

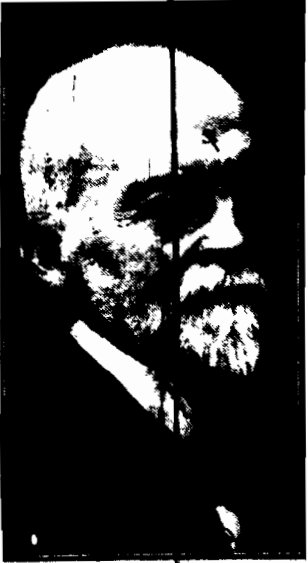
Dziennik Białostocki

Redakcja: Rynek Kościuszki 1, tel. 63.

— BIAŁOSTOK —

Administracja: Legionowa 1, tel. 11. Data druku 31.103

Wielki jałmużnik Polski



ANTONI OSUCHOWSKI zmarł w Warszawie

WARSZAWA, 10.1.

Wczoraj po południu zmarł ś. p. Antoni Osuchowski. Pracę swą społeczną zapoczątkował zmarły działacz na Śląsku Cieszyńskim, gdzie był właściwym twórcą Macierzy Szkolnej, gimnazjum i seminarium nauczycielskiego polskiego. Z chwilą, kiedy po ogłoszeniu znanego manifestu październikowego stała się możliwa praca społeczno-oświatowa na terenie b. Kongresów ki. ś. p. Osuchowski stanął w pierwszych szeregach bojowników o szkołę polską i był pierwszym prezesem Polskiej Macierzy Szkolnej, której był niejednokrotnie zachwiany ratował i podtrzymywał swym majątkiem osobistym. Po wybuchu wielkiej wojny widzieliśmy ś. p. Osuchowskiego w Szwajcarii, gdzie w Vevey wraz z Paderewskim i Sienkiewiczem organizuje Komitet pomocy ofiarom wojny. Jako jego członek, on to właśnie był istotnym Wielkim Jałmużnikiem Polski. W chwilach przełomowych walki o Lwów ś. p. Osuchowski żarliwie pracował nad zorganizowaniem pomocy dla Lwowa, za co ozdobiony był Krzyżem Walecznych, następnie zaś za całokształt pracy społecznej — orderem Orła Białego. Ś. p. Osuchowski urodził się w r. 1849 w Paryżu, jako syn emigranta oficera wojsk polskich. Ukończył szkołę w Batignolle, następnie zaś wydział prawny Uniwersytetu warszawskiego. Zmarł na chorobę starości — miażdżycę tętnic. Pogrzeb odbył się ma podobno kosztem państwa.

Mussolini zagraża pokojowi Zbroi tajne organizacje wojskowe państw Europy Środkowej

PARYŻ 10.1. „Echo de Paris” donosi, że Rząd Polski oświadczył na zapytanie Czechosłowacji, iż nie sprząwał z Włoch. W ten sposób twierdzenie rządu węgierskiego, jakoby transport broni, zatrzymany na granicy austro-węgierskiej, przeznaczony był dla Polski, jest całkowicie zdementowane. Jak dowodzi prasa, włoskie fabryki broni od kilku lat już za cichą zgodą Mussoliniego do-

starczają broni dla niespokojnych żywiołów w Europie Środkowej. Między innymi w grudniu 1925 r. zatrzymano transport armat małego kalibru i karabinów maszynowych, w ilości 11 wagonów, przeznaczony dla bawarskich tajnych związków nacjonalistycznych. Prasa francuska domaga się ostrego wystąpienia przeciw Mussolinemu i wyjaśnienia mu, że nie wolno zagrażać pokojowi europejskiemu.

Wielka powódź w Anglii



Wśród zalanych wodą miast angielskich znacznie ucierpiało miasto Dartford w hrabstwie Kent. Płynąca pod miastem rzeka Darent wystąpiła z brzegów i zalała niemal całe miasto, powodując znaczne szkody. Na zdjęciu rozweźnienie miekła ulicami stojącymi pod wodą.

Smiała ucieczka inżyniera amerykańskiego z niewoli bandytów meksykańskich

NOWY JORK 10.1. Według doniesień z Los Angeles, przybył tam amerykański inżynier górniczy Lyman Barber, który przez cały miesiąc przebywał w niewoli bandytów meksykańskich. Inż. Barber dowiedziawszy się, iż ma być zabity z powodu niemożności złożenia okupu, w dogodnym momencie zaatakował swoich strażników kamieniami i pustymi butelkami, a zabijwszy czterech bandytów, zdołał zbiec.

Kotwa dostała wreszcie nowy rząd centrowo-prawicowy

Juraszewicz na czele gabinetu RYGA, 10.1. Długotrwałe rokowania w sprawie utworzenia gabinetu, doprowadziły wreszcie do skompletowania listy nowego rządu, który opiera się o prawicę, centrum demokratyczne i mniejszości narodowe. Na czele gabinetu stanął Juraszewicz (centrum), sprawy zagraniczne objął Sariusz (zbliżony do rolników), sprawy wewnętrzne — Leiniz (rolnik), skarbu — Bokaler (centrum). Nowy gabinet rozporządza 62 głosami w parlamencie.

Okrutny samosąd tłumy Podejrzanego o drobną kradzież rozszarpano koñmi w kawałki

MOSKWA, 10.1. Na targowisku w Samarkandzie, tłum dokonał straszego samosądu nad niejakim Mirzą Alejewem, posądzonym o drobną kradzież. Nieszczęśliwego przywiązano między dwa konie i rozszarpano w kawałki. Dwa milicjantów sowieckich, którzy usiłowali przeszkodzić samosądowi, ciężko poturbowano.

Zwęglone ciała 22 górników wydobyto z głębi ziemi Straszna katastrofa w kopalni

NOWY JORK 10.1. — Tel. wł. — Wskutek eksplozji w kopalni Peabody w miejscowości Westfrankfort w stanie Illinois odciętych zostało od świata przeszło 100 górników. NOWY JORK 10.1. — Kablegram United Press. — Prace nad usuwaniem rumowisk celem dotarcia do miejsca katastrofy, gdzie pogrzebanych zostało prze-

szło 100 górników postępują naprzód. W miejscu katastrofy wybuchł pożar. Prace ratunkowe utrudniała w znacznym stopniu gazy trujące. CHICAGO 10.1. Z ogarniętej pożarem w następstwie wybuchu gazów kopalni Peabody w West Frankfort wydobyto dotąd ciała 22 górników. Przeszło 80 górników zdołano uratować, brak jeszcze tylko jednej osoby. Pożar, wywołany eksplozją, zwęglił ciała ofiar do tego stopnia, iż rozpoznanie ich jest niemożliwe. Z tego powodu śród zgromadzonych przed kopalnią rodzin ofiar katastrofy rozgrywa się tragiczne sceny.

Sukces polityczny ks. kard. Hlonda w Rzymie

Nawiązał kontakt z katolikami niemieckimi BERLIN, 10. 1. Organ centrowy „Germania” donosi z Rzymu, że prymas polski ks. kardynał Hlond zdołał nawiązać kontakt z niemieckimi kołami katolickimi w Rzymie. Zdaniem dziennika, doprowadziło to do zbliżenia i owocnej wymiany zdań pomiędzy ks. prymasem i katolikami niemieckimi.

Najmłodszy alpinista



Sześciolatek Hans Netze z Saint Moritz jest naj młodszym alpinistą i nieraz przemierza karłowatymi szlakami jako przewodnik.

TYMCZASOWA lista państwowa Nr. 1

WARSZAWA, 10.1. Na liście państwowej Nr. 1 „Bezpartyjnego Komitetu współpracy z Rządem” figurują w porządku kolejnym następujące kandydaty: Wicepremier Bartel, min. Czecho-wicz, min. Miedziński, min. Stankiewicz, prezes Kościłkowski, Polakiewicz, Barański, Gaszyński, Kochanowski, Macieja, Szymański, Bojko, Marian Dąbrowski, hr. Konstanty Dzieduszycki, prof. Ochaniowicz z Poznania, Berger, ks. Eustachy Sapieha, Ciochanowski, hr. R. Grocholski, prof. Dyboski, Pochmarski, Makuch, Kleszczyński, dyr. Jakubski, Lechnicki (Lublin), Boguszewski, Kozłowski, hr. Aleksander Raczynski, Mianowski.

Jak wiadomo lista ta jest ułożona przewidywająco. Do dnia 24 b. m. za kład w niej bardzo poważne zmiany.

Asy P. P. S. Czołowe nazwiska na liście nr. 2

WARSZAWA, 10.1. Na państwowej liście kandydatów do Sejmu Polskiej Partii Socjalistycznej, oznaczonej nr. 2, figurują w porządku kolejnym następujące nazwiska: Daszyński, Barlicki, Żufawski, Marek, Niedziałkowski, Pużak, Ziemiński, Kwapiński i na dziesiątym miejscu prezes warszawskiej Rady Miejskiej, Raymond Jaworowski.

Na liście okręgowej w Warszawie na pierwsze miejsca wysunięto kandydaty: Barlickiego, Jaworowskiego i Prausowej.

OSTATNIE SŁOWO



Włoży na siebie to łowo, a że ma gust i smak — zawsze Mody jest królową: Wszyscy w niej ostatnie słowa Tak!

Mówisz do niej wieszczów mowa, bo niłość ją, zda się, tchnie... Słyszysz z tęsknoty za królową... I ona nie może „ostatnie słowo” Nie!

Pięćdziesięciu Marokańczyków otrutych alkoholem metylowym 35-ciu już zmarło

PARYŻ, 10.1. W Larache, w hiszpańskim Maroku, zmarło wskutek zatrucia alkoholem metylowym 35 osób, a 15 osób, walczy ze śmiercią. Są to przeważnie tubylcy. Alkohol pochodził z tajnej przetrzeźnienia.

Sąd apelacyjny pozostał głuchy na westchnienia adwokata Mażewskiego Z ZA KRAT ARESZTU

WARSZAWA, 10.1. Śledztwo w sprawie nadużyć, popełnionych przez b. radcę prawnego Banku Gospodarstwa Krajowego, adwokata Mażewskiego jest już ukończone. Akta śledztwa będą w dniu dzisiejszym przekazane p. prokuratorowi sądu okręgowego. Zaznaczyć należy, iż Sąd Apelacyjny odrzucił skargę incydentalną p. Mażewskiego, domagającą się zmiany środka zapobiegawczego na kaucję. Jak wiadomo adw. Mażewski pozostaje w areszcie prewencyjnym.

KŁĘSKA STRONNICTWA RZĄDOWEGO NA LITWIE podczas wyborów do izb handlowych

RYGA 10.1. Na Litwie odbywają się obecnie wybory do izb handlowych. Dotychczasowy przebieg głosowania wykazuje, iż przeważająca większość głosów padła na kandydatów chrześcijańskiej demokracji i socjalistów ludowych. Stronictwo rządowe tamtętników doniosło zupełną klęskę.

TRZYDZIEŚCI MANDATÓW POSELSKICH spodziewają się zdobyć nacjonalistcy ukraińscy

LWÓW, 10.1. „Słowo Polskie” dowiaduje się, że w kołach ukraińskich liczą na uzyskanie przez „Udo” w Małopolsce Wschodniej 31 mandatów, w tym 6 z listy państwowej. Obliczają, że inne partie ukraińskie zdobędą 10 mandatów, a nowicje narodowi socjaliści 5 i komunistyczny Lelrob również 5 mandatów. Na Wołyniu natomiast Ukraińcy przewidują znaczne sukcesy. Lelrob

Posel polski w Berlinie p. Olszowski wraca do zdrowia

BERLIN, 10.1. Stan zdrowia posła Olszowskiego uległ znacznej poprawie. Chory znajduje się pod opieką dr. Rosego, Polaka, wybitnego specjalisty chorób mózgowych.

Sowiecką tekę sprawiedliwości zamienia na ambasadę p. Dymitr Kurskij

MOSKWA, 10. 1. Z miododajnych kół donoszą, że ambasadorem sowieckim w Rzymie mianowany będzie dotychczasowy komisarz sprawiedliwości, Kurskij Dymitr. Tekę sprawiedliwości ma objąć sekretarz centralnego komitetu kontrolnego, Janson.

Najpiękniejsze dziecko New Yorku



Przyletni Jay Warren uznany za najpiękniejsze dziecko New Yorku i obdarzony pucharem pamięciowym, z którego w danej chwili mógł sobie wydostać do telefonu.

Wyspy Soloweckie-- straszliwym grobem tysiecy ofiar czczewyczakji

Wstrzasajace opowiadanie b. wiezniow soloweckich

Wśród wieźni w politycznych, którzy powrócili przed paru dniami z Rosji soloweckiej, znajduje się kilku skazanych na katorgę — na wyspy Soloweckie.

Jest to jeden z najstraszniejszych wyroków, jakie wydają władze czczewyczackie. Równa się wyrokowi powdniei, okrutnej śmierci.

Wyspy Soloweckie leżą na dalekiej północy, na morzu Białym. Są okryte, kiedy ustaje zęguza i przez kilka miesięcy rocznie wyspy odcięte są zupełnie od świata. Zesłańcy mieszkają tam w koszarach wilgotnych, nieopalanych w najstraszniejszych mrozy.

Od 6 rano rozpoczyna się praca, która trwa uzędowo przez 8 godzin. Kobiety kopią torf, mężczyźni pracują przy wyrobie cegły surowej.

Po półgodzinnej przerwie zaczyna się jednak znowu praca — jednak „nieurzędowa”, a przynajmniej sowa. Więźniowie muszą znieść drzewo z lasów, obfitujących w materiał budowlany.

Praca trwa do późnej nocy — w sumie skazańcy pracują po 16 — 18 godzin dziennie, upadając dosłownie ze zmęczenia.

Jedzenie maia fatalne, żywią się głównie zupą z ryby suszonej razem z łuską, okraszona odrobina oleju. Chleba dostają jedną ósmą funta dziennie na człowieka.

W tych okropnych warunkach

nie mówiąc już o frakcjonowaniu przez dozorców — więźniowie ciężko zapadają na zdrowiu, a szkorbut i tyfus zabierają najliczniejsze z pośród nich ofiary. W celu z nich ginie w drodze. Według zeznań, zdarza się, że po przebyciu paruset kilometrów wśród zasp i mrozów, z tysiąc eskortowanych skazańców przybywa na miejsce — kilkudziesięciu.

Pierwsze posiedzenie państwowej komisji wyborczej

Następne odbędzie się po 24 stycznia

WARSZAWA, 10.1. Państwowa komisja wyborcza odbyła wczoraj swoje pierwsze posiedzenie.

Przybyli delegaci z największych klubów sejmowych oraz generalny komisarz wyborczy, który zdł sprawę z dotychczasowych czynności.

Omówiono szereg zagadnień natury techniczno-prawnej oraz interpretacje tych artykułów ordynacji wyborczej, które nasuwają wątpliwości.

Uziano, że nie zachodzi konieczność zebraania się komisji wcześniej, niż po upływie terminu składania list państwowych, t. j. po dniu 24 stycznia.

Na posiedzeniu wczorajszym delegaci Z. L. N., Ch. D. Piasta i Ch. N. złożyli protest przeciwko nominacji wiceministra Gara generalnym komisarzem wyborczym.

Gen. komisarz wyborczy nie zgodził się na zamieszczenie tego protestu w protokole posiedzenia, twierdząc, że protest ma charakter polityczny, a nie prawny. Delegaci wymienionych stronnictw dowodzą, że przeciwnie, ich protest nosi charakter prawny.

Po dyskusji osiągnięto pewnego rodzaju kompromis. Protokół będzie zawierał wzmiankę o oświadczeniu, które zostanie załączone do protokołu.

Następnie przystąpiono do rozważania list państwowych „Bundu” i „Polskiej Lewicy”. Stwierdzono, że wiele podpisów nie zawiera pełnych imion i adresów.

Jeden z członków komisji wyraził zapytanie, że listy w ten sposób ogłoszone, są nieformalne. Inni członkowie i gen. komisarz wyborczy uznali, że listy z tego powodu nie należy uważać za nieważne, a rzecza gen. komisarza jest stwierdzenie autentyczności podpisów.

Następnie poruszono sprawę u

DZIS W RADJO

WARSZAWA (Długość fal 1111 m) (Gdz. 11 m. 40 — 12 m. Komunikaty PAT. Gdz. 12 m. 15 — 13 m. Komunikaty PAT. Gdz. 13 m. 15 — 14 m. Komunikaty PAT. Gdz. 14 m. 15 — 15 m. Komunikaty PAT. Gdz. 15 m. 15 — 16 m. Komunikaty PAT. Gdz. 16 m. 15 — 17 m. Komunikaty PAT. Gdz. 17 m. 15 — 18 m. Komunikaty PAT. Gdz. 18 m. 15 — 19 m. Komunikaty PAT. Gdz. 19 m. 15 — 20 m. Komunikaty PAT. Gdz. 20 m. 15 — 21 m. Komunikaty PAT. Gdz. 21 m. 15 — 22 m. Komunikaty PAT. Gdz. 22 m. 15 — 23 m. Komunikaty PAT. Gdz. 23 m. 15 — 24 m. Komunikaty PAT. Gdz. 24 m. 15 — 25 m. Komunikaty PAT. Gdz. 25 m. 15 — 26 m. Komunikaty PAT. Gdz. 26 m. 15 — 27 m. Komunikaty PAT. Gdz. 27 m. 15 — 28 m. Komunikaty PAT. Gdz. 28 m. 15 — 29 m. Komunikaty PAT. Gdz. 29 m. 15 — 30 m. Komunikaty PAT. Gdz. 30 m. 15 — 31 m. Komunikaty PAT. Gdz. 31 m. 15 — 32 m. Komunikaty PAT. Gdz. 32 m. 15 — 33 m. Komunikaty PAT. Gdz. 33 m. 15 — 34 m. Komunikaty PAT. Gdz. 34 m. 15 — 35 m. Komunikaty PAT. Gdz. 35 m. 15 — 36 m. Komunikaty PAT. Gdz. 36 m. 15 — 37 m. Komunikaty PAT. Gdz. 37 m. 15 — 38 m. Komunikaty PAT. Gdz. 38 m. 15 — 39 m. Komunikaty PAT. Gdz. 39 m. 15 — 40 m. Komunikaty PAT. Gdz. 40 m. 15 — 41 m. Komunikaty PAT. Gdz. 41 m. 15 — 42 m. Komunikaty PAT. Gdz. 42 m. 15 — 43 m. Komunikaty PAT. Gdz. 43 m. 15 — 44 m. Komunikaty PAT. Gdz. 44 m. 15 — 45 m. Komunikaty PAT. Gdz. 45 m. 15 — 46 m. Komunikaty PAT. Gdz. 46 m. 15 — 47 m. Komunikaty PAT. Gdz. 47 m. 15 — 48 m. Komunikaty PAT. Gdz. 48 m. 15 — 49 m. Komunikaty PAT. Gdz. 49 m. 15 — 50 m. Komunikaty PAT. Gdz. 50 m. 15 — 51 m. Komunikaty PAT. Gdz. 51 m. 15 — 52 m. Komunikaty PAT. Gdz. 52 m. 15 — 53 m. Komunikaty PAT. Gdz. 53 m. 15 — 54 m. Komunikaty PAT. Gdz. 54 m. 15 — 55 m. Komunikaty PAT. Gdz. 55 m. 15 — 56 m. Komunikaty PAT. Gdz. 56 m. 15 — 57 m. Komunikaty PAT. Gdz. 57 m. 15 — 58 m. Komunikaty PAT. Gdz. 58 m. 15 — 59 m. Komunikaty PAT. Gdz. 59 m. 15 — 60 m. Komunikaty PAT. Gdz. 60 m. 15 — 61 m. Komunikaty PAT. Gdz. 61 m. 15 — 62 m. Komunikaty PAT. Gdz. 62 m. 15 — 63 m. Komunikaty PAT. Gdz. 63 m. 15 — 64 m. Komunikaty PAT. Gdz. 64 m. 15 — 65 m. Komunikaty PAT. Gdz. 65 m. 15 — 66 m. Komunikaty PAT. Gdz. 66 m. 15 — 67 m. Komunikaty PAT. Gdz. 67 m. 15 — 68 m. Komunikaty PAT. Gdz. 68 m. 15 — 69 m. Komunikaty PAT. Gdz. 69 m. 15 — 70 m. Komunikaty PAT. Gdz. 70 m. 15 — 71 m. Komunikaty PAT. Gdz. 71 m. 15 — 72 m. Komunikaty PAT. Gdz. 72 m. 15 — 73 m. Komunikaty PAT. Gdz. 73 m. 15 — 74 m. Komunikaty PAT. Gdz. 74 m. 15 — 75 m. Komunikaty PAT. Gdz. 75 m. 15 — 76 m. Komunikaty PAT. Gdz. 76 m. 15 — 77 m. Komunikaty PAT. Gdz. 77 m. 15 — 78 m. Komunikaty PAT. Gdz. 78 m. 15 — 79 m. Komunikaty PAT. Gdz. 79 m. 15 — 80 m. Komunikaty PAT. Gdz. 80 m. 15 — 81 m. Komunikaty PAT. Gdz. 81 m. 15 — 82 m. Komunikaty PAT. Gdz. 82 m. 15 — 83 m. Komunikaty PAT. Gdz. 83 m. 15 — 84 m. Komunikaty PAT. Gdz. 84 m. 15 — 85 m. Komunikaty PAT. Gdz. 85 m. 15 — 86 m. Komunikaty PAT. Gdz. 86 m. 15 — 87 m. Komunikaty PAT. Gdz. 87 m. 15 — 88 m. Komunikaty PAT. Gdz. 88 m. 15 — 89 m. Komunikaty PAT. Gdz. 89 m. 15 — 90 m. Komunikaty PAT. Gdz. 90 m. 15 — 91 m. Komunikaty PAT. Gdz. 91 m. 15 — 92 m. Komunikaty PAT. Gdz. 92 m. 15 — 93 m. Komunikaty PAT. Gdz. 93 m. 15 — 94 m. Komunikaty PAT. Gdz. 94 m. 15 — 95 m. Komunikaty PAT. Gdz. 95 m. 15 — 96 m. Komunikaty PAT. Gdz. 96 m. 15 — 97 m. Komunikaty PAT. Gdz. 97 m. 15 — 98 m. Komunikaty PAT. Gdz. 98 m. 15 — 99 m. Komunikaty PAT. Gdz. 99 m. 15 — 100 m. Komunikaty PAT. Gdz. 100 m. 15 — 101 m. Komunikaty PAT. Gdz. 101 m. 15 — 102 m. Komunikaty PAT. Gdz. 102 m. 15 — 103 m. Komunikaty PAT. Gdz. 103 m. 15 — 104 m. Komunikaty PAT. Gdz. 104 m. 15 — 105 m. Komunikaty PAT. Gdz. 105 m. 15 — 106 m. Komunikaty PAT. Gdz. 106 m. 15 — 107 m. Komunikaty PAT. Gdz. 107 m. 15 — 108 m. Komunikaty PAT. Gdz. 108 m. 15 — 109 m. Komunikaty PAT. Gdz. 109 m. 15 — 110 m. Komunikaty PAT. Gdz. 110 m. 15 — 111 m. Komunikaty PAT. Gdz. 111 m. 15 — 112 m. Komunikaty PAT. Gdz. 112 m. 15 — 113 m. Komunikaty PAT. Gdz. 113 m. 15 — 114 m. Komunikaty PAT. Gdz. 114 m. 15 — 115 m. Komunikaty PAT. Gdz. 115 m. 15 — 116 m. Komunikaty PAT. Gdz. 116 m. 15 — 117 m. Komunikaty PAT. Gdz. 117 m. 15 — 118 m. Komunikaty PAT. Gdz. 118 m. 15 — 119 m. Komunikaty PAT. Gdz. 119 m. 15 — 120 m. Komunikaty PAT. Gdz. 120 m. 15 — 121 m. Komunikaty PAT. Gdz. 121 m. 15 — 122 m. Komunikaty PAT. Gdz. 122 m. 15 — 123 m. Komunikaty PAT. Gdz. 123 m. 15 — 124 m. Komunikaty PAT. Gdz. 124 m. 15 — 125 m. Komunikaty PAT. Gdz. 125 m. 15 — 126 m. Komunikaty PAT. Gdz. 126 m. 15 — 127 m. Komunikaty PAT. Gdz. 127 m. 15 — 128 m. Komunikaty PAT. Gdz. 128 m. 15 — 129 m. Komunikaty PAT. Gdz. 129 m. 15 — 130 m. Komunikaty PAT. Gdz. 130 m. 15 — 131 m. Komunikaty PAT. Gdz. 131 m. 15 — 132 m. Komunikaty PAT. Gdz. 132 m. 15 — 133 m. Komunikaty PAT. Gdz. 133 m. 15 — 134 m. Komunikaty PAT. Gdz. 134 m. 15 — 135 m. Komunikaty PAT. Gdz. 135 m. 15 — 136 m. Komunikaty PAT. Gdz. 136 m. 15 — 137 m. Komunikaty PAT. Gdz. 137 m. 15 — 138 m. Komunikaty PAT. Gdz. 138 m. 15 — 139 m. Komunikaty PAT. Gdz. 139 m. 15 — 140 m. Komunikaty PAT. Gdz. 140 m. 15 — 141 m. Komunikaty PAT. Gdz. 141 m. 15 — 142 m. Komunikaty PAT. Gdz. 142 m. 15 — 143 m. Komunikaty PAT. Gdz. 143 m. 15 — 144 m. Komunikaty PAT. Gdz. 144 m. 15 — 145 m. Komunikaty PAT. Gdz. 145 m. 15 — 146 m. Komunikaty PAT. Gdz. 146 m. 15 — 147 m. Komunikaty PAT. Gdz. 147 m. 15 — 148 m. Komunikaty PAT. Gdz. 148 m. 15 — 149 m. Komunikaty PAT. Gdz. 149 m. 15 — 150 m. Komunikaty PAT. Gdz. 150 m. 15 — 151 m. Komunikaty PAT. Gdz. 151 m. 15 — 152 m. Komunikaty PAT. Gdz. 152 m. 15 — 153 m. Komunikaty PAT. Gdz. 153 m. 15 — 154 m. Komunikaty PAT. Gdz. 154 m. 15 — 155 m. Komunikaty PAT. Gdz. 155 m. 15 — 156 m. Komunikaty PAT. Gdz. 156 m. 15 — 157 m. Komunikaty PAT. Gdz. 157 m. 15 — 158 m. Komunikaty PAT. Gdz. 158 m. 15 — 159 m. Komunikaty PAT. Gdz. 159 m. 15 — 160 m. Komunikaty PAT. Gdz. 160 m. 15 — 161 m. Komunikaty PAT. Gdz. 161 m. 15 — 162 m. Komunikaty PAT. Gdz. 162 m. 15 — 163 m. Komunikaty PAT. Gdz. 163 m. 15 — 164 m. Komunikaty PAT. Gdz. 164 m. 15 — 165 m. Komunikaty PAT. Gdz. 165 m. 15 — 166 m. Komunikaty PAT. Gdz. 166 m. 15 — 167 m. Komunikaty PAT. Gdz. 167 m. 15 — 168 m. Komunikaty PAT. Gdz. 168 m. 15 — 169 m. Komunikaty PAT. Gdz. 169 m. 15 — 170 m. Komunikaty PAT. Gdz. 170 m. 15 — 171 m. Komunikaty PAT. Gdz. 171 m. 15 — 172 m. Komunikaty PAT. Gdz. 172 m. 15 — 173 m. Komunikaty PAT. Gdz. 173 m. 15 — 174 m. Komunikaty PAT. Gdz. 174 m. 15 — 175 m. Komunikaty PAT. Gdz. 175 m. 15 — 176 m. Komunikaty PAT. Gdz. 176 m. 15 — 177 m. Komunikaty PAT. Gdz. 177 m. 15 — 178 m. Komunikaty PAT. Gdz. 178 m. 15 — 179 m. Komunikaty PAT. Gdz. 179 m. 15 — 180 m. Komunikaty PAT. Gdz. 180 m. 15 — 181 m. Komunikaty PAT. Gdz. 181 m. 15 — 182 m. Komunikaty PAT. Gdz. 182 m. 15 — 183 m. Komunikaty PAT. Gdz. 183 m. 15 — 184 m. Komunikaty PAT. Gdz. 184 m. 15 — 185 m. Komunikaty PAT. Gdz. 185 m. 15 — 186 m. Komunikaty PAT. Gdz. 186 m. 15 — 187 m. Komunikaty PAT. Gdz. 187 m. 15 — 188 m. Komunikaty PAT. Gdz. 188 m. 15 — 189 m. Komunikaty PAT. Gdz. 189 m. 15 — 190 m. Komunikaty PAT. Gdz. 190 m. 15 — 191 m. Komunikaty PAT. Gdz. 191 m. 15 — 192 m. Komunikaty PAT. Gdz. 192 m. 15 — 193 m. Komunikaty PAT. Gdz. 193 m. 15 — 194 m. Komunikaty PAT. Gdz. 194 m. 15 — 195 m. Komunikaty PAT. Gdz. 195 m. 15 — 196 m. Komunikaty PAT. Gdz. 196 m. 15 — 197 m. Komunikaty PAT. Gdz. 197 m. 15 — 198 m. Komunikaty PAT. Gdz. 198 m. 15 — 199 m. Komunikaty PAT. Gdz. 199 m. 15 — 200 m. Komunikaty PAT. Gdz. 200 m. 15 — 201 m. Komunikaty PAT. Gdz. 201 m. 15 — 202 m. Komunikaty PAT. Gdz. 202 m. 15 — 203 m. Komunikaty PAT. Gdz. 203 m. 15 — 204 m. Komunikaty PAT. Gdz. 204 m. 15 — 205 m. Komunikaty PAT. Gdz. 205 m. 15 — 206 m. Komunikaty PAT. Gdz. 206 m. 15 — 207 m. Komunikaty PAT. Gdz. 207 m. 15 — 208 m. Komunikaty PAT. Gdz. 208 m. 15 — 209 m. Komunikaty PAT. Gdz. 209 m. 15 — 210 m. Komunikaty PAT. Gdz. 210 m. 15 — 211 m. Komunikaty PAT. Gdz. 211 m. 15 — 212 m. Komunikaty PAT. Gdz. 212 m. 15 — 213 m. Komunikaty PAT. Gdz. 213 m. 15 — 214 m. Komunikaty PAT. Gdz. 214 m. 15 — 215 m. Komunikaty PAT. Gdz. 215 m. 15 — 216 m. Komunikaty PAT. Gdz. 216 m. 15 — 217 m. Komunikaty PAT. Gdz. 217 m. 15 — 218 m. Komunikaty PAT. Gdz. 218 m. 15 — 219 m. Komunikaty PAT. Gdz. 219 m. 15 — 220 m. Komunikaty PAT. Gdz. 220 m. 15 — 221 m. Komunikaty PAT. Gdz. 221 m. 15 — 222 m. Komunikaty PAT. Gdz. 222 m. 15 — 223 m. Komunikaty PAT. Gdz. 223 m. 15 — 224 m. Komunikaty PAT. Gdz. 224 m. 15 — 225 m. Komunikaty PAT. Gdz. 225 m. 15 — 226 m. Komunikaty PAT. Gdz. 226 m. 15 — 227 m. Komunikaty PAT. Gdz. 227 m. 15 — 228 m. Komunikaty PAT. Gdz. 228 m. 15 — 229 m. Komunikaty PAT. Gdz. 229 m. 15 — 230 m. Komunikaty PAT. Gdz. 230 m. 15 — 231 m. Komunikaty PAT. Gdz. 231 m. 15 — 232 m. Komunikaty PAT. Gdz. 232 m. 15 — 233 m. Komunikaty PAT. Gdz. 233 m. 15 — 234 m. Komunikaty PAT. Gdz. 234 m. 15 — 235 m. Komunikaty PAT. Gdz. 235 m. 15 — 236 m. Komunikaty PAT. Gdz. 236 m. 15 — 237 m. Komunikaty PAT. Gdz. 237 m. 15 — 238 m. Komunikaty PAT. Gdz. 238 m. 15 — 239 m. Komunikaty PAT. Gdz. 239 m. 15 — 240 m. Komunikaty PAT. Gdz. 240 m. 15 — 241 m. Komunikaty PAT. Gdz. 241 m. 15 — 242 m. Komunikaty PAT. Gdz. 242 m. 15 — 243 m. Komunikaty PAT. Gdz. 243 m. 15 — 244 m. Komunikaty PAT. Gdz. 244 m. 15 — 245 m. Komunikaty PAT. Gdz. 245 m. 15 — 246 m. Komunikaty PAT. Gdz. 246 m. 15 — 247 m. Komunikaty PAT. Gdz. 247 m. 15 — 248 m. Komunikaty PAT. Gdz. 248 m. 15 — 249 m. Komunikaty PAT. Gdz. 249 m. 15 — 250 m. Komunikaty PAT. Gdz. 250 m. 15 — 251 m. Komunikaty PAT. Gdz. 251 m. 15 — 252 m. Komunikaty PAT. Gdz. 252 m. 15 — 253 m. Komunikaty PAT. Gdz. 253 m. 15 — 254 m. Komunikaty PAT. Gdz. 254 m. 15 — 255 m. Komunikaty PAT. Gdz. 255 m. 15 — 256 m. Komunikaty PAT. Gdz. 256 m. 15 — 257 m. Komunikaty PAT. Gdz. 257 m. 15 — 258 m. Komunikaty PAT. Gdz. 258 m. 15 — 259 m. Komunikaty PAT. Gdz. 259 m. 15 — 260 m. Komunikaty PAT. Gdz. 260 m. 15 — 261 m. Komunikaty PAT. Gdz. 261 m. 15 — 262 m. Komunikaty PAT. Gdz. 262 m. 15 — 263 m. Komunikaty PAT. Gdz. 263 m. 15 — 264 m. Komunikaty PAT. Gdz. 264 m. 15 — 265 m. Komunikaty PAT. Gdz. 265 m. 15 — 266 m. Komunikaty PAT. Gdz. 266 m. 15 — 267 m. Komunikaty PAT. Gdz. 267 m. 15 — 268 m. Komunikaty PAT. Gdz. 268 m. 15 — 269 m. Komunikaty PAT. Gdz. 269 m. 15 — 270 m. Komunikaty PAT. Gdz. 270 m. 15 — 271 m. Komunikaty PAT. Gdz. 271 m. 15 — 272 m. Komunikaty PAT. Gdz. 272 m. 15 — 273 m. Komunikaty PAT. Gdz. 273 m. 15 — 274 m. Komunikaty PAT. Gdz. 274 m. 15 — 275 m. Komunikaty PAT. Gdz. 275 m. 15 — 276 m. Komunikaty PAT. Gdz. 276 m. 15 — 277 m. Komunikaty PAT. Gdz. 277 m. 15 — 278 m. Komunikaty PAT. Gdz. 278 m. 15 — 279 m. Komunikaty PAT. Gdz. 279 m. 15 — 280 m. Komunikaty PAT. Gdz. 280 m. 15 — 281 m. Komunikaty PAT. Gdz. 281 m. 15 — 282 m. Komunikaty PAT. Gdz. 282 m. 15 — 283 m. Komunikaty PAT. Gdz. 283 m. 15 — 284 m. Komunikaty PAT. Gdz. 284 m. 15 — 285 m. Komunikaty PAT. Gdz. 285 m. 15 — 286 m. Komunikaty PAT. Gdz. 286 m. 15 — 287 m. Komunikaty PAT. Gdz. 287 m. 15 — 288 m. Komunikaty PAT. Gdz. 288 m. 15 — 289 m. Komunikaty PAT. Gdz. 289 m. 15 — 290 m. Komunikaty PAT. Gdz. 290 m. 15 — 291 m. Komunikaty PAT. Gdz. 291 m. 15 — 292 m. Komunikaty PAT. Gdz. 292 m. 15 — 293 m. Komunikaty PAT. Gdz. 293 m. 15 — 294 m. Komunikaty PAT. Gdz. 294 m. 15 — 295 m. Komunikaty PAT. Gdz. 295 m. 15 — 296 m. Komunikaty PAT. Gdz. 296 m. 15 — 297 m. Komunikaty PAT. Gdz. 297 m. 15 — 298 m. Komunikaty PAT. Gdz. 298 m. 15 — 299 m. Komunikaty PAT. Gdz. 299 m. 15 — 300 m. Komunikaty PAT. Gdz. 300 m. 15 — 301 m. Komunikaty PAT. Gdz. 301 m. 15 — 302 m. Komunikaty PAT. Gdz. 302 m. 15 — 303 m. Komunikaty PAT. Gdz. 303 m. 15 — 304 m. Komunikaty PAT. Gdz. 304 m. 15 — 305 m. Komunikaty PAT. Gdz. 305 m. 15 — 306 m. Komunikaty PAT. Gdz. 306 m. 15 — 307 m. Komunikaty PAT. Gdz. 307 m. 15 — 308 m. Komunikaty PAT. Gdz. 308 m. 15 — 309 m. Komunikaty PAT. Gdz. 309 m. 15 — 310 m. Komunikaty PAT. Gdz. 310 m. 15 — 311 m. Komunikaty PAT. Gdz. 311 m. 15 — 312 m. Komunikaty PAT. Gdz. 312 m. 15 — 313 m. Komunikaty PAT. Gdz. 313 m. 15 — 314 m. Komunikaty PAT. Gdz. 314 m. 15 — 315 m. Komunikaty PAT. Gdz. 315 m. 15 — 316 m. Komunikaty PAT. Gdz. 316 m. 15 — 317 m. Komunikaty PAT. Gdz. 317 m. 15 — 318 m. Komunikaty PAT. Gdz. 318 m. 15 — 319 m. Komunikaty PAT. Gdz. 319 m. 15 — 320 m. Komunikaty PAT. Gdz. 320 m. 15 — 321 m. Komunikaty PAT. Gdz. 321 m. 15 — 322 m. Komunikaty PAT. Gdz. 322 m. 15 — 323 m. Komunikaty PAT. Gdz. 323 m. 15 — 324 m. Komunikaty PAT. Gdz. 324 m. 15 — 325 m. Komunikaty PAT. Gdz. 325 m. 15 — 326 m. Komunikaty PAT. Gdz. 326 m. 15 — 327 m. Komunikaty PAT. Gdz. 327 m. 15 — 328 m. Komunikaty PAT. Gdz. 328 m. 15 — 329 m. Komunikaty PAT. Gdz. 329 m. 15 — 330 m. Komunikaty PAT. Gdz. 330 m. 15 — 331 m. Komunikaty PAT. Gdz. 331 m. 15 — 332 m. Komunikaty PAT. Gdz. 332 m. 15 — 333 m. Komunikaty PAT. Gdz. 333 m. 15 — 334 m. Komunikaty PAT. Gdz. 334 m. 15 — 335 m. Komunikaty PAT. Gdz. 335 m. 15 — 336 m. Komunikaty PAT. Gdz. 336 m. 15 — 337 m. Komunikaty PAT. Gdz. 337 m. 15 — 338 m. Komunikaty PAT. Gdz. 338 m. 15 — 339 m. Komunikaty PAT. Gdz. 339 m. 15 — 340 m. Komunikaty PAT. Gdz. 340 m. 15 — 341 m. Komunikaty PAT. Gdz. 341 m. 15 — 342 m. Komunikaty PAT. Gdz. 342 m. 15 — 343 m. Komunikaty PAT. Gdz. 343 m. 15 — 344 m. Komunikaty PAT. Gdz. 344 m. 15 — 345 m. Komunikaty PAT. Gdz. 345 m. 15 — 346 m. Komunikaty PAT. Gdz. 346 m. 15 — 347 m. Komunikaty PAT. Gdz. 347 m. 15 — 348 m. Komunikaty PAT. Gdz. 348 m. 15 — 349 m. Komunikaty PAT. Gdz. 349 m. 15 — 350 m. Komunikaty PAT. Gdz. 350 m. 15 — 351 m. Komunikaty PAT. Gdz. 351 m. 15 — 352 m. Komunikaty PAT. Gdz. 352 m. 15 — 353 m. Komunikaty PAT. Gdz. 353 m. 15 — 354 m. Komunikaty PAT. Gdz. 354 m. 15 — 355 m. Komunikaty PAT. Gdz. 355 m. 15 — 356 m. Komunikaty PAT. Gdz. 356 m. 15 — 357 m. Komunikaty PAT. Gdz. 357 m. 15 — 358 m. Komunikaty PAT. Gdz. 358 m. 15 — 359 m. Komunikaty PAT. Gdz. 359 m. 15 — 360 m. Komunikaty PAT. Gdz. 360 m. 15 — 361 m. Komunikaty PAT. Gdz. 361 m. 15 — 362 m. Komunikaty PAT. Gdz. 362 m. 15 — 363 m. Komunikaty PAT. Gdz. 363 m. 15 — 364 m. Komunikaty PAT. Gdz. 364 m. 15 — 365 m. Komunikaty PAT. Gdz. 365 m. 15 — 366 m. Komunikaty PAT. Gdz. 366 m. 15 — 367 m. Komunikaty PAT. Gdz. 367 m. 15 — 368 m. Komunikaty PAT. Gdz. 368 m. 15 — 369 m. Komunikaty PAT. Gdz. 369 m. 15 — 370 m. Komunikaty PAT. Gdz. 370 m. 15 — 371 m. Komunikaty PAT. Gdz. 371 m. 15 — 372 m. Komunikaty PAT. Gdz. 372 m. 15 — 373 m. Komunikaty PAT. Gdz. 373 m. 15 — 374 m. Komunikaty PAT. Gdz. 374 m. 15 — 375 m. Komunikaty PAT. Gdz. 375 m. 15 — 376 m. Komunikaty PAT. Gdz. 376 m. 15 — 377 m. Komunikaty PAT. Gdz. 377 m. 15 — 378 m. Komunikaty PAT. Gdz. 378 m. 15 — 379 m. Komunikaty PAT. Gdz. 379 m. 15 — 380 m. Komunikaty PAT. Gdz. 380 m. 15 — 381 m. Komunikaty PAT. Gdz. 381 m. 15 — 382 m. Komunikaty PAT. Gdz. 382 m. 15 — 383 m. Komunikaty PAT. Gdz. 383 m. 15 — 384 m. Komunikaty PAT. Gdz. 384 m. 15 — 385 m. Komunikaty PAT. Gdz. 385 m. 15 — 386 m. Komunikaty PAT. Gdz. 386 m. 15 — 387 m. Komunikaty PAT. Gdz. 387 m. 15 — 388 m. Komunikaty PAT. Gdz. 388 m. 15 — 389 m. Komunikaty PAT. Gdz. 389 m. 15 — 390 m. Komunikaty PAT. Gdz. 390 m. 15 — 391 m. Komunikaty PAT. Gdz. 391 m. 15 — 392 m. Komunikaty PAT. Gdz. 392 m. 15 — 393 m. Komunikaty PAT. Gdz. 393 m. 15 — 394 m. Komunikaty PAT. Gdz. 394 m. 15 — 395 m. Komunikaty PAT. Gdz. 395 m. 15 — 396 m. Komunikaty PAT. Gdz. 396 m. 15 — 397 m. Komunikaty PAT. Gdz. 397 m. 15 — 398 m. Komunikaty PAT. Gdz. 398 m. 15 — 399 m. Komunikaty PAT. Gdz. 399 m. 15 — 400 m. Komunikaty PAT. Gdz. 400 m. 15 — 401 m. Komunikaty PAT. Gdz. 401 m. 15 — 402 m. Komunikaty PAT. Gdz. 402 m. 15 — 403 m. Komunikaty PAT. Gdz. 403 m. 15 — 404 m. Komunikaty PAT. Gdz. 404 m. 15 — 405 m. Komunikaty PAT. Gdz. 405 m. 15 — 406 m. Komunikaty PAT. Gdz. 406 m. 15 — 407 m. Komunikaty PAT. Gdz. 407 m. 15 — 408 m. Komunikaty PAT. Gdz. 408 m. 15 — 409 m. Komunikaty PAT. Gdz. 409 m. 15 — 410 m. Komunikaty PAT. Gdz. 410 m. 15 — 411 m. Komunikaty PAT. Gdz. 411 m. 15 — 412 m. Komunikaty PAT. Gdz. 412 m. 15 — 413 m. Komunikaty PAT. Gdz. 413 m. 15 — 414 m. Komunikaty PAT. Gdz. 414 m. 15 — 415 m. Komunikaty PAT. Gdz. 415 m. 15 — 416 m. Komunikaty PAT. Gdz. 416 m. 15 — 417 m. Komunikaty PAT. Gdz. 417 m. 15 — 418 m. Komunikaty PAT. Gdz. 418 m. 15 — 419 m. Komunikaty PAT. Gdz. 419 m. 15 — 420 m. Komunikaty PAT. Gdz. 420 m. 15 — 421 m. Komunikaty PAT. Gdz. 421 m. 15 — 422 m. Komunikaty PAT. Gdz. 422 m. 15 — 423 m. Komunikaty PAT. Gdz. 423 m. 15 — 424 m. Komunikaty PAT. Gdz. 424 m. 15 — 425 m. Komunikaty PAT. Gdz. 425 m. 15 — 426 m. Komunikaty PAT. Gdz. 426 m. 15 — 427 m. Komunikaty PAT. Gdz. 427 m. 15 — 428 m. Komunikaty PAT. Gdz. 428 m. 15 — 429 m. Komunikaty PAT. Gdz. 429 m. 15 — 430 m. Komunikaty PAT. Gdz. 430 m. 15 — 431 m. Komunikaty PAT. Gdz. 431 m. 15 — 432 m. Komunikaty PAT. Gdz. 432 m. 15 — 433 m. Komunikaty PAT. Gdz. 433 m. 15 — 434 m. Komunikaty PAT. Gdz. 434 m. 15 — 435 m. Komunikaty PAT. Gdz. 435 m. 15 — 436 m. Komunikaty PAT. Gdz. 436 m. 15 — 437 m. Komunikaty PAT. Gdz. 437 m. 15 — 438 m. Komunikaty PAT. Gdz. 438 m. 15 — 439 m. Komunikaty PAT. Gdz. 439 m. 15 — 440 m. Komunikaty PAT. Gdz. 440 m. 15 — 441 m. Komunikaty PAT. Gdz. 441 m. 15 — 442 m. Komunikaty PAT. Gdz. 442 m. 15 — 443 m. Komunikaty PAT. Gdz. 443 m. 15 — 444 m. Komunikaty PAT. Gdz. 444 m. 15 — 445 m. Komunikaty PAT. Gdz. 445 m. 15 — 446 m. Komunikaty PAT. Gdz. 446 m. 15 — 447 m. Komunikaty PAT. Gdz. 447 m. 15 — 448 m. Komunikaty PAT. Gdz. 448 m. 15 — 449 m. Komunikaty PAT. Gdz. 449 m. 15 — 450 m. Komunikaty PAT. Gdz. 450 m. 15 — 451 m. Komunikaty PAT. Gdz. 451 m. 15 — 452 m. Komunikaty PAT. Gdz. 452 m. 15 — 453 m. Komunikaty PAT. Gdz. 453 m. 15 — 454 m. Komunikaty PAT. Gdz. 454 m. 15 — 455 m. Komunikaty PAT. Gdz. 455 m. 15 — 456 m. Komunikaty PAT. Gdz. 456 m. 15 — 457 m. Komunikaty PAT. Gdz. 457 m. 15 — 458 m. Komunikaty PAT. Gdz. 458 m. 15 — 459 m. Komunikaty PAT. Gdz. 459 m. 15 — 460 m. Komunikaty PAT. Gdz. 460 m. 15 — 461 m. Komunikaty PAT. Gdz. 461 m. 15 — 462 m. Komunikaty PAT. Gdz. 462 m. 15 — 463 m. Komunikaty PAT. Gdz. 463 m. 15 — 464 m. Komunikaty PAT. Gdz. 464 m. 15 — 465 m. Komunikaty PAT. Gdz. 465 m. 15 — 466 m. Komunikaty PAT. Gdz. 466 m. 15 — 467 m. Komunikaty PAT. Gdz. 467 m. 15 — 468 m. Komunikaty PAT. Gdz. 468 m. 15 — 469 m. Komunikaty PAT. Gdz. 469 m. 15 — 470 m. Komunikaty PAT. Gdz. 470 m. 15 — 471 m. Komunikaty PAT. Gdz. 471 m. 15 — 472 m. Komunikaty PAT. Gdz. 472 m. 15 — 473 m. Komunikaty PAT. Gdz. 473 m. 15 — 474 m. Komunikaty PAT. Gdz. 474 m. 15 — 475 m. Komunikaty PAT. Gdz. 475 m. 15 — 476 m. Komunikaty PAT. Gdz. 476 m. 15 — 477 m. Komunikaty PAT. Gdz. 477 m. 15 — 478 m. Komunikaty PAT. Gdz. 478 m. 15 — 47

Serenada 300 kotów pod drzwiami panny Elwiry Zemsta odrzuconego wielbiciela

Jeszcze nie marzec, a już panna Elwira Ginnard wypadła do kościoła po cymerne przy rue Lambert w Paryżu z prośbą o natychmiastową pomoc.

Przed drzwiami jej mieszkania zebrała się bowiem armia kotów i tak straszliwe nauczy, że sposób tym niesamowitym widokiem ludzie nastają na życie biednej Mademoiselle Elwiry i zagroził jej samochodem jako czarnowidcy.

Najgorzej zaś król z niej Monsieur Jacques Pigeon, emerytowany farmaceuta i odrzucony wielbiciel.

Wychylił głowę z okna i śmieje się na całą ulicę.

Policjant wysłany na miejsce kłóćki schadzki naliczył przed drzwiami mieszkania panny Ginnard około 300 zwierząt. Zalecały kurytarz i schody, cisnęły się obok siebie i miały, aż pułki uszy.

Przy pomocy strumienia wody rozpedzono koło zebranie i stwierdzono, że pan Pigeon posiada jakiś płyn, którym polewa ulicę i klatkę schodową, aby zważyć wszystkie koty z okolicy pod drzwi swego ideału.

Pan Pigeon zawziął się na niezłomną niewiastę i postanowił wymusić na niej wszystkimi możliwymi środkami zgodę na małżeństwo.

Bohaterskie wysiłki nurków PRAGNĄCYCH URATOWAĆ ZAŁOGĘ PODWODNEJ ŁODZI S. 4

Amerykański admirał Brumby dowódca akcji ratunkowej niesionej zatopionej łodzi podwodnej S 4 podał do najwyższego odznaczenia podoficera Tomasza Cadie, dowódcę sekcji nurków, którzy pokonując największe trudności usiłowali uratować życie zamkniętej w łodzi podwodnej załogi.

Było to w niedzielę o godzinie 1-iej w nocy, gdy zaalarmowano admirała, iż zatoniła łódź podwodna S 4 wraz z 50 ludźmi.

Pancernik „Falcon” dotarł już do miejsca wypadku i wyznaczył punkt na dnie morskim, w którym spoczywa łódź. Chodziło o natychmiastowe przysłanie nurków, którzyby pospieszyli z ratunkiem.

Wyznaczono sekcję podoficera Cadiego. W 20 minut później pędziło samochodem 8 ludzi, a wszystkie znajdujące się na drodze pojazdy otrzymały rozkaz opróżnienia środka szosy, bo jedzie ratunkowy samochód z szybkością 120 km. na godzinę.

W czasie szalonej jazdy nakładali nurkowie swe ubrania, a gdy przybyli na pokład, spuszczone ich od razu na dno morskie.

Pierwszy zszedł Tomasz Cadie i od razu natrafił na zatopioną łódź. Miała roztrząskany tył,

a woda zalała połowę jej przestrzemi. W hermetycznie zamkniętej drugiej połowie podwodnego statku znajdowali się jeszcze żyjący ludzie.

Cadie uderzył młotkiem w ścianę łodzi, a odpowiedziało mu sześć stuknięć na dowód, iż sześciu jeszcze ludzi znajduje się przy życiu.

Cadie, zpadawszy łódź, wypłynął na powierzchnię morza, i wydał rozkaz spuszczenia żelaznych lin, przy których pomocy można by wyciągnąć łódź z dna morskiego.

Zjechało czterech nurków zaopatrzonych w młoty, haki i obcegi. Temperatura wody na dnie wynosiła zaledwie 1 i pół stopnia Celsjusza.

Specjalne lampy, przeznaczone do pracy pod wodą, oświetlały kadłub uszkodzonej łodzi.

Z wielkim trudem założono liny, ruszyły windy, lecz nie zdołały dźwignąć łodzi. Należało więc użyć mocniejszych wind i silniejszych lin.

Cadie zapukał znowu młotkiem w ścianę łodzi i otrzymał w odpowiedzi cztery słabe stuknięcia.

Widocznie załoga gonila resztką sił, a w międzyczasie dwu już umarło z braku powietrza. Naraz stało się nieszczęście.

Przy zakładaniu lin pomotały się sznury targane silnym prądem. Nurkom zagrażało niebezpieczeństwo. Z trudnością wyciągnęli ich na powierzchnię, a jeden z żołnierzy omdlał z wyczerpania.

Skoro po pół godziny Cadie zjechał znów na dno — pomarli już wszyscy w zatopionej łodzi.

Rozhukane fale oceanu pochłonięły rywalkę Lindbergha miss Grayson 500 METRÓW OD ZBAWCZEGO OKRETU

Dnia 25 grudnia utonęła w oceanie dzielna amerykańska lotniczka M. Grayson, która idąc śladem Lindbergha, wybrała się samolotem do Europy.

O tragicznym losie pilotki i jej towarzysza doniósł bliźsze szczegóły kapitan żaglowca francuskiego „Rose Anne”.

Wczesnym rankiem dnia 25 grudnia dostał się żaglowiec francuski w sterze szalejącej burzy. Wicher i bałwany były tak silne, iż okrętowi groziło niebezpieczeństwo.

Oficer, pełniący służbę na pokładzie, posłyszał nagłe warkotanie silnika i rozpoznał na falach szamocący się aeroplan.

Przestrzeń, dzieląca statek od samolotu, wynosiła około 500 metrów. Pomimo tak niewielkiej odległości nie można było tonacej lotniczce przypłynąć na ratunek.

Po półgodzinnej walce z oceanem aeroplan zatonął.

Katastrofe to obserwowała również załoga parowca angielskiego „Aleksander”.

Lecz i angielscy marynarze próżno się wysiłowali, aby przyjąć z pomocą M. Grayson. Fala i wiatr były tak silne, iż nie mogli kierować statkiem.

Tajemnice tresury koni



Tańczący koń, posłuszny skinieniu szpicraty, wykonuje piękne ewolucje na manezju cyrku warszawskiego. U góry p. Czesław Mroczkowski, jeden z najzdolniejszych młodych treserów w Europie.

Czarna wszechnica kobieca W AMERYCE to ciężko wywalczona placówka

O dłuższego czasu domagali się amerykańskie murzynki dostępu do wyższych uczelni, lecz wszystkie ich usiłowania rozbiły się o uprzedzenia białych studentów, którzy nie chcieli do tego dopuścić, by czarne kobiety siedziały na jednej ławie z białymi kolegami.

Wreszcie murzyni zebrali między sobą odpowiednie fundusze, które umożliwiły otwarcie kolegium uniwersyteckiego wyłącznie dla czarnych kobiet. W mie-

ście Albuquerque założono więc uczelnię murzyńską.

Rozpoczęły się jednak nowe trudności. Nie można było pozyskać profesorów. Czarni nie posiadają odpowiedniej liczby sił naukowych, a biali uczeni odrzucali z oburzeniem oferty.

Po wielu kłopotach zebrano wreszcie grono nauczycielskie i rozpoczęto wykłady.

Czarne studentki uczą się z zapałem medycyny, prawa i przygotowują się do zawodu nauczycielskiego w liceach.

Mięśnie w tydkach



Wytrąba z jednocześnie ładuje im siłę i sprężystość ten nowy rodzaj gimnastyki, uprawiany przez amerykańskie tancerki zawodowe.

Pociąg w pełnym pędzie na peronie Część dworca zburzona - jedna osoba zabita

AMSTERDAM 9.1. — Tel. wł. — Na dworcu kolejowym w Zandvoort zdarzyła się niezwykła katastrofa.

Na peron wjechał w pełnym pędzie pociąg, którego nie można było zatrzymać z powodu złego funkcjonowania hamulców.

Część dworca została zniszczona. Lokomotywa i dwa pierwsze wagony zostały uszkodzone.

Jedna z pasażerek zginęła na miejscu. Maszynista został cięż-

ko ranny, kilkanaście osób jest rannych.

SZKIELET MAMUTA Z PRZED 20 TYSIĘCY LAT w Czechosłowacji

PRAGA 9.1. Z Tyrnawy dojechała z w czasie kopania gliny dla miejscowej cegielni, znaleziono w głębokości 8 metrów kilka wielkich kości, dwa zęby i czaszka mamuta. Według orzeczenia rzeczoznawców, szkielet ten liczy 20,000 lat

Ślub pod gradem kul rewolwerowych Rywal chrześcijanin przed rabinem ciężko ranił parę młodych i sam popełnił samobójstwo

Z Kutna donoszą: W miasteczku Dąbrowice pod Kutnem w mieszkaniu właściciela zajazdu Jankla Lipowicza miał się odbyć ślub córki jego 18-letniej Beli z 26-letnim Judą Krohmanem, współwłaścicielem sklepu galanteryjnego w Płocku.

W momencie, gdy narzeczeni stanęli pod baldachimem, a rabin miał pobłogosławić ich związek, przed zajazd Lipowicza zjechał samochodem przyjaciel pana młodego 35-letni Stefan Florczyk, ubrany we frak i białe rękawiczki, wpadł do pokoju, gdzie odbywała się ceremonia ślubna i nim zorientowano się w sytuacji, dał szereg strzałów z rewolweru.

Dwie kule ugodziły Krohmana, raniąc go w brzuch i głowę, dwie następne powaliły na podłogę Lipowiczównę, raniąc w brzuch i pachwinę, wreszcie dwoma strzałami skierowanymi w serce, zabójca odebrał sobie życie.

W kieszeni jego znaleziono depeszę, która rzuciła pewne światło na tło rozegranej tragedji.

Depesza brzmiała: „Stefan Florczyk, Płock. Ratuj dwa życia. Przyjeżdżaj natychmiast, gdyż rodzice przemocą wydają mi zamąż za Krohmana.

Lipowiczówna”.

Dalsze dochodzenie ustaliło, iż Stefan Florczyk, człowiek 35-letni, żonaty i dzielnym, poznał Lipowiczównę za pośrednictwem swego przyjaciela, a jej narzeczonego Krohmana i zakochał się w niej, zyskując wzajemność.

Rodzice panny młodej, dowiedziawszy się o stosunku, jaki łączą ją z człowiekiem żonatym i chrześcijaninem, przyspieszyli termin ślubu, co stało się powodem tragicznego epilogu.

Ofiary tej niezwyklej krwawej historii Krohmana i Lipowiczównę, których rabin nie zdążył połączyć ślubem, przewieziono samochodem z Kutna do szpitala w Warszawie. Stan ich jest bardzo ciężki.

Zwłoki Florczyka zabezpieczono na miejscu.

„Wystrzelałem was, jak psów!” Rewolwerowy występ pijaka W BERLIŃSKIEJ RESTAURACJI

Goście, spożywający obiad w słynnej berlińskiej restauracji Kempnińskiego mieli niezwykle przeżycie.

Około 1-szej godziny w południe wszedł do lokalu pijany robotnik, wyciągnął rewolwer dużego, wojskowego kalibru i zawołał: — Wystrzelałem was jak psów! Straszliwa panika zapanaowała w restauracji.

Goście popadali płackiem na ziemię, schowali się za stoły i krzesła, a pijanica mierzwił spokojnie rewolwerem upatrując ofiary.

Dwu kelmerów nie straciło jednak przytomności, podsunęło się

tytu do pijaka i starało się go rozbroić.

W czasie bójki padło dwa strzały, oba celne, gdyż raniły zarządzającego restauracją i jednego kłnera, nazwiskiem Sojka, Polaka z Pomorza.

Rozbrojonego pijaka oddano w ręce policji.

Okazało się, iż był to bezrobotny rzemieślnik, który mimo kilkakrotnych ofert nie chciał przyjąć żadnej pracy lecz utrzymywał się z zasiłków rządowych i żebractwem.

W dzień napadu na restaurację otrzymał zasiłek dla bezrobotnych w wysokości 12 marek i przepił go w całości.

Na gorącym uczynku



Długo siedział nad brzegiem strumienia nieruchomy, wreszcie nagle ruchem zanurzył w wodzie drapieżne pazury i wydobył rybke. Moment ten właśnie uchwycił obiektyw aparatu fotograficznego.

Uwodziciel-morderca zabił matkę swego dziecka SKAZANY NA 12 LAT CIĘŻKIEGO WIEZIENIA

Warszawski sąd okręgowy pod przewodnictwem prezesa Dudy rozpatrzył sprawę dwudziestoletniego Stanisława Stefaniaka, oskarżonego o zamordowanie swej narzeczonej Walerji Szewczykównej.

Działo się to we wsi Witkowiec pod Sochaczewem. Stefaniak, żonaty jednak, zaczął romanseować z Szewczykówną i, usiłując zdziesiątować obietnicę ożenku, przyprawił ją o macierzyństwo.

Sromotnie oszukana kobieta wystąpiła przeciw uwodzicielowi na drogę sądową o alimenty.

Pewnego dnia znaleziono w sadzawce na łakach zwłoki Szewczykównej z okropnie pokaleczoną głową.

Policja podjęła energiczne śledztwo. Ustalono, że krwawego dnia zmarła była żona Stefaniaka w kościele, a następnie spoczęła się z nim na drodze ku łakom.

Po paru godzinach wdziano Stefaniaka powracającego z tej strony.

Aresztowany pod zarzutem morderstwa Stefaniak przyznał się przed policją do zbrodni. Przynajmniej przed sądem, gdyż śledztwo dowiodło, że zmarła prosiła go, by ją zabił, bo nie może znieść przykrych stosunków.

W sądzie Stefaniak odmówił swego przednie zeznania, udzielał te go rozdan w wywiadach.

— Przynależem się przed policją nieprawdę, bo groziło, że udeściła mnie do Warszawy, gdzie mnie spała w piecu (!).

Przewód sądowy potwierdził dane aktu oskarżenia. Sąd skazał mordercę na 12 lat więzienia.

ZŁODZIEJSKA TRÓJKA

Po wykryciu sprawców napadu na sklep jubilerski w Poznaniu



Sprawcy śmiałego włamania do sklepu jubilerskiego w Poznaniu zostali ujęci. Są to: Roman Milczarek, jego kochanka Stanisława Rybska i Adam Stempel.

Indycator kradzieży Roman Milczarek, ur. 3.9 1889 r. w Warszawie, jest synem Walentego i Katarzyny z domu Godłewskiej.

Kochanka jego Stanisława Rybska ur. 8.1 1897 r. w Warszawie, córka Stanisława i Walerji. Na prawej łopacie ma mały garb.

Trzeci złodziej Adam Stempel urodzony 12.12 1884 r. w Kole syn Adama i Marii, odznacza się siłą budowa okula o postawie zapadnika.

Czytajcie „Przegląd Sportowy” Cena 30 gr.

Zjazd Okręgowego Chrześcijańskiego Zjednoczenia Zawod. w Białymstoku

Dnia 8 stycznia 1928 r. odbył się Zjazd delegatów rolników i robotników w sali Związków Zawodowych w Grodnie, ul. Horodniczańska Nr. 4.

Na Zjazd przybyło 137 delegatów z powiatu Grodzieński, Augustowski i Suwalskiego.

Referaty wygłosili: Sekretarz Okręgowy Chrześc. Z. Z. Majewski z Grodna, vice-preres Zarządu Okręgowego Polak, Str. Ch. D. Mikołaj Korbut z Białegostoku, oraz p.p. Szareko i Czuczelo z powiatu Augustowskiego.

Zjazd powziął jednogłośnie następujące uchwały:

- 1) Wypowiedzenie się za ideologią Marszałka Piłsudskiego i Jego Rządem;
- 2) wyraził jednogłośnie wotum ufności Radzie Okręgowej Ch. D.;
- 3) wzywa wszystkich rolników i robotników do łączenia się przy jednym sztandarze Chrześc. Zw. Zawod., opartych o ideologię Marszałka Piłsudskiego;
- 4) Zjazd zwraca się do p.p. Inspektorów Pracy 39 i 41 Obwozów ażeby wzywali członków na komisje rozjemcze tylko z Chrześc. Zjednocz. Zawod., a nie ze Zw. Klasowych, którzy ignorują sprawy robotnicze;

5) Zjazd potępił stanowisko Wojewódzkiej Rady Stronnictwa w Białymstoku

Następnie wyłoniono Zarząd, do którego zostali wybrani pp.: Sawicki i Majewski z Grodna, Zdanowicz i Peterenc z powiatu Augustowskiego i p. Czuczelo z powiatu Suwalskiego.

Związek Legionistów zgłosił akces do Bloku Współpracy z Rządem.

Oddział Związku Legionistów w Białymstoku na posiedzeniu odbytym w dniu 10 b. m., uchwalił przystąpić do Bloku Współpracy z Rządem i wydelegował swoich przedstawicieli do Wojewódzkiego Komitetu tegoż Bloku.

W kilku wioskach

— W dniu 14 bm. odpędził się Zjazd Starostów województwa białostockiego w sprawach wyborczych

— W dniu 9 bm. wyjechał do Warszawy na Zjazd Wojewódów, wojewoda białostocki p. Kirst. Zastępuje go wicewojewoda Skrzyński.

— W dniu 8 b. m. zatrzymany dla wylegitymowania, przez posterunkowego z posterunku Łapy Franciszka Szkota, nieznanego dotychczas osobnik usiłował wystrzelić z rewolweru pozbawić się życia. Politjantowi udało się wyrwać broń z ręki tego osobnika, który w trakcie szamotanicy się zbiegł.

— W dniu 8 bm. policja sporządziła 106 protokołów, w tej liczbie za nieprzestrzeżenie godzin handlu 50, przepisów sanitarnych 19, za prowadzenie handlu bez świadectw 10.

— Według nowego prawa łowieckiego, spółki łowieckie muszą zgłosić swoje obwoły łowieckie do Starostwa przez urzędy gminne najdalej do 1.11 rb., celem zarejestrowania; w przeciwnym razie polowanie na tych terenach będzie zabronione.

— W dniu 8 bm. na tle zatargów o nieprzyjęcie robotników krawieckich do pracy przez właściciela zakładu N. Lwa (Argentynska nr. 2) został pobity pracownik krawiecki Szymon Szoszkas.

— W dniu 9 b. m. w fabryce sukna przy ul. Sosnowej 23, Icka Segala zastrajkowali robotnicy w liczbie 19 osób. Przytżyna strajku niewypłacanie zarobków.

— Jak podaliśmy, w pobliżu omentirza prawosławnego na drodze z Wasilkową do Białegostoku dwóch nieznanymi osobnikami pobito kłonią Zelika Bojarskiego. Dochodzenie ustaliło, że jednym z napastników był mieszkaniec wsi Karakule, gm. Dojlidy, Józef Swirydowicz, którego aresztowano.

— We wsi Dobrzyńsk-Wielkie, gm. Obrubniki, pow. białostockiego Zgromadzenie wiejskie uchwało budowę Domu Ludowego, na który to cel ofiarowano 25 000 ceptel i plac.

— W dniu 7 b. m. o godzinie 24, posterunkowi i podkomisarjatu zatrzymał przy ul. Jurowieckiej Jana Neszczuka za uderzenie nożem szereg. 14 Dyw. Art. Konnej Józefa Pawłowskiego, którego po opatrunku umieszczono w Szpitalu Żydowskim.

— W lokalu PPS. onegdaj odbyła się zabawa. O godz. 12 w nocy wyszedł z zabawy urzędnik P. i wystrzelił 3 razy z rewolweru. Policja odebrała mu izezwolenie i broń. Ciekawe jest, że P. otrzymał to zezwolenie właśnie tegoż dnia.

— W lesie państwowym leśnictwa Bobajki, gminy Porozowskiej przy ścinaniu drzewa, został zabity przez padające drzewo mieszkaniec wsi Lebiady, gminy Krzemienieckiej, powiatu wołkowskiego robotnik Lebedź, lat 27.

— Dnia 5 bm. w nocy dokonano kradzieży pieniędzy w kościele garnizonowym w Wołkowsku w sumie 50 złotych ze skarbanki. Sprawca kradzieży, Czesław Wojnicki, lat 14, aresztowany.

— Wskutek własnej nieostrożności został zabity przez młocarnię mieszkaniec wsi Wdziejki, gm. Swisłocz, powiatu Wołkowskiego Szyszko Jerzy, lat 60.

— Dnia 9 bm. o godz. 10 przechodzący ul. Rynek Kościuszki, w bramie domu nr. 33 postąpił się Władysław Popławski, zam. przy ul. Sienkiewicza 12, łamiąc sobie nogę niżej uda. Przewieziono go szpitala Św. Rocha.

Uwagze rezerwistów i poborowych.

Wielu rezerwistów, zmieniając swe adresy meldują o tem tylko do Biura Meldunkowego.

Przypominamy wobec tego, że mężczyźni w wieku od 18—44 lat winni o wszystkich zmianach adresów meldować do referatu wojskowego, niezależnie od biura meldunkowego. Za niewykonanie grozi dotkliwa kara. Referat mieści się przy Magistracie, pok. nr. 44.

Przypomina się poborowym rocznika 1907, którzy dotychczas nie zgłosili się oświadczyć w referacie wojskowym do spisu poborowych lub którzy w ogóle nie są rejestrowani, by obowiązki temu uczynili zadość w ciągu stycznia przed zamknięciem spisów, a to pod groźbą przymusowego doprowadzenia i pociągnięcia do odpowiedzialności.

Z Banku Polskiego.

W r. ub. w miejscowym Oddziale Banku Polskiego korzystało z kredytu 25 firm przemysłowych. Największy kredyt wynosił 750.000 zł., najmniejszy 10.000.— Poza 2—3 firmami nępgół nie wyczerpano całego przyznanego kredytu. Razem firmy te zdyskontowały 20 000 weksli na sumę zgóry 9 milionów. Protestów było około 3 proc. Pozatem na inkaso wpłynęło do Banku 1.000 weksli na 3.500.000 zł.

mysłowcom, nawet mniejszym, ale i rzemieślnikom i kupcom. Bank stawia tylko jako warunek zarejestrowanie firmy w rejestrze handlowym Sądu Okręgowego.

Bacność, p.p. Handlowcy.

Jak się dowiadujemy, w r. b. nie będą umorzony protokoły, sporządzone za prowadzenie handlu bez świadectw.

Rządymy przeto oplotałym, by pośpieszyli z wykupem świadectw.

W r. ub. powiat Białostocki wykupił 1808 świadectw, natomiast na r. b. do 7 b. m. wykupiono tylko 1005.

Żydowski Blok Narodowy przed wyborami.

W dniu 8 bm. w lokalu Organizacji Sjonistycznej odbył się Zjazd przedstawicieli komitetów wyborczych Żydowskiego Bloku Narodowego przy Bloku Mniejszości Narodowych w Polsce.

Na Zjazd przybył delegat centralnego komitetu b. poseł z Białegostoku Heszal Farbsztejn oraz delegaci z Wołkowskiej, Sokółki, Gródka, Jasienówki, Zabłudowa, Wasilkowa i Trzcianego.

Przewodniczył p. Wolf Hepner. B. poseł Farbsztejn w dwugodzinnym referacie uzasadnił konieczność przystąpienia Żydów do Bloku Mniejszości Narodowych, który jest blokiem technicznym na czas

wyborów. Bez bloku żydzi użyskaliby w Kongresówce—5 mandatów, a w Bloku uzyskają około 16—18.

O obecnym rządzie p. Farbsztejn powiedział, że jest to pierwszy rząd, który mówił z żydami, jako równymi obywatelami. W Sejmie żydowskie Koło zawsze głosowało razem z sanacją. Pójście Żydów w Bloku Mniejszości nie jest aktem przeciwko rządowi lub przeciw Państwu.

W końcu uchwalono przystąpić do Bloku Mniejszości Narodowych, a kosztami akcji wyborczych obciążyć miejscowe komitety.

UNGLÜCK P. GLIKMANA. Z sali sądowej.

Jesienią roku zeszłego p. Szolem Glikman, 53-letni wdowiec, przyjął robotnicę, 27-letnią pannę, Dobę Melcer, do zycia worków, przybyła z Suwałk.

Sympatyczna, czarnooka Doba Melcer wpadła p. Glikmanowi w oko i wkrótce zamieszkała u niego pod jednym dachem.

Po jakimś czasie wspólnego pożycia, pewnego dnia oświadczyła p. Dobę p. Szolemowi, iż jeden z odatujących bocianów, obiecał jej dojazd na wiosnę, z chwilą powrotu z za morza.

P. Glikmanowi ta obietnica bociana bardzo nie spodobała się i w odpowiedzi p. Dobie oświadczył, iż w Białymstoku przy ulicy Warszawskiej mieszka pewien lekarz, który za 5 zł. obiecał jej unieść, jako wiele niepotężną. A pod adresem owego baciaka powiedział: „choć przeklinać wielki grzech, lecz bociante żebyś zdechł!”

Jednocześnie rzucił podejrzenie, iż p. Doba zdradza go z synem

jego i innymi mężczyznami i zażądał, aby ntezwłocznie opuściła jego dom i wogóle Białystok.

Z wielkim bólem i żalem musiała p. Doda Melcer podporządkować się temu żądaniu, gdyż jako sierota przybyła z Suwałk, nie miała tu nikogo, koby stanął w jej obronie.

Wieczorem dnia 21 września r zeszłego, opuszczając dom Glikmana z zamiarem wyjazdu do Wilna, poprosiła p. Dobę aby Glikman odprowadził ją na dworzec kolejowy, co też ten uczynił.

Po drodze, na ul. Św. Rocha, zażądała p. Doba zwrotu swego dowodu osobistego i gdy p. Glikman przy świetle latarni wydstawał z pugileresa jej dowód osobisty, p. Doba chlupała mu w

twarz jakimś gryzącym płynem, jak się później okazało—kwasem siarczanym i sama uciekła.

Została jednak ujęta i dnia 9 bm. stawała przed Sądem Okręgowym, jako oskarżona o zadanie bardzo ciężkiego uszkodzenia ciała. P. Glikman oprócz ogólnego zezspczenia twarży postradał lewe oko.

Po odczytaniu aktu oskarżenia, dalszy ciąg tej ciekawej rozprawy odbywał się na prośbę oskarżonej przy drzwiach zamkniętych.

Sąd skazał Dobę Melcer, na 1 rok więzienia za zadanie bardzo ciężkiego uszkodzenia ciała, zamierzonego i dokonanego pod wpływem silnego wzruszenia psychicznego i zaliczył jej areszt prewencyjny.

W szewskiej pasji

W dniu 9 bm. o godz. 9 wiecz. w domu przy ul. Sienkiewicza 82 w mieszkaniu szewca Kraśnickiego Walerjaha pomiędzy nim a jego sublokatorem szewcem Marcjuszewskim Leonardem podczas kolacji wynikła sprzeczka na tle rodzinnym wskutek czego Leonard Marcjuszewski został pchnięty nożem w brzuch z lewej strony, odnosząc ranę w okolicy śledziony i żołądka

Marcjuszewskiego w stanie bardzo ciężkim przewieziono do Szpitala Żydowskiego, gdzie pierw-

szej pomocy udzielił mu dr. Rozental.

Kraśnicki ukrywa się.

Zawalenie się sufitu.

Dnia 7 b. m. w domu Szmula Kwatera przy ul. Suchej 4 przegniła stara belka nad kuchnią i częścią pokoju w mieszkaniu lokatora Chaima Gielczyńskiego. Wskutek tego zawaliła się połowa sufitu. W czasie wypadku domownicy byli w domu, lecz żadnego szwanku nie odnieśli

Na miejsce wypadku przybyła Miejska Straż Ogniowa, która usunęła resztę odpadków i sufitu, grożącego zawaleniem.

Dyrekcja teatru „PALACE”
niniejszem zawiadamia,
iż wszystkie wydane dotychczas
Passe-partout
są unieważnione.

Izaak Josef
LEKARZ-DENTYSTA
Choroby zębów i jamy ustnej
Sztuczne zęby
przyjmuje
od 10 do 2 i od 4 do 6 w.
Ul. Warszawska 36 7. telefon 49.

RADION SAM PIERZE

Urządzone bezpłatnie publiczne pokazy prania RADIONEM.

Zapraszamy o przybycie celem przekonania się o praktyczności i doskonałości naszego RADIONU „sam pierze”.

Pokazy odbędą się w następujących miejscach:

- Sroda 11.1 w fir. Sz. Lew, ulica Warszawska № 28.
- Czwartek 12.1 w fir. H. Eiger, ulica R-Kościuszki № 43.
- Piątek 13.1 w fir. G. London, ulica Kupiecka № 10.
- Sobota 14.1 w fir. K. Dubicki, ulica Stonimska № 5.

Towarzystwo „Saturnia”
Sp. Akc.

Lekarz dentysta
Leon Kopelman
Choroby zębów i jamy ustnej
Sztuczne zęby
Przyjmuje od godz. 3 do 8 pp.
w niedzielę od 10 do 2 pp.
Białystok, ul. Lipowa № 17. Tel. 11 52

Samobójstwo.

W mieszkaniu swej narzeczonej Jankowskiej Leokadii w osadzie Popierczyno gminy Swisłocz wystrzelił z rewolweru w głowę pozbawić się życia mieszkaniec osady Polonka także gminy Chojak Stanisław lat 20.

Symulacja zabójcy wyszła na jaw

W swoim czasie sensacją w mieście wywołało zabójstwo szofera taksówki Nr. 4061 Rosieckiego, popełnione na szosie około Starosielc.

Ujęty przez policję zobójca Kraszewski w więzieniu wykazał symptomy niepoczytalności, wobec czego odesłano go do Tworek.

Wczoraj odbyło się posiedzenie gospodarcze Sądu Okręgo-

wego, na którym na zasadzie orzeczenia lekarskiego uznano oskarżonego za poczytalnego i zdecydowano akta przesłać prokuratorowi celem przedstawienia aktu oskarżenia i wyznaczenia terminu rozprawy.

Powiatowa Kasa Chorych w Białymstoku

podaje do ogólnej wiadomości, że na pokrycie należnych Kasie Chorych składek członkowskich odbędą się publiczne licytacje ruchomości i lekarów, zajętych na mocy art. 53 Ustawy dnia 19 maja 1920 r. u niżej wyszczególnionych dłużników:

W dniu 17 stycznia 1928 r. o godz. 10 rano.

Kantorowski Abram, ul. Suche 23, maszyna do ciasta, zł.	113.08.
Zbar Hirsz, ul. Orzeszkowej 17, meble	102.79.
Lewin Chaim, ul. Sienkiewicza 91, meble	87.40.

W dniu 18 stycznia 1928 r. o godz. 10 rano.

Lubomirski J. m. Dojlidy, samochód ciężarowy	zł. 1791.67
„Autokom” Demidow W, ul. Warszawska 2, autobus	232.35
Wójcik Jan, ul. Jurowiecka 33, radiofony	152.45

W dniu 19 stycznia 1928 r. o godz. 10 rano.

Bernaczek Tadeusz, ul. Modlińska 10, kredens	zł. 69.14
Carew Gołda, ul. Surazska 9, żelazka do prasowania	34.09
Kołodny Abram, ul. Warszawska 29, meble	77.65

W dniu 20 stycznia 1928 r. o godz. 10 rano.

Łaski Tadeusz, ul. Grunwaldzka 25, meble	zł. 101.14
Wasilkowski Sycz, ul. Św. Rocha 5, meble	243.35
Mirski Morduch, ul. Kupiecka 1, maszyna do drukowania	83.04

Wymienione ruchomości i towary oglądać można na miejscu przed licytacją.

Białystok, dn. 10.1.1928 r. KOMISARZ RZĄDOWY.

Lekarz - Dentysta
Helena Zakrzewska
Leczenie i wstawianie zębów sztucznych.
przyjmuje choreych 10 - 2 pp. 14-7 w.
Białystok, ul. Rynek Kościuszki 3

WARUNKI PRENUMERATY: miejscowa z dostarczeniem do domu — Zł 3, — zamiejscowa wraz z przesyłką — Zł 5 gr. 50, — zagraniczna Zł. 9.
CENY OGŁOSZEŃ: za wiersz milimetrowy — szerokość szpalty redak. w tekście na 4 stronie — 70 groszy, zwyczajna połow. szpalty redak. — 25 groszy, drobne za wyraz 20 groszy. Układ ogłoszeń dwumastopaltowy. Za terminowy druk ogłoszeń Administracja nie odpowiada. Na zasadzie uchwały Zjazdu Prasy Prowincjonal, wszystkie komunikaty instytucji prywatnych i społecznych w stronie podlegają opłacie.