

Wędkarstwo — to dwa robaki na przeciwnych końcach tej samej wędki. B. SHAW

Proletariusze wszystkich krajów łączcie się!

Gazeta Współczesna

DZIENNIK POLSKIEJ ZJEDNOCZONEJ PARTII ROBOTNICZEJ

Nr 172 (11 472) Białystok—Łomża—Suwałki, środa 27 VII 1988 r. Wydanie 1, 2 Cena 15 zł

Posiedzenie Biura Politycznego KC PZPR

26 bm. Biuro Polityczne KC PZPR zapoznalo się z problematyką umacniania ustrojowej pozycji rad narodowych — samodzielności i kompetencji oraz zwiększenia efektywności ich pracy.
Rozpatrzone informacje o treści listów, skarg, wniosków oraz interwencji skierowanych w ub. roku do instancji partyjnych, administracji państwowej, gospodarczej, organizacji społecznych i spółdzielczych. Zapoznano się z przebiegiem tegorocznych żniw. (PAP)

Konferencja prasowa rzecznika rządu

Na cotygodniowej konferencji spotkał się 26 bm. w Warszawie z dziennikarzami krajowymi i zagranicznymi rzecznik prasowy rządu Jerzy Urban.
W prasie zachodniej — powiedział na wstępie — wśród wielu publikacji komentujących wizytę Michała Gorbaczowa w Polsce wyrażono i taki pogląd, że wizyta miała co prawda bogatą warstwę polityczną, jednakże nie przyniosła niczego w sferze ekonomicznej, która jest dla Polski tak ważna. Jest to pogląd mylny. Polsko-radzieckie stosunki są dobre. (PAP)

Ekspresowy wywiad

z Beatą Brykiert, fryzjerką z zakładu przy ul. Marchlewskiego.
— Lato, skwar, zaduch a pracować trzeba...
— Trzeba, ale się nie chce. Proszę sobie wyobrazić: trzy szybkie głowy, atmosfera nerwowa, pot, ciurkiem po plecach się leje, nie ma czym oddychać i węż tu pracuj.
— No tak, wszystko mogę sobie wyobrazić, ale co to znaczy „szybkie głowy”?
— Klientka wbiega, jeszcze się dobrze nie zatrzymała a już chce siadać na fotel.
— U dentysty też jest fotel, ale ludziom do niego chyba nie spieszą...
— Do tamtej ożacza ból, a u nas bezboleśnie. No, czasami się szarpnie mocniej, ale od razu zaznaczam, że nie złośliwie.
— Jakie fryzury najczęściej robi się latem?
— Panuje tendencja „robienia się na krótko”, czasami dochodzi lekka trwałość.
— Czyli modnie i wygodnie?
— Ciąg dalszy na str. 4



Gdzieś tam mówią nań — PASKUDA albo NESSIE albo jeszcze inaczej. Nasz kochany „ogórkowy” POTWOR! Tradycja w narodzie upada wyraźnie. Nikt go w tym roku nie zaczynał nawet szukać. Czyżby brak zjawisk nadprzyrodzonych, jak to pod Łomżą. A może jednak. Niezłoty, żeby nad tak pięknymi płucami, jak nasze — Zielone Płuca Polski — nie pojawił się jakiś ufoludek. Taki brak zainteresowania uwiacza wszak naszej północno-wschodniej dumie!
Tym bardziej — co nam udowodnił Harry — unikader to przyrząd nader uniwersalny i przydatny w pewnych, zwłaszcza warunkach.
A propos — jutro ostatni odcinek „Kliniki w opłotkach”. Już w piątek — „ZNALEZEM SIĘ W KRZAKACH” — nie mylić z MALINAMI (były to niezastąpiony komentarz) — przypominamy więc — trwa nasz PLEBISCYT na najlepszą super-powieść w odcinkach. Publikowaliśmy już „MĘSKA SŁABOŚĆ” — KAZIMIERZA SIEMIENIAKI, „LAKIERKI” — ANNY BOCKOWSKIEJ, „KOSMICZNY COCKTAIL” — HARREGO i „GOSPODARSKĄ REKĘ” — JANA NIELIPINSKIEGO. Już można głosować! Kto jest za? Na razie nie widzimy...

Muzyka w Giżycku

Już po raz trzeci w ramach MUZYCZNEGO LATA turyści i mieszkańcy Giżycka mieli okazję wysłuchania w kościele ewangelickim ciekawego koncertu. Dominował głównie repertuar barokowy. Utwory J. S. Bacha zaprezentował na organach Eugeniusz Branka. Duże zainteresowanie wzbudził występ klawesynistki Urszuli Barkiewicz. W programie znalazł się m.in. polonez Kozłowskiego i dwie sonaty Scarlatti'ego.

I kto by przypuszczał...

...że województwo białostockie może być atrakcyjne turystycznie. Przecież poza Białowiężą, no może Kruszynianami... Tymczasem: „Gorące podrozwienia ze szlaku wędrowników pieszej po uroczyskach zalegających naszego województwa przeszły u uczestników obozu wędrowniczego z SP nr 2 w CZARNEJ BIAŁOSTOCKIEJ! Czekamy na kartkę — Z KRONIKI!.

Niezwykłe zjawisko pod Łomżą

Mieszkańcy Jeżewska odległego o 8 km od Łomży zauważyli niezwykle zjawisko. Oto w pobliżu wsi na przestrzeni 18 km podniosła się powierzchnia ziemi, przeciętnie o 15 metrów.
Na szczęście całe to miejsce nie było zabudowane.

Nagrody dla suwalskich mleczarzy

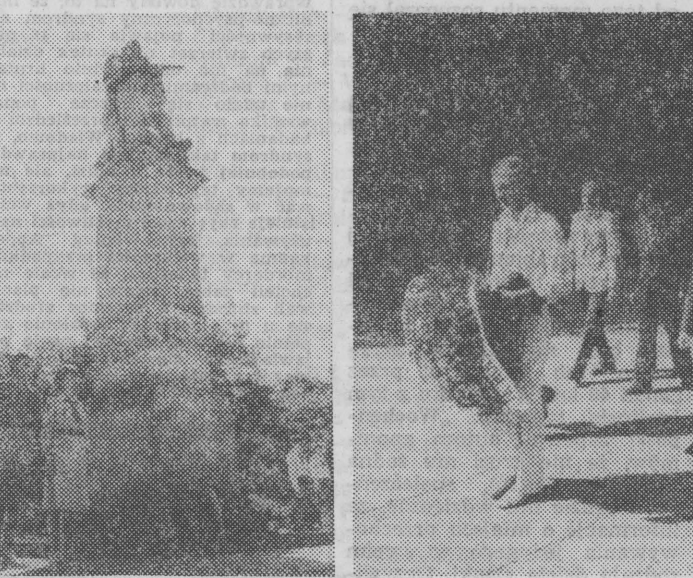
INF. WL. Na suwalskie mleczarstwo spadł ostatnimi czasy grad nagród. Dowiedzieliśmy się właśnie o wynikach współzawodnictwa pracy CZSMlecz. za rok 1987. W grupie zakładów mleczarskich tzw. ogólnoprzerobowych I miejsce przypadło OSM w Prostkach.

W wiadomości dnia

Inspektorzy radzieccy przybyli do USA
NOWY JORK — We wtorek do bazy lotniczej Travis w pobliżu San Francisco przybyła kolejna grupa radzieckich inspektorów, którzy będą nadzorować realizację układu RSK. Dotychczas oni do 22 października z ZSRR, którzy przebywają w stanie Utah, w rejonie fabryki elementów rakiet „Pershing-2” posiadających licencje na montaż i produkcję rakiet radziecko-amerykańskiego.

W hołdzie wyzwolicielom

27 lipca 1944 r. oswobodzono Białystok
INF. WL. 26 bm. społeczeństwo Białegostoku oddało hołd żołnierzom i wszystkim tym, którzy 44 lata temu wyzwolili miasto spod okupacji hitlerowskiej.
Przed Pomnikiem Wdzięczności na Plantach wzięto honorową zaciągaceli harcerze. O godz. 15.30 zapłonęły znicze. W chwili późniejszej przedstawiciele polityczno-administracyjnych władz miasta i województwa złożyli wieńce i wianki kwiatów. W uroczystości uczestniczyli również delegacje zakładów pracy.
Wieńce i kwiaty złożono także przed Pomnikiem Bohaterów Ziemi Białostockiej. W asyście pocztów sztandarowych hołd bohaterom oddali reprezentanci władz, organizacji społecznych, Związku Bojowników o Wolność i Demokrację, Związku Inwalidów Wojennych i Ociemniałych, harcerze i pionierzy radzieccy wycieczający w mieście oraz delegacje białostockich przedsiębiorstw i instytucji.
Uroczystość złożenia wienców przed Pomnikiem Wdzięczności na Plantach.
Fot. Anatol Chomicz



Kombajniści z SKR

Gonidź Józef Polacki przy spręcie żyta we wsi Plochowo u rolnika Izidora Danowskiego. Fot. Z. Lenkiewicz

Szczuczyn: zwozka żyta

Na rozległych, rzeźbionych dolinami polach widać równie rzędy snopów, ustawionych w dziesiątki. Gdyby nie zboża jare, można by uznać, że jest tu po żniwach. W słoneczny poranek, po obciążeniu snopów, ten i ów czarząca zwoziła suchą zwozka. Tadeuszowi Walendzikowi we wsi Bzury pomaga syn Józef, który niedawno wrócił z wojska. Ojciec układa snopy na drabiniastym wozie, syn je podaje.
— To pełna odmiana — mówi ojciec — Dankowski Nowe. W ubiegłym roku wydała mi 40 kwintali z hektara. Teraz plon powinien być



Węgla i mydła czy pieniądze?

Węgiel, biłec do kina, mydło, ser, masło, sól, wędliny, zapalki, narta — to tylko niewielka część długiej listy dóbr przysługujących pracownikom w różnych branżach z racji tzw. deputatów. Świadczenia te mają na ogół długą, niekiedy kilkudziesięcioletnią tradycję. Stanowią w zabiegach o pozyskanie pracowników, zachęte często nie mniejszą od poziomu zarobków, a niektóre, w obecnej sytuacji rynkowej, są nawet bardziej atrakcyjne od płacy.



Psychologia zbrodni

Obecnie w USA, aż 37 młodych przestępców oczekuje na wykonanie wyroku śmierci. Ci młodzi ludzie popełnili straszne zbrodnie — są mordercami — i sady, z całą surowością prawa, wymierzyli im najwyższe kary. Nie wiadomo jednak, czy wyroki te zostaną kiedykolwiek wykonane. Okazuje się bowiem, że w większości skazanych stwierdzono występowanie pewnych nienormalnych cech psychicznych, które krótko można by nazwać syndromem zła lub agresywności.

Czy istnieje syndrom zła?

Niektórzy z badanych — kontynuował D. Lewis, i dopiero teraz wychodził to na jaw, przestępcy w dzieciństwie poważnie wypadli, z których z reguły dochodziło do niebezpiecznych urazów głowy; upadki z dużych wysokości, katastrofy samochodowe, postrzały lub zranienia, itp. Wydarzenia te, zaburzające system nerwowy, mogły stać się przyczyną takich nieprawidłowości. Jak zawiarty i bóle głowy, zaciemnienia jasności widzenia, utraty pamięci, napady senności, apopleksji, itp. Oczywiście — dodaje uczona — nie wszyscy osobnicy z zaburzeniami mózgowymi, podobnie jak nie wszyscy psychopaci, stają się agresywni. Większość z nich nie przejawia skłonności do przemocy i tylko pewna kombinacja neurologicznych, seksualnych i psychicznych nieprawidłowości oraz symptomów psychopatii prowadzi do agresywności. W swoich badaniach Lewis zajęła się właśnie próbą przetestowania jak owa kombinacja powstaje. Przez piętnaście lat Lewis badała reakcje zachodzące między rozmaitymi zaburzeniami psychicznymi a rozwojem D. Lewis, i dopiero teraz wychodził to na jaw, przestępcy w dzieciństwie poważnie wypadli, z których z reguły dochodziło do niebezpiecznych urazów głowy; upadki z dużych wysokości, katastrofy samochodowe, postrzały lub zranienia, itp. Wydarzenia te, zaburzające system nerwowy, mogły stać się przyczyną takich nieprawidłowości. Jak zawiarty i bóle głowy, zaciemnienia jasności widzenia, utraty pamięci, napady senności, apopleksji, itp. Oczywiście — dodaje uczona — nie wszyscy osobnicy z zaburzeniami mózgowymi, podobnie jak nie wszyscy psychopaci, stają się agresywni. Większość z nich nie przejawia skłonności do przemocy i tylko pewna kombinacja neurologicznych, seksualnych i psychicznych nieprawidłowości oraz symptomów psychopatii, prowadzi do agresywności. W swoich badaniach Lewis zajęła się właśnie próbą przetestowania jak owa kombinacja powstaje. Przez piętnaście lat Lewis badała reakcje zachodzące między rozmaitymi zaburzeniami psychicznymi a rozwojem

Kasety video ze „Stilonu”

Zakłady Włókien Chemicznych „Stilon” w Gorzowie Wilkop. — znany wytwórca magnetofonowych — są od początków roku producentem kaset magnetofonowych. Dotychczas wykonały ich prawie 40 tys. i poza pewnymi kłopotami z zacinaniem się taśm w pierwszych seriach, dziś nie ma już do nich zastrzeżeń.
Dążąc do zwiększenia dostaw uruchomiono w zakładzie jugosłowiańska wytwórnię, dzięki której będzie można produkować miesięcznie co najmniej 10 tys. elementów obudowy, dotychczas wykonywanych u kooperanta. Będą one jednocześnie wyższej jakości. Natomiast taśma do kaset gorzowskiej „Stilon” sprostowana stała z renomowanych firm zachodnich: Agfa i Basf. Do końca roku fabryka dostarczy na rynek jeszcze ok. 50 tys. kaset video. (PAP)

Jutro w „Gazecie”

Właściciel wszystkie parkingi, pola namiotowe, lokale, a nawet augustowski deptak należałoby objąć tabliczkami: „Strzeż się złodziei! Kradzieże to prawdziwa walczyzna plaga. Ale nie tylko turyści są utrapieniem stróżów porządku. Choćby starym się łącząc.
OBOWIĄZKI I... UŚMIECH
nie brakuje im okazji do wcale niewesołych refleksji.
Nie od dziś wiadomo, że oszczędzanie, tak opłacalne „w ogóle”, z punktu widzenia zakładu jest żadnym interesem. Gospodarnym obcina się normy, w ślad za tym zmniejsza premie. Mimo to
TĘGIE GŁOWY Z SOBOLEWA
które kolejny już raz zostały nagrodzone za wybitne osiągnięcia techniczne, liczą na płynące z takich działań korzyści.
Ciąg dalszy na str. 2

Woda zbiera tragiczne żniwo

(Inf. wl.) Cztery przypadki utonienia odnotowano tylko w ciągu dwóch ostatnich tygodni od pracy dni, 23-24 bm. — w woj. łomżyńskim. Do końca roku fabryka dostarczy na rynek jeszcze ok. 50 tys. kaset video. (PAP)
Dariusz L. z Łomży. Zwłok jeszcze nie wyłowiono.
24 bm. godz. 16.30, Bug w rejonie Nura. Utonął 25-letni Wiesław S. z Brudek (gmina Boguty). Ciało również dotychczas nie znaleziono.
Niedziela, 24 bm., godz. 18.30. Posa koło miejscowości RZYZ. Szczególnie przy wysokich temperaturach, gdy ciało jest nagrane, a organizm osłabiony, gwałtowny kontakt z zimną wodą wiąże się z groźbą przeziębienia rodzaju stoku termicznego. Powoduje on zwolnienie lub wręcz zatrzymanie akcji serca — wówczas nawet umiędzający pływają stają się w wodzie bezbroni... (nom)

pogoda

DZIS — bezchmurnie, w nocy wzrost zachmurzenia, nieznaczne opady; temperatura maksymalna od 25 do 28 st. C, minimalna od 14 do 16 st. C; wiatr słaby, okazyjnie umiarkowany, podnośnień ułudni.
JUTRO — na ogół bez opadów, nieco chłodniej.
MIENNY — Jullii, Natalii. (111)

Nasi reporterzy wśród zniwiarzy

Ciąg dalszy ze str. 1

stawowe maszyny. Ze zniwiarzy jest tylko spowolniona. Pierwszy klient zgłosił się dopiero dziś.

Większe zapotrzebowanie było na koszenie trawy, chociaż w SKR usługa ta jest tańsza. Koszt wyrównuje dotacja państwowa. Czasem ktoś zamówi sadzenie ziemniaków lub inną pracę.

Eugeniusz Mikolajczyk nie żąda wygórowanych opłat, bo i SKR w Szczuczynie bierze mniej niż sąsiednie. Często wskładał wolą umowę według zasady — usługa za usługę. Rodzina Zaniewskiego chętnie z tego korzysta. Kończąc budowę domu i każda pomoc jest mile widziana. Jedną córką, Walentyną, zdecydowała się pozostać na ojczyźnie. Jej mąż wrócił 7,5 ha ziemi. Gospodarstwo wyraża się ożywiło, zaczęło się rozbudować. W Burzach nie ma problemu z PZP ani wyłudnieniem się. Jesienią na Skarb Państwa przeszło pięć hektarów ziemi. Podania o ich nabycie złożyło aż 11 rolników.

GRAJEWO: "AGROMA" JESZCZE PRZED ŻNIWAMI

W grajewskiej "Agromie" jeszcze nie wprowadzono zniwianych dyżurów. Wiadomo, że będą one trwały w godz. 7-18 w dni powszednie i 8-14 w dni świąteczne. Jednakże zapasy zgromadzone na czas żniw już się prawie wyczerpały. Kierownik sekcji części zamiennych do maszyn

zniwianych Barbara Szklarzewska mówi, że w tym roku zapotrzebowanie jest dużo lepsze niż w ubiegłym. Do ciągników brakuje, m.in. Hóków z tulejkami i pierścieniami (serce silnika), walków do skrzyni biegów. Braki te mają być niabawem uzupełnione. Praktycznie jest cały asortyment elementów do "Bizona".

Z każdym dniem w "Agromie" jest więcej klientów. Dziennie wypisuje się tam ponad 100 faktur.

NAD BIEBRZĄ: WIĘCEJ ŁĄK NIŻ ZBÓŻ

W gminie Goniądz zboże dojrzewa wolniej. Teren jest podmokły i gleby cięższe. Dyrektor SKR Jan Wojtkiewicz uważa, że do niedzieli skoszone zaledwie parę procent arealu zboża. Dziś po raz pierwszy wyszły na pola kombajny. Pracowały we wsiach Wólka Budna, Łazy, Goniądz. Dole SKR zamierza skosić w gminie tysiąc hektarów zboża (tj. ok. 30 proc. całej powierzchni). Reszta rolnicy skoszą sami. Nasyconie sprzętem zniwianym dość duże. W prywatnych rękach jest sporo spowolnionych oraz ponad 10 Bizonów. Godzina pracy spowolnionki w SKR kosztuje 4700 zł, zaś kombajnu — 12 tys. zł. Natomiast za koszenie trawy SKR bierze 2640 zł za godzinę.

Dotychczas spółdzielnia wykonała usługi na 350 ha łąk i 25 ha zboża. Powierzchnia łąk w tym sezonie zmniejszy-

ła się, gdyż spora ich część znajduje się pod wodą. Poziom wody w rzece jest o ok. półtora metra wyższy niż w ub.

Są jednak wsie, w których łąki przeważają. Tak jest między innymi w Osowcu, gdzie, odwiecznymi właścicielami kolejnego, prywatnego punktu usługowego. Są nimi Jan Zwoliński z synem o tym samym imieniu. Na pytanie, czy nie mają kłopotów z zapotrzebowaniem w części zamiennej rolnicy odpowiadają, że maszyny nabyli pięć lat temu i jeszcze im nie są potrzebne. Zwoliński mają siedem hektarów ziemi, z tego tylko hektar to grunty orne. Podobnie jest u sąsiadów. Zapotrzebowanie na koszenie trawy jest więc tu większe. Z usług SKR mało kto ze wsi korzysta, gdyż trzeba czekać w kolejce. Zwoliński obsługują klientów od ręki.

Wiązałka skosili z 10 ha zboża, nieco więcej traw. Jednakże i w Osowcu, mimo że jest to duża wieś (103 domy) popyt na te prace z roku na rok maleje. Coraz więcej rolników ma własne maszyny. Sołtys Jerzy Pawełkowski dobrze ocenia usługi Zwolińskich. Robią dokładnie i solidnie, mówi. Żeby jeszcze mieli kombajn zbożowy, to wygoda byłaby większa. Ten punkt jest bardzo dobry, bo pod ręką. Powinien być jednak lepiej wyposażony. Odwiedzamy jeszcze wieś Płochowo, gdzie kombajnista z SKR Józef Potocki kosi żyto u Izzydora Danowskiego. Ziarno sypie dość obficie, lecz wymaga dosuszenia.

MOŃKI: POCZĄTEK ŻNIW

W gminie Mońki skoszone niecałe 10 proc. arealu (całość 6500 ha). W niedzielę widzimy niewiele zniwiarzy. Ożywiło się dopiero wczoraj, kiedy na pola wyjechało więcej wiązalek i pierwsze w tym sezonie kombajny.

Moniecka SKR jest dobrze przygotowana do zbioru zboża. Maszyny są sprawne, zgromadzone niezbędne ilości sznurka i części zamiennych. Większość rolników ma własny sprzęt i nie korzysta z usług SKR. W ich posiadaniu znajduje się ponad 400 wiązalek i 15 Bizonów.

ZOFIA JADCUK

Nagrody dla mleczarzy

Ciąg dalszy ze str. 1

Natomiast wśród wojewódzkich związków spółdzielni mleczarskich najwyższe ocenił pracę WZSMlecz w Suwałkach. Nie koniec na tym. W konkursie „Mleczna storkotka”, zorganizowanym przez CZSMlecz i CZSS „Spolem”, w którym wzięli udział placówki handlowe z 27 województw, III miejsce zdobył sklep branżowy OSM w Piszku. (m)

Benzyzna „bez kartek”

Może zweryfikować ceny?

Wprowadzona od 1 bm. etylna po cenach komercyjnych cieszyła się początkowo dużym popytem. Świadczy o tym szybki wzrost liczby stacji GPN oferujących bezkartkową benzynę — z 64 do 180 placówek. Obecnie popyt zmalał. W kolejkę do oddzielnych dystrybutorów ustawiają się przede wszystkim zmotoryzowani urlopowicze, bowiem dla wielu kierowców cena regulaminowego paliwa okazuje się za wysoka. (PAP)

Jutro w „Kontaktach”

- * Bohater tej historii, jak przystało na człowieka nigdy nie tracącego konceptu, powiedział dziennikarzom, że w tej sytuacji koszty jego leczenia powinny pokryć władze Związku Radzieckiego, co byłoby pewną rekompensatą za 12 lat spędzonych w łagrach. — Niepewni sędziowie kontroli ALEKSANDRA MELCZA, ongiś króla polskiego autostopu, przedstawia RYSZARD GIEDROJC „WIERZCIEL CARYCY”;
- * Do szpitala? Nie, rodzica w domu, chociaż był to rok 1972. Pomagała sąsiadka — dziecko zadusiło się wodami płodowymi. Dziewczynka, Jasia, jej imienniczka. Potem już nie dała tego imienia żadnemu dziecku. Bo może to imię przynosiło taką doległość, jak jej. — ALICJA NIEDZIECKA portretuje kolejne wcielenia biedy po lomżyńsku („KOTLET z MORTADELI”);
- * „Paskudnik”, czyli tzw. trzecia powieka (jedną z objawów choroby zwierzęcej), traktowany był jako skutek, lecz schorzenie samo w sobie, bo „ulażło na oczy”, więc należało je usunąć. Sposób był prosty: unieruchomienie krowiej głowy w kole drabiniastego wozu (z wyjętym przedtem kilkoma sprzączkami), po czym wyciągnięcie na żywcem brzoju lub żyłką. — O tych, którzy pomagają „wszystkim stworzeniom dużym i małym”, pisze GABRIELA SZCZĘSNA („GDY PLACZE KOŃ, A KROWA CHRABUSI”);
- * „Przyzwoity” kieszonkowiec tu nie działa, bo za duża. Kręci się trochę smarkaczy. Niedawno przysłała do mnie kobieta i pokazała torebkę przeciżyłką. — O lomżyńskiej targowicy od kuchni z JANEM SKAWSKIM, placowem, rozmawia MACIEJ GRYGUC. (os)

Rozmowy min. Olechowskiego w USA

Ciąg dalszy ze str. 1

stypendialnej z Polską, a także w dziedzinie krzewienia kultury polskiej w Stanach Zjednoczonych.

Kierownictwo fundacji poinformowało min. Olechowskiego o przygotowaniach do trzeciego kongresu w USA uczonych polskiego pochodzenia. Przedstawiciele środowisk polonijnych wyrazili duże zainteresowanie znanymi w ustawodawstwie polskim, rozszerzającymi możliwości współpracy gospodarczej z Polską, szczególnie zaś inwestowania w naszym kraju.

Nawiązując do przygotowanych w Polsce i w środowiskach polonijnych uroczystości związanych z uczczeniem siedemdziesiątej rocznicy odzyskania przez Polskę niepodległości, T. Olechowski wyraził pogląd, iż ten ważny moment w naszej historii będzie elementem jednoczącym wszystkich Polaków w świecie, niezależnie od poglądów politycznych.

Min. Olechowski spotkał się w Nowy Jorku z przedstawicielami prasy polonijnej reprezentującymi różne poglądy i stanowiska wobec Polski, często pełne uprzedzeń, niechęci i subiektywnych ocen wobec wydarzeń i zmian zachodzących w Polsce. Niezależnie jednak od dzielących prądów, wyraża ona coraz większe zainteresowanie procesami historycznymi zmian zachodzących w Polsce i rozwojem kontaktów z Polską, podkreśla swój pozytywny stosunek do rozwoju Polski i umocnienia jej międzynarodowej pozycji. Żywe zainteresowanie prasy polonijnej różnymi odcieniami budzą realizacja reform gospodarczych w Polsce i możliwości rozszerzenia stosunków gospodarczych z krajem. Podkreśla się bardzo pozytywny wpływ nowej polityki paszportowej i wizowej PRL oraz innych ułatwień na rozszerzenie kontaktów emigracji z krajem.

Pomnik sumienia

Podczas obrad XIX Wszczężwzówkowej Konferencji Partyniej potwierdzono konieczność wybudowania pomnika pamięci ofiar represji okresu stalinowskiego. 15 lipca br. Ministerstwo Kultury ZSRR zleciło Radzie Miejskiej Moskwy rozpoczęcie prac przygotowawczych. Przed wórcami, rzębiarzami, architektami postawiono ścisłe zadanie. Społeczeństwo oczekuje, że nowy pomnik wyrażać będzie zarówno bohaterstwo jak i tragizm. Pomnik, co podkreśla się w publicznej dyskusji, rozpoczętej już na łamach wielu czasopism, ma także ukazać zwycięstwo ludzi, którzy przesi-

W SKROCI

ZAKAZ WJAZDU DO USA

Władze USA zastosowały po raz pierwszy w praktyce wydany przez siebie zakaz wjazdu do USA współpracownikom bądź zwolennikom nie uznawanego przez Waszyngton rządu panamskiego.

DOSTAWY RADZIECKIEGO GAZU

Radzieckie zjednoczenie „Sojuzgazeksport” i grecka państwowa spółka naftowa „Ellinagaz” w Atenach kontrakt w sprawie dostaw do Grecji radzieckiego gazu ziemnego. Kontrakt przewiduje dostarczenie z ZSRR około 50 miliardów metrów sześciennych gazu w latach 1989-2016.

NA WĘGRZACH WYŻSZE CENY BENZYNY

Decyzja rządu od 28 bm. podniesiono na Węgrzech ceny benzyny i oleju napędowego. Wszystkie rodzaje benzyny zdrożały o 13 forinta. Litr benzyny 90-oktawowej kosztuje obecnie 22,5, a 98-oktawowej 24,5 forinta. Za olej napędowy płać się 13 forintów.

REN DRUGIM PO USA INWESTOREM

Koncerny zachodniomleczarskie są drugim po towarzystwach amerykańskich inwestorami w Meksyku. Władze meksykańskie starają się dołożyć warunki lokaty kapitału. Wartość kapitału RFD zainwestowanego w gospodarkę Meksyku wynosi 1,8 mld dolarów.

CZY WARTO PRODUKOWAĆ WINO Z KAKAO?

Instytut uprawy kakao w Niderlandach rozważa projekt wytworzenia wina z kakaowego. Wyprodukowano już próbne ilości takiego napoju. Obecnie bada się możliwość jego zbytu i opłacalność produkcji.

JĘZYK HISPZAŃSKI W ŚWIECIE

Językiem hiszpańskim posługują się na dzień dzisiejszy 320 mln ludzi. Tylko 40 mln z nich zamieszkuje Hiszpanię, 250 mln — w Ameryce Łacińskiej i w Ameryce Południowej, a 28 mln — w Stanach Zjednoczonych.

UPAŁY POCHŁONIĘTY JUŻ 1300 OFIAR ŚMIERTELNYCH

Trwające od ponad miesiąca rekordowe upały w południowych Chinach spowodowały już śmierć 1300 osób. Wiele z nich zmarło w południe do poziomu 38 stopni.

ZBERZENIE STATKU Z BARKA

W poniedziałek na rzece Jangcy w prowincji Szycuan doszło do zderzenia barki ze statkiem pasażerskim. Błaskę zatonął; udało się uratować 23 osób. 71 osób uznano za zaginione.

Kule gwizdały koło uszu

Chwile grozy przeżyli turyści wypoczywający w La Clota (departament Bojenes-Du-Rhône). 3 niezidentyfikowani mordercy na motocyklu zastrzelili również jadącego motocyklem meczyste Senna rozegrała się na szosie bliższej przy deptaku wzdłuż plaży, na oczach setek urlopowiczów. Śmierć przyniósł wystrzał z turystów nie odniosł obrażeń. Z ciała ofiary wydobyto 8 kul dużej kalibru. Napastnicy zbiegli. Policja nie ma żadnych konkretnych podejrzeń. Kule gwizdały nam koło uszu, stwierdził jeden ze świadków, który w momencie tragedii znajdował się na tarasie jednej z licznych restauracji.

kich więzi Polonii z krajem.

Charakteryzując zmiany zachodzące w ZSRR, Polsce i innych krajach socjalistycznych jako historyczne T. Olechowski stwierdził, iż wyrażają one także nową jakość w stosunkach Wschód-Zachód i wpływają pozytywnie na rozwój współpracy międzynarodowej.

Przedstawiciele środowisk polonijnych wyrazili duże zainteresowanie znanymi w ustawodawstwie polskim, rozszerzającymi możliwości współpracy gospodarczej z Polską, szczególnie zaś inwestowania w naszym kraju. Nawiązując do przygotowanych w Polsce i w środowiskach polonijnych uroczystości związanych z uczczeniem siedemdziesiątej rocznicy odzyskania przez Polskę niepodległości, T. Olechowski wyraził pogląd, iż ten ważny moment w naszej historii będzie elementem jednoczącym wszystkich Polaków w świecie, niezależnie od poglądów politycznych.

Psychologia zbrodni

„dzwiny” okres w jego życiu, inny był ofiarą poważnego wypadku drogowego, jeszcze inny spadł z dachu. „Wydaje się, że nie jest to nic niezwykłego — twierdzi Lewis — a jednak prawie wszyscy z grupy skazanych na karę śmierci przeżyli nigdyś okropne rzeczy, które moim zdaniem wpłynęły wyraźnie na ich nieprawidłowy rozwój”. Zdaniem Lewis, informacje te, ujawnione w toku przewodu sądowego, powinny być brane pod uwagę przy wymierzaniu wyroku, a w pewnych przypadkach mogłyby wręcz świadczyć na rzecz uznania niepełności oskarżonych i orzeczenia ich niewinności.

„Prawda” o bursztynowej komnacie

Gazeta przypomina, że bursztynowa komnata — dar króla pruskiego dla cara rosyjskiego Piotra I — zabrana została przez hitlerowców z Pałacu Jekatierińskiego w Carskim Siole (Puszkinie) pod Leningradem. Przed 1945 rokiem cała zabrawiona kolekcja gaulitera Prus Wschodnich Erica Kocha, do której zaliczano też bursztynową komnatę, została dostarczona do miasta Weimar i umieszczona w miejscowym muzeum krasnoarmyjskim. Jednakże bursztynowa komnata wśród eksponowanych skarbów nie było. Jeśli chodzi o samą kolekcję Kocha, 2/3 jej zawartości — jak podają naoczni świadkowie — została wywieziona w kwietniu 1945 r. ciężarówkami z rejestracją szwajcarską. Od tego czasu skarby zaginęły bez śladu.

Strajk grabarzy

Już prawie 800 ciał czeka czerpnięcie w kostnicach San Francisco na ostatnią posługę. Niesamowita kolejka powstała w wyniku strajku miejscowych grabarzy, którzy przez 9 tygodni domagali się od zarządu 10 miesięcznych cmentarzy podniesienia stawki godzinowej o 30 centów i wzrostu świadczeń emerytalnych.

45 TOUR DE POLOGNE

Tegoroczny 45 kolarski wyścig dobiegł do końca. Wśród ciekawych, a sytuacja na trasie zmienia się gęsto z minuty na minutę. Nie inaczej było podczas wtorowego, czwartego etapu wokół Głogowa (177 km). Jego bohaterami byli Jacek Bolek (Górnik Polkowice) i Marek Świnarski (Legia). Uciekali we

Min. Olechowski spotkał się w Nowy Jorku z przedstawicielami prasy polonijnej reprezentującymi różne poglądy i stanowiska wobec Polski, często pełne uprzedzeń, niechęci i subiektywnych ocen wobec wydarzeń i zmian zachodzących w Polsce.

Niezależnie jednak od dzielących prądów, wyraża ona coraz większe zainteresowanie procesami historycznymi zmian zachodzących w Polsce i rozwojem kontaktów z Polską, podkreśla swój pozytywny stosunek do rozwoju Polski i umocnienia jej międzynarodowej pozycji. Żywe zainteresowanie prasy polonijnej różnymi odcieniami budzą realizacja reform gospodarczych w Polsce i możliwości rozszerzenia stosunków gospodarczych z krajem. Podkreśla się bardzo pozytywny wpływ nowej polityki paszportowej i wizowej PRL oraz innych ułatwień na rozszerzenie kontaktów emigracji z krajem.

Min. Olechowski spotkał się także z publicystami z dziennika „New York Times”, jednym z najbardziej wpływowych gazet w Stanach Zjednoczonych.

Przedmiotem ożywionej rozmowy było zarówno stosunki polsko-amerykańskie, jak i rozwój gospodarczy w Polsce. T. Olechowski odpowiadał na pytania dotyczące polityki wewnętrznej i zagranicznej PRL, szczególnie w kontekście problematyki redukcji konwencjonalnych sił zbrojnych i zbrojen w Europie oraz Planu Wojciecha Janczelskiego dotyczącego zmniejszenia zbrojeń i zwiększenia zaufania w Europie środkowej. Szczególne zainteresowanie budzą inicjatywy dotyczące ograniczenia zbrojeń konwencjonalnych oraz rozszerzenia wojsk w strefie środkowoeuropejskiej.

Przebieg choroby „buknisz”

Paręty polijanci musieli na pewien czas zamknąć się w szpitalu, by przeżyć kwarantannę. Dojone przez Abdejmajda Chaudche i jego żonę — łup złodziejskiej pary wciąż łączą 4,3 tonę.

Przebieg choroby „buknisz”

Paręty polijanci musieli na pewien czas zamknąć się w szpitalu, by przeżyć kwarantannę. Dojone przez Abdejmajda Chaudche i jego żonę — łup złodziejskiej pary wciąż łączą 4,3 tonę.

Przebieg choroby „buknisz”

Paręty polijanci musieli na pewien czas zamknąć się w szpitalu, by przeżyć kwarantannę. Dojone przez Abdejmajda Chaudche i jego żonę — łup złodziejskiej pary wciąż łączą 4,3 tonę.

Przebieg choroby „buknisz”

Paręty polijanci musieli na pewien czas zamknąć się w szpitalu, by przeżyć kwarantannę. Dojone przez Abdejmajda Chaudche i jego żonę — łup złodziejskiej pary wciąż łączą 4,3 tonę.

Przebieg choroby „buknisz”

Paręty polijanci musieli na pewien czas zamknąć się w szpitalu, by przeżyć kwarantannę. Dojone przez Abdejmajda Chaudche i jego żonę — łup złodziejskiej pary wciąż łączą 4,3 tonę.

Przebieg choroby „buknisz”

Paręty polijanci musieli na pewien czas zamknąć się w szpitalu, by przeżyć kwarantannę. Dojone przez Abdejmajda Chaudche i jego żonę — łup złodziejskiej pary wciąż łączą 4,3 tonę.

Przebieg choroby „buknisz”

Paręty polijanci musieli na pewien czas zamknąć się w szpitalu, by przeżyć kwarantannę. Dojone przez Abdejmajda Chaudche i jego żonę — łup złodziejskiej pary wciąż łączą 4,3 tonę.

Konferencja prasowa

Ciąg dalszy ze str. 1

lać jedna organizacja związkowa, co nie wyklucza dyskutowanej w ruchu zawodowym koncepcji tworzenia autonomicznych reprezentacji różnych zawodów w obrębie tej samej organizacji i — po drugiej — ruch „Solidarności”, który działał na formalnym statusie związku zawodowego należą trwale do przeszłości.

Rzecznik prasowy rządu omówił następnie przygotowania do zapowiedzianej na koniec sierpnia br. XVI regionalnej europejskiej konferencji FAO w Krakowie, poinformował o przebiegu śledztwa w sprawie napadu na Jana Strzeleckiego, i o szczegółach zatrzymania polskiego statku — wybrzyź Wenezuela pod zarzutem łobuży przemysłowej. Przedstawił jak dośzło do incydentu w kościele św. Brygidy w Gdańsku, gdzie w miniony piątek funkcjonariusze MO naruszyli porządek publiczny.

W odpowiedzi na liczne pytania rzecznik stwierdził, iż nie przewidziano braku artykułów rynkowych, nieuzasadnionym podwyżkom cen oraz inflacji stanowi jedną z głównych dziedzin działalności rządu i jest przedmiotem stałej troski władz. W tym kontekście propozycja, że rząd krytycznie ocenił sposób przeprowadzenia niedawnej operacji dochodowo-cenowej. (PAP)

H. D. Genscher opowiedział się za sukcesem spotkania wiedeńskiego

Minister Spraw Zagranicznych RFN Hans-Dietrich Genscher opowiedział się za jak najszerszym pomyslnym zakończeniem wiedeńskiego spotkania przedstawicieli państw-uczestników KBWE. W oświadczeniu opublikowanym przez MSZ RFN stwierdził on, że uchwaleniu na spotkaniu trójstronnym wydanego dokumentu końcowego „przeżyłoby się do poprawy stosunków między Wschodem i Zachodem oraz do umocnienia współpracy w Europie. Prośbą została otwarta droga do rozpoczęcia rokowań na temat zapewnienia na kontynencie stabilizacji w dziedzinie zbrojeń konwencjonalnych, umocnienia bezpieczeństwa i środków zaufania. Genscher wskazał na pozytywną rolę przyjętych w War-

szawie propozycji Państw-Stron Układu Warszawskiego, mających na celu redukcję zbrojeń konwencjonalnych w Europie. Tym samym — oświadczył — stanowiska stron w tej sprawie w istotnej mierze zbliżyły się. Zachód opowiada się za stwierdzeniem bezpieczeństwa i stabilnej równowagi na możliwie niskim poziomie, likwidacją przewagi wojskowej i wyeliminowaniem możliwości dokonania nieoczekiwanego ataku. Jak powiedział, propozycje NATO dla przyszłych rokowań zmieniają do tego, by po dokonaniu redukcji, siły zbrojne obu bloków nie miały możliwości przeprowadzenia nieoczekiwanego ataku na przeciwnika lub dokonywania operacji ofensywnych w głąb jego terytorium.

Węgiel i mydło czy pieniądze?

Ciąg dalszy ze str. 1

ów powoduje automatycznie wzrost wyplat z tego tytułu. Zarówno deputaty jak i ekwiwalenty za te świadczenia przysługują wszystkim pracownikom, niezależnie od wkładu i wyniku pracy, od wysiłku, odpowiedzialności i kwalifikacji. Obciążają jednak wspólny zakładowy fundusz plac, a tym samym ograniczają możliwości podwyżek dla najlepszych, dla tych, którzy decydują o wynikach ekonomicznych przedsiębiorstwa, a więc i o możliwościach zarobkowych załogi. Nie są to małe kwoty. Np. deputat węglowy stanowi w br. równowartość piątej części średniej płacy.

Ustawa o zakładowych systemach wynagradzania zawiera zakaz, kontestowany przez OPZZ, rozszerzania zakresu stosowania deputatów i innych świadczeń w naturze do ekwiwalentów za świadczenia. Nowych ani wyższych świadczeń branżowych nie można też wprowadzać w układach zbiorowych pracy, przynajmniej do końca br., do czasu aż Rada Ministrów wspólnie z OPZZ oceni, uwzględniając sytuację gospodarczą kraju, możliwości „odmrożenia” sprawy.

Nie rozwiązują to jednak

Redakcja „Gazety Współczesnej” zatrudni maszynistkę Zgłoszenia do Działu Spraw Pracowniczych Białostockiego Wydawnictwa Prasowego, Białystok, ul. Wesołowskiego 1, tel. 2-32-41.

ogłoszenie

NADWOZIE „Lada 1500S” (używane) — sprzedam. Wólka 14, koło Juchnowca. g 2835-1 APARAT „Kijew 88” kupię Warszawa 12-19-30. k 3424-1

Szcześliwi los tylko w KONTAKTOWEJ

KONTAKTOWEJ

Zwrot przez kasę

Wypoczynek po pracy, zarobek na kolejny miesiąc wakacji. To nie slogan. Wacacyjne hufce pracy właściwie nigdy nie przechodziły kryzysu wywołanego brakiem młodzieży. To raczej zakłady pracy nie widziały potrzeby zatrudnienia junaków, nie przekonane ich młodocianym wiekiem i wydatkami. Zwalczając w latach osiemdziesiątych, kiedy fiskus zaczął ściągac nadmierne wyplat i ustawił bariery, których przekroczenie oznaczało podcinanie sobie gardła. Zaskakujący zwrot w finansowaniu hufców pracy spowodował, że tego roku kalendarz wakacji przetrwał brami zakładów. Zdecydowała rozwarła kiesza budżetu państwa.

PRZYGOTOWANIE akcji letniego wypoczynku młodzieży wymaga kilkunastu tygodni przygotowań. W przypadku hufców pracy trzeba nie tylko znaleźć pracodawcę, ale także szczegółowo sprawdzić warunki pracy, zapewnić zakwaterowanie, wyżywienie, kadre, przygotować program czasu wolnego. Szczupłe kadrowe komendy wojewódzkie OHP mają roboty po uszy.

— W ubiegłym roku — mówi Komendant Wojewódzki OHP w Łomży, mjr Marian Piekarski — większość przygotowań spadła na maj. Zakłady pracy nie były zainteresowane hufcami, obciążając się finansowymi reperkusjami. Stwierdzając, że Komenda Główna wystąpiła o zwolnienie puli wynagrodzeń junaków z podstawy obliczenia podatku od ponadnormalnych wyplat, kwitowano wymownym uśmiechem: a gdzie przepis? Odpowiednie rozporządzenie Ministra Pracy zostało wydane dopiero w maju. Zarządzenie obejmowało tylko rok ubiegły, w tym samym czasie późnym jego ukazaniem się, nie sprzyjało stabilizacji kontaktów OHP — zakłady pracy. A przecież trwałość tych więzi to jedna z swarancji prawidłowej realizacji zadań nałożonych na realizację Hufca Pracy. Przyjęcie zatem jednoczesnego systemu rozliczeń finansowych zakładów pracodawców i OHP.

Na taki zwrot, zwłaszcza po totalnej krytyce tzw. działań osłonowych i rekompensat dla dzieci, nikt nie był przygotowany. Przed zakładami pracy otworzyła się nowa funkcja dofinansowania, niewielkiej wprawdzie, ale liczącej się i kropla. Komendant wojewódzki OHP pozostał jedynie negocjowaniem tworzenia hufców z zakwaterowaniem — pracodawca zobowiązany jest do pokrycia kosztów zakwaterowania i wyżywienia — które dawały pełne możliwości zrealizowania zadań wychowawczych. W Łomżyńskim, z braku bazy, to się nie udało i prawie 60 proc. hufców to tak zwane dochodzące, które zakład nie kosztują. W Suwalskiem zakwaterowano wszystkie.

Natomiast po otrzymaniu zarządzenia ministra wydziały zatrudnienia i spraw społecznych UW w Łomży i Suwałkach, pozostały do wykonania zadania, których szczegóły wytyczne ukazały się dopiero w czerwcu. Przez dwa miesiące trwał pat spójny znak i chętnych i boje się. Plan akcji OHP rozłożył się z tym pietnem. Potem Komenda Wojewódzka w Łomży musiała trzecią część złożyć odprawy z kwitkiem. W Suwałkiem, regionie znacznie bardziej atrakcyjnym, zaplanowano rezerwy, mając swoje podstawy w naciśnięciu województwa z centrum i południa kraju. Z oferty OHP można było skorzystać także na początku lipca.

Ogółem w ramach OHP pracować i wypoczywać będzie w Łomżyńskim — nie licząc młodzieży z zagranicy — około 1250 osób, w Suwałkiem — prawie 2 tysiące. W tym gronie kilkuset młodych ludzi na warunkach indywidualnego zatrudnienia — ich wynagrodzenie zwolnione jest tylko z „popłuku” i to w przypadku zatrudnienia za pośrednictwem OHP. Z tej ostatniej formy nad Narwią korzystają głównie okręgowe spółdzielnie mleczarskie, nad Wigrami — zakłady rzemieślnicze. Zdecydowanie większość hufców natomiast przyjęły ośrodki wypoczynkowe, zwłaszcza w Suwałkiem (70 proc. ogółu). Dziwno rezerwy zachowały natomiast władze miast i przedsiębiorstwa gospodarki komunalnej.

— Dostaliśmy fartuchy i chustki, ale o rekawiczki trzeba się już było dopominać. Na dwa tygodnie pracy, osiem godzin non stop brzytawie, ułożono nam na samym początku na skrzynkach wody. Trzymaliśmy je w szafkach, z dnia na dzień była cieplejsza. Opiekun szkolny

— Dostaliśmy fartuchy i chustki, ale o rekawiczki trzeba się już było dopominać. Na dwa tygodnie pracy, osiem godzin non stop brzytawie, ułożono nam na samym początku na skrzynkach wody. Trzymaliśmy je w szafkach, z dnia na dzień była cieplejsza. Opiekun szkolny

— Dostaliśmy fartuchy i chustki, ale o rekawiczki trzeba się już było dopominać. Na dwa tygodnie pracy, osiem godzin non stop brzytawie, ułożono nam na samym początku na skrzynkach wody. Trzymaliśmy je w szafkach, z dnia na dzień była cieplejsza. Opiekun szkolny

— Dostaliśmy fartuchy i chustki, ale o rekawiczki trzeba się już było dopominać. Na dwa tygodnie pracy, osiem godzin non stop brzytawie, ułożono nam na samym początku na skrzynkach wody. Trzymaliśmy je w szafkach, z dnia na dzień była cieplejsza. Opiekun szkolny

— Dostaliśmy fartuchy i chustki, ale o rekawiczki trzeba się już było dopominać. Na dwa tygodnie pracy, osiem godzin non stop brzytawie, ułożono nam na samym początku na skrzynkach wody. Trzymaliśmy je w szafkach, z dnia na dzień była cieplejsza. Opiekun szkolny

— Dostaliśmy fartuchy i chustki, ale o rekawiczki trzeba się już było dopominać. Na dwa tygodnie pracy, osiem godzin non stop brzytawie, ułożono nam na samym początku na skrzynkach wody. Trzymaliśmy je w szafkach, z dnia na dzień była cieplejsza. Opiekun szkolny

— Dostaliśmy fartuchy i chustki, ale o rekawiczki trzeba się już było dopominać. Na dwa tygodnie pracy, osiem godzin non stop brzytawie, ułożono nam na samym początku na skrzynkach wody. Trzymaliśmy je w szafkach, z dnia na dzień była cieplejsza. Opiekun szkolny

— Dostaliśmy fartuchy i chustki, ale o rekawiczki trzeba się już było dopominać. Na dwa tygodnie pracy, osiem godzin non stop brzytawie, ułożono nam na samym początku na skrzynkach wody. Trzymaliśmy je w szafkach, z dnia na dzień była cieplejsza. Opiekun szkolny

— Dostaliśmy fartuchy i chustki, ale o rekawiczki trzeba się już było dopominać. Na dwa tygodnie pracy, osiem godzin non stop brzytawie, ułożono nam na samym początku na skrzynkach wody. Trzymaliśmy je w szafkach, z dnia na dzień była cieplejsza. Opiekun szkolny

— Dostaliśmy fartuchy i chustki, ale o rekawiczki trzeba się już było dopominać. Na dwa tygodnie pracy, osiem godzin non stop brzytawie, ułożono nam na samym początku na skrzynkach wody. Trzymaliśmy je w szafkach, z dnia na dzień była cieplejsza. Opiekun szkolny

— Dostaliśmy fartuchy i chustki, ale o rekawiczki trzeba się już było dopominać. Na dwa tygodnie pracy, osiem godzin non stop brzytawie, ułożono nam na samym początku na skrzynkach wody. Trzymaliśmy je w szafkach, z dnia na dzień była cieplejsza. Opiekun szkolny

— Dostaliśmy fartuchy i chustki, ale o rekawiczki trzeba się już było dopominać. Na dwa tygodnie pracy, osiem godzin non stop brzytawie, ułożono nam na samym początku na skrzynkach wody. Trzymaliśmy je w szafkach, z dnia na dzień była cieplejsza. Opiekun szkolny

— Dostaliśmy fartuchy i chustki, ale o rekawiczki trzeba się już było dopominać. Na dwa tygodnie pracy, osiem godzin non stop brzytawie, ułożono nam na samym początku na skrzynkach wody. Trzymaliśmy je w szafkach, z dnia na dzień była cieplejsza. Opiekun szkolny

— Dostaliśmy fartuchy i chustki, ale o rekawiczki trzeba się już było dopominać. Na dwa tygodnie pracy, osiem godzin non stop brzytawie, ułożono nam na samym początku na skrzynkach wody. Trzymaliśmy je w szafkach, z dnia na dzień była cieplejsza. Opiekun szkolny

— Dostaliśmy fartuchy i chustki, ale o rekawiczki trzeba się już było dopominać. Na dwa tygodnie pracy, osiem godzin non stop brzytawie, ułożono nam na samym początku na skrzynkach wody. Trzymaliśmy je w szafkach, z dnia na dzień była cieplejsza. Opiekun szkolny

— Dostaliśmy fartuchy i chustki, ale o rekawiczki trzeba się już było dopominać. Na dwa tygodnie pracy, osiem godzin non stop brzytawie, ułożono nam na samym początku na skrzynkach wody. Trzymaliśmy je w szafkach, z dnia na dzień była cieplejsza. Opiekun szkolny

— Dostaliśmy fartuchy i chustki, ale o rekawiczki trzeba się już było dopominać. Na dwa tygodnie pracy, osiem godzin non stop brzytawie, ułożono nam na samym początku na skrzynkach wody. Trzymaliśmy je w szafkach, z dnia na dzień była cieplejsza. Opiekun szkolny

— Dostaliśmy fartuchy i chustki, ale o rekawiczki trzeba się już było dopominać. Na dwa tygodnie pracy, osiem godzin non stop brzytawie, ułożono nam na samym początku na skrzynkach wody. Trzymaliśmy je w szafkach, z dnia na dzień była cieplejsza. Opiekun szkolny

— Czy hufiec jest opłacalny dla zakładu czy nie to jedynie kwestia potrzeb — twierdzi dyrektor Zakładu Przetwórstwa Owocowo-Warzywnego w Zambrowie, Henryk Rzepkowski. Dla nas — fak. Ciężymy na brak siły roboczej w mieście i dlatego opłaca nam się utrzymać hufiec stacyjny i nawet dołożyć junacki z Łomży, gdzie są zakwaterowane. Podobnie jest z hufcem wakacyjnym.

Junacki z OHP mają otrzymać 90 zł za godzinę i 10 proc. premii, ale usytuowane w akordzie mogą zarobić więcej. Konieczność powoduje, że zakład zdecydował się na pokrywanie horrendalnie wysokich kosztów utrzymania — ok. 1500 zł na jedną uczestniczkę dziennie. Biorą się one głównie ze 130 proc. narzutu na wyżywienie pobieranego przez hotel pracowniczy Białostockiego Przedsiębiorstwa Usług Bytowych Budownictwa w Łomży.

Opłaca się — to względne pojęcie

uzależnione, co dobitnie wykazuje przykład ZPOW w Zambrowie, od potrzeb i specyfiki pracodawcy. Ośrodki wypoczynkowe, zakłady przetwórstwa owocowo-warzywnego, leśnictwa po prostu muszą zatrudniać pracowników sezonowych, a tych coraz mniej. Wakacyjne hufce stanowią więc antidotum na brak rob. Dar „fiskus” jest tu całkowicie zbędny, wystarczyłoby zwolnić junackie zarobki z „popłuku”. Zwiększa się z tym sztywne owoce przedsiębiorstwa, chociaż niechętnie, ale koszty nie chciał spłacać sama miastanka.

Nie można oczywiście, negować stwierdzeń o potrzebie rozszerzenia frontu pracy dla młodzieży, skoro ten nie wystarczy. Trzeba jednak wprawić w obrotach tak jest. Ale skoro tak, to może lepiej byłoby wykorzystać posiadane środki na wsparcie np. gospodarki komunalnej, która boryka się permanentnie z brakiem ludzi i funduszy, lub też spójnościelskiej mieszkaninów. Tu refundacja miastaby także dotychczas akcent społeczny.

Być może nie mam racji, ale zmiana finansowych zasad funkcjonowania wakacyjnych OHP przypomina działania bogatego pseudowynalazcy, któremu nie zależy na ostatecznym rozwiązaniu, lecz na ciągłym doświadczeniu. Bez względu na koszty. Łomża dostala na letnią akcję OHP 14 mln zł. Suwałki — 34 miliony. Wydatki krajowe sięgną 3,6 miliarda. Dużo? Mało? Przy bilionach inflacyjnego nawiszu ulamek promila. W kontekście działań oszczędnościowo-efektywnościowych, kolejny przykład niezgodności z hasłami i niekonsekwencji.

— Dostaliśmy fartuchy i chustki, ale o rekawiczki trzeba się już było dopominać. Na dwa tygodnie pracy, osiem godzin non stop brzytawie, ułożono nam na samym początku na skrzynkach wody. Trzymaliśmy je w szafkach, z dnia na dzień była cieplejsza. Opiekun szkolny

— Dostaliśmy fartuchy i chustki, ale o rekawiczki trzeba się już było dopominać. Na dwa tygodnie pracy, osiem godzin non stop brzytawie, ułożono nam na samym początku na skrzynkach wody. Trzymaliśmy je w szafkach, z dnia na dzień była cieplejsza. Opiekun szkolny

— Dostaliśmy fartuchy i chustki, ale o rekawiczki trzeba się już było dopominać. Na dwa tygodnie pracy, osiem godzin non stop brzytawie, ułożono nam na samym początku na skrzynkach wody. Trzymaliśmy je w szafkach, z dnia na dzień była cieplejsza. Opiekun szkolny

— Dostaliśmy fartuchy i chustki, ale o rekawiczki trzeba się już było dopominać. Na dwa tygodnie pracy, osiem godzin non stop brzytawie, ułożono nam na samym początku na skrzynkach wody. Trzymaliśmy je w szafkach, z dnia na dzień była cieplejsza. Opiekun szkolny

— Dostaliśmy fartuchy i chustki, ale o rekawiczki trzeba się już było dopominać. Na dwa tygodnie pracy, osiem godzin non stop brzytawie, ułożono nam na samym początku na skrzynkach wody. Trzymaliśmy je w szafkach, z dnia na dzień była cieplejsza. Opiekun szkolny

— Dostaliśmy fartuchy i chustki, ale o rekawiczki trzeba się już było dopominać. Na dwa tygodnie pracy, osiem godzin non stop brzytawie, ułożono nam na samym początku na skrzynkach wody. Trzymaliśmy je w szafkach, z dnia na dzień była cieplejsza. Opiekun szkolny

— Dostaliśmy fartuchy i chustki, ale o rekawiczki trzeba się już było dopominać. Na dwa tygodnie pracy, osiem godzin non stop brzytawie, ułożono nam na samym początku na skrzynkach wody. Trzymaliśmy je w szafkach, z dnia na dzień była cieplejsza. Opiekun szkolny

— Dostaliśmy fartuchy i chustki, ale o rekawiczki trzeba się już było dopominać. Na dwa tygodnie pracy, osiem godzin non stop brzytawie, ułożono nam na samym początku na skrzynkach wody. Trzymaliśmy je w szafkach, z dnia na dzień była cieplejsza. Opiekun szkolny

— Dostaliśmy fartuchy i chustki, ale o rekawiczki trzeba się już było dopominać. Na dwa tygodnie pracy, osiem godzin non stop brzytawie, ułożono nam na samym początku na skrzynkach wody. Trzymaliśmy je w szafkach, z dnia na dzień była cieplejsza. Opiekun szkolny

— Dostaliśmy fartuchy i chustki, ale o rekawiczki trzeba się już było dopominać. Na dwa tygodnie pracy, osiem godzin non stop brzytawie, ułożono nam na samym początku na skrzynkach wody. Trzymaliśmy je w szafkach, z dnia na dzień była cieplejsza. Opiekun szkolny

— Dostaliśmy fartuchy i chustki, ale o rekawiczki trzeba się już było dopominać. Na dwa tygodnie pracy, osiem godzin non stop brzytawie, ułożono nam na samym początku na skrzynkach wody. Trzymaliśmy je w szafkach, z dnia na dzień była cieplejsza. Opiekun szkolny

— Dostaliśmy fartuchy i chustki, ale o rekawiczki trzeba się już było dopominać. Na dwa tygodnie pracy, osiem godzin non stop brzytawie, ułożono nam na samym początku na skrzynkach wody. Trzymaliśmy je w szafkach, z dnia na dzień była cieplejsza. Opiekun szkolny

— Dostaliśmy fartuchy i chustki, ale o rekawiczki trzeba się już było dopominać. Na dwa tygodnie pracy, osiem godzin non stop brzytawie, ułożono nam na samym początku na skrzynkach wody. Trzymaliśmy je w szafkach, z dnia na dzień była cieplejsza. Opiekun szkolny

— Dostaliśmy fartuchy i chustki, ale o rekawiczki trzeba się już było dopominać. Na dwa tygodnie pracy, osiem godzin non stop brzytawie, ułożono nam na samym początku na skrzynkach wody. Trzymaliśmy je w szafkach, z dnia na dzień była cieplejsza. Opiekun szkolny

— Dostaliśmy fartuchy i chustki, ale o rekawiczki trzeba się już było dopominać. Na dwa tygodnie pracy, osiem godzin non stop brzytawie, ułożono nam na samym początku na skrzynkach wody. Trzymaliśmy je w szafkach, z dnia na dzień była cieplejsza. Opiekun szkolny

— Dostaliśmy fartuchy i chustki, ale o rekawiczki trzeba się już było dopominać. Na dwa tygodnie pracy, osiem godzin non stop brzytawie, ułożono nam na samym początku na skrzynkach wody. Trzymaliśmy je w szafkach, z dnia na dzień była cieplejsza. Opiekun szkolny

— Dostaliśmy fartuchy i chustki, ale o rekawiczki trzeba się już było dopominać. Na dwa tygodnie pracy, osiem godzin non stop brzytawie, ułożono nam na samym początku na skrzynkach wody. Trzymaliśmy je w szafkach, z dnia na dzień była cieplejsza. Opiekun szkolny



Na trasie wakacyjnych wędrówek...

...warto zatrzymać się w Sejnach, położonych nad rzeką Marychą. Miasto posiada bardzo ciekawy układ urbanistyczny, oparty na zespołach czterech nieregularnych placów, uformowanych wzdłuż obecnej ulicy Armii Czerwonej. Zasadniczym elementem kompozycyjnym miasta i jednocześnie najbardziej wartościowym zabudkiem jest późnorenansansowy zespół dawnego klasztoru dominikańców. W skład zespołu wchodzi kościół kolegiacki

— warty zatrzymać się w Sejnach, położonych nad rzeką Marychą. Miasto posiada bardzo ciekawy układ urbanistyczny, oparty na zespołach czterech nieregularnych placów, uformowanych wzdłuż obecnej ulicy Armii Czerwonej. Zasadniczym elementem kompozycyjnym miasta i jednocześnie najbardziej wartościowym zabudkiem jest późnorenansansowy zespół dawnego klasztoru dominikańców. W skład zespołu wchodzi kościół kolegiacki

— warty zatrzymać się w Sejnach, położonych nad rzeką Marychą. Miasto posiada bardzo ciekawy układ urbanistyczny, oparty na zespołach czterech nieregularnych placów, uformowanych wzdłuż obecnej ulicy Armii Czerwonej. Zasadniczym elementem kompozycyjnym miasta i jednocześnie najbardziej wartościowym zabudkiem jest późnorenansansowy zespół dawnego klasztoru dominikańców. W skład zespołu wchodzi kościół kolegiacki

— warty zatrzymać się w Sejnach, położonych nad rzeką Marychą. Miasto posiada bardzo ciekawy układ urbanistyczny, oparty na zespołach czterech nieregularnych placów, uformowanych wzdłuż obecnej ulicy Armii Czerwonej. Zasadniczym elementem kompozycyjnym miasta i jednocześnie najbardziej wartościowym zabudkiem jest późnorenansansowy zespół dawnego klasztoru dominikańców. W skład zespołu wchodzi kościół kolegiacki

— warty zatrzymać się w Sejnach, położonych nad rzeką Marychą. Miasto posiada bardzo ciekawy układ urbanistyczny, oparty na zespołach czterech nieregularnych placów, uformowanych wzdłuż obecnej ulicy Armii Czerwonej. Zasadniczym elementem kompozycyjnym miasta i jednocześnie najbardziej wartościowym zabudkiem jest późnorenansansowy zespół dawnego klasztoru dominikańców. W skład zespołu wchodzi kościół kolegiacki

— warty zatrzymać się w Sejnach, położonych nad rzeką Marychą. Miasto posiada bardzo ciekawy układ urbanistyczny, oparty na zespołach czterech nieregularnych placów, uformowanych wzdłuż obecnej ulicy Armii Czerwonej. Zasadniczym elementem kompozycyjnym miasta i jednocześnie najbardziej wartościowym zabudkiem jest późnorenansansowy zespół dawnego klasztoru dominikańców. W skład zespołu wchodzi kościół kolegiacki

— warty zatrzymać się w Sejnach, położonych nad rzeką Marychą. Miasto posiada bardzo ciekawy układ urbanistyczny, oparty na zespołach czterech nieregularnych placów, uformowanych wzdłuż obecnej ulicy Armii Czerwonej. Zasadniczym elementem kompozycyjnym miasta i jednocześnie najbardziej wartościowym zabudkiem jest późnorenansansowy zespół dawnego klasztoru dominikańców. W skład zespołu wchodzi kościół kolegiacki

— warty zatrzymać się w Sejnach, położonych nad rzeką Marychą. Miasto posiada bardzo ciekawy układ urbanistyczny, oparty na zespołach czterech nieregularnych placów, uformowanych wzdłuż obecnej ulicy Armii Czerwonej. Zasadniczym elementem kompozycyjnym miasta i jednocześnie najbardziej wartościowym zabudkiem jest późnorenansansowy zespół dawnego klasztoru dominikańców. W skład zespołu wchodzi kościół kolegiacki

— warty zatrzymać się w Sejnach, położonych nad rzeką Marychą. Miasto posiada bardzo ciekawy układ urbanistyczny, oparty na zespołach czterech nieregularnych placów, uformowanych wzdłuż obecnej ulicy Armii Czerwonej. Zasadniczym elementem kompozycyjnym miasta i jednocześnie najbardziej wartościowym zabudkiem jest późnorenansansowy zespół dawnego klasztoru dominikańców. W skład zespołu wchodzi kościół kolegiacki

— warty zatrzymać się w Sejnach, położonych nad rzeką Marychą. Miasto posiada bardzo ciekawy układ urbanistyczny, oparty na zespołach czterech nieregularnych placów, uformowanych wzdłuż obecnej ulicy Armii Czerwonej. Zasadniczym elementem kompozycyjnym miasta i jednocześnie najbardziej wartościowym zabudkiem jest późnorenansansowy zespół dawnego klasztoru dominikańców. W skład zespołu wchodzi kościół kolegiacki

— warty zatrzymać się w Sejnach, położonych nad rzeką Marychą. Miasto posiada bardzo ciekawy układ urbanistyczny, oparty na zespołach czterech nieregularnych placów, uformowanych wzdłuż obecnej ulicy Armii Czerwonej. Zasadniczym elementem kompozycyjnym miasta i jednocześnie najbardziej wartościowym zabudkiem jest późnorenansansowy zespół dawnego klasztoru dominikańców. W skład zespołu wchodzi kościół kolegiacki

— warty zatrzymać się w Sejnach, położonych nad rzeką Marychą. Miasto posiada bardzo ciekawy układ urbanistyczny, oparty na zespołach czterech nieregularnych placów, uformowanych wzdłuż obecnej ulicy Armii Czerwonej. Zasadniczym elementem kompozycyjnym miasta i jednocześnie najbardziej wartościowym zabudkiem jest późnorenansansowy zespół dawnego klasztoru dominikańców. W skład zespołu wchodzi kościół kolegiacki

— warty zatrzymać się w Sejnach, położonych nad rzeką Marychą. Miasto posiada bardzo ciekawy układ urbanistyczny, oparty na zespołach czterech nieregularnych placów, uformowanych wzdłuż obecnej ulicy Armii Czerwonej. Zasadniczym elementem kompozycyjnym miasta i jednocześnie najbardziej wartościowym zabudkiem jest późnorenansansowy zespół dawnego klasztoru dominikańców. W skład zespołu wchodzi kościół kolegiacki

— warty zatrzymać się w Sejnach, położonych nad rzeką Marychą. Miasto posiada bardzo ciekawy układ urbanistyczny, oparty na zespołach czterech nieregularnych placów, uformowanych wzdłuż obecnej ulicy Armii Czerwonej. Zasadniczym elementem kompozycyjnym miasta i jednocześnie najbardziej wartościowym zabudkiem jest późnorenansansowy zespół dawnego klasztoru dominikańców. W skład zespołu wchodzi kościół kolegiacki

— warty zatrzymać się w Sejnach, położonych nad rzeką Marychą. Miasto posiada bardzo ciekawy układ urbanistyczny, oparty na zespołach czterech nieregularnych placów, uformowanych wzdłuż obecnej ulicy Armii Czerwonej. Zasadniczym elementem kompozycyjnym miasta i jednocześnie najbardziej wartościowym zabudkiem jest późnorenansansowy zespół dawnego klasztoru dominikańców. W skład zespołu wchodzi kościół kolegiacki

— warty zatrzymać się w Sejnach, położonych nad rzeką Marychą. Miasto posiada bardzo ciekawy układ urbanistyczny, oparty na zespołach czterech nieregularnych placów, uformowanych wzdłuż obecnej ulicy Armii Czerwonej. Zasadniczym elementem kompozycyjnym miasta i jednocześnie najbardziej wartościowym zabudkiem jest późnorenansansowy zespół dawnego klasztoru dominikańców. W skład zespołu wchodzi kościół kolegiacki

— warty zatrzymać się w Sejnach, położonych nad rzeką Marychą. Miasto posiada bardzo ciekawy układ urbanistyczny, oparty na zespołach czterech nieregularnych placów, uformowanych wzdłuż obecnej ulicy Armii Czerwonej. Zasadniczym elementem kompozycyjnym miasta i jednocześnie najbardziej wartościowym zabudkiem jest późnorenansansowy zespół dawnego klasztoru dominikańców. W skład zespołu wchodzi kościół kolegiacki

— warty zatrzymać się w Sejnach, położonych nad rzeką Marychą. Miasto posiada bardzo ciekawy układ urbanistyczny, oparty na zespołach czterech nieregularnych placów, uformowanych wzdłuż obecnej ulicy Armii Czerwonej. Zasadniczym elementem kompozycyjnym miasta i jednocześnie najbardziej wartościowym zabudkiem jest późnorenansansowy zespół dawnego klasztoru dominikańców. W skład zespołu wchodzi kościół kolegiacki

— warty zatrzymać się w Sejnach, położonych nad rzeką Marychą. Miasto posiada bardzo ciekawy układ urbanistyczny, oparty na zespołach czterech nieregularnych placów, uformowanych wzdłuż obecnej ulicy Armii Czerwonej. Zasadniczym elementem kompozycyjnym miasta i jednocześnie najbardziej wartościowym zabudkiem jest późnorenansansowy zespół dawnego klasztoru dominikańców. W skład zespołu wchodzi kościół kolegiacki

— warty zatrzymać się w Sejnach, położonych nad rzeką Marychą. Miasto posiada bardzo ciekawy układ urbanistyczny, oparty na zespołach czterech nieregularnych placów, uformowanych wzdłuż obecnej ulicy Armii Czerwonej. Zasadniczym elementem kompozycyjnym miasta i jednocześnie najbardziej wartościowym zabudkiem jest późnorenansansowy zespół dawnego klasztoru dominikańców. W skład zespołu wchodzi kościół kolegiacki

— warty zatrzymać się w Sejnach, położonych nad rzeką Marychą. Miasto posiada bardzo ciekawy układ urbanistyczny, oparty na zespołach czterech nieregularnych placów, uformowanych wzdłuż obecnej ulicy Armii Czerwonej. Zasadniczym elementem kompozycyjnym miasta i jednocześnie najbardziej wartościowym zabudkiem jest późnorenansansowy zespół dawnego klasztoru dominikańców. W skład zespołu wchodzi kościół kolegiacki

— warty zatrzymać się w Sejnach, położonych nad rzeką Marychą. Miasto posiada bardzo ciekawy układ urbanistyczny, oparty na zespołach czterech nieregularnych placów, uformowanych wzdłuż obecnej ulicy Armii Czerwonej. Zasadniczym elementem kompozycyjnym miasta i jednocześnie najbardziej wartościowym zabudkiem jest późnorenansansowy zespół dawnego klasztoru dominikańców. W skład zespołu wchodzi kościół kolegiacki

— warty zatrzymać się w Sejnach, położonych nad rzeką Marychą. Miasto posiada bardzo ciekawy układ urbanistyczny, oparty na zespołach czterech nieregularnych placów, uformowanych wzdłuż obecnej ulicy Armii Czerwonej. Zasadniczym elementem kompozycyjnym miasta i jednocześnie najbardziej wartościowym zabudkiem jest późnorenansansowy zespół dawnego klasztoru dominikańców. W skład zespołu wchodzi kościół kolegiacki

— warty zatrzymać się w Sejnach, położonych nad rzeką Marychą. Miasto posiada bardzo ciekawy układ urbanistyczny, oparty na zespołach czterech nieregularnych placów, uformowanych wzdłuż obecnej ulicy Armii Czerwonej. Zasadniczym elementem kompozycyjnym miasta i jednocześnie najbardziej wartościowym zabudkiem jest późnorenansansowy zespół dawnego klasztoru dominikańców. W skład zespołu wchodzi kościół kolegiacki

— warty zatrzymać się w Sejnach, położonych nad rzeką Marychą. Miasto posiada bardzo ciekawy układ urbanistyczny, oparty na zespołach czterech nieregularnych placów, uformowanych wzdłuż obecnej ulicy Armii Czerwonej. Zasadniczym elementem kompozycyjnym miasta i jednocześnie najbardziej wartościowym zabudkiem jest późnorenansansowy zespół dawnego klasztoru dominikańców. W skład zespołu wchodzi kościół kolegiacki

— warty zatrzymać się w Sejnach, położonych nad rzeką Marychą. Miasto posiada bardzo ciekawy układ urbanistyczny, oparty na zespołach czterech nieregularnych placów, uformowanych wzdłuż obecnej ulicy Armii Czerwonej. Zasadniczym elementem kompozycyjnym miasta i jednocześnie najbardziej wartościowym zabudkiem jest późnorenansansowy zespół dawnego klasztoru dominikańców. W skład zespołu wchodzi kościół kolegiacki

— warty zatrzymać się w Sejnach, położonych nad rzeką Marychą. Miasto posiada bardzo ciekawy układ urbanistyczny, oparty na zespołach czterech nieregularnych placów, uformowanych wzdłuż obecnej ulicy Armii Czerwonej. Zasadniczym elementem kompozycyjnym miasta i jednocześnie najbardziej wartościowym zabudkiem jest późnorenansansowy zespół dawnego klasztoru dominikańców. W skład zespołu wchodzi kościół kolegiacki

— warty zatrzymać się w Sejnach, położonych nad rzeką Marychą. Miasto posiada bardzo ciekawy układ urbanistyczny, oparty na zespołach czterech nieregularnych placów, uformowanych wzdłuż obecnej ulicy Armii Czerwonej. Zasadniczym elementem kompozycyjnym miasta i jednocześnie najbardziej wartościowym zabudkiem jest późnorenansansowy zespół dawnego klasztoru dominikańców. W skład zespołu wchodzi kościół kolegiacki

— warty zatrzymać się w Sejnach, położonych nad rzeką Marychą. Miasto posiada bardzo ciekawy układ urbanistyczny, oparty na zespołach czterech nieregularnych placów, uformowanych wzdłuż obecnej ulicy Armii Czerwonej. Zasadniczym elementem kompozycyjnym miasta i jednocześnie najbardziej wartościowym zabudkiem jest późnorenansansowy zespół dawnego klasztoru dominikańców. W skład zespołu wchodzi kościół kolegiacki

— warty zatrzymać się w Sejnach, położonych nad rzeką Marychą. Miasto posiada bardzo ciekawy układ urbanistyczny, oparty na zespołach czterech nieregularnych placów, uformowanych wzdłuż obecnej ulicy Armii Czerwonej. Zasadniczym elementem kompozycyjnym miasta i jednocześnie najbardziej wartościowym zabudkiem jest późnorenansansowy zespół dawnego klasztoru dominikańców. W skład zespołu wchodzi kościół kolegiacki

— warty zatrzymać się w Sejnach, położonych nad rzeką Marychą. Miasto posiada bardzo ciekawy układ urbanistyczny, oparty na zespołach czterech nieregularnych placów, uformowanych wzdłuż obecnej ulicy Armii Czerwonej. Zasadniczym elementem kompozycyjnym miasta i jednocześnie najbardziej wartościowym zabudkiem jest późnorenansansowy zespół dawnego klasztoru dominikańców. W skład zespołu wchodzi kościół kolegiacki

— warty zatrzymać się w Sejnach, położonych nad rzeką Marychą. Miasto posiada bardzo ciekawy układ urbanistyczny, oparty na zespołach czterech nieregularnych placów, uformowanych wzdłuż obecnej ulicy Armii Czerwonej. Zasadniczym elementem kompozycyjnym miasta i jednocześnie najbardziej wartościowym zabudkiem jest późnorenansansowy zespół dawnego klasztoru dominikańców. W skład zespołu wchodzi kościół kolegiacki

— warty zatrzymać się w Sejnach, położonych nad rzeką Marychą. Miasto posiada bardzo ciekawy układ urbanistyczny, oparty na zespołach czterech nieregularnych placów, uformowanych wzdłuż obecnej ulicy Armii Czerwonej. Zasadniczym elementem kompozycyjnym miasta i jednocześnie najbardziej wartościowym zabudkiem jest późnorenansansowy zespół dawnego klasztoru dominikańców. W skład zespołu wchodzi kościół kolegiacki

— warty zatrzymać się w Sejnach, położonych nad rzeką Marychą. Miasto posiada bardzo ciekawy układ urbanistyczny, oparty na zespołach czterech nieregularnych placów, uformowanych wzdłuż obecnej ulicy Armii Czerwonej. Zasadniczym elementem kompozycyjnym miasta i jednocześnie najbardziej wartościowym zabudkiem jest późnorenansansowy zespół dawnego klasztoru dominikańców. W skład zespołu wchodzi kościół kolegiacki

— warty zatrzymać się w Sejnach, położonych nad rzeką Marychą. Miasto posiada bardzo ciekawy układ urbanistyczny, oparty na zespołach czterech nieregularnych placów, uformowanych wzdłuż obecnej ulicy Armii Czerwonej. Zasadniczym elementem kompozycyjnym miasta i jednocześnie najbardziej wartościowym zabudkiem jest późnorenansansowy zespół dawnego klasztoru dominikańców. W skład zespołu wchodzi kościół kolegiacki

— warty zatrzymać się w Sejnach, położonych nad rzeką Marychą. Miasto posiada bardzo ciekawy układ urbanistyczny, oparty na zespołach czterech nieregularnych placów, uformowanych wzdłuż obecnej ulicy Armii Czerwonej. Zasadniczym elementem kompozycyjnym miasta i jednocześnie najbardziej wartościowym zabudkiem jest późnorenansansowy zespół dawnego klasztoru dominikańców. W skład zespołu wchodzi kościół kolegiacki

— warty zatrzymać się w Sejnach, położonych nad rzeką Marychą. Miasto posiada bardzo ciekawy układ urbanistyczny, oparty na zespołach czterech nieregularnych placów, uformowanych wzdłuż obecnej ulicy Armii Czerwonej. Zasadniczym elementem kompozycyjnym miasta i jednocześnie najbardziej wartościowym zabudkiem jest późnorenansansowy zespół dawnego klasztoru dominikańców. W skład zespołu wchodzi kościół kolegiacki

— warty zatrzymać się w Sejnach, położonych nad rzeką Marychą. Miasto posiada bardzo ciekawy układ urbanistyczny, oparty na zespołach czterech nieregularnych placów, uformowanych wzdłuż obecnej ulicy Armii Czerwonej. Zasadniczym elementem kompozycyjnym miasta i jednocześnie najbardziej wartościowym zabudkiem jest późnorenansansowy zespół dawnego klasztoru dominikańców. W skład zespołu wchodzi kościół kolegiacki

— warty zatrzymać się w Sejnach, położonych nad rzeką Marychą. Miasto posiada bardzo ciekawy układ urbanistyczny, oparty na zespołach czterech nieregularnych placów, uformowanych wzdłuż obecnej ulicy Armii Czerwonej. Zasadniczym elementem kompozycyjnym miasta i jednocześnie najbardziej wartościowym zabudkiem jest późnorenansansowy zespół dawnego klasztoru dominikańców. W skład zespołu wchodzi kościół kolegiacki

— warty zatrzymać się w Sejnach, położonych nad rzeką Marychą. Miasto posiada bardzo ciekawy układ urbanistyczny, oparty na zespołach czterech nieregularnych placów, uformowanych wzdłuż obecnej ulicy Armii Czerwonej. Zasadniczym elementem kompozycyjnym miasta i jednocześnie najbardziej wartościowym zabudkiem jest późnorenansansowy zespół dawnego klasztoru dominikańców. W skład zespołu wchodzi kościół kolegiacki

— warty zatrzymać się w Sejnach, położonych

„DNI BIAŁEGOSTOKU”

Obiegają końca obchody święta naszego miasta. Jeszcze tylko dzisiaj (środa, 27 bm.) będzie można uczestniczyć w imprezach z okazji 44 rocznicy wyzwolenia Białegostoku. OD GODZ. 10 organizatorzy zapraszają na stadion w ZWIERZYŃCU gdzie odbędzie się lekkoatletyczny miting, a o godz. 18 zaś warto zajść również do Zwierzynicy tam w okolicy znajdującej się tam będą białostoccy muzycy z zespołu „Stomp”. Również o tej samej godzinie także w Zwierzynicy — ponownie jednak na stadionie — sprawdzić można swoje sportowe możliwości w rekreacyjnym biegu SM „Zachęta”. Zapraszamy!



Przy produkcji ogórków konserwowych zespół mistrza Danuty Denert. Fot. Zdzisław Lenkiewicz

W upały też na trzy zmiany

Coś na przagnienie przekąską i... rozgrzewką

Trzy „nasze” województwa i kilka sąsiednich korzysta z produkcji Białostockich Zakładów Przetwórstwa Owocowo-Warzywnego, które prawie całkowicie zaspokajają potrzeby naszego rynku. W tym roku skupiono 650 ton truskawek, tj. znacznie mniej niż w ubr. Plaga szarej pleśni spowodowała, że ich zbiór był o połowę niższy od spodziewanego. W końcu czerwca 100 ton tych owoców wyeksportowano do RFN i HOLANDII. W ubiegłym tygodniu rozpoczął się skup porzeczek, których urodzaj będzie w tym roku również niższy od ubiegłorocznego.

Obecnie BZPOW produkuje m.in. wodę sodową i „Pysia” oraz soki wysokosłodzone. W tym miesiącu skupowane będą winisnie, czereśnie, maliny, śliwki węgierskie i reńki — przeznaczone na kompoty i dżemy. Następnie miesiącem do okresu najpopularniejszych u nas owoców — jabłek. Tegoroczny skup nie będzie jednak duży. Przyczyny znamy.

Sezon ogórkowy rozkręcił się w sierpniu. Przebiegać on będzie „pod znakiem” ogórka konserwowego, podstawowego skupowane będą winisnie, czereśnie, maliny, śliwki węgierskie i reńki — przeznaczone na kompoty i dżemy. Następnie miesiącem do okresu najpopularniejszych u nas owoców — jabłek. Tegoroczny skup nie będzie jednak duży. Przyczyny znamy.

Ważną pozycję w produkcji stanowią wina. „Wermut Mazowiecki”, „Słowiński”, „Kurlowski” i „Kordial”, a także nalewki na winie i likwory. Najwięcej wytwarza się wina „Słowińskiego” o zawartości alkoholu w granicach 12-14 procent. Jest ono słodkie i lekko kwaśne. W tym roku, że niestety w wysokomozdrożonej przetwórni będzie rozlewane wino grono-wo importowane z ZSRR.

W BZPOW pracuje siedemset osób, w tym 65 proc. stanowią kobiety. W sezonie letnim — jak obecnie — zaloga pracuje na trzy zmiany, również w wolne soboty. Stworzono jej dobre warunki pracy oraz socjalno-bytowe. Są kioskami, klubami, jest stolówka, Stąd pośliki dowożone są do drugiego zakładu przy ul. Ocotowej. W białostockiej przetwórni średnia płaca miesięczna wynosi 39 tys. zł.

BZPOW posiada dobre sprężarki sklep firmowy przy ul. Warszawskiej. W sierpniu br. w osiedlu Zielone Wzgórze oddana zostanie do użytku pijalnia napojów firmowych. Sprzedawane tu będą również wszystkie inne przetwory owocowo-warzywne. Nowa placówka handlowa urządzona zostanie na 70 m kwadr. powierzchni użytkowej i otrzyma ładny wystrój.

JAN CIELUSZECKI

Kiedy podwyżka zrekompensuje braki?

Znosi się na kolejną w tym roku podwyżkę cen biletów PKP, PKS i MPK. Wraz z każdą taką operacją dyrektorzy wspomnianych instytucji w centralnych i lokalnych mas mediach wyszczególniają powody, które zmusiły do zdzierania skóry z nas — pasażerów. Są to przyczyny zazwyczaj obiektywne: potrzeba podwyższenia pensji pracowników, wymiana lub naprawa zużytego taboru, wreszcie — że przedsiębiorstwo jest deficytowe, a państwo więcej dotować nie będzie.

Zgoda. Nikt tych przyczyn nie kwestionuje. Nikt też nie byłby przeciwny podwyżkom cen biletów gdyby nasi przewoźnicy zgodnie z duchem postępu wkraczali w XXI wiek. Pasażerowie nie przagną jak podróżować w przyzwolonych warunkach, punktualnie i z grzeczną obsługą. Czy to tak wiecie? Żądania te są chyba na miarę naszych polskich możliwości. Tymczasem...

Z każdym rokiem śmiejemy się, że po każdej podwyżce jest coraz gorzej. O PKP i PKS nie ma w ogóle sensu pisać. Gdyby zebrać wszystkie krytyczne artykuły o tych szacownych firmach — powstałoby zapewne grube tomiśko. Następnie można by złożyć z listów i skarg napływających do redakcji i bezpośrednio do dyrekcji zainteresowanych instytucji. I nie jest to tylko nasza lokalna złość. W innych rejonach też narzekają, chociaż może nie tyle o u nas, „na wschodzie”.

Tym razem zajmę się białostockim MPK, albowiem organizacja i funkcjonowanie naszego miejskiego przewoźnika pozostawia także wiele do życzenia. Pisze to w oparciu o spostrzeżenia, uwagi i propozycje czytelników, którzy mają nadzieję, iż tym razem nowe ceny biletów zbilansują do operatywniejszych działań na rzecz poprawy warunków funkcjonowania komunikacji.

Konia z rzedem ufundują chlebodawcy (czytaj: pasażerowie) dyrekcji białostockiego MPK za udowodnienie, iż autobus kursujący zgodnie z rozkładem jazdy (jeżeli taki w ogóle wisi) na zamierzanych przystankach bądź przystankowych słupkach (przystankowych) obecnym stan świadczą o balancie, do którego jakoby wszyscy już się przyzwyczaili, tak samo jak do jadących sznurkiem kilku autobusów tej samej linii. Nikogo też nie dziwi widok „stada” na końcowym przystanku i

Czy zarobki kierowców MPK uzależnione są od wydajności pracy na trasie, np. od ilości bezwarunkowych przejazdów? Pytanie to wynika z założenia efektywności gospodarowania wpływów do kasy przedsiębiorstwa. Istniejący stan rzeczy, oglądany oczami pasażerów wycieczkujących na przystankach MPK, nie pozwala odpowiedzieć twierdząco, chociażby ze względu na bardzo długie postoje na pętlach, zjazd z byle powodu do zajezdni itp.

Jaka rolę spełniają PUNKTY KONTROLNE MPK? Czy ich usytuowanie jest właściwe? Dlaczego np. punkt zlokalizowany przy skrzyżowaniu ulic Berlinga i Dziecięciny, zamiast na skrzyżowaniu ulic Berlinga i Gajowej. Umożliwiłyby to wówczas objęcie kontroli również autobusów „19”. Zresztą czemu i komu służą te budki i pracownicy w nich kontrolujący jeżeli dzieje się tak jak się dzieje?

Odrobna sprawa to BILETY KARNE. Niewiele jest w kraju Miejskich Przedsiębiorstw Komunikacyjnych, które tak wysoko jak nasze cenią karze „na szp” i Egzekucja biletu karnego od zapowieszonych umyślnych jak i nieumyślnych, do których należy często ofiary panującego w autobusach tłoku, ludzie zagubieni w ruchu — jest bezwzględna. Czy rzeczywicie posiadacz biletu, mieszkający np. na linii „10”, zamieszkały w okolicach ul. Wierzbowej, a pracujący na ul. Lipowej, który akurat ma sprawę na ul. Marchewkiowej, jadąc bez wysiadania przystanek dalej musi kasować drugi bilet? W Białymstoku, bo inaczej zapłaci bilet karny.

Odrobny temat. Gdyby zażymy pasażerowie mieli prawo do wystawiania mandatów karnych za grzeski MPK, to wówczas stanowiłoby przedsiębiorstwo posłobny sztych z torbami.

Sprawa ma poważny aspekt społeczny. Właściwe organy administracji miejskiej oraz dyrekcja MPK powinny zająć się nią dogłębnie. Usprawiedliwienia brakiem taboru, kierowców oraz innymi trudnościami obiektywnymi są często tylko „parasolem” dla zwykłego bałaganiarstwa, nieudolności i niekompetencji.

BARBARA MACIAK

Zmiany tras „4”, „8”, „10”, „17”

„Kuriera Podlaskiego”

W środę, 27 bm. w godz. 18-20 przy zamkniętym ruchu kołowym rozegrany zostanie III Półmaraton „Kuriera Podlaskiego” na trasie: Świerczewskiego (od stadionu MOSIR) — Zwierzyniecka — Świerkowa — Wiosenna — Ciołkowskiego — Mickiewicza — Zwierzyniecka — Świerczewskiego (stadion). W związku z tym częściowej zmianie ulegnie przebieg linii MPK: „4”, „8”, „10” i „17”.

- * na ul. Żurawiej (pętla „4”),
- * na ul. Mickiewicza (ogródki działkowe dotyczą o-bu kierunków ruchu),
- * na ul. M. Skłodowskiej (przy „Hortexie” i obok wieżowca),
- * na ul. Świerczewskiego (przy stadionie „na żądanie” oraz przy szpitalu),
- * na ul. Zwierzynieckiej (przy ul. Wesolej i przed ul. Mazowiecką oraz obok akademików) Na trasach zastępczych obowiązują istniejące tam przystanki. (mlp)

Echa Dni Muzyki Cerkiewnej

10 lipca br. nasza TV nadała prawie półgodzinna relację z tegorocznych, VII Ogólnopolskich Dni Muzyki Cerkiewnej w Hajnówce. Polskie Radio zapowiada na 28 lipca br. (czwartek), w programie II, w godz. 13.20-14, emisję reportażu z festiwalu, przygotowanego przez Andrzeja Danilewicza z Rozgłośni PR w Białymstoku. Przypomnijmy, iż w imprezie uczestniczyło 11 zespołów chóralnych, w tym dwa z ZSRR. Wystąpiło blisko 330

Dziś emocje w Miłynie Wyzwolenia

Jak już informowaliśmy w sian Stadium Zwierzynieckim w Białymstoku odbył się lekkoatletyczny Miłyn Wyzwolenia. Będą to zawody jakich jeszcze w Zwierzynicy nie było! Wśród pomiarów startujących zobaczyliśmy mistrzów i wicemistrzów, skoki oraz 10-osobową grupę wodników z USA.

Przypomnijmy program zawodów: o godz. 16 rozpoczyna się konkurs rzutu młotem, skoku o tyczce, o godz. 17 zostaje konkurencja, a w skokach sprinterskiej i skokach w dal, w wyższym, trójkrotnym, pięciokrotnym, rzuty dyskiem i oszczepem, o godz. 18 startuje pólmaraton „Kuriera Podlaskiego”.

W Białymstoku zaprezentuje się kilku zawodników, którzy mają szansę zakwalifikowania się do reprezentacji Polski na Igrzyska Olimpijskie w Seulu. Zapraszamy tym sympatyków klubów sportu na trybuny Stadionu Zwierzynieckiego. (dk)

Narazicie medale

Pierwsze dni zmagania młodzieży o medale XV Ogólnopolskiego Festiwalu Lekkiej Atletyki nie były zbyt udane dla reprezentantów naszego regionu. Przed sukcesami nie udało się zdobyć medalu, ale więcej szans medalowych niż w poprzednim roku. Tymczasem nie starczyło czasu na podjęcie decyzji.

Dopiero w ostatnich dniach lekkoatletycznym konkursom nasi reprezentanci pokazali dobrą stronę. Miła niespodzianką sprawili Włodzisław Zielenkiewicz z wynikiem 40,2 sek. na 400 m. Tym rezultatem lekkoatletyczny ustanowił rekord stolicy.

Bilisko medalowych pozycji zdobyła Nadolna (Hajnówka) w walce o Andrzeja Krawczyka (1000 m), który zajął 4 miejsce, waleczką z wynikiem 20,2 sek. na 800 m, a białostoccy reprezentanci w walce o medal w dyskusie, Ponadto w dyskusie Modzelewska (Zorza Łomża) zdobyła 2 miejsce, w 400 m, w 800 m, w 1000 m, w 1500 m, w 2000 m, w 3000 m, w 4000 m, w 5000 m, w 10000 m, w 15000 m, w 20000 m, w 30000 m, w 40000 m, w 50000 m, w 60000 m, w 70000 m, w 80000 m, w 90000 m, w 100000 m, w 150000 m, w 200000 m, w 300000 m, w 400000 m, w 500000 m, w 600000 m, w 700000 m, w 800000 m, w 900000 m, w 1000000 m, w 1500000 m, w 2000000 m, w 3000000 m, w 4000000 m, w 5000000 m, w 6000000 m, w 7000000 m, w 8000000 m, w 9000000 m, w 10000000 m, w 15000000 m, w 20000000 m, w 30000000 m, w 40000000 m, w 50000000 m, w 60000000 m, w 70000000 m, w 80000000 m, w 90000000 m, w 100000000 m, w 150000000 m, w 200000000 m, w 300000000 m, w 400000000 m, w 500000000 m, w 600000000 m, w 700000000 m, w 800000000 m, w 900000000 m, w 1000000000 m, w 1500000000 m, w 2000000000 m, w 3000000000 m, w 4000000000 m, w 5000000000 m, w 6000000000 m, w 7000000000 m, w 8000000000 m, w 9000000000 m, w 10000000000 m, w 15000000000 m, w 20000000000 m, w 30000000000 m, w 40000000000 m, w 50000000000 m, w 60000000000 m, w 70000000000 m, w 80000000000 m, w 90000000000 m, w 100000000000 m, w 150000000000 m, w 200000000000 m, w 300000000000 m, w 400000000000 m, w 500000000000 m, w 600000000000 m, w 700000000000 m, w 800000000000 m, w 900000000000 m, w 1000000000000 m, w 1500000000000 m, w 2000000000000 m, w 3000000000000 m, w 4000000000000 m, w 5000000000000 m, w 6000000000000 m, w 7000000000000 m, w 8000000000000 m, w 9000000000000 m, w 10000000000000 m, w 15000000000000 m, w 20000000000000 m, w 30000000000000 m, w 40000000000000 m, w 50000000000000 m, w 60000000000000 m, w 70000000000000 m, w 80000000000000 m, w 90000000000000 m, w 100000000000000 m, w 150000000000000 m, w 200000000000000 m, w 300000000000000 m, w 400000000000000 m, w 500000000000000 m, w 600000000000000 m, w 700000000000000 m, w 800000000000000 m, w 900000000000000 m, w 1000000000000000 m, w 1500000000000000 m, w 2000000000000000 m, w 3000000000000000 m, w 4000000000000000 m, w 5000000000000000 m, w 6000000000000000 m, w 7000000000000000 m, w 8000000000000000 m, w 9000000000000000 m, w 10000000000000000 m, w 15000000000000000 m, w 20000000000000000 m, w 30000000000000000 m, w 40000000000000000 m, w 50000000000000000 m, w 60000000000000000 m, w 70000000000000000 m, w 80000000000000000 m, w 90000000000000000 m, w 100000000000000000 m, w 150000000000000000 m, w 200000000000000000 m, w 300000000000000000 m, w 400000000000000000 m, w 500000000000000000 m, w 600000000000000000 m, w 700000000000000000 m, w 800000000000000000 m, w 900000000000000000 m, w 1000000000000000000 m, w 1500000000000000000 m, w 2000000000000000000 m, w 3000000000000000000 m, w 4000000000000000000 m, w 5000000000000000000 m, w 6000000000000000000 m, w 7000000000000000000 m, w 8000000000000000000 m, w 9000000000000000000 m, w 10000000000000000000 m, w 15000000000000000000 m, w 20000000000000000000 m, w 30000000000000000000 m, w 40000000000000000000 m, w 50000000000000000000 m, w 60000000000000000000 m, w 70000000000000000000 m, w 80000000000000000000 m, w 90000000000000000000 m, w 100000000000000000000 m, w 150000000000000000000 m, w 200000000000000000000 m, w 300000000000000000000 m, w 400000000000000000000 m, w 500000000000000000000 m, w 600000000000000000000 m, w 700000000000000000000 m, w 800000000000000000000 m, w 900000000000000000000 m, w 1000000000000000000000 m, w 1500000000000000000000 m, w 2000000000000000000000 m, w 3000000000000000000000 m, w 4000000000000000000000 m, w 5000000000000000000000 m, w 6000000000000000000000 m, w 7000000000000000000000 m, w 8000000000000000000000 m, w 9000000000000000000000 m, w 10000000000000000000000 m, w 15000000000000000000000 m, w 20000000000000000000000 m, w 30000000000000000000000 m, w 40000000000000000000000 m, w 50000000000000000000000 m, w 60000000000000000000000 m, w 70000000000000000000000 m, w 80000000000000000000000 m, w 90000000000000000000000 m, w 100000000000000000000000 m, w 150000000000000000000000 m, w 200000000000000000000000 m, w 300000000000000000000000 m, w 400000000000000000000000 m, w 500000000000000000000000 m, w 600000000000000000000000 m, w 700000000000000000000000 m, w 800000000000000000000000 m, w 900000000000000000000000 m, w 1000000000000000000000000 m, w 1500000000000000000000000 m, w 2000000000000000000000000 m, w 3000000000000000000000000 m, w 4000000000000000000000000 m, w 5000000000000000000000000 m, w 6000000000000000000000000 m, w 7000000000000000000000000 m, w 8000000000000000000000000 m, w 9000000000000000000000000 m, w 10000000000000000000000000 m, w 15000000000000000000000000 m, w 20000000000000000000000000 m, w 30000000000000000000000000 m, w 40000000000000000000000000 m, w 50000000000000000000000000 m, w 60000000000000000000000000 m, w 70000000000000000000000000 m, w 80000000000000000000000000 m, w 90000000000000000000000000 m, w 100000000000000000000000000 m, w 150000000000000000000000000 m, w 200000000000000000000000000 m, w 300000000000000000000000000 m, w 400000000000000000000000000 m, w 500000000000000000000000000 m, w 600000000000000000000000000 m, w 700000000000000000000000000 m, w 800000000000000000000000000 m, w 900000000000000000000000000 m, w 1000000000000000000000000000 m, w 1500000000000000000000000000 m, w 2000000000000000000000000000 m, w 3000000000000000000000000000 m, w 4000000000000000000000000000 m, w 5000000000000000000000000000 m, w 6000000000000000000000000000 m, w 7000000000000000000000000000 m, w 8000000000000000000000000000 m, w 9000000000000000000000000000 m, w 10000000000000000000000000000 m, w 15000000000000000000000000000 m, w 20000000000000000000000000000 m, w 30000000000000000000000000000 m, w 40000000000000000000000000000 m, w 50000000000000000000000000000 m, w 60000000000000000000000000000 m, w 70000000000000000000000000000 m, w 80000000000000000000000000000 m, w 90000000000000000000000000000 m, w 100000000000000000000000000000 m, w 150000000000000000000000000000 m, w 200000000000000000000000000000 m, w 300000000000000000000000000000 m, w 400000000000000000000000000000 m, w 500000000000000000000000000000 m, w 600000000000000000000000000000 m, w 700000000000000000000000000000 m, w 800000000000000000000000000000 m, w 900000000000000000000000000000 m, w 1000000000000000000000000000000 m, w 1500000000000000000000000000000 m, w 2000000000000000000000000000000 m, w 3000000000000000000000000000000 m, w 4000000000000000000000000000000 m, w 5000000000000000000000000000000 m, w 6000000000000000000000000000000 m, w 7000000000000000000000000000000 m, w 8000000000000000000000000000000 m, w 9000000000000000000000000000000 m, w 10000000000000000000000000000000 m, w 15000000000000000000000000000000 m, w 20000000000000000000000000000000 m, w 30000000000000000000000000000000 m, w 40000000000000000000000000000000 m, w 50000000000000000000000000000000 m, w 60000000000000000000000000000000 m, w 70000000000000000000000000000000 m, w 80000000000000000000000000000000 m, w 90000000000000000000000000000000 m, w 100000000000000000000000000000000 m, w 150000000000000000000000000000000 m, w 200000000000000000000000000000000 m, w 300000000000000000000000000000000 m, w 400000000000000000000000000000000 m, w 500000000000000000000000000000000 m, w 600000000000000000000000000000000 m, w 700000000000000000000000000000000 m, w 800000000000000000000000000000000 m, w 900000000000000000000000000000000 m, w 1000000000000000000000000000000000 m, w 1500000000000000000000000000000000 m, w 2000000000000000000000000000000000 m, w 3000000000000000000000000000000000 m, w 4000000000000000000000000000000000 m, w 5000000000000000000000000000000000 m, w 6000000000000000000000000000000000 m, w 7000000000000000000000000000000000 m, w 8000000000000000000000000000000000 m, w 9000000000000000000000000000000000 m, w 10000000000000000000000000000000000 m, w 15000000000000000000000000000000000 m, w 20000000000000000000000000000000000 m, w 30000000000000000000000000000000000 m, w 40000000000000000000000000000000000 m, w 50000000000000000000000000000000000 m, w 60000000000000000000000000000000000 m, w 70000000000000000000000000000000000 m, w 80000000000000000000000000000000000 m, w 90000000000000000000000000000000000 m, w 100000000000000000000000000000000000 m, w 150000000000000000000000000000000000 m, w 200000000000000000000000000000000000 m, w 3000000000