

Widok ze śródmieścia

Zważywszy na centralne położenie osiedla, frekwencja mogłaby być większa. Ale nie była też mała; na spotkanie z kandydatami na radnych do WRN i MRN przybyło kilkadziesiąt osób — mieszkańców Lipowej, Alei 1 Maja, Sienkiewicza, Czeszowskiej, Kościelnej i innych ulic śródmieścia Białegostoku.

Z akademickim kwadransem mógł więc przewodniczący Rady Osiedlowej PRON — Zbigniew Hubar rozpocząć przedwyborcze zebranie, przedstawiając kandydatów. Lecy oficjalna prezentacja nie wystarczyła, od razu odezwały się głosy, żeby kandydaci coś niecoś o sobie powiedzieli.

Telefony redakcyjne w Białymstoku Łomży i Suwałkach do dyspozycji

Masz sprawę? Zadzwoń!

Jakimi sprawami zajmą się, gdy zostaną radnymi? Co zrobią dla mieszkańców swojego okręgu? Co należałoby im powiedzieć? Na jakie sprawy zwrócić uwagę?

O tym wszystkim można rozmawiać z kandydatami na radnych. Dziś, podobnie jak w dniach poprzednich, do dyspozycji Czytelników oddajemy swoje redakcyjne telefony w godzinach 9—13 pod numerami 211-18 i 211-30, na głosy wyborców oczekujących ci, spośród których będziemy wybierać.

I tak w godzinach 9—11 dyżurować będą:
Kandydat do WRN z listy wojewódzkiej, dotychczasowy członek WRN — Mikołaj Kozak, sekretarz KW PZPR.

Ciąg dalszy na str. 2



Spotkanie na szczycie

W WARSZAWIE — W dniach 1—3 bm. w Warszawie odbyło się kolejne posiedzenie wielostronnej grupy roboczej informacyjnej, w składzie przedstawicieli Państwa i Stowarzyszenia „Solidarność”. Na posiedzeniu delegacja ZSRR poinformowała o rezultatach wizyty w Warszawie i o rezultatach wizyty w Warszawie i o rezultatach wizyty w Warszawie.

Zwycięstwo Dukakisa
W WASHINGTON — Michael Dukakis zwyciężył we wtorek na konferencji Partii Demokratycznej w New Jersey, Montana i Nowy Meksyk oraz uzyskał przewagę na konferencji w Kalifornii. Dukakis praktycznie zapewnił sobie nominację Partii Demokratycznej na kandydata na prezydenta Stanów Zjednoczonych w tegorocznych wyborach.

Kolejna podróż papieża
BUDAPEST — Pod koniec czerwca Jan Paweł II udaje się z pielgrzymką do Austrii. 24 czerwca będzie w konsekrebrat masz świętą w Transdorfie leżącym tuż przy granicy węgierskiej. Przypuszcza się, że papież w tej podróży będzie miał udział ok. 100 tys. wiernych.

Wystąpienie Mitterranda
PARYŻ — Prezydent Francji Francois Mitterrand przemawiając po raz pierwszy w czasie kampanii wyborczej do parlamentu, zapowiedział, że narodzi o wybranie w Zgromadzeniu Narodowym takiej większości, która umożliwiłaby socjalistycznemu rządowi wprowadzenie w życie swego programu reform.

Szczyt arabski
ALGER — Obradowujący w Algierze uczestnicy szczytu arabskiego zdecydowanie poparli trwającą już stołmą misję pokojową na terenach okupowanych przez Izrael.

Otwierając obrady prezydent Algierii Szadzi Bendzedid powiedział: „powstanie palestyńskie wymaga od nas jednolitej postawy i działania, a przede wszystkim położenia kresu rozproszeniu naszych wysiłków. Musi to nastąpić, jeśli mamy wypełnić to czego wymaga od nas historia”.

(opr. ska)

Jak głosować?

Kogo wybierasz — tego nie skreślaj

Informacja o sposobie głosowania na radnych

Wybieranych w okręgach wyborczych

Na każde miejsce (to jest mandat) w radzie, kandydują dwie lub trzy osoby. Jeżeli kandydują dwie osoby skreślaj jedną z nich. Jeżeli kandydują trzy osoby skreślaj dwie z nich.

UWAGA! Nazwiska osoby, którą wybierasz pozostaw nie skreślone

PRZYKŁADY:

KARTA DO GŁOSOWANIA w wyborach do rad narodowych w dniu 19 czerwca 1988 r.	KARTA DO GŁOSOWANIA w wyborach do rad narodowych w dniu 19 czerwca 1988 r.
Okręg wyborczy nr 21 dla wyboru Miejskiej Rady Narodowej w Łomży	Okręg wyborczy nr 12 dla wyborów Wojewódzkiej Rady Narodowej w Tarnobrzegu
Kandydaci na radnych	Kandydaci na radnych
Grzegorzewski Jan Mandat — Kalinowski Andrzej — Wojciechowski Roman —	Mandat — Palczak Ewa Zachłowski Wojciech —
Mandat — Lomianowski Zygmunt Siedlecki Krzysztof —	Mandat — Łukasiński Maciej — Nowak Piotr — Rozbicki Aleksander —
Mandat — Bednarski-Zebrowska Anna — Konopacki Roman —	Mandat — Borsacki Jerzy — Walczak Zbigniew —
Mandat — Dembiński Genowefa —	Mandat — Florczak-Borkowska Krystyna Łosiński Kazimierz —
Mandat — Florczak Marian — Tarnowski Władysław —	Mandat — Kwiatkowski Paweł Lęczyński Adela — Skowroński Bogusław —
(pieczęć Wojewódzkiej Komisji Wyborczej)	(pieczęć Wojewódzkiej Komisji Wyborczej)

Wybieranych z listy wojewódzkiej

Na liście wojewódzkiej Wyborca pozostawia nie skreślone nazwiska tych kandydatów, na których oddaje swój głos.

PRZYKŁAD:

KARTA DO GŁOSOWANIA w wyborach do rad narodowych w dniu 19 czerwca 1988 r.
Lista wojewódzka dla wyborów Wojewódzkiej Rady Narodowej w Poznaniu
Kandydaci na radnych
Ambroziak Stefan Antoszewski Czesław Czekalska Joanna Grzela Andrzej Komar Stanisław Kwiatkowski Włodzimierz Łaska-Arcyńska Zofia Przybyszewski Zenon Rudnicki Jan Werner Krzysztof
(pieczęć Wojewódzkiej Komisji Wyborczej)



Na warszawskim Moście Poniatowskiego przeprowadzone były próby obciążeniowe poszczególnych osi mostu. Każde z nich obciążano było 12 lub 16 załadowanymi samochodami ciężarowymi CAF—Janusz Mazur

Proletariusze wszystkich krajów łączcie się!

Gazeta Współczesna

DZIENNIK POLSKIEJ ZJEDNOCZONEJ PARTII ROBOTNICZEJ

Nr 133 (11 433) Białystok—Łomża—Suwałki, czwartek, 9 VI 1988 r. Wydanie 1, 2 Cena 15 zł

Posłanie W. Jaruzelskiego oficjalnym dokumentem ONZ

Na wniosek delegacji polskiej, w siedzibie Organizacji Narodów Zjednoczonych w Nowym Jorku opublikowano w środę pełny tekst postanienia przewodniczącego Rady Państwa PRL Wojciecha Jaruzelskiego do uczestników III sesji specjalnej Zgromadzenia Ogólnego NZ poświęconej rozbrojeniu. W ten sposób posłanie stało się oficjalnym dokumentem sesji.

Posłanie przekazał przewodniczącemu III sesji specjalnej, Peterowi Florinowi polski minister Spraw Zagranicznych, Marian Orzechowski.

Jeszcze tylko kilkanaście dni pozostało do zakończenia roku szkolnego. Uczniowie piszą ostatnie klasówki, meczą się przy tablicach, a w inspektoratach oświaty i gabinetach dyrektorów szlifuje się projekty organizacyjne szkolnictwa w roku przyszłym. Okazuje się, że jest nad czym myśleć, bowiem w niektórych podstawówkach trzeba przyjąć dwa naście a nawet sześćnaście klas pierwszych. Czy to oznacza, że ciągle mamy wyż demograficzny?

Ponad 40 tys. dzieci z woj. białostockiego, suwalskiego i łomżyńskiego, pójdzie po raz pierwszy do szkoły. I chociaż w wielu innych województwach jest ich mniej niż w ub.r. (po 15 latach) w naszym regionie ciągle jeszcze przybywa pierwszoklasistów. Pełnione więc szkoły w nowych osiedlach większych miast są normalnym zjawiskiem.

Zadano sobie pytanie jak np. rozmieścić blisko sześćset siedmiolatków w dwóch szkołach podstawowych na białostockich Dziesięcinach?



W środę w 3 dniu oficjalnej wizyty przyjaźni w ChRL członek Biura Politycznego KC PZPR prezes Rady Ministrów PRL Zbigniew Messner zwiedził fabrykę sprzętu elektronicznego w Nankanie.

Ciekawostki

Po zwiedzeniu nowoczesnego zakładu, w muzeum prowincji Jiangsu premier Messner obejrzał cenne zabytki kultury chińskiej.

Późnym popołudniem szef rządu polskiego przybył do Xiamenu w południowo-wschodniej prowincji Fujian. Xiamen jest jedną z 4 w Chinach specjalnych stref ekonomicznych utworzonych na początku lat 80. w ramach polityki otwarcia na świat. Ich

Kolejny dzień wizyty Z. Messnera w ChRL

W środę w 3 dniu oficjalnej wizyty przyjaźni w ChRL członek Biura Politycznego KC PZPR prezes Rady Ministrów PRL Zbigniew Messner zwiedził fabrykę sprzętu elektronicznego w Nankanie.

Po zwiedzeniu nowoczesnego zakładu, w muzeum prowincji Jiangsu premier Messner obejrzał cenne zabytki kultury chińskiej.

Późnym popołudniem szef rządu polskiego przybył do Xiamenu w południowo-wschodniej prowincji Fujian. Xiamen jest jedną z 4 w Chinach specjalnych stref ekonomicznych utworzonych na początku lat 80. w ramach polityki otwarcia na świat. Ich

Prymas Polski w Moskwie i Kijowie

W Związku Radzieckim przebywa od wtorku prymas Polski, kardynał Józef Glemp, który wraz z innymi przedstawicielami Kościoła rzymskokatolickiego bierze udział w uroczystościach 1000-lecia chrztu Rusi. Pierwszą część obchodów milenijnych odbywa się w Moskwie, zaś w przyszłym tygodniu przeniosą się one do Kijowa, Włodzimierza i Leningradu, czyli miast, w których w ciągu wieków znajdował się ośrodek duchowy rosyjskiego Kościoła prawosławnego.

Po zakończeniu obchodów moskiewskich kardynał Józef Glemp wraz z watykańskim sekretarzem Stanu, kardynałem Agostino Casaroli, weźmie udział w uroczystościach milenijnych w kolebce rosyjskiego prawosławia, Kijowie.

Watykański sekretarz Stanu kardynał Agostino Casaroli odleciał w środę do Moskwy celem wzięcia udziału w uroczystościach Tysiąclecia Chrztu Rusi. Kard. Casaroli przekazał Michałowi Gorbaczowowi list od papieża Jana Pawła II.

Na milenijne uroczystości chrztu Rusi udał się 8 bm. do Moskwy minister-kierownik Urzędu ds. Wyznań Władysław Łoranc. Na dworcu Centralnym w Warszawie zegnali go przedstawiciele kierownictwa Urzędu oraz radca Ambasady Związku Radzieckiego Jurij Rindin.

(PAP)

Więcej niż premiera „List z Ameryki” w skansenie

Na Małej Scenie „X” Teatr Dramatyczny im. A. Węgierki przygotował sztukę, która rozegra się w nietypowej, naturalnej scenie Muzeum Wsi Białostockiej.

Z dala od zgłęku widzowie obejrzą prapremię sztuki pt. „List z Ameryki” Bogdana Madeja. Będzie to adaptacja sceniczna opowiadania „Pochówek”. Aranżacji przestrzennej teatralnej dokonał i rzecz całą wyreżyserował — Andrzej Jakimiec.

A ponieważ jest to jednocześnie „Więcej niż premiera”, na wieczór w wiejskiej zagrodzie, zorganizowany wspólnie z Muzeum Okręgowym w Białymstoku, zostali zaproszeni pracownicy Okręgowego Przedsiębiorstwa Przemysłu Mięsnego.

Pierwsze przedstawienie „Listu z Ameryki” zapowiedziano na 11 czerwca (sobota). Początek spektaklu o godz. 20.15. Natomiast nieco wcześniej — o godz. 20 — sprzedachu Teatru wyruszy aktor, który dowiedzie publiczność do skansenu.

(olp)

Czekając na tragedię

Ciąg dalszy na str. 2

Jutro w Magazynie

ARCHITEKT W OPOŁKACH □ PATENT NA CIERNISTEJ DRODZE □ Z TEK HENRYKA WILKA □ BUL □ Z AUTOMATU

A także:

Cierpieć dopiero będziemy

Wszelkie detergenty, mydła, proszki, pasty z dodatkiem różnych enzymów najpierw niszczą warstwę ochronną skóry, potem my staramy się temu przeciwdziałać i używamy różnych kosmetyków, kremów, pudrów, ułatwiających w ten sposób przenikanie alergenów w nych warstwach. To jedna z przyczyn alergii. Jeśli przy tym uświadomimy sobie jaki wpływ na nasze organizmy mają: zatrute powietrze, woda z dodatkami ścieków etc. okazać się może, że nie AIDS, ani rak, ani choroby serca zasługują na nazwę dzuma XX wieku, a alergia właśnie. O zagrożeniach jej powstawania, sposobach zapobiegania i zagrożeniach, jakie niesie, JANUSZ NICKI-PORÓWICZ rozmawia z prof. dr hab. Sabiną Chyrek-Borowską.

Od ropy do pizz

Nowa era stosunków amerykańsko-radzieckich nie tylko dotyczy kwestii rozbrojenia, ale również rozwoju wymiany handlowej i rosnącej nadziei na przyszłość współpracy gospodarczej. Pisz o tym nowojorski „TIME”. Tłumaczyła — MARIA ROMANOWSKA.

Czas kwitnących kasztanów

KRYSTYNA POLAKOWSKA rozmawiała z maturzystami — tymi, którzy zdawali egzamin dojrzałości, kilka, kilkanaście i kilkadziesiąt lat temu i tegorocznymi absolwentami szkół średnich. Jakże były te majowe zmagania z nauką? Różne — oczywiście, choć wspólna się je z leką w oku...

Skacz po mostach

HELENA VANEK wróciła z Czechosłowacji, gdzie najbardziej zachwycała ją Praga, której mieszkańcy na swą wizytówkę wyłansowali most... Urządzenie praktyczne, co nie znaczy, że pozbawione poetyczności. Na Moście Karola bowiem spotykają się zakochani, malarze sięgają po pędzle, a literaci szukają natchnienia...

A poza tym:

□ Z KRONIKI PRZEDMIĘCIA □ WYMARZONE CAC-ko □ fotoreportaż ZDZISŁAWA LENKIEWICZA □ CZY TYLKO AMAZONIA □ kolejny głos w dyskusji o NARWIANSKIM PARKU KRAJOBRAZOWYM □ PANORAMA TYGODNIA □ VIII KOLUMNA

Ciąg dalszy na str. 2

Liczą się ci, którzy głosują

Jak wykazały badania opinii publicznej w USA przeprowadzone w kwietniu br. największym zmierzaniem komitetów wyborczych partii i organizacji politycznych i społecznych jest malejąca frekwencja wyborcza.

Władze w Stanach Zjednoczonych wszystkich niemalże szczebli są wybierane głosami coraz mniejszej części uprawnionych. Prasa pisze, że więcej przybywa Stanom Zjednoczonym obywateli niż chętnych do głosowania.

Ponieważ frekwencja w wyborach do władz lokalnych waha się od do 60 procent, do partii Demokratycznej i Republikańskiej, rozpoczęła kampanię usiłując skłonić wyborców szczególnie młodych, do większego udziału w wyborach.

O wyborze kandydatów do władz decyduje zwykle większość z tych, którzy wzięli udział w wyborach. Postawa tych, którzy mimo posiadania

skie. Co dwa lata Amerykanie wybierają równocześnie w tym samym dniu w listopadzie: członków Senatu i członków Izby Reprezentantów Kongresu, gubernatorów stanowych i ich zastępców, prokuratorów stanowych, senatorów stanowych i członków stanowych izb reprezentantów, sędziów stanowych, powiatowych i miejskich, członków powiatowych i miejskich władz ustawodawczych, wykonawczych i sądowniczych. O jedno stanowisko, zarówno we władzach ustawodawczych, wykonawczych jak i sądowniczych może ubiegać się nieograniczona liczba kandydatów reprezentujących różnego rodzaju partię, organizację, stowarzyszenie itp. W praktyce jednak — o jedno miejsce ubiega się z reguły dwóch kandydatów. Są to kandydaci Partii Republikańskiej bądź

Demokratycznej, wysuwani przez te partie i mający poparcie ich komitetów wyborczych.

Ostatnio bardzo rozpowszechniła się instytucja tzw. „komitetów obywatelskich”, popierających określonego kandydata. Cały ciężar finansowy i organizacyjny prowadzenia kampanii wyborczej danego kandydata spoczywa na tym „komitecie obywatelskim”, składającym się z członków partii politycznych i przedstawicieli organizacji społecznych, gospodarczych itp.

W procesie wyborczym całkowicie dominują organizacje i komitety wyborcze dwóch partii — Republikańskiej i Demokratycznej. Kandydaci niezależni, wysuwani przez różnego rodzaju organizacje społeczne bądź zawodowe, stanowią całkowity margines we władzach komunalnych. (PAP)

Serwis dla aut „Made in Poland” w ZSRR

Już od 1 lipca

Ta — kolejna już — inicjatywa Polmozytu w Białymstoku spotka się z dużą wdzięcznością i poparciem wszystkich polskich turystów udających się lub przejeżdżających przez Związek Radziecki w drodze na południe.

W wyniku kontaktów i rozmów między białostockim Polmozytem a Obwodową Siecią Technicznej Obsługi „AWTO-WAZ” ze Lwowa, w Gorodku (Grodzku Jagiellońskim) po-

ważne dla zmotoryzowanych turystów

Serwis dla aut „Made in Poland” w ZSRR

Już od 1 lipca

Ta — kolejna już — inicjatywa Polmozytu w Białymstoku spotka się z dużą wdzięcznością i poparciem wszystkich polskich turystów udających się lub przejeżdżających przez Związek Radziecki w drodze na południe.

W wyniku kontaktów i rozmów między białostockim Polmozytem a Obwodową Siecią Technicznej Obsługi „AWTO-WAZ” ze Lwowa, w Gorodku (Grodzku Jagiellońskim) po-

ważne dla zmotoryzowanych turystów

ważne dla zmotoryzowanych turystów

ważne dla zmotoryzowanych turystów

ważne dla zmotoryzowanych turystów

Ala nie tylko. Cieszy go np. aktywność Komitetu Osiedlowego nr 2 i mieszkańców Starówki, którzy czynnie włączyli się do rozwoju tej dzielnicy i poprawy własnych warunków życia. Podobne działania nie są zbyt powszechne i ustępują postawie żądaniowej. Dlatego też aktywnych należy wspomagać szczególnie. W notatniku dr. Gabinetowa znalazły się takie problemy jak gazyfikacja miast, rewolucyzacja zabytków Starówki, a także budowa dworca PKS i PKP. (tłb)

Inne spojrzenie na wieś

Wiedź Jędrzej leży na ogromnej polanie otoczonej ze wszystkich stron zielenią lasów. Osada liczy raptem kilka domów; gospodarzy z prawdziwego zdarzenia jest jeszcze mniej. Obecnie dwóch chłopa kilka razy więcej inwentarza niż przed laty, kiedy było kilkunastu. Cicho tu i spokojnie.

WPONIEDZIAŁKOWY rano znowu pada słońce. Na niebie powoli przesuwają się obłoki. Jednak nie ma zapowiedzi oczekiwanego przez tułaczów rolników deszczu.

— Żeby trochę pokropiło — głośno myśli **ZBIGNIEW SOBOL**. Na szczęście niedawne opady poprawiły nieco sytuację. Dobrze prezentują się żyto i owies. Zielone jeszcze kłosa pną się do góry. Ani się obejrzymy, a przyjdzie czas żniwowania. Płony mogą być, z powodu długiego okresu suszy, nieco mniejsze niż w ubiegłym sezonie. I tak nie można dużo „wycisnąć” z gleby słabej jakości, jakiej dominują w tych okolicach. Nie bardzo udało się pszenicy; niektórzy musieli przorozić je.

O tych troskach rozmawiamy z młodym gospodarzem na przestronnym podwórku. Nie ma tu żadnych zabudowań, powstały stonokowo niedawno. Pan Zbyszek pomagał majstrowi w stawianiu obory. Samodzielnie zaczął gospodarować po ukończeniu szkoły zasadniczej o specjalności mechanik maszyn rolniczych. Otrzymał 9,5 hektarów kupionych z zasobów PZP. Specjalizuje się w chowie bydła mlecznego i bukatów. W żywieniu zwierząt stosuje pasze własne, uzupełniając je koncentratami wysokocienymi. Posiada dwa ciągniki i podstawowe maszyny uprawowe. Sąsiadem są miedzy jest jego... ojciec. Praktycznie wspólnie pracują na polu czy przy obrządku. Kiedyś przejmie 13-hektarową ojcowiznę.

25-letni Sobolewski lubi działać społecznie, choć roboty w zagrodzie ma w bród. Brał aktywny udział w pracach rady sołeckiej. Wieś jest mała, stąd i problemów tu niewiele. Przy dużym udziale własnej pracy mieszkańcy poprawili nawierzchnię drogi. Przedtem musieli jeździć po wybojach, a na wiosnę tonąć w błocie. Nasz rozmówca jest członkiem ZSMP i ZSL. Wiosną stronnictwo zaproponowało jego kandydaturę na radnego WRN; natomiast przedstawiciel rady sołeckiej chciał widzieć go jako radnego GRN w Staszowie. Na pytanie: czy chętnie zdecydował się kandydować, odpowiada: lubię brać udział w tym co się robi na rzecz społeczeństwa.

— Jeśli zostanie wybrany do gminnej rady chciałbym zająć się sprawami wodociągów. W tym rejonie posiada ro tylko jedna wieś. Trzeba poprawić infrastrukturę na wsi i stan dróg. Władze gminne zbyt mało interesują się terenami położonymi od Wierchlesia aż do Lipowego Mostu i Sosnowa. Na spotkaniu przedwyborczym w Chmielewcu zwróciłem uwagę na konieczność sprawnego funkcjonowania w Suchnicach poruszano sprawę dotyczącą budowy sklepu. Dotychczas mieliśmy się na w budynku prywatnym i są kłopoty z przedłużaniem umów wynajmu. Mieszkańcy zdecydowali pomóc przy postawieniu budynku. Niestety, GS w Krynkach odmówił wsparcia. Inicjatywę tłumaczy się nierentownością takiej placówki. A gdybyśmy zlikwidowali deficytów świetli-

ce, kluby i kina, to co by pozostało?

Na forum wojewódzkiej rady. Jeśli będzie miał okazję, chce także przedstawić problemy naszej gminy. Konieczne jest przeznaczenie większych funduszy na rozwój rolnictwa, w tym bazy oświatowo-kulturalnej. Dotychczas o kolonie te były pod tym względem mocno zaniedbane. Nie dziwnie, że ludzie uciekają ze wsi. Powiększa się PPZ, a naczelnicy gminni nie są zainteresowani leżącymi odległymi terenami. Powinniśmy podjąć działania w celu przyspieszenia telefonicznej wsi, budowy wodociągów, gazifikacji i poposażenia, nawierzchni dróg. Należy też dbać o to, by rolnicy nie musieli ugniać się za środki produkcji. Musimy złatwiać wiele spraw, aby nie tracić cennego czasu.

Czym przyciągnąć młodzież, by pozostawała na wsi? Przede wszystkim trzeba zapewnić wyższą opłacalność produkcji. Często nie uwzględniamy nakładów pracy rolnika. Ekonomicy powinni ponownie skalkulować relacje cen środków produkcji i maszyn do cen skupu. Należy zapewnić młodym godziwe warunki socjalne.

Cóż, samo życie będzie dyktowało sprawy do rozwiązania. Oby tylko radni mieli realne możliwości ich złatwiania. Poprzednio wiele postulowało, najczęściej z braku środków finansowych, nie mogło być zrealizowanych. Wyborcy mieszkali w miastach, nie mieli pojęcia, jak wygląda życie na wsi. Młodzi nie chcą przyjeżdżać do pracy, bo nie ma perspektyw. Duże możliwości stwarza nowy projekt ustawy rozszerzającej kompetencje rad narodowych.

Frontowe echa Walczyłem na przedmieściach Warszawy

LIST, kreślony zmęczoną ręką, wycinek z gazety, wydawanej w Kazaniu, dostarczył do łomżyńskiego oddziału „GW” — choreograf Zespołu Pieśni i Tańca „Łomża” — Kazimierz Pawczyński, który niedawno wrócił z Kazania.

Ja, Jęfajew Gajnuł Saifullin, walczyłem o wyzwolenie Polski. Podczas walk na przedmieściach Warszawy, w rejonie Wolańska, 11 września 1944 r. zostałem ciężko ranny.

Przez 30 lat poszukiwałem swoich przyjaciół. W końcu udało się, nawiązałem ścisłe kontakty z nauczycielką języka rosyjskiego w Szkole Podstawowej nr 5 w Wolominie. Ale — niestety — kontakty te, nie wiem dlaczego, zostały przerwane.

Jestem członkiem Zarządu Tatarskiego Oddziału Towarzystwa Przyjaźni Radziecko-Polskiej. Teraz, kiedy tak pomyślnie rozwija się współpraca z łomżyńskim oddziałem „Gazety”, ul. Świerczewskiego 7, tel. 60-76, (kios).

Będziemy wdzięczni naszym czytelnikom za spełnienie prośby radzieckiego kombatanta, prosząc ich również o kontakt z łomżyńskim oddziałem „Gazety”, ul. Świerczewskiego 7, tel. 60-76, (kios).

Muzeum dla odpornych nerwowo...

W tym muzeum nie tylko ekspozycje mrozą krew w żyłach, samo otoczenie i klimat ogładają wnetrz wstrząsając. W muzeum, a po plecach zwiędających chodzą autentyczne ciarki. Jedynie w Polsce i marce niewiele równych na świecie — Muzeum Wioły Wiołowej i Katowini w Gdańsku jest oddziałem Muzeum Historii Miasta Gdańska, a główną ideą jego powstania była chęć oddania maksymalnej prawdy historycznej o przeszłości tego ośrodka, pokazanie jego rozwoju, jako zespołu obronnego, a także odtworzenie gdańskiego więzienia z okresu 1804—1881 z wernym arsenałem jakże wyszukanych narzędzi i sposobów tortur, którym poddawano trzymanych tam przestępców.

Kajdanki policyjne, stare, francuskie, angielskie oraz współczesne używane polskie, autentyczny pień katowski z XVIII wieku, ze specjalnym wklepieniem na ułożenie szyi i odpyły krwi, czaszka skazanka, pełne wisielców, siedemnaście wymyślne wykrywcze kłamstw, „hiszpańskie buty” czyli obcęgi do zgmatania gołęb, szuba miążdząca kciuki, tzw. „czapka pomorska” — czyli metalowe obcęgi do zgmatania głowy, żelazne szczytce do rozszarpywania ciała więźnia — to tylko niektóre eksponaty. Nie mniej ponure w swojej wymowie są wnętrza i ich nazwy w tym nieco egzotycznym muzeum: „nora żmij” czyli wielka ciemnia —



Wycieczka zwiedzająca dzieł dzieł wiedeński. CAF — J. Uklejewski

Chcemy żyć zdrowo

Coraz bardziej wzrasta zainteresowanie społeczeństwa zdrową żywnością i ekologią. Dowodem tego było powołanie w kwietniu 1988 r. w Bielsku Podlaskim grupy inicjatywnej mającej na celu utworzenie Klubu Federacji Konsumentów. Przewodniczącą grupy została Irena Gumińska, pracownica Urzędu Gminy.

Fundacja w maju, w czasie spotkania członków Federacji z przewodniczącym Wojewódzkiego Zespołu ds. Zdrowej Żywności i Ekologii w Białymstoku, Stanisławem Zukowskim, utworzonej grupy inicjatywnej ds. zdrowej żywności i ekologii, której szefem został lekarz weterynarii Henryk Grabowski z Oddziału Rejonowego WIS w Bielsku Podlaskim. Wszystkie osoby chętne zapraszane są do współpracy. (rm)

„Cebula” z ekranem

Nasi dziadkowie, czy nawet ojcowie nosili z dumą, na ozdobnych dechach, w specjalnie szytych kieszonkach, dość duże zegarki zwane popularnie „cebulaми”.

Konstruktorzy japońscy postanowili nawiązać do tradycji licząc na klientów ze starszego pokolenia. Obecnie na rynku japońskim ukazały się więc zegarki kieszonkowe z ekranem telewizyjnym. Nowocześniejszymi czasomierzami można oglądać po bezpośrednim wyjściu go z kieszeni i ustalić czas z dokładnością do jednej dziesiątej sekundy, tudzież dowiedzieć się, jaki jest dzień tygodnia, miesiąc i rok.

Natomiast, aby oglądać program telewizyjny, zegarek trzeba otworzyć, jak książkę. Wewnątrz jest ekran. Po wystawieniu mini-anteny kolory są idealne. (P)

Całość dotychczas uzyskanych wyników, ocenianych przede wszystkim żywymi oraz wykrytymi czynnikami ryzyka schorzeń układu krążenia, będą podstawą opracowania i sformułowania programu profilaktyczno-leczniczego, dotyczącego badanej populacji. Wnioski, jakie już dziś możemy wyciągnąć, zgodnie z zaleceniami Światowej Organizacji Zdrowia, dotyczących profilaktyki schorzeń układu krążenia.

Mówił Pan o tym podczas sesji z okazji 35-lecia przemysłowej służby zdrowia. To chyba ona ma największe zagrożenia, jeśli chodzi o profilaktykę?

Nie tylko. Zasady dotyczące zapobiegania schorzeniom układu krążenia należy stosować od dzieciństwa, bo w wieku dojrzłym może być za późno.

Na zakończenie przypominamy jeszcze raz, w największym skrócie, te zasady, które dotyczą nie tylko badanej populacji, ale również nas wszystkich.

W jadłospisie: mniej białka zwierzęcego — więcej roślinnego, mniej tłuszczu zwierzęcego — więcej nienasyconych (olej), mniej cukru — więcej owoców i warzyw, mniej soli i alkoholu. Nie palić. Zwiększyć aktywność fizyczną, zwłaszcza przy pracy umysłowej i lekkiej. Zmienić niekorzystny typ zachowania. — Dziękuję za rozmowę.

ANIELA ŁABANOW

Listy do redakcji

Obieca i nie dali

My, mieszkańcy wsi Pili, gmina Bielsk Podlaski zwracamy się do redakcji z sprawą trudną do rozwiązania. Chodzi o budynek, który po likwidacji szkoły miał być przeznaczony na cele wiejskie. Tak nam było obiecano przez naczelnika gminy Bielsk Podl. Michała Czolomaję i jego zastępcę Eugeniusza Czerwackiego na zebraniu wiejskim, które odbyło się w marcu w Pili.

Jak się dowiadujemy, decyzja gminy, budynek ten po zakończeniu roku szkolnego i likwidacji szkoły zostanie przekazany komuś na mieszkanie prywatne. Nie zgadzamy się z tym. Związka, że wszyscy mieszkańcy z zadowoleniem przyjęli wcześniej projekt samorządu wiejskiego o utworzeniu tam ośrodka szkolno-współdzielczego, które są pozostawione, podobnie zresztą jak na innych ulicach, gdzie dół studencki, są z zwykłą, zagrażającą pułapką.

Nie wiem, dlaczego ten budynek nie wyłania się z każdym niemal remontem wieżownicy, a po każdej ziemi dziur w jezdniach nie nadają się latać.

MIROSLAW MOISEWICZ (adres znany red.)

Rozrzutność...

Komu na tym zależało, aby spódnica Mieszkałowa „Rodzina Kolejowa” w Białymstoku zakupiła przez komis videokamerę za 4 miliony złotych, skoro można taką samą kupić za 2 mln. W taki sam sposób kupowano dwa urządzenia wideo w ubiegłym roku, prze-

placając 100 procent. Czy trudna sytuacja ekonomiczna i II etap reformy upoważniają do takich kroków? Kto płaci za te rozrzutności? Chyba my wszyscy. Jest to drażliwa sprawa z punktu widzenia społecznego. K.P. (nazwisko i adres znane red.)

Przyklasnąć, ale i naśladować!

Na moim osiedlu Białostockim mieszka po sąsiedku starszy człowiek, o którym powiadają, że jest energicznym i pracowitym. Od powstania tego fragmentu osiedla, tj. w rejonie ulic Białostockiej i Sokolskiej, a więc już od lat siedmiu, mieszkaniec ten zaopatruje się w żywność w sklepie „Kawalek” na Białostoku! Zaś starszemu panu, którego nie znam z nazwiska, należało się tylko podziękowania i wdzięczność za jego jakże pożyteczne „hobby”, zwłaszcza w czasie, gdy sens pracy społecznej dewaluje się.

Z.B. (nazwisko i adres znane red.)

W Supraślu jakoś ospale

Supraśl należał do miasteczek o swoistym wdzięku i uroście. Ostatnio jednak coś się tu psuje. Straszna pustka miejsca po rozebranych starych domach, np. przy ul. Kościuszkowej 36. Od 4 lat nie się tam w zamian nie buduje. Podobnie wyrwa po rozebraniu dworku Zachęta przy ul. Konarskiego straszna pustka. Przedstawiają się relikty niektórych ulic, a będadą pod rękoma opieką stara, zabytkowa „kircha”.

HENRYK KEPA Supraśl

Obyczaje, obyczaje...

Postanowiłem napisać do Was o tym co mnie spotkało w „Dniu” w autobusie 20”. Na przystanku przy dworcu PKS wsiadła młoda, może 30-letnia kobieta z chłopcem. Podeszła do mnie z propozycją abym ustąpił miejsca jej dziecku. Zaskoczyło mnie to, gdyż jestem starszym człowiekiem, inwalidą a obok siedzieli młodzi ludzie. Wstałem jednak, choć mam kłopot z poruszaniem się. Jedną z pasażerek natychmiast zaczęła ustępować mi swojego miejsca ale podziękowałem.

Choć święto minęło, wszystkim matkom życzę dobrego zdrowia i lepszych wyników w wychowywaniu swoich pociech. Nie wiem, jak im będzie w przyszłości człowiekiem ten chłopiec, który usiadł na moim miejscu, bo tego chciała jego matka. Po takich lekcjach egoizmu i nieposzanowania starszych, nie dziwny jest potem objawom znieczulicy panoszącej się wokół nas. Tego po prostu sami uczymy nasze dzieci, a potem się oburzamy...

ALEKSANDER JAWORSKI Białystok

„Kino” w kinie

Kultura drożeje, ale żeby chociaż było za co płacić! Oto przykład z dnia 23 maja. Wybrałem się z żoną na nocny seans filmu „Dzika namienność” do kina „Polonia” w Elku. Co zobaczyliśmy? Niewiele, gdyż co chwilę zanikał obraz albo napisy, robiono więc przerwy, bo coś się psuło. Ludzi dużo. Zderzeniśmy głowami, pokrzykiwali — słowem mieliśmy „kino” w kinie. Wydałem 600 zł, ledwie namówiłem żonę na ten seans i nie wiem dlaczego jako

musiałem wraz z dziećmi szukać noclegu w Mońkach. W którym etapie reformy będziemy podróżować normalnie, zgodnie z rozkładem jazdy?

ST. KOZŁOWSKI Dubań 24

Dziękujemy za połączenie!

Dyrektor Oddziału PKS w Łomży jesteśmy wdzięczni za zrozumienie naszych potrzeb — w nowym rozkładzie jazdy mamy już bezpośrednie połączenie z Białymstokiem! To radosne wydarzenie, zwłaszcza, że większość naszych dzieci uczą się w szkołach białostockich.

KRYSTYNA BRUDNICKA Grądy Wonięco

Nie zrażam się niepowodzeniami

Równo 23 lata temu powstał w Oleku Zakład Gospodarczy WZGS. Zaopatruje on sklepy gminnych spółdzielni z okolic Oleka, Kowalek, Gódków i Bał Mażurskich w artykuły spożywcze i przemysłowe. Przed wszystkim znajduje się tu hurtownia jubilerskich i fotograficznych. Placówki handlowe otrzymują stąd surowce do produkcji oraz urządzenia techniczne.

ROLNICY mogą kupić sprzęt i części zamiennych. Wielu klientów odwiedza skład materiałów budowlanych. Zakład prowadzi też działalność produkcyjną; maszyną wytwarza cały asortyment według nie tylko na zapotrzebowanie lokalnego rynku. Zarabia dewizę eksportując za pośrednictwem spółki „Animex” koninę. Mrozone mięso w czterdziestkach chętnie kupują kontrahenci z Belgii, Austrii, RFN, Szwecji, Włoch a ostatnio nawet z Japonii. W tym roku uzyskano już z tej sprzedaży ponad 300 mln zł.

Ważnym problemem jest brak atrakcyjnych towarów, poszukiwanych przez klientów. Sposobem na urozniczenie oferty są bezpośrednie kontakty z wytwórcami.

O tych bolączkach rozmawiamy z zastępcą dyrektora zakładu **IRENĄ ZACZKIEWICZ**. Jest ona jednocześnie kandydatką na radną MGRN w Oleku. O mandat ubiega się nie po raz pierwszy. W pracach rady uczestniczy od kilkunastu lat. Nieobecne są jej więc problemy nurtujące tujejsze społeczeństwo. Co ważne, nie zraża się niepowodzeniami. Nie wszystkie sprawy uda się załatwić od

razu. Niekiedy trzeba czasu. — Gdybym została wybrana interesuje mnie praca w komisji handlu białym. Z zawodowego i społecznego punktu widzenia chciałabym, żeby ludzie nie musieli biegać do podstawowych artykułów. Co potrzeba rolnikowi powinien on otrzymać. Należy dążyć, aby obsługa sklepów była uprzejma, zadbana o estetyczny wygląd placówek. Do tego nie potrzeba przecież wielkich inwestycji. Muszą być dogodne drogi do punktów sprzedaży i skupu produktów rolnych. Trzeba uczynić wszystko, żeby młodzież chętniej szła do pracy w handlu; obecnie przeszkodą ku temu są przede wszystkim niskie zarobki. Wszelkie niedogodności muszą być szybko usuwane, a nie tak, że papiery z interwencją wędrują wiele dni od urzędu do urzędu.

Następna sprawa to budownictwo mieszkaniowe. W Oleku powstają nowe osiedla, ale np. w Sienkowie wybudowano bez jakiegokolwiek zaplecza usługowo-handlowego. Ludzie po zakupie muszą fatygować się do centrum. Przydałaby się tam szkoła. Stan techniczny obiektów oświatowych nie jest najlepszy; konieczna jest szybka rozbudowa „Jędrzejki” i „Czerwki”. W osiedlach Kościuszkowskim i 30-lecia mieszkańcy postulują budowę przedszkola, faniatę, że jeszcze do 1988 r. wszystkie dzieci mogły korzystać z tego rodzaju opieki. Sprawa nie rozwiazana pozostaje, nadal przeniesienie w inne miejsce zajezdni oddziału terenowego PKS. Baza miesi się w pro-wizorycznych pomieszczeniach bez zaplecza socjalnego. Wokół znajdują się budynki; ludzie tam mieszkający narzekają na zatrucie ich spalaniem. Z tą firmą wiąże się budowa dworca, która miała być dawno rozpoczęta, a do tej pory nie się nie ruszyło. Podobnie niemiernie postępują prace przy budowie oczyszczalni ścieków i rozbudowie szpitala. Te tematy wracają jak bumerang na każdym zebraniu. Społeczeństwo jest zainteresowane jak najszybszym zakończeniem realizacji tych tak potrzebnych inwestycji.

Sporo do zrobienia pozostało jeśli chodzi o uporządkowanie miasta. W nowych osiedlach trzeba ułożyć chodniki, w centrum poprawić stan dróg i oświetlenia. Ważne, by w ślad za rozszerzonymi uprawnieniami rady otrzymali większe fundusze. Inaczej radni nie będą mogli wyegzekwować od władz administracyjnych wykonania niektórych wniosków.

G. SUCHOZEBSKI

Pień katowski z XVIII w.

Olej roślinny, choćby raz w tygodniu, znajduje się w jadłospisie zalewale w 25 proc. ankietowanych. Ponadto za dużo spożywa się jajek, cukru i soli, za mało produktów zbożowych zawierających błonnik, warzyw, owoców i mleka. Poiski regeneracyjne w pracy pozbawiają w zasadzie nieprawidłowości żywieniowe.

Przy chorobach układu krążenia mówi się zwykle o cholesterolu.

Najczęściej posługiwany jest kryterium biochemicznym ryzyka występowania tych schorzeń jest podwyższone wartości stężenia cholesterolu.

W badanej populacji mężczyźni spożywają ponad dwukrotnie więcej białka zwierzęcego niż zaleca to norma wynikająca z dobrego wydatku energetycznego i o 40 proc. za dużo tłuszczu.

W naszym badaniu u cierpiących na nadciśnienie i chorobę niedokrwienną serca wykazaliśmy podwyższone stężenie cholesterolu. Sposób odżywiania ma na to wyraźny wpływ. Im częściej spożywamy tłuszczów zwierzęcych (w tym masła), mięsa a także alkoholu, tym większe stężenie cholesterolu. W badaniach braliśmy pod uwagę także inne biochemiczne kryteria czynników ryzyka.

Sa to jednak zbyt skomplikowane badania jak na przeciętnego zjadacza mięsa i masła. Pomówmy jeszcze o przyczynach tzw. dyktorskich zawałach.

Podobnie jak palenie papierosów, styl i sposób życia zaliczane są do czynników oddziałujących nieko-

Rozmowa z dr. med. ANDRZEJEM SZPAKIEM z Zakładu Podstawowej Opieki Zdrowotnej AMB.

— Powszechnie mówi się, że zawały to choroba dyktorska. Lubi ona co prawda także redaktorów i doktorów oraz przedstawicieli niektórych zawodów, jak chociażby kierowców, ale Pan prowadzi badania wśród robotników. Czyżby ich także nie omijały choroby krążenia?

— W ostatnim 10-leciu w regionie białostockim, podobnie zresztą jak i w kraju, obserwuje się wzrost udziału chorób układu krążenia wśród przyczyn zgonów. Produjemy pod tym względem w świecie. W 1981 r. odsetek ten nie przekracza 50 proc., w ubiegłym — już 54 proc. Wśród omawianych schorzeń w roku 1987 zawał mięśnia sercowego stanowił w 7 proc. przyczynę zgonów, a miażdżycę — 21 proc.

— Te procenty obejmują także robotników?

— Niewątpliwie, ale naszym zadaniem nie są badania statystyczne. Zakład Podstawowej Opieki Zdrowotnej Akademii Medycznej w Białymstoku oraz Klinika Hematologii, we współpracy ze Specjalistycznym Przemysłowym Zespołem Opieki Zdrowotnej, prowadzą od trzech lat badania epidemiologiczne, stanowiące część składową programu naukowo-badawczego, Instytutu Żywności i Żywienia w Warszawie. Ich celem jest ujawnienie tzw. czynników ryzyka, czyli przyczyn powstawania schorzeń układu krążenia oraz określenie ich wpływu na stan zdrowia. Czynniki te zostały

sprecyzowane przez Światową Organizację Zdrowia (WHO), w następstwie szeroko zakrojonych badań międzynarodowych.

— Polska „specjalnością” jest nadmierne spożycie mięsa i to w sile wieku, przed emeryturą.

— Dlatego też do badań wybraliśmy grupę 2350 mężczyzn, w wieku 35—55 lat, pracujących w jednym z zakładów przemysłu metalowego. Informacje o stanie zdrowia, odżywianiu i warunkach socjalno-bytowych były zbierane przez lekarzy specjalistów medycyny przemysłowej i chorób wewnętrznych.

— Jaki był efekt badań?

— U 8 proc. badanych rozpoznano chorobę niedokrwienną serca, u 0,7 proc. — miażdżycę zarostową tętnic kończyn dolnych, a u 23 proc. — chorobę nadciśnieniową. Trzeba tu powiedzieć, że podwyższone ciśnienie krwi zaliczane jest do czynników ryzyka choroby niedokrwienną serca.

— Podobnie jak palenie papierosów?

— Palenie tytoniu jest jednym z ważniejszych czynników predisponujących do wystąpienia schorzeń układu krążenia. W badanej populacji nigdy nie paliło 23 proc. osób, 16 proc. zaprzestało co najmniej przed trzema miesiącami, ale aż 61 proc. pali re-



Zakłady Ceramiki Stalowej we Wrocławiu są znanymi wytwórcami porcelanowej galanterii zwanej popularnie fajansami. Rocznie zakłady opuszczają aż 430 tysięcy sztuk popularnych „wrocławskich”. Będzie ich niebawem więcej, jako że już w przyszłym roku część zalogi przeniesie się do nowych hal.

CAF W. SZABELSKI

Zdrowa żywność

Szansa dla operatywnych

Wypowiedź doc. dr. MIROSŁAWA SERWINA, dyrektora Ośrodka Badań Naukowych w Białymstoku.

Zdrowa żywność, jest to hasło, które traktowane przez wielu z dużą dozą emocji. Jedni są zwolennikami takiej produkcji nie zawsze zdając sobie sprawę, co to oznacza w praktyce, inni natomiast na hasło to wymownie pukają się w czoło, czasami pytając, czy dziś spożywamy niezdrową żywność? Emocjonalne traktowanie każdego gospodarstwa domowego jest nieefektywne. Proponuję więc rozważenie możliwości organizowania pro-

dukcji „zdrowej żywności” (pozastrzeżenie przy tym hasło) na terenach wschodnich, traktując je jako szansę dla części rolników. Jednym z podstawowych warunków prowadzenia takiej produkcji jest nieskażone środowisko przyrodnicze, a więc czyste powietrze, czyste wody i gleba. A także środowisko mamy jeszcze w niektórych częściach regionu. Trudno o takim nieskażonym środowisku mówić w Białymstoku i jego okolicach, przy szlakach komuni-

kacyjnych czy w ogóle w okolicy dużych aglomeracji — w Polsce. W Białymstoku takie środowisko jest i można, a nawet trzeba z niego skorzystać w interesie rolników, jak i nabywców. Produkcja „zdrowej żywności” jest ważną dla rolników, jednostek obrotu rolnego i przetwórstwa pio-

dów rolnych. To winien być dobry interes gospodarczy. Na tym można zarobić więcej niż na „normalnej” produkcji rolniczej. Oczywiście, aby to realizować trzeba zachować określone zasady technologiczne w produkcji i obrocie, ponieść większe nakłady, ale i uzyskać wyższe ceny w kraju i za granicą.

Pomyśl ten popieram jako szansę gospodarzy głównie z uwagi na jakość środowiska z pominięciem zagadnień organizacyjnych, technologicznych i innych, o których mogą wypowiedzieć się kompetentni specjaliści.

Rozmowa z metropolitą kijowskim i halickim — FILARETEM.

— Wasza Świątobliwość, Kościół prawosławny święci dziś Tysiąclecie Chrztu Rusi. Jest to wielkie wydarzenie nie tylko dla Cerkwi. Co dziś w roku milennium można powiedzieć o jej sytuacji?

— Położenie rosyjskiego Kościoła prawosławnego wydaje mi się stabilne i z nadzieją spoglądamy w przyszłość. Nadzieja nasza bierze się stąd, że Kościół znalazł swoje miejsce w społeczeństwie socjalistycznym. Jeśli na Zachodzie niektórzy przyjaciele, a także i nieprzyjaciele, zastanawiają się, czy możliwe jest współistnienie Cerkwi z socjalistycznym państwem, to odpowiadamy: Tak. Kościół w socjalistycznym społeczeństwie może i powinien istnieć, powinien wnieść swój wkład przede wszystkim w sferę moralnego życia człowieka.

— Zachodzące obecnie procesy demokratyzacji życia, głośności, mają zapewne także wpływ na sytuację Kościoła i ludzi wierzących?

— Procesy te napawają nas wielką otuchą. Sumienie staje się dziś powszechną platformą dla działań wszystkich obywateli naszego kraju; więcej — dla wszystkich państw. Obecnie więc wiadomości o życiu Kościoła, częściowo także można zobaczyć duchownych naszego Kościoła na ekranach telewizji.

— Wasza Świątobliwość, ile obecnie jest czynnych kościołów prawosławnych na Ukrainie, jak przebiega kształcenie młodych księży?

— Obecnie czynnych jest około 3,5 tys. cerkwi. Przy-

Jubileusz chrztu Rusi i Sobór

gotowywanie kadr ma miejsce w odeskim Seminarium Duchownym, gdzie uczy się 240 studentów. Nie jest to jednak jedyna tego typu uczelnia. Młodzież z Ukrainy kształci się także w akademiach teologicznych w Moskwie i Leningradzie oraz na studiach zaocznych. Łącznie mamy więc około 2300—2500 studentów.

— Jaki jest przekrój wiekowy ludzi wierzących?

— Aktualnie uczestniczą w życiu Kościoła prawosławnego

tu do Kościoła. Obecnie obserwujemy duży powrót do religii, w tym i do prawosławia. Czym to można wytłumaczyć? Wieloma przyczynami, a jedną z nich jest pragnienie i potrzeba życia duchowego. Nasze społeczeństwo pod względem materialnym żyje dziś dobrze. Nie ma już tej troski o chleb, którego często nie starczało w przeszłości. Obecnie ludzie są materialnie zabezpieczeni i dlatego usiłują szukać strawy duchowej.

— Wasza Świątobliwość, głównym wydarzeniem programu obchodów Tysiąclecia Chrztu Rusi jest Sobór. Jakie jest jego znaczenie?

— Ostatni Sobór Rosyjskiego Kościoła Prawosławnego odbył się w 1971 r. Jego zadaniem było wybranie patriarchy Moskwy i Rusi. Program obecnego Soboru jest ściśle związany z obchodami Tysiąclecia Chrztu Rusi. Przedstawiane są dokumenty dotyczące zasad działalności cerkwi, jej kontaktów zewnętrżnych, działalności wydawniczej i kanonizacji świętych rosyjskiego Kościoła prawosławnego. Jest to więc w pełni robocze spotkanie, bierzemy w nim udział ponad 300 uczestników i wielu zaproszonych gości z kraju i zagranicą.

Obrazy Soboru toczą się w odrestaurowanym Monasterze Daniłowskim. Zaczęły się 6 czerwca, a zakończą dziś, 9 czerwca.

Rozmawiał:
LESZEK WYRWCZ

Na progu drugiego tysiąclecia

ki nie możliwości rozszerzenia swojej działalności wydawniczej. Obecnie coraz częściej tam, gdzie one są potrzebne, otwiera się nowe kościoły. Ponadto środki masowej informacji przekazują obecnie więcej wiadomości o życiu Kościoła, częściowo także można zobaczyć duchownych naszego Kościoła na ekranach telewizji.

— Wasza Świątobliwość, ile obecnie jest czynnych kościołów prawosławnych na Ukrainie, jak przebiega kształcenie młodych księży?

— Obecnie czynnych jest około 3,5 tys. cerkwi. Przy-

70-lecie bielskiego Gimnazjum i Liceum im. T. Kościuszki

Stąd zapach i siły...

Gimnazjum i Liceum im. Tadeusza Kościuszki w Bielsku Podlaskim w tym roku kończy już 70 lat. Wielu z nas, w tym ja, którzy urodziliśmy się w tym mieście, nie może sobie wyobrazić, jak wyglądała ta szkoła przed wojną. Wtedy to w Bielsku Podlaskim, w tym miejscu, gdzie dziś stoi budynek szkoły, znajdował się budynek gimnazjum i liceum im. Tadeusza Kościuszki. Wtedy to w Bielsku Podlaskim, w tym miejscu, gdzie dziś stoi budynek szkoły, znajdował się budynek gimnazjum i liceum im. Tadeusza Kościuszki.

Aby odtworzyć pokrótce historię szkoły, musimy cofnąć się do roku 1918, kiedy to Artur Garkiewicz wraz z grupą świeżo przybyłych obywateli organizując zebrań w „An-dryjankach”, na którym postanowiono zorganizować szkołę średnią w Bielsku Podlaskim. Jej dyrektorem zostaje ks. Bronisław Zaleski. Zarówno tworzenie się szkoły jak i pierwszy okres jej pracy odbywały się w bardzo skomplikowanej sytuacji politycznej. Miasto jak i ówczesny powiat bielski był jeszcze do lutego 1919 roku okupowany przez wojska niemieckie. Dopiero po ich odejściu można było zacząć organizować polską oświatę. Obywateli Bielska w tym względzie okazał się pomocnym z ramienia rządu polskiego starosta — Józef Sienkowski, wielki patriota i ułanowski organizator.

Gimnazjum przenosiło się z miejsca na miejsce, zmieniali się dyrektory (Kolejno Sojceki, Bula, Tajchert). Do roku 1939 mury szkoły opuściło 1200 wychowanków, znanych i cenionych, całym sercem oddanych ziemi bielskiej. W okresie okupacji w szkole mieściło się biuro niemieckie, które wraz z gmachem wyłączało w powietrze, kiedy zbliżała się wojenna. Po wojnie budynek szkoły został odbudowany zarówno przy wydatnej pomocy władz miejskich, rodzicielskiego komitetu szkolnego, jak i uczniów liceum. Potem odbudowano nowe skrzydła gmachu, zmieniono wystrój szkoły.

Wychowankowie i absolwenci bielskiego Liceum byli i są na wszystkich frontach walki i pracy. Stąd wywodzi się rektor Uniwersytetu im. M. Kopernika w Toruniu — prof. dr Witold Łukasiewicz, rektor Akademii Medycznej w Lublinie, prof. dr Jan Walento, zastępca komendanta Wojskowej Akademii Poli-

200 lat samowara

Tula — miasto w centrum Rosji — od dawien dawna słynące z broni, harmonii, pierników a przede wszystkim — z samowarów. Jakże mogły być samowary, najlepiej można się dowiedzieć zwiędzając wystawę w filii obwodowego muzeum etnograficznego, leżącego u stóp tulskiego krem-la.

Ekspozycja ukazuje ponad 200-letnią historię samowarów, począwszy od miedzianych zaparzonek w znak firmowy braci Lisowskich a kończąc na wspaniałych eksponatach największej w Rosji tulskiej pawowej fabryki samowarów — spadokobierców W. Batazewa. Obok samowarów, wykonanych w stylu empire, rokoka, renesansu („jednosobowych” i „głosinnych”, „podróżnych” i „stacjonarnych”) można obejrzeć modele współczesne, wykonane w fabryce „Sztamp”. Samowar jest zawsze modny i cieszy się nie słabnącym powodzeniem. (APN)

Himalaje są starsze

Dwa razy starsze niż wcześniej zakładano okazały się Himalaje, najwyższe na ziemi pasmo górskie. Obecnie ich wiek szacuje się na ok. 20 milionów lat.

Ustalenie tych danych na podstawie analiz warstw osadowych, uzyskanych w wyniku głębokich wierzeń w dnie Oceanu Indyjskiego w rejonie ujścia Gangesu i Brahmaputry. Znalezione w próbkach gruntu osadzonego z rzecznego muszle i skamieniały, przyniesione zostały przed dwoma dziesięcioleściami przez wodę obu tych rzek, wypływających z Himalajów. (P)

Mogę być producentem

Wypowiedź JÓZEFA GLIŃSKIEGO z Bombli gminy Korycin, woj. białostockie.

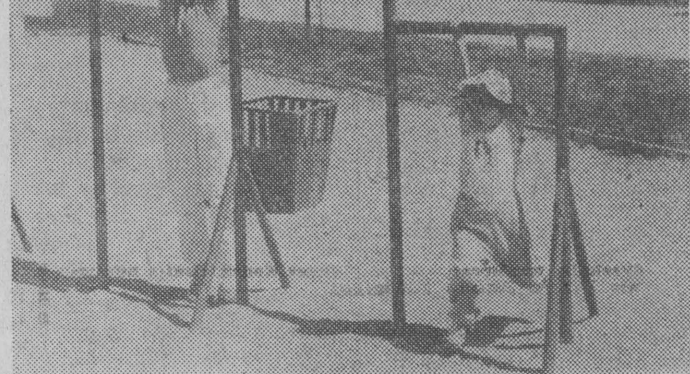
Wprowadzanie tzw. zdrowej żywności jest w naszych warunkach nielatywne. Przy niezdrowym rynku, sprzeczności między zdrowym a niezdrowym, zdrowa żywność jest u nas niezbyt, to jednak nie dorobiliśmy się jeszcze bogactwa asortymentu. Żebyśmy mieli do wyboru towar lepszy i gorzej, kupilibyśmy ten pierwszy Na przykład sałata jest gor-

ka, bo przeziębiona. Właśnie jej. Mogę uprawiać własną. Nie wszyscy jednak żyją na wsi i zdają sobie sprawę ze szkodliwości produktów z nadmiarem chemii.

Jestem zwolennikiem tzw. rolnictwa ekologicznego, czyli uprawy bez użycia preparatów chemicznych. Gdybym miał zapewniony zbył, gdyby spożywcza ogrodnictwa kon-

traktowała zdrową żywność, byłbym jej producentem. Na razie uprawiam warzywa bez stosowania chemii na użytek własnej rodziny. Wiadomo, że taka produkcja daje mniejsze plony, jest więc mniej opłacalna. Za zdrową żywność trzeba więc więcej zapłacić. Z potencjalnych różnic wynika, że zabrakłoby nabywców droższych produktów. Nie ma jednak komu zająć się organizacją uprawy i sprzedaży.

Zapotrzebowania na taką żywność można oczekiwać ze strony szpitali, żłobków i przedszkoli, klientów — rodziców małych dzieci itp. Porozumienie ekologiczne jest jednak u nas niedostateczne. Ja sam, mimo że niebawem ukończę SGGWAR w Warszawie, też nie wszystko wiem o tym zagadnieniu. Praktycznie nie ma u nas opracowań książkowych na ten temat, rzadko zdarzają się publikacje. Uważam, że tematękę tę należałoby wprowadzić do uczelni i szkół, przynajmniej w formie zajęć fakultatywnych.



Suwalckie osiedle „Północ” nie cieszy się najlepszymi warunkami mieszkaniowymi. Nie dziwnego — nie potrafią budować nowych osiedli, tylko, by oszczędzić lokatorom biadania, „kieszonkowego krajoznawcy”, nieograniczonej. Tam jednak, gdzie teren, na który bloki zostały uprządkowane i zagospodarowane, osiedle zaczyna być ucieczką przedmiennym do życia, o czym zdają się mówić zadowolone miny tych dwóch młodych suwalczanek. (St)

Fot. R. Łysionek

Tajemnicza ewilizacja

Płytki kamienna z wyrytymi na niej napisami, znaleziona w rwa- cel, pełnej krótkich rzece przepływającej przez stan Veracruz, wstrząsnęła dotychczasowymi wyobrażeniami o starożytności kultury meksykańskiej i ożywiła na- dzieje, że już niebawem można zostać znaleźć pozostałości in- nej ewilizacji.

Poza kamienną płytką, na której wyryte są napisy, dotychczas nie odkryto, prowadzący badania naukowcy znaleźli, przed miejscem, gdzie starożytność ma- sta jezakać podziemi tropikalnych bagien, w pobliżu Zatoki Meksy- kkańskiej.

Fernando Winfield Capitaine — dyrektor Muzeum Antropologicznego w Meksyku powiedział, że naukowcy wierzą, iż odnalezienie nowej cywilizacji, do tej pory słownym przedmiotem badań nad antyczną cywilizacją Meksyku były Olmekowie i Majowie, którzy za- częli budować państwa przed przybyciem Hiszpanów.

Płytkę pochodził sprzed 2 wieku przed naszą erą. Winfield na na- dzieje dowiedzieć, że znalazłoby było wytworem „kultury pośredniej” między Olmekami i Majami. (P)

JOLKA

Rozwiązanie JOLKI zamieszczonej w „Gazecie” nr 127 z 1—2 czerwca br.

POZIOMO: konsept, rzemysk, mrowie, ryba, szarak, nandu, astat, riksza, majak, narwał, ratka, karat, klapiak, omen, elipsa, krater, zarnica;

PIONOWO: kwartalik, lura, nimb, torba, rana, pęto, „Atma”, Erwin, alkierz, tresura, ruina, ikra, meta Atos, ruszt, Mali, Ryga, krajalnica;

NAGRODY

Za prawidłowe rozwiązanie JOLKI rozlosowaliśmy trzy nagrody książkowe. Szczęście uśmiechnęło się do: Urszuli Halickiej z Wasilkowa, Celinę Ły z Goldapi oraz Leszka Horbatiuka z Białegostoku.

Nagrody wysłamy pocztą. (bm)



ZZA KIEROWNICY

wyważenia, otrzymywania prawidłowego ciśnienia w ogumieniu, mimo — zdawałoby się — właściwej geometrii przedniego zawieszenia, opony ulegały bardzo szybkiemu zużyciu i to w sposób nierównomierny — krawędzie zewnętrzne lub wewnętrzne. Odpowiedź na pytanie: dlaczego tak się dzieje, wymaga kilku słów wyjaśnienia. Przede wszystkim współnika drą- ków kierowniczych daje się

złożyć w samochodzie w dwóch położeniach, z których tylko jedno jest prawidłowe — dla danego egzemplarza. Nie- stety, w trakcie montażu oby- dwoj współnika nikt sobie nie daje trudu by zmierzyć tak- takim „drobiazgiem” jak pra- widłowość położenia poszcze- gólnych elementów. Do kupu, aby razem i dalej — następ- ny proszę! W czasie mocowa- nia całości na taśmie produk- cyjnej również panuje pełna dowolność — montuje się jak leci... Nikt nie kontroluje właściwego montażu. Oczywiście trafiają się Poloncy i FSO z prawidłowo zamonta-owanymi współnikami, ale zda- niem ludzi, z którymi rozmawiałem jest to dzieło czystego

przypadku. Tę opinię wyro- bił oni sobie po przejeździe kilkuset samochodów z FSO. Oczywiście, usterka ta jest do usunięcia po dokładnej a- nalizie wzajemnego położenia bocznych drążka kierownicze- go względem dolnego wahacza. Po wykonaniu odpowied- niej czynności następuje ra- dykalna poprawa. Przede- wszystkim jeśli chodzi o rów- nomierne zużyciu opon. A każdy zmotoryzowany przy-

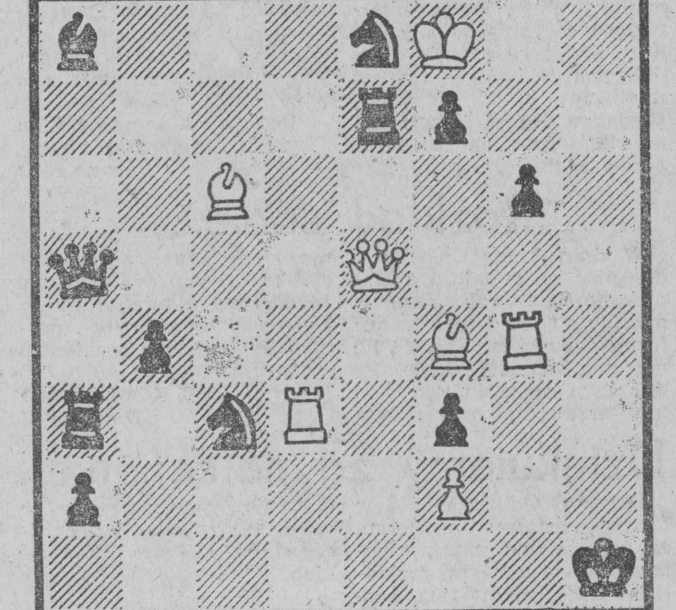
nie będzie dario opon od we- wnętrza. Jednak jego eksplo-atacja przy mniejszym obciążeniu „zaparcie” ubytkami ogumienia ze strony zew- nętrnej. Przy czym — jest to bardzo istotne — zawiesie- nie samochodu pracuje w warun-kach stale zmieniającego się obciążenia i to w dość dużym zakresie.

Kłopoty z zawieszeniem przodu w FSO 1500 i w Po-

Dwa słowa na temat jakości poszczególnych elementów układu kierowniczego, za co nie można winić FSO, to jest tylko montaż finalny, ale którego z kooperantów fabryki. Skądoby drązek kierowniczy jest wyjątkowo podłej jakości, a przecież jest to jeden z elementów decydujących o bezpieczeństwie jazdy. Mniejsza o drobniaki, ale zdarzają się i takie egzemplarze, w których otwory — z konieczności mające kształt stożka — owsem są, tylko że wykonane od- wrotnie, tam gdzie ma być otwór o mniejszej średnicy jest on większy... Bravo produ- cent!

Wydziele uwagi, zwykłych przecięt mechanicznych, ale lu- dzi głęboko myślących i spo- strzegawczych, napawają op- tymizmem, że też im się je- szcze chce! Świadczy też o jeszcze jednym, o tym miano- wie, że FSO, dział konstrukcyjny tej fabryki, nie ma żadnego kontaktu z serwisem, a jeśli już taki się czasem za- dzarzy, to polega na zaleceniach mających na celu uproszczenie i ułatwienie całej roboty. O reszcie niech martwi się po- siadacz cudownego produktu z FSO.

JANUSZ GRYSIN



Zjawisko, o którym chcę dzisiaj napisać występuje w wielu profesjach; w jednym jest mniej, w innych bardziej widoczne. Rzecz dotyczy myślenia o tym co się robi i — co ważne — jak się to wyko- nuje! Niech za przykład posłuży mechanika samochodowa, a konkretnie, występują- ce aż nabyt często usterki, których usuwaniu mało kto zwraca sobie głowę. A sprawa jest poważna!

JEDEN z znanych me- chaników — prosił o nieuwzględnienie nazwiska — zwrócił moją uwagę na przyczynę nadmiernego zuży- wania opon kół osi przedniej w samochodach FSO 1500 i Poloncy. Jest to właśnie przy- kład człowieka myślącego o tym co robi, starającego się dojść do przyczyn określonych zjawisk. Otóż we wspomnianych markach mimo dobrego

złożyć w samochodzie w dwóch położeniach, z których tylko jedno jest prawidłowe — dla danego egzemplarza. Nie- stety, w trakcie montażu oby- dwoj współnika nikt sobie nie daje trudu by zmierzyć tak- takim „drobiazgiem” jak pra- widłowość położenia poszcze- gólnych elementów. Do kupu, aby razem i dalej — następ- ny proszę! W czasie mocowa- nia całości na taśmie produk- cyjnej również panuje pełna dowolność — montuje się jak leci... Nikt nie kontroluje właściwego montażu. Oczywiście trafiają się Poloncy i FSO z prawidłowo zamonta-owanymi współnikami, ale zda- niem ludzi, z którymi rozmawiałem jest to dzieło czystego

przypadku. Tę opinię wyro- bił oni sobie po przejeździe kilkuset samochodów z FSO. Oczywiście, usterka ta jest do usunięcia po dokładnej a- nalizie wzajemnego położenia bocznych drążka kierownicze- go względem dolnego wahacza. Po wykonaniu odpowied- niej czynności następuje ra- dykalna poprawa. Przede- wszystkim jeśli chodzi o rów- nomierne zużyciu opon. A każdy zmotoryzowany przy-

nie będzie dario opon od we- wnętrza. Jednak jego eksplo-atacja przy mniejszym obciążeniu „zaparcie” ubytkami ogumienia ze strony zew- nętrnej. Przy czym — jest to bardzo istotne — zawiesie- nie samochodu pracuje w warun-kach stale zmieniającego się obciążenia i to w dość dużym zakresie.

Kłopoty z zawieszeniem przodu w FSO 1500 i w Po-

Dwa słowa na temat jakości poszczególnych elementów układu kierowniczego, za co nie można winić FSO, to jest tylko montaż finalny, ale którego z kooperantów fabryki. Skądoby drązek kierowniczy jest wyjątkowo podłej jakości, a przecież jest to jeden z elementów decydujących o bezpieczeństwie jazdy. Mniejsza o drobniaki, ale zdarzają się i takie egzemplarze, w których otwory — z konieczności mające kształt stożka — owsem są, tylko że wykonane od- wrotnie, tam gdzie ma być otwór o mniejszej średnicy jest on większy... Bravo produ- cent!

Wydziele uwagi, zwykłych przecięt mechanicznych, ale lu- dzi głęboko myślących i spo- strzegawczych, napawają op- tymizmem, że też im się je- szcze chce! Świadczy też o jeszcze jednym, o tym miano- wie, że FSO, dział konstrukcyjny tej fabryki, nie ma żadnego kontaktu z serwisem, a jeśli już taki się czasem za- dzarzy, to polega na zaleceniach mających na celu uproszczenie i ułatwienie całej roboty. O reszcie niech martwi się po- siadacz cudownego produktu z FSO.

JANUSZ GRYSIN

Skarb w baszcie

W czasie prac archeologicz- nych, prowadzonych na Krem- lu w pobliżu Bazyli Borowickiej natrafiono na wiele cennych przedmiotów, w tym ze złota i srebra. Jak zakomunikowała zastępczyni dy- rektora muzeów kremlo- wych, Nonna Władimirska, znaleziony skarb pochodził sprzed ok. 750 lat. Są tam róż- ne ozdoby, charakterystyczne dla tych lat, kreslenie, wi- siorki i naszyjnik, (P)

WIESŁAW FALKOWSKI

LABORATORIUM BADAŃ ŚRODOWISKOWYCH WARMIŃSKIEJ STUDENCKIEJ SPÓŁDZIELNI PRACY POLECA USŁUGI

w zakresie
BADAŃ ŚRODOWISKOWYCH

na stanowiskach pracy
WYKONUJEMY POMIARY:

- * hałasu
 - * zapylenia
 - * mikroklimatu
 - * oświetlenia
 - * stężeń substancji toksycznych
- Laboratorium posiada upoważnienie Państwowego Wojewódzkiego Inspektora Sanitarnego na wykonywanie ww. badań.

Krótkie terminy!

Konkurencyjne ceny!

Zgłoszenia przyjmuje Warmińska Studencka Spółdzielnia Pracy Olsztyn – Kortowo bl. 53.

k 2152-1

RÓŻNE

- RUBIN kolorowy – sprzedam. 250-07 (po 19).
- BLASZAK – sprzedam. g 7696-1. tel. 22-21 w. 12.
- SYRENT 105 w dobrym stanie, Warszawa – sprzedam. Wiązówka 6, 16-200 Dąbrowa Białostocka. g 1982-1
- SPREZARKE ze zbiornikami – sprzedam. Wiadomości: Augustów Sosnowa 3, tel. 53-53.
- 1971-1
- DOM drewniany i rury ocynkowane do centralnego ogrzewania – sprzedam. Jan Puchkiel Wojewódzka 22, 17-306 Dziadowice. g 1977-1
- SPRZEDAM gospodarstwo rolne z budynkami. Kopyński 4, gm. Juchnowiec. g 1977-1

SAMOCHOZY

- FIAT 125p nowego zamienia na 125p (1, 2 lata) Suwalki, Engels 43 B.
- FIAT 125p (1978) sprzedam najlepiej mechanicznie, przebieg 100 000 km, nowa karoseria, Suwalki tel. 62-797.
- FIAT 125p (1980) do zabioru podwozie sprzedam. Białystok, ul. Bałtycka 4 „C” (Starelecice), g 1974-1
- POLONEZA skodowanego lub po wypadku kupię. Suwalki tel. 36-28 po 16.00.
- STAR 22 wywrotka – sprzedam. Tel. 754-603.
- FIAT 125p (1978) sprzedam najlepiej mechanicznie, przebieg 100 000 km, nowa karoseria, Suwalki tel. 62-797.
- FIAT 125p (1980) do zabioru podwozie sprzedam. Białystok, ul. Bałtycka 4 „C” (Starelecice), g 1974-1
- POLONEZA skodowanego lub po wypadku kupię. Suwalki tel. 36-28 po 16.00.
- STAR 22 wywrotka – sprzedam. Tel. 754-603.

SPÓŁDZIELNIA PROJEKTOWANIA I USŁUG INWESTYCYJNYCH „INWESTPROJEKT” w Suwałkach

ZATRUDNI
inżynierów architektów

posiadających uprawnienia do projektowania. Chętnym zapewniamy korzystne warunki płacowe oraz mieszkanie na terenie miasta Suwałk. Oferty prosimy składać pod adresem Zarządu „INWESTPROJEKT” w Suwałkach, ul. Korczaka 4.

k 2506-00

SPÓŁDZIELNIA RZEMIESLNICZA „KOPRODEX” w Białymstoku, ul. Zwycięstwa 57 tel. 513-859 wewn. 63

przyjmie do wykonania

w 1988 ROKU USŁUGI
w zakresie remontu, konserwacji i czyszczenia kotłów wodnych i parowych oraz instalacji centralnego ogrzewania.

Termin wykonania robót do uzgodnienia w biurze Spółdzielni lub bezpośrednio z wykonawcą, telefon 255-52 w zależności od kolejności wpływu zamówień.

k 2437-00

ZESPÓŁ EKONOMICZNO-ADMINISTRACYJNY SZKÓŁ w Grajewie ogłasza PRZETARG NIEOGRAŹONY na sprzedaż:

– samochodu marki Żuk nr fabr. 111546, nr silnika 309622.

cena wywoławcza 222.000 zł.
Przetarg odbędzie się w dniu 22 czerwca 1988 r. o godz. 10 w biurze Zespołu.

Wymieniony pojazd można oglądać w każdy dzień roboczy w garażu przy Szkole Podstawowej nr 4 w Grajewie.

Przystępujący do przetargu winni wpłacićadium w wysokości 10% ceny wywoławczej do kasy Zespołu najpóźniej w przeddzień przetargu.

Zastrzeża się prawo unieważnienia przetargu bez podania przyczyn.

k 2800-1

PRACA

ZAKŁAD Produkcji Opakowań
Drewnianych w Bożenicy 2 – za-

trudni pracowników (kobiety).
Zg 1801-1

NACZELNIK Gminy w Juchnowcu
Dolnym zatrudni dwóch pracowników na stanowiska inspektorów: 1. obywatel, 2. obywatelka, 3. obywatelka, 4. obywatelka, 5. obywatelka, 6. obywatelka, 7. obywatelka, 8. obywatelka, 9. obywatelka, 10. obywatelka, 11. obywatelka, 12. obywatelka, 13. obywatelka, 14. obywatelka, 15. obywatelka, 16. obywatelka, 17. obywatelka, 18. obywatelka, 19. obywatelka, 20. obywatelka, 21. obywatelka, 22. obywatelka, 23. obywatelka, 24. obywatelka, 25. obywatelka, 26. obywatelka, 27. obywatelka, 28. obywatelka, 29. obywatelka, 30. obywatelka, 31. obywatelka, 32. obywatelka, 33. obywatelka, 34. obywatelka, 35. obywatelka, 36. obywatelka, 37. obywatelka, 38. obywatelka, 39. obywatelka, 40. obywatelka, 41. obywatelka, 42. obywatelka, 43. obywatelka, 44. obywatelka, 45. obywatelka, 46. obywatelka, 47. obywatelka, 48. obywatelka, 49. obywatelka, 50. obywatelka, 51. obywatelka, 52. obywatelka, 53. obywatelka, 54. obywatelka, 55. obywatelka, 56. obywatelka, 57. obywatelka, 58. obywatelka, 59. obywatelka, 60. obywatelka, 61. obywatelka, 62. obywatelka, 63. obywatelka, 64. obywatelka, 65. obywatelka, 66. obywatelka, 67. obywatelka, 68. obywatelka, 69. obywatelka, 70. obywatelka, 71. obywatelka, 72. obywatelka, 73. obywatelka, 74. obywatelka, 75. obywatelka, 76. obywatelka, 77. obywatelka, 78. obywatelka, 79. obywatelka, 80. obywatelka, 81. obywatelka, 82. obywatelka, 83. obywatelka, 84. obywatelka, 85. obywatelka, 86. obywatelka, 87. obywatelka, 88. obywatelka, 89. obywatelka, 90. obywatelka, 91. obywatelka, 92. obywatelka, 93. obywatelka, 94. obywatelka, 95. obywatelka, 96. obywatelka, 97. obywatelka, 98. obywatelka, 99. obywatelka, 100. obywatelka, 101. obywatelka, 102. obywatelka, 103. obywatelka, 104. obywatelka, 105. obywatelka, 106. obywatelka, 107. obywatelka, 108. obywatelka, 109. obywatelka, 110. obywatelka, 111. obywatelka, 112. obywatelka, 113. obywatelka, 114. obywatelka, 115. obywatelka, 116. obywatelka, 117. obywatelka, 118. obywatelka, 119. obywatelka, 120. obywatelka, 121. obywatelka, 122. obywatelka, 123. obywatelka, 124. obywatelka, 125. obywatelka, 126. obywatelka, 127. obywatelka, 128. obywatelka, 129. obywatelka, 130. obywatelka, 131. obywatelka, 132. obywatelka, 133. obywatelka, 134. obywatelka, 135. obywatelka, 136. obywatelka, 137. obywatelka, 138. obywatelka, 139. obywatelka, 140. obywatelka, 141. obywatelka, 142. obywatelka, 143. obywatelka, 144. obywatelka, 145. obywatelka, 146. obywatelka, 147. obywatelka, 148. obywatelka, 149. obywatelka, 150. obywatelka, 151. obywatelka, 152. obywatelka, 153. obywatelka, 154. obywatelka, 155. obywatelka, 156. obywatelka, 157. obywatelka, 158. obywatelka, 159. obywatelka, 160. obywatelka, 161. obywatelka, 162. obywatelka, 163. obywatelka, 164. obywatelka, 165. obywatelka, 166. obywatelka, 167. obywatelka, 168. obywatelka, 169. obywatelka, 170. obywatelka, 171. obywatelka, 172. obywatelka, 173. obywatelka, 174. obywatelka, 175. obywatelka, 176. obywatelka, 177. obywatelka, 178. obywatelka, 179. obywatelka, 180. obywatelka, 181. obywatelka, 182. obywatelka, 183. obywatelka, 184. obywatelka, 185. obywatelka, 186. obywatelka, 187. obywatelka, 188. obywatelka, 189. obywatelka, 190. obywatelka, 191. obywatelka, 192. obywatelka, 193. obywatelka, 194. obywatelka, 195. obywatelka, 196. obywatelka, 197. obywatelka, 198. obywatelka, 199. obywatelka, 200. obywatelka, 201. obywatelka, 202. obywatelka, 203. obywatelka, 204. obywatelka, 205. obywatelka, 206. obywatelka, 207. obywatelka, 208. obywatelka, 209. obywatelka, 210. obywatelka, 211. obywatelka, 212. obywatelka, 213. obywatelka, 214. obywatelka, 215. obywatelka, 216. obywatelka, 217. obywatelka, 218. obywatelka, 219. obywatelka, 220. obywatelka, 221. obywatelka, 222. obywatelka, 223. obywatelka, 224. obywatelka, 225. obywatelka, 226. obywatelka, 227. obywatelka, 228. obywatelka, 229. obywatelka, 230. obywatelka, 231. obywatelka, 232. obywatelka, 233. obywatelka, 234. obywatelka, 235. obywatelka, 236. obywatelka, 237. obywatelka, 238. obywatelka, 239. obywatelka, 240. obywatelka, 241. obywatelka, 242. obywatelka, 243. obywatelka, 244. obywatelka, 245. obywatelka, 246. obywatelka, 247. obywatelka, 248. obywatelka, 249. obywatelka, 250. obywatelka, 251. obywatelka, 252. obywatelka, 253. obywatelka, 254. obywatelka, 255. obywatelka, 256. obywatelka, 257. obywatelka, 258. obywatelka, 259. obywatelka, 260. obywatelka, 261. obywatelka, 262. obywatelka, 263. obywatelka, 264. obywatelka, 265. obywatelka, 266. obywatelka, 267. obywatelka, 268. obywatelka, 269. obywatelka, 270. obywatelka, 271. obywatelka, 272. obywatelka, 273. obywatelka, 274. obywatelka, 275. obywatelka, 276. obywatelka, 277. obywatelka, 278. obywatelka, 279. obywatelka, 280. obywatelka, 281. obywatelka, 282. obywatelka, 283. obywatelka, 284. obywatelka, 285. obywatelka, 286. obywatelka, 287. obywatelka, 288. obywatelka, 289. obywatelka, 290. obywatelka, 291. obywatelka, 292. obywatelka, 293. obywatelka, 294. obywatelka, 295. obywatelka, 296. obywatelka, 297. obywatelka, 298. obywatelka, 299. obywatelka, 300. obywatelka, 301. obywatelka, 302. obywatelka, 303. obywatelka, 304. obywatelka, 305. obywatelka, 306. obywatelka, 307. obywatelka, 308. obywatelka, 309. obywatelka, 310. obywatelka, 311. obywatelka, 312. obywatelka, 313. obywatelka, 314. obywatelka, 315. obywatelka, 316. obywatelka, 317. obywatelka, 318. obywatelka, 319. obywatelka, 320. obywatelka, 321. obywatelka, 322. obywatelka, 323. obywatelka, 324. obywatelka, 325. obywatelka, 326. obywatelka, 327. obywatelka, 328. obywatelka, 329. obywatelka, 330. obywatelka, 331. obywatelka, 332. obywatelka, 333. obywatelka, 334. obywatelka, 335. obywatelka, 336. obywatelka, 337. obywatelka, 338. obywatelka, 339. obywatelka, 340. obywatelka, 341. obywatelka, 342. obywatelka, 343. obywatelka, 344. obywatelka, 345. obywatelka, 346. obywatelka, 347. obywatelka, 348. obywatelka, 349. obywatelka, 350. obywatelka, 351. obywatelka, 352. obywatelka, 353. obywatelka, 354. obywatelka, 355. obywatelka, 356. obywatelka, 357. obywatelka, 358. obywatelka, 359. obywatelka, 360. obywatelka, 361. obywatelka, 362. obywatelka, 363. obywatelka, 364. obywatelka, 365. obywatelka, 366. obywatelka, 367. obywatelka, 368. obywatelka, 369. obywatelka, 370. obywatelka, 371. obywatelka, 372. obywatelka, 373. obywatelka, 374. obywatelka, 375. obywatelka, 376. obywatelka, 377. obywatelka, 378. obywatelka, 379. obywatelka, 380. obywatelka, 381. obywatelka, 382. obywatelka, 383. obywatelka, 384. obywatelka, 385. obywatelka, 386. obywatelka, 387. obywatelka, 388. obywatelka, 389. obywatelka, 390. obywatelka, 391. obywatelka, 392. obywatelka, 393. obywatelka, 394. obywatelka, 395. obywatelka, 396. obywatelka, 397. obywatelka, 398. obywatelka, 399. obywatelka, 400. obywatelka, 401. obywatelka, 402. obywatelka, 403. obywatelka, 404. obywatelka, 405. obywatelka, 406. obywatelka, 407. obywatelka, 408. obywatelka, 409. obywatelka, 410. obywatelka, 411. obywatelka, 412. obywatelka, 413. obywatelka, 414. obywatelka, 415. obywatelka, 416. obywatelka, 417. obywatelka, 418. obywatelka, 419. obywatelka, 420. obywatelka, 421. obywatelka, 422. obywatelka, 423. obywatelka, 424. obywatelka, 425. obywatelka, 426. obywatelka, 427. obywatelka, 428. obywatelka, 429. obywatelka, 430. obywatelka, 431. obywatelka, 432. obywatelka, 433. obywatelka, 434. obywatelka, 435. obywatelka, 436. obywatelka, 437. obywatelka, 438. obywatelka, 439. obywatelka, 440. obywatelka, 441. obywatelka, 442. obywatelka, 443. obywatelka, 444. obywatelka, 445. obywatelka, 446. obywatelka, 447. obywatelka, 448. obywatelka, 449. obywatelka, 450. obywatelka, 451. obywatelka, 452. obywatelka, 453. obywatelka, 454. obywatelka, 455. obywatelka, 456. obywatelka, 457. obywatelka, 458. obywatelka, 459. obywatelka, 460. obywatelka, 461. obywatelka, 462. obywatelka, 463. obywatelka, 464. obywatelka, 465. obywatelka, 466. obywatelka, 467. obywatelka, 468. obywatelka, 469. obywatelka, 470. obywatelka, 471. obywatelka, 472. obywatelka, 473. obywatelka, 474. obywatelka, 475. obywatelka, 476. obywatelka, 477. obywatelka, 478. obywatelka, 479. obywatelka, 480. obywatelka, 481. obywatelka, 482. obywatelka, 483. obywatelka, 484. obywatelka, 485. obywatelka, 486. obywatelka, 487. obywatelka, 488. obywatelka, 489. obywatelka, 490. obywatelka, 491. obywatelka, 492. obywatelka, 493. obywatelka, 494. obywatelka, 495. obywatelka, 496. obywatelka, 497. obywatelka, 498. obywatelka, 499. obywatelka, 500. obywatelka, 501. obywatelka, 502. obywatelka, 503. obywatelka, 504. obywatelka, 505. obywatelka, 506. obywatelka, 507. obywatelka, 508. obywatelka, 509. obywatelka, 510. obywatelka, 511. obywatelka, 512. obywatelka, 513. obywatelka, 514. obywatelka, 515. obywatelka, 516. obywatelka, 517. obywatelka, 518. obywatelka, 519. obywatelka, 520. obywatelka, 521. obywatelka, 522. obywatelka, 523. obywatelka, 524. obywatelka, 525. obywatelka, 526. obywatelka, 527. obywatelka, 528. obywatelka, 529. obywatelka, 530. obywatelka, 531. obywatelka, 532. obywatelka, 533. obywatelka, 534. obywatelka, 535. obywatelka, 536. obywatelka, 537. obywatelka, 538. obywatelka, 539. obywatelka, 540. obywatelka, 541. obywatelka, 542. obywatelka, 543. obywatelka, 544. obywatelka, 545. obywatelka, 546. obywatelka, 547. obywatelka, 548. obywatelka, 549. obywatelka, 550. obywatelka, 551. obywatelka, 552. obywatelka, 553. obywatelka, 554. obywatelka, 555. obywatelka, 556. obywatelka, 557. obywatelka, 558. obywatelka, 559. obywatelka, 560. obywatelka, 561. obywatelka, 562. obywatelka, 563. obywatelka, 564. obywatelka, 565. obywatelka, 566. obywatelka, 567. obywatelka, 568. obywatelka, 569. obywatelka, 570. obywatelka, 571. obywatelka, 572. obywatelka, 573. obywatelka, 574. obywatelka, 575. obywatelka, 576. obywatelka, 577. obywatelka, 578. obywatelka, 579. obywatelka, 580. obywatelka, 581. obywatelka, 582. obywatelka, 583. obywatelka, 584. obywatelka, 585. obywatelka, 586. obywatelka, 587. obywatelka, 588. obywatelka, 589. obywatelka, 590. obywatelka, 591. obywatelka, 592. obywatelka, 593. obywatelka, 594. obywatelka, 595. obywatelka, 596. obywatelka, 597. obywatelka, 598. obywatelka, 599. obywatelka, 600. obywatelka, 601. obywatelka, 602. obywatelka, 603. obywatelka, 604. obywatelka, 605. obywatelka, 606. obywatelka, 607. obywatelka, 608. obywatelka, 609. obywatelka, 610. obywatelka, 611. obywatelka, 612. obywatelka, 613. obywatelka, 614. obywatelka, 615. obywatelka, 616. obywatelka, 617. obywatelka, 618. obywatelka, 619. obywatelka, 620. obywatelka, 621. obywatelka, 622. obywatelka, 623. obywatelka, 624. obywatelka, 625. obywatelka, 626. obywatelka, 627. obywatelka, 628. obywatelka, 629. obywatelka, 630. obywatelka, 631. obywatelka, 632. obywatelka, 633. obywatelka, 634. obywatelka, 635. obywatelka, 636. obywatelka, 637. obywatelka, 638. obywatelka, 639. obywatelka, 640. obywatelka, 641. obywatelka, 642. obywatelka, 643. obywatelka, 644. obywatelka, 645. obywatelka, 646. obywatelka, 647. obywatelka, 648. obywatelka, 649. obywatelka, 650. obywatelka, 651. obywatelka, 652. obywatelka, 653. obywatelka, 654. obywatelka, 655. obywatelka, 656. obywatelka, 657. obywatelka, 658. obywatelka, 659. obywatelka, 660. obywatelka, 661. obywatelka, 662. obywatelka, 663. obywatelka, 664. obywatelka, 665. obywatelka, 666. obywatelka, 667. obywatelka, 668. obywatelka, 669. obywatelka, 670. obywatelka, 671. obywatelka, 672. obywatelka, 673. obywatelka, 674. obywatelka, 675. obywatelka, 676. obywatelka, 677. obywatelka, 678. obywatelka, 679. obywatelka, 680. obywatelka, 681. obywatelka, 682. obywatelka, 683. obywatelka, 684. obywatelka, 685. obywatelka, 686. obywatelka, 687. obywatelka, 688. obywatelka, 689. obywatelka, 690. obywatelka, 691. obywatelka, 692. obywatelka, 693. obywatelka, 694. obywatelka, 695. obywatelka, 696. obywatelka, 697. obywatelka, 698. obywatelka, 699. obywatelka, 700. obywatelka, 701. obywatelka, 702. obywatelka, 703. obywatelka, 704. obywatelka, 705. obywatelka, 706. obywatelka, 707. obywatelka, 708. obywatelka, 709. obywatelka, 710. obywatelka, 711. obywatelka, 712. obywatelka, 713. obywatelka, 714. obywatelka, 715. obywatelka, 716. obywatelka, 717. obywatelka, 718. obywatelka, 719. obywatelka, 720. obywatelka, 721. obywatelka, 722. obywatelka, 723. obywatelka, 724. obywatelka, 725. obywatelka, 726. obywatelka, 727. obywatelka, 728. obywatelka, 729. obywatelka, 730. obywatelka, 731. obywatelka, 732. obywatelka, 733. obywatelka, 734. obywatelka, 735. obywatelka, 736. obywatelka, 737. obywatelka, 738. obywatelka, 739. obywatelka, 740. obywatelka, 741. obywatelka, 742. obywatelka, 743. obywatelka, 744. obywatelka, 745. obywatelka, 746. obywatelka, 747. obywatelka, 748. obywatelka, 749. obywatelka, 750. obywatelka, 751. obywatelka, 752. obywatelka, 753. obywatelka, 754. obywatelka, 755. obywatelka, 756. obywatelka, 757. obywatelka, 758. obywatelka, 759. obywatelka, 760. obywatelka, 761. obywatelka, 762. obywatelka, 763. obywatelka, 764. obywatelka, 765. obywatelka, 766. obywatelka, 767. obywatelka, 768. obywatelka, 769. obywatelka, 770. obywatelka, 771. obywatelka, 772. obywatelka, 773. obywatelka, 774. obywatelka, 775. obywatelka, 776. obywatelka, 777. obywatelka, 778. obywatelka, 779. obywatelka, 780. obywatelka, 781. obywatelka, 782. obywatelka, 783. obywatelka, 784. obywatelka, 785. obywatelka, 786. obywatelka, 787. obywatelka, 788. obywatelka, 789. obywatelka, 790. obywatelka, 791. obywatelka, 792. obywatelka, 793. obywatelka, 794. obywatelka, 795. obywatelka, 796. obywatelka, 797. obywatelka, 798. obywatelka, 799. obywatelka, 800. obywatelka, 801. obywatelka, 802. obywatelka, 803. obywatelka, 804. obywatelka, 805. obywatelka, 806. obywatelka, 807. obywatelka, 808. obywatelka, 809. obywatelka, 810. obywatelka, 811. obywatelka, 812. obywatelka, 813. obywatelka, 814. obywatelka, 815. obywatelka, 816. obywatelka, 817. obywatelka, 818. obywatelka, 819. obywatelka, 820. obywatelka, 821. obywatelka, 822. obywatelka, 823. obywatelka, 824. obywatelka, 825. obywatelka, 826. obywatelka, 827. obywatelka, 828. obywatelka, 829. obywatelka, 830. obywatelka, 831. obywatelka, 832. obywatelka, 833. obywatelka, 834. obywatelka, 835. obywatelka, 836. obywatelka, 837. obywatelka, 838. obywatelka, 839. obywatelka, 840. obywatelka, 841. obywatelka, 842. obywatelka, 843. obywatelka, 844. obywatelka, 845. obywatelka, 846. obywatelka, 847. obywatelka, 848. obywatelka, 849. obywatelka, 850. obywatelka, 851. obywatelka, 852. obywatelka, 853. obywatelka, 854. obywatelka, 855. obywatelka, 856. obywatelka, 857. obywatelka, 858. obywatelka, 859. obywatelka, 860. obywatelka, 861. obywatelka, 862. obywatelka, 863. obywatelka, 864. obywatelka, 865. obywatelka, 866. obywatelka, 867. obywatelka, 868. obywatelka, 869. obywatelka, 870. obywatelka, 871. obywatelka, 872. obywatelka, 873. obywatelka, 874. obywatelka, 875. obywatelka, 876. obywatelka, 877. obywatelka, 878. obywatelka, 879. obywatelka, 880. obywatelka, 881. obywatelka, 882. obywatelka, 883. obywatelka, 884. obywatelka, 885. obywatelka, 886. obywatelka, 887. obywatelka, 888. obywatelka, 889. obywatelka, 890. obywatelka, 891. obywatelka, 892. obywatelka, 893. obywatelka, 894. obywatelka, 895. obywatelka, 896. obywatelka, 897. obywatelka, 898. obywatelka, 899. obywatelka, 900. obywatelka, 901. obywatelka, 902. obywatelka, 903. obywatelka, 904. obywatelka, 905. obywatelka, 906. obywatelka, 907. obywatelka, 908. obywatelka, 909. obywatelka, 910. obywatelka, 911. obywatelka, 912. obywatelka, 913. obywatelka, 914. obywatelka, 915. obywatelka, 916. obywatelka, 917. obywatelka, 918. obywatelka, 919. obywatelka, 920. obywatelka, 921. obywatelka, 922. obywatelka, 923. obywatelka, 924. obywatelka, 925. obywatelka, 926. obywatelka, 927. obywatelka, 928. obywatelka, 929. obywatelka, 930. obywatelka, 931. obywatelka, 932. obywatelka, 933. obywatelka, 934. obywatelka, 935. obywatelka, 936. obywatelka, 937. obywatelka, 938. obywatelka, 939. obywatelka, 940. obywatelka, 941. obywatelka, 942. obywatelka, 943. obywatelka, 944. obywatelka, 945. obywatelka, 946. obywatelka, 947. obywatelka, 948. obywatelka, 949. obywatelka, 950. obywatelka, 951. obywatelka, 952. obywatelka, 953. obywatelka, 954. obywatelka, 955. obywatelka, 956. obywatelka, 957. obywatelka, 958. obywatelka, 959. obywatelka, 960. obywatelka, 961. obywatelka, 962. obywatelka, 963. obywatelka, 964. obywatelka, 965. obywatelka, 966. obywatelka, 967. obywatelka, 968. obywatelka, 969. obywatelka, 970. obywatelka, 971. obywatelka, 972. obywatelka, 973. ob

ZNAJAWALBIEBRZYPIISY

WCIORAJ IDUŚ

Kandydaci do Miejsko-Gminnej Rady Narodowej w Grąjewie jako pierwsi w woj. łomżyńskim zakończyli trzecią rundę przedwyborczych spotkań z wyborcami. Do 40 mandatów rady kandyduje 110 osób.

Dwa pytania od mieszkańców Janczewa (gm. Wizna) do RDP Łomża: dlaczego do 40 lat przechodzą przez ich wieś droga wojewódzka nie doczekała się remontu? Dlaczego od półtora miesiąca Urząd Gminy czeka na odpowiedź w tej sprawie?

Piątą i szóstą w tym roku książeczkę mieszkaniową ufundowali wychowankom Domu Dziecka w Łomży żołnierze z jednostki z Warszawskiego Okręgu Wojskowego i myśliwi łomżyńskiego koła łowieckiego „Bażant”. Otarodawcami poprzednich były: LZPB „Narew”, WZSR, „Samopomoc Chłopska” oraz Stowarzyszenie Pomocy Mieszkaniowej dla Sierot w Poznaniu.

Trzej kandydaci do Gminnej Rady Narodowej w Piatnicy: Mieczysław Konopka, Henryk Odachowski i Tadeusz Pawłowski z Elżbicina już dziś — niezależnie od wyników wyborów — zapraszają swych wyborców 19 czerwca na powybórczą zabawę.

Jaki socjalizm? Tytuł książki prof. M. Guleczyńskiego będzie jednocześnie tematem piątkowego (godz. 10) forum młodej kadry, które odbędzie się z udziałem autora w sali KW PZPR w Łomży. (jfb)

Kalendarz spotkań przedstawicieli władz

Przed wszystkim wysłuchać opinii społecznej

Jedną z podstawowych zasad działania łomżyńskich władz polityczno-administracyjnych jest bezpośredni kontakt z mieszkańcami województwa w miejscu pracy i zamieszkania. Obecnie szczególnie uważnie przysłuchują się opiniom mieszkańców wyrażanych podczas zebrań wyborczych.

I sekretarz KW — Mieczysław Czerniakowski jutro (10 bm.) uczestniczyć będzie w forum młodej kadry, w sobotę natomiast jedzie do Szczuczyna, gdzie uczestniczyć będzie w spotkaniu z kandydatami na radnych.

Sekretarz KW — Mieczysław Brzeziński uda się w piątek do Nowogrodu, gdzie także uczestniczyć ma w zebraniu wyborczym.

W niedzielę (12 bm.) z mieszkańcami Dobregołasu (gm. Zbójna) spotka się sekretarz KW — Henryk Białobrzewski. Sekretarz KW — Jan Jamiolkowski uczestniczyć będzie w zebraniach wyborczych we wsiach Niewkowo (9 bm.) i Trzaski (10 bm.).

Wojewoda — Marek Strzaliński uda się w piątek (10 bm.) do Ciechanowca, gdzie spotka się z wyborcami w GS.

Prezes WK ZSL — Hilary Karwowski spotka się dziś z mieszkańcami wsi Kamińskie (gm. Szepietów), a w niedzielę — wsi Stanisławowo (gm. Zbójna), natomiast sekretarz WK ZSL — Mirosław Anaszkowski uczestniczyć będzie w zebraniach w Nowodworach (gm. Ciechanowiec) (10 bm.) i w Wasoszu.

Przewodniczący WK SD — Mieczysław Gierłowski spotka się w niedzielę z mieszkańcami Danówki (gm. Grajewo), a w poniedziałek z pracownikami OBM Kolin. (tek)

W niedzielę (12 bm.) z mieszkańcami Dobregołasu (gm. Zbójna) spotka się sekretarz KW — Henryk Białobrzewski.

Prezes WK ZSL — Hilary Karwowski spotka się dziś z mieszkańcami wsi Kamińskie (gm. Szepietów), a w niedzielę — wsi Stanisławowo (gm. Zbójna), natomiast sekretarz WK ZSL — Mirosław Anaszkowski uczestniczyć będzie w zebraniach w Nowodworach (gm. Ciechanowiec) (10 bm.) i w Wasoszu.

Przewodniczący WK SD — Mieczysław Gierłowski spotka się w niedzielę z mieszkańcami Danówki (gm. Grajewo), a w poniedziałek z pracownikami OBM Kolin. (tek)

W niedzielę (12 bm.) z mieszkańcami Dobregołasu (gm. Zbójna) spotka się sekretarz KW — Henryk Białobrzewski.

Prezes WK ZSL — Hilary Karwowski spotka się dziś z mieszkańcami wsi Kamińskie (gm. Szepietów), a w niedzielę — wsi Stanisławowo (gm. Zbójna), natomiast sekretarz WK ZSL — Mirosław Anaszkowski uczestniczyć będzie w zebraniach w Nowodworach (gm. Ciechanowiec) (10 bm.) i w Wasoszu.

Przewodniczący WK SD — Mieczysław Gierłowski spotka się w niedzielę z mieszkańcami Danówki (gm. Grajewo), a w poniedziałek z pracownikami OBM Kolin. (tek)

W niedzielę (12 bm.) z mieszkańcami Dobregołasu (gm. Zbójna) spotka się sekretarz KW — Henryk Białobrzewski.

Prezes WK ZSL — Hilary Karwowski spotka się dziś z mieszkańcami wsi Kamińskie (gm. Szepietów), a w niedzielę — wsi Stanisławowo (gm. Zbójna), natomiast sekretarz WK ZSL — Mirosław Anaszkowski uczestniczyć będzie w zebraniach w Nowodworach (gm. Ciechanowiec) (10 bm.) i w Wasoszu.

Przewodniczący WK SD — Mieczysław Gierłowski spotka się w niedzielę z mieszkańcami Danówki (gm. Grajewo), a w poniedziałek z pracownikami OBM Kolin. (tek)

W niedzielę (12 bm.) z mieszkańcami Dobregołasu (gm. Zbójna) spotka się sekretarz KW — Henryk Białobrzewski.

Prezes WK ZSL — Hilary Karwowski spotka się dziś z mieszkańcami wsi Kamińskie (gm. Szepietów), a w niedzielę — wsi Stanisławowo (gm. Zbójna), natomiast sekretarz WK ZSL — Mirosław Anaszkowski uczestniczyć będzie w zebraniach w Nowodworach (gm. Ciechanowiec) (10 bm.) i w Wasoszu.

Inicjatywa KM PZPR w Łomży

Pomóżmy sobie sami!

Zaczęło się od pytania GRZEGORZA FLEJTERA, I sekretarza KM PZPR w Łomży pod adresem sekretarzy POP i komitetów zakładowych: czy odstąpiłby na miejskie konto Narodowego Czynu Pomocy Szkole przynajmniej połowę dziesięcioprocentowego odpisu od składek członkowskich, który pozostaje do dyspozycji organizacji partyjnych. Po to by rozpocząć w czynie społecznym budowę Szkoły Podstawowej nr 11 w Łomży. Pomysłodawcą odpowiadał się za budowę obiektu według typowego PRON-owskiego projektu, a to dlatego, by jak najszybciej problem rozwiązać i niepotrzebnie cennego społecznikowskiego grosza na dodatkowe dokumentacje nie tracić.

Idea chwyciła! Do końca maja popyrła jak prawie wszystkie organizacje partyjne Łomży. Członkowie PZPR wielu zakładów pracy zadeklarowali ponadto dobrowolne comiesięczne wpłaty. Jest to niewątpliwie piękny przykład śpieszenia z bezinteresowną pomocą tam, gdzie jest ona najbardziej potrzebna. A dziełom Łomży jest ona wręcz nieodzowna, bowiem położona w tej dzielnicy miasta szkoła dostawia pięć w szwach. SP nr 5 była budowana dla 400 uczniów, a obecnie musi pomieścić trzykrotnie więcej!

Trudności narastają z roku na rok — stwierdza dyrektorka — Teresa Koćwin. — Przybywa oddziałów nuczania początkowego i przedszkolnego. Zwiększamy liczbę uczniów w poszczególnych

klasach do 36. W stołówce musimy prowadzić zajęcia wychowawcze, a lekcje wychowania fizycznego na korytarzu...

Teresa Koćwin sama się dziwi, jak szybko urosły nowe osiedla w łomżyńskiej dzielnicy. W szkole uczy już prawie trzydziście lat. Jeszcze w 1973 r. było tu pusto. Dziś przebiegała jednorodzinna domy, których właściciele nie szczędzą jednak szkole pomocy.

Rzemieślnicy — Tadeusz Dąbkowski i Jan Mieczkowski zadeklarowali terrazyt na odnowienie ścian, zakładając cement. Bogdan i Marek Chomańscy przywieźli 10 płyt formkowych, z których każda kosztuje 50 tys. złotych. Nie szczędzą też grosza na potrzeby szkoły Łomżyńska Za-

klasy do 36. W stołówce musimy prowadzić zajęcia wychowawcze, a lekcje wychowania fizycznego na korytarzu...

Teresa Koćwin sama się dziwi, jak szybko urosły nowe osiedla w łomżyńskiej dzielnicy. W szkole uczy już prawie trzydziście lat. Jeszcze w 1973 r. było tu pusto. Dziś przebiegała jednorodzinna domy, których właściciele nie szczędzą jednak szkole pomocy.

Rzemieślnicy — Tadeusz Dąbkowski i Jan Mieczkowski zadeklarowali terrazyt na odnowienie ścian, zakładając cement. Bogdan i Marek Chomańscy przywieźli 10 płyt formkowych, z których każda kosztuje 50 tys. złotych. Nie szczędzą też grosza na potrzeby szkoły Łomżyńska Za-

klasy do 36. W stołówce musimy prowadzić zajęcia wychowawcze, a lekcje wychowania fizycznego na korytarzu...

Teresa Koćwin sama się dziwi, jak szybko urosły nowe osiedla w łomżyńskiej dzielnicy. W szkole uczy już prawie trzydziście lat. Jeszcze w 1973 r. było tu pusto. Dziś przebiegała jednorodzinna domy, których właściciele nie szczędzą jednak szkole pomocy.

Rzemieślnicy — Tadeusz Dąbkowski i Jan Mieczkowski zadeklarowali terrazyt na odnowienie ścian, zakładając cement. Bogdan i Marek Chomańscy przywieźli 10 płyt formkowych, z których każda kosztuje 50 tys. złotych. Nie szczędzą też grosza na potrzeby szkoły Łomżyńska Za-

klasy do 36. W stołówce musimy prowadzić zajęcia wychowawcze, a lekcje wychowania fizycznego na korytarzu...

Teresa Koćwin sama się dziwi, jak szybko urosły nowe osiedla w łomżyńskiej dzielnicy. W szkole uczy już prawie trzydziście lat. Jeszcze w 1973 r. było tu pusto. Dziś przebiegała jednorodzinna domy, których właściciele nie szczędzą jednak szkole pomocy.

Rzemieślnicy — Tadeusz Dąbkowski i Jan Mieczkowski zadeklarowali terrazyt na odnowienie ścian, zakładając cement. Bogdan i Marek Chomańscy przywieźli 10 płyt formkowych, z których każda kosztuje 50 tys. złotych. Nie szczędzą też grosza na potrzeby szkoły Łomżyńska Za-

klasy do 36. W stołówce musimy prowadzić zajęcia wychowawcze, a lekcje wychowania fizycznego na korytarzu...

Teresa Koćwin sama się dziwi, jak szybko urosły nowe osiedla w łomżyńskiej dzielnicy. W szkole uczy już prawie trzydziście lat. Jeszcze w 1973 r. było tu pusto. Dziś przebiegała jednorodzinna domy, których właściciele nie szczędzą jednak szkole pomocy.

Rzemieślnicy — Tadeusz Dąbkowski i Jan Mieczkowski zadeklarowali terrazyt na odnowienie ścian, zakładając cement. Bogdan i Marek Chomańscy przywieźli 10 płyt formkowych, z których każda kosztuje 50 tys. złotych. Nie szczędzą też grosza na potrzeby szkoły Łomżyńska Za-

klasy do 36. W stołówce musimy prowadzić zajęcia wychowawcze, a lekcje wychowania fizycznego na korytarzu...

Teresa Koćwin sama się dziwi, jak szybko urosły nowe osiedla w łomżyńskiej dzielnicy. W szkole uczy już prawie trzydziście lat. Jeszcze w 1973 r. było tu pusto. Dziś przebiegała jednorodzinna domy, których właściciele nie szczędzą jednak szkole pomocy.

Rzemieślnicy — Tadeusz Dąbkowski i Jan Mieczkowski zadeklarowali terrazyt na odnowienie ścian, zakładając cement. Bogdan i Marek Chomańscy przywieźli 10 płyt formkowych, z których każda kosztuje 50 tys. złotych. Nie szczędzą też grosza na potrzeby szkoły Łomżyńska Za-

klasy do 36. W stołówce musimy prowadzić zajęcia wychowawcze, a lekcje wychowania fizycznego na korytarzu...

Teresa Koćwin sama się dziwi, jak szybko urosły nowe osiedla w łomżyńskiej dzielnicy. W szkole uczy już prawie trzydziście lat. Jeszcze w 1973 r. było tu pusto. Dziś przebiegała jednorodzinna domy, których właściciele nie szczędzą jednak szkole pomocy.

Rzemieślnicy — Tadeusz Dąbkowski i Jan Mieczkowski zadeklarowali terrazyt na odnowienie ścian, zakładając cement. Bogdan i Marek Chomańscy przywieźli 10 płyt formkowych, z których każda kosztuje 50 tys. złotych. Nie szczędzą też grosza na potrzeby szkoły Łomżyńska Za-

klasy do 36. W stołówce musimy prowadzić zajęcia wychowawcze, a lekcje wychowania fizycznego na korytarzu...

Teresa Koćwin sama się dziwi, jak szybko urosły nowe osiedla w łomżyńskiej dzielnicy. W szkole uczy już prawie trzydziście lat. Jeszcze w 1973 r. było tu pusto. Dziś przebiegała jednorodzinna domy, których właściciele nie szczędzą jednak szkole pomocy.

Rzemieślnicy — Tadeusz Dąbkowski i Jan Mieczkowski zadeklarowali terrazyt na odnowienie ścian, zakładając cement. Bogdan i Marek Chomańscy przywieźli 10 płyt formkowych, z których każda kosztuje 50 tys. złotych. Nie szczędzą też grosza na potrzeby szkoły Łomżyńska Za-

klasy do 36. W stołówce musimy prowadzić zajęcia wychowawcze, a lekcje wychowania fizycznego na korytarzu...

Teresa Koćwin sama się dziwi, jak szybko urosły nowe osiedla w łomżyńskiej dzielnicy. W szkole uczy już prawie trzydziście lat. Jeszcze w 1973 r. było tu pusto. Dziś przebiegała jednorodzinna domy, których właściciele nie szczędzą jednak szkole pomocy.

Rzemieślnicy — Tadeusz Dąbkowski i Jan Mieczkowski zadeklarowali terrazyt na odnowienie ścian, zakładając cement. Bogdan i Marek Chomańscy przywieźli 10 płyt formkowych, z których każda kosztuje 50 tys. złotych. Nie szczędzą też grosza na potrzeby szkoły Łomżyńska Za-

klasy do 36. W stołówce musimy prowadzić zajęcia wychowawcze, a lekcje wychowania fizycznego na korytarzu...

Teresa Koćwin sama się dziwi, jak szybko urosły nowe osiedla w łomżyńskiej dzielnicy. W szkole uczy już prawie trzydziście lat. Jeszcze w 1973 r. było tu pusto. Dziś przebiegała jednorodzinna domy, których właściciele nie szczędzą jednak szkole pomocy.

Rzemieślnicy — Tadeusz Dąbkowski i Jan Mieczkowski zadeklarowali terrazyt na odnowienie ścian, zakładając cement. Bogdan i Marek Chomańscy przywieźli 10 płyt formkowych, z których każda kosztuje 50 tys. złotych. Nie szczędzą też grosza na potrzeby szkoły Łomżyńska Za-

klasy do 36. W stołówce musimy prowadzić zajęcia wychowawcze, a lekcje wychowania fizycznego na korytarzu...

Teresa Koćwin sama się dziwi, jak szybko urosły nowe osiedla w łomżyńskiej dzielnicy. W szkole uczy już prawie trzydziście lat. Jeszcze w 1973 r. było tu pusto. Dziś przebiegała jednorodzinna domy, których właściciele nie szczędzą jednak szkole pomocy.

Rzemieślnicy — Tadeusz Dąbkowski i Jan Mieczkowski zadeklarowali terrazyt na odnowienie ścian, zakładając cement. Bogdan i Marek Chomańscy przywieźli 10 płyt formkowych, z których każda kosztuje 50 tys. złotych. Nie szczędzą też grosza na potrzeby szkoły Łomżyńska Za-

klady Przemysłu Bawełnianego „Narew” — dotują działalność komitetu rodzicielskiego — około 300 tysięcy złotych rocznie. Łomżyńskie Zakłady Spółdzielcze podarowały szkoły komputer. Rodzice uczniów klasy szóstej „D” kopią rowy i zakładają drenaż, by w czasie deszczu woda nie zalewała szkolnego boiska. 300 tys. zł przekazali na potrzeby szkoły Komitet Osiedlowy nr 8. Trwa remont obiektu. Ekipa fachowców reperuje dach.

Przykłady społecznikowskiej sprawy można mnożyć.

— Nowa szkoła w Łomży — stwierdza Mikołaj Jednacy, inspektor Oświaty i Wychowania w Łomży — jest bardzo potrzebna, gdyż w zawrotnym tempie rośnie krzywa demograficzna. W 1981 r. urodziło się w tej dzielnicy 189 dzieci, w 1982 — 202, w 1986 — 227. Nową szkołę przewidziano w planie zagospodarowania przestrzennego do roku 2000. Znacznie szybciej rosną jednak nowe domy zasiedlane w większości przez młode rodziny z dziećmi. Jedyną szansą na zapewnienie im godziwych warunków nauki jest budowa szkoły w czynie społecznym.

STANISŁAW ZIELIŃSKI

10 lat Łomżyńskiej Orkiestry Kameralnej

W tonacji F-dur i nie tylko

Dziesięciolecie, a taki właśnie okres działalności zamyka obecnie ŁOMŻYŃSKA ORKIESTRA KAMERALNA. Jest z reguły okazją do bilansu. W przypadku ŁOK można go dokonywać z pozycji słuchaczy, którym muzykę dostarczali okazję do poznania co wartościowszych pozycji światowego i krajowego repertuaru; można też — z punktu widzenia wartości, o które wzbogaciła ofertę kulturalną proponowaną mieszkańcom Łomżyńskiego. Spróbujmy więc to podliczyć.

W okresie pierwszych dziesięciu lat ŁOK koncertowała 627 razy, w tym blisko 500 — dla młodzieży szkolnej. Zaczynała od 36 koncertów w ciągu roku, dochodząc w minionym roku do prawie 100. Wystraszona ich liczbą nie była, bo 185 tys. osób, a zatem — gdyby rzecz całą sprowadzić do statystyki — połowa mieszkańców województwa.

Stan osobowy ŁOK to 19 muzyków, z których część związana jest z orkiestrą od pierwszych prób. Są to: Jan Bońiewicz, Jan Zagaj, Wa-

claw Wołak, Witold Lisiecki, Waldemar Borsiewicz i „spóźniony” o kilka miesięcy — Henryk Szewdo. Nie ma jednak co ukrywać, że ŁOK nie bez radości przyjąłaby kwartet młodych, którego od pewnego czasu brakuje. Gdyby natomiast policzyć wszystkich, którzy przetrwali się przed pulpitami dyrygentów ŁOK, wyszłaby liczba 52, a więc w zupełności wystarczająca na powołanie wielkiej orkiestry symfonicznej.

Niestety, muzycy odchodzą z orkiestry z różnych przyczyn. Rzadko z powodu braku mieszkań — w tym względzie miejscowe władze konsekwentnie wywiązują się z zobowiązań wobec muzyków, wybierających Łomżę na swoje miejsce. Może więc decydującym powodem jest po prostu brak sali koncertowej? Orkiestra — gra najczę-

ściej w zbyty wielkiej, jak na potrzeby kameralistów, sali. Urzędu Wojewódzkiego lub za małe — auli Szkoły Muzycznej w Łomży. Gdyby szukać prezentu z okazji dziesięciolecia, na pewno najlepszym zostaby przyjęty przydział lokum. Cenne jest jednak to, że doczekali się przynajmniej realnej obietnicy: mają przejąć pomieszczenie po Wojewódzkiej Bibliotece Publicznej, która wyprowadzi się do własnego budynku w 1990 r.

10-lecie, jak na dobre tradycje przysłało, odnotowane zostanie okolicznościowym koncertem, który odbędzie się 9 czerwca, br. w auli PSM. Program zawiera cztery pozycje: etuda na orkiestrę — Henryka Czyż, koncert na dwa flety — Domenico Cimarosa, koncert na kontrabas — G-dur — Domenico Dragonetti, koncert fortepianowy F-moll op. 21 — Fryderyka Chopina. Wśród wykonawców zaprezentują się: Maria Korrecka — fortepian, Anna Bartkiewicz — Krystyna Golaszewska — flet, Bogdan Szczepański — kontrabas, a dyryżować będą Henryk Szewdo oraz Bogusław Kręglewski. (nom)

10-lecie, jak na dobre tradycje przysłało, odnotowane zostanie okolicznościowym koncertem, który odbędzie się 9 czerwca, br. w auli PSM. Program zawiera cztery pozycje: etuda na orkiestrę — Henryka Czyż, koncert na dwa flety — Domenico Cimarosa, koncert na kontrabas — G-dur — Domenico Dragonetti, koncert fortepianowy F-moll op. 21 — Fryderyka Chopina. Wśród wykonawców zaprezentują się: Maria Korrecka — fortepian, Anna Bartkiewicz — Krystyna Golaszewska — flet, Bogdan Szczepański — kontrabas, a dyryżować będą Henryk Szewdo oraz Bogusław Kręglewski. (nom)

10-lecie, jak na dobre tradycje przysłało, odnotowane zostanie okolicznościowym koncertem, który odbędzie się 9 czerwca, br. w auli PSM. Program zawiera cztery pozycje: etuda na orkiestrę — Henryka Czyż, koncert na dwa flety — Domenico Cimarosa, koncert na kontrabas — G-dur — Domenico Dragonetti, koncert fortepianowy F-moll op. 21 — Fryderyka Chopina. Wśród wykonawców zaprezentują się: Maria Korrecka — fortepian, Anna Bartkiewicz — Krystyna Golaszewska — flet, Bogdan Szczepański — kontrabas, a dyryżować będą Henryk Szewdo oraz Bogusław Kręglewski. (nom)

10-lecie, jak na dobre tradycje przysłało, odnotowane zostanie okolicznościowym koncertem, który odbędzie się 9 czerwca, br. w auli PSM. Program zawiera cztery pozycje: etuda na orkiestrę — Henryka Czyż, koncert na dwa flety — Domenico Cimarosa, koncert na kontrabas — G-dur — Domenico Dragonetti, koncert fortepianowy F-moll op. 21 — Fryderyka Chopina. Wśród wykonawców zaprezentują się: Maria Korrecka — fortepian, Anna Bartkiewicz — Krystyna Golaszewska — flet, Bogdan Szczepański — kontrabas, a dyryżować będą Henryk Szewdo oraz Bogusław Kręglewski. (nom)

10-lecie, jak na dobre tradycje przysłało, odnotowane zostanie okolicznościowym koncertem, który odbędzie się 9 czerwca, br. w auli PSM. Program zawiera cztery pozycje: etuda na orkiestrę — Henryka Czyż, koncert na dwa flety — Domenico Cimarosa, koncert na kontrabas — G-dur — Domenico Dragonetti, koncert fortepianowy F-moll op. 21 — Fryderyka Chopina. Wśród wykonawców zaprezentują się: Maria Korrecka — fortepian, Anna Bartkiewicz — Krystyna Golaszewska — flet, Bogdan Szczepański — kontrabas, a dyryżować będą Henryk Szewdo oraz Bogusław Kręglewski. (nom)

10-lecie, jak na dobre tradycje przysłało, odnotowane zostanie okolicznościowym koncertem, który odbędzie się 9 czerwca, br. w auli PSM. Program zawiera cztery pozycje: etuda na orkiestrę — Henryka Czyż, koncert na dwa flety — Domenico Cimarosa, koncert na kontrabas — G-dur — Domenico Dragonetti, koncert fortepianowy F-moll op. 21 — Fryderyka Chopina. Wśród wykonawców zaprezentują się: Maria Korrecka — fortepian, Anna Bartkiewicz — Krystyna Golaszewska — flet, Bogdan Szczepański — kontrabas, a dyryżować będą Henryk Szewdo oraz Bogusław Kręglewski. (nom)

10-lecie, jak na dobre tradycje przysłało, odnotowane zostanie okolicznościowym koncertem, który odbędzie się 9 czerwca, br. w auli PSM. Program zawiera cztery pozycje: etuda na orkiestrę — Henryka Czyż, koncert na dwa flety — Domenico Cimarosa, koncert na kontrabas — G-dur — Domenico Dragonetti, koncert fortepianowy F-moll op. 21 — Fryderyka Chopina. Wśród wykonawców zaprezentują się: Maria Korrecka — fortepian, Anna Bartkiewicz — Krystyna Golaszewska — flet, Bogdan Szczepański — kontrabas, a dyryżować będą Henryk Szewdo oraz Bogusław Kręglewski. (nom)

10-lecie, jak na dobre tradycje przysłało, odnotowane zostanie okolicznościowym koncertem, który odbędzie się 9 czerwca, br. w auli PSM. Program zawiera cztery pozycje: etuda na orkiestrę — Henryka Czyż, koncert na dwa flety — Domenico Cimarosa, koncert na kontrabas — G-dur — Domenico Dragonetti, koncert fortepianowy F-moll op. 21 — Fryderyka Chopina. Wśród wykonawców zaprezentują się: Maria Korrecka — fortepian, Anna Bartkiewicz — Krystyna Golaszewska — flet, Bogdan Szczepański — kontrabas, a dyryżować będą Henryk Szewdo oraz Bogusław Kręglewski. (nom)

10-lecie, jak na dobre tradycje przysłało, odnotowane zostanie okolicznościowym koncertem, który odbędzie się 9 czerwca, br. w auli PSM. Program zawiera cztery pozycje: etuda na orkiestrę — Henryka Czyż, koncert na dwa flety — Domenico Cimarosa, koncert na kontrabas — G-dur — Domenico Dragonetti, koncert fortepianowy F-moll op. 21 — Fryderyka Chopina. Wśród wykonawców zaprezentują się: Maria Korrecka — fortepian, Anna Bartkiewicz — Krystyna Golaszewska — flet, Bogdan Szczepański — kontrabas, a dyryżować będą Henryk Szewdo oraz Bogusław Kręglewski. (nom)

10-lecie, jak na dobre tradycje przysłało, odnotowane zostanie okolicznościowym koncertem, który odbędzie się 9 czerwca, br. w auli PSM. Program zawiera cztery pozycje: etuda na orkiestrę — Henryka Czyż, koncert na dwa flety — Domenico Cimarosa, koncert na kontrabas — G-dur — Domenico Dragonetti, koncert fortepianowy F-moll op. 21 — Fryderyka Chopina. Wśród wykonawców zaprezentują się: Maria Korrecka — fortepian, Anna Bartkiewicz — Krystyna Golaszewska — flet, Bogdan Szczepański — kontrabas, a dyryżować będą Henryk Szewdo oraz Bogusław Kręglewski. (nom)

10-lecie, jak na dobre tradycje przysłało, odnotowane zostanie okolicznościowym koncertem, który odbędzie się 9 czerwca, br. w auli PSM. Program zawiera cztery pozycje: etuda na orkiestrę — Henryka Czyż, koncert na dwa flety — Domenico Cimarosa, koncert na kontrabas — G-dur — Domenico Dragonetti, koncert fortepianowy F-moll op. 21 — Fryderyka Chopina. Wśród wykonawców zaprezentują się: Maria Korrecka — fortepian, Anna Bartkiewicz — Krystyna Golaszewska — flet, Bogdan Szczepański — kontrabas, a dyryżować będą Henryk Szewdo oraz Bogusław Kręglewski. (nom)

10-lecie, jak na dobre tradycje przysłało, odnotowane zostanie okolicznościowym koncertem, który odbędzie się 9 czerwca, br. w auli PSM. Program zawiera cztery pozycje: etuda na orkiestrę — Henryka Czyż, koncert na dwa flety — Domenico Cimarosa, koncert na kontrabas — G-dur — Domenico Dragonetti, koncert fortepianowy F-moll op. 21 — Fryderyka Chopina. Wśród wykonawców zaprezentują się: Maria Korrecka — fortepian, Anna Bartkiewicz — Krystyna Golaszewska — flet, Bogdan Szczepański — kontrabas, a dyryżować będą Henryk Szewdo oraz Bogusław Kręglewski. (nom)

10-lecie, jak na dobre tradycje przysłało, odnotowane zostanie okolicznościowym koncertem, który odbędzie się 9 czerwca, br. w auli PSM. Program zawiera cztery pozycje: etuda na orkiestrę — Henryka Czyż, koncert na dwa flety — Domenico Cimarosa, koncert na kontrabas — G-dur — Domenico Dragonetti, koncert fortepianowy F-moll op. 21 — Fryderyka Chopina. Wśród wykonawców zaprezentują się: Maria Korrecka — fortepian, Anna Bartkiewicz — Krystyna Golaszewska — flet, Bogdan Szczepański — kontrabas, a dyryżować będą Henryk Szewdo oraz Bogusław Kręglewski. (nom)

10-lecie, jak na dobre tradycje przysłało, odnotowane zostanie okolicznościowym koncertem, który odbędzie się 9 czerwca, br. w auli PSM. Program zawiera cztery pozycje: etuda na orkiestrę — Henryka Czyż, koncert na dwa flety — Domenico Cimarosa, koncert na kontrabas — G-dur — Domenico Dragonetti, koncert fortepianowy F-moll op. 21 — Fryderyka Chopina. Wśród wykonawców zaprezentują się: Maria Korrecka — fortepian, Anna Bartkiewicz — Krystyna Golaszewska — flet, Bogdan Szczepański — kontrabas, a dyryżować będą Henryk Szewdo oraz Bogusław Kręglewski. (nom)

10-lecie, jak na dobre tradycje przysłało, odnotowane zostanie okolicznościowym koncertem, który odbędzie się 9 czerwca, br. w auli PSM. Program zawiera cztery pozycje: etuda na orkiestrę — Henryka Czyż, koncert na dwa flety — Domenico Cimarosa, koncert na kontrabas — G-dur — Domenico Dragonetti, koncert fortepianowy F-moll op. 21 — Fryderyka Chopina. Wśród wykonawców zaprezentują się: Maria Korrecka — fortepian, Anna Bartkiewicz — Krystyna Golaszewska — flet, Bogdan Szczepański — kontrabas, a dyryżować będą Henryk Szewdo oraz Bogusław Kręglewski. (nom)

10-lecie, jak na dobre tradycje przysłało, odnotowane zostanie okolicznościowym koncertem, który odbędzie się 9 czerwca, br. w auli PSM. Program zawiera cztery pozycje: etuda na orkiestrę — Henryka Czyż, koncert na dwa flety — Domenico Cimarosa, koncert na kontrabas — G-dur — Domenico Dragonetti, koncert fortepianowy F-moll op. 21 — Fryderyka Chopina. Wśród wykonawców zaprezentują się: Maria Korrecka — fortepian, Anna Bartkiewicz — Krystyna Golaszewska — flet, Bogdan Szczepański — kontrabas, a dyryżować będą Henryk Szewdo oraz Bogusław Kręglewski. (nom)

10-lecie, jak na dobre tradycje przysłało, odnotowane zostanie okolicznościowym koncertem, który odbędzie się 9 czerwca, br. w auli PSM. Program zawiera cztery pozycje: etuda na orkiestrę — Henryka Czyż, koncert na dwa flety — Domenico Cimarosa, koncert na kontrabas — G-dur — Domenico Dragonetti, koncert fortepianowy F-moll op. 21 — Fryderyka Chopina. Wśród wykonawców zaprezentują się: Maria Korrecka — fortepian, Anna Bartkiewicz — Krystyna Golaszewska — flet, Bogdan Szczepański — kontrabas, a dyryżować będą Henryk Szewdo oraz Bogusław Kręglewski. (nom)

10-lecie, jak na dobre tradycje przysłało, odnotowane zostanie okolicznościowym koncertem, który odbędzie się 9 czerwca, br. w auli PSM. Program zawiera cztery pozycje: etuda na orkiestrę — Henryka Czyż, koncert na dwa flety — Domenico Cimarosa, koncert na kontrabas — G-dur — Domenico Dragonetti, koncert fortepianowy F-moll op. 21 — Fryderyka Chopina. Wśród wykonawców zaprezentują się: Maria Korrecka — fortepian, Anna Bartkiewicz — Krystyna Golaszewska — flet, Bogdan Szczepański — kontrabas, a dyryżować będą Henryk Szewdo oraz Bogusław Kręglewski. (nom)

O łamaniu spraw

Rozmowa ze STANISŁAWEM KUCZEWSKIM — kandydatem na radnego do GRN z okręgu numer 5 w gminie Wizna — aktualnym radnym tej rady.

— Zgodził się pan na kandydowanie po raz drugi. To znaczy, że odpowiada panu działalność w radzie?

— To nie jest takie proste. Byli w czasie mijającej kadencji chwili, gdy miałem już serdecznie dość tej funkcji. Tego zrobić nie wolno — bo to nie leży w kompetencji rady; tego znów nie można, bo nie ma pieniędzy, a tamto może by się zrobiło, ale znów nie można znaleźć wykonawców. Pracując w gospodarstwie rolniczym przyzwyczaiłem się do tego, że sam decyduje. A tu tyle hamulców... Miałem więc czasem — rzucę. I zajmę się tylko swoimi sprawami, ale natychmiast pytałem sam siebie: A dlaczego mam rezygnować? Mają mnie zlamac sprawę? Spróbuję ją sprawić zlamac...

— I udawało się panu?

—

