













Emanuel Ungaro, znakomity francuski projektant mody zachęca panie do chodzenia latem w takich oto strojach. Sukienki drapowane i mocno dopasowane trochę przypominają hinduskie sari.

CAF — Reuter

Najpopularniejsi pisarze

UNESCO opublikowało listę najcenniejszych przekładanych autorów. Na pierwszym miejscu znajduje się Lenin — 317 przekładów...

RELAKS

Telewizja oskarżona o nieobyczajność

Dwie brazylijskie sieci telewizyjne zostały oskarżone o nieobyczajność i brak moralności w związku z transmitowaniem scen przedstawiających nagich i półnagich ludzi...



ŻARTY I DOWCIPASY

Po śmierci mającego kupca jego dwaj synowie, nie odnalazszy testamentu, wszczęli zawiązać kłótnię o podział majątku...

W TELEWIZJI



W sobotę, 19 marca, w programie I telewizji przypomni nam sylwetkę znanego polskiego rysownika, grafika laureata wielu nagród krajowych i zagranicznych — JANA MARCIANA SZANCERA...



19 marca, w cyklu prezentującym starsze realizacje teatralne TV Antologia Dramatu Powszechnego, widzowie przypomną sobie sztukę A. Strindberga „Zabawa w ogień”...

19 marca, w stałym cyklu prezentującym znanych aktorów kina światowego pt. „W kręgu kina”...



19 marca, w stałym cyklu prezentującym znanych aktorów kina światowego pt. „W kręgu kina”...



W niedzielę, 20 marca, spotkanie z aktorami sprzed wojny i ze starymi lubianymi filmami polskimi...



ROZWIĄZANIE KRZYŻÓWKI Z NUMERU 69

POZIOMO: 1) mityczny olbrzym z jednym okiem, 5) wiaderko na mleko, 8) miniaterek, 9) nie szewska, 12) defekt, herbata indyjska, 15) skrzat, 16) na czele armii, 17) część roweru, 18) pracownik drukarni, 21) środek lokomocji, 23) na głowie Hindusa, 24) krajobraz, 25) roślina pozbawiona korzeni, 26) nie liryka i nie dramat, 28) wiec, 31) ruchoma figura naśladowująca ruchy człowieka, 35) postawa gimnastyczna, 37) z Bagdadem, 38) próba, 39) specjalność Brucosa Lee, 40) wśród aktów prawnych, 41) 2,2, 42) królewskie imię, 43) wynik przeobrażenia.

PIONOWO: 1) dziurawe naczynie, 2) gatunek kaczki, 3) wierzchnie okrycie, 4) wyruszenie na skrzydłach, 5) feudalny rycerz japoński, 6) rodzaj tkaniny, 7) wzmacnia siłę uderzenia pięścią, 10) sposób uprawy gleby, 11) defekt, 13) ojciec Kaina i Abila, 14) manifestant, 19) upadek, bankructwo, 20) zimowa zawałciowa droga, 21) ptak lub kuksanek, 22) zwierzę podobne do żyrafy, 26) rzeczoznawca, 27) wersja, zapal, 28) jedna ze stolic europejskich, 29) rząd, 30) rodzaj gry w karty, 32) ciepły ubiór sportowy, 33) okres ośmiu dni, 34) dyskusja, obrady, 36) obieżyświat.

„HELLES” Wśród czytelników, którzy w terminie 6-dniowym nadesła trafne rozwiązania, rozdajemy pięć nagród książkowych. Na kopertach prosimy zaznaczyć: „Krzyżówka z numeru 66”.

Mniej więcej autentyczne

opatrzone napisem: „Alkohol szkodzi twemu zdrowiu”. W sieci handlowej „Pewexu”, którego interesy oparte są przeważnie na wodce, nie przystoi już taka antyreklama...

„Zdarzają się sporadyczne przypadki karania naczelników, prezydentów miast, czasami wojewodów, niektórych dyrektorów, ale są to nieszczęśliwicy, którzy wdali się na te stanowiska, nie pasujące do nich lub do towarzystwa decydentów...

„Zjawiskiem historycznym jest na przykład znany publicysta od spraw ekonomii redaktor Adam Bronikowski. Etapy rozwoju zmieniają się tworząc często sekwencje przeciwieństw, a on ciągle komentuje. Wzruszające uosobienie cięstości! Dobrze, że istnieje ktoś, kto spina poszczególne elementy dziejów, nawet tak różne, jak gierkonomika i reforma”.

„Bociany przylatują i odlatują, dzieci zostają” („Na Przelaj”).

TYTUŁ TYGODNIA „Eunuchy reformy” („Sprawy i Ludzie”).

TYTUŁ TYGODNIA „Eunuchy reformy” („Sprawy i Ludzie”).



Redaguje kandydat na mistrza DARIUSZ KLIMASZEWSKI

Tak wyrównanych mistrzostw Polski mężczyzn, jak te zakończone przed kilkoma dniami w Lublinie, jeszcze nie było. Owsem zdarzało się, że dwóch zawodników z identyczną ilością punktów plasowało się na pierwszym miejscu...

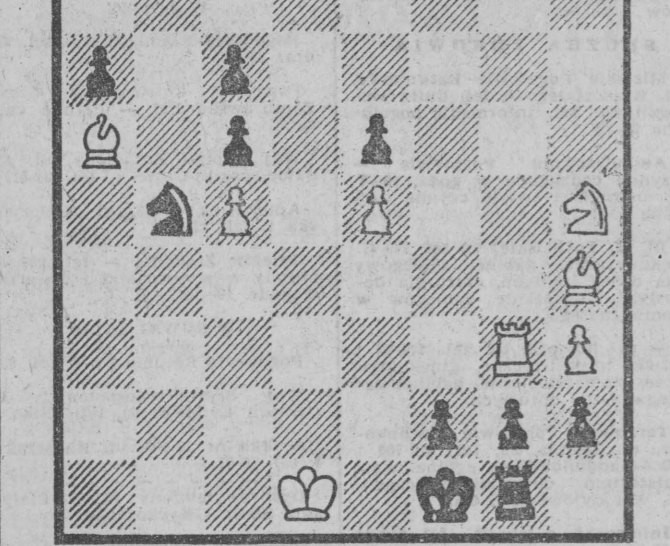
Salonkach. Automatycznie zakwalifikowali się do niej zdobywcy pierwszych pięciu miejsc. Szóstego olimpijczyka poznamy ze seriali turniejów międzynarodowych.

Wyniki 45 mistrzostw Polski mężczyzn w Lublinie: 1-4. Włodzimierz Schmidt, Aleksander Sznapik, Robert Kuczyński i Marek Hawelko — po 10 pkt., 5. Paweł Stępnin — 9, 6. Franciszek Borkowski — 8,5, 7. Jerzy Bany — 8, 8. Marek Matlak — 7,5, 9-11. Aleksander Czerwoński, Krzysztof Pańczyk i Zbigniew Jaśnikowski — po 7, 12. Piotr Stanisławski — 6,5, 13-14. Adam Kujawski i Roman Tomaszewski — po 5,5, 15. Dariusz Szopka — 5, 16. Marian Twardoń — 3,5 pkt.

Najbliższe tytuły mistrzowskie go tytułu mistrza Polski zadecyduje o dodatkowy mini-turniej z udziałem czterech zwycięzców z Lublina. Odbędzie się on w czerwcu lub lipcu. Zapowiadamy się bardzo atrakcyjnym, bo przecież Schmidt i Sznapik są wielokrotnymi mistrzami kraju, Kuczyński — obrońcą tytułu mistrzowskiego, a Hawelko — mistrzem Polski sprzed dwóch lat.

Baraż wielkiej czwórki będzie także interesujący z innego powodu. Odtąd reprezentanci Polski od wielu już lat Schmidt i Sznapik mierzą się z szachistą młodszego pokolenia Hawelko i najmłodszym Kuczyńskim. Kto wyjdzie zwycięsko z tej konfrontacji? Czy jeszcze raz rutyna weźmie górę nad siłą i młodzieńczością?

Lubelskie mistrzostwa w części wyłoniły już reprezentację Polski na olimpiadę szachową w



Z wystawy „Kot w ceramice” otwarto w Pradze Ekspozycja zgrupowała aż 151 prac. NA ZDJE: ceramika Ewy Pekarowej. CAF — CTK

KRZYŻÓWKA

ROZWIĄZANIE KRZYŻÓWKI Z NUMERU 69 POZIOMO: 1) mityczny olbrzym z jednym okiem, 5) wiaderko na mleko, 8) miniaterek, 9) nie szewska, 12) defekt, herbata indyjska, 15) skrzat, 16) na czele armii, 17) część roweru, 18) pracownik drukarni, 21) środek lokomocji, 23) na głowie Hindusa, 24) krajobraz, 25) roślina pozbawiona korzeni, 26) nie liryka i nie dramat, 28) wiec, 31) ruchoma figura naśladowująca ruchy człowieka, 35) postawa gimnastyczna, 37) z Bagdadem, 38) próba, 39) specjalność Brucosa Lee, 40) wśród aktów prawnych, 41) 2,2, 42) królewskie imię, 43) wynik przeobrażenia.

ROZWIĄZANIE KRZYŻÓWKI Z NUMERU 69 POZIOMO: 1) mityczny olbrzym z jednym okiem, 5) wiaderko na mleko, 8) miniaterek, 9) nie szewska, 12) defekt, herbata indyjska, 15) skrzat, 16) na czele armii, 17) część roweru, 18) pracownik drukarni, 21) środek lokomocji, 23) na głowie Hindusa, 24) krajobraz, 25) roślina pozbawiona korzeni, 26) nie liryka i nie dramat, 28) wiec, 31) ruchoma figura naśladowująca ruchy człowieka, 35) postawa gimnastyczna, 37) z Bagdadem, 38) próba, 39) specjalność Brucosa Lee, 40) wśród aktów prawnych, 41) 2,2, 42) królewskie imię, 43) wynik przeobrażenia.

PIONOWO: 1) dziurawe naczynie, 2) gatunek kaczki, 3) wierzchnie okrycie, 4) wyruszenie na skrzydłach, 5) feudalny rycerz japoński, 6) rodzaj tkaniny, 7) wzmacnia siłę uderzenia pięścią, 10) sposób uprawy gleby, 11) defekt, 13) ojciec Kaina i Abila, 14) manifestant, 19) upadek, bankructwo, 20) zimowa zawałciowa droga, 21) ptak lub kuksanek, 22) zwierzę podobne do żyrafy, 26) rzeczoznawca, 27) wersja, zapal, 28) jedna ze stolic europejskich, 29) rząd, 30) rodzaj gry w karty, 32) ciepły ubiór sportowy, 33) okres ośmiu dni, 34) dyskusja, obrady, 36) obieżyświat.

„HELLES” Wśród czytelników, którzy w terminie 6-dniowym nadesła trafne rozwiązania, rozdajemy pięć nagród książkowych. Na kopertach prosimy zaznaczyć: „Krzyżówka z numeru 66”.



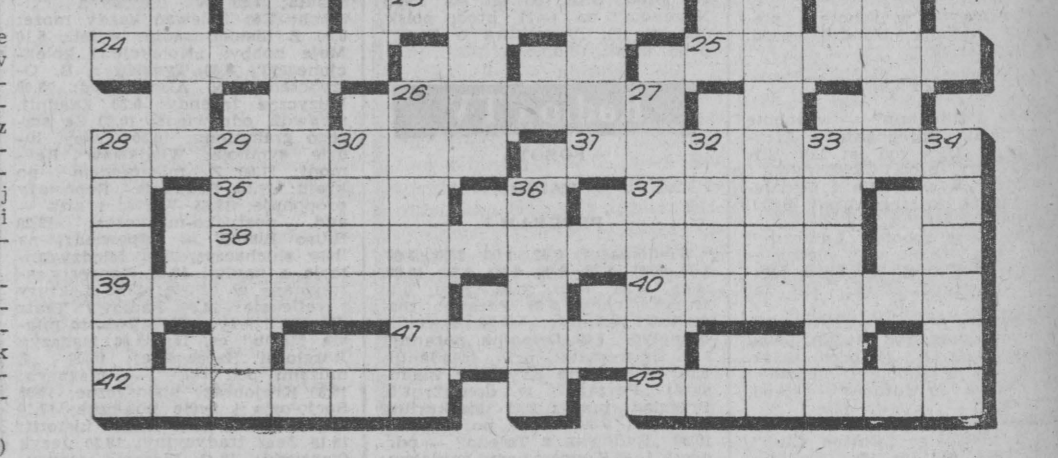
... nie dał rady CAF — Reuter

Marchew, ze względu na swoją wartość odżywczą, zajmuje wśród warzyw cenne miejsce. Zawiera ona bowiem znaczną ilość cukrów, soli mineralnych oraz prawie wszystkie podstawowe witaminy. Jej soki są gotowane lub w postaci surówek. Służą też do wyrobu soku.

Szczególne znaczenie, ze względu na właściwości krwiotwórcze i dietetyczne mają surówki i sok z marchwi.

Marchew udaje się w naszym klimacie bardzo dobrze na wszystkich prawie glebach. Zle rośnie tylko na nadmierne wilgotnych, kwaśnych i na lekkich piaszczystych. Najbardziej odpowiadają jej gleby bogate w próchnicę, łatwo nagrzewające się i w miarę wilgotne.

Zwykle marchew uprawia się w drugim lub trzecim roku po oborniku, po roślinach które pozostawiają po sobie ziemię mało zachwaszczoną (ziemniaki, buraki). W trakcie wzrostu marchwi konieczne jest zasilanie jej nawozami pomocniczymi (Azofoska, Fructus I lub Fructus II), w ilości 20 dkg na 10 m kwadr.



OGRODNIK