

Gazeta Współczesna

Proletariusze wszystkich krajów, łączycie się!

DZIENNIK POLSKIEJ ZJEDNOCZONEJ PARTII ROBOTNICZEJ

Nr 236 (8327)

Białystok — Łomża — Suwałki, 17 października 1977 r.

Nakład: 136.752

A

Cena 1 zł

Spotkanie Edwarda Gierka z delegatami na Ogólnopolski Kongres Pedagogiczny

WARSZAWA (PAP) — 15 bm. I sekretarz KC PZPR EDWARD GIEREK przyjął grupę delegatów na Ogólnopolski Kongres Pedagogiczny.

Przybyli: sekretarze KC PZPR — Andrzej Werblan i Zdzisław Zandarowski oraz kierownicy wydziałów KC PZPR: Organizacji Społecznych, Sportu i Turystyki — Zdzisław Andrzejewicz oraz Nauki i Oświaty — Jarema Maciszewski.

W spotkaniu uczestniczył m. in. Sylwester Kaliski — minister Nauki, Szkolnictwa Wyższego i Techniki, Jerzy Kuberski — minister Oświaty i Wychowania i Bolesław Grzes — prezes ZG Związku Nauczycielstwa Polskiego.

KONGRES zakończył obrady

WARSZAWA (PAP) — 15 bm. zakończył się w Warszawie Ogólnopolski Kongres Pedagogiczny Nauczycieli — o doniosłym znaczeniu dla przyszłości naszej oświaty, systemu edukacji narodowej i wychowania młodego pokolenia Polaków.

W toku 3-dniowej debaty z udziałem ok. 1300 nauczycieli z całego kraju, uczonych, organizatorów oświaty, przedstawicieli organizacji i instytucji związanych ze szkołą i wychowaniem — poddano wszechstronnemu rozważaniu podstawowe kwestie związane z funkcjonowaniem przyszłej 10-letniej powszechnej szkoły średniej oraz metody realizacji reformy edukacji narodowej, wysuwając liczne uwagi, wnioski i propozycje.

W obradach końcowej sesji plenarnej uczestniczyli: członkowie Biura Politycznego KC PZPR — Józef Kepa i Władysław Krukiewicz, sekretarz KC PZPR — Andrzej Werblan oraz kierownik Wydziału Nauki i Oświaty KC PZPR — Jarema Maciszewski.

Na wstępie minister Oświaty i Wychowania — Jerzy Kuberski zapoznał zebranych z przebiegiem spotkania, grupy delegatów z I sekretarzem KC PZPR Edwardem Gierkiem. Następnie naczelnik ZHP —

Wyniki debaty kongresowej, która toczyła się w 17 sekcjach i w zespołach problemowych omówił wiceminister Oświaty i Wychowania — Jerzy Wolczyk. Zabrało w niej głos 319 osób, a 61 wyraziło swe zdanie w formie pisemnej.

Z trzech województw

DZIŚ ROZPOCZYNA SIĘ VI ZJAZD KR

W niedzielę wyjechali — uroczyste żegnani — delegaci z województw: białostockiego, łomżyńskiego i suwalskiego na rozpoczynający się dzisiaj VI Krajowy Zjazd Kolek Rolniczych. Ponad 185-tysięczną grupę działaczy i pracowników kolek oraz kół gospodyń wiejskich reprezentuje w Warszawie 78 delegatów.

Obrazy Zjazdu potrwać dwa dni. Delegaci z naszego regionu zapowiedzieli aktywny w nich udział. Przedyskutują m. in. problem poprawy świadczonych usług na rzecz rolnictwa, zagospodarowania ziemi przez SKR oraz doskonałości działalności samorządowej.

Zyczymy owocnych obrad! (haka)

INAUGURACJA X BIAŁOSTOCKICH DNI TECHNIKI

Dzisiaj przewidziano inaugurację tegorocznych Białostockich Dni Techniki. Już po raz dziesiąty prezentowany będzie w Domu Techniki i zakładach pracy bogaty dorobek środowisk technicznych, połączony z przeglądem najnowszych osiągnięć w dziedzinie postępu technicznego w kraju i na świecie.

W trakcie spotkania z przedstawicielami przedsiębiorstw biorących udział w IV Konkursie Dobrej Roboty oraz reprezentantami kół stowarzyszonych naukowo-technicznych, podsumowane zostaną wyniki DO-RO, wręczone nagrody i wyróżnienia. Dyskusja dotyczyć ma zasad współdziałania Naczelnej Organizacji Technicznej i zrzeszonych w niej stowarzyszeń z państwowymi jednostkami organizacyjnymi, w realizacji społeczno-gospodarczego rozwoju kraju.

JARMARK „PŁODY JEŚNIENI” — OTWARTY

Ważnym wydarzeniem handlowym w Białymstoku było otwarcie w sobotę, 15 bm. Jarmarku „Plody Jesieni”, zorganizowanego przez WZSR „Samopomoc Chłopska”. Na Terenowej Wystawowej przybyli m. in. wojewoda białostocki

Centrum Zdrowia Dziecka rozpoczęło działalność medyczną

WARSZAWA (PAP) — Po przeszło 4 latach od wmurowania kamienia węgielnego, w sobotę, 15 bm. Szpital — Pomnik Centrum Zdrowia Dziecka w Międzyziesiu, powstający z okazji ofiar zbrodni hitlerowskich oraz poległych w latach II wojny światowej, rozpoczął działalność leczniczą.

Pierwszą pacjentką w przekazanym do użytku części poliklinicznej Centrum jest 8-letnia Beata Janas z Radomia. Zgodnie z założeniami programowymi CZD — najnowocześniejsza placówka pediatryczna, sprawować będzie stacjonarną opiekę zdrowotną, udzielać porad i świadczeń dzieciom ze wszystkich regionów naszego kraju.

W tym systemie wychowawczym szkoła zachowa wiodącą rolę, dlatego też tak istotny jest jej przyszły, zreformowany kształt, formy i kierunki wychowawczo-dydaktycznego działania.

Wyniki przemysłu rolno-spożywczego w roku bieżącym

W 35 rocznicę stracenia 50 patriotów Kwiaty na grobach pomordowanych

WARSZAWA (PAP) — Przed 35 laty hitlerowcy dokonali w Warszawie masowych egzekucji, mających na celu zastraszanie ludności miasta i przezwyciężanie patriotycznej walki żołnierzy podziemia antyfaszystowskiego.

W rocznicę bohaterskiej śmierci 50 patriotów, na ich symbolicznych mogiłach na cmentarzu wojskowym na Powązkach oraz w miejscach straceń — w Markach, przy Dworcu Zachodnim, w Rembertowie, na Pelcowiznie, społeczeństwo Warszawy oddało hołd ich pamięci.

Wieloma udanymi akcjami odwetowymi, m. in. serią zamachów dokonanych przez grupy Gwardii Ludowej na lokale niemieckie, „Cafe Club” restaurację „Mitropa” oraz drukarnię hitlerowskiej gazety

Truskawki w październiku

KIELCE (PAP) — W gospodarstwie Edwarda Madeja we wsi Brydyż w gminie Kozłów na Kielecczyźnie zakwitła a później wydała owocce truskawki. Od początku października Edward Madeja zbiera truskawki, gdyż dojrzewają bez przerwy. Owoce — chociaż w nie tak dużej ilości jak w czerwcu — są dobrane i bardzo smaczne.

Prognozy dla województw: białostockiego, łomżyńskiego i suwalskiego.

Dzisiaj przewidziano inaugurację tegorocznych Białostockich Dni Techniki. Już po raz dziesiąty prezentowany będzie w Domu Techniki i zakładach pracy bogaty dorobek środowisk technicznych, połączony z przeglądem najnowszych osiągnięć w dziedzinie postępu technicznego w kraju i na świecie.

Ważnym wydarzeniem handlowym w Białymstoku było otwarcie w sobotę, 15 bm. Jarmarku „Plody Jesieni”, zorganizowanego przez WZSR „Samopomoc Chłopska”. Na Terenowej Wystawowej przybyli m. in. wojewoda białostocki

P. Jaroszewicz udaje się dziś do Bułgarii

WARSZAWA (PAP) — Na zaproszenie przewodniczącego Rady Ministrów Ludowej Republiki Bułgarii Stanko Todorowa 17 bm. udaje się do Bułgarii z oficjalną przyjacielską wizytą przez Rady Ministrów Piotr Jaroszewicz.

Magnuszew odznaczony Orderem Krzyża Grunwaldu

RADOM (PAP) — W Magnuszewie w woj. radomskim — w miejscu bohaterskich walk Ludowego Wojska Polskiego i Armii Radzieckiej z faszystowskim najazdem odbyła się 16 bm. patriotyczna manifestacja społeczeństwa dla uczczenia 34 rocznicy powstania Ludowego Wojska Polskiego.

W czasie uroczystości, członek Biura Politycznego KC PZPR, prezes Rady Ministrów Piotr Jaroszewicz udekorował sztandar gminy Magnuszew Orderem Krzyża Grunwaldu II klasy oraz Orderem Krzyża Grunwaldu III klasy.

W czasie manifestacji odsłonięty został Pomnik Polsko-Radzieckiego Braterstwa Broni, symbolizujący bohaterstwo żołnierzy obu bratnich armii w walce przeciwko faszystowskiemu najazdowi.

Zakaz działalności KP Bangladeszu

DELHI (PAP) — Korespondent PAP, Ryszard Plekarowicz pisze: Wojskowy rząd Bangladeszu — rozwiązał 14 bm. Komunistyczną Partię Bangladeszu i dwie inne partie polityczne, oskarżając je o prowadzenie „szkodliwej działalności”.

Wraz z delegacją partii komunistycznej aresztowano przewodniczącego KC Komunistycznej Partii Bangladeszu Moni Singha i sekretarza generalnego KC partii Mohammeda Farhada.



Plakat wydany przez Krajową Agencję Wydawniczą dla uczczenia 60 rocznicy Wielkiej Socjalistycznej Rewolucji Październikowej. Autorem pracy jest Igor Sawośko. CAF

Inauguracja VI Festiwalu Kultury Studentów PRL

Dwudniowe imprezy towarzyszące centralnej Inauguracji VI Festiwalu Kultury Studentów PRL zakończyły się w sobotę koncertem galowym w sali Teatru Dramatycznego im. A. Węgierki w Białymstoku. Koncert ten — całość poetycko-muzyczna — przygotował reżyser Krzysztof Materna przy udziale wrocławskich aktorów i chóru AMB.

W sobotę od rana toczyła się krajowa narada aktywów kulturalnego SZSP, reprezentatywne forum dyskusyjne na temat studenckiego ruchu kulturalnego w procesie współtworzenia kultury narodowej.

Sobotnie imprezy artystyczne to jeszcze: otwarcie wystawy grafiki użytkowej Tadeusza Galla, projekcja filmów o lódzkich spotkaniach teatralnych i WAKS, oraz widowisko plenerowe „Ona zasługuje na miłość”, przygotowane dla najszerzej publiczności przez Mirosława Wawrzyniaka w 60-lecie Rewolucji Październikowej.

Przed koncertem galowym odbyła się uroczystość wręczenia nagród i wyróżnień dla najbardziej zasłużonych działaczy kultury studentów. W obecności przedstawicieli KC PZPR Tadeusza Kiełbasa wiceprzewodniczący ZG SZSP Adam Kaczmarek wrę-



Mimo narastającej nowocześnieści Anna Kozłowska chwali smak i za-sach pieczonego w domach chleba.

Babski zamach

Na otwarcie świetlicy-klubu rolnika w BRONCE zamierzano grać sztukę, która miała przypięcować ostatecznie i nieodwołalnie przejęcie rządów w tej wsi przez kobiety. W sztuce Aleksandra Fredry „Gwałtu, co się dzieje” kobiety decydowały o wszystkim, a mężczyźni tak zniechęceni, że zamiast w portkach chodzili w kiecach i spódnicach. I to Fredrze się udało, ale we wsi babski zamach stanu do końca nie wyszedł. Już plakaty były, stroje wrychowane, dekoracje, a tu nagle w ostatniej chwili przed rozpoczęciem komedyjki taka niespodzianka. Aktorka sufrażystka na jedno skinienie swego chłopaka wyjechała i trzeba było przedstawienie odwołać. I tak jeden sprawił, że katastroficzna dla Bronkowych mężczyzn literacka wizja całkowitego przejęcia władzy przez kobiety nie została zrealizowana na scenie, co brzydszej części widowni oszczędziło niczym nie zasłużonego występu.

Aluzyjność sztuki w kontekście wsi Bronka była oczywista; odwołując się pośrednio do miejscowych doświadczeń miała ona odwrócić odwrotną na wsi zasadę: chłopka rzecz — rządzić, babska — słuchać. Bo w Bronce rzeczywiście kobiety rządziły, nie tylko kasa domowa, ale ogólnowiejska, a w sprawach społecznych są szersze w myśleniu i działaniu.

Ze wszystkich organizacji wioskowych jedynie Koło Gospodyń Wiejskich coś naprawdę robi, no i młodzież Ludowego Zespołu Sportowego ostatnio się zaktiwizowała. Koło Gospodyń powstało właśnie ze wstydu, że w innych wsiach ludzie zgrane, drogi czymś budują, organizują różne kursy i konkursy, mają wspólną rozrywkę, a tu zastój, niemoc. W kółku rolniczym, z któ-

Ciąg dalszy na str. 8

Suwalskie „przebiecia”

Zrozumiałe są ambicje i przejawy niecierpliwości mieszkańców nowych miast wojewódzkich i ludności tych województw. Chcą jak najszybciej odbić opóźnienia i zaniedbania, zlikwidować bądź pomniejszyć dystans dzielący ich od zamiejsczych regionów, zaspokoić zwiększone awansem potrzeby. Stąd też szczególna satysfakcja, gdy efekty wzmoczonego wysiłku są odczuwalne i widoczne, akcentowane w całym kraju.

Oto w „Perspektywach” czytamy list mieszkańca z Bielska Białego, który pisze m.in.: „Od lat ogromną sympatią darzę Suwałki i całą Suwalszczyznę. Podczas kolejnych pobytów z radością stwierdzam, że od chwili reformy terenowych organów administracji państwowej, wiele w tym regionie zmieniło się na lepsze. Pobieżna obserwacja wystarczy, aby zauważyć, że i w stolicy województwa, i w wielu gminach ciągle coś się ulepsza, buduje, modernizuje”.

Rezultaty wyteżonych starań władz i społeczeństwa suwalskiego w realizacji społeczno-gospodarczego rozwoju województwa są rzeczywiście duże, zwłaszcza że wypracowuje się je w trudnych i złożonych warunkach. Żeby uzyskać zamierzone cele, trzeba wciąż przełamywać różne bariery. Obok środków finansowych równie ważne są moce produkcyjne miejscowych przedsiębiorstw, zaopatrzenie w materiały, inne czynniki stymulujące zakres i tempo realizacji określonych w planach zamierzeń.

STARE I NOWE

Takim stimulatorem jest modernizacja i rozbudowa infrastruktury komunalnej w Suwałkach, Elku, Giżycu i w innych miastach. Od jej stanu zależy poprawa zaopatrzenia ludności w wodę czy ciepło, ochrona naturalnego środowiska i przede wszystkim — nowe budownictwo mieszkaniowe. Budować zaś trzeba szybciej i więcej, gdyż potrzeby od lat są ogromne; wzrosły one w wyniku awansu Suwałk na stolicę województwa oraz na skutek rozwoju przemysłu, a zasoby w starym budownictwie stale się zmniejsza-

Z-ca dyrektora do spraw inwestycji — Jarosław Guźniak stwierdza: Robi się sporo, ale w granicach zadań wciąż za mało (przełamał wszystkim przy ubraniu terenów). Faktem jest, że obecnie przeznaczają się na roboty podziemne znacznie wyższe niż dawniej fundusze. Tegoroczne nakłady w robotach budowlano-montażowych wynoszą 168 mln złotych. Niemniej — w stosunku do potrzeb — są one za mało o 110—125 milionów. Inna rzecz, że przy obecnych mocach wykonawczych byłyby duże trudności z ich pełnym wykorzystaniem — przyznaje dyrektor.

W tej chwili prowadzimy roboty na kilku najbliższych odcinkach, między innymi na osiedlu mieszkaniowym „Północ” w Suwałkach. Wodociąg już został doprowadzony, o-

twą, przede wszystkim Przedsiębiorstwa Robót Inżynierskich Budownictwa Przemysłowego w Białymstoku oraz podległe BZB i ZBRol, od których też nie zawsze możemy wyegzekwować zobowiązujących ich powinności. Na przykład ZBR, mimo przekazania placu i przygotowania inwestycji, opóźnia budowę kolektora sanitarnego do odprowadzania ścieków z własnej fabryki domów w Olecku.

Powtarza się stwierdzenie: robi się sporo lecz w stosunku do zadań wciąż za mało. Wprawdzie w przyszłym roku nakłady na uzbrojenie terenu wzrosną do około 250 milionów złotych, ale wchodzi tylko jedno nowe zadanie, a mianowicie budowa kolektora sanitarnego w Piszcu.

Jaki stąd wniosek? Aby infrastruktura miejska

przedsiębiorstw gospodarki komunalnej i budownictwa komunalnego. Nie wszystkie wykonują w pełni planowe zadania, nie we wszystkich przejawiana jest należąca troska o gospodarkę sprzętem i materiałami. Szczególnie nie zadowala przebieg remontów kapitałowych mieszkań. Jest to jeden z głównych kierunków działań w zakresie poprawy sytuacji mieszkaniowej w województwie. Zjednoczenie powinno więc dokonać bilansu potrzeb remontowych i mocy przedsiębiorstw oraz przyspieszyć rozwój potencjału remontowego.

Rzecz oczywista, że gdy chodzi o realizację dużych i specjalistycznych zadań, to województwo jeszcze przez najbliższe lata i w przyszłym pięcioletniu będzie korzystało z usług przedsiębiorstw białostockich. I należy żądać od nich większego zaangażowania na tym terenie. W inżynierii miejskiej coraz większe zadania wykonywane będą przez własne jednostki. Dlatego — jak stwierdza Wydział Ekonomiczny KW Zjednoczenia — musi koncentrować środki i moce wykonawcze na obiektach uznanych przez władze województwa za priorytetowe, warunkujące przyspieszony rozwój budownictwa mieszkaniowego.

Oznacza to potrzebę szybkiego rozwoju Wojewódzkiego Komunalnego Przedsiębiorstwa Robót Inżynierskich. Dynamika wzrostu mocy przerobowych — co zresztą zakłada się w programie — powinna wynieść 20—25 procent rocznie.

O jaki tu rozwój chodzi? Naturalnie, że na pojście to składa się w pierwszym rzędzie technika. Bez uprzedzenia robót i wyszkolenia kadry nie uzyska się większego postępu. Chodzi zatem o wyposażenie WKPRI w nowoczesny sprzęt i prefabrykaty, o stworzenie temu i innym przedsiębiorstwom suwalskiej gospodarki komunalnej takich warunków działania, które ułatwią sprawna realizację trudnego programu przygotowania terenów uzbrojonych pod szeroki front budowlany.

RYSZARD KLIMASZEWSKI

Spod ziemi po wieche

— Nie lepiej jest w innych miastach — mówi z-ca dyrektora Zjednoczenia Przedsiębiorstw Komunalnych, Eugeniusz Janusz. — Na pierwszy rzut oka domy o ścianach murowanych wyglądają solidnie, ale wewnątrz są mocno zniszczone.

Jeszcze gorzej jest z siecią wodociągowo-kanalizacyjną. W Suwałkach korzysta z urządzeń wodociągowych 60 proc. mieszkańców, w Elku — 80, w Augustowie i Rucianem-Nidzie po 40 procent, a z urządzeń kanalizacyjnych: w Suwałkach 42 procent, w Augustowie — 22, w Rucianem — 30, w Piszcu — 85. Za mała jest sieć kanalizacyjna, nie ma gdzie odprowadzać ścieków, a zwiększają się one wraz z rosnącym zużyciem wody.

Remonty mieszkań, wodociąg, kanalizacja, ciepłownictwo... i teny do uzbrojenia pod nowe osiedla mieszkaniowe. Sprawy również pilne, jak przed dwoma laty i przed rokiem. Co zatem zmienia się w suwalskiej infrastrukturze?

— Nie lepiej jest w innych miastach — mówi z-ca dyrektora Zjednoczenia Przedsiębiorstw Komunalnych, Eugeniusz Janusz. — Na pierwszy rzut oka domy o ścianach murowanych wyglądają solidnie, ale wewnątrz są mocno zniszczone.

Jeszcze gorzej jest z siecią wodociągowo-kanalizacyjną. W Suwałkach korzysta z urządzeń wodociągowych 60 proc. mieszkańców, w Elku — 80, w Augustowie i Rucianem-Nidzie po 40 procent, a z urządzeń kanalizacyjnych: w Suwałkach 42 procent, w Augustowie — 22, w Rucianem — 30, w Piszcu — 85.

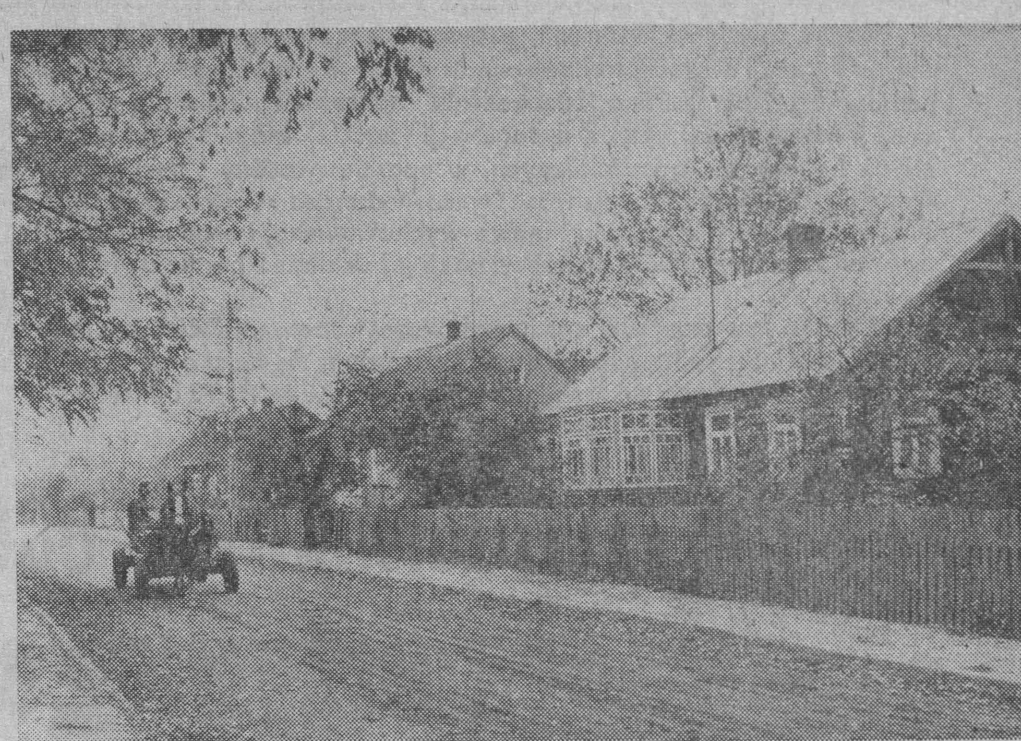
Za mała jest sieć kanalizacyjna, nie ma gdzie odprowadzać ścieków, a zwiększają się one wraz z rosnącym zużyciem wody. Remonty mieszkań, wodociąg, kanalizacja, ciepłownictwo... i teny do uzbrojenia pod nowe osiedla mieszkaniowe. Sprawy również pilne, jak przed dwoma laty i przed rokiem. Co zatem zmienia się w suwalskiej infrastrukturze?

wyprzedza wszelkie przedsięwzięcia budowlane, muszą jednocześnie wzrosnąć środki finansowe i moce wytwórcze.

REZERWY I TECHNIKA

Na niezbędną konieczność kompleksowości i nowoczesności w budownictwie komunalnym wskazała też niedawno Egzekutywa KW PZPR w Suwałkach. Jak nadmieniliśmy na początku artykułu, problemy rozbudowy infrastruktury komunalnej w miastach są w centrum zainteresowania władz województwa. Właśnie dzięki wydatnej pomocy KW i UW, suwalskie Zjednoczenie Gospodarki Komunalnej mogło w stosunkowo krótkim czasie rozwinąć swą działalność. I to niezdolność, skoro w realizacji tegorocznych zadań budowlanych uzyskało lepsze zaawansowanie od średniej krajowej.

Podkreślając osiągnięcia ZGK kierownictwo KW partii zwróciło jednak uwagę na słabe strony pracy



Estetycznie urządzone obejścia.

Babski zamach

Ciąg dalszy ze str. 1

Więc leci kurs za kursem, wieczorami, po obrządku, najpierw u Kamili Baglińskiej — pierwszej przewodniczącej, później u Anny Kozłowskiej, która od sześciu lat kieruje KGW. Chłopi zrazu się śmieją, później przylgają się temu wszystkim z zainteresowaniem, wreszcie zaczynają mieć respekt dla tych kursów, dzięki którym smacznie jedzą, dzieciaki obszyte i żony jakos gustownie ubrane.

To był pierwszy sukces kobiet z Bronki. Następny przygotowała rywalizacja. Do tej pory wszystkie były na swój sposób jednakowe, choć wioskowa opinia wyróżniała, że u tej gospodarnej, u tej ładniej w domu i przed domem, ale jak zawsze — przyjmowano spokojnie i w opłynie, jako coś normalnego. Jak się zeszyły na zebranie, to wszystkie równo w chełcach, pilne na kursach i zajęciach, niczym oficjalnie się nie wyróżniają. Trzeba było zmieć ten nastrój jednostajności, sprawdzić chęci w praktyce, zagrać na ambicjach. Więc zarząd kierowany przez Annę Kozłowską wybiera intuicyjnie najlepszą metodą: konkursy na najładniejszy ogródek kwiatowy i najlepszy ogród warzywny, a potem nowe bardziej trudne, o choćby: więcej mleka wysokiej jakości od każdej krowy. I od razu ten równy szereg różnicuje się na: najlepsze, dobre, średnie i odstające. I jest ferment. Te z końca podciągają, ale te dobre są jeszcze lepsze. I tak — jako że kobiety w przemożnym stopniu decydują nie tylko o domu, ale i całym gospodarstwie — podciąga się cała wieś. Obecnie jest już w ścisłej czołówce brąnskiej gminy pod względem: wydajności mleka od krowy, upowszechnieniu uprawy i spożycia warzyw, hodowli bydła, a także ziemniaka — sadziaka, który stał się specjalnością Bronki, a ziemniaki udają się tutaj nadzwyczaj dobrze — do 400 kwintali z hektara.

To są wymierne efekty pracy KGW, ale przecież idą

w parze z nimi takie, które trudno do końca rozemnieć i znaleźć właścicieli imienniki: gustownie i praktycznie ubrane dzieci, wzbogacone jadłospisy, nie znane dotąd warzywa na stołach, ogródki pełne kwiatów, estetycznie urządzone mieszkania i obejścia. A za tym wszystkim podniesienie kultury życia codziennego i coś nowego w myśleniu — inne patrzanie na świat, wyższe potrzeby i wymagania wzajemne. To się stało, to się już ugruntowało i rozwija i proces ten będzie zacieśniał więźność rozumianą jako coś gorszego od wielkomiejskiego życia.

Jeszcze nie tak dawna wieś, jeszcze ta konopielkowa, awans swój mierzyła liczbą „tocezek”, radioodbiorników, telewizorów, ortalońców i motorów. W Bronce teraz o tym się nie wspomina, ten etap minął; chętnie natomiast chwali się liczbą prenumerowanych gazet i przeczytanych książek. Dlatego Bronka, tak gospodarza przeciw, jeszcze toleruje jednego ze swych mieszkańców, któremu zboża żal kościć, gdyż tak rozkochany w naturze, który siekiera broni dostępu do strzechy, ziemniaki w lipcu sadzi, ale pogadać z nim o wszystkim można, tak w książkach rozczytany. Choć sąsiedzi nie mogą wybaczyć mu wstydu, jaki przynosi wsi swoją niebdałością o gospodarce i choć poparlił gminę kiedy przysłała brygadę do rozebrania przed dożynkami jego rudery — chlewika, to za jedno go szanują; za wiedzę i żalują, że mały pożytek z niej robi na polu i w zagrodzie.

Z potrzeby wiedzy i kultury, a z początku właściwie z tego, żeby mieć gdzie się spotkać, koło gospodyń zaczęło przemyślać nad budową jakiegoś klubu czy świetlicy. Chciało szybko i wiadomo — jak najtańszym kosztem. Pomógł przypadek. Kiedy Anna Kozłowska była na kursie dla działaczek KGW w Augustowie, dowiedziała się, że przy odpowiednich staraniach może za darmo dostać w Białymstoku dom drewniany z rozbiórki. Natychmiast przyjechała do Białegostoku, poszła gdzie

trzeba i z dwóch wsi, które ubiegały się o dom na Wasilkowskiej — Bronka dopięła swego. Szybko powołano społeczny komitet, zebrano od każdego po 500 złotych, a później przez dwa dni kobiety posyłały „swych chłopów do rozbiórki”, a w budowie i urządzeniu pracowali wszyscy.

Z dostawionego ostatnio ganku wchodzi się do sali widowiskowej ze sceną, na której miała być grana komedia Fredry, z lewej strony — drzwi do pokoju, tylko do dyspozycji KGW (wypożyczalnia sprzętu domowego), w tym kompletna zastawa na 180 osób — starczy na największe wesele, kuchnia gazowa i węglowa z okapem). Obok salka klubu rolnika, gdzie można kupić nie tylko gazety, ale też napoje orzeźwiające, kosmetyki, papierosy i chleb, choć w Bronce mimo całej narastającej nowoczesności przedkłada się wciąż swojski chleb nad kupny, jako, że goście, którzy tu chętnie przyjeżdżają zachwalają smak i zapach pieczonego w domach chleba.

Ileokroć ktoś szuka dobrego koła gospodyń, Białystok od razu kieruje do Bronki. To adres bez pudła. Toteż Bronka ma już swoją literaturę gazetową, czy to z okazji oddania wspomnianego Klubu Rolnika czy dożynek, albo odznaczenia Anny Kozłowskiej Orderem Serca Matki, czy tak też zwyczajnie, dla pochwalenia się — szczególnie przed wielkimi uroczystościami kółek rolniczych. W Bronce kobiety praktycznie przejęły władzę, ale niezupełnie, bo zawsze może zdarzyć się coś takiego jak z tą aktorką, która w decydującym momencie zdezerterowała. Kobiety w Bronce wywalczyły sobie prawo głosu, idą z nowoczesnością, ale równocześnie przysporzyły sobie roboty, bo na wsi nowoczesność znaczy często bardziej pracowicie, i w kuchni, i w wychowaniu dzieci, i w polu.

STANISŁAW POGORZELSKI



Dekoracje wykonała Maria Krupkowska — najmłodsza z gospodyń Bronki.

Z zagranicy

Korespondenci donoszą

ARKTYCZNY RUROCIĄG NA ALASCIE tłoczy już od kilku miesięcy ropę z północnych brzegów półwyspu. Powstaje jednak problem, co zrobić z zalegającymi tu wraz z ropą ogromnymi złożami gazu ziemnego. Istnieją dwa projekty: według pierwszego, należy zbudować, kosztem 10 miliardów dolarów, gazociąg o długości 2,54 mil z północy Alaski przez zachodnie prowincje Kanady do amerykańskich stanów Oregon, Waszyngton i Kalifornia. Drugi projekt zakłada budowę gazociągu tylko przez Alaskę do jej południowych krańców, założenie tam fabryki skraplania gazu i przewożenie „błękitnego paliwa” w stanie płynnym tankowcami do zachodnich portów USA. To rozwiązanie kosztowało „tylko” 8,5 miliarda dolarów, ale koszt przewozu byłby nieco wyższy niż w pierwszym projekcie. Decyzja należyć będzie zapewne do prezydenta Cartera.

AUTOSTRADE O DŁUGOŚCI 1200 KILOMETRÓW zaczęto budować w Związku Radzieckim na trasie Moskwa — Symferopol na Krymie. Autostrada umożliwi ułupowiczom wybierającym się nad Morze Czarne przebiecie tego szlaku w czasie znacznie krótszym niż do-

tychczas — na upartego, w zasadzie w ciągu jednego dnia.

„INTERNATIONAL HERALD TRIBUNE” podał ostatnio na podstawie opinii amerykańskich ekspertów od spraw kontaktów gospodarczych ze wschodu, że eksport licencji technologicznych z ZSRR do wysoko rozwiniętych krajów kapitalistycznych wzrasta w latach siedemdziesiątych w tempie 30 proc. rocznie. Najwięksi klienci radzieckiego „Licencjatoru” — to Włochy, USA, RFN, Francja i Japonia.

NIEBYWAŁE WYSOKĄ KONIUNKTURĄ cieszy się w bieżącym roku przy, ogólnie słabiej jeszcze aktywności całej gospodarki — brytyjski przemysł odzieżowy. Według najnowszych szacunków uzyska on w tym roku za eksport wyrobów równowartość 1 miliarda dolarów, wobec niespełna 700 milionów w roku ubiegłym (wzrost — o ok. 50 proc.). Tym samym po raz pierwszy od wielu lat w Brytanii ma szansę zlikwidowania dużego, sięgającego w przeliczeniu 460 milionów dolarów rocznie, deficytu dewizowego, wynikającego z przewagi importu nad eksportem wyrobów przemysłu odzieżowego.



W budowie i urządzeniu Klubu Rolnika pracowali wszyscy.

Jest instytucja, która każdy z nas odwiedza co najmniej raz w miesiącu. Za jej pośrednictwem otrzymujemy listy, telegramy, paczki, renty. Przed sztyką okienka pocztowego stajemy, aby zapłacić czynsz i raty, wpłacić na książeczkę PKO. Trudno zresztą wylizczyć wszystkie sprawy, które załatwiamy na poczcie.

Z obu stron okienka ludzie zdają sobie sprawę, że poczta powinna funkcjonować lepiej. W ostatnich czasie sporo zmienia się na lepsze; zbyt jednak wolno w stosunku do naszych oczekiwań. Wątpliwa pochęca może być to, że w porównaniu z innymi województwami białostocka poczta funkcjonuje stosunkowo sprawnie.

Na początek przyjrzyjmy się listom. Przed dwoma laty w miejsce działających w woj. białostockim 5 urzędów pocztowo-telekomunikacyjnych powołano Wojewódzki Urząd Poczty. Podlega mu 159 urzędów pocztowych i 4 urzędy nadzoru i koordynacji, w których pracuje 1240 osób. Są wśród nich doręczyciele, panie pracujące przy okienkach, pracownicy zaplecza i administracji.

Tymczasem ilość usług świadczonych przez pocztę wzrosła niemal o 100 proc. Przykładowo w ub. roku doręczono 70 tys. paczek (wzrost 217,200), 24 miliony przesyłek listowych, ponad półtora miliona zaprenumerowanych czasopism i gazet, przekazano rent i emerytur na sumę przeszło 1 mln złotych. Zwiększenie każdej sprawy wywołuje u pocztowców nie tylko czas, ale także znajomości obowiązków przepisów, które nie zawsze są dostatecznie przejrzyste. Obliczono, że owa tak często krytykowana „panienka z okienka” wykonuje w ciągu 8 godz. od 1500 do 2000 zapisów, mając przy tym stale do czynienia z gotówką.

Tłok przy „kasowym” okienku jest przykry dla obu stron. Co zrobić, aby uniknąć takich sytuacji?

Z dwóch stron okienka

Przed wszystkim konieczna jest pełna obsada etatów — mówi dyrektor WUP, Janina Symaniuk-sztis. — Wiele osób trafiło do nas, bo nie mogły znaleźć lepszego — ich zdaniem — zajęcia. Zrzucają się pierwszymi trudnościami, i odchodzą. Jeszcze do niedawna czynnikiem wpływającym na osłabienie zainteresowania pracą w tej branży i hamującym dopływ nowych kadr były płace. W ostatnich latach wzrosły one zdecydowanie. Wiosną b.r. zmocnił się „panienka z okienka” wykonuje w ciągu 8 godz. od 1500 do 2000 zapisów, mając przy tym stale do czynienia z gotówką.

Jedną z absolwentek mówi „Niektóre moje koleżanki

zniechęciły się do pracy na poczcie w czasie praktyk. Na przykład przy okienku listowym pracowałyśmy samodzielnie i to było bardzo ciekawe. Z chwilą podjęcia pracy na stałe niezadowolone minęły. Byłyśmy zaskoczone zływym stosunkiem kierownictwa. No i zarobki — 2000 zł na początku pracy, to wcale nie jest tak mało...”

Likwidowanie likwidacji nie gwarantuje jeszcze gruntownej poprawy pracy poczty. Wpro-

ność. M. in. takie placówki działają już przy Przedsiębiorstwie Państwowym „Polmożby”, Fabryce Przemysłu Bawełnianego „Fasty”, a niebawem swoje podwoje otworzy nowy urząd pocztowy przy Fabryce Mebli.

Sen z powiek spędza WUP-owi problem doręczycieli, których szeregi szybko się wykruszają. Praca jest ciężka i nie każdy ma dość sił, aby codziennie dźwigać torbę ważącą kilkanaście kilogramów na odległość nierzadko wielu kilometrów. Dochodzą do tego różnorodne trudności, jak choćby brak kodów pocztowych, a w posesjach — aktualnych spisów lokatorów. Nie wszędzie też zainstalowano skrzynki, co powoduje, że doręczyciel musi się wspinać z każdym listem na piętro. Oczywiście, coraz szerzej praktykuje się dowożenie doręczycieli do ich rejonów. Na ogół mamy bardzo solidnych i uczciwych doręczycieli. Wymienimy kilku: Teresę Właźlak, Jadwigę Wojno, Tadeusza Lemańskiego, Kazimierza Łapicza; a z terenu — Wacława Giecoida, Stanisława Jaworskiego, Stanisława Łysiuka i innych.

System pracy na poczcie ma jeszcze wiele mankamentów i braków, z których część da się szybko usunąć. WUP robi wiele, aby zmniejszyć przysłowiową kolejkę do „panienki z okienka” i usprawnić doręczanie wszelkich przesyłek.

STANISŁAW FIEDOROWICZ

W toku trwającej kampanii sprawozdawczo-wyborczej dokonuje się wnikliwej i wszechstronnej oceny efektów partyjnego działania, postaw członków partii, a jednocześnie nakreśla zadania dla organizacji i instancji partyjnych w realizacji zadań ideowo-wychowawczych i społeczno-gospodarczych, w oparciu o oceny i decyzje IX Plenum KC. Kampania sprawozdawczo-wyborcza stwarza więc możliwość dalszego umacniania ideowo-wychowawczej i organizatorskiej siły partii we wszystkich płaszczyznach jej działania i w każdym środowisku.

O przebiegu kampanii sprawozdawczo-wyborczej PZPR w gminach trzech naszych województw wypowiadają się dzisiaj na łamach „Gazety” i sekretarze instancji partyjnych w ŁAPACH, TRZCIANNEM I BARGŁOWIE.

CZESŁAW MILKOWSKI

— I sekretarz KM-G PZPR w Łapach:

Kampania sprawozdawczo-wyborcza jest u nas na ukończeniu. Zebrania odbyły się we wszystkich oddziałach organizacyjnych partyjnych: mamy ich 17 (w Cukrowni „Łapy” — 5 i Zakładach Naprawczych Taboru Kolejowego — 12). Przeprowadzona została także konferencja zakładowa w Cukrowni. Jeśli chodzi o POP, w mieście i gminie działają ich 45, w tym 10 wiejskich.

Temu ważnemu wydarzeniu w życiu wewnątrzpartyjnym towarzyszy duże ożywienie polityczne i zaangażowanie w tym okresie w szeregu PZPR 23 towarzyszy, w tym 19 robotników, 90 proc. kandydatów przekazały koła ZSMP. O 9 towarzyszy powiększyła się organizacja partyjna w ZNTK, szczególnie aktywna podczas kampanii. Wiąże się to także z przyznaniem Zakładowi Orderu Sztandaru Pracy II Klasy. Ponieważ w ZNTK trwa robótka, co utrudnia wykonanie zadań produkcyjnych, organizacja partyjna zwróciła się z apelem do załogi o podzielenie zobowiązań: przyjęto je na sumę ponad 3,1 mln zł, a wykonane będą do końca października. Realizuje się także wiele czynów społecznych przy remontach i porządkowaniu zakładu.

Podczas dyskusji w zakładach pracy poruszone były przede wszystkim sprawy produkcji, poprawy jakości i organizacji pracy, bhp, warunków socjalno-bytowych. Oceniając stan rzeczy gospodarskim okiem, zastanawiano się, co same załogi mogą zrobić, aby zmienić sytuację na lepszą.

Wnikliwa ocena efektów partyjnego działania

Podobnie podchodzą do problemów miasta, żywo obchodzących wszystkich mieszkańców, a dotyczących przede wszystkim gospodarki komunalnej.

W POP na wsi dominowały także problemy produkcji, oczywiście rolniej, pomocy rolnikom ze strony instytucji do tego powołanych. Nauczycieli do organizacji tych należało wielu naukowców, podnoszono kwestie wychowania w rodzinie, dojazdów i warunków pracy szkół. Dotychczasowy przebieg kampanii pozwolił już na wysunięcie pierwszych wniosków do dalszej pracy. Konieczna jest robótka szeregu partii na wsi; chodzi głównie o produkcję rolników. Zwrócimy uwagę na działalność POP w administracji i instytucjach obsługujących rolnictwo. Widzimy celowość okresowych rozmów partyjnych z kadra kierowniczą.

RYSZARD DEKARZ

— I sekretarz KG PZPR w Trzciannem: — W naszej gminie działają 20 podstawo-

wych organizacji partyjnych — 14 wiejskich i 6 w zakładach oraz instytucjach. Wszystkie odbyły już zebrania sprawozdawczo-wyborcze. Kampania była ważnym wydarzeniem nie tylko wewnątrzpartyjnym, ale także w środowisku. Przyjeliśmy w tym okresie w szeregu PZPR 14 kandydatów, w tym — 7 rolników i 3 robotników. Na wszystkie zebrania przychodzili harcerze z życzeniami i kwiatami. W zakładach po zebraniu młodzież występowała z programami artystycznymi, na wsi wyświetlano dla wszystkich mieszkańców filmy — „Barwy walki” i „Jazdźbina czerwona”.

W czasie dyskusji poruszano głównie sprawy produkcji rolniej i usług dla wsi. Padło wiele krytycznych uwag, ale nie decydowały one bynajmniej o tonie zebrania. Rolnicy zastanawiają się na swoich zadaniach, po-

chodzi nam o ściślejszą więź z organizacjami partyjnymi, o lepszy przepływ informacji. Intensyfikacji wymaga też działalność ideowo-wychowawcza wśród młodzieży i kobiet, a więc w środowiskach, w których chcemy rozbudować szeregi PZPR.

ANTONI HARABURDA

— I sekretarz KG PZPR w Bargłowie:

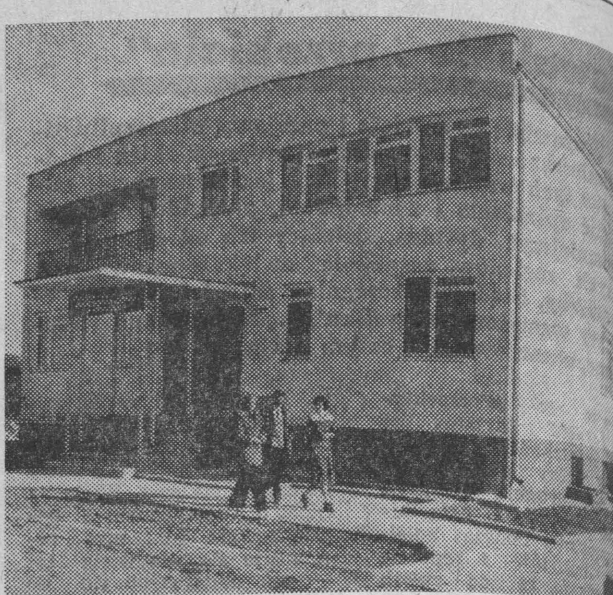
Wstępem do kampanii sprawozdawczo-wyborczej stała się narada z udziałem sekretarzy POP i człowiego aktywu. Omówiliśmy na niej projekt programu działania, przydzielając poszczególnym towarzyszom odpowiednie zadania partyjne. Bezpośrednio przed jej rozpoczęciem odbyliśmy posiedzenie Egzekutywy KG, na którym oceniliśmy pracę i zaangażowanie członków partii w okresie mijającej kampanii.

Będąc na kilku zebraniach odnotowałem z satysfakcją wysoką frekwencję i dobrą atmosferę dyskusji. To były dobrze przygotowane i przeprowadzone zebrania. Obok spraw wewnątrzpartyjnych — podniesienia dyscypliny członków, potrzeby aktywniejszej pracy ideowo-wychowawczej — rolnicy podnosili w dyskusji sprawy nieterminowego świadczenia usług przez SKR, braku opału i zapotrzążeń w artykuły spożywcze. Brak wody był problemem powtarzającym się na kilku zebraniach. Duże obszary nie zmierzonych łak wpływają na obniżenie produkcji rolniej. Zastanawiano się więc nad możliwie szybkim i radykalnym rozwiązaniem tej sprawy.

Na licznych zebraniach rolnicy zobowiązali się do zwiększenia hodowli. POP w Giełczynie postanowiła, że każdy członek partii dostarczy na punkt skupu o jedną sztukę żywa więcej. Podobnie było w Mroczkach, Boguszkach, Nowej Wsi.

Przyjeliśmy zasadę, że zebrania odbędą się najpierw w wiejskich POP, a potem w instytucjach obsługujących rolnictwo. Tak się też stało. Na zebraniach w SKR, GS czy Urzędzie Gminnym przedstawiliśmy uwagi rolników, kierowane pod adresem tych instytucji. Towarzysze debatowali, jak te nieprawidłowości wyeliminować. Rezultaty? Oto przykład: w GS postanowiono wybetonować w czynie społecznym plac na skład węgla o powierzchni około 400 m kwadratowy. Nowy, z prawdziwego zdarzenia plac, usprawni odbiór węgla, tym bardziej, że będzie mieścił się w jednym kompleksie usługowym, obok punktu skupu żywa i sprzedaży nawozów.

Jeśli chodzi o wnioski z kampanii, to w naszej gminie musimy wzmocnić pracę z aktywnym,



Tak prezentuje się nowy budynek szudziałowskiego GOZ dla Szudziałowa

Szudziałowo — jedna z największych gmin w woj. białostockim — otrzymało nowy Gminny Ośrodek Zdrowia wybudowany z funduszu NFOZ. Jeszcze nie było oficjalnego przekazania, a Ośrodek pracuje już na pełnych obrotach i przyjmowani są w nim pacjenci. Jego budowa nie zawsze przebiegała pomyślnie, o czym informowaliśmy poprzednio. Dzięki budownictwu i apłemu kadrowi udało się w tym mieszkanka dla pracowników ośrodka.

Teles i fot. R. Sienkiewicz



Lekarz-stomatolog — Zofia Jankielewicz chwali nowy gabinet.



Pielęgniarka, Danuta Białoboka podczas codziennych zajęć.

Praca społeczna radnych WRN

Niedawno Prezydium WRN w SUWAŁKACH zapoznawało się z działalnością Komisji Produkcji Rolnej WRN w bieżącej kadencji. Plan pracy był ściśle powiązany z problematyką wynikającą z realizacji zadań rozwoju społeczno-gospodarczego woj. suwalskiego. Dotychczas odbyło się piętnaście posiedzeń, na których rozpatrywano m. in. rozwój kooperacji między sektorami społecznym a indywidualnym, re-

niej jeszcze przeprowadzono kontrolę placówek weterynaryjnych. Analizowano również niezadowolający stan zaopatrzenia wsi w wodę.

Ważnym czynnikiem przynoszącym wyraźne efekty w pracy Komisji jest ścisły kontakt z odpowiednimi komisjami gminnych rad narodowych, zwłaszcza przy podejmowaniu wspólnej działalności kontrolnej. Przedmiotem kontroli było m. in. zaopatrzenie gminnych spółdzielni w nawozy mineralne i inne materiały niezbędne do produkcji rolniej, rozwój gospodarstw specjalistycznych, zagospodarowanie użytków zielonych i gruntów ornych PFZ, przygotowanie sprzętu do prac polowych itp. (b-lcz)

produkcji rolniej nie przynajmniej w pierwszej kolejności zespołom i gospodarstwom specjalistycznym, zaś wyniki rozdziału nie ujawnia się społeczeństwu. W świetle zebranych faktów dowodem, że obie zasady zostały naruszone. Chyba tylko dlatego stało się możliwe, że ciągnik otrzymał rolnik z kilkoma hektarami, a nie jeden z dwóch zespołów istniejących w gminie. Kraszewscy posiadają księżkę gospodarstwa specjalistycznego od 1976 roku, a w niej 34 pozycje w rozdziale „realizacja dostaw środków produkcyjnych”. 8 lipca — gdy tam byłem — wy palione były 2 stowarki (dwie) i rubryki: pasze i cement. Te środki każdy rolnik może dostać, bo z nimi problemu sa- zwyczajnie nie ma.

Józef Wojno z powołania nie rozbraja chlewni i obory, a tym samym nie wyzwalbnować szlachność wypowiedzi na całodobowy byt na łaci, gdyby UG nie obiecał mi rychłej dostawy materiałów budowlanych. Rolnik otrzymał takowe zapewnienie na piśmie. Zrealizowano je w części po umownym terminie. Urząd naczelnika osadził J. Wojno na stracie czasu i dodatkowe koszty



Pierwszą pacjentkę bada dr Jerzy Chłostowski — kierownik ośrodka.

Polemiczne echo

W numerze 200 „GW” z dnia 5 września br. opublikowaliśmy artykuł „SPECJALIZACJA — ZOBOWIĄZANIE DWUSTRONNE”, reakcją na co było nadesłanie przez naczelnika gminy Boguty Pianki — do redaktora naczelnego „Gazety” — listu — protestu. Oto tekst tego listu.

„Ze szczególnym zainteresowaniem przeczytałam artykuł, umieszczony dnia 5 września br. na pierwszej kolumnie Waszego piśma, piera Henryka Kina, zatytułowany „Specjalizacja — zobowiązanie dwustronne”. To mocny artykuł, taka jest nasza o nim opinia, ale... Tu właśnie zaczyna się... Zadaniem artykułu, jak znamielśmy — jest ukazanie prawdy i tylko prawdy. Dodać i ujemnych stron władz gminnych, ich postępowania i... uczciwości. No tak, piękna to rzecz ukazywanie... jednej, w której wszystko toczy się należyście, i drugiej, w której „Rolnicy podejrzewają”... Można by oczywiście preanalizować punkt po punkcie wywody pana Kina, kwestionować słuszność wypowiedzi, nawiązać do niektórych stwierdzeń. Dlatego prosimy o zapoznanie się z artykułem z „Naszej Wsi” z 7.IX.1977 r. pod tytułem „W Bogutach wiedzą co robią”. O dodatkowe tony zielonki? Uważamy, że wystarczy to, co napisaliśmy. Uprzejmie prosimy Naczelnika...”

Specjalizacja — zobowiązanie dwustronne

prawdy o gminie Boguty Pianki — jej niedociągnięciach, niewypelnionych zobowiązań, jej... nieuczciwości, ale gdzie argumenty, gdzie dowody, gdzie podstawa do takich insynuacji. Jakim prawem (bo nie dziennikarskim) na podstawie — cytuję — „Rolnicy podejrzewają...” konstatację się w sposób bezdyskusyjny, że pracownicy gminy Boguty Pianki postępują wbrew interesom rolników, nie ujawniają uchylonych decyzji, dotyczących przydziałów materiałów budowlanych i środków produkcji, kierując się prywatną i... korzystając przy tym finansowo.

Redaktora „Gazety Współczesnej” o spowodowanie ukazania się naszego listu na łamach Waszego piśma, jako odpowiedzi na „mocny” artykuł pana Kina, żądając jednocześnie od tego ostatniego zadośćuczynienia w formie notatki stwierdzającej, że uznaje własną lekkomyślność i wyraża żal z powodu uczynionej nam krzywdy moralnej. Jest to chyba najmniej, czego można żądać za artykuł obrażający nas publicznie.

Naczelnik Gminy mgr inż. ROMAN KARACZUN

Sprawa podstawowa — gdzie argumenty? Mógłbym pójść na łatwinie i odwrócić problem, zapytując o kontrargumenty na konkretne zarzuty. Na krytykę prasową należy przecieć rzeczowo odpowiadać. Skoro jednak naczelnik się domaga, przypominam powtórnie pretensje zgłoszone przez Józefa Wojnę i Eugenie Kraszewską pod adresem jego i kierownika służby rolniej.

Instota artykułu było ukazanie, że w gminie Boguty środki do

Kto czeka — ten traci

Duży wpływ nawozów mineralnych na efekty uzyskiwane przez rolnictwo jest sprawą bezdyskusyjną. Najlepszym tego dowodem jest szybki wzrost nawożenia w naszym regionie. Zapotrzebowanie na te środki w kraju i w woj. białostockim rośnie szybciej, niż możliwość ich dostaw, oparte w dużej mierze o importowany surowiec.

Dlatego warto zapoznać się bliżej z niektórymi mechanizmami handlowymi rządzącymi rynkiem nawozów mineralnych. Ich znajomość może pomóc w wykorzystaniu szans, jakie istnieją w bieżącym roku gospodarczym. Przewidywane dostawy w roku 1977/78 pozwalają osiągnąć poziom nawożenia w wysokości około 150 kg NPK na hektar. Będzie to nadal znacznie mniej, niż wynosi średnia krajowa, nie mówiąc o produkujących pod tym względem województwach. Jest to jednak blisko 30 kg na hektar więcej, niż białostockie rolnictwo zastosowało w ubiegłym roku gospodarczym.

Takiej dynamiki nie notowaliśmy dotychczas. Pamiętajmy, że tak znaczna zwiększająca się przydziały w roku, kiedy — obok dążenia rolników całego kraju do wzrostu nawożenia — na większe dostawy oczekują tereny dotknięte powodzią.

W tej sytuacji z całą skrupulatnością ma być stosowana zasada: dostawy nawozów będą zależne głównie od wielkości zapasów magazynowych, czyli kierowane tam, gdzie są puste magazyny. Ta zasada jest coraz częściej stosowana w dystrybucji środków do produkcji rolniej. Kryje się w niej głęboki sens gospodarczy — dawanie środków

wując na ten cel nawozy (oczywiście do pewnego czasu). Warto również pamiętać, że wykup nawozów pod kontraktowane zboża jest warunkiem uzyskania wysokiej, bo 40-proc. bonifikaty.

Wielu rolników dawno zrozumiało, jakie są zasady handlu deficytowymi środkami do produkcji rolniej. Daje się to szczególnie zauważyć w gminach: Mońki, Krypnio, Kleszczele, Krynk, Kuznia, Michałowo, Dublino, Cerkiewno czy Poświętne, gdzie wykup nawozów jest znacznie wyższy niż w pozostałych rejonach. Przykład z nich powinni wziąć rolnicy z gmin: Choroszcza, Zabłudów, Białowie-

tym, którzy chcą i potrafią je szybko, efektywnie spozżyć.

Białostockie rolnictwo od czasu to wiosną tego roku, kiedy zabrakło zwłaszcza nawozów azotowych i fosforowych. Tymczasem wze-

za, Dobrzyniewo, Gródek, Mielnik, Milejczyce. Tempo wykupu jest tam słabe, mimo że w magazynach znajdują się duże zapasy nawozów.

Pracownicy handlu więkskiego — chcąc chociaż w pewnym stopniu wyręczyć rolników w czasie prac polowych — przeprowadzili akcję zbierania zamówień. Proponują oni dowóz do zagród. Odbyły się na ten temat rozmowy sponad 27 tys. gospodarzy. Około 19 tys. rolników skorzystało z tej formy pomocy. Dowieziono do zagród ponad 6 tys. ton nawozów, a do punktów komisowych dostarczyli- my 14 tys. ton. Jednak część rolników nadal odkłada zakup na późniejszy termin.

Tym wszystkim rolnikom, którzy zamierzają czekać do listopada (największa bonifikata) przyda się informacja, że handel wijski będzie dysponował wówczas określona ilością najbardziej poszukiwanych nawozów sztucznych. Obecnie zbierane są zamówienia i dostarczane bezpośrednio do zagród nawozy po to, by wyręczyć rolników, zaościć ich czas, zapewnić potrzebny asortyment. Zbieranie zamówień na listopad będzie oczywiście ograniczone do ilości nawozów, jakie przewidywane są do dostawy w tym miesiącu. Tak więc handel prawdopodobnie nie sprosta kilkukrotnemu w zro-

Zastosowanie zwiększonych dawek potasu jest niebezpieczne w wszystkich gminach, zwłaszcza w gminach: Grodzisk, Jaświły, Dąbrowa, Jasionówka, Kowice, Knyszyn i Siemiatycze, gdzie udział stosowania potasu — w stosunku azotu i fosforu — w przednim roku gospodarczym był szczególnie niski. GS-y otrzymały wytyczne, by kierując się w ocenianiu gminnej służby rolniej zapisanymi poszczególnym gospodarstwom kartach, sprzedawały nawozy w odpowiednich porcjach. Zastosowanie tej zasady jest niebezpieczne, jeżeli chcemy dostarczyć wszystkim rolnikom niezbędną ilość nawozów.

Coraz większą popularność zdobywają u nas nawozy skomponowane wielokładnikowe. Rzecz o tym, że tak jest we całym kraju. W dostawach woj. białostockiego w tym roku 8 proc., co nie zaspo wszystkich potrzeb. W tym celu ta powinna przystąpić tym rolnikom, którzy stanowią czekać na fosfor, fosfor amonowy i superfosfat potrzebny.

Przedstawienie niektórych aspektów tematu nawożenia pozwoli na umiarkowanie okresowych potrzeb przy zaopatrzeniu w środki produkcji rolniej, a także przyczyni się do pełniejszego wykorzystania zasobów — znacznego wzrostu produkcji rolniej w woj. białostockim.

Inż. KAZIMIERZ DUBIŃSKI wiceprezes Zarządu woj. „Samopomoc Chłopska” w Białymstoku

Nawozowe szanse

Wiedza technika • nowoczesność • wiedza technika

Po raz dziesiąty są organizowane na Białostocczyźnie Dni Techniki. Korzystając z tej okazji poprosiliśmy o rozmowę mgr inż. WŁODZIMIERZA KOŁODZIEJUKA, przewodniczącego Rady Oddziału Wojewódzkiego NOT w Białymstoku.

Inaugurowane w dniu dzisiejszym Dni Techniki są kontynuacją waszej wszechstronnej działalności, a ich program został ustalony przy wykorzystaniu doświadczeń z poprzednich tego rodzaju imprez.

Tak, mamy już sporo doświadczeń w popularyzacji i upowszechnianiu nowoczesnej techniki. W pokaznym dorobku województwa oraz przemianach gospodarczo-społecznych znaczący udział wnieśli inżynierowie i technicy. Zrzeszamy 13 stowarzyszeń branżowych, w których pracuje społecznie około 10 tys. członków NOT, czyli 70 proc. inżynierów i techników.

Organizujemy systematycznie narady, konferencje naukowe, sesje, sympozja. Służą one nie tylko członkom naszej organizacji, ale wszystkim zainteresowanym. Natomiast Dni Techniki, to okres wzmożonej działalności informacyjno-propagandowej dotyczącej techniki, wynalazczości i racjonalizacji. Są one okazją do nawiązania bliższych kontaktów z szerokimi kręgami społeczeństwa, szczególnie z młodzieżą szkolną i akademicką. Były już dni, kiedy nasze zakłady mogły zwiedzać wszyscy, zapoznając się z ich produkcją. Były wystawy nowości rynkowych, przeglądy filmów na temat bhp oraz inne imprezy. W Dniach Techniki wręczamy nagrody NOT. Popularyzujemy również naszych czołowych wynalazców

racjonalizatorów. O ile w latach sześćdziesiątych zgłaszano w województwie rocznie od 5 do 10 wynalazków do opatentowania, to w ostatnich latach ilość ich jest kil-

katnie większa. Pod tym względem wyróżniają się zespoły pracujące w Politechnice Białostockiej oraz FPIU.

Jakie główne cele stawia się w programie tegorocznych Dni Techniki?

— Cel pozostaje zawsze ten sam: popularyzacja myśli technicznej, oddziaływanie na zainteresowania społeczeństwa (szczególnie młodzieży), podnoszenie efektywności gospodarowania w zakładach i przedsiębiorstwach. Jest też okazją do uroczystego wręczenia nagród laureatom konkursów. Główne tematy w tym roku, to: budownictwo mieszkaniowe, rolnictwo i gospodarka żywnościowa, przemysł meblarski, informacja naukowo-techniczna, a więc wszystko to, co jest ak-

tualne w naszym regionie i czym żyje świat techniczny. Kadra może w ten sposób rozwijać jeszcze bardziej swoje umiejętności i wzbogacać swą wiedzę, co zawsze przynosi wymierne efekty gospodarcze i społeczne.

Zaprosiliśmy na spotkanie przedstawicieli Politechniki Wrocławskiej, aby zapoznać naszych inżynierów i techników z systemem selektywnej dystrybucji informacji. Jest to jedyna w naszym kraju placówka, mająca dobrze roz-

sujaących w tym województwie. Jakże praktyczne znaczenie może mieć analiza sytuacji, dyskusja i wymiana doświadczeń?

— Tematy narzuca nam życie. Wiadomo, że woj. białostockie osiąga co roku dobre rezultaty w hodowli bydła i skupie mleka. Wybudowano tu w ostatnich latach kilka nowoczesnych zakładów przetwórczych. Mimo to w okresie szczytowych dostaw trudno racjonalnie wykorzystać tak cenny surowiec. Nasze mie-

NOT wspólnie z innymi partnerami.

— Patronujemy im od lat. W tym roku ogłaszamy po raz piąty konkurs „Do-Ro”. Będzie kontynuowane współzawodnictwo związane z poprawą warunków pracy. Nowy konkurs — to oszczędność paliw i energii.

W ubiegłym roku najlepsze rezultaty w konkursie dobrej roboty osiągnęły — FPIU w Białymstoku oraz POM w Sokółce. Im wręczymy dzisiaj nagrody II stopnia. Nagrodę III stopnia otrzymała załoga zakładu Łukowskiej Fabryki Odbuwia w Siemiatyczach. Wyroźnienia otrzymują: Zakłady Przemysłu Wełnianego im. E. Plater w Wasilkowie, KZKSUD w Starosielcach i Wytwórnia Podkładów Strunobetonowych w Suwałkach. Wiele zespołów i osób pracujących indywidualnie nad wynalazkami wyróżniamy nagrodami NOT.

Jakie są zamierzenia waszej organizacji na najbliższe miesiące?

— Przewidujemy organizowanie wielu narad, konferencji, odczytów. Niedługo odbędzie się konferencja dotycząca dorobku Przedsiębiorstwa Doświadczalnego Opakowań w Białymstoku, a w roku przyszłym ten temat będzie dyskutowany na konferencji krajowej. Chcemy nawiązać jeszcze bliższy kontakt z młodzieżą, szczególnie zainteresować naszą tematyką studentów Politechniki Białostockiej. Będą odbywały się liczne kursy, szkolenia specjalistyczne, a ponadto swoje usługi oferuje zespół rzeczoznawców. (su)

TECHNIKA bliżej nas



Październikowa aura daje się nam we znaki ciągłymi opadami deszczu i zimnymi wiatrami, które sprawiają, że niemal zupełnie zapomnieliśmy jak wygląda ziółta polska jesień. Tymczasem w warszawskim Ogrodzie Botanicznym panuje wszechwładne lato. Ponad siedem tysięcy gatunków roślin z całego świata cieszy oczy różnorodnymi kształtami i barwami.

CAF — Radkiewicz

Z KRAJU

NOWY SYSTEM PRZEDZIENIA

W łódzkich zakładach „Vigoprim” opracowano nowy system przedziennia wełny, pozwalający na skrócenie cyklu produkcyjnego bez pogarszania jakości wyrobów oraz znaczne zmniejszenie obsługi i powierzchni produkcyjnej. Pracuje już pierwszy doświadczalny oddział zorganizowany wg. nowego systemu — dostarczając przędze m. in. do wyrobu tkanin oblicowych.

WYNALAZCY Z „ROFAMY”

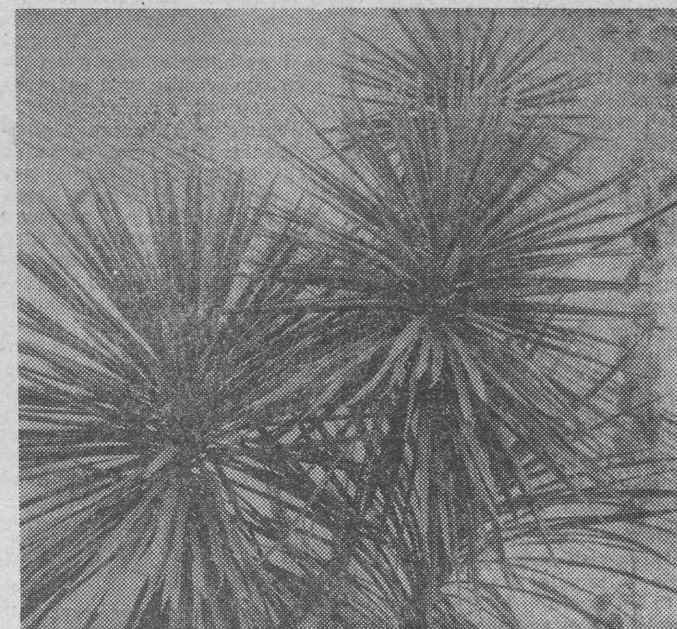
Grupa wynalazców z Fabryki Maszyn Rolniczych w Rogoźnie (woj. piłskie) otrzymała specjalną nagrodę NOT za opracowanie zestawu urządzeń do brykietowania suszu z zielonek z możliwością dodawania melasy lub pasz treściwych — dla trzody chlewnej i drobiu. W 1976 r. „Rofama” przekazała rolnictwu 70 kompletów takich urządzeń. Umożliwiają one automatyczne karmienie zwierząt w dużych fermach oraz pozwalają zaoszczędzić spore ilości zboża, które zastępuje się siomą.

KRZYŻÓWKI LNU I WŁÓKIEN

Centralne Laboratorium Przemysłu Lniarskiego w Zyrardowie wspólnie z Instytutem Włókiennictwa w Łodzi prowadzi badania nad wykorzystaniem włókna lniarskiego krótkiego. Opracowano nową technologię przygotowania takiego włókna przed zmieszaniem go z włóknem sztucznym. Mieszanka lnu naturalnego z włóknem syntetycznym podnosi znacznie walory użytkowe tkanin.

BADANIA RZEK

Naukowcy — geografowie i geolodzy prowadzą badania nad ewolucją rzek na ziemiach polskich. Zdjęcia lotnicze i badania terenowe ujawniły ślady dawnych dolin rzecznych — pozostałości starych rozlewisk, meandrów i starorzeczy. Badania wykazały m.in. że Narew miała przed tysiącami lat zupełnie inny przebieg — płynęła przez cały łańcuch długich i płyczych jezior. Pozostałością tych jezior są nadnarwiańskie bagna. Naukowcy śledzą także zmiany w dolinie Wisły, Bugu, Warty, Pilicy, Noteci i innych rzek — zachodzące w ciągu ostatnich kilku tysięcy lat.



RAPORT o oczyszczalniach

Jest w kraju ok. 1430 oczyszczalni ścieków. Wśród nich najliczniejszą grupę (630) stanowią niskosprawne oczyszczalnie mechaniczne. Ponad 600 obiektów to oczyszczalnie mechaniczno-biologiczne, pracujące metodą osadu czynnego, ziół biologicznych i innych. Pozostałe obiekty tego typu to oczyszczalnie mechaniczno-biologiczne — chemiczne i mechaniczno-chemiczne. Przez wszystkie te urządzenia przepływa ponad 7 mln m sześć. ścieków na dobę.

Blisko 23 proc. obiektów oczyszczających, to urządzenia wybudowane przed 1945 rokiem. Najdłuższe eksploatowana w Polsce, bo od 1882 r. oczyszczalnia dysponuje Cukrownia „Kościąn” w woj. leszczyńskim.

Wzrost nakładów na urządzenia ochrony środowiska,

specjalistów — przeznaczyć kwotę ok. 82 mld zł.

Jak twierdzą specjaliści z Instytutu Kształtowania Środowiska mamy w kraju 323 oczyszczalnie ścieków pracujące prawidłowo, co stanowi tylko 23 proc. wszystkich tego typu obiektów. Równocześnie ok. 400 ośrodków miejskich nie dysponuje żadnymi urządzeniami chroniącymi wody przed zanieczyszczeniem. Jeszcze trudniejsza sytuacja występuje w oczyszczaniu ścieków przemysłowych, gdyż ponad 6,5 tys. zakładów nie ma urządzeń oczyszczających. W najbliższym czasie trzeba zbudować i zmodernizować oczyszczalnie przełączone, gdyż efekt ich działania jest obecnie znikomy.

Trzeba także, w znacznie szerszym niż dotychczas zakresie, wykorzystywać w rolnictwie ścieki, przede wszystkim osady powstające w oczyszczalniach komunalnych, stanowiące użyteczny materiał nawozowy. Zawiera on duże ilości azotu, fosforu i potasu oraz pełen zestaw niezbędnych dla gleby mikroorganizmów i mikroelementów.

Wiele inicyjatyw przemysłu motoryzacyjnego doprowadziło do poprawy jakości stali oraz wprowadzenia nowych materiałów konstrukcyjnych, np. żeliwa steroidalnego, spieków wysokiej gęstości i obróbki plastycznej. Nowe cięgi sprawdzono w sporcie, to także wiele produktów przemysłu chemicznego. W produkowanym od lat PF 125 P montowanych jest ponad 500 części wykonanych spośród 100 rodzajów gumy, a precyzja usupelniania je akcesoriów i podzespoły z tworzyw sztucznych, które w coraz większym stopniu znajdują zastosowanie w popularnych samochodach.

Tych kilka przykładów jest bardzo wymownym dowodem na rozwój płynących z prób sportowych, stanowiącym dowodem na wszystkie, którymi uważają, że sport samochodowy, to tylko „dobiłanie” wozów. (JAG)

Moto ramka

Korzyści ze sportu

Od wielu lat części i podzespoły samochodowe są wypróbowywane w trakcie startów w różnego rodzaju imprezach sportowych. Wiele sportu z powszechną eksploatacją stała się czymś zwyczajnym, do czego zdążyliśmy się przyzwyczaić. A jednak w dalszym ciągu wielu kierowców zadaje to samo pytanie: — po co te wszystkie hece z rajdami i „dobiłaniem” samochodów. Właśnie po to, by po tak morderczych próbach nowości zastosowane w rajdach i wycieczkach, których wyniki znajdują zastosowanie w wo-

użytanych przez tysiące ludzi.

Dobrym przykładem jest wprowadzenie na trasę ostatniego rajdu Londyn — Sydney trzech samochodów Fiata — modelu 131 Abarth. We wszystkich wozach do napędu użyto silników wysokoprężnych. Gdyby te Fiaty dojechały do mety, a co istotniejsze — zajęły dobre lokaty, byłaby to dla Fiata nie tylko reklama, ale przede wszystkim doskonały sprawdzian tych silników. Ponad 30 tysięcy kilometrów po bezdrożach i praca na maksymalnych obrotach — oto próba jakiej nie można przeprowadzić w żadnym laboratorium, ani na torze.

Specjaliści Fiata zdawali sobie sprawę ze znaczenia takiej próby dla silnika Diesla. Coraz więcej firm samochodowych stawia silniki wysokoprężne. Jest zatem o co walczyć. Silnik, który testowano, jest wspólnym dziełem konstruktorów Fiata, Alfę Romeo i Renaulta, ma pojemność 2445 cm i moc 72 KM. Uważa się, że w najbliższej przyszłości wstawiony będzie do znanego nam z naszego rynku modelu 132; natomiast mniejszy — Fiat 131 Mirafiori — otrzyma silnik o pojemności dwóch litrów i mocy 58 KM.

Na polskich drogach prowadzone są próby wozów, oczywiście w rajdach i wycieczkach, których wyniki znajdują zastosowanie w wo-



NA ZDJECIU: ostatni maraton, rajd Londyn — Sydney, był ogólną próbą dla wielu samochodów. Wycieczkę ukończył ją Mercedes 280 e. CAF — Photofax

Palenie skraca życie

Każdy wypalony papieros skraca ludzkie życie o 5,5 minuty — tak przynajmniej twierdzą brytyjscy lekarze. Nawet, jeśli nalogowy palacz przestanie palić papierosy, ryzyko śmierci z tej przyczyny zaniknie dopiero za 10—15 lat.

Zdaniem lekarzy używanie tytoniu jest wciąż tak samo częstą przyczyną śmierci, jak wielkie epidemie w przeszłości.

Przeprowadzone badania wykazały, że w Wielkiej Brytanii tylko w 1974 r. pa-

Witamina C chroni organizm

Skuteczne działanie witaminy C w chorobach takich jak przeziębienie, jest znane od dawna. Toteż wiele osób używa witaminę C, zwłaszcza na jesieni, gdy wzrasta możliwość zachorowania.

Badania wykazały, że podawanie witaminy C wzmacnia antywirusowe działanie wytwarzanej przez komórki substancji ochronnej tzw. interferonu. Dlatego lekarze coraz częściej, wraz z popularną aspiryną, za-

Nowy środek antykoncepcyjny

Dwaj australijscy naukowcy odkryli szczepionkę zapobiegającą zapłodnieniu. Ekspert ds. kontroli urodzeń Światowej Organizacji Zdrowia i profesor medycyny — uniwersytetu Flinders — Jones Warren stwierdzili, że badania nad nowym środkiem antykoncepcyjnym — używaną masowo — gdyż narusza równowagę tylko jednego rodzaju hormonu; nie wpływa natomiast na liczne procesy biologiczne zachodzące w organizmie ludzkim. Australijska szczepionka będzie wymagać corocznej serii zastrzyków,

Zielone AKCENTY

W Szczebrzeszynie chrząszcz brzmi w trzcinnie. Słowa łamię, a wódcas zbioru cukru sięgnie 55—60 kwintali.

PRORÓWNAJMY to z trzciną cukrową. Jej wydajność na Kubie sięga 550 kwintali z hektara, na terenach nawad-

ponadto — czego my na razie nie bierzemy pod uwagę — dojrzewają w różnych terminach.

OSTATNIE prace naukowców kubańskich mówią o tym, że zawartość cukru można zwiększyć z 6 do 12 proc., a niedawno po raz pierwszy posiadani odmiany, w których zawartość cukru sięgała 16,8 proc. Jeśli więc rozpowszechni się tego rodzaju trzcinę, stworzy optymalne warunki

przemysł zamierzają produkować pod koniec lat osiemdziesiątych od 8 do 8,7 mln ton cukru, a w roku 1990 — przeszło 10 mln ton. Spójrzmy zatem na ciekawe zestawienia, które bardzo pouczające nie tylko w odniesieniu do trzcin cukrowych, trzeba przewidzieć pod uprawę trzcin 3,2 mln hektarów (jeśli zawartość cukru wynosi 6 proc.). W przypadku, gdy w uprawie będą odmiany

ciężka, wymaga dużych nakładów finansowych, a przy niebitym sprzyjających warunkach atmosferycznych — często nawet poślucze. Dlatego dużą wagę przywiązuje się tam do mechanizacji tych robot. Jeden kombajn może zastąpić 20 pracowników o wysokich kwalifikacjach, lub dwa razy tyle robotników zatrudnionych przy zbiorze. Do roku 1980 na plantacjach powinno pracować około 10 tys. kombajnów, oraz blisko 30 tys. mechaników (od 220 do 278 koni na hektar plantacji). Kompleksowa mechanizacja obejmie wtedy 60 proc. upraw.

SKUTKI mechanizacji będą widoczne w całym kraju. Zapotrzebowanie na siłę roboczą — w porównaniu z rokiem 1952 — zmniejszy się sześciokrotnie. Wyszłoby zatrudnić od 70 do 90 tys. ludzi, aby uprawiać trzcinę, zebrać ją i dostarczyć do zakładów przetwórczych. Innego wyjścia nie ma, bo przecież na całym świecie występują podobne zjawiska: uszczuplenie braku ludzi do pracy, zwłaszcza w niektórych zawodach, a jednocześnie wzrasta szybko zapotrzebowanie na produkty rolnicze.

MARIAN SUCHOŻEBSKI

Co piszczy w trzcinnie

nianych — dochodzi do 1 tys. kwintali, a najwyższe zanotowane plony wynoszą aż 1,7 tys. kwintali. Dlaczego więc trzcinę zaczęła przegrzywać z burakiem cukrowym? Proste, bo zawartość cukru w trzcinnie wynosi najczęściej niewiele ponad 6 proc., czyli jest niemal 3-krotnie niższa, niż w burakach. W pracy hodowlanej zakłada się wytworzenie takich biotypów, które są nie tylko plenniejsze, ale zawierają więcej cukru, a

włóknistość i zastępuje wysokie nawożenie, wówczas można zebrać w przeliczeniu na hektar ponad 120 kwintali cukru. Gdyby tak się stało, trzciną znów weźmie górę nad burakami, z kolei summy naszych naukowców do bardziej intensywnych prac hodowlanych. Jest to wcale interesująca rywalizacja ludzi i roślin, która w przyszłości może przynieść wszystkim korzyści.

KUBAŃSKIE rolnictwo i

zawierające 10 proc. cukru, a realną uprawę powinien wynosić mniej niż 2 mln hektarów. Gdyby kubańskie rolnictwo uprawiało trzcinę mającą 16 proc. cukru, to wówczas wystarczyłoby pod jej uprawę tylko 1,2 mln hektarów!

I JESZCZE JEDEN aspekt tej sprawy. Przy zbiorze trzcin cukrowej na Kubie pracuje pół miliona ludzi ze wsł i miast. Jest to okres powszechnego mobilizacji. Praca jest

Przetargi o targowiska

Dotychczas BIAŁYSTOK nie mógł się poszczycić zbyt dużą ilością miejsc, w których gospodynie mogłyby kupić pietruszkę, ziemniaki czy świeżutkie jajka prosto z wozu. Do ubiegłego roku funkcjonowały w mieście dwa targowiska. Obecnie w miejscu dawnego placu targowego przy ul. Słonimskiej mamy duży sklep spożywczy, a po świeże jarzyny można udać się jedynie na ul. Bema.

Znajdujące się tam targowisko i nala targowa są stanowczo za małe, by zaspokoić potrzeby 200-tysięcznego miasta. Ponadto miejsce to zyskało sobie niezbyt pochlebną opinię przez fakt, że czyste i łatwiej tam było o złote obrączki, pierścionki i temu podobne akcesoria niż o... pieczkę pietruszki. Nannożycie się również na targowisku tzw. łapaczy furmanek, którzy hurtem wykupują od rolników warzywa, zanim ci zdążą jeszcze przekroczyć bramę targowiska. Wypadało ustalić zasadę, że albo niech właściciele prywatnych budek z warzywami (bo o nich tu mowa) umawiają się z rolnikami na bezpośrednie dostawy do szych kiosków, albo niech kupują normalnie — ze stoisk. Niezbyt szczęśliwa jest również lokalizacja obiektu przy ul. Bema, ze względu na konieczność wjazdu tam furmanek, a wiadomo, jak z kłami bywa. Dzięki temu stan higieny biejącej tar-

gowiska nie zawsze można uznać za zadowalający. Jego warunki techniczne kwalifikują się na „dostatecznie”. Po drugie — istnieje jednak potrzeba funkcjonowania tego typu obiektu i chyba przede wszystkim z tych dwóch względów targowisko istnieje nadal.

W 1975 r. rozpoczęto starania o urządzenie kilku mini-targowisk, usytuowanych w różnych punktach miasta z myślą o możliwości dodatkowego zaopatrzenia mieszkańców w warzywa i owoce oraz umożliwienie działkowiczom zbytu produktów, wyhodowanych w swoich ogródkach. Wypytowano na ten cel siedem miejsc, określono wymogi, którym te małe targowiska powinny odpowiadać. Na niedużych placach, ogrodzonych, utwardzonych, z dostępem do źródła wody ustawiano po kilka stoisk, zaopatrując je w odpowiednią ilość pojemników na śmieci. I tu sprzyjały się komitety osiedlowe, widocznie w obawie o to, że przybędzie im sporo odpadków, niesłusznie nie dostrzegając korzyści płynących z faktu istnienia takich mini-stoisk. (Jedyny wyjątek stanowił komitet nr 4 z ul. W. Wasiliewskiej).

Techniczną stroną urządzenia warzywnych targowisk miało się zająć dawne PHS; obecnie — oddział WSS w Białymstoku. Spółdzielcy jednak zawyrokowali, że nie uda im się tego przedsięwzięcia wprowadzić do planu inwestycyjnego. Po serii urzędowych petycji odwołano się w tej sprawie do władz naczelnych i Urzędu Miejskiego od konieczności zastanowienia się już teraz nad opracowaniem założeń targowiska z prawdziwego zdarzenia. Powinno się ono znajdować raczej na przedmieściu, być wyposażone we wszelkie techniczne i sanitarne akcesoria. Targowisko przy ul. Bema zaczyna już „pękać w szwach”.

Nie jest to jeszcze sytuacja alarmująca, warto się jednak zastanowić nad nią, póki czas, by znowu nie okazało się, że podjęte w tej sprawie działania są o kilka lat spóźnione. (mip)



Wydarzenie - z dotychczasowych najważniejsze

„Proszę na mnie poczekać” — krzyknął nieco speszony młuch, mijając w korytarzu gości zaproszonych na uroczyste ślubowanie pierwszoklasistów i zniknął w drzwiach toalety. W sali gimnastycznej oczekiwano już w pełnej gali 140 dzieci. Jedne powtarzały teksty przygotowane specjalnie na to święto, inne, wodzili wzrokiem po galeriach w poszukiwaniu rodziców, koronnych świadków najważniejszego i najbardziej zobowiązującego wydarzenia w dotychczasowym życiu siedmiolatków.

W wejście pocztu sztabdarowego poprowadziła cisza pełna oczekiwaniami. Salę wypełniły następnie dźwięki hymnu narodowego. I wreszcie pierwsza grupa dzieci, przyklepnawszy na jedno kolanko, znieuchomiła w oczekiwaniu. Przewodnicząca szkolnego samorządu, uczennica klasy ósmej — Izabela Arciuch, dotykając ramienia każdego dziecka wielkim piórem, powtarzała: — „Od dziś jesteś uczniem Szkoły Podstawowej nr 25 w Białymstoku...”

Po pasowaniu Basia Mieliszko z I c dźwięcznym głosem zadała uczniom kilka pytań z zakresu wiedzy obywatelskiej. Pierwsze z nich brzmiało: „Kto ty jesteś?”

Poczet sztabdarowy wystąpił do ślubowania. Rozległy się słowa uczniowskiego przyrzeczenia pierwszoklasistów. W kieszce pamiętkowej każdy uroczyście przypięto wieniec z odciśniętym paluszkiem.

Rozpoczęły się popisy klas, wzięciami nazwanych: „Król Słońca”, „Jarzębinki”, „Lesne Zwierzątka” i „Lesne Ludki”.

Starannie przygotowane przez pierwsze w życiu tych dzieci nauczycielki — JANINE RYBICKA, ELŻBIETA TALARCZYK, BARBARA BITOWIĆ i MARIĘ FABJAŃSKĄ słowno-wokalne montaż uczniowie

Spotkanie w TNOiK

Z okazji Dnia Nauczyciela odbyło się niedawno uroczyste posiedzenie Zarządu Oddziału Towarzystwa Naukowego Organizacji i Kierownictwa w Białymstoku połączone z inauguracją roku odczytowego. W spotkaniu uczestniczyli m. in. kierownik Wydziału Ekonomicznego KW PZPR, Eugeniusz Truszkowski, Sekretarz Oddziału TNOiK — Bolesław Giryń złożył sprawozdanie z działalności organizacji z br. W dyskusji podkreślano zwłaszcza za-

gadnienie intensyfikacji rozwoju budownictwa i transportu. Towarzystwu zostały przekazane nowe, zmodyfikowane sale wykładowe. Przewodniczący Oddziału TNOiK — prof. dr hab. Tadeusz Wierbiński wygłosił odczyt na temat ochrony środowiska. Prezes Zarządu Oddziału TNOiK — Stanisław Trzebiński uhonorował kilkunastu pedagogów i pracowników wyższych uczelni pucharami Towarzystwa i dyplomami uznania. (es)

Gdzie kucharek sześć...

Po reorganizacji handlu WSS „Spolem”, przejęto dawne sklepy „Argedu” — z artykułami gospodarstwa domowego. W dawnych sklepach argedowskich pozostał drobny sprzęt mechaniczny i artykuły elektrotechniczne np. żyrandole, lampy, żarówki, żelazka, a więc wszystko to, co niezbędne jest w domu. Nikt jednak nie przewidział trudności z zaopatrzeniem. Tak jest przynajmniej w Białymstoku, gdzie stoiska w sklepach społemowych z tymi właśnie artykułami świecą pustką.

Nawet jeśli towarów nie ma w nadmiarze i w niektórych asortymentach występuje braki, trzeba jednak artykuły znajdujące się w magazynach dzielić sprawiedliwie. Klient nie może być poszkodowany z tego tytułu powodu, że organizacja w zaopatrzeniu jest zła. (as)



Fot. R. Sieńko — CAF

Cmentarne hieny

„Sciemia się, niech pani lepiej nie pozostaje dłużej na cmentarzu, bo wszystko może się zdarzyć”. Z dalszej rozmowy wynikało, że bynajmniej nie przed duchami ostrzegają mnie nieznajoma kobieta, lecz przed tymi, którzy torebkę potrafią wyrwać z ręki, skraść świeżą pożywkę na mogile wieniec czy kwiaty, a nawet... Przypomniałam sobie, że kilka miesięcy temu z grobu najbliższych mojej znajomej zniknął arkuszy granitowy pomnik wartości ok. 100 tys. złotych.

Przypuszczam, że to nie jedyna i ta sama osoba lub grupa bezmyślnie przewraca naczynia.

W kilku wierszach

Zarząd Miejskiego Kola ZBoWiD nr 3 w Białymstoku w dniu 18. 10. 1977 r. w sali widowiskowej Klubu przy ulicy Kawalerskiej 10 urządził zebranie członków Kola. Poświęcono ono będzie 34 rocznicy powstania LWP i 106-cia Wielkiego Października. (gen)

Kiedyś przechodząc jedną z alejek cmentarnych usłyszałam urwyk rozmowy prowadzonej przez dwie kobiety. Jedną z nich mówiła: „nie uwierzylaby pani kto i dla kogo kradnie...”. Gdy podszłam bliżej kobieta ściszyła głos do szeptu. (bm)

Wykwintna po hochsztaplersku

Je może kosztować talerz grochówki? Koledzy z redakcji twierdzą, że 5 — 6 złotych maksymalnie. W restauracji „Turlobianka”, kat. II, grochówka kosztuje... 13 zł, przy czym nazywa się „wykwintna po białostocku” i obok napoju z kwiatacy typowego stanowiła „konkursową, srebrną patelnie”.

Przyjechało dwóch milicjantów i zabrało Senavitisa

Przyjechało dwóch milicjantów i zabrało Senavitisa. Trakimas telefonował do kogo mógł — nic nie pomogło. Jeszcze sam musiał wysłuchać wyrzutów: oto, jakie są twoje kadry i jak wygląda u ciebie praca wyciuwacza.

Tłumaczyła z rosyjskiego ELŻBIETA WASSONGOWA

— Po obiedzie zadzwonił telefon: — No i co, przewodniczący, pójdziemy? Trakimas poruszył łopatkami, jakby zrzucił z ramion ciężki ładunek i odpowiedział: — Pójdziemy, dyrektorze, spróbujemy szczęścia!

Wytautas Bubnys

Trakimas poruszył łopatkami, jakby zrzucił z ramion ciężki ładunek i odpowiedział: — Pójdziemy, dyrektorze, spróbujemy szczęścia!

Konkurs plastyków amatorów

W Domu Kultury Budowlanych odbyło się posubmowanie konkursu zorganizowanego pod hasłem: „Moja rodzina” i „Moje miasto” dla plastyków amatorów.

Obowiązkowo lekceważyć nie można

Terenowe Komendy Samoobrony w Białymstoku podległe ZBM prowadzą obecnie szkolenie doskonałe członków oddziałów specjalistycznych. Celem szkolenia jest zgranie poszczególnych oddziałów i przygotowanie ich do ćwiczeń w terenie.

GAZETA WSPÓŁCZESNA

Jednostki gospodarki społecznej, instytucje i organizacje społeczne, w których nie ma Oddziału RSW oraz prenumeratorki o 50% droższa od prenumeraty krajowej przyjmuje Biuro Koloportażu Wydawnictwa „Prasa-Książka-Ruch” ul. Wesołowskiego 1, tel. 2-32-41, Suwałki ul. Kościuszki 83, tel. 30-00. Zomża, ul. Sadowa 10, tel. 37-01. Druk: Białoostkie Zakłady Graficzne. Nr indeksu 35069/35013.

W BIAŁYMSTOKU

TEATR
Teatr Dramatyczny im. Al. Węgliki — nieczynny.
Panstwowy Teatr Lalek — nieczynny.

KONCERTY
Państwowa Filharmonia (ul. Podlesna 2) — Koncert Panstwowego Kwartetu Smyczkowego Litewskiej SRR, godz. 19.

KINA
„Pokój” — „Diabli mnie biorą”, prod. franc., panor., kol. (od lat 13, 15, 16, 17, 18, 19, 20, 21, 22, 23, 24, 25, 26, 27, 28, 29, 30, 31, 32, 33, 34, 35, 36, 37, 38, 39, 40, 41, 42, 43, 44, 45, 46, 47, 48, 49, 50, 51, 52, 53, 54, 55, 56, 57, 58, 59, 60, 61, 62, 63, 64, 65, 66, 67, 68, 69, 70, 71, 72, 73, 74, 75, 76, 77, 78, 79, 80, 81, 82, 83, 84, 85, 86, 87, 88, 89, 90, 91, 92, 93, 94, 95, 96, 97, 98, 99, 100, 101, 102, 103, 104, 105, 106, 107, 108, 109, 110, 111, 112, 113, 114, 115, 116, 117, 118, 119, 120, 121, 122, 123, 124, 125, 126, 127, 128, 129, 130, 131, 132, 133, 134, 135, 136, 137, 138, 139, 140, 141, 142, 143, 144, 145, 146, 147, 148, 149, 150, 151, 152, 153, 154, 155, 156, 157, 158, 159, 160, 161, 162, 163, 164, 165, 166, 167, 168, 169, 170, 171, 172, 173, 174, 175, 176, 177, 178, 179, 180, 181, 182, 183, 184, 185, 186, 187, 188, 189, 190, 191, 192, 193, 194, 195, 196, 197, 198, 199, 200, 201, 202, 203, 204, 205, 206, 207, 208, 209, 210, 211, 212, 213, 214, 215, 216, 217, 218, 219, 220, 221, 222, 223, 224, 225, 226, 227, 228, 229, 230, 231, 232, 233, 234, 235, 236, 237, 238, 239, 240, 241, 242, 243, 244, 245, 246, 247, 248, 249, 250, 251, 252, 253, 254, 255, 256, 257, 258, 259, 260, 261, 262, 263, 264, 265, 266, 267, 268, 269, 270, 271, 272, 273, 274, 275, 276, 277, 278, 279, 280, 281, 282, 283, 284, 285, 286, 287, 288, 289, 290, 291, 292, 293, 294, 295, 296, 297, 298, 299, 300, 301, 302, 303, 304, 305, 306, 307, 308, 309, 310, 311, 312, 313, 314, 315, 316, 317, 318, 319, 320, 321, 322, 323, 324, 325, 326, 327, 328, 329, 330, 331, 332, 333, 334, 335, 336, 337, 338, 339, 340, 341, 342, 343, 344, 345, 346, 347, 348, 349, 350, 351, 352, 353, 354, 355, 356, 357, 358, 359, 360, 361, 362, 363, 364, 365, 366, 367, 368, 369, 370, 371, 372, 373, 374, 375, 376, 377, 378, 379, 380, 381, 382, 383, 384, 385, 386, 387, 388, 389, 390, 391, 392, 393, 394, 395, 396, 397, 398, 399, 400, 401, 402, 403, 404, 405, 406, 407, 408, 409, 410, 411, 412, 413, 414, 415, 416, 417, 418, 419, 420, 421, 422, 423, 424, 425, 426, 427, 428, 429, 430, 431, 432, 433, 434, 435, 436, 437, 438, 439, 440, 441, 442, 443, 444, 445, 446, 447, 448, 449, 450, 451, 452, 453, 454, 455, 456, 457, 458, 459, 460, 461, 462, 463, 464, 465, 466, 467, 468, 469, 470, 471, 472, 473, 474, 475, 476, 477, 478, 479, 480, 481, 482, 483, 484, 485, 486, 487, 488, 489, 490, 491, 492, 493, 494, 495, 496, 497, 498, 499, 500, 501, 502, 503, 504, 505, 506, 507, 508, 509, 510, 511, 512, 513, 514, 515, 516, 517, 518, 519, 520, 521, 522, 523, 524, 525, 526, 527, 528, 529, 530, 531, 532, 533, 534, 535, 536, 537, 538, 539, 540, 541, 542, 543, 544, 545, 546, 547, 548, 549, 550, 551, 552, 553, 554, 555, 556, 557, 558, 559, 560, 561, 562, 563, 564, 565, 566, 567, 568, 569, 570, 571, 572, 573, 574, 575, 576, 577, 578, 579, 580, 581, 582, 583, 584, 585, 586, 587, 588, 589, 590, 591, 592, 593, 594, 595, 596, 597, 598, 599, 600, 601, 602, 603, 604, 605, 606, 607, 608, 609, 610, 611, 612, 613, 614, 615, 616, 617, 618, 619, 620, 621, 622, 623, 624, 625, 626, 627, 628, 629, 630, 631, 632, 633, 634, 635, 636, 637, 638, 639, 640, 641, 642, 643, 644, 645, 646, 647, 648, 649, 650, 651, 652, 653, 654, 655, 656, 657, 658, 659, 660, 661, 662, 663, 664, 665, 666, 667, 668, 669, 670, 671, 672, 673, 674, 675, 676, 677, 678, 679, 680, 681, 682, 683, 684, 685, 686, 687, 688, 689, 690, 691, 692, 693, 694, 695, 696, 697, 698, 699, 700, 701, 702, 703, 704, 705, 706, 707, 708, 709, 710, 711, 712, 713, 714, 715, 716, 717, 718, 719, 720, 721, 722, 723, 724, 725, 726, 727, 728, 729, 730, 731, 732, 733, 734, 735, 736, 737, 738, 739, 740, 741, 742, 743, 744, 745, 746, 747, 748, 749, 750, 751, 752, 753, 754, 755, 756, 757, 758, 759, 760, 761, 762, 763, 764, 765, 766, 767, 768, 769, 770, 771, 772, 773, 774, 775, 776, 777, 778, 779, 780, 781, 782, 783, 784, 785, 786, 787, 788, 789, 790, 791, 792, 793, 794, 795, 796, 797, 798, 799, 800, 801, 802, 803, 804, 805, 806, 807, 808, 809, 810, 811, 812, 813, 814, 815, 816, 817, 818, 819, 820, 821, 822, 823, 824, 825, 826, 827, 828, 829, 830, 831, 832, 833, 834, 835, 836, 837, 838, 839, 840, 841, 842, 843, 844, 845, 846, 847, 848, 849, 850, 851, 852, 853, 854, 855, 856, 857, 858, 859, 860, 861, 862, 863, 864, 865, 866, 867, 868, 869, 870, 871, 872, 873, 874, 875, 876, 877, 878, 879, 880, 881, 882, 883, 884, 885, 886, 887, 888, 889, 890, 891, 892, 893, 894, 895, 896, 897, 898, 899, 900, 901, 902, 903, 904, 905, 906, 907, 908, 909, 910, 911, 912, 913, 914, 915, 916, 917, 918, 919, 920, 921, 922, 923, 924, 925, 926, 927, 928, 929, 930, 931, 932, 933, 934, 935, 936, 937, 938, 939, 940, 941, 942, 943, 944, 945, 946, 947, 948, 949, 950, 951, 952, 953, 954, 955, 956, 957, 958, 959, 960, 961, 962, 963, 964, 965, 966, 967, 968, 969, 970, 971, 972, 973, 974, 975, 976, 977, 978, 979, 980, 981, 982, 983, 984, 985, 986, 987, 988, 989, 990, 991, 992, 993, 994, 995, 996, 997, 998, 999, 1000.

PRACA

PRZYJMĘ dochodzącą opiekunkę do 2-letniej dziewczynki. Białystok, Mistrzów Płonów 6 „e” m. 65. g 4992-1

LOKALE

PRZYJMĘ na mieszkanie panią. Wiadomość: Białystok, ul. Tarsowa 10. g 4931-1

SAMOCHOZY

NOWEGO „Fiat” 126p — sprzedam. Oferty: Biuro Ogłoszeń nr 4936. g 4936-1

RÓŻNE

POSZUKUJĘ lokalu (lub części lokalu) na zakład usługowy w brzo-ży wólkenniczej w dobrym punkcie Białegostoku. Warunki o omówienia. Oferty: Biuro Ogłoszeń nr 4934. g 4934-1

WOJEWÓDZKIE BIURO GEODEZJI I TERENÓW ROLNYCH w ŁOMŻY ogłasza PRZETARG NIE-OGRANICZONY na samochód marki Muscal Nr rejestracyjny 2099 AS, nr podwozia 70941, nr silnika 130508, rok produkcji 1974. Cena wywoławcza pierwszego przetargu wynosi 50.000 zł.

BIURO PLANOWANIA PRZESTRZENNEGO MIEJSKA PRACOWNIA URBANISTYCZNA w BIAŁYMSTOKU podaje do publicznej wiadomości, że został opracowany projekt planu szczegółowego zagospodarowania przestrzennego osiedla zabudowy jednorodzinnej w rejonie ulic: — Kawalerska, Horodnia, Zapieck, Grażyń — rejon administracyjny Nowe Miasto w Białymstoku.

Ozdobą każdego wnętrza — modna firanka strukturalna. WOJEWÓDZKIE PRZEDSIĘBIORSTWO HANDLU WEWNĘTRZNEGO w Białymstoku ZAPRASZA do DOMU TOWAROWEGO „NOWY” przy Rynku Kościuszki i SKLEPU przy ul. Broniewskiego 4 oferujących szeroki asortyment firanek w różnych kolorach. Życzymy udanych zakupów. K 3765-1

SPRZEDAM „Syrone” 104, Suwałki, Karola Brzostowskiego 1 (po kod. 16). Sg 4108-1

U W A G A ODBIORCY GAZU W MIKOŁAJKACH! GAZOWNIA W MIKOŁAJKACH z a w i a d a m i a, że w okresie od 18 października 1977 r. do dnia 21 października 1977 r. w ł a c z n i e będą na terenie miasta Mikołajki prowadzone prace związane z odcieciem starych gazociągów ulicznych, na których występują ciągle uchodzenia gazu.

WOJEWÓDZKI URZĄD TELEKOMUNIKACJI w BIAŁYMSTOKU UPRZEJMIE ZAWIADAMIA PT Abonentów, że są w SPRZEDAŻY KSIĄŻKI TELEFONICZNE województwa białostockiego na rok 1977/78 Instytucje mogą nabyć spisy w WUT, ul. Lipowa 32, pokój 41 natomiast abonenci prywatni w Urzędach Pocztowych. k 3898-1

POSIADACZ książeczki samochodowej Nr US 9480199 wystawionej w dniu 28.VI.1976 r. proszony jest o zgłoszenie się do Oddziału PKO w Łuku z w/w książeczka i dowodem osobistym. k 2890-1

W związku z powyższymi prosimy o racjonalne i oszczędne korzystanie z gazu w tych godzinach, co wpłynie na sprawne i bezpieczne prowadzenie prac. Jednocześnie odbiorców z ulic: Orzyszowej i Lenina prosimy o zamknięcie kurków przy gazociągach i niewłączanie urządzeń gazowych w wyżej podanych terminach. Za wyniki z tego tytułu trudności i kłopoty — p r z e p r a s z a m y. K 3864-00

OSZCZĘDZAJ na przyszłe potrzeby! Najkorzystniejszą formą oszczędzania na przyszłe potrzeby jest dokonywanie wpłat na KSIĄŻECZKĘ OSZCZĘDNOŚCIOWĄ PKO z wkładami promiowanymi, gromadzonymi systematycznie przez okresy 5-letnie. Wnoszenie wkładów w tej formie ułatwia zebranie oszczędności na: — większy zakup lub inwestycję, — wydatki związane z zawarciem małżeństwa, — wyposażenie dzieci, — uzupełnienie przyszłej emerytury itp. Osoba zgłaszająca chęć otwarcia książeczki deklaruje wpłatę miesięczną wynoszącą 50 zł lub dowolną wielokrotność tej kwoty. Wpłaty winny być wnoszone systematycznie do dnia 15 każdego miesiąca. Wpłatę wniesioną po dniu 15 miesiąca uważa się za wniesioną w następnym miesiącu. Po każdym 5-letnim okresie systematycznego oszczędzania, PKO dopisuje do zgromadzonego wkładu WYSOKĄ PREMIĘ PIENIĘŻNĄ, która odpowiada 6,3 proc. wniesionych wkładów. Przy wpłatach stanowiących wielokrotność 50 zł premia odpowiednio wzrasta. K 3843-00

Wyrazy głębokiego współczucia lek. JADWIDZE ZDRODOWSKIEJ i córce KASI z powodu nagłego zgonu męża i ojca lek. ANDRZEJA ZDRODOWSKIEGO Kierownika Oddziału Zdrowia w Downarach i pracownika Przychodni Rejonowej w Goniądzu składają: Lekarzy Wojewódzki i pracownicy Wydziału Zdrowia i Opieki Społecznej Urzędu Wojewódzkiego w Suwałkach. k 3893-1

WARSZAWSKIE PRZEDSIĘBIORSTWO BUDOWY ELEKTROWNI I PRZEMYSŁU „BETON-STAL” w BIAŁYMSTOKU jako Generalny Wykonawca Budowy Elektrociepłowni w Białymstoku przynajmniej do pracy na 9 pracowników w zawodzie: — spawacz, elektryk, monter konstrukcji stalowej, izolator — blacharz oraz — robotników budowlanych o specjalności: — cieśla, murarz, zbrojarz, betoniarz i bez zawodu. Pracownikom zapewniamy bezpłatny Hotel Pracowniczy, wyżywienie na terenie hotelu, naukę zawodu. Zgłoszenia przyjmuje i informację udziela Kierownictwo na terenie Elektrociepłowni Białystok II, ul. Szosa Północno-Obwodowa 3, tel. 355-91, wew. 254. K 3795-00

WOJEWÓDZKA USŁUGOWA SPÓŁDZIELNIA PRACY ODDZIAŁ w GIŻYCKU p r z y j m i e do wykonania w roku bieżącym prace z zakresu: • cynkowania z pasywacją • nielowania • chromowania Zlecenie przyjmuje Zakład Galwanizerski w Giżycku, ul. Kilińskiego 2, tel. 37-51. K 3841-0

Wyrazy głębokiego współczucia lek. JADWIDZE ZDRODOWSKIEJ z powodu nagłego zgonu M e ż a lek. ANDRZEJA ZDRODOWSKIEGO pracownika Zespołu Opieki Zdrowotnej składają: Rada Zakładowa, Dyrekcja i współpracownicy Zespołu Opieki Zdrowotnej w Grajewie. k 3894-1

TRAK, pięć taśmowa sibiarska, „Warszawę” combi, oraz materiał budowlany domku letniskowego, drewnianego — sprzedam. Tadeusz Rzemek, kol. Mostek, 16-010 Wasilków. g 4791-00

WOJEWÓDZKIE PRZEDSIĘBIORSTWO HANDLU WEWNĘTRZNEGO w BIAŁYMSTOKU ogłasza zapisy kandydatów w wieku od 18 do 24 lat do 2-letniego Stacjonarnego Ochotniczego Hufca Pracy. Zgłaszając chęć przystąpienia do OHP zdobędzie atrakcyjny poszukiwany i dobrze płatny zawód OPERATORA MASZYN I URZĄDZEŃ W PRZEMYSŁE DRZEWNYM oraz zdobędzie szkolenie obronne w systemie samobrony z przeniesieniem do rezerwy. Zgłoś się możesz natychmiast! Ochotniczy Hufiec Pracy zapewni: — ukończenie szkoły podstawowej jeśli jej nie ukończyłeś — bezpłatne zakwaterowanie — wyżywienie częściowo odpłatne — umundurowanie — zastąpienie z urzędów społecznych i ośrodków wypoczynkowych — wynagrodzenie akordowe — naukę w ZSZ. W chwili zgłoszenia się należy przedłożyć: — dowód osobisty — ostatni dokument wojskowy — ostatnie świadectwo szkolne — zaświadczenie lekarskie o przydatności do pracy w przemyśle drzewnym. Zgłaszaj się pod adres: 1. Komenda 22-4 OHP w Grajewie, ul. Wiórowa 1. 2. Zarząd Zakładowy ZSMP, tel. 651, wew. 20. K 3776-0

Wyrazy głębokiego współczucia lek. DANUCIE GRADZKIEJ i RODZINIE z powodu zgonu Ojca i Teścia składają: Dyrekcja, Rada Zakładowa i pracownicy Białostockiego Przedsiębiorstwa Robót Zmierzających i Maszyn Budowlanych w Białymstoku. k 3874-1

WOJEWÓDZKIE Towarzystwo Krawiectwa Kultury Fizycznej w Suwałkach przynajmniej do dnia 10.X. br. zagubioną plecak o treści: instruktor d/s programowych ZW TKKF Stanisław Drodziński. k 3871-0

WOJEWÓDZKIE PRZEDSIĘBIORSTWO HANDLU WEWNĘTRZNEGO w BIAŁYMSTOKU ogłasza licytację na następujące towary (po cenie wywoławczej jak niżej): 1. maszyna do liczenia Facit CA 13, nr 1187996 — 28.800 zł, 2. maszyna do liczenia Facit CA 16, nr 1510956 — 34.800 zł, 3. maszyna do liczenia Facit CA 16, nr 1504850 — 34.800 zł, 4. maszyna do liczenia Facit CA 16, nr 1701669 — 33.000 zł, 5. maszyna do liczenia Facit CA 16, nr 1705843 — 33.000 zł, 6. maszyna do liczenia Facit CA 16, nr 1540230 — 34.800 zł, 7. maszyna do liczenia Facit CA 16, nr 1515439 — 34.800 zł, 8. suszarka do włókien kapturowa „Wolna” — 800 zł. Licytacja odbędzie się w dniu 2 listopada 1977 roku (środa) w Białymstoku w sklepie komisowym przy ul. Manifestu Lipcowego 11/1 prowadzącym sprzedaż sprzętu zmechanizowanego o godz. 11. Towary podlegające licytacji udestynowane są do oglądania w w/w sklepie. K 3862-1

Wyrazy głębokiego współczucia kol. JÓZEFOWI WASZKIEWICZOWI z powodu zgonu Żony składają: Dyrekcja, Rada Zakładowa oraz pracownicy „Spolem” WSS O/Olecko. k 3869-1

WOJEWÓDZKIE PRZEDSIĘBIORSTWO BUDOWY ELEKTROWNI I PRZEMYSŁU „BETON-STAL” w BIAŁYMSTOKU ogłasza zapisy kandydatów do przyjecia na stanowiska: — dyżurnego ruchu — nastawniczego — zwrotniczego — manewrowego — konduktora — droźnika przejazdowego — robotnika torowego. Do szkolenia na stanowiska dyżurnego ruchu, zwrotniczego, nastawniczego i droźnika przejazdowego przyjmowane są również kobiety. W Y M O G I: — minimum podstawowe, a na stanowisko dyżurnego ruchu średnie wykształcenie, — nie przekroczone 45 lat życia u mężczyzn, 40 lat u kobiet, — I kategoria zdrowia. Kandydatom zapewnia się: — wynagrodzenie i dodatki w/g stawek obowiązujących na PKP, — wszystkie świadczenia branżowe przysługujące pracownikom kolejowym, — warunki dalszego podnoszenia kwalifikacji, — możliwość zakwaterowania w Białymstoku. Zgłoszenia przyjmują i informację udziela zawiodowy wszystkich stacji PKP oraz Dział d/s Pracowniczych Dyrekcji Rejonowej Kolei Państwowych w Białymstoku, ul. Kolejowa nr 7. K 3885-0

WOJEWÓDZKA USŁUGOWA SPÓŁDZIELNIA PRACY ODDZIAŁ w GIŻYCKU ogłasza zapisy kandydatów do wykonania w roku bieżącym prace z zakresu: • cynkowania z pasywacją • nielowania • chromowania Zlecenie przyjmuje Zakład Galwanizerski w Giżycku, ul. Kilińskiego 2, tel. 37-51. K 3841-0

Wyrazy głębokiego współczucia kol. mgr HENRYKOWI BURAKOWSKIEMU nauczycielowi Zespołu Szkół w Siemiatyczach z powodu tragicznej śmierci Teścia składają: Dyrekcja, Rada Zakładowa oraz pracownicy „Spolem” WSS O/Olecko. k 3869-1

WOJEWÓDZKIE PRZEDSIĘBIORSTWO HANDLU WEWNĘTRZNEGO w BIAŁYMSTOKU ogłasza licytację na następujące towary (po cenie wywoławczej jak niżej): 1. maszyna do liczenia Facit CA 13, nr 1187996 — 28.800 zł, 2. maszyna do liczenia Facit CA 16, nr 1510956 — 34.800 zł, 3. maszyna do liczenia Facit CA 16, nr 1504850 — 34.800 zł, 4. maszyna do liczenia Facit CA 16, nr 1701669 — 33.000 zł, 5. maszyna do liczenia Facit CA 16, nr 1705843 — 33.000 zł, 6. maszyna do liczenia Facit CA 16, nr 1540230 — 34.800 zł, 7. maszyna do liczenia Facit CA 16, nr 1515439 — 34.800 zł, 8. suszarka do włókien kapturowa „Wolna” — 800 zł. Licytacja odbędzie się w dniu 2 listopada 1977 roku (środa) w Białymstoku w sklepie komisowym przy ul. Manifestu Lipcowego 11/1 prowadzącym sprzedaż sprzętu zmechanizowanego o godz. 11. Towary podlegające licytacji udestynowane są do oglądania w w/w sklepie. K 3862-1

Wyrazy głębokiego współczucia lek. JADWIDZE ZDRODOWSKIEJ i córce KASI z powodu nagłego zgonu męża i ojca lek. ANDRZEJA ZDRODOWSKIEGO Kierownika Oddziału Zdrowia w Downarach i pracownika Przychodni Rejonowej w Goniądzu składają: Lekarzy Wojewódzki i pracownicy Wydziału Zdrowia i Opieki Społecznej Urzędu Wojewódzkiego w Suwałkach. k 3893-1

Wyrazy głębokiego współczucia lek. JANOWI KAJCE Dyrektorowi Zespołu Opieki Zdrowotnej w Płaziu z powodu zgonu Ojca składają: Lekarzy Wojewódzki i pracownicy Wydziału Zdrowia i Opieki Społecznej Urzędu Wojewódzkiego w Suwałkach. k 3893-1

Wyrazy głębokiego współczucia RODZINIE z powodu tragicznej śmierci Kierownika Apteki Społecznej w Nurcu mgr Farmacji i Ekonomii BOGDANA NAŁĘCKIEGO składają: Dyrekcja i pracownicy Zespołu Opieki Zdrowotnej w Siemiatyczach. k 3872-1

Wyrazy głębokiego współczucia ANTONIEMU i ALICJI CIESŁOWSKIM z powodu zgonu Ojca i Teścia składają: Dyrekcja, Rada Zakładowa i pracownicy Huty Szkła „Białystok”. k 3877-1

Wyrazy głębokiego współczucia kol. DANUCIE GRADZKIEJ i RODZINIE z powodu zgonu Ojca i Teścia składają: Dyrekcja, Rada Zakładowa i pracownicy Białostockiego Przedsiębiorstwa Robót Zmierzających i Maszyn Budowlanych w Białymstoku. k 3874-1

Wyrazy głębokiego współczucia kol. HELENIE KORPACZ z powodu śmierci Matki składają: Dyrekcja, Rada Zakładowa, POP i pracownicy Zakładu Mieczarskiego w Białymstoku. k 3896-1

Wyrazy głębokiego współczucia RODZINIE z powodu zgonu naszego zasłużonego pracownika — maszynisty spycharki WŁADYSŁAWA BOROVSKEGO składają: Dyrekcja, Rada Zakładowa i pracownicy Białostockiego Przedsiębiorstwa Robót Zmierzających i Maszyn Budowlanych w Białymstoku. k 3874-1

Wyrazy głębokiego współczucia RODZINIE z powodu zgonu naszego zasłużonego pracownika — maszynisty spycharki WŁADYSŁAWA BOROVSKEGO składają: Dyrekcja, Rada Zakładowa i pracownicy Białostockiego Przedsiębiorstwa Robót Zmierzających i Maszyn Budowlanych w Białymstoku. k 3874-1

Wyrazy głębokiego współczucia Żonie i Rodzinie składają: Dyrekcja, POP, Rada Zakładowa oraz współpracownicy WKTS. k 3876-1

Wyrazy głębokiego współczucia inż. JANOWI GAWRYLUKOWI oraz żonie EMILII z powodu śmierci Matki i teściowej składają: Dyrekcja, Rada Zakładowa i pracownicy Wydziału Finansowego Urzędu Wojewódzkiego. k 3887-1

Wyrazy głębokiego współczucia inż. JANOWI GAWRYLUKOWI oraz żonie EMILII z powodu śmierci Matki i teściowej składają: Dyrekcja, Rada Zakładowa i pracownicy Wydziału Finansowego Urzędu Wojewódzkiego. k 3887-1

Rejon Energetyczny Augustów przprasza odbiorców energii elektrycznej za przerwę, jakie wystąpią w następujących miejscowościach: Augustów ul. Świerczewskiego II i ul. Ogrodowa w dniach 24-26. 10.77 r. w godz. 7-15; Kalesnik I, Grauzie I, II, Klonorajski, Dębowa w dniu 20.10.77 r. w godz. 8-15; Bobrowski, Wiatrozza II, Jagielnic I, II, III, IV, V, VI, Piotrowa Dąbrowa, Wysoka Góra I, II w dniu 21.10.77 r. w godz. 8-15; Linia na Kalesnik kierunek szkoła od 24.10.77 r. od godz. 7 do 23.10.77 r. do godz. 15; Linia na Kalesnik kierunek kościół od 3.11.77 r. od godz. 7 do 13.11.77 r. do godz. 15. W/w przerwy podtytuwane są koniecznością wykonania remontu urządzeń energetycznych. K 3764-0

Rejon Energetyczny Białystok przprasza odbiorców energii elektrycznej za przerwę, jakie wystąpią w następujących miejscowościach: Ząbki i Żalki przepomniowe od dnia 19.10.77 r. od godz. 8 do dnia 20.10.77 r. do godziny 15. Powyższe przerwy podtytuwane są modernizacją urządzeń energetycznych. Blizszych informacji udziela Rejon Energ. tel. 201. K 3764-1

Mistrzostwa świata w zapasach

Kazimierz Władysław wygrał trzecią walkę NA STADIONACH ŚWIATA I KRAJU

SZTOKHOLM (PAP) — W Göteborgu stoczono w niedzielę walkę III rundy mistrzostw świata w zapasach w stylu klasycznym. Oto wyniki:

WAGA 48 KG
Wiesław Kuciński, brązowy medalista ME 77 r. pokonał na punkty (17:6) Sotiriosa Ventasa (Grecja). Niepodzięką było zwycięstwo Saliga Bora (Turcja) przez dyskwalifikację z aktualnym mistrzem Europy Constantinem Alexandru (Rumunia). Mistrz Europy musiał po tej walce pożegnać się z turniejem.

WAGA 57 KG
Ryszard Świerad przegrał przed dyskwalifikacją w 6.48 min. z mistrzem Europy z Bursy Pertti Ukkola (Finlandia). Wygrali swoje walki przed położeniem na łopatki: Farhad Mustafin (ZSRR) i Ionem Dulica (Rumunia) i Ivan Frgic (Jugosławia) z Nrianem Gust (USA).

WAGA 62 KG
Bardzo dobrze walczył mistrz olimpijski z Montrealu — Kazimierz Lipień. Wygrał już trzecią walkę, tym razem z srebrnym medalistą z Montrealu Nelsonem Dawidjanem (ZSRR) przez dyskwalifikację w 6.34 min. Lajos Rezi (Węgry) brązowy medalista ME 77 r. wygrał na punkty (10:2) z aktualnym mistrzem Europy Rumunem — Ionem Paunem.

I LIGA

Legia — Górnik 1:0, Odra — Pogoń 2:0, Arka — Śląsk 2:1, Ruch — Lech 3:0, Stal — Zagłębie 2:0, Szombierki — ŁKS Łódź 1:1, Widzew — Zawisza 3:2, Wisła — Polonia 0:0.

| | | |
|----------------|-------|-------|
| 1. Wisła | 20:4 | 18:6 |
| 2. ŁKS | 16:8 | 14:8 |
| 3. Arka | 15:9 | 11:7 |
| 4. Stal | 14:10 | 14:11 |
| 5. Lech | 14:10 | 8:10 |
| 6. Legia | 13:11 | 23:14 |
| 7. Górnik | 11:13 | 15:11 |
| 8. Polonia | 11:13 | 11:10 |
| 9. Zagłębie | 11:13 | 15:16 |
| 10. Widzew | 11:13 | 14:18 |
| 11. Śląsk | 11:13 | 16:21 |
| 12. Zawisza | 10:14 | 12:13 |
| 13. Ruch | 9:15 | 13:16 |
| 14. Odra | 9:15 | 12:16 |
| 15. Pogoń | 9:15 | 11:19 |
| 16. Szombierki | 8:16 | 6:14 |

WAGA 52 KG
Nasz reprezentant Witold Malsdachowski przegrał na punkty (20:7) z Amerykaninem Mike Flemingiem i został wyeliminowany. W pozostałych walkach zwyciężyli faworyci: Kamil Fatkulin (ZSRR) zwyciężył na punkty z Kauko Navala (Szwecja), wicemistrz Europy Nciu Gingga (Rumunia) wygrał na punkty z Ferhatem Karadagiem (Turcja).

WAGA 68 KG
WARSZAWA (PAP) — Do kraju powrócił reprezentacja polska kolaryz szych, którzy z powodzeniem startowali w 8- etapowym wyścigu „dookoła Turcji” jednej imprezy zaliczanej do punktacji challenge'u AIOC. Triumfem indywidualnym imprezy został Władimir Szapowalow (ZSRR) przed Jiridem Sioda (CSRS). Trzecie miejsce wywalczył triumfator Tour de Pologne — Lechosław Michalak, a czwarte Tadeusz Zawada. Dalszą kolejność: 5. Aleksander Awierin (ZSRR), 6. Frantisek Kalis (CSRS).

WAGA 75 KG
WARSZAWA (PAP) — Do kraju powrócił reprezentacja polska kolaryz szych, którzy z powodzeniem startowali w 8- etapowym wyścigu „dookoła Turcji” jednej imprezy zaliczanej do punktacji challenge'u AIOC. Triumfem indywidualnym imprezy został Władimir Szapowalow (ZSRR) przed Jiridem Sioda (CSRS). Trzecie miejsce wywalczył triumfator Tour de Pologne — Lechosław Michalak, a czwarte Tadeusz Zawada. Dalszą kolejność: 5. Aleksander Awierin (ZSRR), 6. Frantisek Kalis (CSRS).

Dwie porażki piłkarzy ręcznych

Nie poszczęśliwie piłkarzom rezerwowym SŻS AZS Białystok w II-ligowych meczach wyjazdowych przegrali z Wielkopolskim Białymostem 2:3 i z Pogonią 2:3. Wynikowo przegrali także w meczu w Pabianicach z Łęczyńskimi 1:2. W niedzielę przegrali 3:14. Druga w tabeli Pogoń przegrała z ŁKS Łódź 1:3. W niedzielę przegrali także z ŁKS Łódź 1:3. W niedzielę przegrali także z ŁKS Łódź 1:3.

Widzew — Gwardia 13:7

Jadąc do lidera grupy na gorący ring łódzki bokserzy Gwardii Białystok przegrał 6:14. Tymczasem osiągnął sukces przegrywając z Widzewem 7:13. Wisła Kraków przegrała z Zawiszą 1:2. W niedzielę przegrali także z Zawiszą 1:2. W niedzielę przegrali także z Zawiszą 1:2.

Zwycięstwo i remis Jagiellonii na Grodzieńszczyźnie

W ramach kontaktów sportowych Białystok — Grodzień, w tym tygodniu bawili na Grodzieńszczyźnie piłkarze II-ligowej Jagiellonii. W środę grali w Grodninie z Brunsą 2:1. W niedzielę przegrali z ŁKS Łódź 1:3. W niedzielę przegrali także z ŁKS Łódź 1:3.

Koszykarki...

Włóknarz Białystok rozegrał II-ligowe mecze w Krakowie z tamtejszą Koroną. W sobotę białoostkanci wygrali dość wyraźnie 75:66 (33:30), w niedzielę... jeszcze wyraźniej przegrali 50:65 (23:33). Szczegóły o meczach do chwili zamknięcia numeru „GW” nie uzyskaliśmy. Komplet pozostałych wyników II ligi koszykówek kobiet: AZS Rzeszów — AZS Kraków 72:55 i 70:69, Stal St. Wola — Górnik Wieliczka 61:46 i 89:69, Hutnik — Start Lublin 71:64 i 40:50, AZS Lublin — Widzew 77:59 i 79:52.

6:12 z Sanem

Tenisiści stołowi SŻS AZS Białystok nie przegrali zwycięskiej pasy Sanu Poznań, przerywając ją w meczu 6:12. W niedzielę przegrali także z ŁKS Łódź 1:3. W niedzielę przegrali także z ŁKS Łódź 1:3.

Między koszami

Dwa zwycięstwa w lidze międzywojewódzkiej koszykarzy białostkianie odnieśli w meczach z ŁKS Łódź 1:3 i z ŁKS Łódź 1:3. W niedzielę przegrali także z ŁKS Łódź 1:3.

KLASA M

Włóknarz — Ursus 4:3, ŁKS — Farmacja 2:1, Mazur Agrokombi — Gwardia 1:2, Hortex — Błonie 1:0, Stomil — AZS 1:0, Narew — Hutnik 2:3.

| | | |
|--------------|------|-------|
| 1. Hutnik | 16:2 | 18:10 |
| 2. Włóknarz | 13:5 | 15:8 |
| 3. Stomil | 12:6 | 23:29 |
| 4. Gwardia | 12:6 | 16:7 |
| 5. Ursus | 12:6 | 12:7 |
| 6. AZS | 10:8 | 14:10 |
| 7. Narew | 9:9 | 10:12 |
| 8. ŁKS | 8:10 | 6:9 |
| 9. Agrokombi | 6:12 | 9:13 |
| 10. Mazur | 6:12 | 8:14 |
| 11. Błonie | 6:12 | 8:15 |
| 12. Hortex | 6:12 | 4:13 |
| 13. WIGRY | 6:13 | 8:14 |
| 14. Farmacja | 6:13 | 7:17 |

7 bramek na stadionie Włókniarza

Wigry — Gwardia 12 (1:0). Przeważanie dla Wigier zdobył bramki 7. W niedzielę przegrali także z ŁKS Łódź 1:3.

Najstarsza uczestniczka miała 60 lat

W odbytym niedawno w Łomżyńskim turnieju tenisa stołowego startowała 60-letnia uczestniczka. W niedzielę przegrali także z ŁKS Łódź 1:3.

Z życia sportowego gm...

W niedzielę przegrali także z ŁKS Łódź 1:3. W niedzielę przegrali także z ŁKS Łódź 1:3.

KOMUNKATY

ZACIĄG DO WIOSŁARSTWA. Cresovia Białystok, ul. Lipowa 46, tel. 216-07 przyjmuje zgłoszenia dziewcząt i chłopców urodzonych w 1982 r. i młodszych do sekcji wiosłarskiej.

KLASA A

Grupa białostocka: Sokół — Włóknarz II 3:1, Gwardia — Skra 1:1, Puszcza — Wasilko 6:1, Jagiellonia II — Pogoń 2:2.

KLASA B

Grupa łomżyńska: Olimpia — ZWAR 0:1, Warmia — Odrzel 6:0, Wissa — Sparta 2:2, Ruch — Makowianka 1:4, Smolniki — Narew II 2:0.

KLASA C

Grupa suwalska: Mamry — Mazur Pisz 3:1, Nida — Nikutowo 2:0, Wigry II — Jurand 1:2.

KLASA D

Grupa białostocka: Sokół — Włóknarz II 3:1, Gwardia — Skra 1:1, Puszcza — Wasilko 6:1, Jagiellonia II — Pogoń 2:2.

KLASA E

Grupa łomżyńska: Olimpia — ZWAR 0:1, Warmia — Odrzel 6:0, Wissa — Sparta 2:2, Ruch — Makowianka 1:4, Smolniki — Narew II 2:0.

KLASA F

Grupa suwalska: Mamry — Mazur Pisz 3:1, Nida — Nikutowo 2:0, Wigry II — Jurand 1:2.

KLASA G

Grupa łomżyńska: Olimpia — ZWAR 0:1, Warmia — Odrzel 6:0, Wissa — Sparta 2:2, Ruch — Makowianka 1:4, Smolniki — Narew II 2:0.

KLASA H

Grupa suwalska: Mamry — Mazur Pisz 3:1, Nida — Nikutowo 2:0, Wigry II — Jurand 1:2.

KLASA I

Grupa łomżyńska: Olimpia — ZWAR 0:1, Warmia — Odrzel 6:0, Wissa — Sparta 2:2, Ruch — Makowianka 1:4, Smolniki — Narew II 2:0.

KLASA J

Grupa suwalska: Mamry — Mazur Pisz 3:1, Nida — Nikutowo 2:0, Wigry II — Jurand 1:2.

KLASA K

Grupa łomżyńska: Olimpia — ZWAR 0:1, Warmia — Odrzel 6:0, Wissa — Sparta 2:2, Ruch — Makowianka 1:4, Smolniki — Narew II 2:0.

KLASA L

Grupa suwalska: Mamry — Mazur Pisz 3:1, Nida — Nikutowo 2:0, Wigry II — Jurand 1:2.

KLASA M

Grupa łomżyńska: Olimpia — ZWAR 0:1, Warmia — Odrzel 6:0, Wissa — Sparta 2:2, Ruch — Makowianka 1:4, Smolniki — Narew II 2:0.

KLASA N

Grupa suwalska: Mamry — Mazur Pisz 3:1, Nida — Nikutowo 2:0, Wigry II — Jurand 1:2.

KLASA O

Grupa łomżyńska: Olimpia — ZWAR 0:1, Warmia — Odrzel 6:0, Wissa — Sparta 2:2, Ruch — Makowianka 1:4, Smolniki — Narew II 2:0.

KLASA P

Grupa suwalska: Mamry — Mazur Pisz 3:1, Nida — Nikutowo 2:0, Wigry II — Jurand 1:2.

KLASA Q

Grupa łomżyńska: Olimpia — ZWAR 0:1, Warmia — Odrzel 6:0, Wissa — Sparta 2:2, Ruch — Makowianka 1:4, Smolniki — Narew II 2:0.

KLASA R

Grupa suwalska: Mamry — Mazur Pisz 3:1, Nida — Nikutowo 2:0, Wigry II — Jurand 1:2.

KLASA S

Grupa łomżyńska: Olimpia — ZWAR 0:1, Warmia — Odrzel 6:0, Wissa — Sparta 2:2, Ruch — Makowianka 1:4, Smolniki — Narew II 2:0.

KLASA T

Grupa suwalska: Mamry — Mazur Pisz 3:1, Nida — Nikutowo 2:0, Wigry II — Jurand 1:2.

KLASA U

Grupa łomżyńska: Olimpia — ZWAR 0:1, Warmia — Odrzel 6:0, Wissa — Sparta 2:2, Ruch — Makowianka 1:4, Smolniki — Narew II 2:0.

KLASA V

Grupa suwalska: Mamry — Mazur Pisz 3:1, Nida — Nikutowo 2:0, Wigry II — Jurand 1:2.

KLASA W

Grupa łomżyńska: Olimpia — ZWAR 0:1, Warmia — Odrzel 6:0, Wissa — Sparta 2:2, Ruch — Makowianka 1:4, Smolniki — Narew II 2:0.

KLASA X

Grupa suwalska: Mamry — Mazur Pisz 3:1, Nida — Nikutowo 2:0, Wigry II — Jurand 1:2.

KLASA Y

Grupa łomżyńska: Olimpia — ZWAR 0:1, Warmia — Odrzel 6:0, Wissa — Sparta 2:2, Ruch — Makowianka 1:4, Smolniki — Narew II 2:0.

Nie jestem profesjonalistą

W IV Ogólnopolskiej Spartakiadzie Młodzieży w Augustowie jakakaze Sparty Augustów zdobyli jeden srebrny i jeden brązowy medal. Rok później z mistrzostw Polski juniorów Andrzej Harasim, Krzysztof Zieliński i Marek Klimowicz przywieźli komplet „kolorowych krążków” — złoty, srebrny i brązowy. Gorzej powiodło się zawodnikom augustowskim w tegorocznej V OSM w Poznaniu. Wywalczyli tylko jeden srebrny medal, ale celem trenera Andrzeja Siemiona był mistrzostwa Europy juniorów w Francji. Czwórka reprezentantów Polski w składzie: Andrzej Harasim, Krzysztof Zieliński ze Sparty Augustów, N rian Gorzelnik (Wolszyn) i Janusz Olszewski (Wałcz), w K-4 na 500 m zdobyła brązowy medal.

Jest to w dużym stopniu także zasługa trenera Andrzeja Siemiona. Rozmowa z nim była niemiępowa. Umówiliśmy się na wywiad. Tymczasem ja nie zadawałem żadnych pytań. Z wielkim zainteresowaniem wysłuchałem monologu trenera.

Po skończonej karierze zawodniczej — rozpoczął Andrzej Siemion — która nie dała mi być dobrym, uzależniłem się od sportu. Najbliższe tego celu są Zieliński i Harasim. Pracę w klubie prowadzona jest już pod tym kątem. Chcemy wychować jak najlepszych reprezentantów. Dla szkoleniowca takiego jak ja amatora, bo nie jestem profesjonalistą, to duża satysfakcja. Pracę z jakakazami traktuję w sporcie stopniowo. Najbardziej interesuje mnie satysfakcja. Pracę z jakakazami traktuję w sporcie stopniowo. Najbardziej interesuje mnie satysfakcja.

W służbie zdrowia i sportu

Spodró 1300 pracowników zatrudnionych w Państwowym Szpitalu Klinicznym w Białymstoku, około 250 dość systematycznie uprawia sport. Pracuje tu wielu byłych, znanych sportowców wyczynowych jak np. tenista stołowy dr Jerzy Nawara czy biegaczka Teresa Lubiniecka-Jędrak. Reprezentanci PSK biorą udział w rozgrywkach reasortowych oraz zajmują czołowe lokaty w letnich i zimowych spartakiadach w woj. białostockim a także w rozgrywkach i turniejach masowych, organizowanych przez związki zawodowe, TKKF, czy ZSMP. Wachlars sekcji jest różnorodny. Na miejscu jest duża, bogato wyposażona wyposażalnia sprzętu sportowo-turystycznego. Mogą s niej korzystać wszyscy członkowie służby zdrowia Białegostoku a także w województwa. PSK współpracuje z Wojewódzkim Szpitalem im. J. Śniadeckiego. Pracownicy PSK korzystają z kortu ziemnego sąsiedniego szpitala.

Z życia sportowego gm...

W niedzielę przegrali także z ŁKS Łódź 1:3. W niedzielę przegrali także z ŁKS Łódź 1:3.

KOMUNKATY

ZACIĄG DO WIOSŁARSTWA. Cresovia Białystok, ul. Lipowa 46, tel. 216-07 przyjmuje zgłoszenia dziewcząt i chłopców urodzonych w 1982 r. i młodszych do sekcji wiosłarskiej.

NABOR DO KOLARSTWA

PRIM Eik ul. Suwalska 48 (szkoleniowiec Emil Sawicki) przyjmuje codziennie w godz. 8-15 zgłoszenia chłopców urodzonych 1981-85 do sekcji kolarskiej.

TURNIEJ TENISA STOŁOWEGO

Ognisko TKKF „Wodro” w Białymstoku zaprasza wszystkie chętnych mieszkańców dzielnicy Stareleś do udziału w masowym turnieju w tenisa stołowego o pułkownika Stanisława Stojanowskiego 10 października w Szkole Podstawowej nr 11 w Stareleś, Chętni

KOLARSKIE CZWARTKI

Najbliższe odbędą się 20 bm. o godz. 16, jak zwykle w Szkole Podstawowej nr 11 w Stareleś, Chętni

KONCÓWKA BANDEROLI

3, 13, 17, 21, 22, 26 (23) I losowanie: 3, 4, 22, 32, 44, 48 II losowanie: 3, 4, 22, 32, 44, 48

KONCÓWKA BANDEROLI

3, 13, 17, 21, 22, 26 (23) I losowanie: 3, 4, 22, 32, 44, 48 II losowanie: 3, 4, 22, 32, 44, 48

Konferencja PZPR w ŁZPB „Narew”

Razem z założą

Organizacja partyjna Łomżyńskich Zakładów Przemysłu Bawełnianego „Narew” na odbytej niedawno drugiej zakładowej konferencji sprawozdawczo-wyborczej podsumowała dotychczasowy dorobek i wytyczyła kierunki działania na przyszłość.

Zadaniem pierwszoplanowym, realizowanym przez komitet zakładowy i OOP, było zahamowanie spadku jakości produkcji. Dążąc do wyeliminowania awarii parku maszynowego, zwiększono częstotliwość inspekcji na stanowiskach roboczych.

W Łomży stawia się na pracę z młodzieżą. Zakładowa organizacja ZSMP jest najliczniejsza w województwie. W 21 kolech skupia 876 członków.

Zarząd zakładowy ZSMP ma już ustaloną dobrą pozycję w zakładzie. Gorzej jest z pracą niektórych kół. Są wydziały, gdzie trudno młodym nawiązać dialog z kierownictwem.

W Łomży stawia się na pracę z młodzieżą. Zakładowa organizacja ZSMP jest najliczniejsza w województwie. W 21 kolech skupia 876 członków.

W Łomży stawia się na pracę z młodzieżą. Zakładowa organizacja ZSMP jest najliczniejsza w województwie. W 21 kolech skupia 876 członków.

W Łomży stawia się na pracę z młodzieżą. Zakładowa organizacja ZSMP jest najliczniejsza w województwie. W 21 kolech skupia 876 członków.

W Łomży stawia się na pracę z młodzieżą. Zakładowa organizacja ZSMP jest najliczniejsza w województwie. W 21 kolech skupia 876 członków.

W Łomży stawia się na pracę z młodzieżą. Zakładowa organizacja ZSMP jest najliczniejsza w województwie. W 21 kolech skupia 876 członków.

W Łomży stawia się na pracę z młodzieżą. Zakładowa organizacja ZSMP jest najliczniejsza w województwie. W 21 kolech skupia 876 członków.

W Łomży stawia się na pracę z młodzieżą. Zakładowa organizacja ZSMP jest najliczniejsza w województwie. W 21 kolech skupia 876 członków.

W Łomży stawia się na pracę z młodzieżą. Zakładowa organizacja ZSMP jest najliczniejsza w województwie. W 21 kolech skupia 876 członków.

W Łomży stawia się na pracę z młodzieżą. Zakładowa organizacja ZSMP jest najliczniejsza w województwie. W 21 kolech skupia 876 członków.

W Łomży stawia się na pracę z młodzieżą. Zakładowa organizacja ZSMP jest najliczniejsza w województwie. W 21 kolech skupia 876 członków.

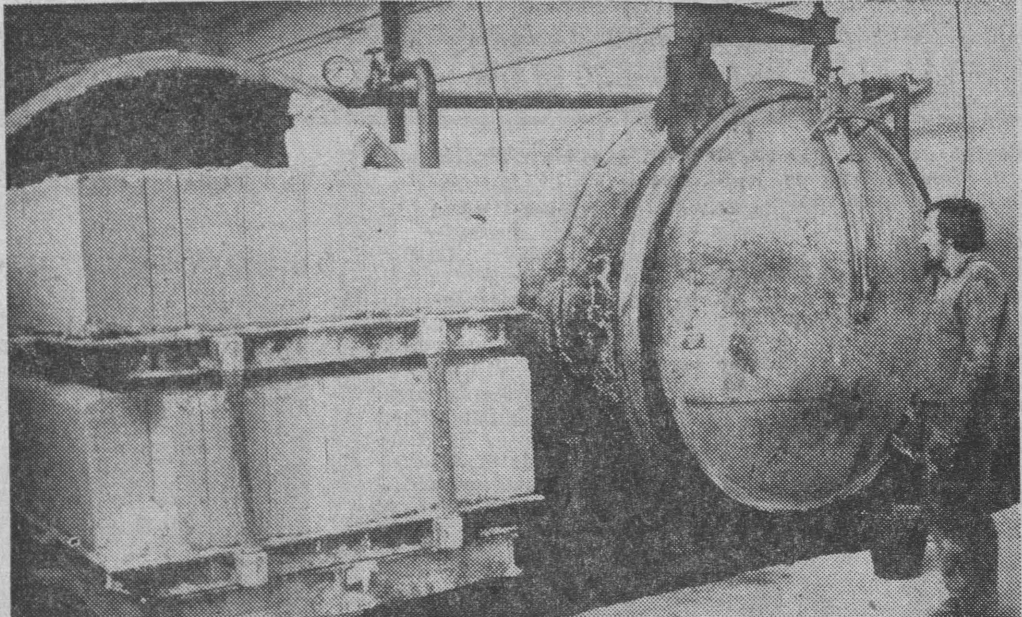
W Łomży stawia się na pracę z młodzieżą. Zakładowa organizacja ZSMP jest najliczniejsza w województwie. W 21 kolech skupia 876 członków.

W Łomży stawia się na pracę z młodzieżą. Zakładowa organizacja ZSMP jest najliczniejsza w województwie. W 21 kolech skupia 876 członków.

W Łomży stawia się na pracę z młodzieżą. Zakładowa organizacja ZSMP jest najliczniejsza w województwie. W 21 kolech skupia 876 członków.

W Łomży stawia się na pracę z młodzieżą. Zakładowa organizacja ZSMP jest najliczniejsza w województwie. W 21 kolech skupia 876 członków.

W Łomży stawia się na pracę z młodzieżą. Zakładowa organizacja ZSMP jest najliczniejsza w województwie. W 21 kolech skupia 876 członków.



Odbiór kolejnej porcji cegły żerańskiej z autoklawu. Urządzenie obsługuje Jerzy Pyrkó.

Transport stwarza kłopoty w zakładzie Niegocin

Jesień, to okres nasilania się kłopotów transportowych. Jednakże zakład na czele z nowo zatrudnionym dyrektorem — Krzysztofem Mażulem. Wpływa na to także większa stabilizacja załogi.

Maksymalna produkcja roczna w zakładzie ustalona była na 149 tys. metrów sześciennych elementów betonowych. Tymczasem w bieżącym roku załoga zakładu zamierza wyprodukować 184 tys. metrów sześciennych.

Dwie hale magazynowe mogą pomieścić produkcję z czterech dni. W tej sytuacji rytmiczny, codzienny odbiór materiałów nabiera szczególnego znaczenia.

W ostatnich miesiącach wprowadzono wiele usprawnień technicznych i organizacyjnych, co pozwala na wykonywanie planów z nadwyżką.

Elementy budowlane z zakładu w Niegocinie, popularnie zwane cegłą żerańską, służą do budowy domków jednorodzinnych.

Te korzystne zmiany mogą nie wytrzymać próby czasu, jeśli nie nastąpi poprawa w odbiorze materiałów. A to zależy w dużym stopniu od zwierzchniej jednostki — Olsztyńskiego Przedsiębiorstwa Produkcji Betonów oraz odbiorców, tj. województwa białostockiego, suwalskiego i olsztyńskiego.

W kategorii juniorów zwyciężył Tadeusz Krzyski z Wojewódzkiego Ośrodka Postępu Rolniczego w Olecku.

W kategorii juniorów zwyciężył Tadeusz Krzyski z Wojewódzkiego Ośrodka Postępu Rolniczego w Olecku.

W kategorii juniorów zwyciężył Tadeusz Krzyski z Wojewódzkiego Ośrodka Postępu Rolniczego w Olecku.

W kategorii juniorów zwyciężył Tadeusz Krzyski z Wojewódzkiego Ośrodka Postępu Rolniczego w Olecku.

W kategorii juniorów zwyciężył Tadeusz Krzyski z Wojewódzkiego Ośrodka Postępu Rolniczego w Olecku.

W kategorii juniorów zwyciężył Tadeusz Krzyski z Wojewódzkiego Ośrodka Postępu Rolniczego w Olecku.

W kategorii juniorów zwyciężył Tadeusz Krzyski z Wojewódzkiego Ośrodka Postępu Rolniczego w Olecku.

W kategorii juniorów zwyciężył Tadeusz Krzyski z Wojewódzkiego Ośrodka Postępu Rolniczego w Olecku.

W kategorii juniorów zwyciężył Tadeusz Krzyski z Wojewódzkiego Ośrodka Postępu Rolniczego w Olecku.

W kategorii juniorów zwyciężył Tadeusz Krzyski z Wojewódzkiego Ośrodka Postępu Rolniczego w Olecku.

W kategorii juniorów zwyciężył Tadeusz Krzyski z Wojewódzkiego Ośrodka Postępu Rolniczego w Olecku.

Codziennie sprawy Białej Piskiej

Głównym tematem niedawnej sesji Miejsko - Gminnej Rady Narodowej w Białej Piskiej była ocena miejscowego życia kulturalnego.

Radni przy dyskusji o możliwości racjonalniejszego wykorzystania miejscowego kina i o potrzebie bardziej aktywnej działalności ZSMP.

Radni przy dyskusji o możliwości racjonalniejszego wykorzystania miejscowego kina i o potrzebie bardziej aktywnej działalności ZSMP.

Radni przy dyskusji o możliwości racjonalniejszego wykorzystania miejscowego kina i o potrzebie bardziej aktywnej działalności ZSMP.

Radni przy dyskusji o możliwości racjonalniejszego wykorzystania miejscowego kina i o potrzebie bardziej aktywnej działalności ZSMP.

Radni przy dyskusji o możliwości racjonalniejszego wykorzystania miejscowego kina i o potrzebie bardziej aktywnej działalności ZSMP.

Radni przy dyskusji o możliwości racjonalniejszego wykorzystania miejscowego kina i o potrzebie bardziej aktywnej działalności ZSMP.

Radni przy dyskusji o możliwości racjonalniejszego wykorzystania miejscowego kina i o potrzebie bardziej aktywnej działalności ZSMP.

Radni przy dyskusji o możliwości racjonalniejszego wykorzystania miejscowego kina i o potrzebie bardziej aktywnej działalności ZSMP.

Radni przy dyskusji o możliwości racjonalniejszego wykorzystania miejscowego kina i o potrzebie bardziej aktywnej działalności ZSMP.

Radni przy dyskusji o możliwości racjonalniejszego wykorzystania miejscowego kina i o potrzebie bardziej aktywnej działalności ZSMP.

Radni przy dyskusji o możliwości racjonalniejszego wykorzystania miejscowego kina i o potrzebie bardziej aktywnej działalności ZSMP.

Radni przy dyskusji o możliwości racjonalniejszego wykorzystania miejscowego kina i o potrzebie bardziej aktywnej działalności ZSMP.

Radni przy dyskusji o możliwości racjonalniejszego wykorzystania miejscowego kina i o potrzebie bardziej aktywnej działalności ZSMP.

Radni przy dyskusji o możliwości racjonalniejszego wykorzystania miejscowego kina i o potrzebie bardziej aktywnej działalności ZSMP.

Radni przy dyskusji o możliwości racjonalniejszego wykorzystania miejscowego kina i o potrzebie bardziej aktywnej działalności ZSMP.

Radni przy dyskusji o możliwości racjonalniejszego wykorzystania miejscowego kina i o potrzebie bardziej aktywnej działalności ZSMP.

Radni przy dyskusji o możliwości racjonalniejszego wykorzystania miejscowego kina i o potrzebie bardziej aktywnej działalności ZSMP.

Radni przy dyskusji o możliwości racjonalniejszego wykorzystania miejscowego kina i o potrzebie bardziej aktywnej działalności ZSMP.

Radni przy dyskusji o możliwości racjonalniejszego wykorzystania miejscowego kina i o potrzebie bardziej aktywnej działalności ZSMP.

Radni przy dyskusji o możliwości racjonalniejszego wykorzystania miejscowego kina i o potrzebie bardziej aktywnej działalności ZSMP.

Radni przy dyskusji o możliwości racjonalniejszego wykorzystania miejscowego kina i o potrzebie bardziej aktywnej działalności ZSMP.

W Białymstoku

Teatr Dramatyczny im. Al. Węglińskiego - nieczynny. Państwowy Teatr Lalek - nieczynny.

KONCERTY Państwowa Filharmonia (ul. Podleska 3) - Koncert Państwowego Kwartetu Smyczkowego Litewskiej SRR, godz. 19.

KINA „Północ” - „Lubię mieć białą”, prod. franc. (od lat 15), godz. 18, 19, 20, 21, 22, 23.

„Sirena” - „Samotnik”, prod. franc. (od lat 15), godz. 18, 19, 20, 21, 22, 23.

„Studio” - Z cyklu: Alain Delon na ekranie „W kroku nocy”, prod. USA (od lat 15), godz. 18, 19, 20, 21, 22, 23.

„Związkowiec” - DKK „GAC”, prod. USA (od lat 15), godz. 18, 19, 20, 21, 22, 23.

„Spotkanie” - nieczynny. „Spotkanie” - nieczynny.

KINA W WOJEWÓDZTWACH BIAŁOSTOCKIM Hajnówka - „Gang Olsena na szlaku”, prod. duński (od lat 12).

„Sokółka” - „Nie ma mocnych”, prod. polski.

„Lomżyński” - „Dzień delina” prod. USA.

„Suwalski” - „Przepustka dla marynarza”, prod. USA (od lat 15).

RADIO PROGRAM I Wiadomości: 0.01, 1.00, 2.00, 3.00, 4.00, 5.00, 6.00, 8.00, 9.00, 10.00, 12.05, 15.00, 16.00, 19.00, 20.00, 21.00, 22.00, 23.00.

PROGRAM II Wiadomości: 4.30, 5.30, 6.30, 7.30, 8.30, 11.30, 13.30, 18.30, 21.30, 23.30.

PROGRAM III Wiadomości: 5.00, 6.00, 7.00, 8.00, 9.00, 10.00, 11.00, 12.00, 13.00, 14.00, 15.00, 16.00, 17.00, 18.00, 19.00, 20.00, 21.00, 22.00, 23.00.

PROGRAM IV Wiadomości: 12.15, 13.15, 14.15, 15.15, 16.15, 17.15, 18.15, 19.15, 20.15, 21.15, 22.15, 23.15.

PROGRAM V Wiadomości: 12.15, 13.15, 14.15, 15.15, 16.15, 17.15, 18.15, 19.15, 20.15, 21.15, 22.15, 23.15.

PROGRAM VI Wiadomości: 12.15, 13.15, 14.15, 15.15, 16.15, 17.15, 18.15, 19.15, 20.15, 21.15, 22.15, 23.15.

PROGRAM VII Wiadomości: 12.15, 13.15, 14.15, 15.15, 16.15, 17.15, 18.15, 19.15, 20.15, 21.15, 22.15, 23.15.

PROGRAM VIII Wiadomości: 12.15, 13.15, 14.15, 15.15, 16.15, 17.15, 18.15, 19.15, 20.15, 21.15, 22.15, 23.15.

PROGRAM IX Wiadomości: 12.15, 13.15, 14.15, 15.15, 16.15, 17.15, 18.15, 19.15, 20.15, 21.15, 22.15, 23.15.

PROGRAM X Wiadomości: 12.15, 13.15, 14.15, 15.15, 16.15, 17.15, 18.15, 19.15, 20.15, 21.15, 22.15, 23.15.

PROGRAM XI Wiadomości: 12.15, 13.15, 14.15, 15.15, 16.15, 17.15, 18.15, 19.15, 20.15, 21.15, 22.15, 23.15.

PROGRAM XII Wiadomości: 12.15, 13.15, 14.15, 15.15, 16.15, 17.15, 18.15, 19.15, 20.15, 21.15, 22.15, 23.15.

Advertisement for 'Gazeta Współczesna' with contact information for various offices and subscriptions.