

Gazeta Współczesna

Proletariusze wszystkich krajów, łączcie się!

DZIENNIK POLSKIEJ ZJEDNOCZONEJ PARTII ROBOTNICZEJ

Nr 231 (8024)

Białystok - Łomża - Suwałki, poniedziałek 11 października 1976 r.

Nakład 135.733

Ar

Cena 1 zł

Edward Gierek zakończył przyjacielską wizytę w Rumunii

Ogłoszenie wspólnego komunikatu

BUKARESZT (PAP) - I sekretarz KC PZPR, EDWARD GIEREK, zakończył 10 bm. przyjacielską wizytę w Socjalistycznej Republice Rumunii...

plynęły w serdecznej, przyjacielskiej atmosferze.

POŻEGNANIE W BUKARESZCIE

Sprawozdawcy PAP relacjonują: W niedzielę przed południem na bukaresteńskim lotnisku Otopeni odbyła się uroczystość pożegnania I sekretarza KC PZPR, Edwarda Gierka i jego małżonki...

Flag dalszy na str. 2



Uroczyste „Gaudeamus” po raz 27

Sztandar Pracy II Klasy dla Białostockiej Akademii Medycznej

Akademii Medycznej

W inauguracji roku akademickiego uczestniczył sekretarz KC PZPR - Jerzy Łukaszewicz

Ubiegła sobota, 9 października, była w dotychczasowej historii Białostockiej Akademii Medycznej dniem szczególnym. Podczas inauguracji 27 roku akademickiego ta najstarsza w naszym mieście uczelnia...

W sali Filharmonii Białostockiej liczącym zgromadzeni pracownicy AMB, młodzież studencka, delegacje zaprzyjaźnionych z uczelnią instytucji medycznych z Kowna i Grodna...

Głos zabiera rektor AMB - prof. dr hab. Konstanty Wiśniewski, w imieniu społeczności uczelni wita on gości honorowych inauguracji...

Flag dalszy na str. 2



Rektor AMB prof. dr Konstanty Wiśniewski inauguruje dwudziesty siódmy rok akademicki.

Koncert, akademie, spotkania

W dniach Świąt Wojska Polskiego

Z okazji zbliżającej się 33 rocznicy historycznej bitwy pod Lenino - będącej Świętem Ludowego Wojska Polskiego a także z okazji trwającego obecnie Tygodnia Ligi Obrony Kraju...

Flag dalszy na str. 2

Rośnie elektrownia „Opole”

OPOLE (PAP) - Na placu budowy elektrowni „Opole” zakończono już budowę fundamentu pod centralny komin o wysokości 250 metrów.

W ubiegłą sobotę, 9 bm. I sekretarz KW PZPR w Suwałkach - Zbigniew Białecki, wojewoda - Eugeniusz Ziotorzyński i sekretarz KW partii - Eugeniusz Lubowicki...

Flag dalszy na str. 2

Rolnicza jesień-76

Praca na polach nie ustaje

Na białostockich, suwalskich i łomżyńskich polach nie widać jeszcze końca rolniczej pracy. Trwają siewy ozimin, a ponadto rolnicy i załogi gospodarstw uposażonych...

BIAŁYSTOK

Choć minęły terminy agrotechniczne, plan zasiewu ozimin w woj. białostockim wykonano w 95 proc. w tym pszenicy w ponad 73 proc. W wielu gminach siewy już zakończono...

SUWALKI

Plan zasiewów zbóż ozimem w woj. suwalskim wykonany został dotychczas w 83 proc. pszenicy - w 72 proc. Siewy zakończone zostały w gminach: Giby, Plaska, Biała Piska i Świętajno...

BIAŁYSTOK

Wypokpi ziemniaków zaawansowane są w 74 proc. Zakończono je w gminach: Białobrzegi, Miłkołajki i Węgorzela...

Flag dalszy na str. 2

Hua Kuo-feng następcą Mao?

PEKIN (PAP) - Agencja Reutersa podała, że premier Chin Hua Kuo-feng został mianowany przewodniczącym Biura Politycznego Komunistycznej Partii Chin.

Tymczasem władze ChRL nie ogłosiły jeszcze żadnego komunikatu oficjalnego o nominacji Huy Kuo-fenga. Przypomnieć warto, że liczący około 56 lat Hua Kuo-feng został premierem i pierwszym wiceprzewodniczącym KPCh w kwietniu br. Członkiem KC KPCh był on od 1969 r. zaś w grudniu 1970 r. mianowano go pierwszym sekretarzem prowincji Hunan...

Negocjacje w Szturze

Szansa trwałego rozejmu w Libanie

KAIR, LONDYN (PAP) - Mniejszość Sztura (Libanie) kontynuowała negocjacje palestyńsko-libańskie-syryjskie, zwolane z inicjatywy Ligi Arabskiej. Uczestniczą w nich przedstawiciele prezydenta Syrii, Hafizego Asada, przywódcy Organizacji Wyzwolenia Palestyny, Jassera Arafata oraz prezydenta Libanu, Eliasza Sarkisa...



NA ZDJĘCIU: awanse na wyższe stopnie otrzymali podczas uroczystości oficerowie rezerwy. Gratulacje odbierają z rak I sekretarza KW - Zbigniewa Białeckiego oraz wojewody suwalskiego - Eugeniusza Ziotorzyńskiego. Fot. Z. Zaremba

Tajemnicza choroba w Sudanie

BRUKSELA (PAP) - Wirus, który w ostatnich tygodniach spowodował zgon 48 osób w południowej części Sudanu, jest nadal niezidentyfikowany. Rzecznik Światowej Organizacji Zdrowia (WHO), zakomunikował w Genewie, że tajemnicza choroba wirusowa jest od 5 października badana przez specjalne laboratorium europejskie...

„Ocalić miasto” na ekranach kin Krakowa

KRAKÓW (PAP) - W niedzielę w kinie „Wolność” w Krakowie wyświetlony został po raz pierwszy w kraju dla miłośników kina najnowszy obraz polskiej kinematografii Jana Łomnickiego „Ocalić miasto”...



PROGNOZY DLA WOJEWÓDZTW: białostockiego, łomżyńskiego i suwalskiego. DZIŚ - zachmurzenie duże, przedpołudnie to umiarkowane i małe, rano miejscami opady deszczu...

Edward Gierek zakończył wizytę w Rumunii

Ciąg dalszy ze str. 1

KC PZPR, Jerzego Waszczyka. Wraz z gośćmi polskimi na Otopeni przybył Nicolae Ceausescu z małżonką. Na lotnisku udekorowanym flagami narodowymi Polski i Rumunii, czerwonymi sztandarami oraz transparentami, zgromadzili się liczni mieszkańcy Bukaresztu, którzy serdecznie pozdrawiali Edwarda Gierka. Napisy na transparentach głosiły: „Niech rozwija się stale stosunki braterskiej przyjaźni, solidarności i wszechstronnej współpracy między RPK a PZPR, między SRR a PRL”, „Niech żyje przyjaźń i braterska współpraca między krajami socjalistycznymi, między wszystkimi narodami świata”.

wę składają raport i sekretarzowi KC PZPR, Orkiestra wojskowa gra hymny państwowe Polski i Rumunii. Edward Gierek, w towarzystwie Nicolae Ceausescu, dokonuje przeglądu kompanii honorowej, która prezentuje broń i sekretarz KC PZPR zęga się z członkami Politycznego Komitetu Wykonawczego KC RPK, Rady Państwa i rządu SRR. Młodzież wręcza Edwardowi Gierkowi Nicolae Ceausescu oraz ich małżonkom wiązanki kwiatów. Przed wejściem do samolotu Edward Gierek serdecznie zęga się z Nicolae Ceausescu, członkiem Politycznego Komitetu Wykonawczego KC RPK, premierem SRR, Manea Manescu, innymi przedstawicielami kierownictwa partyjnego i państwowego SRR oraz

z ambasadorem PRL w Rumunii, Władysławem Wojtąskim.

O godz. 10.45 specjalny samolot odlatuje do Warszawy.

POWRÓT DO KRAJU

WARSZAWA (PAP) — Po zakończeniu przyjacielskiej wizyty złożonej w Socjalistycznej Republice Rumunii, I sekretarz Komitetu Centralnego PZPR Edward Gierek wraz z małżonką powrócił 10 bm. do kraju.

Obecny był ambasador SRR w Polsce Aurel Duca wraz z członkami ambasady.

Sztandar Pracy II Klasy dla Białostockiej AM

Ciąg dalszy ze str. 1

partii — Halinę Piotrowską — Oleczak. Równie serdecznie oklaskami witają przedstawicieli władz województwa: olsztyńskiego — wojewodę Sergiusza Rubczewskiego oraz wice-wojewodów: białostockiego — Leopolda Rybakiewicza i łomżyńskiego — Kazimierza Ciapkę. Prof. Konstanty Wiśniewski kieruje słowami powitania pod adresem przedstawicieli stronnictw politycznych, władz miasta, organizacji społecznych i młodzieżowych.

Minutą ciszą czczą zgromadzeni pamięć zmarłych profesorów AMB: Witolda Stasiewicza, Józefa Tarmasa i Wiktora Hassmana.

Dyplom Akademii Medycznej w Białymstoku posiada od dwunasty rok opuściło ją 170 medyków i 44 stomatologów. Jednakże nie wskaźniki ilościowe — mówi w swym wystąpieniu rektor prof. Konstanty Wiśniewski — są głównym źródłem satysfakcji naukowców akademickich. Najbardziej cieszy fakt, iż przyszły lekarze reprezentują dobry poziom wiedzy fachowej, że angażują się mocno w życie miasta, regionu i kraju. Jest to wynik właściwie prowadzonej w AMB pracy ideowo-wychowawczej, w której — prócz organizacji partyjnej i SZSP — udział bierze każdy wykładowca.

Następuje kulminacyjny moment uroczystości. Po przemówieniu rektora, na podium wstępuje poseł na Sejm, wieloletni rektor Gdańskiej Akademii Medycznej — prof. dr hab. Marian Górski, decyzją Rady Wydziału Lekarskiego AMB, otrzymuje godność doktora honoris causa Białostockiej Akademii Medycznej. Prof. Marian Górski utrzymuje bliskie i pomocne kontakty z naszą uczelnią. Dzięki jego inicjatywom kadra akademicka wzbogaciła się o wielu znanych uczonych. Doktor honoris causa M. Górski jest cenionym w Europie internistą, twórcą alergologii klinicznej.

Sobotnią inaugurację połączono z wręczeniem trzem osobom dyplomów doktora honoris causa. Otrzymał je: Marian Bielecki, Agnieszka Borzuchowska i Zdzisław Woźniak. 35 osób promowano na stopień doktora nauk medycznych, bądź przyrodniczych. Najlepszym zaś teoretycznym absolwentem wręczono tzw. „czerwone dyplomy”. Jako pierwsza otrzymała taki dyplom lek. dent. — Bożena Nowicka.

Symboliczne dotknięcie rektorskiego berła immatrykuloowało na studentów AMB tych spośród tegorocznych absolwentów, którzy uzyskali na egzaminie wstępnym najlepsze wyniki. Wielu wzorowych studentów wyróżniono nagrodami książkowymi ministra ZSOS — prof. Mariana Śliwińskiego.

Po przemówieniu przedstawiciela SZSP, zebrani wysłuchali wykładu inauguracyjnego prof. dra hab. Zdzisława Falickiego pt. „Cywilizacja wieku XX, a zdrowie psychiczne”. Uroczystość inauguracji 27 roku akademickiego w Białostockiej AM zakończyło tradycyjne „Gaudeamus”.

dr med. Marian Furman, doc. dr hab. Eleonora Jankowicz, dr n. przyr. Stanisława Siuda, Nina Wołosowicz i Wiesław Zając.

Aktu dekoracji dokonał sekretarz KC partii — Jerzy Łukasiewicz w towarzystwie ministra ZSOS — prof. Mariana Śliwińskiego. Pięć osób otrzymało, z rak I sekretarza KW PZPR — Władysława Juszkiewicza, srebrne honorowe Odznaki „Zasłużony Białostoczanie”.

Wielu pracowników Pracowni Onkologicznej wzięło udział: minister ZSOS — prof. Marian Śliwiński i I sekretarz KW PZPR w Białymstoku — Władysław Juszkiewicz, goście zwiedzili obiekt, m. in. Zakład Rentgenowy i Kobiętoznawstwa, a także Pracownię Radioterapii.

Wielu pracowników Zespołu Onkologicznego wzięło udział: „Zasłużony Białostoczanie” i odznakami „Za wzorową pracę w służbie zdrowia”. Dekoracji dokonał tow. Władysław Juszkiewicz i tow. Marian Śliwiński.

Nadchodzi kolejny ważny moment inauguracji. Poseł na Sejm, wieloletni rektor Gdańskiej Akademii Medycznej — prof. dr hab. Marian Górski, decyzją Rady Wydziału Lekarskiego AMB, otrzymuje godność doktora honoris causa Białostockiej Akademii Medycznej. Prof. Marian Górski utrzymuje bliskie i pomocne kontakty z naszą uczelnią. Dzięki jego inicjatywom kadra akademicka wzbogaciła się o wielu znanych uczonych. Doktor honoris causa M. Górski jest cenionym w Europie internistą, twórcą alergologii klinicznej.

Sobotnią inaugurację połączono z wręczeniem trzem osobom dyplomów doktora honoris causa. Otrzymał je: Marian Bielecki, Agnieszka Borzuchowska i Zdzisław Woźniak. 35 osób promowano na stopień doktora nauk medycznych, bądź przyrodniczych. Najlepszym zaś teoretycznym absolwentem wręczono tzw. „czerwone dyplomy”. Jako pierwsza otrzymała taki dyplom lek. dent. — Bożena Nowicka.

Symboliczne dotknięcie rektorskiego berła immatrykuloowało na studentów AMB tych spośród tegorocznych absolwentów, którzy uzyskali na egzaminie wstępnym najlepsze wyniki. Wielu wzorowych studentów wyróżniono nagrodami książkowymi ministra ZSOS — prof. Mariana Śliwińskiego.

Po przemówieniu przedstawiciela SZSP, zebrani wysłuchali wykładu inauguracyjnego prof. dra hab. Zdzisława Falickiego pt. „Cywilizacja wieku XX, a zdrowie psychiczne”. Uroczystość inauguracji 27 roku akademickiego w Białostockiej AM zakończyło tradycyjne „Gaudeamus”.

W godzinach popołudniowych, z-ca członka Biura Politycznego, sekretarz KC PZPR Jerzy Łukasiewicz, w towarzystwie ministra Zdrowia i Opieki Społecznej — prof. Mariana Śliwińskiego i I sekretarza KW partii w Białymstoku — Władysława Juszkiewicza, dokonał otwarcia nowej hali sportowej zlokalizowanej na zwierzyńskim stadionie, a przeznaczony dla młodzieży studenckiej AMB. Obiekt ten w radykalny sposób rozwiąże kłopoty młodzieży z uczelnianą bazą wychowania fizycznego.

Również w ubiegłą sobotę, w hali sportowej w Suwałkach odbyła się uroczysta akademicka na okazję Dnia Wojska Polskiego. Obecni byli na niej I sekretarz KW PZPR — Zbigniew Bielecki i wojewoda — Eugeniusz Zlotoryński, przedstawiciele Warszawskiego Okręgu Wojskowego. Licznie przybyli na akademię członkowie ZBoWiD, oficerowie i podoficerowie rezerwy, przedstawiciele suwalskich zakładów pracy, młodzież szkolna. Okolicznościowy referat wygłosił szef Wojewódzkiego Sztabu Wojskowego — płk Bolesław Działdział.

Podczas niedzielnej inauguracji 61 nowo przyjętych studentów wręczono indeksy. Złożyli oni uroczyste ślubowanie. Dyplom inżyniera otrzymały 32 osoby. Jako pierwszy, dokument uprawniający do używania tytułu inżyniera rolnika odebrał Włodzisław Bruszczyński z Bielska Podlaskiego.

Podczas sobotniego pobytu w Białymstoku, z-ca członka Biura Politycznego, sekretarz KC partii Jerzy Łukasiewicz, otworzył symbolicznie nowo wybudowany Specjalistyczny Onkologiczny Zespół Opieki Zdrowotnej. Jest on wyposażony w nowoczesną aparaturę i może jednorazowo przyjąć w leczeniu zamkniętym 178 chorych. Zespół Onkologiczny pozwoli skutecznie i dotychczas zapobiec

gać i leczyć choroby nowotworowe wśród mieszkańców Białostockiego, Łomżyńskiego, Suwalskiego i Olsztyńskiego.

Po otwarciu, w którym wzięli udział: minister ZSOS — prof. Marian Śliwiński i I sekretarz KW PZPR w Białymstoku — Władysław Juszkiewicz, goście zwiedzili obiekt, m. in. Zakład Rentgenowy i Kobiętoznawstwa, a także Pracownię Radioterapii.

Wielu pracowników Zespołu Onkologicznego wzięło udział: „Zasłużony Białostoczanie” i odznakami „Za wzorową pracę w służbie zdrowia”. Dekoracji dokonał tow. Władysław Juszkiewicz i tow. Marian Śliwiński.

(Jar)

Sekretarz KC PZPR Jerzy Łukasiewicz zwiedził Cukrownię w Łapach

Przebywający w ub. sobotę na Białostocczyźnie sekretarz KC PZPR — Jerzy Łukasiewicz zwiedził Cukrownię w Łapach. Towarzyszył mu I sekretarz KW PZPR w Białymstoku — Władysław Juszkiewicz. Po zakładzie opraważali goście naczelny dyrektor Zjednoczenia Przemysłu Cukrowniczego — mgr inż. Wiesław Góralek, dyrektor Przedsiębiorstwa „Cukrownie Podlaskie” — mgr Zygfryd Nowak i dyrektor Cukrowni „Łapy” — mgr inż. Stanisław Sobaszek. Zwiedzający zapoznali się z procesem technologicznym zakładu i warunkami socjalnymi załogi. O swojej pracy w rozmowie z sekretarzem KC partii — Jerzym

zwierzał gospodarskich. Kontem 18 mln. zł. nastąpiła modernizacja 32 punktów składowych w woj. białostockim i łomżyńskim.

Ponad 900-osobowa załoga Cukrowni — to ludzie młodzi o wysokich kwalifikacjach zawodowych. Średnia ich wiek nie przekracza 28 lat. Dbałość o warunki socjalno-bytowe pracowników, zakład wybudował 150-mieszkań, oddał do użytku hotel robotniczy o 20 miejscach. W budowie jest kolejny blok mieszkalniowy o 55 rodzin. Pracownicy dysponują własną stołówką zakładową umożliwiającą spożywanie



Sekretarz KC PZPR, zastępca członka Biura Politycznego — Jerzy Łukasiewicz w towarzystwie I sekretarza KW PZPR w Białymstoku — Władysława Juszkiewicza zwiedził Cukrownię w Łapach. Gości z procesem produkcji zapoznali gospodarze zakładu. Fot. Zdzisław Lenkiewicz

Komunikat o wizycie I sekretarza KC PZPR w Rumunii

Na zaproszenie sekretarza generalnego Rumuńskiej Partii Komunistycznej, prezydenta Socjalistycznej Republiki Rumunii, Nicolae Ceausescu i jego małżonki, w dniach od 7 do 10 października br. przybył do Rumunii I sekretarz Komitetu Centralnego Polskiej Zjednoczonej Partii Robotniczej, Edward Gierek z małżonką.

Podczas wizyty I sekretarza KC PZPR towarzyszyli: sekretarz KC Ryszard Frelek, członek KC, kierownik kancelarii Sekretariatu KC PZPR, Jerzy Waszczyk oraz Władysław Wojtąski — ambasador PRL w SRR, zaś sekretarzowi generalnemu RPK towarzyszyli zastępca członka Politycznego Komitetu Wykonawczego, sekretarz KC Stefan Andrej.

wartość wyniesie 2,8 mld rubli. W rezultacie prac polsko-rumuńskiej rządowej komisji współpracy gospodarczej został ustalony szeroki program powiązań kooperacyjnych i innych form współpracy w wielu dziedzinach przemysłu.

Przywódcy obu partii stwierdzili, że pomyślny rozwój Polskiej Rzeczypospolitej Ludowej i Socjalistycznej Republiki Rumunii, szybki wzrost ich potencjałów gospodarczych, stwarzają przesłanki dla dalszego rozszerzenia rozmiarów i wzbogacenia form polsko-rumuńskiej współpracy gospodarczej. Dotyczy to również współpracy naukowo-technicznej, wymiany kulturalnej oraz kontaktów społecznych.

W czasie spotkania I sekretarz KC PZPR i sekretarz generalny RPK wymienili poglądy na węzłowe problemy obecnego rozwoju życia międzynarodowego. Podkreślono, że jedność i braterska współpraca suwerennych i równoprawnych państw socjalistycznych, jest decydującym warunkiem sukcesów w walce o szybszy rozwój gospodarczo-społeczny każdego kraju socjalistycznego, o bezpieczeństwo i współpracę międzynarodową, o zwycięstwo sprawy pokoju i socjalizmu.

W czasie rozmów przywódcy obu partii podkreślili szczególną rolę polityki Związku Radzieckiego i innych państw socjalistycznych w wyciszczeniu kursu odprężenia i współpracy, zgodnie z zasadami pokojowego współistnienia wszystkich państw, niezależnie od ich ustroju społecznego.

Stwierdzono, że konieczne jest pełne i konsekwentne stosowanie przez wszystkie państwa uczestniczące w KBWE postanowień podpisanego w Helsinkach Aktu Końcowego Konferencji Bezpieczeństwa i Współpracy w Europie.

Niezbędne jest dalsze działania na rzecz pogłębienia i umacniania odprężenia w Europie, podejmowanie kroków zmierzających do odprężenia militarnego i rozbrojenia, rozwijanie stosunków gospodarczych, naukowo-technicznych, kulturalnych i innych między wszystkimi krajami europejskimi.

Edward Gierek i Nicolae Ceausescu podkreślili szczególne znaczenie berlińskiej Konferencji Partii Komunistycznych i Robotniczych Europy dla umocnienia współpracy i solidarności między uczestniczącymi w niej partiami oraz dla aktywizacji działań ruchu robotniczego, sił rewolucyjnych, postępowych i demokratycznych, szerokiego mas ludowych w walce o pokój, współpracę i postęp społeczny.

W czasie rozmów potwierdzono solidarność z walką narodów przeciwko imperializmowi, kolonializmowi i neokolonializmowi, o prawo do decydowania o własnym losie, przeciwko polityce dyskryminacji rasowej i apartheidu. Wskazano na konieczność działania w kierunku likwidacji zafoboszenia, na rzecz oparcia stosunków między państwami na zasadach równości i sprawiedliwości, dla harmonijnego rozwoju wszystkich krajów, a szczególnie krajów rozwijających się, na rzecz nowego międzynarodowego ładu ekonomicznego.

Rozmowy przebiegały w serdecznej, partyjnej atmosferze, w duchu pełnego zrozumienia i zgodności poglądów w wszystkich podstawowych sprawach.

W czasie pobytu w Rumunii Edward Gierek zwiedził zakład „Maja” w Ploeszti. Władzie był przyjmowany niezwykle gorąco — szczeniakiem przyjaźni, które stanowią wyraz solidarności i ścisłej współpracy obu partii, państw i narodów.

Edward Gierek i Nicolae Ceausescu wyrazili przekonanie, że obecne spotkanie i rozmowy będą mocnym bodźcem dla dalszego rozwoju i rozszerzenia braterskich stosunków między Polską Zjednoczoną Partią Robotniczą a Rumuńską Partią Komunistyczną, w interesie obu narodów i budowy socjalizmu w obu krajach, w interesie sprawy socjalizmu i powszechnego pokoju na świecie.

W imieniu KC PZPR, Rady Państwa i Rady Ministrów PRL Edward Gierek przekazał zaproszenie do złożenia oficjalnej wizyty w Polsce przez delegację partyjno-państwową Socjalistycznej Republiki Rumunii z Nicolae Ceausescu na czele. Zaproszenie zostało przyjęte z zadowoleniem.



Sekretarz KC PZPR Jerzy Łukasiewicz i minister Zdrowia i Opieki Społecznej — prof. Marian Śliwiński w towarzystwie gospodarzy województwa dokonali otwarcia Zespołu Onkologicznego.



Okazale prezentuje się przekazany do użytku nowy budynek Zespołu Onkologicznego w Białymstoku. Fot. Z. Lenkiewicz

Święto ziemiaka w gminie Mońki

Wczoraj, w przeddzień zakończenia wykopków, odbyła się w gminie Mońki ciekawa regionalna impreza, święto ziemiaka. Z tej okazji najlepsi producenci otrzymali dyplomy, zaś później przy ognisku przez kilka godzin odbywały się bardzo ciekawe imprezy. O ich przebiegu informujemy w jutrzejszym numerze. (fbs)

równa się liczbie wszystkich białostockich lekarzy w roku 1946.

W imieniu Biura Politycznego i osobiste, I sekretarz KC PZPR — Edwarda Gierka, mowa przekazała na ręce rektora i całej społeczności AMB serdeczne gratulacje i życzenia dalszego rozwoju naukowo-badawczego, życzenia sukcesów w kształceniu zarliwych, szlachetnych ludzi, dobiegających Polse i Poia-kom.

Podczas sobotniej inauguracji wielu osobom wręczono odznaczenia państwowe i odznaki „Zasłużony Białostoczanie”. Krzyże Kawalerskie Orderu Odrodzenia Polski otrzymał profesorowie: Konstanty Wiśniewski i Zdzisław Falicki. Złote Krzyże Zasługi:

W trakcie uroczystości, rektor AMB — prof. Konstanty Wiśniewski udekorował tow. Jerzego Łukasiewicza medalem „Za szczególne zasługi dla rozwoju Białostockiej Akademii Medycznej”.

Podczas sobotniego pobytu w Białymstoku, z-ca członka Biura Politycznego, sekretarz KC partii Jerzy Łukasiewicz, otworzył symbolicznie nowo wybudowany Specjalistyczny Onkologiczny Zespół Opieki Zdrowotnej. Jest on wyposażony w nowoczesną aparaturę i może jednorazowo przyjąć w leczeniu zamkniętym 178 chorych. Zespół Onkologiczny pozwoli skutecznie i dotychczas zapobiec

Nowy rok akademicki w Punkcie Konsultacyjnym SGGW-AR

Z udziałem kierownika Wydziału Rolnictwa i Gospodarki Żywnościowej KW PZPR w Białymstoku — Mikołaja Hapunka zainaugurowano wczoraj zajęcia na zawodowych studiach zaocznych Wydziału Rolniczego SGGW-AR, w Punkcie Konsultacyjnym w Białymstoku. Uczelnian reprezentował prodziekan Zaocznego Studiów Rolniczych — prof. dr hab. Leszek Śmieszchalski.

Uroczystość zgromadziła sporą grupę naukowców, studentów i absolwentów SGGW-AR. Prof. Śmieszchalski stwierdził w swym wystąpieniu, iż 102 inżynierów, którzy w czasie siedmioletniego okresu istnienia Punktu Konsultacyjnego ukończyli tutaj studia, wydatnie zasiliło kadry miejscowego rolnictwa. Ich rola w podnoszeniu kultury i jakości gospodarowania na Białostocczyźnie jest bezsporna.

Tow. Mikołaj Hapunik wskazał na ambicje zadania stawiane przez partię przed rolnictwem. Nie podoba się im bez ustawnego podnoszenia kwalifikacji. Chodzi o to, by na roli nie zostawiali ci najgorszy, najmniej umięli.

Podczas niedzielnej inauguracji 61 nowo przyjętych studentów wręczono indeksy. Złożyli oni uroczyste ślubowanie. Dyplom inżyniera otrzymały 32 osoby. Jako pierwszy, dokument uprawniający do używania tytułu inżyniera rolnika odebrał Włodzisław Bruszczyński z Bielska Podlaskiego.

(Jar)

W dniu Święta Wojska Polskiego

Ciąg dalszy ze str. 1

cielami jednostek wojskowych stacjonujących w Suwałkach i absolwentów SGGW-AR. Prof. Śmieszchalski stwierdził w swym wystąpieniu, iż 102 inżynierów, którzy w czasie siedmioletniego okresu istnienia Punktu Konsultacyjnego ukończyli tutaj studia, wydatnie zasiliło kadry miejscowego rolnictwa. Ich rola w podnoszeniu kultury i jakości gospodarowania na Białostocczyźnie jest bezsporna.

Tow. Mikołaj Hapunik wskazał na ambicje zadania stawiane przez partię przed rolnictwem. Nie podoba się im bez ustawnego podnoszenia kwalifikacji. Chodzi o to, by na roli nie zostawiali ci najgorszy, najmniej umięli.

Podczas niedzielnej inauguracji 61 nowo przyjętych studentów wręczono indeksy. Złożyli oni uroczyste ślubowanie. Dyplom inżyniera otrzymały 32 osoby. Jako pierwszy, dokument uprawniający do używania tytułu inżyniera rolnika odebrał Włodzisław Bruszczyński z Bielska Podlaskiego.

(Jar)

Następnie odbyła się dekoracja grona zasłużonych działaczy srebrymi i brązowymi medaliami „Za zasługi dla obronności kraju”. Oficerom i podoficerom rezerwy wręczono nominacje na wyższe stopnie.

Po części oficjalnej wystąpił, przyjmowany bardzo serdecznie przez publiczność, wojskowy zespół artystyczny. Przy Pomniku Straceni Suwalskich odbył się apel poległych a na cmentarzu żołnierzy radzieckich złożono wiązanki kwiatów.

Dziś, 11 bm. odbywają się dalsze uroczystości z okazji Dnia WP i Tygodnia LOK, w godz. 18.30 w sali widowiskowej WRZZ rozpocznie się akademię województwa w Białymstoku.

W Łomży w godz. 14 w Placu Żeglickiego i w miasteczku pamięć narodowej zbliżony zostaną kwiaty i zastępnicy. W godzinach 17 odbędzie się uroczysta akademicka połączona z wręczeniem odznaczeń i mianowań. (nom — bob)

Rolnicza jesień-76

Ciąg dalszy ze str. 1

Buraki cukrowe zebrane zostały w około 30 proc. Najpilniejsze zadania pomagają rolnikom realizować uczniowie z łomżyńskich szkół średnich, pracownicy instytucji, zakładów pracy. Wskaźniki wykonania poszczególnych zadań utrzymują się na ogół na jednakowym poziomie. Plan zasiewu zbóż ozimych wykonano w 94,1 proc. sprzątnięto z pól 68 proc. ziemniaków, 72 proc. kukurydzy, skoszone 69 proc. trzciście pokoszu traw.

W ubiegłym tygodniu, do 9 bm. siewy zbóż ozimych w zasadniczym swym rozmiarze zostały zakończone. Powierzchnie okopowych przeznaczonych pod zasiewy pszenicy ozimej będą obsiewane jeszcze w bieżącym tygodniu.

Nasiona kwalifikowane żyta na planowe odnowienie zagospodarowano w 66 proc., natomiast pszenicy w 37 proc.

W ostatnim okresie nastąpiła na terenie województwa spadek dostaw zbóż. Spowodowane to jest zaangażowaniem w prace wykopkowych ziemniaków. Dostawy buraków cukrowych nie gwarantują potrzebnych ilości surowca dla cukrowni. Podjęte decyzje o orężeniu okrasu surowca do zakładu, w tym do 12 października w woj. łomżyńskim, w celu zwiększenia dostaw, będą prowadzić wszystkie punkty odbioru w województwie.

Aktualnie praca służb rolniczych koncentruje się na pracach przygotowawczych do zbioru pszenicy wazowej (3 pokos, wosłodyki, rozczarowane, poplony ścierniskowe).

Względniejak zaawansowanie wykopków ziemniaków — parowanie przebiega zadowalająco (960 ton). (zpj)

Z zagranicy



Montreal i lotu ptaka. CAF

Nasz partner

Przysięga i przynależność do wspólnoty państw socjalistycznych, a także uzupełnianie się pod wieloma względami charakteru ekonomik narodowych Polski i Rumunii...

W ubiegłych pięciu latach wartość polsko-rumuńskiej wymiany handlowej sięgnęła 1.130 mln rubli, a więc ponad dwukrotnie większa niż w latach 1966-1970...

Co się na te dostawy składają? W polskim eksporcie do Rumunii znalazły się m. in. staki, silniki i wyposazenie okrętowe, maszyny budowlane i drogowe...

Rozwojowi wolumenu wymiany sprzyjały długoterminowe umowy na lata 1974-1985, dotyczące dostaw do Rumunii naszej miedzi i półwyrobów w zamian za rumuńskie alumini...

Młniona pięcioletnia wprowadziła także do wzajemnej współpracy wiele nowych elementów, szczególnie w zakresie specjalizacji produkcji...

Przewozy kontenerowe

Z około 15 mln ton w roku bieżącym do 50 mln ton w 1980 r. zwiększa się w krajach RWPG przewozy ładunków w kontenerach...

Obecnie najbardziej zaawansowana w konteneryzacji transportu jest Bułgaria, gdzie w ub. roku już ponad 12 mln ton...

W ostatnich latach nastąpił przyspieszony rozwój przemysłu spożywczego. Zakłady mięsne w Elku, cukrownia w Łapach, młyn w Bielsku Podlaskim...

Program gospodarki żywnościowej nakreślony na XV Plenum KC jest realizowany w rozwijanej bazie materiałno-technicznej rolnictwa...

W tym okresie rolnictwo otrzymało około 300 tys. ciągników i o 80 proc. więcej maszyn rolniczych niż w ubiegłym 5-leciu...

Zadania są ogromne. Dotyczą one całej gospodarki narodowej, w szczególności zaś przemysłu maszynowego i chemicznego...

Jak duża jest odpowiedzialność załóg budowlanych — za postęp i rozwój rolnictwa — dowodzą rezultaty 10-letniej działalności Zjednoczenia Budownictwa Rolniczego...

W ubiegłych pięciu latach wartość polsko-rumuńskiej wymiany handlowej sięgnęła 1.130 mln rubli...

Co się na te dostawy składają? W polskim eksporcie do Rumunii znalazły się m. in. staki, silniki i wyposazenie okrętowe...

Rozwojowi wolumenu wymiany sprzyjały długoterminowe umowy na lata 1974-1985, dotyczące dostaw do Rumunii naszej miedzi i półwyrobów...

Młniona pięcioletnia wprowadziła także do wzajemnej współpracy wiele nowych elementów, szczególnie w zakresie specjalizacji produkcji...

Obecnie najbardziej zaawansowana w konteneryzacji transportu jest Bułgaria, gdzie w ub. roku już ponad 12 mln ton...

Z problemów IV Plenum

polączenia b. zakładów budowlano-remontowych PGR zjednoczenie wykonało produkcję o wartości 126 mln złotych...

Co to oznacza w tzw. wyrazie rzeczowym? To mianowicie, że rolnictwo województwa białostockiego...

Budownictwo rolnicze — ogniwo decydujące

Szczególnie owocny będzie obecny rok, w którym to ZBR wykona produkcję budowlano-montażową o wartości 1.200 mln złotych...

W minionych trzech kwartałach przekazano obiekty o wartości prawie 500 mln złotych, a między innymi: fermę jałową w Głębowie...

Co służyło się na te osiągnięcia? Nietwójpliwie w pierwszym rzędzie wzrost potencjału produkcyjnego...

Istotne znaczenie ma niemal 100-procentowe uprzedzenie w budownictwie inwentarskiego...

jektów Budownictwa Wiejskiego, jest przejęcie od obiektów pojedynczych do układów systemowych konstrukcyjno-materiałowych...

Wskazując na czynniki rozwojowe ZBR nie sposób pominąć tak ważnych spraw, jak mechanizację podstawowych robót budowlanych...

Jest oczywiste, że czynniki te przy stałej trosce o poprawę warunków pracy wpływały na znaczny wzrost wydajności...

Jak wynika z dotychczasowych ustaleń, przyszyronce zadania będą wyższe od bieżących o 11 procent, a tym że największa ich koncentracja przypada na Białostoczczyznę...

Równoległe z pracami nad wprowadzeniem 10-letniej szkoły ogólnokształcącej, trwającą prace nad zasadniczym programem z ołowaniem szkolnictwa zawodowego...

Opracowana wstępnie nowa nomenklatura zawodów przewiduje zredukowanie liczby kierunków kształcenia do ok. 200 zawodów szerokoprofilowych...

Rozbudowa ełckiego „Polmo”

Dynamicznie rozbudowujący się w ostatnich latach przemysł motoryzacyjny to nie tylko sprawa wiadcących przedsiębiorstw tej galezi gospodarki...

Przewiduje się, iż po rozbudowie i rozruchu urządzeń nowej halii oraz zsynchronizowaniu działalności nowo oddanych obiektów...

Moda dla dzieci

„college”, nie widziany już od szeregu lat. Charakteryzuje się on dla dziewcząt kompletnymi, składającymi się ze spódnicy w szócką kratę i gładkiej marynarki...

Moda dla dzieci

Projektanci zatrudnieni w komórkach warsztatowych całego kraju spotkali się w Łodzi z producentami tkanin...

Moda dla dzieci

ki sam zestaw występuje ze spódniami. Nowe szczegóły w odzieży dziecięcej, to ruchoma talia (często podwyższona), kaptury towarzyszące większości okryć uszyte prostokątnie, kwadratowo, oraz duża karczka o urozmaiconych liniach...

Najliczniejszą grupę okryć stanowią wydłużone kurty z kapturem dopasowanym do kształtu głowy. Są one uszowane na kurtkach trapezowych i eskimowskich. Funkcjonalnymi okryciami są kombinony z tkanin wodoodpornych, obszerne, z asymetrycznym często zapleciem...

CUKROWNIA potrzebuje więcej surowca

Przygruntowe przymrozki, jakie nawiedziły niedawno nasz region odwróciły nieco uwagę białostockich rolników od rzeczy aktualnie bardzo ważnej — kampanii buraczanej...

Przed rozpoczęciem „słodkiej kampanii” zadeklarowane przez rolników ilości buraków pozwalały na optymistyczne prognozy co do wielkości i terminowości tych dostaw...

Zdjęcia: Krzysztof Świdorski



Rozładunek kolejnej przyczepy traktorowej przy pomocy radzieckiego kompleksu.



Zespół automatycznych wirówek w dziale produktowni cukru.

Rozbudowa ełckiego „Polmo”

Dynamicznie rozbudowujący się w ostatnich latach przemysł motoryzacyjny to nie tylko sprawa wiadcących przedsiębiorstw tej galezi gospodarki...

Rozbudowa ełckiego „Polmo”

Przewiduje się, iż po rozbudowie i rozruchu urządzeń nowej halii oraz zsynchronizowaniu działalności nowo oddanych obiektów...

Moda dla dzieci

„college”, nie widziany już od szeregu lat. Charakteryzuje się on dla dziewcząt kompletnymi, składającymi się ze spódnicy w szócką kratę i gładkiej marynarki...

Najliczniejszą grupę okryć stanowią wydłużone kurty z kapturem dopasowanym do kształtu głowy. Są one uszowane na kurtkach trapezowych i eskimowskich. Funkcjonalnymi okryciami są kombinony z tkanin wodoodpornych...

Jakie są najważniejsze zadania przyszłego roku? Lista jest dość długa, obejmuje wszystkie województwa: ferma drobiu w Rybochach, tuczarnia w Wałkach, ferma krów w Parzewcu, ferma owiec na 5 tysięcy sztuk w Bobrownikach...

Dyrektor Kiśluk potwierdza optymistyczne stwierdzenia, które sformułowano na KSR-ach. Jednakże — nadmieniamy — w toku obrad zwrócono uwagę na występujące braki i trudności...

A zatem — zważywszy na ogrom zadań, w roku 1980 produkcja budowlano-montażowa zjednoczenia ma wynieść 2 mld złotych — zachodzi konieczność szybkiego zlikwidowania tych hamulców...

Podjęmy się w tym kierunku działania. Zamierza się przyspieszyć budowę zakładów prefabrykatów w Siemiatyczach i Goldapi, wybudować w Księżynie zakład prefabrykatów do budownictwa mieszkaniowego...

Ważne to przedsięwzięcie. Jednak towarzyszyć im musi szersze działanie zarówno Centralnego Zarządu, resortu, różnych przemysłów oraz władz terenowych. Postęp i rozwój rolnictwa uwarunkowany jest od wspólnych, energetycznych starań...

RYSZARD KLIMASZEWSKI

Szkolnictwo zawodowe

Program na dziesięć lat

Nasze szkolnictwo zawodowe jest przestarzałe; nie dostosowane do potrzeb rozwijającej się gospodarki. Kształcimy obecnie w blisko 600 kierunkach, wypuszczając ze szkół specjalistów, których coraz częściej życie zmusza do zmiany kwalifikacji...

Równoległe z pracami nad wprowadzeniem 10-letniej szkoły ogólnokształcącej, trwającą prace nad zasadniczym programem z ołowaniem szkolnictwa zawodowego...

Rozbudowa ełckiego „Polmo”

Dynamicznie rozbudowujący się w ostatnich latach przemysł motoryzacyjny to nie tylko sprawa wiadcących przedsiębiorstw tej galezi gospodarki...

Rozbudowa ełckiego „Polmo”

Przewiduje się, iż po rozbudowie i rozruchu urządzeń nowej halii oraz zsynchronizowaniu działalności nowo oddanych obiektów...

Moda dla dzieci

„college”, nie widziany już od szeregu lat. Charakteryzuje się on dla dziewcząt kompletnymi, składającymi się ze spódnicy w szócką kratę i gładkiej marynarki...

Najliczniejszą grupę okryć stanowią wydłużone kurty z kapturem dopasowanym do kształtu głowy. Są one uszowane na kurtkach trapezowych i eskimowskich. Funkcjonalnymi okryciami są kombinony z tkanin wodoodpornych...

Trudny był III kwartał w handlu spożywczym. Liczbowo można go przedstawić następująco: o ile przeciętna roczna dynamika wzrostu sprzedaży takich artykułów jak mąka, kasze, ryż wynosiła 1-5 proc., to w minionych trzech miesiącach sięgała — w mąkach 35 proc., w kaszach — 45 proc., w ryżu 36 proc. W sierpniu tylko w Warszawie (gdzie zakupy robi wiele osób dojeżdżających do pracy, a także wizytujących stolicę) sprzedano o 60 proc. więcej tzw. masowych artykułów spożywczych niż w analogicznym okresie ub. r. Gwałtowny i nerwowy wzrost popytu, któremu nie mogli nie sprostać sprzedawcy, spowodował określone skutki: kolejki i niedostatki rynkowe.

Specjalnie rozdzielałam dwie sprawy: czego handel nie mógł i czego nie potrafił? Nie mógł na pewno pomnożyć dostaw mięsa, gwałtownie uzupełnić importowanego ryżu itp. Natomiast były i takie przypadki, gdzie sytuacja rynkowa wymagała zwiększonej operatywności i elastyczności. I tutaj handel dość często nie zdawał egzaminu. Wspominam o tym dlatego, że wyciągnięto już wnioski z tych doświadczeń i podjęto przedsięwzięcia zmierzające do poprawy sytuacji.

Premier, Piotr Jaroszewicz informując Sejm o rządowym programie realizacji postanowień IV Plenum KC PZPR w dziedzinie rozwoju rolnictwa i gospodarki żywnościowej mówił o podjętych decyzjach zwiększenia jeszcze w tym roku dostaw artykułów spożywczych wartości 2 mld zł. Będą to

W myśl decyzji IV Plenum

przede wszystkim mąka, kasze, makarony, wyroby piekarnicze i ciastkarskie, sery i twarogi. Zwiększą się ponad ustaleni planu dostawy żywności z importu, w tym także mięsa. Takie postąpienia oznaczają wydatne zlagodzenie niedostatków w szeregu artykułów, a w niektórych — zupełne ich zlikwidowanie. Rzecz w tym, aby skutki posunięć generalnych dały się jak najszybciej odczuć na rynku, aby handel

nie czy rozlewnie znajdują się w bezpośredniej gestii „Społem”. Stąd chyba większe szanse, dogadywania się handlu z producentami.

Na pierwszy ogień pójdzie produkcja piekarnicza: zamierza się stworzenie szerszej sieci małych piekarni, które równocześnie będą prowadziły sprzedaż pieczywa, głównie tzw. galanterii piekarniczej. Odpowiednio ma być zwiększo-

Dobrze byłoby, gdyby handel spółdzielczy dogadał się z producentami w sprawie zwiększenia udziału mięsa rozbiernego w sprzedaży. Jak wiemy z przykrych doświadczeń mięso rozbiernego na kawałki w handlu dalekie jest od jakiegokolwiek podziału anatomicznego i trudno tu mówić o gatunkach. Typowa rąbanka, na jaką trafiamy w sklepach i którą kupujemy bardziej na kawałki niż na wagę — nie

drobniejszych — ale istotnych z punktu widzenia klienta — są już wprowadzane w życie tak, aby jeszcze w tym kwartale rynek odczuł ich pozytywne skutki.

Rzecz jasna nie stanowią one panaceum na wszelkie kłopoty występujące na rynku spożywczym. Znane są skutki nieurodzajów w ostatnich latach, wiadomo, że złożyły się one m. in. na znaczny spadek hodowli. Wiadomo również, że wyniki rodzimego rolnictwa decydują o zaopatrzeniu ludności w artykuły spożywcze. Import żywności, choć ponad dwukrotnie większy niż eksport naszych wyrobów spożywczych, nie stanowi rozwiązania. Przede wszystkim dlatego, że coraz więcej jest chętnych do kupna, a coraz mniej tych, którzy chcą sprzedawać żywność (w odpowiednich proporcjach do rosnącego światowego popytu na żywność).

Odpowiedzialność za sprawne zaopatrzenie w żywność leży na barkach gospodarki mięsem, wędlinami, mlekami i jego przetworami — to obowiązek przemysłu, handlu, ale także i obywateli. Nie chodzi przecież o racjonalne korzystanie z tego, co na rynku będzie dostępne. Zie jest pożądaną, obywateli, objawiającą się nerwowym wykupywaniem na „czarną godzinę”, błąd w szeroko pojęty interes społeczny. Świadoma, obywatelska postawa klientów może i powinna jej przeciwdziałać.

ELŻBIETA DĄBEK

Na rynek

sprawnie zagospodarował towary i uzupełnił sklepowe półki.

Szerokie i konkretne plany w tej dziedzinie ma „Społem”, które odpowiedzialne jest za zaopatrzenie miast w żywność. Zamierzenia tej organizacji idą przede wszystkim w kierunku ściślejszej współpracy z przemysłem spożywczym, w którym dla uzyskania lepszych wyników zmieniono wskaźniki wartościowe na ilościowe i jakościowe. Ponadto, dla pełnego wykorzystania zdolności produkcyjnych w ostatnich miesiącach roku fabryki przetwórcze będą pracowały na trzy zmiany. Przemysł spożywczy otrzymuje także dodatkowe środki na zwiększenie mocy produkcyjnych. Warto zresztą przypomnieć, że liczne piekarnie, masar-

nie czy rozlewnie znajdują się w bezpośredniej gestii „Społem”. Stąd chyba większe szanse, dogadywania się handlu z producentami.

Obok działań zmierzających do zwiększenia dostaw i wykorzystania wszystkich możliwości w tej dziedzinie, „Społem” usprawnia działalność sklepów pod kątem lepszego wykorzystania ich powierzchni. Przede wszystkim zamierza się umocnić sieć sklepów osiedlowych. Małe placówki — stanowiące niemal połowę liczby wszystkich sklepów spożywczych w miastach — będą organizacyjnie przyłączone do najbliższych, wieloosobowych placówek. Wtedy, w przypadku np. choroby sprzedawcy z małego sklepu, może ją zastąpić pracownica ze sklepu „opiekunczego”.

Przyjął na pewno oszczędnej gospodarce mięsem w gospodarstwach domowych.

Wszystkie posunięcia zasadnicze, jak i cały szereg

SPRZEDAŻ MAGNETOFONÓW W HANDLU DETALICZNYM

w tys. szt.



1975-534,2

1970-92,2

Korespondenci donoszą

Strumień ziarna do magazynów

W województwach białostockim, łomżyńskim i suwalskim rolnicy sięgają obecnie zboża ozime, zbierają rośliny okopowe oraz inne ziemiopłody. Mimo natłoku pracy większość pamięta o swoich obowiązkach wobec państwa i społeczeństwa — dostarczają zboża do magazynów gminnych spółdzielni, wykonując swoje zobowiązania kontraktacyjne. Wciąż jednak pilnym zadaniem producentów oraz spółdzielczości wiejskiej i władz gminnych pozostaje dalsze przyspieszenie dostaw.

Przebiegał jak najsprawniej. W większości magazynów funkcjonują mechaniczne urządzenia do rozładunku. Aby lepiej obsłużyć dostawców i skrócić drogę do punktów odbioru ziarna, zorganizowano tzw. skupiska piskowy w 54 wsiach województwa. Związki w stodołach urządziły się prowizoryczny punkt skupu. Na miejscu pracownicy GS dokonują rozliczeń z rolnikami. Z kolei zboża transportem gminnych spółdzielni trafiają do magazynów. (lk)

Pierwsze tony zboża trafiły do punktów skupu zlokalizowanych na terenie województwa łomżyńskiego już na początku sierpnia. Od tego czasu — z małymi przerwami — wiodowanymi sprzętem prac polowych zboże spływa do magazynów bez przerywania. Zadania nie są jednak realizowane równomiernie.

Rolnicy gminy Szczuczyn, dobrze rozumiejący potrzeby kraju i województwa, dostarczyli do punktów odbioru zboża — 60 proc. rolnicy z gminy Grajewo — 50 proc., planatorzy z gminy Ciechanów — 40 proc. Ziarna przewidziano do zakupienia w tym samym roku. Wolniej zaplanowano w magazynach GS w gminach Kulesze — 30 proc., Andrzejewo — 21. Na wyniki w tych jednostkach rzutuje wadliwe przygotowanie organizacyjne skupu. Rozmowy z rolnikami potraktowano w tych gminach jako czysto formalność. Służba rolna urzędów gminnych w pełni wykorzystania uprawnień kooperacyjnych.

Organizacja skupu na szczeblu wojewódzkim jest w roku bieżącym na wysokim poziomie. Dzięki wcześniejszemu zabiegom organizacyjnym pracowników Wydziału Rolnictwa, Leśnictwa i Skupu UW, powołanego w województwie stała się zasadą: kupiec danym dniu zboże i ziemiaki od wszystkich rolników, którzy je przemieśli. Zdarza się, pracownicy zatrudnieni przy transportach, wagać pracują od godz. 6 do późnych godzin nocnych. Należą im się za to słowo uznania. (zp)

Sprawnie przebiegał skup zboż w wojewódzkim. Takie gminy jak Suwałki, Białopiska, Orzysz czy Węgorzewo wykonały swoje plany w granicach 80-90 proc. Nie słabiej wywiązują się z obowiązków rolnicy z gminy Augustów i Piaska. (a)

Wielki konkurs szkolny

Dziś w SKO — jutro w PKO

Nawyki oszczędzania, rozumnego i przemyślanego gospodarowania posiadanymi zasobami pieniężnymi najlepiej wpajać jest od lat najmłodszych. Wiadomo „czym skorupka za młodu nasiąknie — tym na starość traci” albo „czego się uczy nie nauczy — tego i Jan nie będzie umiał”. Stąd też ogromne znaczenie wychowawcze prowadzonego od lat w każdym roku szkolnym konkursu oszczędnościowego gospodarowania dla młodzieży szkolnej pod hasłem „DZIŚ OSZCZĘDZAM W SKO — JUTRO W PKO”.

W konkursie mogą uczestniczyć uczniowie korzystający ze szkolnych kas oszczędności, zgłaszając swój udział zbiorowo jako szkoła lub drużyna harcerska. Konkurs rozpoczyna się 1 września br. i trwać będzie do 31 marca 1979 r.

Warunkiem uczestnictwa jest dokonywanie przez uczniów co miesiąc wpłat w dowolnej wysokości na książeczki SKO i niepodjęcie w tym kwocie przez cały czas udziału w konkursie tj. przez śledzenie miesięcznym.

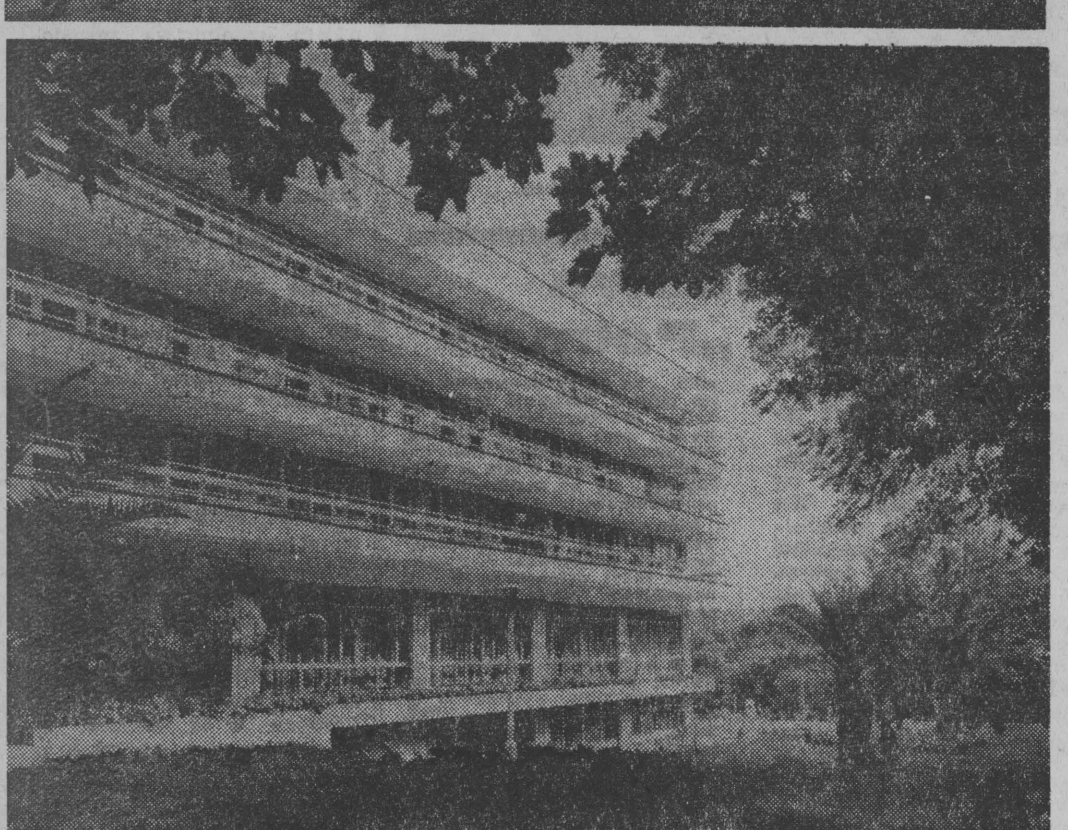
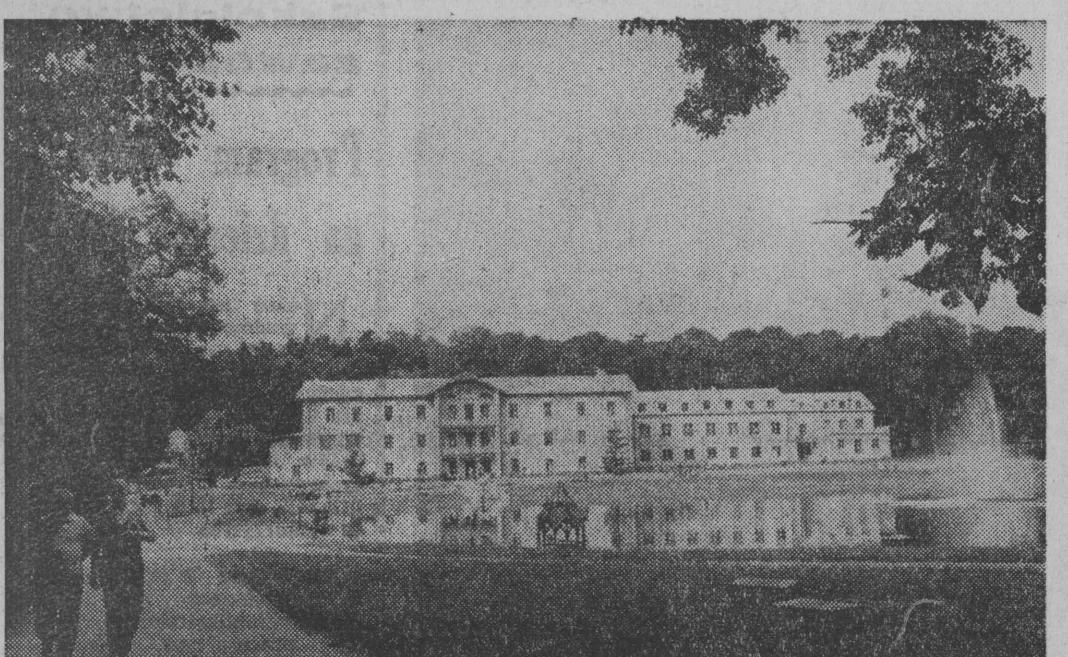
Szkołom i drużynom harcerskim, które wyróżnią się w trakcie konkursu zostaną przyznane honorowe odznaki i dy-

plomy uznania. Ponadto wśród tych szkół i drużyn ZHP będą rozdawane atrakcyjne nagrody rzeczowe. Przewidziano także nagrody indywidualne za systematyczność i wytrwałość w oszczędzaniu. Łączna wartość nagród wynosi 1,4 mln zł.

Zdłóżenia udziału w konkursie szkół i drużyn harcerskich przyjmują oddziały PKO. Termin zgłoszeń upływa 15 listopada br.

Przy ocenie wyników i przyznawaniu nagród bierze branie pod uwagę systematyczność i wytrwałość w oszczędzaniu, udział szkolnych organizacji młodzieżowych w pracy SKO, wykonanych przez szkoły w roku szkolnym 1976/77 a w tym zbiórka makulatury, wyrób zabawek, hodowla jedwabników i zwierząt futerkowych, pomoc przy wykopkach, sadzenie lasu, uprawa roślin przemysłowych itp., z których dochód wpłacany będzie na książeczki oszczędnościowe PKO, rozwijanie różnych form usług (aktywność, prace intruzniczne, usługi krawieckie, ogródkarstwo warzywne lub kwiatowe itp.), prowadzenie różnorodnych form popularyzowania rozumnego gospodarowania i systematycznego oszczędzania. (h)

ELŻBIETA DĄBEK



Początki Nałęczowa (leży dwadzieścia kilka km na południowy wschód od Puław) sięgają końca XVIII wieku, kiedy to właściciele pobliskich Sadurek, Małachowscy, założyli tu folwark i rezydencję, którą od własnego herbu Nałęcz nazwali Nałęczowem. W ubiegłym stuleciu Nałęczów zaczął nabierać charakter ośrodka wypoczynkowego i uzdrowiskowego. Przebywali tu i tworzyli Bolesław Prus i Stefan Żeromski. Nałęczów znany jest szeroko z leczenia chorób serca.

NA ZDJĘCIU: Nałęczów — sanatorium. CAF — Rozmysłowicz

Porozmawiajmy o hodowli

Jednym z czynników postępu biologicznego w rolnictwie jest rozród zwierząt gospodarskich. Decyduje to o przyroście ilościowym zwierząt oraz w istotny sposób wpływają na jakość uzyskiwanego produktu końcowego. Dlatego w rozmowach nad kształtem i poziomem rolnictwa obecnie i w przyszłości, nie można nie dostrzegać znaczenia tego problemu.

TROCHĘ HISTORII

Najnowocześniejszą a zarazem najbardziej efektywną formą rozrodu na całym świecie jest — od dziesięciu już lat — inseminacja, czyli sztuczne nasienie zwierząt. W Polsce nie posiada ona wielkiej tradycji. Z tej formy rozrodu korzysta się w kraju od niespełna trzydziestu lat; natomiast w naszym regionie w 1978 roku minie 20 lat od chwili jej wprowadzenia do praktyki.

Inseminacja przez długi czas nie była akceptowana przez wielu producentów rolnych. Mówiono o niej różnie. Jedni narzekali (i czynią to nadal), inni zaś chwaliли jej wspaniałe efekty. Kto miał rację? A może prawda — jak to zwykle w takich wypadkach bywa — leży pośrodku? Dlatego spróbujmy odpowiedzieć na pytanie: jak to właściwie jest z inseminacją? Przyjrzyjmy się sprawie na chłodno i bez emocji, ale obiektywnie.

Aktualnie w naszym regionie około 70 proc. krów objętych jest inseminacją. Dużo to czy mało? Jeśli przyjmiemy, że poprzez stosowanie nasienia krów osiąga się ogólnie wyższe efektywności produkcyjne, niż przy kryciu naturalnym, to na postawione pytanie należy odpowiedzieć negatywnie.

Z drugiej jednak strony zasięg oddziaływania inseminacji rozszerzał się o-

biem ilościowy zakładając, że można go z większym lub mniejszym powodzeniem załatwić metodami administracyjnymi.

JAKIE EFEKTY?

Mówiąc o wynikach inseminacji trzeba na wstępie zastrzec, że dane statystyczne na ten temat są nieprecyzyjne, a nawet podważane. Najlepszym barometrem w tej dziedzinie byłoby autentyczne opinie usługobiorców. Ale o takie jest trudno. Trudno szczególnie o opinie obiektywne.

Powszechnie uważa się, że skuteczne nasienie 60--

motoryczną tego postępu była właśnie inseminacja. A co mówią obserwatorzy? Widzą osiągnięcia, ale nie są w pełni zadowoleni. Podważają liczby, przytaczają opinie rolników. Oto ich argumenty: ilość nasieniowanych krów w ostatnich latach zmniejszyła się, spadek wynosi kilka procent rocznie.

Inna sprawa. Maleje skuteczność zabiegów. Znowu dane — w kilku ostatnich latach skuteczność krycia zmniejszyła się o 1 proc. rocznie. Albo problem jakości krów. W naszym regionie występuje nasilone zjawisko jakowej 6-7 krowa, w kraju co dziesiąta. Obserwatorzy krytykują

CO DALEJ?

Inseminacja jest niedochodzona. Do nowoczesności jej dąleko. Kwalifikacje zawodowe inseminatorów są niskie. Większość z nich rekrutuje się z rolników, często z wykształceniem niepełnym podstawowym. Idealem byłoby zatrudnienie ludzi z średnim wykształceniem zootechnicznym lub weterynaryjnym na pełnym etacie, wyposażonych w „Syrenkę” i mających pod ręką telefon. Do tego dochodzi jeszcze pełne wyposażenie punktów w kontenery do przechowywania mrożonego nasienia, i to w zasadzie wszystko. Tak wyposażony punkt mógłby rocznie obsługiwać ponad tysiąc krów w rejonie.

Jasne jest, że od czasu do czasu skrytykowane i na tym sprawa się kończy. A przecież sama służba inseminacyjna problem nie rozwiąże. Niezbędna jest większa operatywność służby weterynaryjnej, rolniczej władz poszczególnych powiatów wojewódzkich. Nadmieniamy, że w naszym regionie rozwiązanych jest szereg problemów, jak chociażby występowanie plag nieuczynnych roznokrotnych przypadków w doborze inseminatorów, niesolidność usług czy też słabszy — w niektórych rejonach — nadzór nad pracą inseminatorów. To wszystko wymaga rozwiązania kompleksowych, z określeniem kierunku, za co odpowiada, kto i za co odpowiada, kto i kiedy powinien zadanie wykonać i jak zostanie to zadanie wyegzekwowane. Inaczej pozostaniemy głównie w sferze dyskusji i rozważań.

HENRYK KIN

Życie wśród zieleni

Wiadomo powszechnie, że w ładnym, czystym i estetycznym otoczeniu człowiek lepiej się czuje, szybciej nabiera sił i dobrze wypoczywa. Pierwsze próby upiększania pomieszczeń mieszkalnych napotykały w paleście, kiedy to czwórek prymitywnymi rysunkami zdobił jaskinie, w której przebywał.

Wyniki badań naukowych prowadzonych w różnych krajach potwierdzają, że człowiek najlepiej się czuje i wypoczywa wśród zieleni i kwiatów. O tym znanym od dawna fakcie nie zawsze jednak pamiętamy. W zakła-

podmieszczeniach jest ona z reguły wyższa. Stwierdzono również, że środowisko pracy ma także wpływ na estetykę prywatnych mieszkań robotników, a nawet ich zainteresowania kulturalne. Ponadto zieleni tłumia hałas, poprawia klimatyzację, pochłaniając składniki zanieczyszczającego powietrze, polepsza samopoczucie człowieka i działa uspokajająco.

Ważną funkcję spełnia także zieleni znajdująca się na zewnątrz zakładu produkcyjnego. Tłumi hałas, a ponadto jest producentem tlenu. Do zazieleniania terenów przyzakładowych najlepiej nadają się drzewa liściaste, ponieważ są mniej wrażliwe na zanieczyszczenia przemysłowe od drzew iglastych.

(PAP)

Sztucznie — znaczy lepiej

65 proc. krów za pierwszym zabiegiem jest wynikiem dobrym, natomiast ponad 85 proc. — bardzo dobrym. Jak jest u nas? Specjaliści od inseminacji twierdzą, że jest dobrze. Po pierwszym zabiegu aż 70 proc. inseminowanych krów się zacięła, i że w ostatnich latach ilość zainseminowanych krów szybko wzrasta. A oto inne argumenty „za”: w kraju nasienia się rami miesięcznie niecałe 9 proc. krów, u nas aż 1/3 całego stanu; ponad 1/3 inseminatorów posiada tytuł kwalifikacyjny.

Twierdzi się również, że o ile 5 lat temu w woj. białostockim wydajność od krowy wynosiła około 2 tys. litrów mleka rocznie, to obecnie dochodzi do 2,5 tys. l. Podobnie wygląda sprawa z bydem rzeźnym. Przed pięćmioma laty w klasie I-szej skupowano 4-5 proc. sprzedawanych sztuk, obecnie ponad 20 proc. Fachowcy twierdzą, że siła

także inseminatorów. Twierdzą, że wielu z nich posiada słabe kwalifikacje zawodowe.

Nie można pominąć głosu tych, którzy płacą po 100 zł za każdą zainseminowaną sztukę. Znaczna grupa rolników jest bardzo zadowolona z usług. Ale nie wszyscy. Kto najbardziej? Ci, którzy nie korzystają z jej usług. Są na to dowody. Skarżą się, że naczelnik gminy nie zezwala utrzymywać buhajki (niby to na cele rzeźne), a krowy ich prowadzone „po 10 razy” do inseminatora nie mogą się zacięć — i jałowicja. Są jednak i konkretne, uzasadnione głosy. Mówią rolnicy o słabej pracy niektórych inseminatorów, o niewłaściwym nasieniu i niedołączeniu nasienia na czas do zagrody. Czasami inseminator żąda dodatku do ustawowej zapłaty. Są to wprawdzie wadki sporadyczne, ale ogromnie szkodliwe.

wiedza • technika • nowoczesność • wiedza • technika

Chemia dla rolnictwa

Instytut Przemysłu Organicznego zajmuje się m. in. opracowywaniem technologii produkcji chemicznych środków ochrony roślin. W naszym kraju obecnie używa się jeszcze znacznie mniej syntetycznych środków owadobójczych i chwastobójczych, niż w państwach o wysokim stopniu rozwoju rolnictwa. Podczas gdy w Polsce na hektar użytków rolnych przypada ok. 0,5 kg tych preparatów, w krajach zachodniej Europy 2-3 kg. Stoi jednak przed perspektywą gwałtownego wzrostu ich zużycia w najbliższych latach. Dlatego właśnie tak bardzo istotne jest znalezienie substancji minimalnie szkodliwych dla środowiska, a maksymalnie skutecznych.

Jak informuje kierownik Zakładu Stosowania Pesticydów doc. Edmund BAKU-MAK wiele zrobiono w tym kierunku. Najważniejszym osiągnięciem ubiegłego pięcioletnia było u nowo odkrytych i nie asortymentu środków ochrony roślin przed chorobami i szkodnikami. Rozwiązanie tego zadania wynikało z pilnej konieczności wyeliminowania preparatów opartych o DDT. Wymagało to szybkiego podjęcia doraźnych kroków. Instytut opracował więc w bardzo krótkim czasie technologie wytwarzania takich specyfików jak gamma - karbatoles zawierający i sylfury, enofosy czy też przeznaczonych do zabiegów samolotowych Mglawik-ekstra i Mglawik L. Ich przemysłowa produkcja oparto w pewnej części o importowane koncentraty.

Następnym celem, na realizowanie którego trzeba już było nieco więcej czasu, było opracowanie technologii produkcji tych koncentratów. Ten etap także został już zakończony. Niebawem we współpracy z firmami zagranicznymi uruchomiona zostanie produkcja substancji o trudnej nazwie chlorfenwinfos, które jest podstawą do wyrobu powszechnie już w rolnictwie

stosowanego enofosy. Przygotowano też technologie wytwarzania koncentratów dla reszty wymienionych preparatów.

Dorobkiem ostatnich kilku lat pracy Instytutu jest też opracowanie technologii produkcji trzech nowoczesnych herbicydów mocznikowych służących m. in. do zwalczania chwastów w ziemiach, które to preparaty dotychczas sprowadzamy z zagranicy. W bieżącej dieciecioletce zostanie już w Sarynie uruchomiona wytwórnia tych herbicydów.

Zmiana asortymentu herbicydów do zwalczania chwastów w zbożach nie była podjęta w związku z ograniczeniem produkcji preparatów. Była ona konieczna ze względu na to, że długotrwałe stosowanie takich specyfików jak 2,4-D doprowadziło do tego, że na polach wyginęły wprawdzie niemal zupełnie gatunki chwastów wrażliwe na te preparaty, w za-

miar jednak zaczęły się panoszyć gatunki odporne na ich działanie. Dla zwiększenia skuteczności trzeba więc było do dotychczasowych herbicydów wprowadzić nowe substancje, zmienił proporcje poszczególnych składników i dokonać innych operacji. W rezultacie rolnictwo otrzymało pięć nowych marek środków do zwalczania chwastów w zbożach: Chwastoks - M i D oraz Amnopsik - F, M i D. W laboratoriach Instytutu pracuje się już nad nowymi środkami chwastobójczymi; bowiem przyroda w swoim bogactwie nie-

chorób, szkodników i chwastów w burakach cukrowych. Jeśli bowiem obszar uprawy tej rośliny ma się powiększać, musi dokonać się całkowita zmiana technologii jej uprawy, która pozwoli na wyeliminowanie pracy ręcznej. Do tego zaś niezbędne są właśnie nowoczesne, skuteczne pestycydy. Idzie przede wszystkim o zestaw środków, którymi można by traktować nasiona przed wysiewem. Dotychczas używane kłębki zawierają po kilka nasion. Jeżeli więc któreś zostanie uszkodzone i nie wyda rośliny, nie ma wielkiej szkody.

Instytut pracuje na bezpośrednie zamówienie przemysłu; nie znaczy to jednak, że prace jego są odpowiedzialne tylko na dzisiejsze, uswiadomione już potrzeby. Naukowcy poszukują też nowych substancji biologicznie czynnych, które mogłyby stać się podstawą do opracowania oryginalnych, polskich preparatów i wystąpienia z nimi na rynkach zagranicznych. Ostatnio zakończono wszystkie skomplikowane prace nad dwoma oryginalnymi środkami stonkobójczymi, które są mniej toksyczne, a bardziej skuteczne od stosowanych powszechnie środków fosforoorganicznych. Preparaty te uzyskały patent w 15 krajach. W bieżącym roku zostanie uruchomiona na skale pilotowa produkcja jednego z nich - Ipfosy, który może być również stosowany do zwalczania pasożytów zwierząt.

Uwaga badaczy pochłonięta jest też pracami nad systemicznymi środkami grzybobójczymi. Preparaty te znacznie mniej szkodliwe dla środowiska niż inne, gdyż zostają wchłonięte przez rośliny i dopiero za pośrednictwem ich soków działają na szkodniki, względnie bakterie i grzyby chorobotwórcze. Organizmy pożyteczne, które nie atakują roślin uprawnych, nie mają z nimi styczności i nie ponoszą żadnej szkody. Naukowcy Instytutu poszukują przede wszystkim systemicznych środków przeciw zarazie ziemniaczanej, która wyrządza duże szkody w uprawach. Jeśli prace te przyniosą rezultaty, będzie to wielki sukces polskich badaczy, gdyż tego rodzaju środków nie znajduje się nigdzie na świecie.

MARIAN LECHOWICZ

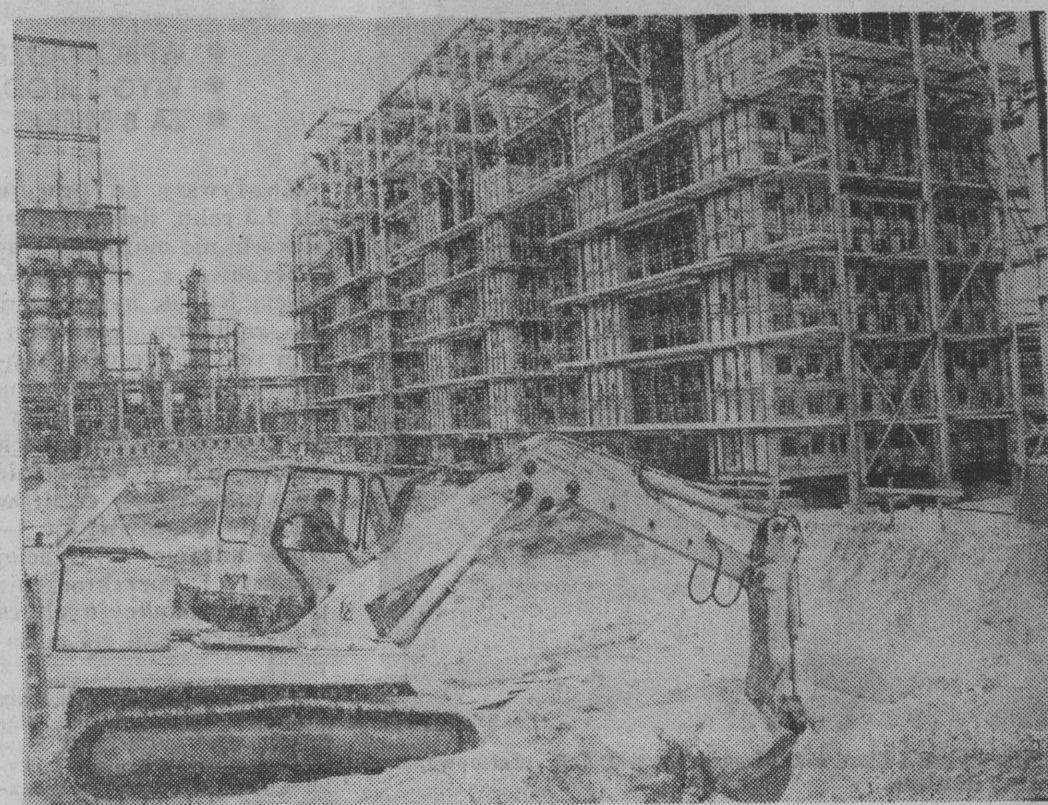
Idealne preparaty?

wyczerpana, zaczyna już ujawniać w dużej obfitości nowe konkurencyjne dla zbóż rośliny odporne na działanie dotychczasowych preparatów.

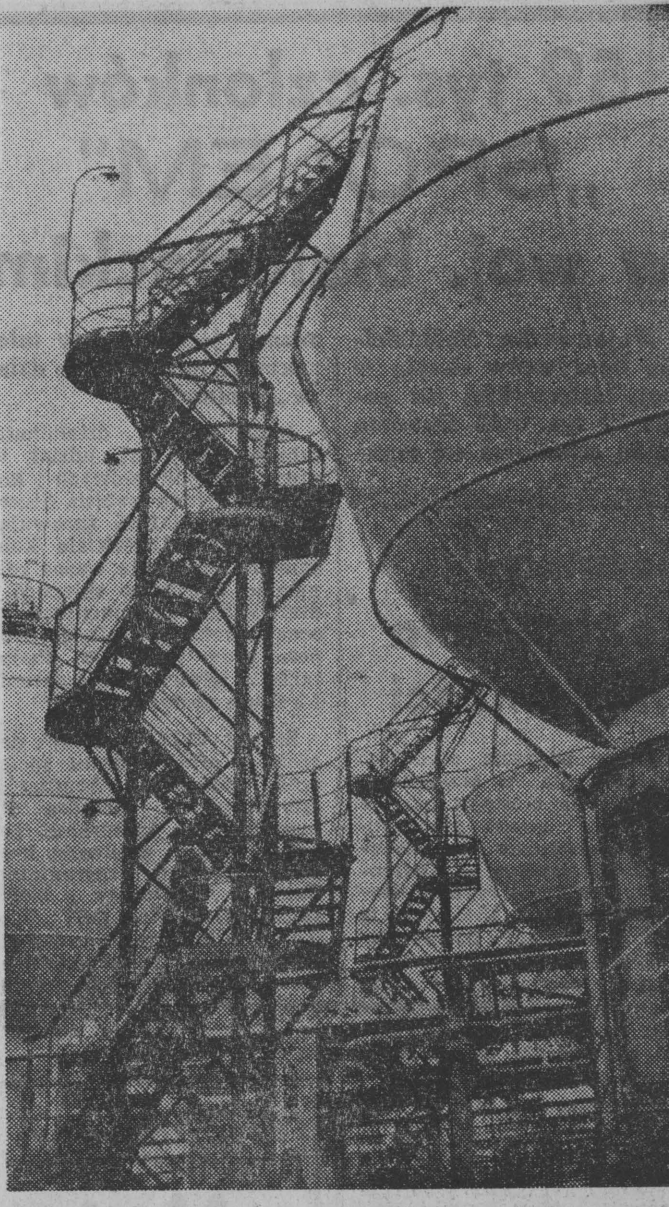
Szeroko pojęta ochrona środowiska legła u podstaw ograniczenia produkcji preparatów rolniczych. Instytut opracował technologie produkcji całego szeregu nowych preparatów takich jak Oxaton-C czy Funaben-T, których produkcja została już rozpoczęta bądź też ruszy w najbliższym czasie. Pozwoliło to na niemal całkowite wyeliminowanie zapraw rolniczych od nasion zbóż, buraków i lnu i poważne ograniczenie stosowania innych.

Najpoważniejszym zadaniem, jakie Instytut musi rozwiązać w ciągu najbliższych pięciu lat jest opracowanie kompletnego zestawu środków do zwalczania

dy. Nowa technologia uprawy buraka opiera się o tzw. materiał jednokielkowy. Trzeba więc mieć pewność, że każde nasienie, które znajdzie się w ziemi, rozwinię się w roślinę. Jeszcze więc przed wysianiem musi ono zostać „ubrane” w swego rodzaju płaszcz, który ochroni je przed szkodliwymi grzybami, bakteriami czy szkodnikami grasożernymi w glebie. Zabieg taki fachowo zwany jest otoczkowaniem. Nad znalezieniem zestawu środków przydatnych do tego właśnie otoczkowania pracuje aktualnie i w ciągu najbliższych kilku lat pracować będzie Instytut. „Na warsztacie” badaczy są też środki do zwalczania chwastów, mszyc i płaszczycza w uprawach buraków. Niektóre prace są już poważnie zaawansowane. Rozpoczęcie produkcji szeregu gotowych preparatów w oparciu o importowane koncentraty będzie możliwe już niebawem, wytwa-



NA ZDJĘCIU: na budowie krakingu katalitycznego II.



Płocka Petrochemia jest olbrzymim i stale rozbudowywanym kombinatem. Obecnie dobiega końca budowa krakingu katalitycznego II. Dzięki tej instalacji ruszy produkcja surowców do wytwarzania propylenu, butadienu, wysokogatunkowych benzyn, oleju napędowego itp. Generalnym wykonawcą tego bardzo wydajnego urządzenia jest Płocka Petrochemia.

NA ZDJĘCIU: zbiorniki kuliście do magazynowania gazów suchych. CACH — Sokołowski

Jubileusz białostockiego SEP

Sprawy załatwione i problemy na dziś

O jubilecie mowa, więc na początek nieco wspominków. Garść wypisów z odczytanej kroniki sumiennie zapełnianej przez TADEUSZA RUTKOWSKIEGO.

1946 r. — Stowarzyszenie Elektryków Polskich w Białymstoku powstał jesienią 1946 r. Pierwsze koło, założone przez mgr inż. Karola Białkowskiego, liczyło 8 członków. Przel wojną nie istniało w województwie stowarzyszenie elektryków. Zreszta, kadry było niewiele. Np. w całym przemyśle wielkimi nie zatrudniano ani jednego inżyniera od elektryczności.

Rok 1949 — „Przebieg Elektrotechniczny” pisał: „Oddział białostocki nie rozwiązał w ubiegłym roku żywej działalności z powodu małej ilości członków rozrzuconych po całym terenie”. Ale dodał tu trzeba, że już w 1947 r. dzięki staraniom SEP zorganizowano w białostockiej elektrowni kurs elektryków, zaś inż. Białkowski i jego kolegi ze stowarzyszenia starają się o utworzenie. Wyższej Szkoły Inżynierskiej przy NOT w 1949 r. w SEP-ie działa blisko 50 członków.

1950 r. — SEP-owcy pomagają przy odbudowie budynku przy ul. Białej, gdzie ma pomieścić się WSI.

1953 r. — stowarzyszenie organizuje trzy konferencje techniczne. Temat jednej z nich brzmi: „Wykorzystanie spadków wodnych na terenie województwa”.

Lata pięćdziesiąte — Oddział organizuje punkty konsultacyjne dla studiujących korespondencyjnie na wydziale elektrycznym. Członkowie SEP interweniują u władz o przyspieszenie elektryfikacji województwa.

Koniec lat pięćdziesiątych, początek sześćdziesiątych — wiele lat trwająca starania o powołanie w białostockiej WSI wydziału elektrycznego.

Wzmianka z 1965 r. — efektem ruchu racjonalizatorskiego, któremu patronuje SEP jest 800 tys. zł oszczędności.

1973 r. — Janina Lach z Hajnówki otrzymuje legitymację białostockiego SEP z numerem porządkowym 1.000. Z okazji Centralnych Dożynek Leonid Moroz i Mieczysław Zaczek projektują w czynie społecznym oświetlenie białostockiej starówki i parku...

Siedzimy nad kroniką z RYSZARDEM MAZGAJSKIM — prezesem i KAZIMIERZEM MACKIEWICZEM — sekretarzem Oddziału SEP. Jak zbilansować te 30 lat?

Najważniejszym problemem w województwie białostockim był od samego początku brak wykwalifikowanych kadr. Już po wojnie fachowców można było liczyć na palcach. Potem, w dużej mierze dzięki staraniom SEP, a zwłaszcza Karola Białkowskiego, powołano liceum elektryczne, następnie wieczorowy wydział elektryczny, przekształcony następnie na dzienny, a w latach sześćdziesiątych pomaturalne studium elektroniczne. To studium po prostu

„wysiedzieliśmy u władz — mówi prezes Mazgajski. — Musieliśmy udokumentować, że regionowi potrzeba 100 fachowców od telewizji, taki był warunek utworzenia szkoły. Musieliśmy „naciągnąć” tę setkę. Studium opuściło już kilkuset absolwentów i to wciąż za mało.

Drugim ważnym problemem była szybka elektryfikacja województwa. To też możemy już uważać za sprawę prawie załatwioną.

Sprawy na dziś? Reforma podziału administracyjnego każe zreformować również sieć łączności telefonicznej. Poprzednio wszystkie połączenia zbiegały się gwałtownie w stolicach województw. Teraz miast wojewódzkich jest więcej i specjalistów od telekomunikacji muszą w przyspieszonym tempie budować nowe „gwiazdy”. Temu zresztą zagadnieniu była poświęcona konferencja naukowa zorganizowana przez białostocki SEP w lutym br.

Celem każdego stowarzyszenia technicznego jest nie tylko włączanie się do spraw swojego regionu i podnoszenie kwalifikacji technicznych, ale też dbałość o etykę zawodową swoich członków. Jak to wygląda w SEP?

Na to pada odpowiedź, że tylko raz w ciągu trzydziestu lat sąd koleżeńskich przy Oddziale miał zatrudnienie. Kilkaście lat temu trzeba było wykluczyć z SEP kolegę, który korzystając ze swoich fachowych umiejętności podczył się bezpłatnie do sieci elektrycznej...

— Chciałbym dodać, że w naszych województwach należy do Stowarzyszenia 80 proc. ludzi z dyplomami technika i inżyniera elektryka. To jeden z najuczciwszych wskaźników w kraju — mówi sekretarz Mackiewicz. — Mamy dobrych, oddanych kolegów, czego dowodem są choćby odznaki Stowarzyszenia przyznane z okazji jubileuszu.

Z dość długiej listy nazwisk, które zdaniem zarządu Oddziału zasługują na wyróżnienie, trzeba z konieczności wybrać tylko niektóre. Mirosław Sosnowski — założyciel studenckiego koła SEP przy Politechnice, Edward Karpiński — organizator kół w wielu przedsiębiorstwach, Jan Filipkowski — aktywny wioślelni działacz, Antoni Roguski i Henryk Stopek — organizatorzy wielu konferencji naukowo-technicznych w ostatnich latach, Ryszard Pietrzak — zasłużony w elektryfikacji rolnictwa, Tadeusz Szewielenko — koordynator działalności SEP w woj. suwalskim.

Ryszard Mazgajski pracuje w Wojewódzkim Urzędzie Telekomunikacyjnym, więc na zakończenie rozmowy samo cinnie się pytanie:

— Kiedy będziemy mieli więcej telefonów?

— Mamy aparaturę. Opóźnia się tylko budowa pomieszczeń na centrale. Niedawno musieliśmy z tego powodu odstąpić dostawcy komplet aparatury za wiele milionów złotych. Nie może przecież noknąć na deszczu...

Wiadomości rolnicze

STRACZKOWE I SZYBKIE TUZ

W Zakładzie Doświadczalnym CZECHNICA należącym do Instytutu Zootechniki w Krakowie przeprowadzono doświadczenie, którego celem było sprawdzenie wartości pokarmowej nasion bobiku, grochu i łubin jako komponentów mieszanki treściwych dla tuczników. Nasiona roślin strączkowych charakteryzują się trzy razy większą zawartością białka niż ziarno zbóż. Szerze ich stosowanie w żywieniu zwierząt może przyczynić się do złagodzenia deficytu białka, a jednocześnie do zmniejszenia zużycia pasz importowanych wysokobiałkowych. Wyniki doświadczeń przeprowadzonych w Czechnicy okazały się zachęcające do szerszego zastosowania nasion roślin strączkowych w szybkim tuczu trzody chlewnej.

KONCENTRAT MOCZNIKOWO-MINERALNY

W Zakładzie Przemysłu Rolnego w WALCZU wyprodukowano granulowany koncentrat mocznikowo-mineralny, który sprawdzono na 64 buhajkach o początkowym ciężarze 219 kg. Przyrost kontrolowano raz w miesiącu, po 228-261 dniach zwierzęta osiągnęły końcowy ciężar — 469-478 kg. Mięso buhajów otrzymujących koncentrat mocznikowo-mineralny uzyskało wyższą ocenę.

PRZYCZEPA Z PRZEŃNOSNIKIEM

Warmińska Fabryka Maszyn Rolniczych „WARFAMA” w DOBRYM MIESIECIE jest producentem przyczep do transportu rolniczego. W 1975 roku wprowadzono tu na taśmę montażową nową przyczepę typu T 632 o parametrach eksploatacyjnych zmienionych w stosunku do poprzednio produkowanych. Przyczepa T 632 o nośności 3 tony posiada przeznaczone do transportu plodów rolnych i wewnątrz gospodarstwa, jak i po drogach publicznych. Uniwersalność tej przyczepy polega przede wszystkim na możliwości kompletowania jej w zestaw do rostrzania obornika, przystosowana jest do agregowania z ciągnikami kołowymi

MECHANICZNA ŁOPATA

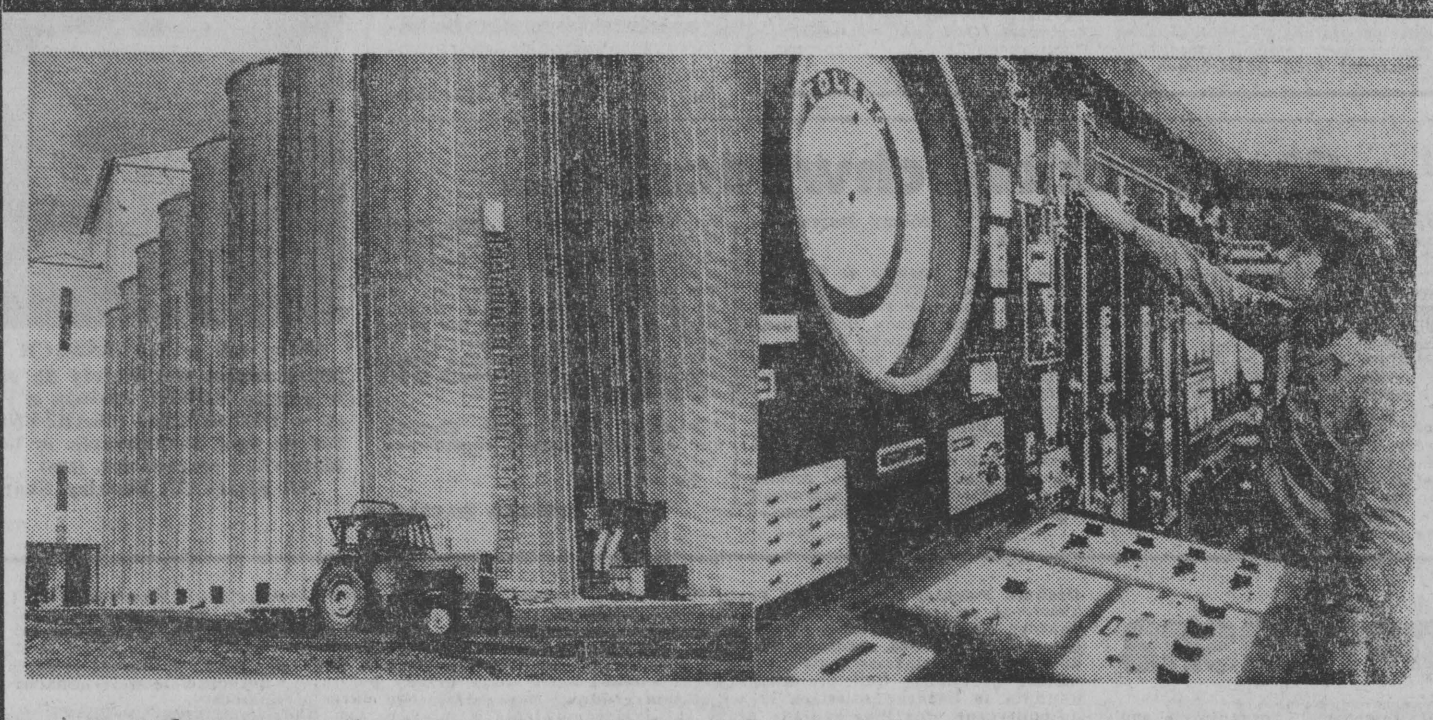
Firma Piero, Zama, Faenza w RAVENNIE produkuje mechaniczne łopaty Rotowanga, nadające się szczególnie do pracy w winicach, ogrodach i ciekarniach. Głębokość robocza tej maszyny wynosi 35 cm, szerokość — od 1,20 m do 1,80 m. Stosownie do szerokości roboczej mechaniczna łopata agreguje się z ciągnikiem o mocy od 20 do 40 KM.

NAWADNIANIE BURAKÓW I KUKURYDZY

W Bułgarii zwraca się ostatnio dużą uwagę na rolnicze wykorzystanie ścieków przemysłowych. Według normatywu stosowanych w krajach członkowskich RWPG, ścieki te są zaliczane do III kategorii. Naukowcy bułgarscy przeprowadzili badania w zakresie ustalenia wpływu ścieków na ilość i jakość plonów buraka cukrowego i kukurydzy. Norma nawodnienia wynosiła 720-850 m sześciu, na hektar. Uzyskane wyniki wskazywały, że nawodnienie ściekami zwiększa urodzaj buraka cukrowego o 16 proc., a kukurydzy o 9 proc. w porównaniu do plonów uzyskiwanych przy nawadnianiu wodą czystą.

PRZEDA SIĘ W ROLNICTWIE

W Związku Radzieckim konstruowano kieszonkowy przyrząd do pomiaru nachylenia skarp, który ma prostą konstrukcję, jest wygodny w użyciu, a dokładność pomiarów jest wysoka. W czasie wykonywania rowów, kanałów, nasypów i innych urządzeń melioracyjnych istnieje konieczność dokonywania kontroli w zakresie prawidłowości wykonanej skarpy. Dotychczas stosowane przyrządy są duże, niewygodne w użyciu i niebardzo dokładne. (PAT)



W Skokowej (woj. wrocławskie) przechodzi próby nowoczesna wytwórnia pasz o zdolności produkcyjnej dającej rocznie 100 tysięcy ton. Pełna zdolność produkcyjna osiągnięta zostanie w lutym 1977 r. CAF — Hawatej

Tworzywa sztuczne w medycynie

Akademie Medyczne w Polsce posiadają własne komórki racjonalizacji i wynalazczości, popularyzujące — w kraju i w świecie — wynalazki i opracowania ze swoich zakładów i pracowni. Wśród producentów ze znakiem AM wyróżniają się u nas: warszawska, poznańska, śląska, wrocławska. Wytwarzają one m. in. aparaty, urządzenia i materiały medyczne.

Warszawska AM przekazała leżnicztwu np. model prototypowy zestawu do sztucznej nerki, model dializatora zwojowego do jednorazowego użytku — z tworzyw krajowych. Ośrodek Rehabilitacji w Konstancinie wykonuje z tworzyw sztucznych wiele protez, jak np. kolnierze dla poszkodowanych z uszkodzeniami kręgosłupa na odcinku szyjnym.

Wśród producentów współpracujących z Akademiami, katowicki „ORTMED” również ma na koncie swoich osiągnięć kolnierze odcinające górny odcinek kręgosłupa — znajdujące zastosowanie przy gruźlicy kości, nowotworach, przy zwichnięciach, złamaniach itd.; można je stosować również w czasie transportu chorego, wymagającego unieruchomienia. Takie kolnierze dają się modelować bezpośrednio na ciele pacjenta.

„ORTMED” oferuje także rozwórki do leczenia wrodzonego zwichnięcia stawów biodrowych u niemowląt, dostosowujące je do wymiarów dziecka, które musi być leczone przy pomocy rozwórki przez okres 3 do 6 miesięcy. (Interpress)

Zagrożenie po 50-cie

Zespół Badań Naukowych nad Ochroną Zdrowia w Przemysle AM w KRAKOWIE prowadzi badania nad nieswoistymi chorobami dróg oddechowych. Naukowcy zajęli się populacją mężczyzn w wieku 40-55 lat, zatrudnionych w czterech zakładach przemysłowych. Zbadano grupę ok. 2500 mężczyzn, oceniając przy tym częstotliwość występowania przewlekłego kaszlu na 25,7 proc., następującego się z wiekiem; stwierdzono przy tym różnicę w rozmięszczeniu jego występowania w poszczególnych zakładach. Przewlekły nieżyt oskrzeli rozpoznano u 15,4 proc. badanych. Wskaźniki te potwierdzają rozpoznanie i nasilenie nieswoistych chorób układu oddechowego, stanowiących obecnie poważny problem medyczny.

Uzyskane dane są zgodne z nadesłanymi z innych zakładów przemysłowych i wskazują na znaczne zagrożenie zdrowotne, jakie stanowią te schorzenia, zwłaszcza dla osób w piątej i szóstej dekadzie życia.

Pod zieloną osłoną

Jakie gatunki drzew i krzewów powinien dobrać dla pasów ochronnych obszarów zakładu przemysłu? Nad tym problemem głośnił się naukowiec z warszawskiego Instytutu Leśnictwa, wspólnie z komórką ochrony środowiska Komitetu Górniczo-Hutniczego Międz. Jeszcze przed rozpoczęciem budowy obiektów przemysłu leśniczymi. Przyjęto koncepcję zakładania leśnych pasów ochronnych w postaci lasów mieszanych włącznie z Głogowem. Na ok. 30 hektarach założono polećka doświadczone z krzewami i drzewami liściastymi — gębami, jesionami, akacjami, lipami, kilkunastoma gatunkami topoli i ln. Odpowiedź na postawione na wstępie pytanie otrzymaliśmy już wkrótce — po 3 latach od założenia polećki — naukowcy. Pasy ochronne wokół zakładów przemysłu miedziowego mają zająć w przyszłości ok. 1.000 ha.



Wiera Pura i Stanisław Markowicz wkładają uformowane bochy do pieca.

59 tys. członków „SPOLEM” w woj. białostockim

Wojewódzka Spółdzielnia Spożywców kupia w woj. białostockim już ponad 59 tys. osób. Oznacza to, że członkiem tej organizacji jest co piąty mieszkaniec miasta gdzie działa „Społem”.

Jedną z form działalności członkowskiej jest udział w pracy rad oddziałowych i komitetów członkowskich. Szczególnie to ostatnie, sprawując funkcje przedstawiciela konsumenta, spełniają ważną rolę i pełnią rolę w sklepach i placówkach gastronomicznych oraz dokonując miesięcznych ocen pracy personelu, dbając także o właściwe zaopatrzenie i kulturę obsługi.

Zarząd WSS „Społem”, doceniając ofiarne prace społeczne członków komitetów oddziałowych, urządza dla nich imprezy kulturalne, praktyki i kursy, wycieczki krajoznawcze i zagraniczne. Dzięki współpracy z białostockim Oddziałem OST „Gromada” w br. urzędowo już działający „społemowski” wycieczki do Brześcia, Leningradu i Prahy. W październiku br. przewidziana jest wycieczka do Budapesztu. (h)

Moja służba

Moja służba trwa od roku 1963 - mówi TADEUSZ ROMANOWICZ. I w tym okresie „moja służba” zaczęła być sensu i odpowiedzialnością. Zatrudniony w fabryce, kierownik zespołu, kierownik zespołu, kierownik zespołu. W tym czasie odbyłem wiele podróży służbowych, w tym do Wiednia, gdzie odbyłem szkolenie. W tym czasie odbyłem wiele podróży służbowych, w tym do Wiednia, gdzie odbyłem szkolenie.

Kronika wypadków

W Białymstoku zanotowano znowu dwa wypadki potrącenia pieszych na jezdni. 1. klm. u zbiegu ulicy Jurajewskiej i Sienkiewicza motocykl „MZ” kierowany przez Mirosława R. potrącił znajdującą się na przejściu dla pieszych Eileenę J. Zraniona nogę kobiety opatrzone w pogotowiu.

W tym samym dniu około godz. 19.45 na ul. Lenina przebiegający przez jezdnię Wacław W. potrącony został przez „Syrenę”, która kierował Józef R. Obrażenia niegroźnego przechodzącego okazały się niezbyt groźne i po udzieleniu pomocy lekarskiej ofiarę wypadku zwolniono do domu.

Na drodze BOKKI-BIELSKA POLASKI, w pobliżu Bolek, Antoni F. prowadząc motorower „Komet” nagłe stracił panowanie nad kierownicą i wyrzucił się na jezdnię, obrażenia okazały się groźne i poszkodowanego umieszczono w szpitalu w Białymstoku. (p)

Chwileczkę, chwileczkę...

Jeszcze tak niedawno bar kawowy „Chwileczka” - podobny był do laski gry w pokera czy brydża; dużo kłobów dymu tytoniowego, naciółko - papierosów „pety”, wszędzie poroziewane na stolikach i na podłodze napoje.

Jednym słowem - tak zwana publiczna bukiety bicia w miejscach zwanych publicznymi. Tym gorzej, że byli to w większości młodzi ludzie. Ale wystarczy wprowadzić tam zakaz palenia i już lokalik się odmienił nie do poznania. Czyszczy i jakby miejsca wyciszył w nim można znaleźć. Skoro lokal już jest dla niepalących, to zróbmy jeszcze jeden krok.

Nie można znaleźć w Białymstoku lokal, w którym można by się napić spokojnie i wyciszyć lub usłyszeć muzykę. W tym celu powstała „Chwileczka” - lokal, w którym można się napić spokojnie i wyciszyć lub usłyszeć muzykę.

W siemiatyckiej piekarni

- WPROWADZENIE TRZECIEJ ZMIANY
- WYGOSPODAROWANIE MINIACIARKARNI
- ZA 8 MIESIĘCY BR. 1 MLN 400 TYS. ZŁ PONAD PLAN

Zważywszy, że pracuje już 2,5 roku, siemiatyckiej piekarni nie można nazwać supernową, z całą pewnością jednak była ona w br. zakładem rozwijającym się. W odczuciu konsumentów wskazywały na to coraz szerszy asortyment pieczywa na półkach sklepowych i pojawienie się smakowitych ciast; w odczuciu pracowników - wprowadzenie trzeciej zmiany i przekroczenie planów produkcyjnych za 8 miesięcy br. o 1,4 miliona zł.

Do roku ubiegłego piekarnia Gminnej Spółdzielni w Siemiatyczach pracowała na dwie a nie trzy zmiany z braku wykwalifikowanych piekarzy. W celu pozyskania ich przyjęto do pracy kilka osób nie przygotowanych do zawodu, stwarzając im możliwość zarobku a jednocześnie także uzyskania kwalifikacji. Trzecia zmiana potwierdziła słuszność takiego właśnie rozwiązania.

Obecnie 13 asortymentów piekarniczych i ciastkarskich dociera codziennie do 40 sklepów spożywczych w gminach: Siemiatyczki i Dziadowice oraz w Siemiatyczach. Ponadto w okresie żniw i wykopków pieczywo jest dostarczane w ramach sprzedaży obwodowej do 8 wsi nie posiadających sklepów.

Siemiatyckie wypieki mają wśród konsumentów dobrą markę, co niewątpliwie jest zasługą całej załogi, a w szczególności najlepszych piekarzy i ciastkarzy - Walentego Szwałka - kierownika zakładu Anny Osępter, Witolda Kwiksa, Zdzisława Drodowskiego i Edwarda Zaknewskiego. (BM)

W Giżycku Promocja oficerów i chorążych

W Wojskowym Ośrodku Szkoleniowym, Służby Zakwaterowania i Budownictwa, im. Wacława Daszkiewicza w Giżycku odbyła się uroczystość promocji absolwentów Szkoły Chorążych oraz Szkoły Oficerów Rezerwy. Promocji dokonał zastępca Głównego Kwatermistrza WP - gen. Józef Sosniński.

Szlify oficerskie otrzymali absolwenci, którzy po ukończeniu studiów politechnicznych przeszli roczne szkolenie wojskowe w jednostkach inżynierskich - budowlanych i dwumiesięczny kurs w Wyższej Szkole Oficerskiej w Poznaniu. Prymusem Szkoły Chorążych został król kadet B. Marciniak, który uzyskał najwyższe oceny ze wszystkich dyscyplin.

Na zakończenie aktu promocyjnego stopnie chorążych otrzymali podoficerowie, którzy w nagrodę za wzorową służbę i duże zaangażowanie społeczno - polityczne zostali skierowani przez swoich przełożonych do ośrodka szkoleniowego w celu podwyższenia swoich kwalifikacji zawodowych.

Gratulacji nowo promowanym, gen. J. Sosniński podziękował za realizację zadań wyznaczonych przez partię i rząd załóż od dobrze przygotowanych kadr kierowniczych.

Sluchacze Szkoły Chorążych, w trakcie szkolenia programowego, odbyli również szkolenie partijne. Pod koniec turnusu 60 proc. kadetów stanowili członkowie i kandydaci PZPR. Uczestniczyli oni w działalności społecznej, masowo brał udział w akcji „Partia rozmawia z młodzieżą” podczas której spotkali się z działaczami partyjnymi i dyskutowali na tematy ideologiczne, społeczne i zawodowe.

W kilkunastu wierszach

Wieloletni kierownik Klubu „Włókniarz” w Białymstoku ma pełne ręce roboty. Niezależnie od prac związkowych z działalności sportowej prowadzi - systemem gospodarczym - prace inwestycyjne przy ul. Świętokrzyskiej.

Zgodnie z planem zagospodarowania miasta już w 1974 r. rozpoczęto na powierzchni 16 ha budowę obiektów sportowych. W pierwszym etapie prac budowlanych - do r. 1978 zostaną wykonane: stadion, zespół boisk piłkarskich i treningowych, boisko główne i pawilon sanitarny.

W drugim etapie - do 1985 r. powstanie hala widowiskowo-sportowa i zespół basenów. Koszt całej inwestycji wyniesie 140 mln zł.

„Duży wkład pracy w budowę największego na Białostoku obiektu sportowo-rekreacyjnego wniosły już załogi zakładów pracy oraz miłośnicy sportu”.

Wzorowy sprzedawca

Sklep GS w KULESZACH cieszy się dobrą renomą wśród mieszkańców wsi. Należy do produjących tego typu placówek w gminie MONKI. Zasługa w tym przede wszystkim sprzedawcy - DEONIZEGO SKARŻYŃSKIEGO. Czystość, estetyka, dobre na ogół zaopatrzenie w towary, toalety wyróżniają tę placówkę i sprzedawcę. (zm)

NA ZDJĘCIU: Deonizy Skarżyński z ładą swego sklepu. Fot. W. Zmarzlik

Seniorom nie tylko od święta...

Spółdzielczość handlowa pamięta o swoich dawnych pracownikach przez cały rok: osoby znajdujące się w trudnych warunkach materialnych otrzymują pomoc z funduszy społecznych - tym większa, że dokłada się do niej Zarząd Główny Związków Zawodowych Pracowników Handlu i Spółdzielczości. Członkowie rad zakładowych pomagają przy gromadzeniu zapasów zimowych: ziemniaków, warzyw i owoców oraz opału. Seniorzy korzystają na równi z pracownikami z czasów, wycieczek, sanatoriów, biletów do kina i teatru.

Przy okazji obchodów „Dni Seniora 76” w ubiegłym tygodniu odbyły się trzy uroczyste spotkania Seniorów w WSS „Społem”. Uczestniczyło w nich 220 osób. Utworzono nowe Kola Seniorów: dawnych pracowników Oddziału WSS, PHS, PPG i BZ Przemysłu Piekarniczo-ciastkarskiego - wybrano zarządy kół w czasie spotkań przedstawiciele dyrekcji złożyli życzenia, wręczono kwiaty seniorom. Była tradycyjna lampka wina, herbata i paczki. (N-C)

Nasza książka zażaleń

Od pewnego czasu sklep Handlowej Spółdzielni Inwalidów „Podlasie” przy ul. Młynowej 67 w Białymstoku ma na półkach książkę „Zażaleń”. Książka ta jest zbiorem listów, w których autorzy wyrażają swoje opinie na temat życia w Białymstoku. Wśród autorów znajdują się: J. Sosniński, J. Kwiksa, J. Drodowski, J. Zaknewski, J. Osępter, W. Kwiksa, Z. Drodowski, E. Zaknewski.

W Białymstoku

W Białymstoku odbyły się uroczyste obchody 100-lecia urodzin Józefa Piłsudskiego. W programie wzięli udział: J. Sosniński, J. Kwiksa, J. Drodowski, J. Zaknewski, J. Osępter, W. Kwiksa, Z. Drodowski, E. Zaknewski.

W Białymstoku

W Białymstoku odbyły się uroczyste obchody 100-lecia urodzin Józefa Piłsudskiego. W programie wzięli udział: J. Sosniński, J. Kwiksa, J. Drodowski, J. Zaknewski, J. Osępter, W. Kwiksa, Z. Drodowski, E. Zaknewski.

Co gdzie, kiedy?

W Białymstoku Teatr Dramatyczny im. A. Węgierskiego - Państwowy Teatr Lalek - wycieczki. „Pokoje” - Trzęsienie ziemi, prod. USA, panor., kol. (od lat 15, godz. 10, 12.30, 15, 17.30 i 20 (ostatni dzień)). „Tom” - „Syn Godzilli”, prod. jpn., kol., panor. (od lat 6, godz. 12; „Znachor” - „Profesor Wilczkowski”, prod. archiwalny (od lat 12), godz. 15.15 i 18. „Syrena” - „Arzustaje się przyjaciel”, prod. ang., kol. (od lat 15), godz. 10.30, 13.30, 15.30, 17.45 i 20 (ostatni dzień). „Premia”, prod. radz., kol. (od lat 12), godz. 16, 18 i 20. „Związkowiec” - D.K.F. „GAG”, w. „Byliśmy tacy zakochani”, prod. włosk., godz. 20. „Spokojnie” - nieczynne. „Kolejarz” - nieczynne.

PROGRAM I

Widomości: 6.00, 1.00, 2.00, 3.00, 4.00, 5.00, 6.00, 7.00, 8.00, 9.00, 10.00, 12.05, 15.00, 16.00, 19.00, 20.00, 21.00, 22.00, 23.00, 0.15. Program nocny: Kieleski Poranne Rozmowy, godz. 1.00 i 1.30; Rozmowa z Rolnicze: 5.50; Gospodarskie rozmowy: 6.00; Sygnały dnia: 8.10; Melodie naszych przyjaciół: 9.00; Nowości muzyki instrumentalnej: 9.05; Język polski: kl. I, II, 9.30; Śpiewają: 10.05; Tańce z 1927-30-nych epok: 10.30; Niezapomniane strony: 10.40; Gra Th. Monk: 11.12; Ekspres muzyczny: 11.30; 15.15; 15.30; 15.45; 15.55; 16.05; 16.15; 16.25; 16.35; 16.45; 16.55; 17.05; 17.15; 17.25; 17.35; 17.45; 17.55; 18.05; 18.15; 18.25; 18.35; 18.45; 18.55; 19.05; 19.15; 19.25; 19.35; 19.45; 19.55; 20.05; 20.15; 20.25; 20.35; 20.45; 20.55; 21.05; 21.15; 21.25; 21.35; 21.45; 21.55; 22.05; 22.15; 22.25; 22.35; 22.45; 22.55; 23.05; 23.15; 23.25; 23.35; 23.45; 23.55; 24.05; 24.15; 24.25; 24.35; 24.45; 24.55; 25.05; 25.15; 25.25; 25.35; 25.45; 25.55; 26.05; 26.15; 26.25; 26.35; 26.45; 26.55; 27.05; 27.15; 27.25; 27.35; 27.45; 27.55; 28.05; 28.15; 28.25; 28.35; 28.45; 28.55; 29.05; 29.15; 29.25; 29.35; 29.45; 29.55; 30.05; 30.15; 30.25; 30.35; 30.45; 30.55; 31.05; 31.15; 31.25; 31.35; 31.45; 31.55; 32.05; 32.15; 32.25; 32.35; 32.45; 32.55; 33.05; 33.15; 33.25; 33.35; 33.45; 33.55; 34.05; 34.15; 34.25; 34.35; 34.45; 34.55; 35.05; 35.15; 35.25; 35.35; 35.45; 35.55; 36.05; 36.15; 36.25; 36.35; 36.45; 36.55; 37.05; 37.15; 37.25; 37.35; 37.45; 37.55; 38.05; 38.15; 38.25; 38.35; 38.45; 38.55; 39.05; 39.15; 39.25; 39.35; 39.45; 39.55; 40.05; 40.15; 40.25; 40.35; 40.45; 40.55; 41.05; 41.15; 41.25; 41.35; 41.45; 41.55; 42.05; 42.15; 42.25; 42.35; 42.45; 42.55; 43.05; 43.15; 43.25; 43.35; 43.45; 43.55; 44.05; 44.15; 44.25; 44.35; 44.45; 44.55; 45.05; 45.15; 45.25; 45.35; 45.45; 45.55; 46.05; 46.15; 46.25; 46.35; 46.45; 46.55; 47.05; 47.15; 47.25; 47.35; 47.45; 47.55; 48.05; 48.15; 48.25; 48.35; 48.45; 48.55; 49.05; 49.15; 49.25; 49.35; 49.45; 49.55; 50.05; 50.15; 50.25; 50.35; 50.45; 50.55; 51.05; 51.15; 51.25; 51.35; 51.45; 51.55; 52.05; 52.15; 52.25; 52.35; 52.45; 52.55; 53.05; 53.15; 53.25; 53.35; 53.45; 53.55; 54.05; 54.15; 54.25; 54.35; 54.45; 54.55; 55.05; 55.15; 55.25; 55.35; 55.45; 55.55; 56.05; 56.15; 56.25; 56.35; 56.45; 56.55; 57.05; 57.15; 57.25; 57.35; 57.45; 57.55; 58.05; 58.15; 58.25; 58.35; 58.45; 58.55; 59.05; 59.15; 59.25; 59.35; 59.45; 59.55; 60.05; 60.15; 60.25; 60.35; 60.45; 60.55; 61.05; 61.15; 61.25; 61.35; 61.45; 61.55; 62.05; 62.15; 62.25; 62.35; 62.45; 62.55; 63.05; 63.15; 63.25; 63.35; 63.45; 63.55; 64.05; 64.15; 64.25; 64.35; 64.45; 64.55; 65.05; 65.15; 65.25; 65.35; 65.45; 65.55; 66.05; 66.15; 66.25; 66.35; 66.45; 66.55; 67.05; 67.15; 67.25; 67.35; 67.45; 67.55; 68.05; 68.15; 68.25; 68.35; 68.45; 68.55; 69.05; 69.15; 69.25; 69.35; 69.45; 69.55; 70.05; 70.15; 70.25; 70.35; 70.45; 70.55; 71.05; 71.15; 71.25; 71.35; 71.45; 71.55; 72.05; 72.15; 72.25; 72.35; 72.45; 72.55; 73.05; 73.15; 73.25; 73.35; 73.45; 73.55; 74.05; 74.15; 74.25; 74.35; 74.45; 74.55; 75.05; 75.15; 75.25; 75.35; 75.45; 75.55; 76.05; 76.15; 76.25; 76.35; 76.45; 76.55; 77.05; 77.15; 77.25; 77.35; 77.45; 77.55; 78.05; 78.15; 78.25; 78.35; 78.45; 78.55; 79.05; 79.15; 79.25; 79.35; 79.45; 79.55; 80.05; 80.15; 80.25; 80.35; 80.45; 80.55; 81.05; 81.15; 81.25; 81.35; 81.45; 81.55; 82.05; 82.15; 82.25; 82.35; 82.45; 82.55; 83.05; 83.15; 83.25; 83.35; 83.45; 83.55; 84.05; 84.15; 84.25; 84.35; 84.45; 84.55; 85.05; 85.15; 85.25; 85.35; 85.45; 85.55; 86.05; 86.15; 86.25; 86.35; 86.45; 86.55; 87.05; 87.15; 87.25; 87.35; 87.45; 87.55; 88.05; 88.15; 88.25; 88.35; 88.45; 88.55; 89.05; 89.15; 89.25; 89.35; 89.45; 89.55; 90.05; 90.15; 90.25; 90.35; 90.45; 90.55; 91.05; 91.15; 91.25; 91.35; 91.45; 91.55; 92.05; 92.15; 92.25; 92.35; 92.45; 92.55; 93.05; 93.15; 93.25; 93.35; 93.45; 93.55; 94.05; 94.15; 94.25; 94.35; 94.45; 94.55; 95.05; 95.15; 95.25; 95.35; 95.45; 95.55; 96.05; 96.15; 96.25; 96.35; 96.45; 96.55; 97.05; 97.15; 97.25; 97.35; 97.45; 97.55; 98.05; 98.15; 98.25; 98.35; 98.45; 98.55; 99.05; 99.15; 99.25; 99.35; 99.45; 99.55; 100.05; 100.15; 100.25; 100.35; 100.45; 100.55; 101.05; 101.15; 101.25; 101.35; 101.45; 101.55; 102.05; 102.15; 102.25; 102.35; 102.45; 102.55; 103.05; 103.15; 103.25; 103.35; 103.45; 103.55; 104.05; 104.15; 104.25; 104.35; 104.45; 104.55; 105.05; 105.15; 105.25; 105.35; 105.45; 105.55; 106.05; 106.15; 106.25; 106.35; 106.45; 106.55; 107.05; 107.15; 107.25; 107.35; 107.45; 107.55; 108.05; 108.15; 108.25; 108.35; 108.45; 108.55; 109.05; 109.15; 109.25; 109.35; 109.45; 109.55; 110.05; 110.15; 110.25; 110.35; 110.45; 110.55; 111.05; 111.15; 111.25; 111.35; 111.45; 111.55; 112.05; 112.15; 112.25; 112.35; 112.45; 112.55; 113.05; 113.15; 113.25; 113.35; 113.45; 113.55; 114.05; 114.15; 114.25; 114.35; 114.45; 114.55; 115.05; 115.15; 115.25; 115.35; 115.45; 115.55; 116.05; 116.15; 116.25; 116.35; 116.45; 116.55; 117.05; 117.15; 117.25; 117.35; 117.45; 117.55; 118.05; 118.15; 118.25; 118.35; 118.45; 118.55; 119.05; 119.15; 119.25; 119.35; 119.45; 119.55; 120.05; 120.15; 120.25; 120.35; 120.45; 120.55; 121.05; 121.15; 121.25; 121.35; 121.45; 121.55; 122.05; 122.15; 122.25; 122.35; 122.45; 122.55; 123.05; 123.15; 123.25; 123.35; 123.45; 123.55; 124.05; 124.15; 124.25; 124.35; 124.45; 124.55; 125.05; 125.15; 125.25; 125.35; 125.45; 125.55; 126.05; 126.15; 126.25; 126.35; 126.45; 126.55; 127.05; 127.15; 127.25; 127.35; 127.45; 127.55; 128.05; 128.15; 128.25; 128.35; 128.45; 128.55; 129.05; 129.15; 129.25; 129.35; 129.45; 129.55; 130.05; 130.15; 130.25; 130.35; 130.45; 130.55; 131.05; 131.15; 131.25; 131.35; 131.45; 131.55; 132.05; 132.15; 132.25; 132.35; 132.45; 132.55; 133.05; 133.15; 133.25; 133.35; 133.45; 133.55; 134.05; 134.15; 134.25; 134.35; 134.45; 134.55; 135.05; 135.15; 135.25; 135.35; 135.45; 135.55; 136.05; 136.15; 136.25; 136.35; 136.45; 136.55; 137.05; 137.15; 137.25; 137.35; 137.45; 137.55; 138.05; 138.15; 138.25; 138.35; 138.45; 138.55; 139.05; 139.15; 139.25; 139.35; 139.45; 139.55; 140.05; 140.15; 140.25; 140.35; 140.45; 140.55; 141.05; 141.15; 141.25; 141.35; 141.45; 141.55; 142.05; 142.15; 142.25; 142.35; 142.45; 142.55; 143.05; 143.15; 143.25; 143.35; 143.45; 143.55; 144.05; 144.15; 144.25; 144.35; 144.45; 144.55; 145.05; 145.15; 145.25; 145.35; 145.45; 145.55; 146.05; 146.15; 146.25; 146.35; 146.45; 146.55; 147.05; 147.15; 147.25; 147.35; 147.45; 147.55; 148.05; 148.15; 148.25; 148.35; 148.45; 148.55; 149.05; 149.15; 149.25; 149.35; 149.45; 149.55; 150.05; 150.15; 150.25; 150.35; 150.45; 150.55; 151.05; 151.15; 151.25; 151.35; 151.45; 151.55; 152.05; 152.15; 152.25; 152.35; 152.45; 152.55; 153.05; 153.15; 153.25; 153.35; 153.45; 153.55; 154.05; 154.15; 154.25; 154.35; 154.45; 154.55; 155.05; 155.15; 155.25; 155.35; 155.45; 155.55; 156.05; 156.15; 156.25; 156.35; 156.45; 156.55; 157.05; 157.15; 157.25; 157.35; 157.45; 157.55; 158.05; 158.15; 158.25; 158.35; 158.45; 158.55; 159.05; 159.15; 159.25; 159.35; 159.45; 159.55; 160.05; 160.15; 160.25; 160.35; 160.45; 160.55; 161.05; 161.15; 161.25; 161.35; 161.45; 161.55; 162.05; 162.15; 162.25; 162.35; 162.45; 162.55; 163.05; 163.15; 163.25; 163.35; 163.45; 163.55; 164.05; 164.15; 164.25; 164.35; 164.45; 164.55; 165.05; 165.15; 165.25; 165.35; 165.45; 165.55; 166.05; 166.15; 166.25; 166.35; 166.45; 166.55; 167.05; 167.15; 167.25; 167.35; 167.45; 167.55; 168.05; 168.15; 168.25; 168.35; 168.45; 168.55; 169.05; 169.15; 169.25; 169.35; 169.45; 169.55; 170.05; 170.15; 170.25; 170.35; 170.45; 170.55; 171.05; 171.15; 171.25; 171.35; 171.45; 171.55; 172.05; 172.15; 172.25; 172.35; 172.45; 172.55; 173.05; 173.15; 173.25; 173.35; 173.45; 173.55; 174.05; 174.15; 174.25; 174.35; 174.45; 174.55; 175.05; 175.15; 175.25; 175.35; 175.45; 175.55; 176.05; 176.15; 176.25; 176.35; 176.45; 176.55; 177.05; 177.15; 177.25; 177.35; 177.45; 177.55; 178.05; 178.15; 178.25; 178.35; 178.45; 178.55; 179.05; 179.15; 179.25; 179.35; 179.45; 179.55; 180.05; 180.15; 180.25; 180.35; 180.45; 180.55; 181.05; 181.15; 181.25; 181.35; 181.45; 181.55; 182.05; 182.1

NIEWYKALIFIKOWANA pomoce pracowniczej cukierkowej potrzebują Pracownia Cukiernicza Warszawa Gocławek Olczyński Groch. 13 Pasłowskiej Mauryzy. k 3753-1

ZATRUDNIENIE natychmiast dwóch dobrych stolarzy. Zgłaszać się: Białystok, ul. Wiejska 64. Kondziar. g 4320-1

PILNIE potrzebna pomoc domowa do trzech osób. Warunki bardzo dobre. Wiadomość: Kłosek z kwiatami, Białystok, Sienkiewicza 2. g 4519-9

POTRZEBNA dochodząca pomoc do rocznego dziecka. Białystok, Rynek Kościuszki 17 m 8. (Zgłoszenia w niedzielę). g 4325-1

M-1 kwaterekowe — Białystok, Antoniuk zamienie na M-3 Osiędzie Piasta, parter. Dopłata. Oferty Biuro Ogłoszeń nr 4613. g 4613-1

MIESZKANIE własnościowe M-2, łomżyńskie — Białystok, Osiędzie Tytułowa, ul. Zwierzyniecka — sprzedam. Oferty składaj Biuro Ogłoszeń Nr 4587. g 4587-1

KUPIE mieszkanie pokój z kuchnią Białystok, Akademicka 10 m 8. g 4527-1

MŁODE, bezdzietne małżeństwo (członkowie spółdzielni mieszkaniowej) poszukuje pokoju lub pokoju z kuchnią z oddzielnym wejściem. Oferty Biuro Ogłoszeń Nr 4608. g 4608-1

MŁODE małżeństwo (członkowie spółdzielni mieszkaniowej) pilnie poszukuje pokoju z kuchnią w Białymstoku. Oferty Biuro Ogłoszeń Nr 4488. g 4488-1

MIESZKANIE M-3 własnościowe na parterze w Białymstoku sprzedam. Oferty Biuro Ogłoszeń Nr 4488. g 4488-1

MIESZKANIE M-2 zamienie na podobne w Elku, Elk, tel. 33-23-23. Oferty Celia Kłukowska Gralewo, Osiędzie — Poludńska 1 m 32. g 4489-1

ODSTĄPIE pokój panom. Białystok, Szpacza 19. g 4491-1

PRZYJMĘ na mieszkanie dwie uczennice. Białystok, ul. Kł. Bagnówka 41 (od Ręglina). g 4494-1

Wyrazy głębokiego współzucia
kol. JADWIDZE DZIESZKIEWICZ
z powodu śmierci
OJCA
składają:
Dyrekcja, Rada Zakładowa, POP oraz pracownicy Zakładu Gospodarczego w Olecku. k 3749-1

Wyrazy głębokiego i szczerego współzucia
kol. WACŁAWOWI WASZCZUKOWI
z powodu tragicznej śmierci
OJCA
składają:
Dyrekcja, Rada Zakładowa i wszyscy pracownicy Polskiego Związku Motocyklowego w Białymstoku. k 3742-1

Wyrazy głębokiego współzucia
kol. WIESŁAWOWI ZDANOWICZOWI
z powodu zgonu
MATKI
składają:
Dyrekcja, POP, Rada Zakładowa oraz współpracownicy z Przedsiębiorstwa Specjalizacji Krawieckiej i Tekstylnej w Białymstoku. k 3743-1

Wyrazy głębokiego i szczerego współzucia
RODZINIE
z powodu zgonu
JANINY OTAPOWICZ
składają:
Zarząd Wojewódzki ZSMP w Białymstoku. k 3713-1

Wyrazy głębokiego współzucia
kol. MIROSLAWIE POZNYSZ
z powodu zgonu
OJCA
składają:
Dyrekcja i współpracownicy Biura Projektów Budownictwa Wiejskiego w Białymstoku. k 3721-1

Wyrazy szczerego i głębokiego współzucia
ob. ANZELMINIE IGNATOWSKIEJ
z powodu tragicznej śmierci
MĘŻA
składają:
Dyrekcja, Rada Zakładowa i współpracownicy Biuro Projektów Budownictwa Wiejskiego w Białymstoku. k 3724-1

Wyrazy głębokiego współzucia
kol. TERESIE IWASZCZUK
z powodu zgonu
MATKI
składają:
Dyrekcja, Rada Zakładowa, POP i współpracownicy Zjednoczenia Państwowych Przedsiębiorstw Gospodarki Rolnej w Białymstoku. k 3730-1

Wyrazy głębokiego współzucia
ob. JADWIDZE CHOMICZEWSKIEJ
z powodu zgonu
TESCIA
składają:
Dyrekcja, Rada Zakładowa, POP i współpracownicy. k 3718-1

Wyrazy głębokiego współzucia
kol. BOŻENIE PIĄSZYŃSKIEJ
z powodu zgonu
OJCA
składają:
Dyrekcja, Rada Zakładowa, Kółkani i Kółki Zakładu Elektronizacji Techniki Obliczeniowej w Białymstoku. k 3732-1

Wyrazy szczerego współzucia
kol. JÓZEFOWI MALINOWSKIEMU
z powodu zgonu
OJCA
składają:
Rada Zakładowa, Dyrekcja, oraz współpracownicy Zakładu Mieczarskiego w Mońkach. k 3772-1

Wyrazy głębokiego współzucia
MARIU TOMASZUK
z powodu zgonu
MATKI
składają:
współpracownicy OPKG w Białymstoku. k 3747-1

Wszystkim, którzy okazał pomoc w ciężkich chwilach oraz wzięli udział w pogrzebie nieodżałowanego męża i ojca
WACŁAWA ZABROKIEGO
szczerze podziękowanie składa
żona i córka. g 4559-1

Wyrazy głębokiego współzucia
kol. REGINIE CZUŻDANIUK
z powodu zgonu
MATKI
składają:
Dyrekcja, Rada Zakładowa oraz współpracownicy PGR Ignatki. k 3728-1

Wyrazy szczerego współzucia
ob. PIOTROWI WAWRZYNIAKOWI
z powodu zgonu
MATKI
składają:
Dyrekcja, Rada Zakładowa i współpracownicy Białostockiego Przedsiębiorstwa Robót Zmechanizowanych i Maszyn Budowlanych w Białymstoku. k 3723-1

Wyrazy głębokiego współzucia
kol. STANISŁAWOWI CHOMICZEWSKIEMU
z powodu zgonu
OJCA
składają:
Dyrekcja, Rada Zakładowa, POP i współpracownicy Państwowych Przedsiębiorstw Gospodarki Rolnej w Białymstoku. k 3735-1

Wyrazy szczerego współzucia
ob. MECZYŚLAWOWI PRUSIELOWI
z powodu zgonu
MATKI
składają:
Dyrekcja, Rada Zakładowa i współpracownicy Państwowych Przedsiębiorstw Zmechanizowanych i Maszyn Budowlanych w Białymstoku. k 3722-1

Wyrazy szczerego współzucia
ob. CECYLII WILCZYŃSKIEJ
z powodu zgonu
OJCA
składają:
Dyrekcja, Komitet Rodzicielski, Rada Pedagogiczna, uczelня Zespołu Szkół Melioracji Wodnych w Białymstoku. k 3724-1

REJONOWE PRZEDSIĘBIORSTWO WODOCIĄGÓW I KANALIZACJI
przypomina

wszystkim właścicielom nieruchomości o obowiązku utrzymania pomieszczenia, w którym zainstalowany jest wodomierz w stanowiącym do niego i sprawdzenie poboru wody oraz zabezpieczenia wszystkich urządzeń wodociągowych przed działaniem mrozów poprzez:

- założenie izolacji ocieplającej i brakujących pokryw w studzienkach wodomierzowych,
- odnowienie instalacji wodociągowej w ogródkach działkowych.

k 3657-1

SPÓŁDZIELNIA PRACY GARBARSKO-KUŚNIERSKA w BIAŁYMSTOKU, ul. Warszawska 9, tel. 355-27 ogłasza PRZETARG NIEOGRANICZONY na sprzedaż samochodu marki „Zuk”, typ A-03, rok produkcji 1967, nr podwozia 061661.

Cena wywoławcza 42.500 zł.

Przetarg odbędzie się w dniu 18 października 1976 r. o godz. 10 na terenie zakładu garbarskiego przy ul. Jurowieckiej 31.

Wadium w wysokości 10% ceny wywoławczej należy wpłacić najpóźniej w przeddzień przetargu do kasy spółdzielni. Samochód można oglądać na placu zakładu przy ul. Jurowieckiej 31 w godzinach od 9 do 15.

k 3232-1

ZAKŁAD PRODUKCJI MASZYN HANDLOWYCH „PROMER-BIAWAR” w BIAŁYMSTOKU ogłasza II PRZETARG NIEOGRANICZONY na sprzedaż samochodu dostawczego „Fick-up” rok produkcji 1968.

Cena wywoławcza wynosi 11.268 zł.

Przetarg odbędzie się w dniu 15 października 1976 r. o godz. 10 w Dziale Transportu, Białystok, ul. Zwycięstwa 57. Samochód można oglądać w dniach od 11—15.X.1976 r. w godz. od 9 do 14 w siedzibie zakładu.

W przetargu mogą wziąć udział jednostki państwowe, spółdzielcze oraz osoby prywatne, które najpóźniej w przeddzień przetargu wpłacą wadium w wysokości 10% ceny wywoławczej na konto zakładu w NBP I O/M Białystok Nr 5018-1182.

k 3714-1

PRZEDSIĘBIORSTWO TRANSPORTU I SPEDYCJI PRZEMYSŁU MIĘSNEGO ZAKŁAD TRANSPORTU W BIAŁYMSTOKU ogłasza PRZETARG NIEOGRANICZONY na sprzedaż niżej wymienionych samochodów:

1. IFA typ W-50L, nr silnika 10233, nr podwozia 7006724 — ładowność 5.000 kg. Cena wywoławcza 50.000 zł.
2. IFA typ W-50L, nr silnika 4689983, nr podwozia 706958 — ładowność 5.000 kg. Cena wywoławcza 60.000 zł.
3. IFA typ W-50L, nr silnika 47010237, nr podwozia 706932 — ładowność 5.000 kg. Cena wywoławcza 60.000 zł.

Przetarg odbędzie się w dniu 26 października 1976 r. w Przedsiębiorstwie Transportu i Spedycji Przemysłu Mięsnego Zakład Transportu w Białymstoku, ul. Mikołaja Kopernika 97, o godz. 10.

Pojazdy można oglądać w każdy dzień powszedni od godz. 7 do 15 w zakładzie j/w.

Przystępujący do przetargu obowiązani są do wpłacenia wadium w wysokości 10% ceny wywoławczej do kasy PTISPMs ZT lub na konto 805012-1469 Bank Gospodarki Żywnościowej Oddział Wojewódzki w Białymstoku — najpóźniej co najmniej w przeddzień odbywania się przetargu. Przystępujący do przetargu winni przedłożyć aktualne zaświadczenie stwierdzające, że nabytce przez niego pojazdu jest uzasadnione w świetle przepisów w sprawie krajowego transportu drogowego.

PTISPMs ZT zastrzega sobie prawo unieważnienia przetargu bez podania przyczyn.

k 3715-1

GMINNA SPÓŁDZIELNIA „SAMOPOMOC CHŁOPEKA” w GRÓDKU ogłasza PRZETARG NIEOGRANICZONY na samochód osobowy marki „Nysa”, nr rej. AE 4478, nr silnika 323346, nr podwozia 80127.

Cena wywoławcza przetargu wynosi 61.250 zł.

Wadium w wysokości 10% ceny wywoławczej należy wpłacić w przeddzień przetargu na konto Nr 5034-680 NBP III Oddział Białystok lub w SOP w Gródku.

Przetarg odbędzie się w dniu 25 października 1976 r. o godz. 10 w biurze GS.

W wypadku niedojścia do skutku I przetargu — drugi przetarg odbędzie się w dniu 2 listopada 1976 r. o godz. 10.

k 3716-1

ZARZĄD WOJEWÓDZKI LIGI OBRONY KRAJU w Łomży ogłasza PRZETARG NIEOGRANICZONY na sprzedaż samochodu osobowego marki „Warszawa 224”, nr podwozia 176672, nr silnika 084575, rok produkcji 1968.

Cena wywoławcza II przetargu — 15.000 zł.

Przetarg odbędzie się w dniu 25.X.1976 r. w ZW LOK przy ul. Zjazd 16.

Pojazd można oglądać każdego dnia z wyjątkiem dni świątecznych w godz. od 8 do 15.

Wadium w wysokości 10% ceny wywoławczej przetargu należy wpłacić najpóźniej w przeddzień przetargu na konto ZW LOK NBP Oddział Łomża nr 45001-1759-132.

k 3556-1

DYREKCJA BIAŁOSTOCKICH FABRYK MEBLI w BIAŁYMSTOKU, Szosa Północno-Obwodowa Nr 8 ZATRUDNI od zaraz:

- dwóch tłumaczy języka francuskiego.

Warunki pracy i płac do uzgodnienia na miejscu. k 3695-00

FRASE mimosrodowa kupie. Oferty Biuro Ogłoszeń Nr 4487. g 4487-1

SZCZENIĘTA springer spaniele po rodzicach srebro-medalistach z pełnym rodowodem — sprzedam. M. Zapiski, Łapy, Bonaterow Westerplatte 2, tel. 778. g 4505-0

FORTEPIAN w dobrym stanie — sprzedam. Czesław Gref. Goldap, ul. Wolności 16/16. g 4488-1

TAKSOMETR marki „Polax” z maską do „Piasta 125p” — sprzedam. Białystok, Lipowa 37 m 40. g 4542-1

NUTRIE szafy i czarne — sprzedam. Grygierzki, Białystok, Armii Ludowej 20 (po godz. 16). g 4514-1

ZADOWACZ Nuj, stan dobry oraz silnik 20 KW z kompletnym wyposażeniem — sprzedam. Tadeusz Ziółkowski, Świdry, 19-406 Gąsiki. g 3652-1

SPRZEDAM żelazo na budowę szklarni. Oferty Biuro Ogłoszeń Nr 4501. g 4501-1

UCZCIWEGO znalazcę zgubionych pieniędzy 3 października w „Dziękuję” proszę o zwrot za wynagrodzeniem. Kol. Zaścianki 43. Sawicka. g 4506-1

ZGUBIONO pieniądze 4.X. o godz. 11.30 w okolicy ul. Nowotki. Znalazcę proszę o skontaktowanie się telefonicznie: Białystok, tel. 246-92. g 4535-1

ZBORCZA Szkoła Gminna w Sejnach unieważnia roczny bilet PKS, Nr 6079 wystawiony na trasę Skutskie-Sejny na nazwisko Korzeniecki Janusz. k 3748-1

36.8. ZNALEZIONO pieniądze. Odbierać: Białystok, Konopnickiej 2a m 81. Weronika Jaroszczyk. g 4506-1

WPISY na korespondencyjne kursy kredytu technicznych oraz kosztorysowania przyjmuję, szczególnie pisemnych informacji udziela „Wiedza”, 31-130 Kraków ul. Spasowskiego 8 (przedłużenie ul. Ślemiradzkiego). k 3218-9

INSTALACJE elektryczne wykonuje, przeprowadza, remonty — technik elektryk Piórecki, Białystok, Antonikowska 18 A m 81, tel. 204-29 (po godz. 18). g 4414-00

BALUSTRADY, bramy, plece — wykonuje Zakład Stolarski, Białystok, Ściana 21. Bielewiski. g 4501-00

NAPRAWA walców do samochodów Syrena-Wartburg, Białystok, Czarnieckiego 8, Z. Sochoń. g 4505-0

SZARFY do walców poleca — Wytwórnia Szarf do Walców — Jadwiga Popielicka, Łódź, Obr. Stalingradu 19 m 3, tel. 343-33. k 3643-0

DZIEWIARSKIE dwupłytkowe maszyny do produkcji sznurów — wykonuje Śliwański, Łódź, Wólczańska 43. k 3643-00

DZIEWIARSKIE maszyny saneczkowe do swarów, typu produkcyjnego o gwarantowanej jakości wykonuje na zamówienie oraz przeskala w obsłudze — Specjalistyczny Zakład Mechaniki Maszyn — Aleksander Śmiechowski, Łódź, Latosińska 157 m 62. k 3645-00

POGOTOWIE telewizyjne — tel. 334-74. Woroszyło. g 4507-0

POGOTOWIE telewizyjne — tel. 332-46. Zawistowski. g 4504-0

POGOTOWIE telewizyjne — tel. 364-82. Galecki. g 4504-0

NAPRAWA telewizorów — tel. 315-28. Drodzowski. g 4489-0

NAPRAWA telewizorów — tel. 329-16. Baszun. g 4460-0

NAPRAWA telewizorów — tel. 324-13. Zamałtyja. g 4468-0

NAPRAWA telewizorów — tel. 333-33. Żukowski. g 4504-0

ZURIT — ogłoszenia napraw domowych telewizorów — Al. I. Małaja 29 od godz. 8 do 18 — tel. 329-80 — zgłoszenia napraw — ul. Narowska 3 godz. 8—17 (sobota od 10 do 16) tel. 337-70 — ul. Olejnicza (Starościelce) od godz. 8 do 17 (soboty od 10—16) telefon 293-13. k 3663-0

POGOTOWIE telewizyjne ZURIT — naprawy ekspresowe telefon 333-33 — godz. 14 do 20 — niedziela godz. 10 do 18 — 3666-0

— Każdy może być modnie i dobrze ubrany, robiąc zakupy na **KIERMASZU „JESIEŃ-76 w ŁOMŻY”**

JESZCZE TYLKO 2 DNI!!!

ZAPRASZA WOJEWÓDZKIE PRZEDSIĘBIORSTWO HANDLU WEWNĘTRZNEGO

K 3627-1

agrochem poleca

prenumeratę miesięcznika „AGROCHEMIA”

Czasopismo to doradzi rolnikowi i działkowiczom jak najracjonalniej wykorzystać zakupione nawozy mineralne i zwalczyć owady, choroby i chwasty środkami ochrony roślin.

Z miesięcznikiem współpracują wybitni naukowcy i rolnicy praktycy.

KOSZT ROCZNEJ PRENUMERATY MIESIĘCZNIKA NIEWIELKI BO TYLKO 12 ZŁ.

Zamówienia na rok 1977 przyjmują listonosze i urzędy pocztowe do

25 LISTOPADA 1976 ROKU.

DELEGATURA w Białymstoku. k 3720-1

PRZEDSIĘBIORSTWO PAŃSTWOWEJ KOMUNIKACJI SAMOCHODOWEJ Oddział TOWAROWO-OSOBOWY w OSTROŁĘCE

ZAWIADAMIA

o uruchomieniu **WOJEWÓDZKIEGO OŚRODKA KOORDYNAJI I PRZEWOZÓW** w OSTROŁĘCE, ul. Zawadzkiego nr 1

miejscowego się przy PKS Oddział Towarowo-Osobowy. Zadaniem Ośrodka jest udzielanie wszelkich informacji dotyczących przewozów ładunków taborem samochodowym, a zwłaszcza:

- a) możliwości nadania ładunków do przewozu,
- b) przyjmowania zgłoszeń na przewozy ładunków,
- c) przyjmowanie zgłoszeń czasowo wolnego taboru,
- d) zagospodarowania próżnych przebiegów samochodowych, samochodów powracających do zajezdni macierzystych.

Szczegółowe informacje udziela: Ośrodek codziennie w godzinach od 6 do 22 z wyjątkiem dni wolnych od pracy, nr telefonu 41-91, tel. 81-4534. k 3726-1

WOJEWÓDZKI ZAKŁAD DOSKONALENIA ZAWODOWEGO w BIAŁYMSTOKU zawiadamia, że w IV KWARTAŁE BR.

ROZPOCZNĄ SIĘ NIŻEJ WYMENIONE KURSY: I. OŚRODEK KSZTAŁCENIA ZAWODOWEGO w AUGUSTOWIE,

ul. Związków Zawodowych 28a, tel. 25-78

- 1) kwalifikacyjno-mistrzowski przygotowujący do egzaminu w zawodach różnych,
- 2) przysposabiający do zawodu palaczy centralnego ogrzewania i palaczy kotłów wysokopiętnych,
- 3) wyuczający zawodu spawania elektrycznego i gazowego,
- 4) kwalifikacyjny kelnerski i kucharski,
- 5) gospodników (obsługa turystów).

II. OŚRODEK KSZTAŁCENIA ZAWODOWEGO w SUWAŁKACH, ul. Kościuszki 53, tel. 22-87

- 1) kwalifikacyjno-mistrzowski w zawodach różnych,
- 2) podstawowy spawania elektrycznego i gazowego,
- 3) podstawowy palaczy centralnego ogrzewania i palaczy kotłowych,
- 4) obsługi urządzeń chłodniczych,
- 5) kierowców wózków akumulatorowych i spalinyowych,
- 6) obsługi urządzeń elektroenergetycznych,
- 7) mechaników pojazdów samochodowych,
- 8) mistrzów dyplomowanych,
- 9) fryzjerstwa damskiego i manicure,
- 10) kroju i szycia dla potrzeb własnych,
- 11) ciastkarsko-cukierniczy,
- 12) gospodników (obsługa turystów).

III. OŚRODEK KSZTAŁCENIA ZAWODOWEGO w ELKU-SZYBIE, ul. Kolejowa 29, tel. 26-10

- 1) kwalifikacyjno-mistrzowski w zawodach różnych,
- 2) kwalifikacyjny palaczy centralnego ogrzewania i palaczy kotłowych,
- 3) przysposabiający do zawodu palaczy c.o. i palaczy kotłowych,
- 4) podstawowy spawania elektrycznego i gazowego,
- 5) obsługi suwnic i żurawi,
- 6) kierowców wózków akumulatorowych i spalinyowych,
- 7) kierowców kat. A + B, C i D,
- 8) obsługi dźwigów towarowo-osobowych,
- 9) mistrzów dyplomowanych,
- 10) mechaników samochodowych i motocyklowych.

k 3728-1

NOWOŚĆ!

LOKACYJNE WKŁADY OSZCZĘDNOŚCIOWE

na okres 5 lat — wygodną i korzystną formą oszczędzania.

- Na dowód przyjęcia tych wkładów wydawane są **LOKACYJNE BONY OSZCZĘDNOŚCIOWE** PKO.
- Bony wydawane są o wartościach nominalnych 1.000 zł, 10.000 zł i 25.000 zł.
- Oprocentowanie tych wkładów wynosi 6 proc. za każdy ubiegły okres roczny.
- Podjęcie odsetek po upływie 5 lat, daje dodatkowy korzyść w postaci premii w wysokości odsetek za 1 rok.
- Wycofanie wkładu przed upływem okresu 5-letniego powoduje obniżenie oprocentowania.
- Lokacyjne bony oszczędnościowe są dokumentami na okaziciela, lecz na życzenie PT Klientów mogą być za określoną opłatą wystawiane jako imienne.
- Sprzedaż bonów prowadzą placówki PKO i urzędy pocztowe.

Blisze informacje w placówkach PKO. k 3670-0

ZPO „ORGANIKA” poleca

do zwalczania szkodliwych owadów w pomieszczeniach mieszkalnych i gospodarczych preparaty chemiczne:

- **KARBOSEP, FENOSEP i INSEKTOZOL P** — stosuje się do zwalczania karaczanów,
- **SANITIZOL i INSEKTOZOL** — stosuje się do zwalczania pluskw,
- **LINDOSEP, FENOSEP i FOSEP** — stosuje się do zwalczania pcheł,
- **LINDOSEP PYLISTY, KARBOSEP PYLISTY 5, OWANOL i SZAMPON OWADOBÓJCZY INA** — stosuje się do zwalczania wszy,

Szczegółowa instrukcja stosowania i BHP podana jest na opakowaniu.

ODBIORCÓW HURTOWYCH ZAOPATRUJE: „CHEMIKOLOR”, ŁÓDŹ — ul. MORGOWA 4

INFORMUJE:

„AGROCHEM”
Delegatura w BIAŁYMSTOKU. k 3719-1

DYREKCJA ZAKŁADU BUDOWNICTWA OGÓLNEGO BIAŁOSTOCKIEGO KOMBINATU BUDOWLANEGO w Białymstoku oraz **KOMENDA OCHOTNICZEGO HUFCA PRACY** w Białymstoku

PRZYJMUJE JESZCZE ZAPISY do 2-letniego Ochotniczego Hufca Pracy. W Hufcu można zdobyć atrakcyjny zawód:

- murarza
- operatora sprzętu budowlanego
- cieśli
- posadzkarza
- glazurniarza
- malarza
- szklarza
- lastrykarza itp.

odbyć szkolenie poborowe w Oddziałach Samoobrony — z przeniesieniem do rezerwy, ukończyć szkołę podstawową lub Zasadniczą Szkołę Zawodową.

Do Hufca będą przyjmowani kandydaci, którzy ukończyli 18 i nie przekroczyli 24 lata — posiadają dobry stan zdrowia, określony orzeczeniem lekarskim o przydatności do pracy w budownictwie, ukończyli wykształcenie nie wyższe niż podstawowe.

Przedsiębiorstwo zapewnia bardzo dobre warunki zakwaterowania nieodpłatnie i wyżywienia z częściową odpłatnością. Wynagrodzenie za pracę wg obowiązujących przepisów. Jeśli chcesz zdobyć atrakcyjny zawód i odbyć zasadniczą służbę wojskową zgłoś się pod adresem: Zakład Budownictwa Ogólnego w Białymstoku, ul. M. Skłodowskiej-Curie 14, pokój nr 6. k 3602-00

HURTOWNIA ARTYKUŁÓW METALOWYCH i ELEKTROTECHNICZNYCH „ELMET” w BIAŁYMSTOKU

uprzejmie zawiadamia, iż w związku z rocznym remanentem zostanie wstrzymana sprzedaż w dniach od 2 do 15 listopada br.

k 3738-1

SPORT
Przewodna niespodzianka
W imprezie „Głosu Pracy”

BAWICE (PAP) — Rawicz w woj. leszczyńskim był 10 km. g...
podczas tegorocznego finału Centralnych Narodowych Biegów Przelajowych o puchar „Głosu Pracy”.

W białostockim turnieju I ligi koszykarek
Żadnej drużynie nie udało się ocnieść kompletu zwycięstw

Białostoczanki zapłaciły „frycowe”

Dużym wydarzeniem sportowym w Białymstoku był pi...
ełdniejszy turniej, inauguracyjny rozgrywki I ligi koszyk...
kobiet. Turniej ten, jako uzupełnienie normalnych...



Pierwsza piątka koszykarek Wisły Kraków. Stoją od lewej: Halina Kaluta (25 lat, 169 cm wzrostu), Lucyna Berniak (23 — 181), Elżbieta Biesiekierska (25 — 188), Janina Wojtal (33 — 183) i Halina Iwaniec (23 — 170).

W KRAJU NA ŚWIECIE

TEHERAN (PAP) — Sukcesem zakończył się start Wojciecha Pi...
baka w międzynarodowym turnieju tenisowym w Teheranie. W...

Bez dobrego przygotowania zespoły nie mają czego szukać w turniejach, podczas których każda drużyna musi rozegrać 5 spotkań w ciągu 5 dni. Białostoczanki potwierdziły słusność wprowadzenia tej formy rozgrywek, jako bodźca zwiększenia umiejętności.

parta jest na solidnych podstawach. W sumie Wisła, LKS i AZS Poznań ukończyły białostocki turniej z czterema zwycięstwami i jedną porażką na swoim koncie.

Wiska Kraków — Olimpia Poznań 84:55 (43:27). Najwięcej punktów dla Wisły zdobyły: Irena...

SCZECIN (PAP) — Na nowo zbudowanym torze motorosporowym w Nowogrodzie w woj. szczecińskim odbyła się 7 eliminacyjna motorosportowa mistrzostwa Polski.

W porównaniu do ubiegłego roku obniżył loty olsztyński Stomil. Ta drużyna zapisała na swoim koncie tylko jedno zwycięstwo i to wywalzone z najwyższym trudem (wygrana z białostockim Włókniarzem).

Mimo obrzydliwej wprost dopingu kompletni widzów na każdym meczu, żadnego spotkania nie zdołali rozstrzygnąć na swoją korzyść koszykarki Włókniarki Białystok.

Wiska Kraków — Olimpia Poznań 84:55 (43:27). Najwięcej punktów dla Wisły zdobyły: Irena...

WARSZAWA (PAP) — Druga runda spotkań ekstraklasz piłki ręcznej mężczyzn przyniosła zmianę lidera oraz kilka niespodziewanych rezultatów.

W tej sytuacji wydawało się, że najlepszą drużyną białostockiego turnieju zostanie LKS Łódź, który przedruził ugrupowanie z AZS Poznań, a w niedzielę miał mieć za przeciwnika inną drużynę poznańską — Lecha.

Wydawało się, że mecz z Olimpią Poznań rozstrzygną koszykarki Włókniarki Białystok na swoją korzyść. Niestety, mimo 16-punktowej przewagi w pierwszej połowie, nasze dziewczęta zaprzęły bardzo słabo w drugiej i zeszły z parkietu pokonane.

Wiska Kraków — Olimpia Poznań 84:55 (43:27). Najwięcej punktów dla Wisły zdobyły: Irena...

WARSZAWA (PAP) — W spotkaniu I ligi koszykarek w niedzielę w Warszawie rozegrał mecz Stomil Olsztyn z Włókniarką Białystok.

W meczu w Warszawie rozegrał mecz Stomil Olsztyn z Włókniarką Białystok. W meczu w Warszawie rozegrał mecz Stomil Olsztyn z Włókniarką Białystok.

Wydawało się, że mecz z Olimpią Poznań rozstrzygną koszykarki Włókniarki Białystok na swoją korzyść. Niestety, mimo 16-punktowej przewagi w pierwszej połowie, nasze dziewczęta zaprzęły bardzo słabo w drugiej i zeszły z parkietu pokonane.

Wiska Kraków — Olimpia Poznań 84:55 (43:27). Najwięcej punktów dla Wisły zdobyły: Irena...

Hutnik i Polonia na czele w klasie M

Table with 3 columns: Rank, Team Name, Points. Lists teams like Hutnik, Polonia, Stomil, AZS, Gwardia, Wisła, etc.

W meczu niedzieli Zagłębie zdecydowanie lepsze

Nie powiodło się piłkarzom Jagielloni w wyjazdowym meczu z Zagłębiem Wałbrzyskim. Białostoczanie przegrali 0:3 (0:1). Bramki dla Zagłębia zdobyli: Domagała w 20 min., Sobol w 74 min., i Urbanowicz w 84 min.

Nasi na wyjazdach

W wyjazdowym meczu przeciwko Gwardii Białystok przegrali na ringu w Bielsku Białym z Metalem Tarnów 6:14. W dwóch pozostałych spotkaniach grupy VI BPTS pokonał Broń Radom 19:1 oraz Moto Jelcz 15:5.

Chód sportowy

W Kartuzach odbyły się wojewódzkie zawody w chodzie sportowym. Na dystansie 5 km młodzieżowy zwyciężył Wojciech Chybowski z Jagielloni (uczni III LO) — 26 min 43 sek.

Klasa M

Table with 3 columns: Rank, Team Name, Points. Lists teams like Hutnik, Polonia, Stomil, AZS, Gwardia, Wisła, etc.

Szachowe mistrzostwa woj. suwalskiego

W Orzyszu rozegrano I szachowe mistrzostwa woj. suwalskiego (grze bielskiemu) wśród uczniów gimnazjum „Głębokie” (Orzysz) — 13 pkt. Najlepiej sprawdził się 11-letni Piotr Natoniak z Orzysza — 7,5 pkt.

W konkursie „Trybuna Ludu”

W ub. tygodniu byłem w Białymstoku na uroczystości ogłoszenia wyników konkursu hoteli pracowniczych o puchar „Trybuna Ludu”.

Wysoka lokata Domu Młodego Robotnika przy FPIU

ostatniej zakończonej edycji uczestniczyło w nim 836 hoteli pracowniczych z całego kraju. Tylko 11 spośród nich zakwalifikowano do finału centralnego.

Klasa A

Table with 3 columns: Rank, Team Name, Points. Lists teams like Hutnik, Polonia, Stomil, AZS, Gwardia, Wisła, etc.

Przed V OSM Białystok-Olsztyn 0:0

W kolejnym meczu eliminacyjnym przed V OSM spotkały się w Białymstoku zespoły Białostoku Olsztyna. Spotkanie zakończyło się wynikiem remisowym 0:0.

Komunikaty

Sekcja żeglarska przy SWOS w Białymstoku ogłasza zapasy dla młodzieży w wieku 13-18 lat. Konkursy na żelazki będą mogły nauczyć się pływać oraz korzystać z pływackich zapraw w drodze czwartki i piątku (13-18 km) w godz. 18-17 w świetlicy pływackiej przy Technikum Mistrzowskim.

Lekkooatletyczne ostatki

Ponad 200 lekkoatletów walczyło w sobotę i niedzielę na stadionie przy ul. Jurowieckiej w Białymstoku o tytuły mistrzów woj. białostockiego w wielobojach oraz w mityngu SZS AZS kończącym sezon „76”.

WYNIKI soboty i niedzieli

SOBOTA

AZS Warszawa — Lech Poznań 82:79 (33:33). Najwięcej punktów dla Lecha: Fromm — 39, Stróżyna — 22, dla AZS: Opala i Gryzka — 17, Kaptania, Bartłomiej — 16, Kaptania, Bartłomiej — 16.

Wiska Kraków — Olimpia Poznań 84:55 (43:27). Najwięcej punktów dla Wisły zdobyły: Irena...

Wiska Kraków — Olimpia Poznań 84:55 (43:27). Najwięcej punktów dla Wisły zdobyły: Irena...

Wiska Kraków — Olimpia Poznań 84:55 (43:27). Najwięcej punktów dla Wisły zdobyły: Irena...

Wiska Kraków — Olimpia Poznań 84:55 (43:27). Najwięcej punktów dla Wisły zdobyły: Irena...

Wiska Kraków — Olimpia Poznań 84:55 (43:27). Najwięcej punktów dla Wisły zdobyły: Irena...

Wiska Kraków — Olimpia Poznań 84:55 (43:27). Najwięcej punktów dla Wisły zdobyły: Irena...

Wiska Kraków — Olimpia Poznań 84:55 (43:27). Najwięcej punktów dla Wisły zdobyły: Irena...

Wiska Kraków — Olimpia Poznań 84:55 (43:27). Najwięcej punktów dla Wisły zdobyły: Irena...

Jedna z większych inwestycji w kraju

Budowa chłodzińskoskładowej w Ełku

- DOCELOWO - 16 TYS. TON WYROBÓW
PEŁNA MECHANIZACJA PRODUKCJI

W Ełku trwa budowa hali produkcyjnej mroźniaków... Obok Grudziądza i Opola jest to jedna z największych inwestycji tego typu w kraju.

pozwalają skierować tu liczniki chłodzińskie... Ełcka chłodzińskoskładowa będzie: przy, kiedle, pierożki i frytki.

nek zużywać będzie się blisko 1500 ton truskawek, porzeczki czarnej i czerwonej oraz znaczne ilości mięsa.

Mieszkania dla pracowników ZPZ „ŁOMŻA”



Aktualnie, 120-osobowa brzoza dla Białostockiego Przedsiębiorstwa Budownictwa Przemysłowego i „Mostostal” Płock montuje wazną 430 ton stalową konstrukcję obiektu.

Spółdzielcy na rzecz kultury

30 gminnych spółdzielni zrzeszonych w łomżyńskim Związku prowadzi aktualnie 82 kluby rolnicze i 34 ośrodków „Nowoczesna Gospodyni”.

Na początku września br. został oddany w Łomży do użytku budynek mieszkalny przy ul. Poznańskiej, Zamieszka- wu w nim 43 rodzin.

W Wojskowym Ośrodku Szkoleniowym, Służby Zakwaterowania i Budownictwa, im. Wacława Daszkiewicza w Giżycku odbyła się uroczystość promocyjna.

W czasie zebrań wręczane są legitymacje kandydatki PZPR i członkowie ZSMP, nagrody i wyróżnienia.

Pięknie ale nie dla wszystkich

Otrzymał list od czytelniczki z Łomży. Oto jego treść: „Przy ul. Piękniej w Łomży powstał duży budynek spółdzielczy. Osiedle zagospodarowane jest bardzo ładnie.

Rozbudowa bazy rekreacyjnej w Goldapi

Władze Goldapi stawiają na młodzież (ściśle na wzrost jej uosportowienia) i na turystów. Tak najogólniej można scharakteryzować plan zamierzeń na najbliższe lata.

W rozbudowie bazy nie pominięto i turystów... W rozbudowie bazy nie pominięto i turystów.

Czytelnicy piszą

WODY JAK NIE BYŁO, TAK NIE MA... Od wielu lat czytelnicy starania, aby w naszej wsi zostały wodociągi.

WACŁAW BITNER... Warszawa, ul. Śniegobójczy 10

RZKA CZY KANAŁ SCIEKOWY?... Od pełnego czasu rzeka Elk staje się coraz bardziej zanieczyszczona.

ELCKIE KONTRASTY... Spędziłem parę dni wakacyjnych w Ełku. To piękne miasto, z dużymi szanami turystycznymi.

Wieloletni mieszkańcy miasteczka w Parafce, woj. suwalskiego

Wychowanie patriotyczne młodych sportowców

Z okazji zbliżającego się święta Ludowego Wojska Polskiego, zarząd suwalskiego spółdzielczego klubu sportowego „Wigry” spotkał się z Wojewódzkim Sztabem Wojskowym.

W Giżycku Promocja oficerów i chorążych

Jeden z punktów programu zebrania sprawozdawczo-wyborczego dotyczy omówienia udziału młodzieży w rozwoju gospodarki żywnościowej.

Spółdzielcy na rzecz kultury

W czasie zebrań wręczane są legitymacje kandydatki PZPR i członkowie ZSMP, nagrody i wyróżnienia.

Najpiękniejszy balkon

Niektóre domowe balkony wyglądają nierzadko barwnie i kolorowo. Zadbane i estetyczne są dla wszystkich oglądających je z zewnątrz.

W Łomży jest wiele balkonów, przy których nierzadko zatrzymują się aby podziwiać sztuki.

W Łomży jest wiele balkonów, przy których nierzadko zatrzymują się aby podziwiać sztuki.

W Łomży jest wiele balkonów, przy których nierzadko zatrzymują się aby podziwiać sztuki.

W Łomży jest wiele balkonów, przy których nierzadko zatrzymują się aby podziwiać sztuki.

W Łomży jest wiele balkonów, przy których nierzadko zatrzymują się aby podziwiać sztuki.

Kampania sprawozdawczo-programowa w kołach ZSMP

W kołach Związku Socjalistycznej Młodzieży Polskiej rozpoczęła się kampania sprawozdawczo-programowa. Służby ona szczegółowemu zapoznaniu członków z programem i statutem Związku.

Historicy z WZKR

Przy Wojewódzkim Związku Kółek Rolniczych w Łomży powołano ostatnio komisję historyczną, która odbyła już pierwsze posiedzenie.

Jeszcze jedno nowe osiedle

Pod do budowy domków indywidualnych jest w Ełku tak wielki, że zmusza gospodarzy miasta do wyznaczania coraz to nowych terenów pod tworzące się osiedla.

Spółdzielcy na rzecz kultury

W czasie zebrań wręczane są legitymacje kandydatki PZPR i członkowie ZSMP, nagrody i wyróżnienia.

Spółdzielcy na rzecz kultury

W czasie zebrań wręczane są legitymacje kandydatki PZPR i członkowie ZSMP, nagrody i wyróżnienia.

W czasie zebrań wręczane są legitymacje kandydatki PZPR i członkowie ZSMP, nagrody i wyróżnienia.

W czasie zebrań wręczane są legitymacje kandydatki PZPR i członkowie ZSMP, nagrody i wyróżnienia.

W czasie zebrań wręczane są legitymacje kandydatki PZPR i członkowie ZSMP, nagrody i wyróżnienia.

W czasie zebrań wręczane są legitymacje kandydatki PZPR i członkowie ZSMP, nagrody i wyróżnienia.

Co gazie, teatrowi?

W BIAŁYMSTOKU... Teatr Dramatyczny im. A. Wętki - nieczynny. Państwowy Teatr Lalek - nieczynny.

Co gazie, teatrowi?

W BIAŁYMSTOKU... Teatr Dramatyczny im. A. Wętki - nieczynny. Państwowy Teatr Lalek - nieczynny.

Co gazie, teatrowi?

W BIAŁYMSTOKU... Teatr Dramatyczny im. A. Wętki - nieczynny. Państwowy Teatr Lalek - nieczynny.

Co gazie, teatrowi?

W BIAŁYMSTOKU... Teatr Dramatyczny im. A. Wętki - nieczynny. Państwowy Teatr Lalek - nieczynny.

Co gazie, teatrowi?

W BIAŁYMSTOKU... Teatr Dramatyczny im. A. Wętki - nieczynny. Państwowy Teatr Lalek - nieczynny.

W BIAŁYMSTOKU... Teatr Dramatyczny im. A. Wętki - nieczynny. Państwowy Teatr Lalek - nieczynny.

W BIAŁYMSTOKU... Teatr Dramatyczny im. A. Wętki - nieczynny. Państwowy Teatr Lalek - nieczynny.

W BIAŁYMSTOKU... Teatr Dramatyczny im. A. Wętki - nieczynny. Państwowy Teatr Lalek - nieczynny.

W BIAŁYMSTOKU... Teatr Dramatyczny im. A. Wętki - nieczynny. Państwowy Teatr Lalek - nieczynny.