

Proletariusze
wszystkich
krajów,
łączcie się!

Z udziałem ministra Oświaty i Wychowania Jerzego Kuberskiego

Krajowa inauguracja roku szkolnego w Lipsku nad Biebrzą

Lipsk nad Biebrzą w dniu wczorajszym stał się na kilka godzin oświatowym centrum Polski. Krajowa inauguracja roku szkolnego zgromadziła tutaj przedstawicieli władz politycznych i administracyjnych, kuratorów okręgów szkolnych z wielu województw, liczną grupę nauczycieli i uczniów woj. suwalskiego. Żywe zainteresowanie wzbudziła uroczystość wśród mieszkańców Lipska, którzy tłumnie zgromadzili się na placu przed nowo oddaną szkołą zbiorczą. Jej dwupiętrowy budynek, położony malowniczo na nadbrzeżu Biebrzy, wyposażony we wszystko, co tylko nowoczesna szkoła może sobie wymarzyć — jest przykładem obiektu pod każdym względem wzorcowego.

Na trybunie otoczona zwartym czerwonobiałym dworkiem i chłopców w harcerskich mundurkach wstępują przybyli goście: minister Oświaty i Wychowania — Jerzy Kuberski, wiceministrowie: Spraw Wewnętrznych — gen. brg. Mirosław Milewski i Przemysłu Chemicznego — Jan Sidorowicz, z-ca kierownika Wydziału Nauki i Oświaty KC PZPR — Czesław Banach, wiceprzewodniczący RG FSZMP, naczelnik Związku Harcerstwa Polskiego — Jerzy Wojciechowski. Władze polityczne województwa suwalskiego reprezentuje sekretarz KW PZPR — Janusz Świerczka, zaś białostockiego sekretarz KW partii — Halina Piotrowska-Oleczak. Obok są wojewodowie, suwalski — Eugeniusz Zlotorzyski, łomżyński — Jerzy Zientara. Na trybunie zajmują również miejsce dowódcy Wojsk Ochrony Pogranicza — gen. brg. Czesław Stopiński. Nowy obiekt został wybudowany m. in. dzięki prowadzonej pomocy żołnierzy WOP.

Po raporcie złożonym tow. Jerzemu Kuberskiemu przez



Centralna inauguracja roku szkolnego 1976/77 odbyła się w Lipsku nad Biebrzą w woj. suwalskim. Uczestniczyli w niej: minister Oświaty i Wychowania — JERZY KUBERSKI, wiceministrowie: Spraw Wewnętrznych — gen. brg. MIROSŁAW MILEWSKI i Przemysłu Chemicznego — JAN SIDOROWICZ, z-ca kierownika Wydziału Nauki i Oświaty KC PZPR — CZESŁAW BANACH, wiceprzewodniczący RG FSZMP, naczelnik ZHP — JERZY WOJCIECHOWSKI oraz władze trzech województw.

Ciąg dalszy na str. 2

Piotr Jaroszewicz przebywał z wizytą w Suwałkach

W Suwałkach przebywał z wizytą prezes Rady Ministrów Piotr Jaroszewicz. Przed budynkiem Urzędu Wojewódzkiego, w którym odbyło się spotkanie premiera z władzami województwa, mieszkańcy miasta zgromadzili się w liczbie kilkuset osób, aby powitać gościa. W gorących słowach premier podziękował za gościnność i za ich pośrednictwem mieszkańców całego województwa. Wasza ziemia — powiedział m. in. — przechodziła różne koleje losu, ale zawsze była ostoją patriotyzmu i polskości. Strzegłicie tych wartości przez zaborami — obecnie rozwijacie ją z pamięcią o najlepszych tradycjach narodowych oraz z myślą o wykorzystaniu wszystkich bogactw i skarbów tej ziemi. Zwracając się do młodzieży premier podkreślił, że z myślą o jej przyszłości dokonuje się smiałych przeobrażeń w województwie i w samych Suwałkach. Za kilka lat — powiedział — miasto wasze zmieni się nie do poznania, będzie piękna i nowoczesna stolica regionu.

W spotkaniu z premierem w Urzędzie Wojewódzkim uczestniczyli wojewoda suwalski — Eugeniusz Zlotorzyski, sekretarz KW PZPR — Janusz Świerczka, wicewojewodowie: Aleksy Łozowski, Józef Kapel i Jan Szumilo oraz prezydent miasta — Jan Kaszuba. Gospodarze zapoznali gościa z realizacją ustaleń powziętych w czasie pierwszej wizyty premiera w ub. roku oraz z szeroko pojętymi problemami społeczno-gospodarczego rozwoju województwa.

Najwięcej uwagi poświęcił Piotr Jaroszewicz sprawom rozwoju gospodarki żywnościowej. Podkreślił koniecz-

ność wyrównania dysproporcji w tej dziedzinie między poszczególnymi regionami województwa, dokonania w rolnictwie przemian odpowiadających wymogom współczesności, zwłaszcza zaś racjonalnego wykorzystania każdego hektara ziemi oraz zwiększenia potencjału produkcyjnego zarówno gospodarstw uspołecznionych jak też innych ekonomicznie gospodarstw chłopskich.

Wiele uwagi poświęcił też premier innym problemom społecznym i gospodarczym, zapoznał się również z perspektywnym programem zagospodarowania województwa i Suwałk. Harmonijny rozwój regionu, jak podkreślił, wymaga szybszych niż dotychczas

Ciąg dalszy na str. 2

37 rocznica hitlerowskiej napaści na Polskę W hołdzie bohaterom wrześniowych walk

WARSZAWA (PAP) — Przed 37 laty — 1 września 1939 r. — padoły na Westerplatte pierwsze strzały II wojny światowej. Jednostki armii hitlerowskiej przekroczyły granicę polską, a polskie miasta i wsie znalazły się pod uderzeniem nieprzyjacielskiego lotnictwa.

I bm. w 37 rocznicę hitlerowskiej agresji na Polskę, społeczeństwo całego kraju oddało hołd pamięci bohaterów poległych w walkach o wolność Ojczyzny.

Szczególnie uroczysty charakter miały obchody w Warszawie — mieście, które w wyniku agresji hitlerowskiej poniosło najdotkliwsze z wszystkich miast polskich straty.

Przed Grobem Nieznanego Żołnierza na Placu Zwycięstwa mieszkańcy stolicy uczę-

wiadomości dnia

Konferencja PUGWASH

zakonczyła obrady

BERLIN — 31 sierpnia zakończyła się w Muehlenhausen (NRD) XXV Konferencja PUGWASH. Jej uczestnicy — wybitni naukowcy z 30 krajów — omawiali zagadnienia związane z rozbrojeniem i bezpieczeństwem międzynarodowym. W dyskusji podsumowującej konferencję podkreślono współpracę międzynarodową w celu zapobieżenia wojnie i rozbrojenia oraz za pomocą wykorzystanie zdobytych nauk na całym świecie.

Zakaz Zjazdu PSOE

MADRYT — Rząd hiszpański wydał zakaz zorganizowania na początku listopada w Madrycie zjazdu Hiszpańskiej Socjalistycznej Partii Robotniczej (PSOE) pod pretekstem, że partia ta nie wpisała się do specjalnego rejestru organizacji politycznych. Jak wiadomo, PSOE, podobnie jak inne partie polityczne należące do koalicji demokratycznej, zgłosiło polecenie wpisania się do rejestru na znak protestu przeciwko działaniom Komunistycznej Partii Hiszpanii.

Wzrost cen w RPA

LONDYN — W środę ogłoszonej podwyżki cen dokonano w Republice Południowej Afryki. Podwyższone zostały ceny żywnościowe: podrożały przetwory o 15 proc. Po trzech w tym roku wzrosty cen: żywności, paliwa, cukru, trzawy, wełny i benzyny. Radio RPA przyznało, że kraj przesuwa największe od 30 lat podwyżki cen. Wzrost cen przyczyną tego stanu jest gwałtowny wzrost wydatków na zbrojenia.

Katastrofa lotnicza w Bangladeszu

DELHI — Na lotnisku w Dhace rozbił się w środę samolot wojskowy Bangladeszu. Na jego pokładzie znajdował się m. in. wicemarszałek tego kraju, szef sztabu lotnictwa Khademul Bashar. Samolot uderzył w ziemię. Brak informacji o przyczynach katastrofy.

W Zakopanem sezon trwa nadal

ZAKOPANE (PAP) — Zakończył się już miesiąc wakacji szkolnych, ale dla regionu Tatr wciąż trwa sezon turystyczny, a tylko zmiana gości.

Na przykład zakopiański biurowiec w Zakopanem ma zarezerwowane wszystkie miejsca noclegowe na soboty i niedziele do połowy października br. Sądząc właśnie po rezerwach miejsc noclegowych, gospodarze Zakopanego spodziewają się, że w miesiącu wrześniowym, każdego dnia przetrącają bieżnie w rejonie tatrzańskim średnio około 35 tys. gości, a w październiku około 15 tys.

Najdłuższy obraz świata

NOWY JORK (PAP) — We włoskiej dzielnicy Chicago odsłonił niedawno olbrzymi malowidło ścienne o wysokości 6 metrów i długości ponad 1,6 kilometra. Wykonali je młodzi adepci sztuki z Chicago. Przedstawia ono różne sceny rodzajowe. Jest to najprawdopodobniej najdłuższy obraz na świecie.

Radiowo-telewizyjna szkoła średnia rozpoczęła wykłady

WARSZAWA (PAP) — Zgodnie z zapowiedzią, 1 września br. rozpoczęła działalność radiowo-telewizyjna szkoła średnia. Za jej pośrednictwem prowadzone są wykłady z przedmiotów ogólnokształcących, takich jak: język polski, matematyka, fizyka, chemia, biologia i historia. Wykładowcami są wybitni specjaliści.

Szkola ta, przeznaczona dla słuchaczy dorosłych, pomagać będzie osobom pracującym w zdobywaniu wykształcenia średniego.

Głównie jednak szkoła radiowo-telewizyjna przeznaczona jest dla słuchaczy klas pierwszych techników i liceów zawodowych, dla pracowników (organizowanych dla absolwentów zasadniczych szkół zawodowych) oraz słuchaczy klas pierwszych średnich szkół zawodowych.

Cykl lekcji radiowo-telewizyjny obejmuje dwa pierwsze lata nauki, rok ostatni poprzedzający przygotowanie do egzaminu maturalnego — odbywać się będzie w szkole zaocznej. Słuchacze klas będzie przebywać w czasie nauki słuchając szkoły radiowo-telewizyjnej. Dlatego też każdy, kto pragnie kształcić się radiowo-telewizyjnie, musi przedtem wpisać się w poczet uczniów szkoły zaocznej dla pracujących. Zgłoszenia są jeszcze przyjmowane.

Po zamieszkach w Notting Hill Ludność kolorowa — na marginesie życia

LONDYN (PAP) — Korespondent PAP, Tadeusz Jacowicz, pisze: Liczne otar zamieszek w londyńskiej dzielnicy Notting Hill, co stało się przyczyną ostatniego weekendu, kiedy odbywał się tu festiwal ludności kolorowej, wyniosła według ostatecznych danych urzędowych prawie 100 rannych, w tym 33 policjantów. Jak poinformowano oficjalnie, policja londyńska próbowała opanować chuligańskie ekscesy, w wyniku czego została zastawiona

"Sismik" poszukuje ropy naftowej na M. Egejskim

PARYŻ (PAP) — Jak donosi AFP z Ankary turecki statek oceanograficzny "Sismik-1" wybrnął w stronę portu w Izmirze w celu kontynuowania poszukiwań ropy naftowej pod wodami Morza Egejskiego. Misja "Sismik-1" stała się przyczyną ostrej wymiany zdań między Grecją i Turcją o rozpatrzanie suwerenności nad Morzem Egejskim i prawa do eksploatacji bogactw znajdujących się w tym rejonie. "Sismik" pozostanie na morzu 25 dni w celu zakończenia sporządzenia mapy profilu geologicznego dna północno-wschodniej części Morza Egejskiego.

Po spotkaniu Sarkis-Asad Wojska syryjskie w Libanie pozostaną jeszcze dwa lata

PARYZ (PAP) — Trzy tygodnie przed oficjalnym objęciem funkcji prezydenta Libanu Elias Sarkis odbył w wotek w Damaszku pięciodziesięciodniową rozmowę z prezydentem Republiki Syryjskiej, generałem Hafezem Asadem. Była to pierwsza zagraniczna podróż Eliasa Sarkisa od 8 maja br., dnia wyborów w Libanie. Dotychczas nie ogłoszono oficjalnie bliższych szczegółów na temat tego spotkania. Mimo to w kołach politycznych sądzi się, że obaj przywódcy omawiali głównie kwestię obecności w Libanie żołnierzy syryjskich. Panuje przekonanie, że Syryjczyki pozostaną tam jeszcze około dwóch lat, czyli do momentu, w którym rozpocznie przyszczenie służbę nowa armia libańska.

Obserwatorzy polityczni sądzią też, iż po 23 września, czyli po objęciu przez Sarkisa urzędu prezydenta, Liban i

Nasza pogodnyka Wrzesień na ogół ciepły

Synoptycy z Zakładu Prognoz Długoterminowych IMGW zakochyli obliczenia kolejnej miesięcznej prognozy pogody. Wynika z niej, że średnia temperatura września ma być nieco powyżej normy, wynoszącej 13,4 stopnia, a opady oscylować będą w pobliżu normy, czyli ok. 43 mm.

Pierwsze dni września, mogą być nieco chłodniejsze. Dzienna temperatura — od 16 do 21, a minimalna w nocy od 5 do 10 st. Zmniejszenie na ogół umiarkowane, a zatem sporo chłwi słonecznych. Przelotne opady i lokalne burze. W pozostałej części I dekadę i w II dekadzie zwiększą się opady. Temperatura w dzień od 20 do 26 st., a minimalna od 8 do 13 st. Przeważnie bez opadów, a więc ładna, słoneczna pogoda przy niewielkim lub umiarkowanym zachmurzeniu.

Natomiast w III dekadzie brn nastąpi większe ochłodzenie. Dzienna temperatura obniży się do 12-17 st., a nocne nawet do 3-8 st. Lokalnie pojawią się pierwsze przymrozki przynależne do września.

Synoptycy opracowali także statystykę meteorologiczną, podając najbardziej prawdopodobną liczbę dni z poszczególnymi typami pogody i temperaturą. I tak dni ciepłych, z temperaturą maksymalną w dzień powyżej 23 stopnia, będzie 4 dni, chłodnych z temperaturą minimalną rzadziej niż 5 st. także 4. Podział

Sledztwo przeciwko szefowi FBI

WASZYNGTON (PAP) — Prezydent USA, Gerald Ford polecił prokuratorowi generalnemu wdrożyć śledztwo w celu zbadania prawdziwości oskarżeń, iż dyrektor FBI (Federalny Biuro Śledcze), Clarence Kelley brał kosztowne upominki od swych podwładnych.

Dowcip telewizji szwajcarskiej

GENEWA (PAP) — Potwór, który od soboty straszyl tysiące turystów zgromadzonych na brzegu szwajcarskiego jeziora Czarnego, został zdematerializowany. W tym celu telewizja szwajcarska, a tamtejsza telewizja lokalna, w ramach programu ogólnopolskiego, przetransmitowała zwierze kowe. Przedstawienie narodziło się w głowach dziennikarzy i nabrało kształtów pod postacią współczesnego rzemieślnika.

Sześćsetny statek ze Stoczni Gdańskiej — na eksport

GDANSK (PAP) — W Stoczni Gdańskiej im. Lenina przekazany został do eksploatacji sześćsetny statek zbudowany na eksport od czasu gdy w roku 1950 stocznia podjęła tego rodzaju produkcję, budującą dla armatora radzieckiego rudowłocławiec "Pierwomajsk". Jednostka jubileuszowa, M/S "Iwan Polzunow", jest również przeznaczona dla Związku Radzieckiego. Jest to 10 z serii chłodniowców o nośności 5,5 tysiąca DWT.

W ciągu ponad ćwierćwiecza Stocznia Gdańska zbudowała dla armatorów zagranicznych jednostki 45 typów m. in. pierwsze polskie 10-tysięczniki, drewnowce o specjalnej konstrukcji kadłuba, rybackie trawlerzy — przetwornice, przemysłowe bazy rybackie, szybkie masowce, chłodniowce, a ostatnio promowce oraz szybkie samikontenerowce i kontenerowce traw. drugiej generacji, które są szlagierem produkcji bieżącej.

Na liście zagranicznych odbiorców statków ze Stoczni Gdańskiej znajdują się blisko 40 armatorów z 19 państw m. in. Związek Radziecki, Norwegia, Brazylia, Kolumbia, Kuba, Meksyk, RFN, Holandia i W. Brytania.



KRAJOWA INAUGURACJA ROKU SZKOLNEGO

Ciąg dalszy ze str. 1

wody, muszą szczególnie dbać o dobre imię swych szkół i nieść je w dorosłe życie.

Zwracając się do mieszkańców Lipska... Podkreślając wysiłki państwa, by praca pedagogów przebiegała w warunkach coraz lepszych...

W swym wystąpieniu wojewoda suwalski... Eugeniusz Ziotorzyński zwraca uwagę na trafność wyboru Lipska jako miejscowości inaugurującej rok szkolny...

Następuje kulminacyjny moment uroczystości... Eugeniusz Ziotorzyński zwraca uwagę na trafność wyboru Lipska jako miejscowości inaugurującej rok szkolny...

W pracowni gospodarstwa domowego (prezent Jeleni Góry) kompletny sprzęt kuchenny, od naczyń poprzez miksery, aż po lodówkę...

Podczas inauguracji placówka otrzymała sztandar ufundowany przez komitet rodzicielski... Zbiórca Sokoła Główna im. Władysława Broniewskiego liczy 1230 uczniów...

W liczbie 50 tysięcy tych, którzy wczoraj rozpoczęli nowy rok, niemal 10 i pół tysiąca to uczniowie szkół średnich różnych typów...

Odniesienie kosmonauty Wołynowa... Moskwa (PAP) — Za pomysłowe wykonanie długotrwałego lotu na orbitalnej stacji naukowej „Salut-5”...

Pracowni technicznej rodem z Chełma osiem maszyn do zdykowania, elektryczne maszyny do dziania... Słowem, czego tu nie ma...

Po zakończeniu zwiedzania oczekują zebranych prezentacje umiejętności wokalnych i tanecznych młodych wykonawców... Minister Jerzy Kuberski wczoraj przedstawił młodzieży sztandar ufundowany...

Minister Jerzy Kuberski wczoraj przedstawił młodzieży sztandar ufundowany przez Ministerstwo Spraw Wewnętrznych... JACEK RATAJCZAK

Wczoraj rozpoczęli nowy rok, niemal 10 i pół tysiąca to uczniowie szkół średnich różnych typów...

Niezwykłe uroczyste za inauguracją... Wzrost piagi alkoholizmu wśród młodzieży i kobiet...

Co najmniej 100 tys. uczniów szkół średnich zgładza regularnie do kieliszka... JACEK RATAJCZAK

Kolejny krok ku szkole nowoczesnej... To tylko poziom podstawowy i średni... Wzrost piagi alkoholizmu wśród młodzieży i kobiet...

Piotr Jaroszewicz przebywał z wizytą w Suwałkach

Ciąg dalszy ze str. 1

Kolejnym problemem, z którym zapoznał się premier, była sprawa rozwoju turystyki w województwie suwalskim... Na zakończenie premier wysłuchał szczegółowej relacji o pracy organizacji partyjnej w województwie suwalskim...

W dniu 31 sierpnia rozpoczęła się w Radzie Bezpieczeństwa ONZ debata nad sprawą położenia kresu okupacji przez Republikę Południowej Afryki Namibii...

Wzrost piagi alkoholizmu wśród młodzieży i kobiet... Wzrost piagi alkoholizmu wśród młodzieży i kobiet...

Wzrost piagi alkoholizmu wśród młodzieży i kobiet... Wzrost piagi alkoholizmu wśród młodzieży i kobiet...

Wzrost piagi alkoholizmu wśród młodzieży i kobiet... Wzrost piagi alkoholizmu wśród młodzieży i kobiet...

Wzrost piagi alkoholizmu wśród młodzieży i kobiet... Wzrost piagi alkoholizmu wśród młodzieży i kobiet...

Wzrost piagi alkoholizmu wśród młodzieży i kobiet... Wzrost piagi alkoholizmu wśród młodzieży i kobiet...

Wzrost piagi alkoholizmu wśród młodzieży i kobiet... Wzrost piagi alkoholizmu wśród młodzieży i kobiet...

Wzrost piagi alkoholizmu wśród młodzieży i kobiet... Wzrost piagi alkoholizmu wśród młodzieży i kobiet...

Wzrost piagi alkoholizmu wśród młodzieży i kobiet... Wzrost piagi alkoholizmu wśród młodzieży i kobiet...

Wzrost piagi alkoholizmu wśród młodzieży i kobiet... Wzrost piagi alkoholizmu wśród młodzieży i kobiet...

Wzrost piagi alkoholizmu wśród młodzieży i kobiet... Wzrost piagi alkoholizmu wśród młodzieży i kobiet...

Wzrost piagi alkoholizmu wśród młodzieży i kobiet... Wzrost piagi alkoholizmu wśród młodzieży i kobiet...

Wzrost piagi alkoholizmu wśród młodzieży i kobiet... Wzrost piagi alkoholizmu wśród młodzieży i kobiet...

Wzrost piagi alkoholizmu wśród młodzieży i kobiet... Wzrost piagi alkoholizmu wśród młodzieży i kobiet...

Święto narodowe Wietnamu. Depesza gratulacyjna od przywódców polskich

Ciąg dalszy ze str. 1

Z okazji święta narodowego Wietnamu, pierwszy sekretarz KC PZPR, Edward Gierek, przewodniczący Rady Państwa, Henryk Jabłoński i prezes Rady Ministrów, Piotr Jaroszewicz przesłali do przywódców wietnamskich depeszę gratulacyjną...

W imieniu narodu polskiego, Polskiej Zjednoczonej Partii Robotniczej, Rady Państwa i rządu Polskiej Rzeczypospolitej Ludowej przesyłamy Wam, Partii Pracujących Wietnamu, Zgromadzeniu Narodowemu i rządowi Socjalistycznej Republiki Wietnamu oraz narodowi wietnamskiemu najserdeczniejsze gratulacje i pozdrowienia...

Wzrost piagi alkoholizmu wśród młodzieży i kobiet... Wzrost piagi alkoholizmu wśród młodzieży i kobiet...

Wzrost piagi alkoholizmu wśród młodzieży i kobiet... Wzrost piagi alkoholizmu wśród młodzieży i kobiet...

Wzrost piagi alkoholizmu wśród młodzieży i kobiet... Wzrost piagi alkoholizmu wśród młodzieży i kobiet...

Wzrost piagi alkoholizmu wśród młodzieży i kobiet... Wzrost piagi alkoholizmu wśród młodzieży i kobiet...

Wzrost piagi alkoholizmu wśród młodzieży i kobiet... Wzrost piagi alkoholizmu wśród młodzieży i kobiet...

Wzrost piagi alkoholizmu wśród młodzieży i kobiet... Wzrost piagi alkoholizmu wśród młodzieży i kobiet...

Wzrost piagi alkoholizmu wśród młodzieży i kobiet... Wzrost piagi alkoholizmu wśród młodzieży i kobiet...

Wzrost piagi alkoholizmu wśród młodzieży i kobiet... Wzrost piagi alkoholizmu wśród młodzieży i kobiet...

Wzrost piagi alkoholizmu wśród młodzieży i kobiet... Wzrost piagi alkoholizmu wśród młodzieży i kobiet...

Wzrost piagi alkoholizmu wśród młodzieży i kobiet... Wzrost piagi alkoholizmu wśród młodzieży i kobiet...

Wzrost piagi alkoholizmu wśród młodzieży i kobiet... Wzrost piagi alkoholizmu wśród młodzieży i kobiet...

Wzrost piagi alkoholizmu wśród młodzieży i kobiet... Wzrost piagi alkoholizmu wśród młodzieży i kobiet...

SPORT

Odra wciąż na czele. Az pięć remisów w piłkarskiej ekstraklasie

Wczoraj rozegrana została czwarta kolejka spotkań I ligi piłkarskiej... Arka Gdynia — Zagłębie Sosnowiec 1:1 (1:0). Bramki zdobyli: dla Arki — Janusz Kupcewicz (30 min.), dla Zagłębia — Nabyeracz (10 min.), Widzów ok. 22 tys.

Legia Warszawa — Ruch Chorzów 1:1 (1:1). Bramki zdobyli: dla Legii — Nowak (11 min.), dla Ruchu — Baran (40 min.), Widzów ok. 25 tys.

GKS Tychy — Szombierki Bytom 2:2 (1:1). Bramki zdobyli: dla GKS Tychy — Kuczyński (15 min.), dla Szombierki — Kuczyński (25 min.), Widzów ok. 30 tys.

Pogoń Szczecin — Stal Mielec 0:0. Widzów ok. 30 tys.

GKS Tychy — Szombierki Bytom 2:2 (1:1). Bramki zdobyli: dla GKS Tychy — Kuczyński (15 min.), dla Szombierki — Kuczyński (25 min.), Widzów ok. 30 tys.

Wzrost piagi alkoholizmu wśród młodzieży i kobiet... Wzrost piagi alkoholizmu wśród młodzieży i kobiet...

Wzrost piagi alkoholizmu wśród młodzieży i kobiet... Wzrost piagi alkoholizmu wśród młodzieży i kobiet...

Wzrost piagi alkoholizmu wśród młodzieży i kobiet... Wzrost piagi alkoholizmu wśród młodzieży i kobiet...

Wzrost piagi alkoholizmu wśród młodzieży i kobiet... Wzrost piagi alkoholizmu wśród młodzieży i kobiet...

Wzrost piagi alkoholizmu wśród młodzieży i kobiet... Wzrost piagi alkoholizmu wśród młodzieży i kobiet...

Wzrost piagi alkoholizmu wśród młodzieży i kobiet... Wzrost piagi alkoholizmu wśród młodzieży i kobiet...

Wzrost piagi alkoholizmu wśród młodzieży i kobiet... Wzrost piagi alkoholizmu wśród młodzieży i kobiet...

Table with 3 columns: Team, Goals, Assists. Rows include Odra, Zagłębie, Ruch, Włostkowiec, Górnik, Stal, GKS Tychy, Pogoń, Legia, Widzew, Szombierki, Arka, Lech.

Wzrost piagi alkoholizmu wśród młodzieży i kobiet... Wzrost piagi alkoholizmu wśród młodzieży i kobiet...

Wzrost piagi alkoholizmu wśród młodzieży i kobiet... Wzrost piagi alkoholizmu wśród młodzieży i kobiet...

Wzrost piagi alkoholizmu wśród młodzieży i kobiet... Wzrost piagi alkoholizmu wśród młodzieży i kobiet...

Wzrost piagi alkoholizmu wśród młodzieży i kobiet... Wzrost piagi alkoholizmu wśród młodzieży i kobiet...

Wzrost piagi alkoholizmu wśród młodzieży i kobiet... Wzrost piagi alkoholizmu wśród młodzieży i kobiet...

Wzrost piagi alkoholizmu wśród młodzieży i kobiet... Wzrost piagi alkoholizmu wśród młodzieży i kobiet...

Wzrost piagi alkoholizmu wśród młodzieży i kobiet... Wzrost piagi alkoholizmu wśród młodzieży i kobiet...

Wzrost piagi alkoholizmu wśród młodzieży i kobiet... Wzrost piagi alkoholizmu wśród młodzieży i kobiet...

Wzrost piagi alkoholizmu wśród młodzieży i kobiet... Wzrost piagi alkoholizmu wśród młodzieży i kobiet...

Wzrost piagi alkoholizmu wśród młodzieży i kobiet... Wzrost piagi alkoholizmu wśród młodzieży i kobiet...

Wzrost piagi alkoholizmu wśród młodzieży i kobiet... Wzrost piagi alkoholizmu wśród młodzieży i kobiet...



Moment uroczystego ślubowania na szkolny sztandar. Fot. Z. Lenkiewicz

Wojska syryjskie pozostaną w Libanie

Ciąg dalszy ze str. 1

Wzrost piagi alkoholizmu wśród młodzieży i kobiet... Wzrost piagi alkoholizmu wśród młodzieży i kobiet...

Wzrost piagi alkoholizmu wśród młodzieży i kobiet... Wzrost piagi alkoholizmu wśród młodzieży i kobiet...

Wzrost piagi alkoholizmu wśród młodzieży i kobiet... Wzrost piagi alkoholizmu wśród młodzieży i kobiet...

Wzrost piagi alkoholizmu wśród młodzieży i kobiet... Wzrost piagi alkoholizmu wśród młodzieży i kobiet...

Wzrost piagi alkoholizmu wśród młodzieży i kobiet... Wzrost piagi alkoholizmu wśród młodzieży i kobiet...

Wzrost piagi alkoholizmu wśród młodzieży i kobiet... Wzrost piagi alkoholizmu wśród młodzieży i kobiet...

Wzrost piagi alkoholizmu wśród młodzieży i kobiet... Wzrost piagi alkoholizmu wśród młodzieży i kobiet...

Wzrost piagi alkoholizmu wśród młodzieży i kobiet... Wzrost piagi alkoholizmu wśród młodzieży i kobiet...

Wzrost piagi alkoholizmu wśród młodzieży i kobiet... Wzrost piagi alkoholizmu wśród młodzieży i kobiet...

Wzrost piagi alkoholizmu wśród młodzieży i kobiet... Wzrost piagi alkoholizmu wśród młodzieży i kobiet...

Wzrost piagi alkoholizmu wśród młodzieży i kobiet... Wzrost piagi alkoholizmu wśród młodzieży i kobiet...

Wzrost piagi alkoholizmu wśród młodzieży i kobiet... Wzrost piagi alkoholizmu wśród młodzieży i kobiet...

Wzrost piagi alkoholizmu wśród młodzieży i kobiet... Wzrost piagi alkoholizmu wśród młodzieży i kobiet...

Wzrost piagi alkoholizmu wśród młodzieży i kobiet... Wzrost piagi alkoholizmu wśród młodzieży i kobiet...

Wzrost piagi alkoholizmu wśród młodzieży i kobiet... Wzrost piagi alkoholizmu wśród młodzieży i kobiet...

Wzrost piagi alkoholizmu wśród młodzieży i kobiet... Wzrost piagi alkoholizmu wśród młodzieży i kobiet...

Debata w RADZIE BEZPIECZEŃSTWA w sprawie Namibii

Zażądanie sankcji wobec RPA

W dniu 31 sierpnia rozpoczęła się w Radzie Bezpieczeństwa ONZ debata nad sprawą położenia kresu okupacji przez Republikę Południowej Afryki Namibii...

Wzrost piagi alkoholizmu wśród młodzieży i kobiet... Wzrost piagi alkoholizmu wśród młodzieży i kobiet...

Wzrost piagi alkoholizmu wśród młodzieży i kobiet... Wzrost piagi alkoholizmu wśród młodzieży i kobiet...

Wzrost piagi alkoholizmu wśród młodzieży i kobiet... Wzrost piagi alkoholizmu wśród młodzieży i kobiet...

Wzrost piagi alkoholizmu wśród młodzieży i kobiet... Wzrost piagi alkoholizmu wśród młodzieży i kobiet...

Wzrost piagi alkoholizmu wśród młodzieży i kobiet... Wzrost piagi alkoholizmu wśród młodzieży i kobiet...

Wzrost piagi alkoholizmu wśród młodzieży i kobiet... Wzrost piagi alkoholizmu wśród młodzieży i kobiet...

Wzrost piagi alkoholizmu wśród młodzieży i kobiet... Wzrost piagi alkoholizmu wśród młodzieży i kobiet...

Wzrost piagi alkoholizmu wśród młodzieży i kobiet... Wzrost piagi alkoholizmu wśród młodzieży i kobiet...

Wzrost piagi alkoholizmu wśród młodzieży i kobiet... Wzrost piagi alkoholizmu wśród młodzieży i kobiet...

Wzrost piagi alkoholizmu wśród młodzieży i kobiet... Wzrost piagi alkoholizmu wśród młodzieży i kobiet...

Wzrost piagi alkoholizmu wśród młodzieży i kobiet

Wzrost piagi alkoholizmu wśród młodzieży i kobiet... Wzrost piagi alkoholizmu wśród młodzieży i kobiet...

Wzrost piagi alkoholizmu wśród młodzieży i kobiet... Wzrost piagi alkoholizmu wśród młodzieży i kobiet...

Wzrost piagi alkoholizmu wśród młodzieży i kobiet... Wzrost piagi alkoholizmu wśród młodzieży i kobiet...

Wzrost piagi alkoholizmu wśród młodzieży i kobiet... Wzrost piagi alkoholizmu wśród młodzieży i kobiet...

Wzrost piagi alkoholizmu wśród młodzieży i kobiet... Wzrost piagi alkoholizmu wśród młodzieży i kobiet...

Wzrost piagi alkoholizmu wśród młodzieży i kobiet... Wzrost piagi alkoholizmu wśród młodzieży i kobiet...

Wzrost piagi alkoholizmu wśród młodzieży i kobiet... Wzrost piagi alkoholizmu wśród młodzieży i kobiet...

Wzrost piagi alkoholizmu wśród młodzieży i kobiet... Wzrost piagi alkoholizmu wśród młodzieży i kobiet...

Wzrost piagi alkoholizmu wśród młodzieży i kobiet... Wzrost piagi alkoholizmu wśród młodzieży i kobiet...

Wzrost piagi alkoholizmu wśród młodzieży i kobiet... Wzrost piagi alkoholizmu wśród młodzieży i kobiet...

Wzrost piagi alkoholizmu wśród młodzieży i kobiet... Wzrost piagi alkoholizmu wśród młodzieży i kobiet...

Wzrost piagi alkoholizmu wśród młodzieży i kobiet... Wzrost piagi alkoholizmu wśród młodzieży i kobiet...

W KRAJU I NA ŚWIECIE

Wzrost piagi alkoholizmu wśród młodzieży i kobiet... Wzrost piagi alkoholizmu wśród młodzieży i kobiet...

Wzrost piagi alkoholizmu wśród młodzieży i kobiet... Wzrost piagi alkoholizmu wśród młodzieży i kobiet...

Wzrost piagi alkoholizmu wśród młodzieży i kobiet... Wzrost piagi alkoholizmu wśród młodzieży i kobiet...

Wzrost piagi alkoholizmu wśród młodzieży i kobiet... Wzrost piagi alkoholizmu wśród młodzieży i kobiet...

Wzrost piagi alkoholizmu wśród młodzieży i kobiet... Wzrost piagi alkoholizmu wśród młodzieży i kobiet...

Wzrost piagi alkoholizmu wśród młodzieży i kobiet... Wzrost piagi alkoholizmu wśród młodzieży i kobiet...

Wzrost piagi alkoholizmu wśród młodzieży i kobiet... Wzrost piagi alkoholizmu wśród młodzieży i kobiet...

Wzrost piagi alkoholizmu wśród młodzieży i kobiet... Wzrost piagi alkoholizmu wśród młodzieży i kobiet...

Wzrost piagi alkoholizmu wśród młodzieży i kobiet... Wzrost piagi alkoholizmu wśród młodzieży i kobiet...

Wzrost piagi alkoholizmu wśród młodzieży i kobiet... Wzrost piagi alkoholizmu wśród młodzieży i kobiet...

Wzrost piagi alkoholizmu wśród młodzieży i kobiet... Wzrost piagi alkoholizmu wśród młodzieży i kobiet...

Jagiellonia podejmuje Arkonie

Wzrost piagi alkoholizmu wśród młodzieży i kobiet... Wzrost piagi alkoholizmu wśród młodzieży i kobiet...

Wzrost piagi alkoholizmu wśród młodzieży i kobiet... Wzrost piagi alkoholizmu wśród młodzieży i kobiet...

Wzrost piagi alkoholizmu wśród młodzieży i kobiet... Wzrost piagi alkoholizmu wśród młodzieży i kobiet...

Wzrost piagi alkoholizmu wśród młodzieży i kobiet... Wzrost piagi alkoholizmu wśród młodzieży i kobiet...

Wzrost piagi alkoholizmu wśród młodzieży i kobiet... Wzrost piagi alkoholizmu wśród młodzieży i kobiet...

Wzrost piagi alkoholizmu wśród młodzieży i kobiet... Wzrost piagi alkoholizmu wśród młodzieży i kobiet...

Wzrost piagi alkoholizmu wśród młodzieży i kobiet... Wzrost piagi alkoholizmu wśród młodzieży i kobiet...

Wzrost piagi alkoholizmu wśród młodzieży i kobiet... Wzrost piagi alkoholizmu wśród młodzieży i kobiet...

Wzrost piagi alkoholizmu wśród młodzieży i kobiet... Wzrost piagi alkoholizmu wśród młodzieży i kobiet...

Wzrost piagi alkoholizmu wśród młodzieży i kobiet... Wzrost piagi alkoholizmu wśród młodzieży i kobiet...

Wzrost piagi alkoholizmu wśród młodzieży i kobiet... Wzrost piagi alkoholizmu wśród młodzieży i kobiet...

Białe Złoto

Czystość rzek i jezior na terenie woj. łomżyńskiego pozostawia wiele do życzenia. Sytuację w wielu przypadkach wymaga natychmiastowego podjęcia radykalnych przedsięwzięć.

Ustalono wprawdzie, że Narew ma czystość I klasy, a Biebrza — II klasy, jednak w rzeczywistości czystość tych głównych oraz mniejszych arterii wodnych zmienia się w zależności od pory roku, a nawet dnia. Większość zakładów przemysłowych nie posiada urządzeń oczyszczających ścieki, w innych urządzenia te eksploatowane są w sposób niewłaściwy, nie spełniają należycie swych funkcji. Poważne zagrożenie dla czystości wód stanowią ścieki miejskie oraz wody opadowe niosące rozpuszczalne składniki nawozów sztucznych i środków ochrony roślin.

Zanieczyszczenie wód na terenie województwa wymaga przedsięwzięcia inwestycyjnych — budowy oczyszczalni ścieków. Ponieważ proces realizacji tego typu inwestycji jest znacznie utrud-

niony ze względu na brak wykonawstwa, zachodzi konieczność podjęcia działań zapobiegawczych. Można zrobić między innymi poprzez poprawę eksploatacji istniejących oczyszczalni ścieków, odpowiednio dozowanie stosowanych środków ochrony roślin, jak też i nawożenie gleby, wprowadzenie powszechnego zakazu mycia w rzekach maszyn i urządzeń wykorzystywanych do rozpylania środków ochrony roślin i rozsiwania nawozów sztucznych. W dorzeczu Narwi należałoby ustalić i przestrzegać pory nawożenia łąk. Wprowadzona została zastrzeżona kontrola odprowadzanych ścieków przez Samodzielną Pracownię Badań i Kontroli Środowiska.

Wysokość kar naliczonych zakładom przemysłowym w 1975 roku za odprowadzanie ścieków o wyższych parametrach zanieczyszczeń wynosiła ponad 1.600 tys. zł. Stosownie do tego typu sankcji nie rozwiązuje jednak całkowicie problemu. (zp)

„MŁODZIEŻ DLA POSTĘPU” — tematem obozu ZSMP

W Broku nad Bugiem w woj. ostrołęckim w ośrodku wypoczynkowym kombinatu „Mera - Błonie” zakończył się 28.8.br. obozowy zjazd młodzieży ZSMP w Łomży dla młodzieży robotniczej. Przebywało na nim 30 osób. Podczas dwutygodniowego szkolenia młodzież zapoznana się z tematyką współzawodniczą prac w ramach programu ZSMP „Młodzież dla postępu”. Omówione zostały tematy poszczególnych form współzawodniczości takich jak: Turniej Młodych Mistrzów Techniki, Turniej Młodych Mistrzów Gospodarczych, plebiscyt na najlepszego nauczyciela wychowawcę młodzieży oraz współzawodniczość w ramach Brygad Pracy Socjalistycznej.

Uczestników obozu odwiedził w Broku przewodniczący WRZZ w Łomży, Michał Adamczewicz. Tematem spotkania z młodzieżą był program działania związków zawodowych oraz formy współpracy z organizacjami młodzieżowymi. Oprócz szkoleń specjalistycznych uczestnicy brali udział w zajęciach sportowo - rekreacyjnych oraz wycieczkach po okolicznych miejscach pamięci narodowej, gdzie złożono kwiaty. Młodzież wzięła również udział w akcji żniwniej na terenie miejscowości, w której przebywała. (rs)

Motoryzacyjny zgrzyt

Z roku na rok Giżycko odwiedza w sezonie letnim coraz liczniejsza rzesza turystów. Wielu z nich przyjeżdża na letni wypocinek własnym środkiem lokomocji. Przejście ich jednak cieszyć piękno mazurskiego krajobrazu, gdy pojazd odmówi posłuszeństwa. Cóż, maszyna też ma prawo się zepsuć. Niech jednak zmotoryzowani turyści modlą się gorąco, by im to nie przytrafiło się akurat w Giżycku. Na całe miasto, przez które w czasie letnich miesięcy przejeżdża wiele tysięcy przyjeżdżających tu z innych rejonów kraju czy z zagranicy pojazdów, przypada zaledwie jedna (1) stacja obsługi samochodów, należąca do PZMot. Zeby to chociaż była stacją z prawdziwego zdarzenia, duża, wyposażona w odpowiedni zestaw sprzętu naprawczego i diagnostycznego!

W Przewlezi

Spotkanie transportowców i drogowców

Transport nie bez racji określanym jest jako nerw narodowej gospodarki. Od rytmicznej pracy 350-tysięcznej rzeszy pracowników tego resortu zależy funkcjonowanie przemysłu, dowóz produktów, surowców dla podmiotnictwa. Transport — to przede wszystkim ludzie, dzisiaj coraz młodszy, zaangażowani w swojej pracy.

W pierwszej dekadzie września br. w Przewlezi koło Augustowa odbędzie się spotkanie ok. 500-osobowej grupy pracowników PKS, PSK, drogownictwa, motoryzacji, PZMot...

Jest to niewielkie pomieszczenie, do którego na stanowiska naprawcze mogą wjechać jednocześnie tylko dwa samochody. Przyrządy do ustawiania świateł — pokryte grubą warstwą kurzu (albo w ogólnie nie używane, albo też po prostu nikt nie umie ich odpowiednio zainstalować). W sali napraw panuje nieporządek i bałagan.

Cały ten „interes” znajduje się na podwórku jednego ze sklepów. Aby tam dotrzeć, trzeba przejechać przez bardzo wyboisty plac, na którym można polamać resory. W czasie deszczu plac zamienia się w bagno.

Istnieje co prawda w Giżycku kilka prywatnych warsztatów zajmujących się naprawą samochodów, jest to chyba za mało na miejscowość turystyczną o znaczeniu bądź co bądź międzynarodowym! (mip)

Nowoczesne gospodynie z Bargłowa

Prężna działalność prowadzi w Broku „Nowoczesna Gospodynia” przy Gminnej Spółdzielni w Bargłowie (woj. suwalskie). Zajęcia i pokazy dostosowane są do potrzeb mieszkawców. Ostatnio odbył się bardzo ciekawy i dobrze przygotowany pokaz przyrządów owocowo-warzywnego. Wszystkie „eksponaty” wykonywały członkinie kół gospodyń wiejskich. Były więc pokazy konserwacji owoców i warzyw, przyrządzania pierogów z wiśniami ze śmietaną, ciastek-szarlotek z jabłkami lub wiśniami, galaretek i dżemów owocowych itp.

W pokazie uczestniczyło ponad 90 kobiet reprezentujących 29 kół gospodyń wiejskich. (W-W)

Na szlaku obozów wędrownych

Przez Suwałki przebiega szlak turystyczny rowerowych i pieszych młodzieżowych obozów wędrownych. W br. młodzież korzystała z obozów w Suwałkach i odpowiednio przygotowanych do rozpylania środków ochrony roślin i rozsiwania nawozów sztucznych. W dorzeczu Narwi należałoby ustalić i przestrzegać pory nawożenia łąk. Wprowadzona została zastrzeżona kontrola odprowadzanych ścieków przez Samodzielną Pracownię Badań i Kontroli Środowiska.

Pomimo niezbyt korzystnych tegorocznych warunków atmosferycznych, zanotowano wzrost ilości obozów wędrownych z różnych stron kraju. Ze schroniska w Suwałkach skorzystało ponad sto osób liczących ogółem ponad 2 tys. uczestników.

Wyrazem zadowolenia z pobytu w schronisku są liczne wpisy w pamiętkowym albumie z podziękowaniem za wygodny pobyt i życzliwą pomoc. (b-icz)

W Przewlezi

Spotkanie transportowców i drogowców

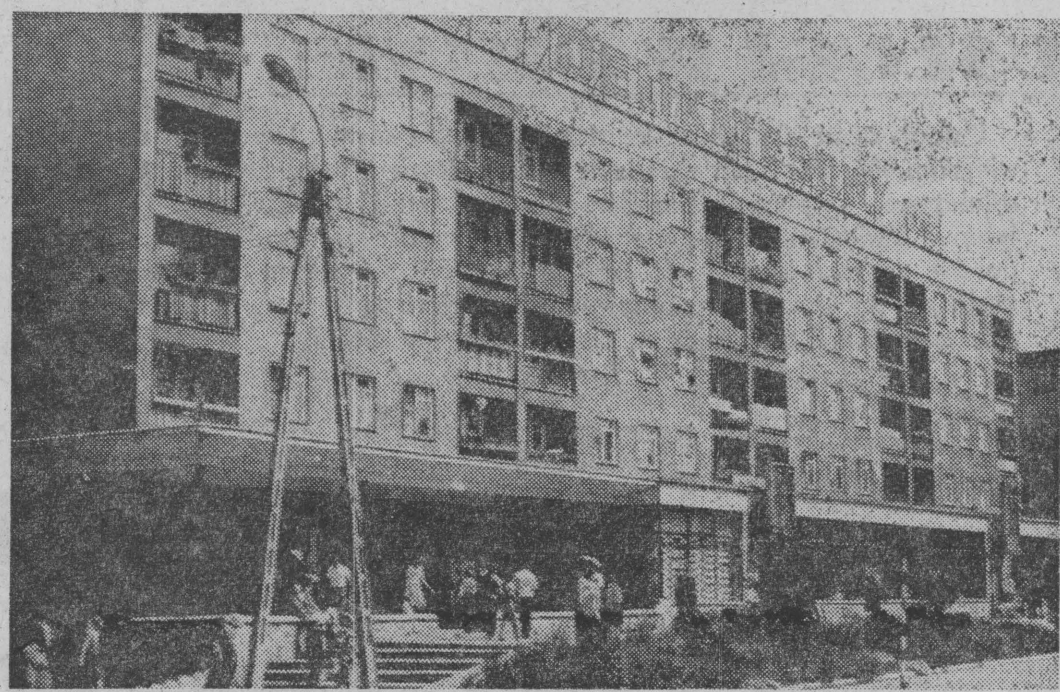
Transport nie bez racji określanym jest jako nerw narodowej gospodarki. Od rytmicznej pracy 350-tysięcznej rzeszy pracowników tego resortu zależy funkcjonowanie przemysłu, dowóz produktów, surowców dla podmiotnictwa. Transport — to przede wszystkim ludzie, dzisiaj coraz młodszy, zaangażowani w swojej pracy.

W pierwszej dekadzie września br. w Przewlezi koło Augustowa odbędzie się spotkanie ok. 500-osobowej grupy pracowników PKS, PSK, drogownictwa, motoryzacji, PZMot...

Jest to niewielkie pomieszczenie, do którego na stanowiska naprawcze mogą wjechać jednocześnie tylko dwa samochody. Przyrządy do ustawiania świateł — pokryte grubą warstwą kurzu (albo w ogólnie nie używane, albo też po prostu nikt nie umie ich odpowiednio zainstalować). W sali napraw panuje nieporządek i bałagan.

Cały ten „interes” znajduje się na podwórku jednego ze sklepów. Aby tam dotrzeć, trzeba przejechać przez bardzo wyboisty plac, na którym można polamać resory. W czasie deszczu plac zamienia się w bagno.

Istnieje co prawda w Giżycku kilka prywatnych warsztatów zajmujących się naprawą samochodów, jest to chyba za mało na miejscowość turystyczną o znaczeniu bądź co bądź międzynarodowym! (mip)



NA ZDJĘCIU: suwalskie „Delikatesy”.

Fot. Zygmunt Gałaszewski

Turystyczna oferta Węgorzewa

Tegoroczny sezon letniej kankiły ma się ku końcowi. Bardziej zapobiegliwi turyści myślą już o urlopie w roku przyszłym. U wielu z nich plany nie ograniczają się do odpowiedzia na pytanie: „gdzie?” i „kiedy?”, ale również i „jak?”.

W sformułowaniu odpowiedzi na to ostatnie pytanie przychodzi z pomocą Zakład Konstrukcji Drzewnych w Węgorzewie, które od stycznia br. przystąpiło do produkcji domków campingowych. Dotychczas zmontowano 70 „dacy” dwu typów, o wypoczynkowej nazwie „Relax”.

„Relax” to nieduży camping, gdzie można wygospodarować pokój, kuchnię i przedpokój albo dwa pokoje, przedpokój, kuchnię i pokój taras. Wspólną cechą i zaletą obu typów jest możliwość składania ich z elementów.

Do końca br. węgorzewskie zakłady wyprodukują jeszcze 170 domków. Plany roku przyszłego przewidują montaż ok. 400 „dacy” wartości blisko 2 mln zł.

Łącznie z campingami wytwarzane także będą wyposażenia. W skład kompletu wchodzi: trzy fotele, stolik, dwie ławy i obudowa do materacy.

Zwiększenie produkcji wiąże się z rozbudową zakładów. W czwartym kwartale br. przekazana zostanie nowa hala produkcyjna. Koszt budowy, wraz z wyposażeniem, szacuje się na blisko 3 mln zł. Inwestycja została zrealizowana przy minimalnym nakładzie finansowym. Hala wzniesiona była wysiłkiem własnych brygad budowlano-montażowych.

Intensyfikacja produkcji to konieczność zwiększenia zatrudnienia. Brak jest obecnie dziesięciu starszych.

Czyżby zawód stolarza byłby nieatrakcyjny? Innego zdania są diugetni i zaangażowani pracownicy, jak mistrz wydziału produkcji domków — Czesław Kur, który ma za sobą 11-letni staż, stolarz — Szymon Lisowski, brygadziści — Jan Korbus. Dla nich i dla wielu innych wykonywana praca jest atrakcyjna, ciekawa i społecznie potrzebna. (agaw)

Pierwsze materiały do kroniki LKS

W związku z informacją „Kto pomoże opracować kronikę LKS” zamieszczoną 20 ub.m., do łomżyńskiego Oddziału „Gazety” zgłosił się Hieronim Rogliński. Przyniósł ze sobą wiele materiałów, które zgromadził jego syn, Ryszard — diugetni działacz klubu, pełniący niedługo obowiązki trenera sekcji bokserskiej (wcześniej występował jako zawodnik).

Wśród materiałów są m. in. wycinki z „Gazety Białoostockiej”, korespondencje, zdjęcia i dyplomy uznania dla zawodników, dyplom Białoostockiego Okręgowego Związku Bokserskiego przyznany Hieronimowi Roglińskiemu za wybitne osiągnięcia w rozgrywkach juniorskich w sezonie 1970 — 71, dyplom dla LKS przyznany w r. 1970 za wyniki w szkoleniu juniorskich. Są również materiały o działalności ogromnego sympatyka boks — Jana Furmańskiego.

Dokumenty prześlemy Zarządowi LKS. Przepomnijmy adres gdzie należy materiały nadsyłać: Zarząd LKS, 18-400 Łomża, ul. Giełczyńska 1. (zp)

Krew — darem życia

KOMENDA Miejska Milicji Obywatelskiej w SUWAŁKACH ujęła sprawców, którzy w ostatnim okresie dokonali licznych włamań do piwnic. U zatrzymanych zakwestionowano wiele przedmiotów pochodzących z kradzieży, które zostały rozpoznane i zwrócone właścicielom. Wśród pozostałych rzeczy znajdują się m. in. klucze plastikie, części rowerowe, garbarka itp.

OSOBY poszkodowane proszone są o niezwłoczne skontaktowanie się z Komendą Miejską MO w SUWAŁKACH, ul. Kościuski 78, blok 2, pokój nr 9, telefon nr 22-61 do 64, wewn. 178.

Kiosk -widmo

Wiosną br. w biurcu Przedsiębiorstwa Gospodarki Komunalnej w Suwałkach, miejscowy WSS uruchomił kiosk spożywczy. Wśród pracowników kilku instytucji zaplanowała uzasadniona radość. Umożliwiono im w ten sposób dokonywanie zakupów w miejscu pracy (odległość od centrum miasta przekracza 3 km).

Radość, niestety, była przedwczesna. Kiosk jest najczęściej zamknięty. Kiedy jest już czynny, to nie ciekawego w nim nie ma. Jeśli dowiedzie się puszczony lub wyrobny garmażeryjne, to już przed zamknięciem kiosku.

Zamiast drugiego śniadania można tam sobie poczytać „ciekawą” lekturę typu: „wyszłam zadzwonić”, „nieczynny z powodu choroby” itp.

Ostatnio pojawiła się kartka z napisem: „brak porządku i dyscypliny”. Tym razem napisali to konsumenci. Opinia ta dotyczy zarówno sprzedawcy jak i suwalskiego WSS. (zga)

Związkowcy na start! Spartakiada

związkowców na start! Spartakiada związkowców na start! Spartakiada woj. suwalskiego

Związki Zawodowe obok zadań integracyjnych załóg wózków realizacji planów gospodarczych, troski o ich problemy bytowe, wypoczynkowe i rozwój życia kulturalnego, przejawiają również zainteresowanie rozwojem sportu i wychowaniem fizycznym wśród ludzi pracy. Taki cel stawia sobie wojewódzka spartakiada sportów letnich, która 4 i 5 września br. odbędzie się na stadionie miejskim w Suwałkach.

W sierpniu w wielu zakładach i środowiskach miejskich odbyły się zakładowe i międzyzakładowe zawody piłki nożnej, siatkówki żeńskiej i kobiet, których celem było wyłonienie reprezentacji na mecze rozgrywane w Suwałkach, Elku i Giżycku. Zwycięzcy tych spotkań wezmą udział w finale wojewódzkim.

Spartakiada sportowców związkowców w Suwałkach przygotowana jest bardzo starannie. Weźmie w niej udział ponad 400 zawodników. Uczestnicy otrzymają znaczki pamiątkowe a zwycięzcy — nagrody, puchary i proporzyczki.

Spartakiada sportowców związkowców w Suwałkach przygotowana jest bardzo starannie. Weźmie w niej udział ponad 400 zawodników. Uczestnicy otrzymają znaczki pamiątkowe a zwycięzcy — nagrody, puchary i proporzyczki.

Czytelnicy piszą

BEZPAŃSKI NAMIOT NISZCZYCZE
Na podwórku przy ul. Mazurskiej 5/1 w Elku od przeszło dwóch miesięcy leży duży namiot, na którym znajdują się piasek z napisem: „Parowozownia PKP w Elku” — Rada Zakładowa. Namiot ten z pewnością kosztuje kilka tysięcy złotych. Fakt ten zgłosiłem w listce kolejowej oraz wysłałem list do Rady Zakładowej Parowozowni PKP w Elku. Jak dotąd nikt się tym sprzętem nie zainteresował. Namiot leży na podwórku i niszczy. Nazwisko znane redakcji

OD REDAKCJI: Sądymy, że po przeczytaniu tej publikacji właściciel namiotu zapokreśli się tym sprzętem. Ostatnie dni lata można przecież spędzić na łonie natury i wykorzystać namiot zgodnie z jego przeznaczeniem. (g)

Wyrazy głębokiego współczucia
tow. JANOWI WASILEWSKIEMU
i sekretarzowi KG PZPR w Suwałkach
z powodu zgonu
O J C A
składają:
członkowie Komitetu Gminnego PZPR i pracownicy Urzędu Gminy w Suwałkach.

W BIAŁYMSTOKU
Miejskie Pogotowie Ratunkowe, ul. Krasińskiego 1, tel. biura weszwar 999, tel. informacji pogotowia 232-22.

Ambulatorium Pogotowia, ul. M. Fornalskiej 11, tel. 240-41. Internistyczne, pediatryczne, ginekologiczne, stomatologiczne, ząbkowe, rentgen, chirurgia dorywczą, 24-god. ambulatorium, niedziele i święta cała dobę. Terenowe Pogotowie Ratunkowe, ul. Lenina 3/6, tel. biura weszwar 255-33, ambulatorium: górska; ambulatorium chirurgii dziecięcej, ul. Wolodyjowskiego 3.

Informacja służby zdrowia — tel. 255-34.
Pogotowie MO — tel. 997.
Straż Pożarna — tel. 998.
Pogotowie Elektryczne — tel. 991.
Pogotowie Gazowe — w godz. 7-15 tel. 263-28; w godz. 15-7 tel. 992.
Pogotowie Techniczne Wodociągów — tel. 994.
Informacja kolejowa — tel. 910.

co, gdzie, kiedy?

KINA W WOJEWÓDZTWACH ŁOMŻYŃSKIM
Łomża „Millenium” — „Szczepki” — pro. USA (od lat 15).
Łomża „Październik” — „Podróż” — pro. wiosk.
Grajewo „Papierowy” — księżyc” — pro. USA (od lat 15).
Zambrów — „Jesiń debiutantów” — pro. USA (od lat 15).

SUWAŁSKIM
Suwałki „Baityk” — nieczynne.
Suwałki „Mercury” — „Niewzwykłe przygody” — pro. Franc. (od lat 15).
Rosji” — prod. radz.-wiosk.
Augustów — „Atonia”, prod. radz.
Elk — „Polonia” — „Szczepki”, prod. USA (od lat 15).
Elk — „Orzeł” — „Noc połączona”, prod. pol. (od lat 15).
Elk — „Zorza” — „Syn Godzilli”, prod. jap.
Giżycko — „Powrót tajemniczości blondyna”, prod. franc. (od lat 12).

Goldap — „Lady Caroline Lamb”, prod. ang. (od lat 15).
Mikołajki — „Szczepki”, prod. USA (od lat 15).
Olecko — „Horoskop szczęścia”, prod. CSRS.
Pisz — „Gdzie się podziałą 7 kompania”, prod. franc.
Rucianka-Nida — „Krótkie życie”, prod. pol. (od lat 12).
Sejny — „Z podnieśnionym czołem”, prod. USA (od lat 15).
Węgorzewo — „Coca amora”, prod. pol. (od lat 15).
Kierownictwo kin zastrzega możliwość zmian programu.

MUZEA W ŁOMŻY
Muzeum Okręgowe, ul. Sadowna 11, czynne codziennie (z wyjątkiem poniedziałków i dni poświątecznych) w godz. 10-17, w piątki w godz. 12-19. Wystawy stałe: Pradzieje Ziemi Suwalskiej, Malarstwo Alfreda Wieruszkowskiego. Wystawa czasowa: Współczesna rzeźba ludowa województwa suwalskiego.

Muzeum im. M. Konopnickiej — Oddział Muzeum Okręgowego, ul. Kościuski 31 — czynne codziennie (z wyjątkiem poniedziałków i dni poświątecznych) w godz. 10-17, w piątki w godz. 12-19. Wystawy stałe: Maria Konopnicka i jej twórczość, „Ginący świat wiatraków” i prace Pietera Wielkiego „Ciecha nowic — 70”.

Muzeum Okręgowe, ul. Sadowna 11, czynne codziennie (z wyjątkiem poniedziałków i dni poświątecznych) w godz. 10-17, w piątki w godz. 12-19. Wystawy stałe: Pradzieje Ziemi Suwalskiej, Malarstwo Alfreda Wieruszkowskiego. Wystawa czasowa: Współczesna rzeźba ludowa województwa suwalskiego.

Muzeum im. M. Konopnickiej — Oddział Muzeum Okręgowego, ul. Kościuski 31 — czynne codziennie (z wyjątkiem poniedziałków i dni poświątecznych) w godz. 10-17, w piątki w godz. 12-19. Wystawy stałe: Maria Konopnicka i jej twórczość, „Ginący świat wiatraków” i prace Pietera Wielkiego „Ciecha nowic — 70”.

Muzeum Okręgowe, ul. Sadowna 11, czynne codziennie (z wyjątkiem poniedziałków i dni poświątecznych) w godz. 10-17, w piątki w godz. 12-19. Wystawy stałe: Pradzieje Ziemi Suwalskiej, Malarstwo Alfreda Wieruszkowskiego. Wystawa czasowa: Współczesna rzeźba ludowa województwa suwalskiego.

Muzeum im. M. Konopnickiej — Oddział Muzeum Okręgowego, ul. Kościuski 31 — czynne codziennie (z wyjątkiem poniedziałków i dni poświątecznych) w godz. 10-17, w piątki w godz. 12-19. Wystawy stałe: Maria Konopnicka i jej twórczość, „Ginący świat wiatraków” i prace Pietera Wielkiego „Ciecha nowic — 70”.

Muzeum Okręgowe, ul. Sadowna 11, czynne codziennie (z wyjątkiem poniedziałków i dni poświątecznych) w godz. 10-17, w piątki w godz. 12-19. Wystawy stałe: Pradzieje Ziemi Suwalskiej, Malarstwo Alfreda Wieruszkowskiego. Wystawa czasowa: Współczesna rzeźba ludowa województwa suwalskiego.

Muzeum im. M. Konopnickiej — Oddział Muzeum Okręgowego, ul. Kościuski 31 — czynne codziennie (z wyjątkiem poniedziałków i dni poświątecznych) w godz. 10-17, w piątki w godz. 12-19. Wystawy stałe: Maria Konopnicka i jej twórczość, „Ginący świat wiatraków” i prace Pietera Wielkiego „Ciecha nowic — 70”.

Muzeum Okręgowe, ul. Sadowna 11, czynne codziennie (z wyjątkiem poniedziałków i dni poświątecznych) w godz. 10-17, w piątki w godz. 12-19. Wystawy stałe: Pradzieje Ziemi Suwalskiej, Malarstwo Alfreda Wieruszkowskiego. Wystawa czasowa: Współczesna rzeźba ludowa województwa suwalskiego.

Muzeum im. M. Konopnickiej — Oddział Muzeum Okręgowego, ul. Kościuski 31 — czynne codziennie (z wyjątkiem poniedziałków i dni poświątecznych) w godz. 10-17, w piątki w godz. 12-19. Wystawy stałe: Maria Konopnicka i jej twórczość, „Ginący świat wiatraków” i prace Pietera Wielkiego „Ciecha nowic — 70”.

Muzeum Okręgowe, ul. Sadowna 11, czynne codziennie (z wyjątkiem poniedziałków i dni poświątecznych) w godz. 10-17, w piątki w godz. 12-19. Wystawy stałe: Pradzieje Ziemi Suwalskiej, Malarstwo Alfreda Wieruszkowskiego. Wystawa czasowa: Współczesna rzeźba ludowa województwa suwalskiego.

Muzeum im. M. Konopnickiej — Oddział Muzeum Okręgowego, ul. Kościuski 31 — czynne codziennie (z wyjątkiem poniedziałków i dni poświątecznych) w godz. 10-17, w piątki w godz. 12-19. Wystawy stałe: Maria Konopnicka i jej twórczość, „Ginący świat wiatraków” i prace Pietera Wielkiego „Ciecha nowic — 70”.

Muzeum Okręgowe, ul. Sadowna 11, czynne codziennie (z wyjątkiem poniedziałków i dni poświątecznych) w godz. 10-17, w piątki w godz. 12-19. Wystawy stałe: Pradzieje Ziemi Suwalskiej, Malarstwo Alfreda Wieruszkowskiego. Wystawa czasowa: Współczesna rzeźba ludowa województwa suwalskiego.

Muzeum im. M. Konopnickiej — Oddział Muzeum Okręgowego, ul. Kościuski 31 — czynne codziennie (z wyjątkiem poniedziałków i dni poświątecznych) w godz. 10-17, w piątki w godz. 12-19. Wystawy stałe: Maria Konopnicka i jej twórczość, „Ginący świat wiatraków” i prace Pietera Wielkiego „Ciecha nowic — 70”.

Muzeum Okręgowe, ul. Sadowna 11, czynne codziennie (z wyjątkiem poniedziałków i dni poświątecznych) w godz. 10-17, w piątki w godz. 12-19. Wystawy stałe: Pradzieje Ziemi Suwalskiej, Malarstwo Alfreda Wieruszkowskiego. Wystawa czasowa: Współczesna rzeźba ludowa województwa suwalskiego.

Muzeum im. M. Konopnickiej — Oddział Muzeum Okręgowego, ul. Kościuski 31 — czynne codziennie (z wyjątkiem poniedziałków i dni poświątecznych) w godz. 10-17, w piątki w godz. 12-19. Wystawy stałe: Maria Konopnicka i jej twórczość, „Ginący świat wiatraków” i prace Pietera Wielkiego „Ciecha nowic — 70”.

Muzeum Okręgowe, ul. Sadowna 11, czynne codziennie (z wyjątkiem poniedziałków i dni poświątecznych) w godz. 10-17, w piątki w godz. 12-19. Wystawy stałe: Pradzieje Ziemi Suwalskiej, Malarstwo Alfreda Wieruszkowskiego. Wystawa czasowa: Współczesna rzeźba ludowa województwa suwalskiego.

Muzeum im. M. Konopnickiej — Oddział Muzeum Okręgowego, ul. Kościuski 31 — czynne codziennie (z wyjątkiem poniedziałków i dni poświątecznych) w godz. 10-17, w piątki w godz. 12-19. Wystawy stałe: Maria Konopnicka i jej twórczość, „Ginący świat wiatraków” i prace Pietera Wielkiego „Ciecha nowic — 70”.

Muzeum Okręgowe, ul. Sadowna 11, czynne codziennie (z wyjątkiem poniedziałków i dni poświątecznych) w godz. 10-17, w piątki w godz. 12-19. Wystawy stałe: Pradzieje Ziemi Suwalskiej, Malarstwo Alfreda Wieruszkowskiego. Wystawa czasowa: Współczesna rzeźba ludowa województwa suwalskiego.

Muzeum im. M. Konopnickiej — Oddział Muzeum Okręgowego, ul. Kościuski 31 — czynne codziennie (z wyjątkiem poniedziałków i dni poświątecznych) w godz. 10-17, w piątki w godz. 12-19. Wystawy stałe: Maria Konopnicka i jej twórczość, „Ginący świat wiatraków” i prace Pietera Wielkiego „Ciecha nowic — 70”.

Muzeum Okręgowe, ul. Sadowna 11, czynne codziennie (z wyjątkiem poniedziałków i dni poświątecznych) w godz. 10-17, w piątki w godz. 12-19. Wystawy stałe: Pradzieje Ziemi Suwalskiej, Malarstwo Alfreda Wieruszkowskiego. Wystawa czasowa: Współczesna rzeźba ludowa województwa suwalskiego.

Muzeum im. M. Konopnickiej — Oddział Muzeum Okręgowego, ul. Kościuski 31 — czynne codziennie (z wyjątkiem poniedziałków i dni poświątecznych) w godz. 10-17, w piątki w godz. 12-19. Wystawy stałe: Maria Konopnicka i jej twórczość, „Ginący świat wiatraków” i prace Pietera Wielkiego „Ciecha nowic — 70”.

Muzeum Okręgowe, ul. Sadowna 11, czynne codziennie (z wyjątkiem poniedziałków i dni poświątecznych) w godz. 10-17, w piątki w godz. 12-19. Wystawy stałe: Pradzieje Ziemi Suwalskiej, Malarstwo Alfreda Wieruszkowskiego. Wystawa czasowa: Współczesna rzeźba ludowa województwa suwalskiego.

Muzeum im. M. Konopnickiej — Oddział Muzeum Okręgowego, ul. Kościuski 31 — czynne codziennie (z wyjątkiem poniedziałków i dni poświątecznych) w godz. 10-17, w piątki w godz. 12-19. Wystawy stałe: Maria Konopnicka i jej twórczość, „Ginący świat wiatraków” i prace Pietera Wielkiego „Ciecha nowic — 70”.

świętecznych): we wtorek w godz. 8-16, w czwartki w godz. 10-18, w niedziele w godz. 13-17, w pozostałe dni tygodnia w godz. 10-15, w wolne soboty w godz. 10-15. Wystawy stałe: Pradzieje Ziemi Suwalskiej, Malarstwo Alfreda Wieruszkowskiego. Wystawa czasowa: Teatr amatorski w wieku w Łomży — dokument działalności.

Skansen w Nowogrodzie — czynny codziennie (z wyjątkiem poniedziałków i dni poświątecznych) w godz. 7-18.

Muzeum Rolnictwa w Ciechanowcu, ul. Pałacowa 5 — czynne do godz. 18.00. br. codziennie (z wyjątkiem poniedziałków i dni poświątecznych) w godz. 9-18, w niedzielę w godz. 11-18. Wystawy stałe: Monografia K. Kluka w sztuce wilejskiej; Transport; Skansen Mazowieckich Poddańców i ekspozycja wewnątrz. Wystawy czasowe: „Ginący świat wiatraków” i prace Pietera Wielkiego „Ciecha nowic — 70”.

Muzeum Okręgowe, ul. Kościuski 31 — czynne codziennie (z wyjątkiem poniedziałków i dni poświątecznych) w godz. 10-17, w piątki w godz. 12-19. Wystawy stałe: Pradzieje Ziemi Suwalskiej, Malarstwo Alfreda Wieruszkowskiego. Wystawa czasowa: Współczesna rzeźba ludowa województwa suwalskiego.

Muzeum im. M. Konopnickiej — Oddział Muzeum Okręgowego, ul. Kościuski 31 — czynne codziennie (z wyjątkiem poniedziałków i dni poświątecznych) w godz. 10-17, w piątki w godz. 12-19. Wystawy stałe: Maria Konopnicka i jej twórczość, „Ginący świat wiatraków” i prace Pietera Wielkiego „Ciecha nowic — 70”.

Muzeum Okręgowe, ul. Sadowna 11, czynne codziennie (z wyjątkiem poniedziałków i dni poświątecznych) w godz. 10-17, w piątki w godz. 12-19. Wystawy stałe: Pradzieje Ziemi Suwalskiej, Malarstwo Alfreda Wieruszkowskiego. Wystawa czasowa: Współczesna rzeźba ludowa województwa suwalskiego.

Muzeum im. M. Konopnickiej — Oddział Muzeum Okręgowego, ul. Kościuski 31 — czynne codziennie (z wyjątkiem poniedziałków i dni poświątecznych) w godz. 10-17, w piątki w godz. 12-19. Wystawy stałe: Maria Konopnicka i jej twórczość, „Ginący świat wiatraków” i prace Pietera Wielkiego „Ciecha nowic — 70”.