

Proletariusze
wszystkich
krajów,
łączcie się!

Rozpoczęła się 26 konferencja PUGWASH

BERLIN (PAP) — W Hlącym w Berlinie zabytkowym mieście Methlshaus w NRD otwarta została w czwartek 26 konferencja PUGWASH, której prezydentem jest „Rozbrojenie, demokracja i rozwój”. W konferencji plenarnej i ośmiu poszczególnych grup uczestniczący ponad 100 naukowców z 30 krajów. Konferencję powołał członek Biura Politycznego KC SED, premier NRD, Horst Sindermann, który wyraził pełne poparcie NRD dla celów ruchu PUGWASH.

W SUKURS ŻNIWIARZOM

★ POMOC MŁODZIEŻY I MIESZKAŃCÓW MIAST — ROLNIKOM
★ SOBOTA I NIEDZIELA — DNIEM POWSZECHNEGO CZYNU ŻNIWIARÓW

Żniwa w województwie białostockim zmierzają ku końcowi. Na polach pozostały praktycznie reszki najbardziej opóźnionych w dojrzewaniu łanów. Trwa jeszcze zwózka sнопów, przystąpiono w pełni do omłotów. Wieś białostocka obchodził będzie dożynkowe święto — dziś można to już powiedzieć — pod znakiem pomyślności.

Spotkanie Breżniew - Kadar

MOSKWA (PAP) — Sekretarz generalny KC KPZR, Leonid Breżniew spotkał się w czwartek na Krymie z I sekretarzem KC WSPR, Jánosem Kádarem, który przyjechał do Związku Radzieckiego w wyjazdowym. Planowano wymiany poglądów na kluczowe zagadnienia stosunków między ZSRR i WSPR, między Związkiem Radzieckim i Węgarami. Wywiady obu partii wyraziły przekonanie, że najważniejszą cechą współczesnego rozwoju międzynarodowego jest wzrost zwrotności krajów wspólnoty socjalistycznej i rosnący wpływ ich polityki na rozwój wydarzeń na świecie, a korzyścią dla pokoju, ruchu wywoleńczego i postępu.

W dożynkowym wieńcu nie zabraknie kłosów wplecionych przez młodzież. Jej pomoc — podobnie jak gdzie indziej — trafiała tradycyjnie przede wszystkim tam, gdzie jej najbardziej oczekiwano. Mówią o tym meldunki, potwierdzają to naczelnicy gmin i sami rolnicy. Popularne młodzieżowe hasło żniwne o kłosach na wagę złota przybrało również w tym roku kształt konkretnych poczynań i inicjatyw.

Piece kolosy dla cementowni „Przyjaźń II”

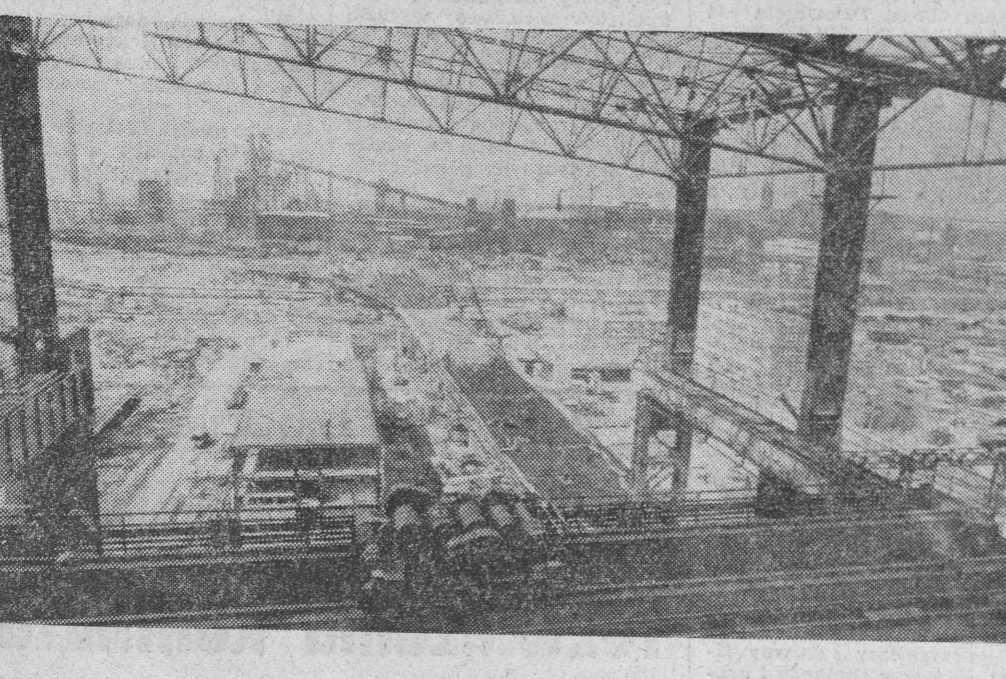
RADOM (PAP) — Już trzy piece nadeszły ze Związku Radzieckiego dla nowo budowanej cementowni „Przyjaźń II” w Wierzbicy (woj. radomskie). Obiekt ten wyposażony będzie w 4 takie piece — kolosy, każdy o długości 185 m i średnicy 5 m. Cementownia „Przyjaźń II” zostanie uruchomiona w 1978 r. Roczna produkcja nowego zakładu wyniesie na 2,2 mln ton cementu, a więc prawie o 1 mln ton więcej niż cementownia „Przyjaźń I”.

Rośnie Pomnik Grunwaldzki

KRAKÓW (PAP) — Liczne tłumy krakowian i zagranicznych gości zjechały na Plac Matejki w Krakowie, gdzie trwa intensywna praca przy montażu Pomnika Grunwaldzkiego. Dokładnie miesiąc do wzniesienia — rozpocznie się przewożenie figur z Głiwio potężnymi śmigłowcami, sam tylko żagiel na kontu ważyć będzie ok. 4,5 tony.

Wstrząsy podziemne na Węgrzech

BUDAPEST (PAP) — W środę zarejestrowano na Węgrzech słabe trzęsienie ziemi. Jego siłę określono na 2,9 stopnia według skali Richtera. Epicentrum wstrząsów podziemnych znajdowało się w odległości 130-150 km od stolicy, przypuszczalnie w rejonie Balatonu.



Meldunek z Huty „KATOWICE”

Wielki piec wkrótce gotowy

Budowniczo Huty „Katowice” imponują tempem pracy Polsce i światu. W lipcu wartość robót budowlano-montażowych wyniosła 1 mld 254 mln zł. W sierpniu będzie jeszcze większa — o prawie 50 mln zł. Zmontowanych zostanie ponad 36 tys. ton konstrukcji stalowych, maszyn i urządzeń technologicznych.

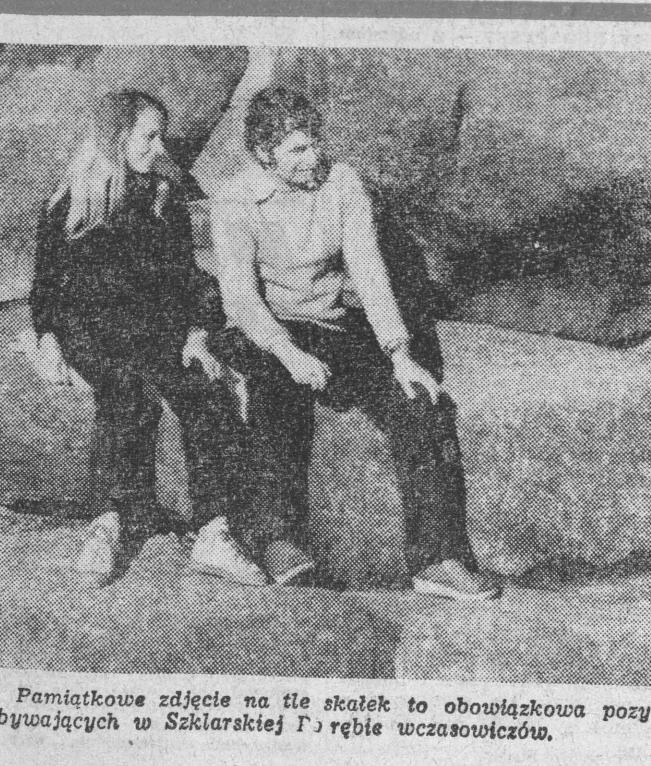
Wysokie wymagania, jakie stawiają swoim załogom przedstawiciele zarówno kierownictwa budowy, jak i przyszłego użytkownika sprawia, że pracownicy licznych przedsiębiorstw pracują na dwie lub trzy zmiany. Przez 24 godziny trwa budowa różnych obiektów. Sprawdzaniem efektów tego wzmoczonego wysiłku będzie dzień rozruchu.

Wielki piec

...a przy tym — największy w kraju. Wysokość 98 metrów, objętość 3200 m sześć. Załoga Krakowskiego Przedsiębiorstwa Budowy Pieców Przemysłowych skończyła wykładanie dołu wielkiego pieca blokami węgłowymi. Stan zaawansowania prac przekroczył już 80 proc. Rozpoczęto wykładanie cęgła szamotowa wyższych partii wielkiego pieca. Teraz uwaga kierownictwa budowy tego obiektu, który na planach zamierzony jest jako rejon-2, zwrócona jest na oddział narzeczony. Trwają prace przy steru wielkiego pieca — aparaturze kontrolno-pomiarowej, którą instaluje Przedsiębiorstwo Montażu Aparatury „Energoparatura” z Katowic.

Sukces chóru AMB w W. Brytanii

BIAŁYSTOK (PAP) — W Wielkiej Brytanii odbył się międzynarodowy konkurs chórów i zespołów folklorystycznych. Z Polski w imprezie tej uczestniczył chór Akademii Medycznej z Białegostoku, który wystąpił w trzech kategoriach: chórów młodzieżowych, ludowych i mieszanych.



Pamiętkowe zdjęcie na tle skałek to obuwikowa pozycja w programie pobytu przebywających w Szklarskiej P. rębnie wczasowiczów.

HOLD żołnierzom AL poległym w Powstaniu Warszawskim

WARSZAWA (PAP) — Przed 32 laty w czasie Powstania Warszawskiego, 26 sierpnia 1944 r. poległ w walce z hitlerowskim okupantem członekowie Warszawskiego Związku Armii Ludowej. Zginęli oni pod gruzami sromobudowanej przez hitlerowskie lotnictwo staromiejskiej kamienicy przy ul. Freta 12, w której mieścił się sztab oddziałów AL walczących w powstaniu.

Fala surowych oszczędności w Europie

PARYŻ, LONDYN, BRUKSELA (PAP) — W większości krajów Europy zachodniej nowy sezon polityczny rozpocznie się pod znakiem oszczędności w związku z licznymi trudnościami gospodarczymi, do których dodatkowo przyczyniła się jeszcze tegoroczna susza. Rządy większości krajów uznały też za niezbędne podjęcie energicznych kroków w celu zwalczania inflacji — przekraczającej przeciętnie 10 proc. w skali rocznej — której dotychczas mimo różnych akcji nie udało się opanować.

Dalsze zbiorowe samobójstwa wielorybów

NOWY JORK (PAP) — Na przykładzie Sabina w południowej części Florydy zaleźniono 17 martwych wielorybów, które poniosły śmierć na wybrzeżach Florydy. Przyczyną śmierci nie jest stanie daleko posuniętego reaktora. Nie był to ostatni jedyny tego rodzaju przypadek. W lipcu br. 6 wielorybów poniosło śmierć w identycznych okolicznościach w pobliżu Fort Myers i Loggerhead Key na Florydzie.

Nieudana próba

NOWY JORK (PAP) — Niefaktyczny Holenderski i Barry Grasser, misjonarzy stanu New Jersey postanowili pokonać słynny wodospad Niagara w metalowej bezcepowej kabinie z puzerem po płynie oraz w specjalnym urządzeniu mechanicznym. W ostatniej chwili jednak Grasser wycofał się i do próby stanął jedynie jego partner.

Spuszczona na wodę bezka utknęła jednak na skałkach w odległości zaledwie kilkuset metrów od wodospadu. Ratownicy nie mogli jednak w każdej chwili porwać beczkę wraz ze śmigłowcem, który poniosłby niechybnie śmierć w podnóżu wodospadu. W końcu Heterzy został uratowany przez helikopter wojskowy.

Obecnie obydwu „kandydatów na bohaterów” czeka rozprawa przed sądem, za pogwałcenie przepisów porządkowych.

Wiedomości dnia

Amb. PRL w Iraku złożył listy uwierzytelniające
BAGDAD — 26 bm. nowo mianowany ambasador w Republice Iraku, Henryk Żebrowski złożył listy uwierzytelniające w ręce szefa ambasady Ahmeda Hasana al-Bakra. Po ceremonii oficjalnej ambasador H. Żebrowski został przyjęty przez prezydenta A. H. al-Bakra na audiencji prywatnej.

Oświadczenie MZS
PRAGA — Sekretarstwo Międzynarodowego Związku Studentów ogłosiło oświadczenie w związku z przypadkiem w piątek 30 rocznicą powstania tej organizacji, w którym odnotowuje z zadowoleniem sukcesy odniesione przez studentów i organizację studencką w walce z imperializmem i stwierdza, że MZS udziela pomocy postępowym studentom krajów kapitalistycznych.

Międzynarodowa konferencja lekarzy
POZNAN — Problemy zapobiegania i walki z groźną dla ludzi i zwierząt chorobą — włośnicą — są tematem rozpraw w piątek 30 rocznicą powstania Międzynarodowej Konferencji lekarzy z wszystkich kontynentów.

Psia akademia
JELENIA GÓRA (PAP) — Nad Nysą w woj. jeleniogórskim działa od 30 lat jedyna w kraju szkoła trenerska psów szpiczanych, popularnie nazywaną „psią akademią”. Szkoła się w tym psu dla potrzeb Wojsk Ochrony Pogranicza. Nauka trwa 9 miesięcy. Dobrze wyszkolony absolwent „akademii” potrafi biec za tropem nawet 40 km, bezbiednie odnajduje przedmioty ukryte w zabudowaniach, lasach i drożdżach lokomotyw. Jest użyteczny przy poszukiwaniu ludzi, broni i narkotyków.



NA ZDJĘCIU: MIS „Sztorm 2” przy nabrzeżu. CAF — Under

Wielkie Ratownictwo Okręgowe otrzymało czwartą z serii, nowoczesną jednostkę ratowniczą — MIS „Sztorm 2”. Statek został przystosowany do ratowania ludzi i zwierząt, posiada także możliwość zwiezienia innych jednostek ratowniczych. Wysokość kadłuba wynosi 10,5 m, długość 24 m, szerokość 6 m. Wyposażony jest w wiele nowoczesnych urządzeń, takich jak: przenośnik do obrony przed ogniem, pożarowy na pokładzie, pompy ratownicze, przenośnik z napędem elektrycznym i własnym, elektrycznym.

Nowe typy samolotów radzieckich

MOSKWA (PAP) — na trasach międzynarodowych „Aeroflot” pojawił się w najbliższym czasie nowy samolot „Il-76”. Maszyna ma szereg pomysłowości na sferach technicznych. Zabiera ona 40 ton ładunku, zaś do jej prowadzenia nie potrzebuje specjalnych urządzeń, co jest niezwykle ważne w miejscach Syberii, Dalekiej Północy i Dalekiego Wschodu. Samolot wyposażony jest w sprzęt do mechanizacji robót przedlądunkowych.

Radzieckie lotnictwo coraz bardziej modernizuje się. Stare samoloty zastępowane są przez nowoczesne odrzutowce typu Mi-22, Tu-154, „Il-86”. Na radzieckich liniach lotniczych wprowadza się także ponadświatkowy samolot pasażerski „Tu-144”.

Spotkanie w Ulan Bator
ULAN BATOR — W stołecznym mieście rozpoczęło się międzynarodowe spotkanie kierownictwa centralnej prasy i politycznej bratnich krajów socjalistycznych. Uczestniczą w nim delegacje z Bułgarii, Czechosłowacji, Kuby, Mongolii, NRD, Polski, Rumunii, Węgier i Związku Radzieckiego.

4-5 września w Warszawie
posiedzenie Biura FIR
WARSZAWA — W dniach 4 i 5 września br. w Warszawie odbędzie się posiedzenie Biura Międzynarodowej Federacji Pracowników Ruchu Oporowego FIR, która w tym roku obchodzi 10 rocznicę istnienia. W obradach, których gospodarzem jest Zarząd Główny Federacji, uczestniczyć będą przedstawiciele organizacji socjalistycznych i kapitalistycznych, m. in. Austrii, Belgii,

A jednak...

Istnieje możliwość życia na Marsie

NOWY JORK (PAP) — W środę lądownik amerykańskiej sondy marsjańskiej „Viking 1” przesiał na Ziemię ostatnią serię analiz gruntu marsjańskiego. Po przeanalizowaniu tych danych w Ośrodku Kosmicznym w Pasadenie odbyła się konferencja prasowa zespołu biologów, którzy oświadczyli, że trzy ostatnie serie analiz wskazywały na coraz większą możliwość istnienia życia organicznego na Marsie. Uczeń był bardzo ostrożny w wyliczaniu ostatnich wniosków, stwierdzając, że nadal możliwe jest jeszcze wyjaśnienie zachodzących w gruncie marsjańskim procesów jako normalnych reakcji chemicznych. Kierownik grupy biologów, dr Harold Klein oświadczył, że wciąż jeszcze istnieje konieczność wyeliminowania „alternatywnych wyjaśnień”.

Glewont najpopularniejszy

ZAKOPANE (PAP) — Jak wykazują tegoroczne obserwacje — najpopularniejszym szczytem tatrzańskim, który „dobrywa”, najwięcej turystów, pozostałe nadal Giewont (1984 m wysokości). W okresie szczytowego nasilenia ruchu turystycznego i ładnej pogody — wchodził na tę górę około 2 tys. osób dziennie.

Udana akcja GOPR

ZAKOPANE (PAP) — W czasie pokonywania zachodniej grani „Zabójczy szlak” nad Morskim Okiem, odpadł od ściany 11-letni taternik z Warszawy Bogusław Stróżek. Spadł około 20 m i sam wiał na linie asakuracyjnej do najniższych szczytów. Akcja ratunkowa grupy tatrzańskich GOPR przebiegała częściowo w nocy, a startowały z ranem — aby go przetransportować do zakopiańskiego szpitala — już w całkowitej ciemności. Prawdziwy pokaz mistrzowskiego pilotażu dał krakowski pilot Wiesław Wołański.

Spotkanie w Ulan Bator

ULAN BATOR — W stołecznym mieście rozpoczęło się międzynarodowe spotkanie kierownictwa centralnej prasy i politycznej bratnich krajów socjalistycznych. Uczestniczą w nim delegacje z Bułgarii, Czechosłowacji, Kuby, Mongolii, NRD, Polski, Rumunii, Węgier i Związku Radzieckiego.

4-5 września w Warszawie posiedzenie Biura FIR WARSZAWA — W dniach 4 i 5 września br. w Warszawie odbędzie się posiedzenie Biura Międzynarodowej Federacji Pracowników Ruchu Oporowego FIR, która w tym roku obchodzi 10 rocznicę istnienia. W obradach, których gospodarzem jest Zarząd Główny Federacji, uczestniczyć będą przedstawiciele organizacji socjalistycznych i kapitalistycznych, m. in. Austrii, Belgii,

SPORT

W KRAJU I NA ŚWIECIE

WYŚCIG DOOKOŁA POLSKI Pierwszy etap Tour de Po-... Wyszyci Dookoła Polski...

Szybnictwo Piotr Wojsa prowadzi w mistrzostwach Polski juniorów...

Jagiellonia rwalem Concordii w piotrkowskim debiucie II ligi...

Pilkarskie rozgrywki klasy M jak na razie znajdują się w sta-... W II grupie klasy M...

Pilkarska A klasa Podajemy brakujące wyniki... Wyklistałki...

Obrazy sędziów woj. suwalskiego W Elku odbyło się pierwsze...

Wielki piec wkrótce gotowy

Ciąg dalszy ze str. 1

wielki piec miał tylko jeden otwór spustowy, tutaj jest ich aż cztery. Umożliwi to niemal ciągły spust surowki. W ciągu doby ty otworniki będzie wypływać 6400 ton surowki...

Surówka będzie przewożona potężnymi wagonami-cygarami sprowadzonymi ze Związku Radzieckiego. Dwa z nich są już zamontowane i niedawno odbył się ich „chrzest”. Hutnicy nazwali je Barbara i E-dyta.

NIEDEUGO FINAL Jeżeli dostawy będą rea-... Uchwala KC KPZR Moskwa (PAP) - Komitet Centralny KPZR przyjął uchwałę...

Uchwala KC KPZR

W MOSKWE (PAP) - Komitet Centralny KPZR przyjął uchwałę o pracy Ministerstwa Leśnictwa i Przemysłu Drzewnego...

Znajomość życia Kraju Rad - nieodłączną częścią kształcenia rusycystów

Obrady kongresu rusycystów

WARSZAWA (PAP) - W Warszawie kontynuacje obrady w sekcjach problemowych III Kongres Międzynarodowego Stowarzyszenia Wykładowców Języka i Literatury Rosyjskiej - MAPRJAL.

Wygłoszono dotychczas ok. 450 referatów i komunikatów naukowych. Ponad 100 referatów i doniesień naukowych przedstawili rusycyści polscy. Bogaty udział filologów i pedagogów polskich w pracach kongresu odzwierciedla fakt, iż wśród wszystkich krajów, w których język rosyjski wykłada się jako język obcy, Polska pod względem liczby uczących się tego języka zajmuje pierwsze miejsce.

26 bm. w sekcji zajmującej się wykorzystaniem w nauce...

Sytuacja w Libanie Krolejne próby rozwiązania konfliktu

PARYZ, KAIR (PAP) - Agencja France Presse donosi, że w drodze osłaby walki w Libanie, zwłaszcza w dzielnicach Bejrutu, Wysłannik Ligi Arabskiej, Sabri el-Choli naraził kontakty z przedstawicielami stron walczących, aby doprowadzić do całkowitego zawieszenia broni. Po powrocie z Damaszku, gdzie przeprowadził rozmowy z przedstawicielami rządu syryjskiego, Choli spotkał się w drodze z przywódcami ruchu palestyńskiego, m. in. z przewodniczącym Komitetu Wykonawczego Organizacji Wy-

SKRÓCIE

WIENTIANE - W stolicy Laotajskiej Republiki Ludowo-Demokratycznej odbyły się 25. uroczyste manifestacje i wieca z okazji pierwszych rocznicy ustanowienia ludowej rewolucyjnej w dawnej strefie wietnamskiej.

BONN - Federalna komisja wyborcza ogłosiła w czwartek, 18 do październikowych wyborów w RFN dopuszczono 18 partii i ugrupowań politycznych. Oprócz SPD, CDU, CDU i FDP dopuszczono 14 ugrupowań, w tym KPD i DKP, Wspólnotę Akcji - Czarna Partia i odwetowa NPD.

OTAWA - W Otaru w Vancouverze przybyła z wizją odczyna grupa radzieckich okrętów wojennych, w której skład wchodziło sześć okrętów i samoloty „Gajewski” oraz siołniczkowie „Ilm”.

LIMA - Komunistyczna Partia Urugwaju zwraca się z apelem do organizacji międzynarodowych ruchów obronczych pokoju i organizacji walczących z imperializmem. Wskazuje, że w tym celu należy wykonać planową reakcję zagładzie patriotów w kraju, którzy nie chcą podlegać władzy imperializmu i terrorowi wojennemu. W wieloletnim znajduje się ok. 7 tys. wzięń politycznych, których życie zagrożone niebezpieczeństwem.

PARYZ - Nowy premier Francji, Raymond Barre zapropowuje rozmowy z prezydentem Giscardem de La Tourette o zakończeniu wojny w Sycylii i o polityczne uregulowanie kryzysu libańskiego dla dobra narodu tego kraju i wszystkich narodów Bliskiego Wschodu.



Według raportu ONZ ogłoszonego 25 bm. w szeregu państw Afryki i Ameryki Południowej do tej pory utrzymuje się nieulotność i handel ludźmi. Najbardziej jaskrawymi przykładami jest Paragwaj, gdzie na targu można kupić indyjskiego chłopca za 2 dolary, oraz Rodezja gdzie nieulotnictwo jest nawet usankcjonowane prawnie. CAF - telefoto - UPI

Miotła zbożowa zagraża plonom

Na podmokłych, cięższych glebach w woj. białostockim, głównie w południowo-zachodniej jego części, obserwuje się silne występowanie miotły zbożowej. Te uciążliwe chwasty atakują zboża ozime, a zwłaszcza pszenicę. Miotła szybko się rozprzestrzenia, gdyż jedna roślina daje od 7 do 15 tys. nasion, które łatwo roznosi wiatr, a do tego długo zachowują one siłę kiełkowania i mogą wschodzić w różnych okresach. Jesienią ubiegłego roku Wojewódzka Stacja Kwarantanny i Ochrony Roslin w Białymstoku do zwalczania miotły zbożowej zastosowała na szerszą skalę herbicydy: Tralalex i Tribunil. W tym roku prowadzone były obserwacje nad skutecznością działań...

Wielki piec wkrótce gotowy Ciąg dalszy ze str. 1 wielki piec miał tylko jeden otwór spustowy, tutaj jest ich aż cztery. Umożliwi to niemal ciągły spust surowki. W ciągu doby ty otworniki będzie wypływać 6400 ton surowki, a po całkowitym zautomatyzowaniu procesów produkcyjnych - 7400 ton. Surówka będzie przewożona potężnymi wagonami-cygarami sprowadzonymi ze Związku Radzieckiego. Dwa z nich są już zamontowane i niedawno odbył się ich „chrzest”. Hutnicy nazwali je Barbara i E-dyta.

NIEDEUGO FINAL Jeżeli dostawy będą rea-... Uchwala KC KPZR Moskwa (PAP) - Komitet Centralny KPZR przyjął uchwałę o pracy Ministerstwa Leśnictwa i Przemysłu Drzewnego...

Uchwala KC KPZR

W MOSKWE (PAP) - Komitet Centralny KPZR przyjął uchwałę o pracy Ministerstwa Leśnictwa i Przemysłu Drzewnego...

Katastrofalna susza w Europie zachodniej

LONDYN, OSŁO, KOPENHAGA (PAP) - Władze brytyjskie rozpoczęły w czwartek realizację kampanii mającej na celu zredukowanie o połowę zużycia wody w tym kraju. Katastrofalna susza spowodowała, iż wrócić do normalności jest niezwykle trudne. W Danii minister Rolnictwa i Wód wydał wezwanie do oszczędzania wody, aby w ten sposób uniknąć normalnej produkcji przemysłowej. Zdaniem przewodniczącego „National Water Council”, racjonalne wydatki będą obowiązywały jeszcze przez najbliższe miesiące, w tym, prawie nie w ogóle. Ocenia się, że wysuszone ziemia powinna mieć zapewnione przynajmniej 50 cm opadów, aby poziom wód gruntowych powrócił do stanu normalnego. Tymczasem według przewidywań meteorologów, w okresie od grudnia br. do lutego przyszłego roku można spodziewać się zaledwie 12 cm opadów. Dysgostwa Susza spowodowała, że po raz pierwszy od 25 lat wytworzył się lodowiec w jeziorze Czajka, znajdującego się w hrabstwie Gloucester.

NORWEGII susza była przyczyną górnego pararu lasów, znajdujących się 250 km na południowy zachód od Oslo. Władze ogłosiły ten teren rezerwową kłuski żywiołowej. Władze ogłosiły, że ogień trwał kilka dni i dopiero obecnie został on zlokalizowany. Władze ogłosiły, że ogień trwał kilka dni i dopiero obecnie został on zlokalizowany. Władze ogłosiły, że ogień trwał kilka dni i dopiero obecnie został on zlokalizowany.

Wielki piec wkrótce gotowy Ciąg dalszy ze str. 1 wielki piec miał tylko jeden otwór spustowy, tutaj jest ich aż cztery. Umożliwi to niemal ciągły spust surowki. W ciągu doby ty otworniki będzie wypływać 6400 ton surowki, a po całkowitym zautomatyzowaniu procesów produkcyjnych - 7400 ton. Surówka będzie przewożona potężnymi wagonami-cygarami sprowadzonymi ze Związku Radzieckiego. Dwa z nich są już zamontowane i niedawno odbył się ich „chrzest”. Hutnicy nazwali je Barbara i E-dyta.

Miotła zbożowa zagraża plonom

Na podmokłych, cięższych glebach w woj. białostockim, głównie w południowo-zachodniej jego części, obserwuje się silne występowanie miotły zbożowej. Te uciążliwe chwasty atakują zboża ozime, a zwłaszcza pszenicę. Miotła szybko się rozprzestrzenia, gdyż jedna roślina daje od 7 do 15 tys. nasion, które łatwo roznosi wiatr, a do tego długo zachowują one siłę kiełkowania i mogą wschodzić w różnych okresach. Jesienią ubiegłego roku Wojewódzka Stacja Kwarantanny i Ochrony Roslin w Białymstoku do zwalczania miotły zbożowej zastosowała na szerszą skalę herbicydy: Tralalex i Tribunil. W tym roku prowadzone były obserwacje nad skutecznością działań...

W sukurs zniwiarzom

Ciąg dalszy ze str. 1

w Narwi, Brańsku, Dobrzyńwie, Korylcie zorganizowano młodzieżowe brygady remon- towno, czuwające nad spraw- nością sprzętu zniwiarowego. Po- wolano też specjalne patrolo, sprawdzające stan bezpieczeństwa przeciwpożarowego przy zwożeniu, omiotach i magazyno- waniu zboża. Dziewięć zaś - wspólnie z KGW i TPD - zorganizowały opiekę nad dziećmi w dzielnicach i zielo- nych świetlicach, urządzając placówki zabaw.

Trudno byłoby wszystkie przykłady zliczyć, mówiąc o nich na przykład w Wielu- niku, gdzie w celu wyprzedzenia zniwiarzom w sukurs pospieszyli rolnicy z okolicznych miast i wsi. Pomoc ta przyspieszyła żniwny fi- nisz. Zapewne chętnych i pra- cujących nie zabraknie.

Niezależnie od tego z pomo- cą w żniwach powinni pos- pieszyć w większym niż do- tąd stopniu pracownicy zak- ładów pracy i instytucji ma- jących swe rożniny lub kre- wnych na wsi. Jest doskonała o- kaza - pogoda bowiem sprzy- ja - by dokończyć ko- szenie ostatnich łań, a przede wszystkim zwią- zek z pół sнопa zboża. Dlatego kie- rownictwa zakładów pracy powinny umożliwić swym pracownikom wyjazd na wies- już na sobotę, tak, aby mogli wziąć udział w pracach żni- wnych zarówno w sobotę, jak i niedzielę. Zgodnie z decy- zjami władz centralnych dyre- kcje przedsiębiorstw i insty- tucji mogły i powinny pójść na rękę wszystkim, którzy wyrażą chęć wyjazdu na wies- do żniw.

Fala surowych oszczędności

Ciąg dalszy ze str. 1

gospodarczych, który przewi- duje przede wszystkim ogra- niczenie wzrostu płac, zmnie- szenie o 5 mld koron w ciągu 2 lat wydatków na cele publiczności, zwiększenie pod- atków pośrednich oraz zacię- cie w ramach budżetu na cele publiczności w wysokości 3 mld koron. Program oszczędności ma pozwolić na zredukowa- nie deficytu bilansu państwo-wego w r. bieżącym z 10 do 7 mld koron i zmniejszenie bez- robocia, którego stopnia wyno- si obecnie 5,4 proc.

Dziesięć oszczędnościowe tak bardzo potrzebne WŁOCHOM wciąż jeszcze nie zostały uchwa- lone. Mimo iż deficyt bilansu handlowego stale wzrasta (3 000 mld lirów w pierwszym półroczu), stopa inflacji sięga 16 proc. W skali rocznej, a bezrobocie 1,5 miliona osób. Nowy premier zamie- rza ograniczyć wydatki na cele administracji lokalnej, zważyć oszczędnościowe, przeciwdzia- łając utrzymanie deficytu bilansu płatniczego w granicach prawie 11 500 mld lirów.

Bunt przeciwko apartheidowi

LONDYN, PARYŻ (PAP) - Sytuacja w RPA coraz bardziej wymyka się spod kontroli rządu suwalskiego reżimu Vorstera. Epi-centrum wyzwa- nia społecznego znajduje się nadal w murzynskim mieście Soweto koło Johannesburga, gdzie ponad 200 tys. robotni-ków przeprowadzili trzydniowy strajk powszechny, który sparaliżował całkowicie życie gospodarcze w tym największym ośrodku przemysłowym Republiki Południowej Afryki. Tak więc konflikt społeczny przybrał charakter wyraźnie polityczny, co poważnie za- niepokoiło rassistowskie władze, które tym razem użyły do masowych represji nie tyl- ko wojska i policji, ale także specjalnie wyszkolonych „ko- mandosów” afrykańskich. „A- gencje” zwracają uwagę, że władze RPA wykorzystują rozbieżność i rywalizację międzyplemienne dla podsycen- nia strajku.

Niecodzienna demonstracja na autostradzie

WASZYNGTON (PAP) - Autostrada międzystanowa nr 94 na zachód od Detroit była widownią dziennej demonstracji, która spowodowała utwo- rzenie się gigantycznego korka samochodów. Propagując ha- sła „wolnej jazdy” i oszczę- dzania benzyny, trzech demon- strantów zajęło trzy pasa-ży- towne autostrady nie dopuszczając do wyprzedzenia. Kilka tysięcy zniecierpliwionych kierowców, zdających się na prawo, nakie- rało klaksony, niektórzy próbo- wali wyprzedzać skracając na pobocza. Sprawy przecięła po- licja.

Z zagranicy



Co roku Bulgaria, która stała się prawdziwą potęgą turystyczną, odwiedza ją około pół miliona, co nie jest dziełem przypadku. Turystyka stała się jedną z ważnych gałęzi gospodarki narodowej. Ciągłe buduje się nowe hotele i pensjonaty w znanych kurortach i w całkiem nowych, jeszcze mało popularnych ale pięknie położonych miejscowościach nad morzem i przede wszystkim w górach, a także w miastach, które turyści zwiedzają „po drodze”. Przewiduje się, że w tym roku Bulgaria odwiedzi ok. 4,5 mln turystów.

NA ZDJĘCIU: nowy hotel „Riga” w naddunajskim mieście Russ. CAF-BTA

STAWISKI: miasteczko w woj. łomżyńskim, liczy sobie niewiele ponad 2 tysiące mieszkańców; gmina od czerwca br. rozrosła się do ponad 40 wsi. Podstawą gospodarki jest tu rolnictwo. 1600 gospodarstw chłopskich, Państwowy Ośrodek Maszynowy „Smolniki”, Stacja Hodowli Roślin, Gminna Spółdzielnia „Samopomoc Chłopska”, Spółdzielnia Kółek Rolniczych, Bank Spółdzielczy wyznaczają rytm codziennej i całorocznej pracy.
A jednak jest coś, co odróżnia Stawiski od tysięcy podobnych miasteczek polskich...

„DZIS” ZROŚNIĘTE Z HISTORIA

Można by powiedzieć, że charakterystyczną cechą mieszkańców Stawisk jest ich żywe zainteresowanie historią tych ziem. Być może wynika to z bezpośredniego sąsiedztwa zabytków architektonicznych. Duża w tym też zasługa samych stawiszczaków — rozmówców w historycznych poszukiwaniach. Spotkania i dyskusje na te tematy wymagają rzetelnego przygotowania prelegenta — słuchacze są bardzo wymagający.

W toku poszukiwań natrafiono na pierwszą historyczną wzmiankę o wsi Stawiska pochodzącą z 1426 roku. W zestawieniu z bieżącą datą wypada okragie 550 lat...

Zastanawialiśmy się długo, czy w powodzi różnego rodzaju dni, festynów i festiwali warto zaznaczyć nasz jubileusz — mówi sekretarz Komitetu Miejsko-Gminnego partii w Stawiskach — Marian Gębarski — Rozważaliśmy wszystkie „za” i „przeciw”. Wreszcie zdecydowaliśmy, że jest to dobra okazja do mobilizacji społecznych sił i środków, że nie tylko — nie nie tracimy, lecz zyskamy. To, co zrobimy, pozostanie i wzbogaci miasto. Postanowiliśmy, że nasz mają jubileusz obchodzić będziemy rokrocznie. Będzie to podsumowanie całorocznej pracy mieszkańców na rzecz Stawisk. A miastu z każdym

rokiem coś przybędzie. W przyszłości — kto wie — może całkowicie zmieni się tryb życia w naszym miasteczku?

Plany mamy ogromne. Przystąpiliśmy już do budowania

wy domu nauczyciela i pawilonu handlowego. Dążymy także do wykorzystania naturalnego atutu Stawisk — położenia na trasie Warszawa — Augustów. Z myślą o turystach, zamierzamy wkrótce oddać do użytku restaurację i kawiarnię. Nad rzeczką Dzierżbianka chcemy wybudować zamek o powierzchni 3-4 ha. Nie, to wcale nie jest odległa przyszłość. Zakładamy, że wykonamy to w najbliższych 2 latach. A środki? Przede wszystkim nasza własna praca, a także pomoc zakładów. Obiekt służyć będzie przecież ich pracownikom. Poradziliśmy sobie dawniej — poradzimy i dziś...

Stawiski mają już duże doświadczenia w gospodarowaniu skromnymi nakładami, co ważniejsze — z dobrym skutkiem. Śmiałość i

pewnością wypowiedzi mieszkańców potwierdza sam wykład miasta. Dostojństwo i powaga 550-letniej przeszłości i zadbane zabudowania to wynik tzw. kapitalnych remontów. Ze starych chałup uczyniono przytulne i czyste kamieniczki.

Dzisiaj buduje się inaczej. Stawiski wzbogaci się już o nowe budynki mieszkalne z łazienkami i centralnym ogrzewaniem. Jak wszędzie rozwija się i tu budownictwo jednorodzinne.

A i egzamin ze społecznego zaangażowania wypadł pomyślnie. Przykład stajon. Jeszcze niedawno chłopcy kopalni piłkę do bramek u-

stanoobowym przykładowym osiedlu. Lecz zakład i miasto stanowią jedną integralną całość. Stawiski są dumne ze swego ośrodka, który w 1975 roku w ogólnopolskim konkursie na najlepszy POM zajął 6 miejsce. A pracownicy zakładu czynnie uczestniczą w życiu miasteczka, w podejmowanych akcjach. Korzyści są obustronne; pomoc — wzajemna.

Ostatni lipiec przyniósł pierwszy w historii zakładu zamalowanie pomyślnego roku: widać nie wykonano planu, ludziom nie wypłacono premii. Reakcją była natychmiastowa. Pospaly się listy wyjaśniające, szukano rad i

problemami borykają się ośrodki maszynowe w całym kraju.

Po powrocie zdecydowaliśmy się na regenerację części w zakresie maksymalnym. Kosztować to będzie więcej pracy i czasu, ale innego wyjścia na razie nie ma... Tymczasem sierpniowe plany już są wykonane, wszystko wraca do normy.

DOBRE GOSPODARZYĆ

— Możemy się także pochwalić osiągnięciami w rolnictwie — mówi naczelnik miasta i gminy, Bolesław Krzywda. — Trwający obecnie skup jest tego dowodem. W zeszłym roku zajęliśmy w województwie pierwsze miejsce, a teraz nie powinno być gorzej. Plan wynosi 2600 ton, tj. o 800 ton więcej niż w roku ubiegłym. Dziennie skupujemy ponad 30 ton, a ze swych zobowiązań wywiązało się już przeszło czterdziestu rolników. Skupowane zboże odznacza się wysoką jakością i jest to zapewne m. in. efekt prowadzonych w naszej gminie kursów. Coraz więcej rolników wykaże się może kwalifikacjami i coraz wyższymi wynikami produkcyjnymi. Do nich należy np. Stanisław Sokółowski, który z 1 ha zebrał w tym roku 39 q żyta. W sumie około 70 procent gospodarstw prowadzonych jest w sposób zadowolający.

Coraz większa popularnością cieszy się specjalizacja. Rolnicy widzą w niej źródło postępu i wzrostu produkcji. W gminie mamy trzydziestu specjalistów, legitymujących się dobrymi wynikami w hodowli. Wymaga to nie lada wysiłku, bo stosunkowo mała powierzchnia użytków zielonych musi być maksymalnie wykorzystana.

Stawiski mają więc swoją dewizę: dobre gospodarowanie. M. REGULSKA

Dewizą: dobre gospodarowanie

stawionych na łące, a 4 września stadion — po raz pierwszy przymiemy jubileuszowych gości w pełnej gali. Bieżnie, szatanie wykonali mieszkańcy Stawisk — młodzież, rolnicy i pracownicy tutejszych zakładów.

Minimalne nakłady w Stawiskach nie przekazywa nikomu. Wiadomo, że na efekty składa się także ambicja, prężność i autentyczne zainteresowanie środowiska. Na to można liczyć.

POKONYWANE PRZESKOKI

Przed dwudziestoma laty powstał tu Państwowy Ośrodek Maszynowy „Smolniki”. Dziś od centrum miasta odległa go spora odległość i może jeszcze nowy, robotniczy tryb życia w blisko dwu-

środków, które zapobiegłyby podobnym sytuacjom w przyszłości. Okazało się, że plan przewidywał 10-procentowy wzrost usług i był on osiągalny. Pod jednym warunkiem: odpowiedniego dopływu części zamiennych. Tymczasem produkcja przyległa zamówienia w niewielkiej ilości — od 5 do 10 procent w stosunku do potrzeb. Brak podstawowych elementów paraliżował pracę.

Przeszło tydzień jeździłem po Polsce — mówi dyrektor POM — „Smolniki”, Kazimierz Śliwowski — Docierałem do bezpośrednich producentów: w Jelcu, Kielcach i Gliwicach. Wszędzie odpowiadał mi jednakowo — „nie mamy”. Z podobnymi

Ostre pióro — sojusznik władzy

Interesującym i znamienym przyczynkiem do zrozumienia klimatu społeczno-politycznego, Bulgarii po XI Zjeździe BPK może być ogłoszone niedawno postanowienie Biura Politycznego KC partii w sprawie krytyki w środowiskach masowego przekazu.

Kto bulgarską prasę plus programy radiowe i telewizyjne śledzi systematycznie przez dłuższy okres, ten bez wahania konstataje, że krytyka negatywnych zjawisk publicznych wyraźnie się nasila i z formy tzw. miłych, marginesów — toż samemu sobie drogę do czolowych pozycji publicystycznych. Marnotrawienie społecznego mienia, przejawy konserwatywności, bezczelności i karłowatości, naruszenie socjalistycznych norm współżycia — oto, co coraz częściej zauważa kamera, mikrofon, pióro. Doceniając ten postęp, najwyższe forum partyjne stwierdza jednak, że w większości przypadków realny efekt krytycznych publikacji jest o wiele za mały, a dzisiejszy stan krytyki podejmowanej przez publicystów nie odpowiada wysokim wymaganiom, jakie im stawia współczesny etap rozwoju kraju.

Winnymi tej sytuacji są z jednej strony — zły, ale powszechny zwyczaj ignorowania i nieodpowiadania na krytykę przez ludzi i instytucje powołane na oceniarstwo; z drugiej strony — sami krytycy czyniący dziennikarce, którzy zajmują się zjawiskami drugorzędnymi, a winnych nie ośmielają się szukać powyżej pewnego szczebla kierowniczego.

Nasilenie publicznej krytyki i samokrytyki, zwiększenie ich roli uważa się za sprawę nieodzowną. Dokument Biura Politycznego „popodpowiada” i formułuje je zjawiska społeczne, które szczególnie proszą się o krytyczną ingerencję środków masowego przekazu. Oczwista, że żadnych realnych efektów nie osiąga się drogą wyrażania tzw.



— Jaki tam szum morza? Ciągłe słysze: Sto dolarów dziennie...

Boćki przed dożynkami

Boćki przygotowują się do gminnych dożynek, na które zaproszone zostały władze województwa. Przed gośćmi trzeba się pokazać jak najlepiej, przysła więc pora na generalne sprzątnięcie. Jest także okazja do wykonania prac, na które dotychczas brakowało pieniędzy, lub sprzętu, albo właśnie... okazji.



Chodnik na ul. Wojska Polskiego układają Józef Twarowski — ojciec i Józef Twarowski — syn.



Montowanie estrady. Pracują Stanisław Kruszcowski i Stanisław Zoch. Fot. Z. Zaremba

Zaprzepaszczone inicjatywy

Wielokrotnie pisaliśmy już na temat Osiedla „Parkowego” w Łomży. Przez dłuższy okres czasu, właściciele wzniesionych tam domków jednorodzinnych nie mogli wprowadzić się do swych siedzib. Osiedle zaprojektowano bowiem na terenie nie uzbrojonym. Nie było więc kanalizacji, wody, elektryczności. Szamba nie mogły być budowane z uwagi na to, iż ziemia tu jest podmokła.

W roku bieżącym prace przy budowie tych potrzebnych urządzeń ruszyły z miejsca. Niedawno Osiedle



Rejon Budowy Dróg i Mostów z Bielska Podlaskiego asfaltuje ulice w Boćkach.

W trosce o każdą tonę surowca

13 sierpnia Prezydium Rządu podjęło decyzję o przyznaniu środków dewizowych na zakup za granicą maszyn dla przemysłu mięsnego. Środki te zostaną przeznaczone na wyekwipowanie zakładów mięsnych w najnowocześniejsze urządzenia, ponieważ dotychczasowe wyposażenie nie zawsze pozwalało na całkowite wykorzystanie tego cennego surowca.

Przed wszystkim zakupi się w znanej szwedzkiej firmie Alfa-Laval 50 urządzeń do zbierania krwi zwierzęcej i produkcji plazmy. Urządzenia te nie są tanie — ich koszt przekracza 300 tys. dolarów; jednak zakup ten jest niezwykle opłacalny. Plazma krwi zawiera jedne z najbardziej wartościowych i najłatwiej przyswajalnych białek, szczególnie cennych dla dzieci, ludzi chorych i rekonwalescentów. Może ona być cennym dodatkiem do wędlin, artykułów garmazeryjnych i innych produktów spożywczych. Reszta natomiast, która zostaje po odwirowaniu, nadaje się na paszę.

Na rynkach światowych cena plazmy jest znacznie wyższa niż cena mięsa. Dotychczas w takie urządzenia wyposażone są tylko największe, ostatnio oddane do użytku zakłady mięsne, takie jak np. w Ostródzie, Sokółowie, Podlaskim, Rawie Mazowieckiej czy Zielonej Górze. Wszystkie te urządzenia razem wzięte pozwalają na wyprodukowanie 1200 ton plazmy rocznie. Te, które obecnie zostaną zakupione, pozwolą na uzyskanie w ciągu roku dalszych 6 tys. ton plazmy i zostaną

producentów wynosi 190 mln. Wśród proponowanych towarów przeważają wyroby odtworowe, dziewiarstwo, obuwie, artykuły spożywcze, galanteria skórzana, rekwizytor

Gięda handlowa w Suwałkach

25 bm. w hali Ośrodka Sportu i Rekreacji w Suwałkach otwarta została wojewódzka giełda handlowa „Jesień 76”, przygotowana przez Powszechną Agencję Handlową w Olsztynie oraz Wydział Handlu i Usług UW w Suwałkach. Kolejne trzecie spotkanie kontrahentów zgromadziło 25 producentów i handlowców z województwa suwalskiego, warszawskiego, łódzkiego, białostockiego i olsztyńskiego. Po podpisaniu umów wyroby zakładów drobnej wytwórczości przeznaczone zostaną w pierwszej kolejności na zaopatrzenie rynku woj. suwalskiego. Wartość jesiennej oferty

W woj. łomżyńskim

Przegląd aktywności kulturalnej ludzi pracy

W sobotę, 11 września, w zakładowym domu kultury Kombinatów Łąkarskiego „Wizna” w Grądach Wonięcko (woj. łomżyński) odbędzie się w ramach „Powszechnego Przeglądu Aktywności Ludzi Pracy” wojewódzki przegląd zespołów artystycznych o puchar przewodniczącego WRZZ.

Publiczność będzie mogła spojrzeć się z kabaretem działającym przy Łomżyńskich Zakładach Przemysłu Bawelnianego „Narew” oraz zespołami z Ciechanowa i Zambrowa.

W przyszłym roku

Poradnia Zdrowia Psychicznego w nowym obiekcie

Przy Szpitalu Zakaznym w białostockich Dolidach budowany jest pawilon, do którego przeniesiona będzie Wojewódzka Poradnia Zdrowia Psychicznego dla dzieci, młodzieży i dorosłych. Wykończeniem pawilonu zajmie się biuro remontowo-budowlane Szpitala dla Nerwowo i Psychicznie Chorych w Choroszczy. W tym roku wykonany zostanie stan surowy obiektu, a w przyszłym, budynek oddany będzie do użytku. (ib)

Zmienia się środowisko Łomży

Coraz więcej budynków w centrum Łomży otrzymuje nowe elewacje. Zakończono remont budynku, w którym mieści się Bank Gospodarki Żywnościowej, odwieziono fronton siedziby Wojewódzkiej Stacji Sanitarno-Epidemiologicznej. Ostatnio zaś ustawiono rusztowania wokół zespołu budynków przy pawilonie Domu Handlowego „Jantar”.

W pierwszym rzędzie odnowiono ścianę boczną położoną najbliżej pawilonu. Dokładnie odnowiono ten fakt, gdyż przed paru miesiącami zwracaliśmy uwagę, że, wprawdzie starczyło pieniędzy na pawilon, ale zabrakło na urządzenie i zagospodarowanie otoczenia. (zp)

Na łamach „NIWY”

- ◆ Refleksje pożniwe na temat wykorzystania parku maszynowego w niektórych gminach.
- ◆ Z wizytą w Białostockim Przedsiębiorstwie Budownictwa Przemysłowego.
- ◆ Fotoreportaż z Niemierowa nad Bugiem.
- ◆ O współpracy BTS-K i FSZMP mówi tow. Witold Dotęgowski.
- ◆ W 70 rocznicę ukazania się pierwszej legalnej gazety w języku białostockim „Nasza Dola”.
- ◆ Korzenioplastyka leśniczego Stanisława Banacha z Białowieży.
- ◆ Co psuje krew rolnikom ze wsi Sawiny Gród, gm. Hajnówka.
- ◆ Ciekawe korespondencje z różnych miejscowości Białostockich.
- ◆ Melodia ludowa ze wsi Tymanka, gm. Milejczyce oraz piosenka współczesna „Dzień bez happy endu”. (is)

Organizatorzy spodziewają się, iż zawarte kontrakty obejmować będą około 60 proc. propozycji. Sądzą jednak należy, że będą one daleko większe, skoro tylko pierwszego dnia podpisano porozumienia na 88 mln zł. Najwięcej wyrobów sprzedała Wojewódzka Spółdzielnia Pszczelarsko-Ogrodnicza w Elku — na 20 mln zł. (agaw)

Pomoc kombatantom

Prezydium Zarządu Wojewódzkiego ZBoWiD w Suwałkach dokonało niedawno podsumowania swej działalności w okresie...

Aktualnie ZBoWiD w woj. suwalskim liczy 6.900 członków skupionych w czterech...

Zarząd Wojewódzki ZBoWiD koncentrował swą uwagę na problemach życiowych członków. Pomyślnie przebiega realizacja ustawy z 23 października...

Zbawidowcy odbyli wiele spotkań z młodzieżą na obwodach i koloniach znajdujących się w woj. suwalskim. Inicjowali też i realizowali wiele czynów społecznych.

Zespoły ludowe SKR

Z każdym rokiem Spółdzielniom Kółek Rolniczych przybiera sprężyna, a jednocześnie zwiększają one zakres i możliwości świadczenia usług.

W wielu spółdzielniach podjęto próby tworzenia form życia kulturalnego. Zespół ze Spółdzielni Kółek Rolniczych w Nowogrodzie zdobył jedną z czołowych nagród na centralnym przeglądzie muzyków...

W łomżyńskich sklepach zeszłoroczne lato

Pewnego dnia spostrzegłem, że mój stary jesienny płaszcz, nie nadaje się już do noszenia. Zrudział i wyblakł...

— Wchodzisz — mówią jedna — do sklepu WSS, patrzysz, brak jest najprostszycich towarów: zapatek, mięka to proszku dla niemowląt...

— U nas to tak wygląda jakby cała administracja poszła na urlopie...

— Dyrekcja o was zapomniała — powiedziałem przed tygodniem do panienki obsługującej stoisko w filii „Jan-tar” przy ul. 22 Lipca.

— Zapomina — potwierdziła apatycznie.

— Płaszcz, który wiszą, widziałem chyba dwa lata temu...

— Sklep jest dopiero kilka miesięcy w tym pomieszczeniu... — odpowiadała obsługująca stoisko.

— Widziałem je już w starym sklepie, zanim przeniesiono go z Placu Kościuski.

— Możliwe... Nie zgodziłam się tylko, że płaszcz wiszą u nas trzy lata... Półtora roku — to już możliwe.



Koszenie trawy przeznaczanej na kiszonkę. Maszyny obsługują Antoni Wiszniewski i Julian Beldyga.

Stacja w Kolnicy Kończą się zbiory lnu i zbóż

W gospodarstwie stacji doświadczalnej w KOLNICY dobiegają końca prace przy sprzeczach i lnu. Nie towarzyszy im zbyt piosenek i gorączka. Maszyn zwinnych jest pod dostatkiem, a nawet za dużo w stosunku do obsługiwanej roli.

Do sprzętu 80 ha zbóż przystąpiono dopiero w ubiegłym tygodniu. Są to plantacje nasienne, muszą więc koszenie w fazie pełnej dojrzałości. Wyrwanie lnu rozpoczęło w pierwszej połowie sierpnia, prace te także dobiegają końca i również nie nastąpią kłopoty.

Stacja doświadczalna w Kolnicy jest filią Instytutu Krajowych Włókien Naturalnych w Poznaniu. Najważniejszą sprawą są tu więc doświadczenia z roślinami włóknistymi. Prowadzi się je na powierzchni około 20 hektarów. Pozostałe prawie 300 ha użytków wykorzystuje się do produkcji rolnej.

Stacja doświadczalna w Kolnicy jest filią Instytutu Krajowych Włókien Naturalnych w Poznaniu. Najważniejszą sprawą są tu więc doświadczenia z roślinami włóknistymi.

Corocznie prowadzi się obserwację około 20 odmian lnu. Bierzcie się pod uwagę wymagania agrotechniczne, plenność, wpływ terminów siewu na wielkość plonów, wybór odpowiedniej gleby itp.

Warto, aby dyrekcja stacji w Kolnicy w większym stopniu uwzględniała potrzeby regionu. Takie są wymogi ekonomiczne i społeczne. (zj)

Przy wrywaniu lnu operator Zygmunt Jagiello i jego ojciec traktorzysta — Bolesław Jagiello.



Przy wrywaniu lnu operator Zygmunt Jagiello i jego ojciec traktorzysta — Bolesław Jagiello.

Przy wrywaniu lnu operator Zygmunt Jagiello i jego ojciec traktorzysta — Bolesław Jagiello.

Przy wrywaniu lnu operator Zygmunt Jagiello i jego ojciec traktorzysta — Bolesław Jagiello.

Przy wrywaniu lnu operator Zygmunt Jagiello i jego ojciec traktorzysta — Bolesław Jagiello.

Przy wrywaniu lnu operator Zygmunt Jagiello i jego ojciec traktorzysta — Bolesław Jagiello.

Przy wrywaniu lnu operator Zygmunt Jagiello i jego ojciec traktorzysta — Bolesław Jagiello.

Przy wrywaniu lnu operator Zygmunt Jagiello i jego ojciec traktorzysta — Bolesław Jagiello.

Przy wrywaniu lnu operator Zygmunt Jagiello i jego ojciec traktorzysta — Bolesław Jagiello.

W woj. łomżyńskim Przed zbiorem okopowych

Do zbioru okopowych w woj. łomżyńskim przystąpiono 718 kopaczek, trzydziestu kombajnów ziemniaczanych, dwadzieścia kombajnów buraczanych i 55 kolumn parnikowych.

Urządzenia do rozładunku buraków posiadają jak dotychczas zaledwie dwie placówki na 22 punkty odbioru buraka.

W roku bieżącym 9 tys. ton buraków czyli o 2,5 tys. ton więcej niż w ubr. zostanie odebranych od rolników bezpośrednio transportem cukrowni. Ta forma nasilona zostanie w rejonach większych upraw. Dopusz do terenowych punktów skupu zapewnia samochody PKS i traktory SKR.

Dobiegają również końca prace organizacyjne na punktach skupu ziemniaka ZPZ „Łomża”. Zawarto wcześniej umowy z PKS, utwardzono teren, przeprowadzono przeglądy i remonty urządzeń załadunkowych. (zp)

Urządzenia do rozładunku buraków posiadają jak dotychczas zaledwie dwie placówki na 22 punkty odbioru buraka.

W roku bieżącym 9 tys. ton buraków czyli o 2,5 tys. ton więcej niż w ubr. zostanie odebranych od rolników bezpośrednio transportem cukrowni.

Dobiegają również końca prace organizacyjne na punktach skupu ziemniaka ZPZ „Łomża”. Zawarto wcześniej umowy z PKS, utwardzono teren, przeprowadzono przeglądy i remonty urządzeń załadunkowych. (zp)

Urządzenia do rozładunku buraków posiadają jak dotychczas zaledwie dwie placówki na 22 punkty odbioru buraka.

W roku bieżącym 9 tys. ton buraków czyli o 2,5 tys. ton więcej niż w ubr. zostanie odebranych od rolników bezpośrednio transportem cukrowni.

Dobiegają również końca prace organizacyjne na punktach skupu ziemniaka ZPZ „Łomża”. Zawarto wcześniej umowy z PKS, utwardzono teren, przeprowadzono przeglądy i remonty urządzeń załadunkowych. (zp)

Urządzenia do rozładunku buraków posiadają jak dotychczas zaledwie dwie placówki na 22 punkty odbioru buraka.

W roku bieżącym 9 tys. ton buraków czyli o 2,5 tys. ton więcej niż w ubr. zostanie odebranych od rolników bezpośrednio transportem cukrowni.

Dobiegają również końca prace organizacyjne na punktach skupu ziemniaka ZPZ „Łomża”. Zawarto wcześniej umowy z PKS, utwardzono teren, przeprowadzono przeglądy i remonty urządzeń załadunkowych. (zp)

Urządzenia do rozładunku buraków posiadają jak dotychczas zaledwie dwie placówki na 22 punkty odbioru buraka.

W roku bieżącym 9 tys. ton buraków czyli o 2,5 tys. ton więcej niż w ubr. zostanie odebranych od rolników bezpośrednio transportem cukrowni.

Dobiegają również końca prace organizacyjne na punktach skupu ziemniaka ZPZ „Łomża”. Zawarto wcześniej umowy z PKS, utwardzono teren, przeprowadzono przeglądy i remonty urządzeń załadunkowych. (zp)

Urządzenia do rozładunku buraków posiadają jak dotychczas zaledwie dwie placówki na 22 punkty odbioru buraka.

W roku bieżącym 9 tys. ton buraków czyli o 2,5 tys. ton więcej niż w ubr. zostanie odebranych od rolników bezpośrednio transportem cukrowni.

Dobiegają również końca prace organizacyjne na punktach skupu ziemniaka ZPZ „Łomża”. Zawarto wcześniej umowy z PKS, utwardzono teren, przeprowadzono przeglądy i remonty urządzeń załadunkowych. (zp)

Urządzenia do rozładunku buraków posiadają jak dotychczas zaledwie dwie placówki na 22 punkty odbioru buraka.

W roku bieżącym 9 tys. ton buraków czyli o 2,5 tys. ton więcej niż w ubr. zostanie odebranych od rolników bezpośrednio transportem cukrowni.

Dobiegają również końca prace organizacyjne na punktach skupu ziemniaka ZPZ „Łomża”. Zawarto wcześniej umowy z PKS, utwardzono teren, przeprowadzono przeglądy i remonty urządzeń załadunkowych. (zp)

Urządzenia do rozładunku buraków posiadają jak dotychczas zaledwie dwie placówki na 22 punkty odbioru buraka.

W roku bieżącym 9 tys. ton buraków czyli o 2,5 tys. ton więcej niż w ubr. zostanie odebranych od rolników bezpośrednio transportem cukrowni.

co, gdzie, kiedy?

KINA W WOJEWÓDZTWACH ŁOMŻYŃSKIM

Łomża „Millenium” — „Szczeki”, prod. USA (od lat 15).

Łomża „Październik” — „Chleb i czekolada”, prod. włosk. (od lat 15).

Grajewo — „Zaborcza miłość”, prod. bułg. (od lat 15).

Kolno — „Z podniesionym czołem”, prod. USA (od lat 15).

Wysokie Mazowieckie — „Niemiercieli”, prod. rum. (od lat 15).

Zambrów — „Szczeki”, prod. USA (od lat 15).

SUWALSKIM

Suwałki „Batyk” — nieczynne. Suwałki „Merkury” — „No i co doktorku”, prod. USA.

Augustów „Pił” — prod. franc. (od lat 15).

Elk „Polonia” — „Szczeki”, prod. USA (od lat 15).

Elk „Orzeł” — „Obietnica”, prod. bułg. (od lat 15).

Giżycko — „Spóźniona miłość”, prod. włosk. (od lat 15).

Giżycko — „Spóźniona miłość”, prod. włosk. (od lat 15).

Gołdap — „Przyjaciele Eddiego”, prod. USA (od lat 15).

Mikołajki — „W środku lata”, prod. pol. (od lat 15).

Olecko — „Chłopiec z gitarą”, prod. radz. (od lat 15).

Pisz — „Con Amore”, prod. pol. (od lat 15).

Rudane-Nida — „Czy pasujemy do siebie, kochanie”, prod. CSRS.

Sejny — „Taka była Oklahoma”, prod. USA (od lat 15).

Węgorzewo — „Krótkie życie”, prod. pol. (od lat 15).

Kierownictwo kin zastrzega możliwość zmian programu.

Muzea W ŁOMŻY

Muzeum Okręgowe, ul. Sadowa 12 — czynne codziennie (z wyjątkiem poniedziałków i dni powiatowych).

co, gdzie, kiedy?

KINA W WOJEWÓDZTWACH ŁOMŻYŃSKIM

Łomża „Millenium” — „Szczeki”, prod. USA (od lat 15).

Łomża „Październik” — „Chleb i czekolada”, prod. włosk. (od lat 15).

Grajewo — „Zaborcza miłość”, prod. bułg. (od lat 15).

Kolno — „Z podniesionym czołem”, prod. USA (od lat 15).

Wysokie Mazowieckie — „Niemiercieli”, prod. rum. (od lat 15).

Zambrów — „Szczeki”, prod. USA (od lat 15).

SUWALSKIM

Suwałki „Batyk” — nieczynne. Suwałki „Merkury” — „No i co doktorku”, prod. USA.

Augustów „Pił” — prod. franc. (od lat 15).

Elk „Polonia” — „Szczeki”, prod. USA (od lat 15).

Elk „Orzeł” — „Obietnica”, prod. bułg. (od lat 15).

Giżycko — „Spóźniona miłość”, prod. włosk. (od lat 15).

Giżycko — „Spóźniona miłość”, prod. włosk. (od lat 15).

Gołdap — „Przyjaciele Eddiego”, prod. USA (od lat 15).

Mikołajki — „W środku lata”, prod. pol. (od lat 15).

Olecko — „Chłopiec z gitarą”, prod. radz. (od lat 15).

Pisz — „Con Amore”, prod. pol. (od lat 15).

Rudane-Nida — „Czy pasujemy do siebie, kochanie”, prod. CSRS.

Sejny — „Taka była Oklahoma”, prod. USA (od lat 15).

Węgorzewo — „Krótkie życie”, prod. pol. (od lat 15).

Kierownictwo kin zastrzega możliwość zmian programu.

Muzea W ŁOMŻY

Muzeum Okręgowe, ul. Sadowa 12 — czynne codziennie (z wyjątkiem poniedziałków i dni powiatowych).

co, gdzie, kiedy?

KINA W WOJEWÓDZTWACH ŁOMŻYŃSKIM

Łomża „Millenium” — „Szczeki”, prod. USA (od lat 15).

Łomża „Październik” — „Chleb i czekolada”, prod. włosk. (od lat 15).

Grajewo — „Zaborcza miłość”, prod. bułg. (od lat 15).

Kolno — „Z podniesionym czołem”, prod. USA (od lat 15).

Wysokie Mazowieckie — „Niemiercieli”, prod. rum. (od lat 15).

Zambrów — „Szczeki”, prod. USA (od lat 15).

SUWALSKIM

Suwałki „Batyk” — nieczynne. Suwałki „Merkury” — „No i co doktorku”, prod. USA.

Augustów „Pił” — prod. franc. (od lat 15).

Elk „Polonia” — „Szczeki”, prod. USA (od lat 15).

Elk „Orzeł” — „Obietnica”, prod. bułg. (od lat 15).

Giżycko — „Spóźniona miłość”, prod. włosk. (od lat 15).

Giżycko — „Spóźniona miłość”, prod. włosk. (od lat 15).

Gołdap — „Przyjaciele Eddiego”, prod. USA (od lat 15).

Mikołajki — „W środku lata”, prod. pol. (od lat 15).

Olecko — „Chłopiec z gitarą”, prod. radz. (od lat 15).

Pisz — „Con Amore”, prod. pol. (od lat 15).

Rudane-Nida — „Czy pasujemy do siebie, kochanie”, prod. CSRS.

Sejny — „Taka była Oklahoma”, prod. USA (od lat 15).

Węgorzewo — „Krótkie życie”, prod. pol. (od lat 15).

Kierownictwo kin zastrzega możliwość zmian programu.

Muzea W ŁOMŻY

Muzeum Okręgowe, ul. Sadowa 12 — czynne codziennie (z wyjątkiem poniedziałków i dni powiatowych).

Piski Zespół Szkół kształci i wychowuje

Zespół Szkół w Piszce obejmuje cztery placówki oświatowo-wychowawcze: Liceum Ogólnokształcące, Liceum Ekonomiczne, Liceum Ogólnokształcące dla Pracujących i Średnie Zaoczne Studium Zawodowe.

Placówka dobrze zasłużyła się nie tylko dla Piszki, ale i całego rejonu. Działalność dydaktyczną w Zespole szkół oceniają w sposób bardzo pozytywny.

W szkole prowadzone są formy pracy na rzecz rozwoju i kształcenia, społecznej działalności pedagogów i uczniów w ramach środowiska.

Fakt, że piski Zespół Szkół wstąpił do dobrego środowiska, że kształcił już drugie pokolenie, a absolwenci mówią o nim „nasza szkoła” — to zasługa zaangażowanego kolektywu pedagogów. (lub)

Fakt, że piski Zespół Szkół wstąpił do dobrego środowiska, że kształcił już drugie pokolenie, a absolwenci mówią o nim „nasza szkoła” — to zasługa zaangażowanego kolektywu pedagogów. (lub)

Fakt, że piski Zespół Szkół wstąpił do dobrego środowiska, że kształcił już drugie pokolenie, a absolwenci mówią o nim „nasza szkoła” — to zasługa zaangażowanego kolektywu pedagogów. (lub)

Fakt, że piski Zespół Szkół wstąpił do dobrego środowiska, że kształcił już drugie pokolenie, a absolwenci mówią o nim „nasza szkoła” — to zasługa zaangażowanego kolektywu pedagogów. (lub)

Fakt, że piski Zespół Szkół wstąpił do dobrego środowiska, że kształcił już drugie pokolenie, a absolwenci mówią o nim „nasza szkoła” — to zasługa zaangażowanego kolektywu pedagogów. (lub)

Fakt, że piski Zespół Szkół wstąpił do dobrego środowiska, że kształcił już drugie pokolenie, a absolwenci mówią o nim „nasza szkoła” — to zasługa zaangażowanego kolektywu pedagogów. (lub)

Fakt, że piski Zespół Szkół wstąpił do dobrego środowiska, że kształcił już drugie pokolenie, a absolwenci mówią o nim „nasza szkoła” — to zasługa zaangażowanego kolektywu pedagogów. (lub)

Fakt, że piski Zespół Szkół wstąpił do dobrego środowiska, że kształcił już drugie pokolenie, a absolwenci mówią o nim „nasza szkoła” — to zasługa zaangażowanego kolektywu pedagogów. (lub)

Fakt, że piski Zespół Szkół wstąpił do dobrego środowiska, że kształcił już drugie pokolenie, a absolwenci mówią o nim „nasza szkoła” — to zasługa zaangażowanego kolektywu pedagogów. (lub)

Fakt, że piski Zespół Szkół wstąpił do dobrego środowiska, że kształcił już drugie pokolenie, a absolwenci mówią o nim „nasza szkoła” — to zasługa zaangażowanego kolektywu pedagogów. (lub)

Fakt, że piski Zespół Szkół wstąpił do dobrego środowiska, że kształcił już drugie pokolenie, a absolwenci mówią o nim „nasza szkoła” — to zasługa zaangażowanego kolektywu pedagogów. (lub)

Fakt, że piski Zespół Szkół wstąpił do dobrego środowiska, że kształcił już drugie pokolenie, a absolwenci mówią o nim „nasza szkoła” — to zasługa zaangażowanego kolektywu pedagogów. (lub)

Fakt, że piski Zespół Szkół wstąpił do dobrego środowiska, że kształcił już drugie pokolenie, a absolwenci mówią o nim „nasza szkoła” — to zasługa zaangażowanego kolektywu pedagogów. (lub)

Fakt, że piski Zespół Szkół wstąpił do dobrego środowiska, że kształcił już drugie pokolenie, a absolwenci mówią o nim „nasza szkoła” — to zasługa zaangażowanego kolektywu pedagogów. (lub)

Fakt, że piski Zespół Szkół wstąpił do dobrego środowiska, że kształcił już drugie pokolenie, a absolwenci mówią o nim „nasza szkoła” — to zasługa zaangażowanego kolektywu pedagogów. (lub)

Fakt, że piski Zespół Szkół wstąpił do dobrego środowiska, że kształcił już drugie pokolenie, a absolwenci mówią o nim „nasza szkoła” — to zasługa zaangażowanego kolektywu pedagogów. (lub)

Fakt, że piski Zespół Szkół wstąpił do dobrego środowiska, że kształcił już drugie pokolenie, a absolwenci mówią o nim „nasza szkoła” — to zasługa zaangażowanego kolektywu pedagogów. (lub)

Gazeta Współczesna

Jednostki gospodarki społecznej, instytucje i organizacje społeczno-polityczne oraz inne zakłady pracy składają zamówienia w miejscowych Oddziałach RSW „Prasa-Książka-Ruch” ul. Wronia 23 — 00-958 Warszawa.

Dziury w jezdni i co dalej

Swego czasu, w poprzek ul. 1 Maja w Suwałkach, naprzeciwko nowo budowanych bloków, przekopano jezdnię celem założenia przewodów. Roboty zakończono i uradowana załoga „odkajkowała” w grafiku kolejny sukces.

Śladem naszych interwencji

30 czerwca br. w notatce „Parking trzeba uporządkować” pisaliśmy o niezbyt przyjemnym wyglądzie parkingu na trasie E-12, koło wsi Wyszomierz (woj. łomżyński).

W razie wypadku

- Curie 26, tel. 216-21 i 270-4 i dzysuruj oddziały: dziesuruj wenerologii i dziesuruj chirurgii. Klinika Dermatologiczna AMN, ul. Manifestu Lipcowego 3, tel. 2106.

W ŁOMŻY

- Woj. Szpital Zespólny im. J. Śniadeckiego, ul. M. Skłodowskiej-Curie 1, tel. 216-21 i 270-4 i dzysuruj oddziały: dziesuruj wenerologii i dziesuruj chirurgii.