

Z zagranicy



BULGARIA. Jednym z osiągnięć ostatniej pięcioletki jest elektroniczna linia Bohov Dol - pod względem automatyzacji zajmująca jedno z czołowych miejsc w krajach socjalistycznych. CAF - Zentralfoto

Z NRD dla polskich kuchni

NRD - drugi po ZSRR nasz partner w obrocie handlowych z krajami socjalistycznymi - dostarcza do Polski m. in. szereg towarów rynkowych. Najbardziej popularne są artykuły gospodarstwa domowego, zegarki, sprzęt sportowy i turystyczny, przedmioty osobistego użytku itp. CHZ „Universal” zakupiła w roku ubiegłym w NRD towary wartosci przeszło 60 mln zł dewizowych, tzn. o 10 proc. więcej niż w 1974 roku. Tendencja do dalszego zwiększania obrotów, a w tym importu dla polskiego rynku, istnieje także w bieżącym roku. Przewiduje się wzrost zakupów u naszych zachodnich sąsiadów na rzędu 10-15 proc.

Największą grupę towarów, sprowadzanych dotychczas przez Universal z NRD, stanowił zmechanizowany sprzęt gospodarstwa domowego. Tak np. w ubiegłym roku zakupiono 14.500 robotów kuchennych, ponad 18 tys. mikserów, 21 tys. opiekaczy do chleba, 10 tys. grzałek elektrycznych, 18.600 pralków, kuchenek itp.

W dalszym ciągu w naszych sklepach znajdzie się wiele NRD-owskich zegarków i budzików. (W roku

Ponad 100 mln ton ładunków w kontenerach

W nie spotykanym dotychczas tempie kraje RWPG przestawiają swój transport na kontenerowy system przewozów. Pod koniec czerwca w 1974 roku na całym obszarze wspólnoty socjalistycznej przewieziono w kontenerach ogółem 46 mln ton towarów, w tym 10 mln ton towarów o różnym rodzaju ładunków, do czego przyczyniła się w szczególności rolnictwo. W 1975 r. dwukrotnie więcej - 92 mln ton. Rok bieżący będzie okresem dalszego rozwoju tego systemu; transport w znormalizowanych pojemnikach - kontenerach obejmuje znacznie ponad 100 mln ton ładunków. Konteneryzacja, z którą wiąże się konieczność rozbudowy specjalnie przystosowanych do tego systemu stacji przeładunkowych, objęła w zasadzie wszystkie rodzaje transportu, a zwłaszcza kolejowy, samochodowy i morski. Kontenerowe składy transportowe kursują dziś między poszczególnymi krajami RWPG według regularnych rozkładów jazdy.

Od niedawna czynne jest w Bukareszcie międzynarodowe biuro koordynacji przewozów kontenerowych krajów RWPG. Wyposażone w elektroniczny system przetwarzania danych, opracowane ono najbardziej ekonomicznie warianty przebiegu kontenerowych ładunków. W niedawnej przyszłości bukarzeszki ośrodek koordynacyjny przekształci się w główne centrum dyspozytorskie dla ruchu kontenerowego, pracujące w oparciu o jednolity zautomatyzowany system regulacji przewozów.

Ważne znaczenie ma również unifikacja norm i warunków przewozowych w skali całej wspólnoty socjalistycznej, który to proces został już poważnie zaawansowany, ułatwiający optymalną z punktu widzenia szybkości oraz kosztów przewozu rotację towarów na kontenerowych szlakach.

Niemniej jednak inwestycyjne potrzeby handlu i usług są wciąż tak duże, że zmuszają „BUDREM” do niezwykłego intensywnego poszukiwania rezerw ujawniających nowe zdolności produkcyjne. Poszukiwania te, traktowane są równorzędnie z produkcją i średnio rocznie zapewniają jej prawie 30-procentowy wzrost. Na przykład już teraz zakłada się wzrost wartości produkcji w roku przyszłym, a jednocześnie konstruuje program zabezpieczający wykonanie tych zadań.

„Będzie to w pewnością program dość kosztowny. Aby w pełni wykonać swoje zadania, „BUDREM” zamierza przede wszystkim rozbudować swoją bazę techniczną. Już na bieżące potrzeby za mała okazała się stolarnia, za szerepu zaplecze socjalne załogi, za skromnie wyposażone warsztaty branżowe. Nie ma również hotelu robotniczego, który w warunkach dość szybko rozwijającego się zakładu i pędzącego z roku na rok portfela zamówień ma istotny wpływ na stabilizację za-

Ważne znaczenie ma również unifikacja norm i warunków przewozowych w skali całej wspólnoty socjalistycznej, który to proces został już poważnie zaawansowany, ułatwiający optymalną z punktu widzenia szybkości oraz kosztów przewozu rotację towarów na kontenerowych szlakach.

Niemniej jednak inwestycyjne potrzeby handlu i usług są wciąż tak duże, że zmuszają „BUDREM” do niezwykłego intensywnego poszukiwania rezerw ujawniających nowe zdolności produkcyjne. Poszukiwania te, traktowane są równorzędnie z produkcją i średnio rocznie zapewniają jej prawie 30-procentowy wzrost. Na przykład już teraz zakłada się wzrost wartości produkcji w roku przyszłym, a jednocześnie konstruuje program zabezpieczający wykonanie tych zadań.

„Będzie to w pewnością program dość kosztowny. Aby w pełni wykonać swoje zadania, „BUDREM” zamierza przede wszystkim rozbudować swoją bazę techniczną. Już na bieżące potrzeby za mała okazała się stolarnia, za szerepu zaplecze socjalne załogi, za skromnie wyposażone warsztaty branżowe. Nie ma również hotelu robotniczego, który w warunkach dość szybko rozwijającego się zakładu i pędzącego z roku na rok portfela zamówień ma istotny wpływ na stabilizację za-

Ważne znaczenie ma również unifikacja norm i warunków przewozowych w skali całej wspólnoty socjalistycznej, który to proces został już poważnie zaawansowany, ułatwiający optymalną z punktu widzenia szybkości oraz kosztów przewozu rotację towarów na kontenerowych szlakach.

Niemniej jednak inwestycyjne potrzeby handlu i usług są wciąż tak duże, że zmuszają „BUDREM” do niezwykłego intensywnego poszukiwania rezerw ujawniających nowe zdolności produkcyjne. Poszukiwania te, traktowane są równorzędnie z produkcją i średnio rocznie zapewniają jej prawie 30-procentowy wzrost. Na przykład już teraz zakłada się wzrost wartości produkcji w roku przyszłym, a jednocześnie konstruuje program zabezpieczający wykonanie tych zadań.

„Będzie to w pewnością program dość kosztowny. Aby w pełni wykonać swoje zadania, „BUDREM” zamierza przede wszystkim rozbudować swoją bazę techniczną. Już na bieżące potrzeby za mała okazała się stolarnia, za szerepu zaplecze socjalne załogi, za skromnie wyposażone warsztaty branżowe. Nie ma również hotelu robotniczego, który w warunkach dość szybko rozwijającego się zakładu i pędzącego z roku na rok portfela zamówień ma istotny wpływ na stabilizację za-

Gospodarka żywnościowa w łomżyńskim wymiarze (4)

Jedni, jako optymiści od urodzenia, twierdzą przy każdej okazji: sytuacja łomżyńskiego rolnictwa jest dobra, a będzie coraz lepsza. I potwierdzają swą opinię kolumnami liczb, często imponującymi wskaźnikami, sgrzebianymi opracowanym programem. Inni, jako z reguły ostrożni w formułowaniu daleko idących wniosków, zgłaszają swe uwagi: przecież nawet jedno słabe ogniwo powoduje zgrzyty i przestoje w całym rolniczym mechanizmie, a i same warunki atmosferyczne potrafią pokrzyżować najpiękniejsze zamiary. Natomiast pesymiści, swym starym zwyczajem, powtarzają: produkcja rolnicza jest ogromnie skomplikowana i trudna, musimy liczyć się z wieloma kłopotami i trudnościami, nasze plany są zawyżone.

Na dobrą sprawę w każdej z tych opinii jest trochę racji. Patrząc na sprawę perspektywnie i z dużą dozą optymizmu, nie można nie dostrzegać słabości problemu. Obecnie aż 67 proc. ludności w tym województwie utrzymuje się z pracy na roli. Rolnictwo daje produkt o wartości 9 mld złotych, a przemysł - 6 mld. Proporcje te ulegają znacznej zmianie po pełnym rozruchu Wytwórni Pasz, a jeszcze bardziej, kiedy ruszy produkcja w grajewskiej Wytwórni Płyt Włókowych. Mimo to w roku 1980 rolnictwo będzie mieć jeszcze przewagę nad przemysłem.

KTO - ILE? W łomżyńskim rolnictwie jest coraz mniej ludzi. Sam ten fakt nie budzi niepokoju. Mówi się nawet, że to prawidłowość, że proces pożądanym, naturalnym, potrzebnym, że wieś nie traci a może na tym zyskać. Ekonomicy podpowiadają, że właśnie o to chodzi, by mniej ludzi produkowało więcej żywności, aby rola społeczna wydajność pracy w rolnictwie (w woj. łomżyńskim o 43 proc. w bieżącej 5-letce). Wówczas można realnie myśleć o szybkim zwiększeniu dochodu rolnika i podnoszeniu poziomu życia.

Tylko w roku 1975 odeszło z łomżyńskich wsi ponad 5,5 tys. osób (w tym przeszło 4 tys. znalazło pracę w innych regionach kraju). Fakt ten można skomentować różnie. Naj-

ważniejsze będzie stwierdzenie, że nie jest to zjawisko groźne dla wsi. Jednocześnie trzeba sobie odpowiedzieć na pytania: czy wieś otrzyma za to rekompensatę w postaci mechanizacji i czy nie odchodzą najbardziej zdolni i przedsiębiorczy ludzie, bardzo potrzebni w rolnictwie przy tak ambitnych kreślonych planach rozwoju gospodarki żywnościowej? I tu nie znajdziemy pełnego potwierdzenia tezy, że migracja ze wsi do miast jest jedynie dobrodziejstwem i procesem, który może przebiegać nadal żywiołowo przy biernym postawie władz i bezkrytycznej ocenie tego zjawiska.

Ważnym pod uwagę fakt, że na razie łom-

nie). Na razie trwają dyskusje na temat zagospodarowania dużych kompleksów łąk. Słyszysz się za i przeciw. Naukowcy nie mogą sprecyzować poglądów. Ekonomicy obliczyli nakłady i zyski, ale każdy obawia się błędów w podjęciu generalnej decyzji. Byłoby bardzo dobrze, gdyby w najbliższych 2-3 latach poglądy zostały uzgodnione i powierzone władzom czegoś się spodziewać i w jakim kierunku powinny iść wysiłki.

Zresztą podobnych prac - opartych na bardziej wyklarowanych opiniach - jest dużo. Łomżyńskie rolnictwo ma jeden z najlepszych w kraju wskaźników zaspokojenia potrzeb melioracyjnych (30 proc. na grun-

budowa mleczarni w Grajewie (za przeszło pół miliarda złotych). W przyszłości będą potrzebne zakłady przemysłu mięsnego (produkcja towarowa 105 tys. ton żywności w roku 1980 i 150 tys. ton w roku 1990). Kiedy ruszy wieś, szanse są duże, zwłaszcza w rejonie Łomży, Wysokiego Mazowieckiego i Zambrowa) - powinny powstać zakłady przetwórcze z prawdziwego zdarzenia. Inne przedsiębiorstwa tej branży będą rozbudowywane w miarę potrzeb i modernizowane, by nadały za postępem technicznym, wykorzystywały surowiec i dostarczyły więcej poszukiwanych towarów na rynek.

Zwykle bywa tak, że rozwój bazy surowcowej zmusza nas do inwestowania w przemysł przetwórczy. Ale jest i odwrotnie: zakłady przemysłu rolno-spożywczego stymulują rozwój produkcji rolnej. Zresztą służba fachowa w coraz większym stopniu staje się organizatorem zaplecza surowcowego. Bez niej nie ma znaczenia ułtawione zadanie, gdy rozwijają się gospodarstwa specjalistyczne i zespoły rolnicze.

Nie chodzi tu wyłącznie - jak to jeszcze bywa - o czuwanie nad dostawą surowca do zakładów przetwórczych. Przemysł łomżyński ma przejmować odpowiedzialność za zaplecze, technikę i technologię produkcji surowca, za jego bezpośredni odbiór z zagrody producenta. W najbliższej 5-letce wartość usług produkcyjnych w tym województwie wzrosnie o 170 proc. Przemysł ma odbrać 45 proc. mleka i ziemniaków, 40 proc. zboża i 30 proc. żywności. W przyszłości powstanie to będą jeszcze głębiej. Dążymy do tego, by stworzyć nowoczesny kompleks żywnościowy, na który składają się: produkcja artykułów rolnych, ich przetwarzanie i uszlachetnianie, przechwalnictwo i cały system zaopatrzenia ludności.

Woj. łomżyńskie ma ambicje osiągnąć to w trybie przyspieszonym, mając na uwadze istniejące możliwości oraz potrzeby regionu i kraju.

ŻYĆ Z ZIEMI

żyńskie rolnictwo dysponuje mechanizacją o 50 proc. mniejszą w stosunku do średniej w kraju. Na każdy ciągnik wypada tu 80 hektarów (za pięć lat wskaźnik ma wynosić 42 hektary). Pełne zmechanizowanie prac polowych wymaga dostawy 27,6 tys. ciągników i dużych ilości innych maszyn. Dąży się do tego, aby szybko i niemal w całości zmechanizować takie prace jak: koszenie zbóż, nawożenie i wapnowanie, zbiór okopowych. Jeśli plany w tym zakresie zostaną zrealizowane - a szanse takie stwarza szybko rozbudowujący się przemysł maszynowy - to ubytki siły ze wsi na rzecz innych działów gospodarki nie będą powodować perturbacji, a mogą nawet korzystnie wpłynąć na efektywność pracy na roli. Natomiast migracja z województwa do innych części kraju, to już zupełnie oddzielny problem.

MODNE SŁOWO: REZERWY

Rezerwy są wszędzie. Jest to najbardziej lapidarne określenie sytuacji. Niemal każdy hektar może dać więcej. Ale wieś też pod uwagę - mówią w Łomży - że województwo posiada prawie 75 tys. hektarów nieużytków, głównie bagien (najwięcej w dolinach Narwi i Biebrzy). Po zmeliorowaniu (częściowo rekultywacji) uzyskalibyśmy miliony litrów mleka i tysiące ton żywności. Można tworzyć dalsze kombinaty państwowe (jak w Wi-

tach ornych i 37 proc. na użytkach zielonych). Do drenażowania jest jeszcze 123 tys. hektarów, a do melioracji i zagospodarowania ponad 83 tys. hektarów łąk i pastwisk. Na wszystkie te inwestycje potrzeba 4,7 mld złotych.

I tak to gdziekolwiek się ruszysz, człowieku, potrzebne są miliony i miliardy na inwestycje rolnicze. Wieś czeka na zwiększone obciążenie. W sukurs muszą przyjść naukowcy (głównie z SGGW w Warszawie) i służba inżynierowo-techniczna (głównie z WOPR w Szeplowie, który coraz lepiej organizuje pomoc, szczególnie gospodarstwom specjalistycznym).

JEST NOWY SOJUSZNIK

W światowym rolnictwie (a także polskim) coraz wyraźniej przebiegają procesy integracji rolnictwa i przemysłu przetwórczego. Ona wspólnie kształtują kompleksy żywnościowe. Pod tym względem woj. łomżyńskie zajmuje ważne miejsce w kraju. Szczególnie dobrze jest to rozwinięty przemysł mleczarski. Znane są w kraju i zagranicą Zakłady Przemysłu Mleczarskiego. Rozwija produkcję Brolar. Ostatnio przekazano do eksploatacji dużą Wytwornię Pasz. Istnieją też, aczkolwiek skromne, zakłady owocowo-warzywno. W planie znajduje się

„BUDREM” dla handlu i usług

Na inwestycyjnym froncie handlowym i usługowym, zwykle nie nadążających z budową lub modernizacją swoich placówek, następuje ostatnio coraz bardziej widoczna poprawa sytuacji. Buduje się nie tylko coraz więcej i szybciej, ale także nowocześniej - z myślą o sprawniejszej obsłudze klientów. Jednak do wypełnienia wszystkich luk w handlowo-usługowej infrastrukturze naszych miast i osiedli jest jeszcze daleko, ponieważ potrzeby w tej dziedzinie znacznie przerastają możliwości „BUDREMU”, jedynego zakładu wyspecjalizowanego w realizacji tego typu inwestycji.

Wartość zadań, jakie ma do wykonania w tym roku „BUDREM”, sięga około 70 mln zł. Za tyle „BUDREM” musi zbudować w województwie białostockim i olsztyńskim, tak gospodarując siłami, aby maksymalnie skoncentrować je na najbliższych obiektach. W Białymstoku należą do nich m. in. samobieżny pawilon spożywczy na Osiedlu Piastów, wytwórnia wyrobów garmateryjnych oraz sklep „Hortex”.

Zarówno olsztyńskie jak i białostockie inwestycje handlowo-usługowe stanowią za ledwie 30 proc. wszystkich zadań, bowiem zgodnie ze statutem zakładu powinien on w pierwszym rzędzie koncentrować się na remontach i wystrój wnętrza, do czego zresztą jest najlepiej przygotowany.

Niemniej jednak inwestycyjne potrzeby handlu i usług są wciąż tak duże, że zmuszają „BUDREM” do niezwykłego intensywnego po-

logi. Tym bardziej, że jest to załoga pracująca w warunkach zupełnie odmiennych od warunków w kluczowych przedsiębiorstwach budowlanych, czy remontowych.

Specjalizacja w modernizowaniu i aranżacji wnętrza - granicząca często z kunsztem artystycznym - wymaga od załogi szczególnego rodzaju umiejętności, z których umiejętności fachowe stanowią tylko połowę zawodowego przygotowania. Na całość składa się bowiem także poczucie estetyki, znajomość zasad rządzących kolorystyką, precyzja.

Wymogi te stawiane nowym pracownikom sjedną dla „BUDREMU” zarówno kadra inżynierowo-techniczna (budowę spożywczego „Samu” na Piastów powierzone niedawnie statystyce, inż. Krystyna Matysik), jak rzemieślnicza. Na przykład pracę w stolarni szczególnie upodobały sobie dziewczęta, które w trakcie stażu podjęły decyzję - tu będą pracować!

Na inwestycyjnym froncie handlu i usług białostocki „BUDREM” staje się więc partnerem, którego rola będzie ciągle rosła. Oby tylko zawsze proporcjonalnie do naszych potrzeb. (wm)

Na łamach „NIWY”

W cyklu „BANK POMYSŁÓW” o potrzebie szerszego rozwinięcia kultury ludowej. W korespondencji z Mińska o perspektywach rozwoju przemysłu Białostockiego SRR. Osiągnięcia w budowie placówek kulturalno-oświatowych w gminie Borki.

W cyklu „Ludzie Białostocka” sylwetka działacza kulturalnego Jana Krupa z Białostocka. O zastąpionej dla białostockiego przemysłu wełnianego rodzinie Józefa i Olgi Kellorów z Wasilkowa.

Sylwetka nauczycielki języka białostockiego A. Jakubowskiej z Narwi. Cytowana bogata historia o Leonardzie Szczęsnowcu ze Szczęsnowic w gminie Borki.

37 lat bez dnia odpoczynku (o Sergiuszu Busko - pracowniku placówki meteorologicznej w Białowieży). Kolejny odcinek dokumentalnej powieści „Człowiek z legendy” o sławnym białostockim partyzancie Mucha - Muchanowicem.

Kronika życia kół BTK w „Trybunie czytelników” ciekawe korespondencje z różnych miejscowości Białostockich.

Piosenka na zamówienie pt. „Zyczenia a całego serca”. W dodatku dziecięcym „Zorka” fotoreportaż ze szkoły w Królówku Moście, basenie pułkownika, ciekawostki w kąciku „Pogłębiamy swą wiedzę”. Korespondencje ze szkół. (je)

Gdzie mieszkali Jaćwingowie?

Wkład szwedzkiego filologa KNUTA OLOFA FALKA w badania nad historyczną Poljezią Suwalsko-Augustowską jest znany nie tylko w kręgach specjalistów. Nic dziwnego awanturując, że ten wybitny znawca języka polskiego i języków bałtyckich prowadził swoje badania od czterdziestu lat. Rozpoczął je w okresie międzywojennym, a jego pierwszą książką „Wody Wigierskiej i Hucianki” ukazała się w Szwecji w 1941 roku, a więc w czasie, gdy Suwalszczyzna znajdowała się pod okupacją hitlerowską, co miało wówczas szczególne znaczenie.

Jak się dowiadujemy, prof. K. O. Falk kończy właśnie pracę nad maszynopisem kolejnej pozycji omawiającej historię i pochodzenie nazw wód suwalskich. Publikacja ta ma stanowić niejako podsumowanie dotychczasowych badań. Nie jest to równoznaczne z rezygnacją z zainteresowań suwalszczyzną i Białostockiem. Przeciwnie, szwedzki językoznawca zamierza rozszerzyć znacznie zakres badań, a nade wszystko objąć nimi także tereny sąsiadujące z historyczną Jaćwizną, gdzie również dość często występują nazwy pochodzenia bałtyckiego. Ten nowy etap swych badań K. O. Falk zamierza sponakować w polonistycznym oddziale części obecnego woj. białostockiego. Na obszarach tych już od dłuższego czasu prowadzone są prace archeologiczne pod kierownictwem dr. JANA „ASKANISIA, dyrektora Muzeum O-kręgowego w Białymstoku, i jednego z najwybitniejszych szwa-

ców problematyki jaćwieskiej w naszym kraju. Celem badań, zarówno archeologicznych jak i językoznawczych, jest wykluczenie jaćwieskości tamtych ziem.

Przypomnijmy, iż jeszcze nie tak dawno lansowany był mylny pogląd, że Jaćwies obejmowała całe Podlasie, a jej stolica był zresztą Drohiczyn. Zaden poważny naukowiec nie będzie dziś bronil tego poglądu, ale aby go ostatecznie obalić, niezbędne są gruntowne badania naukowe.

Badania te, obok negatywnego mają oczywiście, głównie cel pozytywne, zmierzają bowiem do ujawnienia przeszłości ziem położonych nad górną Narwią i Bugiem. Nasza wiedza na ten temat jest bardzo niekompletna, a jest to obszar niezmiernie ciekawy, bo położony na styku dwóch kultur: wschodnio- i zachodniopodlaskiej. Badania archeologiczne ujawniały na tych terenach zabytki należące do tzw. kultury trzcinieckiej jak i inuickiej. Są tu także ciekawe obiekty z okresu wędrowności ludów, jak również z późnego brązu.

Czy i w jakim stopniu badania K. O. Falcka potwierdzą rozbocze hipotezy historyków i archeologów - dowiemy się dopiero za kilka lat, jako że prace językoznawcze są niezmierznie trudne i długotrwałe. Nie ulega jednak wątpliwości, iż sam fakt zainteresowania się tym obszarem szwedzkiego badacza jest sławkiem następującym za wszechmiar na uwagę i odnowienie.



NA ZDJĘCIU: rekonstrukcja sew. „Waterframe” z 1769 r.

W Muzeum Włókiennictwa w ŁODZI

Łódzkie Muzeum Włókiennictwa oprócz tkanin zabytkowych i artystycznych posiada, jako jedna placówka w świecie, bogatą kolekcję wzorów tkanin przemysłowych. Zgromadzone tu kilkadziesiąt tysięcy próbek materiałów, produkowanych od lat 30-tych ubiegłego wieku, do wybuchu II wojny światowej.

Ta cenna skarbnica wiedzy o dawnej modzie i rzemiołstwie powiększa się systematycznie o próbki tkanin produkowanych przez nasz przemysł obecnie. Uzupełnieniem tego zbioru jest dział odzieży damskiej i współczesnej oraz taktwa ludowego.

W Muzeum Włókiennictwa interesujący jest również sta-

staw eksponatów obrazujących rozwój techniki i przemysłu włókienniczego - maszyna włókiennicza o konstrukcji z okresu „Ziem obicanej” oraz wcześniejszych i późniejszych. Warto zwrócić uwagę na różnego rodzaju kolowrotki, krosna - bezosłonkowe i żakardowe, przędzarki.

Muzeum jest także placówką naukowo-badawczą. Tutaj rekonstruuje się i konserwuje zabytkowe tkaniny. Placówka ta organizuje wiele wystaw w kraju i za granicą. Obecnie w Kanadzie prezentowana jest „Polska Artystyczna Tkanina Współczesna”, a w samym Muzeum „Przemysł włókienniczy w PRL”.

Organizatorem święta nie brakuje pomysłów, dlatego też jego program z roku na rok staje się atrakcyjniejszy. Impreza ta, choć o zasięgu wojewódzkim, ma na celu zainteresowanie szerokich rzesz społeczeństwa krajowi dorobkiem kulturalnym i walorami turystycznymi ziemi łomżyńskiej. (CB)

Organizatorem święta nie brakuje pomysłów, dlatego też jego program z roku na rok staje się atrakcyjniejszy. Impreza ta, choć o zasięgu wojewódzkim, ma na celu zainteresowanie szerokich rzesz społeczeństwa krajowi dorobkiem kulturalnym i walorami turystycznymi ziemi łomżyńskiej. (CB)

Organizatorem święta nie brakuje pomysłów, dlatego też jego program z roku na rok staje się atrakcyjniejszy. Impreza ta, choć o zasięgu wojewódzkim, ma na celu zainteresowanie szerokich rzesz społeczeństwa krajowi dorobkiem kulturalnym i walorami turystycznymi ziemi łomżyńskiej. (CB)

Święto Kultury Staropolskiej

Wprawdzie do rozpoczęcia ŚWIĘTA KULTURY STAROPOLSKIEJ w ŁOMŻY nie zostało jeszcze półtora miesiąca, ale przygotowania do tej interesującej imprezy są już w pełnym toku.

Łomżyńskie święto ma kilka letnią tradycję, ale w tym roku startuje z nowymi atrakcjami i na znacznie szerszym terenie, wychodząc z Łomży do placówek kulturalno-oświatowych w całym województwie. Dni Staropolskie odbędą się tym razem również w BAJKÓWIE, GONIAZDU, KOLNIE, GRAJEWIE, CIECHANOWCU itp.

Treść programowe święta przewidują przedstawienie dorobku kultury polskiej od średniowiecza do baroku w różnym dyscyplinach sztuki i nauki, tradycji historycznych miast i gmin, powiązanie przeszłości z teraźniejszością i wykazanie nieprzerwanego ciągu wartości kultury polskiej.

Tak jak w latach poprzednich odbywał się będą turnieje muzyki dawnej, recytatorskiej, teatralnej, festiwalu literackiego i inscenizacje scen historycznych obrazujące tradycje miast, festiwal ludowy, Jarmarki i Korowody. W tym roku odbędzie się szereg imprez regionalistycznych i plenerowe widowiska nocne w nowogrodzkim skansenie.

Organizatorem święta nie brakuje pomysłów, dlatego też jego program z roku na rok staje się atrakcyjniejszy. Impreza ta, choć o zasięgu wojewódzkim, ma na celu zainteresowanie szerokich rzesz społeczeństwa krajowi dorobkiem kulturalnym i walorami turystycznymi ziemi łomżyńskiej. (CB)

Konkurs literacki

Rada Wojewódzka FSZMP w Białymstoku wspólnie z Klubem Młodych Twórców ogłasza konkurs na utwor poetycki, opowiadanie i reportaż. W każdym z działów konkursu przewidziane są nagrody w wysokości: I - 2000 zł, II - 1500 zł, III - 1000 zł. Prace o objętości do 25 stron maszynopisu lub cytelnego rękopisu, opatrzone godłem, należy nadsyłać pod adresem: RW FSZMP, ul. Próżniarska 3, 15-000 Białystok (z dopiskiem „Konkurs literacki”).

Do pracy należy dołączyć zamkniętą kopertę oznaczoną tym samym godłem, w której - na kartce - trzeba podać imię i nazwisko, adres, wiek i zawód. Termin nadsyłania prac minia 30 kwietnia, rozstrzygnięcie konkursu nastąpi w końcu maja br.

Do pracy należy dołączyć zamkniętą kopertę oznaczoną tym samym godłem, w której - na kartce - trzeba podać imię i nazwisko, adres, wiek i zawód. Termin nadsyłania prac minia 30 kwietnia, rozstrzygnięcie konkursu nastąpi w końcu maja br.

Swójmi lokatorem i miastu

W ostatnich trzech latach PRZEDSIĘBIORSTWO GOSPODARSTWA MIESZKANOWEJ W SUWALKACH zajmowało niezmienne pierwsze miejsce we współzawodniczeniu pomiędzy zakładami, wchodzącymi w skład suwalskiego Zjednoczenia Przedsiębiorstw Komunalnych. Te wysoka lokata uzyskiwała za dobre wyniki pracy — co oznacza — że budynki mieszkalne, którymi administruje, otaczane są należytą opieką, a lokatorzy nie mają dużej pretensji do jakości świadczonych usług.

Obecnie, w centrum uwagi znajduje się problem rozwoju usług dla lokatorów. Oczywiście, nadal najważniejsze są remonty budynków, ale zapotrzebowanie na usługi hydrauliczne, stolarskie, czy wodno-kanalizacyjne stale wzrasta, stąd też koniecznością staje się ich rozwijanie.

W latach 1972-1975 wartość wykonanych usług zwiększyła się o 200 procent. W tym roku zakłada się, że działalność usługowa przekroczy sumę 750 tys. zł. Jest to widoczny wzrost w porównaniu z 1975 rokiem, kiedy to usługi zamknęły się sumą 528 tys. zł.

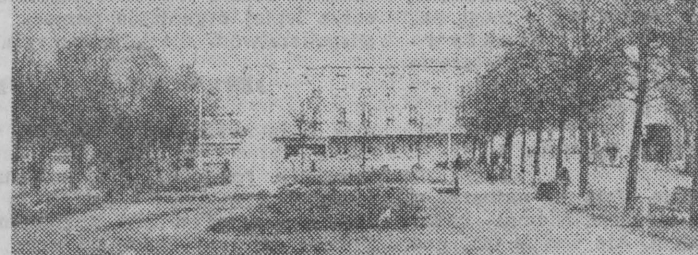
Przedsiębiorstwo administruje 380 budynkami mieszkalnymi. Aby zorganizować właściwą eksploatację budynków, sprawne remonty i należytą konserwację, potrzebni są fachowcy. Drobniobrojni są już kadry, liczącej 150 osób.

W poprzednich latach dotkliwie odczuwano skutki fluktuacji pracowniczej. Brakowało hydraulików, murarzy i blacharzy. Po regulacji płac na początku obecnego roku sytuacja zdecydowanie się poprawiła. Wśród pracowników wielu jest weteranów przedsiębiorstwa od dwudziestu, piętnastu lat. Należą do nich m. in.: konserwator — Piotr Łada, stolarz — Ignacy

pracołubny harmonogram prac porządkowych, który już się realizuje. Maluje się lawki w osiedlach, naprawia i uzupełnia sprzęt do zabaw dla dzieci. Wkrótce przystąpi się do odnawiania elewacji budynków. Zaplanowano, że w bieżącym roku 53 budynki mieszkalne otrzymają nową szatę zewnętrzną. Również w tym roku pracownicy, wspólnie z mieszkańcami miasta, posadzą około 10 tys. drzew i krzewów.

Trzeba z uznamieniem podkreślić, że PGM wespół z organizacjami społecznymi inicjuje wiele czynów społecznych na rzecz miasta. Przewiduje się, że ich wartość wyniesie 600 tys. zł. Zapewne jednak dorobek czynów społecznych będzie znacznie większy. Osiedla i podwórka dzięki społecznemu wysiłkowi zostaną ładnie zagospodarowane i uporządkowane. (K)

Niestety, są jednak i tacy rynnicy, którzy do końca marca br. nie wykonali żadnych wpłat na NFOZ. Są to rynnicy zamieszkałi w Piszu, Giżycku, Olecku w mieście i gminie Biała Piska oraz gminie Miłki. (K)



NA ZDJĘCIU: Pisz, skwer na Placu Dzierżyńskiego. Fot. K. Świdorski

Wyniki zbiórki na NFOZ

Mieszkańcy woj. suwalskiego realizują hasło „Narodowy Fundusz Ochrony Zdrowia służy ci i twoim bliskim” zebrali na ten cel w ciągu trzech miesięcy br. 4,6 mln zł. Stanowi to wykonanie rocznych zadań zbiórki w 26,1 proc. Najlepsze wyniki osiągnęli rynnicy zamieszkałi w gminie Witajny, realizując plan roczny w 106 proc. Zadania roczne w 100 proc. wykonali rynnicy w gminie Szpilyski. Dobrymi wynikami legitymuje się mieszkańcy gminy Rutka-Tartak — 92 proc. i Lipsk — 84 proc.

Rezerwy produkcyjne w PGR Goldap

Zaloga PGR w Goldapi zrealizowała roczny plan dostaw żywności w wysokości tysiąca ton do 25 marca br. Do końca roku gospodarczego sprzedane zostaną państwu minimum 160 ton żywności. Zwiększone zostaną stany pogłowia bydła o 292 sztuki i owiec o 458 sztuk. Najbardziej widoczny wzrost nastąpi w pogłowiu macior bo aż o 200 sztuk, z których odchowca się o 1000 prosiąt więcej niż planowano. Wzrost stanu inwentarza żywego możliwy jest dzięki adaptacji budynków w Babkach z przeznaczeniem na tuczarnie świni. Będzie to obiekt całkowicie dostosowany do obecnych wymogów hodowli trzody chlewnej.

Okolice Goldapi dzięki warunkom naturalnym nadają się do hodowli owiec. Również w tym kierunku idą poczynania dyrekcji PGR w Goldapi. Powstają nowoczesne owarzarnie w Kolniskach gdzie adaptuje się stare stodoły i budynki, które stały bezużyteczne.

nie, w pomieszczenia dla owiec. W niedalekiej przyszłości produkcja owczarska zostanie zorganizowana w Broniskach.

W produkcji żywności wolew i mleka bardzo dobre wyniki osiągają zakłady rolne w Kozakach i Niedrzwicy, którymi kierują Tadeusz Janyst i Józef Kibiń.

Dużo inwencji i wysiłku w prowadzeniu prac adaptacyjno-remontowych obiektów inwentarskich oraz remontu mieszkań dla pracowników w Goldapi, kieruje Franciszek Rydzewski. Na jednej z naraż w PGR Goldap, dyrektor przedsiębiorstwa Eugeniusz Kusior powiedział, iż ambicją dyrekcji jest stworzenie dobrych warunków pracy na każdym stanowisku. — Będziemy dbać o ludzi i wymagać dobrej roboty, a w sumie będzie to odpłatnie dla nas w postaci wzrostu zarobków i państwu w postaci zwiększonej produkcji rolnej.

Jak widać zasada ta jest realizowana w codziennym działaniu. (mł)

Gdzie kiedys?

KINA W WOJEWÓDZTWACH BIAŁOSTOCKIM

Bielok Podlaski — „Secury Parayza”, prod. franc.
Dąbrowa Białostocka — „Zaścianek w Surochowie”, prod. NRD, (od lat 15).
Hajnówka — „Junga z floty polonowej”, prod. radz.
Lapy — „Zapamiętaj imię swoje”, prod. radz. (od lat 15).
Mokki — „Młodość 16-latków”, prod. NRD, (od lat 15).
Sieniawka — „Główny wosnyy snieg”, prod. wiosk., (od lat 15).
Sokołki — „Taka ładna dziewczyna”, prod. radz. (od lat 15).
ŁOMŻYNSKIM
Łomża „Millenium” — „Policja przygląda się”, prod. wiosk., (od lat 15).
Łomża „Październik” — „Koncert dla Quisiera”, prod. NRD, (od lat 15).
Grajewo — „Człowiek z Masłoku”, prod. kubarski, (od lat 15).
Kolno — „Blokada”, cz. I i II, prod. radz., (od lat 15).
Wysokie Mazowieckie — „Noc i dzień”, cz. II, prod. polsk., (od lat 15).
Zambrów — „Cielecka gansterka”, prod. USA, (od lat 15).
SUWALSKIM
Suwałki „Babka” — „Dom lalki”, prod. ang., (od lat 15).
Suwałki „Mercury” — „Zemsta wiodącego”, prod. rum., (od lat 15).
Augustów — „Kroślenie marzenia”, prod. USA, (od lat 15).
ERK „Polonia” — „Hazardziści”, prod. polsk., (od lat 15).
PK „Orzeł” — „Wielki lup gangu Olsena”, prod. duńsk.
ERK „Zorza” — „Nienpotrzebny”, prod. bulg.
Giżycko — „Niewinni o brudnych rękach”, prod. franc., (od lat 15).
Goldap — „Mniejszy szuka dużego”, prod. polsk.
Miłkajki — „Przyjaciele Ediego”, prod. USA, (od lat 15).

OLECKO — „Kronika gorączki”, prod. CSRS, (od lat 15).
Pisz — „Sikany”, prod. polsk., (od lat 15).
Złotów — „Zbrodnia bez przedwzrostu”, prod. NRD, (od lat 15).
Rutka-Tartak — „Kroślenie marzenia”, prod. radz. (od lat 15).
Skierniewice — „Ten drugi wiot”, prod. franc., (od lat 15).
M U Z E A
Suwałki — „Kronika gorączki”, prod. CSRS, (od lat 15).
Pisz — „Sikany”, prod. polsk., (od lat 15).
Złotów — „Zbrodnia bez przedwzrostu”, prod. NRD, (od lat 15).
Rutka-Tartak — „Kroślenie marzenia”, prod. radz. (od lat 15).
Skierniewice — „Ten drugi wiot”, prod. franc., (od lat 15).

Muzeum Regionalne, ul. Sadowa 12 — czynne codziennie w wyjątkiem poniedziałków i dni poświęconych: we wtorek w godz. 8-15, w czwartki w godz. 10-17, w niedziele w godz. 13-17, w pozostałe dni tygodnia w godz. 10-15, w wolne soboty w godz. 10-15. Wystawy stałe: Rekonstrukcja sztuki kupirowskiej; Jantar — buzdymn znaną Narwi. Wystawa czasowa: Polski plakat etnograficzny.

Skansen w Nowogrodzie — czynny codziennie w wyjątkiem poniedziałków i dni poświęconych w godz. 10-17. WYSTAWY STAŁE: Muzeum Okręgowe, ul. Kosciuszki 31 — czynne codziennie w wyjątkiem poniedziałków i dni poświęconych w godz. 10-17. Wystawy stałe: Muzeum Okręgowe, ul. Kosciuszki 31 — czynne codziennie w wyjątkiem poniedziałków i dni poświęconych w godz. 10-17. Wystawy stałe: Muzeum Okręgowe, ul. Kosciuszki 31 — czynne codziennie w wyjątkiem poniedziałków i dni poświęconych w godz. 10-17.

radioiW

PROGRAM I
1322 MHz
Wiadomości: 0.01, 1.00, 2.00, 3.00, 4.00, 5.00, 6.00, 7.00, 8.00, 9.00, 10.00, 12.00, 13.00, 14.00, 15.00, 16.00, 17.00, 18.00, 19.00, 20.00, 21.00, 22.00, 23.00, 24.00
6.11 Program nocny z Bydgoszczy: 0.06 Poranne Rozmaitości Kolniczek: 0.55 Gospodarski rozrywki: 0.58 Wyniki sportowe: 0.59 Melodie naszych przyjaciół: 0.55 Na egzaminie pociągów: 0.05 Po jednej pioseneczce: 0.20 Barła z miedzi: 0.25 Piosenka: 0.45 Muzyczny upominek: 0.08 Muzyka dawnej Warszawy: 0.20 „Dom nad łakami” — odc. powtórzenie: 0.25 Instrumentalny: 0.08 Nie tylko dla kierowców: 0.12 Z krakowskiej fonoteki muzycznej: 0.13 Lublin na muzycznej antenie: 0.45 Rolniczy Kwadrans: 0.15 Moto-sprawy: 0.25 Z. Noskowski: „Jasio” — odc. powtórzenie: 0.25 Tematyki muzycznej: 0.25 Melodie naszych przyjaciół: 0.12 Z polskiej fonoteki: 0.15 Ciekawostki „Polskich Nagrań”: 0.15 Z. Przewoźnik do listy przebiegów: 0.15 Interwju: 0.17 Radiokurier: 0.17 Parada polskiej piosenki: 0.17 Muzyka i Aktualności: 0.17 Muzyczny magazyn: 0.17 19.15 Z nagrania Ork. PR i TV: 20.05 „Wspomnienia” — rep. lit.; 21.05 Melodie, do których chętnie wzywamy: 21.05 Wyniki sportowe: 21.18 Dźwiękowy plakat reklamowy: 21.23 Utwory Moniuszki: 22.30 Muzyka: 22.30 Wyniki sportowe: 22.35 Melodie: 22.35 Granice jazzu.

PROGRAM II
215,8 MHz
Wiadomości: 0.01, 1.00, 2.00, 3.00, 4.00, 5.00, 6.00, 7.00, 8.00, 9.00, 10.00, 11.00, 12.00, 13.00, 14.00, 15.00, 16.00, 17.00, 18.00, 19.00, 20.00, 21.00, 22.00, 23.00, 24.00
6.11 Program nocny z Bydgoszczy: 0.06 Poranne Rozmaitości Kolniczek: 0.55 Gospodarski rozrywki: 0.58 Wyniki sportowe: 0.59 Melodie naszych przyjaciół: 0.55 Na egzaminie pociągów: 0.05 Po jednej pioseneczce: 0.20 Barła z miedzi: 0.25 Piosenka: 0.45 Muzyczny upominek: 0.08 Muzyka dawnej Warszawy: 0.20 „Dom nad łakami” — odc. powtórzenie: 0.25 Instrumentalny: 0.08 Nie tylko dla kierowców: 0.12 Z krakowskiej fonoteki muzycznej: 0.13 Lublin na muzycznej antenie: 0.45 Rolniczy Kwadrans: 0.15 Moto-sprawy: 0.25 Z. Noskowski: „Jasio” — odc. powtórzenie: 0.25 Tematyki muzycznej: 0.25 Melodie naszych przyjaciół: 0.12 Z polskiej fonoteki: 0.15 Ciekawostki „Polskich Nagrań”: 0.15 Z. Przewoźnik do listy przebiegów: 0.15 Interwju: 0.17 Radiokurier: 0.17 Parada polskiej piosenki: 0.17 Muzyka i Aktualności: 0.17 Muzyczny magazyn: 0.17 19.15 Z nagrania Ork. PR i TV: 20.05 „Wspomnienia” — rep. lit.; 21.05 Melodie, do których chętnie wzywamy: 21.05 Wyniki sportowe: 21.18 Dźwiękowy plakat reklamowy: 21.23 Utwory Moniuszki: 22.30 Muzyka: 22.30 Wyniki sportowe: 22.35 Melodie: 22.35 Granice jazzu.

PROGRAM III
72,8 MHz
Wiadomości: 0.01, 1.00, 2.00, 3.00, 4.00, 5.00, 6.00, 7.00, 8.00, 9.00, 10.00, 11.00, 12.00, 13.00, 14.00, 15.00, 16.00, 17.00, 18.00, 19.00, 20.00, 21.00, 22.00, 23.00, 24.00
6.11 Program nocny z Bydgoszczy: 0.06 Poranne Rozmaitości Kolniczek: 0.55 Gospodarski rozrywki: 0.58 Wyniki sportowe: 0.59 Melodie naszych przyjaciół: 0.55 Na egzaminie pociągów: 0.05 Po jednej pioseneczce: 0.20 Barła z miedzi: 0.25 Piosenka: 0.45 Muzyczny upominek: 0.08 Muzyka dawnej Warszawy: 0.20 „Dom nad łakami” — odc. powtórzenie: 0.25 Instrumentalny: 0.08 Nie tylko dla kierowców: 0.12 Z krakowskiej fonoteki muzycznej: 0.13 Lublin na muzycznej antenie: 0.45 Rolniczy Kwadrans: 0.15 Moto-sprawy: 0.25 Z. Noskowski: „Jasio” — odc. powtórzenie: 0.25 Tematyki muzycznej: 0.25 Melodie naszych przyjaciół: 0.12 Z polskiej fonoteki: 0.15 Ciekawostki „Polskich Nagrań”: 0.15 Z. Przewoźnik do listy przebiegów: 0.15 Interwju: 0.17 Radiokurier: 0.17 Parada polskiej piosenki: 0.17 Muzyka i Aktualności: 0.17 Muzyczny magazyn: 0.17 19.15 Z nagrania Ork. PR i TV: 20.05 „Wspomnienia” — rep. lit.; 21.05 Melodie, do których chętnie wzywamy: 21.05 Wyniki sportowe: 21.18 Dźwiękowy plakat reklamowy: 21.23 Utwory Moniuszki: 22.30 Muzyka: 22.30 Wyniki sportowe: 22.35 Melodie: 22.35 Granice jazzu.

PROGRAM IV
70,1 MHz
Wiadomości: 0.01, 1.00, 2.00, 3.00, 4.00, 5.00, 6.00, 7.00, 8.00, 9.00, 10.00, 11.00, 12.00, 13.00, 14.00, 15.00, 16.00, 17.00, 18.00, 19.00, 20.00, 21.00, 22.00, 23.00, 24.00
6.11 Program nocny z Bydgoszczy: 0.06 Poranne Rozmaitości Kolniczek: 0.55 Gospodarski rozrywki: 0.58 Wyniki sportowe: 0.59 Melodie naszych przyjaciół: 0.55 Na egzaminie pociągów: 0.05 Po jednej pioseneczce: 0.20 Barła z miedzi: 0.25 Piosenka: 0.45 Muzyczny upominek: 0.08 Muzyka dawnej Warszawy: 0.20 „Dom nad łakami” — odc. powtórzenie: 0.25 Instrumentalny: 0.08 Nie tylko dla kierowców: 0.12 Z krakowskiej fonoteki muzycznej: 0.13 Lublin na muzycznej antenie: 0.45 Rolniczy Kwadrans: 0.15 Moto-sprawy: 0.25 Z. Noskowski: „Jasio” — odc. powtórzenie: 0.25 Tematyki muzycznej: 0.25 Melodie naszych przyjaciół: 0.12 Z polskiej fonoteki: 0.15 Ciekawostki „Polskich Nagrań”: 0.15 Z. Przewoźnik do listy przebiegów: 0.15 Interwju: 0.17 Radiokurier: 0.17 Parada polskiej piosenki: 0.17 Muzyka i Aktualności: 0.17 Muzyczny magazyn: 0.17 19.15 Z nagrania Ork. PR i TV: 20.05 „Wspomnienia” — rep. lit.; 21.05 Melodie, do których chętnie wzywamy: 21.05 Wyniki sportowe: 21.18 Dźwiękowy plakat reklamowy: 21.23 Utwory Moniuszki: 22.30 Muzyka: 22.30 Wyniki sportowe: 22.35 Melodie: 22.35 Granice jazzu.

PROGRAM V
70,1 MHz
Wiadomości: 0.01, 1.00, 2.00, 3.00, 4.00, 5.00, 6.00, 7.00, 8.00, 9.00, 10.00, 11.00, 12.00, 13.00, 14.00, 15.00, 16.00, 17.00, 18.00, 19.00, 20.00, 21.00, 22.00, 23.00, 24.00
6.11 Program nocny z Bydgoszczy: 0.06 Poranne Rozmaitości Kolniczek: 0.55 Gospodarski rozrywki: 0.58 Wyniki sportowe: 0.59 Melodie naszych przyjaciół: 0.55 Na egzaminie pociągów: 0.05 Po jednej pioseneczce: 0.20 Barła z miedzi: 0.25 Piosenka: 0.45 Muzyczny upominek: 0.08 Muzyka dawnej Warszawy: 0.20 „Dom nad łakami” — odc. powtórzenie: 0.25 Instrumentalny: 0.08 Nie tylko dla kierowców: 0.12 Z krakowskiej fonoteki muzycznej: 0.13 Lublin na muzycznej antenie: 0.45 Rolniczy Kwadrans: 0.15 Moto-sprawy: 0.25 Z. Noskowski: „Jasio” — odc. powtórzenie: 0.25 Tematyki muzycznej: 0.25 Melodie naszych przyjaciół: 0.12 Z polskiej fonoteki: 0.15 Ciekawostki „Polskich Nagrań”: 0.15 Z. Przewoźnik do listy przebiegów: 0.15 Interwju: 0.17 Radiokurier: 0.17 Parada polskiej piosenki: 0.17 Muzyka i Aktualności: 0.17 Muzyczny magazyn: 0.17 19.15 Z nagrania Ork. PR i TV: 20.05 „Wspomnienia” — rep. lit.; 21.05 Melodie, do których chętnie wzywamy: 21.05 Wyniki sportowe: 21.18 Dźwiękowy plakat reklamowy: 21.23 Utwory Moniuszki: 22.30 Muzyka: 22.30 Wyniki sportowe: 22.35 Melodie: 22.35 Granice jazzu.

PROGRAM VI
70,1 MHz
Wiadomości: 0.01, 1.00, 2.00, 3.00, 4.00, 5.00, 6.00, 7.00, 8.00, 9.00, 10.00, 11.00, 12.00, 13.00, 14.00, 15.00, 16.00, 17.00, 18.00, 19.00, 20.00, 21.00, 22.00, 23.00, 24.00
6.11 Program nocny z Bydgoszczy: 0.06 Poranne Rozmaitości Kolniczek: 0.55 Gospodarski rozrywki: 0.58 Wyniki sportowe: 0.59 Melodie naszych przyjaciół: 0.55 Na egzaminie pociągów: 0.05 Po jednej pioseneczce: 0.20 Barła z miedzi: 0.25 Piosenka: 0.45 Muzyczny upominek: 0.08 Muzyka dawnej Warszawy: 0.20 „Dom nad łakami” — odc. powtórzenie: 0.25 Instrumentalny: 0.08 Nie tylko dla kierowców: 0.12 Z krakowskiej fonoteki muzycznej: 0.13 Lublin na muzycznej antenie: 0.45 Rolniczy Kwadrans: 0.15 Moto-sprawy: 0.25 Z. Noskowski: „Jasio” — odc. powtórzenie: 0.25 Tematyki muzycznej: 0.25 Melodie naszych przyjaciół: 0.12 Z polskiej fonoteki: 0.15 Ciekawostki „Polskich Nagrań”: 0.15 Z. Przewoźnik do listy przebiegów: 0.15 Interwju: 0.17 Radiokurier: 0.17 Parada polskiej piosenki: 0.17 Muzyka i Aktualności: 0.17 Muzyczny magazyn: 0.17 19.15 Z nagrania Ork. PR i TV: 20.05 „Wspomnienia” — rep. lit.; 21.05 Melodie, do których chętnie wzywamy: 21.05 Wyniki sportowe: 21.18 Dźwiękowy plakat reklamowy: 21.23 Utwory Moniuszki: 22.30 Muzyka: 22.30 Wyniki sportowe: 22.35 Melodie: 22.35 Granice jazzu.

PROGRAM VII
70,1 MHz
Wiadomości: 0.01, 1.00, 2.00, 3.00, 4.00, 5.00, 6.00, 7.00, 8.00, 9.00, 10.00, 11.00, 12.00, 13.00, 14.00, 15.00, 16.00, 17.00, 18.00, 19.00, 20.00, 21.00, 22.00, 23.00, 24.00
6.11 Program nocny z Bydgoszczy: 0.06 Poranne Rozmaitości Kolniczek: 0.55 Gospodarski rozrywki: 0.58 Wyniki sportowe: 0.59 Melodie naszych przyjaciół: 0.55 Na egzaminie pociągów: 0.05 Po jednej pioseneczce: 0.20 Barła z miedzi: 0.25 Piosenka: 0.45 Muzyczny upominek: 0.08 Muzyka dawnej Warszawy: 0.20 „Dom nad łakami” — odc. powtórzenie: 0.25 Instrumentalny: 0.08 Nie tylko dla kierowców: 0.12 Z krakowskiej fonoteki muzycznej: 0.13 Lublin na muzycznej antenie: 0.45 Rolniczy Kwadrans: 0.15 Moto-sprawy: 0.25 Z. Noskowski: „Jasio” — odc. powtórzenie: 0.25 Tematyki muzycznej: 0.25 Melodie naszych przyjaciół: 0.12 Z polskiej fonoteki: 0.15 Ciekawostki „Polskich Nagrań”: 0.15 Z. Przewoźnik do listy przebiegów: 0.15 Interwju: 0.17 Radiokurier: 0.17 Parada polskiej piosenki: 0.17 Muzyka i Aktualności: 0.17 Muzyczny magazyn: 0.17 19.15 Z nagrania Ork. PR i TV: 20.05 „Wspomnienia” — rep. lit.; 21.05 Melodie, do których chętnie wzywamy: 21.05 Wyniki sportowe: 21.18 Dźwiękowy plakat reklamowy: 21.23 Utwory Moniuszki: 22.30 Muzyka: 22.30 Wyniki sportowe: 22.35 Melodie: 22.35 Granice jazzu.

PROGRAM VIII
70,1 MHz
Wiadomości: 0.01, 1.00, 2.00, 3.00, 4.00, 5.00, 6.00, 7.00, 8.00, 9.00, 10.00, 11.00, 12.00, 13.00, 14.00, 15.00, 16.00, 17.00, 18.00, 19.00, 20.00, 21.00, 22.00, 23.00, 24.00
6.11 Program nocny z Bydgoszczy: 0.06 Poranne Rozmaitości Kolniczek: 0.55 Gospodarski rozrywki: 0.58 Wyniki sportowe: 0.59 Melodie naszych przyjaciół: 0.55 Na egzaminie pociągów: 0.05 Po jednej pioseneczce: 0.20 Barła z miedzi: 0.25 Piosenka: 0.45 Muzyczny upominek: 0.08 Muzyka dawnej Warszawy: 0.20 „Dom nad łakami” — odc. powtórzenie: 0.25 Instrumentalny: 0.08 Nie tylko dla kierowców: 0.12 Z krakowskiej fonoteki muzycznej: 0.13 Lublin na muzycznej antenie: 0.45 Rolniczy Kwadrans: 0.15 Moto-sprawy: 0.25 Z. Noskowski: „Jasio” — odc. powtórzenie: 0.25 Tematyki muzycznej: 0.25 Melodie naszych przyjaciół: 0.12 Z polskiej fonoteki: 0.15 Ciekawostki „Polskich Nagrań”: 0.15 Z. Przewoźnik do listy przebiegów: 0.15 Interwju: 0.17 Radiokurier: 0.17 Parada polskiej piosenki: 0.17 Muzyka i Aktualności: 0.17 Muzyczny magazyn: 0.17 19.15 Z nagrania Ork. PR i TV: 20.05 „Wspomnienia” — rep. lit.; 21.05 Melodie, do których chętnie wzywamy: 21.05 Wyniki sportowe: 21.18 Dźwiękowy plakat reklamowy: 21.23 Utwory Moniuszki: 22.30 Muzyka: 22.30 Wyniki sportowe: 22.35 Melodie: 22.35 Granice jazzu.

PROGRAM IX
70,1 MHz
Wiadomości: 0.01, 1.00, 2.00, 3.00, 4.00, 5.00, 6.00, 7.00, 8.00, 9.00, 10.00, 11.00, 12.00, 13.00, 14.00, 15.00, 16.00, 17.00, 18.00, 19.00, 20.00, 21.00, 22.00, 23.00, 24.00
6.11 Program nocny z Bydgoszczy: 0.06 Poranne Rozmaitości Kolniczek: 0.55 Gospodarski rozrywki: 0.58 Wyniki sportowe: 0.59 Melodie naszych przyjaciół: 0.55 Na egzaminie pociągów: 0.05 Po jednej pioseneczce: 0.20 Barła z miedzi: 0.25 Piosenka: 0.45 Muzyczny upominek: 0.08 Muzyka dawnej Warszawy: 0.20 „Dom nad łakami” — odc. powtórzenie: 0.25 Instrumentalny: 0.08 Nie tylko dla kierowców: 0.12 Z krakowskiej fonoteki muzycznej: 0.13 Lublin na muzycznej antenie: 0.45 Rolniczy Kwadrans: 0.15 Moto-sprawy: 0.25 Z. Noskowski: „Jasio” — odc. powtórzenie: 0.25 Tematyki muzycznej: 0.25 Melodie naszych przyjaciół: 0.12 Z polskiej fonoteki: 0.15 Ciekawostki „Polskich Nagrań”: 0.15 Z. Przewoźnik do listy przebiegów: 0.15 Interwju: 0.17 Radiokurier: 0.17 Parada polskiej piosenki: 0.17 Muzyka i Aktualności: 0.17 Muzyczny magazyn: 0.17 19.15 Z nagrania Ork. PR i TV: 20.05 „Wspomnienia” — rep. lit.; 21.05 Melodie, do których chętnie wzywamy: 21.05 Wyniki sportowe: 21.18 Dźwiękowy plakat reklamowy: 21.23 Utwory Moniuszki: 22.30 Muzyka: 22.30 Wyniki sportowe: 22.35 Melodie: 22.35 Granice jazzu.

PROGRAM X
70,1 MHz
Wiadomości: 0.01, 1.00, 2.00, 3.00, 4.00, 5.00, 6.00, 7.00, 8.00, 9.00, 10.00, 11.00, 12.00, 13.00, 14.00, 15.00, 16.00, 17.00, 18.00, 19.00, 20.00, 21.00, 22.00, 23.00, 24.00
6.11 Program nocny z Bydgoszczy: 0.06 Poranne Rozmaitości Kolniczek: 0.55 Gospodarski rozrywki: 0.58 Wyniki sportowe: 0.59 Melodie naszych przyjaciół: 0.55 Na egzaminie pociągów: 0.05 Po jednej pioseneczce: 0.20 Barła z miedzi: 0.25 Piosenka: 0.45 Muzyczny upominek: 0.08 Muzyka dawnej Warszawy: 0.20 „Dom nad łakami” — odc. powtórzenie: 0.25 Instrumentalny: 0.08 Nie tylko dla kierowców: 0.12 Z krakowskiej fonoteki muzycznej: 0.13 Lublin na muzycznej antenie: 0.45 Rolniczy Kwadrans: 0.15 Moto-sprawy: 0.25 Z. Noskowski: „Jasio” — odc. powtórzenie: 0.25 Tematyki muzycznej: 0.25 Melodie naszych przyjaciół: 0.12 Z polskiej fonoteki: 0.15 Ciekawostki „Polskich Nagrań”: 0.15 Z. Przewoźnik do listy przebiegów: 0.15 Interwju: 0.17 Radiokurier: 0.17 Parada polskiej piosenki: 0.17 Muzyka i Aktualności: 0.17 Muzyczny magazyn: 0.17 19.15 Z nagrania Ork. PR i TV: 20.05 „Wspomnienia” — rep. lit.; 21.05 Melodie, do których chętnie wzywamy: 21.05 Wyniki sportowe: 21.18 Dźwiękowy plakat reklamowy: 21.23 Utwory Moniuszki: 22.30 Muzyka: 22.30 Wyniki sportowe: 22.35 Melodie: 22.35 Granice jazzu.

PROGRAM XI
70,1 MHz
Wiadomości: 0.01, 1.00, 2.00, 3.00, 4.00, 5.00, 6.00, 7.00, 8.00, 9.00, 10.00, 11.00, 12.00, 13.00, 14.00, 15.00, 16.00, 17.00, 18.00, 19.00, 20.00, 21.00, 22.00, 23.00, 24.00
6.11 Program nocny z Bydgoszczy: 0.06 Poranne Rozmaitości Kolniczek: 0.55 Gospodarski rozrywki: 0.58 Wyniki sportowe: 0.59 Melodie naszych przyjaciół: 0.55 Na egzaminie pociągów: 0.05 Po jednej pioseneczce: 0.20 Barła z miedzi: 0.25 Piosenka: 0.45 Muzyczny upominek: 0.08 Muzyka dawnej Warszawy: 0.20 „Dom nad łakami” — odc. powtórzenie: 0.25 Instrumentalny: 0.08 Nie tylko dla kierowców: 0.12 Z krakowskiej fonoteki muzycznej: 0.13 Lublin na muzycznej antenie: 0.45 Rolniczy Kwadrans: 0.15 Moto-sprawy: 0.25 Z. Noskowski: „Jasio” — odc. powtórzenie: 0.25 Tematyki muzycznej: 0.25 Melodie naszych przyjaciół: 0.12 Z polskiej fonoteki: 0.15 Ciekawostki „Polskich Nagrań”: 0.15 Z. Przewoźnik do listy przebiegów: 0.15 Interwju: 0.17 Radiokurier: 0.17 Parada polskiej piosenki: 0.17 Muzyka i Aktualności: 0.17 Muzyczny magazyn: 0.17 19.15 Z nagrania Ork. PR i TV: 20.05 „Wspomnienia” — rep. lit.; 21.05 Melodie, do których chętnie wzywamy: 21.05 Wyniki sportowe: 21.18 Dźwiękowy plakat reklamowy: 21.23 Utwory Moniuszki: 22.30 Muzyka: 22.30 Wyniki sportowe: 22.35 Melodie: 22.35 Granice jazzu.

PROGRAM XII
70,1 MHz
Wiadomości: 0.01, 1.00, 2.00, 3.00, 4.00, 5.00, 6.00, 7.00, 8.00, 9.00, 10.00, 11.00, 12.00, 13.00, 14.00, 15.00, 16.00, 17.00, 18.00, 19.00, 20.00, 21.00, 22.00, 23.00, 24.00
6.11 Program nocny z Bydgoszczy: 0.06 Poranne Rozmaitości Kolniczek: 0.55 Gospodarski rozrywki: 0.58 Wyniki sportowe: 0.59 Melodie naszych przyjaciół: 0.55 Na egzaminie pociągów: 0.05 Po jednej pioseneczce: 0.20 Barła z miedzi: 0.25 Piosenka: 0.45 Muzyczny upominek: 0.08 Muzyka dawnej Warszawy: 0.20 „Dom nad łakami” — odc. powtórzenie: 0.25 Instrumentalny: 0.08 Nie tylko dla kierowców: 0.12 Z krakowskiej fonoteki muzycznej: 0.13 Lublin na muzycznej antenie: 0.45 Rolniczy Kwadrans: 0.15 Moto-sprawy: 0.25 Z. Noskowski: „Jasio” — odc. powtórzenie: 0.25 Tematyki muzycznej: 0.25 Melodie naszych przyjaciół: 0.12 Z polskiej fonoteki: 0.15 Ciekawostki „Polskich Nagrań”: 0.15 Z. Przewoźnik do listy przebiegów: 0.1