

Premier Bułgarii przybędzie do Polski

WARSZAWA (PAP) — Na zaproszenie prezesa Rady Ministrów PRL Piotra Jaroszewicza przybędzie wkrótce do Polski z wizytą przyjaźni przewodniczący Rady Ministrów Ludowej Republiki Bułgarii Stanko Todorow.

Rozmowy S. Olszowskiego w Bonn

BONN (PAP) — Ministrowie Spraw Zagranicznych PRL Stefan Olszowski i RFN Hans-Dietrich Genscher kontynuowali w środę rozmowy polityczne, rozpoczęte poprzedniego dnia.

Obaj dyplomaci omawiają przede wszystkim sprawy dwustronne, a w szczególności dalszy proces pogłębienia normalizacji stosunków w wyniku jedynolitej ratyfikacji porozumień Polska - RFN przez zachodniolemiecki Bundestag 12 marca br.

Tow. J. Maciszewski na spotkaniu z pedagogami. Zadania nauki, oświaty i szkolnictwa wyższego

W dniu wczorajszym odbyło się w Białymstoku spotkanie z kierownikiem Wydziału Nauki i Oświaty KC PZPR — Jarem Maciszewskiego z pracownikami szkół średnich Białostockiego oraz kadry naukowo-dydaktycznej wyższych uczelni. W spotkaniu uczestniczyli również: I sekretarz KW PZPR w Białymstoku — Władysław Juskiewicz i sekretarz KW — Halina Piotrowska-Oleczak.

Tow. Maciszewski w swoim wystąpieniu omówił aktualne i perspektywiczne zadania nauki i oświaty, wynikające z Uchwały VII Zjazdu. Szczególnie wiele miejsca poświęcił przygotowaniu do reformy szkolnictwa oraz problemom efektywniejszego wiązania badań naukowych, prowadzonych w wyższych uczelniach, z potrzebami gospodarki narodowej.

Następnie tow. Maciszewski zwrócił uwagę na kompleks budynków Politechniki Białostockiej, po czym wspólnie z tow. Władysławem Juskiewiczem i tow. Haliną Piotrowską-Oleczak odwiedził Filię UW. W trakcie spotkania z kierownictwem uczelni omówiono dalsze perspektywy rozwoju tej placówki naukowo-dydaktycznej.

Wiosenne prace polowe decydują bowiem o całorocznych efektach produkcji roślinnej, a tym samym także o dalszym rozwoju hodowli. O ile bowiem jesienią zbieramy ponad 4.400 tysięcy hektarów, to np. wiosną bież. roku (poza uprawami warzyw, których produkcję zamierza się zwiększyć do 4.400 tys. ton i pracami w sadach), trzeba obsiać zbożami jarymi, roślinami pastewnymi, burakami cukrowymi oraz obsadzić ziemniakami łącznie około 9 mln ha. Sprawy te, które zawsze znajdują się w centrum uwagi naszego

Święto pracowników służby zdrowia

Wysokie odznaczenia dla zasłużonych

WARSZAWA (PAP) — 7 dni, w Warszawie — w dniu dorocznego święta pracowników służby zdrowia prezes Rady Ministrów — Piotr Jaroszewicz udekorował grupę 82 najbardziej zasłużonych pracowników Resortu Zdrowia i Opieki Społecznej odznaczeniami państwowymi, nadanymi im z tej okazji przez Radę Państwa.

Order Sztandaru Pracy II Klasy otrzymał Józef Szantyr — kierownik poradni chirurgicznej ZOZ w Koszalinie, Krzysztof Oficerski — Orderu Odrodzenia Polski odznaczony został 41 osób, a wśród nich kierownik Przy-

chodni Rejonowej w Bielsku Podlaskim — Borys Jewiec.

Złote Krzyże Zasługi otrzymało 38 osób, a wśród nich pielęgniarka Szpitala Woje-wódzkiego w Białymstoku Walentyna Dowgird oraz położna ZOZ w Hajnówce Leokadia Staszewska.

Piotr Jaroszewicz przekazał na ręce odznaczonych serdeczne pozdrowienia i wyrazy uznania od I sekretarza KC PZPR — Edwarda Gierka, dla całej przeszło półmilionowej służby pracowników służby zdrowia, których ofiarność i pełna zaangażowania postawa umożliwia coraz lepsze zaspokajanie rosnących potrzeb zdrowotnych naszego społeczeństwa. Ich niełatwej pracy towarzyszy stałe zainteresowanie najwyższych władz państwa, dążących do przyspieszenia rozwoju placówek służby zdrowia, unowocześniania uzbrojenia technicznego wszystkich medycznych stanowisk pracy.

W imieniu odznaczonych za zaszczytne wyróżnienie podziękował kierownik poradni chirurgicznej Zespołu Opieki Zdrowotnej w Koszalinie — Józef Szantyr. Zapewnił on, że cały personel medyczny nie będzie szczędził wysiłków dla podniesienia jakości pracy i stanu zdrowia społeczeństwa.

W uroczystości uczestniczyli: kierownik Wydziału Administracyjnego KC PZPR — Teodor Palimaka oraz minister Zdrowia i Opieki Społecznej — Marian Siłwiński.

Spotkania w woj. łomżyńskim i suwalskim

Satysfakcje i troski ludzi w bieli

W Wysokim Mazowieckim na uroczystym spotkaniu młodzieży szkolnej z przedstawicielami wojewódzkich władz oświatowych oraz pionu służby zdrowia zainaugurowano wczoraj Miesiące Kultury Zdrowotnej w szkołach woj. łomżyńskiego. Podczas uroczystości omówiono główne kierunki działania w zakresie podnoszenia poziomu opieki zdrowotnej i profilaktyki oraz założenia programowe obchodów miesiąca. Wielu długoletnim pracownikom służby zdrowia wręczono dyplomy.

Spotkanie w Wysokim Mazowieckim było okazją do podsumowania dorobku szkół w programowaniu osiągnięć służby zdrowia. Jak wiadomo młodzież łomżyńska posiada w tym zakresie długi i wieloletni tradycje. Przy Liceum Medycznym Pielęgniarstwa w Łomży od lat działa znany w całym kraju klub przyjaciół starego człowieka. Uczniowie należący do tego klubu po zajęciach w szkole odwiedzają emerytów, rencistów i ludzi samotnych, by pomóc im w zakupach, przy sprzątaniu. Przy tym samym liceum i w innych szkołach działają drużyny sanitarne PCK. Przy Wojewódzkim Zarządzie PCK działa również ponad 80-osobowa grupa społecznych in-



Główny Ośrodek Zdrowia w Lipcu w woj. łomżyńskim obejmuje swym działaniem 15 wsi — w sumie około 6 tysięcy mieszkańców. Trójka lekarzy, położna i trzy pielęgniarki pracują w trzech przychodniach (ogólnej, dziecięcej i stomatologicznej) i poradni dla kobiet ciężarnych. W nowym, zbudowanym kilka lat temu budynku GOZ mieści się jeszcze punkt szczepień, izba porodowa i gabinet zabiegowy. Lekarze z Lipki opiekują się także przedszkolami i dziećmi z rodzinami w swoim terenie.

NA ZDJECIU: Jadwiga Gorzel — lekarz pediatra — ze swymi podopiecznymi z przedszkola. CAF — Kraszewski

ciąg dalszy na str. 2

W sobotę rozwiązanie konfliktu libańskiego?

PARYŻ, LONDYN (PAP) — Agencja Reutersa donosi o nowych starciach zbrojnych w stolicy Libanu. We wtorek wieczorem w pobliżu budynku, gdzie w sobotę ma zebrać się parlament, doszło do potyczki między formacjami zbrojnymi Lewicy Libańskiej a komandosami palestyńskimi z organizacji „As-Sajka”. W Bejrucie panuje jednakże nadzieja, że parlament zbierze się zgodnie z planem, aby uchwalić poprawkę do konstytucji w sprawie dymisji prezydenta Farandżi i dokonać wyboru jego następcy. Sprawę tę uważa się obecnie za kluczową dla położenia kresu wojnie domowej.

Porwanie samolotu na Filipinach

LONDYN (PAP) — Samolot typu „BAC-111” filipińskich linii lotniczych został w środę porwany z 80 pasażerami na pokładzie, w czasie przelotu z południowej części Filipin. Filipińska agencja prasowa podała, że trzech uzbrojonych mężczyzn dostali się do samolotu tuż przed jego startem z miejscowości Cagayan de Oro, a kiedy 2-silnikowy odrzutowiec wylądował na międzynarodowym lotnisku w Manili, przybyli tam przedstawiciele wojska i policji, aby podjąć negocjacje z zamachowcami.

Z doniesień z ostatniej chwili wynika, że zamachowcy domagają się okupu w wysokości 300 tys. dolarów oraz uwolnienia 5 więźniów politycznych. W przypadku niespełnienia tych warunków, grożą zamordowaniem zakładników.

Poszukiwania zatopionego skarbu

NOWY JORK (PAP) — Grupa archeologów morskich i pletwonurków szuka od kilku miesięcy rozwieszającego wraku średniowiecznego okrętu, spoczywającego pod grubą warstwą mułu na dnie morza w rejonie Wysp Bahama. Chodzi tu prawdopodobnie o galion hiszpański „Nuestra Señora de las Maravillas”, który zatonął w r. 1698 z ładunkiem srebra i sztabek. Z zapisków historycznych wiadomo, że na pokładzie wraku zagłowca znajduje się też bezpieczny posąg Matki Boskiej wykonany ze złota.

Przed Kongresem Młodzieży Polskiej

● Dyskusja nad projektem programu ZSMP ● Spotkania z delegatami ● Młodzieżowa „Wiosna Czynów - 76”

Ostatnie tygodnie przed Kongresem Młodzieży Polskiej, który odbędzie się w dniach 28 — 30 kwietnia br., cechuje ogromne ożywienie w środowiskach młodzieży. Trwa dyskusja nad projektem programu Związku Socjalistycznej Młodzieży Polskiej, wspólnej organizacji młodzieży pracującej miast i wsi. Dyskusja nie tylko członkowie Związku Młodzieży Socjalistycznej, Związku Socjalistycznej Młodzieży Wiejskiej i Socjalistycznego Związku Młodzieży Wojskowej, których dorobek stanowi dobrą bazę dla nowej organizacji, ale także harcerzy i studentów.

Dyskusję tę charakteryzuje atmosfera zaangażowania, peł-

ciąg dalszy na str. 2

Rezerwy w zasięgu ręki

W większości białostockich, łomżyńskich i suwalskich zakładów produkcyjnych odbyły się już Konferencje Samorządów Robotniczych, na których omówiono i uchwalono zakładowe programy zagospodarowania rezerw.

Jak wynika z przebiegu obrad, dzięki dokładnym analizom, tegoroczne plany są rzeczywiście planami otwartymi. W wyniku ujawnionych rezerw samorządów robotniczych z reguły podwyż-

szają — bez dodatkowych środków — zadania planowe. Lepsza organizacja i wyższa wydajność pracy, dalszy postęp techniczny, oszczędniejsza gospodarka materiałami i surowcami — wszystko to powinno dać w efekcie zwiększone dostawy wyrobów na zapotrzebowanie rynku i na eksport, jak też na potrzeby różnych dziedzin gospodarki narodowej.

Tak na przykład w Zakładach Przemysłu Ziemiaczane-

wych technologii. Działania te przyniosą w efekcie oszczędności na sumę 450 tys. złotych.

Ważne postanowienia zapadły także na KSR w Zakładzie Stalarki Budowlanej w Sokółce. W wyniku gospodarskich dyskusji po II Plenum KC PZPR, stwierdzono realną możliwość zwiększenia planu produkcji o wartość 23 mln złotych. Już za dwa miesiące zalogą „Stolbudu” przystąpi do produkcji tzw. okien zespolonych typu „Standard”. Do końca roku ma dostarczyć budownictwu mieszkaniowemu 250 tysięcy metrów kwadr.

Konkretnie przedsięwzięcia określa program zatwierdzony przez KSR w Wytwórni Podłaskich Strunobetonowych w Suwałkach. Oprócz uzyskania

ciąg dalszy na str. 2

Większe zadania planowe bez dodatkowych środków

szają — bez dodatkowych środków — zadania planowe. Lepsza organizacja i wyższa wydajność pracy, dalszy postęp techniczny, oszczędniejsza gospodarka materiałami i surowcami — wszystko to powinno dać w efekcie zwiększone dostawy wyrobów na zapotrzebowanie rynku i na eksport, jak też na potrzeby różnych dziedzin gospodarki narodowej.

Tak na przykład w Zakładach Przemysłu Ziemiaczane-

wnościach. Działania te przyniosą w efekcie oszczędności na sumę 450 tys. złotych.

Ważne postanowienia zapadły także na KSR w Zakładzie Stalarki Budowlanej w Sokółce. W wyniku gospodarskich dyskusji po II Plenum KC PZPR, stwierdzono realną możliwość zwiększenia planu produkcji o wartość 23 mln złotych. Już za dwa miesiące zalogą „Stolbudu” przystąpi do produkcji tzw. okien zespolonych typu „Standard”. Do końca roku ma dostarczyć budownictwu mieszkaniowemu 250 tysięcy metrów kwadr.

Konkretnie przedsięwzięcia określa program zatwierdzony przez KSR w Wytwórni Podłaskich Strunobetonowych w Suwałkach. Oprócz uzyskania

ciąg dalszy na str. 2



Wiadomości dnia

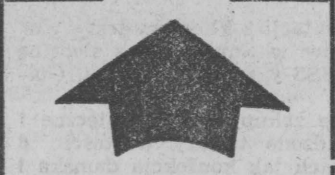
Rozmowy SALT
GENEWA — W środę odbyło się w Genewie kolejne spotkanie delegacji ZSR i USA, uczestniczących w radiociekło-amerykańskich rozmowach w sprawie ograniczenia strategicznych broni ofensywnych (SALT).

Rząd Kambodży podał się do dymisji
HANOI — Premier Kambodży Penn Nouth ogłosił w środę, że jego gabinet podał się do dymisji, aby umożliwić niedawno wybranemu Zgromadzeniu Ludowemu wybranie nowego rządu.

Sadat w Rzymie
Rzym — We wtorek wieczorem prezydent Egiptu Anwar Sadat zakończył rozmowy polityczne z przywódcami Włoch. W środę prezydent Sadat spotkał się z przedstawicielami kół przemysłowych Włoch. Agencje podają, iż w wyniku rozmowy w Rzymie Sadat uzyskał kredyt handlowy w wysokości 40 mln dolarów oraz dostawy zboża w wysokości 50 tys. ton.

Demonstracje na Cyprze
LONDYN — Na Cyprze odbywają się masowe demonstracje na znak protestu przeciwko podpisaniu w tych dniach amerykańsko-tureckiego porozumienia o współpracy wojskowej. Uczestnicy wieloletniej demonstracji w Nikozji uchwalili rezolucję potępiającą to porozumienie, które określił jako „jawną sztafę i spisek przeciwko narodowi cypryjskiemu”.

Powódź w Ekwadorze
MEKSYK — Co najmniej 15 osób zginęło w wyniku powodzi w ekwadorskim mieście Quevedo. Po obfitych deszczach wystąpiła z brzegów rzeka Quevedo, która przepłynęła przez miasto potopione w odległości 200 km od stolicy Ekwadoru — Quito.



CAF — Ukłejewski — telefoto

Z trzech województw

PLENUM WRZZ W ŁOMŻY

Wczoraj odbyło się w ŁOMŻY plenarne posiedzenie Wojewódzkiej Rady Związków Zawodowych. Dokonano oceny przebiegu kampanii sprawozdawczo-wyborczej w instytucjach związkowych i związkach branżowych oraz podsumowano dotychczasowe osiągnięcia zakładów pracy w zainicjowanej przez CRZZ akcji „Człowiek — Praca — Twórczość”.

Większe zakłady, jak ŁZPB „Narew”, Fabryka Mebli, Kombinat Łąkarski „Grady Woniecko” i WSS — Zambrów już opracowały programy działania w tej akcji i realizują poszczególne zadania. ŁZPB „Narew” np. gościły niedawno wystawę fotografii artystycznej „Wenus”, a dziś, 8 km. nastąpi otwarcie wystawy współczesnej grafiki polskiej. W Grądach Wonieckich otwarto przed paroma dniami wystawę prac plastycznych amatorów z Zambrowa. Wspólnie z Towarzystwem Wiedzy Powszechnej WRZZ zorganizuje szereg odczytów na tematy społeczne, pedagogiczne, medyczne. Powołane zostaną kluby dobrej książki i rozszerzony będzie o nowe formy program działania w akcji „Z filmem na ty”. We wrześniu WRZZ zorganizuje przeglądy estradowe. (zp)

KIERMASZ WIOSENNY W SUWAŁKACH

Wczoraj, w hali Miejskiego Ośrodka Sportu i Rekreacji w SUWAŁKACH zainaugurowany został kiermasz wiosenny.

ciąg dalszy na str. 2

Konkurs strzyżenia owiec w Paryżu

H. Banaszuk z Szepietowa tym razem trzeci

Ubiegłoroczny nieoficjalny mistrz Europy w strzyżeniu owiec, rolnik z Szepietowa — Janówka Henryk Banaszuk powrócił niedawno z Paryża, gdzie po raz drugi wziął udział w dorocznym międzynarodowym konkursie strzyżenia (paryski konkurs nosi rangę nieoficjalnych mistrzostw Europy strzyżących owce). Tym razem zajął on trzecie miejsce, dając się wyprzedzić dwóm Francuzom. W konkursie startowali też Anglij, Niemcy z RFN i reprezentanci innych państw rozwijających hodowlę owiec.

Warto dodać, że Henryk Banaszuk został pokonany swoją własną metodą strzyżenia. Obaj Francuzi, zdobywcy I i II miejsca, podczas ubieg-

łorocznego konkursu śledzili uważnie każdy ruch Polaka, a potem poprosili go o instruktaż, którego H. Banaszuk chętnie im udzielił. W tym roku zaś pokazali, że opanowali jego metodę oburęcznego strzyżenia do perfekcji (metoda H. Banaszuka polega na tym, że nie obraca on strzyżonej owcy, lecz przekłada elektryczną maszynkę z prawej ręki do lewej, którą operuje również sprawnie i dzięki temu zyskuje na czasie) i prześcignęli swego nauczyciela.

Rewelacje „Sterna”

Spinola zamierza dokonać przewrotu w Portugalii?

BONN (PAP) — Zachodniolemiecki tygodnik „Stern” zamieścił w swym ostatnim wydaniu wiadomość w której podaje, że były prezydent Portugalii i były generał, Antonio de Spinoła, złożył 7 dni temu poufną wizytę w RFN. Według tygodnika, Spinoła przybył do RFN w celu uzyskania broni i pieniędzy dla przegonionego jakoby zagonowca stanu w Portugalii. Wiadomość zamieszczona w „Sternie” oparta jest na transkrypcji nagranej na magnetofon rozmowy, którą przeprowadził Spinoła z zachodniolemieckim dziennikarzem. Głównym Wallraffem. Przedstawił się on Spinoli jako rzekomy reprezentant pewnej organizacji prawicowej. Rozmowa ta miała się odbyć w Duesseldorfie. Prawnik z Kolonii, niejaki Georg Meinecke, potwierdził te doniesienia w rozmowie z korespondentem Agencji Reutersa, utrzymując, że był obecny na spotkaniu. Z dalszych rewelacji „Sterna” wynika, że „aditanci” Spinoli złożyli zamówienie na około 6 tys. karabinów i pistoletów automatycznych oraz 350 moździerzy. Domagali się również 10 mln marek. Zażądali także odpo-

wiednie ilości amunicji. Rozmowa została nagrana przez dziennikarza, który następnie udostępnił taśmy redakcji „Sterna”. „Aditanci” Spinoli oświadczyli dziennikarzowi, że planowany zamach stanu ma odbyć się w maju lub czerwcu br.

Cała rozmowa była zresztą przeprowadzona mistyfikacją i z informacji „Sterna” wynika, iż Spinola i jego świta nie zorientowali się, że zostali oszukani.



PROGNOZY
DLA WOJEWÓDZTWA:
białostockiego, łomżyńskiego i suwalskiego.
DZIS — zachmurzenie małe, okresami umiarkowane. Temperatura maksymalna 7-8 st. C, minimalna od 0 do -2 st. C. Wiatry słabe, okresami umiarkowane zachodnie i północno-zachodnie. JUTRO — w godzinach popołudniowych przelotowy wzrost zachmurzenia i miejscami przelotne deszcze. Temperatury bez zmian. MIENIEJ: Dłonieży 2 i Janu-rgo. (śka)

Przed Kongresem Młodzieży Polskiej

Ciąg dalszy ze str. 1

na zgodność poglądów, głęboka troska i odpowiedzialność za dalszy rozwój ruchu młodzieżowego. Konieczność utworzenia jednej organizacji młodzieży pracującej jest dla wszystkich sprawą absolutnie jasną, radzi się obecnie nad jak najlepszym programem dla tej organizacji.

W wielu dyskusjach biorą udział delegaci na Kongres Młodzieży Polskiej, którzy spotykają się z kolegami w swoich środowiskach, aby przekazać ich uwagi na najwyższym forum młodzieżowych obrad. Na Białostockim Kongresie — 13 spośród nich reprezentuje młodzież wiejska, 10 — ZMS.

Jutro, 9 bm, w Białymstoku odbędzie się rejonowe spotkanie delegatów na Kongres Młodzieży Polskiej a w o-

jewództw: białostockiego, łomżyńskiego, ostrołęckiego i suwalskiego. Na spotkaniu tym przedstawiony zostanie przede wszystkim dorobek dyskusji nad projektem programu Związku Socjalistycznej Młodzieży Polskiej.

Dyskusji w środowiskach młodzieży towarzyszy konkretna praca. Młodzieżowa „Wiosna Czynów — 76” to wyraz poparcia dla idei utworzenia wspólnej organizacji młodzieży pracującej miast i wsi. „Wiosna Czynów” rozpoczyna się w ubiegłą niedzielę i trwać będzie do 15 czerwca. Każdy dzień przynosi meldunki o dalszych pracach. M. in. ZMS-owcy z Zakładów Przemysłu Wełnianego im. E. Piłata w Wasilkowie wyprodukowali dodatkowo 700 kg przędzy, a członkowie ZSMW z gminy Zabłudów pracowali przy budowie drogi do Pawłow i porządkowali obiekty klubu w Dawidowiczach. (a)

Satysfakcje i troski ludzi w bieli

Ciąg dalszy ze str. 1

struktur młodzieżowych, pomagając swą działalnością w szerzeniu wiadomości o higienie, udzielając pierwszej pomocy.

Kilka tysięcy młodych ludzi uczestniczy w szkoleniach sanitarnych LOK. Ogromne znaczenie w szerzeniu oświaty sanitarnej mają prowadzone przez ZSMW w 47 gminach województwa wiejskie szkoły zdrowia. (zp)

W wszystkich gminach województwa suwalskiego odbywał się wczoraj z okazji święta ludzi w bieli uroczyste spotkania pracowników służby zdrowia z przedstawicielami władz i społeczeństwa. Na uroczystości w Gołdapi pracownicy Zespołu Opieki Zdrowotnej spotkali się z pierwszym sekretarzem KG i nauczycielami ze wszystkich gmin objętych działalnością goldapskiego ZOZ. Obecny był także dyrektor wojewódzkiego Wydziału Zdrowia i Opieki Społecznej — dr Ryszard Racz. Wyróżniali się pracownikom włączonym do Zespołu. Srebrne Krzyże Zasługi otrzymali: lek. med. Leopold Iwanicki, pracownica administracji — Tamara Zielińska i pielęgniarka — Jad-

wiga Iwanowska, a brązowy — lek. med. Alina Marciniak. Wojewódzka uroczystość związana ze świętem pracowników służby zdrowia odbędzie się w Suwałkach we wtorek, 13 bm.

Problemem służby zdrowia w woj. suwalskim poświęca się wiele uwagi. W okresie ostatnich lat dokonano tu sporego postępu w dziedzinie poprawy warunków zdrowotnych społeczeństwa. W ubiegłym roku powstały w województwie dwa nowe ośrodki zdrowia, w Gibach i Szypłach, rozbudowano przychodnię w Oleku, w roku bieżącym odda się do użytku szpital w Węgorzewie, zakład dla nerwowo i psychicznie chorych w Nowej Wsi koło Elku oraz ośrodki zdrowia w Grabowie, Poczerczu, Rutce-Tarbacku, Beninikach, Pisanicy i Sokółkach oraz żłobki w Suwałkach, Augustowie i Elku.

Mimo znacznego postępu sytuacja służby zdrowia w woj. suwalskim jest nadal daleka od stanu zadowalającego. O sytuacji służby zdrowia w woj. suwalskim mówi się i myśli nie tylko z okazji świątecznej. Egzekutywa KW PZPR poświęca jedno z ostatnich posiedzeń analizie tych problemów. Wnioski z tego posiedzenia są wielostronne i będą wcielane stopniowo w życie. (ceg)

Depesza P. Jaroszewicza do J. Callaghana

WARSZAWA (PAP) — Prezes Rady Ministrów Piotr Jaroszewicz wystosował depeszę gratulacyjną do premiera Wielkiej Brytanii i Północnej Irlandii Jamesa Callaghana w związku z objęciem przez niego tego stanowiska.

MOSKWA (PAP) — Leonid Breżniew i Aleksiej Kosygin przesłali Jamesowi Callaghana gratulacje w związku z jego wyborem na premiera Wielkiej Brytanii oraz życzyli mu sukcesów w działalności na tym stanowisku.

Zakończenie rozmów radziecko-szwedzkich

MOSKWA (PAP) — W środę zakończyły się na Krenlu rozmowy między przewodniczącym Rady Ministrów ZSRR, Aleksiejem Kosyginem, ministrem Spraw Zagranicznych ZSRR, Andriejem Gromyką a premierem Szwecji, Olofem Palme.

Na spotkaniu tym podsumowano wymianę poglądów na sprawy międzynarodowe i zagadnienia dotyczące stosunków dwustronnych. Jego uczestnicy wyrazili przekonanie, że prowadzone w Moskwie rozmowy przyczynią się do dalszego rozwoju radziecko-szwedzkiej współpracy w rozwiązywaniu problemów międzynarodowych.

W środę na konferencji prasowej w Moskwie premier Szwecji Olof Palme oświadczył, że podczas tej wizyty i rozmów z premierem Aleksiejem Kosyginem oraz innymi radzieckimi mężami stanu dokonano pożytecznej wymiany poglądów na liczne problemy międzynarodowe, a także dotyczące stosunków dwustronnych. Tego rodzaju spotkania stały się już dobrą tradycją: w ciągu ostatnich 20 lat szefowie rządów ZSRR i Szwecji spotykali się siedmiokrotnie — zaznaczył Olof Palme.

Wydarzenia w Chinach

Teng Siao-ping pozbawiony wszystkich funkcji

PEKIN (PAP) — Jak informuje korespondent PAP, Stanisław Bartczko, w Pekinie podano 7 bm. oficjalnie do wiadomości komunikat głoszący, że na wniosek przewodniczącego Mao Tse-tunga Biuro Polityczne KC KPCh usunęło Teng Siao-pinga ze wszystkich stanowisk partyjnych (wiceprzewodniczącego i członka BP KC KPCh), państwowych (I wicepremiera) i wojskowych (szefa sztabu generalnego armii). Na razie Teng Siao-pingowi pozostawiono warunkowo członkostwo partii. Należy sądzić, że jako pretekst do wyeliminowania Teng Siao-ping z funkcji wykorzystano — jak głosi komunikat — „kontrowersyjny incydent na placu Tien An Men oraz zachowanie się Teng Siao-ping w ostatnim okresie”. Komunikat nie precyzuje przy tym, o jakie zachowanie chodzi. Biuro Polityczne oświadczyło też, że problem Teng Siao-pinga „stał się już sprzecznym z charakterem antagonizującym”.

Na stanowisko I wiceprzewodniczącego KC KPCh i premiera ChRL Biuro Polityczne wyznaczyło dotychczasowego p.o. premiera Hua Kuofenga.

W stolicy ChRL trwały 7 bm. obrady aktywnego KC KPCh z udziałem licznych przedstawicieli prowincji. Nie można wykluczyć, że obecnie obrady III Plenum KC KPCh lub, że zakończyły one obrady.

Jak wiadomo, Teng Siao-ping był przez ostatnie dwa miesiące obiektem ciekawych ataków, prowadzonych w ramach kampanii krytyki przeciwko „wstrawianiu prawicowego odchylenia” i „osobom w partii, kroczącym drogą kapitalistyczną”. Do momentu rozpoczęcia tej kampanii, tj. do chwili mianowania Hua Kuofenga na stanowisko p.o. premiera Chin przed dwoma miesiącami, Teng Siao-ping był uznawany za pewnego kandydata do objęcia urzędu premiera po zmarłym w styczniu Czu En-laju. Podczas kampanii krytyki wspomniano Teng Siao-pingowi jego pragmatyczny stosunek do spraw gospodarki i modernizacji kraju, zgodny z linią premiera Czu En-laju.

Teng Siao-ping został w 1956 r. sekretarzem generalnym KPCh. W 1967 r., podczas rewolucji kulturalnej, poddany był ostrej krytyce.

W sprawie przeprowadzenia w przyszłości zwiększenia produkcji rolnej, a zwłaszcza produkcji pasz własnych, decydować będzie — jak zawsze — praca rolników. Toteż szczególnie ważne znaczenie mieć będzie osobisty, dobry przykład i oddziaływanie członków PZPR i ZSL. Organizacje partyjne i kółka ZSL, instancje partii i stronnictwa powinny inicjować różnorodne działania w celu pełnego wykorzystania wszystkich możliwości dla jak najsprawniejszego przeprowadzenia wiosennych prac polowych i przekroczenia ustalonych zadań oraz zapewnienia polityczne i organizacyjne warunki ich realizacji. (PAP)

Przed XV Zjazdem KPCZ Zmienia się krajobraz gospodarczy Czechosłowacji

PRAGA (PAP) — Korespondent PAP, Czesław Jaworski, pisze:

Podstawowe założenia polityki gospodarczej, ustalone przez XIV Zjazd Komunistycznej Partii Czechosłowacji, zostały zrealizowane i przekroczone. Doprowadziło to do pełniejszego zaspokojenia potrzeb narodu, co przyczyniło się do wzrostu poziomu życia. Stworzone dogodne warunki dalszego rozwoju ekonomicznego kraju. Osiągnięte sukcesy są wynikiem konsekwentnej polityki marksistowsko-leninowskiej, umocnienia kierowniczej roli partii, udoskonalenia systemu planowania i zarządzania, a także pogłębienia braterskiej współpracy ze Związkiem Radzieckim i innymi krajami wspólnoty socjalistycznej.

W minionych 5 latach, charakteryzujących się największymi osiągnięciami w powo-

jennej historii Czechosłowacji, zmienił się zasadniczo krajobraz gospodarczy Republiki. Na inwestycje w gospodarce narodowej wydatkowano w tym czasie ponad 600 mld koron; w Czechach, w Słowacji i na Morawach wyrosło wiele dużych, nowoczesnych zakładów przemysłowych. Oddano do użytku nowe elektrownie o łącznej mocy 2.850 MW w Tuzemicach, Poceradach, Melniku i Vojanach, pierwszą czechosłowacką elektrownię atomową w Jasłowskich Bohunicach. Wybudowano 6 nowych kopalń węgla o łącznym wydobyciu 12 mln ton. Ruszyły potężne stalownie w Kosczycach i Drzini, rafineria w Nerutovicach, rozbudowano poważnie kombinaty chemiczne w Bratysławie, Żaluzi, Kralupach, Humennem.

Pierwszą nitką tranzytowego gazociągu dostarczone już 25 mld m sześć. gaz, równocześnie trwa budowa drugiego gazociągu o większych przekrojach rur.

Do większych budowl hydrotechnicznych, w których powstaniu w znacznej mierze uczestniczyli polscy specjaliści, należy zaliczyć kaskadę na Wagu oraz nowe ujścia wodne w Krušynach Horach dla północnych, przemysłowych rejonów Czech.

Nakreślony przez XIV Zjazd KPCZ plan zbudowania 500 tys. nowych mieszkań został przekroczony o 114 tys. jednostek.

Nakreślony przez XIV Zjazd KPCZ plan zbudowania 500 tys. nowych mieszkań został przekroczony o 114 tys. jednostek.

Rezerwy w zasięgu ręki

Ciąg dalszy ze str. 1

oszczędności na 800 tysięcy złotych w energii elektrycznej, paliwach i materiałach, znaczne efekty dadzą nowe urządzenia. Między innymi założono wytworzenie 100 metrów sześć. elementów prefabrykowanych do elektryfikacji kolei.

Decyzje o zwiększeniu tegorocznych zadań w ramach ujawnionych rezerw podjęły również KSR w ZPW w Suwałkach, Zakładzie Elektronicznej Motoryzacyjnej w Elku i w Zakładzie „Błonie” w Zambrowie.

W oparciu o wnikiwą analizę struktury zatrudnienia, dyscypliny i organizacji pracy, gospodarki materiałowej i wykorzystania środków trwałych, bogaty program efektywnej działalności opracowa-

no w Białostockim Przedsiębiorstwie Przemysłu Drzewnego. I tak, zmniejszenie wskaźnika zużycia drewna iglastego do 1,49 m sześć. na 1 metr sześć. tarcicy, pozwoli jeszcze w tym roku uzyskać ponadplanowo 2.400 metrów sześć. tarcicy, a w roku 1980 — 6 tysięcy metrów. Z kolei szybsze uruchomienie tartaku w Czarnej Białostockiej pozwoli wyprodukować dodatkowo w roku bieżącym 3.200 metrów sześć. tarcicy.

Ponadto postanowiono zwiększyć produkcję elementów do budynków inwentarskich z 40 do 80 kompletów, uruchomić produkcję opakowań z drewna luszczanego do 4 tysięcy metrów sześć. w końcu pocięto, zwiększyć zdolności suszarni tarcicy w suszarkach do 110 tys. metrów sześć. w 1980 roku. (rk)

SPORT

Na berlińskich mistrzostwach Europy

Piękny dublet polskich sztangistów

We wtorek późnym wieczorem w berlińskiej Werneseleibenhalle rozbrzmiały dźwięki Mazurka Dąbrowskiego. Stało się tak dzięki bardzo udanemu występowi reprezentacji Polski w czwartym dniu mistrzostw Europy w podnoszeniu ciężarów. W wadze lekkiej już tradycyjnie najsiłniejszej u naszych ciężarowców kategorii, złoty medal zdobył Zbigniew Kaczmarek rezultatem 305 kg w dwuboju, a Jan Łostowski wywalczył srebrny medal — 302,5 kg. Plonem startu obu Polaków były ponadto dwa rekordy świata w rwanie. W boju tym złoty medal zdobył Kaczmarek wynikiem 130 kg (w trzecim podejściu Polak spał ciężar równy rekordowi Polski — 137,5 kg), a Łostowski wywalczył brązowy medal ustępując jedynie waga ciała Bułgarowi

Todorowowi — obaj uzyskali po 132,5 kg, obaj również poprawili o 2,5 kg rekordy życiowe.

Polacy przysporzyli następnie sporo emocji sympykom ciężarów. Najpierw Łostowski zgolił próbę podicia rekordu świata w rwanie, podchodząc do sznaga i wadze 139 kg. Polak pięknie zakończył ten podjęty podział oklaskiwania udany występ Polaka, który w boju tym poprawił rekord życiowy aż o 9 kg. Tu po raz kolejny próbę podicia rekordu świata zgolił drugi Polak Kaczmarek. Tym razem sznaga miała ciężar 139,5 kg. Próba powiodła się. Wzrost Polaka nagrodziła burza oklasków.

Wyniki dwuboju: 1. Zbigniew Kaczmarek (Polska) — 305 kg (135 plus 170), 2. Jan Łostowski (Polska) — 302,5 kg (132,5 plus 170), 3. Sergiej Rewner (ZSRR) — 297 kg (125 plus 172), 4. Werner Schraut (RFN) — 295,0 kg (131 plus 164), 5. Dusan Drška (CSRS) — 292,4 kg (125,0 plus 167,0), 6. Ulfrik Gustafsson (Szwecja) — 288 kg (120 plus 168).

W KRAJU I NA ŚWECIE

DZIŚ POZATEK MISTRZOSTW ŚWIATA W HOKIEJU NA LODZIE

W katowickiej hal widowiskowo-sportowej przez cały dzień trenowały wszystkie zespoły. Władziwie nie były to już trenunki, ale meczowa gra. W związku z tym, że w tym momencie, a raczej lekkie rozgrzewki, bowiem w ewentualnie już wszystkie zespoły wystąpią do mistrzostw świata, podjęto decyzję o rozpoczęciu przed południem — mimo chłodu i wietrznej pogody wychodzić na chodnikowego Parku Kultury i Wypoczynku.

W czwartek, w pierwszym dniu mistrzostw zaprezentują się katowickiej publiczności wszyscy uczestnicy turnieju. O godzinie 14.00 na lodowisku maieł będzie odbywał się mecz Polska — Szwecja, o godzinie 16.00 w dużej hali spotkają się CSRS i NRD, o godzinie 18.00 na malej hali USA i Finlandia, natomiast o godzinie 20.30 walcząc będzie Polska z ZSRR.

POGRZEB FELIKSA STAMMA W środę, 7 kwietnia w warszawskim Cmentarzu Komunalnym na Powązkach odbył się pogrzeb Feliksa Stamma. Wyżali trenera i wychowawcę, zęgnali najbliżsi, przedstawiciele władz polskiego sportu, trenerzy i zawodnicy działające w symfonicznej orkiestrze. Wzrost Polaka nagrodziła burza oklasków.

Wśród tych, którzy przybyli na Powązki, był towarzyszy Feliksowi Stammowi w ostatniej jego drodze Feliks Stamma. Wyżali trenera i wychowawcę, zęgnali najbliżsi, przedstawiciele władz polskiego sportu, trenerzy i zawodnicy działające w symfonicznej orkiestrze. Wzrost Polaka nagrodziła burza oklasków.

PIEKARSKI PUCHAR POLSKI

Półfinał pucharu Polski: Stecziowiec Gdańsk — Śląsk Wrocław 1:2 (0:2). Bramki dla Śląska: w 10 min. Janusz Szybis, w 12 min. Jan Zych. Dla Stecziowców: w 84 min. Zbigniew Strzelecki. Widzów ok. 20 tys.

Wbrew oczekiwaniom w Gdańsku nie doszło do niespodzianki i zwycięstwo odniósł 1-ligowy Śląsk, który był lepszym zespołem. W 1/2 finału pucharu Polski GKS Jastrzębie — Stal Mielec 2:1 (0:1).

Europejski samolot zastąpi Starfigtera

BONN (PAP) — Jak podano oficjalnie do wiadomości, w środę rząd RFN powziął decyzję o seryjnej produkcji zachodnio-niemiecko-brytyjsko-włoskiego samolotu wojkowego „MRCA”, który ma zastąpić w RFN i we Włoszech amerykańskie „Starfigtery”. Rzecznik rządu, Gruenewald poinformował, że program produkcji budowy ponad 800 samolotów i że jest to program najszerszy i najbardziej kosztowny w historii niemieckiej polityki w dziedzinie państwa zachodnio-europejskiego.

Uratował tonącego chłopca

Ocieplenie i stały wzrost temperatury w ostatnich dniach spowodowały, iż na jeziorach zaczęły topnieć lody. Mirosław Rakowski, uczeń 3 klasy szkoły podstawowej w Przerósł, postanowił skrócić drogę do domu przechodząc przez Jezioro Kościelne. W odległości około 60 m od brzegu łódź zalał się i chłopiec zaczął tonąć. Na ratunek pośpieszył, znajdujący się w pobliżu, Jan Karpowicz, mieszkaniec Przerósł. Ciężka warstwa lodu nie wytrzymała ciężaru ciężaru. Jan Karpowicz, wychowany od lat nad jeziorem, nie stracił zimnej krwi i nie poddał się panice. Uratował zarówno tonącego dziecko jak i siebie. (agaw)

15 tys. ludzi ginie rocznie w wyniku trzęsień ziemi

NOWY JORK (PAP) — Obliczono, że na kul ziemskiej każdego roku następuje około 300 tys. małych i silnych trzęsień ziemi. W silniejszych sejsmicznie rejonach żyje obecnie ponad 400 mln ludzi. 1/3 część mieszkańców naszej planety. Statystyki wykazują, że w wyniku trzęsień ziemi ginie rocznie na świecie 15 tys. ludzi.

Nowa fala terroru w Irlandii Północnej

LONDYN (PAP) — Nowa fala terroru objęła Irlandię Północną, gdzie w ciągu ostatnich dwóch dni w wyniku terrorystycznych zamachów bombowych zginęły dwie osoby, a dziesiątki odniosły rany. Eksplozje spowodowały znaczne straty materialne w Belfastie i w hrabstwie Armagh, gdzie fala terroru przybrała największy zasięg. U podstaw tego konfliktu leżą nie rozwiązane problemy społeczno-gospodarcze Irlandii Północnej i dyskryminacja katolickiej mniejszości. Prawicowe partie protestanckie niedawno ponownie odrzuciły

Igrzyska rekreacyjno-sportowe pracowników resortu rolnictwa

Wśród wielu przedsięwzięć, podjętych w ramach umocnienia sportu, cenną rolę zagrały w Białymstoku, z inicjatywy Wydziału Rolnictwa i Gospodarki Żywnościowej, w resortu rolnictwa i Gospodarki Żywnościowej. Jest to realizacja zadań ideowo-wychowawczych i rekreacyjnych, wyrażających się uchwały VII Zjazdu PZPR.

Wczoraj odbyło się powołanie komitetu organizacyjnego igrzysk. Udział w nim wzięli, którzy przewodniczą: kierownik Wydziału Rolnictwa i Gospodarki Żywnościowej, Mikołaj Hapanik, wiceprezident ZSMW i LZS, Gen. Władysław Władysławski.

Wobec oczekiwaniom w Gdańsku nie doszło do niespodzianki i zwycięstwo odniósł 1-ligowy Śląsk, który był lepszym zespołem. W 1/2 finału pucharu Polski GKS Jastrzębie — Stal Mielec 2:1 (0:1).

PRZEPLATANEC

PIŁKA RĘCZNA Zakończyły się rozgrywki II ligi piłki ręcznej kobiet. Oto koniec tabeli grup, w której występowały SZS AZS Białystok: 1. SZS AZS W-wa 42:15 489:330 2. Piotrcovia 33:23 375:346 3. Victoria Toruń 30:28 361:344 4. Sparta Gniezno 28:28 287:333 5. Przemysław Poznań 27:28 343:337 6. Start Łódź 25:31 296:327 7. Warta Gorzów 19:37 319:367 8. SZS AZS B-stok 19:37 352:395 Do I ligi awansowały szczepionki SZS AZS Warszawa, a do klasy międzywojewódzkiej zdegradowane zostały zespoły SZS AZS Białystok i Warta Gorzów.

W kolejnym meczu ligi międzywojewódzkiej, rozegranym w Gdańsku, pięcioraz Mazurka Ek uległ tamtejszemu Gdyni 8:12. W ramach meczu pojedynczy i szlaczny wygrali: Stanisławski w kugolce. Grę w piórkowki, Złynski w lekkoatletyce i w szachach. W piórkowki, Złynski w lekkoatletyce i w szachach. W piórkowki, Złynski w lekkoatletyce i w szachach.

MAŁY LOTEK

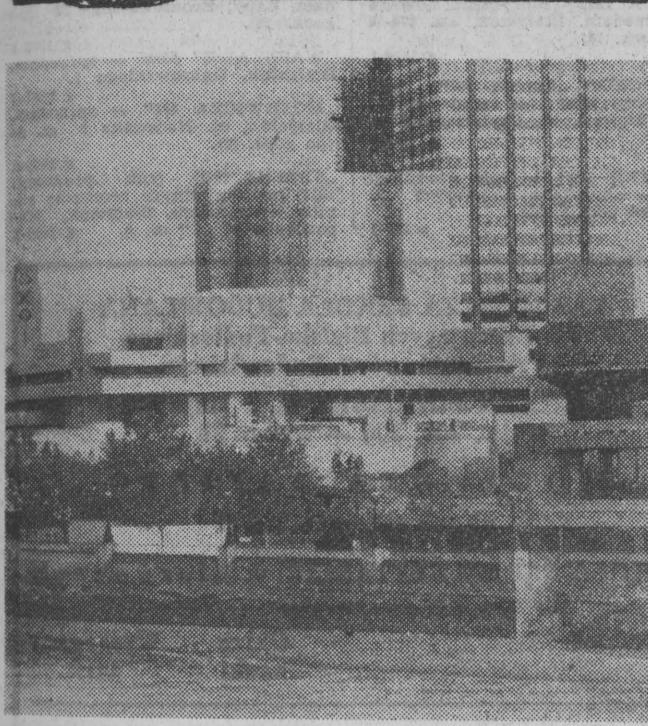
I losowanie 5 — 10 — 14 — 26 — 31 Końcówka banderoli 980509

II losowanie 3 — 8 — 17 — 27 — 29 Końcówka banderoli 306160

W niedzielę, 11 bm, o godz. 19 odbędzie się w Białymstoku mecz finałowy rozgrywek II wojewódzkiej spartakiady zakładów pracy w tenisie stołowym i szachach. Turniej tenisa stołowego rozegrany zostanie w hali przy ul. Jurjewickiej, a szachowy — w budynku WRZZ. Godzinę przed rozpoczęciem meczu odbędzie się na miejscu losowanie turbin.

Namiastem finał wojewódzki w wyżej wymienionych dyscyplinach rozegrany zostanie 28 kwietnia. Zgłoszenia do niego przyjmować będzie WRZZ do 20 kwietnia. (ko)

Z zagranicy



W ubiegłym miesiącu jeden z najświetniejszych londyńskich teatrów, National Theatre (dawny Old Vic), przeniósł się do nowej siedziby na południowym brzegu Tamizy. W nowoczesnym, przestronnym gmachu zbudowanym według projektu Danysa Lasduna, znajdują się trzy sceny, 7 barów, restauracja i liczne tarasy widokowe. Inspiratorem budowy był słynny aktor, reżyser i dyrektor teatru w latach 1963—1973 — sir Lawrence Olivier.

CAF - Camera

Sprawa polska

Między Renem a Elbą o „sprawie polskiej”, jak się tu w skrócie określa ostatnie wydarzenia wokół stosunków PRL—RFN, nadal głośno. Zwolennicy partii koalicyjnych rozważają jakimi konkretnymi treściami należałoby wypełnić otwarty obecnie okres stosunków w Warszawie.

Wśród opozycji dalsze oznaki zamieszania. Ale fakt, że wymiana dokumentów ratyfikacyjnych stanowi zakończenie jednego i początek drugiego etapu, uznawane jest przez wszystkie partie. Nawet tak zdeklarowany przeciwnik polityki wschodniej rządu SPD/FDP, jak deputowany Wiendelen, konstatuje, że jednolitość ratyfikacji porozumień stworzyła szansę dla rozwoju stosunków.

CSU próbowała spowodować opóźnienie wymiany dokumentów ratyfikacyjnych ale też w końcu zamilkła, przynajmniej na razie. I to tak głęboko, że dotychczas nie zaprezentowała swojego stanowiska w tej sprawie. Pewne Złaki wskazują na pewne różnice w jej szeregach. Kierownictwo CSU odysa co docieklawszych dziennikarzy do deputowanych CSU w bońskim Bundestagu. Ci zaś z kolei odbijają piłeczkę z powrotem do Monachium.

Wśród poważnych reprezentantów tutejszej opinii dominuje przekonanie, które wyraził komentator „Neue Ruhr Zeitung”. Powołuje go sobie zacytować: „Wejście w życie porozumień powinno ostatecznie zakończyć spór opozycji z rządem w tej sprawie. Otwarta została droga do nowego początku między Niemcami i Polakami, do pogłębienia współpracy i rozbudowy kontaktów. Porozumienia są częścią trudnej pracy wyjaśniania, która dotknęła Polaków i Niemców. Wniosek jest taki: nie zapominać, lecz wyciągać z tego nauki. Nie należy się oszukiwać. W przyszłości

Rozmaitości gospodarcze

KANAŁ PANAMSKI — „złote jabłko” amerykańskiej gospodarki — przeżywa ostatecznie ciężki kryzys finansowy. Mimo podniesienia w ub. roku o 20 procent opłat za korzystanie z Kanału — bilans wpływów i wydatków okazał się na koniec roku wybitnie niekorzystny: saldo wykazało stratę w wysokości ponad 8 mln dolarów. Zarząd Kanału liczy się z możliwością powiększenia się w 1976 roku tego deficytu do sumy 12 mln dolarów. Rozważana jest w związku z tym propozycja dalszego podniesienia opłat tranzytowych za korzystanie z tej drogi.

CZECHOSŁOWACKI PRZEMYSŁ ELEKTROENERGETYCZNY zamierza w pięcioletni plan 1976—1980 zwiększyć swą produkcję o 74 proc. w porównaniu z poprzednią pięcioletnią. Oznacza to będzie przyspieszenie tempa wzrostu wytwórczości tej gałęzi przemysłu. Szczególnie duży wzrost nastąpi w produkcji m. in. elektronicznych maszyn cyfrowych trzeciej generacji oraz urządzeń do współpracy z komputerami, sprzętu elektronicznego dla obrzeży górnictwa i energetyki, urządzeń do sterowania pracą obrabiarek oraz elektroniki na domowy użytek.

OKOŁO 500 TYSIĘCY DZIEWCZĄT ukończy w latach 1976—1980 szkoły zawodowe różnego typu w Niemieckiej Republice Demokratycznej, zasilając przemysł i całą gospodarkę krajową w wykwalifikowaną kadrę pracowniczą. Będzie to o 50 tysięcy więcej niż w pięcioletniach 1971—1975. Młodzież żeńska w NRD masowo opanowała zawody w takich dziedzinach, jak mechanika precyzyjna, elektronika, elektronika

W województwie białostockim przedsiębiorstwa budownictwa rolniczego mają w tym roku do „przerobu” około 200 mln zł. Wartość zadań zaplanowanych dla przedsiębiorstw województwa suwalskiego sięga 700 mln zł. W województwie łomżyńskim budować się będzie za niewiele ponad... 60 mln zł.

Wielkość nakładów na budownictwo rolnicze w tych trzech województwach nie wynika bynajmniej z „krzywdzącego” — jakby się wydawało — przydziału środków lub braku inwestycyjnego zapotrzebowania, ale z realnej oceny zdolności produkcyjnych przedsiębiorstw podległych Zjednoczeniu Budownictwa Rolniczego. Mimo prawie 10-letnich doświadczeń, tyle bowiem liczy sobie ta organizacja budownictwa, potencjał produkcyjny przedsiębiorstw wciąż jeszcze jest bardzo mały i mieści się w granicach 38—130 mln zł. Dolną wyznacza PBRol. w Białym Podlaskim, natomiast górną PBRol. w Suwałkach, które w Zjednoczeniu jest potentatem. Oczywiście, co rok wszystkie przedsiębiorstwa odnotowują pewną dynamikę wzrostu swego potencjału — znamienny jest tu przykład PBRol. w Giżycku, które w ostatnich dwóch latach zbudowały za 50 mln zł więcej — niemniej o 100-milionowa rozpiętość istnieje nadal i wskazuje, gdzie przede wszystkim należy sięgnąć po rezerwy.

Nie bez znaczenia dla planowej realizacji inwestycji rolnych jest także rozmieszczenie przedsiębiorstw w terytorium. Najskromniej prezentuje się tu województwo łomżyńskie, w którym praktycznie rzecz biorąc działa jedno przedsiębiorstwo — PBRol. w Grajewie. Województwo suwalskie ma razem ze specjalistycznymi aż osiem, zaś białostockie... trzy. W tym układzie wartość inwestycyjnych zadań łomżyńskiego rolnictwa nie wymaga komentarza. Tylko, że na tym stwierdzeniu nie można poprzestać, bo — jak powiadają budowlani — nie tylko w rozmieszczeniu przedsiębiorstw kryją się rezerwy. Dowodzą na to dostarczone samo grajewskie PBRol., które

warunki socjalno - bytowe (głównie mieszkania). W rezultacie takich poczynań młodzi inżynierowie i technicy przestali pytać, co to jest budownictwo rolnicze; natomiast zainteresowali się technologią, postępem technicznym, organizacją wykonawstwa i metodami pracy na placach budów, z natury rzeczy raczej odległych od większych aglomeracji.

Okazało się też, że gdzie przedsiębiorstwa rolnicze mają więcej tej kadry, znacznie lepiej układa się współpraca z przedsiębiorstwami budownic-

Zielone światło dla budownictwa rolniczego

rowanie przedsiębiorstwem powierzone nowym ludziom, których po prostu stać na więcej. Na więcej także w sensie perspektywicznego widzenia zadań.

Kiedy w Zjednoczeniu, a także w poszczególnych przedsiębiorstwach układa się programy rozwoju oparte na wykorzystaniu rezerw tkwiących w zespołach pracowniczych, na czoło problemów wysuwają się zawsze sprawy kadrowe. Po prostu dlatego, że sprawy te — także i dziś jeszcze nie rozwiązane do końca — limitowały działania techniczno-organizacyjne. W roku 1974 fluktuacja załóg sięgała prawie 70 proc. W ubiegłym roku spadła poniżej 50 proc., pozostawiając nadzieję na dalszy spadek. aż do stabilizacji.

To pozytywne zjawisko dało się odczuć przede wszystkim w grupie pracowników inżyniersko - technicznych, którym stworzono po pierwsze — perspektywy zawodowego wywyższenia (wdrażając m.in. coraz to nowsze technologie wykonawstwa), po drugie —

przechwytywania. Nie ma tam chociaż jest jeszcze „wymiana”, która sprowadza się do swobodnego wyboru takiego miejsca pracy, na którym ludzie czują się najlepiej. Wymownym tego przykładem jest Elk, gdzie i przedsiębiorstwa budownictwa rolnego i przedsiębiorstwa budownictwa ogólnego mają wystarczającą i wcale nie konkurencyjną wobec siebie obsadę kadrową. Natomiast krainowo odmienne sytuacja istnieje w Białym Podlaskim, w którym obaj partnerzy inwestycyjnego frontu mają kłopoty kadrowe, nie bardzo wiedząc, jak się z nimi uporać.

Tendencje do szybkiej stabilizacji załóg mają swoje źródło również w szeroko zakrojonej i konsekwentnie prowadzonej polityce kształcenia kandydatów na pracowników. Oczywiście, kandydaci, to przede wszystkim młodzi, której obecność w firmie i „pracę na swoim”; natomiast żywe ambicje zdo-

lowej oferty na własne potrzeby i przy okazji wyeliminowanie kosztownych dowozów z odległości 100—400 km, ale także o odciążeniu poligonów przyzakładowych, które nie są w stanie — albo czynią to z konieczności olbrzymim nakładem sił — wykonywać większe elementy konstrukcyjne. Zresztą niemal wszystkie poligony są niedoźbrojone. Czy nadal w nie inwestować, czy też wykorzystać nakłady na budowę zakładów z prawdziwego zdarzenia? Wydaje się — i tak właśnie stawiają sprawę budowlani — że wybór metody zwiększenia potencjału produkcyjnego jest jednoznaczny. Częściowo jeszcze w tym roku, a potem w latach następnych należy więc spodziewać się bardziej dynamicznego wzrostu budowlanych możliwości przedsiębiorstw, szczególnie tych, w sąsiedztwie których realizuje się inwestycje własne. Niektóre, jak na przykład wytwórnia wielkich płyt OWT w Olecku, służące będą ponadto do zróżnicowania materiałowych zestawów stosowanych w budownictwie rolniczym na zasadzie ich wam płytę, w nam wielki blok.

W tym roku nakłady na inwestycje własne są czterokrotnie wyższe, co oznacza, że w rezerwie rolnictwa, któremu podlega Zjednoczenie, dostrzeżono w porę luk w wyposażeniu technicznym przedsiębiorstw i że jest to jedyna metoda na zwiększenie potencjału produkcyjnego. Metoda kosztowna, ale w warunkach zjednoczenia niezwykle skuteczna. Świadcza o tym tzw. tytuły inwestycyjne, z których bez trudności można odczytać, czego budowlani rolnictwa dotychczas najbardziej brakowało.

Nakłady te przeznaczono w pierwszej kolejności na budowę wytwórni płyt OWT w Olecku, zakładów prefabrykacji betonów w Goldapi i Siemiatyczach, poligonu w Giżycku oraz zaplecza przedsiębiorstwa transportowego w Białymstoku. Wszystkie te ośrodki są już w trakcie realizacji i chociaż pochłaniają znaczny potencjał wykonawczy — muszą być zbudowane w zaplanowanych terminach. Chodzi bowiem nie tylko o zwiększenie materia-

Oczywiście, żadne z tych przedsięwzięć Zjednoczenia obliczonych na wykorzystanie rezerw nie przesłania faktu, że obok inwestycyjnych programów rozwojowych powinny być także programy ujawniające rezerwy znacznie prostsze, nie wymagające aż milionowych nakładów. Rezerwy te — powiadają budowlani — są jeszcze w całym schemacie organizacyjnym Zjednoczeniu i kryją się w stylu pracy. Coraz częściej i skutecznie sięgają się po nie przy okazji rocznych narad roboczych w przedsiębiorstwach i na placach budów. Czy sięgają się skutecznie? — mówią wyniki uzyskane przez załogi w I kwartale bieżącego roku. Budowlani rolnictwa zbudowali za ponad 220 mln zł, realizując tym samym ponad 23 proc. zadań rocznych. Jest to jak dotąd rezultat bez precedensu.

W. MŁYŃCZYK

Kolorowo w Ignatkach

Jednym z głównych dostawców warzyw i owoców na białostocki rynek jest Państwowe Gospodarstwo Rolne w Ignatkach. Znaczący jest udział tego gospodarstwa w produkcji nowalijek.

natki dostarczą rocznie białostoczanom 50 ton pomidorów wiosennych, 25 ton pomidorów jesiennych, 30 ton ogórków, 7 ton sałaty i innych nowalijek oraz około 1 mln kwiatów — głównie róż, gerber, goździków, frezji i chryzantem.

Tekst i fot.: Roman Sienko



Około 1 mln kwiatów wyprodukują rocznie Ignatki. NA ZDJĘCIU: Eugenia Dąbrowska przy pielęgnacji gerber.



Anna Wojcicka przy rozsądzie pomidorów.

W trosce o młode pokolenie Kwiecień Miesiącem Kultury Zdrowotnej

Ministerstwo Oświaty i Wychowania w porozumieniu z Ministerstwem Zdrowia i Opieki Społecznej, Kwaterą Główną ZHP i Zarządem Głównym PCK ogłosiło kwiecień Miesiącem Kultury Zdrowotnej. Ma to być akcja o charakterze permanentnym w dwójakim sensie, gdyż odtąd kwiecień co roku będzie poświęcony tej problematyce, zaś działalność zapoczątkowana w tym miesiącu ma być kontynuowana przez cały rok. W tym roku MKZ zaczął się 7 kwietnia, tj. w Dniu Pracownika Służby Zdrowia i trwać będzie do 13 maja.

W województwach białostockim, łomżyńskim i suwalskim władze oświatowe — przy współudziale pozostałych organizatorów — opracowały szczegółowe plany działań. W szkołach powołano komitety organizacyjne, które będą kiero-

wać przygotowaniem i przebiegiem obchodów MKZ. Duży nacisk położono na aktywne udział młodzieży w przygotowaniu i wygłoszeniu pogadank, opracowywaniu odpowiednich kursów, jak również w popularyzacji hasła propagującego higienę, sport, kulturę życia w domu i szkole, racjonalne odżywianie itp.

Planują spotkania z pracownikami służby zdrowia i przedstawicielami administracji terenowej — którzy omówią z młodzieżą przedsięwzięcia zmierzające do poprawy warunków życia i otoczenia — z funkcjonariuszami MO, którzy swoje spotkania poświęcą zagadnieniom bezpieczeństwa na jezdnii. Przewidziano także spotkania z przedstawicielami organizacji zajmujących się profilaktyką zdrowotną, m.in. z działaczami Społecznego Komitetu Zwalczenia Palenia Tytoniu i Społecznego Komitetu Przeciwdziałania alkoholowego.

W trakcie trwania MKZ zostaną dokonane przeglądy sanitarno-higieniczne wszystkich placówek oświatowych oraz ich otoczenia, a dostrzeżone braki zostaną szybko usunięte. Projekcje są także urządzenie wycieczek do placówek służby zdrowia, zakładów opiekuńczych, domów rencisty, projekcje filmów o odpowiedzialnej tematyce, kompletowanie bibliotek, włączanie problematyki zdrowotnej do pracy kół zainteresowań, a także bezpośrednio do zajęć dydaktycznych. Na zakończenie MKZ odbędzie się m.in. festyn zdrowia połączone z pokazami i udziałem pierwszeństwa pomocy, kiermaszami wydawnictw medycznych oraz o tematyce oświatowo-zdrowotnej, stoiskami i artykułami higieniczno-kosmetycznymi, pokazami racjonalnego żywienia, gier sportowych i sprzętu sportowoturystycznego.

Ten niepełny przegląd poczynań, jakie zamierza się podjąć we wszystkich placówkach oświatowych od przedszkoli po technika i licea, daje przybliżone pojęcie o zasięgu akcji jak również o intencjach jej inicjatorów. Reszta zależy już od realizatorów. Jeśli nawet w tym roku jeszcze nie wszystko wypadnie „na medal”, nie będzie powodu do zmartwienia. Początki są zawsze trudne. Tak było przecież także z Dniami Oświaty, Książki i Prasy, które od wielu lat przeobrażają się w trwałe całe miesiące święta kultury. Miejmy nadzieję, że podobny charakter będą miały z czasem kwietniowe obchody Miesiąca Kultury Zdrowotnej. (er)

Porządkowanie Suwalskiej Turystyki

Ostatnio podpisano porozumienie terenowo - branżowe w zakresie turystyki w woj. suwalskim. Do porozumienia przystąpiły wszystkie główne instytucje działające na rzecz turystyki. Jednostką wiodącą czyniło Nowojęzickie Przedsiębiorstwo Turystyczne. Porozumienie pozwoli na koordynowanie wszystkich poczynań turystycznych.

Nowy Oddział WPT w Augustowie

W Augustowie utworzono ostatnio oddział WPT. Jego głównymi zadaniami będzie prowadzenie gospodarki i recepcji we wszystkich kwaterek prywatnych na terenie miasta oraz administrowanie ośrodkami na „Gołej Zośce”. Pomimo, że Oddział istnieje od kilku zaledwie dni, będzie w pełni przygotowany do sezonu, który rozpoczyna się 1 maja.

W „Hańczy” Poprawa Kuchni

Dania serwowane przez restaurację „Hańcza” w Suwałkach nie cieszyły się u budowlanów. Pod adresem kuchni padało zawsze wiele słów krytycznych. Sytuacja powinna ulec zmianie i to już niedługo. Kierownictwo nowo powstałego Oddziału WPT oraz dyrekcja przedsiębiorstwa dokonały szeregu zmian kadrowych. Zatrudniono specjalistów. W ramach współpracy wewnątrz przedsiębiorstwa z pomocą przyszedł hotel „Wodnik” w Giżycku. Jego kucharze udzieliły instruktaży oraz przekazali receptury podanych w „Wodniku” dań.

15 MAJA POZCZĄTEK SEZONU W WOJ. BIAŁOSTOCKIM

Na 15 maja br. ogłoszono termin gotowości do sezonu turystycznego w woj. białostockim. Odnowiono już pokoje w „Cristalu”, przygotowania do sezonu są także zaawansowane w ośrodku WPUT w Wólce nad Bugiem. Będzie on poważnie rozbudowany. W ośrodku od 15 maja mają być organizowane dwutygodniowe turnusy. Ponadto ośrodek służyć będzie potrzebom wypoczynku sobotnio-niedzielnego. Powstanie także pole namiotowe i będą organizowane także spływy kajakowe z Mielnika do Drohiczyzna (nocleg w Wólce).

WSPÓŁPRACA WPUT Z ZAKŁADAMI PRACY

Wojewódzkie Przedsiębiorstwo Usług Turystycznych w Białymstoku zorganizowało w styczniu br. spotkanie z pracownikami odpowiedzialnymi za wypoczynek w zakładach pracy. Obecni byli przedstawiciele 30 największych zakładów Białegoostku. Celem było przedstawienie oferty dotyczącej organizacji turystyki i wypoczynku. Oferta ta spotkała się z żywym zainteresowaniem zakładów, z których większość przedstawiła swoje życzenia pod adresem WPUT.

ROŚNĄ KADRY PRZEWODNIKÓW

Z inicjatywą Muzeum Ogrzewania w Białymstoku i przy współpracy WDK, PTT-K i WPUT zorganizowano kurs wiedzy o regionie. Zakończył się on w czerwcu. Uczestniczy w kursie 80 osób. Uczestnicy zdobyli uprawniające przewodnickie III stopnia. Podobny kurs zorganizowano w pomaturalnym studium turystyki i hotelarstwa dla gości słuchaczy i absolwentów.

Kolekcja nagród w olimpiadach

Rozspisał się worek z nagrodami. Na ogólnopolskich, dorocznym olimpiadach przedmiotowych uczniowie szkół z naszego regionu święcą prawdziwe triumfy. O dotychczasowych laureatach już informowaliśmy, teraz kolejnie miłe wiadomości.

W finale II Olimpiady Historycznej, który odbył się w Wiśle, drugie miejsce zdobył Ryszard Kulesza, uczeń Liceum Ogólnokształcącego w Wysokim Mazowieckim, a trzecie — Adam Kasperowicz, uczeń Liceum Ogólnokształcącego w Giżycku. W olimpiadzie startowało blisko 6 tys. dziewcząt i chłopców ze starszych klas liceów i techników. W zmaganiach finałowych zmierzono się 65 najlepszych uczniów.

W koszałkowskim finale IX Ogólnopolskiej Olimpiady Pleśniarstwa spotkali się najlepsi spośród 7 tys. uczniów szkół medycznych w całym kraju. Trudny egzamin wymagał, oprócz wykazania się wiedzą teoretyczną, również wysokiej sprawności praktycznej. Drugie miejsce wywalczyła Alicja Popławska — uczennica Liceum Medycznego w Białymstoku.

Laureatom i ich wychowawcom serdecznie gratulujemy. (p)

Łomżyńskie turnieje poetyckie

Z różnych stron kraju napływają prace na „Turniej Poetów Ludowych” i „Turniej Szkół Poetyckich”. Przynajmniej, że tematyka utworów jest dowolna. Trzy zestawy wierszy po cztery utwory, w zamkniętej kopercie, należy nadsyłać na adres: Rady Wojewódzkiej PZMP, 18-400 Łomża, ul. Sadowa 12. Prace winny być opatrzone godłem. Takim samym godłem należy opatrzyć i załączony do przesyłki kopertę zawierającą imię, nazwisko i adres autora.

W związku z dużym zainteresowaniem turniejami, termin nadsyłania prac zostaje przesunięty do 15 maja. Wreclenie nagród nastąpi na początku czerwca, w dniach Święta „Gazety Współczesnej”. (zp)



OGŁASZA ZAPISY UCZNIÓW bez wstępnych egzaminów do klas pierwszych na rok szkolny 1976-77

ŚLUSARZ OGÓLNY

w wieku do 16 lat. Nauka trwać będzie 2 lata. Kandydaci winni złożyć następujące dokumenty: podanie, kwestionariusz osobowy, świadectwo ukończenia szkoły podstawowej, dwie fotografie, dowód osobisty rodziców...

Uczniowie są przyjmowani z miasta Białystok. Szkolenie obejmuje zakres nauczania - 3 dni w tygodniu nauka zawodu w Spółdzielni oraz 3 dni teorii w Zasadniczej Szkole Zawodowej w Białymstoku. Termin składania podań upływa z dniem 30 czerwca 1976 roku.

DYREKCJA REJONOWA KOLEI PAŃSTWOWYCH w BIAŁYMSTOKU

ogłasza nabór kandydatów do klas pierwszych na rok szkolny 1976/77 w następujących specjalnościach: OPERATOR RUCHOWO-PRZEWOZOWY KOLEI, MECHANIK URZĄDZEŃ KOLEJOWYCH

Nauka teoretyczna odbywa się w Zasadniczej Szkole Zawodowej Wydział Doksztalczący w Białymstoku - Starosielcach, ul. Szkolna 26. Podanie o przyjęcie do Szkoły z zaznaczeniem specjalności należy skierować do Działu Służby Pracowniczej w Białymstoku, ul. Kolejowa 7.

OKRĘGOWA ZARZĄD LASÓW PAŃSTWOWYCH w BIAŁYMSTOKU

ogłasza I PRZETARG NIEOGRANICZONY na samochód marki Żuk A-03 stanowiący własność Nadleśnictwa Waliły. Cenę wywołania ustala się na kwotę 42.500 zł.

EKSPOZYtura PRZEDSIĘBIORSTWA TRANSPORTU SAMOCHODOWEGO ŁĄCZNOŚCI w BIAŁYMSTOKU

ogłasza PRZETARG NIEOGRANICZONY na sprzedaż samochodów marki Żuk AO5, Nysa 501, Nysa 501, Nysa 501.

OKRĘGOWA SPÓŁDZIELNIA MLECZARSKA w AUGUSTOWIE

ogłasza PRZETARG NIEOGRANICZONY na budowę zlewni mleka typ WB-2406/1 we wsi Jaminy, gmina Sztabin.

DYREKCJA BIAŁOSTOCKICH Zakładów Przemysłu Bawełnianego „FASTY” w Białymstoku, ul. Przędzalnia 8 ogłasza nabór uczniów do klas pierwszych ZASADNICZEJ SZKOŁY WŁÓKIENNICZEJ dla Pracujących BZPB „Fasty”

NIERUCHOMOŚCI

SPRZEDAM domek jednorodzinny w stanie surowym. SPRZEDAM dom piętrowy w stanie surowym. SPRZEDAM dom drewniany z ogrodem 0,45 ha.

PRZEDSIĘBIORSTWO EKSPLOATACJI ULIC I MOSTÓW w Białymstoku

ogłasza PRZETARG na sprzedaż pod rozbiórkę budynków: 1) ul. Olszowa 14/1, 2) ul. Czarneckiego 9A, 3) ul. Fabryczna 49, 4) ul. Nowowarszawska 88.

PRZEDSIĘBIORSTWO INSTALACJI PRZEMYSŁOWYCH „INSTAL” w BIAŁYMSTOKU

ogłasza PRZETARG NIEOGRANICZONY na sprzedaż samochodu osobowego marki FSO „Warszawa”, typ 223, nr silnika 139087, nr podwozia 215839.

WOJEWÓDZKI ZWIĄZEK GMINNYCH SPÓŁDZIELNI „SAMOPOMOC CHŁOPSKA” w SUWAŁKACH

ogłasza PIERWSZY PRZETARG NIEOGRANICZONY na sprzedaż samochodu osobowego marki Fiat 125 p 1500 nr podwozia 98614, nr silnika 47350, rok produkcji 1971.

ZAMBROWSKIE Zakłady Przemysłu Bawełnianego w ZAMBROWIE

ul. Aleja Wojska Polskiego nr 33 ogłasza PRZETARG NIEOGRANICZONY na samochód „Fiat” 125 p 1300 nr rej. AS 46-20, nr silnika 32727, nr podwozia 59886, rok produkcji 1971.

ZAMBROWSKIE Zakłady Przemysłu Bawełnianego w ZAMBROWIE

ul. Aleja Wojska Polskiego nr 33 ogłasza PRZETARG NIEOGRANICZONY na samochód „Fiat” 125 p 1300 nr rej. AS 46-20, nr silnika 32727, nr podwozia 59886, rok produkcji 1971.

BIAŁOSTOCKIE PRZEDSIĘBIORSTWO ROBOT INŻYNIERYJNYCH w Białymstoku, ul. I Armii Wojska Polskiego nr 9 ogłasza nabór do 2-letniej Zasadniczej Szkoły Zawodowej o specjalności monter zewnętrznych instalacji komunalnych.

SPRZEDAM gospodarstwo o powierzchni 4 ha z budynkami i miejscowością Pionka Strumienińska nr 2, Zygmunta Łapińskiego.

GOSPODARSTWO rolne 16 ha - sprzedam. Cena 120.000 zł. Władysław Augustów, ul. Kopernika 26/41.

GOSPODARSTWO rolne 5 ha wraz z budynkami - sprzedam. Wacław Skobodziński, wś. Ponikła 12, gm. Dobrzyńsko Duże.

SPRZEDAM gospodarstwo rolne 4 ha w tym 1 ha sadu, budynki, dobre - wś. Letniki, 8 km od Białegostoku.

SPRZEDAM gospodarstwo rolne 9 ha we wsi Bokiny, gm. Łapy. Mieczysław Herman.

WOJEWÓDZKA KOLUMNA TRANSPORTU SANITARNEGO w ŁOMŻY

ogłasza PRZETARG NIEOGRANICZONY na sprzedaż następujących samochodów: 1. „Warszawa 223”, nr podwozia 222366, rok produkcji 1970.

SPÓŁDZIELNIA MIESZKANIOWA LOKATORSKO-WŁASNOŚCIOWA „RODZINA KOLEJOWA” w Białymstoku ogłasza przetarg na sprzedaż pod rozbiórkę:

1) budynek mieszkalny drewniany łącznie z budynkiem gospodarczym i warsztatowymi położony w Białymstoku przy ul. Sosnowej nr 51.

2) budynek mieszkalny drewniany łącznie z budynkami gospodarczymi, ubikacją i ogrodzeniem położony w m. Białymstoku przy ul. Sosnowej nr 49 A.

3) budynek mieszkalny drewniany łącznie z budynkami gospodarczymi położony w m. Białymstoku przy ul. Sosnowej nr 49 za cenę wywoławczą 7.000 zł.

4) budynek mieszkalny drewniany łącznie z budynkami gospodarczymi położony w m. Białymstoku przy ul. Sosnowej nr 70 za cenę wywoławczą 6.000 zł.

5) budynek mieszkalny drewniany łącznie z budynkami gospodarczymi i ogrodzeniem położony w m. Białymstoku przy ul. Sosnowej nr 72 za cenę wywoławczą 9.000 zł.

6) budynek mieszkalny drewniany łącznie z budynkami gospodarczymi położony w m. Białymstoku przy ul. Sosnowej nr 47 za cenę wywoławczą 23.000 zł.

7) budynek mieszkalny drewniany łącznie z budynkami gospodarczymi położony w Białymstoku przy ul. Bażantarskiej 3 A za cenę wywoławczą 15.000 zł.

Oferty należy składać w zalakowanych kopertach w biurze Spółdzielni do dnia 14.IV.1976 r. do godz. 9. Wadium w wysokości 10 proc. ceny wywoławczej należy wpłacić do kasy Spółdzielni przy ul. Stołecznej nr 12 do dnia 14.IV.1976 r. do godz. 9.

Otwarcie ofert nastąpi w dniu 14.IV.1976 r. w świetlicy Spółdzielni przy ul. Chłubińskiego 2 C. Zastrzeżenie wyboru oferenta oraz unieważnienie przetargu bez podania przyczyn.

K 1271-1

SAMOCHODY: „FIAT 125p” fabrycznie nowego - sprzedam. Białystok, tel. 374-78 (po godz. 18). „SYRENA 103” - rok produkcji 1964 - tanio sprzedam. Supraśl, ul. Czylizowska 23.

ZASADNICZA SZKOŁA BUDOWLANA dla Pracujących Bielsko-Podlaskiego Przedsiębiorstwa Budowlanego. BIELSKO PODLASKI, ul. 1 Maja 19, tel. 305, 306 - wewn. 20

OGŁASZA ZAPISY na rok szkolny 1976/77 SZKOŁA BĘDZIE KSZTAŁCIĆ w kierunkach:

Table with 3 columns: Kierunek, Okres nauki, Wymagany wiek. Rows include Ogólnobudowlany, Posadzkarz, Cieśla, Elektromonter, Malarz budowlany, Monter konstrukcji żelbetowych.

W pierwszym, drugim i trzecim roku nauki uczniowie otrzymują wynagrodzenie zgodnie z obowiązującymi przepisami. Zajęcia odbywają się systemem: 3 dni nauki teoretycznej w szkole, 3 dni praktyki zawodowej na budowach.

WARUNKI PRZYJĘCIA DO SZKOŁY:

- ukończenie szkoły podstawowej, odpowiednie zdrowie i warunki fizyczne, przedłożenie w kancelarii szkoły - Bielsk Podlaski, 1 Maja 19 następujących dokumentów: świadectwo ukończenia VIII klas szkoły podstawowej, podanie, zyciorys, wyciąg z aktu urodzenia, 3 zdjęcia, świadectwo lekarskie o stanie zdrowia i przydatności do wykonywania zawodu...

U W A G A!

Przyjęcie do szkoły odbywa się bez egzaminów wstępnych. Dla najbardziej potrzebujących Zasadnicza Szkoła Budowlana dysponuje internatem o 90 miejscach oraz kwaterami u osób prywatnych.

Na kierunku elektromonter oraz malarz budowlany przyjmowane są również dziewczęta. Decyduj się na naukę w naszej szkole - nie zwlekaj!

Ilość miejsc ograniczona. Dyrekcja. K 723-00

DYREKCJA ZESPOŁU SZKÓŁ MECHANICZNYCH w ŁAPACH

ogłasza PRZETARG NIEOGRANICZONY na: remont kapitalny, remont bieżący, roboty malarskie i budowlane. Kosztorysy ślepe do wglądu w biurze Zespołu Szkół Mechanicznych.

Komisje otwarcie ofert nastąpi w dniu 26.IV.1976 roku w biurze szkoły Łapy, ul. M. Nowotki 68.

W przetargu mogą brać udział instytucje państwowe, spółdzielcze oraz osoby prywatne posiadające uprawnienia. Kierownictwo zastrzega prawo wyboru wykonawcy. K 1243-1

Komendzie Wojewódzkiej MO, wojewódzkiemu podziękowanie kolegom, wszystkim tym, którzy okazali mi wielką pomoc...

Gorące wyrazy wdzięczności i najserdeczniejsze podziękowanie współpracownikom, kolegom, znajomym, rodzicom i wszystkim, którzy oddali ostatnią posługę...

Najserdeczniejsze podziękowanie lekarzom weterynarii i służbie wet., koleżankom z koleżom z PDO, koleżankom z WZSL, Fabryk Mebli, uczniom Medycznego Studium Analitycznego...

Wyrazy głębokiego współczucia dyrektorowi Zakładów Przemysłowych im. E. Piłatek w Wasilkowie mgr inż. JERZEMU DĄBROWSKIEMU

Wyrazy głębokiego współczucia kierownikowi, KZ PZPR, Rada Zakładowa i pracownicy Zakładu. K 1243-1

LOKALE

KRAKÓW — centrum Garsonie-... MIESZKANIE 45 m kwadr. dwa-... MIESZKANIE własnościowe M-4... KOMFORTOWE, spółdzielcze 3... SPÓŁDZIELCZE M-4, komforto-... ŁOMŻA — mieszkanie spółdziel-... MIESZKANIE pokój z kuchnią... ODSTĄPIĘ pokój samotny, Biał-... PRZYJMĘ na mieszkanie dwie... PRZYJMĘ na mieszkanie kultu-... PRZYJMĘ na mieszkanie dwie... BEZPŁYLOWE cyklinowanie par-... SPRZEDAM regaly „Kowalskich”... MZTS 230 — sprzedam, Biał-... SPRZEDAM motocykl „Simson”... „JAWA 250” — sprzedam, Biał-... GARAZ blaszak — sprzedam, Biał-... MŁOCARNIE samoczynna — spr-... CIĄGNIK C-328, stan dobry —... PRZYCZEPE ciągnikowa D44 —... „URSUS” 25 po remoncie oraz... PRZYCZEPE wywrotka, niskie koła... MASZYNĘ dziewiarską, przem-... SPRZEDAM wózek inwalidzi... CHRYZANTEMY wielkokwiatowe... PRZETARG OSIR w Augustowie, 1... ZESPÓŁ SZKÓŁ ZAWODOWYCH FABRYKI... o specjalnościach — TOKARZA, FREZERA I SZLIFIERZA METALI... KOMITET WOJEWODZKI PZPR w ŁOMŻY ogła-... MIEJSKO-GMINNY OSRODEK KULTURY w RU-... KOMENDA WOJEWÓDZKA MILICJI OBYWATEL-... I PRZETARG NIEOGRANICZONY na sprzedaż...

ROZNE

BEZPŁYLOWE cyklinowanie par-... SPRZEDAM regaly „Kowalskich”... MZTS 230 — sprzedam, Biał-... SPRZEDAM motocykl „Simson”... „JAWA 250” — sprzedam, Biał-... GARAZ blaszak — sprzedam, Biał-... MŁOCARNIE samoczynna — spr-... CIĄGNIK C-328, stan dobry —... PRZYCZEPE ciągnikowa D44 —... „URSUS” 25 po remoncie oraz... PRZYCZEPE wywrotka, niskie koła... MASZYNĘ dziewiarską, przem-... SPRZEDAM wózek inwalidzi... CHRYZANTEMY wielkokwiatowe... PRZETARG OSIR w Augustowie, 1... ZESPÓŁ SZKÓŁ ZAWODOWYCH FABRYKI... o specjalnościach — TOKARZA, FREZERA I SZLIFIERZA METALI... KOMITET WOJEWODZKI PZPR w ŁOMŻY ogła-... MIEJSKO-GMINNY OSRODEK KULTURY w RU-... KOMENDA WOJEWÓDZKA MILICJI OBYWATEL-... I PRZETARG NIEOGRANICZONY na sprzedaż...

WOJEWÓDZKA SPÓŁDZIELNIA MLECZARSKA w Suwałkach Zakład w Piszcu ogłasza PRZETARG NIEOGRANICZONY na wykonanie następujących robót budowlanych: 1) budowa punktu skupu mleka w miejscowości Rostki w/g dokumentacji typowej wartości obiektu ok. 600 tys. złotych, 2) budowa boksu na węgiel w Zakładzie Mleczarskim w Piszcu wartość robót około 100 tys. złotych, 3) remont studni głębinowej w Zakładzie Mleczarskim w Piszcu, wartość robót około 120 tys. złotych, 4) wymiana połaci dachowej wraz ze stolarką w Zakładzie Mleczarskim w Białej Piskiej, wartość robót około 300 tys. złotych, 5) wykonanie zewnętrznej sieci kanalizacyjnej w Zakładzie Mleczarskim w Piszcu w/g dostarczonej dokumentacji, wartość robót około 150 tys. zł, 6) budowa utwardzenia podjazdu przy punktach skupu mleka w Orłowie, Kożuchach Ciesinie, Skarżynie i Kumelsku, 7) remonty punktów skupu polegające na malowaniu zewnętrznym i wewnętrznym, naprawa elewacji, blacharki, stolarki w 13 punktach skupu, 8) remont utwardzenia posesji oraz ogrodzenia w Zakładzie Mleczarskim w Orzyszu, 9) remont instalacji wodociągowej w Zakładzie Mleczarskim w Białej Piskiej.

Przetarg odbędzie się w dniu 15 kwietnia 1976 r. o godz. 12 w dziale gł. mechanika. W przetargu mogą brać udział przedsiębiorstwa państwowe, spółdzielcze oraz osoby prywatne posiadające odpowiednie uprawnienia. Zastrzega się prawo wyboru oferenta lub unieważnienie przetargu bez podania przyczyn. K 1215-1

PRZEDSIĘBIORSTWO HANDLU CHEMIKALIAМИ „CHEMIA” w BIAŁYMSTOKU podaje do publicznej wiadomości, że w dniu 29 kwietnia 1976 r. o godz. 11 przy ul. Obrobowej 1 w Białymstoku odbędzie się LICYTACJA samochodu marki Żuk, typ AO 3, nr podwozia 078796, nr silnika 021959, rok produkcji 1969, cena I licytacji 42.500,—, cena II licytacji 25.500,—. Oględzin samochodu dokonać można w dniach 15, 16 kwietnia 1976 r. w godz. 10—13 przy ul. Obrobowej 1 w Białymstoku. Przystępujący do licytacji obowiązani są wpłacić wadium w wysokości 10 proc. ceny wywoławczej na konto 5018-879 NBP I O/Białystok do dnia 28 kwietnia 1976 r. lub w kasie naszego Przedsiębiorstwa. Uwaga: II LICYTACJA nie sprzedanego samochodu w I licytacji odbędzie się w dniu 30 kwietnia 1976 r. o godz. 11. Wadium z I licytacji zachowuje ważność na II licytację. Wpłata wadium na II licytację obowiązuje do dnia 29 kwietnia 1976 r. K 1294-1

SPRZEDAM wózek inwalidzi niemiecki DUO/4 Białystok, ul. Maimeda 12, m. 34. A. Bójko. g 1358-1 CHRYZANTEMY wielkokwiatowe — sadzonki ukoronowane do uprawy gruntowej oraz pod folią, kolekcja w atrakcyjnych kolorach: szkarłatnym, złotym, różowym, lil. — najmniej 200 sztuk 800 zł — wysyłamy wraz z instrukcją, za zaliczeniem pocztowym. — Ogródnictwo Witkowskiej 31-343 Kraków, ul. Smetna 3. Dojazd autobusem MPK nr 208 z dworca kolejowego do Bronowic. k 1231-4

W sklepach Przedsiębiorstwa Handlu Spożywczego Oddział w Białymstoku nr 56 ul. Lipowa 31 „ 58 ul. Piotrkowska 18 „ 95 ul. Wesola 27 „ 68 ul. Kolejowa 16 „ 111 ul. Mickiewicza 44a „ 118 ul. Stołeczna „ 120 ul. Piastowska 5 „ 121 ul. Bohaterów Getta 3 „ 132 ul. Broniewskiego 4 „ 138 ul. Bema 84



możesz nabyć pyszny drób pieczony! W/w punkty prowadzą także usługowe pieczenie kurczaków. CENA WYPIEKU JEDNEGO KURCZAKA 8 zł. ZAPRASZAMY I ŻYCZYMY SMACZNEGO! k 1286-0

ROLNIKU! W terminie od 1 kwietnia do 15 maja br. można nabyć SIARCZAN AMONOWY po obniżonej cenie w wysokości 83 zł za 100 kg. Kupując w tym okresie zaoszczędzisz 270 zł na 1 tonie. Radzimy nie zwlekać z zakupem tego asortymentu, który jest na stanie w magazynach wszystkich Gminnych Spółdzielni „Samopomoc Chłopska”. ZOR WZGS Białystok. k 1272-1

OSRODEK SPORTU I REKREACJI w Augustowie, 1 Maja 73 ogłasza PRZETARG NIEOGRANICZONY PIERWSZY na warunkach drugiego przetargu na: 1) samochód osobowy marki „Warszawa” 223, rok produkcji 1970, nr silnika 080957, nr podwozia 210687, cena wywoławcza 15.000 zł. Przetarg odbędzie się w dniu 14.IV.76 r. o godz. 10 w biurze OSiR w Augustowie, ul. 1 Maja 73. Biorący udział w przetargu winni wpłacić wadium w wysokości 10% ceny wywoławczej najpóźniej w przeddzień przetargu do kasy OSiR w Augustowie. Pojazd można oglądać codziennie w godz. od 8 do 14 pod wskazanym adresem. Zastrzega się prawo unieważnienia przetargu bez podania przyczyn. K 1308-1

WZGS „SAMOPOMOC CHŁOPIKA” ZAKŁAD INWESTYCYJNY I BUDOWNICTWA w Białymstoku Oddział Budowlano-Montażowy w Hajnówce ogłasza DRUGI PRZETARG NIEOGRANICZONY na sprzedaż samochodu marki „Żuk” A03, nr rej. AB-5751, który odbędzie się w bazie Oddziału Budowlano-Montażowego w Hajnówce przy ul. Warszawskiej 61 w dniu 29.IV.1976 r. o godz. 10. Cena wywoławcza 27.194 zł. W przetargu mogą brać udział przedsiębiorstwa państwowe, spółdzielcze i osoby prywatne. Przystępujący do przetargu winien wpłacić wadium w wysokości 10% ceny wywoławczej, najpóźniej w przeddzień przetargu do kasy OBM w Hajnówce. Samochód można oglądać codziennie po uzgodnieniu w biurze Zakładu. Zastrzegamy sobie prawo unieważnienia przetargu bez podania przyczyn i wyboru oferty. K 1246-1

GMINNA SPÓŁDZIELNIA „SAMOPOMOC CHŁOPIKA” w JUCHNOWCU ogłasza PRZETARG NIEOGRANICZONY na sprzedaż samochodu marki „Żuk” nr rej. AB 1268, nr silnika 317866, nr podwozia 046154, rok produkcji 1966. Cena wywoławcza samochodu 42.500 zł. Wadium 10% ceny wywoławczej należy wpłacić najpóźniej w przeddzień przetargu w Banku Spółdzielczym Juchnowiec na konto Gminnej Spółdzielni NBP III Oddział w Białymstoku nr 5034-677. Przetarg odbędzie się w dniu 23 kwietnia 1976 roku o godz. 10 w biurze Gminnej Spółdzielni Juchnowiec. Zastrzega się unieważnienie przetargu bez podania przyczyn. Samochód można oglądać codziennie od godz. 8 do 12 w garażu spółdzielni. K 919-1

NADLEŚNICTWO GIŻYCKO, ul. Jeziora 5 ogłasza PRZETARG NIEOGRANICZONY na wykonanie w roku 1976 remontów kapitalnych i bieżących osad służbowych (roboty ogólnobudowlane, wod.-kan., c.o. i studniarskie). W przetargu mogą brać udział przedsiębiorstwa państwowe, spółdzielcze i jednostki gospodarki nieuspołecznionej. Otwarcie ofert nastąpi dnia 15 po ukazaniu się ogłoszenia w prasie. K 1191-1

Zbierasz numizmaty? Jeśli tak — zainteresuj się ofertą BANKU PKO

BANK PKO

prowadzi sprzedaż monet polskich

próbnych i obiegowych monet miedzianych i srebrnych — emisji powojennych, a także złotych — emisji przedwojennych. Sprzedaż obejmuje pojedyncze monety, ich serie oraz zestawy o charakterze okolicznościowym. Polecamy również wyroby ze złota: bransolety próby 0,750 o wadze od 10 do 100 g obrączki próby 0,750 o wadze 4—6,5 g

Zainteresowanych uprzejmie zapraszamy do Oddziału Banku PKO SA w Białymstoku przy ul. Sienkiewicza 18.

Sprzedaż za waluty wymienne i bony towarowe Banku PKO.

k 1312-0

PRZEDSIĘBIORSTWO HANDLU SPOŻYWCZEGO ODDZIAŁ w BIAŁYMSTOKU

POWIADAMIA PT KLIENTÓW, że

nasze sklepy oferują

do sprzedaży SZEROKI ASORTYMENT TOWAROWY a między innymi:

- filety rybne i śledzie kanaryjskie
- wyroby garmazeryjne z ryb
- mrożonki kulinarne i owocowe
- drób świeży, mrożony, pieczony i wędzony
- wędliny podrobowe

ZAPRASZAMY do odwiedzania naszych sklepów i ŻYCZYMY udanych zakupów. k 1164-00

KOMITET WOJEWODZKI PZPR w ŁOMŻY ogłasza I PRZETARG NIEOGRANICZONY na sprzedaż samochodu osobowego marki Fiat 125 p 1500. Cena wywoławcza wynosi 54.810 zł. Przetarg odbędzie się w dniu 21.IV.76 r. o godz. 11 w lokalu KW PZPR w Łomży, ul. Kościuszki 2. Biorący udział w przetargu winni wpłacić wadium w wysokości 10 proc. ceny wywoławczej najpóźniej w dniu przetargu do godz. 10 do kasy KW PZPR. Pojazd można oglądać codziennie od godziny 10 do 12 w KW PZPR w Łomży, Plac Kościuszki 2. Uwaga: II PRZETARG nie sprzedanego samochodu w I przetargu odbędzie się w dniu 24.IV.76 r. o godz. 11 w tym samym miejscu co przetarg I. Wadium z I przetargu zachowuje ważność na II przetarg. Zastrzega się prawo unieważnienia przetargu bez podania przyczyn. k 1293-1

MIEJSKO-GMINNY OSRODEK KULTURY w RUCIANEM-NIDZIE ogłasza PRZETARG NIEOGRANICZONY na wykonanie remontu kapitalnego budynku Wiejskiego Klubu Kultury w Wojnowie i kawiarni „Maszaberla” w Rucianem-Nidzie, woj. suwalskie. Koszt remontu 450.000,— zł. W przetargu mogą brać udział przedsiębiorstwa państwowe i prywatne posiadające odpowiednie uprawnienia. Oferty należy zgłaszać do biura Miejsko-Gminnego Ośrodka Kultury, 12-220 Ruciane-Nida. Otwarcie ofert nastąpi po 7 dniach od daty ukazania się ogłoszenia. Zastrzega się prawo wyboru oferenta lub unieważnienia przetargu bez podania przyczyn. K 1225-1

Wyrazy serdecznego współzucia ob. ALEKSANDRZE HRYNIEWICZKIEJ z powodu zgonu M A T K I składają: Dyrekcja, POP, Rada Zakładowa oraz współpracownicy Zespołu Opieki Zdrowotnej w Łapach. k 1295-1	Wyrazy głębokiego współzucia kol. REGINE JABLONSKIEJ z powodu zgonu M A T K I składają: Zarząd i pracownicy Izby Rzemieślniczej w Białymstoku. k 1214-1
Wyrazy głębokiego współzucia JANINIE KAWELICZ z powodu zgonu C O R K I składają: Dyrekcja, POP, Rada Zakładowa oraz pracownicy Przedsiębiorstwa Doświadczalnego Opakowań w Białymstoku. k 1292-1	Wyrazy głębokiego współzucia RODZINIE z powodu śmierci WITOLDA BIELICZA składają: współpracownicy z OPPZM „PZZ” w Białymstoku. k 1411-1
Wyrazy głębokiego współzucia RODZINIE z powodu zgonu WŁODZIMIERZA ŚAPIEŻKO długoletniego i cenionego pracownika Przedsiębiorstwa Gospodarki Komunalnej i Mieszkaniowej w Hajnówce składają: Dyrekcja, Rada Zakładowa i współpracownicy. k 1298-1	Tow. WŁODZIMIERZOWI KONDRACIUKOWI wyrazy współzucia z powodu zgonu O J C A składają: współpracownicy, POP, Rada i Dyrekcja Oddziału WUSP w Bielsku Podlaskim. k 1297-1
Wyrazy głębokiego współzucia kol. STANISŁAWOWI NOWIKOWI z powodu zgonu M A T K I STANISŁAWY NOWIK składają: Dyrekcja, Plenum Rady Zakładowej, POP, załoga Blok 41, oraz pracownicy Białostockiego Przedsiębiorstwa Budownictwa Przemysłowego. k 1299-1	Wyrazy głębokiego współzucia kol. mgr ROMUALDOWI TARCZEWSKIEMU z powodu zgonu M A T K I składają: Dyrekcja, Rada Zakładowa, POP i współpracownicy Wojewódzkiego Przedsiębiorstwa Gospodarki Komunalnej i Mieszkaniowej w Łomży. k 1291-1
Wyrazy głębokiego współzucia JÓZEFOWI MATYSZEWSKIEMU z powodu zgonu O J C A składają: Dyrekcja, Rada Zakładowa, POP i pracownicy Przedsiębiorstwa Budownictwa Rolniczego w Białymstoku. k 1249-1	Wyrazy głębokiego współzucia inż. KAZIMIERZOWI KACKIEŁO z powodu zgonu S I O S T R Y składają: Dyrekcja, Rada Zakładowa, POP i pracownicy Przedsiębiorstwa Budownictwa Rolniczego w Białymstoku. k 1290-1
Wyrazy szczerego współzucia RODZINIE z powodu zgonu dr med. ANTONINY BADMAJEW składają: członkowie Polskiego Towarzystwa Ginekologicznego w Białymstoku. k 1416-1	Wyrazy głębokiego współzucia kol. TADEUSZOWI SŁYŻ z powodu zgonu M A T K I składają: Dyrekcja, Rada Zakładowa i Oddziałowa oraz pracownicy OBM przy WZGS „SCh” w Białymstoku. k 1296-1

WZGS „SAMOPOMOC CHŁOPIKA” ZAKŁAD INWESTYCYJNY I BUDOWNICTWA w Białymstoku Oddział Budowlano-Montażowy w Hajnówce ogłasza DRUGI PRZETARG NIEOGRANICZONY na sprzedaż samochodu marki „Żuk” A03, nr rej. AB-5751, który odbędzie się w bazie Oddziału Budowlano-Montażowego w Hajnówce przy ul. Warszawskiej 61 w dniu 29.IV.1976 r. o godz. 10. Cena wywoławcza 27.194 zł. W przetargu mogą brać udział przedsiębiorstwa państwowe, spółdzielcze i osoby prywatne. Przystępujący do przetargu winien wpłacić wadium w wysokości 10% ceny wywoławczej, najpóźniej w przeddzień przetargu do kasy OBM w Hajnówce. Samochód można oglądać codziennie po uzgodnieniu w biurze Zakładu. Zastrzegamy sobie prawo unieważnienia przetargu bez podania przyczyn i wyboru oferty. K 1246-1

GMINNA SPÓŁDZIELNIA „SAMOPOMOC CHŁOPIKA” w JUCHNOWCU ogłasza PRZETARG NIEOGRANICZONY na sprzedaż samochodu marki „Żuk” nr rej. AB 1268, nr silnika 317866, nr podwozia 046154, rok produkcji 1966. Cena wywoławcza samochodu 42.500 zł. Wadium 10% ceny wywoławczej należy wpłacić najpóźniej w przeddzień przetargu w Banku Spółdzielczym Juchnowiec na konto Gminnej Spółdzielni NBP III Oddział w Białymstoku nr 5034-677. Przetarg odbędzie się w dniu 23 kwietnia 1976 roku o godz. 10 w biurze Gminnej Spółdzielni Juchnowiec. Zastrzega się unieważnienie przetargu bez podania przyczyn. Samochód można oglądać codziennie od godz. 8 do 12 w garażu spółdzielni. K 919-1

NADLEŚNICTWO GIŻYCKO, ul. Jeziora 5 ogłasza PRZETARG NIEOGRANICZONY na wykonanie w roku 1976 remontów kapitalnych i bieżących osad służbowych (roboty ogólnobudowlane, wod.-kan., c.o. i studniarskie). W przetargu mogą brać udział przedsiębiorstwa państwowe, spółdzielcze i jednostki gospodarki nieuspołecznionej. Otwarcie ofert nastąpi dnia 15 po ukazaniu się ogłoszenia w prasie. K 1191-1

WOJEWÓDZKA SPÓŁDZIELNIA MLECZARSKA w Białymstoku Zakład Mleczarski w Sokółce ogłasza PRZETARG na budowę punktu skupu mleka we wsi Krasne, gm. Janów, woj. białostockie. W przetargu mogą brać udział przedsiębiorstwa państwowe, spółdzielcze i prywatne. Dokumentację projektowo-kosztorysową można oglądać codziennie w Dziale Technicznym tut. Zakładu. Oferty należy składać pod adresem: Wojewódzka Spółdzielnia Mleczarska w Białymstoku Zakład Mleczarski w Sokółce, ul. Kołłątaja 65. Komisyjne otwarcie ofert nastąpi w terminie 14 dni od daty ukazania się niniejszego ogłoszenia o godz. 10 w biurze tut. Zakładu. Zastrzegamy prawo wyboru oferenta lub unieważnienia przetargu bez podania przyczyn. K 1305-1

W Białymstoku

W czynie społecznym porządkujemy osiedla, ulice i skwery

Nie dalej jak wczoraj ukazała się w „Gazecie” informacja, w której krytykowano stan porządku na ulicach i posesjach w naszym mieście. Akurat też wczoraj — jakby w natchyniowej odpowiedzi na postulat autora notatki — zainaugurowano w Białymstoku tegoroczną akcję czynów społecznych. A przecież celem jej jest właśnie podniesienie estetyki naszych podwórsek, skwerów, ulic, parków itp.

W roku bieżącym przyjęto zasadę, że w czynach społecznych wykonać będzie prawie wyłącznie prace o charakterze porządkowym. Ale nie tylko. Z większych przedsięwzięć, w których będą pomagać społecznie mieszkańcy miasta wymienić trzeba budowę przedszkola na osiedlach: „Piasta”, „Bema”, „Sienkiewicza” i na Antoniuku. Ponadto biostoczanin weźmie udział w porządkowaniu ulic (zakładanie zieleni i chodników, kopanie rowów odwodniających).

Do pracy — mimo niezbyt sprzyjającej aury — przystąpił mieszkański wszystkich naszych osiedli mieszkaniowych. W większości — jak się rzekło — były to roboty porządkowe. Na Osiedlu „Sady Antoniukowskie” grabiono trawniki i przygotowywano grządki pod krzaki róż. Na Osiedlu Centrum II usuwano z posesji kamienie i gruz, rozpoczęto też plantowanie ziemi na placu przy ul. Waszyngtona, gdzie już niedługo powstanie parking. Na Osiedlu Sienkiewicza grabiono liście, oczyszczano

zielenie. Podobne prace wykonywano też m.in. na osiedlach: „Piasta”, „Mickiewicza” i „Przyjaźni”. Jak informuje Urząd Miejski rozpoczęte wczoraj wiosenne porządki kontynuowane będą dzisiaj. Ponadto mieszkańcy niektórych osiedli przystąpią do pracy także w piątek i sobotę. W sumie w pierwszej turze akcji czynów społecznych weźmie udział kilkanaście tysięcy osób.

BZPB „FASTY” dbają o czystość Białej

Z zakładem potrzebującym dużo wody oraz wytwarzającym dużą ilość ścieków jest kombinat „Fasty”. Dla wyprodukowania jednego metra tkaniny zużywa się tu 30 — 35 litrów wody. Średnio na dobę „Fasty” wypuszczają 10—12 tys. m. sześciennych ścieków. Odprowadza się je do zakładowej oczyszczalni, gdzie odbywa się mechaniczne i chemiczne oczyszczanie polegające na wyrównaniu temperatury, dokonaniu procesów zobojętniania itp. Wytrącono osad, po wysuszeniu i sprasowaniu, wywozi się na wysypisko, a wodę odprowadza do Białej.

Produkcja tkanin rośnie z roku na rok. Wzrasta zatem zapotrzebowanie na wodę. Czy w tych warunkach istnieją możliwości oszczędniejszego gospodarstwa wodą? Na to pytanie daje twierdzący odpowiedź kierownik oczyszczalni ścieków w BZPB „Fasty” — mgr Jerzy Zawadzki. — Zastosowaliśmy przy niektórych procesach technologicznych zamknięte obiegi. Polegają one na kilkukrotnym użyciu do płukania tej samej wody. Przymyślamy dla niewątpliwych, że tkaninę płucze się kilkakrotnie. Wyeliminowaliśmy też merytorycznie (napawanie lugiem) drewno.

Czytelnicy piszą

Są ludzie i ludziska

18 marca br. byłem świadkiem dość przykrego incydentu, który zdarzył się na ul. Mazowieckiej przy stacji CPN. Na ruchliwą jeźdźnię wstąpiła kobieta w podeszłym wieku, z łaską, cierpiącą zapewne na wadę wzroku (grube, powiększone szkła). Staruszka zamierzała przejść na drugą stronę ulicy. Gdy była na środku jezdni zatrzymał się przed nią samochód, bezowa furgonetka „Zuk” lub „Nysa” z rejestracją AO 55-13, nadjeżdżająca od strony Siennego Rynku.

Oczywiście, że staruszka przechodziła jeźdźnię w miejscu niedozwolonym, poruszała się bardzo wolno, ślamazarnie i z pewnością hamowała ruch uliczny, ale reakcja kierowcy, młodego mężczyzny w wieku dwudziestki lat oburzyła świadków zdarzenia. Szofer wychylił się przez okienko i krzyknął: — Coż to, na jeźdźni przejechała nie ma! Ty stary trupie!

Staruszka szlachetnie odrzuciła wózek i zwróciła się do kierowcy, wyprostowała się i powiedziała: — Tak, tak... i podjechała w kierunku chodnika.

Kierowca zapomniał pamiętać, że za 40 lat, jak dobrze pójdzie, nikt nie nazwie go młodzieńcem. Uczennica liceum (nazwisko i adres znane redakcji)



NA ZDJĘCIU: w laboratorium oczyszczalni. Fot. A. Karpuk

Szansa dla młodzieży

TURNIEJ MŁODYCH MISTRZÓW GOSPODARNOŚCI, organizowany przez ZMS, jest formą socjalistycznego współzawodnictwa pracy. Podstawowym jego celem jest wyrobienie nawyków gospodarności i odpowiedzialności za efekty pracy własnej i kolektywnej.

W roku ubiegłym w woj. białostockim w konkursie wieloletni udział 76 organizacji ZMS w zakładach, które wypracowały dodatkowo w czynach społecznych i produkcyjnych oraz zaoszczędziły 64,5 mln zł. Najlepsze wyniki osiągnęło Hajnowskie Przedsiębiorstwo Przemysłu Drzewnego, w którym TMMG przyniósł 16,9 mln zł. Drugie miejsce zajęło Okręgowe Przedsiębiorstwo Przemysłu Mięsnego w Białymstoku — dodatkowa produkcja i czyny społeczne w wysokości ponad 12 mln zł.

Ważnym kryterium oceny w TMMG jest wielkość wypracowanych efektów globalnych i wysokości efektów w przeliczeniu na jednego członka organizacji. Na szczeblu centralnym zostaną wyłonieni laureaci konkursu, którzy osiągnęli najlepsze wyniki we współzawodnictwie resortowym. Przynajmniej, że zwycięzcy otrzymają Złote Medale Mistrzów Gospodarności. Pozostałe organizacje uczestniczące w podsumowaniu centralnym zostaną uhonorowane Srebrnymi Medalami Mistrzów Gospodarności. Dla organizacji zakładowych, ZMS, które zajmą trzy pierwsze miejsca we współzawodnictwie resortowym TMMG, na wniosek ZG ZMS, mogą zostać ufundowane nagrody pieniężne. (es)

Tel. 2-32-41

Nasza książka zażaleń

W ubiegłym tygodniu — informuje Edward Z. — dostarczono mi butelkę gazową. W niedzielę zorientowałem się, że zawór bezpieczeństwa nie spełnia swych roli i można nim bez żadnego skutku kręcić w obu kierunkach. W pogotwiu gazowni oświadczone mi, że nie mi pomóc nie mogą, gdyż są... od innego gazu. Zależono mi tylko wielką ostrożność.

Czy zawinił kierowca?

Nam się wydaje, że nie bez winy jest również dyrekcja, do której przeliczył Ludwik M. odwołał się pisemnie, lecz jego pismo od grudnia ubr. nie zostało załatwione. (staf)

Jedno czy dwa pasma ruchu?

Kilka pierwszych ciepłych dni umożliwiło białostockim kierowcom rozpoczęcie robót związanych z budową lub modernizacją ulic. Brygady fachowców skierowano przede wszystkim na ulicę Zwierzyniecką, która na odcinku od Wesołej do Mazowieckiej zamknięta dla ruchu w jeszcze jesienią ub. roku, zamknięta zostanie na krótką drogę dojazdową na plac budowy Politechniki.

Wandale niszczą przystanki

Obecnie w Białymstoku jest 110 przystanków ze szklanymi ściankami i osłonami bocznymi oraz 35 przystanków bez osłon, tylko ze szklanym daszkiem. Niestety, niektóre przystanki zostały kompletnie zdemolowane przez wandyli.

W kilku wierszach

O 8 bm. o godz. 17 w klubie „Kokulek” ul. Mickiewicza 2 odbył się spotkanie, na którym poruszone zostały problemy etyczne związane z przysięgą Hipokratyczną, a także odpowiedzialnością lekarza. W spotkaniu udział wzięli: prof. Lucjan Wisniewski, prof. Maria Bylica, prof. Aleksander Krzywczak i doc. Józef Kaja. (jm)

Bagno

Nastala wiosna radosna. Jednak nie dla wszystkich. Mieszkańcy nowych osiedli mieszkaniowych z niepokojem spoglądają w niebo: czy do wód ulewnych nie doleje jeszcze z góry?

W turze wypadku

Miejskie Pogotowie Ratunkowe, ul. Krasniewskiego 1, tel. biura wewnątrz 999, tel. informacji pogotowia 999-22-22.

Co, gdzie, kiedy?

W BIAŁYMSTOKU
TEATR
Teatr Dramatyczny im. A. Węgliki — „Klonowi bracia”, godz. 11.
Państwowy Teatr Lalek — w terenie.
KINA
„Pokój” — „Zadło”, prod. USA, (od lat 15), godz. 10, 12.30, 15, 17.30 i 20.
„Kasa kina „Pokój” prowadzi przedprezesa karnetów na „Konfrontację 75”.
„Mazepa”, prod. polsk., kolor., (od lat 15), godz. 10.30, 13, 15.30, 17.45 i 20.
„Srebrna” — Pierwsza spokojna noc”, prod. włosk., (od lat 18), godz. 10, 12.30, 15, 17.30 i 20.
„Studio” — Cesarzowa Jang Smei”, prod. japońsk., kolor., (od lat 18), godz. 16, 18 i 20 (ostatni dzień).
„Zwiastowanie” — Port lotniczy 1948 USA, panor., kolor., (od lat 15), godz. 17 i 20.
„Spotkanie” — DKF „Samy wrogi” — „Mściciel”, prod. USA, godz. 18.
„Kolejarz” — „Koniec wakacji”, prod. polsk., godz. 18.
MUZEA
Museum Okręgowe — Ratusz — czynne codziennie w wyjątkiem poniedziałków i dni powiatowych w godz. 11—18, we wtorki i czwartki w godz. 12—18, w soboty i niedziele w godz. 10—16. Wystawy stałe: archeologiczne, etnograficzne, XVI-wieczne freski z Supraśla, Galeria Malarstwa Polskiego.
Wystawy czasowe: Kolekcja A. Turula i M. Hiermana; Skrzyżnia ludowe Pomorza Środkowego; Sprawy w sztucej Grecji.
Galeria Rzeźby Alfonsa Karnejo, ul. Mickiewicza 2 (Arsenał) — czynne codziennie w wyjątkiem poniedziałków i dni powiatowych w godz. 11—17.
Museum Ruch Revolutyjnego — czynne codziennie w wyjątkiem poniedziałków i dni powiatowych w godz. 11—17.
Wystawy: „Wielki Rewolucyjny” — 1735 Solicki zesp. muz. (stereo); 1755 Wiadomości; 1765 Muzyka i Aktualności (z programem ul.); 1825 Kodeks (z programem ul.); 1840 Nauka i świat współczesny; 1900 Fyzyka XX wieku; 1910 Język rosyjski; 1930 Festiwal „Rosyjska Zima 1976—77”; Zapomniane kultury.

Radio i TV

PROGRAM I
Wiadomości: 6.01, 1.00, 2.00, 3.00, 4.00, 5.00, 6.00, 7.00, 8.00, 9.00, 10.00, 12.05, 15.00, 16.00, 19.00, 20.00, 21.00, 22.00, 23.00; 0.11 Program nocny z Eddi; 5.05 Poranne Rozmowy; 6.00 Rolnicze; 6.50 Gospodarskie rozmowy; 6.00 Sygnali dnia; 8.10 Melodie naszych przyjaciół; 8.35 H. Deibel zaprasza; 9.05 Pielni i tańce narodów ZSR; 10.08 Arle wokalnie, arle instrumentalnie; 10.30 „Dom nad lekami” — odc. pow.; 10.40 Trio O. Petersona; 11.05 Nie tylko dla kierowców; 11.12 Muzyka polskimi melodiami; 11.20 Olaszyn na muzycznej antenie; 12.45 Rolniczy kwadrans; 13.00 W stylu „Country”; 13.35 Spotkanie z folklorem; 14.00 Co się wam w tej audycji najbardziej podoba; 14.25 Człowiek i środowisko; 14.30 Rytmy młodych; 15.10 Z polskiej fonoteki muzycznej; 15.35 Z lekka muzyka przez lata; 16.06 U. 17.00; 16.11 Antologia jazzu polskiego; 16.35 Estrada przyjaźni; 17.00 Radiokurier; 17.20 Parada polskiej piosenki; 18.00 Muzyka i Aktualności; 18.30 Twórcy polskiej piosenki; 18.35 Ork. Fil. i TV w Katowicach; 20.05 NURT; 20.25 Muzyczny kalendarz; 21.15 Koncert; 21.20 Repertuar z otwartych Mistrzów Świata w hucy na lodzie oraz III tercia meczu Polska — ZSR; 22.45 Mińce i fil. i Santor; 23.15 Wybitni polscy artyści.

PROGRAM II
16.00 Język polski kl. II liceum; 11.05 Język polski kl. VII—VIII; 11.30 „Ile jest życia” — odc. 1; film ser. TVP (kolor); 12.55 Język polski kl. IV liceum; 13.45 i 14.10 TV Technikum Rolnicze; 15.10 Matematyka w szkole; 16.25 Program dnia; 16.30 Dziennik TV (kolor); 16.40 „Oblekniecie” — program stołeczki województwa wrocławskiego; 17.00 Dnia młodych w telewizji; 17.15 Wzrost i zdrowie; 18.05 Poligon (kolor); 18.25 Forum — z ministrem finansów — Henrykiem Kisielewskim; 18.30 Dobranoc (kolor); 19.30 Dziennik TV (kolor); 20.15 Wiadomości sportowe (kolor); 20.35 Przynajmniej, radziecki (kolor); 20.40 „Ile jest życia” — film TVP (kolor); 21.15 Pęzaj (kolor); 22.00 Dziennik TV (kolor); 22.15 Spotkanie przy fortefiku; 23.00 Mistrzostwa Świata w kuleju na lodzie — grupa A; 23.30 Zakazanie programu.

PROGRAM III
7.25 MHz
Wiadomości: 5.00, 6.00, 7.00, 8.00, 10.30, 12.05, 15.00, 17.00, 19.30, 22.00; 0.11 Dzień się budzi; 5.30 Muzyczna zagrywka; 6.30 Polityka; 6.45 Muzyczna zagrywka; 8.05 Kiermasz płyt; 8.30 Co kto lubi; 8.40 Jutrzonka zesz. Katarzyna Blum” — odc. pow.; 9.30 Nasz rok 76; 9.45 Dawne tańce i melodie; 10.15 Przeboje; 10.35 Z kompozytorskiej teki J. Wawońskiego; 11.00 Zycie rodzinne; 11.30 Trzy wersje tematu „Epistropy”; 12.25 Za kierownicą; 13.00 Powroty; 13.20 Rozmowa z Piotrem morderstwem” — odc. pow.; 14.00 Sonaty kameralne Haydna i Mozarta; 14.40 Wiersze i pieśni; 15.10 Aragonia; 15.10 Gra A i śpiewa zespół „Pielisni”; 15.30 Szam pod Trójką; 15.40 Gitarowe flamenco; 16.00 Jutrzonka zesz. Katarzyna Blum”; 16.20 Jazzowe flamenco; 16.45 Nasz rok 76; 17.05 Pocta UKF; 17.40 Polityk; 18.00 Muzyka i Aktualności; 18.35 Książka tygodnia; 19.35 Opera tygodnia; 20.00 „Pielisni”; 20.30 Wiersze z dziełki ołwiłki gawęd; 20.40 Dialogi jazzowe; 21.00 Reminiscencje muzyczne; 21.50 Dialogi; 22.05 Z. Przemysławski; 22.15 „Złoty Błęd”; 22.45 odc. pow.; 23.05 Z nagrań Hanki Ordynowej; 23.05 Czas relaksu.

PROGRAM IV
70.0 MHz
Wiadomości: 12.00, 16.00; 6.00 Język niemiecki; 6.15 „Nadzwyczajny”; 6.30 Gr. Zespół S. Błoszkińskiego; 6.45 Poranne rytmy; 6.55 Piosenka na dzień dobry; 7.00 Magazyn informacyjny; 7.10 Muzika melodii i piosenek; 7.25 Dnie na dziś; 7.30 Muzyczna melodia i piosenka; 7.40 W ludowych rytmach; 8.00 transmisja z programu I; 11.00 Propaganda nauki o społeczeństwie kl. IV liceum; 11.30 Bachanalia i Final III aktu opery „Dalla”; 12.05 „W trosce o mienie i dobytek” — aud. G. Walczak; 12.20 Radio — 12.25 Rytmy ludowe obu Ameryk; 13.00 radiowej fonoteki muzycznej; 13.30 Język polski kl. II liceum; 14.25 Teatr PR; 14.30 „Czarna ulica Zwierzyniecka”; 15.05 Teatr PR: „Koniec i początek”; 16.05 Koncert studentów PWSM w Łodzi; 16.50 „Niebo mi się kłania”; 17.05 „Piotrowski”; 17.00 Piosenki Janusza Komana; 17.15 „Powtórka z lektury obowiązkowej” — rep. Z.

PROGRAM V
16.00 Język polski — kurs podstawowy; 16.30 Program dnia; 16.35 „Myslowice” z cyklu „Moje miasto”; 16.45 Mistrzostwa Świata w kuleju na lodzie — grupa A; USA; Finlandia (kolor); 19.30 Dobranoc (kolor); 19.30 Dziennik TV (kolor); 20.15 Wiadomości sportowe (kolor); 20.35 „Oto muzyka” — program estradowy TV NRD (kolor); 21.15 Wzrost i zdrowie; 21.30 film dokument. (kolor); 21.45 24 godziny (kolor); 21.55 „Rodowody” — „Alfa” larnaukowy; 22.30 Język francuski — kurs stopnia.

TELEWIZJA RADZIECKA
7.10 — Gimnastyka poranna (kolor); 8.15 — „Uczucie człowieka” — film fab. i odc. (kolor); 12.00 — Twórczość narodów świata (kolor); 12.00 — Filmy dokumentalne (kolor); 16.45 — Rosyjscy podróżnicy (kolor); 17.00 — W koncertowych salach Moskwy (kolor); 19.00 — Program informacyjny; 19.30 — Wyróżni się (kolor); 20.30 — Hołej, Repr. ZSR; Repr. Polski; 21.00 — Mistrzostwa Euro w podnoszeniu ciężarów; 21.30 — Dalszy ciąg programu ze Stud. Telewizji Białostockiej.



NA ZDJĘCIU: Alina Ostrowska z Knyżyna, jedna z zwyciężczyń w konkursie ze swoją czworonożną pupilką. Fot. Józef Bereżański

Podsumowano wyniki konkursów KGW

Kobieta - inicjatorem postępu

Z wyzwołało utarło się, że obsługa zwierząt i uprawa warzyw — to domena kobiet. Od kobiety współpartnera i doradcy w gospodarstwie zależy w dużym stopniu, ile wód będzie produkować warzyw, mięsa czy mleka, a także jakość tych produktów.

Mając to na uwadze od kilku lat koła gospodyń wiejskich woj. białostockiego prowadzą współzawodnictwo konkursowe pod nazwą: „Więcej mleka wysokiej jakości” i „Więcej owoców, warzyw i kwiatów”. W pierwszym z tych konkursów w ub. r. wzięły udział 442 zespoły KGW, iluzacja ponad 4700 uczestniczek. Na podkreślenie zasługuje fakt, iż ok. 90 proc. tych zespołów w konkursie bierze udział od 1970 r. Konkurs staje się więc stałą formą umocowienia produkcji.

Bardzo powszechny jest również konkurs, zmierzający do zwiększenia produkcji ogrodniczej. W ub. r. wzięło w nim udział 741 zespołów obejmujących ponad 7,5 tys. uczestniczek.

Niedawno specjalnie powołana komisja dokonała oceny wyników tych konkursów w oparciu o przeprowadzone u przednio lustracje. W konkursie „Więcej mleka wysokiej jakości” zwyciężyły: KGW w Jaworówce, gmina Dobrynie, KGW w Obnizu, gmina Drohiczyń, KGW w Lubieszczach, gmina Rudka. Natomiast nagrody indywidualne przyznano: Alinie Ostrowskiej z Knyżyna, Olimpii Dąbrowskiej z Morus, gmina Krypnio, Janinie Smorzewskiej z Obnizu, gmina Drohiczyń, Elżbięcie Daniszewskiej z Knyżyna, Jadwidze Bujno ze wsi Grzyby koło Siemiatycy z Kiersnowa, gmina Brańsk. Natomiast w konkursie ogrodniczym pierwszą nagrodę

W ostatnią niedzielę ok. godz. 12 autobus MPK linii „5” (nu)

W kilku wierszach

O 8 bm. o godz. 17 w klubie „Kokulek” ul. Mickiewicza 2 odbył się spotkanie, na którym poruszone zostały problemy etyczne związane z przysięgą Hipokratyczną, a także odpowiedzialnością lekarza. W spotkaniu udział wzięli: prof. Lucjan Wisniewski, prof. Maria Bylica, prof. Aleksander Krzywczak i doc. Józef Kaja. (jm)

O 8 bm. o godz. 19 w klubie „Bakalarz” odbył się spotkanie z poetą i krytykiem literatury rosyjskiej — Jerzym Litwinikiem. (skr)

O Klubu studenckim „Feniks” (ul. Krasniewskiego 9) zaprasza wszystkich chętnych na kurs tańca towarzyskiego i stopnia. Zalicza odbywać się będzie w każdy czwartek o godz. 17 oraz w niedziele o godz. 11 (b)

Brygada partycy z BIAŁOSTOCKIEGO PRZEDSIĘBIORSTWA BUDOWNICTWA MIEJSKIEGO (niestety, nie znamy nazwisk) zbudowała tymczasową drogę z płyt betonowych. Panowie ci zapomnieli jednak, czego ich w szkołach uczono. Położyli płyty na gruncie bez odwodnienia czy jakiegokolwiek podkładu. Szybko im zapewnia robotę poszła, a pieniądze wzięli jak za solną drogę, opisaną w katalogach cen.

Jeżeli tak samo ma być wykonana droga-chodnik z przystawionych już płytek chodnikowych, nasuwa się pytanie: Jak długo jeszcze będziemy tłumaczyć brakrobót i marnotrawstwo budowlanych napiętymi planami produkcji i nagłymi terminami?

Przed budowlanymi stoją rzeczywiste trudne, nie cierpiące złośliwych żądań. Trudnym już stała się odpowiedź na pytanie: budować dużo bez pełnego zaplecza socjalno-handlowego i dróg dojazdowych, czy budować mniej ale za to z pełnym zagospodarowaniem całego osiedla?

Wiadomo, budować jak najwolniej. Potrzeby są ogromne, a nie stać nas na kompleksowe budowanie nowych osiedli.

Dlatego też podobną robotą jest praca sparzonki. Gdy jeden zabuduje mieszkanie, w którym

rym nie można mieszkać, drugi może poprawić sytuację i przywrócić do użytku. Konieczność remontu i poprawek w dziełach w uprzedzeniu się lokatorów czy nawet po roku jest skandalem.

Tymczasowa droga do ul. Mistrzów Pionów



NA ZDJĘCIU: tak wygląda okolica ul. Mistrzów Pionów. Fot. A. Sokolski

Gazeta Współczesna

Jednostki gospodarki społecznej, instytucje i organizacje społeczno-polityczne oraz inne zakłady pracy składają zamówienia w miejscowych i wojewódzkich drukarniach, w których nie ma oddziałów RSW oraz prawnie ratoryj indywidualnie samowładni prawnicy, w urzędach drukarskich lub u doręczycieli. Prenumeratę za składowaniem wysyła się gromadnie, w drukarni Zakładu, ul. Wronia 23, 01-883 Warszawa. Adres Biura Reklam i Ogłoszeń RSW „Prasa-Książka-Ruch” Białystok, ul. Wesołowskiego 1, tel. 2-32-41, Suwałki, ul. Kościuszki 85, tel. 20-00, Łomża, ul. Sadowa 19, tel. 39-97. Wydawca: Przedsiębiorstwo Wydawniczo-Reklamacyjne RSW „Prasa-Książka-Ruch” ul. Wesołowskiego 1, 15-550 Białystok, Telefony: 2-32-41, Dyrektor 3-11-18. Prenumeratę przyjmują Oddziały RSW „Prasa-Książka-Ruch” oraz urzędy pocztowe i doręczycieli w terminach.

do dnia 18 każdego miesiąca (w wyjątkiem grudnia) poprzedzające okres prenumeraty. Oddziały RSW „Prasa-Książka-Ruch”, Zakłady pracy w miejscowościach, w których nie ma oddziałów RSW oraz prawnie ratoryj indywidualnie samowładni prawnicy, w urzędach drukarskich lub u doręczycieli. Prenumeratę za składowaniem wysyła się gromadnie, w drukarni Zakładu, ul. Wronia 23, 01-883 Warszawa. Adres Biura Reklam i Ogłoszeń RSW „Prasa-Książka-Ruch” Białystok, ul. Wesołowskiego 1, tel. 2-32-41, Suwałki, ul. Kościuszki 85, tel. 20-00, Łomża, ul. Sadowa 19, tel. 39-97. Druk: Białostockie Zakłady Graficzne.

W BIAŁYMSTOKU
Miejskie Pogotowie Ratunkowe, ul. Krasniewskiego 1, tel. biura wewnątrz 999, tel. informacji pogotowia 999-22-22.
Ambulatorium Pogotowia, ul. M. Fornalskiej 11, tel. 240-41; internistyczne, pediatryczne, ginekologiczne, stomatologiczne, zabiegowe, rentgen, chirurgia dorosłych — czynne w godz. 8—18, w niedziele i święta całą dobę.
Terenowe Pogotowie Ratunkowe, ul. Lenina 25, tel. biura wewnątrz 355-33; ambulatorium ogólne, ambulatorium chirurgii dziecięcej, ul. Wolodyjowskiego 1 a.
Informacja szpitali i szpitali: 255-34.
Pogotowie MO — tel. 997.
Szpital Szpitala nr 256.
Pogotowie Elektryczne — tel. 991.
Pogotowie Gazowe — w godz. 7—18 tel. 363-29, w godz. 15—7 tel. 992.
Pogotowie Techniczne Wodociągowe — tel. 991.
Informacja Kolejowa — tel. 910.
A P T E K I
Apteka nr 05-007, ul. Wesołowskiego 2, tel. 219-04.
Apteka nr 05-008, ul. Sienkiewicza 53, tel. 262-24.
Apteka nr 05-004, ul. Wesoła 18, tel. 203-94.
S P I T A L E
Woj. Szpital Zespólny im. J. Śniadeckiego 25, tel. 216-21, 216-41 — dyskurja oddział: dziecięcy, wnetrzny i dziecięca chirurgia.
Woj. Szpital im. M. Skłodowska-Curie 24, tel. 216-21, 216-41 — dyskurja oddział: polonijny.
W ŁOMŻY
Pogotowie Ratunkowe — tel. 910.
Apteka nr 45-003, ul. 22 Lipca 31, tel. 32-44.
S P I T A L E
Woj. Szpital Zespólny, ul. M. Skłodowska-Curie 24, tel. 216-21, 216-41.
W SUWAŁKACH
Pogotowie Ratunkowe — tel. 910.
Apteka nr 70-003, ul. Kasprzaka 2/4, tel. 25-32.
S P I T A L E
Woj. Szpital, ul. Kościuszki 85, tel. 20-00.

Suwalskie inwestycje rolnicze

- Ośrodek tuczni trzody chlewnej w Przebrodnie
- Rozbudowa macierzystego zakładu SKR w Suwałkach
- Opóźnienie na budowie bazy w Jeleniewie

W ubiegłym roku Spółdzielnia Kółek Rolniczych w Suwałkach zajęła się letnim tuczniem trzody chlewnej. W Przebrodnie, wsi oddalonej o parę kilometrów od Suwałk, od maja do października ubr. pod specjalną wiatłą wyhodowano 1000 tuczników. Wykonano ją jednak, że większe korzyści przyniesie całoroczna hodowla. Od pomysłu do przemysłu. Powstał najpierw w Przebrodnie budynek mieszkalny dla ośmiu rodzin, obsługujących fermę tuczni i zaczątek samej fermy, który miał „dawać” 1200 sztuk trzody w ciągu roku.

Apetyt rośnie jednak w miarę jedzenia. Zrodziła się koncepcja budowy ośrodka na 9 tys. tuczników rocznie. W trzeciej dekadzie marca br. oddano do użytku (na kilka miesięcy przed terminem) dwie tuczarnie, każda na 1200 sztuk trzody. W czerwcu br. nastąpi przekazanie do użytku trzech chlewni, w których znajdują się stanowiska dla 350 macier i 60 knurów.

Wszystkie obiekty będą oddawane przed terminem, co umożliwi ich wcześniejsze zagospodarowanie i rozpoczęcie produkcji. Do końca tego roku w Przebrodnie powstanie kompleks, zdolny do wyprodukowania rocznie 9 tys. tuczników.

Docelowo w Przebrodnie mieścić się będzie siedem tuczarni i sześć chlewni. Zabiega się o to, by wszyscy pracownicy ośrodka otrzymali mieszkanie. Powstanie tam dziesięć budynków mieszkalnych dla ponad stu rodzin. Po całkowitym zakończeniu prac budowlanych, których pracę

„Ośrodki Praktycznej Pani” w działaniu

W ramach ośrodków „Praktyczna Pani” WSS — Społem w Łomży świadczą szereg usług. Spółdzielnia prowadzi 6 ośrodków. Czynnych jest tam: 12 punktów odzieżowych, 5 dzwierskich, 2 repasacji pończoch, 3 wypracowania sprzętu gospodarskiego domowego, 3 magle, 14 zakładów fryzjerskich. W ramach działalności społeczno-wychowawczej ośrodki prowadzą 19 poradni żywieniowo-gospodarskich, odzieżowych, prawną oraz matki i dziecka.

Zadania w roku ubiegłym — Międzynarodowym Roku Kobiet — realizowane były w ramach akcji „Rodzina gospodarna i kulturalna”. Zorganizowano 34 kursy, 645 pokazów szkoleniowych, 418 pokazów reklamowych, 112 odczytów, pogadanek i spotkań, 62 wystaw, 18 konkursów.

Na uwagę zasługują prowadzona wspólnie z Działem Organizacji i Techniki Handlu WSS szeroka akcja organizacyjnych pokazów reklamowych. W trakcie ich trwania panie zapoznają się z nowościami ukazującymi się na rynku z działaniem nowoczesnego sprzętu gospodarstwa domowego, środków piorących, kosmetycznych, itp. Pokazy organizowane są w ośrodkach „Praktyczna Pani”, w typowych placówkach handlowych jak również w zakładach pracy i instytucjach. (zpr)

Oszczędzamy również czas

Wyjeżdżając 25 marca br. do pracy zostawiam żonę czek rachunku oszczędnościowego — rozliczeniowego, aby uzupełnić domowy zapas gotówki. Potrzebując pilnie (tak jak wszystkie żony) pieniędzy, poprosiła rano do Urzędu Telekomunikacyjnego w Gołdapi, aby czek zrealizował.

Niestety, nastąpiło rozczarowanie. Pani z oślenka ur 2 kategorycznie odmówiła wypłaty, odsyłając do delegatury PKO oddalonej o 500 m. Żona postuluje działość pod wskazany adres. Okazało się, że każda placówka pocztowa ma obowiązek wypłacać gotówkę posiadaczom oszczędności w PKO. Wiedza o tym wszyscy — z wyjątkiem pracownika w oślenku nr 2 Urzędu Pocztowego w Gołdapi. (zra)

Krew — darem życia

Liczne są z możliwości wystąpienia częstych opadów deszczu w okresie wiosennym polecono w trybie natychmiastowym wykonanie pokrycia dachu zgodnie z warunkami technicznymi i uiszczenia innych usterek. (Stat)

W Wysokiem Mazowieckiem Sobie i miastu

Wysokie Mazowieckie (woj. łomżyńskie) w ubr. uczestniczyło w ogólnopolskim konkursie „Mistrz Gospodarności”. Wartość czynów społecznych wyniosła 5 mln 838 tys. złotych. Każdy statystyczny mieszkaniec wykonał prace wartości 857 złotych. W zakresie rzeczowym i finansowym znacznie przekroczone pierwotne zamierzenia.

Prace koncentrowały się na porządkowaniu ulic, skwerów, zakładaniu trawników i zieleńców, sadzeniu drzew i krzewów. Dużo pracy poświęcono przy budowie sali gimnastycznej, musieli koncertować i strzelnicy Ligi Obrony Kraju.

Wybudowano także m. in. Dom Młodzieży, fontannę w parku miejskim, dwa boiska sportowe oraz 300 mb kolektora burzowego. Ponadto odnowiono elewację na 50 budynkach i wykonano 40 nowych oraz zasadzono ponad 2 tys. krzewów i drzew ozdobnych i 50 tys. kwiatów. Uległ poprawie stan sanitarny zakładów usługowych i gastronomicznych.

W wielu zakładach produkcyjnych w ramach czynów społecznych dokonano poprawy warunków socjalno-bytowych załóg. Załogi wysokomazowieckich zakładów pracy zrealizowały także dodatkowe zobowiązania

Nowe mieszkania

W ciągu bieżącego roku Piskie Przedsiębiorstwo Budowlane Piskie mieszkańcem Piska 125 mieszkań w budownictwie spółdzielczym i taka sama ilość w budownictwie zakładowym. Jeszcze w kwietniu budowlan oddała lokatorów budynek o 32 mieszkaniskach (przy ul. Lipowej), następnym tygodniu będzie w czerwcu — przy budowie 45 mieszkań (przy ul. Kościuski).

W następnym miesiącu przybywać będą kolejne domy. Inwestycje można by prowadzić znacznie szybciej. Rzecz w tym, że brak jest terenów uzbrojonych. (zpr)

W celu szybszej i zdecydowanej poprawy sytuacji potrzebne jest wspólne działanie wszystkich przedsiębiorstw komunalnych oraz większe zaangażowanie ze strony Urzędu Miejskiego. Komandy Miejskiej MO, Terenowej Stacji Sanitarnej-Epidemiologicznej. Niezbędna jest większa niż dotychczas kontrola pracy administratorów i dozorców.

Czystość Ełku budzi zastrzeżenia

Od dłuższego czasu stan sanitarny Ełku budzi wiele zastrzeżeń. Większość ulic jest bardzo zaśmiecony. Posesje, skwery, place, podwórka i przejścia „na brudne i zagracone. Przykładem zaniedbania są miejsca przeznaczone na składowanie śmieci. Niektóre pojemniki i śmietniki są opróżniane co kilka tygodni lub miesięcy. Wokół nich wznoszą się piramidy cuchnących nieczystości. Adresy? Proszę bardzo — żłobek miejski nr 2, ul. Nowotki 2, ul. Orzeszkowej 9. Strach pomyśleć co będzie latem.

Miasto odczuwa brak pojemników, a istniejące są rozmieszczone nierównomiernie. W nowym osiedlu w obrębie ulicy Wojska Polskiego Kościuszki i Słowackiego, kilka nowych budynków, hotel i duży super-sam zmuszone są korzystać z jednego śmietnika, który jest zawsze pełnopiętny.

Natomiast PGRyB, uwzględniało postulat wydziału, ograniczenie polowy w jeziorze Gołdapi. W cieple nie odwołuje się tam zupełnie. Wreszcie wydział mając własną flotę, Kolo PZW w Gołdapi otrzymało dwa okrętniki w Gólciechach — jeziora Ostrowek i Rakówek. Na Ostrowku

Ci wspaniali mężczyźni z kijami nad wodą

W latach następnych trzeba, głównie własnym wysiłkiem, wybudować parking z daszkiem, który ochroni przed słońcem i deszczem motocykle, mopedy i rowery. Projektuje się też budowę kilku domków

Osobnym problemem jest kłopotliwość. Kłopotliwość powstają sieciami, prądem elektrycznym, innym wymagalnym sprzętem. Uważaniem spraczone jest zadaniem strażnicy honorowej PZW i regulaminowym obowiązkiem patrolujących miłośników sportowego polowania ryb.

Zambrowskie rezerwy

W Zambrowskich Zakładach Przemysłu Bawełnianego w Zambrowie odbyła się niedawno Konferencja Samorządu Robotniczego poświęcona analizie rezerw i przyjęciu programu ich wykorzystania.

Wszechstronne analizy majątku trwałego, zasobów pracy, wykorzystania surowców i materiałów, organizacji pracy i organizacji produkcji, systemu zarządzania, wykorzystania osiągnięć naukowo-badawczych i postępu technicznego wykazały, że zagospodarowanie rezerw istniejących w przedsiębiorstwie przyniesie dodatkową produkcję wartości 9,8 mln zł.

Handel buduje

W roku ubiegłym Wojewódzka Spółdzielnia Spożywców „Społem” w Łomży zakończyła budowę pijalni piwa w Grajewie, pawilonu handlowego w Łomży o powierzchni 860 m kwadr., ciastkarni w Łomży, pawilonu typu „Gizycko” i restauracji w Wysokiem Mazowieckim.

Rozbudowa sieci ogrzewczej

Działająca w Piskich Zakładach Przemysłu Sklejek nowa kotłownia ogrzewa — obok swego właściwego przeznaczenia — wiele obiektów w mieście. Do niej są podłączone nowe powstałe osiedla przy ul. Lipowej i Rybackiej. Ponadto część swojej energii przekazuje na ogrzewanie wody w nowym basenie kąpielowym.

Aktualnie prowadzone są prace przy dalszym wykorzystaniu kotłowni. W najbliższym czasie planuje się podłączenie do niej budynków mieszkalnych położonych przy ul. Kościuski, 1 Maja oraz nowego internatu ZSZ.

Generalnym wykonawcą robot jest Piskie Przedsiębiorstwo Budowlane; natomiast prace specjalistyczne prowadzi biłostocki BPIS. (zpr)

Pisanki

Krystyna Cieśluk z Lipska robi pisanki od przeszło 20 lat. Jej prace zdobią muzea etnograficzne w wielu krajach Europy. Ostatnio pisanki pani Krystyna prezentowano na wystawie w Szwajcarii. Od siedmiu lat współpracuje ona z Biłostocką „Cepelką”.

— Robić pisanki nauczyłam się od matki. Byłam wtedy jeszcze dzieckiem. To nie jest takie proste. Najpierw pisze się woskiem. Potem wkłada pisanki do farby. I znów pisze się woskiem, znów wkłada się do farby, ale innej już — żeby jakby były dwukolorowe.

Swoje artystyczne doświadczenia Krystyna Cieśluk opisała w pamiętniku. Został on wyróżniony na I Ogólnopolskim Konkursie na Pamiętniki Twórców Ludowych. (akr)



NA ZDJĘCIU: Krystyna Cieśluk prezentuje wykonywane pisanki. Fot. A. Sokółski

Oczekuje się, że ich zdolność z Zarządu Okręgu PZW w Biłostoku pozwolą na eksperymentalne upiększenie Ostrówka i Rakówka kilku sztuk białego amira. Jest on wyjątkowym zarodkiem roślin, którego siewki w dorosty i młode pędy trzcin.

Mieczysław TANAJEWSKI

Gazeta Współczesna

Redakcja: Wysokie Mazowieckie, ul. Wołoskiego 1, 15-550 Biłystok, skr. poczt. 153. Telefony: centrala 2-52-41 — i wszystkie działy redakcji, Redakcja Naczelna 2-52-45, Zastępca Redaktora Naczelnego 2-52-46, Sekretarz Redakcji 2-52-47, Dział Ekonomiczny 2-52-48, Dział Sportowy 2-52-49, Redakcja nocna 3-46-27 374-03, Oddziały Redakcji: Suwałki, ul. Kościuski 93, tel. 30-30, Łomża, ul. Sadowa 10, tel. 36-97. Wydawca: Przedsiębiorstwo Wydawniczo-Kopistarskie RSW „Prasa-Książka-Ruch”, ul. Wołoskiego 1, 15-550 Biłystok, Telefony: centrala 3-50-41, Dyrektor 2-52-19. Prezentacje przyjaźni Oddziały RSW „Prasa-Książka-Ruch” oraz grupy postawie i doręczyli w terminach:

- do dnia 15 każdego miesiąca (z wyjątkiem grudnia) poprzedzającego okres prenumeraty.
- w dniach 15, 25, 30, 31 każdego miesiąca w miejscowych Oddziałach RSW „Prasa-Książka-Ruch”. Zakłady „w” w miejscowościach w których nie ma Oddziału RSW oraz grupie postawie i doręczyli w terminach: w Warszawie, ul. Włocławskiej 15, w Łodzi, ul. Włocławskiej 15, w Katowicach, ul. Włocławskiej 15, w Wrocławiu, ul. Włocławskiej 15, w Poznaniu, ul. Włocławskiej 15, w Gdańsku, ul. Włocławskiej 15, w Szczecinie, ul. Włocławskiej 15, w Bydgoszczy, ul. Włocławskiej 15, w Toruniu, ul. Włocławskiej 15, w Zielonej Górze, ul. Włocławskiej 15, w Lublinie, ul. Włocławskiej 15, w Białymostku, ul. Włocławskiej 15, w Białymstoku, ul. Włocławskiej 15, w Suwałkach, ul. Włocławskiej 15, w Iławie, ul. Włocławskiej 15, w Ostrołęce, ul. Włocławskiej 15, w Ciechanowie, ul. Włocławskiej 15, w Żyrardowie, ul. Włocławskiej 15, w Płońsku, ul. Włocławskiej 15, w Mławie, ul. Włocławskiej 15, w Żuromiu, ul. Włocławskiej 15, w Sochaczewie, ul. Włocławskiej 15, w Ostrowie Mazowieckim, ul. Włocławskiej 15, w Żelazowej Woli, ul. Włocławskiej 15, w Wąsearach, ul. Włocławskiej 15, w Wyszakowie, ul. Włocławskiej 15, w Wągrowie, ul. Włocławskiej 15, w Żuromiu, ul. Włocławskiej 15, w Sochaczewie, ul. Włocławskiej 15, w Ostrowie Mazowieckim, ul. Włocławskiej 15, w Żelazowej Woli, ul. Włocławskiej 15, w Wąsearach, ul. Włocławskiej 15, w Wyszakowie, ul. Włocławskiej 15, w Wągrowie, ul. Włocławskiej 15, w Żuromiu, ul. Włocławskiej 15, w Sochaczewie, ul. Włocławskiej 15, w Ostrowie Mazowieckim, ul. Włocławskiej 15, w Żelazowej Woli, ul. Włocławskiej 15, w Wąsearach, ul. Włocławskiej 15, w Wyszakowie, ul. Włocławskiej 15, w Wągrowie, ul. Włocławskiej 15, w Żuromiu, ul. Włocławskiej 15, w Sochaczewie, ul. Włocławskiej 15, w Ostrowie Mazowieckim, ul. Włocławskiej 15, w Żelazowej Woli, ul. Włocławskiej 15, w Wąsearach, ul. Włocławskiej 15, w Wyszakowie, ul. Włocławskiej 15, w Wągrowie, ul. Włocławskiej 15, w Żuromiu, ul. Włocławskiej 15, w Sochaczewie, ul. Włocławskiej 15, w Ostrowie Mazowieckim, ul. Włocławskiej 15, w Żelazowej Woli, ul. Włocławskiej 15, w Wąsearach, ul. Włocławskiej 15, w Wyszakowie, ul. Włocławskiej 15, w Wągrowie, ul. Włocławskiej 15, w Żuromiu, ul. Włocławskiej 15, w Sochaczewie, ul. Włocławskiej 15, w Ostrowie Mazowieckim, ul. Włocławskiej 15, w Żelazowej Woli, ul. Włocławskiej 15, w Wąsearach, ul. Włocławskiej 15, w Wyszakowie, ul. Włocławskiej 15, w Wągrowie, ul. Włocławskiej 15, w Żuromiu, ul. Włocławskiej 15, w Sochaczewie, ul. Włocławskiej 15, w Ostrowie Mazowieckim, ul. Włocławskiej 15, w Żelazowej Woli, ul. Włocławskiej 15, w Wąsearach, ul. Włocławskiej 15, w Wyszakowie, ul. Włocławskiej 15, w Wągrowie, ul. Włocławskiej 15, w Żuromiu, ul. Włocławskiej 15, w Sochaczewie, ul. Włocławskiej 15, w Ostrowie Mazowieckim, ul. Włocławskiej 15, w Żelazowej Woli, ul. Włocławskiej 15, w Wąsearach, ul. Włocławskiej 15, w Wyszakowie, ul. Włocławskiej 15, w Wągrowie, ul. Włocławskiej 15, w Żuromiu, ul. Włocławskiej 15, w Sochaczewie, ul. Włocławskiej 15, w Ostrowie Mazowieckim, ul. Włocławskiej 15, w Żelazowej Woli, ul. Włocławskiej 15, w Wąsearach, ul. Włocławskiej 15, w Wyszakowie, ul. Włocławskiej 15, w Wągrowie, ul. Włocławskiej 15, w Żuromiu, ul. Włocławskiej 15, w Sochaczewie, ul. Włocławskiej 15, w Ostrowie Mazowieckim, ul. Włocławskiej 15, w Żelazowej Woli, ul. Włocławskiej 15, w Wąsearach, ul. Włocławskiej 15, w Wyszakowie, ul. Włocławskiej 15, w Wągrowie, ul. Włocławskiej 15, w Żuromiu, ul. Włocławskiej 15, w Sochaczewie, ul. Włocławskiej 15, w Ostrowie Mazowieckim, ul. Włocławskiej 15, w Żelazowej Woli, ul. Włocławskiej 15, w Wąsearach, ul. Włocławskiej 15, w Wyszakowie, ul. Włocławskiej 15, w Wągrowie, ul. Włocławskiej 15, w Żuromiu, ul. Włocławskiej 15, w Sochaczewie, ul. Włocławskiej 15, w Ostrowie Mazowieckim, ul. Włocławskiej 15, w Żelazowej Woli, ul. Włocławskiej 15, w Wąsearach, ul. Włocławskiej 15, w Wyszakowie, ul. Włocławskiej 15, w Wągrowie, ul. Włocławskiej 15, w Żuromiu, ul. Włocławskiej 15, w Sochaczewie, ul. Włocławskiej 15, w Ostrowie Mazowieckim, ul. Włocławskiej 15, w Żelazowej Woli, ul. Włocławskiej 15, w Wąsearach, ul. Włocławskiej 15, w Wyszakowie, ul. Włocławskiej 15, w Wągrowie, ul. Włocławskiej 15, w Żuromiu, ul. Włocławskiej 15, w Sochaczewie, ul. Włocławskiej 15, w Ostrowie Mazowieckim, ul. Włocławskiej 15, w Żelazowej Woli, ul. Włocławskiej 15, w Wąsearach, ul. Włocławskiej 15, w Wyszakowie, ul. Włocławskiej 15, w Wągrowie, ul. Włocławskiej 15, w Żuromiu, ul. Włocławskiej 15, w Sochaczewie, ul. Włocławskiej 15, w Ostrowie Mazowieckim, ul. Włocławskiej 15, w Żelazowej Woli, ul. Włocławskiej 15, w Wąsearach, ul. Włocławskiej 15, w Wyszakowie, ul. Włocławskiej 15, w Wągrowie, ul. Włocławskiej 15, w Żuromiu, ul. Włocławskiej 15, w Sochaczewie, ul. Włocławskiej 15, w Ostrowie Mazowieckim, ul. Włocławskiej 15, w Żelazowej Woli, ul. Włocławskiej 15, w Wąsearach, ul. Włocławskiej 15, w Wyszakowie, ul. Włocławskiej 15, w Wągrowie, ul. Włocławskiej 15, w Żuromiu, ul. Włocławskiej 15, w Sochaczewie, ul. Włocławskiej 15, w Ostrowie Mazowieckim, ul. Włocławskiej 15, w Żelazowej Woli, ul. Włocławskiej 15, w Wąsearach, ul. Włocławskiej 15, w Wyszakowie, ul. Włocławskiej 15, w Wągrowie, ul. Włocławskiej 15, w Żuromiu, ul. Włocławskiej 15, w Sochaczewie, ul. Włocławskiej 15, w Ostrowie Mazowieckim, ul. Włocławskiej 15, w Żelazowej Woli, ul. Włocławskiej 15, w Wąsearach, ul. Włocławskiej 15, w Wyszakowie, ul. Włocławskiej 15, w Wągrowie, ul. Włocławskiej 15, w Żuromiu, ul. Włocławskiej 15, w Sochaczewie, ul. Włocławskiej 15, w Ostrowie Mazowieckim, ul. Włocławskiej 15, w Żelazowej Woli, ul. Włocławskiej 15, w Wąsearach, ul. Włocławskiej 15, w Wyszakowie, ul. Włocławskiej 15, w Wągrowie, ul. Włocławskiej 15, w Żuromiu, ul. Włocławskiej 15, w Sochaczewie, ul. Włocławskiej 15, w Ostrowie Mazowieckim, ul. Włocławskiej 15, w Żelazowej Woli, ul. Włocławskiej 15, w Wąsearach, ul. Włocławskiej 15, w Wyszakowie, ul. Włocławskiej 15, w Wągrowie, ul. Włocławskiej 15, w Żuromiu, ul. Włocławskiej 15, w Sochaczewie, ul. Włocławskiej 15, w Ostrowie Mazowieckim, ul. Włocławskiej 15, w Żelazowej Woli, ul. Włocławskiej 15, w Wąsearach, ul. Włocławskiej 15, w Wyszakowie, ul. Włocławskiej 15, w Wągrowie, ul. Włocławskiej 15, w Żuromiu, ul. Włocławskiej 15, w Sochaczewie, ul. Włocławskiej 15, w Ostrowie Mazowieckim, ul. Włocławskiej 15, w Żelazowej Woli, ul. Włocławskiej 15, w Wąsearach, ul. Włocławskiej 15, w Wyszakowie, ul. Włocławskiej 15, w Wągrowie, ul. Włocławskiej 15, w Żuromiu, ul. Włocławskiej 15, w Sochaczewie, ul. Włocławskiej 15, w Ostrowie Mazowieckim, ul. Włocławskiej 15, w Żelazowej Woli, ul. Włocławskiej 15, w Wąsearach, ul. Włocławskiej 15, w Wyszakowie, ul. Włocławskiej 15, w Wągrowie, ul. Włocławskiej 15, w Żuromiu, ul. Włocławskiej 15, w Sochaczewie, ul. Włocławskiej 15, w Ostrowie Mazowieckim, ul. Włocławskiej 15, w Żelazowej Woli, ul. Włocławskiej 15, w Wąsearach, ul. Włocławskiej 15, w Wyszakowie, ul. Włocławskiej 15, w Wągrowie, ul. Włocławskiej 15, w Żuromiu, ul. Włocławskiej 15, w Sochaczewie, ul. Włocławskiej 15, w Ostrowie Mazowieckim, ul. Włocławskiej 15, w Żelazowej Woli, ul. Włocławskiej 15, w Wąsearach, ul. Włocławskiej 15, w Wyszakowie, ul. Włocławskiej 15, w Wągrowie, ul. Włocławskiej 15, w Żuromiu, ul. Włocławskiej 15, w Sochaczewie, ul. Włocławskiej 15, w Ostrowie Mazowieckim, ul. Włocławskiej 15, w Żelazowej Woli, ul. Włocławskiej 15, w Wąsearach, ul. Włocławskiej 15, w Wyszakowie, ul. Włocławskiej 15, w Wągrowie, ul. Włocławskiej 15, w Żuromiu, ul. Włocławskiej 15, w Sochaczewie, ul. Włocławskiej 15, w Ostrowie Mazowieckim, ul. Włocławskiej 15, w Żelazowej Woli, ul. Włocławskiej 15, w Wąsearach, ul. Włocławskiej 15, w Wyszakowie, ul. Włocławskiej 15, w Wągrowie, ul. Włocławskiej 15, w Żuromiu, ul. Włocławskiej 15, w Sochaczewie, ul. Włocławskiej 15, w Ostrowie Mazowieckim, ul. Włocławskiej 15, w Żelazowej Woli, ul. Włocławskiej 15, w Wąsearach, ul. Włocławskiej 15, w Wyszakowie, ul. Włocławskiej 15, w Wągrowie, ul. Włocławskiej 15, w Żuromiu, ul. Włocławskiej 15, w Sochaczewie, ul. Włocławskiej 15, w Ostrowie Mazowieckim, ul. Włocławskiej 15, w Żelazowej Woli, ul. Włocławskiej 15, w Wąsearach, ul. Włocławskiej 15, w Wyszakowie, ul. Włocławskiej 15, w Wągrowie, ul. Włocławskiej 15, w Żuromiu, ul. Włocławskiej 15, w Sochaczewie, ul. Włocławskiej 15, w Ostrowie Mazowieckim, ul. Włocławskiej 15, w Żelazowej Woli, ul. Włocławskiej 15, w Wąsearach, ul. Włocławskiej 15, w Wyszakowie, ul. Włocławskiej 15, w Wągrowie, ul. Włocławskiej 15, w Żuromiu, ul. Włocławskiej 15, w Sochaczewie, ul. Włocławskiej 15, w Ostrowie Mazowieckim, ul. Włocławskiej 15, w Żelazowej Woli, ul. Włocławskiej 15, w Wąsearach, ul. Włocławskiej 15, w Wyszakowie, ul. Włocławskiej 15, w Wągrowie, ul. Włocławskiej 15, w Żuromiu, ul. Włocławskiej 15, w Sochaczewie, ul. Włocławskiej 15, w Ostrowie Mazowieckim, ul. Włocławskiej 15, w Żelazowej Woli, ul. Włocławskiej 15, w Wąsearach, ul. Włocławskiej 15, w Wyszakowie, ul. Włocławskiej 15, w Wągrowie, ul. Włocławskiej 15, w Żuromiu, ul. Włocławskiej 15, w Sochaczewie, ul. Włocławskiej 15, w Ostrowie Mazowieckim, ul. Włocławskiej 15, w Żelazowej Woli, ul. Włocławskiej 15, w Wąsearach, ul. Włocławskiej 15, w Wyszakowie, ul. Włocławskiej 15, w Wągrowie, ul. Włocławskiej 15, w Żuromiu, ul. Włocławskiej 15, w Sochaczewie, ul. Włocławskiej 15, w Ostrowie Mazowieckim, ul. Włocławskiej 15, w Żelazowej Woli, ul. Włocławskiej 15, w Wąsearach, ul. Włocławskiej 15, w Wyszakowie, ul. Włocławskiej 15, w Wągrowie, ul. Włocławskiej 15, w Żuromiu, ul. Włocławskiej 15, w Sochaczewie, ul. Włocławskiej 15, w Ostrowie Mazowieckim, ul. Włocławskiej 15, w Żelazowej Woli, ul. Włocławskiej 15, w Wąsearach, ul. Włocławskiej 15, w Wyszakowie, ul. Włocławskiej 15, w Wągrowie, ul. Włocławskiej 15, w Żuromiu, ul. Włocławskiej 15, w Sochaczewie, ul. Włocławskiej 15, w Ostrowie Mazowieckim, ul. Włocławskiej 15, w Żelazowej Woli, ul. Włocławskiej 15, w Wąsearach, ul. Włocławskiej 15, w Wyszakowie, ul. Włocławskiej 15, w Wągrowie, ul. Włocławskiej 15, w Żuromiu, ul. Włocławskiej 15, w Sochaczewie, ul. Włocławskiej 15, w Ostrowie Mazowieckim, ul. Włocławskiej 15, w Żelazowej Woli, ul. Włocławskiej 15, w Wąsearach, ul. Włocławskiej 15, w Wyszakowie, ul. Włocławskiej 15, w Wągrowie, ul. Włocławskiej 15, w Żuromiu, ul. Włocławskiej 15, w Sochaczewie, ul. Włocławskiej 15, w Ostrowie Mazowieckim, ul. Włocławskiej 15, w Żelazowej Woli, ul. Włocławskiej 15, w Wąsearach, ul. Włocławskiej 15, w Wyszakowie, ul. Włocławskiej 15, w Wągrowie, ul. Włocławskiej 15, w Żuromiu, ul. Włocławskiej 15, w Sochaczewie, ul. Włocławskiej 15, w Ostrowie Mazowieckim, ul. Włocławskiej 15, w Żelazowej Woli, ul. Włocławskiej 15, w Wąsearach, ul. Włocławskiej 15, w Wyszakowie, ul. Włocławskiej 15, w Wągrowie, ul. Włocławskiej 15, w Żuromiu, ul. Włocławskiej 15, w Sochaczewie, ul. Włocławskiej 15, w Ostrowie Mazowieckim, ul. Włocławskiej 15, w Żelazowej Woli, ul. Włocławskiej 15, w Wąsearach, ul. Włocławskiej 15, w Wyszakowie, ul. Włocławskiej 15, w Wągrowie, ul. Włocławskiej 15, w Żuromiu, ul. Włocławskiej 15, w Sochaczewie, ul. Włocławskiej 15, w Ostrowie Mazowieckim, ul. Włocławskiej 15, w Żelazowej Woli, ul. Włocławskiej 15, w Wąsearach, ul. Włocławskiej 15, w Wyszakowie, ul. Włocławskiej 15, w Wągrowie, ul. Włocławskiej 15, w Żuromiu, ul. Włocławskiej 15, w Sochaczewie, ul. Włocławskiej 15, w Ostrowie Mazowieckim, ul. Włocławskiej 15, w Żelazowej Woli, ul. Włocławskiej 15, w Wąsearach, ul. Włocławskiej 15, w Wyszakowie, ul. Włocławskiej 15, w Wągrowie, ul. Włocławskiej 15, w Żuromiu, ul. Włocławskiej 15, w Sochaczewie, ul. Włocławskiej 15, w Ostrowie Mazowieckim, ul. Włocławskiej 15, w Żelazowej Woli, ul. Włocławskiej 15, w Wąsearach, ul. Włocławskiej 15, w Wyszakowie, ul. Włocławskiej 15, w Wągrowie, ul. Włocławskiej 15, w Żuromiu, ul. Włocławskiej 15, w Sochaczewie, ul. Włocławskiej 15, w Ostrowie Mazowieckim, ul. Włocławskiej 15, w Żelazowej Woli, ul. Włocławskiej 15, w Wąsearach, ul. Włocławskiej 15, w Wyszakowie, ul. Włocławskiej 15, w Wągrowie, ul. Włocławskiej 15, w Żuromiu, ul. Włocławskiej 15, w Sochaczewie, ul. Włocławskiej 15, w Ostrowie Mazowieckim, ul. Włocławskiej 15, w Żelazowej Woli, ul. Włocławskiej 15, w Wąsearach, ul. Włocławskiej 15, w Wyszakowie, ul. Włocławskiej 15, w Wągrowie, ul. Włocławskiej 15, w Żuromiu, ul. Włocławskiej 15, w Sochaczewie, ul. Włocławskiej 15, w Ostrowie Mazowieckim, ul. Włocławskiej 15, w Żelazowej Woli, ul. Włocławskiej 15, w Wąsearach, ul. Włocławskiej 15, w Wyszakowie, ul. Włocławskiej 15, w Wągrowie, ul. Włocławskiej 15, w Żuromiu, ul. Włocławskiej 15, w Sochaczewie, ul. Włocławskiej 15, w Ostrowie Mazowieckim, ul. Włocławskiej 15, w Żelazowej Woli, ul. Włocławskiej 15, w Wąsearach, ul. Włocławskiej 15, w Wyszakowie, ul. Włocławskiej 15, w Wągrowie, ul. Włocławskiej 15, w Żuromiu, ul. Włocławskiej 15, w Sochaczewie, ul. Włocławskiej 15, w Ostrowie Mazowieckim, ul. Włocławskiej 15, w Żelazowej Woli, ul. Włocławskiej 15, w Wąsearach, ul. Włocławskiej 15, w Wyszakowie, ul. Włocławskiej 15, w Wągrowie, ul. Włocławskiej 15, w Żuromiu, ul. Włocławskiej 15, w Sochaczewie, ul. Włocławskiej 15, w Ostrowie Mazowieckim, ul. Włocławskiej 15, w Żelazowej Woli, ul. Włocławskiej 15, w Wąsearach, ul. Włocławskiej 15, w Wyszakowie, ul. Włocławskiej 15, w Wągrowie, ul. Włocławskiej 15, w Żuromiu, ul. Włocławskiej 15, w Sochaczewie, ul. Włocławskiej 15, w Ostrowie Mazowieckim, ul. Włocławskiej 15, w Żelazowej Woli, ul. Włocławskiej 15, w Wąsearach, ul. Włocławskiej 15, w Wyszakowie, ul. Włocławskiej 15, w Wągrowie, ul. Włocławskiej 15, w Żuromiu, ul. Włocławskiej 15, w Sochaczewie, ul. Włocławskiej 15, w Ostrowie Mazowieckim, ul. Włocławskiej 15, w Żelazowej Woli, ul. Włocławskiej 15, w Wąsearach, ul. Włocławskiej 15, w Wyszakowie, ul. Włocławskiej 15, w Wągrowie, ul. Włocławskiej 15, w Żuromiu, ul. Włocławskiej 15, w Sochaczewie, ul. Włocławskiej 15, w Ostrowie Mazowieckim, ul. Włocławskiej 15, w Żelazowej Woli, ul. Włocławskiej 15, w Wąsearach, ul. Włocławskiej 15, w Wyszakowie, ul. Włocławskiej 15, w Wągrowie, ul. Włocławskiej 15, w Żuromiu, ul. Włocławskiej 15, w Sochaczewie, ul. Włocławskiej 15, w Ostrowie Mazowieckim, ul. Włocławskiej 15, w Żelazowej Woli, ul. Włocławskiej 15, w Wąsearach, ul. Włocławskiej 15, w Wyszakowie, ul. Włocławskiej 15, w Wągrowie, ul. Włocławskiej 15, w Żuromiu, ul. Włocławskiej 15, w Sochaczewie, ul. Włocławskiej 15, w Ostrowie Mazowieckim, ul. Włocławskiej 15, w Żelazowej Woli, ul. Włocławskiej 15, w Wąsearach, ul. Włocławskiej 15, w Wyszakowie, ul. Włocławskiej 15, w Wągrowie, ul. W