

Gazeta Współczesna

Proletariusze wszystkich krajów. łączcie się!

DZIENNIK POLSKIEJ ZJEDNOCZONEJ PARTII ROBOTNICZEJ

Nr 72 (7865)

Białystok - Łomża - Suwałki, poniedziałek 29 marca 1976 r.

Nakład: 128.864

A

Cena 1 zł

Dziś rozpoczyna się XI Zjazd BPK

Delegacja KG PZPR na czele z E. Gierkiem przybyła do Sofii

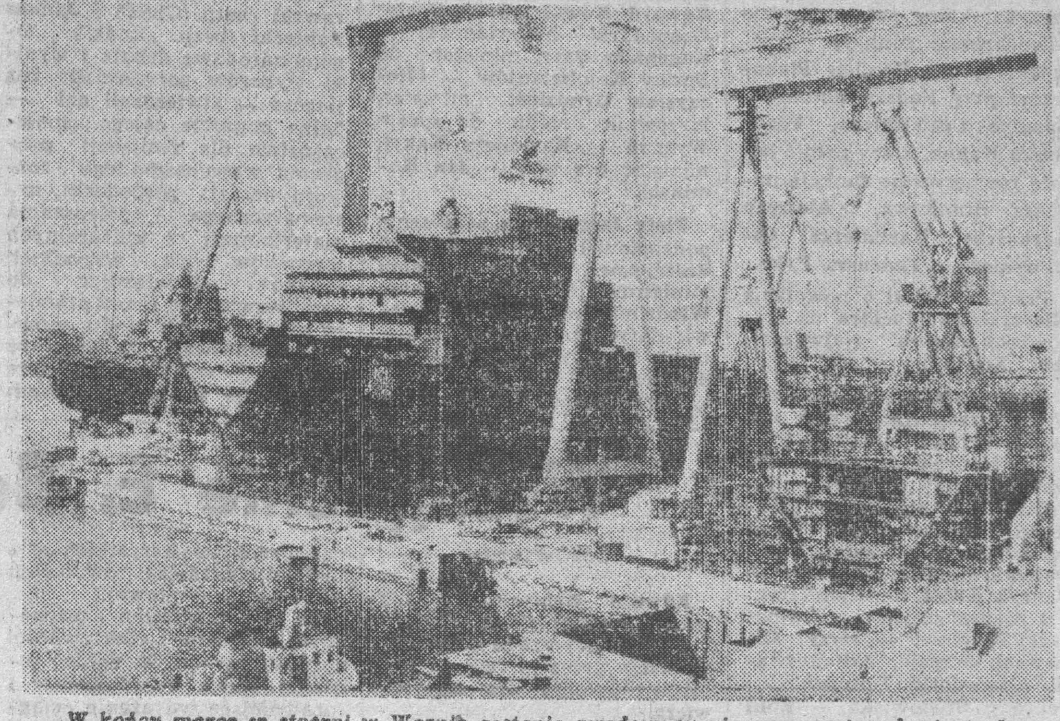
SOFIA (PAP) - Na zaproszenie Komitetu Centralnego BPK przybyła do Sofii 28 bm. na XI Zjazd Bułgarskiej Partii Komunistycznej delegacja KC PZPR...

W skład delegacji wchodzi: członek Biura Politycznego KC PZPR, sekretarz Komitetu Wojewódzkiego PZPR w Katowicach Zdzisław Grudziński...

Na lotnisku Okęcie w Warszawie delegację powitał wiceprezydent Rządu i Rady Państwa, Przewodniczący Sejmu...

Obecny był chargé d'affaires s. i. LRH w Polsce - Georgij Georgijew.

SOFIA (PAP) - W godzinach popołudniowych delegacja Komitetu Centralnego PZPR pod przewodnictwem I sekretarza KC PZPR, Edwarda Gierka...



W końcu marca w stożni w Warnie zostanie zwodowany pierwszy w tym kraju tankowiec o nośności 100 tys. DWT - jest on przeznaczony dla armatora polskiego. Projekt techniczny 100-tysięcznika powstał w stożni gdyńskich a siłki o mocy 23 tys. KM wyprodukowały Zakłady Cegielskiego.

NA ZDJĘCIU: nowy tankowiec, który otrzyma nazwę „Chan Asparuch”, dla uczczenia założenia pierwszego państwa bułgarskiego w roku 681. CAF - BTA

- Znaczny wzrost dochodów za pracę
Średnia płaca miesięczna wyższa - 3546 zł

Nasza kieszeń w minionym 5-leciu

WARSZAWA (PAP) - Rok ubiegły, podobnie jak całe minione 5-lecie, doprowadził do podniesienia się naszych portfelowych zasobów. Łączne dochody ludności za pracę w 1975 r. osiągnęły poziom 562,3 mld zł i były wyższe od uzyskanych w roku poprzednim o 13,6 proc. Natomiast w porównaniu a 1970 r. dochody ludności a tytułu pracy w gospodarce uśrednionej wzrosły o ponad 88 proc.

Przynajmniej tak szybkiego wzrostu dochodów były prowadzone w okresie całej minioniej 5-letniej regulacji płac. O ich znaczeniu świadczą przede wszystkim osiągnięte efekty. Podczas gdy w 5-leciu 1966-70 przeciętnie każdego roku dochody z tytułu pracy ulegały zwiększeniu o 7,4 proc. w minioniej 5-letniej zwiększały się rocznie o 13,5 proc.

Spór różnych tytułów wypłat wchodził w zakres dochodów w wynagrodzenia z osobowego funduszu płac stanowiącego pozycję dominującą, a przez to mający decydujący wpływ na warunki życia. Według nie ostatecznych jeszcze danych, z funduszu tego w ub. roku wypłacono 503,8 mld zł, tj. o 13,6 proc. więcej niż w roku 1974.

Jedną z cech charakterystycznych osiągnięć społeczno-gospodarczych minioniej 5-letniej regulacji płac było również szybki wzrost płac przeciętnej. Miesięczna płaca netto w 1975 r. osiągnęła wysokość 3.546 zł i wzrosła w porównaniu z 1970 r. o 11,3 proc., natomiast w porównaniu z 1970 r. - była wyższa o 1.111 zł, to jest aż o 55,7 proc.

Stosunkowo największy przyrost miesięcznych płac netto w roku ubiegłym uzyskano w takich dziedach gospodarki narodowej, jak kultura i sztuka (18,1 proc.), handlowa (14 proc.) i przemysł (13,5 proc.).

na pod straż w górskiej rezydencji prezydenckiej „El Messidor” w Andach i znajdującej się 1200 km na południe od stolicy. Do chwili obecnej nieznane są zamiary obecnej ekipy wobec pani Peron.

Agencja AFP pisze, że zarówno sam przebieg zamachu stanu przeprowadzonego bez jednego wystrzału jak i późniejsze zdecydowane posunięcia przywódców armii, jak również i nominacja już na 3 dzień gen. Videla prezydentem wskazuje, że przewrót był doskonale przygotowany. Z doniesień agencji wynika, że aktualne władze całkowicie panują nad sytuacją w kraju, a wojskowi przejęli już wszystkie stanowiska administracyjne w stolicy i w pozostałych rejonach kraju.

W sobotę i niedzielę w Argentynie panował zasadniczo spokój, zanotowano jedynie kilka ataków przeciwko posterunkom sił bezpieczeństwa w kilku prowincjonalnych miastach.

Od momentu zamachu stanu aresztowano ok. 4 tys. osób związanych z obalonym prezydentem. Wskazywane są na nich jako na autorów zamachu. NA ZDJĘCIU: po wybuchu bomby o Londynie. CAF - UPI - telefaks

II posiedzenie Sejmu PRL Program wszystkich Polaków

Expose premiera Piotra Jaroszewicza Dyskusja poselska Izba zatwierdziła skład nowo mianowanej Rady Ministrów

WARSZAWA (PAP) - W sobotę 27 bm. odbyło się drugie w VII kadencji posiedzenie Sejmu PRL. Sejm - po debacie, w której wystąpili reprezentanci klubów i kół poselskich, zaprobował przedstawiony przez prezesa Rady Ministrów - PIOTRA JAROSZEWICZA program prac rządu. Wygłaszając expose P. Jaroszewicz podkreślił, że rząd zwróci szczególną uwagę na rozległy kompleks zadań, związanych z dalszą poprawą materialnych i kulturalnych warunków bytu narodu.

Sejm przyjął ustawy o zmianach w organizacji naczelnych organów administracji państwowej. Zatwierdzono zostały propozycje premiera, co do składu Rady Ministrów. Izba potwierdziła ważność wyborów do Sejmu, które odbyły się 21 bm.

Sprawozdawcy parlamentarni PAP relacjonują: Posiedzenie Sejmu rozpoczęło się o godzinie 10.00. Pos. Edward Gierek zajął miejsce w ławach Rady Państwa - obok przewodniczącego Rady Henryka Jabłońskiego. W ławach Rady Państwa zasiadli jej członkowie wybrani na pierwszym posiedzeniu parlamentu.

W ławach rządowych - prezes Rady Ministrów - Piotr Jaroszewicz; miejsca przeznaczone dla członków rządu są jeszcze puste. Posiedzenie otworzył Marszałek Sejmu - Stanisław Gucwa.

W pierwszym punkcie porządku dziennego sprawozdanie Komisji Mandatowo-Regulaminowej o rozłożeniu Sejmu w sprawozdaniu Państwowej Komisji Wyborczej i wyborów do Sejmu PRL przedstawił pos. Zdzisław Siedlewski (SD). Komisja - powiedział on - stwierdziła, że nie wpłynęły żadne skargi i zażalenia, kwestionujące prawidłowość i ważność aktu wyborczego. Wszyscy wybrani posłowie otrzymali wymaganą liczbę głosów. Wyborcy do Sejmu PRL VII kadencji zostali przeprowadzone zgodnie z wymogami Konstytucji i Ordynacji Wyborczej.

Spśród 460 wybranych do Sejmu posłów, 261 - to członkowie PZPR, 113 - ZSL, 37 - SD, 49 - posłowie bezpartyjni, wśród których znajdują się działacze stowarzyszeń katolickich.

W składzie obecnego Sejmu - podobnie jak w ubiegłych kadencjach - największą grupę stanowią posłowie - reprezentanci klasy robotniczej i pracujących chłopów. W ławach poselskich zasiada 92 robotników i 25 inżynierów i techników. Większa niż w ubiegłych kadencjach liczba posłów pracuje w wielkich zakładach produkcyjnych. W Sejmie VII kadencji zasiada również pięć niepodległych kobiet.

191 posłów jest pochodzenia robotniczego, 183 - chłopięcego, 81 - inteligentnego, 5 - z innych grup społecznych. Wzrosła przeciętna wykształcenia posłów, m. in. 252 posłów posiada wykształcenie wyższe. Posłowie reprezentują różne generacje. Po raz pierwszy mandat poselski piastuje 241 posłowie.

W sprawozdaniu Komisji Mandatowo - Regulaminowej wyrażono przekonanie, że skład osobowy Sejmu VII kadencji odzwierciedla strukturę społeczno-zawodową naszego społeczeństwa, zapewnia właściwą reprezentację podstawowych grup społecznych, środowisk i grup społecznych, środowisk i grup społecznych, środowisk i grup społecznych.

Cląg dalszy na str. 2

W Białymstoku Inauguracja VIII Ogólnopolskiego Festiwalu Muzyki i Poezji

W sali Państwowej Filharmonii w Białymstoku zainaugurowany został 27 bm. VIII Ogólnopolski Festiwal Muzyki i Poezji. W zeszłym koncercie muzyczno-poetyckim wykonano utwory kompozytorów i poetów polskich oraz zagranicznych. Wystąpi wielu znanych artystów sceny i estrady. Na program pierwszego wieczoru zatytułowanego „Espans” złożyły się kompozycje Manuela de Falli i poezje Federico Garcí - Lorca. Wykonawcami koncertu byli: orkiestra Filharmonii Białostockiej pod dyrykcją Siegfreda Geisslera (NRD), Wiera Bandiewicz - mezzosopran, Jerzy Godziszewski - fortepian i Halina Gryglaszewska - recytacja.

Pożar na promie

MEXSYK (PAP) - Przypuszczalnie 147 osób poniosło śmierć w wyniku zatonięcia przybrzeżnego promu, stryżującego ładunek między portami haitańskimi. Dotkliwa liczba ofiar tragedii nie może być ustalona, ponieważ nie było listy pasażerów. Statek wypłynął z portu Dame Marie, 130 mil na zachód od Port Au Prince. Dwie godziny później, na pokładzie z nie znanych powodów wybuchł pożar. Po dalszych 2 godzinach prom pochłonęło wzburzone morze. Został rybaków zostało jedynie 3 robitków.

Dla naszego dobra

popołudniu. Dowiodło tego powszechne poparcie obywateli dla programu Frontu Jedności Narodu w niedawnych wyborach do Sejmu i wojewódzkich rad narodowych. Dowodzi tego rosnąca inicjatywa społeczna i aktywność ludzi pracy, zwiększające się poczucie odpowiedzialności obywatelskiej za kraj, za jego dzień dzisiejszy i jutro przyszły.

Zaprezentowany poselskiemu zgromadzeniu program rządu idzie konsekwentnie w kierunku coraz lepszego zaspokajania potrzeb ludzi pracy i podnoszenia warunków społecznego bytu, niesie ze sobą gwarancje dalszego zapewniania wzrostu płac realnych, poprawy sytuacji mieszkaniowej, ochrony zdrowia - takiej polityki społecznej państwa, która służyć będzie umacnianiu rodziny, lepszemu przygotowaniu młodzieży do życia i pracy.

Wysiłki rządu będą się koncentrowały na takich wężowych zadaniach, jak poprawa wyżywienia narodu i zaopatrzenia rynku, rozwój usług, gospodarki komunalnej i komunikacji, ochrona naturalnego środowiska

Doświadczenia minionej pięćdziesiątki wskazują, że Polska lat siedemdziesiątych ma wszelkie dane ku temu, by w historycznie krótkim okresie stanąć w rządzie wysoko rozwiniętych krajów Europy i podnieść jakość warunków życia. Zależy to od dalszego wzrostu dochodu narodowego, rozwoju gospodarki, jej rozbudowy i modernizacji, efektywniejszego wykorzystania majątku produkcyjnego, wyższej wydajności pracy, postępu technicznego i organizacyjnego. Wszystko to mieści się w sferze działania człowieka, w jego kompetencjach mierzonych wiedzą, fachowością i poczuciem odpowiedzialności za wspólne dobro. Tym najwyższym dobrem narodu jest socjalistyczne państwo, które po raz pierwszy w historii stało się państwem wszystkich ludzi pracy i stanowi największą zdobycz narodu. III Plenum KC PZPR uświadomiło to milionom Polaków z całą mocą, określając kierunki dalszego pogłębiania jedności moralno-politycznej narodu, umacniania państwa i rozwijania demokracji socjalistycznej. Ten drogowskaz towarzyszy konstytucyjnym funkcjom Sejmu, jego działalności ustawodawczej i kontrolnej.

Cląg dalszy na str. 3



Zjazd KP Słowacji zakończył obrady
PRAGA - W Bratysławie zakończył się Zjazd Komunistycznej partii Słowacji. Plenum nowo wybranego Komitetu Centralnego KPS, pierwszym sekretarzem KC KP Słowacji wybrano Josefa Lenaricia.

Partie liberalne Europy zach. utworzy federację
BONN - Partie liberalne Europy zachodniej postanowiły utworzyć federację. Przygotowywane są umowy w Stuttgarcie, w których uwzględniono skoordynację ze stowarzyszeniem „Klubem” określanym wspólnie program i politykę gospodarczą i polityczną.

Oświadczenie rządu KPA
LONDYN - W Pretorii poinformowano, że ostatnie oświadczenie rządu Republiki Południowej Afryki dotyczące przystąpienia do federacji.

Proces Sampsona
KOPJA - W stołicy Cypru Nikoś Sampsona zapowiedziano, że proces - przewidziano 16 marca Nikoś Sampsona rozpocznie się 30 maja Dr. Sampson w lipcu 1976 roku był przez 4 dni „prezydentem” Cypru po zamachu stanu podczas którego arcybiskup Makarios, legalny prezydent był tymczasowy opuszczył wyspę. Sampsona oskarża się o działalność antypaństwową.

Wyroki w Madrycie
MADRYT - Madrycki trybunał porządku publicznego skazał kilku członków Komunistycznej Partii Hiszpanii na karę więzienia od 1,5 roku do 3 lat. Zarzucono im przynależność do nielegalnej organizacji i prowadzenie działalności wywrotowej.

Rolnicza wlosna - 76

Ciągniki znów na polach

Na początku ubiegłego tygodnia pola Białostockiego, Łomżyńskiego i Suwalskiego pokryła gruba warstwa śniegu. Akurat w samą kalendaryzowaną wiosnę nastąpił gwałtowny atak zimny. Ciągniki z rozwieszaczami wapna i nawozów musiały powrócić do baz.

Dopiero pod koniec tygodnia nastąpiło ocieplenie. Śnieg nieco stajał, tak że w piątek w niektórych rejonach trzech naszych województw można już było wznowić wapnowanie i nawożenie pól. Muszą przy tym spieszyc się, jako że wkrótce ziemia całkowicie rozmarzną i rozmięknie, a wówczas zastosowanie sprzętu mechanicznego może okazać się niemożliwe. Ciągniki ze sprzętem towarzyszącym wtedy grzezną i rolnicy zmuszeni są do ręcznego wysiewu nawozów.

Argentyna po zamachu stanu Videla oficjalnie ogłoszony prezydentem

BUENOS AIRES (PAP) - Rada wojskowa Argentyny oświadczyła w oficjalnym komunikacie opublikowanym w Buenos Aires - jak podaje UPI - o mianowaniu gen. sit Iawowych Jorge Rafaela Videla prezydentem kraju. Komunikat precyzuje, że w poniedziałek nastąpi zaprzysiężenie Videla na tym stanowisku. Według on następcą Marii Esteli Peron, która po zamachu dokonany w ub. środę przez wojskowych została umieszczona

pogoda

PROGNOZY DLA WOJEWÓDZTW: białostockiego, łomżyńskiego, suwalskiego

DZIŚ - zachmurzenie duże z miejscowymi przejaśnieniami, okrośni opady deszczu głównie o charakterze przelotnym.

Temperatura od 3 do 10 stopni, minimalna od 2 do 4 stopni. Wiatry umiarkowane okresami dość silne południowo-zachodnie i zachodnie.

JUTRO - bez istotnych zmian. MIĘSIĄC: historyczna, suszającego. (j)



28 bm. na jednej z licznie odwiedzanych wystaw w Londynie nastąpiła eksplozja ładunku wybuchowego podłożonego przez członków IRA. 74 osoby odniosły poważne obrażenia. NA ZDJĘCIU: po wybuchu bomby o Londynie. CAF - UPI - telefaks







# Naszym celem jest Polska wszechstronnie rozwinięta, silna i zamożna

## Expose prezesa Rady Ministrów PIOTRA JAROSZEWICZA na sesji Sejmu 27 bm.

(Skrót)

Prażę serdecznie podziękować za powołanie mnie na stanowisko prezesa Rady Ministrów. Ponieważ miałem zaszczyt przewodniczyć Radzie Ministrów w okresie, któremu towarzyszył przełomowy dekadny VIII Plenum KC PZPR, w latach realizacji programu VII Zjazdu, odczytuję w zastanowieniu Wysokiej Izby Rządowej ocenę dotychczasowej pracy rządu, który konkluzyjnie uchwalił politykę VI Zjazdu partii. Polityka ta przyniosła przyspieszenie tempa społeczno-gospodarczego rozwoju kraju i sprawiła, że dorobek minionego pięcioletnia zajmuje szczególne miejsce w dziejach Polski Ludowej.

przedtętnych pięć realnych oraz podobnego wzrostu dochodów realnych ludności rolniczej.

Równoległe i odpowiednio do tego będziemy powiększać produkcję rynkową oraz polepszać strukturę konsumpcji.

Utrzymane będą odpowiednie proporcje między rozwojem produkcji środków wytworzenia i artykułów konsumpcyjnych. Duże środki przeznaczymy na zwiększenie produkcji przemysłowych wytworzących towary konsumpcyjne, na realizację kompleksowego programu wyżywienia narodu oraz na rozwój handlu i usług.

W polityce zaopatrzenia rynku i kształtowania cen musimy poważnie liczyć się z trudnościami, jakie występują w zaspokajaniu potrzeb na niektóre artykuły spożywcze, głównie mięso. Niezbędne więc stają się, jak już o tym mówiliśmy, takie zmiany w strukturze cen, które pozwoliłyby na dostosowanie popytu rynkowego do możliwości gospodarki na obecnym etapie jej rozwoju. Nowa struktura cen powinna sprzyjać racjonalnemu kształtowaniu konsumpcji, przeciwdziałać nadzbyt szybkiemu wzrostowi popytu na te artykuły spożywcze, których produkcja z natury rzeczy przetrwała stosunkowo wolno.

5-lecie zbuduje się co najmniej 1,525 tys. mieszkań i nastąpi znaczna poprawa w tej dziedzinie, to jednak nie rozwiązałyby w pełni problemu. Bardzo odczuwalne są trudności mieszkaniowe, zgodnie z programem przyjętym przez Sejm VI kadencji, nastąpi dopiero po 1980 roku. Stąd coraz większego znaczenia nabierają działania, które umożliwiłyby powiększenie rozmiarów budownictwa mieszkaniowego ponad ustalenia planu.

Poprawie ulegnie sytuacja zdrowotna społeczeństwa. Wielu chorób zawodowych i tzw. chorób cywilizacyjnych, a także opieki nad osobami w podeszłym wieku.

Warunki powzedniego życia zależą w niemałym stopniu od funkcjonowania urządzeń gospodarki komunalnej. Chodzi o to, aby w miastach żyło się wygodnie i zdrowo, aby komunikacja działała sprawnie, a osiedla były lepiej wyposażone, piękniejsze i czystsze.

Będziemy przeznaczać coraz więcej środków na działania, zmierzające do ochrony naturalnego środowiska człowieka. Doskonałymi będą warunki umożliwiające racjonalne wykorzystanie czasu wolnego. Siłą tego będzie rozbudowa i lepsze, bardziej skoordynowane wykorzystanie obiektów turystycznych i wypoczynkowych.

Rząd będzie konsekwentnie stwarzał sprzyjające warunki dla twórczości artystycznej i działalności kulturalnej. Zapewnimy niezbędne warunki do realizacji fundamentalnych zadań w dziedzinie nauki i techniki, a także w dziedzinie, zawartych w doniosłych uchwałach KC PZPR i Sejmu PRL.

W poprzednim pięcioletniu wchodzący w dotychczasowe życie silne demograficzne. Obecnie napływ nowych pracowników maleje, a jednocześnie nasila się proces odchodzenia weteranów pracy na zasłużony odpoczynek. Stawia to przed nami z całą ostrością problem powolnej racjonalizacji zaopatrzenia, optymalnego wykorzystania kwalifikacji i uzdolnień ludzi, sprawniejszej organizacji i kierowania wydatnego wzrostu wydajności na każdym stanowisku pracy.

Sprawa nierzywkowa ważną jest dobrą przygotowanie nauki i techniki, na zwiększenie efektywności prac naukowych i technicznych. Zwiększiliśmy wydatki i będziemy nadal powiększać środki na rozwój nauki i szkolnictwa wyższego, rozwijamy coraz szerzej współpracę naukową i techniczną z zagranicą, zwłaszcza ze Związkiem Radzieckim i innymi krajami socjalistycznymi.

Wielkie rezerwy wciąż nadal w racjonalizacji zużycia paliwa, energii, surowców, materiałów i półfabrykatów, w usprawnianiu gospodarki, zapasami, w doskonaleniu systemu zaopatrzenia.

Wywołanie rezerw traktujemy jako stały element doskonalenia funkcjonowania gospodarki, wymagający nieustannej uwagi rządu i społeczeństwa.

W ostatnich latach wzrosła na drogę wielkich inwestycji, pamiętając o tym musimy nadal porządkować i doskonalić procesy programowania, projektowania i wykonawstwa. Podstawowa wytyczna działania musi być osiaganie założonych celów.

Wielkie rezerwy wciąż nadal w racjonalizacji zużycia paliwa, energii, surowców, materiałów i półfabrykatów, w usprawnianiu gospodarki, zapasami, w doskonaleniu systemu zaopatrzenia.

Wywołanie rezerw traktujemy jako stały element doskonalenia funkcjonowania gospodarki, wymagający nieustannej uwagi rządu i społeczeństwa.

W ostatnich latach wzrosła na drogę wielkich inwestycji, pamiętając o tym musimy nadal porządkować i doskonalić procesy programowania, projektowania i wykonawstwa. Podstawowa wytyczna działania musi być osiaganie założonych celów.

Wielkie rezerwy wciąż nadal w racjonalizacji zużycia paliwa, energii, surowców, materiałów i półfabrykatów, w usprawnianiu gospodarki, zapasami, w doskonaleniu systemu zaopatrzenia.

Wywołanie rezerw traktujemy jako stały element doskonalenia funkcjonowania gospodarki, wymagający nieustannej uwagi rządu i społeczeństwa.

W ostatnich latach wzrosła na drogę wielkich inwestycji, pamiętając o tym musimy nadal porządkować i doskonalić procesy programowania, projektowania i wykonawstwa. Podstawowa wytyczna działania musi być osiaganie założonych celów.

Wielkie rezerwy wciąż nadal w racjonalizacji zużycia paliwa, energii, surowców, materiałów i półfabrykatów, w usprawnianiu gospodarki, zapasami, w doskonaleniu systemu zaopatrzenia.

Wywołanie rezerw traktujemy jako stały element doskonalenia funkcjonowania gospodarki, wymagający nieustannej uwagi rządu i społeczeństwa.

W ostatnich latach wzrosła na drogę wielkich inwestycji, pamiętając o tym musimy nadal porządkować i doskonalić procesy programowania, projektowania i wykonawstwa. Podstawowa wytyczna działania musi być osiaganie założonych celów.

Wielkie rezerwy wciąż nadal w racjonalizacji zużycia paliwa, energii, surowców, materiałów i półfabrykatów, w usprawnianiu gospodarki, zapasami, w doskonaleniu systemu zaopatrzenia.

Wywołanie rezerw traktujemy jako stały element doskonalenia funkcjonowania gospodarki, wymagający nieustannej uwagi rządu i społeczeństwa.

W ostatnich latach wzrosła na drogę wielkich inwestycji, pamiętając o tym musimy nadal porządkować i doskonalić procesy programowania, projektowania i wykonawstwa. Podstawowa wytyczna działania musi być osiaganie założonych celów.

Nie mało jeszcze trudności przysięgła nam pokonać. Pożyczone w tej mierze będą wysiłki i propozycje, a także polityczne uwagi, dotyczące rozwoju dziedzin życia kraju, wysłane w dyskusji nad programem wyborczym Frontu Jedności Narodu.

Powszechna aproba dla Uchwały VII Zjazdu partii, wyrażana na co dzień rzetelną pracą, aktywności społeczeństwa, w kampanii wyborczej i w głosowaniu na program i kandydatów Frontu Jedności Narodu świadczy o sile i sile wiary łączącej partię z narodem, o zaufaniu do jej programu, czynów i słów.

Prażę zapewnić Wysoką Izbę Rządową, że nie zaniedba niczego, co odda wszystkie swoje siły, aby w pełni urzeczywistnić politykę partii, której celem nadrzędnym jest dobro człowieka. Politykę, którą naród aprobuje i czynnie popiera, w której to społeczeństwem, w atmosferze współgospodarstwa i współodpowiedzialności będziemy krokiem przekształcać w rzeczywistość. Uchwalił VII Zjazd partii — partii naszego narodu.

Wielkie rezerwy wciąż nadal w racjonalizacji zużycia paliwa, energii, surowców, materiałów i półfabrykatów, w usprawnianiu gospodarki, zapasami, w doskonaleniu systemu zaopatrzenia.

Wywołanie rezerw traktujemy jako stały element doskonalenia funkcjonowania gospodarki, wymagający nieustannej uwagi rządu i społeczeństwa.

W ostatnich latach wzrosła na drogę wielkich inwestycji, pamiętając o tym musimy nadal porządkować i doskonalić procesy programowania, projektowania i wykonawstwa. Podstawowa wytyczna działania musi być osiaganie założonych celów.

Wielkie rezerwy wciąż nadal w racjonalizacji zużycia paliwa, energii, surowców, materiałów i półfabrykatów, w usprawnianiu gospodarki, zapasami, w doskonaleniu systemu zaopatrzenia.

Wywołanie rezerw traktujemy jako stały element doskonalenia funkcjonowania gospodarki, wymagający nieustannej uwagi rządu i społeczeństwa.

W ostatnich latach wzrosła na drogę wielkich inwestycji, pamiętając o tym musimy nadal porządkować i doskonalić procesy programowania, projektowania i wykonawstwa. Podstawowa wytyczna działania musi być osiaganie założonych celów.

Wielkie rezerwy wciąż nadal w racjonalizacji zużycia paliwa, energii, surowców, materiałów i półfabrykatów, w usprawnianiu gospodarki, zapasami, w doskonaleniu systemu zaopatrzenia.

Wywołanie rezerw traktujemy jako stały element doskonalenia funkcjonowania gospodarki, wymagający nieustannej uwagi rządu i społeczeństwa.

W ostatnich latach wzrosła na drogę wielkich inwestycji, pamiętając o tym musimy nadal porządkować i doskonalić procesy programowania, projektowania i wykonawstwa. Podstawowa wytyczna działania musi być osiaganie założonych celów.

Wielkie rezerwy wciąż nadal w racjonalizacji zużycia paliwa, energii, surowców, materiałów i półfabrykatów, w usprawnianiu gospodarki, zapasami, w doskonaleniu systemu zaopatrzenia.

Wywołanie rezerw traktujemy jako stały element doskonalenia funkcjonowania gospodarki, wymagający nieustannej uwagi rządu i społeczeństwa.

W ostatnich latach wzrosła na drogę wielkich inwestycji, pamiętając o tym musimy nadal porządkować i doskonalić procesy programowania, projektowania i wykonawstwa. Podstawowa wytyczna działania musi być osiaganie założonych celów.

Wielkie rezerwy wciąż nadal w racjonalizacji zużycia paliwa, energii, surowców, materiałów i półfabrykatów, w usprawnianiu gospodarki, zapasami, w doskonaleniu systemu zaopatrzenia.

Wywołanie rezerw traktujemy jako stały element doskonalenia funkcjonowania gospodarki, wymagający nieustannej uwagi rządu i społeczeństwa.

W ostatnich latach wzrosła na drogę wielkich inwestycji, pamiętając o tym musimy nadal porządkować i doskonalić procesy programowania, projektowania i wykonawstwa. Podstawowa wytyczna działania musi być osiaganie założonych celów.

Wielkie rezerwy wciąż nadal w racjonalizacji zużycia paliwa, energii, surowców, materiałów i półfabrykatów, w usprawnianiu gospodarki, zapasami, w doskonaleniu systemu zaopatrzenia.

Wywołanie rezerw traktujemy jako stały element doskonalenia funkcjonowania gospodarki, wymagający nieustannej uwagi rządu i społeczeństwa.

W ostatnich latach wzrosła na drogę wielkich inwestycji, pamiętając o tym musimy nadal porządkować i doskonalić procesy programowania, projektowania i wykonawstwa. Podstawowa wytyczna działania musi być osiaganie założonych celów.

Wielkie rezerwy wciąż nadal w racjonalizacji zużycia paliwa, energii, surowców, materiałów i półfabrykatów, w usprawnianiu gospodarki, zapasami, w doskonaleniu systemu zaopatrzenia.

Wywołanie rezerw traktujemy jako stały element doskonalenia funkcjonowania gospodarki, wymagający nieustannej uwagi rządu i społeczeństwa.

W ostatnich latach wzrosła na drogę wielkich inwestycji, pamiętając o tym musimy nadal porządkować i doskonalić procesy programowania, projektowania i wykonawstwa. Podstawowa wytyczna działania musi być osiaganie założonych celów.

Wielkie rezerwy wciąż nadal w racjonalizacji zużycia paliwa, energii, surowców, materiałów i półfabrykatów, w usprawnianiu gospodarki, zapasami, w doskonaleniu systemu zaopatrzenia.

Wywołanie rezerw traktujemy jako stały element doskonalenia funkcjonowania gospodarki, wymagający nieustannej uwagi rządu i społeczeństwa.

W ostatnich latach wzrosła na drogę wielkich inwestycji, pamiętając o tym musimy nadal porządkować i doskonalić procesy programowania, projektowania i wykonawstwa. Podstawowa wytyczna działania musi być osiaganie założonych celów.

Wielkie rezerwy wciąż nadal w racjonalizacji zużycia paliwa, energii, surowców, materiałów i półfabrykatów, w usprawnianiu gospodarki, zapasami, w doskonaleniu systemu zaopatrzenia.

Wywołanie rezerw traktujemy jako stały element doskonalenia funkcjonowania gospodarki, wymagający nieustannej uwagi rządu i społeczeństwa.

W ostatnich latach wzrosła na drogę wielkich inwestycji, pamiętając o tym musimy nadal porządkować i doskonalić procesy programowania, projektowania i wykonawstwa. Podstawowa wytyczna działania musi być osiaganie założonych celów.

Wielkie rezerwy wciąż nadal w racjonalizacji zużycia paliwa, energii, surowców, materiałów i półfabrykatów, w usprawnianiu gospodarki, zapasami, w doskonaleniu systemu zaopatrzenia.

Wywołanie rezerw traktujemy jako stały element doskonalenia funkcjonowania gospodarki, wymagający nieustannej uwagi rządu i społeczeństwa.

W ostatnich latach wzrosła na drogę wielkich inwestycji, pamiętając o tym musimy nadal porządkować i doskonalić procesy programowania, projektowania i wykonawstwa. Podstawowa wytyczna działania musi być osiaganie założonych celów.

Wielkie rezerwy wciąż nadal w racjonalizacji zużycia paliwa, energii, surowców, materiałów i półfabrykatów, w usprawnianiu gospodarki, zapasami, w doskonaleniu systemu zaopatrzenia.

Wywołanie rezerw traktujemy jako stały element doskonalenia funkcjonowania gospodarki, wymagający nieustannej uwagi rządu i społeczeństwa.

W ostatnich latach wzrosła na drogę wielkich inwestycji, pamiętając o tym musimy nadal porządkować i doskonalić procesy programowania, projektowania i wykonawstwa. Podstawowa wytyczna działania musi być osiaganie założonych celów.

Wielkie rezerwy wciąż nadal w racjonalizacji zużycia paliwa, energii, surowców, materiałów i półfabrykatów, w usprawnianiu gospodarki, zapasami, w doskonaleniu systemu zaopatrzenia.

Wywołanie rezerw traktujemy jako stały element doskonalenia funkcjonowania gospodarki, wymagający nieustannej uwagi rządu i społeczeństwa.

W ostatnich latach wzrosła na drogę wielkich inwestycji, pamiętając o tym musimy nadal porządkować i doskonalić procesy programowania, projektowania i wykonawstwa. Podstawowa wytyczna działania musi być osiaganie założonych celów.

Wielkie rezerwy wciąż nadal w racjonalizacji zużycia paliwa, energii, surowców, materiałów i półfabrykatów, w usprawnianiu gospodarki, zapasami, w doskonaleniu systemu zaopatrzenia.

Wywołanie rezerw traktujemy jako stały element doskonalenia funkcjonowania gospodarki, wymagający nieustannej uwagi rządu i społeczeństwa.

W ostatnich latach wzrosła na drogę wielkich inwestycji, pamiętając o tym musimy nadal porządkować i doskonalić procesy programowania, projektowania i wykonawstwa. Podstawowa wytyczna działania musi być osiaganie założonych celów.

Wielkie rezerwy wciąż nadal w racjonalizacji zużycia paliwa, energii, surowców, materiałów i półfabrykatów, w usprawnianiu gospodarki, zapasami, w doskonaleniu systemu zaopatrzenia.

Wywołanie rezerw traktujemy jako stały element doskonalenia funkcjonowania gospodarki, wymagający nieustannej uwagi rządu i społeczeństwa.

W ostatnich latach wzrosła na drogę wielkich inwestycji, pamiętając o tym musimy nadal porządkować i doskonalić procesy programowania, projektowania i wykonawstwa. Podstawowa wytyczna działania musi być osiaganie założonych celów.

Wielkie rezerwy wciąż nadal w racjonalizacji zużycia paliwa, energii, surowców, materiałów i półfabrykatów, w usprawnianiu gospodarki, zapasami, w doskonaleniu systemu zaopatrzenia.

Wywołanie rezerw traktujemy jako stały element doskonalenia funkcjonowania gospodarki, wymagający nieustannej uwagi rządu i społeczeństwa.

W ostatnich latach wzrosła na drogę wielkich inwestycji, pamiętając o tym musimy nadal porządkować i doskonalić procesy programowania, projektowania i wykonawstwa. Podstawowa wytyczna działania musi być osiaganie założonych celów.

Wielkie rezerwy wciąż nadal w racjonalizacji zużycia paliwa, energii, surowców, materiałów i półfabrykatów, w usprawnianiu gospodarki, zapasami, w doskonaleniu systemu zaopatrzenia.

Wywołanie rezerw traktujemy jako stały element doskonalenia funkcjonowania gospodarki, wymagający nieustannej uwagi rządu i społeczeństwa.

W ostatnich latach wzrosła na drogę wielkich inwestycji, pamiętając o tym musimy nadal porządkować i doskonalić procesy programowania, projektowania i wykonawstwa. Podstawowa wytyczna działania musi być osiaganie założonych celów.

Wielkie rezerwy wciąż nadal w racjonalizacji zużycia paliwa, energii, surowców, materiałów i półfabrykatów, w usprawnianiu gospodarki, zapasami, w doskonaleniu systemu zaopatrzenia.

Wywołanie rezerw traktujemy jako stały element doskonalenia funkcjonowania gospodarki, wymagający nieustannej uwagi rządu i społeczeństwa.

W ostatnich latach wzrosła na drogę wielkich inwestycji, pamiętając o tym musimy nadal porządkować i doskonalić procesy programowania, projektowania i wykonawstwa. Podstawowa wytyczna działania musi być osiaganie założonych celów.

Wielkie rezerwy wciąż nadal w racjonalizacji zużycia paliwa, energii, surowców, materiałów i półfabrykatów, w usprawnianiu gospodarki, zapasami, w doskonaleniu systemu zaopatrzenia.

Wywołanie rezerw traktujemy jako stały element doskonalenia funkcjonowania gospodarki, wymagający nieustannej uwagi rządu i społeczeństwa.

W ostatnich latach wzrosła na drogę wielkich inwestycji, pamiętając o tym musimy nadal porządkować i doskonalić procesy programowania, projektowania i wykonawstwa. Podstawowa wytyczna działania musi być osiaganie założonych celów.

Wielkie rezerwy wciąż nadal w racjonalizacji zużycia paliwa, energii, surowców, materiałów i półfabrykatów, w usprawnianiu gospodarki, zapasami, w doskonaleniu systemu zaopatrzenia.

Wywołanie rezerw traktujemy jako stały element doskonalenia funkcjonowania gospodarki, wymagający nieustannej uwagi rządu i społeczeństwa.

W ostatnich latach wzrosła na drogę wielkich inwestycji, pamiętając o tym musimy nadal porządkować i doskonalić procesy programowania, projektowania i wykonawstwa. Podstawowa wytyczna działania musi być osiaganie założonych celów.

Wielkie rezerwy wciąż nadal w racjonalizacji zużycia paliwa, energii, surowców, materiałów i półfabrykatów, w usprawnianiu gospodarki, zapasami, w doskonaleniu systemu zaopatrzenia.

Wywołanie rezerw traktujemy jako stały element doskonalenia funkcjonowania gospodarki, wymagający nieustannej uwagi rządu i społeczeństwa.

W ostatnich latach wzrosła na drogę wielkich inwestycji, pamiętając o tym musimy nadal porządkować i doskonalić procesy programowania, projektowania i wykonawstwa. Podstawowa wytyczna działania musi być osiaganie założonych celów.

Wielkie rezerwy wciąż nadal w racjonalizacji zużycia paliwa, energii, surowców, materiałów i półfabrykatów, w usprawnianiu gospodarki, zapasami, w doskonaleniu systemu zaopatrzenia.

Wywołanie rezerw traktujemy jako stały element doskonalenia funkcjonowania gospodarki, wymagający nieustannej uwagi rządu i społeczeństwa.

W ostatnich latach wzrosła na drogę wielkich inwestycji, pamiętając o tym musimy nadal porządkować i doskonalić procesy programowania, projektowania i wykonawstwa. Podstawowa wytyczna działania musi być osiaganie założonych celów.

Wielkie rezerwy wciąż nadal w racjonalizacji zużycia paliwa, energii, surowców, materiałów i półfabrykatów, w usprawnianiu gospodarki, zapasami, w doskonaleniu systemu zaopatrzenia.

Wywołanie rezerw traktujemy jako stały element doskonalenia funkcjonowania gospodarki, wymagający nieustannej uwagi rządu i społeczeństwa.

W ostatnich latach wzrosła na drogę wielkich inwestycji, pamiętając o tym musimy nadal porządkować i doskonalić procesy programowania, projektowania i wykonawstwa. Podstawowa wytyczna działania musi być osiaganie założonych celów.

Wielkie rezerwy wciąż nadal w racjonalizacji zużycia paliwa, energii, surowców, materiałów i półfabrykatów, w usprawnianiu gospodarki, zapasami, w doskonaleniu systemu zaopatrzenia.

Wywołanie rezerw traktujemy jako stały element doskonalenia funkcjonowania gospodarki, wymagający nieustannej uwagi rządu i społeczeństwa.

W ostatnich latach wzrosła na drogę wielkich inwestycji, pamiętając o tym musimy nadal porządkować i doskonalić procesy programowania, projektowania i wykonawstwa. Podstawowa wytyczna działania musi być osiaganie założonych celów.

## Dla naszego dobra

ciąg dalszy ze str. 1

Wielkie rezerwy wciąż nadal w racjonalizacji zużycia paliwa, energii, surowców, materiałów i półfabrykatów, w usprawnianiu gospodarki, zapasami, w doskonaleniu systemu zaopatrzenia.

Wywołanie rezerw traktujemy jako stały element doskonalenia funkcjonowania gospodarki, wymagający nieustannej uwagi rządu i społeczeństwa.

W ostatnich latach wzrosła na drogę wielkich inwestycji, pamiętając o tym musimy nadal porządkować i doskonalić procesy programowania, projektowania i wykonawstwa. Podstawowa wytyczna działania musi być osiaganie założonych celów.

Wielkie rezerwy wciąż nadal w racjonalizacji zużycia paliwa, energii, surowców, materiałów i półfabrykatów, w usprawnianiu gospodarki, zapasami, w doskonaleniu systemu zaopatrzenia.

Wywołanie rezerw traktujemy jako stały element doskonalenia funkcjonowania gospodarki, wymagający nieustannej uwagi rządu i społeczeństwa.

W ostatnich latach wzrosła na drogę wielkich inwestycji, pamiętając o tym musimy nadal porządkować i doskonalić procesy programowania, projektowania i wykonawstwa. Podstawowa wytyczna działania musi być osiaganie założonych celów.

Wielkie rezerwy wciąż nadal w racjonalizacji zużycia paliwa, energii, surowców, materiałów i półfabrykatów, w usprawnianiu gospodarki, zapasami, w doskonaleniu systemu zaopatrzenia.

Wywołanie rezerw traktujemy jako stały element doskonalenia funkcjonowania gospodarki, wymagający nieustannej uwagi rządu i społeczeństwa.

W ostatnich latach wzrosła na drogę wielkich inwestycji, pamiętając o tym musimy nadal porządkować i doskonalić procesy programowania, projektowania i wykonawstwa. Podstawowa wytyczna działania musi być osiaganie założonych celów.

Wielkie rezerwy wciąż nadal w racjonalizacji zużycia paliwa, energii, surowców, materiałów i półfabrykatów, w usprawnianiu gospodarki, zapasami, w doskonaleniu systemu zaopatrzenia.

Wywołanie rezerw traktujemy jako stały element doskonalenia funkcjonowania gospodarki, wymagający nieustannej uwagi rządu i społeczeństwa.

W ostatnich latach wzrosła na drogę wielkich inwestycji, pamiętając o tym musimy nadal porządkować i doskonalić procesy programowania, projektowania i wykonawstwa. Podstawowa wytyczna działania musi być osiaganie założonych celów.

Wielkie rezerwy wciąż nadal w racjonalizacji zużycia paliwa, energii, surowców, materiałów i półfabrykatów, w usprawnianiu gospodarki, zapasami, w doskonaleniu systemu zaopatrzenia.

Wywołanie rezerw traktujemy jako stały element doskonalenia funkcjonowania gospodarki, wymagający nieustannej uwagi rządu i społeczeństwa.

W ostatnich latach wzrosła na drogę wielkich inwestycji, pamiętając o tym musimy nadal porządkować i doskonalić procesy programowania, projektowania i wykonawstwa. Podstawowa wytyczna działania musi być osiaganie założonych celów.

Wielkie rezerwy wciąż nadal w racjonalizacji zużycia paliwa, energii, surowców, materiałów i półfabrykatów, w usprawnianiu gospodarki, zapasami, w doskonaleniu systemu zaopatrzenia.

Wywołanie rezerw traktujemy jako stały element doskonalenia funkcjonowania gospodarki, wymagający nieustannej uwagi rządu i społeczeństwa.

W ostatnich latach wzrosła na drogę wielkich inwestycji, pamiętając o tym musimy nadal porządkować i doskonalić procesy programowania, projektowania i wykonawstwa. Podstawowa wytyczna działania musi być osiaganie założonych celów.

Wielkie rezerwy wciąż nadal w racjonalizacji zużycia paliwa, energii, surowców, materiałów i półfabrykatów, w usprawnianiu gospodarki, zapasami, w doskonaleniu systemu zaopatrzenia.

Wywołanie rezerw traktujemy jako stały element doskonalenia funkcjonowania gospodarki, wymagający nieustannej uwagi rządu i społeczeństwa.

W ostatnich latach wzrosła na drogę wielkich inwestycji, pamiętając o tym musimy nadal porządkować i doskonalić procesy programowania, projektowania i wykonawstwa. Podstawowa wytyczna działania musi być osiaganie założonych celów.

Wielkie rezerwy wciąż nadal w racjonalizacji zużycia paliwa, energii, surowców, materiałów i półfabrykatów, w usprawnianiu gospodarki, zapasami, w doskonaleniu systemu zaopatrzenia.

Wywołanie rezerw traktujemy jako stały element doskonalenia funkcjonowania gospodarki, wymagający nieustannej uwagi rządu i społeczeństwa.

W ostatnich latach wzrosła na drogę wielkich inwestycji, pamiętając o tym musimy nadal porządkować i doskonalić procesy programowania, projektowania i wykonawstwa. Podstawowa wytyczna działania musi być osiaganie założonych celów.



Z każdym rokiem wszystkie nasze miasta zmieniają swój wygląd. Stają się coraz bardziej uporządkowane, zazielenione, czyste. Jest w tym duża zasługa samych mieszkańców, którzy masowo uczestniczą w podejmowaniu i realizacji czynów społecznych. Inspiratorem i organizatorem wysiłku społecznego miejskiej są komitety Frontu Jedności Narodu. Co zrobiono i co zamierza się zrobić w bieżącym i najbliższych latach w trzech miastach wojewódzkich — Białymstoku, Łomży i Suwałkach — na to pytanie „GW” odpowiada przewodniczący MK FJN: JERZY NIEMIEC, HANNA BOGACKA i HENRYK MACKIEWICZ.

**JERZY NIEMIEC — przewodniczący MK FJN w Białymstoku.**

W czynach społecznych na rzecz miasta uczestniczyło w roku ubiegłym około 125 tys. białostoczan. Znaczy to, że pracowali prawie każdy, komu wiek na to pozwalał. Umiejętny dobór miejsc robot i dobre organizacja pracy sprawiły, że udział mieszkańców był liczący jak nigdy dotąd. Ubiegłoroczna wartość wykonanych prac społecznych dla miasta osiągnęła sumę 43 mln zł, czyli o 10—15 proc. przekroczyła wysokość kwoty z roku poprzedniego. Podobny wzrost obserwowany jest regularnie od kilku lat. Przy pomocy społecznego wysiłku powstały m. in. amfiteatr i nartostada — obiekty użyteczności ogólnomiejskiej. Świadomość, że służą one mają nam wszystkim, dopomagala mieszkańców do pracy.

Prace społeczne mieszkańców Sądów Antoniukowskich zdobyły uznanie w kraju. Osiedle zostało wyróżnione w krajowej rywalizacji na najlepiej zagospodarowane.

Komitety osiedlowe w dzielnicach peryferyjnych były inicjatorami prac społecznych przy doprowadzaniu linii kanalizacyjnych i wodociągowych. Dzięki temu mieszkańcy, Londynu i Paryża. Jest nawet piosenka o tym, jak to mieszkańcy tysiącletniego grodu kochają ziemię swą i miasto. A stali mieszkańcy? W jaki sposób oni okazują swe przywiązanie do miasta? Różnie to się przejawia i przy różnych okazjach. Ale najbardziej jest to widoczne w pracy dla swego środowiska.

# MIESZKAŃCY - SWEMU MIASTU

Miejski Komitet FJN i Miejski Komitet Czynów Społecznych przy Urzędzie Miejskim zdobyły doświadczenie w planowaniu, organizowaniu i koordynowaniu społecznych robót — był to dodatkowy czynnik pozwalający wykorzystać zapal mieszkańców do maksimum. Nie dezorganizowały robót prześlęte wyniki i braku narzędzi i transportu, nie zdarzały się denerwujące zmiany w pierwotnych koncepcjach zagospodarowywania miejsc.

Pod hasłem „Mieszkańcy sobie” pracowaliśmy w miejscach zamieszkania. Powstawały osiedlowe place zabaw, zieleńce, kwietniki, urządzenia sportowe. Ożywiły działalność samorządów mieszkańców, od trzech lat mające szersze uprawnienia w zarządzaniu osiedlami. W porządkowaniu osiedli pomagali konkursy ogłaszane przez władze miasta i spółdzielczość mieszkaniową. Wartość prac osiągnięta przez mieszkańców osiedli szpółdzielczych wyniosła w roku ubiegłym 4,5 mln zł, czyli o 18 proc. więcej niż w roku 1974.

dzenia sanitarne uzyskali m. in. mieszkańcy niektórych ulic w Białeczkaach i na Antoniuku Fabrycznym.

Sam pracownikami — więc szanujemy swój wysiłek. Młodzież szkolna przyjęła patronaty nad poszczególnymi obiektami.

Formy patronatów będziemy chcieli rozszerzać, zachęcać do niej wszystkie szkoły. Niech młodzież opiekuje się osiedlową zielenią i urządzeniami sportowymi. W patronatach widzimy ważny aspekt wychowawczy, sprzyjający procesowi wyrastania przyszłych działaczy społecznych.

W roku bieżącym zakładamy wzrost wartości prac społecznych dla miasta do 47 mln zł. Przy dotychczasowym zaangażowaniu mieszkańców z pewnością uda się ją jeszcze przekroczyć.

**HANNA BOGACKA — przewodnicząca WK FJN w Łomży.**

Przywiązanie łomżyńskich do rodzinnego miasta jest już tradycją. Ci, którzy wyjeżdżają, piszą listy. Do prezidium ostatniego Zjazdu Towarzystwa Przyjaciół Ziemi Łomżyńskiej napłynęły życzenia i

przyjście, czuł, że jest w stolicy regionu. Zagospodarujemy w czynie społecznym Osiedle Waltera, będziemy tu pracować przede wszystkim z myślą o dzieciach. Zmoutowane zostaną przyrządy do zabaw ruchowych, powstanie boisko do siatkówki. Cenną jest inicjatywa mieszkańców nowo projektowanej ul. Piaskowej: zadeklarowali oni swój udział w budowie wodociągu.

Zamierzamy także przeprowadzić — co powinno szczególnie zmobilizować kibiców — modernizację stadionu.

Są jeszcze dziesiątki innych przejawów aktywności społecznej łomżyńskich. Ale o tym może przy innej okazji.

**HENRYK MACKIEWICZ — przewodniczący MK FJN w Suwałkach.**

Wojewódzki Komitet FJN w Suwałkach wystosował apel do społeczeństwa o masowy udział w czynach społecznych na rzecz miast, wsi, osiedli i zakładów pracy. Miesiącem powszechnych czynów będzie kwiecień.

Już nazajutrz po ogłoszeniu apelu odbyła się w Suwałkach robocza narada aktywnych FJN i samorządu mieszka-

terestowania mieszkańców swego miastem. Jest akceptacja programu na rok bieżący, programu będącego wycinkiem długofalowego planu społeczno-gospodarczego rozwoju miasta do roku 1980. Na ten rok czyny opiewają na kwotę blisko 10 milionów złotych. I są to zamierzenia bardzo istotne. Liczą się one w gospodarce miasta i województwa. Jako ważne zadanie stawiamy m. in. renowację terenów zielonych. Wartość robót i materiałów, które tu zostaną zużyte, obliczamy na 1 mln 200 tys. zł. Ale są jeszcze wartości niewymiernie w złotych, jakie miasto — dzięki tym pracom — uzyska. Zmieni ono przecież diametralnie swój wygląd.

Chcemy, aby każdy kto tu przyjdzie, czuł, że jest w stolicy regionu. Zagospodarujemy w czynie społecznym Osiedle Waltera, będziemy tu pracować przede wszystkim z myślą o dzieciach. Zmoutowane zostaną przyrządy do zabaw ruchowych, powstanie boisko do siatkówki. Cenną jest inicjatywa mieszkańców nowo projektowanej ul. Piaskowej: zadeklarowali oni swój udział w budowie wodociągu.

Zamierzamy także przeprowadzić — co powinno szczególnie zmobilizować kibiców — modernizację stadionu.

Są jeszcze dziesiątki innych przejawów aktywności społecznej łomżyńskich. Ale o tym może przy innej okazji.

**HENRYK MACKIEWICZ — przewodniczący MK FJN w Suwałkach.**

Wojewódzki Komitet FJN w Suwałkach wystosował apel do społeczeństwa o masowy udział w czynach społecznych na rzecz miast, wsi, osiedli i zakładów pracy. Miesiącem powszechnych czynów będzie kwiecień.

Już nazajutrz po ogłoszeniu apelu odbyła się w Suwałkach robocza narada aktywnych FJN i samorządu mieszka-

łóżki. Na zbliżający się sezon zostały one już dawno „zaklepane”.

W woj. suwalskim istnieją także znakomite warunki do uprawiania turystyki kajakowej, narciarskiej, pieszej, kolarskiej. Można także zorganizować wycieczki na nartach wodnych. Przyśpieszenie turystyki, to wczasy wypoczynkowe. Chcącaby wypocznik typy hotele, przyśpieszenie turystyki, to wczasy wypoczynkowe. Chcącaby wypocznik typy hotele, przyśpieszenie turystyki, to wczasy wypoczynkowe.

Wczasy zakładowe są obecnie najbardziej masową formą wypoczynku. Znikły już, co prawda, płoty działek poszczególnych osiedli, nie zanikło jednak poczucie izolacji. Dalej działają setki kierowników, zaopatrzeniowców, instruktorów kulturalno-oświatowych; dalej od-



Zajęcia w ośrodku szkoleniowym prowadzi Henryk Świącicki.

## W Łomżyńskim POM-ie Na wiosenne obroty

Państwowy Ośrodek Maszynowy w Łomży spełnia funkcję wojewódzkiego koordynatora w zakresie napraw sprzętu rolniczego. Jest więc tym ogniwem, od którego pracy zależy w dużym stopniu sprawność sprzętu i maszyn rolniczych (sprawuje bezpośrednią pieczę nad jednostkami gminnymi).

Podstawowym zadaniem są naprawy i przeglądy gwarancyjne. Jednocześnie POM specjalizuje się w naprawach głównych zespołów samochodowych, pracujących w jednostkach obsługi rolnictwa. Obok tych zadań pełni również ważną funkcję szkoleniową: istniejący tu Rejonowy Ośrodek Szkoleniowy kształci kadre fachowców.

Do wyróżniających się pracowników należą m. in. monterzy — Stanisław Szymański i Józef Lidzau. Dba się tu o sprawy socjalne załogi: obszerne stołówka i zupy regeneracyjne — to tylko dwa przykłady z tej dziedziny.

Opólna wartość usług w br. wioseni 53 mln złotych, m. in. zmechanizuje obiekty hodowlane około czterdziestu gospodarstw indywidualnych. (len)



Monter Kazimierz Laskowski przy naprawie ciągnika.



Maszyny do zbioru zielonek są już prawie wyremontowane, ostatnia Kosmetyka w wykonaniu mechaników Jana Chojnackiego i Eugeniusza Domaśzewskiego. Fot. Zdzisław Lenkiewicz

## Przewodnik czy niewypał?

Wojewódzki Ośrodek Informacji Turystyki w Białymstoku, wespół z Krajową Agencją Wydawniczą RSW „Prasa-Książka-Ruch”, wydał ostatnio miniprzegląd „Biuletynu Podlaskiego”. Są w nim: plan miasta, barwne ilustracje, rozstrzałki o położeniu geograficznym, przeszłości historycznej, a także współczesnym, opis szlaku turystycznego i informacje użytkowe. Są też błędy wynikające z nieporadności przy opracowywaniu tego typu wydawnictwa: dziwności zbudowane ziania, wiadomości często niepełne lub wręcz błażnawe. Błąd — jak tam znakomitym recenzentem — to „zwykły niechlujstwo”.

Wpadka numer jeden to sensacyjna odkrycie, iż koleją przebiegającą przez Bielsk Podlaski została „zbudowana w końcu XVIII wieku linia celów wojskowych, łącząca Białystok z twierdzą Osowiec, później Królówce”. Zapewniam uroczystie, że za twierdzę pierwszą linią kolejową należał szlak łączący G. Stepieniowa (1825 r.) Kojce, o której mowa w przewodniku, została oddana do użytku w sierpniu 1873 r. i nie łączyła Białystok z twierdzą w Osowiec, którą Rojanie zaczęli budować dopiero w r. 1852, lecz umożliwiała wyjazd z Białystoku do Ukrainy przez Grajewo — Prostki (granica państwa) m. in. do portu w Królówce (odcinek drogi żelaznej do Białystoku uruchomiony w r. 1873).

Dyskusyjne jest zastosowanie mantry piarskiej w podrozdziale „Znalezienie starych grobów Podlaski”. Każdy niemal ekspedycjonista może się od słowa: idziemy, dochodzimy, trawimy, aż... do, chodzimy do dworca PKP i PKS, chodzimy do zakładu zjednoczenia miasta. Podobnie ma się sprawa ze stosowaniem czasu teraźniejszego w odniesieniu do przeszłości („Istnieje tu delegatura powiatowa Armii Krajowej”).

Wspominany przewodnik, suszący o początkowych partiach tekstu, echuje też niechlujstwem stylistycznym. Oto próba: „Pierwszą udokumentowaną w źródłach hi-

Od 1 stycznia br. w woj. suwalskim działa Wojewódzkie Przedsiębiorstwo Turystyczne. Powstało ono z fuzji dwóch organizacji, a ściślej przekazania jej istniejącej na terenie nowo powstałego województwa bazy, należącej uprzednio do dwóch właścicieli — Mazur Turysta i Olsztyń i białostockiego WPUT. Usankcjonowano tym samym turystyczne funkcje tej ziemi.

Siedzibę WPT ulokowano w centrum turystyki województwa — w GIZYCKU. Dotychczasowe 3 miesiące były w życiu przedsiębiorstwa okresem „wielkiej inwentaryzacji” i organizacji. Utworzono oddziały przedsiębiorstwa: w Augustowie, Elku, Giżycku, Gołdapi, Olecku, Suwałkach i Węgorzewie. Powołano Wojewódzki Ośrodek Informacji Turystycznej i jego punkty terenowe.

W związku z powstaniem nowego przedsiębiorstwa, miałem okazję usłyszeć opinie, że wreszcie rozwiązano problem i że od teraz turystyczny rozwój pójdzie gładko. Jest to oczywiście przesada, będąca wynikiem nieświadomości sobie złożoności turystycznych zjawisk obecnie, a tym bardziej w przyszłości.

Jakich zatem oczekiwać WPT nie będzie w stanie spełnić? Przede wszystkim nie będzie jedynym gospodarzem turystyki województwa (przynajmniej w najbliższych latach). Wystarczy powiedzieć, że obecnie WPT posiada dwukrotnie mniejszą bazę niż ośrodki zakładowe. Dodajmy — bazy co do niższym standardzie, bo zaledwie około 1000 miejsc w hotelach (z czego tylko hotel „Wodnik” w Giżycku można nazwać reprezentacyjnym, reszta tzn. blisko 30 tys. miejsc to kwatery prywatne i campingi). Również w najbliższych latach sytuacja nie ulegnie zasadniczej zmianie. WPT nie jest także w stanie stworzyć kompleksowego programu wypoczynku dla mieszkańców województwa, dla wszystkich odwiedzających je turystów.

Czego zatem można oczekiwać od nowego przedsiębiorstwa? Wymienimy tylko główne zadania. Po pierwsze — pełnienia funkcji koordynatora (WPT przystąpiło już do ogólnopolskiego branżowego porozumienia w zakresie koordynacji i współpracy turystycznej, a

delegowane z przedsiębiorstw „Zuki” wykorzystywane są zaledwie przez godzinę; dalej odbywają się zamknięte imprezy kulturalno-sportowe. Tymczasem coraz częściej słyszy się, że w kraju wiele ośrodków przechodzi pod zarząd wyspecjalizowanych przedsiębiorstw. Taka operacja w woj. suwalskim byłaby bardzo potrzebna. Pozwoliłaby na racjonalne wykorzystanie bazy, wydłużenie sezonu. W rozmowie z dyrektorem WPT — Marianem Grabikowskim dowiedziałem się, że przedsiębiorstwo dąży do wprowadzenia takiego rozwiązania.

Rezerwy tkwią także w kwaterach prywatnych. Zwiększenie ich ilości jest w przypadku WPT pilną potrzebą. Przedsiębiorstwo rozpoczęło już działania w celu zachęcenia właścicieli do wynajmu kwater. Usprawnia się formalistykę meldunkową, pomaga w zakupie sprzętu, udziela pożyczek. Z problemem kwater wiąże się jeszcze jedna sprawa — wściekłość letników; aby były atrakcyjne, muszą być wyposażone w podstawowe usługi: żywnościowe, handlowe, kulturalne, wreszcie rekreacyjne. Tak zagospodarowanych wsi jest już w województwie kilka: Rydzewo koło Giżycka, wściekłość wokół Węgorzewa, Giby. Jest ich jednak ciągle za mało.

Wymieniłem tylko kilka problemów, z którymi przyjdzie się borykać nowo powstałemu przedsiębiorstwu. Niekłórnymi z nich są jeszcze dosyć odległe, inne należy rozwiązywać już teraz. Nowo powstałe przedsiębiorstwo już niedługo oczekuje poważnym egzaminem — sezon. Władze suwalskie pragną, aby był to sezon na miarę możliwości i ambicji. Zależnie to będzie w olbrzymim stopniu od sprawności organizacyjnej i inicjatywności WPT.

**J. JAMIOŁKOWSKI**

# Jaka turystyka?

Własnej bazie. Po trzeciej — aktywizacji bezinwestycyjnych form turystycznego zagospodarowania. Po czwarte — rozszerzenia nowych rodzajów usług, wprowadzania nowych form turystycznego wypoczynku. Owe zadania można uszczegółowić i stworzyć pewien model działania przedsiębiorstwa. Zacząć trzeba od stwierdzenia, że dotychczasowe pojmowanie turystycznych zjawisk jest już mocno przestarzałe. Preferuje bowiem ilość; najważniejsze znaczenia mają takie pojęcia, jak: „osoboturystyka”, „osobodni”, liczba miejsc noclegowych, żywieniowych, ilość autokarów itd. Brakuje zaś pojęć określających jakość turystycznego wypoczynku. Zdaniem wielu fachowców teren Pojezierzy, jak żaden inny, nadają się do bardzo różnorodnego wypoczyn-

ku. Tymczasem w praktyce obowiązuje model turystyki niczym nie różniący się od wypoczynku nadmorskiego. Ostatnio w „GW” I. Chorzucha postulował potrzebę stworzenia w woj. suwalskim turystyki bojowej. Postulat ten można rozszerzyć. Mam tu na myśli przede wszystkim żeglarską. Oczywiście, istnieje ono już teraz, ma jednak charakter dosyć elitarny. Przed wszystkim z względu na brak sprzętu. Wystarczy powiedzieć, że w stolicy sportów wodnych — Giżycku jest tylko 138 ogólnodostępnych

Wzrasta liczba miejsc noclegowych, żywieniowych, ilość autokarów itd. Brakuje zaś pojęć określających jakość turystycznego wypoczynku. Zdaniem wielu fachowców teren Pojezierzy, jak żaden inny, nadają się do bardzo różnorodnego wypoczyn-

**NOWY SAMOCHÓD ELEKTRYCZNY**

Zakłady samochodowe w Erwanlu wyprodukowały nowy typ samochodu elektrycznego — ERZ. Samochód ten może przewozić ładunki do 600 kg ze średnią szybkością 45-50 km/godz. Maksymalna jego szybkość wynosi — 65 km/godz. Źródło energii stanowi bateria akumulatowa.

**OKULARY Z REGULACJĄ**

Spawacze, odlewnicy i ludzie wielu innych zawodów korzystają w swojej pracy z okularów ochronnych. Pomimo, że blyskawki one czy przy lasnym blasku, równocześnie często przeszkadzają w pracy; iść przez nie widac.

**PÓŁNOCA KRZYŹÓWKA ZEBU**

Czternaście lat temu w naukowo-dowodczalnym gospodarstwie Głównego Ośrodka Rolniczego Akademii Nauk ZSRR „Gł” zaczęto krzyżować azerską krzyżówką zeb z krowami rasy czarno-białej. Dziecięce akurat z zebut jest

to niewybredne i bardzo odporne zwierze. W rezultacie selekcji po raz pierwszy w praktyce światowej w warunkach centralnej i północnej strefy Federacji Rosyjskiej wyhodowano stado mieszaneńców liczące 500 sztuk. W

stworzył on ultradźwiękowy echokardiograf „UZKAR”, pozwalający z dużą dokładnością ustalić rodzaj choroby sercowych.

Aparat działa według zasady ultradźwiękowej bioklacji — po odbiciu sygnału rejestruje on tor ruchu wszystkich części serca i pozwala zmierzyć jego rytm w różnych fazach pracy. Wyniki pomiarów widoczne są na ekranie lampy elektronowo-prociennej, gdzie jednocześnie wyświetlany jest elektrokardiogram badanego.

Specjaliści liczą, że dzięki urządzeniom podobnego typu, badanie echo-kardiograficzne już w najbliższej przyszłości będzie stosowane w diagnostyce chorób sercowych.

**RADAR W SERCU**

Od dawna lekarze pragną nie tylko zobaczyć pracę serca, ale równocześnie zmierzyć częstotliwość jego ruchów i charakterystykę poszczególnych jego części. Sprawy te zajęli się pracownicy Naukowo-Badawczego Instytutu Nauk i Wzschawiskowego Naukowo-Badawczego Instytutu Kibitnej i Eksperymentalnej Chirurgii Ministerstwa Zdrowia ZSRR. Wspólnym wysiłkiem

Prezentowane wyroby ze szkła wykonywane są w Czeszochowskich Zakładach Bluziery i Metaloplastyki, głównie przez absolwentki Liceum Sztuk Plastycznych.

CAF—Jakubowski

**Telegramy z ZSRR**

Bar swiętała wynosi 500 kg, wiele jest smaczne i kaloryczne. Hodowla mieszaneńców wykazała, że wystarczy im pasza poleźnego gatunku, a najważniejsza — żytko przystosowana do warunków letniejszych na fermach przemysłowych.

Od dawna lekarze pragną nie tylko zobaczyć pracę serca, ale równocześnie zmierzyć częstotliwość jego ruchów i charakterystykę poszczególnych jego części. Sprawy te zajęli się pracownicy Naukowo-Badawczego Instytutu Nauk i Wzschawiskowego Naukowo-Badawczego Instytutu Kibitnej i Eksperymentalnej Chirurgii Ministerstwa Zdrowia ZSRR. Wspólnym wysiłkiem

**Skrawek ziemi dla milionów**

Ogrodnictwo działkowe ma już w Polsce 75-letnią historię. Pierwsze ogródki powstały na początku bieżącego stulecia w Grudziądzu, Chorzowie i Warszawie. Dziś działkowicze dysponują już 21 tysiącami hektarów zagospodarowanych gruntów. Właścicielami działek jest 450 tysięcy pracowników (licząc rodziny stanowią to prawie 2 miliony osób poświadczających wolny czas na uprawie kwiatów, warzyw i owoców).

Piękne ogrody działkowe, z wielkim zapalem i miłością uprawiane przez ogrodników-amatorów, zmieniają krajobraz podmiejskich terenów. Są one oazami ciszy, rezerwatami zieleni i tlenu. Na niewielkich skrawkach ziemi czynnie wypracowują miliony ludzi, przy czym trudno pominąć fakt, że pracownice działek mają również niemałe znaczenie ekonomiczne. W ub. roku zebrano tu łącznie ponad 800 tysięcy ton warzyw i owoców, z czego 200 tysięcy ton zostały przekazane na potrzeby własne działkowców na potrzeby własne i swych rodzin. Pozostała część plonów sprzedano w punktach skupu lub na bazarach, Warszawa i owoce rodom z działek pracowniczych cieszą się ogromnym powodzeniem wśród konsumentów — są smaczne, świeże i zdrowe. W najbliższych latach projektuje się dalszy rozwój tej formy wypoczynkowej przez cały wieki, przewidziano również gorące posilki, które będą rozdawane na działki z pobliskich zakładów produkcyjnych.

Krajowa Rada Pracowniczych Ogródków Działkowych wprowadza i rozwija coraz częściej nowe formy społecznej działalności. Wczasy na działkach” organizowane dla rodzin, wspólnie z Polskim Komitetem Pomocy Społecznej Komitetem Pomocy Społecznej w tym roku obejmą 20 tys. osób. Zarządy pracowniczych ogódków działkowych zadbały o ich wyposażenie w łaski, doprowadzili w wielu wypadkach gaz, poprawili warunki sanitarne. Dla seniorów wypoczywających przez cały rok, przewidziano również gorące posilki, które będą rozdawane na działki z pobliskich zakładów produkcyjnych.

(PAP)

## Skrawek ziemi dla milionów

Ogrodnictwo działkowe ma już w Polsce 75-letnią historię. Pierwsze ogródki powstały na początku bieżącego stulecia w Grudziądzu, Chorzowie i Warszawie. Dziś działkowicze dysponują już 21 tysiącami hektarów zagospodarowanych gruntów. Właścicielami działek jest 450 tysięcy pracowników (licząc rodziny stanowią to prawie 2 miliony osób poświadczających wolny czas na uprawie kwiatów, warzyw i owoców).

Piękne ogrody działkowe, z wielkim zapalem i miłością uprawiane przez ogrodników-amatorów, zmieniają krajobraz podmiejskich terenów. Są one oazami ciszy, rezerwatami zieleni i tlenu. Na niewielkich skrawkach ziemi czynnie wypracowują miliony ludzi, przy czym trudno pominąć fakt, że pracownice działek mają również niemałe znaczenie ekonomiczne. W ub. roku zebrano tu łącznie ponad 800 tysięcy ton warzyw i owoców, z czego 200 tysięcy ton zostały przekazane na potrzeby własne działkowców na potrzeby własne i swych rodzin. Pozostała część plonów sprzedano w punktach skupu lub na bazarach, Warszawa i owoce rodom z działek pracowniczych cieszą się ogromnym powodzeniem wśród konsumentów — są smaczne, świeże i zdrowe. W najbliższych latach projektuje się dalszy rozwój tej formy wypoczynkowej przez cały wieki, przewidziano również gorące posilki, które będą rozdawane na działki z pobliskich zakładów produkcyjnych.

Krajowa Rada Pracowniczych Ogródków Działkowych wprowadza i rozwija coraz częściej nowe formy społecznej działalności. Wczasy na działkach” organizowane dla rodzin, wspólnie z Polskim Komitetem Pomocy Społecznej Komitetem Pomocy Społecznej w tym roku obejmą 20 tys. osób. Zarządy pracowniczych ogódków działkowych zadbały o ich wyposażenie w łaski, doprowadzili w wielu wypadkach gaz, poprawili warunki sanitarne. Dla seniorów wypoczywających przez cały rok, przewidziano również gorące posilki, które będą rozdawane na działki z pobliskich zakładów produkcyjnych.

(PAP)

**Telegramy z ZSRR**

Bar swiętała wynosi 500 kg, wiele jest smaczne i kaloryczne. Hodowla mieszaneńców wykazała, że wystarczy im pasza poleźnego gatunku, a najważniejsza — żytko przystosowana do warunków letniejszych na fermach przemysłowych.

Od dawna lekarze pragną nie tylko zobaczyć pracę serca, ale równocześnie zmierzyć częstotliwość jego ruchów i charakterystykę poszczególnych jego części. Sprawy te zajęli się pracownicy Naukowo-Badawczego Instytutu Nauk i Wzschawiskowego Naukowo-Badawczego Instytutu Kibitnej i Eksperymentalnej Chirurgii Ministerstwa Zdrowia ZSRR. Wspólnym wysiłkiem



# Wiedza • technika • nowoczesność • wiedza • technika

## W kręgu nauki i praktyki

Kiedy uświadomiamy sobie, że posiadamy skórę, że jesteśmy w niej zamknięci, nieczym w szczerym warku? Czy już wtedy, kiedy po raz pierwszy skaleczymy sobie palec u ręki, czy dopiero w okresie pokwitania, kiedy na naszej twarzy pojawiają się brzydkie, denerwujące i wstydliwe wykwity? A może jeszcze później, znacznie później, kiedy spoglądając w lustro spostrzegamy nagle wokół nosa, ust i oczu bezwzględnie w swej wymowie zmarszczy i zgrubienia? Wielu zaś z nas, dotyczy to zwłaszcza przedstawicieli płci brzydkiej, odkrywa własną skórę w równie dramatycznej sytuacji; kiedy pojawia się ona mianowicie tam gdzie jeszcze do niedawna mieliśmy gęstą czuprynę.

Ala czym jest właściwie skóra i w jakim stosunku pozostają nasze doświadczenia do tego co stanowi nauka? Otóż skóra człowieka jest ważnym, złożonym i — co także ma określone znaczenie — duży narząd (ok. 2 m kwadr. powierzchni). Narząd ten spełnia w organizmie ludzkim niezmiernie ważne funkcje: dostarcza informacji o otaczającym środowisku, bierze udział w takich procesach, jak oddychanie, regulacja temperatury, wydalanie. To także narząd dotyku i czucia: ciepła, zimna, bólu. W języku fachowym mówimy więc, że skóra uczestniczy w gospodarce wodnej, białkowej, węglowodanowej organizmu. Lecz najistotniejszą rolę narząd ten pełni w procesach obronnych ustroju. Jest jakby tarczą, pancerzem i pantercem człowieka. To skóra w pierwszej kolejności wchodzi w kontakt ze środowiskiem; ma to oczywiście, wielorakie konsekwencje, o czym się za chwilę przekonamy, dla całego organizmu.

Wynikają z tego ważne wnioski dla dermatologii — działy medycyny zajmującej się chorobami skóry. Grudek, pecherz, wykwit skóry traktujemy obecnie jako objaw choroby „mającej u swego podłoża zaburzenia w całym organizmie. Mówiąc prościej, współczesna dermatologia nie przystąpiła do terapii, musi najpierw odpowiedzieć, czy jest to choroba skóry, czy nie. A przyczyny mogą mieć swe źródło przykładowo w presjach przemiany białkowej, w czy w gospodarce wodnej lub innych. Takie podejście wydaje się nam dziś oczywiste, a przecież 40-50 lat temu najwybitniejsi nawet dermatolodzy dowolali się wypisaniem określonej maści, nie zastanawiając się wiele, czy aby za ową grudkę bądź pecherz nie kryje się jakiejś zjawiska wewnątrzustrojowe.

Pół wieku w nauce to dużo, zwłaszcza w naukach medycznych, które opierają swój rozwój nie tylko na dorobku własnym lecz także innych dyscyplin, głów-

nie biologii, świecącej tak wspaniale tryumfy w ostatnich latach. Tak więc współczesna dermatologia stwierdza, że u podłoża wielu zmian skórnych leżą zjawiska immunologiczne, autoimmunologiczne oraz alergiczne (immunologia — nauka zajmująca się zjawiskami odporności organizmów na czynniki chorobotwórcze).

Zachwianie się więc me-

chanizmów obronnych w ustroju ludzkim znajduje odzwierciedlenie w zmianach skóry. Przykładem tego nowego podejścia dermatologii do diagnozy i terapii może być pecherzyca skóry. Do niedawna jeszcze nie znaliśmy przyczyn tej choroby; dziś zalicza się ją do schorzeń z dziedziny autoagresji. Na skutek zakłóceń w mechanizmach obronnych ustroju wytwarzają się przeciwciała atakujące własne komórki organizmu — w tym wypadku komórki naskórka. W rezultacie pojawia się wspomniana pecherzyca.

Wynikają z tego wnioski medyczne, praktyczne a nawet filozoficzne. Banalny zdawałoby się pecherzyk może stać się pretekstem do rozważań jak skomplikowanym i do końca jeszcze nie zbadanym mechanizmem biologicznym jest człowiek. Pozostawiamy jednak filozofii specjalistom. Na gruncie praktyki medycznej staje się natomiast bezsporna, że dermatolog musi ściśle współpracować z lekarzami wielu innych specjalności. To raz, a po wtóre, że dermatologia staje się nauką interdyscyplinarną, dzielącą się na rozmaite gałęzie, z których na szczególną uwagę zasługują immunodermatologia,

przed wszystkim najbardziej narażona na jego wpływ. Moglibyśmy obrazowo powiedzieć, że na własnej skórze doświadczamy tego, czym za pośrednictwem środowiska naturalnego raczy nas współczesna cywilizacja. Te dobre i złe doświadczenia zdobywamy przy określonym warsztacie pracy. A jednak dzisiaj społeczeństwo to społeczeństwo pracujące — stąd już niedaleko do pojęcia zawodowych chorób.

Teza doc. Szarmacha tylko więc na pierwszy rzut oka brzmi ryzykownie, że współczesny rolnik jest bardziej narażony na ujemny wpływ środowiska niż pracownik niejednego przemysłowego zakładu, który w swojej codziennej działalności doświadcza zła środowiska. Albowiem w tym konkretnym przypadku negatywne czynniki naturalne sumują się niejako z przemysłowymi (w podobnej sytuacji znajdują się pracownicy drogowi, przedsiębiorstwa budowlanych, marynarze i rybacy).

Nakładła to oczywiście, na medycynę obowiązek poznania tych zjawisk, zapobiegania im (profilaktyka) oraz leczenia powstałych ich następstw choroba. I takie badania laboratoryjne i

ktoż bardziej od rolnika jest na to narażony? To tylko w siewkach utworach praca na otwartym powietrzu miała wyłącznie osobliwy urok. W rzeczywistości tzw. czynniki meteorologiczne — opady atmosferyczne, ciągłe zmiany temperatury odczucia, nasłonecznienia, wilgotność — mają istotny wpływ na powstawanie takich zmian, jak „skóra marynarza”, stany przedrakowe skóry itp. Nietrudno w tej mierze o bezpośrednie dowody: wystarczy zobaczyć ręce rolnika, zwłaszcza wczesną wiosną czy późną jesienią. Dodajmy jeszcze do wyżej wymienionych przyczyn, czynniki mechaniczne, fizyczne, a przede wszystkim chemiczne — to będzie mieli z grubszą skórą na rolę środowiska w pracy zawodowej rolników.

Z grubsza, bowiem nie uwzględniłmiś jeszcze olbrzymiego postępu jaki dokonał się i w dalszym cią-

gu następuje we współczesnym rolnictwie, którego technologie produkcji stają się coraz bardziej przemysłowe, za wszystkimi pozytywnymi lecz i ujemnymi następstwami tego zjawiska. Gwałtowna mechanizacja i chemizacja, wszystko to powoduje, że nie tylko w sensie społecznym, cywilizacyjnym lecz również technologicznym zacierają się różnice między rolnictwem i przemysłem.

Trzeba jednak stwierdzić, że badania na ten temat są bardzo kosztowne. A jednak muszą być podjęte — wspólnie przez medycynę i zainteresowane przemysły — i są zresztą prowadzone w wielu ośrodkach naukowych na świecie.

Szczególny niepokój budzą jak wiadomo chemiczne środki ochrony roślin. W jaki jednak inny sposób niszczy

szkodniki roślin? Podejmujemy się rozmaite próby — mechaniczne i biologiczne, jak dotąd nie zawsze, niestety, skuteczne. W jednym z ośrodków naukowych w Stanach Zjednoczonych sformułowano temat następujący: skoro nie można zapobiec ujemnym następstwom chemicznych środków ochrony roślin, to może warto się zastanowić jak je zlokalizować możliwie na najmniejszej przestrzeni? W należnym więc preparat prowokujący do aktywnej pitowej pewien szkodliwy rodzaj owadów. W okresie tych szkodliwych pobudzonej godów gromadziły się one na niewielkiej przestrzeni i następnie były niszczone. To oczywiście, jest jednym z możliwych kierunków badań. Wydaje się, że w tej dziedzinie jak bodaj w żadnej innej niezbędna staje

się ścisła współpraca międzynarodowa.

Wrótny tymczasem do naszej Akademii. Innym bardzo interesującym tematem badań tutejszej Kliniki Dermatologicznej są tzw. odzwierciane choroby skóry. I znów nie trzeba szeroko uzasadniać, jak ważnym praktycznym, są uwagi na stale rosnący udział hodowli w naszym rolnictwie, jest ten kierunek badań. Temu tematowi będzie poświęcona odrębna praca doktorska.

Rolnicy często zapadają na choroby tzw. odzwierciane — to było wiadomo od dawna. Nie zdawano sobie jednak sprawy, że dotyczy to także chorób skóry. Rolnicy zakażają się przeważnie od bydła młodego, zwłaszcza cieląt i to przede wszystkim w okresie zimno-wiosennym. Powstało pytanie: skąd i dlaczego? Okazało się, że najmniej winne są cielaki, które spełniają tylko podwójną rolę: ofiary i pośrednika.

Teza, którą sformułował doc. Szarmach, a która spotkała się z uznaniem najwybitniejszych mykologów brzmi równie prosto jak zaskakująco: bezpośrednimi sprawcami zarażenia skóry są polne myszy. Całe zaś rozumowanie, poprzędzone wieloletnimi badaniami terenowymi (sam Japałem myśli w polu) — mówił bezgrzecznie doc. Szarmach) i laboratoryjnymi opiera się na następującym ciągu logiczno-przyczynowym: myszy na jesieni wędrują do stodoł, tu zarażają stonę, a poprzez stonę oczywiście zwierzęta (cielęta zaś dlatego, że są po prostu mniej odporne). Z kolei od zwierząt nabawiają się choroby ludzie. I znów jest to bardzo ważny temat badań zarówno dla medycyny jak i weterynarii.

Przedwziewane są więc kolejne współczesne nauki. Od ludzkiej skóry zawędrowaliśmy na... trop polnych myszy. Wszystko to dowodzi, że człowiek, ów najbardziej skomplikowany ze wszystkich możliwych światów pozostaje w najbardziej nieoczekiwanych związkach ze światem pojętym dosłownie, czyli z swoim środowiskiem. Nakłada to na naukę obowiązek szczególny: oba te światy trzeba widzieć łącznie, obojętnie chcemy uczynić dobrego dla człowieka, nie może się to odbywać ze szkoda dla środowiska i odwrotnie — nie można być autentyzmem rzecznikiem ochrony środowiska nie mając stałe na uwadze interesu człowieka, który który żyje dziś i tego, który będzie żył jutro.

MARIAN WIŚNIEWSKI

# Na własnej skórze



## Rozbudowa Płockiej „Petrochemii”

Olbrzymi kombinat chemiczny, jakim jest Płocka Petrochemia, systematycznie się rozbudowuje. Obecnie inwestycją w trakcie realizacji jest kraking katalizacyjny II, budowany na licencji amerykańskiej firmy UOP. Dokumentacja i większość urządzeń dostarczył Japończyk z firmy Japan-gasoline. Instalacja ta produkować będzie rocznie 1,5 miliona ton tzw. frakcji z destylacji rurowo-wieżowej. Będą to surowce do wytwarzania propylenu, butadienu, wysokogatunkowych benzyn, oleju napędowego itp....

Budowę rozpoczęto w 1973 roku. Generalnym wykonawcą jest Płocka Petrobudowa, współpracującą m. in. z Energomontażem Warszawa Północ, Instalem, Energoaparaturą z Katowic. Obecnie dużo robót wykonuje Mostostal z Płocka.

Kraking katalizacyjny II będzie jedną z najwydajniejszych instalacji do uzyskiwania benzyn. Pracować na niej będzie tylko 70 osób. Ta liczba mówi, w jakim stopniu obecne zakłady chemiczne są automatyzowane.

Według planu przystąpienie do rozruchu technologicznego ma się rozpocząć 1 października. Zaawansowanie prac i tempo przeprowadzanych robót wskazuje na to, że wykonawcy dotrzymają tego terminu. (CAF)

Zdjęcia: CAF—Sokolowski

Pszczelarstwo — zawód rzadki, choć z pradawnymi i bogatymi tradycjami. Młodych specjalistów w Polsce kształcą w tej dziedzinie Olsztynska Akademia Rolniczo-Techniczna. Wzrasta i Mazury stwarzają doskonałe naturalne warunki dla tej hodowli. Żyje tu około 90 tys. pszczelich rodzin.

Dostawca paszki naukowej z ART liczy 50 uli, skonstruowanych na miejscu, pod okiem specjalisty — Zygmunta Łutowicza. Badaniemi i obserwacjami, które prowadzi tu 60 studentów, kieruje doc. dr Jerzy Bobrzecki — nad pszczołami pracuje w Olsztynie od 18 lat.

Pszczelarze w całym kraju przeżywają nietypowy okres. Bardzo starannie muszą chronić owady przed środkami chemicznymi, stosowanymi na polach i łąkach. Wymaga to kłopotliwych i uciążliwych opylających terenów, wcześniejszych ostrzeżeń, przenoszenia uli na ten okres gdzie indziej itp. W ten sposób pszczołki kółek rolniczych łatwiej będzie kontrolować zgodność prowadzonych w sąsiedztwie zabiegów chemicznych z obowiązującymi przepisami.

NA ZDJĘCIU: doc. dr Jerzy Bobrzecki i st. technik Zygmunt Łutowicz w dostawczej pasiece. CAF — Moros



## Gorycz przerywki

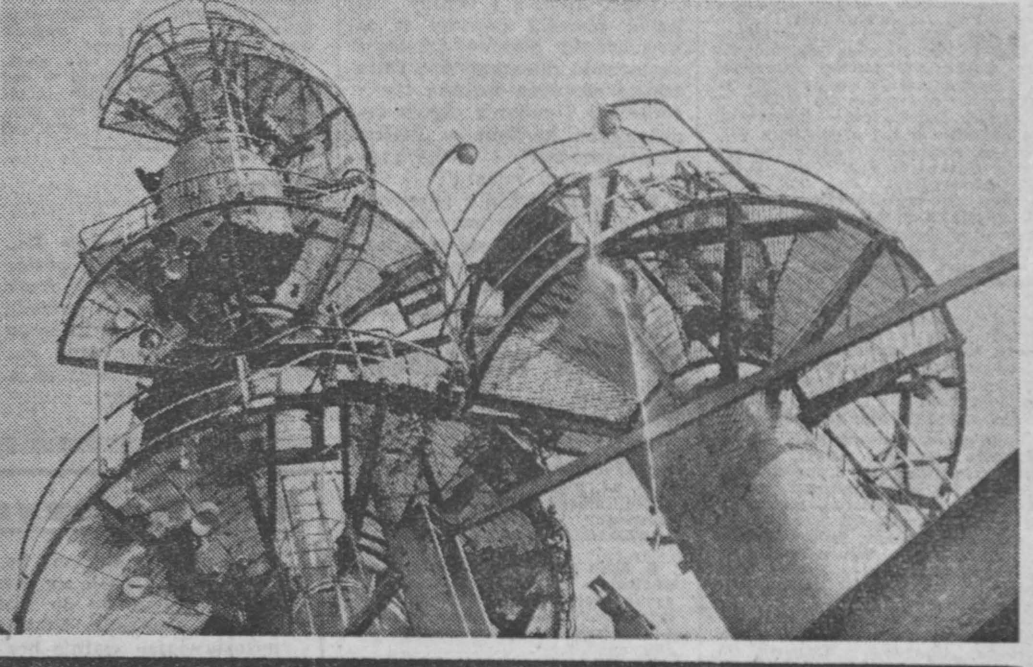
Gdybyśmy smane hasło autorstwa Melohiora Wańkowskiego „cukier krzepi” rozbudowali nieco i napisali: „cukier krzepi gospodarke”, nie straciłoby ono nic na swojej prawdziwości. Mimo okresowych wahań cen na rynkach światowych, cukier jest dobrze notowany.

Od pewnego czasu maszy sily roboczej w rolnictwie stale się zmniejszają: zaś burak jest rośliną, której uprawa należy do najbardziej pracochłonnych. Niemożliwe więc byłoby zwiększenie powierzchni jego zasiewu przy zachowaniu tradycyjnej technologii uprawy. Najbardziej pracochłonna czynnością — która z wielkim trudem poddaje się mechanizacji — jest tzw. przerywka. Zabieg ten jest niezbędny ze względu na samą biologię buraka, którego tradycyjnie odmiany nie wydadają pojedynczych nasion, lecz kłębki, z których wyrasta po kilka roślin w jednym miejscu.

W tej sytuacji jedynym wyjściem było znalezienie sposobu na to, by burak zechciał dawać tylko jedno nasienie, co wyeliminowałoby przerywkę. Prowadzą do tego dwie drogi: wy-

hodowanie odmian zwanych przez specjalistów jednokielkowymi, lub mechaniczne rozdrabnianie kłębków buraczanych tak, by każda cząsteczka dawała tylko jedną roślinę. Od kilku lat w naszym rolnictwie stosuje się obydwie te rodzaje nasion. W tym roku przeszło połowa całej przerywki — a przewiduje się, że areał ich uprawy wyniesie ok. 550 tys. ha — zostanie obsiana nasionami jednokielkowymi. Mamy już nawet dwie wyhodowane w kraju odmiany: Tri — Mono i FN — Mono, podczas gdy w ubiegłym roku wszystkie nasiona odmian jednokielkowych były importowane.

Ten nowoczesny materiał siewny przy jednoczesnym zastosowaniu herbicydów, które niszczą chwasty, pozwala o przeszło jedną trzecią zmniejszyć nakłady robocizny na uprawę buraka cukrowego. (INTERPRESS)



## BALON-ANTENA

W szybkim rozwoju sieci teletransmisyjnej — obok satelitów i potężnych masztów antenowych — znajdują coraz częściej zastosowanie balony... Według wyliczeń specjalistów firmy Tehered Communications (USA) jeden odpowiednich rozmiarów balon, unoszący się w powietrzu na wysokości 4-5 km nad powierzchnią ziemi obejmuje (w sensie odbioru sygnału) ponad 125 tys. km kwadr. Balon, który testowano na Wypach Bahama połączony za pomocą specjalnego kabla z masztem naziemnym. Teletransmisyjne urządzenia elektroniczne — z rodziny urządzeń używanych w łączności satelitarnej — umieszczono w specjalnej gondoli nośnej. Umożliwiają one przekazywanie sygnałów telefonicznych, radiotelegraficznych, informacyjnych radiowych i telewizyjnych. Główne parametry balonu — anteny: długość 57 metrów, całkowita objętość 7000 m sześć, największa średnica 27 metrów. Wiekoszść kołom balonu wypełniono helem.

## ELEKTRONICZNY ZAMEK

Prawie 20 milionów kombinacji szyfrów daje oryginalne elektroniczne u-

## Nowości techniki światowej

Zakłady „Leuna Werke” (NRD) podjęły produkcję nowego tworzywa sztucznego o niezwykle szerokim zastosowaniu — w produkcji opakowań, przemysle maszynowym, spływym, zabawkowym i budownictwie. Różnorodność wykorzystania nowego tworzywa, o nazwie Miravithen, wynika m. in. z możliwości nadawania mu rozmaitych własności mechanicznych i optycznych. Miravithen zachowuje pełne walory użytkowe w temperaturach od —50 st. do plus 60 st. C.

## BADANIE SERCA ULTRA DŹWIĘKAMI

Pięciokrotnie szybciej i dziesięć razy dokładniej uzyskuje się obraz serca dzięki zastosowaniu w badaniach głowicy ultradźwiękowej zamiast tradycyjnego rentgena. Do takich wniosków doszedł angielski lekarz T. Whittingham z General Hospital (Newcastle), korzystający z nowej aparatury przy badaniu swoich pacjentów. Innym plusem metody — o bok jej szybkości (20 obrazów na sekundę) — jest fakt, że działanie ultradźwięków na organizm ludzki jest

## Moto ramka

Uważa się powszechnie, że dobra opona musi być z importu. To mniemanie było uzasadnione przed kilkunastu laty, kiedy nasz przemysł oponiarski był w powijakach — szczególnie w produkcji gum do samochodów osobowych. Powstanie i rozbudowa zakładów w Olsztynie (cozars bardziej popularne opony z „Kormoranem”), unowocześnienie fabryki w Deblicy, przyczyniły się do radykalnych zmian.

Poniżej ostatnio miałem okazję zapoznać się z produkcją „Stomilu” Deblicy, chciałbym się swoimi wrażeniami podzielić. Otóż Deblica jest zakładem, znacznie starszym od Olsztyna, ale dopiero w ostatnich latach bardzo szybko modernizowanym, wprowadzającym najnowocześniejsze technologie. Obecnie nieluzo technologicznie wyposażony opo radialnych w oparciu o technologie koncernu „Uniroyal”. Pierwsze opony w tym roku. Po uzyskaniu przez zakład pełnej zdolności produkcyjnej roczna produkcja wyno-

## Opasane, radialne i inne

sić będzie ok. 1,8 mln sztuk opon. Szczególnie ciekawy to produkt „Flata 125 P”, jako że Deblicy coś do swoich pojazdów. W przygotowaniu są, ba, już wchodzi do produkcji gumy radialne, o których wiadomo, że są znacznie bezpieczniejsze, bardziej odporne na zużycie i to wcale nie kosztem komfortu jazdy.

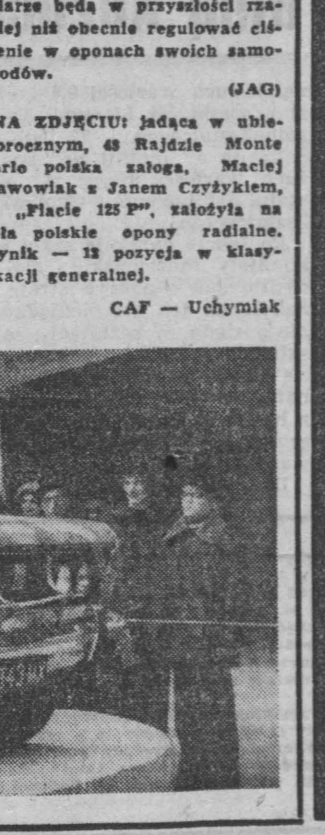
Wytwórnie opon na całym świecie dysponują specjalistycznymi urządzeniami do badania trwałości swoich produktów, ale... żadna maszyna nie sprawdzi tak opony, jak jej używają w warunkach drogowych. Wiedza o tym w „Stomilu” Deblicy i stąd zainteresowanie sportem samochodowym; przede wszystkim rajdami. Wyniki ekonomiczne i trwałościowe, warunkiem bardzo trudnych warunkach terenowych maksymalnie szybkości — oto okazja do sprawdzenia wszystkich wad i zalet dedykowanego próbom ogólnie-

opuszczające wytwórnie aktualnie są na dobrym poziomie europejskim. Asortyment wytworzonych opon ulega dalszemu wzbogaceniu, co wszystkim posiadaczom samochodów powinno cieszyć.

Jako ciekawostkę chciałbym podać, że w przyszłym roku rozpoczyna produkcję, powstają również w Deblicy, wytwórnia detek samochodowych. Będą one wytwarzane w oparciu o nowy rodzaj kauczuku, tzw. „Motoramika” dotychczasowego rodzaju nie przysuszanego; słowem, samocho-

dzalare będą w przyszłości rzadziej niż obecnie regulować ciśnienie w oponach swoich samochodów. (JAG)

NA ZDJĘCIU: jadąca w ubiegłorocznym, 48 Rajdzie Monte Carlo polska załoga. Maciej Stawowski z Janem Czubykiem, na „Flacie 125 P”, zdobyła na kole polskie opony radialne. Wynik — 13 pozycja w klasyfikacji generalnej. CAF — Uchymiak









OGŁOSZENIA DROBNE

POTRZEBNA opiekunka do starożytności (rekonwalescencja), Białystok, Skłodowskiej 7 m. 24 (do godz. 17).

TECHNIKUM I ZASADNICZA SZKOŁA BUDOWLANA BIAŁOSTOCKIEGO ZJEDNOCZENIA BUDOWNICTWA W BIAŁYMSTOKU ul. Antoniuk Fabryczny 40 tel. 200-91

PZU informuje

UWAGA RODZICE! Dla wszystkich noworodków urodzonych w kwietniu 1976 r. PAŃSTWOWY ZAKŁAD UBEZPIECZEN ufundował PREMIOWE POLISY

Nie czekaj do lata!

Wczesne zgłoszenie - gwarancją szybkiej naprawy! BAZA NAPRAW PHU „ARGED” w Białymstoku, ul. Sienkiewicza 42

Poleca usługi gwarancyjne i odpłatne

a) naprawy: pralek i lodówek wszystkich typów, bojlerów elektrycznych, ogrzewaczy wewnętrznych

b) instalowania

pralek automatycznych, bojlerów elektrycznych, ogrzewaczy wewnętrznych, wkładów do pieców kafłowych

W związku z nagłą śmiercią długoletniego pracownika Urzędu Miasta i Gminy w Grajewie TADEUSZA SZTACHELSKIEGO wyraży szczerego współczucia RODZINIE

Zapisy do Technikum Budowlanego dla Pracujących są przyjmowane na specjalności: budownictwo ogólne, wyposażenie sanitarne budynków. ZESPÓŁ SZKOŁ ZAWODOWYCH FABRYKI PRZYRZĄDÓW I UCHWYTÓW

WYDZIAŁ ROLNICZY AKADEMII ROLNICZEJ W LUBLINIE przyjmuje zgłoszenia na MAGISTERSKIE STUDIA UZUPEŁNIAJĄCE DO DNIA 30.V.1976 ROKU

Przyjęcie na studia mogą ubiegać się osoby, które: 1) posiadają dyplom i tytuł inżyniera rolnika, 2) posiadają przynajmniej 2-letni staż pracy w rolnictwie

DYREKCJA BIAŁOSTOCKICH ZAKŁADÓW PRZEMYSŁU BAWELNIANEGO „FASTY” w Białymstoku, ul. Przędzalniana 8 organizuje

SPRZEDAM sfinansowany przez Państwo, w mocy 20 KW, obr. 1000, Łobacz, Elk, ul. Orzeszkowej 19 m. 2. WOJEWÓDZKI Szpital Zespołowy w Suwałkach

ZAKŁAD USŁUGOWY PHU „ARGED” w Białymstoku, ul. Bohaterów Getta 3 WYMIENIONE USŁUGI WYKONUJĄ TAKŻE ZAKŁADY USŁUGOWE „ARGED”

ZAKŁAD UBEZPIECZEŃ SPOŁECZNYCH ODDZIAŁ w Augustowie zawiadamia wszystkie zakłady pracy woj. suwalskiego

ZAKŁAD UBEZPIECZEŃ SPOŁECZNYCH ODDZIAŁ w Augustowie zawiadamia, że w dniu 25.III.1976 r. zostały wywieszzone projekty list przydziału mieszkań na rok 1976

PRZEDSIĘBIORSTWO HANDLU „SPOŻYWCZEGO ODDZIAŁ w BIAŁYMSTOKU zatrudni - chętne osoby do roznoszenia mleka do mieszkań.

KOMUNIKAT SCHRONISKO DLA ZWIERZĄT w Białymstoku, ul. Doliłstowska 2 INFORMUJE WŁAŚCICIELI





4 kwietnia w Marianowie k/Lomży

# Zapraszamy na biegi przełajowe o puchar „GW”

Każdego roku w pierwszej połowie kwietnia odbywają się biegi przełajowe o puchar „Gazety Współczesnej”. Jest to impreza masowa, w której prawo startu mają wszyscy obywatele, zarówno zrzeszeni w klubach jak i nie zrzeszeni. Wyścigownicy traktują nasz przełaj jako ostrą próbę wytrzymałości do wiaściwego sezonu lekkoatletycznego, natomiast dla wszystkich innych stanowi on okazję do wypróbowania sił w najbardziej naturalnej formie ruchu, jaką jest bieg. Z upływem lat zwiększa się ilość uczestników biegów przełajowych o puchar naszej „Gazety”. Rekord frekwencji zanotowaliśmy w ub. roku, kiedy to mimo bardzo trudnych warunków — przenikliwego zimna, deszczu z śniegiem i porwistego wiatru — stanęło na starcie ok. 700 osób, w większości młodzież szkolna.

Wszystkie dotychczasowe przełaje „Gazety” odbywały się w Białymstoku. W tym roku nastąpiła zmiana. Przeprowadzenie imprezy powierzyliśmy Łomży, w województwie, które ambitnie dąży do upowszechnienia kultury fizycznej i na bazie masowości pragnie rozwijać etapami sport wycieczny.

Łomża lokalizuje przełaj o puchar „GW” w oddalonym od miasta o kilka kilometrów Marianowie, gdzie są urozmaicone trasy i pomieszczenia na szatnie, ciepły napój itp. (Technikum Rolnicze).

Łomża powołała Komitet Organizacyjny imprezy — na czele Honorowego sędziego sekretarza KW PZPR, Waldemara Szpalińskiego. Komitet roboczy podzielony został na komisje. Gospodarze nadadzą przełajowi staranną oprawę (m.in. orkiestra, transparenty, uroczyste odczytanie apelu olimpijskiego, jako że rozpoczynają się „Dni Olimpijskie”, a ponadto biegi stanowią część składową Olimpijskiego Alertu Młodzieży).

Do udziału w przełajach „GW” organizatorzy zapraszają chętnych z woj. łomżyńskiego oraz sąsiednich województw — Białegostoku, Suwałk, Ostrołęki, Siedlec, Olsztyna i Białej Podlaskiej. Mam nadzieję, że na starcie staną liczne zastępy biegaczy, przez co impreza spełni swój podstawowy cel.

Biegi — wszystkie w relacji indywidualnej — odbędą się w Marianowie w najbliższą niedzielę, 4 kwietnia o godz. 11. Odprawa techniczna — o godz. 10.

Program biegów: dziewczęta (rocznik 1962) — 1000 m, młodziczki (1961) — 1200 m, juniorki młodsze (1959—

### Wyniki meczów

1. GKS Tychy	20:19	20:21
2. Ruch	17:13	17:18
3. Stal Mielec	24:16	30:17
4. Widzew	23:17	24:16
5. Pogon	22:18	23:24
6. Górnik	22:18	27:23
7. Wisła	22:18	17:16
8. ROW	22:18	21:21
9. Śląsk	20:30	29:27
10. Polonia	18:23	18:21
11. Legia	18:23	21:26
12. Lech	18:23	25:23
13. Stal Mielec	18:23	23:27
14. ZKS	18:23	16:24
15. Zagłębie	14:30	27:22
16. Stal Rzeszów	13:38	12:26

Stal Rzeszów — GKS Tychy 1:2 (Stal). Bramki zdobyli: dla Stali w 16 min. Kozerski i w 24 min. Krawczyk. Dla GKS Tychy — w 33 min. Bielenin i w 84 min. Ogaza. Widzów ok. 3 tys.

Już drugi lider tabeli „pokonał się” w ciągu tygodnia na zdecydowanym outsiderze, przy czym w przypadku piłkarzy GKS niewiele brakowało, aby przelazł z boiska pokonał. Wyprzedzając bramkę tyżym zdobył na kilka minut przed końcem spotkania. Tyżym także wspomnieliśmy, że do końca do zdobycia bramki pozostali Stal miała kilka razy więcej, niż zdobyła.

Gospodarze zastąpili jednak na polu punktów — zwycięska gra w drugiej części spotkania (1:1). Bramki zdobyli: dla Stali w 50 min. Drodzowski i w 85 min. Mićkiewicz, dla Stali w 7 min. Ławo. Widzów ponad 15 tys.

Początkowo na grzaskim boisku lepiej radził sobie piłkarz Stali.

W drugiej części meczu piłkarze ZKS nie schodzili niemal z połowy boiska gości. Zdobycie

# Wyniki meczów Ekstraklasie

mieli w tym czasie kilkanaście kapitałów sytuacji podbramkowej, bowiem kilka strzałów z bliska niefortunnie minęły. Wykorzystał ich Ruch Chorzów.

ROW Rybnik — Ruch Chorzów 2:1 (1:0). Bramki zdobyli: dla ROW w 41 min. Deyna w 85 min. (z karnego) i Nowak w 87 min. Widzów 15 tys.

Legia Warszawa — Zastal Zielona Góra 1:0 (1:0). Bramki zdobył: dla Legii w 41 min. Deyna w 85 min. (z karnego) i Nowak w 87 min. Widzów 15 tys.

Szombierki Bytom — Lech Poznań 1:0 (1:0). Bramki zdobył: dla Szombierki w 41 min. Deyna w 85 min. (z karnego) i Nowak w 87 min. Widzów 15 tys.

Górnik Zabrze — Polonia Bytom 2:0 (1:0). Bramki zdobył: dla Gornika w 42 i 72 min. Widzów ok. 10 tys.

Pogon Szczecin — Wisła Kraków 1:0 (0:0). Bramki zdobył: dla Wisły — Kmiecik (85 min.). Dla Pogoni — Krawczyk (15 min.). Widzów (90 min.) 15 tys.

Śląsk Wrocław — Widzew Łódź 1:2 (1:0). Bramki zdobył: dla Śląska w 15 min. Widzów ok. 10 tys.

## Ważne zgromadzenie członków AP

Wczoraj, 28 bm., w Białymstoku na swoim walnym zgromadzeniu, obradowali przedstawiciele dwunastu wojewódzkich związków i powiatowych klubów. Zebrało się w tym czasie 150 członków, w tym 100 delegatów. Obrady zgromadzenia otworzył i prowadził przewodniczący Zarządu Wojewódzkiego AP, Stanisław Krawczyk. Zebrało się w tym czasie 150 członków, w tym 100 delegatów. Obrady zgromadzenia otworzył i prowadził przewodniczący Zarządu Wojewódzkiego AP, Stanisław Krawczyk.

## Ważne zgromadzenie członków AP

Wczoraj, 28 bm., w Białymstoku na swoim walnym zgromadzeniu, obradowali przedstawiciele dwunastu wojewódzkich związków i powiatowych klubów. Zebrało się w tym czasie 150 członków, w tym 100 delegatów. Obrady zgromadzenia otworzył i prowadził przewodniczący Zarządu Wojewódzkiego AP, Stanisław Krawczyk.

## „Mecz” Gwardia — Mazur na bokserskich mistrzostwach okręgu

Meczem pomiędzy białostocką Gwardią i elckim Mazurem można by nazwać XXIX mistrzostwa okręgu seniorów w boksie, które rozegrano w sobotę i niedzielę w Elku. Uczestniczyło w nich kilkadziesiąt zawodników, z czego 16 z Gwardii, 11 z Mazura i 2 z AKS Augustów. Tylko w trzech kategoriach: półśredniej, lekkosredniej i średniej obsadę można uznać za pełną. Toteż sobotnie półfinały w większości przypadków były zwykłą formalnością. Dopiero finały dostarczyły pewnych emocji 1500 widzów. Ogólnie jednak ich poziom był dość przeciętny. Zbyt wiele było napomnień — narzekano co prawda na drobiazgowość sędziego ringowego, p. Kryzjanika z Warszawy, tym niemniej przyczyn tego stanu rzeczy należy upatrywać przede wszystkim w brakach kondycyjnych i w wyszkoleniu technicznym.

Tytuły mistrzów okręgu zdobyli w kolejności wag od muszej do ciężkiej: Galicz (GW), wygrał przez dyskwalifikację w I rundzie z Michniewiczem (M.). Zawadzki (GW) po zwycięstwie ze Staniśkiewiczem (M.), Kuderski (M.), któremu sekundant w II

## Mimo dobrej postawy w Gdańsku Jagielonia przegrała 1:2

Piłkarzom Jagielonii nie udało się, niesłaby, zdobyć punktu w wyjazdowym meczu ze Stoczniowcem. Białostocianie przegrali 1:2 (1:1). Bramki dla gospodarzy uzyskali: Kurzepa w 12 min. i Adamczyk w 60 min.; dla Jagielonii — Pletrzyk w 21 min. Sędziował p. Sarowski z Bydgoszczy. Widzów ok. 6000. Jagielonia występowała w najlepszym stylu, nie mieli realnie szans na zwycięzenie remis. Mogłoby tak zresztą być, gdyby nie błędny w defensywie. Przy pierwszej bramce w jakimś stopniu zaprzęcił KOROŹKIEWICZ, który przepuścił raczej łatwą strzał KURZEPA, a przy drugiej nie popisał się obrońcy, którzy

## Mimo dobrej postawy w Gdańsku Jagielonia przegrała 1:2

Wczoraj, 28 bm., w Białymstoku na swoim walnym zgromadzeniu, obradowali przedstawiciele dwunastu wojewódzkich związków i powiatowych klubów. Zebrało się w tym czasie 150 członków, w tym 100 delegatów. Obrady zgromadzenia otworzył i prowadził przewodniczący Zarządu Wojewódzkiego AP, Stanisław Krawczyk.

## na okręgowym froncie piłkarskim

„Szkoda zdrowia” — to stwierdzenie słyszano się często wśród miłośników kibicowania, obserwujących wczorajsze spotkanie klasy okręgowej. Istotnie, warunki, w których je rozegrano, były wręcz fatalne i z rezultatem to co prezentowali piłkarze w niewielkim stopniu przypominało futbol. Wydaje się, że w przyszłości zarówno OZPN jak też sędziowie powinni kierować się rozważaniem i częściowo korzystać z prawa przekładania koleisek ligowych czy też częściowych spotkań (tak jak to stało się wczoraj) do meczu Ognisko — Sokół. Nie od dziś wiadomo, że biostwo jest sprzyjaczem meczom stoczniowskim. Było ono wczoraj handlowcem dla broniących się. Zapewnia to jakimś stopniem było także przyczyną sensacyjnej porażki Włgier. Również porażka fauorczyli miała wczoraj dużo kłopotów, szczególnie ze strzelaniem bramek, co było istotnie wczoraj dużą sztuką.

Rominta Junak — Włkniarski 0:1 (0:1). Bramki zdobył: dla Rominta Junaka w 30 min. u. Ławo. Widzów ok. 400. Mecz w Hainówce dostarczył kibicom dużo emocji i satysfakcji. Mimo, że toczył się w bardzo trudnych warunkach, Lepszemu wyszkoleniu technicznemu gości przetrwała walka konsekwentna realizacja ustalonej taktyki, zwłaszcza grę długimi przetrzami. Jedną z takich akcji przyniosła gospodarzom bramkę w 59 min. dostrzegł w tym czasie sędzią skrzydła wykręcił Markow, który piłkę wypuszczoną przez bramkarza Włgier, sierowal skutecznie do bramki. Włgry przeżywały ale swulawy napastnicy nieznacznie uspokojony był bramkarz Puszczy — Jasolowski. W grach bez Ołownika Włgry wyprzedzili się Krakowski i Anuszkiewicz, Hajnowski, Gars-

## Olsztyńska klasa okręgowa

Stomil — Mamry 4:0 (2:0). Piłkarze z Giżycką pomimo dzielnej ich różnicy umiejętności wypadli w meczu z liderem z dobrej strony. Grał ambitnie.

Granica — Mazur 2:1 (1:0). Remisowy wynik tego spotkania jest niewątpliwym sukcesem piłkarzy Mazura.

Węgry — Agrokombles 2:1 (1:1). Spotkanie odbywało się przy przewadze piłkarzy Agrokomblesu.

Wiktoria Juranda 3:0 (2:0). Gra pod była wyborna. Porażka piłkarzy Juranda to efekt słabości linii defensywnych. Owym momentem dał o sobie znać nie po raz pierwszy.

Metal — Śniardów — mecz nie odbył się wskutek nie nadającej się do gry piły boiska.

1. Stomil 27: 1 46: 8  
2. Wiktoria 18:10 21:13  
3. Granica 18:10 24:13  
4. Śniardów 15:11 25:18  
5. Metalowiec 18:11 22:18  
6. Agrokombles 15:11 21:13  
7. Wiktoria 14:14 38:20  
8. Mazur 13:16 18:24  
9. Mamry 3:26 9:39  
10. Węgry 3:26 9:39

## Puchar naczelnika Elku dla koszykarek Stomilu

Ubiegły piątek, sobota i niedziela były dniem wielkiej imprezy sportu. W bieżącym roku elcki sport obchodzi jubileusz 30-lecia. Z tej okazji organizowane są różnorodne imprezy. Jedną z nich jest puchar naczelnika miasta, który w tym roku został przyznany do zdobycia zespołowi Stomilu.

Wielki miły wróżek pozostał w niedzielę, 28 marca, w Elku. W tym dniu odbył się mecz o puchar naczelnika miasta, który w tym roku został przyznany do zdobycia zespołowi Stomilu.

## na okręgowym froncie piłkarskim

„Szkoda zdrowia” — to stwierdzenie słyszano się często wśród miłośników kibicowania, obserwujących wczorajsze spotkanie klasy okręgowej. Istotnie, warunki, w których je rozegrano, były wręcz fatalne i z rezultatem to co prezentowali piłkarze w niewielkim stopniu przypominało futbol. Wydaje się, że w przyszłości zarówno OZPN jak też sędziowie powinni kierować się rozważaniem i częściowo korzystać z prawa przekładania koleisek ligowych czy też częściowych spotkań (tak jak to stało się wczoraj) do meczu Ognisko — Sokół. Nie od dziś wiadomo, że biostwo jest sprzyjaczem meczom stoczniowskim. Było ono wczoraj handlowcem dla broniących się. Zapewnia to jakimś stopniem było także przyczyną sensacyjnej porażki Włgier. Również porażka fauorczyli miała wczoraj dużo kłopotów, szczególnie ze strzelaniem bramek, co było istotnie wczoraj dużą sztuką.

Rominta Junak — Włkniarski 0:1 (0:1). Bramki zdobył: dla Rominta Junaka w 30 min. u. Ławo. Widzów ok. 400. Mecz w Hainówce dostarczył kibicom dużo emocji i satysfakcji. Mimo, że toczył się w bardzo trudnych warunkach, Lepszemu wyszkoleniu technicznemu gości przetrwała walka konsekwentna realizacja ustalonej taktyki, zwłaszcza grę długimi przetrzami. Jedną z takich akcji przyniosła gospodarzom bramkę w 59 min. dostrzegł w tym czasie sędzią skrzydła wykręcił Markow, który piłkę wypuszczoną przez bramkarza Włgier, sierowal skutecznie do bramki. Włgry przeżywały ale swulawy napastnicy nieznacznie uspokojony był bramkarz Puszczy — Jasolowski. W grach bez Ołownika Włgry wyprzedzili się Krakowski i Anuszkiewicz, Hajnowski, Gars-

## Spartakiady

Największą masową imprezą, organizowaną przez Związek Zawodowców w tym roku, na Białostockim froncie, były Spartakiady Zakładów Pracy. Finały miejskie (Białegostoku) i wojewódzkie (Białymstoku) miały miejsce w dniach 27-28 kwietnia. Zgłoszenia zespołów do finału miejskiego, jeśli chodzi o imprezy w tenisie stołowym i szachach, rozpoczęły się 27 kwietnia. Zgłoszenia zespołów do finału miejskiego, jeśli chodzi o imprezy w tenisie stołowym i szachach, rozpoczęły się 27 kwietnia.

## Szczypiornistki — zdegradowane

Tylko dwa zwycięstwa dały szczypiornistkom SZS AZS realną szansę na przedłużenie drugoligowego bytu. Niesłaby białostoczanin, który w sobotę przegrał z Włkniarską, a w niedzielę przegrał z Włkniarską, a w niedzielę przegrał z Włkniarską.

## na okręgowym froncie piłkarskim

„Szkoda zdrowia” — to stwierdzenie słyszano się często wśród miłośników kibicowania, obserwujących wczorajsze spotkanie klasy okręgowej. Istotnie, warunki, w których je rozegrano, były wręcz fatalne i z rezultatem to co prezentowali piłkarze w niewielkim stopniu przypominało futbol. Wydaje się, że w przyszłości zarówno OZPN jak też sędziowie powinni kierować się rozważaniem i częściowo korzystać z prawa przekładania koleisek ligowych czy też częściowych spotkań (tak jak to stało się wczoraj) do meczu Ognisko — Sokół. Nie od dziś wiadomo, że biostwo jest sprzyjaczem meczom stoczniowskim. Było ono wczoraj handlowcem dla broniących się. Zapewnia to jakimś stopniem było także przyczyną sensacyjnej porażki Włgier. Również porażka fauorczyli miała wczoraj dużo kłopotów, szczególnie ze strzelaniem bramek, co było istotnie wczoraj dużą sztuką.

## Koszykówka króluje w SP nr 33

skółka, która przeprowadzała spotkanie wiele godzin przy przegrywaniu sali. Górczym propagatorem uczniowskiego zaangażowania był dyrektor szkoły — Mieczysław Gramadki. W SP nr 33 uczy się aktualnie 1100 dzieci w 35 oddziałach. Sala jest w doskonałym stanie, a w szkole nie ma niczego, co nie przysłużyłoby się także mieszkańcom osiedla.

## Dziś spotkanie z J. Mulakiem

Przypominamy, że dziś, 29 bm. o godz. 17 w świetlicy przy ulicy Włkniarskiej, w Białymstoku odbędzie się spotkanie ze znakomitym trenerem i działaczem Janem Mulakiem, na którego organizatorzy cyklicznych spotkań p. „Pomajmniej sportu” zapraszają miłośników kultury fizycznej — kibiców, działaczy, trenerów i zawodników. W tym czasie Mulański także poprowadzi film o tematyce olimpijskiej. (ko)

## „Szabla Wołodyjowskiego” dla szermierzy ZSRR

WARSZAWA (PAP) — W sobotę wieczorem zakończył się w Warszawie o „Szabla Wołodyjowskiego” ZSRR, który walczył o tytuł mistrzowski. W turnieju wzięło udział kilkadziesiąt zawodników z różnych krajów. W turnieju wzięło udział kilkadziesiąt zawodników z różnych krajów.

## WARSZAWA (PAP) — W meczu

WARSZAWA (PAP) — W meczu w sobotę wieczorem zakończył się w Warszawie o „Szabla Wołodyjowskiego” ZSRR, który walczył o tytuł mistrzowski. W turnieju wzięło udział kilkadziesiąt zawodników z różnych krajów.

## WARSZAWA (PAP) — Na zawodach

WARSZAWA (PAP) — Na zawodach lekkoatletycznych w niedzielę wzięło udział kilkadziesiąt zawodników z różnych krajów. W turnieju wzięło udział kilkadziesiąt zawodników z różnych krajów.

## WARSZAWA (PAP) — W meczu

WARSZAWA (PAP) — W meczu w sobotę wieczorem zakończył się w Warszawie o „Szabla Wołodyjowskiego” ZSRR, który walczył o tytuł mistrzowski. W turnieju wzięło udział kilkadziesiąt zawodników z różnych krajów.

## WARSZAWA (PAP) — W meczu

WARSZAWA (PAP) — W meczu w sobotę wieczorem zakończył się w Warszawie o „Szabla Wołodyjowskiego” ZSRR, który walczył o tytuł mistrzowski. W turnieju wzięło udział kilkadziesiąt zawodników z różnych krajów.

MAŁY LOTEK  
PF TOTALIZATOR SPORTOWY  
SZCZEGÓLNE WYKAZANE  
W zakładach z dnia 29.III.1976 roku

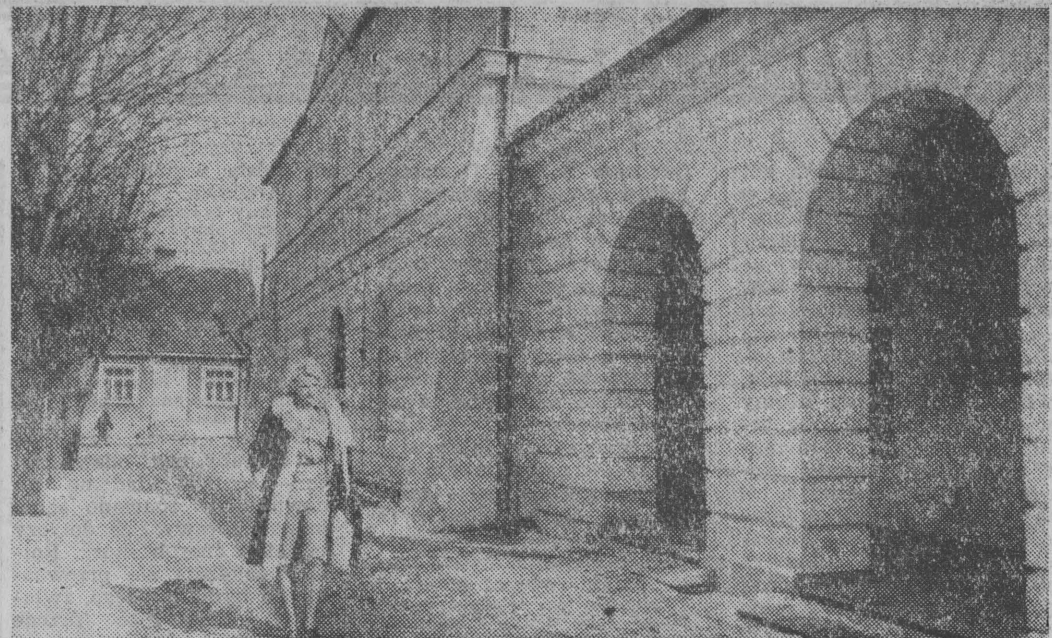
WYPLACA:  
I Losowanie 1 454,60  
II " " 1 454,60  
III " " 1 454,60  
IV " " 1 454,60  
V " " 1 454,60  
VI " " 1 454,60  
VII " " 1 454,60  
VIII " " 1 454,60  
IX " " 1 454,60  
X " " 1 454,60

I Losowanie: 1, 16, 19, 25, 31, 32 (27)  
II Losowanie: 4, 8, 9, 25, 28, 47  
Koncówka banderoli: 76557.



# Fabryka mebli powstaje w SUWAŁKACH

**Z** udziałem wojewody suwałskiego — Józefa Kapla, kierownika Wydziału Ekonomicznego KW PZPR w Suwałkach — Witolda Jachimczyka, dyrektorów wydziałów UW i przedsiębiorców, odbyła się w środę, 21 marca kolejna narada poświęcona omówieniu założeń technicznych — ekonomicznych nowej (całkowity koszt 1,1 mld zł) — inwestycji w stolicy województwa. Będzie nią fabryka mebli, której budowa rusza już w sierpniu br. O wielkości obiektu może świadczyć kilka liczb. Całkowita powierzchnia przeznaczona pod zagospodarowanie wynosi 27,6 ha. W pierwszym przygotowawczym etapie budowy na ponad 8 ha powstanie baza głównego wykonawcy — Białostockiego Przedsiębiorstwa Budownictwa Przemysłowego. Dokumentację i założenia opracowało Biuro Studiów i Projektów Przemysłu Drzewnego Ministerstwa Leśnictwa i Przemysłu Drzewnego. W początkowej fazie realizacji inwestycji, na placu budowy będzie pracować około 150 osób, a w końcowej — w r. 1978 — około tysiąca.



Sejneński ratusz ma już 140 lat. W jego odnowionym wnętrzu znalazł swą siedzibę Urząd Miasta i Gminy. Fot. K. Świdorski

Na północny wschód od miasta wysiłkiem pracowników Białostockiego „Przemysłowki” i dziesięciu podwykonawców w ciągu dwu lat powstanie jedna z trzech największych budowanych obecnie w kraju, fabryk mebli. 1200-osobowa hala, której 35 proc. stanowić mają kobiety, produkować będzie rocznie 52 tys. kompletów pokojowych, wyposażonych w 900 mln zł. Znaczną część przeznaczają na eksport, resztę na zaopatrzenie rynku krajowego.

W głównej hali produkcyjnej, o powierzchni około 27 tys. m kwadrat, co odpowiada wielkości 33 łask do gry w piłkę ręczną i 10 futbolu, 320 tys. m sześć, wytworzone będzie kilkadziesiąt tysięcy mebli. Rocznie suwałska Fabryka Mebli przerabiać będzie około 40 tys. m sześć, płyt wiórowych. Pochłonie to w całości produkcję Zakładu Płyt Wiórowych w Suwałkach i część produkcji budowanej obecnie Fabryki Płyt Wiórowych w Grajewie.

W ciągu doby fabryka będzie zużywała 500 m sześć wody. Magazyn wyrobów gotowych to drugi, duży obiekt o powierzchni ponad 21,500 m kwadrat.

Przy tak ogromnej produkcji niezmiernie istotną jest ochrona środowiska naturalnego. Projektanci tak dostosowali kotłownię, że 90 proc. pyłów produkcyjnych, droga pneumatyczna, będzie dostarczanych na paleniska i spalarnie. Ponadto jeżeli fabryki powstanie strefa zielonej 100-metrowej szerokości, obejmująca jęca trawniki, skwerki i zieleń o łącznej powierzchni 40 tys. m kwadratowych.

Jako ciekawostkę można dodać, iż w cyklu produkcyjnym mebli wykorzystane zostaną nowe gatunki lakierów. Ich zastosowanie poważnie skróci czas utwardzania wyrobów.

Największa w historii Suwałk inwestycja stanowi konsekwentną realizację hasła władz partyjno-administracyjnych województwa — „Wykorzystajmy szanse — równajmy do najlepszych”.

(agaw)

## Przypieszyć wykup nawozów

Program nawozowy na rok gospodarczy 1975-76 w gminie Wysokie Mazowieckie (woj. łomżyńskie) przewiduje sprzedaż 2.600 ton nawozów mineralnych w czystym składniku. Do 22 marca br. rolnicy wykupili 1.970 ton, stanowiąc 75,8 proc. planu rocznego. Rolnicy ze wsi Brzożki Stare, Brzożki Brzezińskie i Tybory Ziemińska już w ponad 100 proc. zrealizowali swe zadania. Dobrze przebiega wykup nawozów w Brzostkach Tatarskich, Rusi Starej i Wiśniówku Kolonii. Duże zaopatrzenie są natomiast w Jablonie Kościelnej, Jabłoni Uszyńskich, Michałkach i Jabłoni Rykaczach.

## Poczta dwa razy w tygodniu

Piszą do nas czytelnicy z Giełczyzna koło Łomży. „Nasza wioska ma obowiązek obsługiwać pani listonosz ze wsi Podgórze. Jak obsługują? Zjawia się nawet systematycznie — dwa razy... w tygodniu. Nie zdarzyło się jeszcze, aby przywiozła przesyłki w sobotę. Gdy pytamy panią listonosz, dlaczego tak późno, odpowiada: pogoda zła, nie mogliśmy iść. W ten sposób gazety docierają do nas z ogromnym opóźnieniem, życzenia świąteczne otrzymujemy wtedy, gdy już czekamy na następne święta”.

## Osadnik w piwnicy

Mieszkańcy bloku spółdzielczego nr 5 z ulicy Olkowskiego w Zambrowie, od 10 lat zastanawiają się, czy władze SM nie chcą, czy nie mogą uporać się z trapiącym ich problemem wynikającym z faktu zamieszkiwania pod wyżej wspomnianym adresem. Rzecz polega na tym, że piwnice, gdzie lokatorzy spod „piątki” usiłują zgromadzić zapasy żywności są co najmniej dwa razy w tygodniu zalwane — delikatnie mówiąc — nieczystościami. Unosi się wówczas obrzydliwy fetor na całą klatkę schodową. — Placimy za mieszkanie w bloku, a właściwie mieszkańcy przy osadniku — twierdzą. I trudno się z tym nie zgodzić, prosząc szanownych administratorów. (zp)



W sierpniu 1977 roku minie dokładnie 30 lat od śmierci pierwszego starosty łomżyńskiego Tadeusza Zegłickiego. Od XXX lat jego imię nosi centralny plac miasta, przy którym usytuowany jest ratusz miejski i centrum handlowe. W czynie społecznym mieszkańcy Łomży uszyli tu tworzyć, kwiatnicy, ustanili tańki. Całości dopełniają dekoracje, które korespondują z wydarzeniami sprzed XXX lat. NA ZDJĘCIU: Plac noszący imię Tadeusza Zegłickiego. (zp) Fot. R. Piński



**Pechowy połów**  
Mimo zimowej chłodnej aury na jeziorach mazurskich trwają połowy ryb. O tej porze roku w naszym regionie przypominają one przyjemnego, letniego wędkowania. Całe dni rybacy spędzają na mrozie i wietrze, przy zacinającym śniegu. Jeśli połów się uda (czasami można złowić kilka ton) widok sieci pełnych ryb częściowo wynagradza wysiłek i poprawia nastrój, ale często zdarza się, że rybacy na próżno ciągną marznące sieci. Złoty połowiacz z jeziora Manry należącego do Państwowego Gospodarstwa Rybnego w Węgorzewie i wykomanie zostały właśnie w takim pechowym dniu rybaków dnia. Złotomiarz złowił 100 kilogramów ryb, głównie siel i okonia. Trafili się tylko jeden 6-kilogramowy szupczak. Przy pracy brygada Edwarda Obeka. (KF) Fot. K. Świdorski

## Z obrad KSR w Łomżyńskim

### W ŁZPB „NAREW” stawia się na jakość

W Łomżyńskich Zakładach Przemysłu Bawełnianego „Narew” odbyła się Konferencja Samorządu Robotniczego poświęcona wykończeniu dotychczasowych wyników produkcyjnych. Założa ŁZPB „Narew” — nowoczesnego zakładu przemysłu bawełnianego postawia definitywnie zakochanie ok. 58 pracowników, rekrutujących się z dyrektorów i kierowników zakładów pralni w znakmych jakości o ok. 5,5 mln zł.

Przedmiotem zajęć był system funkcjonowania socjalistycznych przedsiębiorstw i organizacji gospodarczych. Aktualnie trwa roczny kurs WUM-L, na który uczęszcza ok. 50 osób. Omawiany jest system organizacji społeczno-wychowawczych w Polsce. W maju br. zajęcia obu kursów zostaną zakończone. (zb)

W roku ubiegłym tzw. straty nadwyżkowe zamknęły się w ŁZPB kwotą ponad 37 mln zł, z czego straty z tytułu jakości wyrobów dostarczanych na rynek wyniosły ponad 18 mln zł. Na r. 1976 przewiduje się zmniejszenie wielkości tych strat do 16 mln zł. Za-

mierza się to osiągnąć m. in. poprzez zmniejszenie ilości godzin przestoju środków transportowych przy załadunku i wyładunku, bieżącą kontrolę i analizę strat z uwzględnieniem miejsca i przyczyn ich powstawania celem jak najszybszego przeciwdziałania. Przewiduje się również uzyskanie ok. 58 pracowników, rekrutujących się z dyrektorów i kierowników zakładów pralni w znakmych jakości o ok. 5,5 mln zł.

Bardzo szczegółowo omawiano również problemy związane z polepszeniem dyscypliny pracy. Ekspozowane przy tym szczególnie rolę mistrzów, konieczność stosowania w stosunku do nich zwiększonych wymagań. Podkreślano potrzebę wprowadzenia stałych analiz wyników poszczególnych бригад i wydziałów oraz potrzebę pokazywania na dostępnym dla wszystkich indywidualnych przykładów wpływu indywidualnych wyników w pracy na całokształt osiągnięć zakładu. (nom)

## Problemy zambrowskich włókniarzy

Niedawno odbyła się konferencja sprawozdawcza — wyborcza Rady Zakładowej przy Zambrowskich Zakładach Przemysłu Bawełnianego w Zambrowie. W obradach uczestniczył przewodniczący WRZZ w Łomży — Michał Adamczewicz. W referacie sprawozdawczym i informacji dyrektora zakładu uwypuklono dotychczasowe osiągnięcia, postęp i dynamikę wzrostu w poszczególnych dziedzinach pracy. Miarą osiągnięć jest m. in. 10-krotny wzrost nakładów na inwestycje społeczne w latach 1971—1975 w stosunku do poprzedniej pięcioletki.

Do eliminacji środowiskowych, poprzedzających rejonowe, przystąpiło ok. 100 osób ze szkół i zakładów pracy. W turnieju rejonowym uczestniczyło 37 osób, które wykazywały się solidnym przygotowaniem. Zestawy pytań obejmowały historię filmu polskiego od r. 1947. Na eliminacje wojewódzkie zakwalifikowali się: Helena Deluga (klub „Ruch”) w Sypłkach, Ewa Liszewska (Technikum Rachunkowości Rolnej w Elku), Ewa Lebkowska (Zakład „Ekskanka”) w Elku, Janusz Osiek (Technikum Chemiczne — Spożywcze w Elku). Na wyróżnienie zasłużyli: Małgorzata Bąbala i Bożena Kryszczyńska z Liceum Ekonomicznego, Waldemar Karpowicz — Liceum Zawodowe Mechaniczne i Mirosław Surlint z Wiejskiego Domu Kultury w Nowej Wsi.

## Spacerkiem po elckich sklepach

Chociaż zima jakoś nie może zdecydować się na odejście zaopatrzenie w sklepach elckich jest w pełni wiosenne. Sklepy „Otex” dysponują aktualnie szerokimi asortymentem odzieży. Szczególnie sklepy nr 104 „Ewa” i nr 106 „Adam” oferują swoim klientom dużo wiosennych nowości. Na uwagę zasługują płaszczki, damskie kurtki wełniane o bardzo modnym kroju. Gorzej jest z zaopatrzeniem w ubrania dla dzieci. Brak jest bielizny i rajstop, nie ma też koszul męskich bawełnianych i skarpet. Panie natomiast mają trudność w nabyciu lekkich butów na koturnie. (jw)

## Spacerkiem po elckich sklepach

Chociaż zima jakoś nie może zdecydować się na odejście zaopatrzenie w sklepach elckich jest w pełni wiosenne. Sklepy „Otex” dysponują aktualnie szerokimi asortymentem odzieży. Szczególnie sklepy nr 104 „Ewa” i nr 106 „Adam” oferują swoim klientom dużo wiosennych nowości. Na uwagę zasługują płaszczki, damskie kurtki wełniane o bardzo modnym kroju. Gorzej jest z zaopatrzeniem w ubrania dla dzieci. Brak jest bielizny i rajstop, nie ma też koszul męskich bawełnianych i skarpet. Panie natomiast mają trudność w nabyciu lekkich butów na koturnie. (jw)

## Spotkanie weteranów pracy

Koło rencistów i emerytów powołane przy Augustowskich Zakładach Obuwia licytowało 48 osób i przejawia ożywioną działalność. Zarządkoła w porozumieniu z dyrektorem przedsiębiorstwa udziela niezbędnej pomocy materialnej swym dawnym pracownikom.

Każdego roku odbywają się spotkania rencistów i emerytów z dyrektorem zakładu. Na ostatnim spotkaniu weterani pracy otrzymali kwiaty i drobne upominki. Dyrektor AZO Władysław Żabka poinformował ich o zmianach jakie nastąpiły w przedsiębiorstwie i jakie są dalsze perspektywy. Dawni pracownicy, a wśród nich są tacy, którzy rozpoczęli pracę w r. 1957, są dumni, że ich zakłady należą do produkcyjnych, a ponad 64 proc. produkcji idzie na eksport. (W-W)

## Zajęcia w elckim WUM-L

Niedawno odbyła się zlimowa sesja dwuletniego Studium Wieczorowego Uniwersytetu Marksizmu-Leninizmu przy Komitecie Miejskim PZPR w Elku. W zajęciach uczestniczyło 58 słuchaczy, rekrutujących się z dyrektorów i kierowników zakładów pralni w znakmych jakości o ok. 5,5 mln zł.

## Hobby — film

Rejonowe eliminacje ogólnopolskiego turnieju wiedzy o filmie w Elku dowiodły dużego zainteresowania młodzieży sztuką filmową i — co ważniejsze — rzetelną pracę nad pogłębieniem swych wiadomości. Dowiodły również pożyteczności działalności kulturalno- oświatowej, którą m. in. w zakresie filmu prowadzi elcki Dom Kultury.

## Współzawodnictwo w Białymstoku

W Białymstoku odbyła się konferencja sprawozdawcza — wyborcza Rady Zakładowej przy Zambrowskich Zakładach Przemysłu Bawełnianego w Zambrowie. W obradach uczestniczył przewodniczący WRZZ w Łomży — Michał Adamczewicz. W referacie sprawozdawczym i informacji dyrektora zakładu uwypuklono dotychczasowe osiągnięcia, postęp i dynamikę wzrostu w poszczególnych dziedzinach pracy. Miarą osiągnięć jest m. in. 10-krotny wzrost nakładów na inwestycje społeczne w latach 1971—1975 w stosunku do poprzedniej pięcioletki.

## Spacerkiem po elckich sklepach

Chociaż zima jakoś nie może zdecydować się na odejście zaopatrzenie w sklepach elckich jest w pełni wiosenne. Sklepy „Otex” dysponują aktualnie szerokimi asortymentem odzieży. Szczególnie sklepy nr 104 „Ewa” i nr 106 „Adam” oferują swoim klientom dużo wiosennych nowości. Na uwagę zasługują płaszczki, damskie kurtki wełniane o bardzo modnym kroju. Gorzej jest z zaopatrzeniem w ubrania dla dzieci. Brak jest bielizny i rajstop, nie ma też koszul męskich bawełnianych i skarpet. Panie natomiast mają trudność w nabyciu lekkich butów na koturnie. (jw)

## co, gdzie, kiedy?

**W BIAŁYMSTOKU**  
Teatr Dramatyczny im. A. Węgrów — nieczynny.  
Państwowy Teatr Lalek — nieczynny.  
**KONCERTY**  
Państwowa Filharmonia, ul. Podleśna VIII Ogólnopolski Festiwal Muzyki i Poezji — wieczór III — „Tak długie czekanie”, godz. 18 (koncert skrzypki) i godz. 19.  
**KINA**  
„Pokoje” — „Złoty”, prod. USA, (od lat 15), godz. 19 i 20; „Kazimierz Wielki”, prod. polsk., kolor., (od lat 15), godz. 16 i 19.  
„Ton” — „Hazardzista”, prod. polsk., kolor., (od lat 15), godz. 16, 19, 20, 21, 22, 23, 24, 25.  
„Sirena” — „Pogromienie z filmem”, „Bullit”, prod. USA, kolor., (od lat 15), godz. 16, 19, 20, 21, 22, 23, 24, 25.  
„Studio” — „Przyjaciele Ediego”, prod. USA, western, kolor., (od lat 15), godz. 16, 19, 20, 21, 22, 23, 24, 25.  
„Związkowiec” — DFK „GAG” — projekcja klubowa, godz. 17, 30; „Noc i dzień”, prod. ang., kolor., (od lat 15), godz. 20.  
„Spotkanie” — nieczynne.  
„Kolejarz” Starostwiec — nieczynny.  
**KINA W WOJEWÓDZTWACH BIAŁOSTOCKIM**  
Białostocki — „Noc i dzień”, cz. 2, prod. polsk., (od lat 15).  
Dąbrowa Białostocka — „Krasnoludki”, prod. ang., (od lat 15).  
Hajnówka — „Złoty znak Dunaju”, prod. rum., (od lat 15).  
Sokołki — „Rozwój szeryfa”, prod. USA, (od lat 15).

## Radio i TV

**PROGRAM I**  
12:22 Mhz  
Wiadomości: 6:00, 1:00, 2:00, 3:00, 4:00, 5:00, 6:00, 7:00, 8:00, 9:00, 10:00, 11:00, 12:00, 13:00, 14:00, 15:00, 16:00, 17:00, 18:00, 19:00, 20:00, 21:00, 22:00, 23:00, 24:00, 25:00  
Programy nocny z Krakowa: 6:00 Poranne Rozmaitości: 12:30  
Rozmowa: 13:00  
Rozmowa: 14:00  
Rozmowa: 15:00  
Rozmowa: 16:00  
Rozmowa: 17:00  
Rozmowa: 18:00  
Rozmowa: 19:00  
Rozmowa: 20:00  
Rozmowa: 21:00  
Rozmowa: 22:00  
Rozmowa: 23:00  
Rozmowa: 24:00  
Rozmowa: 25:00

## Telewizja

**PROGRAM I**  
12:45 i 13:25 TV Technikum Rolnicze.  
15:00 Program dnia.  
16:30 Dziennik TV (kolor).  
16:40 „Obiektyw” — program województwa katowickiego, bielskiego, częstochowskiego, społkiego.  
17:00 Dla dzieci: „Zwierzyniec” (kolor).  
17:00 „Bulgaria dzisiaj” — program TV bulg. (kolor).  
18:15 „Marzenia i rzeczywistość” — film ser. prod. TV węg. (kolor).  
19:00 Szare na złote — Mam pomysły.  
19:30 Dobranoc — „Bajki i męchy i porośki”.  
19:30 Dziennik TV (kolor).  
20:15 Wiadomości sportowe (kolor).  
20:25 Teatr TV: A. Miller — „Po upadku”.  
21:45 Świadkowie (kolor).  
22:15 Dziennik TV (kolor).  
22:30 „Wypytaj pantomimicy” z serii: „Ja nie piem!” prod. CSRS (kolor).  
18:15 „Weimar” — film dokumentalny.  
18:25 „Pod prąd”.  
19:00 Program lokalny.  
19:30 Dziennik TV (kolor).  
20:15 Wiadomości sportowe.  
20:25 Świat, obyczaje, polityka.  
20:45 Recital organowy Mirosława Fikiewicza.  
21:15 24 godziny (kolor).  
21:25 „Florencia — 4 listopada 69” (kolor).  
21:45 „Jacek Todorow i inni” — program publ. kult.  
22:25 Zakończenie programu.  
22:30 Język angielski w nauce i technice.  
22:35 NURT — Matematyka.  
PR i TV zastrzegają sobie możliwość zmian w programie.

## Współzawodnictwo w Białymstoku

W Białymstoku odbyła się konferencja sprawozdawcza — wyborcza Rady Zakładowej przy Zambrowskich Zakładach Przemysłu Bawełnianego w Zambrowie. W obradach uczestniczył przewodniczący WRZZ w Łomży — Michał Adamczewicz. W referacie sprawozdawczym i informacji dyrektora zakładu uwypuklono dotychczasowe osiągnięcia, postęp i dynamikę wzrostu w poszczególnych dziedzinach pracy. Miarą osiągnięć jest m. in. 10-krotny wzrost nakładów na inwestycje społeczne w latach 1971—1975 w stosunku do poprzedniej pięcioletki.

## Współzawodnictwo w Białymstoku

W Białymstoku odbyła się konferencja sprawozdawcza — wyborcza Rady Zakładowej przy Zambrowskich Zakładach Przemysłu Bawełnianego w Zambrowie. W obradach uczestniczył przewodniczący WRZZ w Łomży — Michał Adamczewicz. W referacie sprawozdawczym i informacji dyrektora zakładu uwypuklono dotychczasowe osiągnięcia, postęp i dynamikę wzrostu w poszczególnych dziedzinach pracy. Miarą osiągnięć jest m. in. 10-krotny wzrost nakładów na inwestycje społeczne w latach 1971—1975 w stosunku do poprzedniej pięcioletki.