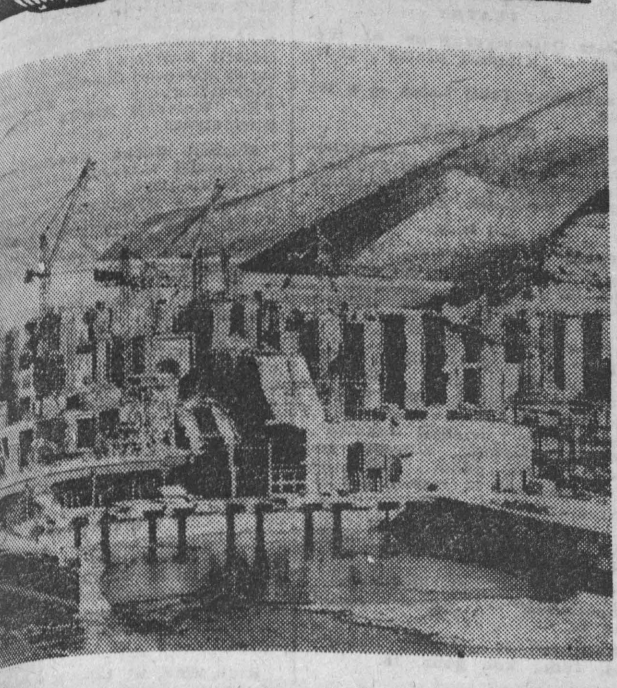






# Z zagranicy



W szybkim tempie posuwają się prace przy budowie Zejskiej Elektrowni Wodnej w obwodzie amurskim. Od czasu uruchomienia pierwszego agregatu 25 milionów kWh energii elektrycznej. Obecnie prowadzi się montaż dalszych agregatów oraz kontynuuje prace przy budowie zapory. Szesć agregatów o mocy 215 kW każdy, będą dostarczać rocznie około 5 miliardów kWh energii elektrycznej.

## Związek Radziecki

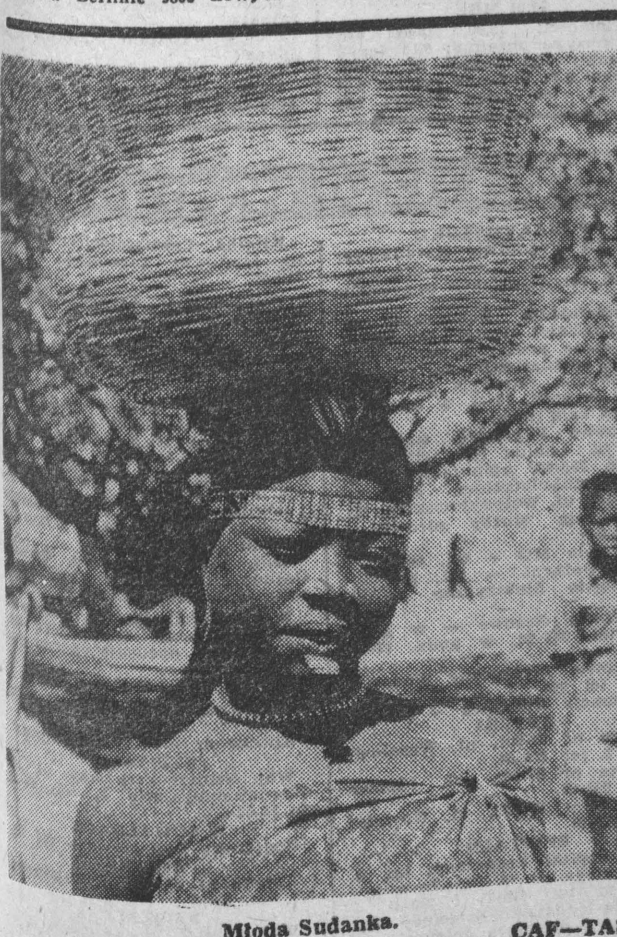
### Przemysł maszynowy - stawka na nowoczesność

Produkcja całego radzieckiego przemysłu maszynowego w bieżącej pięcioletniej perspektywie wzrosła 1,5-krotnie. Jednakże w niektórych branżach przemysłowych, zwłaszcza tych, które reprezentują współczesne osiągnięcia rewolucji naukowo-technicznej - dynamika wzrostu jest znacznie wyższa. Tak np. wytwórczość obrabiarek do metalu, wyposażonych w układy elektroniczne sterowania cyfrowego zwiększyła się w tym pięcioletniu 3,5-krotnie.

Przeszło 2-krotnie wzrasta także ilość wytwarzanych w ciągu roku automatycznych linii obróbkowych dla przemysłu metalowego i maszynowego. Prawie tysiąc takich linii pracuje już w radzieckim przemyśle. Obecnie na bazie maszyn sterowanych numerycznie przystępuje się w Związku Radzieckim do produkcji całych automatyzowanych ciągów produkcyjnych sterowanych przez jeden komputer. Maszyna elektroniczna nie tylko steruje pracą maszyny, lecz także kieruje transportem materiałów i narzędzi na miejsca robocze, oraz odbiorem gotowych detali z maszyn. W radzieckim przemyśle pracują już dwa takie ciągi. Jak okazało się w trakcie eksploatacji, wydajność takiego ciągu jest 6-8 razy wyższa niż maszyn pracujących sposobem tradycyjnym, czas potrzebny na wytworzenie detalu - dziesięciokrotnie krótszy, a połowę zmniejsza się też powierzchnia potrzebna na ustawienie tych maszyn i urządzeń.

## Rozbudowa miast w NRD

W planach gospodarczych NRD wiele uwagi poświęca się rozwojowi stolicy kraju, Berlina. Miasto to jest głównym centrum naukowym kraju, jest też wielkim ośrodkiem przemysłowym, szczególnie w zakresie elektroniki i elektrotechniki. W planie pięcioletnim 1976-1980 zakłada się m.in. rozbudowę centrum badawczego Akademii Nauk NRD, rekonstrukcję klinik uniwersyteckiego Humboldta, budowę nowych gmachów dla zakładów fizyki i elektroniki. Telewizja berlińska otrzyma nowe studia, nastąpi rekonstrukcja muzeum pergamońskiego, odbudowany zostanie teatr przy placu Akademii. Szczególnie wielką uwagę poświęca się budownictwu mieszkaniowemu. W północnej części miasta rozpoczęta zostanie budowa całej nowej dzielnicy; do roku 1980 znajdzie się tutaj 29 tys. nowych mieszkań, a także m.in. nowy dom kultury, szkoła, przedszkola, ogródki jordanowskie, plac do zabaw. Oczywiście, przewidziano również budowę odpowiednich pomieszczeń dla sieci sklepowej, a także kilku poliklinik. W kilku dzielnicach miasta rozszerzona zostanie i tutaj niedostateczna w stosunku do potrzeb sieć handlowa, wybuduje się nowy dom towarowy, powstanie wiele nowych restauracji i innych zakładów gastronomicznych. Jeśli chodzi o plan na rok 1976, to przewiduje on wybudowanie w Berlinie 3000 nowych mieszkań oraz modernizację 3100 mieszkań istniejących. Produkcja przemysłowa w berlińskim przemyśle terenowym zwiększyła się w stosunku do roku 1975 o 6 proc. i w tym samym stopniu wzrosła również wydajność pracy w tym przemyśle.



Młoda Sudanka. CAF-TASS

## W mieszkaniowej kolejce do BSM

Obudowanie mieszkaniowe chciano się pisać wyłącznie optymistycznie, jako że do takiego tonu skłaniają wyniki ostatniego pięcioletnia, osiągnięte w wyniku nowej polityki mieszkaniowej. Niestety, mimo ogromnego rozmachu nie zostały skrócone kolejki po spółdzielcze klucze. Zapotrzebowanie na mieszkania w dalszym ciągu jest bardzo duże. Wyraźna poprawa w tej dziedzinie nastąpi dopiero w najbliższych latach. Do takiego stwierdzenia upowiadają założenia polityki mieszkaniowej na lata 1976-1980. Jak wiadomo, w latach tych zbudowanych zostanie w kraju 1,525 tysięcy mieszkań, w tym 840 tysięcy mieszkań spółdzielczych. Na pewno jest to zadanie trudne, ale realne, zważywszy na rozwój bazy wytwórczej budownictwa oraz realizowany kompleksowy program rozwoju różnych branż dla potrzeb mieszkaniowych.

Tego samego zdania, a więc dobrej myśli, jest dyrektor Białostockiej Spółdzielni Mieszkaniowej - Michał Borowik.

W minionym pięcioletniu - mówi - przybyło 6 tysięcy nowych członków, ale przekazanych zostało, jak w żadnym z poprzednich okresów, aż 2,857 mieszkań. Ogółem spółdzielnia dysponuje obecnie 7,510 mieszkaniami zamieszkałymi przez ponad 25 tysięcy osób.

Majątek spółdzielni widoczny jest w całym, liczącym prawie 200 tysięcy mieszkańców Białymstoku. Na Antoniu, w Śródmieściu, w Osiedlu Tysiąclecia i w innych dzielnicach miasta. Widoczny jest zarówno w pięknych domach, jak też w obiektach użyteczności publicznej (w ub. pięcioletniu przekazano 4,850 metrów kwadr. powierzchni handlowo-usługowej).

Zrobiono i robi się dużo. Czy jednak - nasuwa się pytanie - wystarczająco dużo, żeby przyspieszyć rozwiązanie problemu? Jak bowiem wiadomo, w ostatnich dwóch latach występowały w pracy głównego realizatora budownictwa mieszkaniowego w Białymstoku - Białostockiego Przedsiębiorstwa Budownictwa Miejskiego, poważne niedociągnięcia. Przedsiębiorstwo to stało też wystarczająco do realizacji tegorocznych zadań.

Obtóż okazuje się, że BPBM nie wywiązało się z zadań przyjętych wobec spółdzielni. W ubiegłym roku nie zbudowało 118 planowanych mieszkań. Gdy zaś chodzi o całe minione pięcioletnie to do pełnego wykonania planu BSM zabrakło 69 mieszkań; tylko 69, gdyż spółdzielnia systemem gospodarczym zbudowała 90 mieszkań. W przeciwnym wypadku niedobór wyniósłby 159 mieszkań.

Zarząd spółdzielni, aczkolwiek akcentuje ogromne zasługi BPBM w rozwoju budownictwa mieszkaniowego, ma wiele krytycznych uwag i pretensji do przedsiębiorstwa za opóźnienia w rozpoczynaniu i kontynuowaniu budowy obiektów. Na przykład w maju ubiegłego roku - mówią towarzysze - prze-

## Turniej młodych historyków

Już po raz drugi odbyły się w tym roku w Białymstoku wojewódzkie eliminacje Olimpiady Historycznej Młodzieży ze szkół ponadpodstawowych. W eliminacjach szkolnych, poprzedzających wojewódzkie, wzięło udział ponad 120 uczniów ze szkół ponadpodstawowych w województwach: białostockim, łomżyńskim i białoski-podlaskim. Do eliminacji okręgowych, przeprowadzonych przez pracowników naukowych Filii Uniwersytetu Warszawskiego w Białymstoku, przystąpiło 39 uczestników. Poziom, niestety, był nieco słabszy niż w roku ubiegłym.

Spśród wszystkich startujących w eliminacjach wojewódzkich najlepszym okazał się Ryszard Kulesza, uczeń IV klasy LO w Wysokim Mazowieckim. Jego praca z zakresu historii starożytnej zdobyła największe uznanie w oczach jury. Weźmie on udział w eliminacjach centralnych, a niezależnie od tego ma już zapewniony indeks studenta wyższej uczelni. Na wyróżnienie zasługują też prace Elżbiety Kaluchewicz i Wiesławy Makarowskiej z III LO w Białymstoku, które „dostarczyły” na eliminacje wojewódzkie największą liczbę uczestników. Zajęli oni miejsca w czołówce startujących w tych eliminacjach. Niewiele w tyle pozostali pod tym względem LO w Łapach i LO w Ciechanowcu. Niechlubnym wyjątkiem jest LO w Łomży, które ani w tym, ani w ubiegłym roku nie przysiało do Białostoku ani jednego uczestnika.

Wypada w tym miejscu podziękować całej reszcy nauczycieli szkół, którzy przygotowali swych podopiecznych do Olimpiady, poświęcając na to wiele godzin swego czasu.

- Wydawnictwo Literackie, 1976, nakład 10.000 egz., str. 225, cena 36 zł.
Seria „Proza Iberoamerykańska”. Aktualność przedstawionych w tej powieści problemów stanowi o politycznej wymowie utworu; publikacja książki zakazana była w Chile.
ROMAN INGARDEN - KSIĄŻECZKA O CZŁOWIEKU, 1975, nakład 10.000 egz., str. 152, cena 28 złotych.
Tomik rozpraw filozoficznych, których przedmiotem jest prawda o człowieku.
ZDZIŚLAW SKARŻYŃSKI - SŁOWNIK MINIMUM RUMUŃSKO-POLSKI I POLSKO-RUMUŃSKI. Wiedza Powszechna, 1975, nakład 30.275 egz., str. 385, cena 25 zł.
DEMETRIO AGUILERA-MALTA - FORWANIÉ GENERAŁA. (do)

Forma podróżowania indywidualnego do krajów strefy dolarowej staje się coraz popularniejsza w różnych kręgach naszego społeczeństwa. Istnieje już spora ilość publikacji przekazujących doświadczenia naszych turystów podróżujących po Europie zachodniej i Azji ze 130 dolarami w kieszeni.

Rok bieżący przyniesie na pewno pewną sumę nowych wrażeń miłośnikom podróży niezorganizowanego. W tym celu w końcu stycznia br. Główny Komitet Kultury Fizycznej i Turystyki wydał zarządzenie w sprawie kwalifikowania i załatwiania wniosków o przydział dewiz na wyjazdy indywidualne do krajów kapitalistycznych i do Jugosławii w 1976 roku. Określa ono, że przydział dewiz na jedną osobę wynosi maksymalnie 130 dol. USA, a dla dziecka do lat 7, równowartość 65 dolarów. Postanowienie to dotyczy wyjazdów nie tylko do KK, ale także i do Jugosławii.

Podstawowym warunkiem, który musi być spełniony przez osoby ubiegające się o wyżej wymieniony przydział, to niekorzystanie z niego w okresie ostatnich dwóch lat, tzn. 1974-1975. Wiadomo bowiem, że dewizy mogą być przyznane tej samej osobie tylko raz na trzy lata. Fakt ten wyklucza



## Przyspieszenia i niepokoje

Podzielamy zdanie zarządu BSM. Na pewno w miarę wyposażania mieszkań w nowoczesne urządzenia będą rosły koszty ich budowy. Jednakże, gdy potrzeby mieszkaniowe nagle, obowiązkiem budowlanych jest w pierwszym rzędzie sprawnej i lepiej budować. A niestety, i z jakością robót też nie jest najlepiej. Uwastamy, że dyrekcja BPBM

dołoży starań, aby nie zostały powtórzone niepowodzenia ostatnich lat i żeby obecna sytuacja ulegała poprawie. Trzeba jak najszybciej wejść z robotą na wolne place gdyż zadania są wysokie. Plan Białostockiej Spółdzielni Mieszkaniowej przewiduje przekazanie w tym roku do użytku 425 mieszkań (w tym 109 z poślizgu) i rozpoczęcie budowy 752 mieszkań, m. in. na szluzach wzniesionych Centrum II. Realizacja tego planu - to dalsza poprawa warunków mieszkaniowych ludności.

Jeżeli chodzi o warunki mieszkaniowe w istniejącej mierze zależy także od dobrze rozwiniętych i sprawnie wykonywanych usług lokatorskich. I tu nasuwają się uwagi pod adresem zarządu BSM, jak też Wojewódzkiej Spółdzielni Mieszkaniowej.

Obtóż staranie otwarciu przedzień działalności niewiele zmieniło się na lepsze. Co gorsze, w wyniku reorganizacji w ramach spółdzielczości, jakiegoś niektórych usług uległa pogorszeniu, co wywołuje zrozumiałe zdenerwowanie lokatorów.

Dowodem tego są nie funkcjonujące nym. Dopóki opiekowali się nimi konserwatorzy BSM, dźwigi jako tako chodziły, ale z chwilą utworzenia Zakładu Dźwigowego WSM, albo na zmianę stoją nieczynny, albo chodzą przeraźliwie głośno, zakłócając spokój w mieszkaniach. Niewątpliwie dobre utrzymanie wlin warunkowane jest posiadaniem do nich części zamiennych i

głównie, co do tegoż też można mieć zastrzeżenia. Jednakże faktem jest, a stwierdzam to w swoim bloku, że konserwatorzy nie są bardzo przykładają się do pracy. Lepszą pracą wykazał się też młody Wojewódzki Przedsiębiorstwo Energetyki Cieplnej, które przejęło od Zakładu Energetycznego obsługę sieci przesyłowych. Nie mogą powtórzyć się takie wypadki, jak przy ulicy Nowogrodzkiej 2, że na skutek awarii bezpiecznika, ludzie marli przez półtorę doby. Awarie usunięto, ale z pomocą BSM.

Uwaga ostatnia dotyczy pracy administracji BSM. Rzecz zmienna, że łatwiej załatwić sprawę w zarządzie spółdzielni niż np. na osiedlu Centrum I. Owszem, zwykle rozbawione panienki przynają prośbę lokatora, ale z góry wiadomo, że nie zostanie ona załatwiona bez interwencji kierownika osiedla albo kogoś z prezesów.

Jest to część problemów społeczno-gospodarczych Białostockiej Spółdzielni Mieszkaniowej. Sądząc, że można je szybko rozwiązać, aby w pełni wykorzystywać wielką szanę zawartą w programie mieszkaniowym bieżącego pięcioletnia.

RYSZARD KLIMASZEWSKI

W dniach 19-20 lutego w auli Zespołu Szkół Zawodowych w Augustowie przy ul. 29 listopada odbędzie się ogólnopolska konferencja „Postęp organizacyjno-ekonomiczny w gospodarce materiałowej przedsiębiorstw przemysłu lekkiego”. Organizatorami są białostocki Oddział Towarzystwa Naukowego Organizacji i Kierownictwa oraz Centralny Ośrodek Badawczy

Wszystkie wnioski są przyjmowane i sprzedawane w dniu 19 zł za sztukę wydział do KK; LOMZA, PBP „Orbis” (sprzedaż) i przyjęcie osób; bywał się będzie tylko w dniach 20, 21, 23 bm. w klubie „BONAR”.

Wszystkie wnioski są przyjmowane i sprzedawane w dniu 19 zł za sztukę wydział do KK; LOMZA, PBP „Orbis” (sprzedaż) i przyjęcie osób; bywał się będzie tylko w dniach 20, 21, 23 bm. w klubie „BONAR”.

## W interesie powszechnego ładu i porządku

16 bm. odbyła się w Suwałkach narada kierownictwa aktywności Komendy Wojewódzkiej Komendy Miejskiej, komisarzów i posterunków MO woj. suwalskiego, poświęcona omówieniu kierunków działań w zakresie poprawy ładu i porządku publicznego. W naradzie wzięli udział wiceminister Spraw Wewnętrznych - gen. br. inż. Miroslaw Milewski, który w swoim wystąpieniu podkreślił rangę dyscypliny społecznej jako podstawowego warunku rozwoju demokracji socjalistycznej i realizacji ambitnych zamierzeń społeczno-ekonomicznych.

## Odnaczenia dla gminnych działaczy ORMO

Z udziałem zastępcy przewodniczącego WRN w Łomży, sekretarza WK SD - Mariana Mieszkowskiego w Ciechanowcu odbyło się uroczyste posiedzenie miejsko-gminnego społecznego komitetu ORMO z okazji 30 rocznicy powstania tej organizacji. W posiedzeniu wzięła udział grupa 38 ormowców z terenu miasta i gminy. Z okazji jubileuszu najlepszym wręczono odznaczenia i dyplomy. Odznaką specjalną ORMO udekorowani zostali Stanisław Kolażek i Ludwik Łukasiewicz.

## Ośrodek zdrowia dla 17 wsi

17 bm. w Zawadach (woj. łomżyńskie) odbyło się uroczyste przekazanie do użytku wybudowanego kosztem 3,460 tys. zł gminnego ośrodka zdrowia. W ramieniu władz politycznych i administracyjnych województwa w uroczystości uczestniczył wicewojewoda łomżyński - Kazimierz Czapka.

## Nowi instruktorzy ZHP

Przy Zespole Opiekii Zdrowotnej w Bielsku Podlaskim powołano został krąg instruktorów ZHP. Podczas pierwszego spotkania 18 członków kręgu, wśród nich 8 lekarzy, ustalono zadania na najbliższą przyszłość. Niewątpliwie do najciekawszych należą będą zajęcia, jakie członkowie kręgu prowadzić będą w drużynach harcerek miasta z zakresu niesienia pierwszej pomocy oraz przygotowanie kadry lekarskiej i pielęgniarskiej do harcerek akcji letniej. Przewodniczącym kręgu został z-ca dyrektora ZOZ, lekarz Andrzej Prorok.

W związku z kłopotami jakie miały w ubiegłych latach Biura Podróży prowadzące sprawy promes, w bieżącym roku br. nakłada się na urzędników mających pozytywne decyzje o przydziale dewiz, obowiązek (pod rwaorem anulowania decyzji):

Wszystkie wnioski są przyjmowane i sprzedawane w dniu 19 zł za sztukę wydział do KK; LOMZA, PBP „Orbis” (sprzedaż) i przyjęcie osób; bywał się będzie tylko w dniach 20, 21, 23 bm. w klubie „BONAR”.

# Praca dla lepszych wyników

Delegat na Konferencję Wojewódzka ZMS z filii bielskiego „Spomazsu” w Sokółce, STANISŁAW BABICZ, jest członkiem organizacji młodzieżowej od 1965 roku. Pracę zawodową rozpoczął w Wytwórni Wyrobów Precyzyjnych w Czarnej Białostockiej. Od dwóch lat pracuje w „Spomazsu” jako ślusarz narzędziowy. Legitymację partijną otrzymał w 1971 roku. Jest członkiem Zarządu Zakładowego ZMS, który kieruje działalnością 230 członków organizacji w zakładzie. Około 40 proc. z nich należy do PZPR. Oprócz funkcji, pełnionej w Zarządzie Zakładowym Stanisław Babicz już od ponad roku jest wiceprzewodniczącym Zarządu Miejskiego ZMS. Jest też członkiem Komitetu Wojewódzkiego PZPR.

— Zakład nasz jest młody — mówi delegat na Konferencję Wojewódzką — młoda jest też nasza organizacja. Znajdujemy się na razie na etapie wypracowywania form naszej działalności. Wielu młodych ludzi przyjechało do Sokółki z różnych rejonów naszego kraju. Mogę już teraz stwierdzić, że udało się nam stworzyć z nich dość zgrany kolektyw, który rozumie pożytek, płynący z wspólnej działalności w ZMS. Chcą też dać z siebie jak najwięcej zakładowi, a tym samym sobie...

W Sokółce nie ma na razie miejsca, gdzie spędzić czas wolny. ZMS-owcy z filii „Spomazsu” zakasali więc rękawy i wzięli się do roboty przy adaptacji pomieszczeń w jednym ze starych domów, opuszczonych przez mieszkańców. Już niedługo będzie się tam mieścić ten klub z kilkoma sekcjami. Poza tym wprowadzili współpracowników młodzieżowej organizacji pracy w Sokółce w dziedzinie urzędniczej i przez rozrywkowo-kulturalnych.

Stanisław Babicz jest II sekretarzem organizacji partyjnej w zakładzie. Jak ocenia współpracę organizacji młodzieżowej z partią? — Nasza organizacja partyjna utrzymuje stały kontakt z młodzieżą zetemesowską. Sta-



# Bal na lodzie

Rodzic, który z mikrofonem pełnił obowiązki wódcy, w patriotycznym u-niesieniu obwieścił otwarcie balu stwierdzając, że jest to najpiękniejszy bal na lodzie nie tylko w Białymstoku, ale również nie będzie miał sobie równego w całym województwie. I — jak się okazało w czasie trwania tej atrakcyjnej imprezy — wcale nie przesadził. Była to bowiem impreza piękna, a dla wielu z Tysiąclecia przy ul. Suchoj pozostanie jako jedna z atrakcyjnych imprez. Organizatorzy imprezy, z której młodzi fotograficznie zamieszczeni obok, udowodnili, że do dobrej zabawy nie wystarczy lodowisko, że można z wyprzedzeniem „ślizgawkę” atrakcyjną, potrzebą jednak do tego trochę inicjatywy, no i oczywiście dużo więcej wysiłku ze strony dorosłych — nauczycieli i członków komitetu rodzicielskiego. Spełnienie tych podstawowych warunków dało piękne rezultaty we wtorek wieczorem na lodowisku Szkoły Podstawowej nr 9, pięknie udekorowanym, oświetlonym reflektorami i pochodniami oraz zradiofonizowanym. Obserwator mógł odnieść wrażenie, że na tafli lodowej wyryli się wszyscy uczniowie szkoły, gęsto było również na trybunach, które zajęli licznie przybyli rodzice, chociaż niektórych z nich zobaczyło było można również na trybunach. Zaczęto naturalnie polonezem, a potem już atrakcja gonitwa atrakcyjna. Bawiono się co prawda nie do „białego rana” lecz tylko do „dobranocki”, ale wrażenia z balu jego uczestnicy przechodzący w udzielną pamięć jeszcze bardzo długo.

gdymy nie to, że zima ma się już ku końcowi, zapatalibyśmy w tym miejscu: która szkoła, które ośrodki TKKF, który klub — następnym organizatorem podobnego balu...? (JK) Fot. ZDZISŁAW ZAREMBA

# Przed finałem w Zielonej Górze

Na Białostocczyźnie trwają aktualne rejonowe eliminacje do XV Ogólnopolskiego Konkursu Piosenek Radzieckiej. Ich głównym organizatorem jest Zarząd Wojewódzki TPP-R.

W najbliższą niedzielę, tj. 22 lutego odbędzie się one w Bielsku, Hajnówce, Łapach, Siemiatyczach i Białymstoku. Eliminacje wojewódzkie, którym patronuje tradycyjnie Fabryka Maszyn Rolniczych „Agroma” z Czarnej Białostockiej, przeprowadzone zostaną w tej miejscowości 14 i 15 marca br.

Konkursy Piosenek Radzieckiej w naszym regionie cieszą się od lat dużym powodzeniem. Świadczy o tym chociażby liczba uczestniczących w nich piosenkarzy i zespołów amatorskich. Białostocczyzna zdobywa w tym konkursie coraz to nowe sukcesy. W roku ubiegłym duet piosenkarzy i Goniadza uhonorowano nagrodą Związku Harcerstwa Polskiego, zaś dwa lata temu jednym z laureatów został zespół „Maks” z Klubu Handlowca. Dla niektórych uczestników udział w konkursie Piosenek Radzieckiej stał się początkiem profesjonalnej kariery estradowej, np. dla Pawła Janowskiego, Anny Kurowskiej czy Jadwigi Zawadzkiej.

W sprawie przeprowadzenia eliminacji konkursu mają swój poważny udział lokalne zakłady pracy (głównie fundatory nagród), wydziały kultury urzędów miejskich, Kuratorium Okręgu Szkolnego, a także organizacje młodzieżowe (jar)

# Gdzie, kiedy?

**W BIAŁYMSTOKU**

**TEATRY**

Teatr Dramatyczny im. A. Węgliki — „Kłowni bracia”, godz. 19.00

Państwowy Teatr Lalek — w terenie

**KONCERTY**

Sala Kino-Teatru „Związkowiec” — Konkurs muzyki popularno-rozrywkowej, dyrykcja Stefana Machonia, godz. 19.00

**KINIA**

„Pokoje” — „Winnelot”, III seria, prod. jugosłow. kol. pan. (od lat 18), godz. 12.30, 18.15, 19.30

„Ton” — „Syn Godzill”, prod. japoń. kol. pan. (od lat 13), godz. 12.30, 18.15, 19.30

„Zimierz bogów”, prod. włosk. kol. (od lat 16)

„Syrena” — „Wielkie wakacje”, prod. franc.-włosk. kol. pan. (od lat 13), godz. 12.30, 18.15, 19.30

„Studio” — „Papierowy Księżyc”, prod. USA, (od lat 13), godz. 12.30, 18.15, 19.30

„Związkowiec” — nieczynny

„Spotkanie” — „Samy swoi”, godz. 19.00

„Kolejarz” — „Ostatni nabój”, prod. rum., kol. godz. 18.00

**MUZA**

Muzeum Okręgowe - Ratusz czynne codziennie z wyjątkiem poniedziałku

# Dyscyplina meldunkowa to obowiązek

W okresie przedwyborczym szczególnego znaczenia nabierają sprawy meldunkowe. Niedopatrzona w tym zakresie utrudnia aktualizowanie list wyborczych.

Najczęściej u podłoża wykreślenia meldunkowych leżą nieporozumienia rodzinne. Małżeństwa rozbita, mieszkające oddzielnie nie dopełniają obowiązku zameldowania, sądząc, że utracą prawo do własnego mieszkania. Otóż w jawnej sprawie przepisu meldunkowego, który w dniu 1 stycznia 1976 r. przetransformował się w art. 17 ustawy o mieszkaniowym, jest potrzebny tylko do rejestracji ruchu ludności.



# Czytelnicy piszą

**KŁOPOTY ZE SPRZĘTEM CZY NIESOLIDNOŚĆ?**

Od prawie dwóch miesięcy żaden z samochodów Miejskiego Przedsiębiorstwa Oczyszczania nie może trafić na ulicę Grunwaldzką 5. Na moje już wielokrotne interwencje telefoniczne dyspozytor MPO odpowiada zawsze tak samo: „Mamy w tej dzielnicy ogień paucy się samochód, ale postaramy się coś zrobić”. Efektów tych starań jak nie widać, do sterty śmieci i odpadków rosną z każdym dniem. A może tegoroczna doświadczenia zamrozić chęci działania niektórych pracowników MPO?

M.L.

# W trosce o załogę

Zakład Przemysłu Drzewnego w Czarnej Białostockiej Dyrekcja i rada zakładowa wiele uwagi poświęcają sprawom socjalno - bytowym i kulturalnym załogi. W roku ubiegłym wszystkim chętnym zapewniono wozasy. Z kolonii skorzystało 70 dzieci. Pracownicy otrzymali pożyczki mieszkaniowe na sumę 150 tys. zł. Udzielono także 12 tys. zł bezwrotnych zapomóg, przeważnie renciastom i emerytom.

Zakłady dysponują własną stołówką, która przygotowuje posiłki regeneracyjne. W planie — budowa biurowca i obiektów socjalno - bytowych, w skład których wejdą szatnia, natrysk, ambulatorium lekarskie i sala konsumpcyjna.

Ośrodek życia kulturalno - oświatowego jest zakładowy klub, dysponujący salą widowiskową ze sceną, biblioteką i czytelnią. Kierownikiem tej placówki jest W.

# RadioiTV

**PROGRAM I 1322 MHz**

Wiedomości: 6.00, 7.00, 8.00, 9.00, 10.00, 11.00, 12.00, 13.00, 14.00, 15.00, 16.00, 17.00, 18.00, 19.00, 20.00, 21.00, 22.00, 23.00

Ważne informacje: 6.00, 7.00, 8.00, 9.00, 10.00, 11.00, 12.00, 13.00, 14.00, 15.00, 16.00, 17.00, 18.00, 19.00, 20.00, 21.00, 22.00, 23.00

Ważne informacje: 6.00, 7.00, 8.00, 9.00, 10.00, 11.00, 12.00, 13.00, 14.00, 15.00, 16.00, 17.00, 18.00, 19.00, 20.00, 21.00, 22.00, 23.00

# W kilku wierszach

\* Dom Kultury Budowlanych (ul. Działoszyńska 14) proponuje o godz. 19.00 „Wieczór retro”.

\* Dyskusyjny Klub Filmowy „Samy swoi” zaprasza o godz. 19.00 do Filii nr 1 MDK (ul. Kawalerzycka 36) na projekcję filmu „Pojedynczy na świecie”. Prelekcję wygłosi dr Stanisław Morawski.

\* W Spółdzielczym Domu Kultury (ul. Kilińskiego 13) w godz. 19.00 i 20.00 odbędą się zapisy do nowej grupy fotograficznej.

\* W Filii nr 4 Miejskiego Domu Kultury (ul. Działoszyńska 2) o godz. 17.30 odbędzie się prelekcja pt. „SM — Zaczęta” zawiadania zamieszkańców, w dniu 1 stycznia 1976 r. przetransformował się w art. 17 ustawy o mieszkaniowym, jest potrzebny tylko do rejestracji ruchu ludności.

# Kłopoty z reklamacją

W Domu Totarowym „Noty” kupiłem niedawno zegarek. Zapłaciłem 800 zł. Po tygodniu zegarek się popsuł. Przychodziłem do Biłogostka i zwróciłem się do zegarmistrza. Pośledziat, że nie nie poradzi, a zegarek trzeba oddać do reklamacji. Tak też zrobiłem. Ale nie pozostawił bezczynny sprawę wyjaśnić, a sklepowa do mnie: Zegarek do reklamacji nie przyjmie, bo na kartce gwarancyjnej brakuje daty pieczętowania.

Miejskam w Monkach i nie mogę codziennie jeździć do Biłogostka z powodu częstych niedopatrzeń.

ZOFIA D. MONKI

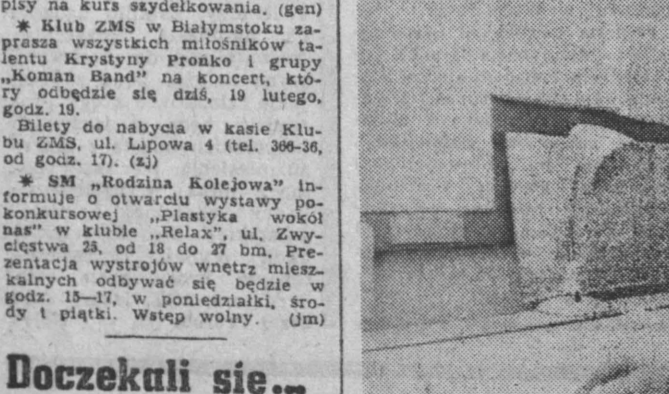
# „Kulig Połnocy 1976” zyskuje popularność

W dniach 21-22 bm. Oddział Zakładowy PTT-K przy Zakładach Naprawczych Taboru Kolejowego im. M. Nowotki w Łapach organizuje w Augustowie XII Zimową imprezę „Kulig Połnocy 1976”.

Do udziału w imprezie zgłosiło się 300 uczestników z różnych jednostek PKP z całego kraju. Najliczniejszą grupę liczącą ponad 80 osób stanowią turyści z łapskich ZNT-K. W programie wiele atrakcji — wędrowka narciarska, spacer saneczkowy, kulig po Puszczy Augustowskiej z tradycyjnym ogniskiem, wycieczka turystyczna, zwiedzanie miasta oraz konkursy na tematy turystyczne.

Uczestnicy „Kuligi Połnocy 1976” zamieszkają w domu wycieczkowym oraz w wagonach sypialnych. Planuje się również uruchomienie specjalnego pociągu Warszawa — Augustów i powrotem.

Wypada zatem życzyć uczestnikom tej zimowej imprezy by dopisała im aura, która w latach poprzednich nie zawsze była łaskawa. Życzymy więc wielu wrażeń na turystycznych szlakach. (Kh)



# Doczekali się...

Sprawa niedopatrzenia mieszkaniowego p. Tamary R. zamieszkałej przy ul. Nowy Świat 18 m. 2, ciągnie się już od listopada. Lokatorka „niefortunną” lokala dysponowała w tej chwili sędziem odbioru korespondencji, dotyczącej tej sprawy, a skutków nadal nie widać. „Fachowcy” z Zakładu Energetyki Ciepłej przejdą, popukają w kalendarzy i pójdą.

Ostatni spisany protokół z 4 lutego br. stwierdza temp. +15° C. Norma „podobna” jest trochę wyższa, lecz lekarze obiecają, iż poprawi się dopiero w początkach marca. Wiadomo, słoneczko pościelić, ciepło, ostatnie dni są faktycznie cieplejsze. (osz)

# Pod rozważę władz zabudowa

To co przeżyłem niedawno przejeżdżając autem przez Zakładów przechodzi wszelkie możliwe wyobrażenia. Nawierzchnia dróg jest popękana, dno ulic — to po prostu wielkie niechlujstwo władz komunalnych miasta. Odbieramy doty, siertę nie uszczelniono śmieci zbiegu na wodę. A przecież codziennie przejeżdżają tu dziesiątki samochodów. Jakże więc duże straty ponosi transport państwowy i prywatny wskutek tych karzących zaniedbań.

dr med. TOMASZ TOLEWIKI CHOROSZCZ

# Gazeta Współczesna

Dziennik Polskiej Zjednoczonej Partii Robotniczej. Redaguje Kolegium. Adres Redakcji: ul. Wesołowskiego 1, 15-950 Białystok, skr. poczt. 153. Telefony: centrala 2-22-61 — łącz wszystkie działy redakcji, Redaktor Naczelny 2-22-62, Zastępca Redaktora Naczelnego 2-22-63, Dział Redakcyjny 2-22-64, Dział Redakcyjny 2-22-65, Dział Redakcyjny 2-22-66, Dział Redakcyjny 2-22-67, Dział Redakcyjny 2-22-68, Dział Redakcyjny 2-22-69, Dział Redakcyjny 2-22-70, Dział Redakcyjny 2-22-71, Dział Redakcyjny 2-22-72, Dział Redakcyjny 2-22-73, Dział Redakcyjny 2-22-74, Dział Redakcyjny 2-22-75, Dział Redakcyjny 2-22-76, Dział Redakcyjny 2-22-77, Dział Redakcyjny 2-22-78, Dział Redakcyjny 2-22-79, Dział Redakcyjny 2-22-80, Dział Redakcyjny 2-22-81, Dział Redakcyjny 2-22-82, Dział Redakcyjny 2-22-83, Dział Redakcyjny 2-22-84, Dział Redakcyjny 2-22-85, Dział Redakcyjny 2-22-86, Dział Redakcyjny 2-22-87, Dział Redakcyjny 2-22-88, Dział Redakcyjny 2-22-89, Dział Redakcyjny 2-22-90, Dział Redakcyjny 2-22-91, Dział Redakcyjny 2-22-92, Dział Redakcyjny 2-22-93, Dział Redakcyjny 2-22-94, Dział Redakcyjny 2-22-95, Dział Redakcyjny 2-22-96, Dział Redakcyjny 2-22-97, Dział Redakcyjny 2-22-98, Dział Redakcyjny 2-22-99, Dział Redakcyjny 2-22-100.

# Wykorzystanie rezerw — gwarancją lepszej działalności

Wzrostu działalności Gminnej Spółdzielni CRS „Samopomoc Chłopska” w SUWAŁKACH znajduje się 109 wsi położonych w granicach administracyjnych gminy Suwałki, Szypłiszki i Stary Folwark. Na temat teroznacznych wadań rozmawiamy z prezesem Spółdzielni — Mieczysławem Andrzejkiem.

Nasza praca — to przede wszystkim sprawna realizacja wzrastających zadań w dziedzinie zaopatrzenia rolników w środki do produkcji rolnej, pasze treściwe, materiały budowlane, artykuły przemysłowe i konsumpcyjne oraz wprowadzanie dalszych udogodnień i usprawnień w skupie płodów rolnych od indywidualnych rolników.

Widzimy wiele rezerw w sferze organizacji pracy spółdzielni i w posiadanych środkach produkcji. Istnieje możliwość osiągnięcia wyższego i ilościowo i jakościowo poziomu naszej produkcji oraz przekroczenia zadań w ramach posiadanych środków. Duże znaczenie dla zaopatrzenia wsi w artykuły konsumpcyjne ma produkcja, jaką prowadzi nasza spółdzielnia. Wykorzystując zdolność produkcyjną zakładu, zwiększamy w tym roku produkcję wód gazowanych o 30 proc. Wzrost produkcji pełna część w przemyśle uruchomionej w ubiegłym roku piekarni, zwiększamy wyprodukowanie z trzech ton na dobę do pięciu. Zwiększamy również o prawie 30 proc.

zdolność przerobową masarni, osiągając tym samym optymalną moc produkcyjną nowego zakładu.

Doceniając cenę czasu konsumentów, szczególnie w okresie turystycznym, dołożyliśmy starań, aby usprawnić obsługę w pięciu naszych zakładach gastronomicznych. Poprawi się jakość posiłków i zwiększy się ich różnorodność. Będzie więcej dań zwiastujących z drobiu i ryb. W bufetach poszerzymy asortyment garmateryjny.

Istotną sprawą jest zaopatrzenie naszych 52 placówek handlowych w artykuły spożywcze i przemysłowe w takiej ilości, by zaspokoiły potrzeby ludności i jej zwiększającą się zdolność nabycia. Liczymy, że nastąpi poprawa kooperacji z hurtem, jak również mamy nadzieję, że Wojewódzki Spółdzielni Transportu Suwałkach realizował będzie terminowo zgodnie z harmonogramem dostaw do naszych placówek handlowych na terenie wsi.

Rozmawiał AL. BERESEWICZ



NA ZDJĘCIU: za chwile odjadą.

# 15 ciągników dla najlepszych rolników

W ub. wtorek w gminnym Oddziale „AGROMY” 15 rolnikom, prowadzącym gospodarstwa wdrożeniowe, uroczysto przekazano nowe traktory „Urus C-330”. Kluczyki do zakupionych maszyn wręczył im zastępca dyrektora Wydziału Rolnictwa, Leśnictwa i Skupu Urzędu Wojewódzkiego w Białymstoku — Włodzisław Sadowski oraz wicedyrektor „Agromy” — Marian Grochał.



NA ZDJĘCIU: Stanisław Grochowski przyjechał po odbiór z synem Józefem. W swoim gospodarstwie w Gąsiewie-Oleśniku specjalizują się on i hodowli bydła mlecznego i uprawie buraka cukrowego. Fot. Z. Zaremba

Ciągniki te, w wniosek Wojewódzkiego Ośrodka Postępu Rolniczego w Szepietowie, przyznano rolnikom z dodatkowych przydziałów wojewódzkiego biostocki — Zygmunt Sprycha.

Właściciele tych 15 gospodarstw wdrożeniowych współpracują od lat z Ośrodkiem w Szepietowie. W ich gospodarstwach szkolą się praktycznie pracownicy gminnej służby rolnej oraz rolnicy indywidualni z pobliskich rejonów. Obecnie w całej gospodarce rolnej woj. białostockiego pracuje na polach ponad 8 tys. ciągników. Jak wynika z obliczeń na jeden traktor przypada w naszych województwach około 80 ha użytków rolnych, podczas gdy średnia krajowa waha się w granicach 44 ha na jeden ciągnik.

Zakupione ciągniki wyruszą wiosną na pola gospodarstw wdrożeniowych. A już teraz przydadzą się właścicielom do celów transportowych. (2)

# W Łomżyńskim powstaje SIMP

Decyzją władz województwa łomżyńskiego jest podniesienie produkcji przemysłowej do 1980 r. o 66 proc. (12,8 mld zł), podczas gdy w kraju wzrost ten wyniesie 46-50 proc. Oprocz nowych inwestycji duża część z tych zadań przypadnie na modernizację i unowocześnienie zakładów produkcyjnych. Umiejętność gospodarowania materiałami, prawidłowe wykorzystanie zasobów ludzkich, wdrażanie postępu technicznego — to dziedziny, w których poprawa zależy w dużym stopniu od aktywności społecznej inżynierów i techników pracujących w przemyśle. Ich czynny udział w ocenie, opiniowaniu i wycenianiu planów społeczno-gospodarczych, prezentowanie poglądów niezależnych od sugestii i wytycznych władz — branżowych czy resortowych — administracyjnych powinno stanowić podstawę również przy podejmowaniu decyzji o skali większej, dotyczących np. ustalania udziału województwa w tworzeniu dochodu narodowego, proporcji w rozmieszczeniu sił wytwórczych, ujawnianiu rezerw lokalnych itp.

Na terenie kraju w ramach NOT działa 20 stowarzyszeń naukowych i technicznych. W nowo utworzonych województwach sukcesywnie powstają Oddziały Wojewódzkie stowarzyszeń zrzeszających najbar-

ziej liczne i aktywne środowiska specjalistyczne. W Łomżyńskim powołano już 11 samodzielnych oddziałów.

Następnym stowarzyszeniem, które ze względu na swą rolę w unowocześnianiu przemysłu, mechanizacji rolnictwa ma szansę wyodrębnić się w najbliższym okresie jest Oddział Wojewódzki jest Stowarzyszenie Inżynierów i Mechaników Polskich. Powołano komisję organizacyjną Oddziału z siedzibą w Kolnie. Przewodniczącym został wybrany Wacław Pietasz — główny mechanik, a sekretarzem — Kazimierz Poniatowski — główny konstruktor, obaj z Fabryki Przyrządów i Uchwytów w Kolnie. (nom)



Andrzej Mielnik, młody rolnik ze wsi Mielnik otrzymuje od Włodzisława Sadowskiego z Urzędu Wojewódzkiego w Białymstoku kluczyki do nowego ciągnika.

# „Jeleń” poluje na zajęce

Członkowie koła łowieckiego „Jeleń” przy Zambrowskich Zakładach Przemysłu Bawełnianego w Zambrowie zakończyli sezon polowań i odłowów szaraków. W sezonie łowieckim 1975/76 trzydziestu osobowa grupa myśliwych koła odstrzeliła 498 szaraków, a 208 odłowili. Większość odstrzelonych zajęcy (odłowione zaś w 100 proc.) powędrowała na eksport, przynosząc gospodarce narodowej cenne dewizy.

Do najbardziej udanych myśliwych zaliczają polowania w dniu 21 grudnia ubr. kiedy to odstrzelił 113 zajęcy i 23 lisztopada ubr. kiedy pod wpływem trafienia 112 zajęcy. Mistrzem myśliwskim sezonu łowieckiego okazał się myśliwy Mirosław Skalski, który odstrzelił 48 zajęcy, wicemistrzami zostali Antoni Wisniewski — 47 i Edward Buśko — 41.

Wzrost odstrzałów i odłowów zajęcy można przypisać nie tylko podwyższeniu umiejętności strzeleckich myśliwych, ale i zwiększeniu liczebności zwierzyny. Niebagatelne znaczenie miało również intensywniejsze dokarmianie zwierzyny w okresie zimy i skuteczna walka z kłusownictwem. W 58 pasnikach myśliwych wyłożyli zwierzynie wiele ton karmy objętościowej, poślądów i ziarna zbóż oraz okopowych i soczystych karm. (oles)

# Śladem listu do „Gazety”

Krytyka K. z Suwałk najmuje mieszkanie, nad którym znajduje się Zakład Tapicerski nr 3 podlegający dyrekcji Białostockiej Fabryki Mobil. Sądzi, że to jest bardzo uciążliwe. W mieszkaniu panuje niesamowity hałas spowodowany pracą w tym zakładzie.

Druga bolączką jest ogrzewanie. Temperatura w mieszkaniu waha się w granicach 14 stopni.

O zainteresowaniu się sprawą poprosiliśmy dyrekcję Białostockiej Fabryki Mobil. W piśmie nadesłanym do redakcji czytamy m. in.: „W sprawie połączenia ogrzewania mieszkanca postanowiono doprowadzić parę do grzejnika bezpośrednio z pionu doprowadzającego parę z kotłowni na II piętro. Zobowiązano palaczy do sprawdzenia temperatury w omawianym mieszkaniu.

W zakresie zmniejszenia hałasu spowodowanego pracą maszyn zainstalowanych w halach produkcyjnych, Za-

kład nr 3 włożył maksimum wysiłku. I tak np. w roku ubiegłym zlecił Politechnice Białostockiej opracowanie dokumentacji wycofującej. Na jej podstawie wykonane zostały amortyzatory oraz obudowa wycofująca maszyn hataśpaję. W hali produkcyjnej poziom hałasu spadł z 95 dB do 80 dB. Nie załatwiło to jednak całkowicie sprawy, w mieszkaniu nadal utrzymuje się hałas na poziomie 40 dB. W związku z tym przedsiębiorstwo zleciło ponownie Politechnice Białostockiej rozpracowanie problemu obniżenia hałasu w sposób skuteczny, tj. likwidujący hałas do poziomu NDS.

Po otrzymaniu powyższych opracowań przystąpi się do ich realizacji”.

Mamy nadzieję, że kłopoty naszej Czytelniczki, Krystyny K. z Suwałk, skończą się pomyślnie. Każdy z nas ma prawo do wypoczynku po pracy i tego kwestionować nie można. (jg)

# Pożary na wsiach

Niewłaściwa konserwacja instalacji i urządzeń elektrycznych często — zwłaszcza na wsiach — jest przyczyną pożarów. W ostatnich dniach zanotowano aż trzy takie wypadki.

We wsi Białe (gm. Boguty) spłonął drewniany dom mieszkalny, stanowiący własność Henryka J. strażnicy oszaczona wstępnie na ponad 200 tys. złotych. W Krzywku-Korytkach (gm. Zambrow) w zabudowaniach Franciszka Sr. spaliła się stodoła z maszynami i sprzętem rolniczym. Straty wyniosły tu około 40 tys. zł. Natomiast we wsi Jabłoń-Rybaków (gm. Wysokie Mazowieckie) spłonęła stodoła i obora, należące do Józefa S. Suma strat wyniosła ponad 80 tys. zł. (p)

Dziennik Polskiej Zjednoczonej Partii Robotniczej, Redaguje Kolegium. Adres Redakcji: ul. Wesołowskiego 1, 15-850 Białystok, skr. poczt. 183. Telefony: centrala 2-32-41 — łączą wszystkie działy redakcji. Redaktor Naczelny 1-09-35. Zastępca Redaktora Naczelnego 2-11-18. Dział Reportażu 2-13-03. Dział Sportowy 2-13-17. Redakcja nocna 3-46-27, 34-01. Oddziały Redakcji Suwałki, ul. Kosciuszki 65, tel. 30-90. Łomża, ul. Sadowa 10, tel. 30-97. Wydawca: Przedsiębiorstwo Wydawniczo-Kolportażowe RSW „Prasa-Książka-Ruch” ul. Wesołowskiego 1, 15-850 Białystok. Telefony: centrala 2-32-41. Dyrektor 2-11-10. Prenumerata przyjmuje Oddział RSW „Prasa-Książka-Ruch” oraz urzędy pocztowe i doręczyciele w terminach.

Do dnia 15 każdego miesiąca (z wyjątkiem grudnia) poprzedzającego okres prenumeraty. Wskazywanie na adresy redakcyjne w miejscowościach, w których nie ma Oddziału RSW oraz prenumeraty indywidualnie zamawiający prenumeratę w urzędach pocztowych lub w doręczycielach. Prenumerata za steczeniem wysyłki za granicę, która jest o 50% droższa od prenumeraty krajowej, przyjmuje Biuro Kolportażu Wydawnictw Zagranicznych RSW „Prasa-Książka-Ruch” ul. Wronia 33 — 02-253 Warszawa. Adres Biura Reklam i Ogłoszeń RSW „Prasa-Książka-Ruch” Białystok, ul. Wesołowskiego 1, tel. 2-32-41. Suwałki, ul. Kosciuszki 65, tel. 30-90. Łomża, ul. Sadowa 10, tel. 30-97. Nr indeksu 3509-35812.

# Dewizą działania — opieka

Zarząd Wojewódzki PCK w Suwałkach zrzesza około 53.855 członków. Z tej liczby 23.780 osób należy do 421 kół dorosłych, a 30.075 do 308 kół szkolnych. Instruktorzy terenowi ZW PCK działają w 9 miastach na terenie województwa.

W planach pracy na rok bieżący przewiduje się opiecek nad osobami starszymi i samotnymi oraz chorymi. ZW PCK prowadzi na terenie województwa 13 punktów opieki, w których pracuje 187 siostrząt pogotowia PCK. Opiekują się one około 440 osobami potrzebującymi pomocy. Najwięcej podopiecznych ma punkt w Suwałkach, bo aż ponad 100 osób.

W związku ze stałym wzrostem liczby osób wymagających opieki, ZW PCK planuje w roku bieżącym zorganizować 8 kursów siostrząt pogotowia PCK. Osoby zainteresowane mogą uzyskać bliższe informacje u instruktorów terenowych w poszczególnych miastach na terenie województwa.

Praca siostrząt pogotowia PCK jest potrzebna społeczeństwu i doceniana przez nie. Z 36 siostrząt pracujących w Suwałkach, niektóre pracują od chwili powstania Punktu, tj. od 1968 roku, a między innymi Henryka Kraja, Janina Gobeł i Alicja Staśkiewicz, która mogąc służyć innym za przykład w swej codziennej pracy. (les)

# Potrzebny sklep garmateryjny

Wyroby garmateryjne cieszą się dużą popularnością wśród gospodarstw domowych. Smaczne sałatki, galaretki, przysmaki mięsne i rybne, różnorodne półfabrykaty spożywcze oraz surówki lub gotowe zimne potrawy — ułatwiają przygotowanie różnorodnej diety, a także, jak i bardziej reprezentacyjnych przyjęć okolicznościowych.

Sklepy garmateryjne spotkać można tylko w dużych miastach. Mieszkańcy mniejszych miejscowości odczuwają dotkliwie brak podobnych placówek handlowych, które mogłyby w znacznym stopniu usprawnić prowadzenie gospodarstwa domowego. W KOLNIE produkty garmateryjne można nabyć wyłącznie w zakładach gastronomicznych. Oferują one jednak zbyt mały wybór tych wyrobów. Aby zaprzeczyć to w wyrobach garmateryjnych, m.in. drobiu, rybnych oraz paszety i pieczenie — trzeba zdecydować się na podróz do Białostoku lub Łomży.

Z zadowoleniem powitaliby więc mieszkańcy Kolna wiadomość o otwarciu sklepu garmateryjnego. Uruchomienie tego potrzebnej placówki powinno znaleźć się miejscowy Oddział WSS. (j)

# Korytarze siraszą

Cechą istot z gatunku „homo sapiens” jest troska o wygląd własnych mieszkań. Korytarze są częścią mieszkania, którą nie należy zaniedbać. Wygląd korytarza ma duże znaczenie dla ogólnego wyglądu mieszkania. Aby korytarz był czysty i schludny, należy go wyposażyć w odpowiednie urządzenia. W tym celu warto kupić specjalne środki czyszczące, które ułatwią utrzymanie korytarza w czystości. Warto również zainwestować w odpowiednie oświetlenie, które sprawi, że korytarz będzie bardziej przytulny i wygodny. (p)

Ważnym elementem wyposażenia korytarza jest również dywan. Wybór odpowiedniego dywanu może znacznie poprawić wygląd korytarza. Warto zwrócić uwagę na kolor i fakturę dywanu, które powinny harmonizować z kolorystyką reszty mieszkania. (p)

Ważnym elementem wyposażenia korytarza jest również meble. Wybór odpowiednich mebli może znacznie poprawić wygląd korytarza. Warto zwrócić uwagę na kolor i styl mebli, które powinny harmonizować z kolorystyką reszty mieszkania. (p)

Ważnym elementem wyposażenia korytarza jest również rośliny. Wybór odpowiednich roślin może znacznie poprawić wygląd korytarza. Warto zwrócić uwagę na kolor i styl roślin, które powinny harmonizować z kolorystyką reszty mieszkania. (p)

Ważnym elementem wyposażenia korytarza jest również dekoracje. Wybór odpowiednich dekoracji może znacznie poprawić wygląd korytarza. Warto zwrócić uwagę na kolor i styl dekoracji, które powinny harmonizować z kolorystyką reszty mieszkania. (p)

Ważnym elementem wyposażenia korytarza jest również oświetlenie. Wybór odpowiednich źródeł światła może znacznie poprawić wygląd korytarza. Warto zwrócić uwagę na kolor i styl źródeł światła, które powinny harmonizować z kolorystyką reszty mieszkania. (p)

Ważnym elementem wyposażenia korytarza jest również dywaniki. Wybór odpowiednich dywaników może znacznie poprawić wygląd korytarza. Warto zwrócić uwagę na kolor i styl dywaników, które powinny harmonizować z kolorystyką reszty mieszkania. (p)

Ważnym elementem wyposażenia korytarza jest również kołki. Wybór odpowiednich kołków może znacznie poprawić wygląd korytarza. Warto zwrócić uwagę na kolor i styl kołków, które powinny harmonizować z kolorystyką reszty mieszkania. (p)

Ważnym elementem wyposażenia korytarza jest również dywaniki. Wybór odpowiednich dywaników może znacznie poprawić wygląd korytarza. Warto zwrócić uwagę na kolor i styl dywaników, które powinny harmonizować z kolorystyką reszty mieszkania. (p)

# Co gdzie, kiedy?

KINA W WOJEWÓDZTWACH BIAŁOSTOCKICH  
Bielok Podlaski — „Żeglarka nad Dunajem”, prod. rum., kol.; dod. „Potopowe kłopoty”.  
Dąbrowa — „Kobieta z lancetem”, prod. radz., kol., panor.; dod. „Sciany mają uszy”, prod. hiszpańskie, prod. polsk., kol.; uod. „Mosty”.  
Łapy — „Nie oszustaj kochanie”, prod. NRD, kol., panor.; dod. „Co z tego wyniknie”.  
Monki — „Droga Luiza”, prod. franc., kol. (od lat 15); dod. „Gdy wycieczka była pierwej”.  
Siemiatycze — „Emigranci”, prod. szwedz., kol. (od lat 15).  
Sokółka — „Złota gwiazdka”, prod. franc., kol. (od lat 15); dod. „Strój podobne kwiatom”; „Kartka z młodzieńskich lat”, prod. radz., kol., panor.

Łomża „Milenium” — „Samotny detektyw MC Q”, prod. USA, kol., panor. (od lat 15).  
Łomża „Kawaleria” — „Zew krwi”, prod. ang.-hiszp., kol. (od lat 15); dod. „Pierwsza licealna”.  
Grajewo — „Noc w mieście”, prod. polsk., kol., panor. (od lat 15); dod. „Zbrodnia pod białą gwiazdą”, prod. CSRS, kol. (od lat 15); dod. „Gdy człowiek zabił drzewa”.  
Wysokie Mazowieckie — „Doktor Judyń”, prod. polsk., kol. (od lat 15); dod. „Kronika fabryki i fajansu”.  
Zambrow — „Pepino podbija Amerykę”, prod. włosk., kol. (od lat 15).

SUWAŁSKIM  
Suwałki „Baltyk” — „Siedzia z Texasu”, prod. USA, kol. (od lat 15).  
Suwałki „Mercury” — „Obecność”, prod. bulg., kol. (od lat 15); dod. „Obrząki na żywej skorze”.  
Grajewo — „Wojna w Warszawie”, prod. USA, kol. (od lat 15); dod. „Pulaski Day”, prod. polsk.; „Elk „Polonia”, „Zagłada Japonii”, prod. japa., kol. (od lat 15); dod. „Kolekcjoner”.  
Elk „Orzeł” — „Wódz Seminolew”, prod. NRD, kol., panor.; dod. „Ma popieraniek”.  
Elk „Zorza” — „Smakacz na bosku”, prod. szwedz., kol., panor.; dod. „Pieciodob nowocześnie”.  
Elk „Zorza” — „Zorza”, prod. franc. (od lat 15).

PROGRAM I  
1322 m

Wiadomości: 6.00, 1.00, 2.00, 3.00, 4.00, 5.00, 6.00, 7.00, 8.00, 9.00, 10.00, 12.00, 13.00, 14.00, 15.00, 16.00, 17.00, 18.00, 19.00, 20.00, 21.00, 22.00, 23.00; 0.11 Program nocny. Wrocław: 2.00, 3.00, 4.00, 5.00, 6.00, 7.00, 8.00, 9.00, 10.00, 11.00, 12.00, 13.00, 14.00, 15.00, 16.00, 17.00, 18.00, 19.00, 20.00, 21.00, 22.00, 23.00; 0.11 Program nocny. Warszawa: 2.00, 3.00, 4.00, 5.00, 6.00, 7.00, 8.00, 9.00, 10.00, 11.00, 12.00, 13.00, 14.00, 15.00, 16.00, 17.00, 18.00, 19.00, 20.00, 21.00, 22.00, 23.00; 0.11 Program nocny. Łódź: 2.00, 3.00, 4.00, 5.00, 6.00, 7.00, 8.00, 9.00, 10.00, 11.00, 12.00, 13.00, 14.00, 15.00, 16.00, 17.00, 18.00, 19.00, 20.00, 21.00, 22.00, 23.00; 0.11 Program nocny. Poznań: 2.00, 3.00, 4.00, 5.00, 6.00, 7.00, 8.00, 9.00, 10.00, 11.00, 12.00, 13.00, 14.00, 15.00, 16.00, 17.00, 18.00, 19.00, 20.00, 21.00, 22.00, 23.00; 0.11 Program nocny. Wrocław: 2.00, 3.00, 4.00, 5.00, 6.00, 7.00, 8.00, 9.00, 10.00, 11.00, 12.00, 13.00, 14.00, 15.00, 16.00, 17.00, 18.00, 19.00, 20.00, 21.00, 22.00, 23.00; 0.11 Program nocny. Warszawa: 2.00, 3.00, 4.00, 5.00, 6.00, 7.00, 8.00, 9.00, 10.00, 11.00, 12.00, 13.00, 14.00, 15.00, 16.00, 17.00, 18.00, 19.00, 20.00, 21.00, 22.00, 23.00; 0.11 Program nocny. Łódź: 2.00, 3.00, 4.00, 5.00, 6.00, 7.00, 8.00, 9.00, 10.00, 11.00, 12.00, 13.00, 14.00, 15.00, 16.00, 17.00, 18.00, 19.00, 20.00, 21.00, 22.00, 23.00; 0.11 Program nocny. Poznań: 2.00, 3.00, 4.00, 5.00, 6.00, 7.00, 8.00, 9.00, 10.00, 11.00, 12.00, 13.00, 14.00, 15.00, 16.00, 17.00, 18.00, 19.00, 20.00, 21.00, 22.00, 23.00; 0.11 Program nocny.

PROGRAM II  
1322 m

Wiadomości: 6.00, 1.00, 2.00, 3.00, 4.00, 5.00, 6.00, 7.00, 8.00, 9.00, 10.00, 12.00, 13.00, 14.00, 15.00, 16.00, 17.00, 18.00, 19.00, 20.00, 21.00, 22.00, 23.00; 0.11 Program nocny. Wrocław: 2.00, 3.00, 4.00, 5.00, 6.00, 7.00, 8.00, 9.00, 10.00, 11.00, 12.00, 13.00, 14.00, 15.00, 16.00, 17.00, 18.00, 19.00, 20.00, 21.00, 22.00, 23.00; 0.11 Program nocny. Warszawa: 2.00, 3.00, 4.00, 5.00, 6.00, 7.00, 8.00, 9.00, 10.00, 11.00, 12.00, 13.00, 14.00, 15.00, 16.00, 17.00, 18.00, 19.00, 20.00, 21.00, 22.00, 23.00; 0.11 Program nocny. Łódź: 2.00, 3.00, 4.00, 5.00, 6.00, 7.00, 8.00, 9.00, 10.00, 11.00, 12.00, 13.00, 14.00, 15.00, 16.00, 17.00, 18.00, 19.00, 20.00, 21.00, 22.00, 23.00; 0.11 Program nocny. Poznań: 2.00, 3.00, 4.00, 5.00, 6.00, 7.00, 8.00, 9.00, 10.00, 11.00, 12.00, 13.00, 14.00, 15.00, 16.00, 17.00, 18.00, 19.00, 20.00, 21.00, 22.00, 23.00; 0.11 Program nocny.

PROGRAM III  
1322 m

Wiadomości: 6.00, 1.00, 2.00, 3.00, 4.00, 5.00, 6.00, 7.00, 8.00, 9.00, 10.00, 12.00, 13.00, 14.00, 15.00, 16.00, 17.00, 18.00, 19.00, 20.00, 21.00, 22.00, 23.00; 0.11 Program nocny. Wrocław: 2.00, 3.00, 4.00, 5.00, 6.00, 7.00, 8.00, 9.00, 10.00, 11.00, 12.00, 13.00, 14.00, 15.00, 16.00, 17.00, 18.00, 19.00, 20.00, 21.00, 22.00, 23.00; 0.11 Program nocny. Warszawa: 2.00, 3.00, 4.00, 5.00, 6.00, 7.00, 8.00, 9.00, 10.00, 11.00, 12.00, 13.00, 14.00, 15.00, 16.00, 17.00, 18.00, 19.00, 20.00, 21.00, 22.00, 23.00; 0.11 Program nocny. Łódź: 2.00, 3.00, 4.00, 5.00, 6.00, 7.00, 8.00, 9.00, 10.00, 11.00, 12.00, 13.00, 14.00, 15.00, 16.00, 17.00, 18.00, 19.00, 20.00, 21.00, 22.00, 23.00; 0.11 Program nocny. Poznań: 2.00, 3.00, 4.00, 5.00, 6.00, 7.00, 8.00, 9.00, 10.00, 11.00, 12.00, 13.00, 14.00, 15.00, 16.00, 17.00, 18.00, 19.00, 20.00, 21.00, 22.00, 23.00; 0.11 Program nocny.

PROGRAM IV  
1322 m

Wiadomości: 6.00, 1.00, 2.00, 3.00, 4.00, 5.00, 6.00, 7.00, 8.00, 9.00, 10.00, 12.00, 13.00, 14.00, 15.00, 16.00, 17.00, 18.00, 19.00, 20.00, 21.00, 22.00, 23.00; 0.11 Program nocny. Wrocław: 2.00, 3.00, 4.00, 5.00, 6.00, 7.00, 8.00, 9.00, 10.00, 11.00, 12.00, 13.00, 14.00, 15.00, 16.00, 17.00, 18.00, 19.00, 20.00, 21.00, 22.00, 23.00; 0.11 Program nocny. Warszawa: 2.00, 3.00, 4.00, 5.00, 6.00, 7.00, 8.00, 9.00, 10.00, 11.00, 12.00, 13.00, 14.00, 15.00, 16.00, 17.00, 18.00, 19.00, 20.00, 21.00, 22.00, 23.00; 0.11 Program nocny. Łódź: 2.00, 3.00, 4.00, 5.00, 6.00, 7.00, 8.00, 9.00, 10.00, 11.00, 12.00, 13.00, 14.00, 15.00, 16.00, 17.00, 18.00, 19.00, 20.00, 21.00, 22.00, 23.00; 0.11 Program nocny. Poznań: 2.00, 3.00, 4.00, 5.00, 6.00, 7.00, 8.00, 9.00, 10.00, 11.00, 12.00, 13.00, 14.00, 15.00, 16.00, 17.00, 18.00, 19.00, 20.00, 21.00, 22.00, 23.00; 0.11 Program nocny.

„Prywatne życie Sherlocka Holmesa”, prod. ang., kol., panor.  
„Noc i dzień”, prod. polsk., kol., panor. (od lat 15).  
„Przeznaczenie ma imię Kamelia”, prod. CSRS, kol. (od lat 15); dod. „Ja się zabiłem”.  
„Noc i dzień”, prod. polsk., kol., panor. (od lat 15).  
„Nie oglądaj się tera”, prod. ang., kol. (od lat 15).  
„Arabeska”, prod. franc., kol., panor. (od lat 15); dod. „Na torach”, prod. polsk. Selny — „Alfredo Alfredo”, prod. włosk., kol. (od lat 15); dod. „Pierwszy”.  
„Rozzerwany pierścionek”, cz. I-II, prod. radz., kol., panor. (od lat 15).

Muzeum Okręgowe, ul. Sadowa 12 — czynne codziennie w wyjątkiem poniedziałków i dni poświęconych w święta w dniach 10-11, 12-13, 14-15, 16-17, w niedziele w godzinach 13-17, w pozostałe dni tygodnia w godzinach 10-17. Wystawy stałe: Rekonstrukcyjne i sztuka kurpiowska. Jantar — bur