

Gazeta Współczesna

Proletariusze wszystkich krajów, łączcie się!

DZIENNIK POLSKIEJ ZJEDNOCZONEJ PARTII ROBOTNICZEJ

Nr 22 (7815)

Białystok - Łomża - Suwałki, środa 28 stycznia 1976 r.

NAKLAD 131.442

A. Cena 1 zł

Posiedzenie Biura Politycznego KC PZPR

WARSZAWA (PAP) - Biuro Polityczne na posiedzeniu w dniu 27 bm, dokonało oceny polityki mieszkaniowej w ubiegłym pięcioletniu i omówiło główne jej założenia na lata 1976-1980.

W latach 1971-1975 wybudowano 1.125 tys. mieszkań, a więc o około 45 tys. więcej od założenia planu oraz o 195 tys. (o 21,2 proc.) więcej od liczby mieszkań wybudowanych w latach 1966-1970.

Zjazd PZPR w latach 1974-1980 wybudowanych zostanie 1.525 tys. mieszkań, czyli o 400 tys. mieszkań więcej niż w poprzednim pięcioletniu.

Z tego właśnie względu konieczne jest nie tylko wykonanie ustalonych zadań planowych, lecz również tworzenie możliwości ich przekroczenia.

Zasadniczą formą budownictwa mieszkaniowego będzie nadal budownictwo spółdzielcze. Zwiększony zostanie wpływ zakładów pracy na przydział mieszkań.

Przewiduje się większą pomoc ze strony państwa w pokryciu kosztów mieszkania spółdzielczego dla rodzin wielodzietnych oraz emerytów i rencistów, a zwłaszcza w tych przypadkach, gdy dochód miesięczny netto na 1 członka rodziny nie przekroczy 1.200 zł.

Założenia polityki mieszkaniowej na lata 1976-1980 oparte są na zasadach socjalistycznej sprawiedliwości społecznej, a równocześnie stwarzają system zachęcający do stabilizacji miejsca pracy oraz dobrego wypełniania zawodowych i obywatelskich obowiązków.

W tym samym punkcie porządku obrad rozpatrzono i zaakceptowano plan kierunkowych przedsięwzięć rządowych związanych z rozwojem budownictwa mieszkaniowego w latach 1976-1980.

W tym samym punkcie porządku obrad rozpatrzono i zaakceptowano plan kierunkowych przedsięwzięć rządowych związanych z rozwojem budownictwa mieszkaniowego w latach 1976-1980.



START 76

Do magazynów WSS codziennie przyjmują się i wydają stąd setki asortymentów towarów. NA ZDJĘCIU: załadunek artykułów spożywczych. Fot. Z. Lenkiewicz

Aby klienci mieli wybór

Do Wojewódzkiej Spółdzielni Spożywców „Społem” w Białymstoku trafił w gorącym okresie przygotowań do otwarcia nowego Dому Towarowego „Central”.

W tym samym punkcie porządku obrad rozpatrzono i zaakceptowano plan kierunkowych przedsięwzięć rządowych związanych z rozwojem budownictwa mieszkaniowego w latach 1976-1980.

W tym samym punkcie porządku obrad rozpatrzono i zaakceptowano plan kierunkowych przedsięwzięć rządowych związanych z rozwojem budownictwa mieszkaniowego w latach 1976-1980.

PERSPEKTYWY ZADANIA WARUNKI

Wszystkie rezerwy dla przyspieszenia rozwoju społeczno-gospodarczego

MICHAŁ NIEDŹWIEDŹ - sekretarz Komitetu Wojewódzkiego PZPR w Białymstoku

Od pierwszych dni nowego roku „Gazeta Współczesna” w rubryce „Start 76” informuje, że kolektywy pracownicze poszczególnych zakładów pracy, instytucji i organizacji gospodarczych naszego województwa zgodnie z wezwaniem i sekretarza KC PZPR - tow. Edwarda Gierka nie tracą dnia, ani godziny w urzeczywistnianiu uchwalonego na VII Zjeździe PZPR ambitnego programu partii i całego narodu.

Korzystając z zaproszenia do zabrania głosu na łamach „Gazety Współczesnej” pragnę przekazać jej czytelnikom kilka wybranych informacji o starcie do realizacji zadań 1976 roku.

Start z wyższego poziomu

Województwo białostockie, tak jak cały nasz kraj, wystartowało do realizacji zadań pierwszego roku biejącego 5-lecia z wyższego, niż spodziewano się jeszcze kilka lat temu, poziomu rozwoju sił wytwórczych i z poczuciem dobrze spełnionego obowiązku wobec ambitnych i wysokich zadań gospodarczych uchwalonych na VII Zjeździe PZPR.

tylko o tym, że wartość nakładów inwestycyjnych w przeliczeniu na 1 mieszkańca była w 1975 roku 2-krotnie wyższa niż w roku 1970.

Wyniki pomyślnie zrealizowanych zadań minionego 5-lecia sprawiają, że w 1976 roku wdrożyliśmy za ugruntowanym przekonaniem, że na Białostocczyźnie możemy i potrafimy pracować coraz lepiej i że stać nas na mądry i efektywny w skutkach społeczno-ekonomiczny pośpiech.

Uchwały VII Zjazdu PZPR, akcentując potrzebę przyspieszonego pomańczenia dóbr służących coraz lepszymu i pełniejszemu zaspokajaniu szybko rosnących potrzeb materialnych, socjalnych i kulturalnych narodu - stwarzają niezwykle korzystną perspektywę dalszego dynamicznego rozwoju naszego województwa, którego produkcja ma wybitnie rynkowy charakter.

W ubiegłych latach stworzono odpowiednie warunki i korzystną bazę wyjściową do wzrostu roli i znaczenia przemysłu województwa białostockiego w zakresie wytworzenia żywności, w tym wyrobów przemysłu mięsnego, mleczarskiego i owocowo-warzywnego, produkcji tkanin i odzieży, mebli, artykułów gospodarstwa domowego, wyposażenia mieszkań, wyrobów przemysłu elektronicznego, estetycznych opakowań oraz produkcji maszyn i urządzeń dla potrzeb rolnictwa, leśnictwa, handlu i usług. Również nowe zasady polityki rolnej partii stworzyły ogromne szanse na odrobienie opóźnienia w rolnictwie i

Cląg dalszy na str. 3

W Białymstoku i Łomży

Powołano Wojewódzkie Komisje Wyborcze

Zbliża się termin wyborów do Sejmu PRL i wojewódzkich rad narodowych. Uchwałą z dnia 23 stycznia br. Rada Państwa powołała Wojewódzkie Komisje Wyborcze w Białymstoku, Łomży i Suwałkach dla przeprowadzenia wyborów do wojewódzkich rad narodowych. Oto ich składy:

WOJEWÓDZKA KOMISJA WYBORCZA W BIAŁYMSTOKU

PRZEWODNICZĄCY:

Janusz BLACH - sekretarz Wojewódzkiej Rady Związków Zawodowych w Białymstoku

ZASTĘPCA PRZEWODNICZĄCEGO:

Stanisław MIENKOWSKI - kierownik Wydziału Społeczno-Politycznego Wojewódzkiego Komitetu Zjednoczonego Stronnictwa Ludowego w Białymstoku

SEKRETARZ:

Piotr DOBRZYŃSKI - kierownik Referatu Kadr Komitetu Wojewódzkiego Polskiej Zjednoczonej Partii Robotniczej w Białymstoku

CZŁONKOWIE:

Czesław BANASZEK - dyrektor Biura Organizacyjno-Prawnego i Kadr Urzędu Wojewódzkiego w Białymstoku, Anna CIULKIN - robotnica Białostockich Zakładów Przemysłu Wełnianego „Fasty” w Białymstoku, Mieczysław DECYK - robotnik Białostockich Zakładów Przemysłu Wełnianego im. Sierżana w Białymstoku, Jan KRĘTOWSKI - oficer Wojska Polskiego, dślaciacz społeczny, Mieczysław MUSIATOWICZ - prof. dr hab., pracownik naukowy Akademii Medycznej w Białymstoku, Jadwiga SINIŁO - robotnica Zakładu Skórzanego Spółdzielni „Współpraca” w Czarnej Białostockiej, Michał SITKO - rolnik z kolonii Zamczysk, gmina Sokółka, Dariusz Henryk SŁOMCZYŃSKI - prezes Sądu Rejonowego w Bielsku Podlaskim, Leonard SZALANDA - dyrektor Międzywojewódzkiego Zrzeszenia Prywatnego Handlu i Usług w Białymstoku, Halina SZCZAWIŃSKA - pracownica Wojewódzkiego Związku Gminnych Spółdzielni „Samopomoc Chłopska” - Zakład Handlowy w Mońkach, Mikołaj ZABIŃSKI - rolnik ze wsi Kajanka, gmina Siemiatyże.

Cląg dalszy na str. 2

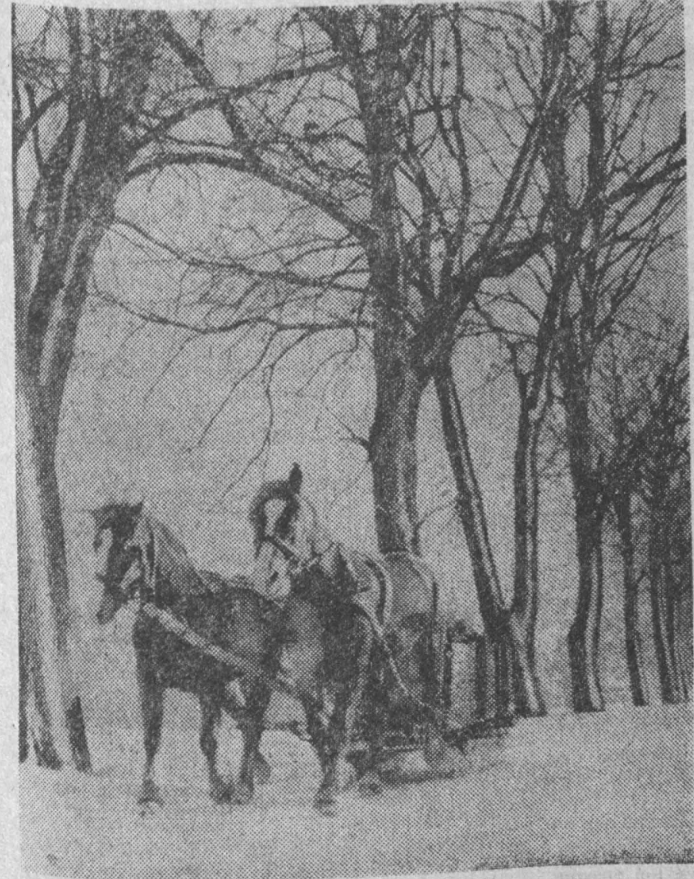
Narada sekretarzy KC bratnich partii krajów socjalistycznych

WARSZAWA (PAP) - 26 stycznia w Warszawie odbyła się kolejna narada sekretarzy do spraw zagranicznych i ideologicznych komitetów centralnych partii komunistycznych i robotniczych krajów socjalistycznych. Wzięli w niej udział z ramienia Bułgarskiej Partii Komunistycznej członek Biura Politycznego sekretarz KC tow. Aleksander

Lilow oraz sekretarz KC kierownik Wydziału Zagranicznego tow. Konstantin Teliłow, z ramienia Komunistycznej Partii Czechosłowacji, sekretarz KC tow. Josef Havlin, z ramienia Komunistycznej Partii Kuby członek Sekretariatu KC tow. Raul Garcia Pelaez, z ramienia Mongolskiej Partii Ludowo - Rewolucyjnej sekretarz KC tow. De-

dziejdn Czimiddordż, z ramienia Niemieckiej Socjalistycznej Partii Jedności, członkowie Biura Politycznego, sekretarze KC tow. Kurt Hager, Hermann Axen i Werner Lamberz, z ramienia Polskiej Zjednoczonej Partii Robotniczej członek Biura Politycznego, sekretarz KC tow.

Cląg dalszy na str. 2



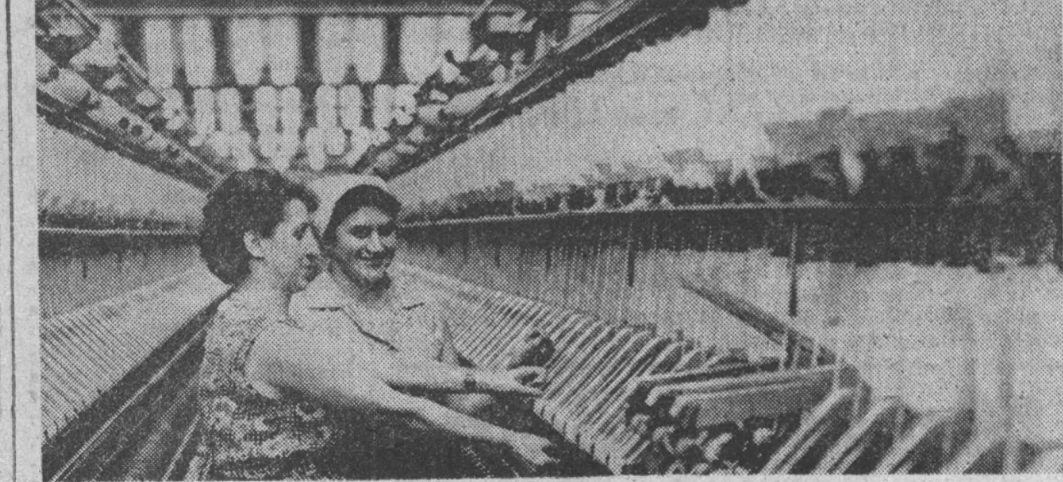
Na nic stary żeleznik ani wóz bałonowy. Najlepsze sianie! Fot. A. Sokółski

z trzech wojewodztw

BIEŻĄCE ZADANIA ORGANIZACJI PARTYPNYCH WOJ. SUWAŃSKIEGO

Wczoraj w Suwałkach, z udziałem i sekretarza KW PZPR - Zbigniewa Białeckiego, sekretarza KW - Eugeniusza Lubowickiego oraz przewodniczącego Wojewódzkiej Komisji Kontroli Partyjnej - Ryszarda Łopateckiego odbyła się narada sekretarzy komitetów miejskich i gminnych partii z terenu woj. suwańskiego. Narada poświęcona była omówieniu bieżących zadań suwańskich organizacji partyjnych wynikających z kierunków rozwojowych kraju. Na ten temat mówił i sekretarz KW Zbigniew Białecki.

Z pracami przygotowawczymi do wyborów do Sejmu i rad narodowych szczebla wojewódzkiego zapoznał zebranych sekretarz KW Eugeniusz Lubowicki. Równocześnie podczas narady sekretarze komitetów miejskich i gminnych przedstawili szereg spraw i problemów. Cląg dalszy na str. 2



Ogólnie wiadomo, jakie korzyści przynosi racjonalne wykorzystanie czasu pracy ludzi i urządzeń. W znanych zakładach przemysłu bawełnianego im. Armii Ludowej w Łodzi przekazywanie maszyn odbywa się w systemie ciągłym. Przewodnicząca Kom. Krystyna Świerczel i Jadwiga Oleśko zatrudnione są w systemie trzyzmianowym. Przyjęcie zmiany odbywa się przy pracujących przędzarkach. Dzięki temu w ciągu doby nie marnuje się ani jedna minuta. NA ZDJĘCIU: Kazimiera Korgul kończy pracę, jej miejsce zajmuje Krystyna Świerczel.

S. Olszowski z wizytą w Moskwie

MOSKWA (PAP) - 27 bm, przybył do Moskwy członek Biura Politycznego KC PZPR, minister Spraw Zagranicznych PRL, Stefan Olszowski, witały przez członka Biura Politycznego KC PZPR, ministra Spraw Zagranicznych ZSRR, Andrieja Gromykę oraz inne oficjalne osobistości.

Tegoż dnia min. Olszowski odbył rozmowy z min. Gromyką. Wymieniono poglądy w kwestiach dalszego rozwoju wszechstronnej współpracy Związku Radzieckiego i Polski, a także w sprawie niektórych problemów międzynarodowych, będących przedmiotem obopólnego zainteresowania. Rozmowy odbyły się w przyjaznej i rzeczowej atmosferze.

PROGNOZY DLA WOJEWÓDZTWA: Białostockiego, Łomżyńskiego i suwańskiego. DZIS - zachmurzenie duże z ułogami przelotnymi i lokalnymi rozporządzeniami, miejscami słabe opady śniegu. Temperatura maksymalna - 5 - 7 st., minimalna - 3 - 12 st. C. Wiatry słabe zmienne. JUTRO - pogoda i temperatura bez zmian. IMIENINY: Walerego i Rademira. (ska)

WIADOMOŚCI DZIS. Premier Kanady na Kubie. HAWANA - W październiku...

Gough Whitlam ponownie liderem australijskich. LONDYN - Były premier Australii, Gough Whitlam został...

Rozmowy Sadat - Hassana. KAIR - Prezydent Egiptu, Anwar Sadat przyjeżdża do Kairu...

Milczący protest. LONDYN - Na dwie minuty zostały usunięte z irlandzkiej Policji...

Kradzież obrazu Rubensa. PARYŻ - W poniedziałek z muzeum sztuki pięknych w Straburgu skradziono obraz „Narcyzus”...

Z zagranicy



ANGOLA. Uchodźcy powracają na teren wyzwalony przez wojsko Ludowej Republiki Angoli. NA DZIECIU: spotkanie z żołnierzami LRA. CAF-TASS

Importowe perspektywy krajów naftowych

W Waszyngtonie opracowano długofalową prognozę potrzeb importowanych ropy naftowej, należących do organizacji OPEC. Z opracowania wynika, że globalna wartość towarów i usług (głównie technicznych i transportowych), jakie kraje OPEC zakupią w 1974 r. na rynku światowym, wyniosła 37 miliardów dolarów. W 1980 roku suma ta wzrosła do 80 mld dol., a w 1985 może dojść nawet do 123 mld dolarów.

Nowa trasa z Finlandii przez Warszawę

Prasa fińska donosi, że już w 1980 roku, a więc w roku letnich Igrzysk Olimpijskich w Moskwie, gotowa będzie nowa międzynarodowa droga łącząca Helsinki z Warszawą. Nowa droga z Helsinek prowadzić będzie promem przez Zatokę Fińską, do Tallina, stamtąd przez Rygę i Wilno do Warszawy, i dalej do Europy południowej i zachodniej. Projektowana droga międzynarodowa, która uzyskała poparcie nie tylko ze strony Związku Radzieckiego, ale ostatnio także władz fińskich, skracając dotychczasową drogę E-3 z Helsinek przez Sztokholm, Kopenhagę do Europy zachodniej, jak też szosę E-18 przez Sztokholm, Ystad, Szwajcarię — o całą dobę.



WIETNAM POŁUDNIOWY. W tym roku szkolnym prawie wszystkie dzieci w Wietnamie Południowym chodzą już do szkół. W centralnym okręgu prowincji Nam Bo liczba dzieci objętych nauczaniem przekroczyła milion, co oznacza, że co 5 mieszkańców uczy się. NA DZIECIU: pierwszoklasiści w wiejskiej szkole w prowincji Nam Bo. CAF-VNA

Cląg dalszy ze str. 1

wzwiększenie jego znaczenia w przyspieszeniu rozwoju społeczno-gospodarczego województwa. Należy także podkreślić, że interesującą perspektywę rozwoju szkolnictwa wyższego, oświaty, kultury, służby zdrowia, turystyki i racjonalnego wypoczynku po pracy oraz zwiększenia ich stymulującej roli we wszechstronnym rozwoju naszego województwa, a w wielu przypadkach także i województw sąsiednich. Nietrudno więc zauważyć, że w warunkach konsekwentnie realizowanej przez naszą partię polityki zwróconej ku człowiekowi i jego potrzebom, dążeniem i aspiracją, przyjęcie w naszym województwie główne strategiczne kierunki rozwoju odpowiadają wytyczonym na VII Zjeździe celem społeczno-ekonomicznym; mają przeto realne szanse na ich pełne urzeczywistnienie.

Szczególne znaczenie roku 1976

W realizacji ambitnych celów społeczno-gospodarczych w latach 1976-1980, przypadające na bieżący rok rozmiary i szereg zadań wyznaczają mu rolę szczególną. Charakterystyczne jest ono bowiem podobnie jak cała 5-lata wyższa od średniej krajowej dynamiką wzrostu produkcji przemysłowej, rolnej, budowlanej i montażowej i wysokim poziomem nakładów inwestycyjnych. Równocześnie w tym roku trzeba będzie przezwyciężyć szereg trudności i napięć w naszej gospodarce. Występują one głównie w transporcie towarowym i osobowym, zaopatrzeniu rynku w niektóre artykuły w warunkach szybkiej rosnącej niż planowano siły nabywczej ludności, zabezpieczeniu produkcji w niektórych surowcach i materiałach, zwłaszcza importowanych z krajów kapitalistycznych; w wykonawstwie inwestycyjnym i innych dziedzinach. Toteż musimy wszyscy zdawać sobie sprawę z tego, że utrzymanie wysokiej dynamiki rozwojowej województwa, przy równoczesnym podciągnięciu w górę niektórych odcinków frontu gospodarczego, wymaga sięgnięcia po ogromne rezerwy, które tkwią w możliwości wydajnej poprawy efektywności gospodarowania, wzrostu wydajności i poprawy jakości pracy.

Rezerwy, których wykorzystanie może dobrze służyć wydajnej, dalszej poprawie warunków codziennego życia ludzi pracy, są widoczne na każdym kroku, we wszystkich sferach naszego działania — jak się wydaje — są one u nas większe niż gdziekolwiek. Wynika to stąd, że rozwój naszego województwa dzieje się nie tylko w innych regionach kraju opierał się na czynnikach ekstensywnych. Jeszcze w latach 1971-1973 wysoki, do 42-procentowy przyrost globalnej produkcji przemysłowej na obszarze dawnego województwa białostockiego był spowodowany w 54 procentach wzrostem zatrudnienia.

Lipskie inicjatywy

Społeczny ruch regionalny odgrywa w naszym kraju ogromną, a przy tym rosnącą w znaczenie i oddziaływanie, rolę kulturotwórczą. Ruch ten ma tradycje i zasługi, a uczestniczą w nim tysiące ludzi: młodych i starych, uczonych i nieuczonych: rolników, robotników i inteligencji.

Minęły właśnie trzy lata od chwili powołania do życia Towarzystwa Przyjaciół Lipska nad Biebrzą. W chwili założenia liczyło ono zaledwie 46 członków, dziś ilość ich wzrosła do 576 w samym Lipsku oraz kołach terenowych w Warszawie, Białymstoku, Augustowie, Dąbrowie Białostockiej, Wrocławiu, Sosnowcu, Gdańsku i Szczecinie. Liczebny rozwój Towarzystwa dowodzi, że ów stary gród nad Biebrzą budzi sympatię i szacunek ludzi, których losy zetknięte z tym pięknym zakątkiem ziemi polskiej.

W 1975 roku wskaźnik udziału zatrudnienia we wrocławskiej produkcji zmalał do 18 procent. Sprawy te Instancje i organizacje partyjne oraz zakłady pracy poświęciły wiele uwagi. Na początku 1974 roku Plenum KW PZPR dokonało wnikliwej oceny stanu i ustaliło kierunki poprawy efektywności gospodarowania. Widoczna poprawa na tym ważnym odcinku działalności gospodarczej przyniosła przeprowadzone we wszystkich zakładach pracy — z inspiracji KC PZPR — powszechne przeglądy: poziom i struktury zatrudnienia, stanu gospodarki surowcowo-materiałowej, konstrukcji wyrobów i technologii wytwarzania oraz stanu dyscypliny pracy. O skuteczności tych i innych działań świadczy fakt, że zostały stworzone warunki do za-

Wszystkie rezerwy dla przyspieszenia rozwoju społeczno-gospodarczego



BIAŁYSTOK. Rosną nowe bloki mieszkalne Osiedla Bema. Fot. Z. Lenkiewicz

planowania na rok 1976 wskaźnika udziału wydajności pracy w przyroście produkcji przemysłowej i budowlanej na poziomie niższym niż średnio w kraju. Realizacja zadań wynikających z II Plenum KC, dotyczących pełniejszego wykorzystania rezerw, będzie wymagała wiele wysiłku i pracy w związku z silnymi przyzwyczajeniami do ekstensywnych metod gospodarowania. Dlatego wielką wagę będziemy przywiązywać do programów ujawniania i zagospodarowania rezerw. Programy te, zgodnie z uchwałą II Plenum KC, zostaną w I kwartale br. opracowane na wszystkich szczeblach zarządzania, a ich cele sprawozdają się do lepszego wykorzystania zasobów pracy, majątku trwałego, surowców

W warunkach naszego województwa szczególnie dużo do zrobienia mamy w rolnictwie, w którym rezerwy są bodaj największe. Jak wiadomo, pod względem powierzchni użytków rolnych województwo białostockie zajmuje 4 miejsce w kraju, przy równocześnie bardzo niskiej jeszcze ich produktywności i wysokim odsetku ziemi źle zagospodarowanej. Niski jest także poziom nawożenia mineralnego i w związku z tym stosunkowo niskie plony. Na terenie województwa znajduje się ponad 9 tysięcy właścicieli gospodarstw w wieku powyżej 50 lat nie posiadających następców. Uzyskują one produkcję w przeliczeniu na 1 ha niższą o ponad 30 procent od przeciętnej w województwie. Stopień nasilenia przekazywania ziemi przez rolników w zamian za rentę jest u nas aktualnie chyba najwyższy w kraju. W związku z tym do 1980 roku trzeba będzie zagospodarować ponad 100 tys. ha gruntów Państwowego Funduszu Ziemi. Stąd racjonalne wykorzystanie ziemi i podniesienie jej produktywności wysuwa się na czoło wszystkich zadań.

W oparciu o dotychczasowe doświadczenia przewiduje się upowszechnienie czerpniętych form zagospodarowania PFZ, a więc poprzez państwowe gospodarstwa rolne, spółdzielnie produkcyjne, zespołowe gospodarstwa spółdzielni kółek rolniczych oraz poprzez dobrze gospodarujących rolników. Zostały podjęte szeroko zakrojone prace na rzecz upowszechnienia specjalizacji gospodarstw indywidualnych. Aktualnie w województwie jest 630 gospodarstw specjalistycznych i 1.100 specjalizujących się. Gospodarstwa te uzyskują 2,5-krotnie wyższą produkcję twardową z 1 ha od średniej w województwie. Świadczy to dobitnie o skąd rezerwy. Już w czasie rozmów indywidualnych przed VII Zjazdem 53 tys. rolników zadeklarowało zwiększenie pogłowia bydła łączne o 36 tys. sztuk, trzody chlewnej o 81 tys. sztuk i owiec o 17 tys. sztuk. Podobne rozmowy zostaną przeprowadzone w najbliższym czasie przed kampanią wiosenno-letnią.

Naszą ambicją podwyższenia potrzebami i realnie istniejącymi możliwościami powinno być zwiększenie w okresie najbliższych 5 lat pogłowia bydła o 345 tys. sztuk do około pół miliona sztuk, a trzody chlewnej o 570 tys. do około 900 tys. sztuk. Będzie to wymagało radykalnego zwiększenia produkcji pasz oraz wydajnego wzrostu plonów zbóż i ziemniaków. Ostatnie decyzje Biura Politycznego KC i Rządu zmierzające do intensyfikacji produkcji rolnej stworzyły warunki dokonania już w 1976 roku przełomu w tej dziedzinie.

Największe w rolnictwie...

W warunkach naszego województwa szczególnie dużo do zrobienia mamy w rolnictwie, w którym rezerwy są bodaj największe. Jak wiadomo, pod względem powierzchni użytków rolnych województwo białostockie zajmuje 4 miejsce w kraju, przy równocześnie bardzo niskiej jeszcze ich produktywności i wysokim odsetku ziemi źle zagospodarowanej. Niski jest także poziom nawożenia mineralnego i w związku z tym stosunkowo niskie plony. Na terenie województwa znajduje się ponad 9 tysięcy właścicieli gospodarstw w wieku powyżej 50 lat nie posiadających następców. Uzyskują one produkcję w przeliczeniu na 1 ha niższą o ponad 30 procent od przeciętnej w województwie. Stopień nasilenia przekazywania ziemi przez rolników w zamian za rentę jest u nas aktualnie chyba najwyższy w kraju. W związku z tym do 1980 roku trzeba będzie zagospodarować ponad 100 tys. ha gruntów Państwowego Funduszu Ziemi. Stąd racjonalne wykorzystanie ziemi i podniesienie jej produktywności wysuwa się na czoło wszystkich zadań.

W oparciu o dotychczasowe doświadczenia przewiduje się upowszechnienie czerpniętych form zagospodarowania PFZ, a więc poprzez państwowe gospodarstwa rolne, spółdzielnie produkcyjne, zespołowe gospodarstwa spółdzielni kółek rolniczych oraz poprzez dobrze gospodarujących rolników. Zostały podjęte szeroko zakrojone prace na rzecz upowszechnienia specjalizacji gospodarstw indywidualnych. Aktualnie w województwie jest 630 gospodarstw specjalistycznych i 1.100 specjalizujących się. Gospodarstwa te uzyskują 2,5-krotnie wyższą produkcję twardową z 1 ha od średniej w województwie. Świadczy to dobitnie o skąd rezerwy. Już w czasie rozmów indywidualnych przed VII Zjazdem 53 tys. rolników zadeklarowało zwiększenie pogłowia bydła łączne o 36 tys. sztuk, trzody chlewnej o 81 tys. sztuk i owiec o 17 tys. sztuk. Podobne rozmowy zostaną przeprowadzone w najbliższym czasie przed kampanią wiosenno-letnią.

Naszą ambicją podwyższenia potrzebami i realnie istniejącymi możliwościami powinno być zwiększenie w okresie najbliższych 5 lat pogłowia bydła o 345 tys. sztuk do około pół miliona sztuk, a trzody chlewnej o 570 tys. do około 900 tys. sztuk. Będzie to wymagało radykalnego zwiększenia produkcji pasz oraz wydajnego wzrostu plonów zbóż i ziemniaków. Ostatnie decyzje Biura Politycznego KC i Rządu zmierzające do intensyfikacji produkcji rolnej stworzyły warunki dokonania już w 1976 roku przełomu w tej dziedzinie.

Budujemy CENTRUM ZDROWIA DZIECKA

Przewodniczący Społecznego Komitetu Budowy Pomnika - Szpitala Centrum Zdrowia Dziecka — Janusz Wierczok w piśmie skierowanym do przewodniczącego Wojewódzkiego Komitetu Ochrony Pomników Walki i Męczeństwa w Białymstoku — Romualda Łazarzowicza wyraził serdeczne podziękowania za żyłcze poparcie idei budowy Pomnika - Szpitala CZD. Wyrazem tego poparcia są liczne wpłaty i deklaracje prac społecznych napływające z woj. białostockiego.

W połowie listopada ubr. na koncie Społecznego Komitetu Budowy CZD znajdowało się już ponad 500 mln zł, a w tym samym miesiącu ukończono montaż konstrukcji stalowych najwyższego, 13-piętrowego budynku, w którym będą się mieścić oddziały lózkowe. Komplex Centrum Zdrowia Dziecka zostanie oddany do użytku w r. 1978, ale już w roku bieżącym lecznictwo otrzyma, mieszcząca się w trzech pawilonach, część polikliniczną wyposażoną w najlepszą i najnowocześniejszą aparaturę medyczną, zakupioną w wyspecjalizowa-

„Złote годы” w łomżyńskim USC

Z udziałem prezydenta Łomży — Jana Rachubki w uroczystości, 24 bm. odbyła się w miejscowym USC niedzielna uroczystość. Dwie pary małżeńskie: Marianna i Józef Stefanowiczowie oraz Stanisława i Feliks Piechocki otrzymali medale. Za długoletnie pożyte małżeńskie. Pary te liczący ze sobą dłużej i niedole przez 50 lat. Uroczyste obchodzenie „złoty godów” weszło już do dobrej tradycji Urzędu Starożytności w Łomży. Na ten dzień urząd przybiera odświętny wygląd. Muzyka i oświetlenie tworzą podniosły nastrój. W ubiegłym roku „złote wesela” obchodziło pięć par małżeńskich zamieszkałych w Łomży. (zp)

Ruch naprawdę żywy

Białostockie Towarzystwo Kultury, jako była federacja towarzystw regionalnych, przyznało Towarzystwu Przyjaciół Lipska, najmłodszemu i najbardziej prężnemu na obszarze byłego województwa białostockiego, Medal BTK. Medal ten został wręczony po raz pierwszy TPL.

no m. in. wiele ulic, zagród, rozpoczęto budowę szkoły, basenu kąpielowego, wodociągu i kanalizacji.

Nowo wybrany Zarząd TPL z prezesem — Tadeuszem Kasjanowiczem (zastępca dyrektora Zbiorczej Szkoły Gminnej), oraz wiceprezesa: Zenonem Kulakiem (I sekretarz Komitetu Gminnego partii, członek Egzekutywy KW PZPR w Suwałkach) i Marianem Chmielewskim (rolnik) stawia na nowy styl działalności w społecznym ruchu regionalnym. Gwarantując siłę i żywotność Towarzystwa ma być wieloprotoblemowy model pracy uwzględniający zarówno wytyczne władz w kwestii rozwoju produkcji rolnej i hodowli jak też ulepszanie, z pomocą specjalistów, rozwoju gminy, nadzór nad budową zakładu przemysłowego, troskę o rozwój twórczości ludowej, organizowanie plenerów plastycznych oraz starania

Przedstawiamy

Przetwórnia owocowo-warzywna powstaje w Siemiatyczach

BUDOWA ZAKŁADU W KOŃCU ROKU
ZADANIE PIERWSZE - TWORZENIE BAZY PRODUKCYJNEJ

Decyzja budowy przetwórnicy owoców i warzyw w Siemiatyczach nabiera realnych kształtów. Przyszły zakład jest już na deskach projektantów...

ten sposób przybędzie ponad 30 ha sadów, 16 ha porzeczek i ok. 53 ha truskawek.

Siemiatyczom przybędzie duży zakład przemysłu spożywczego, który zatrudni ok. tysiąc osób z miasta i okolicznych wsi.

Nowe osiedla

W roku ubiegłym - jak już informowaliśmy - rozpoczęto w Łomży budowę osiedla „Południe II” dla 10 tys. mieszkańców.

Aktualnie opracowywana jest dokumentacja osiedla „Południe III” dla dalszych 16 tys. osób - obszar zabudowy 78 ha.

W sferze opracowywania koncepcji jest osiedle „Południe III” dla dalszych 16 tys. osób - obszar zabudowy 78 ha.



Fot. Zdzisław Lenkiewicz

Na pokaz i dla klienta

Handlowcem z tytułu „ryłka” nie trzeba tłumaczyć, że w ich pracy wszystko decyduje o powodzeniu towarów. Nie tylko, jakby to się mogło na pozór wydawać, atrakcyjność i wygląd poszczególnych pozycji...

Fot. Zdzisław Lenkiewicz

Emeryt - społecznik

Czterdziści lat swego życia CZESŁAW WISNIEWSKI poświęcił pracy pedagogicznej. W okresie okupacji był organizatorem tajnego nauczania w BOKACH STARYCH.

Przez wiele lat Czesław Wisniewski pracował w administracji szkolnej, a od r. 1966 do chwili przejścia na emeryturę w r. 1970 pełnił funkcję zastępcy inspektora szkolnego.

W woj. łomżyńskim Ponad 13 mln zł na N.O.Z

Jak już informowaliśmy, ubiegłoroczne świadczenia na Narodowy Fundusz Ochrony Zdrowia mieszkańcy woj. łomżyńskiego wykonali w 106,6 proc. Zamiast przewidywanej sumy 11 mln 119 tys. zł, wypłacili 11 mln 946 tys. zł.

W początkach br. przystąpiono do przejmowania baz produkcyjnych Spółdzielni Ogrodniczej w Bielsku Podlaskim, zlokalizowanych w wytypowanych gminach.

W hajnowskim muzeum

Muzeum Ruchu Rewolucyjnego w Hajnowce działa od czterech lat. Ekspozuje blisko dziesięćset reprodukcji starożytnych dzieł sztuki, arcydzieł literatury i sztuki.

Przyczyn tych sukcesów produkcyjnych należy szukać w dobrej pracy załogi. Aż 85 proc. zatrudnionych bierze udział w społecznych i zawodowych wyrobach.

Masło z Olecka ze znakiem „Q”

Kiedy w 1948 r. mleczarnia w Olecku rozpoczęła produkcję, roczny skup mleka wynosił 6 milionów litrów. Obecnie Okręgowy Spółdzielni Mleczarska w Olecku skupiła w roku ubiegłym 32 mln litrów mleka.

Innym miernikiem wartości pracy może być jakość wykonywanych produktów. I tutaj oleccy mleczarze mają się czym pochwalić.

Wiele miejsca poświęca się także sprawie wyczerpaności Oleccy mleczarze mogą pochwalić się szeregiem osiągnięć w tej dziedzinie.

Remont trwa... Ciemności w Kamiennej Nowej

O kłopotach związanych z okresową konserwacją urządzeń elektrycznych najlepiej wiedzą mieszkańcy domów, których one dotykają.

Mówiąc o coraz lepszej pracy oleckiego zakładu, należy równocześnie wspomnieć o coraz owocniejszej współpracy z dostawcami.

W całym czasie trwania remontu jest jakimś nieporozumieniem. Przecież - nie prowadzi się robót naprawczych. Można chyba włączyć dopyty przynajmniej na kilka godzin na dobę, tym bardziej, że i stacja Kolejowa jest pogrążona w ciemnościach.

W całym czasie trwania remontu jest jakimś nieporozumieniem. Przecież - nie prowadzi się robót naprawczych. Można chyba włączyć dopyty przynajmniej na kilka godzin na dobę, tym bardziej, że i stacja Kolejowa jest pogrążona w ciemnościach.

Siedem na siedem

Malutkie, ciśnieńskie klitki, do których klient wchodzi z obawą, że potkną się o paczki z zeszytami, o zwoje rozłożonych przewodów, zderzą się z lodówką...

Wiedząc, że muzeum jest doskonałą lekcją historii, toteż szczególnie cieszy fakt, iż najbliższej przybywają tu wycieczki szkolne.

Wstępny projekt rozwoju sieci handlu detalicznego, opracowany na lata 1976-80 przewiduje powiększenie ilości sklepów o 21,3 proc. przy wzroście powierzchni użytkowej o 205,5 proc.

Oceniając posiadany potencjał pod kątem maksymalnego wykorzystania warto byłoby pokusić się o uzupełnienie programu ilościowego - jakościowym, nie wymagającym przeciętnej ani dodatkowych inwestycji.

Można więc powiedzieć, że do 1980 r. sytuacja w tej dziedzinie ulegnie widocznej poprawie. Może łatwiej będzie wówczas zorganizować sieć handlową tak, by w należyty sposób mogła uwzględnić stale rosnące potrzeby mieszkańców województwa.

Wiedząc, że muzeum jest doskonałą lekcją historii, toteż szczególnie cieszy fakt, iż najbliższej przybywają tu wycieczki szkolne. Muzeum jest również szkołą odwieczną przez wycieczki wędrujące turystycznym szlakiem do Białowieży.

Malutkie, ciśnieńskie klitki, do których klient wchodzi z obawą, że potkną się o paczki z zeszytami, o zwoje rozłożonych przewodów, zderzą się z lodówką...

Wiedząc, że muzeum jest doskonałą lekcją historii, toteż szczególnie cieszy fakt, iż najbliższej przybywają tu wycieczki szkolne.

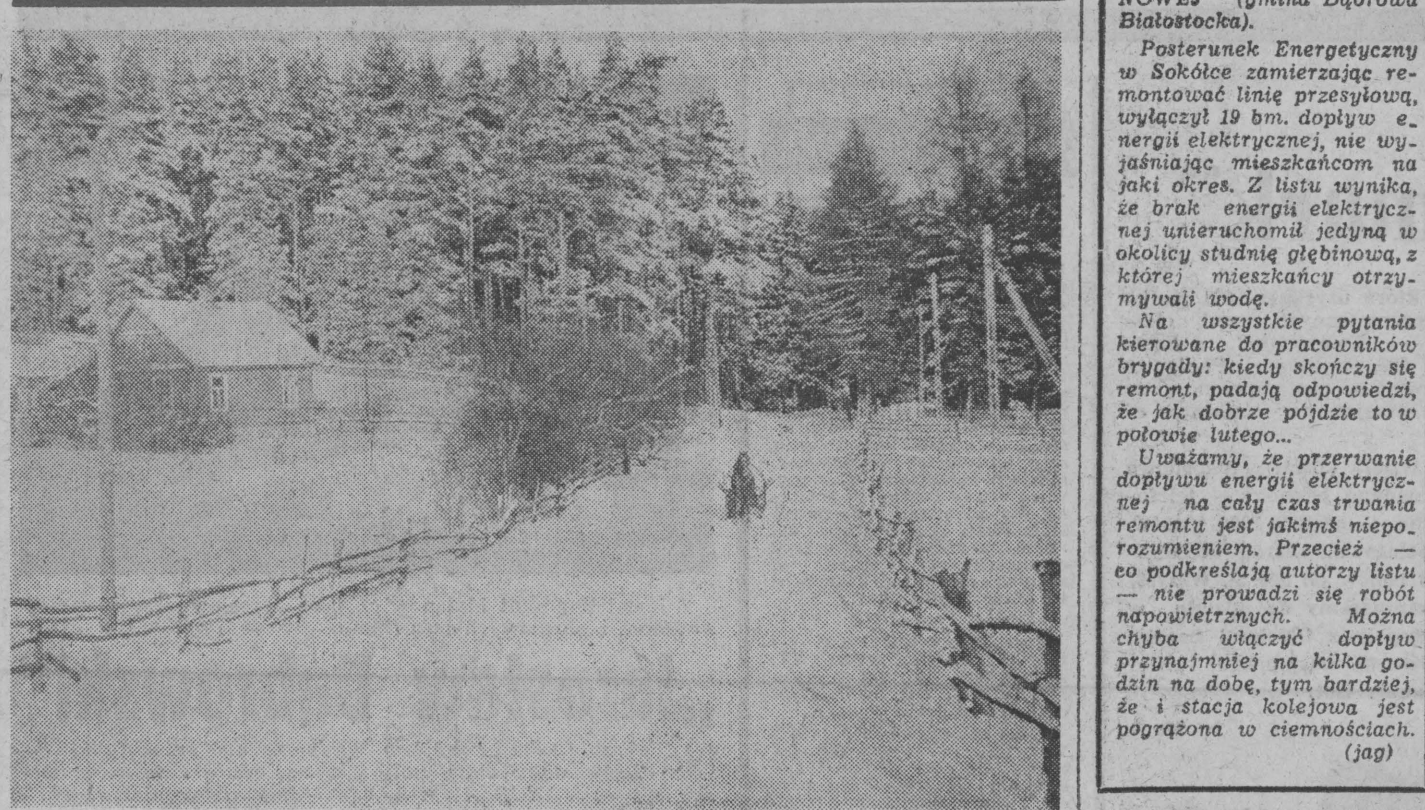
Malutkie, ciśnieńskie klitki, do których klient wchodzi z obawą, że potkną się o paczki z zeszytami, o zwoje rozłożonych przewodów, zderzą się z lodówką...

Wiedząc, że muzeum jest doskonałą lekcją historii, toteż szczególnie cieszy fakt, iż najbliższej przybywają tu wycieczki szkolne.

Młodzieżowy Klub Budowlanych

W TRZCIANNEM (woj. łomżyńskie) oddano do użytku Młodzieżowy Klub Budowlanych, któremu patronuje Rejonowy Zakład Budowlany.

W TRZCIANNEM (woj. łomżyńskie) oddano do użytku Młodzieżowy Klub Budowlanych, któremu patronuje Rejonowy Zakład Budowlany.



Fot. R. Pruski

Woda dla Łomży

W Łomży opracowywany jest program rozbudowy sieci wodociągowej i kanalizacyjnej dla miasta. Ujęcie, które miasto posiada nie zabezpiecza aktualnie potrzeb mieszkańców stolicy województwa w godzinach szczytu.

Sieć wodociągowa miasta liczy 43,3 km, z której korzysta 18,7 tys. mieszkańców. Według danych szacunkowych potrzeby wody pitnej w latach 1976 - 1977 wyniosły by 7,200, a w roku 1980 11 tys. metrów sześciennych na dobę.

Drobiazgi?

W połowie ubiegłego roku rozpoczęto w Łomży akcję mającą na celu podniesienie estetyki i porządku. Władze wydały szereg decyzji dotyczących rozbioru budynków...

co gdzie kiedy?

KINA W WOJEWÓDZTWACH BIAŁOSTOCKIM
Bielak Podlaski - „Doktor Jekyll i pan Hyde” (od lat 15)
Olecko - „No i co do doktoru”, prod. USA.

PROGRAM I

Widomości: 12.00, 1.00, 2.00, 3.00, 4.00, 5.00, 6.00, 7.00, 8.00, 9.00, 10.00, 12.05, 15.00, 16.00, 19.00, 20.00, 21.00, 22.00, 23.00, 24.00

PROGRAM II

Widomości: 12.00, 1.00, 2.00, 3.00, 4.00, 5.00, 6.00, 7.00, 8.00, 9.00, 10.00, 12.05, 15.00, 16.00, 19.00, 20.00, 21.00, 22.00, 23.00, 24.00

W BIAŁYMSTOKU

Miejskie Pogotowie Ratunkowe, ul. Krasińskiego 1, tel. biura wezwania 999, tel. informacji pogotowia 223-22.

Wrazie wypadku

Klinika Dermatologiczna AMB ul. Manifestu Lipowego 3, tel. 219-06. Woj. Szpital Zakaźny, Osiedle Dojlidy, ul. Żurawia.