

Gazeta Współczesna

Proletariusze wszystkich krajów. Łączcie się!

DZIENNIK POLSKIEJ ZJEDNOCZONEJ PARTII ROBOTNICZEJ

Nr 3 (7796) Białystok - Łomża - Suwałki, poniedziałek 5 stycznia 1976 r. Nakład: 127.120 A Cena 1 zł



A. Gromyko złoży wizytę w Japonii

► MOSKWA — W Moskwie oficjalnie poinformowano, iż minister Spraw Zagranicznych ZSRR, Andriej Gromyko, złoży na zaproszenie rządu japońskiego wizytę w Japonii w pierwszej połowie stycznia br.

Ambasador hiszpański powrócił do Portugalii

► MADRYT — Po 3-miesięcznej nieobecności powrócił do Lizboi ambasador Hiszpanii, Antonio Poch wraz z personelem tej placówki. We wrześniu ubiegłego roku został on odwołany z powodu demonstracji zorganizowanych w Lizbonie przeciwko skazananiu na śmierć 5 patriotów hiszpańskich.

Strajk w Tajlandii

► LONDYN — Z Bangkoku donoszą o strajku pracowników wielu przedsiębiorstw przemysłowych Tajlandii, w tym robotników portowych. Strajkownicy wyrażają niezgodę z decyzjami ekonomicznymi.

Komunikat Ministerstwa Obrony ZSRR

► MOSKWA — Ministerstwo Obrony ZSRR poinformowało, że od 25 stycznia do 4 lutego w rejonie Katali, Erewanie i Tbilisi mają odbyć się manewry szkoleniowe z udziałem okrętu wojennego. Wezmą w nich udział jednostki wojsk piechoty oraz sił powietrznych.

Bangladesz liczy 76,2 mln mieszkańców

► DELHI — Według oficjalnych danych, Bangladesz liczy obecnie 76,2 mln mieszkańców. Pod względem gęstości zabudowania kraj ten zajmie jedno z pierwszych miejsc na świecie — 300 osób na kilometr kwadratowy.

Co nowego w 1976 roku

Przemysł chemiczny rozszerza asortyment wyrobów

WARSZAWA (PAP) — Z każdym rokiem rośnie zapotrzebowanie na artykuły chemiczne. W związku z tym przemysł chemiczny zwiększa produkcję, a także — zgodnie z wymaganiami klientów — rozszerza wybór artykułów przeznaczonych na rynek.

Tak więc w 1976 r. dostarczyć ma ok. 550 nowych lub zmodyfikowanych wyrobów. Niektóre z nich pojawiły się na rynku w 1975 r. w postaci tzw. serii informacyjnych (dla



NA ZDJĘCIU: drzewa zniszczone przez huragan w Rostoku (NRD).

wymi tendencjami mody przemysł będzie w dalszym ciągu rozwijać produkcję artykułów kosmetycznych. Dla pan-przeznaczonych zostaną nowe zestawy kosmetyków o nazwie: „Cristal”, „Milena” oraz „Rumiankowa”. Rynek otrzyma też nowe wyroby chemii gospodarczej: proszki do prania, płyny do płukania oraz środki do mycia i czyszczenia.

Przemysł gumowy „Stomil” zapowiada w 1976 r. m. in. nowe bezdętkowe opony do samochodów marki „Fiat 125 p” i „Volga”, nowe rodzaje opon z kordem stalowym do popularnego „malucha” — „Fiat 126 p”. Z kolei przemysł farb i lakierów zamierza rozszerzyć wybór kolorowych emalii i lepiej dostosować je do produkowanych w coraz większych ilościach „Fiatów 126 p” oraz „Syrana”.

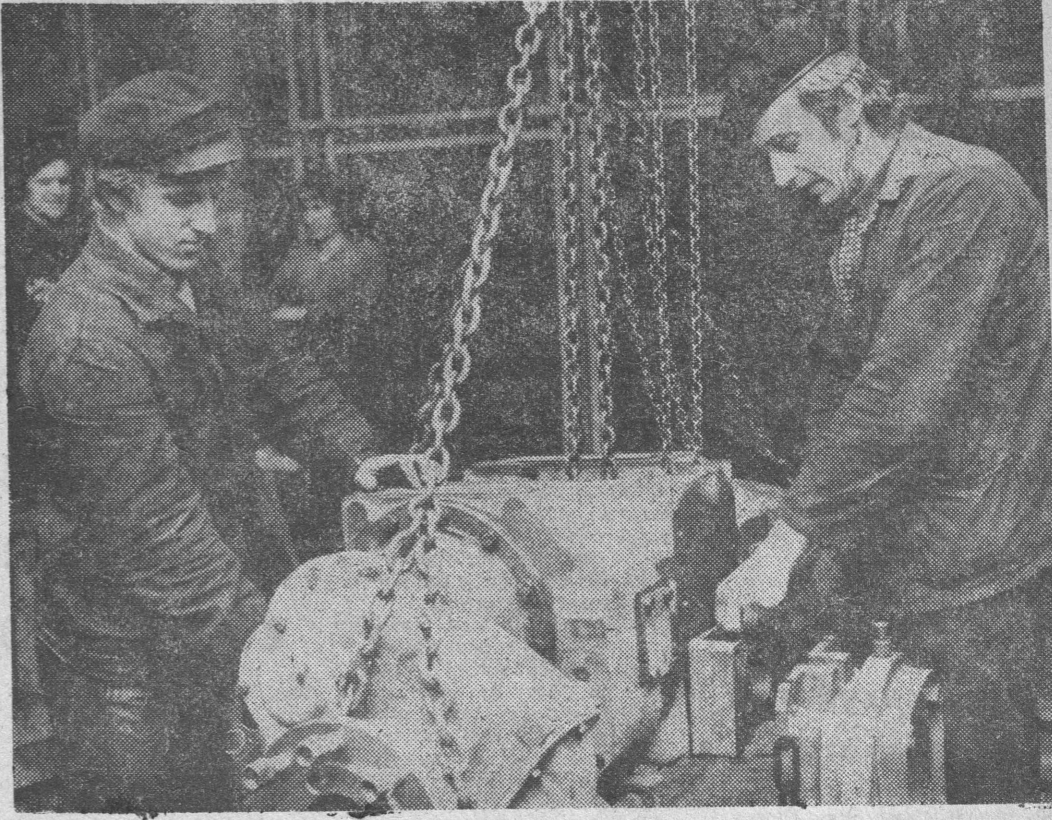
Również z myślą o potrzebach motoryzacji ukażą się na rynku maty rajdowe do samochodów „Fiat 127 p” i „Skoda”. O nowe wzory wzbogaci się asortyment obuwia i sprzętu sportowego — turystycznego. Przewiduje się np. produkcję

Przemysł maszynowy dziś i jutro

WARSZAWA (PAP) — W dniach poprzedzających obrady VII Zjazdu PZPR w naukowo-produkcyjnym centrum półprzewodników na Siuzewcu w Warszawie otwarta została wystawa prezentująca dorobek i zamierzenia polskiego przemysłu maszynowego. Wystawę odwiedziło wielu specjalistów, ludzi przemysłu i nauki. Oglądali ją także delegaci i goście Zjazdu.

Tuż przed zamknięciem ekspozycji zwiędził ją członek Biura Politycznego KC PZPR, premier Piotr Jaroszewicz, wraz z nim przybyli: członek Biura Politycznego KC PZPR wicepremier Mieczysław Jagielski i zastępca członka Biura Politycznego KC PZPR wicepremier Tadeusz Wrzeszczyk.

Wystawa poświęcona była w głównej mierze przeglądom tego wszystkiego, czego dokonano między VI a VII Zjazdem w dziedzinie rozwoju środków produkcji, nowoczesnych technologii i technik, artykułów przeznaczonych na rynek. Osiągnięcia stwarzają realną perspektywę pełnej realizacji poważnych zadań biologicznych, Podjęta zostanie wielkoseryjna produkcja licznych wyrobów o wysokich walorach technicznych i użytkowych, umożliwiających zwiększenie wydajności pracy i lepsze zaspokajanie potrzeb rynku.



START 76. Przygotowania tylnego mostu ciągnika „Ursus” - C-355 do wymiany. Od lewej mechanicy: WIKTOR FILIPIUK i JERZY KALINOWSKI.

Pierwsze dni

Odwiedzamy „Agromet” — fabrykę maszyn rolniczych w Czarnej Białostockiej. Obok maszyn dla rolnictwa załoga tego zakładu produkuje także popularne łodówki „Sron”. Dzięki licznym zobowiązaniom, które podjęto tu dla uczczenia VII Zjazdu partii oraz przedsięwzięciom umożliwiającym przekroczenie planowanych na rok ubiegły zadań, załoga „Agrometu” mogła przekazać białostockim handlowcom dodatkowo 200 łodówek.

Tak zakończyłmy starą i nie zwalniającą tempa rozpoczęliśmy nowy — mówi ślusarz JOZEF JATULEWICZ z wydziału remontów o jakikolwiek zakładzie, a to oznacza, że cała załoga jest na swoich stanowiskach roboczych. U nas nie ma różnicy, czy jest to ostatni, czy też pierwszy dzień roku. Najlepiej dowiodł, że na przykład służby magazynowe, transportu i zbytu pracowały również 1 stycznia, gdyż wielu ludzi wypracowało po balach.

Na wszystkich wydziałach „Agrometu” już od pierwszych godzin 2 stycznia „wycycono” wysokie tempo, którego rezultatem będzie m. in. 240 łodówek i 40 rozrzutników. Liczy się więc każda dobrze przeprowadzona godzina.

— Po prostu umiemy coraz

lepiej wyciągać wyniki pracy z naszej sytuacji materialnej. Sądzę, że większe zaangażowanie, większa inicjatywa i pomysły — mówił się na wydziale OKADIA SUCIŁOCKA, JAN FIRS, EDWARD WYSOCKI, STANISŁAW CHMIELEWSKI i RYSZARD PEZA.

Ludzi ofiarnych, celonych w zakładzie za dobrą robotę jest w „Agromecie” bardzo dużo. Niedawno ponad 200 pracowników wyróżniono nagrodami pieniężnymi. To właśnie ich zasługa, że pierwszy roboczy dzień nowego roku jest dniem normalnej, wyjątkowej pracy tego zakładu.

NIE MA CZASU NA POGAWĘDKI

W gabinecie naczelnika miasta i gminy Dąbrowa — WŁA.

— Mamy bardzo pracowity dzień, do niemal z marszu przystępujemy do realizacji uchwalonych zadań — informuje naczelnik. — Najważniejsze są zadania w rolnictwie, bo wiąże się z programem żywnościowym. Musimy je „rozpisnąć” na poszczególne dni, włączyć do realizacji gminną służbę rolną, określić zakres pracy dla gośdety, którego niedawno ściągaliśmy.

— I ten pierwszy dzień — dodaje zastępca naczelnika STANISŁAW JODCZYK — jest na to wszystko za krótki, dlatego nie ma czasu na pogawędkę.

Wartość czasu doceniają także interesanci, którzy przyszli do urzędu z konkretnymi sprawami, na przykład wody dla miasta, materiałów budowlanych, zagospodarowania

Wartość czasu doceniają także interesanci, którzy przyszli do urzędu z konkretnymi sprawami, na przykład wody dla miasta, materiałów budowlanych, zagospodarowania

CIĄG DALSZY NA STR. 3

Obfite opady śniegu w trzech województwach

W NIEDZIELĘ PRACOWAŁO NA DROGACH 89 PŁUGÓW, SZESĆ SPYCHAREK ORAZ 147 PIASKAREK I ROZSYPYWCZY * NAJNIŻSZA TEMPERATURA W SUWAŁKACH * SILNE WIATRY I ZADYMKI * NIEMAL WSZĘDZIE GOŁOLEDŹ POŚNIEGOWA * KŁOPOTY PKS I MIEJSKIEJ KOMUNIKACJI * ZIMNO W POCIĄGACH

W ubiegłą sobotę, 3 bm. od godz. 11 w trzech naszych województwach — białostockim, łomżyńskim i suwałkim wystąpiły obfite opady śniegów. Trwały one z niewielkimi przerwami również przez całą niedzielę. Wczoraj o godz. 7 rano warstwa śniegu wynosiła 5, a Ostrołęce — 3 cm. Silne wiatry i występujące zamiećle potworzyły liczne zaspę, szczególnie w woj. suwałkim (warstwa śniegu sięgała 30 cm). Warto dodać, iż siła wiatru wynosiła wczoraj 11 msek, a w porywach do 18 msek.

Obniżyła się też wyraźnie temperatura. Wczoraj o godz. 12 termometry wskazywały w

Suwałkach minus 11 stopni, Mikołajkach minus 8 stopni, Białymstoku minus 6 stopni, a Ostrołęce minus 5 stopni. Zdaniem drogowców niedziela była najtrudniejszym dniem w przebiegu dotychczasowej zimy. Na drogi w trzech województwach skierowano dużą flotę sprzętu. Wczoraj pracowało 89 pługów, sześć spycharek oraz 147 piaskarek i rozsypywaczy wapna. Przy usuwaniu śniegu i oczyszczaniu dróg było zatrudnionych ponad 300 osób.

CIĄG DALSZY NA STR. 2

rowano dużą flotę sprzętu. Wczoraj pracowało 89 pługów, sześć spycharek oraz 147 piaskarek i rozsypywaczy wapna. Przy usuwaniu śniegu i oczyszczaniu dróg było zatrudnionych ponad 300 osób.

CIĄG DALSZY NA STR. 2

Państwo Kowalscy czy Zabłoccy? Nowości kodeksu rodzinnego

WARSZAWA (PAP) — Na finiszu Roku Kobiet dokonany został u nas krok w dziedzinie równouprawnienia... męż-

czyn. Znowelizowany w grudniu kodeks rodzinny i opiekuńczy wprowadza pełne zrównanie praw małżonków co do wyboru nazwiska. Wiadomo, że jeśli panna Zabłocka wychodzi za mąż za pana Kowalskiego — będzie się nazywała panią Kowalską, ale może również nosić np. nazwisko Zabłocka — Kowalska. Mężowie tej możliwości nie mieli.

Teraz a ściślej od 1 marca 1976 r. będzie inaczej. Również i pod tym względem mąż będzie miał równe prawa co żona. Znowelizowany przepis kodeksu przewiduje bowiem, że mąż może dodać do swego — nazwisko żony. Zmiany tej dokonuje się po prostu przybrać nazwisko żony. Zmiany tej dokonuje się po prostu przy zawarciu małżeństwa.

Niewątpliwie — nie jest to najważniejsza z postanowień znowelizowanego kodeksu, w którym wprowadzono szereg ważkich przepisów umacniającej prawną ochronę interesów dzieci i rodziny. Nie wiadomo też, czy wielu mężów zdecydowało się na taki krok. W każdym razie — możliwość została zapewniona i panowie domu nie powinni już narzekać, że są dyskryminowani.

Dodajmy, że propozycja tej zmiany nie przeszła bez kon-

Amerikanie o perspektywach roku 1976

NOWY JORK (PAP) — U progu roku 1976 obyvateli amerykańskich nadal niepokoi sytuacja gospodarcza kraju. Świadczy o tym opublikowane ostatnio wyniki badania opinii publicznej, przeprowadzone przez instytut Harris'a.

65 proc. ankietowanych uważa się przede wszystkim rosnącej inflacji i wysokiego bezrobocia.

33 proc. uczestników ankiety uważa za główne problemy podwyżkę podatków i systematycznie rosnące wydatki z budżetu federalnego, przy czym wielu z nich podkreśla, że główną przyczyną utrzymującej się inflacji to rozdyktowany budżet wojskowy.

Wzrost przestępczości i to, że władze nie potrafią zapewnić obywatelom ochrony przed kryminalistami wzbudza ogromny niepokój 17 proc. ankietowanych.

CIĄG DALSZY NA STR. 2

Szansa dla zawałowców

WARSZAWA (PAP) — W Instytucie Biocybernetyki i Inżynierii Biomedycznej PAN opracowano przy udziale specjalistów z Instytutu Kardiologii Akademii Medycznej w Warszawie aparaty do tzw. wewnątrzsercowego wspomagania krążenia krwi w przypadku ciężkich i rozległych zawałów serca. Aparatura ta pozwala uratować co najmniej połowę pacjentów dotkniętych zawałem, których nie można było wyprowadzić ze stanu szpitalnego dotychczasowymi metodami leczenia.

Zawał to mniej lub bardziej rozległe uszkodzenie mięśnia sercowego spowodowane silnym niedotlenieniem. Osłabiony mięsień nie jest w stanie należycie spełnić swojej funkcji, zaś w miejscu martwicy, wywołanej zawałem, często po prostu pęka z nadmiaru wysiłku. Odciążenie komory sercowej od nadmiernego wysiłku nawet na kilka lub kilkanaście godzin umożliwiło uruchomienie przez organizm chorego mechanizmów adaptacyjnych krążenia — mówi doc. Mariusz Stopczyk z Instytutu Kardiologii — oraz rozpoczęcie procesu gojenia, a tym samym stworzenie szansy przeżycia dla większości chorych. Metoda wspomaganego krążenia polega na wprowadzeniu do aorty poprzez niewielkie nacięcie tętnicy udowej — cewnika z małym balonikiem napelnionym gazem zwiększającym ciśnienie aortalne i tym samym powodując lepsze ukrwienie i dotlenienie mięśnia sercowego. Przy skurcu natęmiast — podciśnięciu w aortie zmniejsza się ciśnienie serca przy wyrzucie krwi do aorty.

CIĄG DALSZY NA STR. 2

Generałowie chilijscy domagają się ustąpienia Pinocheta

LONDYN (PAP) — Londyński „Sunday Times” pisał, że 10 wyższych generałów chilijskich postawiło ultimatum szefowi junty wojskowej, Augusto Pinochetowi, domagając się jego ustąpienia i natychmiastowych, radykalnych zmian politycznych w Chile. Gazeta, powołując się na wiarygodne źródła w Santiago, informuje, że żądanie to zostało zawarte w liście wrocławnym Pinochetowi przed 2 tygodniami. List zawiera surową krytykę polityki prowadzonej przez chilijski reżim wojskowy oraz żądania gruntownych jej zmian. Generałowie domagają się m. in. rozwiązania tajnej policji i „Dina”, uzdrowienia gospodarki i rehabilitacji Chile wobec zagranicy.

Agencja Reutersa donosi z Santiago, że szef chilijskiej junty wojskowej, Pinochet zaakceptował rezygnację generała Sergio Arelana Starka pełniącego dotychczas obowiązki szefa sztabu generalnego sił zbrojnych. Przyczyn dymisji generała nie podano oficjalnie do wiadomości.

Odnaleziono „czarną skrzynkę” z „Boeing-720”

KAIR (PAP) — Zespół specjalistów przybyłych z Libanu odnalazł na miejscu katastrofy samolotu „Boeing-720”, należącego do libańskich linii lotniczych, tzw. „czarną skrzynkę” rejestrującą wszystkie fazy lotu. Na jej podstawie być może uda się ustalić przyczynę tragicznej katastrofy, w której zginęło 82 osoby. W badaniach „czarnej skrzynki” uczestniczą również eksperci z Arabii Saudyjskiej.

22 śmiertelne ofiary zatrucia alkoholowego

DELHI (PAP) — Dwadzieścia dwie osoby zmarły wskutek zatrucia szkodliwym alkoholem w indyjskiej miejscowości Barnarda w stanie Gudzarat, 320 km na północ od Bombaju, 17 osób w ciężkim stanie przebywa w szpitalu. Policja aresztowała dwóch mężczyzn podejrzanych o sprzedaż trującego alkoholu. W dwóch stacjach indyjskich, Gudzarat i Tamil-Nadu, obowiązują całkowite prohibicja.

POGODA

PROGNOZY DLA WOJEWÓDZTWA BIAŁOSTOCKIEGO, ŁOMŻYŃSKIEGO I SUWAŁKIEGO.

DZIS — zmniejszenie zmiennej z przelotnymi opadami śniegu — nocą cięgie opady śniegu. Temperatura do -15 st. rano do -8 — 4 st. w ciągu dnia. Wiatry umiarkowane, zmienne, nocą dość silne z kierunków południowo-wschodnich.

JUTRO — przelotne opady śniegu, nieco ciepło.

MIEJSCA: Eduarda i Skymona. (ska)

Wzmocnienie środków bezpieczeństwa na lotniskach USA

WASZINGTON (PAP) — Rzecznik Biurego Domu oświadczył, że na terenach amerykańskich portów lotniczych zastosowano wzmocnione środki bezpieczeństwa. Decyzje te są powzięte po niedawnym zamachu bombowym na nowojorskim lotnisku La Guardia w wyniku eksplozji ładunku wybuchowego pomieszczenia wózków służbowych 11 osób.

W Białym Domu odbyło się spotkanie prezydenta Forda z sekretarzem ds. transportu Williamem Colemanem, zastępcą prokuratora generalnego USA Haroldem Tylerem i innymi wysokimi urzędnikami, w czasie którego poinformowali oni prezydenta o szczegółach nowych przedsięwzięciach. Ujawniono m. in., że wiele publicznych przechowalni bagażu na lotniskach zostało zamkniętych, a pozostałe otrzymają specjalne metalowe skrytki ochronne.

Ważną rolę wzmocnienia środków bezpieczeństwa na lotniskach USA odegrał także fakt, że w wyniku zamachu bombowego na lotnisko w Nowym Jorku w październiku ubiegłego roku zginęło 27 osób. Władze amerykańskie postanowiły wzmocnić środki bezpieczeństwa na wszystkich lotniskach państwowych i prywatnych.

Zgon człowieka — olbrzymia

BRUKSELA (PAP) — W szpitalu w Charleroi (Belgia) w wieku 52 lat zmarł człowiek — olbrzym Fernand Bachelar, bardziej znany pod przezwiskiem „Geant Atlas”. Waga 244 kg i miał wzrost 235 cm.

Nowa operacja prof. Barnarda

LONDYN (PAP) — Poludniowo-afrykański chirurg, dr Christian Barnard w nocy piątku na robotę dokonał już drugiej w ciągu ostatnich 3 dni operacji wszczepienia pacjenta zdrowego serca bez usuwania chorego. Nazwiska operowanego widnie szpitala Grootes Schuur nie ujawniły. Poprzednią operacją prof. Barnard dokonał w poniedziałek 29 grudnia na 33-letnim mężczyźnie.

Najnowsza transplantacja serca dokonana przez tego chirurga, a zarazem 3. od listopada 1974 r., kiedy to słynny chirurg zamieścił w prasie ogłoszenie, że zamierza użyć nową technikę przeszczepienia polegającą na wstawieniu pacjentowi zdrowego serca bez usuwania chorego.

Przemysł chemiczny

Ciąg dalszy ze str. 1

nowego typu namiotu przypiętego do materaca, który służyć będzie jednocześnie podłogą w namiocie. Inna nowość — to materac pneumatyczny o nazwie „Wyspa pływająca” oraz nowy rodzaj niestandardnych pleców. Dla działaczy ruchów społecznych i politycznych, Przemysł organiczny zapewnia m. in. nowe środki ochrony roślin przeznaczone do upraw warzywnych i drzew owocowych, do zwalczania szkodliwych owadów i szkodników rzepaku oraz m. in. nowe środki ochrony roślin niszczących różne i inne rośliny osobne.

Siłły demokratyczne Portugalii domagają się ukarania winnych tragicznych wydarzeń pod więzieniami

LIZBONA (PAP) — W Lizbonie opublikowano komunikat sztabu generalnego sił zbrojnych Portugalii w związku z incydentami, do jakich doszło przed kilkoma dniami podczas demonstracji przed więzieniem Custodias w Porto i więzieniem Caxias w pobliżu Lizbony, gdzie znajdują się oficerowie i podoficerowie aresztowani po wydarzeniach z 25 listopada.

Objęcie stanowiska przez prezydenta Madagaskaru

KAIR (PAP) — W stolicy Madagaskaru, Tananariewie, 4 km. odbyła się ceremonia oficjalnego objęcia stanowiska przez prezydenta Republiki przez Didiera Ratsirakę. Ratsiraka został powołany na to stanowisko w wyniku ogólnonarodowego referendum, które odbyło się 21 grudnia 1975 r.

W swym inauguracyjnym przemówieniu D. Ratsiraka stwierdził, iż do najważniejszych zadań nowych władz Madagaskaru należą: walczyć z nierównością społeczno-gospodarczą, przeprowadzić reformy rolnej, modernizację rolnictwa oraz rozwój przemysłu.

Nowości kodeksu rodzinnego

Ciąg dalszy ze str. 1

trojskiej w czasie dyskusji w komisjach sejmowych. Wyrażano obawy, czy nie spowoduje to osłabienia tego co nazwano ciągłością rodzinną. Stwierdzano, że może to doprowadzić do sytuacji, w której rozwiedzeni rodzice — po ponownym małżeństwie — będą nosić inne nazwiska, niż ich dzieci. Zastanawiano się też nad trudnościami, jakie stworzy to dla ewidencji ludności.

Co ciekawe — krytykujący mi byli mężczyźni. W obronie zaś równouprawnienia co do nazwiska wystąpiła kobieta — i to przewodnicząca Ligi Kobiet, która wypowiedziała się za pełnym współpartnerstwem obojga małżonków — również w odniesieniu do wyboru nazwiska.

Z wesela wprost do aresztu

WARSZAWA (PAP) — 31-letni Maksymilian L. postanowił wziąć przed świętami, jedynym sposobem był brak gościa. Po myśli zdobycia pieniędzy na ślub i wesela bliźnięt podjął mu niespodziewanie jego kompan — Cezary P., który zaproponował „skok” na kasę sklepu spożywczego na Ochocie.

2 dni przed ślubem Maksymilian L., Cezary P. oraz zwerbowany przez złodziejską spółkę 18-letni Waldemar F. (ciągle wagarujący uczeń szkoły zasadniczej) zaczęli się w odpowiednim momencie i na pustym odcinku ulicy wyrwali ekspedientce torebkę z całonocnym utargiem. W domu narzeczonego podzielił się łupem — kilkudziesięcioma tysiącami złotych. Każdego z nich kilka tysięcy na bieżące wydatki, a resztę zarobioną w połowę.

Onagry nie wyginą

MOSKWA (PAP) — Onagry, krewne kuzynki rodziny koniowatych są jednym z najrzadziej występujących na ziemi gatunków zwierząt. Podczas cwału osiągają szybkość do 60 km/godz. W porękach naszego wieku prawie całkowicie zostały wymarzone. Tylko na południu ZSRR w rezerwacie bałchajskim, zachowały się niewielkie stada. Teraz żyje tam ponad 1500 okazów tych zwierząt. Niedawno wydano prośbę na odłow sześciu onagrów dla ogrodu zoologicznego.

Odprężenie na świecie jest niezbędne

Telewizyjny wywiad G. Forda

WASZYNGTON (PAP) — Prezydent USA, Gerald Ford, w wywiadzie przed kamerami telewizji NBC poruszył sprawę perspektyw odprężenia na arenie międzynarodowej. Przypomniał także jego etapy, jak estrostronnie porozumienie w sprawie Berlina Zachodniego, porozumienia w sprawie ograniczenia zbrojeń strategicznych oraz potencjału nuklearnego, a także podkreślił korzyści, jakie mogą płynąć z uzgodnień we Władystoku i stwierdził, że trzeba raczej kontynuować wysiłki zmierzające ku dalszemu odprężeniu niż rezygnować z tych wysiłków.

Gerald Ford wyraził pogląd, że należy uznać za fakt istnienia różnic ideologicznych między Stanami Zjednoczonymi a Związkiem Radzieckim, należy też zrozumieć, że ZSRR jest wielkim mocarstwem w sensie militarnym i przemysłowym, podobnie jak są nim Stany Zjednoczone. Jeśli chodzi o dwa tak wielkie mocarstwa — powiedział — ciesząc się takimi wielkimi wpływami, to współdziałanie w celu zmniejszenia napięcia leży w ich najlepiej pojętych interesach.

Rezygnacja z roboczych kontaktów i powrót do „zimnej wojny” byłoby rzecz nie rozsądną zarówno dla Stanów Zjednoczonych, jak i dla całego świata — zaznaczył Gerald Ford.

Odpowiadając na pytanie,

czy przyszła kampania wyborcza nie będzie wpływać na stanowisko prezydenta wobec problemów odprężenia, Gerald Ford wyraził pogląd, że jeśli naród amerykański przeżywa sobie sprawę z korzyści odprężenia, to będzie je raczej popierał niż sprzeciwiał się mu, a kandydat na prezydenta, który żąda rezygnacji z odprężenia, w ostatecznym rachunku poniesie porażkę.

Prezydentowi Fordowi zadano wiele pytań na temat Angoli. Zapytano go m.in., czy USA prowadzi szkolenie obcych najemników, którzy mają być wykorzystani w Angoli. Gerald Ford stwierdził, że Stany Zjednoczone nie szkolą obcych najemników, przynajmniej, że USA rzeczywiście ponoszą wydatki w

związku z wydarzeniami w Angoli. Prezydent uchylił się od bezpośredniej odpowiedzi na pytanie, czy USA finansują szkolenie obcych najemników, stwierdził jedynie: działamy wspólnie z innymi krajami.

Stopniowa poprawa sytuacji w Libanie

PARYŻ (PAP) — Agencje prasowe donoszą o stopniowej poprawie sytuacji w stolicy Libanu. W sobotę oraz w niedzielę rano w Beirut panował spokój. Došlo jedynie do drobnych incydentów zbrojnych między siłami bezpieczeństwa a strzelcami wyborowymi w niektórych punktach miasta. W sobotę wieczorem zebrał się komitet koordynacyjny, w skład którego wchodzi przedstawicielstwo antykomunistycznych ugrupowań politycznych i religijnych. Komitet pozytywnie ocenił realizację planu zmierzającego do przywrócenia spokoju w Beirut i zapowiedział kontynuowanie operacji wycofania uzbrojonych elementów z miasta. Od ubiegłego środę centrum Beirut jest kontrolowane przez siły porządkowe.

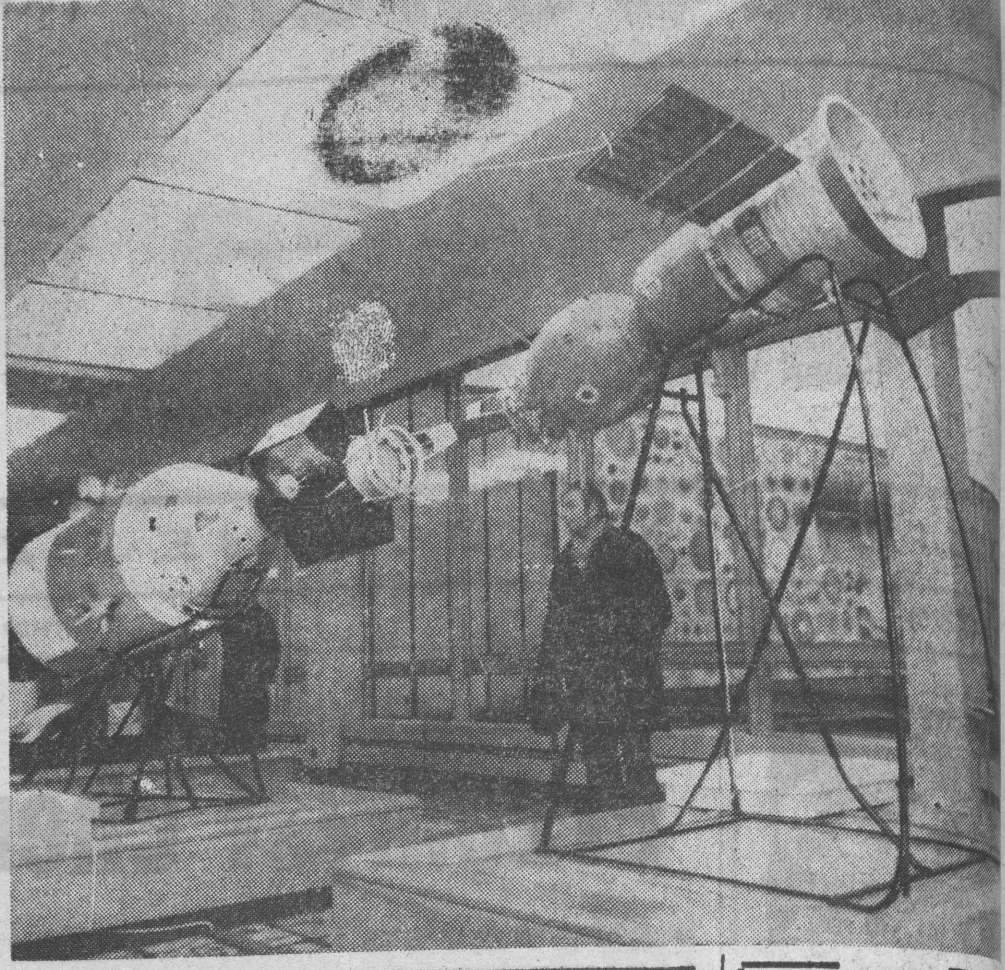
W tym tygodniu

Spotkanie szefów państw afrykańskich

KAIR (PAP) — W tym tygodniu w Addis Abebie odbędzie się nadzwyczajne posiedzenie szefów państw i rządów krajów członkowskich OJA. Tematem spotkania będzie sytuacja w Angoli. Przywódcy państw afrykańskich oświadczą przed wszystkim możliwość przywrócenia pokoju w tym kraju. Spotkanie na szczycie OJA poprzedzili trwające od wielu tygodni intensywne kontakty dyplomatyczne w tej sprawie między poszczególnymi państwami afrykańskimi.

Co kupuje wieś?

WARSZAWA (PAP) — Zmiany w zapotrzebowaniu rynku wiejskiego są odbiciem przeobrażeń gospodarczych i społecznych zachodzących coraz szybciej na wsi. Kiedyś mieszkańcy tych terenów ograniczali się do zakupów podstawowych artykułów żywnościowych i prostych urządzeń kuchennych. Dziś „zamówienie” wsi zmieniło się diametralnie. Obecnie ludność wiejska nabywa w ciągu roku średnio po ćwierć miliona praek i lodówek oraz ponad



Dziennik „Prawda” o wydarzeniach w Angoli

MOSKWA (PAP) — Dziennik „Prawda” zamieścił artykuł redakcyjny poświęcony wydarzeniom w Angoli. Dziennik pisze m. in.:

Coraz wyraźniej rysuje się układ sił w konflikcie angol-skim. Krystalizują się stanowiska różnych państw. Dziś już powszechnie wiadomo, że niektóre kraje zachodnie, w tym USA, od dawna dostarczają broń angielskim separatystom i kontynuują to dostawy na coraz większą skalę. Na pierwszą linię frontu walki z Ludową Republiką Angoli wysłano rasistowski reżim Południowej Afryki, zniemawidzony przez wszystkie narody kontynentu.

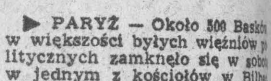
Próbując usprawiedliwić w oczach Afryki i świata swe akcje przeciw Ludowej Republice Angoli, kraje zachodnie w wszelkich sposobach starają się przedstawić wydarzenia w tym kraju w fałszywym świetle. W tym celu wypacza się stanowiska zajmowane przez kraje socjalistyczne, próbuje się rzucić cień na zagraniczną

Związek Radziecki nie szuka w Angoli ani korzyści gospodarczych ani wojskowych. Wszelkie twierdzenia, jakoby ZSRR zamierzał utworzyć tam bazy wojskowe oraz tezy o radzieckiej ekspansji wojskowej w całej Afryce są wymysłem. Pomoc Radziecka dla legalnego rządu Angoli wynika wyłącznie z jego wierności dla idei sprawiedliwej walki narodów z kolonializmem i neokolonializmem, wierności ideałom wolności i niezależności narodów.

Odprężenie w stosunkach międzynarodowych nie oznacza wcale, iż nie może oznaczać, dania wolnej ręki agresorom.

W planetarium lotów kosmicznych w Orléansu zorganizowano wystawę modeli satelitów kosmicznych. Ciesząca się ogromną frekwencją ekspozycja zaprezentowała kilkadziesiąt ciekawych modeli i tematyki „kosmicznej”. Obok satelitów można tu zobaczyć oryginalne kostiumy kosmonautów, modele powierzchni Księżyca, a także kawałki księżycowego gruntu. Wystawa jest otwarta dla wszystkich i obejmuje współpracę międzynarodową w badaniach kosmicznych.

NA ZDZIECIU: model pojazdu, które były używane do lotów w Kosmos. CAF — Motus



PARYZ — Około 800 Bałtów w większości byłych więźniów politycznych zamieszkało się w pobliżu w jednym z kosciółków w Berlinie. Domagając się od władz ogólnego całkowitej amnestii dla więźniów politycznych w Hiszpanii. Według ugrupowań opozycyjnych tylko 10 proc. spośród 15 tysięcy więźniów politycznych w Hiszpanii skorzystało z amnestii ogłoszonej przez króla Juana Carlosa listopadem ubiegłego roku.

LONDYN — 43 osoby zranione, a 2 z nich powalone, w wyniku zamachów dokonanych w bote w Irlandii Północnej przez grupowanie ekstremistyczne.

BONN — Bremenski Instytut żeglugs morskiej wskazuje na 3-tygodniowy przyrost tonażu floty handlowej. W okresie 12 miesięcy od października 1974 roku do października 1975 roku zdolność przewożenia floty handlowej na świecie wzrosła o 54 mln ton wodorostu, czyli o 1,5 proc. w przeliczeniu na 1 stycznia 1975 roku.

NOWY JORK — Na poligonie atomowym w stanie Nevada przeprowadzono w sobotę pierwszy raz w tym roku podziemny eksperyment nuklearny o sile wybuchu w kilkadziesiąt tysięcy ton TNT.

RYM — Ekipa nurków, penetrująca od kilku lat zachodni brzeg wybrzeża włoskiego, odkryła na dnie inasubmersyjny statek. Wokół niego znajdowały się pozostałości 1600 m oraz marmurowy ołtarz o wymiarach 60 cm x 40 x 40 cm. Uważa się, że co najmniej 100 osób niebezpiecznej liczy około 10 tysięcy lat.

WASZYNGTON — Od chwili założenia w lipcu 1959 r. oddziału lotów kosmicznych na lotnisku Wright-Patterson w stanie Ohio, w tym oddziale wystartowało 1677 rakiet kosmicznych. Podając te informacje, rzecznik NASA zakomunikował, że w tym roku zostanie przeprowadzona liczba 3 tys. startów na tym lotnisku.

Po tragedii w La Louviere

BRUKSELA (PAP) — Społeczeństwo belgijskie coraz bardziej pod wpływem tragedii, jaka wydarzyła się w noc sylwestrową w mieście La Louviere, gdzie wybuchł pożar, który wybuchł w fabryce z kawiarni, spowodował śmierć 13 witających Nowy Rok chłopców i dziewcząt, a 40 domniemych lub leżących w szpitalu. Lekarze walczą o życie dwóch ofiar. Sprawa nabiera szerokiego rozgłosu. Służne porządkowe kwestie braku odpowiedzialności przeciwko bezczestniemu przeciwstawieniu zarowemu w lokalach rozrywki. Społeczeństwo domaga się wyciągnięcia z tego wypadku jak największej ilości konkretnych i zbrojnych wniosków, co jest możliwe, aby tego rodzaju tragedie nie powtórzyła się.

Właściciel kawiarni w hotelu wybuchł pożar, został aresztowany. Sprawa zajęły się organa wojskowe sprawiedliwości i najwyższy czynnik państwowy.

15 morderstw w ciągu 2 dni

LONDYN (PAP) — Jak podaje Scotland Yard, w pierwszych dwóch dniach 1976 r. jedynie na terenie Anglii i Szkocji zanotowano 15 morderstw. Wśród nich znalazły się 7 morderstw i 7 kradzieży oraz 5-miesięczne niewolnictwo. Najstarsi pracownicy Scotland Yardu nie pamiętają również pierwszego rozporządzenia nowego roku.

Amerykański biznesmen za współpracę gospodarczą z krajami socjalistycznymi

WASZYNGTON (PAP) — Stany Zjednoczone powinny rozwijać współpracę gospodarczą ze Związkiem Radzieckim i innymi krajami socjalistycznymi — stwierdził prezes amerykańskiej spółki „Control Delta Corp.”, William Norris.

W artykule zamieszczonym na łamach czasopisma „Communication News”, Norris zwraca uwagę na fakt, że w związku z wprowadzonymi w Stanach Zjednoczonych nadzwyczajnymi ograniczeniami

handlu z krajami socjalistycznymi, sytuacja spółek amerykańskich na stale rozwijających się rynku państw socjalistycznych w porównaniu z innymi krajami jest bardzo trudna.

Według Norrisa, w związku z tymi ograniczeniami amerykańskie spółki produkujące elektroniczne maszyny liczące i inny sprzęt tracą rocznie zamówienia wartości około 1,3 mld dolarów.

Obfite opady śniegu w trzech województwach

Ciąg dalszy ze str. 1

Niemal na wszystkich drogach występuje bardzo niebezpieczna gołobledź pośniegowa.

Pierwsze zimowe kłopoty zanotowała już PKS. Wprawdzie trasy komunikacyjne są przejezdne, ale ślizgawica zmusza do ograniczenia szybkości i sład opóźnienia autobusów dochodzący w sobotę i niedzielę do pół godziny. Kierownicy wracający z tras skarżyli się

na gołobledź usuwaną — ich zdaniem — zbyt powoli.

Podobnie było w Białymstoku. Wprawdzie plugi MPOM pracowały w sobotę już od godz. 14, a w nocy z soboty na niedzielę skierowano na ulice szesnastce plugów wyposażonych w piaskarki, ruch uliczny był bardzo utrudniony. Najwięcej kłopotów było na ulicach położonych na wzgórzach jak Antoniak, Fabryczna, Produkcyjna, Zwycięstwa, szosa do Starosielca, a także wszędzie tam gdzie ja-

ko nawierzchnia występuje kostka lub bruk.

Otrzymałmy także skargi na zimno w wagonach kolejowych. Nie był grzany pociąg osobowy kursujący w sobotę na trasie Warszawa — Białystok — Suwałki. Podróż w takich warunkach nie należy do przyjemnych.

Prognoza meteorologiczna na najbliższe dni nie jest zbyt optymistyczna. Nadal występować będą duże opady śniegów i należy liczyć się ze spadkiem temperatury. (h)

Huragan nad Europą zach.

Ciąg dalszy ze str. 1

Szkody spowodowane przez huragan w W. Brytanii są wielokrotnie wyższe aniżeli w styczniu 1968 r., kiedy to zginęły 22 osoby, a łączna suma strat obliczano na ok. 60 mln dolarów.

W RFN, gdzie huragan uśmięcił 11 osób, sturmowała fala powodowała zalała urządzenia portowe w Hamburgu, a w sobotę wieczorem przer-

wala na długości 400 metrów tamę na wybrzeżu w Szelzewiku Holzstynie. W miejscowości Pinneberg 80 osób zostało odciętych w budynku szkolnym przez otaczającą go wody. Minister Spraw Wewnętrznych RFN dowodził specjalnie powołanym sztabem ludzi do opanowania kryzysowej sytuacji, a radio i telewizja wywają żołnierzy przebywających na przeczłkach do powrotu do swych jednostek uczestniczących w akcjach ratunkowych na wybrzeżach Morza Północnego. Z terenów zagrożonych powodzią ewakuowano w głąb kraju kilka tysięcy osób.

wybrzeżu belgijskim służba drogowa musiała usuwać z szos drzewa wyrwane z korzeniami.

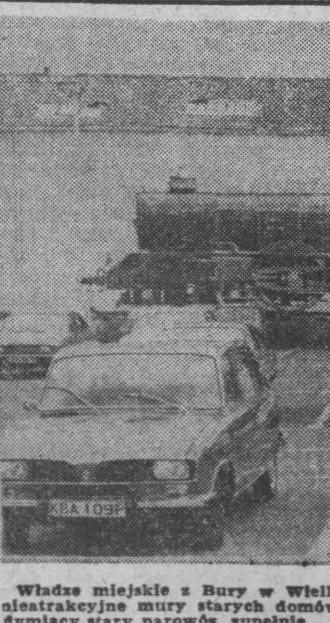
W Holandii wyrzucony został na brzeg holenderski statek „Stardust” o wyporności 1800 ton. W najbliższej południowej części wyspy Texel ewakuowano 100 rodzin.

Wielki zachodniomorski tankowiec, 90-tysięczny „Mylina” zerwał się z kotwicy i został wyrzucony na wybrzeże w pobliżu Liverpoulu.

W Szwajcarii we wczesnych godzinach rannych w niedzielę zdołano sprowadzić do stacji kabinę kolejki linowej, w której 38 osób spędziło noc z soboty na niedzielę o 30 metrów nad ziemią w pobliżu Saas Fee. Huragan zablokował kabinę przy ostatnim filarze przed stacją docelową. W kabinie znajdowało się 24 turystów i 14 urzędników walczących z powodzią w Feldsjun. Przeprowadzenie akcji ratunkowej nocą uznano za zbyt niebezpieczne.

przerwał funkcjonariusze MO, którzy aresztowali bawiące się w najelepsze trójki dziadki, a w tapczanie znaleźli części zbrojowych pieniędzy.

Na robach rabusów MO wpadła kontrolując znane sobie meliny środowiska przestępczego stolicy. Aresztowana została małżonka Maksymiliana L., która przyjeżdżała znaczną kwotę wiedząc, że pochodzi z przestępstwa. Cała czwórka odpowiada wkrótce przed sądem.



Widnie mieszkanie z Burry w Wielkiej Brytanii zaprosił lokalnych artystów malarzy, aby przyozdobili oni akwarelnymi murami starych domów. I tak oto na ścianie budynku okalającego miejski parking „wjechał” śmieszki stary parowóz, zupełnie... jak żywy. CAP — Keystone

Montoneros w akcji (2)

Wyznania porywaczy

Nasza służba wywiadowcza — oświadczył dziennikarzom szef Montoneros, Mario Firmenich — pracowała przez kilka miesięcy, rozpracowując w szczególności położenie padającego rodziny Born, rozmieszczanie pokoi, zywczajce braci, wyjazdów, jakimi samochodami, a także w jakim byli stanem technicznym (bracia mieli do dyspozycji 5 Fordów „Falcon”, 1 Peugeot 504 i Peugeot 404).

Plan akcji

Pewnego dnia nasi wywiadowcy zauważyli, że gdy odlatywał konar drzewa zarabował ruch uliczny, samochód braci Born skierował się w ulicę równoległą do torów kolejowych. Znaleźliśmy rozminowanie w odpowiednim momencie zamknąć ruch w Alei Libertador. Wybierając miejsce do ataku musieliśmy uwzględnić możliwość jednoczesnego unieruchomienia obu samochodów. Musieliśmy także istnieć maksymalnie dogodne warunki do odwrotu.

Oddział 2 stanowią ochronę oddziału pierwszego. Składał się z trzech osób, przebrających się za rybaków. Broń była wiatki ukryta w sprzeczce rybaczek. Mieli oni podwójne zadanie: ochronę rzekomych robotników drogowych, a po zakończeniu przez nich zadania, musieli szybko udać się na róg ulicy Ada-Effing i Aca-suso, celem ochrony grupy szturmowej. Oddział trzeci miał za zadanie unieszkodliwić ochronę braci Born. Operacja miała szansę powodzenia pod warunkiem, że akcje wszystkich ogniw będą skoordynowane z matematyczną dokładnością. W tym celu uruchomiliśmy zabezpieczenie dodatkowe: samochod z naszym człowiekiem jechał za wozem braci Born, w pewnym momencie wyprzedził go, zjawiając się o minutę wcześniej na poszczególne postępowania, dając tym samym sygnał do rozpoczęcia akcji.

Metody firmy B i B

Tyle relacji przywódcy Montoneros. Tego dnia, kiedy uprowadzono braci Born, w siedzibie towarzystwa Bunge i Born zebrało się 300 wysokich urzędników firmy z całego świata, celem dokonania analizy sytuacji ekonomicznej każdego z zakładów pracy osobową grupę szturmową, spośród której 19 osób miało brać bezpośredni udział w operacji. Z tej grupy wydziało kilka oddziałów. Oddział 1 miał za zadanie zamknąć Aleję Libertador. Składał się z 3 ludzi, którzy mieli zamknąć przejazd i ustawić znaki objazdu na minutę przed spodziewanym przyjazdem braci Born.

Przykład. Towarzystwo posiada swoje agendy importowo-eksportowe w różnych krajach świata. Jeśli rząd danego kraju nakłada na tę agendę zwiększony podatek od zysku, wówczas ogranicza ona lub zawiesza czasowo swą działalność, natomiast aktywnizuje swą działalność inna filia, w innym kraju. Za pośrednictwem własnych firm, lecz działających pod obcym szyldem, towarzystwo B i B prowadzi gigantyczne spekulacje finansowe, eksportując z Argentyny kapitały praktycznie bez kontroli. Takimi sztyndlowymi firmami są na przykład towarzystwa: ubezpieczeniowe Inemcor (z siedzibą w USA) i Zufin (z siedzibą w Zurichu).

Revolucja i „rewolucja”

Montoneros oskarżają: „Bunge i Born nie mają ojczyzny. Ich jedynym celem jest zysk. W najmniejszym stopniu nie obchodzi ich los Argentyny... Bogactwo ich pochodzi z zysku ludzi pracy wszystkich krajów, w których działa towarzystwo...”

Faktem jest, że Montoneros atakują szczególnie rodzime i międzynarodowe monopole. Sami określają się jako lewicowe, rewolucyjne i zbrojne skrzydło peronistów. Uważają za niemożliwe wyzwolenie narodowe przy zachowaniu obecných struktur kapitalistycznych. Głoszą hasła „rewolucyjnej wojny ludowej”. Historia dowiodła jednak, że tego rodzaju — najbardziej nawet spektakularne akcje nie mają szans zmiany rzeczywistości. Rewolucji nie można bowiem dokonać bez udziału mas ludowych.

LONGIN ZAREBA (Interpress)

Z zagranicy



W Nowym Jorku budowany jest jakiegoś największy na świecie wiatrak, wykorzystujący energię słoneczną. Umieszczony na południowym końcu kolektora o łącznej powierzchni 1.200 m kwadrat, pobierając energię słoneczną, która zasila instalację elektryczną. Nadzorca nad budową to firma... **CAF - Keystone**

Pierwsze dni

Cląg dalszy ze str. 1
gruntów PZF, nadzoru budowlanego i niezwykle ważnej dla miasta inwestycji — ziółka.

ABY UTRZYMAĆ RYTMIKĘ

Pracownicy dzień miała także załoga tartaku w Augustowie, której część — przede wszystkim brygada załadowczy — pracowała 1 stycznia.

W wolne dni jest najłatwiej o transport kolejowy — mówi inż. STELLA ALESZKIEWICZ — dlatego, aby utrzymać rytmikę, trzeba wykorzystać każdą nadarżającą się okazję.

Dzień pracy tartaku to około 260 m sześć, przetartego drewna i 5 elementów, z których montuje się budynki inwentarskie. Tartak w Augustowie rozpoczął produkcję tych elementów jako drugi w kraju. W ubiegłym roku z elementów tych zbudowano 25 cieleńników, jaiowników i owczarni. Jest to nie tylko skuteczna pomoc dla rolnictwa w rozwoju jej technicznej bazy hodowlanej, ale także dalszy krok naprzód w wykorzystaniu surowca.

— Skoro w tym roku mamy wyprodukować więcej takich elementów to od razu trzeba się brać za robotę. Nie stwierdziliśmy nieusprawiedliwionej absencji, natomiast mamy sporo przykładów rzetelnego wykonywania obowiązków. Można je znaleźć na stanowiskach JOZEFĄ KOSOBUDZKIEGO, HENRYKĄ ZUKOWSKIEGO, TADEUSZA SOCHARZEWSKIEGO i wielu innych.

— Nasza w większości kobieca załoga — informuje kierowniczką zakładu ZDZISŁAWA ŻABINSKĄ — nigdy nie zawodzi, chociaż wiadomo, że w czasie świąt kobiety mają najwięcej zajęć w domu. Na razie rytmu pracy nie psują, bo na te produkcję przygotowane wszystkie przygotowane.

Jeżeli robimy mniejsze zabawki, wówczas jest ich oczywiście więcej.

Zapotrzebowanie na misie, kotki, psiki jest wciąż bardzo duże i dlatego kobiety z grajewskiego „Łoś” dokładają staran, aby wykorzystać czas pracy jak najbardziej owocnie. Przdają w tym m. in.: MARIA GORSKA, JADWIGA POLKOWSKA, JANINA GIBNIEWSKA i wiele innych.

— Ale nie zawsze to się nam udaje — mówi projektantka MARIA MALECKA — ponieważ nieraz zdarza się, że w zamawianych ilościach dostajemy materiał. Ostatecznie straciłoby sporo czasu na zaprojektowanie i wykonanie zabawek z otrzymanego pluszu. Niestety, plusz okazał się brzydki i nasze starania poszły na marne. A tak chcielibyśmy wystartować w tym roku z czymś nowym i oryginalnym!

TRUDNOŚCI Z TRANSPORTEM

Brygadzie ROLANDA BUDZKOWSKIEGO zastaliby na terenie rebalni — jednego z obiektów technologicznych budowanej w Grajewie wytwórni płyt włókowych. W generalnym wykonawstwie zatrudnionych jest tu obecnie ponad 350 osób.

— Zaraz z rana rozjeżdżam się po moim froncie pracy i nie stwierdzam, aby kogoś brakowało — rzuca brygadziście. — Ludzie wiedzą, że za dobrą robotę można dobrze zarobić, a ponadto, wielu może w tym zakładzie później znaleźć stałe miejsce pracy. Stąd prosty wniosek, że trzeba go szybko zbudować. Ale to nie tylko od nas zależy.

GDY NIE WYWIĄZUJĄ SIĘ DOSTAWCY

W grajewskiej spółdzielni wyrobów zabawek „Łoś” pierwszy roboczy dzień nowego roku przyniósł prawie 200 sztuk... pluszowych misiów.

Podobnie jak w ciągu kilku ostatnich dni starego roku, w ubiegły piątek odnotowano na tej budowie trudności z transportem. Z zamawianych 16 wywrotek budowlani otrzymali na pierwszą zmianę tylko 6, co oznacza, że jedną komparke musiano odstawić na bok, bo nie będzie miały roboty. — Dlatego — mówi inż. Budzowski — zaraz po złożeniu sobie życzeń w Nowym Roku musieliśmy się zdenerwować, a to wcale nie sprzyja sumiennej pracy.



Przodujące pracownice spółdzielni „Łoś” w Grajewie — Jadwiga Polkowska i Irena Daluga.

Ekspozytura „Orbisu” w Fastach

Przyzwyczajaliśmy się kojarzyć usługi „Orbisu” z dość wysokimi cenami, nie zawsze przystępnymi dla szerokiego kręgu pracujących.

Od pewnego czasu „Orbis” wiele robi w zakresie zbliżenia swoich usług do ludzi pracy. Jedną z form tej działalności jest organizacja wycieczek zagranicznych ze specjalnym programem, gdzie pracownicy danego zakładu nie tylko zwiedzają inny kraj, ale mają możliwość spotkać się z prawnikami pokrewnego zakładu za granicą. Jest to jednak bardzo wąski wycinek działalności.

Idąc z duchem czasu, białoostocki Oddział „Orbisu” postanowił zrobić dość śmiały krok. Niedawno podpisał umowę z Białoostockimi Zakładami Przemysłu Bawełnianego „Fasty”. W wyniku tego porozumienia 1 stycznia 1976 r. została w kombinacie uruchomiona przyzakładowa Ekspozytura Polskiego Biura Podróży „Orbis”.

Fastowska Ekspozytura będzie świadczyła na rzecz załogi oraz gości kombinatu na zasadzie wolnej akwizycji usług odpłatnie na wycieczki krajowe i zagraniczne, na pobyty wypoczynkowe w kraju i za granicą.

Przyzwyczajaliśmy się kojarzyć usługi „Orbisu” z dość wysokimi cenami, nie zawsze przystępnymi dla szerokiego kręgu pracujących. Od pewnego czasu „Orbis” wiele robi w zakresie zbliżenia swoich usług do ludzi pracy. Jedną z form tej działalności jest organizacja wycieczek zagranicznych ze specjalnym programem, gdzie pracownicy danego zakładu nie tylko zwiedzają inny kraj, ale mają możliwość spotkać się z prawnikami pokrewnego zakładu za granicą. Jest to jednak bardzo wąski wycinek działalności. Idąc z duchem czasu, białoostocki Oddział „Orbisu” postanowił zrobić dość śmiały krok. Niedawno podpisał umowę z Białoostockimi Zakładami Przemysłu Bawełnianego „Fasty”. W wyniku tego porozumienia 1 stycznia 1976 r. została w kombinacie uruchomiona przyzakładowa Ekspozytura Polskiego Biura Podróży „Orbis”. Fastowska Ekspozytura będzie świadczyła na rzecz załogi oraz gości kombinatu na zasadzie wolnej akwizycji usług odpłatnie na wycieczki krajowe i zagraniczne, na pobyty wypoczynkowe w kraju i za granicą.

Dla ludzi pracy

W tym celu wycieczki zagraniczne, na pobyty wypoczynkowe w kraju i za granicą. Jest to jednak bardzo wąski wycinek działalności. Idąc z duchem czasu, białoostocki Oddział „Orbisu” postanowił zrobić dość śmiały krok. Niedawno podpisał umowę z Białoostockimi Zakładami Przemysłu Bawełnianego „Fasty”. W wyniku tego porozumienia 1 stycznia 1976 r. została w kombinacie uruchomiona przyzakładowa Ekspozytura Polskiego Biura Podróży „Orbis”. Fastowska Ekspozytura będzie świadczyła na rzecz załogi oraz gości kombinatu na zasadzie wolnej akwizycji usług odpłatnie na wycieczki krajowe i zagraniczne, na pobyty wypoczynkowe w kraju i za granicą.

Jest to pierwsze tego typu porozumienie białoostockiego „Orbisu”. Skorzystał z tego „Fasty”. W kraju — tego rodzaju usługi „zafundowała” załoga dotychczas jedynie FSO Żerań.



Brygada Mieczysława Tomkiewicza z augustowskiego Tartaku.

Tuż przed Sylwestrem 30 grudnia załoga Państwowego Ośrodka Maszynowego w Białoostoku zatwierdziła na Konferencji Samorządu Robotniczego projekt planu na 1976 rok. W br. zakład osiągnie przerób 77,5 mln zł, o 16,5 mln zł większy niż w roku ubiegłym.

Było to przebiecie pokerowe, bo POM do najnowocześniejszych nie należy. Załoga zatwierdzając nowy, ambitniejszy plan, przyjęła na siebie obowiązek wydatnego zwiększenia wydajności pracy i zabrała się energicznie do jego realizacji w pierwszym roboczym dniu 1976 roku. 2 stycznia stawiała się do pracy w komplecie.

W styczniu zamierzono wykonać zadania za 6,5 mln zł. Dotyczy one przede wszystkim remontów silników spalinowych do napędu młocarni, napraw kap-

cesorów, pakując je do kontenerów, które z kolei wstawiano na odpowiednie pociągi, by w każdej chwili można było dokonać wysyłki do zamawiających. W godzinach rannych załadowano właśnie „Jelcz” z naczą, który powiózł części do maszyn i ciągników „Ursus” C-330 do rejonowych składnic maszyn rolniczych w Białoostoku i Bielsku Podlaskim.

W oddziale „Agromy” w Grajewie rozładowywano w tym dniu od rana 4 wagony: jeden z częściami zamiennymi do ładowacza typu „Cyclop” i trzy z kolumnami parnikowymi. Jednocześnie ładowano na 10 wagonów maszyny rolnicze importowane z ZSRR, przeznaczone dla innych „Agrom” w kraju.

START '76 Zgodnie z uchwałą KSR

W styczniu zamierzono wykonać zadania za 6,5 mln zł. Dotyczy one przede wszystkim remontów silników spalinowych do napędu młocarni, napraw kap-

czonych dla innych „Agrom” w kraju.

W białoostockim „Agromie” w Lipkach przyjęto z b.m. 4 sesją Zarządu towarowych wagonów z częściami zamiennymi do ciągników gąsienicowych produkcji radzieckiej oraz trzy wagony z częściami do młocarni przesyłanymi przez Lubelską Fabrykę Maszyn Rolniczych. Załadowywano także części do rozrzutników obornika, produkowane przez „Agromet” w Czarnej Białoostockiej i „Agromet” w Dobrym Mieście (woj. olsztyński).

Obecnie w fermie LUCJANA (ojca) JANUSZA LIPSKIEGO (syna) JADWIGI CZERPAK (siostry) domu Lipska, odbyła się przerwa produkcyjna. Nie udało się jednak, że nie udało się tu nie dzieje. W połowie grudnia całe stado niosek i kogutów zostało sprzedane Zakładom Drobiazgowym w Białoostoku z przeznaczeniem na ubój. Było to w sumie 18 ton drobiowego mięsa. Tuż po dokonaniu tej transakcji członkowie zespołu podjęli prace mające na celu przygotowanie pomieszczenia fermy na przyjęcie nowego stada podstajowego. Zaczęto od wywieszenia nawosa kurzego.

W ubiegły piątek, tuż po Nowym Roku, w fermie trwały intensywne prace porządkowe: generalne zamiatanie, czyszczenie, mycie pomieszczeń i urządzeń, wykonywanie drobnych napraw. Pozostało jeszcze przeprowadzenie zabiegów dezynfekcyjnych i bielenia wnętrza, a następnie ponowne zaінstalowanie karmników, poidek (zdemontowanych na czas prac porządkowych) oraz ułożenie nowej siódki. Po zakończeniu tych prac, w połowie stycznia, w fermie rozlegnie się popiskiwanie 8 tys. pisklat, z których po 25 tygodniach wyróżni ok. 7 tys. niosek i 1 tys. kogutów. Wtedy nowe ruszy produkcja jaj. Ale jeszcze zanim ruszy, oczekuje Lipskich wiele pracowniczych dni. Nie odpochną wcześniej niż po zniwachu (zespół uprawia też prawie 30 ha ziemi). Wtedy dopiero będą mogli pracować w fermie na zmianę urlopowawców. Bo Lipscy nie tylko nowoczesnie gospodarują, ale i żyją nowoczesnie. Jeżdżą na urlopy nawet za granicę.

„LISI INTERES” PGR ZALEŚIE

Miniony rok kalendarzowo zamknęło PGR Zalesie koło Elku nie notowanym dotąd sukcesem w hodowli lisów polarynych. Gospodarstwo wyprodukowało i sprzedało tym razem aż 21 tysięcy skórek, osiągając średnio za sztuką cenę 1700 zł (w 1974 r. cena była o 100 zł niższa).

14 tys. skórek zakupiło zgodnie z umową Przedsiębiorstwo Obrót Surowcami Włókienniczymi i Skórzaczami w Bydgoszczy, które następnie wysłało je do Anglii. Na aukcji futrzarskiej w Londynie lisy z Zalesia poszły za ciężkie dewizy jak woda. Wiadomo, moda retro przywróciła futerka tym zwierzętom do kobiecych łask. Ale i Polki będą chodzić w sukniach i piaseczkach przybranych lisami. Pozostałych 7 tys. skórek zakupiła bowiem od PGR „Moda Polska” z Poznania. Jej dyrektor, ukontentowany tą transakcją (poznanińskie przedsiębiorstwo miało bowiem duże trudności z nabyciem lisów, a tymczasem dostawa z Zalesia pokryła jego zapotrzebowanie w przeszło 90 proc.), przysłał pegeerowcom list z podziękowaniem i serdecznymi życzeniami noworocznymi.

Za lisy skórkę PGR Zalesie otrzymało ogółem 35 mln zł. Obecnie na jego koncie bankowym figuruje kwota ponad 12 mln zł czystego zysku, o przeszło 2 mln zł wyższa niż zakładali plan

RUCH W „AGROMIE”

Białoostockie Przedsiębiorstwo Handlu Sprzętem Rolniczym „Agroma” zameldowało o realizacji swych ubiegłorocznych planów aktualnie pod nazwą VII Zjazdu partii, dokładnie 11 grudnia. Do nowego roku sprzedało maszyn i części ziemne do nich ogółem za 4,2 mil. zł, a więc za kwotę o 106 mln zł większą niż zakładano o prognozie 1975 roku. Świadczy to nie tylko o postępującym rozwoju mechanizacji rolnictwa w województwie białoostockim, łomżyńskim i suwalskim, ale też o operatywności handlowców „Agromy”.

W br. obroty przedsiębiorstwa mają wzrosnąć o dalszych 18 proc. (według cen sprzedaży). Można rzec, że poczętek na rzecz zwiększonego tegorocznego planu został już zrobiony, bowiem w okresie świąt pracownicy białoostockiej „Agromy” i podległych jej oddziałów terenowych przyjęli 46 wagonów i 6 ciężarówek „Jelcz” z częściami zamiennymi do sprzętu rolniczego, a jednocześnie wyeksportowali do odbiorców części w 18 wagonach i 4 „Jelczach”.

Dyrektor „Agromy”, inż. Marian Wierciński powiedział w piątek rano reporterom „GW”: „Załoga stawiała się dziś do pracy w pełnym składzie. Z „holącymi włosami” nie ma niktogo”.

W białoostockich magazynach sortowano części i ak-

Rosną hałdy

Mimo szerokiego programu rozwoju górnictwa węglowego w RFN, sytuacja w tej gałęzi zachodniemieckiego przemysłu nie przedstawia się bynajmniej różowo. Zbyt wolne tempo wychodzenia z recesji i związany z tym brak popytu powoduje, że wokół szeregu kopalń w Zagłębiu Ruhry nieprzerwanie rosną zapasy węgla na hałdach.

W październiku ub. roku oceniano, że pod koniec roku zapasy re wykładają się do 15 mln ton. Rzeczywistość przeszła jednak wszelkie oczekiwania — ostatnie wiadomości mówią o zalęgnięciu na hałdach prawie 20 mln ton tego paliwa. W całym roku 1975 zużycie węgla kamiennego w gospodarce RFN było o 30 proc. niższe od zanotowanego w 1974 r. Same tylko elektrownie zużyły o 9 mln ton węgla mniej. W tym przypadku jednak przyczyną była nie

Scenariusz tokijski

Poważne trudności ekonomiczne kraju z jednej strony, słabość popierającej premiera Takeo Miki frakcji Partii Liberalno - Demokratycznej z drugiej ograniczały swobodę jego działania w polityce zagranicznej. W ciągu pierwszego roku rządów nie zdołał zrealizować do końca założeń swego programu, dopasowanego do nowych realiów azjatyckich i światowych. Poniósł m. in. fiasko w parlamencie, który ponownie odmówił ratyfikacji podpisanego trzy lata temu układu o nierozprzecznianiu broni jądrowej. Sprzeciwiły się temu „jastrzębie”, w tym także w imię jego partii domagające się pozostawienia krajowi „otwartych opcji” w dziedzinie atomowej.

Był to ten sam sily, które opowiadały się za przyjęciem warunków Pekinu w negocjowanym przez długie miesiące porozumieniu japońsko-chińskim o pokoju i przyjaźni. Chiny zażądały mianowicie wyłączenia do niego punktu o „hegemonii”, czyli o „przezwinstwaniu się trzeciemu mocarstwu”, mierząc w ten sposób jednoznacznie w Związek Radziecki.

Próba wciągnięcia Japonii w nurt antyradzieckiej polityki Pekinu wywołała zaniepokojenie opinii tokijskiej, która sprzyja dobrosąsiedzkim stosunkom z Moskwą. Toteż mimo nalegań polityków prawicowych, usiłujących wprowadzić punkt o „hegemonii” niejako tylnymi drzwiami, w formie rzekomo pozabawionej antyradzieckiego ostrza, premier Miki i minister spraw zagranicznych Miyazawa zajęli stanowisko odmowne. Podjęta kraczajina zimnowojennych koł została zde-maskowana, ale opór strony chińskiej, wiążącej swój podpis z wprowadzeniem klauzuli antyradzieckiej spowodował, że rokowania utknęły na martwym punkcie.

Rząd japoński zdaje sobie bowiem sprawę, że gdyby przyczynił się do naruszenia delikatnego układu trójstronnego na linii Pekin - Waszyngton - Moskwa, wyrządziłby tym największą szkodę interesom własnego kraju. Premier Miki — pisał „Yomuri Shimbun” — popiera odprężenie radziecko - amerykańskie w przewidzeniu, że wcześniej czy później rozładowanie napięcia międzynarodowego wywrze dodatni wpływ na Wyspy Japońskie i dyplomację kraju”. Na tym tle zapowiedź styczniowej wizyty ministra spraw zagranicznych ZSRR Gromyki w Tokio ocenia się tam również jako sukces starannie wyważonej polityki Japonii

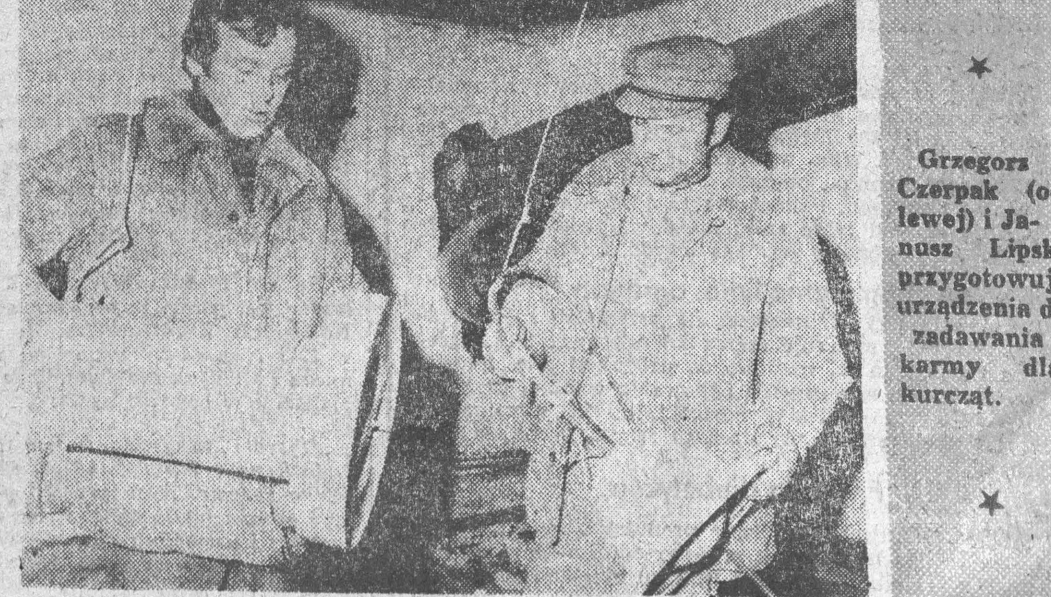
względem Chin. Jeżeli rozmowy japońsko-radzieckie, które — jak oficjalnie oświadczone w Tokio — skupia się wokół zawarcia układu pokoju między Krajem Rad i Krajem Kwitnącej Wiśni, okazały się owocne, stanie się to znakomitą atutem premiera Miki w drugim roku jego rządów. W każdym razie będą to rozmowy ogromnie przydatne dla zaktualizowania stosunków dwustronnych i wymiany poglądów — pierwsze — na tym szczeblu w erze powietnamskiej.

Era ta postawiła Japonię przed koniecznością wyboru w jej stosunku z sojusznikiem z Oceanu. Zwyciężyła koncepcja drylowania w dalszym ciągu kursuś proamerykańskim, co uważa się za nieuchronne ze względu na rozpostarty nad Japonią parasol atomowy USA.

Pragmatyczne stanowisko Japonii widoczne jest w unikaniu wszelkiej konfrontacji z krajami arabskimi (nie posiada ropy ani innych surowców). Innym przykładem pragmatyzmu może być jej postawa wobec DRW. Zaraz po zakończeniu wojny wietnamskiej Japonia postanowiła wypłacić mu reparaację, otworzyła ambasadę w Hanoi i zaoferowała pomoc gospodarczą dla zniszczonego kraju. Odpowiedź na propozycje USA utworzenia bloku współpracy gospodarczej państw Pacyfiku Tokio uzależniło z kolei od stosunku do niej lutowego szczytu ASEAN. Ten kierunek dyplomacji tokijskiej jasno wyraził jeden z dzienników stołecznych stwierdzając, że społeczeństwo japońskie a-probuje „nową doktrynę Pacyfiku” pod warunkiem, że „nie staniemy się narzędziem dyplomacji Waszyngtonu”. (Interpress)

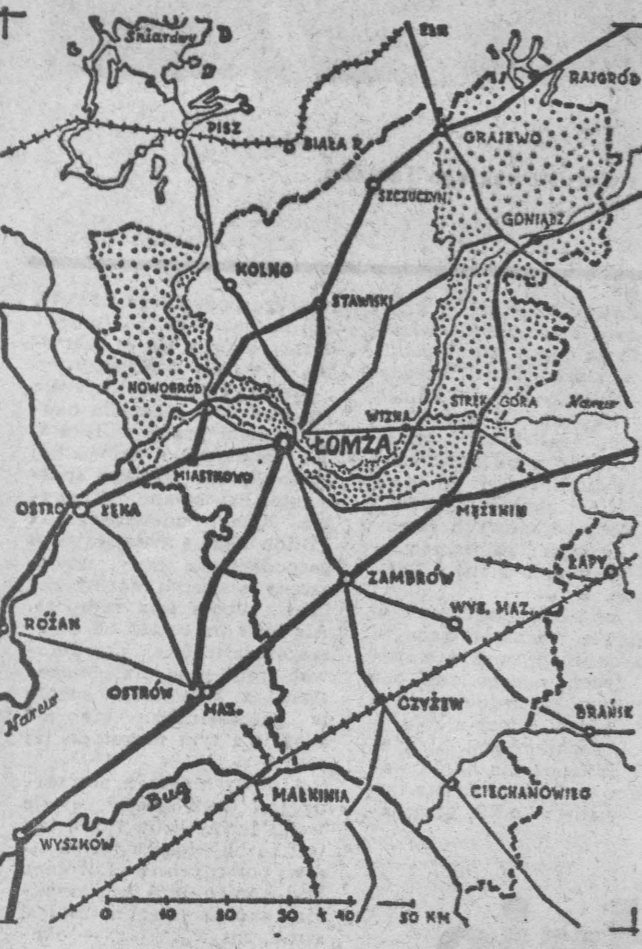
JADWIGA ROJEK

Tekst: ANDRZEJ BAŁKOWIEC WIRGILIUSZ MEYNCZYK Zdjęcia: ZDZISŁAW LENKIEWICZ ZDZISŁAW ZAREMBA



Grzegorz Czerpak (od lewej) i Janusz Lipski przygotowują urządzenie do zdawania karmy dla kurecząt.

Planowanie przestrzenne (kompleksowe osadnictwo wiejskie, tereny czasowo-rekreacyjne, przemysłowe i problematyka urbanistyczna), uwzględniające pełny zakres warunków fizjograficznych oraz zagadnienia społeczno-gospodarcze jest niezbędnym uzupełnieniem planowania gospodarczego. W wielu przypadkach staje się ono czynnikiem równorzędnym w zespole liczących problemów, składających się na całość systemu gospodarki planowej. Jednym z najważniejszych elementów jest w nim sieć komunikacyjna.



Mapka narysowana została na podstawie mapy geomorfologicznej opracowanej przez doc. dr Zofię Michałką. Miejsca zakropkowane oznaczają tereny nizinne i zalewowe doliny Narwi.

Przedstawia ona obszar województwa z ważniejszymi trasami ruchu kolejowego. Najgrubszą linię zaznaczono szlaki trasy przelotowej, a charakterystycznym ukośnym kierunkiem, prowadzącym z Warszawy w stronę Suwałk, wyznaczyła trasę linii kolejowej, przeznaczonej do modernizacji w okresie do r. 2000, prowadzącej z Warszawy przez Wyszków, Ostrów Mazowiecki, Zambrów i Męńszynę w kierunku Białegostoku.

Drugim szlakiem komunikacyjnym, niestety typowym jako połączenie Łomży z Warszawą, prowadzi przez Jabłonkę, Serock, Pułtusk, Różan i Ostrołękę. Ma on liczne krzyżowiska i nierówności terenu. Już obecnie występuje duże stonkowanie nasilenia ruchu na tym szlaku, zwłaszcza na odcinku od Warszawy do Pułtuska.

Jak układ krążenia...

„W każdym żywym organizmie, połączenia komunikacyjne spełniają podstawowe zadania w organizacji przestrzennej terenu i mają decydujący wpływ na zagospodarowanie każdego obszaru.

Na terenie woj. łomżyńskiego należy zwrócić uwagę na racjonalny układ komunikacyjny, w ruchu kołowym lokalnym i przelotowym.

Całkowita powierzchnia województwa obejmuje w przybliżeniu 6700 km kwadratowych. Obwód zewnętrzny ma kształt nieregularnego wieloboku, o zarysie wydłużonym w kierunku południowym. Krańcowa odległość granicze wynosi: z południa na północ (wzdłuż linii prostej: Ciechanowiec - Rajgród) około 135 km, a w kierunku ze

Obecna grobla z Łomży do Piątnicy wykonana została dopiero około roku 1800, a grobla przyforteczna (do Kalfnowa) - na początku bieżącego stulecia.

Wszystkie najważniejsze trasy, zmierzające do przetrwania, tworzą po obu stronach Narwi charakterystyczne, wachlarzowate rozwidlenia.

Awans Łomży...

„Do roli miasta wojewódzkiego jest więc jak gdyby nawiązaniem do świetnych tradycji rozwojowych z lat dawnych. Łomża staje się ważnym i coraz bardziej obciążonym węzłem komunikacyjnym. Na odcinku przelotowym poprzez dolinę Narwi przewidywać należy w najbliższym czasie drugą jezdnię i wprowadzenie dwóch kierunków ruchu.

Nadnarwiańskie trakty

wachodu na zachód, w środkowej części województwa, około 75 km.

Prawie całość tego obszaru objęta jest dołączaniem Narwi. Niewielką część terenu, na południe od Wysokiego Mazowieckiego, należą do zlewni Bugu.

Właśnie dolina Narwi...

„Decydowała w przeszłości o wyznaczeniu tras komunikacyjnych. Szeroka i zalewowa dolina Narwi była z dawien dawna poważną zaporą komunikacyjną na północno-wschodnim Mazowszu. Ważniejsze szlaki komunikacyjne o znaczeniu lokalnym, a przede wszystkim przelotowe trakty dalekobieżne, ciągnące tędy w ubiegłych stuleciach z Warszawy w kierunku Augustowa i dalej nie biegiły przez zalewowe tereny nizinne.

Jedynym miejscem, ułatwiającym przeprawę przez Narew, na odcinku od Tykocina do Ostrołęki, było maksymalne zwięźnięcie doliny do szerokości około 1,5 km, w tym właśnie punkcie, gdzie leży obecnie Łomża.

Można mówić niemal z całą pewnością, że zanim powstała i rozwinęła się Łomża, wcześniej istniała w tym miejscu osada nadrzeczna. Na tej polaci kraju zachowały się ślady wczesnego osadnictwa, sięgające około 2 tysięcy lat wstecz. Wymienić tu można dla uzasadnienia tego poglądu, zdewastowane już prawie całkowicie (po drugiej wojnie światowej) pastarskie cmentarzyska urnowe we wsi Mątawica, odległej 10 km od Łomży.

Możliwość przeprawy zapewniały dawniej brody i czółna. W zwięźniętej dolinie, przy niskim poziomie wody, Narew płynęła paroma rozgałęzieniami, a w czasie przyboru wód - wypełniała całkowicie dolinę.

W XV stuleciu, przy znacznym już stanie zaludnienia i zagospodarowania północno-wschodniego Mazowsza oraz przy ożywionym ruchu handlowym i komunikacyjnym - wobec wzrastającego ożywienia społeczno-politycznego w tej części kraju, kiedy zaliczano Łomżę, obok Warszawy i Płocka, do „najniakomlitszych” miast na Mazowszu - zaszła potrzeba zapewnienia lepszych warunków przeprawy na tym ważnym już szlaku komunikacyjnym. Usypało w dolinie groble i zbudowano mosty na rozgałęzieniach Narwi. Dawne akta podają, że „niezbędna podwódz w 1600 r. zniósł zupełnie groble 17 mostów na Narwi”. Były to niewielkie mosty drewniane. Ślady grobli są jeszcze możliwe do ustalenia na gruncie.

Dla odciążenia węzła komunikacyjnego i trasy przelotowej (przecinającej Łomżę prawie w centrum miasta) można już obecnie kierować ruch tranzytowy od strony Warszawy w kierunku Suwałszczyzny, z magistrali białostockiej - od Męńszyna przez Strękową Górę i Goniądz na Suchowolę, a ruch tranzytowy od strony Ostrołęki z Miastkowską poprzez Nowogród i Korzeniste na Stawiskę.

Odcinek z Miastkowską do Stawisk przez Nowogród jest o parę kilometrów krótszy w porównaniu z odcinkiem z Miastkowską do Stawisk przez Łomżę. Ponadto na trasie Miastkowsko - Nowogród - Stawiski jest obecnie minimalne natężenie ruchu, bieżące ona przez tereny płaskie mało zaludnione i daje duże możliwości ewentualnej modernizacji przy minimalnym nakładzie środków materiałowych i finansowych.

Najwygodniejsze połączenie Łomży z Warszawą prowadzi przez Ostrów Mazowiecki i Wyszków. Jest ono krótsze o 15 km od trasy, prowadzącej przez Pułtusk i Ostrołękę, a po zrealizowaniu obwodnicy projektowanej w Ostrowi komunikacja na tej linii będzie wybitnie usprawniona. Proste ciągi na trasie i brak większych nierówności ułatwiają jazdę i skracają czas przebiegu.

Prof. dr FRANCISZEK PIĄSIEK

Prof. dr FRANCISZEK PIĄSIEK urodził się w roku 1902 w Mątawicy koło Łomży. W roku 1923 otrzymał świadectwo dojrzałości na tej uczelni. Tytuł doktora uzyskał w 1928 r. w dziedzinie architektury. W 1929 r. otrzymał dyplom architekta na tej uczelni. Tytuł doktora uzyskał także w 1929 r. z habilitacją za opracowanie pt. „Przykładowe projekty zagrod wiejskich”.

„Przykładowe projekty zagrod wiejskich” jest twórczą oryginalną teorią o 3-stopniowej wieloetapowej budowie osadnictwa wiejskiego. Teoria przedstawiona została po raz pierwszy w referacie na Międzynarodowym Kongresie Architektów w r. 1928. Referat był tłumaczony w języku obcym i spotkał się z dużym uznaniem w skali międzynarodowej. Teoria ta była realizowana w praktyce w woj. podlaskim w okresie powojennym, w planowaniu przestrzennym osadnictwa wiejskiego, przyczyniła się do utworzenia gminy w nowym podziale administracyjnym kraju.

Prof. dr Franciszek Piąsiek pełnił odpowiedzialne funkcje na uczelni i w instytucjach gospodarczych PRL, m. in. w latach 1946-47 funkcję nacelnego Komisarza rolnodowywstwa kierował katedrą na Wydziale architektury i planowania Politechniki Warszawskiej.

Więcej materiałów budowlanych dla wsi

Zaopatrzenie wsi w cement uległo poprawie. Za pośrednictwem sklepów GS wieś otrzymała o 10 proc. więcej cementu niż w analogicznym okresie roku ubiegłego. Niestety, dystrybucja materiałów budowlanych przewidzianych na zaopatrzenie wsi, pozostawia wiele do życzenia.

Szereg województw otrzymało więcej materiałów budowlanych niż przewidywały to plany, podczas gdy inne, jako Koszalińskie, Toruńskie, zamojskie i walbrzyskie - nie dostały blisko jednej trzeciej zaplanowanych ilości cementu.

Nieco lepiej, niż w ubiegłym roku, przebiega zaopatrzenie wsi w drewno budowlane, stolarkę i inne elementy wykończeniowe. Wyraźna poprawa nastąpiła też w dostawach elementów prefabrykowanych na ściany i stropy. Mniej mają też rolnicy kłopotów z zakupem prefabrykatów do konstrukcji noszących, różnych belek, nadproży itp., przeznaczonych zarówno dla budynków inwentarskich, jak i mieszkalnych.

Wzrostowi dostaw nie towarzyszy jednak dostatecznie masowy rozwój produkcji i pozyskiwania materiałów budowlanych ze źródeł lokalnych, co przy ożywieniu w budownictwie wiejskim wywołuje lokalne braki w zaopatrzeniu. W rejonach, gdzie dostawy były niższe od planowanych, powstałe w dostawach niedobory mają być uzupełnione przez CRS.

(Interpres)



Tkactwo ludowe na Białostocczyźnie ma duże tradycje. Wyroby sztuki ludowej znane są szeroko nie tylko w kraju, ale i za granicą. Ogromną popularnością cieszą się nie tylko sukienki, ale i wyroby z sukienki. NA ZDJĘCIU: tkaczka ludowa z Janowa - FELICJA JAROSZEWICZ.

Upór czy brak logiki?

Transportowa karuzela

Wojewódzkie Przedsiębiorstwo Handlu Opalem i Materiałami Budowlanymi w Białymstoku dokonało ostatnio znacznego ograniczenia ilości stacji PKP, do których kierowane będą wagony dostawy węgla. Na bezsensowność tych decyzji wskazywaliśmy kilkakrotnie. Do sprawy tej znowu powracamy, ponieważ szuszenie i w pełni uzasadnione uwagi kierowane pod adresem WPHOIMB pozostały przysłowiowym głosem wołającego na puszczy.

W ramach wspomnianej centralizacji wiele instytucji i zakładów pracy w Hajnowce zostało zmuszonych do odbioru węgla z odległej o 30 km stacji kolejowej w Bielsku Podlaskim. Od decyzji tej odwoływało się wielu odbiorców. Jednakże WPHOIMB nawet nie uważało za stosowne pokusić się o logiczne uzasadnienie tych zmian.

Decyzja ta jest ekonomicznie nieuzasadniona. Nie można pozwolić na szafowanie pieniędzmi, które w tym wypadku są po prostu wyrzucone w błoto.

Oto konkretny przykład. Hajnowskie Przedsiębiorstwo Przemysłu Drzewnego do tej pory otrzymywało wagony z węglem bezpośrednio na własną bocznice kolejową.

Rozładunek jednego wagonu zawierającego 24 tony węgla wymagał pracy jedynie dwu robotników, którzy czynność tę wykonali w ciągu 4-5 godzin, koszt rozładunku wyniósł niewiele ponad 200 zł. Przy podstawieniu wagonu do stacji PKP w Bielsku Podlaskim samochód ciężarowy musi pięć razy kursować z Hajnowki do Bielska Podlaskiego i z powrotem.

W Hajnowce są instytucje, które nie posiadają własnej bocznicy kolejowej. Do nich należy m.in. szpital. Do tej pory z bocznicy torów ogólnych stacji PKP w Hajnowce węgiel dla szpitala odbierany był furmankami. Obecnie szpital będzie musiał wysyłać furmanki do Bielska Podlaskiego.

Zarządzenie ministra Komunikacji z 23 czerwca 1974 r.

w sprawie usprawnienia przewozu kolejowych jednoznacznie i wyraźnie precyzuje, iż „kolej będzie przyjmowała do przewozu węgiel w grupach wagonowych nie mniejszych niż pięć wagonów (120 ton) do jednego odbiorcy, lub jeździłby do stacji przeznaczenia...”

Można więc ułokować zamówienia wszystkich hajnowskich odbiorców w jednej kopalni i zapewnić takie wysyłki, by objęły one wspomnianą liczbę wagonów adresowanych do jednej stacji przeznaczenia, tj. do Hajnowki.

WPHOIMB nie jest bynajmniej monopolistą w dziedzinie „usprawniania” transportu. Oto jeszcze jeden, bardzo jaszkawy przykład. Biuro Zbytów Cementu w Sosnowcu otrzymywać będzie wkrótce cement z importu. Będzie on przyjmowany i przeładowywany na polskie wagony w bazie przeładunkowej Siemianówka niedaleko Hajnowki. Z tych dostaw korzystać będzie m.in. Gmina Spółdzielnia w Hajnowce. Ponieważ z Siemianówki nie ma innej drogi kolejowej jak przez Hajnowkę, wagony z cementem dla hajnowskiej GS przejadą przez tę miejscowość, potem drogą okrężną przez Czeremchę zostaną wysłane do Bielska Podlaskiego, skąd GS będzie wozić stamtąd samochodami cement do Hajnowki.

Jak długo trwać będzie ta transportowa karuzela? (pe)

Przedsiębiorstwa turystyczne w Suwałkach

Z dniem 1 stycznia powołano Wojewódzkie Przedsiębiorstwo Turystyczne w Suwałkach. Jego siedziba mieści się w Suwałkach. Przewidywane jest dotychczasowe działy: Białostockiego WPTU „sztywny”, Centralizacja czynni się niewątpliwie elastyczniejszej działalności, która warunkiem jest m. in. rozbudowa wsi i rozwój w przedsiębiorstwie przemysłu turystycznego.

Działania na najbliższe lata określił opracowany obecnie przez zespół specjalistów program turystyki w woj. sułk. W styczniu br. stanął oddział WPHOIMB w Hajnowce.

Za aktywne działania

Kole ZBOWID w WSP Mazowieckim (województwo) rozwija wysiłek w dziedzinie zrzeszenia członków.

ZBOWID-owcy szczególnie uwagę zwracają na rozwój różnych form pracy w wsi. Systematycznie odbywają spotkania w szkołach, na dach pracy i wsi. Uczestniczą też w innych formach pracy budowlanej i naprawy zadrzewianiu, poradzaniu parków i skwerów.

W dowód uznania za pracę oraz osiągnięcia w pracy wódzowej i społecznej, kole ZBOWID otrzymało Kawalerskie Ordery od Państwa Polskiego. (ast)

Dla przemysłu spożywczego

Wino z serwatki

W Wyższej Szkole Ekonomicznej we Wrocławiu opracowano sposób otrzymywania wina z serwatki mleczarskiej. Polega on na tym, że świeżą serwatke, odpowiednio kwasowaną doprowadza się do wrzenia, aby wytrącić z niej białko, które może być z kolei użyte do wyrobu serów smakowych. Następnie serwatke ochładza się, dodaje się cukru i minimalną ilość pożytki mineralnej. Dalej przeprowadza się fermentację przez dodanie około 2 proc. drożdży winiarskich. Jeżeli chce się uzyskać specjalny smak wina lub kolor, do otrzymanej serwatki można dodać moszczu z odpowiednich woców.

Opakowanie do ciast

Krajowy Związek Spółdzielni Przemysłu Poligraficznego i Opakowań w Poznaniu zgłosił w Urzędzie Patentowym wzór użytkowy nowego opakowania do ciast, zaopatrzonego w uchwyty do ręki. Opakowanie posiada dwie klapy górne w kształcie trójkątów, mające od strony dłuższego boku wycięty uchwyty oraz od strony najkrótszego boku zaczepy połączone ze sobą, które po złożeniu całoci wzajemnie na siebie zachodzą.

Napoje dietetyczne typu Cola

Producenci napojów orzeźwiających w Stanach Zjednoczonych podjęli produkcję napojów dietetycznych, niskokalorycznych typu Cola, które zawierają w butelce 0,34 litra - 73 kalorie. Na rynek ma być wprowadzony jeszcze jeden dalszy dietetyczny napój bezcukrowy zawierający tylko 1,5 kalorii o nazwie Rita-Cola.

Soki w tekturowych pudełkach

W Szwecji wprowadzono nowe opakowanie tekturowe w postaci pudełka do zamrożonego koncentratu soku pomarańczowego. Pudełko wykonane jest z tektury wysokiej jakości, lakierowanej po stronie zewnętrznej, a wewnątrz laminowanej folią aluminiową powlekaną polietylenem. Pudełko od dołu i od góry jest zamknięte hermetyczną błoną, będącą połączeniem folii poliestrowej i polietylenu. Pudełko zawiera 0,7 litra koncentratu soku.

Wino z arbuza

Japońscy naukowcy z ośrodka badań naukowych w miejscowości Ikihawa otrzymali wino z arbuza - pierwsza partia w ilości 600 litrów wyprodukowana została z 270 kg tych owoców. Wino wytwarzane z arbuza o zawartości 12,6 proc. alkoholu posiada taki sam smak jak produkowane z winogron. Ponadto okres dojrzewania wina arbuzowego wynosi tylko sześć miesięcy, podczas gdy tradycyjne wino gronowe wymaga dwóch, trzech lat.

Kompletne linie, agregaty

Przemysł maszyn i urządzeń dla przemysłu spożywczego w Bułgarii produkuje szereg kompletnych linii, agregatów i urządzeń m. in. linie do produkcji sera żółtego, homogenizatory, agregaty do pakowania tytoniu, urządzenia do pakowania jabłek w woreczki, linie do suszenia cebuli itd. Wiele z tych urządzeń przeznaczonych jest na eksport.

Piwo dla diabetyków

Browar Gambrinus w Pilźnie produkuje nowe gatunki piwa, m. in. pasteryzowane, wysoko odfermentowane piwo pełne dla diabetyków, tzw. DIA, w butelkach 0,5 litra. Piwo takie otrzymywane jest z kwalifikowanych surowców czechosłowackich i posiada niską zawartość cukrów. Piwo otrzymało złoty puchar. (Interpres)

Połonec

Połonec niemal w środku polskich Tatr na wysokości 1500 m schronisko „Murawianiec” liczy już 50 lat. Jest ono chętnie odwiedzane przez turystów krajowych i zagranicznych.

CAF - Momot



Po raz czternasty młodzi mieszkańcy wsi wzięli udział w Olimpiadzie Wiedzy Rolniczej. W nadesłanych pracach 50 młodych rolników i działaczy młodzieży wzięli udział w dwóch tematach: „Rozwój mojego gospodarstwa w świetle Wytucznych na VII Zjazd” oraz „Udział mojego koła ZSMW i zakładu pracy w kampanii przed VII Zjazdem”. Wszystkie prace zostały wnikliwie przeczytane; 31 najlepszych komisja zakwalifikowała do wydania w formie broszury.

Pisze Henryk Sadowski ze wsi Andrzejewo (gmina Szypliszki): „Kiedy w 1971 roku wróciłem do Andrzejewa, co krok napotykałem trudności w pracy, w gospodarstwie. Były momenty, kiedy wszystko widziałem w różowych kolorach, były również chwile załamania. Bałem się, że moje plany, nawet te mniej śmiałe, nie zostaną zrealizowane. Teraz mam 17 sztuk bydła, rocznie odchowuję 10 owiec. W tym roku sprzedałem 15 warchlaków i tuczników i jeżeli dobrze będą rosły proszę z drugiego miotu, sprzedam jeszcze 16 warchlaków. Kiedy w roku 1973 zadeklarowałem podnieść obsadę bydła o 5 sztuk, niektórzy uważali to za przewalkę. Byli i tacy, którzy proponowali, abym zrealizował to w ciągu 3 lat. A przecież w roku ubiegłym powiększyłem stadę o 6 sztuk, a w tym o dalsze 7 sztuk...”

We wsi Mołdżany (gmina Kruklanki) położone jest ponad 15-hektarowe gospodarstwo Kazimierza Bogdanowicza. Po wybudowaniu w 1972 roku obory zawarł on wieloletnią umowę z OSM na dostawę mleka i podjął specjalizację w hodowli bydła.

„Obecnie wszystkie krowy mają licencję hodowlaną i dostarczają od 4,5 do 5 tys. l. mleka rocznie. W przyszłości planuję zwiększyć obsadę bydła do 10 krowo dojnych, a uzyskany przychówek odchowywać do wyższej wagi i sprzedawać jako jatki hodowlane

Nowy kształt wsi suwałskiej

lub opasy. W roku 1976 zamierzam zakupić dojarkę, zainstalować automatyczne podda w oborze, wybudować silos przejazdowy. Moim dążeniem jest sprzedać w 1978 roku 50 tys. l. mleka. Powinno się udać... - kończy optymistycznym akcentem swoją wypowiedź Kazimierz Bogdanowicz.

Ciekawa jest praca Urszuli i Stanisława Bejarskich zamieszkałych w Stariłkach Wielkich (gmina Ryn). Zapewne zamłownianiu do ziemi należy przypisać fakt, iż nie mający wykształcenia rolniczego ludzie decydują się odkupić podupadłe gospodarstwo i doprowadzić je do pełni zdolności produkcyjnej. Do dajmy w tym miejscu - w ciągu zaledwie dwu lat.

„Już w roku 1973 dokonałem, przy pomocy państwa, kapitalnego remontu dużej obory na chlewnię, gdzie mieści się 90 stanowisk na tuczniki. W roku następnym stajnię przebudowałem na chlewnię, w której jest 7 stanowisk dla loch. W 1975 roku do istniejącej chlewni dobudowałem paszarnię ze spirzchem, przez co uzyskałem dodatkowych 20 stanowisk. Obecnie mogę fedorazowo pomieścić 110 tuczników. W tym roku dokupiłem z

PFZ ponad 7 ha ziemi i obecnie gospodaruję na 22,7 ha gruntów. W roku ubiegłym zajęliśmy II miejsce na powiecie w produkcji trzody chlewniej. Przeliczając z 1 ha sprzeżaliśmy 1364 kg mięsa. Po wybudowaniu nowej chlewni, zamierzamy zrobić to w roku przyszłym - zwiększymy hodowlę trzody i weźmiemy do odchowania 500 gęsi. To gospodarstwo będziemy mechanizować i ulepszać, tym przykładem świecąc innym rolnikom, by również zwiększali produkcję...”

Uczniowie ZSR w Szypliszkach napisali: „My, jako przyszli rolnicy widzimy wiele niedociągnięć w działalności kółka rolniczego”. Postulują, by wybudowane zostało zaplecze bazy, przez co przedłużono by użytkowanie sprzętu. Własne warsztaty naprawcze wyko-

nywałyby remonty maszyn rolniczych, byłoby przypadków niewykonania właśnie z tego powodu.

Kolejny wniosek dotyczy usług, w których powinno wychodzić do rolników, przesłania ilości nowoczesnego sprzętu rolniczego.

„Zespołowe gospodarstwo kółek rolniczych powinno być przykładem dobrej organizacji i wysoko wydajnej gospodarki oraz szereg rozwiązywania spraw socjalistycznych na wsi” - piszą na zakończenie uczniowie szkoły rolniczej z Szypliszek.

I jeszcze praca Marianny Stankiewicz PGR Grabowo.

„Jako pierwszy w kraju nasz PGR w kooperację z rolnikami indywidualnymi, marca utworzono Zakład Usług Rolniczych, którego skład składa Międzykółkowy Maszynowa wykonująca dotychczasowe nieterminowo i źle. W ciągu półtora roku pracy ZUR nie było ani jednej skargi. O bryj robotnicy kombinistów z naszego niech świadczą fakt, iż w zorganizowanym konkursie zajęli I i II miejsca.

19 października, w dniu ogłoszonego nas czynu, postanowiliśmy reaktywować działalność kółka ZSMW. Efekty były nieoczekiwane; w czynnie wzięło udział 60 osób, niedzieli wypracowaliśmy 32 tys. zł. Paśże jako na terenie gminy rozpoczęło swoje soko działalność”.

Sprawy wielkie i małe, przemawiająca mowa liczb i dokonał, napawające dumą z dobrze wykonane roboty - to sprzecznie duży wkład pracy w nowym wsi suwałskiej.

Opracował: ANDRZEJ GAJDA

wiedza • technika • nowoczesność • wiedza • technika • nowoczesność

Czasy zawsze potrzebny jest w każdym przedsiębiorstwie duży komputer? Niekiedy znaczenie efektywności okazuje się informatyczny terminal przyłączy do komputera pracującego w tzw. systemie abonamentowym. W wielu zaś przypadkach potrzebny jest komputer o średniej szybkości wykonywania obliczeń i rozsądnie dużej pamięci, natomiast łatwy w obsłudze i stosunkowo tani — słowem taki, który może stać się „towarzystwem pracy” przy przetwarzaniu danych w biurze, wydziale fabryki, w służbach inwestycyjnych itp.

Potrzeby te spowodowały pojawienie się i szybki rozwój techniczny oraz ilościowy tzw. komputerów biurowych. Co kryje się za tą nazwą? Są to urządzenia zajmujące miejsce pośrednie pomiędzy maszynami biurowymi, takimi jak np. maszyny do liczenia, do fakturacji itp., a dużymi komputerami. Ogólna struktura podobna jest do struktury komputera. Składają się na nią: jednostka centralna wraz z tzw. pamięcią operacyjną i dokonującą operacji obliczeniowych arytmetyczną oraz z systemem sterowania, urządzenia wejścia umożliwiające wprowadzanie danych, urządzenia wyjścia, przez które uzyskuje się wyniki pracy maszyny oraz tzw. pamięć zewnętrzną.

Charakterystyczną cechą komputerów biurowych jest ich wyposażenie w klawiaturę alfanumeryczną. Umożliwia ona bezpośrednie wprowadzanie do komputera danych z różnych dokumentów, formularzy, kont itp. Dzięki temu można uniknąć przy korzystaniu z tego komputera, przygotowywania z tzw. maszynowych nośników informacji: kart i taśm perforowanych lub magnetycznych.

Oczywiście, komputer biurowy w swej rozwiniętej formie może być wyposażony również w czynniki służące do wykorzystania kart i taśm perforowanych i magnetycznych, lecz zawsze można także wprowadzać w miarę potrzeby dane za pomocą klawiatury.

Oszkoliczością komputerów biurowych, rozszerzającą możliwość zastosowania gospodarczych, jest ich wyposażenie w urządzenia, służące do przetwarzania danych magnetycznych — kartańców, na których oprócz zapisanej przy użyciu cyfr i liter informacji kontaktowej jest także naniesiony pasek magnetyczny z zapisem czytelnym

Moda na własny komputer stała się wszechpętlna. Nie tylko wielkie przedsiębiorstwa przemysłowe czy instytuty naukowe zgłaszają zapotrzebowanie na elektroniczne maszyny cyfrowe. Z coraz doskonalszych minikalkulatorów, będących nierzadko komputerami o niemalych możliwościach obliczeniowych, korzystają dziś w wielu krajach tysiące inżynierów, handlowców, ba, nawet niektóre gospodynie dokonują przy ich pomocy domowego bilansu lub układają menu.

Komputery biurowe

dla urządzeń wejściowych komputerów. Urządzenia te pobierają karty kont magnetycznych, przez magnetyczne głowice odczytują zakodowane informacje i przekazują do pamięci wewnętrznej komputera.

Trzecim typowym elementem komputerów biurowych jest tzw. jednostka wyjścia. W jej skład wchodzi takie urządzenie jak drukarki, urządzenia do prowadzenia formularzy, dziurkarki taśm i kart perforowanych itd. Często też wprowadza się monitory ekranowe dla usprawnienia współpracy użytkownika z maszyną.

W ramach jednostki pamięci zewnętrznej na pierwsze miejsce wysuwa się uporządkowany zbiór kart magnetycznych. Oprócz tego komputery biurowe wyposażane są w pamięć kasetową, dyski lub bębny magnetyczne i inne typy komputerowych pamięci.

Tym, co zdecydowanie odróżnia komputery biurowe od maszyn biurowych jest możliwość programowania, której nie mają maszyny biurowe. W procesie przetwarzania danych rola oprogramowania stale wzrasta, gdyż tylko powiązanie urządzeń programami pozwala w optymalny sposób dostosowywać możliwości maszyn do potrzeb wynikających z konieczności rozwiązywania określonych problemów i zadań gospodarczych.

Przykładami funkcjonalnego oprogramowania użytkowego są np. programy obejmujące wykorzystanie informacji i ich przetwarzanie w dziedzinie księgowości majątkowej, księgowości dłużników i wierzycieli, obliczania wynagrodzeń brutto i netto itp. Istnieje też cała gama podprogramów do rozwiązywania różnych zagadnień matematycznych, takich jak np. rozwiązywanie funkcji matematycznych.

Oprogramowanie użytkowe branżowe uporządkowane jest w formie biblioteki programów podstawowych, dostosowanych do przyjętej organizacji wzorów stosowanych formularzy i innych nośników danych. Typowym przykładem jest oprogramowanie wystawiania masowych rachunków za usługi komunalne.

Przystosowanie do programowania daje użytkownikowi możliwość elastycznego wykorzystania komputera biurowego, zarówno pod względem optymalizacji rozwiązań organizacyjnych lub obrachunkowych w danym miejscu pracy, jak też możliwości łatwego dostosowania do ewentualnych zmian organizacyjnych.

Komputery biurowe stworzyły szansę obywateli do postępu organizacyjnego i powszechnego postępu w kulturze zarządzania przy

stosunkowo niewielkich nakładach — stwierdza dr Adam Huculak z Instytutu Maszyn Matematycznych w Warszawie. Powinny też usprawnić i udoskonalić procesy informacyjno-decyzyjne, od których prawidłowości zależy w niemałej mierze skuteczność praktycznych poczynań w wielu dziedzinach naszego życia. Warto też dodać, iż przewiduje się w najbliższych latach kilku tysięcy komputerów biurowych typu „Mera 302”.

Komputery te — większe niż mikrokomputery, a z reguły mniejsze niż małe systemy elektronicznego przetwarzania danych — powołane są do spełniania roli narzędzia pracy w bezpośredniej łączności z zainteresowanym działem lub pracownikiem.

Bezpośrednie wprowadzanie danych, wprowadzanie i wyprowadzanie tzw. maszynowych nośników danych, jednocześnie wyprowadzanie informacji w formie czytelnej dla ludzi z możliwością stosowania znormalizowanych druków, a także sterowanie, zależne od osoby obsługującej i łatwość dostosowania do miejsca pracy, to typowe cechy komputera biurowego. Ułatwiają one wytworzenie naturalnych nawyków korzystania z „dobrodziejstw” informatyki przez ludzi nie związanych z nią profesjonalnie.

Tak więc komputery biurowe nie stały się konkurencją dla dużych komputerów, natomiast doskonale je uzupełniają. Niektórzy fachowcy twierdzą nawet, iż powinny one w ogóle warunkować w wielu przypadkach wdrażanie dużych systemów. Tym bardziej, że instalować się je powinno w aspekcie przyszłego zintegrowanego systemu informatycznego przedsiębiorstwa. Modularność jeszcze jedna cecha tych maszyn — pozwala też rozbudowywać komputerowy system w danym miejscu pracy. Następować to powinno wraz z rosnącymi potrzebami i umiejętnościami dyktowanymi w codziennej pracy efektów działania tych pożytecznych maszyn, które mogą również pracować jako tzw. inteligentne końcówki przyłączone do większych systemów informatycznych.

LECH SPRATEK (PAP)

Smaczne owoce



NA ZDJĘCIU: prof. dr A. Rejman z krzewami borówki wysokiej gotowymi do sprzedaży.

tatywnego rozmnażania tego krzewu.

Wielkie zainteresowanie uprawą borówki spowodowała jej duża wartość gospodarcza. Rośnie ona dobrze na glebach rolniczych mało wykorzystywanych; glebach lekkich, kwaśnych o wysokości poziomie wód gruntowych, których w naszym kraju nie brakuje. Jagody borówki są znacznie większe i ładniejsze od czernicy, nazywanej popularnie czarną jagodą. Są również bardzo smaczne, nadają się nie tylko do bezpośredniego spożycia, ale również do różnego rodzaju przetworów — dżemu, powidła, a także — jak czarne jagody — mogą być używane do pierogów i ciastek. Znakomicie nadają się na mrożonki.

Przybyła nam więc jeszcze jedna uprawa owocowa. Wszystkich zainteresowanych odsyłamy więc po szersze informacje do prof. dr ALEKSANDRA REJMANA, dyrektora Instytutu Produkcji Ogródniczej SGGW — Akademii Rolniczej w Warszawie. (CAF)

Tekst: BARBARA ROSŁŃCOWA Zdjęcia: W. Rozmysłowiec i M. Kłoś

CAF — Kłoś

Instytut Produkcji Ogródniczej SGGW — Akademii Rolniczej w Warszawie od dawna prowadzi badania nad wprowadzeniem do uprawy w Polsce krzewów borówki wysokiej. Daje ona bardzo smaczne i duże owoce. Jest nowym krzewem owocowym w polskich warunkach. Kilkuletnie badania i obserwacje dowiodły, że krzew ten może być u nas uprawiany; zaś bieżący rok może być uznany za wyjątkowo u wieloletniowej uprawie borówki.

Wiosną wysadzono w naszym kraju kilkadziesiąt tysięcy krzewów, zakładając trzy 10-hektarowe plantacje w środkowej i południowej Polsce. Ovocami borówki zainteresowały się także bazy produkcyjne przemysłu owocowego i zamrażalnictwa — chłodnia składowa w Janikowie koło Kozienic wysadziła w swoim rejonie kilka tysięcy krzewów. Przeszłe plantacje zakładane będą już częściowo z własnych sadzonek, wyprodukowanych m. in. w gospodarstwach Szkółki Główniej Gospodarstwa Wlejskiego; bowiem pracownik uczelniany dr KAZIMIERZ PLISZKA opracował szybką i taną metodę wega-



NA ZDJĘCIU: prof. dr A. Rejman przegląda przygotowywane do rozsady sadzonki borówki.

CAF — Kłoś

Nowy preparat paszowy

- * DLA BROJLERÓW, CIELĄT, OPASÓW
- * SZYBKI WZROST — MNIEJ PASZY
- * NIESZKODLIWY W KAŻDEJ DAWCE

Zjednoczenie przemysłu Farmaceutycznego POLFA uruchamia w 1976 r. przemysłową produkcję bacytracyny, nowego preparatu z grupy antybiotyków stosowanego jako stimulator wzrostu zwierząt w mieszankach paszowych. Preparat ten będzie w przyszłości powszechnie używany w naszej hodowli, gdyż charakteryzuje się cennymi zaletami w porównaniu ze stosowaną dotychczas oksytetracykliną paszową (OTC) — jest skuteczniejszy w działaniu i nieszkodliwy w największych nawet dawkach, w przypadku omyłek w przygotowywaniu paszy.

Bacytracyna odkryta w 1945 r. jest typowym antybiotykiem paszowym o ograniczonym zastosowaniu w lecznictwie. Działa na bakterie w sposób zbliżony do penicyliny, ale nie powoduje powstawania opornych szczepów bakterii. Organizm zwierząt nie wchłania jej z przewodu pokarmowego, więc nie odkłada się ona w tkankach nawet przy dawkach kilkakrotnie przewyższających normalne dawki żywienia. Preparat jest wytwarzany przez dwa szczepy bakteryjne: Bacillus subtilis i Bacillus licheniformis, które wzrastają na podłożu z mąki sojowej.

Doswiadczenia hodowlane przeprowadzone w placówkach badawczych wykazały korzyści dodawania bacytracyny do paszy dla brojlerów, cieląt, opasów, jagniąt i królików. Gorsze natomiast były wyniki w przypadku trzody chlewnej. U cieląt uzyskano np. zwiększenie przyrostu ciężaru ciała o około 3 proc. w porównaniu z oksytetracykliną oraz zmniejszenie zużycia paszy o około 100 gramów na kilogram przyrostu wagi. Jeszcze lepsze wyniki uzyskano przy karmieniu opasów, gdyż ciężar ciała wzrastał o przeszło 6 proc., a wykorzystanie paszy — o przeszło 5 proc. Biorąc pod uwagę rozmiary produkcji hodowlanej są to wyniki o dużym znaczeniu gospodarczym. W doświadczeniach ustalono również optymalne dawki preparatów bacytracynowych, jakie należy stosować dla różnych gatunków zwierząt w określonych etapach hodowli.

(Interpress)

Tempo pracy

Niewłaściwe dobrane tempo pracy może być przyczyną szeregu negatywnych zjawisk. Zbytnie szybkość wykonywania zadań przyspiesza proces zmęczenia i zwiększa zagrożenie wypadkowe, prowadzi też do częstszych błędów; natomiast przy zbyt małym tempie maleje zainteresowanie pracą i spada wydajność.

W Instytucie Medycyny Pracy Przemysłu Węglowego i Hutniczego w Sosnowcu prowadzono badania, które miały dać odpowiedź na pytanie: czy osoby szybko pracujące w tempie swobodnym, przez siebie obranym, osiągną również te same wyniki w tempie narzuconym? I oto okazało się, że pewne właściwości psychiczne, gwarantujące wysoki, swobodny tempo pracy, decydują także o sprawnym wykonaniu zadań w tempie narzuconym. Są to: zdolność koncentracji uwagi, inteligencja, wyobraźnia przestrzenna-ruchowa — wszystkie to wpływa na przebieg procesu pracy.

Do tych czynników dążąca się wiek życia, który szczególnie wpływa na tempo pracy. Już po 30-tce swobodne tempo pracy zaczyna się zmniejszać, a po 50-tce następuje wyraźny spadek wydajności pracy. (PAP)

Nowe pamięci taśmowe

W Zakładzie Urzędzeń Informatyki „Meramat” w Warszawie uruchomiono produkcję nowych, magnetycznych pamięci taśmowych PT-105 i PK-1. Są one przeznaczone do systemów minikomputerowych, prezentują wysoki standard i odpowiadają międzynarodowym normom. PT-105 i PK-1 wytworzane są obecnie w ramach RWPG wyłącznie w Polsce. Mogą być stosowa-

ne we wszystkich systemach minikomputerowych. Nadają się tak do systemu „Mera”, jak i do amerykańskich PDT i NOVA czy opracowanego dla naszych krajów systemu RIAD.

NA ZDJĘCIU: Maria Ilawska i Romualda Ołbrzychowska testują pamięć PK-1 z minikomputerem „Mera-302”. CAF — Rybczyński



JUŻ STAROŻYTNIE EGIPCIANIE

Grupa archeologów w 1918 roku odkryła grób staroegipski z czasów 6 dynastii, a więc z lat 2400—2300 p.n.e. W grobie tym znaleziono 20 porcji chleba, a raczej ciasta typu półciężkiego, znajdującego się w dwóch miseczkach z blachy miedzianej. Porcję tego pradawnego pieczywa zakupiło muzeum francuskie w Charenton, które je udostępniło znanemu szwajcarskiemu badaczowi chleba Maxowi Wahrenowl. Uczony po wnikliwych i starannych badaniach stwierdził, że stanowi ono bardzo czyste i wolne od wszelkich zanieczyszczeń ciasto pszenne, posypane nasionami sezamu i prawdopodobnie zaprawione miodem. Okazało się, że najbardziej oryginalny był wypiek tego historycznego pieczywa — ciasto bowiem umieszczano między dwoma miseczkami miedzianymi, uprzednio rozgrzany do pewnej temperatury; ciasto piekło się usuwając jednocześnie zawarte powietrze i wytworząc podciśnienie związujące mieszankę. W ten sposób wytwarzano prawdziwą konserwę chlebową, którą po tyłu latach można było kroić nożem.

MOŻNA NA NIM ZAROBIC...

Pani Catherine Clark, zamieszkała w stanie Wisconsin w USA, nie smałowala chleba wytwarzany przez miej-

Chleb codzienny i niecodzienny

sięgła po roku zaledwie 86 dolarów zysku. Ale już po pięciu latach stała panią Clark było na zakupienie nowoczesnego pieca. Obecnie firma ma swoje piekarnie w 5 różnych stanach, a w 20 sprzedaje chlebie wypiekany według receptur babuni zarośla miliony...

NIE CZERSTWIEJE I NIE KRUSZY SIĘ...

Uczeń radziecki z Kazachstanu, który odwołał nową kulturę bakterii, które zachowały przez długi okres pieczywo w stanie świeżym. Bakterie zostały wyprodukowane w piekarniach Alma-Aty i Wołgogradu. Wyprodukowane przy ich zastosowaniu pieczywo nie tylko nie czerstwieje ale również mniej się kruszy.

Kombajny zbożowe są maszynami kosztownymi i wykorzystywane ich tylko w okresie kampanii żniwnej by-łoby nieracjonalne. Dlatego właśnie na podstawie wytycznych Instytutu Mechanizacji Rolnictwa Akademii Rolniczej w Lublinie, w Przemysłowym Instytucie Mechanizacji Rolnictwa w Poznaniu opracowano założenia konstrukcyjne przystosowania kombajnu zbożowego Bizon-Super także do zbioru nasion koniczyny i traw. Wspólnie z Instytutem Budownictwa, Mechanizacji i Elektryfikacji Rolnictwa wykonano pięć kompletów wyposażenia i przeprowadzono badania przydatności wyposażenia specjalnego kombajnu Bizon-Super.

Bizon-Super w nowej roli

Wyposażenie składa się z przysion bębna, przysion kłosa, wymiennych sit, wymiennego koła pasowego napędu wentylatora, przedłużonego spadku kosza sitowego, fartucha zamocowanego na komorze wytrząsaczy oraz rozgarniacza masy w zbiorniku ziarna. Przesion bębna służy do nadania bębnowi młocemu kształtu cylindrycznego oraz do wypełnienia przestrzeni między cepami. Wykonane są one ze specjalnie ukształtowanej blachy żeberkowej, do której przyspawane są zacepy hakowe służące do zamocowania na tar-arczach bębna. Z jednej strony przysion przyspawane jest korytko dla specjalnej służby z zabezpieczającej przed wysunięciem się osłony z żebrow.

Na podstawie przeprowadzonych badań i prób wysunięto szereg wniosków dotyczących zmian konstrukcyjnych w kombajnie. Zmiany te już wprowadzono i przeprowadza się dalsze badania, które mają na celu wykorzystanie Bizona-Super w nowej roli. (Interpress)

SPECJALNOŚĆ NOWEGO ORLEANU

Przodkowie francuskich piekarzy, którzy w XVII wieku wyemigrowali do Luizjany, rozślawili „francuski chleb” tak dalece, że do dziś dnia jest on specjalnością Nowego Orleanu i cieszy się uznaniem konsumentów w całym Stanach Zjednoczonych. Ciasto na tego rodzaju pieczywo wytwarzane jest w specjalny sposób, a mąka musi zawierać 12 do 12,75 proc. białka.

ZAMIAST KLEIKU — „WIEJSKI CHLEB”

Jedną z firm angielskich, wyspecjalizowaną w produkcji pieczywa zwykłego i trwałego wprowadziła na rynek nowość: mieszanke śniadaniową pod nazwą „Country Store”, czyli „wiejski chleb”, która składa się z owsa, otrąb pszennych, kukurydzy, cukru, sultanki, orzechów, miodu, jabłek i zarodków pszenicy. Pakki śniadaniowe cieszyły się zawsze powodzeniem w Anglii, ale ostatnio coraz bardziej przejął się kleik owsiany, dlatego mieszanke śniadaniową „wiejski chleb” zdobyła licznych konsumentów. (Interpress)

Polska odmiana soi

Soja, której światowe zbiory przekraczają ostatnio 60 mln ton, dzięki wysokiej zawartości białka i oleju należy do najcenniejszych roślin uprawianych przez człowieka. Duża jej wartość i wszechstronna przydatność ziarna w żywieniu, wysoka jej cena na rynkach światowych skłoniły ostatnio naukowców Instytutu Hodowli i Aklimatyzacji Roślin i Aklimatyzacji Roślin do ponownego podjęcia prac nad odmianami soi. Wśród nich jedną z najważniejszych jest odmiana soi — rośliny klimatu ciepłego, o krótszym dniu — do warunków uprawy w niektórych rejonach naszego kraju prowadzone są również prace eksperymentalne nad dostosowaniem soi — odmiany soi — do warunków uprawy w naszym kraju. Odmiana soi — „Warszawska”.

Próby przekonstruowania cech dziedzicznych soi tak, by w mniej sprzyjających warunkach dawała ona plon rzędu 25—30 q/ha ziarna zamiast 12—15, jak obecnie, prowadzone są w oparciu o nowe metody wywoływania zmian genetycznych przez stosowanie środków chemicznych bądź napromieniowywanie nasion. Prace te prowadzone są przy współpracy z genetykami ZSRR i NRD są już na tyle zaawansowane, że ośrodki nasze dysponują kilkudziesięcioma „liniami” roślin, które spełniają wymagania plenności. (Interpress)

Wyrazy głębokiego współzucucia
kol. EUGENIUSZOWI ANDRUKIEWICZOWI
z powodu śmierci
OJCA
składają: Dyrekcja, Rada Zakładowa i współpracownicy POK w Dąbrowie Białostockiej. K 28-1

Wyrazy głębokiego współzucucia
kol. ALFREDZIE LEWONOWSKIEJ
z powodu śmierci
OJCA
składają: Dyrekcja, Rada Pedagogiczna, Komitet Rodzicielski oraz współpracownicy. K 4733-1

Wyrazy szerszego współzucucia
kol. JERZEMU JUCHNIEWICZOWI
z powodu śmierci
OJCA
składają: Dyrekcja, POP, Rada Zakładowa i współpracownicy POK w Dąbrowie Białostockiej. K 28-1

Wyrazy szerszego współzucucia
kol. dr inż. JÓZEFA SZYMSKIEGO
składają: członkowie Koła Lewickiego „Jedność” w Białymstoku. K 28-1

Wyrazy głębokiego współzucucia
DZYN JANOVI
z powodu śmierci
OJCA
składają: Rada Pedagogiczna Szkoły Podstawowej nr 14 w Białymstoku. K 5628-1

Wyrazy szerszego współzucucia
kol. PIOTROWI SERBIEJUKOWI
z powodu śmierci
BRATA
składają: Kierownictwo, RZP, POP i współpracownicy OZLF. K 28-1

Wyrazy głębokiego współzucucia
kol. TADEUSZOWI IGNATOWSKIEMU
z powodu śmierci
OJCA
składają: Dyrekcja, POP, Rada Zakładowa i współpracownicy PTSB „Transbud-Białystok”. K 28-1

Serdeczne wyrazy współzucucia
RÓDZINIE
z powodu śmierci nieodżałowanej pamięci Kierownika Zakładu
prof. dr JÓZEFA TARMASA
składają: Pracownicy Zakładu Anatomii Prawidłowej i Akademii Medycznej w Białymstoku. K 5649-1

Wyrazy głębokiego współzucucia
ob. JANOWI KOLEŚNIKOWI
z powodu śmierci
ŻONY
lub
ob. ANTONIEMU KOLEŚNIKOWI
z powodu śmierci
SYNOWI
składają: współpracownicy, Kier. Zakładu Stolarski Budowlanej, Dyrekcja, POP i Rada Zakładowa Białostockiego Przedsiębiorstwa Produkcji Mięśnów Budowlanych. K 4728-1

Wyrazy szerszego współzucucia
STANISŁAWOWI KULESZY I JANOWI POPEŁAWSKIEMU
z powodu śmierci
OJCA
lub
TEŚCIA
składają: Zarząd i pracownicy Wojewódzkiego Zakładu Doskonalenia Zawodowego w Białymstoku. K 4727-1

Wyrazy głębokiego współzucucia
ob. TERESIE KOBESZKO,
ob. FELIKSIE BARANOWSKIEJ
ob. ANIE PAWEŁSKIEJ
z powodu śmierci
OJCA
składają: Dyrekcja, Rada Zakładowa i współpracownicy „Spolem” WSS Oddział w Białymstoku. K 38-1

Z głębokim śalem zawiadamiamy, że dnia 17 grudnia 1975 roku zginęła w wypadku samochodowym pod Gdańskiem najmłodsza córka, siostra i szwagierka
LUCJA MARIA PADUCH
lat 23
Uroczystość pogrzebową odbył się dnia 20.XII.1975 r. w Gdańsku, o czym zawiadamia pograżona w smutku rodzina.
K 4725-1

Dnia 28 grudnia 1975 roku zmarł w wieku 53 lat
STANISŁAW PALCZEWSKI
Dyrektor Zbiorczej Szkoły Gminnej w Białej Piskiej. Długoletni działacz ZNP, zasłużony nauczyciel Polskiej Ludowej, odznaczony Krzyżem Kawalerskim Orderu Odrodzenia Polski, Złotym i Srebrnym Krzyżem Zasługi, Złotą Odznaką ZNP, Medalem XXX-lecia PRL, Złotą Odznaką „Zasłużony dla Warmii i Mazur” oraz innymi odznaczeniami.
Cześć Jego Pamięci!

Wyrazy współzucucia
RÓDZINIE
składają: Rada Zakładowa ZNP w Plesku, Inspektorat Oświaty i Wychowania oraz koleżanki i koledzy nauczyciele Ziemi Piskiej. K 37-1

PRACA

POTRZEBNA pomoc do dziecka. Białystok, ul. Grunwaldzka 4 m. 4 w godz. 8-11. K 4-1

NATYCHMIAST potrzebna opiekunka do dwojga dzieci. Warunki bardzo dobre. Możliwość nauki. Modrzyńska, Warszawa, ul. Krymska 3 m. 25. K 4-1

AKTUALNIE potrzebna pomoc do domu na stałe. Oddzielny pokój. Warszawa, ul. Cicha 3 m. 1. Jadwiga Maciejewska. K 4-1

POTRZEBNA K 4-1 potrzebna kobieta do ogrodnictwa szklarniowego pod Warszawą od zaraz. Warunki bardzo dobre. Wiktor Boehno, ul. Słodowa, ul. Żółtowska 19, ul. 50-50 Naderzyn. K 4-1

POTRZEBNA pomoc do dziecka od zaraz. Warunki dobre. Wałda Januszek, Białystok, ul. Behm 68 „B” m. 45. K 4-1

POTRZEBNA dochodząca pomoc do dziecka. Białystok, ul. Sienkiewicza 6 m. 23. K 4-1

FOMOC do prowadzenia domu potrzebna. Warszawa - Mokotów, Miączyńska 33, telefon 64-06-08. K 4721-1

PILNIE potrzebna pomoc do dwojga dzieci. Wiadomości: Białystok, Wierzbowa 3 m. 45. K 5632-1

PRZYJMĘ pomoc do dziecka. Białystok, ul. Kilińskiego 8 m. 1. Rutewicz. K 5627-1

PRZYJMĘ opiekunkę do półrocznego dziecka w Warszawie. Warunki dobre, możliwość nauki. Wiadomości: Białystok, Leśna 25. K 5628-1

DZIEWCZYNE - gosposie, chłopka - zatrudnienie. (Mieszkanie, wyżywienie - zapewnione). Puławska 351 gospodarstwo, 02-801 Warszawa. K 4520-00

DWOCH uczniów do nauki w domu piekarskiej przyjeżdżają. Mieszkanie, wyżywienie i dobre wynagrodzenie. Warunki ukończone 17 lat i szkoła podstawowa. Stanisława Śmiała, Gdańsk-Orunia, Dworcowa 22/7, telefon 31-72-38. K 4520-00

LOKALE

DUŻA kawalerka z wygodami, w nowym budownictwie w Łodzi zamieszkała na mieszkanie w Białymstoku. Oferty Biuro Ogłoszeń nr 5643.

MŁODE małżeństwo z dzieckiem poszukuje pilnie pokoju z kuchnią. Oferty kierować Biuro Ogłoszeń nr 5648.

PRZYJMĘ na mieszkanie samotna pani. Białystok, Piastowska 13 m. 4. K 5645-1

MAŁŻEŃSTWO poszukuje pokoju z kuchnią. Możliwość opłaty za pół roku z góry. Białystok, ul. Sowiańska 17 „a”. K 5647-1

ODSTĄPIĆ pokój. Białystok, Długa 116. K 5621-1

GMINNA SPÓŁDZIELNIA „SAMOPOMOC CHŁOPSKA” w Kowalch Oleckich ogłasza II PRZETARG NIEOGRANICZONY na samochód marki „Żuk” A03. Cena wywoławcza 22.000 zł. Przetarg odbędzie się w dniu 29.1.1976 r. o godz. 8 w biurze Gminnej Spółdzielni „SCH” w Kowalch Oleckich. Oferty i wadium w wysokości 10 proc. ceny wywoławczej należy składać w kasie SOP w Kowalch Oleckich do dnia 28.1.1976 r. Samochód można oglądać na placu garażowania GS w godz. od 8 do 13 codziennie oprócz niedziel i świąt. Zastrzegamy prawo unieważnienia przetargu bez podania przyczyn. K 4654-1

PRZYJMĘ na mieszkanie. Białystok, ul. Wczasowa 59. K 5636-1

MIESZKANIE spółdzielcze M-3 w Bydgoszczy - zamienie na podobne lub większe w Białymstoku. Wiadomości: Białystok, Chrobrego 12a/57. K 5631-1

M-3 lub M-3 kupię. Wiadomości: Białystok, tel. 233-94 lub oferty Biuro Ogłoszeń nr 5629. K 5620-00

SAMOCHOBY

„BUK A 11”, nowy - sprzedam. Suwałki, tel. 28-47. K 1322-1

„WARSAWA 223” (rok 1973) - sprzedam. Białystok, ul. Narowska 3 m. 87. K 5611-1

„FIATA 125 p” (1970), „125 p” - sprzedam - sprzedam. Białystok, Scianka 31. K 5613-1

„NYSE 801” mikrobus, stan bardzo dobry - sprzedam. Mirosław Reduta, Dobrzyński Dute (przy przystanku PKS Kryncin). K 5618-1

SAMOCHOŁ „Żuk” - sprzedam. Białystok, ul. Wasilkowska 55. K 5628-1

„FIATA 850” - pod wyprawę - sprzedam. Edmund Stas, 11-720 Uka. K 5633-1

„FIATA 125 p 13000” fabrycznie nowego - sprzedam. Oferty Biuro Ogłoszeń nr 5620. K 5620-00

NIERUCHOMOŚCI

DOM pod rozbiórkę - sprzedam. Augustów, Dzielnicę Limanowskiego 13/27. K 1323-1

SPRZEDAM dom z wygodami w Hajnowce, ul. J. Krasińskiego 1. K 1334-1

SPRZEDAM budynek mieszkalny, parterowy, jednorodzinny z wygodami, działka 0,2 ha, budynek gospodarczy oraz działkę budowlaną o pow. 0,25 ha w Monkach, ul. Szkołna 12, Kazimiera Dzielanin. K 5623-1

SPRZEDAM plac z prawem budowy na terenie miasta Białogostoku. Oferty z ceną Biuro Ogłoszeń nr 5616. K 5616-1

GOSPODARSTWO rolne o powierzchni 12 ha z zabudowaniami - sprzedam. Fałna Paruk, Miejskie Nowiny, 16-121 Rozodranka Stara, Białostockie. K 1322-1

SPRZEDAM część domku drewnianego - dwa pokoje z kuchnią i działką 745 m kwadrat. w Białymstoku. Oferty Biuro Ogłoszeń nr 5641. K 5641-1

RYNOCZKI

Wypis z wyroku. Bolesława Kamińska, urodzona 13.IV.1937 roku, córka Marianny, zam. Olstyn, ul. Piłsudskiego 29 bl. 34/3 SKAZANA ZOSTAŁA prawomocnym wyrokiem Sądu Rejonowego w Białymstoku z dnia 2.XII.1975 r. za to, że w okresie od 2-8 sierpnia 1975 roku w Białymstoku, działając wspólnie z bliżej nie ustaloną osobą narodowości cygańskiej, wprowadzając w błąd M.R., ik wyleczy z niepełności wyłudzenia miennie ruchome o ogólnej wartości 169.497 zł (tj. o czym s art. 208 § 1 k.k) NA KARZE 3 lat pozbawienia wolności oraz utratę praw publicznych na okres 3 lat. K 24-1

KUPIĘ domek jednorodzinny lub mieszkanie 3-pokojowe z ogrodem i działką na terenie województwa olsztyńskiego lub białostockiego. Maria Grabowska, RZP Rzewnowo, 72-600 Kamiel Pomerani. K 4735-0

KUPIĘ plac z prawem budowy w Białymstoku. Oferty Biuro Ogłoszeń nr 5644. K 5644-1

W obrębie miasta przy szosie do Supraśla - sprzedam po cenie urodzajowej działkę ogrodniczą ponad hektar i łąkę. Oferty Biuro Ogłoszeń nr 5642. K 5642-1

KUPIĘ niedużą szafę dwudrzwiową. Oferty kierować Biuro Ogłoszeń nr 5637. K 5637-1

WYKONUJĘ na zamówienie typowe tabliczki na wieszaki. Białystok, Skłodowska 9a m. 23. Piłsudzki. K 5613-1

PŁOTY, balustrady, plece - wykonuje Zakład Stolarski Białystok, Scianka 31, Białystok. K 5620-00

ZARZĄD Gminnej Spółdzielni „Samopomoc Chłopska” w Klukowie, woj. łomżyńskie unieważnia skradzione pieczęć: 1. GS „Samopomoc Chłopska”. Zakład Wielobranżowy w Klukowie pow. Wys. Mazowieckie, 2. Kierownik Warsztatu Piotr Kieliszek. K 4730-1

NAPRAWA telewizorów, telefon 235-33, Zukiowski. K 5618-0

POGOTOWIE telewizyjne. Tel. 222-46 - Zawistowski. K 5670-0

NAPRAWA telewizorów - telefon 239-16, Baszun. K 5335-0

NAPRAWA telewizorów - telefon 343-32, Gatecki. K 5614-0

W styczniu KRAJOWA LOTERIA PIENIEŻNA wypłaci 15.000.000 zł
szczęśliwym nabywcom losów

➔ **dotatkowo wygrane noworoczne**

OLSZTYŃSKIE PRZEDSIĘBIORSTWO SUROWCÓW WTRÓNYCH
w Lidzbarku Warmińskim
Plac Wolności nr 5, telefony 21-52, 649, 437

uprzejmie zawiadamia posiadaczy niemetalicznych surowców wtórnych, że z DNIEM 1 STYCZNIA 1976 ROKU rozszerza zasięg działalności na teren województwa suwalskiego.

Skup niemetalicznych surowców wtórnych (makulatury, zużytków włókienniczych, słuczki szklanej itp.) prowadzą Oddziały Skupu OPW w miastach:

BARTOSZYCE ul. Kąkci 5, tel. 27-45
KĘJRYŻ ul. Rynkowa 6, tel. 25-43
LIDZBARK WARMIŃSKI ul. Dantyska 17, tel. 657
MRAGOWO ul. Czerwonej Armii 34, tel. 343
OLSZTYŃ ul. Lubelska 39, tel. 871-88
OSTRÓDA ul. Grunwaldzka 54, tel. 707

AUGUSTÓW ul. Kwaśna 6, tel. 25-19
ELK ul. Słoneczna 3, tel. 23-28
GIŻYCKO ul. Wodociągowa 10, tel. 23-92
GOLDAP ul. Wojska Polskiego 10, tel. 88
OLECKO ul. Lenina 9, tel. 25-92
SUWAŁKI ul. Utrata Długa 8, tel. 28-78.

W pozostałych miastach i wsiach skup niemetalicznych surowców wtórnych prowadzi Gminne Spółdzielnie „Samopomoc Chłopska” w Olsztynie (obok oddziału skupu OPW) - Spółdzielnie Pracy Skupu Surowców Wtórnych „Oszczędność”. Wyeksploatowane opony samochodowe do beznikowania i naprawy skupują - na prawach wyłączności - Oddziały Skupu w Lidzbarku Warmińskim, Mragowie, Olsztynie i Ostródzie.

Na terenie województwa suwalskiego skup opon do beznikowania i naprawy zostanie podjęty w najbliższych tygodniach.

„Zbiórka surowców wtórnych - to miliardowe korzyści materialne i wzrost potencjału surowcowego kraju”.

K 4728-00

OSRODEK KSZTAŁCENIA ZAWODOWEGO w BIAŁYMSTOKU

proceedzi nabór na kursy:

★ **GOSPODNIK**
- warunki: ukończone 17 lat, szkoła podstawowa, czas trwania: 1 rok. Przygotowuje słuchaczy do samodzielnego wykonywania usług turystycznych w majazdach, campingach i pensjonatach.

★ **KUCHARSKI**
- warunki: ukończone 17 lat, szkoła podstawowa - czas trwania: 1 rok.

★ **DZIEWIARSKI**
- warunki: ukończone 18 lat, szkoła podstawowa - czas trwania: 4 miesiące po ukończeniu kursu praca zapewniona.

Ponadto Ośrodek prowadzi szkolenia w różnych zawodach i specjalnościach.

Zapisy przyjmuje i udziela informacji Ośrodek Kształcenia Zawodowego w Białymstoku, ul. Sienkiewicza 77, parter, pokój nr 4, tel. 331-68, lub 69 w godzinach od 8 do 20 (codziennie). K 35-1

WOJEWÓDZKI ZAKŁAD DOSKONALENIA ZAWODOWEGO w BIAŁYMSTOKU

informuje, że
w DNIE 12 STYCZNIA 1976 ROKU O GODZ. 16 rozpoczynają się kursy:
- 10 miesięczny kierowca-mechanik samochodowy,
- 10-miesięczny mechanik samochodowy,
- kierowców kat. B + A
- podwyższający kwalifikacje do kat. C i D

Zapisy przyjmuje i informacji udziela Ośrodek Szkolenia Motorowego w Białymstoku, ul. Krassowskiego 11. K 4735-0

ZAKŁAD POPRAWCY I SCHRONISKO dla NIELATNIICH w BIAŁYMSTOKU zatrudni od zaraz następujących pracowników o wysokich kwalifikacjach:

- nauczycieli - matematyki i historii,
- nauczycieli zawodu o specjalności: obróbka skrawaniem, kowalstwo i spawalnictwo,
- wychowawców internatu.

Warunki pracy i płacy do uzgodnienia w Dyrekcji Zakładu przy ul. 27 Lipca 89, tel. 378-51 (dojazd autobusem nr „6”). K 4616-00

PRZEDSIĘBIORSTWO TRANSPORTOWO-SPRZETOWE BUDOWNICTWA „TRANSBUD - BIAŁYSTOK” ogłasza DRUGI PRZETARG NIEOGRANICZONY na sprzedaż samochodu dostawczego marki „Gar 69” nr rej. AO-0762, rok produkcji 1966, nr podwozia 290226. Cena wywoławcza wynosi 11.000 zł. Przetarg odbędzie się w PTSB „Transbud - Białystok” Zakład Remontowy Białystok - Pietrasze, ul. Wysockiego w dniu 20 stycznia 1976 roku o godz. 9. Przystępujący do przetargu obowiązują się wpłacić w kasie przedsiębiorstwa wadium w wysokości 10 proc. ceny wywoławczej. Wymieniony samochód można oglądać we wszystkie dni robocze na placu Zakładu Remontowego Białystok - Pietrasze w godzinach od 7 do 14. Zastrzegamy się prawo unieważnienia przetargu bez podania przyczyn. K 33-1

POGOTOWIE telewizyjne - naprawy ekspresowe tel. 333-33 codziennie od 16 do 20 niedziela od 10 do 18 K 22-0

NRUWA - zgłoszenia napraw domowych telewizorów AL 1 Maja 13/2, tel. 308-57 343-35 od godz. 8 do 18 ul. Narowska 3, tel. 287-79 ul. Olejnicza - Starosteice, tel. 353-13 soboty od 10 do 18 pozostałe dni od 9 do 12 K 21-0

Ciepło i wygodnie w ubiorach z anilany.

Szeroki asortyment ubiorów przedszkolnych i szkolnych

POLECAJĄ SKLEPY otex

- „MALUCH” przy ul. Lipowej 1
- SKLEP nr 27 przy ul. Broniewskiego 4
- SKLEP nr 17 przy ul. Bema 60/1
- DOM TOWAROWY „NOWY” - Rynek Kościuszki 11

ORAZ SKLEPY NA TERENIE WOJEWÓDZTW: łomżyńskiego i suwalskiego.

ZAPRASZAMY. k 25-1

DYREKCJA WOJEWÓDZKIEJ USŁUGOWEJ SPÓŁDZIELNI PRACY w SUWAŁKACH
ODDZIAŁ Nr 2 w ELKU

informuje, PT Klientów,
że z powodu remontu Pralni Chemicznej przy ul. Armii Czerwonej nr 41 w DNIAH OD 12 STYCZNIA DO 18 STYCZNIA 1976 ROKU. ZAKŁAD BĘDZIE ZAMKNIĘTY. Prosimy o odbiór powierzonej garderoby do czyszczenia. K 4685-1

Z dniem 1 stycznia 1976 roku nastąpiła zmiana konta bankowego SPÓŁDZIELNI PRACY USŁUGOWO-WYTWÓRCZEJ „ZJEDNOCZENIE” w Olsztynie

PUNKT CZYSZCZENIA WAGONÓW OSOBOWYCH w BIAŁYMSTOKU z konta Nr 1050-6-2665 na konto Nr 51015-4574 rachunku obrotowego.

Z konta 1050-5001-2665 na konto 51015-4574-134-11 rachunku inwestycyjnego w NBP III O/M Olsztyn.

Konto pomocnicze w Białymstoku zmienia z nr 102-6-218 na Nr 5018-1427 w NBP I O/M w Białymstoku. K 4716-1

MIEJSKI ZARZĄD DRÓG I MOSTÓW w BIAŁYMSTOKU zawiadamia

wszystkich zainteresowanych inwestorów i wykonawców planujących jakiegokolwiek roboty budowlano-montażowe w pasie drogowym na terenie miasta Białogostoku w roku 1976 o **KONIECZNOŚCI ICH PISEMNEGO ZGŁOSZENIA** w TERMINIE DO DNIA 30 STYCZNIA 1976 ROKU.

W zgłoszeniu należy ująć rodzaj planowanych robót, przewidziany czasokres trwania, ilość metrów kwadratowych, rodzaj nawierzchni w jakiej będą prowadzone.

Wszystkie roboty należy planować w terminie wykonania do końca III kwartału 1976 roku.

W IV KWARTALE ŻADNE ZEZWOLENIA NA ROZKOPY ULICZNE NIE BĘDĄ WYDAWANE.

MZDiM nie będzie także przyjmował na siebie i fałszywych porządkowania rozkopów, tj. zaburku i ułożenia chodników, jedynie późniejszą konserwację tj. II i III faze.

I fazę porządkowania obciąża się wykonawców prowadzących roboty.

Na roboty nie zgłoszone do dnia 30.I.1976 roku, a nie mające charakteru awaryjnego - MZDiM nie będzie wydawał zezwoleń.

Jednocześnie zawiadamia się, że umowy o czasowym zajęciu terenu ulic będą zawierane przez MZDiM sukcesywnie jedynie z wykonawcą robot.

Sprawy samownego zajmowania pasa drogowego będą kierowane na drogę postępowania administracyjnego. K 30-1

ZARZĄD GŁÓWNY BIAŁORUSKIEGO TOWARZYSTWA SPOŁECZNO-KULTURALNEGO w BIAŁYMSTOKU, ul. Warszawska 11 ogłasza I PRZETARG NIEOGRANICZONY na sprzedaż samochodu marki „Warszawa 223”, rok produkcji 1971, nr silnika 116501, nr podwozia 225586. Cena wywoławcza 36.000 zł.

Przetarg odbędzie się w dniu 19 stycznia 1976 roku o godz. 12 w biurze ZG BTS-K.

Do przetargu mogą przystąpić osoby, które w przeddzień przetargu wpłacą na konto nr 5021-3203-132 NBP II O/M Białystok wadium w wysokości 10 proc. ceny wywoławczej.

Samochód można oglądać codziennie w garażu przy ulicy Warszawskiej 11 w godzinach od 9 do 14. Wszelkie informacje można uzyskać telefonicznie nr 311-18.

Zastrzegamy się prawo unieważnienia przetargu bez podania przyczyn. K 23-1

PANSTWOWY OSRODEK MASZYNOWY w Czyżewie ogłasza II PRZETARG NIEOGRANICZONY na sprzedaż samochodu marki „Warszawa 224”, nr rej. AS 9209. Cena wywoławcza 15.000 zł.

Przetarg odbędzie się w dniu 19.1.1976 r. o godz. 10 w biurze POM Czyżew.

Biorący udział w przetargu winni wpłacić wadium w wysokości 10 proc. ceny wywoławczej najpóźniej w przeddzień przetargu do kasy POM.

Pojazd można oglądać codziennie od godz. 8 do 13, w Państwowym Ośrodku Maszynowym.

Zastrzegamy się prawo unieważnienia przetargu bez podania przyczyn. K 4713-1

