

# Studenckie lato

## -rozpoczęte

WARSZAWA (PAP) — Rozpoczęły się studenckie wakacje — młodzież wyjechała do rodzinnych domów i na praktyki, a część korzysta z wypoczynku organizowanego przez ZSP.

13 tys. studentów przebywać będzie na stałych i wędrownych obozach zlokalizowanych w najbardziej atrakcyjnych regionach kraju.

7,5 tys. studentów wyjadzie za granicę na wczasy i praktyki wakacyjne do państw socjalistycznych, a także do krajów Europy zachodniej, m. in. do Francji, Włoch, Holandii, Austrii, Belgii, Szwecji.

W czasie wakacji gościć będziemy w drodze wymiany 5 tys. studentów z krajów socjalistycznych i Europy zachodniej. Studenci zagraniczni przebywać będą m. in. na czterech międzynarodowych obozach pracy w PGR-ach Wysoka, woj. bydgoskie i Chynów woj. gdańskie, a także w Krakowie i Lublinie, gdzie pomagają budować przy żniwach, budowie domów akademickich itp.

## Rozmowy przywódców KPZR z delegacją Włoskiej PSIP

MOSKWA (PAP) — W poniedziałek przywódcy KPZR spotkali się z delegacją Włoskiej Partii Socjalistycznej Jedności Proletariackiej, która przybyła do Związku Radzieckiego. W rozmowach uczestniczyli: szef delegacji włoskiej Tulio Vecchietti oraz członek Prezydium i sekretarz KC KPZR, M. Susłow i sekretarz KC B. Ponomarew. W przyjacielskiej atmosferze omówiono szereg problemów, a m. in. sprawy dotyczące współczesnego ruchu robotniczego.

## Odznaczenia państwowe dla działaczy ZHP

WARSZAWA (PAP) — 7 bm. odbyło się posiedzenie Prezydium Rady Głównej Przyjaciół Harcerstwa, pod przewodnictwem Marszałka Polski — Mariana Spychalskiego, poświęcone omówieniu wytycznych w sprawie współdziałania rad przyjaciół harcerstwa z radami narodowymi w zakresie zadań harcerstwa po IV Zjeździe partii i III walnym zjeździe ZHP.

WARSZAWA (PAP) — W siedzibie OKFJN w Warszawie odbyła się uroczystość wręczenia wysokich odznaczeń państwowych, nadanych przez Radę Państwa w 20-lecie powstania Polski Ludowej 60 działaczom Związku Harcerstwa Polskiego, za ich zasługi w pracy społecznej i zawodowej.

## POGODA

DZIS — rano zachmurzenie niewielkie. W ciągu dnia stopniowy wzrost zachmurzenia i w godzinach popołudniowych opady deszczu. Temperatura maks. plus 20 st. Wiatry umiarkowane okresami silne południowo-zachodnie i południowe.

JUTRO — zachmurzenie duże z przejaśnieniami.

## Trzęsienie ziemi w Meksyku

NOWY JORK (PAP) — Groźne trzęsienie ziemi nawiedziło w poniedziałek Meksyk. Według pierwszych doniesień, zginęło około 50 osób.

Rejon dotknięty klęską znajdował się na południowy zachód od miasta Meksyk. Istnieją obawy, że liczba ofiar jest dużo wyższa. Ustalić ją będzie można, gdy do pracy przystąpią ekipy ratownicze w kilku wioskach znajdujących się w trudno dostępnej górskiej okolicy, leżą-

Proletariusze Wszystkich Krajów, łączcie się!

NAKLAD 65.685

# Gazeta Białostocka

ORGAN KW POLSKIEJ ZWJEDNOCZONEJ PARTII ROBOTNICZEJ

Nr 161 (4021) Środa, 8. VII. 1964 r. Cena 50 gr

## Misja pokoju i przyjaźni

Przemówienie N. S. Chruszczowa na temat wizyty w krajach skandynawskich

MOSKWA (PAP) — Przewodniczący Rady Ministrów ZSRR N. S. CHRUSZCZOW wygłosił we wtorek przemówienie telewizyjne i radiowe, w którym podzielił się ze słuchaczami swymi wrażeniami z oficjalnych wizyt, jakie złożył w okresie 16 czerwca — 4 lipca w krajach skandynawskich.

N. S. Chruszczow podkreślił na wstępie, że w Danii, Szwecji i Norwegii odbyły się użyteczne rozmowy z mężami stanu i politykami. Rozmowy te — powiedział N. S. Chruszczow — dały możliwość lepszemu wzajemnemu poznaniu stanowisk obu stron.

Wszędzie w krajach skandynawskich witano nas serdecznie i gościnnie — oświadczył N. S. Chruszczow.

N. S. Chruszczow zaznaczył, że w rozmowach z czołowymi politykami krajów skandynawskich poruszone zostały także pewne

problemy polityczne i ideologiczne, co do których między ZSRR a tymi krajami istnieje różnica.

Nie zamierzaliśmy oczywiście — powiedział Chruszczow — przekształcać w toku rozmów socjaldemokratów stojących na czele rządów Danii, Szwecji i Norwegii — w komunistów. I oni ze swej strony doskonale rozumieli, że im także nie uda się uczynić socjaldemokratów z nas — komunistów.

Mówiąc o kontaktach z partiami socjaldemokratycznymi N. S. Chruszczow podkreślił, że KPZR wypowiada się za jednością klasy robotniczej oraz wszystkich jej oddziałów i organizacji masowych.

N. S. Chruszczow nazwał doniosłym wkładem do sprawy utrwalenia pokoju oświadczenia rządów Danii i Norwegii: że nie dopuszczają do umieszczenia broni nuklearnej na obszarze swych krajów, oraz odmowę rządów Danii i Norwegii uczestniczenia w tzw. wielostronnych siłach nuklearnych NATO.

N. S. Chruszczow zaznaczył, że zasada pokojowego współistnienia jest uznawana za realną podstawę budowy stosunków między państwami o odmiennych ustrójach społecznych, i dodał — w krajach skandynawskich podkreślano powszechnie, iż Związek Radziecki wnosi znaczny wkład do utrwalenia pokoju i bezpieczeństwa międzynarodowego.

ciąg dalszy na str. 2

## Kryzys rządowy we Włoszech

## Regresywne dążenia chadecji

RZYM (PAP) — W poniedziałek na posiedzeniu kierownictwa chrześcijańskiej demokracji i kierownictwa grup parlamentarnych tejże partii uzgodniono z Aldo Moro warunki mandatu na utworzenie nowego rządu centrolewicowego. Warunki te, sformułowane niezwykle apodyktycznie, brzmiały jak policzek wymierzony wszystkim siłom laickim i postępowym kraju. Chadecja domaga się przede wszystkim ponownego poddania pod dyskusję i uchwalenia wnios-

ku Ministerstwa Oświaty przewidującego wzrost subwencji dla prywatnego szkolnictwa wyznaniowego. Odrzucenie tego wniosku przez izbę posłów i senat stało się bezpośrednią przyczyną obecnego kryzysu rządowego.

Domaga się ona również natychmiastowego wprowadzenia zarządzeń oszczędnościowych zrzucających na świat pracy ciężar obecnej sytuacji gospodarczej, ograniczenia kredytów dla drobnych przedsiębiorstw oraz drobnego rolnictwa przy jednoczesnym zabezpieczeniu zysków monopoli, burżuazji i wielkich inwestorów prywatnych kosztem obciążenia inwestycji państwowych, oraz odłożenia wszystkich reform na czas późniejszy.

Na podstawie tego ultimatum, stanowiącego wyraźny regres w porównaniu z programami gospodarczo-politycznymi ostatnich kilku lat, rozpoczęły się rokowania między czterema partiami koalicji rządowej.

## Oszczędzimy 4 tys. hektarów lasu

OPOLE (PAP) — Chemicy z zakładów „Carbon” w Raciborzu, opracowali pierwszy w świecie nową metodę odzyskiwania z węgla brunatnego tzw. ksyliłów (drewna, które w procesach geofizycznych nie zostało zamienione w węgiel).

Nowa metoda — już opatentowana — pozwala nie tylko odzyskać ksyliły, ale równocześnie i uszlachetniać je, dzięki czemu można produkować z nich węgiel aktywny nie ustępujący jakości uzyskiwanemu z normalnego drewna.

Zwęglania ksyliłów podjęte w Koninie, a także w czasach w Adamowie i w Pątnowie — pozwoli oszczędzić rocznie 2 tys. ha 120-letniego lasu bukowego i tyle samo 100-letniego lasu sosnowego.

## Nowy Białystok



## ZSRR nie pozostanie obojętny wobec wydarzeń w Kongo

NOWY JORK (PAP) — Stały przedstawiciel ZSRR w ONZ, N. Fiedorenko przekazał sekretarzowi generalnemu ONZ, U Thantowi, oświadczenie przedstawicielstwa ZSRR na temat sytuacji w Kongo.

Rząd radziecki, stwierdza oświadczenie, nie może pozostać obojętny wobec wydarzeń, rozwijających się wokół Konga, gdzie kolonizatorzy knują nowy spisek przeciwko niezawisłości narodowej i integralności republiki kongijskiej.

Przez cztery lata mocarstwa kolonialne maskowały swe wywrotowe poczynania flagą ONZ. Nie dopuściły one do wprowadzenia w życie decyzji ONZ w sprawie Konga i splamiły tę flagę krwią Patrice Lumumby.

Oświadczenie podkreśla, iż w chwili obecnej sytuacja w Kongo jest nie lepsza, a chyba gorsza, niż cztery lata temu, kiedy rozpoczęła się operacja ONZ. Kolonizatorzy próbują przekształcić rząd kongijski w talie kart, która można tasować według własnego życzenia. Chcieliby oni mieć na czele rządu posłusznego sobie marionetki i stawiają obecnie na b. szefa prowincji Katangi Czombego, którego rola w tragicznych wydarzeniach kongijskich jest dobrze znana.

Oświadczenie przedstawicielstwa ZSRR stwierdza, iż powrót Czombego do Konga nie tylko stwarza poważne niebezpieczeństwo dla poko-

ju wewnętrznego w tej republice, lecz również ponownie rzuca wyzwanie decyzjom Rady Bezpieczeństwa i Zgromadzenia Ogólnego ONZ w sprawie Konga.

Rząd radziecki, czytamy w oświadczeniu, uważa za konieczne zwrócić uwagę wszystkich państw na niebezpieczną sytuację, kształtującą się wokół Konga.

## Misja Rady Bezpieczeństwa zakończyła prace w Kambodży

MOSKWA (PAP) — Specjalna misja Rady Bezpieczeństwa po 10-dniowym pobycie w Kambodży odleciała we wtorek do Sajgonu.

Władze kambodżańskie umożliwiły misji szczegółowe zapoznanie się z obszarami nadgranicznymi, na których — jak twierdzi się w Sajgonie — znajdują się rzekomo bazy partyzantów południowiewietnamskich. Jak było do przewidzenia, niczego podobnego misja nie znalazła.

Członkowie misji widzieli natomiast dzieci, których rodzice zginęli podczas pirackich nalotów maszyn amerykańskich i południowiewietnamskich, zniszczone wsie i pola ryżowe.

W opublikowanym na zakończenie pobytu w Kambodży komunikacie misja wstrzymała się od wyciągnięcia wniosków. Uzyskała ona jednak niewątpliwie dowody świadczące, że winę za II ydenty na granicy między Kambodżą a Wietnamem p.d. ponoszą władze sajskońskie i rząd amerykański.

## Zniesienie wiz między Rumunią a Jugosławią

BUKARESZT (PAP) — W Ministerstwie Spraw Zagranicznych Rumunii zakończyły się kilkudniowe rozmowy między delegacjami rządowymi Rumunii i Jugosławii, w wyniku których podpisano konwencję o zniesieniu wiz między obu państwami.

## Zdemaskowany...

NOWY JORK (PAP) — Specjalista od reportażu, David Irwin, zadał sobie trud wykazania, że amerykańskie okryte wojenne nie są dostatecznie dobrze strzeżone. Jego wybór padł na amerykański lotniskowiec „Saratoga”. „Wszedłem na pokład — opowiada on — w mym cywilnym ubraniu, które zmieniłem na znalezione na okręcie stroje marynarskie. Dopiero po jakimś czasie jeden z marynarzy zorientował się, że nie jestem członkiem załogi, a to dlatego, że nie znam dostatecznie żargonu marynarskiego. Następnym razem postaram się brak ten uzupełnić”.



Zniszczone w czasie ostatniej wojny miasto prawie w 75 proc. — dziś jest głównym ośrodkiem przemysłowym, kulturalnym i naukowym w regionie białostockim. Równoległe z odbudową i rozbudową przemysłu realizowano również plan odbudowy i rozbudowy miasta już według założeń nowoczesnej urbanistyki.

NA ZDJĘCIU: plac przed gmachem KW PZPR.

CAF — fot. Czarnogórski

## Dymisja rządu Jordanii

KAIR (PAP) — Jak podało radio Damaszek, król Jordanii, Husejn przyjął rezygnację dotychczasowego premiera Szarifa Husejna Bin Nasira i zwrócił się do szefa gabinetu królewskiego Talhuniego z propozycją utworzenia nowego rządu.

## Grecja odrzuca propozycje Johnsona w sprawie Cypru

NOWY JORK (PAP) — Według doniesień z Aten rzecznik rządu greckiego oświadczył, że premier Grecji Papandreu odrzucił propozycje prezydenta Stanów Zjednoczonych Johnsona w sprawie dwustronnych rozmów grecko-tureckich na temat Cypru.

List premiera Papandreu, stanowiący odpowiedź na pismo Johnsona z ubiegłego tygodnia, ma zostać wręczony w Białym Domu przez ambasadora Grecji w Waszyngtonie. Wprawdzie tekst odpowiedzi Papandreu nie został jeszcze opublikowany, ale rzecznik oświadczył, że premier Grecji stwierdza w nim, iż bezpośrednie rozmowy grecko-tureckie są w chwili obecnej wykluczone. Rząd grecki wypowiada się zdecydowanie za prawem Cypru do samostanowienia.

## Shastri zaprasza prezydenta Pakistanu

DELHI (PAP) — Premier Indii Shastri postanowił zaprosić prezydenta Pakistanu do złożenia wizyty w Delhi w dogodnym dla niego terminie.

Celem spotkania przywódców obu państw byłaby sprawa Kaszmiru. Problem ten stanowi źródło zadrażnień w stosunkach między Pakistanem a Indią od 17 lat.



Były przywódca walki narodowowyzwoleńczej na Cyprze, general Grivas po wizycie w Ni koził udał się do Genewy, gdzie przeprowadził rozmowy ze specjalnym wysłannikiem sekretarza generalnego ONZ — U'Thanta, Galo Plaza.

CAF



# Przemówienie N. S. Chruszczowa na temat wizyty w krajach skandynawskich

Ciąg dalszy ze str. 1

My ze swej strony — powiedział N. S. Chruszczow — oświadczyliśmy i potwierdziliśmy raz jeszcze, że stosunki, jakie ukształtowały się między Związkiem Radzieckim a krajami skandynawskimi stanowią realny i konkretny wyraz zasady pokojowego współistnienia.

Zaznaczając, że rządy oraz kółła handlowe i przemysłowe Danii, Szwecji i Norwegii bardzo się interesują dalszym rozwojem współpracy gospodarczej i wymiany handlowej ze Związkiem Radzieckim, N. S. Chruszczow oświadczył, że ZSRR ma wielkie możliwości rozszerzenia stosunków handlo-

# Radziecki projekt listu w sprawie Wietnamu

MOSKWA (PAP) — W Ministerstwie Spraw Zagranicznych ZSRR wrocławno ambasadorowi W. Brytanii w Moskwie, Trevelyanowi, radziecki projekt listu współprzewodniczący konferencji genewskiej do rządu USA i rządów wszystkich krajów — uczestników konferencji.

Projekt radziecki podkreśla, że współprzewodniczący podzielają stanowisko rządu Demokratycznej Republiki Wietnamu z powodu agresywnych posunięć USA w strefie Azji południowo-wschodniej i ponownie przypomina rządowi USA o konieczności ścisłego przestrzegania uchwał konferencji. Współprzewodniczący spodziewają się — głosi dalszy projekt pisma — że USA niezwłocznie połączą kres ingerencji w sprawy wewnętrzne Wietnamu i wycofają wszystkie wojska, personel wojskowy i sprzęt wojenny z Wietnamu południowego.

# Starcia na granicy Syria - Izrael

LONDYN (PAP) — Radio Damask podaje, iż ubiegłej nocy wojska izraelskie ostrzelały pozycje syryjskie rozmieszczone wzdłuż granicy między oboma krajami. Jednostki syryjskie odpowiadziały ogniem, nisząc trzy izraelskie samochody pancerne.

# 15-letni chuligan zabójca wartownika bankowego

WARSZAWA (PAP) — W nocy 6. bm. osiemnaście w Warszawie zostały zaalarmowane o dokonaniu napadzie na wartownika piętnastoletni chłopiec z ulicy Wesołej, który wbiegł do budynku banku Polska Kasa Opieki.

Na schodach w klatce krowi leżał strażnik, z jego kabury wypadł służbowy pistolet, opodal leżało stłukane okno, którym odgłoszono cichego napastnika.

Wartownik 35-letni Jan Wielek odwołany do szpitala zmarł tej samej nocy. Na krótko przed śmiercią odzyskał przytomność, opisał przebieg zajścia i wyglądał napastnika.

Postawione w stan alarmu grupy operacyjne MO schwytaly w Krakowie czarne napastnika. Zatrzymanym jest 15-letni Janusz Walewski. Znalaziono również broń, zabrawona stłuczona kowal, która młody przestępca ukrył w jednym z zakamarków ulicznych.

Tę samą noc zatrzymano również 24-letniego Franciszka Urbankiego, który jak się okazało, miał niebagatelną rolę w rozprawy w sprawie w niedzielną noc wydarzeniach. Sędzią jest w toku.

# Głos Polski w Genewie

GENEWA (PAP) — Na wczorajszym posiedzeniu Komitetu ds. Zbrojowego Osiemnastu Państw omawiano sprawę mandatu grupy roboczej, która zgodnie z propozycją ZSRR winna zażądać oświadczenia szeregu problemów związanych z realizacją tzw. parasola nuklearnego.

W czasie posiedzenia wygłosił przemówienie delegat Polski prof. Manfred Lachs. Poparł on radziecką propozycję w sprawie powołania grupy roboczej, której zadaniem byłoby przestudiowanie możliwości wypracowania parasola nuklearnego. Delegat Polski podzielił się oświadczeniami, iż przyjęcie propozycji radzieckiej zapewniłoby dokonanie ostatniego kroku w pracach komitetu.

# Pierwsza elektrownia przepływowa

MOSKWA (PAP) — Na wybrzeżu Półwyspu Kolskiego, w pobliżu Murmańska przystąpił do budowy pierwsza przepływowa elektrownia. Jej turbiny poruszane będą prądem i odpływ morza. Będzie to pierwsza tego rodzaju elektrownia w ZSRR. Jej gmach w postaci płynącego bloku powstaje daleko od miejsc, w którym będzie eksploatowana. Po zbudowaniu, blok zostanie przyholowany na miejsce i umocowany na podwodnym fundamencie. Cała elektrownia przypominać będzie płynący dok.

# Erhard udaje się do Danii

BONN (PAP) — Dziś rano kanclerz NRF Erhard rozpoczyna dwudniową wizytę w Danii. Uważa się, iż podróż Erharda do Kopenhagi ma na celu sprawy gospodarcze.

W tej dziedzinie dyskutowany ma być głównie problem wystąpienia dwóch systemów gospodarczych EWG, do którego należy NRF, i EFTA, którego członkiem jest Dania.

# Zmarł amerykański admirał

WASZYNGTON (PAP) — W Szpitalu wojskowym w Bethesda pod Waszyngtonem zmarł na serce w wieku 58 lat admirał Claude Ricketts, zastępca naczelnego dowódcy operacji morskich.

# Bilans sezonu piłkarskiego

Kończyły się obrębki mistrzostw rozgrywek piłkarskich w sezonie 1963/64. Ostatnim bilansem jest B klasa, która zakończyła sezon zwycięstwami w czterech grupach. Awans do A klasy zdobyły drużyny: Legia Warszawa, Zawisza Bydgoszcz, KSZO Ostrowiec Świętokrzyski, LZS Wąłdy, Pogranicze Kuźnica, LZS Krynk i LZS Iżacki.

# Tragedia

WE FIORDZIE VEILE (Dania) zatona w poniedziałek łódź, w której znajdował się 42 pasażerów, w tym 30 dzieci. Wszyscy ponieśli śmierć. Wzrostę poszukiwania nie daje jak na razie, żadnych rezultatów.

# Traktat nie wystarczy

W sobotę de Gaulle i jego ministrowie powrócili do Paryża po rozmowach z rządem amerykańskim i niemieckim. Było to trzecie spotkanie w ramach traktatu francusko-niemieckiego z 1963 r. (pierwsze odbyło się w Bonn w lipcu 1963 r., kiedy władze sprawowały kanclerz Adenauer, drugie — w lutym br. w Paryżu, następnie odbyło się też w Paryżu w styczniu 1963 r.).

Komentaryści zagraniczni zgodnie stwierdzają, że hońska wizyta de Gaulle'a nie przyniosła żadnych konkretnych rezultatów. Nie zostały też usunięte poważne rozbieżności istniejące między Francją i NRF w zasadniczych problemach.

Zasadniczym tematem ostatniego spotkania była sprawa Niemiec w związku z problemami (Francji, NRF, Włoch, Belgii, Holandii i Luksemburga), i właśnie w tej sprawie nie podjęto żadnej konkretnych decyzji. General de Gaulle zamieszony był przyjęciem, że umowa o współpracy z Niemcami z 1963 r. została zawieszona przez obie strony, nie było to, by umożliwić obu rządów uzgodnienie zagranicznej, ekonomicznej i obronnej polityki. W następstwie uzgodnienia to w rozszerzenie na państwa szóste, które zostały do ujedynonienia konkretnych warunków dwustronnych przypominał tym Erhardowi podczas sobotniego spotkania. Podobno wystąpienie

# Nowe polskie mikrobusy

Sanocka Fabryka Autobusów „Autosan” rozpoczęła produkcję pierwszej partii seryjną produkcją — w połowie 1965 r.) nowego typu mikrobusów — „San SFA-4 Alfa”. Nowy wóz, odznaczający się nowoczesną sylwetką i estetycznym wyglądem.

„San SFA-4 Alfa” jest obliczony na 12 osób. Ma 4 tyły i z przodu panoramiczne szyby. Jeszcze jedna nowością są zmiany w zawieszaniu silnika, który można łatwo wymontować. W mikrobusie „Alfa” zastosowane będą nowe górnozaworowe silniki z FSO — Żerań.

Nowy typ mikrobusu będzie przeznaczony m. in. na eksport do krajów tropikalnych.

# Młodzieżowy czyn XX-lecia na Białostocczyźnie

PRZODOWNICY PRACY SOCJALISTYCZNEJ ■ MELDUNKI O WYKONANIU ZOBOWIĄZAŃ ■ SZTAFETY ZŁOTOWE

Młodzież naszego województwa aktywnie uczestniczy w czynach społecznosci i produkcyjnych dla uczczenia XX-lecia PRL. Ostatnio z okazji wielkiego jubileusza Złoty Młodzieży Polskiej w Warszawie, obok współzawodnictwa zespołowego rozwija się współzawodnictwo indywidualne o miano przodownika pracy socjalistycznej. Dotychczas asyzyli to wyróżnienie zdobyło trzech pracowników młodzieży, a ubiega się o nie obecnie wiele dziewcząt i chłopów.

# Z wizytą przyjaźni

Przed kilkoma dniami powrócił z 4-dniowej wizyty w Litwie radzieckiej delegacja partyjno-gospodarcza pow. sejmikowej z sekretarzem KP PZPR, MIECZYSLAWEM ŁOPATĄ na czele. Bawiła na zaproszenie władz powiatu łożdziejskiego. Uczestnicy delegacji zwiedzili kilka kolchozów i sowchozów oraz miasto K-puskas, zapoznając się z osiągnięciami rolnictwa i przemysłu Litwy radzieckiej oraz dokonując wymiany doświadczeń. (In)

# Żywe zainteresowanie wiedzą polityczną

MAJŃNA przyczoły wiele przykładów świadczących o tym, że im wyższy jest poziom ideowy członków partii, tym większa jest dyscyplina i lepsza ich działalność. Stąd też sprawom podnoszenia wiedzy politycznej członków partii tak wiele uwagi poświęca Komitet Powiatowy w Suwałkach i jego egzekutywa.

W bieżącym roku szkoleniowym pracowało 75 zespołów, w tym 40 w mieście i 35 na wsi. Zakres ich tematyki był różnorodny. Obok zespołów studiujących wiedzę społeczno-polityczną, istniały kółła studiowania ekonomiki i polityki gospodarczej PRL, polityki i ekonomiki rolnej, zagadnienia międzynarodowe, światopoglądowe, religioznawcze i historię ruchu robotniczego. Wszystkie zespoły realizowały swoją tematykę programową. Na ogół pracowały systematycznie. Ta poprawa pracy zespołów była wynikiem większej troski i opieki ze strony organizacji partyjnych.

# Jednostki i godziny...

szlak wodny Augustów — Studzieniec — Szwedza — Mikajówka — kilka szlaków. W tym czasie spotkał jednak turystę, który wybił się z jedynki. Przy pomocy turysty, który odniósł go do szpitala, udało się uratować turystę, który mimo że nie był w pełni przytomny, został jednak uratowany. W związku z tym należałoby ustalić godziny trasy, szlakowania, a także kierunki, aby nie odstraszać turystów od poznania piękna Ziemi Augustowskiej. (In)

# Główny kierunek: HODOWLA

ZADANIA nakreślone w Uchwale IV Zjazdu partii w dziedzinie podniesienia globalnej produkcji rolnictwa w granicach 14-15 proc., w tym produkcji roślinnej o około 17 proc., a produkcji zwierzęcej o około 11 proc., wymagają będą dużego wysiłku i pracy organizatorsko-politycznej instancji i organizacji partyjnych oraz wszystkich ogniw szeregów bezpośrednio lub pośrednio z rolnictwem.

W WOJEWÓDZTWIE białostockim posiadamy pastwiska na 500 tys. ha łąk i 33 proc. trwałych użytków zielonych. W oparciu o te naturalną bazę paszową nastawiamy się na hodowlę bydła. Do takiego kierunku rozwoju rolnictwa przystępuje nasze województwo w sposób najbardziej ugodowy warunków globalnych i klimatycznych, szczególnie w powiatach północnych. Dlatego też duża część dyskusji przedzjazdowej w organizacjach partyjnych, na konferencjach powiatowych i Konferencji Wojewódzkiej, poświęcona była uruchomieniu dużych rezerw tkwiących w naszym dziedziczu rozwoju hodowli i ściśle z nią związanej bazy paszowej.

W ostatnich trzech latach wzrost pogłowia bydła w naszym województwie wyniósł 22,3 proc., a więc był wyższy o 9 proc. od średniej krajowej. Mimo to jednak w obsadzie bydła na 100 ha pozostajemy poniżej średniej krajowej, a jakość pogłowia pozostawia jeszcze wiele do życzenia. Średnia wydajność mleka od jednej krowy jest również niższa od przeciętnej w kraju.

Ekzekutywa Komitetu Wojewódzkiego PZPR zajmowała się w ostatnim okresie kierunkami pracy w hodowli na lata 1964-1965 oraz na następną pięcioletkę. Wytyczyła ona w tym zakresie

# Pod znakiem młodości

W czasie zjazdu, przewodniczący Prezydium PRN w Siemiatyczach, WACŁAW DOMINKOWSKI, wręczył przybyłym na zlot harcistrzom pow. siemiatyckiego sztandar ufundowany przez społeczeństwo. (In)

Wielką niedzielą upłynęła w Mońkach pod znakiem obchodów Święta Młodzieży. Na stadionie sportowym, gdzie odbywały się liczne imprezy, zebrało się ponad 2 tys. osób.

Uroczystości rozpoczęły się wieczem, na którym przemawiali sekretarz KP PZPR — Stanisław CZAR-KOWSKI i prezes PZGS — Aleksy KARPOWICZ.

Po wiecu odbywały się imprezy kulturalne i sportowe. (Zm)

# Dla zmotoryzowanych

Na terenie Wielkopolski przy stacji Warszawa — Poznań powstała kilka parkingów i barów przeznaczonych przede wszystkim dla zmotoryzowanych turystów. (Zm)

# Życia partii

Wielkie zainteresowanie wiedzą polityczną

# Żywa polityczna

Wielkie zainteresowanie wiedzą polityczną



Nowe pomniki z Gliwic

Gliwickie Zakłady Urządzeń Technicznych, gdzie zakończono ostatnio odlewanie w brzozi pomnika Bohaterów Warszawy...

Główny kierunek: HODOWLA

ciąg dalszy ze str. 3

postępie w realizacji programu rozwoju hodowli na swoim terenie. Rolnicy członkowie partii i członkowie ZSL...

Dalszy rozwój hodowli w naszym województwie wiązać się będzie ściśle z walką o ilość i jakość paszy...

W ostatnich dniach czerwca odbył się w czeskim Cieplicie tradycyjny festiwal Polskiego Związku Kulturalno-Oświatowego...

Interesująca wystawa 20-lecia polskiej sztuki przygotowała Muzeum Morskie w Gdańsku...

W jednej z najstarszych w kraju katedrach w Kamieniu Pomorskim odbył się pierwszy koncert organowy...

W Wołewdzkim Parku Kultury i Wypoczynku w Chorzowie rozpoczęto prace przy rezbieniu z obrzeżnych miejsc...

W Potyjskich Zakładach Torfowych (Gruzińska SRR) wydobycie torfu odbywa się przy pomocy specjalnych maszyn...

Na zdjęciu: nowoczesna kopalnia do torfu przy pracy.

Wieloletnia kontrola na szosach i drogach WFM, zderzył się z jadącym motocyklem takiej samej marki...

W ciągu tegorocznej wiosny około 1.500 ha lasów przyszyronych zostało przez pożary...

Mimo to w dalszym ciągu nie jest dobrze z jej przygotowaniem. Nie wyścigamy z tego smiałych i rzeźwących wniosków.

W dziedzinie melioracji i zagospodarowania trwałych użytków zielonych zrobiliśmy już w województwie duży krok naprzód.

Wysilek jaki włożyły organizacje i instancje partyjne oraz rady narodowe w sprawy melioracji dał już dobre rezultaty.

W bieżącym roku nie rozpoczynamy już melioracji bez zorganizowanej spółki wodnej.

Wieloletnia kontrola na szosach i drogach WFM, zderzył się z jadącym motocyklem takiej samej marki...

W związku z tym popularne stało się również przygotowywanie kieszonek. Na terenie tej gromady wydowano dotychczas około 90 silosów.

Wieloletnia kontrola na szosach i drogach WFM, zderzył się z jadącym motocyklem takiej samej marki...

Wieloletnia kontrola na szosach i drogach WFM, zderzył się z jadącym motocyklem takiej samej marki...

Wieloletnia kontrola na szosach i drogach WFM, zderzył się z jadącym motocyklem takiej samej marki...

Wieloletnia kontrola na szosach i drogach WFM, zderzył się z jadącym motocyklem takiej samej marki...



Druga morska, poprzez trzy nowe porty Szczecin - Gdynia - Gdańsk, przywozi w wyznaczonych terminach towarów...

Najatrakcyjniej zapowiada się w dniach 13-14 września międzynarodowy turniej bokserski...

W Sejnach odbył się powiatowy zjazd Towarzystwa Szkoły Świeckiej, na którym oceniono dotychczasowe działania Towarzystwa...

W państwowych gospodarstwach rolnych Inspektorat Białystok dobiega końca sprzątania i rzepaków.

Plan rzepaku zapowiada się w południowych PGR bardzo niejednorodnie. Wpłynął na to głównie okres zbyt długiej suszy...

W zasadzie, przygotowania do dużych żniw są w południowych powiatach już ukończone.

W Stanach Zjednoczonych obłożono, że przeciętna Amerykańska rodzina w 1955 roku 2,07 wizyt w wielkich magazynach...

Slanokosy w pow. wysokomazowieckim zostały już w zasadzie zakończone. W tych dniach rolnicy przystąpili do małych żniw...

Przemysł papierniczo-celulozowy powiększa produkcję poszukiwanych wyrobów. W tym celu w zakładach w Łomży...

Kłista doznał ciężkich obrażeń ciała i przebywa w szpitalu. Na trasie Grabnik - Woszczole (pow. elkki) jadąc motocyklem...

W lipcu natomiast ukażą się próbną kartę bibliki kosmetycznej. Dotąd nie wyrabiano w kraju...

Wieloletnia kontrola na szosach i drogach WFM, zderzył się z jadącym motocyklem takiej samej marki...

SPORT

Niezwykle starannie przygotowują się do organizacji w Białymstoku szereg atrakcyjnych imprez sportowych...

KOMUNIKATY

Zakład Doskonalenia Zawodowego w Białymstoku organizuje kurs PALACZY CENTRALNEGO OGRZEWANIA W SUWAŁKACH...

PRZETARGI

WOJEWÓDZKA KOMENDA W BIAŁYMSTOKU ogłasza przetarg na wykonanie ROBOT KAMIENIARSKICH...

Nadlesnictwo Pisanica w Przekopce, pow. Elk, ogłasza przetarg w terminie 2 tygodniowy...

Zarząd Gminnej Spółdzielni w Zabłudowie ogłasza przetarg nieograniczony na wykonanie remontu i pomalowanie pomieszczenia gospodarskiego...

W Stanach Zjednoczonych obłożono, że przeciętna Amerykańska rodzina w 1955 roku 2,07 wizyt w wielkich magazynach...

Slanokosy w pow. wysokomazowieckim zostały już w zasadzie zakończone. W tych dniach rolnicy przystąpili do małych żniw...

Przemysł papierniczo-celulozowy powiększa produkcję poszukiwanych wyrobów. W tym celu w zakładach w Łomży...

Kłista doznał ciężkich obrażeń ciała i przebywa w szpitalu. Na trasie Grabnik - Woszczole (pow. elkki) jadąc motocyklem...

W lipcu natomiast ukażą się próbną kartę bibliki kosmetycznej. Dotąd nie wyrabiano w kraju...

Wieloletnia kontrola na szosach i drogach WFM, zderzył się z jadącym motocyklem takiej samej marki...

Ogłoszenia drobne

Zamienić dwa pokoje, kuchnię, w Siedmiogórze, ul. Świerczewskiego 18a/14...

Odstąpić 2 pokoje z kuchnią samotnym pracownikiem lub uczniem Białystok, Urocia 15...

Pokój do wynajęcia dla dwóch panów. Białystok, Waryńskiego 25/1 m. 5.

Asystent Politechniki Warszawskiej przygotowuje do egzaminów poprawkowych...

Pomoc do dziecka potrzebna. Białystok, ul. Stołeczna 4 m. 1.

Potrzebna pomoc do dziecka, dochodząca. Białystok, ul. Szpitalna 33/a m. 56 (po godz. 15).

Samochód „Wartburg” - „Camping” - sprzedam. Białystok, ul. Sportowa 3.

Dom w Białymstoku - sprzedam. Wiadomości: Staroście, Stalingradzka 11.

Dom mieszkalny, zabudowania gospodarcze, ogród 3,10 m kwadr. drzewa owocowe...

Motocykl MZ 250 - sprzedam. Staroście, ul. Pawła Pindera 15.

Wieloletnia kontrola na szosach i drogach WFM, zderzył się z jadącym motocyklem takiej samej marki...

WIELKI KIERMASZ artykułów przemysłowych PSS w Elk

W Hall Sportowej KS „Mazur”, ul. Armii Czerwonej. odzież na sezon letni dla Pań i Panów...

Wieloletnia kontrola na szosach i drogach WFM, zderzył się z jadącym motocyklem takiej samej marki...

Wieloletnia kontrola na szosach i drogach WFM, zderzył się z jadącym motocyklem takiej samej marki...

Wieloletnia kontrola na szosach i drogach WFM, zderzył się z jadącym motocyklem takiej samej marki...

Wieloletnia kontrola na szosach i drogach WFM, zderzył się z jadącym motocyklem takiej samej marki...

Uwaga, Rolnicy! PZGS w Grajewie ulica Kolejowa 6 TELEFON 10



SPRZĘT ROLNICZY: MŁOCARNIE, WOZY OGUMIONE, ŻNIWIARKI, SILNIKI SPALINOWE, ELEKTRYCZNE I SPRZĘT DO OPRYSKU I OPYLU

PEŁNY ASORTYMENT części zamiennej do maszyn rolniczych. ŚRODKI OCHRONY ROŚLIN do nabycia w sklepach GS na terenie powiatu grajewskiego.

Nowoczesny wózek dziecięcy na wysokich kołach - sprzedam. Białystok, ul. Piękna 3.

Becki do ogórków nowo - sprzedam. Białystok, ul. Mazowiecka 1.

Plac 1316 m kw. z domem jednorodzinny w Białymstoku przy ul. Tarasowa nr 3-5 (dawnej ul. Makowa 5) - sprzedam.

Motocykl MZ 250 - sprzedam. Staroście, ul. Pawła Pindera 15.

Zgubiono prawo jazdy i kartę rejestracyjną nr AW-5510 wydaną przez Wydział Komunikacji w Mońkach.

Ciuńczyk i Lulewicz zgubili świadectwo ukończenia ZSH w Białymstoku.

Kulakowska Jolanta zgubiła legitymację szkolną wydaną przez II LO.

Zalwski Eugeniusz zgubił legitymację służbową wydaną przez Wydział Rolnictwa i Leśnictwa w Białymstoku.

Kółko Rolnicze w Rumejkach, zgubiono dowód rejestracyjny na przyczepę nr 4761.

Kasperuk Aleksander zgubił prawo jazdy kat. C i kartę rejestracyjną nr 022/63 wydaną przez Wydział Komunikacji PNR w Białymstoku.

Wieloletnia kontrola na szosach i drogach WFM, zderzył się z jadącym motocyklem takiej samej marki...

DOKAD dziś idziemy?

Muzeum Ruchu Rewolucyjnego, ul. Kilińskiego 6 - czynne w godz. 11-17 - Wystawa stała: „Dzień Białostockiego ruchu rewolucyjnego”.

KLUB Klub Międzynarodowy „Pracy i Kształcenia” czynny od godz. 10 do 22.

W WOJEWÓDZTWIE KINA „Polonia” - Elk - „Zródło trzech prawd”.

W KRAJU ORGANIZACJE „Wojna i pokój” i II seria, prod. USA od lat 12, godz. 17.

Muzeum Ratusz - czynne od godz. 11 do 17. Wystawy stałe: archeologiczna, etnograficzna, historyczna.

PROGRAM I 7.55 Muzyka; 8.50 Publiczność międzynarodowa; 9.50 Dzieci; 10.30 Z miast i wsi województwa; 10.45 Radio-reklama; 10.50 „Encyklopedia lubelska”; 12.15 „Rolnicy kwadrat”; 13.00 Udział w melodii ludowej; 13.30 „Muzyki klasycznej”; 14.00 „Świat przez czyje lusterko”; 14.15 „Ekonomiczny problem tygodnia”; 14.30 „Dobro jutro”; 14.45 „Współczesne”; 15.00 „Kuchnia”; 15.15 „Kuchnia”; 15.30 „Kuchnia”; 15.45 „Kuchnia”; 16.00 „Kuchnia”; 16.15 „Kuchnia”; 16.30 „Kuchnia”; 16.45 „Kuchnia”; 16.55 „Kuchnia”; 17.00 „Kuchnia”; 17.15 „Kuchnia”; 17.30 „Kuchnia”; 17.45 „Kuchnia”; 17.55 „Kuchnia”; 18.00 „Kuchnia”; 18.15 „Kuchnia”; 18.30 „Kuchnia”; 18.45 „Kuchnia”; 18.55 „Kuchnia”; 19.00 „Kuchnia”; 19.15 „Kuchnia”; 19.30 „Kuchnia”; 19.45 „Kuchnia”; 19.55 „Kuchnia”; 20.00 „Kuchnia”; 20.15 „Kuchnia”; 20.30 „Kuchnia”; 20.45 „Kuchnia”; 20.55 „Kuchnia”; 21.00 „Kuchnia”; 21.15 „Kuchnia”; 21.30 „Kuchnia”; 21.45 „Kuchnia”; 21.55 „Kuchnia”; 22.00 „Kuchnia”; 22.15 „Kuchnia”; 22.30 „Kuchnia”; 22.45 „Kuchnia”; 22.55 „Kuchnia”; 23.00 „Kuchnia”; 23.15 „Kuchnia”; 23.30 „Kuchnia”; 23.45 „Kuchnia”; 23.55 „Kuchnia”; 24.00 „Kuchnia”; 24.15 „Kuchnia”; 24.30 „Kuchnia”; 24.45 „Kuchnia”; 24.55 „Kuchnia”; 25.00 „Kuchnia”; 25.15 „Kuchnia”; 25.30 „Kuchnia”; 25.45 „Kuchnia”; 25.55 „Kuchnia”; 26.00 „Kuchnia”; 26.15 „Kuchnia”; 26.30 „Kuchnia”; 26.45 „Kuchnia”; 26.55 „Kuchnia”; 27.00 „Kuchnia”; 27.15 „Kuchnia”; 27.30 „Kuchnia”; 27.45 „Kuchnia”; 27.55 „Kuchnia”; 28.00 „Kuchnia”; 28.15 „Kuchnia”; 28.30 „Kuchnia”; 28.45 „Kuchnia”; 28.55 „Kuchnia”; 29.00 „Kuchnia”; 29.15 „Kuchnia”; 29.30 „Kuchnia”; 29.45 „Kuchnia”; 29.55 „Kuchnia”; 30.00 „Kuchnia”; 30.15 „Kuchnia”; 30.30 „Kuchnia”; 30.45 „Kuchnia”; 30.55 „Kuchnia”; 31.00 „Kuchnia”; 31.15 „Kuchnia”; 31.30 „Kuchnia”; 31.45 „Kuchnia”; 31.55 „Kuchnia”; 32.00 „Kuchnia”; 32.15 „Kuchnia”; 32.30 „Kuchnia”; 32.45 „Kuchnia”; 32.55 „Kuchnia”; 33.00 „Kuchnia”; 33.15 „Kuchnia”; 33.30 „Kuchnia”; 33.45 „Kuchnia”; 33.55 „Kuchnia”; 34.00 „Kuchnia”; 34.15 „Kuchnia”; 34.30 „Kuchnia”; 34.45 „Kuchnia”; 34.55 „Kuchnia”; 35.00 „Kuchnia”; 35.15 „Kuchnia”; 35.30 „Kuchnia”; 35.45 „Kuchnia”; 35.55 „Kuchnia”; 36.00 „Kuchnia”; 36.15 „Kuchnia”; 36.30 „Kuchnia”; 36.45 „Kuchnia”; 36.55 „Kuchnia”; 37.00 „Kuchnia”; 37.15 „Kuchnia”; 37.30 „Kuchnia”; 37.45 „Kuchnia”; 37.55 „Kuchnia”; 38.00 „Kuchnia”; 38.15 „Kuchnia”; 38.30 „Kuchnia”; 38.45 „Kuchnia”; 38.55 „Kuchnia”; 39.00 „Kuchnia”; 39.15 „Kuchnia”; 39.30 „Kuchnia”; 39.45 „Kuchnia”; 39.55 „Kuchnia”; 40.00 „Kuchnia”; 40.15 „Kuchnia”; 40.30 „Kuchnia”; 40.45 „Kuchnia”; 40.55 „Kuchnia”; 41.00 „Kuchnia”; 41.15 „Kuchnia”; 41.30 „Kuchnia”; 41.45 „Kuchnia”; 41.55 „Kuchnia”; 42.00 „Kuchnia”; 42.15 „Kuchnia”; 42.30 „Kuchnia”; 42.45 „Kuchnia”; 42.55 „Kuchnia”; 43.00 „Kuchnia”; 43.15 „Kuchnia”; 43.30 „Kuchnia”; 43.45 „Kuchnia”; 43.55 „Kuchnia”; 44.00 „Kuchnia”; 44.15 „Kuchnia”; 44.30 „Kuchnia”; 44.45 „Kuchnia”; 44.55 „Kuchnia”; 45.00 „Kuchnia”; 45.15 „Kuchnia”; 45.30 „Kuchnia”; 45.45 „Kuchnia”; 45.55 „Kuchnia”; 46.00 „Kuchnia”; 46.15 „Kuchnia”; 46.30 „Kuchnia”; 46.45 „Kuchnia”; 46.55 „Kuchnia”; 47.00 „Kuchnia”; 47.15 „Kuchnia”; 47.30 „Kuchnia”; 47.45 „Kuchnia”; 47.55 „Kuchnia”; 48.00 „Kuchnia”; 48.15 „Kuchnia”; 48.30 „Kuchnia”; 48.45 „Kuchnia”; 48.55 „Kuchnia”; 49.00 „Kuchnia”; 49.15 „Kuchnia”; 49.30 „Kuchnia”; 49.45 „Kuchnia”; 49.55 „Kuchnia”; 50.00 „Kuchnia”; 50.15 „Kuchnia”; 50.30 „Kuchnia”; 50.45 „Kuchnia”; 50.55 „Kuchnia”; 51.00 „Kuchnia”; 51.15 „Kuchnia”; 51.30 „Kuchnia”; 51.45 „Kuchnia”; 51.55 „Kuchnia”; 52.00 „Kuchnia”; 52.15 „Kuchnia”; 52.30 „Kuchnia”; 52.45 „Kuchnia”; 52.55 „Kuchnia”; 53.00 „Kuchnia”; 53.15 „Kuchnia”; 53.30 „Kuchnia”; 53.45 „Kuchnia”; 53.55 „Kuchnia”; 54.00 „Kuchnia”; 54.15 „Kuchnia”; 54.30 „Kuchnia”; 54.45 „Kuchnia”; 54.55 „Kuchnia”; 55.00 „Kuchnia”; 55.15 „Kuchnia”; 55.30 „Kuchnia”; 55.45 „Kuchnia”; 55.55 „Kuchnia”; 56.00 „Kuchnia”; 56.15 „Kuchnia”; 56.30 „Kuchnia”; 56.45 „Kuchnia”; 56.55 „Kuchnia”; 57.00 „Kuchnia”; 57.15 „Kuchnia”; 57.30 „Kuchnia”; 57.45 „Kuchnia”; 57.55 „Kuchnia”; 58.00 „Kuchnia”; 58.15 „Kuchnia”; 58.30 „Kuchnia”; 58.45 „Kuchnia”; 58.55 „Kuchnia”; 59.00 „Kuchnia”; 59.15 „Kuchnia”; 59.30 „Kuchnia”; 59.45 „Kuchnia”; 59.55 „Kuchnia”; 60.00 „Kuchnia”; 60.15 „Kuchnia”; 60.30 „Kuchnia”; 60.45 „Kuchnia”; 60.55 „Kuchnia”; 61.00 „Kuchnia”; 61.15 „Kuchnia”; 61.30 „Kuchnia”; 61.45 „Kuchnia”; 61.55 „Kuchnia”; 62.00 „Kuchnia”; 62.15 „Kuchnia”; 62.30 „Kuchnia”; 62.45 „Kuchnia”; 62.55 „Kuchnia”; 63.00 „Kuchnia”; 63.15 „Kuchnia”; 63.30 „Kuchnia”; 63.45 „Kuchnia”; 63.55 „Kuchnia”; 64.00 „Kuchnia”; 64.15 „Kuchnia”; 64.30 „Kuchnia”; 64.45 „Kuchnia”; 64.55 „Kuchnia”; 65.00 „Kuchnia”; 65.15 „Kuchnia”; 65.30 „Kuchnia”; 65.45 „Kuchnia”; 65.55 „Kuchnia”; 66.00 „Kuchnia”; 66.15 „Kuchnia”; 66.30 „Kuchnia”; 66.45 „Kuchnia”; 66.55 „Kuchnia”; 67.00 „Kuchnia”; 67.15 „Kuchnia”; 67.30 „Kuchnia”; 67.45 „Kuchnia”; 67.55 „Kuchnia”; 68.00 „Kuchnia”; 68.15 „Kuchnia”; 68.30 „Kuchnia”; 68.45 „Kuchnia”; 68.55 „Kuchnia”; 69.00 „Kuchnia”; 69.15 „Kuchnia”; 69.30 „Kuchnia”; 69.45 „Kuchnia”; 69.55 „Kuchnia”; 70.00 „Kuchnia”; 70.15 „Kuchnia”; 70.30 „Kuchnia”; 70.45 „Kuchnia”; 70.55 „Kuchnia”; 71.00 „Kuchnia”; 71.15 „Kuchnia”; 71.30 „Kuchnia”; 71.45 „Kuchnia”; 71.55 „Kuchnia”; 72.00 „Kuchnia”; 72.15 „Kuchnia”; 72.30 „Kuchnia”; 72.45 „Kuchnia”; 72.55 „Kuchnia”; 73.00 „Kuchnia”; 73.15 „Kuchnia”; 73.30 „Kuchnia”; 73.45 „Kuchnia”; 73.55 „Kuchnia”; 74.00 „Kuchnia”; 74.15 „Kuchnia”; 74.30 „Kuchnia”; 74.45 „Kuchnia”; 74.55 „Kuchnia”; 75.00 „Kuchnia”; 75.15 „Kuchnia”; 75.30 „Kuchnia”; 75.45 „Kuchnia”; 75.55 „Kuchnia”; 76.00 „Kuchnia”; 76.15 „Kuchnia”; 76.30 „Kuchnia”; 76.45 „Kuchnia”; 76.55 „Kuchnia”; 77.00 „Kuchnia”; 77.15 „Kuchnia”; 77.30 „Kuchnia”; 77.45 „Kuchnia”; 77.55 „Kuchnia”; 78.00 „Kuchnia”; 78.15 „Kuchnia”; 78.30 „Kuchnia”; 78.45 „Kuchnia”; 78.55 „Kuchnia”; 79.00 „Kuchnia”; 79.15 „Kuchnia”; 79.30 „Kuchnia”; 79.45 „Kuchnia”; 79.55 „Kuchnia”; 80.00 „Kuchnia”; 80.15 „Kuchnia”; 80.30 „Kuchnia”; 80.45 „Kuchnia”; 80.55 „Kuchnia”; 81.00 „Kuchnia”; 81.15 „Kuchnia”; 81.30 „Kuchnia”; 81.45 „Kuchnia”; 81.55 „Kuchnia”; 82.00 „Kuchnia”; 82.15 „Kuchnia”; 82.30 „Kuchnia”; 82.45 „Kuchnia”; 82.55 „Kuchnia”; 83.00 „Kuchnia”; 83.15 „Kuchnia”; 83.30 „Kuchnia”; 83.45 „Kuchnia”; 83.55 „Kuchnia”; 84.00 „Kuchnia”; 84.15 „Kuchnia”; 84.30 „Kuchnia”; 84.45 „Kuchnia”; 84.55 „Kuchnia”; 85.00 „Kuchnia”; 85.15 „Kuchnia”; 85.30 „Kuchnia”; 85.45 „Kuchnia”; 85.55 „Kuchnia”; 86.00 „Kuchnia”; 86.15 „Kuchnia”; 86.30 „Kuchnia”; 86.45 „Kuchnia”; 86.55 „Kuchnia”; 87.00 „Kuchnia”; 87.15 „Kuchnia”; 87.30 „Kuchnia”; 87.45 „Kuchnia”; 87.55 „Kuchnia”; 88.00 „Kuchnia”; 88.15 „Kuchnia”; 88.30 „Kuchnia”; 88.45 „Kuchnia”; 88.55 „Kuchnia”; 89.00 „Kuchnia”; 89.15 „Kuchnia”; 89.30 „Kuchnia”; 89.45 „Kuchnia”; 89.55 „Kuchnia”; 90.00 „Kuchnia”; 90.15 „Kuchnia”; 90.30 „Kuchnia”; 90.45 „Kuchnia”; 90.55 „Kuchnia”; 91.00 „Kuchnia”; 91.15 „Kuchnia”; 91.30 „Kuchnia”; 91.45 „Kuchnia”; 91.55 „Kuchnia”; 92.00 „Kuchnia”; 92.15 „Kuchnia”; 92.30 „Kuchnia”; 92.45 „Kuchnia”; 92.55 „Kuchnia”; 93.00 „Kuchnia”; 93.15 „Kuchnia”; 93.30 „Kuchnia”; 93.45 „Kuchnia”; 93.55 „Kuchnia”; 94.00 „Kuchnia”; 94.15 „Kuchnia”; 94.30 „Kuchnia”; 94.45 „Kuchnia”; 94.55 „Kuchnia”; 95.00 „Kuchnia”; 95.15 „Kuchnia”; 95.30 „Kuchnia”; 95.45 „Kuchnia”; 95.55 „Kuchnia”; 96.00 „Kuchnia”; 96.15 „Kuchnia”; 96.30 „Kuchnia”; 96.45 „Kuchnia”; 96.55 „Kuchnia”; 97.00 „Kuchnia”; 97.15 „Kuchnia”; 97.30 „Kuchnia”; 97.45 „Kuchnia”; 97.55 „Kuchnia”; 98.00 „Kuchnia”; 98.15 „Kuchnia”; 98.30 „Kuchnia”; 98.45 „Kuchnia”; 98.55 „Kuchnia”; 99.00 „Kuchnia”; 99.15 „Kuchnia”; 99.30 „Kuchnia”; 99.45 „Kuchnia”; 99.55 „Kuchnia”; 100.00 „Kuchnia”; 100.15 „Kuchnia”; 100.30 „Kuchnia”; 100.45 „Kuchnia”; 100.55 „Kuchnia”; 101.00 „Kuchnia”; 101.15 „Kuchnia”; 101.30 „Kuchnia”; 101.45 „Kuchnia”; 101.55 „Kuchnia”; 102.00 „Kuchnia”; 102.15 „Kuchnia”; 102.30 „Kuchnia”; 102.45 „Kuchnia”; 102.55 „Kuchnia”; 103.00 „Kuchnia”; 103.15 „Kuchnia”; 103.30 „Kuchnia”; 103.45 „Kuchnia”; 103.55 „Kuchnia”; 104.00 „Kuchnia”; 104.15 „Kuchnia”; 104.30 „Kuchnia”; 104.45 „Kuchnia”; 104.55 „Kuchnia”; 105.00 „Kuchnia”; 105.15 „Kuchnia”; 105.30 „Kuchnia”; 105.45 „Kuchnia”; 105.55 „Kuchnia”; 106.00 „Kuchnia”; 106.15 „Kuchnia”; 106.30 „Kuchnia”; 106.45 „Kuchnia”; 106.55 „Kuchnia”; 107.00 „Kuchnia”; 107.15 „Kuchnia”; 107.30 „Kuchnia”; 107.45 „Kuchnia”; 107.55 „Kuchnia”; 108.00 „Kuchnia”; 108.15 „Kuchnia”; 108.30 „Kuchnia”; 108.45 „Kuchnia”; 108.55 „Kuchnia”; 109.00 „Kuchnia”; 109.15 „Kuchnia”; 109.30 „Kuchnia”; 109.45 „Kuchnia”; 109.55 „Kuchnia”; 110.00 „Kuchnia”; 110.15 „Kuchnia”; 110.30 „Kuchnia”; 110.45 „Kuchnia”; 110.55 „Kuchnia”; 111.00 „Kuchnia”; 111.15 „Kuchnia”; 111.30 „Kuchnia”; 111.45 „Kuchnia”; 111.55 „Kuchnia”; 112.00 „Kuchnia”; 112.15 „Kuchnia”; 112.30 „Kuchnia”; 112.45 „Kuchnia”; 112.55 „Kuchnia”; 113.00 „Kuchnia”; 113.15 „Kuchnia”; 113.30 „Kuchnia”; 113.45 „Kuchnia”; 113.55 „Kuchnia”; 114.00 „Kuchnia”; 114.15 „Kuchnia”; 114.30 „Kuchnia”; 114.45 „Kuchnia”; 114.55 „Kuchnia”; 115.00 „Kuchnia”; 115.15 „Kuchnia”; 115.30 „Kuchnia”; 115.45 „Kuchnia”; 115.55 „Kuchnia”; 116.00 „Kuchnia”; 116.15 „Kuchnia”; 116.30 „Kuchnia”; 116.45 „Kuchnia”; 116.55 „Kuchnia”; 117.00 „Kuchnia”; 117.15 „Kuchnia”; 117.30 „Kuchnia”; 117.45 „Kuchnia”; 117.55 „Kuchnia”; 118.00 „Kuchnia”; 118.15 „Kuchnia”; 118.30 „Kuchnia”; 118.45 „Kuchnia”; 118.55 „Kuchnia”; 119.00 „Kuchnia”; 119.15 „Kuchnia”; 119.30 „Kuchnia”; 119.45 „Kuchnia”; 119.55 „Kuchnia”; 120.00 „Kuchnia”; 120.15 „Kuchnia”; 120.30 „Kuchnia”; 120.45 „Kuchnia”; 120.55 „Kuchnia”; 121.00 „Kuchnia”; 121.15 „Kuchnia”; 121.30 „Kuchnia”; 121.45 „Kuchnia”; 121.55 „Kuchnia”; 122.00 „Kuchnia”; 122.15 „Kuchnia”; 122.30 „Kuchnia”; 122.45 „Kuchnia”; 122.55 „Kuchnia”; 123.00 „Kuchnia”; 123.15 „Kuchnia”; 123.30 „Kuchnia”; 123.45 „Kuchnia”; 123.55 „Kuchnia”; 124.00 „Kuchnia”; 124.15 „Kuchnia”; 124.30 „Kuchnia”; 124.45 „Kuchnia”; 124.55 „Kuchnia”; 125.00 „Kuchnia”; 125.15 „Kuchnia”; 125.30 „Kuchnia”; 125.45 „Kuchnia”; 125.55 „Kuchnia”; 126.00 „Kuchnia”; 126.15 „Kuchnia”; 126.30 „Kuchnia”; 126.45 „Kuchnia”; 126.55 „Kuchnia”; 127.00 „Kuchnia”; 127.15 „Kuchnia”; 127.30 „Kuchnia”; 127.45 „Kuchnia”; 127.55 „Kuchnia”; 128.00 „Kuchnia”; 128.15 „Kuchnia”; 128.3



## Co nowego na Bojarach?

W związku z mającym nastąpić przeniesieniem hali targowej z Rybnego Rynku na ul. Pema, zaistniała konieczność wprowadzenia pewnych zmian w handlu na Rynku na Bojarach. Budynek zajmowany dotąd przez Wiejski Dom Towarowy jest obecnie remontowany i przystosowywany do sprzedaży mięsa z uboju gospodarczego, która zostanie właśnie tu przeniesiona z Rybnego Rynku.

Wiejski Dom Towarowy przenosi się natomiast do nowego pawilonu zbudowanego na Bojarach przez GS — Bacieczki. Od najbliższego czwartku, 9 bm. będzie tam prowadzona sprzedaż różnych artykułów rolniczych, a m. in.: silników, części zamiennych do maszyn, środków ochrony roślin, paczkowanych nawozów sztucznych, a także artykułów gospodarstwa domowego. (zet)

## Sprawniej niż w latach poprzednich są przeprowadzane remonty mieszkań

- Kłopoty z budynkami prywatnymi
- Nie wszystkie domy otrzymają elewacje

Tegoroczny plan remontów budynków przewiduje wykonanie prac w 109 domach, będących w administracji MZBM oraz 46 budynkach prywatnych właścicieli. Na ten cel w budżecie miasta przeznaczono kwotę 13 mln 600 tys. zł, z czego na domy prywatne 3 mln 600 tys. zł. Jak wygląda wykonanie planu pierwszego półroczia? Ogólna ocena jest umiarkowanie optymistyczna. Dotyczy to jednakże wyłącznie budynków MZBM. Prace remontowe zostały już bowiem wykonane w 60 domach.

Gorzej natomiast przedstawia się sprawa remontów domów prywatnych. Dotychczas wyremontowano zaledwie 13 budynków. Nie najlepiej również wygląda wykorzystanie

środków finansowych przez znaczonych na remonty.

Głównym powodem opóźnienia i nie wykonania planu pierwszego półroczia remontu budynków prywatnych było zbyt późne dostarczenie dokumentacji. Prace remontowe mogły być rozpoczęte dopiero w II kwartale br. Wydział Architektury i Budownictwa Prezydium MRN dostarczył listę budynków prywatnych dopiero w październiku ub. roku.

Największe nasilenie prac remontowych nastąpi więc w III i IV kwartale br. Oby jednak nie przekształciło się to w „szturmowszczyznę” i obniżenie jakości wykonywanych robót. Niedawno Komisja Budownictwa MRN zainteresowała się remontami mieszkań i stwierdziła wyraźną poprawę zarówno w jakości robót jak i organizacji pracy. Ambicją więc generalnego wykonawcy, jakim jest Miejskie Przedsiębiorstwo Remontowo-Budowlane, winno być utrzymanie tej dobrej oceny do końca roku.

Ponieważ — jak to mówią — uczymy się na błędach, wyciągnięto wnioski z doświadczeń lat ubiegłych. Już obecnie opracowuje się dokumentację i harmonogram remontów, które będą przeprowadzane w roku następnym. Wydział Architektury i Budownictwa Prezydium MRN przygotował już ostateczną listę budynków, które będą remontowane w r. 1965.

Przy przeprowadzaniu remontów w budynkach prywatnych wynikają różniczne kłopoty. Niektórzy lokatorzy nie zgadzają się na remont, gdyż sądzą, iż w ten sposób skłonią władze miejskie do rozbiórki i przydzielenia nowego mieszkania. Niestety, nowe mieszkania nie wszyscy mogą otrzymać i jeśli stan techniczny budynku na to pozwala — będzie tam przeprowadzany remont, aby przedłużyć żywotność obiektu.

Nie wszystkie też potrzeby, jeśli chodzi o wykonanie elewacji zostaną zaspokojone. P.P.B. oraz Biuro Instalacji Sanitarnych wykonują elewacje jedynie na 12 budynkach. Dużo tego nie jest, ale w każdym bądź razie pewien postęp w stosunku do lat poprzednich. (h)

## Czy znacie Białystok?



## W kilku wierszach

DZIS, 8 bm., o godz. 11 w gmachu Komendy Chorągwi ZHP przy ul. Marchlewskiego 3/1 odbędzie się wspólne posiedzenie Wojewódzkiej Sztafety Złotowej z udziałem komendantów powiatowych sztafet złotych. (h)

Znacie Białystok? No to przyjrzyjcie się uważnie. To jest fragment ulicy Lipowej. Zdjęcie „konano ze skwerku przy „Domu Mody”.  
Fot. J. Dziemski

## Letnie zabawy



Fot. E. Hryniewicki

## Na marginesie nowego planu miasta

### Takie sobie ulice...

O tym, że się ukazał i że wreszcie stare, nieaktualne plany można będzie schować do lamusa — już pisaliśmy. Nowy plan jest jeszcze tu i ówdzie do nabycia, a jego dokładne przedstawienie może nauczyć wielu ciekawych rzeczy, nawet rodowitego białostoczanie.

Informacji na temat nowych ulic, powstających na nowo dzielnic, a także wykazu linii autobusowych, najważniejszych placówek kulturalnych, sportowych, usługowych itp. dostarczają obydwie strony planu. Oczywiście, niektóre z tych informacji będą już w najbliższych latach nieaktualne, bądź za mało wyczerpujące. Miasto się bowiem wciąż rozbudowuje.

Refleksji ciekawostkowych do-

starca czytelnikom planu alfabetyczny wykaz ulic. Czy wiecie, że najwięcej nazw ulic w Białymstoku jest na literę „S” (71), następnie na literę: „P” (56) i „K” (48). Najmniej zaś, bo tylko dwie ulice mamy na literę „E” — Elektryczna i Elewatorska, trzy ulice na „U” — Ukosińska, Ulańska, Uroczą i cztery ulice na „H”...

W nowym osiedlu Dojlidzkim znajduje się główne skupisko uliczek o nazwach zoologicznych — Niedźwiedzia, Wilcza, Jeleń, Sarnia, Żurawia, Pawia, Sokola, Łabędzie, Siwica, Krecia, Kuropatwia i inne, od mniej do bardziej wdzicznych zwierząt i ptaszków. Natomiast nazwy botaniczne upamiętnione są na Wysokim Stoku: Bukowa, Akacja, Jodłowa i inne.

Są w naszym mieście ulice: Sucha i Mokra, Prosta i Ukosińska, Czarna i Biała, Letnia i Zimowa, Szeroka i Wąska, Sporna i Zgodna, Północna i Południowa... Dyskusyjne są zwykle takie nazwy jak: Wesola, Młoda, Najmilsza, Uroczą, Nowa, Piękna. A już prawdziwą zagadką stanowią: Pokorna, Przygodna, Próżna, Swobodna, Zdrowa... Czy byliście na ulicy Zapieček lub na ulicy Scianka?

Nie podobają się takie nazwy ulic jak Antoniuk, Fabryczny, gdyż kojarzy się to zwykle z nazwą dzielnicy. Nieudolnie brzmią też nazwy zaczynające się od Nowo... Dobrze, że nie przyjęła się Nowosnowna, ale już się mówi o przyszłej Nowokulinskiej, jak gdyby zabrakło lepszych pomysłów. Bo jeśli tak, to można też ułatwić sobie nazywanie innych powstających ulic: Nowolabędzia, Nowokrótka, Nowociepła itd., aż powtórzą się od nowa nazwy wszystkich starych ulic...

Najmniej jest w naszym mieście ulic upamiętniających nazwiska słynnych pisarzy, poetów, uczonych. Dlaczego? — Nie wiemy...

A swoją drogą warto przestudiować sobie plan naszego miasta... (m)

## Gdzie jest właściciel?

Mieszkańcy śródmieścia, a w szczególności domów położonych przy ulicach Wesołowskiego, Próchniaka i Rynku Kościuszki, patrzą z przykrością, jak od kilku lat pozostaje absolutnie nie wykorzystany duży rozmiarów plac na tyłach hotelu. Początkowo było to miejsce zabaw dla dzieci. Później najmłodszych „wyproszono”, cały plac otoczono ogrodzeniem z siatki i... na tym koniec. Nic się nie dzieje,

nikt z placu nie korzysta, a przecież to wprost wymarzone miejsce rekreacji i odpoczynku nie tylko dla dzieci, ale i dla dorosłych.

Niestety, właściciel placu jest widocznie taki, co to „sam nie korzysta i nikomu nie pozwala”. Może jednak MZBM spróbuje ustalić właściciela, gdyż trudno się zgodzić z tym, aby tak duża powierzchnia w śródmieściu pozostawała zupełnie nie wykorzystana. (h)



Fragment osiedla BSM przy ul. Zwierzynieckiej. Rys. H. Wilk

## Troska o zdrowie i wypoczynek

PRACOWNICY rozpoczęli ten tydzień członkowie prezydium Miejskiego Komitetu Frontu Jedności Narodu i Komisji Kultury oraz Zdrowia, Opieki Społecznej i Zatrudnienia MRN. Tym razem nie zbrali się oni na wspólnym posiedzeniu w gmachu Prezydium, a wyruszyli „w teren”, by odwiedzić interesujące ich ośrodki i bliżej poznać się ze sprawami, które miały być przedmiotem wspólnej narady.

Posiedzenie wyjazdowe odbyło się w poniedziałek. Odwiedzono dwa ośrodki sportów wodnych w Dojlidach i Wasilkowie, zainteresowano się bliżej „odwiecznym” już tematem dotyczącym oczyszczenia rzeki Białki. Tego dnia odwiedzono także Szpital Przeciwgruźlicy przy ul. Warszawskiej. A więc członkowie prezydium MK FJN i Komisji MRN obchodzili przede wszystkim sprawy związane z troską o zdrowie i wypoczynek mieszkańców miasta. Posiedzenie wyjazdowe przyniosło dobre rezultaty. Wysłano wnioski, które oby długo nie czekały na realizację. Pierwszy z nich dotyczył ośrodków sportów wodnych w Dojlidach i Wasilkowie. Aby zapewnić mieszkańcom miasta należyty wypoczynek po pracy, Prezydium MRN powinno przejąć cały kompleks dojlidzkich stawów, co ułatwi pracę nad ich uporządkowaniem i rychłym oddaniem do użytku. Natomiast budowa ośrodka w Wasilkowie powinny zająć się wszystkie zakłady produkcyjne i instytucje znajdujące się na terenie miasta.

Najbardziej kategoryczne wnioski dotyczyły sprawy oczyszczenia Białki. Ta mała rzeczka zamiast być ozdobą miasta, przysparza tylko kłopotu. Kolor wody zmienia się codziennie. Zielony, bordowy, niebieski, zależnie od tego, jakiego koloru farby używają zakłady tekstylne. Nie warto tu już mówić o zapachach leniwie płynącej rzeczki. Aby jak najszybciej zlikwidować „problem Białki”, postulowano budowę przez zakłady produkcyjne własnych kolektorów, wyznaczając termin do dnia 1. V. 1965 r. Wniosek dotyczy również zakazu wpuszczania ścieków do Białki i domaga się ostrych sankcji karnych dla tych zakładów, które rzekę zanieczyszczają.

Po zwiedzeniu Szpitala Przeciwgruźliczego przy ul. Warszawskiej, postulowano o przeniesienie go do jednego z bu-

dynek budującego się szpitala zakaźnego w Dojlidach, z korzyścią dla chorych, którzy lepiej będą się czuli w otwartej przestrzeni niż wśród murów

Prezydium Miejskiego Komitetu FJN i obie komisje MRN zapowiadają kolejne posiedzenie wyjazdowe, które pozwalają dokładniej poznać się z aktualnymi sprawami miasta. (as)

### Będą trawniki

Nie uporządkowane i nie zagospodarowane place przed blokami przy ulicy Kalinowskiego długo speściły wygląd tej ładnej dzielnicy. Tym bardziej, że po drugiej stronie jezdni znajduje się miły Park Centralny. Nadszedł wreszcie kres nieporządków. Ciągnik Zarządu Zieleni Miejskiej zaoferował place, obecnie usywa się gruz i kamienie, wyrównuje teren. Niedługo rosnąć tu będzie trawa. (a)

## Białostocka gastronomia zapomniiała o turystach zagranicznych

Z każdym rokiem coraz więcej turystów zagranicznych z wielu krajów przybywa do naszego miasta. Uczestnicy wycieczek i turyści indywidualni mieszkają w hotelu „Cristal” i naturalnie na śniadania udają się do hotelowej kawiarenki, a na obiady i kolacje — do restauracji „Cristal”.

I tu zaczyna się problem. Personel kawiarni i restauracji nie zna języków obcych. Pół biedy, jeśli chodzi o język rosyjski, ale i z tym nie jest najlepiej. Z językami zachodnimi — kompletna „wysiadka”. Przygodni tłumacze też nie zawsze mogą zorientować się o co chodzi zagranicznemu turyście, co chciałby sobie zamówić. Czy nie można by więc — wzorem innych miast — opracować jądłospisu w kilku językach obcych, np. rosyjskim, angielskim, niemieckim, czy nawet francuskim?

Tego rodzaju innowacja przyjęta zostałaby niewątpliwie z dużym uznaniem przez turystów zagranicznych oraz ogromnie ułatwiła pracę personelowi, który, jak dotychczas, z gości

## Przed lipcowym świętem

W tegoroczne święto — 22 Lipca, Prezydium Miejskiej Rady Narodowej odda do użytku 4 bloki w osiedlu Antoniuk o 200 mieszkaniach. W jednym z tych bloków zamieszka 50 rodzin pracowników Białostockich Zakładów Przemysłu Bawełnianego w Fastach. Przed lipcowym świętem 39 rodzin otrzyma też klucze do nowych mieszkań w wieżowcu przy ul. M. C. Skłodowskiej. A więc 239 rodzin otrzyma wkrótce nowoczesne i jasne mieszkania.

Wynika z tego, że plan roczny przewidujący budowę 541 mieszkań, zostanie zrealizowany. Wszystkie osoby, które w tym roku zostały zakwalifikowane do przydziału mieszkań, otrzymają je.

W przyszłym miesiącu ma być oddany do użytku jeszcze jeden blok w dzielnicy Antoniuk, w którym zamieszkają pracownicy zakładu w Fastach. (as)

z innych krajów porozumiewa się na migi. (h)

## Stawy w Komosie pod ochroną

12 czerwca br. informując o niedzielnych wycieczkach, zachećaliśmy, w oparciu o relację przedstawiciela PTT-K — Kazimierza Konopko, — do wycieczki na szlak turystyczny wiodący m. in. przez Komosę koło Supraśla.

Jak nas poinformował Wojewódzki Inspektor Rybnactwa Prezydium WRN — inż. Edward WORONKO, stawy w Komosie stanowią, ze względu na hodowlę ryb, obiekt zamknięty i dlatego nie mogą stanowić szlaku turystycznego.

Znaleźli się niestety, pseudo-turyści, którzy zaczęli niszczyć tablice ostrzegawcze, zabraniające chodzenia po groblach i urządzeniach hydrotechnicznych. Niektórzy urządzili sobie nawet regaty po stawach hodowlanych.

Stawy w Komosie znajdują się w użytkowaniu Polskiego Związku Wędkarskiego i służą do uzyskiwania materiału zarybieniowego na potrzeby rzek naszego województwa. Ośrodek ten spełnia więc dużą rolę w powiększaniu pogłowia ryb w rzekach. Z uwagi na małą powierzchnię, nie rozwiąże problemu wypoczynku świątecznego mieszkańców Białostoku.

Apelujemy więc do tych wszystkich, którzy wybierają się na niedzielne wycieczki w okolice miasta, aby nie urządzali biwaków w rejonie Komosy oraz czynnie reagowali w razie stwierdzenia niszczenia znajdujących się tam urządzeń. (h)



*Proletariusze wszystkich krajów. łączcie się!*

A ★

**Gazeta**

**BIAŁOSTOCKA**

**ORGAN KW POLSKIEJ ZJEDNOCZONEJ PARTII ROBOTNICZEJ**

Strony  
mutacji  
terenowych



# Hajnówka 1964

# Nasze dwudziestolecie - HAJNOWKA



NA ZDJĘCIU: wyrób masy w hajnowskiej młyni. Zakład ten również powstał w ostatnich latach

Hajnówka liczy dzisiaj 14 tys. mieszkańców. Nazywa się ją miastem drzewiarzy. I słusznie. Jest przecież ważnym ośrodkiem przemysłu drzewnego i leśnictwa w kraju. W minionym XX-leciu Polski Ludowej znacznie rozbudowano trzy największe zakłady przemysłowe — Zakłady Przemysłu Drzewnego, Zakłady Suchoj Destylacji Drewna i Zakłady Maszynowe Leśnictwa. Warto nadmienić, że Zakłady Przemysłu Drzewnego należą obecnie do najnowocześniejszych w Europie.

Ważnym problemem dla Hajnowki jest budownictwo mieszkaniowe. W okresie XX-lecia Polski Ludowej wybudowano w mieście 12 bloków mieszkalnych w ramach budownictwa rad narodowych. Ponadto rozwinęło się budownictwo przyzakładowe. Zakłady Przemysłu Drzewnego wybudowały 6 budynków mieszkalnych, Zakłady Maszynowe Leśnictwa 2 bloki oraz Kolejki Leśne również 2 bloki. Inywidually mieszkańcy Hajnowki wybudowali 65 budynków jednorodzinnych.

W minionym XX-leciu usunięto szereg zaniedbań w dziedzinie kultury. Hajnowka ma 1 kino, Bibliotekę Powiatową i Miejską oraz 3 biblioteki przyzakładowe. W mieście znajdują się 2 domy kultury. Ponadto wybudowano stadion sportowy, boisko hokejowe oraz basen pływacki. Mieszkańcy Hajnowki posiadają obecnie 1.963 radiolampowe, 1201 głośników oraz 246 telewizorów.

W okresie XX-lecia nastąpił znaczny rozwój służby zdrowia. Zaraz po wojnie w Hajnowce znajdował się szpital, który miał 40 łóżek. W szpitalu i przychodni pracowało 5 lekarzy. Obecnie szpital powiatowy dysponuje 216 łóżkami oraz oddziałami: przeciwczerwonocznym, zakaźnym, wewnętrznym, chirurgicznym, ginekologicznym i dziecięcym. Oddano do użytku szpitala 2 budynki dostosowane do potrzeb lecznictwa zamkniętego i zorganizowano pogotowie ratunkowe, które dysponuje 5 karetkami. W przychodni obwodowej pracuje 18 lekarzy. Istnieją także w mieście 4 ambulatoria przyzakładowe.

Zmienił swój wygląd hajnowskie ulice. Stała nawierzchnię ułożono na ulicach 1 Maja, Sportowej, Lenina, Armii Czerwonej oraz „Międzyzory”, wyasfaltowano ulicę Wyzwolenia, Waryńskiego i Buczka. Przeprowadzono oświetlenie na ulicach Lipowej, Warszawskiej oraz 1 Maja (na tej ostatniej światło jarzeniowe). Powszechna Spół-

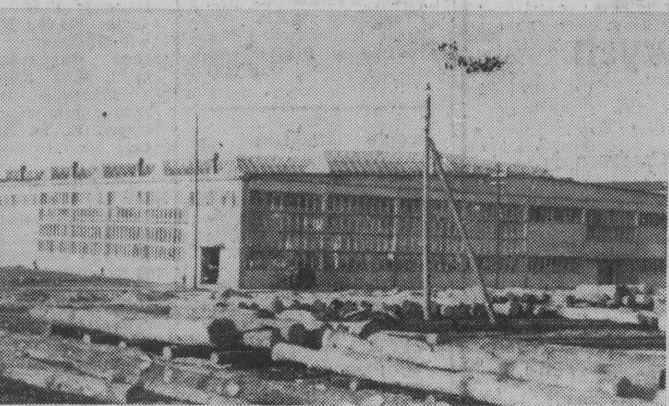
dzielnia Spożywców wybudowała w Hajnowce wytwórnię wód gazowych, restaurację oraz kilka sklepów. Powstały również budynki użyteczności publicznej, a m. in. Dom Nauczyciela i Poczta.

Dzisiejsza Hajnowka to miasto tętniące życiem. Prawda, dużo jeszcze drewnianych chałupek, krętych, wąskich uliczek. Ale już to, co dokonaliśmy w mieście w XX-leciu Polski Ludowej, to naprawdę powód do dumy. Obecnie w Wojewódzkiej Pracowni Urbanistycznej pod kierunkiem inż. arch. Barbary Gudulisowej powstaje perspektywiczny plan zagospodarowania przestrzennego Hajnowki. Wytyczy on kierunki dalszego rozwoju miasta w najbliższych latach. K. L.

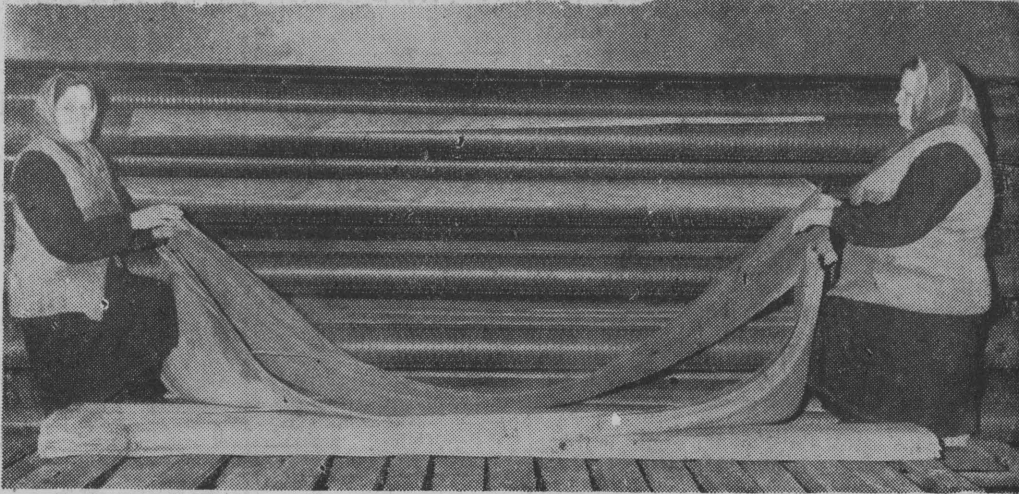
## Z „Lasu“ w szeroki świat

Od roku 1951 działa w Hajnowce Rejon Leśnej Produkcji Nierdzewnej „Las”. Przedsiębiorstwo to stale się rozwija. W ile w roku 1955 swój bilans roczny zamknęło stratami sięgającymi 800 tys. złotych, to począwszy od roku 1957 przynosi państwu zyski, które tylko w ostatnich dwóch latach wyniosły blisko 3 miliony złotych. Obecnie 95 proc. wyrobów hajnowskiego „Lasu” eksportuje się do kilkunastu krajów europejskich i pozaeuropejskich. Dużym popytem na rynkach krajowych i zagranicznych cieszą się szczególnie grzyby solone, miód puszczański oraz dziczyzna. Wiadomo — Puszcza Białowieska.

W ostatnich latach w Hajnowskich Zakładach Przemysłu Drzewnego uruchomiono kilka nowych oddziałów produkcyjnych. Jednym z nich jest okleinarnia — najnowocześniejszy obiekt tego typu w kraju. Odbiorcami oklein są znane w kraju fabryki mebli. Hajnowska okleinarnia cieszy się również dużym popytem na rynkach zagranicznych.



NA ZDJĘCIU: budynek okleinarni Hajnowskich ZPD.



NA ZDJĘCIU: nowoczesne skrawarki w okleinarni HZPD obsługują bardzo sprawnie kobiety. Praca nie jest ciężka.

## Optymistyczny dorobek

Wywiad z przewodniczącym Prezydium PRN w Hajnowce Aleksandrem Chileckim

Gdy tylko przyjeżdża się do Hajnowki niemal na każdym kroku można dostrzec widoczne zmiany. Obok drewnianych chałupek wyrastają nowe bloki mieszkalne, rozbudowujące się zakłady przemysłowe, przebudowane ulice. Hajnowka obecnie jest jednak nie tylko lokalnym ośrodkiem przemysłowym, ale również siedzibą powiatu. I na terenie powiatu też można dostrzec duże przeobrażenia, które dokonały się w minionym XX-leciu.

— Które z tych zmian uważacie za najważniejsze dla waszego powiatu? — pytam tow. Chileckiego.

— Przed wojną wieś hajnowska była mocno przeludniona. Odczuwano się dotkliwy głód ziemi. We wsiach i miasteczkach występowały duże nadwyżki siły roboczej. Drobne gospodarstwa chłopskie nie mogły dać utrzymania licznym rodzinom. Prawda, niektórzy mieszkańcy przeludnionych wsi znaleźli pracę w lokalnym przemyśle drzewnym oraz leśnictwie, ale większość z nich musiała emigrować do innych województw, a nawet za granicę. Rządy sanacyjne nie potrafiły rozwiązać tego problemu. Dopiero w minionym XX-leciu Polski Ludowej na wsi hajnowskiej dokonały się istotne przeobrażenia. Podam dwie charakterystyczne liczby: o ile w roku 1938 z pracy na roli utrzymywało się u nas blisko 90 proc. ludności, to w roku 1960 już tylko 53,7 proc.

— Oczywiście, cud się nie zdarzył. Za tymi wymownymi liczbami kryją się konkretne poczynania inwestycyjne...

— Tak, cudu nie było. Rozwiązanie problemu zatrudnienia nadwyżek siły roboczej na wsi nastąpiło na skutek rozbudowy trzech zakładów przemysłu drzewnego, przede wszystkim zaś Hajnowskich Zakładów Przemysłu Drzewnego im. Juliana Marchlewskiego oraz Hajnowskich Zakładów Przemysłu Maszynowego Leśnictwa. Wybudowaliśmy także nowoczesną mleczarnię, dwa POM-y oraz rozbudowaliśmy sieć placówek handlowo-usługowych. Ludzie znaleźli również pracę w instytucjach powiatowych.

Gdyby przyszło wam ustalić hierarchię przeobrażeń minionego XX-lecia, które z nich postawiłbyście na drugim miejscu?

— Trudne pytanie, bo wszystko wydaje się ważne. Na drugim miejscu postawiłbym jednak sprawę dróg i transportu. W tej dziedzinie dużo, bardzo dużo zrobiliśmy. Przed wojną po naszych drogach nie kursował ani jeden autobus. O ile sobie dobrze przypominam mieliśmy zaledwie dwie drogi brukowane. W okresie ostatnich dziesięciu lat wybudowaliśmy 217 km dróg, z tego 87 km dróg brukowanych, 126 km o nawierzchni żwirowej oraz 25 km o nawierzchni ulepszonej. Na siedmiu liniach regularnie kursują autobusy. I tutaj chciałbym szczególnie podkreślić patriotyczną, ofiarną postawę społeczeństwa naszego powiatu,

które masowo bierze udział w społecznych czynach drogowych, których wartość w okresie ostatnich dziesięciu lat wynosi ponad 70 milionów złotych. Do najważniejszych inwestycji drogowych zrealizowanych w powiecie hajnowskim należą drogi Hajnowka — Narew, Hajnowka — Masiewo oraz Czyże — Klejnik. Te drogi pojawiły się na mapie dopiero w ostatnich dziesięciu latach. Przedtem ich nie było.

— Mówiliśmy o przemśle i drogach, ale chyba przede wszystkim najbardziej na co dzień absorbują sprawę rolnictwa. Mimo wszystko powiat hajnowski jest powiatem o charakterze rolniczo-przemysłowym.

— Oczywiście, rolnictwo do dziś minie w gospodarce powiatowej. I tutaj dokonały się duże przeobrażenia w XX-leciu Polski Ludowej. Weźmy chociażby melioracje. Przed wojną prawie nie mieliśmy zmeliorowanych łąk, pastwisk i gruntów ornych. Do roku 1963 natomiast zmeliorowaliśmy i zagospodarowaliśmy 6.169 hektarów. Rocznie na meliorację wydajemy około 10 milionów złotych. Prace melioracyjne przeprowadza się na dużych obiektach, takich jak np. „Tyńciewice Duże”, „Nurce”, „Ruda — Zaciśówka”, „Starokorwin”, „Cisówka”. Na terenach zmeliorowanych wzrosło pogłowie bydła o 5-6 sztuk na 100 ha. Podobnie jak przy budowie dróg również i tutaj rozwijają się czyny społeczne, których wartość w roku ubiegłym sięgała pół miliona złotych. Melioracyjne czyny społeczne rozwijają się szczególnie na małych obiektach (np. Łuka, Mochanów) oraz przy zagospodarowaniu zmeliorowanych obiektów.

— Dużo mówicie o czynach społecznych. Na tym odcinku powiat hajnowski naprawdę ma się czym pochwalić. Swego czasu wiele mówiło się o budowie sklepów w czynach społecznych zapoczątkowanych właśnie w waszym powiecie.

— Chyba nie ma takiej dziedziny życia naszego powiatu, w której nie widać dużego, społecznego zaangażowania mieszkańców wsi i miasteczek. Wspomnieliście o sklepach. I słusznie. Obecnie we wsiach nie mamy prawie takiego sklepu, który mieściłby się w starym, drewnianym budynku. W ostatnich kilku latach wybudowaliśmy 94 nowe sklepy. W ich budowie uczestniczyły nie tylko instytucje społeczne, ale również ludność podejmując masowo czyny społeczne. Ich wartość sięga 15-20 proc. kosztów bu-

dowy. — Czym tłumaczycie to zainteresowanie ludności wiejskiej w budowie nowych sklepów?

— Uważam, że rolnicy rozumowali mniej więcej tak: jeśli w naszej wsi będzie nowy sklep, duży, przestronny, na pewno znajdzie się w nim więcej różnorodnych towarów. I wcale się nie pomylili. Po wybudowaniu nowych sklepów wyraźnie się poprawiło zaopatrzenie. Nowe sklepy, murowane, oszkłone, są także najlepszym propagatorem nowego budownictwa na wsi.

— Ziemia Hajnowska to również Puszcza Białowieska, którą odwiedzają turyści z całej Polski, a także zagranicą...

— Tak, Puszcza Białowieska to prawdziwy skarb ziemi hajnowskiej. Rocznie do Białowięzy przyjeżdża blisko 60 tysięcy ludzi. Urządziliśmy dla nich schronisko turystyczne, organizujemy w okresie sezonu miejsca noclegowe w szkołach oraz prywatnych kwaterek. Obecnie budujemy w Białowięży piękny obiekt, w którym mieścić się będzie hotel i restauracja. Białowięża stała się w minionym XX-leciu ważnym ośrodkiem badań naukowych.

— Oczywiście, zmian, które dokonały się w XX-leciu Polski Ludowej w powiecie hajnowskim, można by przytoczyć znacznie więcej. Może powiecie jeszcze kilka słów o perspektywach rozwojowych waszego powiatu w najbliższych latach?

— W związku z przeprowadzonymi pracami melioracyjnymi opracowaliśmy plan rozwoju hodowli. Plan ten jest ściśle powiązany z planami agrominimum. Zagospodarowanie zmeliorowanych użytków zielonych oraz rozwój hodowli bydła i trzody chlewnej — te sprawy wysuwają się na czoło w naszych planach perspektywicznych. Następnie, podobnie jak w poprzednich latach, dużą uwagę przykładamy do zatrudnienia nadwyżek siły roboczej. Obliczamy, że w przyszłej 5-letce musimy stworzyć ok. 2 tysiące nowych miejsc pracy. Rozwiązanie tego problemu widzimy poprzez rozbudowę istniejących zakładów przemysłowych, rozbudowę sieci usług w powiecie, szczególnie na wsi oraz rozwiniecie produkcji chałupniczej w oparciu o surowce i materiały miejscowego pochodzenia.

Rozmawiał: S. SWIERAD

## Czy wiecie, że

...produkcja Hajnowskich Zakładów Przemysłu Drzewnego wzrosła z 3 mln zł w roku 1945 do 197 mln zł w roku 1963? W zakładach powstały nowe oddziały produkcyjne wyposażone w urządzenia i maszyny nowoczesnej konstrukcji. Wyroby HZPD znane są w wielu krajach. Szczególnym zainteresowaniem cieszą się takie wyroby jak mozaika podłogowa, okleinarnia oraz tradycyjna tarcica.

...podobnie szybko rozwijają się Hajnowskie Zakłady Przemysłu Maszynowego Leśnictwa. Powstały one w roku 1952 jako zakłady usługowe. Produkcja ich w roku 1952 wyniosła 1,7 mln zł, a w roku 1963 sięgała już 79 mln zł. W przyszłym roku zakłady mają przejść na produkcję obrabiarek.

...w powiecie hajnowskim w 90 wsiach działają kółka rolnicze zrzeszające 1945 członków. Wzrasta też majątek kółek rolniczych. Obecnie pracuje tu 68 zestawów traktorowych, 140 agregatów omiotowych, 87 siebników i 190 kosiarek. Rok 1963 kółka rolnicze zamknęły dochodem sięgającym pół miliona złotych.

...w roku 1939 w powiecie hajnowskim było 47 szkół w tym 7 szkół 7-klasowych i Zasadnicza Szkoła Drzewna. Pracowało w nich ok. 100 nauczycieli. Obecnie w pow. hajnowskim znajduje się 80 szkół podstawowych, w tym 54 szkoły 7-klasowe, w których pracuje 330 nauczycieli. Ponadto istnieją 2 licea ogólnokształcące, 2 średnie szkoły techniczne i 1 zasadnicza szkoła zawodowa. Wybudowano 13 nowych budynków szkolnych.

...obecnie w pow. hajnowskim czynnych jest 17 bibliotek gromadzkich, 94 punkty biblioteczne, 8 bibliotek przyzakładowych oraz powiatowa i miejska biblioteka o księgozbiorze wynoszącym 71.843 tomy.

Już nazajutrz po wyzwoleniu byli członkowie KPZB i działacze antyfaszystowskiego ruchu w czasie okupacji tworzą prowizoryczny, tymczasowy organ władzy w Narwi. Dopiero w parę tygodni potem zostało zwołane zebranie delegatów poszczególnych wsi gminy narewskiej. Na nim to wyłoniono pierwszą Gminną Radę Narodową. Wójtom został działacz komunistyczny, Antoni Nikonowicz, zaś podwójtem — Józef Zakiewicz. Natomiast stanowisko komendanta Milicji Obywatelskiej objął długoletni więzień Berezny Kartuskiej — Florian Lewczuk. Równocześnie powstaje komórka Polskiej Partii Robotniczej. Jej członkowie byli właśnie inicjatorami i organizatorami organów władzy ludowej w rejonie Narwi.

We wrześniu PKWN wydaje dekret o reformie rolnej. PPR-owcy mobilizują aktywność do parcelacji majątków obszarniczych. Rozdzielono ziemie właścicielom majątków — Dykałowiczom w Puchalach i Mochłom w Hożnej. Szczególnie sprawnie i energicznie wywiązały się z zadań w przeprowadzaniu podziału ziem między chłopów członkowie PPR: Bazyli Tichoniuk, Andrzej Czerniakiewicz, Jęfim Parfieniuk, Konstanty Ignaciuk i Aleksander Marczuk. Mimo szyszan i terroru ze strony reakcyjnego podziemia, szybko dokonano rozdziału ziem bezrolnym i matorolnym. Już w dniu 3 grudnia 1944 r. Antoni

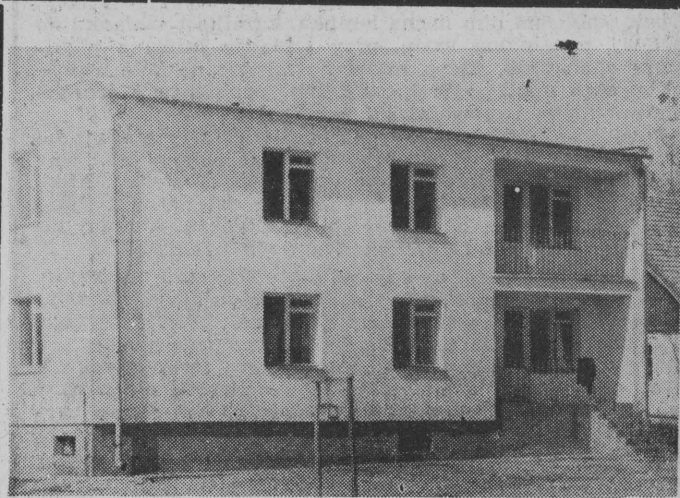
Nikonowicz, Mikołaj Galicki, Jęfim Parfieniuk i Bazyli Tichoniuk zameldowali i Wojewódzkiej Konferencji PPR w Białymstoku o zakończeniu reformy rolnej w gminie narewskiej. Jednocześnie przywieźli oni ze sobą wiadomość o wzroście szeregów partyjnych do 40 członków, uruchomieniu 23 szkół i normalizacji życia społeczno-politycznego.

Po Wojewódzkiej Konferencji Partyjnej jeszcze bardziej aktywizuje się rejon Narwi. Uchodził on za jeden z najbardziej licznych w pow. bielskim. Rozwija się partia. W ciągu niecałego roku jej szeregi

PPR-owcy stanowili także główny trzon organizatorów Związku Samopomocy Chłopskiej. W miarę umacniania się i sukcesów władzy ludowej, reakcyjne podziemie rozwija terror. W czerwcu 1945 r. banda Wołonceja dokonała napadu na Zarząd Gminny, posterunek MO i GS w Narwi. Spaliła akta i zdemolowała budynki. Schwytanego prezesa ZSCH — Aleksandra Jakubowskiego banda uprowadziła do lasu i tam zamordowała. Minęło zaledwie miesiąc, gdy znowu ta sama banda dokonała napadu na posterunek milicji. Ohydny mord dokonali bandyci na sekretarzu Komitetu Gminnego w Narwi — Mikołaju Galickim oraz na jego rodzicach, bracie i szwagra. Te mordercze wyczyny nie zdołały złamać ducha PPR-owców i ZMW-owców z Narwi. Z każdym dniem rosły ich szeregi. Spośród nich Bazyli Tichoniuk, Włodzimierz Prokopiuk, Jęfim Parfieniuk, Antoni Nikonowicz, Aleksander Sergiejuk, Michał Matwiejuk, Paweł Sikorski, Ignacy Leszczyński, Paweł Hałaburda, Aleksander Czerniakiewicz i wielu innych uczestniczyło w utrwalaniu władzy ludowej w innych okolicach pow. bielskiego. (fbn)

## Początek nie był łatwy

wzrastają do 300 członków. Wśród 50 sołtysów — ponad 30 było członkami PPR. Rosi i rozwijał działalność Związek Walki Młodych. Bojowością i energią w tym rejonie wyróżnił się Piotr Zubrycki. Aktywnością wyróżnił się także syn matorolnego chłopca — Konstanty Leszczyński. Twarde życie nauczyło go wiele — wcześniej zrozumiał krzywdę społeczną, wcześniej też wstąpił na drogę walki ze złem. Jako uczeń szkoły podstawowej w Narwi, wstępuje do ZWM i bierze udział w różnych akcjach politycznych. Takich jak on w innych partiach, było w Narwi wielu.



NA ZDJĘCIU: nowa agromłodowka w Narwi