

W poniedziałek, 30 bm.
Inauguracja
roku akademickiego
w białostockiej AM

W najbliższy poniedziałek, 30 bm. o godz. 10 w sali Państwowego Teatru im. Al. Węgierki odbędzie się uroczysta inauguracja nowego roku akademickiego 1963/64 na białostockiej Akademii Medycznej. Po przemówieniu rektora AM, prof. dr Ludwika Komczyńskiego i immatrykulacji studentów I roku, doc. dr Józef Musiatowicz wygłosi wykład inauguracyjny pt. „O przyczynach wad rozwojowych”. Przemówienia wygłoszą również przedstawiciele młodzieży akademickiej.

Zasłużonym pracownikom Akademii Medycznej wręczone zostaną odznaki „Za wzorową pracę w służbie zdrowia” i „Odznaki Tysiąclecia”.
Na białostockiej AM studiuje obecnie około 2000 studentek i studentów. (h)

Dziś na str. 6
zamieszczamy
NOWY
ROZKŁAD
JAZDY PKP

Brazylia popiera propozycje ZSRR

w sprawie spotkania na szczycie

NOWY JORK (PAP) — Na konferencji prasowej w siedzibie ONZ brazylijski minister Spraw Zagranicznych — Araujo de Castro wypowiedział się z uznaniem o przedstawionej przez ministra Gromykę propozycji zwołania w przyszłym roku konfe-

Gazeta BIAŁOSTOCKA

ORGAN KW POLSKIEJ ZJEDNOCZONEJ PARTII ROBOTNIKÓW

Nr 229 (3777) Piątek, 27. IX. 1963 r. Cena 50 gr

Serdecznie
WITANI

Goście z Odry rozpoczęli podróż po Polsce

Delegacja partyjno-rządowa NRD przybyła do Krakowa

WARSZAWA (PAP) — W drugim dniu pobytu w Polsce delegacji partyjno-rządowej Niemieckiej Republiki Demokratycznej z I sekretarzem KC SED i przewodniczącym Rady Państwa NRD — Walterem Ulbrichtem oraz zastępcą przewodniczącego Rady Ministrów i członkiem Biura Politycznego KC SED — Bruno Leuschnerem na czele kontynuowane były rozmowy rozpoczęte w dniu 25 bm. w Urzędzie Rady Ministrów.

rządowa NRD opuściła Warszawę, udając się w podróż po kraju.
Pierwszym etapem podróży jest Kraków.
Do Krakowa wraz z delegacją udał się I sekretarz KC PZPR — Władysław Gomułka.

skiego społeczeństwa na rzecz jedności krajów socialistycznych.
Ciąg dalszy na str. 2

W godzinach południowych delegacja partyjno-

POWITANIE W KRAKOWIE

KRAKÓW (PAP) — W godzinach południowych 25 bm. delegacja partyjno-rządowa NRD oraz I sekretarz KC PZPR — Władysław Gomułka przybyli samolotem do Krakowa.

Gród podwawelski odświętnie udekorowany na przyjęcie gości z Odry i Nysy. Z okien powiewają flagi o barwach państwowych Polski i NRD. Ponad ulicami — transparenty z napisami powitalnymi.

Pomimo pochmurnej i deszczowej pogody, wzdłuż trasy przejazdu delegacji zgromadziły się liczne rzesze mieszkańców Krakowa.
Uroczystość powitania na Złotej Krakowskiej odbyła się na lotnisku. W imieniu władz województwa i społeczeństwa krótkie przemówienie wygłosił I sekretarz KW PZPR — pos. Lucjan Motyka. Orkiestra gra hymny państwowe Polski i NRD. Kompania Wojska Polskiego oddaje honory wojskowe. Dzieci w strojach krakowskich wręczają członkom delegacji wiązanki kwiatów.

Przejazd przez miasto przekształcił się w serdeczną manifestację krakow-

Pierwszy węgiel z nowej kopalni

KONIN (PAP) — Budowniczo-kopalni „Kazimierza” — największej kopalni węgla kamiennego dotarł w czwartek do stropu złoża węglowego. Na powierzchnię szybu wyjechała pierwsza tona węgla brunatnego.

Piękny przykład dobrosąsiedzkich stosunków

We wsi Usnarz Górny, powiatu sokólskiego, wybuchł niedawno pożar. Zauważony on został przez strażnicę radziecką, gdyż Usnarz Górny leży w strefie nadgranicznej. Władze radzieckie powiadomiły niezwłocznie placówkę Wojsk Ochrony Pogranicza. Jednostka WOP-u, biorąc pod uwagę szybko płynący czas, zwróciła się do strony radzieckiej z prośbą o udzielenie pomocy przy gaszeniu pożaru.

Mieszkańcy Usnarza Górnego, wdzięczni za okazaną im pomoc, są pełni uznania dla radzieckich jednostek straży pożarnej. Podkreślają szczególnie wielką ofiarność wszystkich żołnierzy i oficerów biorących udział w akcji gaszenia pożaru. Proszą, aby tą drogą przekazać radzieckim towarzyszom serdeczne podziękowanie za pomoc w gaszeniu pożaru, jak również za pomoc lekarską udzieloną poparzonemu. Czynnymi to z prawdziwą przyjemnością.

Wkrótce do Usnarza Górnego przyjechały trzy jednostki straży pożarnej, lekarz mjr Bragin, kpt Noskow i st. sierżant Siwierc. Radziecka straż pożarna szybko uporowała się z gaszeniem i lokalizowaniem pożaru, a lekarz udzielił pierwszej pomocy.

Wskróć do Usnarza Górnego przyjechały trzy jednostki straży pożarnej, lekarz mjr Bragin, kpt Noskow i st. sierżant Siwierc. Radziecka straż pożarna szybko uporowała się z gaszeniem i lokalizowaniem pożaru, a lekarz udzielił pierwszej pomocy.



W dniu 25. IX. 1963 r. przybyła z wizytą do Warszawy na zaproszenie KC PZPR oraz rządu PRL delegacja partyjno-rządowa NRD. Na czele delegacji stoją: I sekretarz KC Niemieckiej Socjalistycznej Partii Jedności i przewodniczący Rady Państwa Walter Ulbricht oraz zastępca przewodniczącego Rady Ministrów NRD i członek Biura Politycznego KC Niemieckiej Socjalistycznej Partii Jedności — Bruno Leuschner.
NA ZDJĘCIU GÓRNYM: powitanie na lotnisku Okęcie (od prawej) A. Zawadzki, W. Ulbricht, W. Gomułka, J. Cyrankiewicz i B. Leuschner.
CAF — fot. Czarnogórski



NA ZDJĘCIU: przejazd delegacji NRD ulicami miasta. CAF — fot. Langda

Reakcyjny zamach stanu w Dominikanie

Junta wojskowa wprowadziła rządy terroru

NOWY JORK (PAP) — W drodze zamachu wojskowego obalony został w środę prezydent Dominikany Juan Bosch i jego gabinet.

Komunikat nadany przez radio, który podpisali minister Sił Zbrojnych Victor Elby Vinas Roman oraz szef sztabu armii generał Renato Hungria Morel, zapowiada rozwiązanie izby deputowanych oraz zawieszanie konstytucji. Jak wynika z pierwszych doniesień nie doszło w ogóle do działań zbrojnych.

W manifestacie podpisanym przez dowódców armii, marynarki i lotnictwa junta wojskowa oznajmiła, że problemy Dominikany „nie mogą być rozwiązane w drodze konstytucyjnej”. Równocześnie poinformowano o utworzeniu nowego rządu.

W manifestacie podpisanym przez dowódców armii, marynarki i lotnictwa junta wojskowa oznajmiła, że problemy Dominikany „nie mogą być rozwiązane w drodze konstytucyjnej”. Równocześnie poinformowano o utworzeniu nowego rządu.

W CUKROWNI znajdującej się w Moses Lake (USA) nastąpiła seria eksplozji, w wyniku której 5 osób zostało zabitych, 7 znajduje się w szpitalu, a 3 uznano za zaginione. Zniszczone zostały 4 silosy — każdy wysokości około 45 metrów, mogące pomieścić około 500 tysięcy worków cukru.

W CUKROWNI znajdującej się w Moses Lake (USA) nastąpiła seria eksplozji, w wyniku której 5 osób zostało zabitych, 7 znajduje się w szpitalu, a 3 uznano za zaginione. Zniszczone zostały 4 silosy — każdy wysokości około 45 metrów, mogące pomieścić około 500 tysięcy worków cukru.

16 ROBOTNIKÓW zginęło wskutek eksplozji w fabryce gumy w Kobe (Japonia).

16 ROBOTNIKÓW zginęło wskutek eksplozji w fabryce gumy w Kobe (Japonia).

Huragan „Edita”

HAWANA (PAP) Huragan „Edita” jako szalał w środę w południowym rejonie Morza Karaibskiego spowodował ogromne szkody. Wiatry, deszcze i fale morskie uszkodziły około 90 proc. zabudowań na Martynice oraz spowodowały poważne szkody na innych wyspach w tym rejonie. Wskutek przerwania łączności liczba ofiar nie jest znana.

Gambia uzyska niepodległość

LONDYN (PAP) — Ministerstwo kolonii W. Brytanii oznajmiło, że angielska kolonia i protoktorat w Afryce zachodniej, Gambia uzyska pełną niepodległość z dniem 4 października br.

Dwie nowe elektrownie atomowe w ZSRR

MOSKWA (NNT-PAP) — W mieście Mielekess, 180 km na południe od Kazania, oddano do próbnej eksploatacji małą elektrownię atomową o mocy 750 kW ławotów, pierwszą z serii siłowni przeznaczonych dla okolic odległych lub trudno dostępnych.

Elektrownia, która waży 360 ton i składa się z niewielkich bloków, można przewozić koleją lub drogą powietrzną. Pałwa można nie uzupełniać przez dwa lata.

Jednocześnie na Uralu rozpoczęto próby rozruch Bielejarskiej Elektrowni Atomowej im. Kurczatowa. Jej moc elektryczna wynosi około 100 tysięcy kilowatów.

Elektrycznym z Krakowa do Rzeszowa

KRAKÓW (PAP) — W czwartek o godz. 9 rano wyjechał z dworca w Krakowie pierwszy pociąg elektryczny do Rzeszowa. Elektryfikacja trasy o długości 158 km została przyspieszona o 67 dni.

Pasażerami pierwszego pociągu elektrycznego do Rzeszowa byli m. in. minister Komunikacji Józef Pocięta, I sekretarz KW PZPR w Krakowie pos. Lucjan Motyka.

WZ PGR-pierwsze w kraju

Jako pierwsze w kraju zameldowało o wykonaniu rocznego planu dostaw zbóż Wojewódzkie Zjednoczenie PGR w Białymstoku. Nasze gospodarstwa państwowe sprzedały państwu około 8.100 ton ziarna. Dostawy trwają nadal.

Pierwszy doniósł o zrealizowaniu planu inspektorat Ek. a następnie — Gołdap i Olecko.

OSIEM POWIATÓW WYKONAŁO PLAN DOSTAW ZBOŻ

Po Łomży, Sejnie, Augustowie, Elku i Dąbrowie dalsze powiaty zameldowały o wykonaniu rocznych planów dostaw zbóż. Są to: siemiatycki, grajewski i olecki. W skali województwa plan zrealizowaliśmy w 96 proc. Białostoccy rolnicy sprzedali państwu 58,5 tys. ton ziarna.

We wszystkich powiatach skup zboża trwa nadal. Na pierwszym miejscu znajduje się powiat Sejny, gdzie plan wykonano w 123 proc., a na kolejnych pozycjach: Elk i Łomża. (su)

JUŻ W PAŹDZIERNIKU „URSUS”

W październiku z naszymi montażowymi Zakładami Mechanicznymi „Ursus” zjedzie stutysięczny ciągnik. Założa tej wytwórni, wielce zasłużonej w służbie rolnictwa i całej gospodarki szykuje się do powitania „jubilatów”. Warto tu podkreślić, że w ciągu szesnastu lat pracy wytwórnia tylko jeden raz nie wykonała rocznych zadań planowych. (AR)

„Syrena” z silnikiem „Wartburga”

Widomym symbolem współpracy gospodarczej Polski i NRD jest przemyślny motoryzacyjny. Jak wiemy — nasza rodzima „Syrena” produkowana przez FSO na Żeraniu, otrzymała silnik „Wartburga”. Dzięki czemu zmieniły się na lepsze jej walory eksploatacyjne. „Syrena 102-S” posiada obecnie silnik o mocy 40 KM przy 4200 obr. Szybkość maksymalna 125 km/godz., zużycie paliwa eksploatacyjne 7,8 — 9,5 l na 100 km. Zewnętrznie „Syrena 102-S” różni się od normalnej zmienionym wlotem powietrza z krata o pionowym zebrowaniu, lakierowaną tym samym kolorem co dach, wypustkę w bocznej części nadwozia (między dwoma listwami) oraz napisem 102-S z tyłu wozu i na tablicy rozdzielczej.



CAF — fot. Sokolowski

Na Kasprowym 15 cm śniegu

ZAKOPANE (PAP) — W Zakopanem pada deszcz, natomiast w wyższych partiach gór — śnieg. Na Kasprowym Wierchu pokrywa śnieżna wynosi już 15 cm, temperatura spadła do minus 2 stopni.

POGODA

DZIS — zachmurzenie, w ciągu dnia przejaśnienia, a po południu możliwe opady deszczu. Temperatura 8—16 st. C.
JUTRO — możliwe przelotne opady. Chłodno.

Powstanie film „POLSKA”

Wojskowa wytwórnia filmowa „Czołówka” przygotowuje ciekawy zestaw filmów na XX-lecie Wojska Polskiego. Najpoważniejszym zamierzeniem, jest film „POLSKA”, przygotowany przez reżysera Aleksandra Forda. Powstać ma dokument — panorama dwudziestoletniej ojczyzny, film „o jednym z krajów świata”, mocno osadzonym w najbliższej nam historii. Mimo, iż „Polska” korzystając będzie w 80 proc. z filmowych dokumentów — twórcy filmu chcą zkomponować film w ramach zamierzonej kompozycji kontrastów, zdarzeń, nowoczesnych chwytów warsztatowych. 20 procent zdjęć zostanie dokręconych, częściowo na bieżącej taśmie. Film „Polska” ma być ukończony do lipca roku przyszłego.

Proletariusze wszystkich krajów. łączcie się!

A ★

Gazeta

BIAŁOSTOCKA

ORGAN KW POLSKIEJ ZJEDNOCZONEJ PARTII ROBOTNICZEJ

Strony
mutacji
terenowych

tytuł Roszkowski — Chobotki, pow. Mońki

A JEDNAK KUKURYDZA

W swoim gospodarstwie uprawiam kukurydzę od kilku lat, z przeznaczeniem wyłącznie na kiszonkę. Powierzchnia zajęta przez tę roślinę wynosi 25—30 arów.

Nie wybieram jakiegos specjalnie dobrego stanowiska, gdyż to przy uprawie kukurydzy nie odgrywa większej roli, jeżeli sieje się ją w drugim roku po oborniku i stosuje większe nawożenie mineralne. Ja stosuję na hektar przeciętnie: 300 kg soli potasowej, 200 kg fosforowych w supertomasynie, 60 kg azotowych (czysty składnik). Połowę dawki azotu, tj. 30 kg daję przed siewem kukurydzy, a pozostałe 30 kg (w saletrze amonowej), gdy rośliny mają 20—30 cm.

Na stanowisko po życie daję obornik w ilości 300 q, a nawozy mineralne zmniejszam o 1/3 dawki.

Kukurydzę wysiewam w drugiej dekadzie maja, aby uniknąć wiosennych przymrozków, które by mogły uszkodzić młodą roślinę, albo całkowicie ją zniszczyć, gdyż kukurydza jest bardzo wrażliwa na przymrozki. Siew rzędowy w odstępie 60 cm, a rozstawa roślin w rzędzie co 30 cm (ziarno rzucane ręcznie 3 do 5 nasion w gniazdo).

Muszę jeszcze powiedzieć, że kukurydza nie wymaga pielęgnacji ręcznej i chciałbym tym podzielić się z rolnikami uprawiającymi tę roślinę lub mającymi zamiar ją uprawiać. Aby wyeliminować pielęgnację ręczną, należy w odpowiednim czasie zastosować bronowanie, szczególnie w pierwszej fazie rozwoju. I tak, w 7 dni po siewie puszczamy bronę w poprzek rzędów, drugi raz po wschodach w okresie trzech listków na ukos do rzędów, a trzeci raz bronujemy gdy rośliny mają 15—20 cm. Po tych zabiegach z broną wchodzimy z radełkiem lub z opielaczem, w zależności czym się będzie sprzątać.

Ja u siebie sprzątam ręcznie, kosą, gdyż na tej powierzchni było doświadczenie prowadzone przez IUNG Białystok z chemicznym zwalczaniem chwastów w kukurydzy. O efektach działania środków chemicznych mogę tylko powiedzieć na podstawie obserwacji wzrokowej, że w początkowej fazie wzrostu na poletkach ze środkami chemicznymi było mniejsze zachwaszczenie. Plon otrzymany u mnie w przeliczeniu na ha wynosi 400 q zielonej masy. Muszę zaznaczyć, że gleba jest klasy V i na takiej żadna inna roślina nie da aż tyle paszy.

Do silosowania potrzebna jest sieczkarnia z motorem spalinyowym. Zakiszona masę silnie ubijam i okrywam. Daję po 10—15 kg na dorosłą sztukę z dodatkiem kredy szlamowanej, którą nabywam w miejscowej GS. Kiszonki nie skarmiam krowami wysokocielnymi.

Biorę udział w konkursie uprawy kukurydzy, zorganizowanym przez „Rolnika Białostockiego” i ten artykuł służy jako końcowa informacja dla wszystkich czytelników.

ROLNIK BIAŁOSTOCKI

TYGODNIOWY DODATEK „GAZETY”

Nr 83

Piątek, 27. IX. 1963 r.

Rok II

W trosce o hodowlę bydła

Więcej pasz treściwych

Podobnie jak w roku ubiegłym, nasi dostawcy mleka będą mogli korzystać z pomocy paszowej. Zasady ich sprzedaży zostały opracowane przez Centralny Związek Spółdzielni Mleczarskich i podane do wiadomości w formie powziętej uchwały z dnia 9 sierpnia 1963 roku.

W myśl uchwały pomocą paszową są objęte gospodarstwa indywidualne i spółdzielnie produkcyjne, które dostarczają mleko do zakładów mleczarskich. Dotyczy to dostaw mleka w okresie od 1 sierpnia 1963 roku do 31 maja 1964 roku, z tym, że okres ten dzieli się na dwa etapy:

■ letni od 1 sierpnia 1963 roku do 31 października 1963 roku.

■ zimowy od 1 listopada 1963 roku do 31 maja 1964 roku.

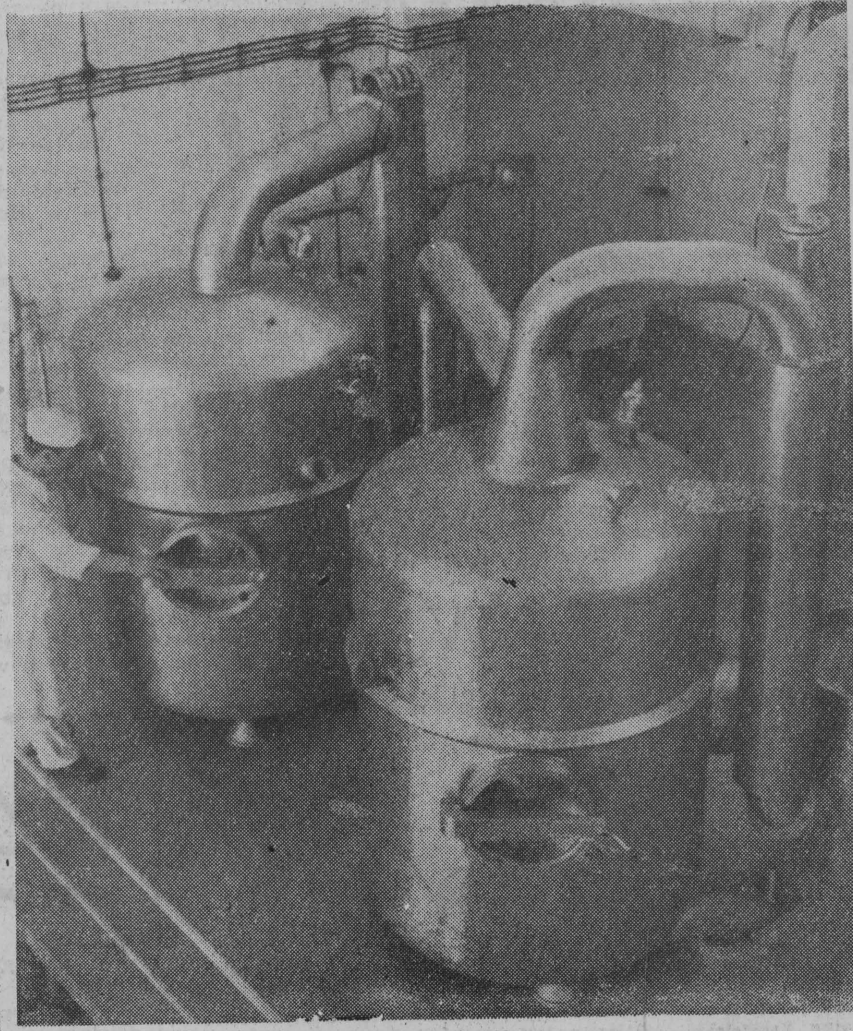
Poza tym zostały zróżnicowane przydziały pasz w zależności od rejonu, na terenie którego dokonuje się skupu mleka, rodzaju dostarczonego surowca oraz przynależności dostawcy do związku hodowców.

W województwie białostockim do rejonów tych zaliczono następujące Okręgowe Spółdzielnie Mleczarskie: Białystok, Hajnówkę, Siemiatycze, Wysokie Mazowieckie i Zambrów. W okresie od 1 sierpnia 1963 r. do 31 października 1963 r. w rejonach wymienionych spółdzielni mleczarskich gospodarze indywidualni i spółdzielnie produkcyjne mają prawo zakupu, za każ-

de 100 litrów mleka pełnego — 15 kg paszy treściwej (za dostawy tłuszczu ze 100 l mleka — 10 kg paszy treściwej). Jeżeli dostawca mleka jest członkiem Koła Hodowców Bydła i ma krowy pod kontrolą użytkowości, wówczas ma prawo zakupu, za każde dostarczone 100 l mleka pełnego — 25 kg, a za dostawę tłuszczu ze 100 l mleka — 20 kg paszy.

W pozostałych rejonach w okresie letnim przysługuje dostawcom prawo zakupu — za każde dostarczone 100 l

ciąg dalszy na str. 4



SKRAWKI ZIEMI

Notariusz w Hajnówce ma ostatnio nieco mniej zajęć. Również Powiatowe Biuro Notarialne odwiedza w ostatnich miesiącach mniej interesantów. Nawet ci, którzy tu przychodzą nie zatrzymują się długo. Stawiają pytania, na które z miejsca otrzymują odpowiedź. Żadnych formalności nie załatwiają, ważnych papierów także nie podpisują. Czasami wyglądają na rozczarowanych. Kierują swe kroki do Prezydium Powiatowej Rady Narodowej, pukają do drzwi z napisem: Referat Urzędów Rolnych.

Czego szukają?

Wystarczy sięgnąć po odpowiednią teczkę. Podania: pierwsze, drugie, dziesiąte, dwudzieste...

— Proszę o wydanie zezwolenia na przekazanie gospodarstwa córce, która je uprawia od kilku lat — pisze ob. A. G. zamieszkały obecnie w woj. katowickim.

— Proszę o zezwolenie na sprzedaż łąki, oddalonej od mego miejsca zamieszkania o 16 km — zwraca się inny interesant.

Ob. I. T. ze wsi Klejnik chce podzielić swoje 12-hektarowe gospodarstwo na dwa mniejsze, bowiem s-nowi chciałby przekazać 6 ha.

Wdowa, której dzieci przebywają w mieście, prosi o zezwolenie na sprzedaż swojej ziemi dwóm sąsiadom.

Ojciec w podeszłym wieku chce przekazać całe swoje gospodarstwo synowi.

Każda z tych spraw, to problem, wymagający oddzielnego potraktowania, zastanowienia, takiego czy innego załatwienia. Zainteresowani nie czekają na pisemne zawiadomienia. Przychodzą sami, monitują i dopytują. Związczą w dni targowe interesantów jest sporo. Są i tacy, którzy nie złożyli jeszcze podania „o zezwolenie”. Chcą najpierw wiedzieć co i jak; bowiem słyszeli o nowej ustawie, która wzbudziła na wsi duże zainteresowanie.

*

Z podań złożonych do Referatu Urzędów Rolnych zaledwie kilka może być załatwionych szybko i pozytywnie. Nikt nie stawia przeszkód, gdy ojciec w podeszłym wieku chce przekazać swe gospodarstwo w całości synowi lub córce, któ-

rzy już od dłuższego czasu na nim pracują. W innych wypadkach zarówno nabywcę jak i sprzedawcę gruntu obowiązuja pewne zasady.

Interesanci słyszą najczęściej pytanie o dowód własności; parcelanci muszą się wykazać aktem nadania, inni aktem sądowym lub wyciągiem z ksiąg wieczystych. Poza tym z rozporządzenia Rady Ministrów z dnia 19 lipca 1963 w sprawie ograniczenia podziału gospodarstw rolnych dowiadujemy się, iż: „Podział gospodarstwa w drodze zbycia jego części lub zniesienia współwłasności może nastąpić również przy zachowaniu następujących warunków:

1. Nabywca części gruntu

ciąg dalszy na str. 4

Białostoccy naukowcy radzą

Jakie wybrać odmiany?

Zadaniem Terenowego Ośrodka Informacji, jaki został powołany przy Rejonowym Rolniczym Zakładzie Doświadczalnym — Siejnik, będzie przekazywanie rolnikom wyników działalności naukowej zespołu pracowników naszego zakładu. Bliższy kontakt ze służbą agrotechniczną i rolnikami osiągamy przez organizowanie w zakładzie wycieczek i pokazów. Wycieczki zapoznają się z całokształtem naszej gospodarki, pokazy natomiast będą dotyczyły zagadnień wybranych, będą wskazywały w jaki sposób wykorzystywać wiedzę teoretyczną.

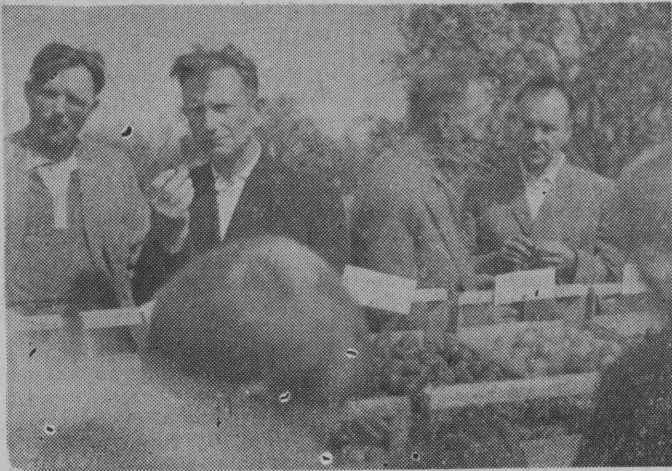
We wrześniu br. zorganizowano taki pokaz z zakresu sadownictwa. Doświadczenia prowadzone w sadzie mają między innymi na celu wytypowanie odmian drzew owocowych dobrze znoszących surowy, północny klimat oraz dających owoc wartościowy pod każdym względem.

Jak wynikało z relacji dr **Anny Korsak** — kierownika działu sadowniczego, nie mamy takich idealnych odmian. Po ostatniej, niezwykle srogiej zimie okazało się, że w tutejszych warunkach cechą mrozoodporności wśród śliw odznaczają się przede wszystkim odmiany: Węgierka Wiedeńska, Renkłada Ulena, Węgierka Lipko i

Czar. Dwie pierwsze wcześniej owocują, mają owoce bardzo smaczne, jednak źle znoszą transport; są to odmiany cenne dla sadów przydomowych. Węgierka Lipko ma owoc drobny i niesmaczny. Najbardziej godna polecenia odmiana śliw, to Książę Walii (choć pod względem mrozoodporności nie najlepsza), jest jednak warta rozpowszechnienia ze względu na bardzo smaczne (doskonale na kompoty) i dobrze znoszące transport owoce (niezwykle plenna).

Uczestnicy pokazu mieli możliwość obejrzenia naszej przechowalni, która obliczona jest na 50 ton owoców.

ciąg dalszy na str. 4



Co z niej wyrośnie? Może rekordzistka? Fot. Z. K.



Jest taka mała fiołka. Stoi sobie spokojnie w lodówce, nie mruczy i nie bodzie. Jednak na niektórych dzieci, jak czerwona płachta na byka. Więc huźna na nią z każdej strony. Ten i ów zamienił się w Hiszpana, czyli toreadora. Chce walczyć z bykiem, tylko nie z takim żywym. O, z tym nie ma żartów. Kolos to i siła ogromna. Oni chcą zwalczać takiego „ojca w próbówce”.

Wydziewają jak mogą, szukają gdzie by wsadzić szpileczkę, wymyślają niestworzone rzeczy, zaklinają się na historię i na co się da. Jeśli coś znajdą, oho, rodmuchają to na całą okolicę.

Tak się składa, moi drodzy, że inseminacja musi brać u nas tysiące przeszłokód. Kroczy ona wyboistymi drogami. Dużo w tym naszej wspólnej winy — przyznajmy się otwarcie. Tacy np. lekarze weterynarii na ogół uważają, że to nie ich sprawa. Nie wiadomo śmiać się czy płakać z tego, że w Sokolach, Orlej Jusze, Zabłudowie punkty w gestii weterynarii zainseminowały aż... po 7 sztuk bydła. Toż to kpina w żywe oczy. Nonsens. Kompromitacja.

Są i inne niezbyt wesole sprawy. Ileż narzuca się nasieniu? Wykorzystujemy je w 20 proc. A to kosztuje. Musimy wylewać cenne nasienie od wartościowych rozpiodników, a hodowcy cichaczem pędzą krówki do „dzikich” buhajów. Mówią, że jaki on tam jest to jest, ale zawsze żywy buhaj. Po takim spotkaniu krowa ma mieć wesele oczy.

Strzelamy, strzelamy „byczki”. A trzeba by porządnie chwycić je za rogi, by nie bodły nas w kieszeni.

Wasa Józef

SKRAWKI ZIEMI

Ciąg dalszy ze str. 3

tów jest już właścicielem gospodarstwa rolnego, odpowiadającego minimalnej normie obszarowej (dla naszego województwa norma ta wynosi 4 ha użytków rolnych — I. Z.).

2. Nabywana część gruntów ma wejść w skład gospodarstwa rolnego, stanowiącego już własność nabywcy.

3. Pozostała po podziale część gospodarstwa rolnego, które ma ulec podziałowi, będzie odpowiadała podstawowej normie obszarowej 8 ha użytków rolnych”.

To z grubsza biorąc najważniejsze warunki. Już te-

raz można powiedzieć, że ustawa sejmowa oraz dotyczące tych spraw rozporządzenia wywarły duży wpływ na kształtowanie nieuzasadnionych ekonomicznie transakcji ziemią. Chodzi bowiem o ograniczenie tego szkodliwego procesu. Dzięki skrawki, paski — ziemia pokrojona na zbyt małe kawałki, by można z nich bez trudu wygospodarować bochenek chleba, obdzielił wszystkich do syta. Jak tu mówić o postępie technicznym na wsi, o kulturze rolniej, o wzroście produkcji?

W gromadzie Narew, jak informuje Wydział Statystyki Prezydium PRN, istnieje 101 gospo-

darstw do 2 ha i tylko 159 od 5 do 7 ha. W Dubinach jest 86 gospodarstw o powierzchni do 2 ha, a 5-7 hektarowych — 136. To nie-dobra struktura i nieciekawa perspektywa.

Jeszcze bardziej zastanawiające dane uzyskaliśmy w Wydziale Skupu Prezydium PRN w Hajnowce. Służyły one za podstawę obliczeń wymiaru dostaw obywateli w ramach gospodarstw o powierzchni do 5 ha zmniejszła się z 7.166 w końcu 1960 r. do 3.245 w końcu 1962 roku. Wzrosła za to liczba działek do 1 ha z 637 w 1960 r. do 2.325 w końcu ub.r.

Proces rozdrabniania gospodarstw w pow. hajnowskim jest aż nadto widoczny i niepokojący. Ogólna ich ilość w czerwcu ub. roku wynosiła 10.690; natomiast w czerwcu br. wzrosła do 11.231.

A przecież tak jest nie tylko w pow. hajnowskim. (12)

Kiszonki podstawą żywienia

Jesień powinna być okresem wzmoczonych wysiłków wszystkich rolników w budowie zbiorników i kiszaniu pasz. Tegoroczna susza i upalne lato wpłynęły niekorzystnie na stan gospodarki paszowej w ogóle, a w szczególności na produkcję pasz zielonych, które są najcenniejszym pokarmem dla bydła.

Do najważniejszych zadań, jakie stoją przed białostockim rolnictwem, należy utrzymanie bydła i trzody chlewnej w dobrej kondycji. Problem ten jest łatwy do wykonania, gdyż zapasy siana oraz roślin okopowych i pastewnych są niższe w wielu rejonach Białostoczczyzny.

Obecnie najwyższy czas przystąpić do sporządzania kiszonek, jako najlepszej drogi poprawienia bilansu paszowego. Wszelkie pasze zielone jak: liście buraczane, kapuściane, kukurydza, łąty ziemniaczane, zielone łubiny, trawy czy seradela powinny być starannie zakiszone.

Sporządzanie kiszonki, jak również procesy fermentacyjne zachodzące w kiszonce, są znane naszym rolnikom i o tych sprawach nie będzie pisał. Chcę tylko powiedzieć o najważniejszych momentach przy zakiszaniu pasz. Kiszki można wszędzie zielonki z tą tylko różnicą, że jedne kiszają się bardzo dobrze, inne natomiast trudniej. Do dobrze kiszających się pasz należą: liście buraczane, kapuściane, kukurydza, wyłoki buraczane w stanie świeżym i inne rośliny zawierające dużo cukru. Natomiast rośliny wysokobiałkowe, są bardzo cenną karmą dla bydła, ale gorzej się kiszają. Do tej grupy zaliczamy: zielonki lucerny, łubiny, wyki ozimej i jarej, łąty ziemniaczane, zielonki koniczyn i traw.

Rośliny te wymagają dodatku pasz łatwo kiszających się, jakimi są liście buraków cukrowych, lub dodatku melasy, która zwiększa minimum cukrowe w zielonce wysokobiałkowej i powoduje właściwą fermentację. Dodatek melasy nie musi być duży — wystarczy 10 kg na jedną tonę zielonek.

Przed nałożeniem zielonki do zbiornika silosowego należy wybielić go wapnem, by zapobiec niszczeniu betonu. Ułożoną zielonkę starannie ubijamy, polewamy warstwę rozcieńczoną melasą z wodą.

Załadowany zbiornik z kiszonką należy nakryć papierem silosowym i zasypać ziemią na grubość około 20 cm. W przypadku braku papieru silosowego, dobrze jest przykryć kiszonkę 10-centymetrową warstwą plew owsianych, które należy zwilżyć wodą i zasypać ziemią na 20 cm grubości.

Systematyczne kiszanie zielonek bardzo szybko rozprzestrzeniło się w tych rejonach pow. białostockiego, gdzie uprawiane są buraki cukrowe, a mianowicie w takich gromadach jak: Dobryńsk, Koźnice, Złotaria i Juchnowiec Dolny. Rolnicy doskonale wiedzą, jaką rolę w hodowli odgrywa kiszonka. Są wszędzie, gdzie każdy rolnik posiada jeden lub dwa zbiorniki silosowe. Do takich zaliczają się: Rumiejki, Nowoaleksandrowo.



W SZECHZWIĄZKOWY Instytut Naukowo-Doświadczalny w Moskwie przeprowadza ciekawe doświadczenia z dziedzin radiobiologii: naswietlanie promieniami gamma nasion roślin strączkowych. Stwierdzono, że napromieniowanie nasion zwiększa plony, a poza tym wpływa na szybsze dojrzewanie.

WIDIAJEW z Astachanowa uzyskał tanie lekarstwo, które skutecznie leczy liczne choroby zwierząt, przede wszystkim egzemy, chroniczne i ostre zapalenia sutka oraz różne postaci liszaj i grzybic.

W SKUTEK braku odpowiedniego jęczmienia browary we Francji, Belgii, USA i innych krajach wyrabiają piwo z mączki kukurydzianej zawierającej wybrana radną GRN w Piekutach Nowych.

ALOJZY GODLEWSKI

Szerenosy i wiele innych. Spotyka się też gromady, które mają nadmiar zielonek jesienia. Rolnicy sami twierdzą, że nie dadzą rady ich skarmić. (zwłaszcza liści buraczanych), gdyż ich krowy od nadmiernego spożycia liści chorują. Jedną z nich nie sporządzają kiszonek na zimę, co powoduje marnotrawstwo cennej karmy zielonej.

Są też i tacy rolnicy, którzy mają mniejsze ilości pasz zielonych do zakiszenia tej jesieni i zaczynają się rozglądać, co by można było dołożyć do liści buraczanych, by zwiększyć ilość kiszonki w swoim zbiorniku. Trzeba stwierdzić, że takich rolników jest dużo i tym wszystkim radzę, aby do liści buraczanych dołożyli łąty ziemniaczane, które są w każdym gospodarstwie. Ponadto będzie trochę liści kapuścianych, liści z białej marchwi, a do zbiornika można dołożyć zielonej trawy, seradeli lub koniczyny-sierbki (na sam wierzch należy dać warstwę liści buraczanych).

Jedna tona dobrej kiszonki zawiera średnio około 200 kg białka ogólnego i około 190 jednostek owsianych, co odpowiada wartości odżywczej około 300 kg owsa lub 1900 kg buraków pastewnych. Dlatego kiszonkę należy produkować jako wartościową karmę dla bydła.

Inż. STANISŁAW WÓJCIK

Rołnicy mówią:

Henryk Wróblewski

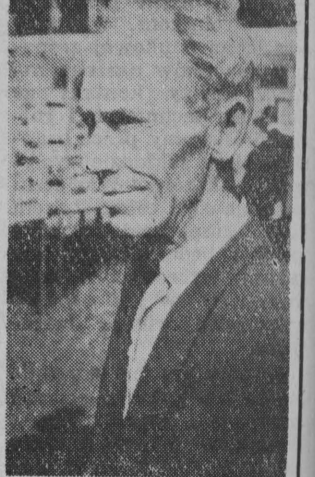
— Wierobie, pow. Białystok



Moje gospodarstwo nastawione jest przede wszystkim na produkcję nasiennej. Miałem w tym roku 3 ha żyta i 4 ha owsa na reprodukcję oraz 3,5 ha ziemniaków. Plony były bardzo dobre. Przeciętne zbiory żyta wynoszą 22 q z hektara, a owsa — 27 q. Mimo złych warunków plon ziemniaków obliczam na 190 q.

Wincenty Świsłocki

— Knyszyn, pow. Mońki



Uważam, że najlepiej opłaci się prowadzić hodowlę bydła, szczególnie teraz po ustaleniu nowych cen na mleko. Obecnie mam 8 sztuk bydła i dostarczam codziennie do mleczarni po 40-60 litrów mleka. Łatwo obliczyć, że w każdym miesiącu otrzymuję ładną zapłatę.

W tym roku chciałem wybudować silos, bo wiem, że kiszonka jest bardzo potrzebna. U nas tylko 3 gospodarzy mogło wybudować zbiorniki. Inni nie otrzymali cementu. Wielka szkoda.

Więcej pasz treściwych

Ciąg dalszy ze str. 3

mleka pełnego — 10 kg paszy, a za dostawę tłuszczu ze 100 l mleka — 5 kg paszy treściwej. Członkowie Kół Hodowców Bydła, posiadający krowy pod kontrolą użytkowości, mogą kupić za każde 100 litrów mleka pełnego — 20 kg paszy, a za dostawę tłuszczu ze 100 l mleka — 15 kg paszy treściwej.

W okresie zimowym, w czasie od 1 listopada 1963 r. do 31 maja 1964 roku, w rejonach o zwiększonej konsumpcji i przyszkolonej dostawcy indywidualni i spółdzielnie produkcyjne posiadają prawo zakupu — za każde dostarczone 100 l mleka pełnego — 20 kg, a za dostawę tłuszczu ze 100 l mleka — 15 kg paszy treściwej. Dostawcy zrzeszeni w Kółach Hodowców Bydła i posiadający krowy pod oceną użytkowości, mają prawo zakupu zwiększonych ilości pasz, które odpowiednio wynoszą 30 kg za dostarczone 100 l mleka pełnego i 25 kg za dostawę tłuszczu ze 100 l mleka. W pozostałych spółdzielniach mleczarskich, nie wymienionych wyżej, dostawcom przysługuje prawo zakupu 15 kg paszy treściwej za dostarczone 100 l mleka pełnego i 10 kg za dostawę tłuszczu ze 100 l mleka.

Odpowiednio są zwiększone stawki pasz dla dostawców zrzeszonych w Kółach Hodowców Bydła, a mianowicie — 25 kg paszy za dostawę 100 l mleka pełnego oraz 20 kg paszy za dostawę tłuszczu ze 100 l mleka.

Okręgowy Oddział CZSM w Białymstoku informuje, że w chwili obecnej okręgowe spółdzielnie mleczarskie dysponują znacznymi ilościami pasz treściwych (1400 ton), a przydziały na wzesień wynoszą 2.800 ton. Liczne przykłady wykazują, że nie wszyscy białostoccy hodowcy interesują się możliwościami zakupu pasz treściwych. W przeciwieństwie do rejonów objętych

działalnością spółdzielni w Wysokiem Mazowieckiem, Zambrowie, Białymstoku i Zabłudowie, rozprzestrzenienie tych pasz jest minimalne w rejonach: Goldapi, Bań Mazurskich, Suwałk i Augustowa.

Nowe ceny skupu mleka oraz pomoc państwa powinny przyczynić się do dalszego rozwoju hodowli bydła na Białostoczczyźnie i zwiększenia dostaw do spółdzielni mleczarskich.

Inż. Mieczysław KAMOCKI

MŁODZI ROLNICY

Ryszard Saniewski ze wsi Kostry Litwa, w pow. wysokomazowieckim, prowadzi samodzielnie gospodarstwo rolne. Pomaga mu młodsza siostra i brat. Posiadają 14 ha gruntów, w tym niewielką ilość łąk i pastwisk. Przedtem gospodarstwo to stanowiło jedno z najbardziej zaniedbanych i podupadłych w okolicy. W 1959 roku ciężko było na nim zaległości w podatku, w wysokości 80 tys. złotych. Właściciel miał jedną krowę i kiepskiego konia.

Po pięciu latach nowej gospodarki, obsada inwentarza zbliżyła się do normy, zaległości zostały zlikwidowane, podatki płacono na bieżąco, a młodzi przygotowują się do budowy pomieszczeń gospodarskich i nowego domu. Ten, w którym obecnie mieszkają, liczy 177 lat!

Rodzina Saniewscy w bieżącym roku uprawiali 6,5 ha zbożowych (3 ha żyta, 2 ha pszenicy, 1 ha jęczmienia browarnego i 0,5 ha owsa). Główny kierunek to uprawa buraków cukrowych, które w tym rejonie dają poważne korzyści. W roku 1959 uprawiali 1 ha tej rośliny, a w 1960 — 1,5 ha. Rok 1961 stał się przełomowym w ich gospodarowaniu. Zakontraktowano 2,5 ha buraków, za co uzyskano 68 tys. złotych. Nic też dziwnego, że można było kupić potrzebne maszyny i narzędzia rolnicze, dwa motocykle i pomyśleć o remoncie budynków gospodarskich.

Saniewscy od początku sporządzają kiszonki. W ostatnich latach przeciętnie pod burakami są 3-4 ha. Resztę gruntów ornych zajmuje koniczyna — 1 ha, ziemniaki — 1,5 ha oraz kukurydza i lucerna. Obecnie dla 7 sztuk bydła — 4 krow i 3 jalołwice, dla pary koni i kilkunastu świń paszy w zupełności wystarczy.

Saniewscy mają dobre osiągnięcia, jeśli chodzi o plony zboż. Pszenica i jęczmień daje nawet ponad 30 kwintali z ha, żyto — z wyjątkiem ubiegłego roku — daje przeciętnie około 20 kwintali z ha. W gospodarstwie dużą wagę przywiązuje się do nawożenia mineralnego. Buraki cukrowe otrzymują pełne dawki NPK. Przeciętne plon buraków w ubiegłym roku wyniósł 380 kwintali z hektara.

Młodzi Saniewscy, to jednocześnie dobrzy społecznicy i działacze młodzieżowi nie tylko w swojej wsi. Z ich inicjatywy powstało we wsi koło Związku Młodzieży Wiejskiej. Ryszard Saniewski jest jego przewodniczącym, a jednocześnie prezesem kółka rolniczego. Członkowie ZMW byli inicjatorami powstania we wsi kółka rolniczego i koła gospodyń wiejskich. Obecnie kółko obiega się o przydział zestawu traktorewego, są nawet przeskoleni traktorzyści. Przy kole ZMW pracuje zespół przysposobienia rolniczego i młodzieżowa brygada ochrony roślin.

Siostra Ryszarda, Alina Saniewska swą postawą, pracowitością, śmiałością w stawianiu zagadnień i rozwiązywaniu trudnych, wspanych i wiejskich problemów, zyskała sobie zaufanie całej wsi i z powodzeniem pełni funkcję sołtysa. W ostatnich wyborach Saniewska została wybrana radną GRN w Piekutach Nowych.

ALOJZY GODLEWSKI



OD 27. IX. DO 3. X.

W POLU
Siewy zbóż ozimych w plonie głównym powinny być już zakończone. Wyjątkowo w tym roku należy siewy przedłużyć i zasieć więcej pszenicy oraz żyta na paszę. Pszenicę można jeszcze zakontraktować w najbliższej gminnej spółdzielni. Żyto jest podstawowym zbożem chlebowym i powinno być również powszechnie uprawianą rośliną pastewną. Wysiewa się 200-220 kg na ha, stosując przy tym nawożenie fosforowo-potasowe i azotowe. Żyto wysiane jako poplon, zasłone silnie azotem wiosną, można wykorzystać jako pastwisko. Kiedy osiągnie wysokość 40 cm aż do wykłoszenia się, może być koszone jako zielonka. Nadmiar należy zakiszyć. Żyto jest najtańszą paszą jeśli chodzi o nakłady, a wartością pastewną równą koniczynej.

WYKOPKI

Mamy do sprzedaży prawie 200 tys. ha ziemniaków, w tym ponad 5.000 ha kwalifikowanych sadzoniaków. Odmiany późne jeszcze rosną i posiadają bujną, zieloną macę, którą należy skosić i przeznaczyć na kiszonkę. W ten sposób przyspieszamy dojrzewanie kłębów. Zebrane ziemniaki najlepiej jest zakopować. W kopcach traca na wadze około 8 proc., a w piwnicach około 27 proc. Dlatego też w piwnicach powinno się przechowywać tylko ziemniaki przeznaczone do bezpośredniego zużycia. Kopce zakłada się w miejscach osłoniętych od wiatrów, najlepiej w pobliżu zabudowań. Kopce powinny mieć szerokość 1-1,5 m, wysokość 1-1,2 m, a długość 20-25 m.

KISZONKI

Każde gospodarstwo rolne musi przygotować kiszonki na zimę. Zielonka przeznaczona do kiszania, musi się składać w części z roślin łatwo kiszających się, tj. zawierających dużo węglowodanów, jak: kukurydza, słonecznik, kapusta pastewna, trawy itp. Rośliny trudno kiszające się, jak motylkowe pastewne mogą być użyte na kiszonkę wraz z roślinami węglowodanowymi. Kiszanie ułatwia dodatek melasy, mleka lub parowanych ziemniaków. Zielonka przeznaczona do kiszania powinna być czysta i niezbyt wilgotna. Należy ją pociąć na sieczkę, aby dała się ubić w celu usunięcia z niej powietrza.

AGRONOM

W większości drzewa tej obfite i regularnie owocującej odmiany, w sadzie doświadczalnym w Siejniku wymarły. Z odmian mrozoodpornych wyróżniły się jabłonie: Graftytnek, Perkins i Linda. Ze względu na wyjątkowo smaczny owoc, należy polecić Melbę — odporną na mroz, bardzo pełną i wczesnie wchodzącą w okres owocowania.

Obfite plony w siejnikowskim sadzie nie osiabają drzew, dzięki intensywnemu nawożeniu organicznemu (co 4 lata pełna dawka obornika) i mineralnemu — na hektar owocującego sadu wypadła po 60 kg czystego składnika: azotu, fosforu i potasu.

Inż. A. DUBACKA RRZD — Siejnik

Jakie wybrać odmiany

Ciąg dalszy ze str. 3

Przechowalnia ma zapewnić optymalną temperaturę do składowania jablek, tj. 0 st. — 4 st. C. i odpowiednią wilgotność 85-90 proc. Dwie oddzielne komory na odmiany wczesne i późne mają również zapewnić właściwe przechowywanie jablek, ponieważ odmiany szybciej dojrzewające wydzielają substancje powodujące szybsze dojrzewanie odmian późnych. Zebrani dowiedzieli się, że owoców przed i w czasie składowania, nie należy wycierać, ani zbierać, gdyż cięra się z nich nalot, chro-

niacy przed nadmiernym wysychaniem.

Wśród drzew odmian jabłoni najładniej przeżywały Wealthy. Poza cechą mrozoodporności, odmiana ta zasługuje na wyróżnienie, ponieważ wchodzi niezwykłe wcześnie w okres owocowania i owocuje od najwcześniejszych lat bardzo obficie. Jednakże ze względu na to, że z biegiem lat owoce drobnieją, należy poprzez właściwe przewartościowanie koron dążyć do zmniejszania ich ilości.

Najmniej odporna na mroz okazała się odmiana Jonatan,

Przed XX rocznicą Ludowego Wojska Polskiego w Gołdapi

Komitet Obchodu XX-lecia Ludowego Wojska Polskiego w Gołdapi zaakceptował na swym ostatnim posiedzeniu program imprez związanych z tą rocznicą. Przewidziano m. in. wiele spotkań uczestników II wojny światowej oraz oficerów, podoficerów i szeregowych z młodzieżą szkolną, załogami zakładów pracy...



Budujemy szkoły Pow. gołdapski przed metą

Mieszkańcy pow. gołdapskiego są w przededniu całkowitego zrealizowania tegorocznego planu zbiorów na Spółeczny Fundusz Budowy Szkół. W końcu ub. tyg. dnia wyłanili swój plan rolniczy gołdapski. Do chwili obecnej mieszkańcy powiatu wpłacili już na konto SFBS - 581 tys. zł...

W HAJNÓWCE-JARMARK

Jarmarki, które odbywają się w Hajnówce w środy, słyną w całej okolicy. Przyjeżdżają z nich rolnicy nie tylko z pow. hajnowskiego, ale i z sąsiednich: bielskiego i siemiatyckiego. Na hajnowskim jarmarku można kupić niemal wszystko: kaktus w doniczce, beczkę do kiszenia kapusty...



Tekst i zdjęcia (pe)

w Siemiatyczach

W pow. siemiatyckim rozpoczęły się obchody XX-lecia Ludowego Wojska Polskiego. W różnych środowiskach odbywają się spotkania odbywają się spotkaniami z oficerami, występy zespołów artystycznych itp. Z ważniejszych imprez, zaplanowanych na najbliższy okres, należy wymienić rajd motocyklowy organizowany przez Zarząd Powiatowe LOK, ZNP, TKKF i ZMW szlakiem słynnej partyzanckiej dywizji im. Kowpaka...

Poza tym 11 listopada odbędzie się uroczysta akademii powiatowa w Siemiatyczach, na którą przybędą specjalnie w tym celu zaproszeni przedstawiciele naszego wojska. (pn)

Rozstrzygnięcie konkursu dla opiekunów bibliotek fachowych

Z województwa

ŁOMŻA Referat Powiatowej Komendy Ratowniczej MO w Łomży rozszedł w bm. do rodziców wszystkich pierwszoklasistów specjalne wskazówki, informujące o tym jak należy poruszać się na drogach. Poczucie apel do rodziców, by zaznajomili swoje pociechy z tymi przepisami. Mniej będzie wówczas nieszczęśliwych wypadków na drogach. (saw)

WYSOKIE MAZOWIECKIE

Telewizor, znajdujący się do niedawna w świetlicy gromadzkiej w Czyżewie, w pow. wysokomazowieckim, cieszył się olbrzymią popularnością i był stale oblegany przez młodzież i starszych. Niestety, kilka dni temu telewizor zniknął w tajemniczych okolicznościach, ku nieopisanemu zmartwieniu mieszkańców. (g)

ELK

Elckie szkoły wszczęły alarm. Powodem tego alarmu jest brak wapna chlorowanego, stosowanego do utrzymania higieny w pewnych niezbędnych budynkach szkolnych. Wapna tego nie można nigdzie nabyć, a tymczasem, np. szkoła podstawowa nr 2 otrzymała go tylko w ilości 50 kg na cały rok szkolny (ilość ta wystarcza normalnie na tydzień). Może miejscowe placówki handlowe pomogą szkolem w załatwieniu tej kłopotliwej sprawy? (zb)

GRAJEWO

W gospodarstwach rolnych powiatu grajewskiego przeprowadzono ostatnio ponad 8.000 kontroli w celu zbadania stanu zabezpieczenia przeciwpożarowego. W wyniku tych kontroli aż 296 osób zostało ukaranych za nieprzebranie przepisów przeciwpożarowych. Kontrolerzy stwierdzili również poważne zaniedbania w wielu gajewskich zakładach pracy i przedsiębiorstwach, wynikające z braku troski o sprzęt przeciwpożarowy. (mar)

W 20 okresie od 1 listopada 1962 do 30 maja br. trwał konkurs zorganizowany przez CRS „Samopomoc Chłopska” dla opiekunów bibliotek fachowych. Warunkiem konkursu było zwerbowanie na stałych czytelników pracowników różnych instytucji w tym celu.

Pierwsze miejsce zajął Genowefa Andrzejków, z GS w Augustowie otrzymując jednocześnie nagrodę w wysokości 1.000 zł. Na drugim miejscu znalazła się Irena Janczak z GS w Wysokiem Mazowieckim, która otrzymała nagrodę w wysokości 800 zł, a dwa trzecie miejsca i nagrody po 500 zł przyznano Krystynie Stępieckiej z GS w Suchowoli i Celinie Błot z GS w Rutce Tartak. Ponadto organizatorzy konkursu wyróżnili 4 bibliotekarzy, przyznając im nagrody po 400 zł. (mali)



Tekst i zdjęcia (pe)

50 lat temu „Gazeta Białostocka” pisała

ŁOMŻA. Ukazała się tu książka M. Wąsali pt. „Z życia pisarza gminnego”. Jest to w formie powieściowej opisany ostatni akt tragedii życia inteligentnego pisarza gminnego, który pracował prawie bez chwili wytchnienia w dzień i w noc za 15-rublowe wynagrodzenie. Gorąco polecamy czytelnikom przeczytać tę ciekawą i przerażającą książkę.

DOJLIDY. W fabryce sukiennej Hasbada pracownicy zajęli spójkę spożywcza pod firmą „Ekonomia”, która ma stać się dla nich walką z piąństwem, które jest prawdziwą plagą Dojli. (mar)

WASILKÓW. Wybuchł pożar w fabryce Łuńskiego. Z powodu kilkudziesięciu suszy ogień szybko się przyczaił na sąsiednie budynki. Zawiadomiona o pożarze białostocka miejska straż ognia w osobach P. Łapińskiego i kilku innych strażaków wyruszyła natychmiast na pomoc. Ogień zdołano umiejscowić. Spalony się fabryki Łuńskiego i Połockiego. Straty duże. Sądzą, że ogień powstał z podpalenia. Jak wiadomo w Wasilkowie jest nawet ochotnicza straż ognia, ale nie posiadała dobrych przyrządów, wskutek czego Wasilków palił się już kilka razy.

DOBRYNIEWO FABRYCZNE. Niedawno zmarła tu pewna kobieta, która pracowała w fabryce Jakobi całe życie, lecz nie zapracowała sobie na pochowanie. Robotnicy i robotnice chętnie się złożyli i wyprawili jej piękny pogrzeb. (s)

ROZKŁAD JAZDY PKP stacji BIAŁYSTOK ważny od dnia 29 września 1963 r.

Table with columns: Przyjazd, Kierunek, Odjazd. Lists train routes and times for various destinations like Warszawa, Łódź, Poznań, etc.

UWAGI: a - kursuje w dni robocze b - kursuje w dni robocze, oprócz świąt e - kursuje w dni przedświąteczne i świąteczne f - kursuje w soboty robocze g - kursuje w soboty i niedziele h - przesiadanie w Śniadowie j - przesiadanie w Bielsku Podl. k - przesiadanie w Kuźnicy Białostockiej p - pociąg pocztowy. x - pociąg odj. i przyj. wg czasu moskiewskiego ze stacji Kuźnica Białostocka

Zarządzenia 28-29 bm. w Dojliadach U tytuł najlepszego traktorzysty

Decyzją Państwowej Komisji Cen z dniem 1 bm. uległy obniżce ceny niektórych płyt gramofonowych. Nie wszystkie jednak placówki handlowe podporządkowały się temu zarządzeniu. Do 15 bm. nie przeceniono płyt w sklepie muzycznym PZGS i w Domu Książki w Suwałkach oraz w stoisku radiowym Wiejskiego Domu Towarowego w Sejnach.

W wymienionych sklepach bądź prowadzi się jeszcze sprzedaż płyt po starych cenach, bądź też wstrzymano ich sprzedaż. Sprawy powinny uregulować ostatecznie wydziały handlu przemyślnego powiatowych rad narodowych w Suwałkach i Sejnach. (mali)

Trzech radnych utraciło mandaty Miejska Rada Narodowa w Elku pozbawiła ostatnio mandatów trzech radnych za uchylanie się od pracy w radzie. Na ich miejsce powołani zostali zastępcy, znajdujący się na liście wyborczej.

MRN rozwiązała również komisję porządku i bezpieczeństwa publicznego z uwagi na to, iż komisja ta dublowała prace podobnej komisji Powiatowej Rady Narodowej. (zb)

Po raz szósty w naszym województwie odbędzie się Wojewódzki Konkurs Orki. W najbliższą sobotę i niedzielę, na polach Technikum Rolniczego w Dojliadach rozegra się ciekawa walka. Najlepsi traktorzyści z powiatów dojadą swych „stalowych rumaków” i pokażą jak potrafią współpracować z nowoczesnym sprzętem rolniczym.

W sobotę 28 bm. przedstawiciele Wojewódzkiego Komitetu Organizacyjnego Konkursu Orki wraz z komisją konkursową dokonają oceny stanu sprzętu technicznego, omówią z traktorystami warunki konkursu, wytyczne zostaną „pola walki”. Natomiast w niedzielę, po oficjalnym otwarciu imprezy, traktorzyści rozegrają konkurs orki i sprawności technicznej swych ciągników. W tym dniu odbędzie się również pokaz pracy najciekawszych maszyn rolniczych, m. in. rozlewaczy wody amoniakalnej, rozsiewaczy wapna, ładowaczy, aparatury ochrony roślin, podkopywaczy i wyorywaczy buraczanych, a także sprzętu stosowanego przy wykopkach ziemniaków, jak: rozbijacza łęcin i obsypaczki kopców. Organizatorzy VI Wojewódzkiego Konkursu Orki zapraszają wszystkich zainteresowanych do wzięcia udziału w niedzielnej imprezie w Dojliadach. (m)

GAZETA BIAŁOSTOCKA Organ KW PZPR w Białymstoku. Redaguje Kolegium Wydawców Białostockie Wydawnictwo Prasowe RSW „Prasa” - Białystok, ul. Wesołowskiego 1. Telefon: red. naczelnego 34-14 z-ca redaktora naczelnego 34-16 sekretarz redakcji 34-11 dz. reporterski 45-76, dział. roln. 34-33, dz. sportowy 45-97, redakcja nocna 25-36 centrala 37-11 do 49. Nie zamawiać reklam i zdjęć redakcyjnych nie zwraca. Wszelkich informacji w sprawie warunków prenumeraty udziela placówka „Ruch” i Poczta. Adres Biura Reklam i Ogłoszeń Białostockiego Wydawnictwa Prasowego, Białystok, ul. Wesołowskiego 1.