

Lipiec w białostockim przemyśle włókienniczym

Nadwyżki: w Fastach, „Pluszówce” i w Wasilkowie. Niedobory: w Zambrowie, BZPW im. Sierżana i w WZPW

Niezbyt dobrze wystartowali białostoccy włóknarze do realizacji zadań produkcyjnych II półrocza. Wprawdzie 3 załogi uzyskały nadwyżki, niemniej w sumie bilans całego przemysłu jest ujemny. Niewatpliwie były sprawiedliwie trudności, jednak sytuacja taka może niepokoić, gdyż wydajność

pracy jest wciąż za mała w stosunku do zadań.

A oto załogi, które osiągnęły nadwyżki. Włóknarze z BZPB „Fasty” wyprodukowali dodatkowo 3.200 kł przedży i 16 tys. metrów tkanin. Załoga „Pluszówki” — ponad 6 tys. metrów tkanin. Z niewielką nadwyżką wykonała lipcowy plan załoga ZPW im. E. Plater w Wasilkowie.

Natomiast w Zambrowskich ZPB niedobory I półrocza zostały w lipcu jeszcze bardziej powiększone. W przedzalnii do pełnego wykonania planu zabrakło 70 ton artykułu, zaś w tkalni — 420 tysięcy metrów. Przyczyny: w przedzalnii mała wydajność spowodowana brakiem sztucznego włókna oraz zrywami, a w tkalni — oddelegowaniem na szkolenie 42 tkaczy. Nie wykonanie zadań lipcowych przez BZPW im. Sierżana zostało natomiast spowodowane częstymi postojami braku

ciąg dalszy na str. 2

Ludność stolicy oddała hołd żołnierzom Powstania Warszawskiego

WARSZAWA (PAP) — W czwartek — 1 sierpnia w 19 rocznicę wybuchu Powstania Warszawskiego ludność stolicy oddała hołd żołnierzom powstania, którzy polegali w bohaterkiej walce z okupantem hitlerowskim.

Przy pomnikach i płytach pamiątkowych żołnierze WP, działacze ZBoWiD, harcerze ZMS-owcy zaciągnęli warty honorowe. W godzinach popołudniowych odbyły się uroczystości złożenia wieńców. Delegacje społeczeństwa oddały wieńce i wiązanki kwiatów na Grobie Nieznanego Żołnierza, przy Pomniku Partyzantów, na mogile sztabu Warszawskiego AL, na Płycie Czerniakowskiej i na Płycie Żoliborskiej. Wieńce zostały również złożone na kwaterach na Cmentarzu Wojskowym.

Strajk 6 tys. górników Asturii

PARYŻ (PAP) — Strajk górników w Asturii trwa i nie ma żadnych widoków na jego zakończenie. Wczoraj, po przystąpieniu do pracy, — pisze dziennik „Humanite” — z 1 bm. Mimo iż właściciele kopalń usiłują zaprzężyć robotników ogłosili strajk pod pretekstem, że strajk jest nielegalny, licząc strajkujących nadal wynosi 6—7 tysięcy.

Według doniesień prasy 30 tys. policja aresztowała wielu robotników, którzy kolportowali odezwy wzywające wszystkich ludzi pracy, by przystąpili do strajkujących.

Goulart ostrzega kongres: wezwiemy lud do walki o reformy

RIO DE JANEIRO (PAP) — „Jeśli reakcja zagrozi nam drogę do reform, to wyjdziemy na plac i ulice i wezwiemy lud do walki o reformy” — oświadczył w imieniu prezydenta Brazylii Goularta na wiece bezrolnych w stanie Pernambuco, ostrzegając tym samym kongres, że dalsza antyreformistyczna obstrukcja będzie dla wrota niebezpieczna. Prezydent Goulart kilkakrotnie ostrzegł kongres, że sprawa reformy rolnej osiągnęła już taki punkt wrzenia, że jeśli kongres nie uchwali zmiany konstytucji, lud sam ją zmieni.

Wobec całkowitego załamania rokowań w kongresie między stronnikami Goularta a pracującymi w sprawie uzyskania konstytucji dla uchwalenia zmian konstytucji 2/3 głosów, prezydent Goulart przeszedł do wariantu ataku na kongres, wzywając publicznie, że „konstytucja nie jest nietykalna i musi dostosować się do rozwoju kraju”.

Oświadczenie Goularta zostało poparte przez memorandum gubernatorów stanów północno-wschodnich,

Proletariusze wszystkich krajów, łączcie się!

NAKLAD 65.074

Gazeta Białostocka

ORGAN KW POLSKIEJ ZJEDNOCZONEJ PARTII ROBOTNICZEJ

Nr 181 (3729) Piątek, 2. VIII. 1963 r. Cena 50 gr

Szczyt na kolei w ruchu pasażerskim

WARSZAWA (PAP) — Zapowiadane przez min. Komunikacji, największe w tym roku nasilenie ruchu pasażerskiego na kolei, rzeczywiście nastąpiło. 31 lipca, w pierwszym dniu pasażerskiego szczytu setki tysięcy osób przewinęło się przez dworce kolejowe. O tym w jakich warunkach rozpoczęli urlopowe podróże donoszą z wię-

kszych miast korespondenci PAP. Wyjazdowe do maksymalnych granic z Krakowa odjechały wieczorne pociągi w kierunku Gdyni, Szczecina i Swinoujścia, Poznania oraz Jeleniej Góry. Pociąg pospieszny z Przemysła do Szczecina przybył na dworzec krakowski tak szczerze wypełniony, że wielu pasażerów zrezygnowało z „walki” o zdobycie miejsca i odłożyło wyjazd na dzień następny. Przepelniony do ostatniego miejsca był również pociąg do Jeleniej Góry.

Stosunkowo wygodnie pojechali natomiast pasażerowie w kierunku Kołobrzegu, Warszawy, Zakopanego i Krynicy.

Do pociągów odjeżdżających tego dnia z Łodzi w kierunku Gdyni, Kołobrzegu, Szczecina, Zakopanego i miejscowości uzdrowiskowych na Dolnym Śląsku nie można było wciśnąć nawet przysłowiowego palca. Miejscówki na wszystkie te pociągi wyprzedane są do 3 bm., a na niektóre nawet do 5 sierpnia.

Również do pociągu Zakopane — Olsztyn — Gdynia, który w czwartek rano (godz. 4.50) wjechał na tutejszy dworzec nadaremnie usiłowali się dostać do zapchanych wagonów pasażerowie łódzcy.

Artyści polskiej estrady wyjechali do ZSRR

WARSZAWA (PAP) — Na występy do ZSRR udała się grupa naszych artystów estradowych. Znajdują się w niej: Bożena Grabowska, Renata Rolska, Violetta Villas, Tadeusz Woźniakowski, Mieczysław Friedel, Andrzej Stockinger, Lesław Finze, para tancerzy — Barbara Bittnerówna i Jerzy Kapliński, duet piosenkarzy — Witold Antkowiak i Zbigniew Dziewiąkowski oraz Marian Jonkajtys jako konferansjer. Artystom towarzyszy zespół muzyczny Jerzego Matuszkiewicza.

Trasa 6-tygodniowego tournée prowadzić będzie przez Wołgograd, Rostów, Tbilisi, Soczi, Jaftę, Odessę, Kisziyniów oraz Charków lub Rygę.

Ile kosztuje mieszkanie?

WARSZAWA (PAP) — Nasze budownictwo mieszkaniowe systematycznie tanieje. W ciągu ubiegłej 5-latk koszt 1 m kwadr. powierzonej użytkowej mieszkalni zmniejszył się o ok. 6 proc., a w trzech ostatnich latach — o ponad 7 proc. Dzięki wprowadzeniu na szeroką skalę budownictwa oszczędnego, koszt ten zmniejsza się nadal i — jak obliczają fachowcy — za 5—6 lat na każde mieszkanie będziemy przeznaczać już tylko 80 proc. środków wydatkowanych dzisiaj. Obecnie średni koszt 1 m

Nowe demonstracje Murzynów w Brooklynie

NOWY JORK (PAP) — W Nowym Jorku nadal odbywają się demonstracje Murzynów żądających zniesienia dyskryminacji rasowej przy przyjmowaniu do pracy w budownictwie. Przed placem budowy szpitala w dzielnicy Brooklyn doszło do starcia między policją a demonstrantami. Kilkunastu Murzynów aresztowano. Demonstranci utworzyli przed placem budowy „żywą barierę”, by nie przepuścić ciężarówek wiozących materiały budowlane. Podczas starć kilka osób odniosło rany.

Dyżur alarmowy w „Ursusie”



W dziale Obsługi Technicznej Zakładów Mechanicznych „Ursus” trwa stały dyżur alarmowy w związku z akcją żniwno-omiotowa. Ekipy remontowe (ogółem 36), które w normalnych warunkach obsługują 500 POM, podjęły dodatkowe zobowiązanie naprawy wszelkiego sprzętu rolniczego na swoim terenie. NA ZDJĘCIU: ekipa w składzie: inspektor A. Rzywulski i mechanik W. Nowicki usuwają uszkodzenie oraz instruuje kierowcę ciągnika z kółka rolniczego w Łakach (pow. Garwolin). CAF — fot. Iringh

Przerwa w obradach konferencji rozbrojeniowej

GENEWA (PAP) — Komitet Rozbrojeniowy 17 państw, który po sześciotygodniowej przerwie wznowił obrady we wtorek, ogłosił w czwartek, iż wstrzymuje prace do 12 sierpnia. Obrady odroczone w związku z mającym nastąpić w poniedziałek podpisaniem układu moskiewskiego.

Ludzka solidarność nie zna granic państwowych i ustrojowych

Bez przerwy płynie pomoc dla ludności Skopje

BELGRAD (PAP) — Akcja ratownicza wśród ruin Skopje została w zasadzie zakończona. Wczesnym wieczorem 31 lipca agencja Tanjug podała do wiadomości, że liczba stwierdzonych śmiertelnych ofiar trzęsienia ziemi wzrosła do 860. Przepuszcza się jednak, iż ponad 700 ciał nie zostało dotychczas znalezionych.

przysypanej wśród ruin Skopje. Gazety belgradzkie zaprzeczyły, jakoby odnaleziono pod gruzami hotelu ciężko ranego Jugosłowianina. Mimo to jednak poszukiwania są wciąż jeszcze prowadzone. Jeden z francuskich ekspertów ratownictwa Tene Bussy powiedział dziennikarzom, że podczas trzęsienia ziemi w Agadirze znajdowano żywych mieszkańców tego miasta jeszcze w 10 dni od momentu katastrofy.

Nad Skopje unoszą się bez przerwy samoloty sanitarne, które we wszystkich punktach miasta rozpylają środki dezynfekcyjne. Cała ludność Skopje została poddana przymusowemu szczepieniu ochronnym.

Rząd Związkowej Republiki Macedońskiej zastanawia się obecnie nad możliwością przeniesienia swej siedziby do miejscowości Titov Veles, około 48 kilometrów na południe od Skopje.

Równocześnie przystąpiono już do opracowania planów odbudowy miasta. Seismologowie stwierdzają, iż nie przewiduje się dalszych silnych wstrząsów podziemnych w rejonie Skopje. Jakkolwiek w ciągu ostatnich 6 dni teren ten nawiedziły 179 lekkich trzęsienia ziemi. Obecnie według opinii uczonych rejon ten ulega stopniowej stabilizacji. Cała Jugosławia żyje w

ciąg dalszy na str. 2

W ciągu ostatnich 48 godzin nie znaleziono już żadnej żywej ofiary



Uprzątnięcie gruzów w zniszczonym trzęsieniem ziemi Skopje. CAF

Pierwsza kobieta nad Biegunem Północnym

OSLO (PAP) — 31 lipca późnym wieczorem na lotnisku w Bodo (północna Norwegia) wylądował samolot pilotowany przez Ingrid Petersen, 30-letnią żonę jednego z norweskich lotników. Na samolocie tym — jednomotorowcu „Śnieżny gąsior” — przeleciała ona nad Biegunem Północnym startując z lotniska Fairbanks na Alasce. Jest ona pierwszą kobietą, która dokonała przelotu nad Biegunem Północnym.

POGODA

DZIŚ — zachmurzenie niewielkie. Temperatura maksymalna 30—33 st. C. Wiatry słabe, wschodnie i południowo-wschodnie. JUTRO — zachmurzenie niewielkie. Nadal upalnie.

Z pobytu min. Freemana w Polsce



W dniu 31. VII. 1963 r. minister Spraw Zagranicznych Adam Rapacki przyjął bawiącego w Warszawie ministra Rolnictwa USA Orville'a Freemana. CAF — fot. Czarnogórski

WARSZAWA (PAP) — 1 bm. w drugim dniu pobytu w naszym kraju minister Rolnictwa USA — ORVILLE FREEMAN wraz z towarzyszącymi mu osobami udał się na teren województwa warszawskiego i łódzkiego. Program podróży przewiduje zwiedzenie państwowych gospodarstw rolnych, spółdzielni produkcyjnej, kółka rolniczego, gospodarstw chłopskich, placówek handlu wiejskiego i POM-u. W podróży min. Freemanowi towarzyszy wiceminister Rolnictwa — STANISŁAW GUCWA.

D. Sambu przyjął P. Jaroszewicza

ULAN BATOR (PAP) — W środę przewodniczący Prezydium Wielkiego Churału Ludowego Mongolskiej Republiki Ludowej, D. Sambu, przyjął wicepremiera rządu PRL, Piotra Jaroszewicza przebywającego w Mongolii na zaproszenie rządu MRL. Podczas spotkania wicepremierowi Jaroszewiczowi towarzyszyli kierownik wydziału KC PZPR, Olszewski i ambasador polski w MRL, Tkaczew.

Zw. Zaw. w realizacji uchwały Rady Ministrów i CRZZ

Wczoraj, w gmachu Wojewódzkiej Komisji Związków Zawodowych odbyła się narada działaczy rad zakładowych i robotniczych w sprawie realizacji uchwały Rady Ministrów i CRZZ, dotyczą-

cej usprawnienia działalności przedsiębiorstw w dziedzinie wydajności pracy, zatrudnienia i funduszu plac.

O sytuacji w tej dziedzinie w kraju, a przede wszystkim w województwie, poinformował zebranych kierownik Wydziału Ekonomicznego KW PZPR — Władysław Waszkiewicz.

Przytaczając wiele charakterystycznie negatywnych faktów, a następnie odpowiadając na pytania, tow. Waszkiewicz zwrócił szczególną uwagę na źródła tej sytuacji. A więc rozluźnienie dyscypliny pracy, zbyt duże absorbowanie ludzi w pracach społecznych, tolerancyjny stosunek do „chorych”, nagminne korzystanie z godzin nadliczbowych itp. Dlatego też — stwierdził przedstawiciel KW partii — duża odpowiedzialność za sprawne przeprowadzenie tej ważnej akcji spoczywa na związkach zawodowych. Od jej wyników i radykalnej poprawy w pracy zależy realizacja planowanych zamierzeń, a wśród nich wzrost realnych zarobków. Następnie o wynikających z zadań zarządów okręgowych i rad zakładowych mówił sekretarz WKZZ — Włodzimierz Hejme. (rk)

Rozmowy iracko-kurdyjskie?

LONDYN (PAP) — Agencja France Presse opierając się na dyplomatycznych kołach arabskich w Londynie donosi, że we wtorek 30 lipca br. rozpoczęły się w Sulejmanii rozmowy między przedstawicielami rządu irackiego a Kurdami.

Rząd iracki reprezentowany jest w rokowaniach przez generała Amasza — ministra obrony i Hazima Dżawada — ministra spraw wewnętrznych.

Wskrócie

Minister spraw wewnętrznych Austrii, Franz Olah, wydał organom bezpieczeństwa polecenie zabraniać wjeżdżać...

Rada Bezpieczeństwa potwierdza iż polityka kolonialna Portugalii jest sprzeczna z Kartą NZ

NOWY JORK (PAP) — Rada Bezpieczeństwa uchwaliła w środę rezolucję Ghany, Maroka i Filipin w sprawie sytuacji w koloniach portugalskich.

Lipiec w białostockim przemyśle włókienniczym

W lipcu w przemyśle włókienniczym w Białymstoku odnotowano wzrost produkcji...

Segni i Piccioni w NRF

BONN (PAP) — Prezydent Włoch Segni, wraz z małżonką i ministrem spraw zagranicznych Piccioniem, przybył w środę do Monachium...

Komunikat Ministerstwa Zdrowia o zachorowaniach na ospę

WARSZAWA (PAP) — Ministerstwo Zdrowia i Opieki Społecznej podaje, że od początku obecnej epidemii ospy zachorowało łącznie 70 osób...

Niezwykłe odwiedziny

BONN (PAP) — „Przybywając natcheminal na pomoc, w naszym łóżku jest krokodyl” — tymi słowami wstępowała do polskiego ambasadora...

Lordowie mogą rzeknąć się tytułów

LONDYN (PAP) — Po trzecim i ostatnim czytaniu w Izbie Lordów oświadczenia lorda Stansgate'a...

Strajk głodowy 900 robotników w Salonikach

SOFIA (PAP) — Nad gmachem fabryki włókienniczej „Ifanit” w Salonikach powiewają już od tygodnia czarne flagi...

Wkrótce konferencja ministrów spr. zagr. państw afrykańskich

LONDYN (PAP) — Ministrowi spraw zagranicznych niepodległych państw afrykańskich spotkają się wkrótce w stolicy Senegalu, Dakarze...

Ludzka solidarność nie zna granic

I bardzo wymownym. Okazuje się, że ludzka solidarność w latwość przekracza wsławe granice państwowe i ustroje.

Niektórzy lekceważą uwagę na wysokie napięcie

Przez województwo nasze przebiega wiele linii wysokiego napięcia, znajdujących się też liczne urządzenia energetyczne...

Prawica amerykańska ma bogatych protektorów

Skrajnie prawicowa organizacja amerykańska John Birch Society wykazała w roku 1962 dochody w wysokości ponad 750 tysięcy dolarów...

Sześć delegacji USA o rozmowach z dziejów klasy robotniczej na Białostocczyźnie (2)

Rok 1878 był w Białymstoku i powiecie białostockim okresem wzmożonych występów klasy robotniczej...

Stary Białystok w malarstwie i fotografii

NA TAKI widoczek długo by trzeba było spojrzeć w dzisiejszym Białymstoku...

Nowy prezydent Argentyny przed pierwszym dzwonkiem...

RIO DE JANEIRO — 31 lipca w godzinach wieczornych kolegium elektorów wybrało nowego prezydenta Argentyny...

McNamara prowadzi rozmowy w Brunswicku

BONN (PAP) — Od środy przebywa w NRF amerykański minister obrony McNamara...

Tenisistów na półmetku

Tenisiści mistrzostwa osiagnęli półmetek, tak i emocje tego cyklu turniejowego rozporządzają się dopiero dzisiaj.

Nad Białki czarnymi wody...

W czasie, gdy po ulicach Białostoku biegają krótkich spotekach przyszła do miasta międzynarodowa delegacja...

Przydałyby się poranki filmowe

Wakacje, a więc kolonie, w których nie trwają już dwa miesiące. Zresztą nie wszyscy wyjeżdżają na kolonie...

Przydałyby się poranki filmowe

W tym tygodniu w naszym kinie przydałyby się poranki filmowe, które mogłyby być dla nas czymś więcej niż tylko rozrywką...

Przydałyby się poranki filmowe

Przydałyby się poranki filmowe, które mogłyby być dla nas czymś więcej niż tylko rozrywką...

Przydałyby się poranki filmowe

Przydałyby się poranki filmowe, które mogłyby być dla nas czymś więcej niż tylko rozrywką...

Przydałyby się poranki filmowe

Przydałyby się poranki filmowe, które mogłyby być dla nas czymś więcej niż tylko rozrywką...

Przydałyby się poranki filmowe

Przydałyby się poranki filmowe, które mogłyby być dla nas czymś więcej niż tylko rozrywką...



Ulica Orzeszkowej wczesnym rankiem. Fot. W. Kostin

6 tomów Eisensteina

Pod redakcją znanego filmowca radzieckiego, ludowego artysty, ZSRR, prof. Sergiusza Jutkiewicza...

Rocznice Światowej Rady Pokoju

W PANTEONIE Wielkich Twórców Poezji i Prozy” Antologii Literatury Powszechnej...

Przydałyby się poranki filmowe

Przydałyby się poranki filmowe, które mogłyby być dla nas czymś więcej niż tylko rozrywką...

Przydałyby się poranki filmowe

Przydałyby się poranki filmowe, które mogłyby być dla nas czymś więcej niż tylko rozrywką...

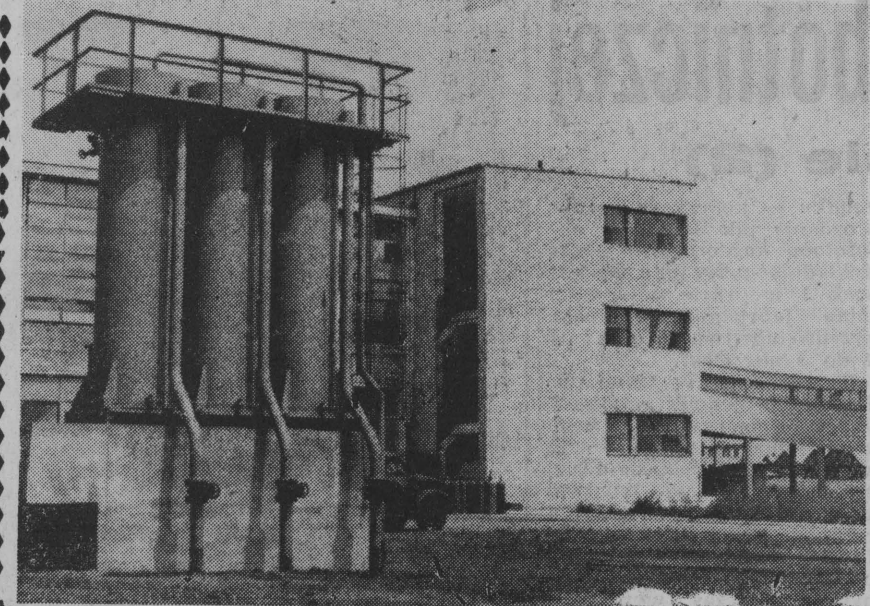
Przydałyby się poranki filmowe

Przydałyby się poranki filmowe, które mogłyby być dla nas czymś więcej niż tylko rozrywką...

Vertical text on the right side of the page, possibly a page number or additional header information.

Usługi na co dzień

JAKO pierwsza w województwie i jedna z nielicznych w kraju powstała niedawno w Białymstoku tzw. fabryka naprawy obuwia...



„Półroczny” zakład

● DODATKOWA PRODUKCYJA PONAD 4 MLN ZŁ ● AWANS MŁODEJ ZAŁOGI ● ŚMIALA KONKURENCJA Białostockie Zakłady Mięsne...

SZYNKI W PUSZKACH to „Pulmany”, „Obłonki”, „Familijne”, „Pork-Loiin”...

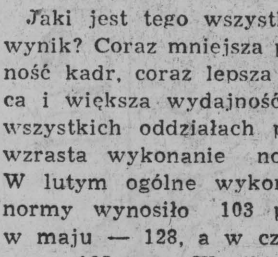
Fabryka usług będzie miała 7 punktów przyjęć. Pierwszy taki punkt powstał już w nowym bloku...

Związki zawodowe

w działaniu

Opieka nad dzieckiem

Związek Zawodowy Pracowników Handlu i Społeczności, do zadań jego należy opieka nad dziećmi pracowników...



Zdjęcia: J. RYBIŃSKI

Oddechneli nie tylko działkowicze

Spadły upragnione krople deszczu. Z ulgą oddechneli właściciele ogrodników działkowych...



Duże brawa dla Przedsiębiorstwa Instalacji Sanitarnych

KIEROWNICTWO 30-LATKOWYCH ● DRUGIE MIEJSCE W ZJEDNOCZENIU ● POSTĘP TECHNICZNY — ZADANIE PIERWIO PLANOWE

Za duży sukces należy uznać powołanie w naszym mieście Białostockiego Przedsiębiorstwa Instalacji Sanitarnych...

W dniach w których odbyły się zawody, w których udział wzięli: Kierownik Biuro Planowania...

Wkrótce TARGI Międzywojewódzkie

55 wystawców 300 mln zł wartości oferowanych towarów

Jak już informowaliśmy, 6 sierpnia w Hall Jagiellońskim otwarcie targów Międzywojewódzkich...

Najbardziej aktywne okazały się białostoccy hurtownicy. Wśród nich...

Łkok przy piwie

W niektórych sklepach w mieście panuje ciśnieństwo. Mimo tego sprzedaje się w nich piwo...

Niewątpliwie sprawa rozszerzenia sprzedaży piwa i napojów chłodzących jest jak najbardziej słuszną...

Warto poinformować Białostoczanie, że w najbliższym czasie w naszym mieście odbędzie się Międzynarodowy Zjazd Działkowców...

Paradnictwo i profilaktyka - główne zadania TSM. Towarzystwo Świadomego Macierzyństwa i Zawodowców...

SPORT Z tenisowych mistrzostw Polski

W uzupełnieniu sprawozdania z drugiego dnia tenisowych mistrzostw Polski...

W turnieju gier pojedynczych wzięło udział 10 zawodników...

WYTNIJ * ZACHOWAJ * WYTNIJ KTO Z KIM w III lidze piłkarskiej

11 sierpnia: Ognisko Białystok — Wigry Suwałki...

Lekkoatleci USA prowadzą w meczu z NRF

Po pierwszym dniu spotkania lekkoatletycznego w konkurencji mężczyzn USA — NRF zwycięstwo przyniósł...

PODZIĘKOWANIA

pana dyrektora Władysława Kulikowskiego, pani Danusi...

LOKALE

Zamienić mieszkanie 3 pokoje z kuchnią w Świnoujściu...

SPRZEDAŻ

Maszyny kaszarskie: obrotowa do kasz jęczmieńskich...

PRACA

Gospoła samodzielną potrzebna od zaraz. Warunki dobre...

313

ROBERT SZTILMARK SPARKOBIERCA Z KALKUTY

Po chwili rozległ się głos Rączego Jelenia, który z daleka krzyknął...

Górnik Zabrze West Ham United 1:1 (0:1)

Piłkarze Górniczej Zabrzy spotkali się w Nowym Jorku z zwycięzcą drugiej grupy Interligi amerykańskiej...

8 Kobiet do PIELĘGNI UPRAW I PRZYGOTOWANIA GLEBY

Prace planowane w gospodarstwie „Młocznicy” w miejscowości...

ASYSTENTA DYREKTORA d/s ORGANIZACJI

ASYSTENTA DYREKTORA d/s ORGANIZACJI — zatrudnił od zaraz Augustowianie...

DWÓCH BRAKARZY WŁÓKNA I WEŁNY I DWÓCH PIEKARZY

dwóch brakarzy włókna i wełny oraz dwóch piekarzy zatrudnił od zaraz Gmina...

OPERATORÓW NA SPYCHARKI, KOPARKI, SPREŻARKI

OPERATORÓW NA SPYCHARKI, KOPARKI, SPREŻARKI oraz KIEROWCÓW SAMOCHODOWYCH...

ZGUBY

Antoni Antoni uciekł z samochodu. Wzrost 1,70 m, ciemne włosy...

314

głaskami wojujnymi szczepów Seneca, Kayuh, część Mohawckich i algonkijskie...

315

ny. Z każdego krzaka grozi nam niebezpieczeństwo i być może wypadnie nam również je z rąk...

pracownicy poszukiwani INŻYNIERÓW - MECHANIKÓW I TECHNIKÓW

INŻYNIERÓW - MECHANIKÓW I TECHNIKÓW kierownicze produkcji, w dziale kontroli technicznej...

40 KOBIEC DO PIELĘGNI UPRAW I PRZYGOTOWANIA GLEBY

Prace planowane w gospodarstwie „Młocznicy” w miejscowości...

ASYSTENTA DYREKTORA d/s ORGANIZACJI — zatrudnił od zaraz Augustowianie...

DWÓCH BRAKARZY WŁÓKNA I WEŁNY I DWÓCH PIEKARZY

dwóch brakarzy włókna i wełny oraz dwóch piekarzy zatrudnił od zaraz Gmina...

OPERATORÓW NA SPYCHARKI, KOPARKI, SPREŻARKI

OPERATORÓW NA SPYCHARKI, KOPARKI, SPREŻARKI oraz KIEROWCÓW SAMOCHODOWYCH...

ZGUBY

Antoni Antoni uciekł z samochodu. Wzrost 1,70 m, ciemne włosy...

Dobrze dziś idziemy W BIAŁYMSTOKU W WOJEWÓDZTWIE

W BIAŁYMSTOKU W WOJEWÓDZTWIE. TEATRY. KINA.

40 KOBIEC DO PIELĘGNI UPRAW I PRZYGOTOWANIA GLEBY

Prace planowane w gospodarstwie „Młocznicy” w miejscowości...

ASYSTENTA DYREKTORA d/s ORGANIZACJI — zatrudnił od zaraz Augustowianie...

DWÓCH BRAKARZY WŁÓKNA I WEŁNY I DWÓCH PIEKARZY

dwóch brakarzy włókna i wełny oraz dwóch piekarzy zatrudnił od zaraz Gmina...

OPERATORÓW NA SPYCHARKI, KOPARKI, SPREŻARKI

OPERATORÓW NA SPYCHARKI, KOPARKI, SPREŻARKI oraz KIEROWCÓW SAMOCHODOWYCH...

ZGUBY

Antoni Antoni uciekł z samochodu. Wzrost 1,70 m, ciemne włosy...

314

głaskami wojujnymi szczepów Seneca, Kayuh, część Mohawckich i algonkijskie...

315

ny. Z każdego krzaka grozi nam niebezpieczeństwo i być może wypadnie nam również je z rąk...

W kolejce do lekarza

PRZYCHODNIA specjalistyczna przy ul. Fornalskiej. Przed okienkiem, gdzie przyjmowane są zapisy do chirurga, długa kolejka. Na korytarzu, przed pokojem przyjęć również dużo chorych. Tymczasem „panienka z okienka” powtarza ciągle to samo: — Zapisanych jest bardzo dużo pacjentów, lekarz jeszcze nie przyszedł i nie wiem czy będzie... Jeśli nawet przyjdzie, to wątpię czy be-

dzie w stanie wszystkich przyjąć... Jest bardzo wiele osób. Proszę przyjść jutro... Jeśli coś istotnie pilnego, to wieczorem chirurg dyżuruje w pogotowiu...

Okres urlopów spowodował, iż obecnie czeka się, niestety, nieco dłużej niż zwykle na przyjęcie u lekarza. Co prawda, nieco lepsza sytuacja jest w przychodniach obwodowych, gdzie stosunkowo łatwiej było wygospodarować zastępstwa. Tam zatrudniono m. in. lekarzy szkolnych, dentystów szkolnych oraz przyjęto na pełny wymiar godzin tych lekarzy, którzy dotychczas w innych placówkach służby zdrowia nie byli zatrudnieni na pełnym etacie. Dużą pomoc okazał Szpital im. Sniadeckiego, kierując do pracy w lecznictwie otwartym jednego lekarza.

Kłopot natomiast jest ze specjalistami. Większość z nich pracuje w przychodniach specjalistycznych jedynie przez kilka godzin, mając zasadniczą pracę w lecznictwie zamkniętym.

A w szpitalach — również urlopy. Niech tylko wypadnie skomplikowana operacja lub karetka pogotowia przywiezie kogoś z należącego wypadku, a zaraz w przychodni powiększa się kolejka. Zajęty operacją chirurg nie może przewidzieć, kiedy przyjdzie do przychodni, ani też wyjść z sali by zatelefonować, o której można się go spodziewać.

Kierownicy przychodni specjalistycznych przy ulicy Nowotki i ul. Fornalskiej dołożyli wszelkich starań, aby nie zaistniała sytuacja, że przez okres miesiąca nie będzie któregoś z lekarzy specjalistów. Tym niemniej — kolejki są większe niż zwykle i trzeba, niestety, czekać dłużej. (h)

Ciekawe wystawy

Ożywioną działalność w zakresie profilaktyki i zmniejszenia wypadków drogowych w naszym mieście przejawia Inspektorat Ruchu Drogowego przy KM MO. Przed kilkoma dniami otwarto dwie nowe wystawy z zakresu bezpieczeństwa ruchu drogowego. Wystawy umieszczone zostały obok kin „Ton” i przy dworcu PKS. Każda z nich składa się z 7 dwustronnych plasz. Na plaszach znajdują się znaki drogowe, hasła skierowane do użytkowników dróg oraz najważniejsze przepisy drogowe. (h)



Maria Worotyńska objaśnia cechy charakterystyczne ceramiki białostockiej.

W krainie zielonej ceramiki

ZIELONY dzban, wazon, miska. Gdy zobaczycie w jakimś polskim mieście, ba, może w sklepie CPLiA w Nowym Jorku czy Brukseli, ceramikę o przezroczystej powłocie, barwioną tlenkiem miedzi, to wiedziecie, że pochodzi ona na pewno z Białegostoku. Jest charakterystyczna dla zakładu ceramiki Spółdzielni Przemysłu Ludowego i Artystycznego.

Zakład mieści się przy ul. Grunwaldzkiej. Tu ugniata się glinę (podobnie jak ciasto na kluski), a następnie na kole toczy garnki, miski, wazony. Nie tylko zresztą toczy. Część wyrobów odlewa się w formach.

Na kole garncarskim, takim jak za czasów Piastów, nie mechanicznym, pracuje Bolesław Czarnecki. Jego ojciec też był garncarzem. Wprawne ręce w przyciągu

jednej chwili wyrabiają wazoniki, które potem zdobiją mieszkaniami.

Zakład ceramiczny nie może pościć się nowoczesnym urządzeniem. Przeróżne koło garncarskie i jeden mały piec, który jest „wąskim gardłem” produkcji. W lecie, gdy rozpalony piec wolno stygnie, trzeba długo czekać, aż można będzie wyjąć z niego wyroby.



Przy kole garncarskim pracuje Bolesław Czarnecki.

Pomimo trudności zakład ma niemal osiągnięć. Miesięczna wartość produkcji — około 30 tys. złotych, ponad 20 aktualnych asortymentów wyrobów, udział w wystawach ceramicznych i wystawach CPLiA, wyrobiona marka na rynku krajowym. Niemała w tym zasługa plastyka p. Marii Worotyńskiej, która sprawuje tu, a także w Sokołach, nadzór artystyczny. Ona jest projektantem nowych wzorów. Teraz do produkcji wchodzi świeczniki. Za prace swe Maria Worotyńska otrzymała nagrodę ministra Kultury. (a)

Przy dobrej organizacji jest ona opłacalna. Nie jest lekka, to fakt, ale w mieście nie mieszkają chyba sami tylko poszukiwacze lekkiego chleba.

Myślę, że dotychczas zabierano się do tej sprawy za mało energicznie. Jeśli nie daje sobie rady MHD czy PSS, trzeba zmobilizować Wydział Zatrudnienia Prezydium MRN. Niech poszuka odpowiednich ludzi. Same dobre chęci dyrekcji MHD nie wystarczą.

Trzeba też i trochę organizacyjnego wysiłku. Piśzę o tym w urlopowym sezonie w nadziei, że wczesną jesienią rzecz będzie rozpatrzona i zrealizowana jak należy. Poranne mleczne wędrowki są niepotrzebne i męczące. A przecież dzieje się misja handlu to coraz lepsze zaspokajanie naszych potrzeb i to w formie dla klientów najwygodniejszej.

EFEL

Za mało lodów

Upały nie ustają. Nic też dziwnego, że lody cieszą się dużym powodzeniem. Niestety, Okręgowa Spółdzielnia Mleczarska nie jest w stanie pokryć zapotrzebowania. Mała maszynowa produkująca lody na zapleczu „Podlasiński”, ma niezbyt dużą wydajność (około 100 kg lodów dziennie), przy czym często się psuje lub ma przestoje z braku energii elektrycznej.

Nasi handlowcy nie po-

myśleli w jaki sposób wywodzić, jak to czyniły „Delikatesy”, sprzedaż lodów „Calipso”. „Delikatesy” miały lody chłodnicze, umożliwiające przechowywanie lodów przez dłuższy czas. Takich urządzeń, niestety, nie posiada BZG. A szkoda — może by wówczas mniej było okresów posuchy w mieście, jeśli chodzi o lody.

Okręgowa Spółdzielnia Mleczarska, na monity BZG, iż nie dostarcza zamówionej ilości lodów, tłumaczył brakiem lodu, który musi sprowadzać z innych miast. A przecież zimą okazją do zgromadzenia dużych pasów lodu mieliśmy nadto. Widocznie — zwykle zresztą — zawinił planowanie. (h)

Wyróżnienie filmów A. Zdrodowskiego

W lipcu odbywał się w Płocku kurs instruktorów filmu, zorganizowany przez Centralną Poradnię Amatorskiego Ruchu Artystycznego. W zajęciach kursu uczestniczył również Antoni Zdrodowski z WDK.

W czasie trwania kursu, popularny p. Antoni nakręcił trzy filmy, a mianowicie „22 Lipca w Płocku”, „Kukielki” i „Korrida — byczek Fernando”. Ten ostatni film był małą fabularną komedią sytuacyjną. Wszystkie trzy filmy zostały udźwiękowione.

Na zorganizowanym w Płocku małym filmowym festiwalu, do eliminacji finałowych oraz pokazu galowego zostało zakwalifikowanych ogółem 5 filmów nakręconych przez uczestników kursu, a w tym dwa filmy Antoniego Zdrodowskiego — „22 Lipca w Płocku” i „Korrida — byczek Fernando”.

Obecnie p. Antoni Zdrodowski nakręca nowy film. Na taśmie filmowej utrwalone zostaną zajęcia na obozach letnich ZMW w naszym województwie. Prace przy nakręcaniu są w pełnym toku i film ukończony zostanie w końcu sierpnia br. (h)

Słonko przygrzewa a lodówki stoją popsute

W punktach usługowych „Argedu” czeka na naprawę kilkanaście lodówek typu „Snieżka”. Popsuły się w nich agregaty chłodnicze. Wymiana agregatu nie jest naprawą skomplikowaną pod warunkiem, że są na miejscu zużytych. Tymczasem na kolei zagubiły przesyłkę nowych agregatów z Pomorskiej Odlewni Emalierni „Grudzień” przeznaczoną dla Białegostoku. Lodówki stoją więc czynne, a wystane z Grudzieńa agregaty będą gdzieś po kolejowych stacjach. Może ktoś z kolegów zauważy je i da znać „Argedowi”, gdzie przeka utknęła. Ostatecznie w grudniu może znajdzie przesyłkę sama, ale na komu wtedy lodówka? (f)

Nie zabraknie kiszonych ogórków

Spółdzielnia Ogrodnictwa Pszczelarska „Witamina” kiszyła już w tym roku ton ogórków. Jest to sześć razy więcej niż w całym ubiegłorocznym sezonie.

W tym roku spółdzielnia zakisi jeszcze ponad 30 ton ogórków. (a)

Czy nie pora na kompromis?

Nie wiadomo co tu podziwiać: upór przechodniów czy wytrwałość Zarządu Zieleni Miejskiej. Każdego roku spece od trawników zasiewają na nowo wydeptane na trawnikach ścieżki. Ostatecznie można by nad tym przejść do porządku, ale zbyt drogo kosztuje ta zabawa. Może więc Zarząd Zieleni pójdzie na ugodę i zamiast uparcie zasiewać ścieżki urządzi w tych miejscach normalne przejście. Skoro ludziska lubią skraćć sobie drogę, niech skracają i nie deptają trawy. Przecież ostatecznie nie musimy zawsze chodzić po liniach prostych. W życiu akurat bywa najczęściej odwrotnie. Ludzie unikają dróg zbyt prostych. Taka jest ludzka natura i wypada się z nią pogodzić, przynajmniej jeśli chodzi o trawniki... (f)

Dalsi kandydaci do „złotej kierownicy”

Kolejną listę zgłoszonych kandydatów w ramach konkursu o „złotą” i „srebrną kierownicę” rozpoczynamy od kierowcy Zakładów Miejskich — **Jaroslawa Klepaciego**. Dyrekcja tego przedsiębiorstwa wspólnie z radą zakładową tak m. in. charakteryzuje pracę kierowcy:

— Posiada ośmioletni staż pracy w swym zawodzie, wykazuje bardzo wiele troski o konserwację i gotowość samochodu, jest pracownikiem zdyscyplinowanym i pracowitym... Posiada ponadto wysokie opanowanie swego zawodu, dzięki czemu jest w stanie utrzymać w stałej gotowości technicznej przydzielony samochód. Wszelkie drobne usterki usuwa sam.

A oto następna kandydatura. **Alfred Brzozowski** pracuje w swym zawodzie od 35 lat, a od 17-tu nieprzerwanie w Wojewódzkiej Kolumnie Transportu Sanitarnego.

Nasi czytelnicy zgłosili również kandydaturę kierowcy z Białostockich Zakładów Przemysłu Bawełnianego „Fasty” — **Eugeniusza Kolańskiego**.

Czekamy na następne kandydatury, które prosimy kierować do redakcji „Gazety” zaznaczając na kopercie „Złota kierownica”. (h)

MRCANKA

Przy stawie w Dojładach stoi tablica z takim oto napisem: „Kapiel i łowienie ryb surowo wzbronione. Miejsce nie strzeżone”.

O ile amatorzy kąpieli boją się tego „niestrzeżenia”, o tyle amatorzy wędkarstwa używają, ile można. No bo jak nikt nie strzeże, to nikt nie przytapia na nielegalnym łowieniu ryb, prawda?



Fot. Józef Rybiński

WNASZEJ rubryce pojawiają się od czasu do czasu narzekania na małe wyrobienie sportowe białostockie. Może to i prawda. Nie jesteśmy „te asy” na stadionach. Ale za to życie w naszym grodzie zmusza do wielu codziennych sportowych wyczynów.

Na przykład codzienne poranne marszobiegi po mleko. Znakomita okazja do krzewienia kultury fizycznej! Po pierwsze, trzeba pół godziny wcześniej wstawać, a po drugie przelecieć się każdego ranka bez względu na pogodę kilkaset metrów do najbliższego sklepiku. W Warszawie i innych miastach przynoszą mleko do domów specjalni roznosiciele. U nas nie. Oczywiście wynika to nie z faktu, że mamy specjalne zamilowanie do tych porannych treningów, ale z tego, że nie udaje się zorganizować roznoszenia mleka. Po prostu nie ma komu mleka nosić. W całym, wielkim bądź co

bądź mieście, posiadającym warte osiedla mieszkaniowe, jeden sklep MHD przy ul. Sienkiewicza zdołał zwerbować roznosicieli i prowadzi tak wielce wygodną dla klienta sprzedaż. A inne



sklepy? Jak dotąd nic. Wyjaśnienie „nie mamy roznosicieli” powtarza się od lat. Czyżby naprawdę nie było w Białymstoku chętnych do podjęcia tego rodzaju pracy?

Proletariusze wszystkich krajów. łączcie się!

A ★

Gazeta

BIAŁOSTOCKA

ORGAN KW POLSKIEJ ZJEDNOCZONEJ PARTII ROBOTNICZEJ

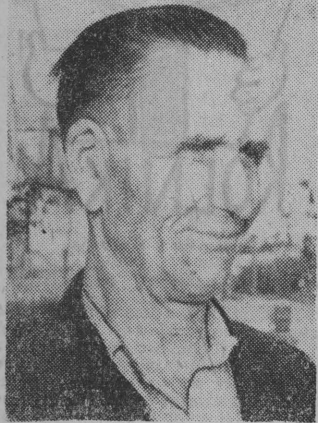
Strony
mutacji
terenowych

Rolnicy mówią:

FRANCISZEK OGÓRKIS
Radziuski, pow. Sejny:

OD DAWNA interesuje się produkcją ogórków. Kiedyś osiągnęliśmy słabe wyniki. Po prostu nie znaliśmy zasad ich uprawy — były siane za gęsto, mało pielęgnowane i narwożone. Wówczas nie zdawałem sobie sprawy, jak duże dochody daje produkcja warzywnicza.

Pojechałem na kurs. Spróbowałem uprawiać ogórki na większym areale. Udały się. Obecnie mam plantację o powierzchni 1,5



ha. Jeśli jest urodzaj zbieram z hektara około 200 ton ogórków. Uzyskuje się za nie 60.000—80.000 tys. zł.

W rejonie Sejn wielu rolników uprawia ogórki. Wszyscy zawieramy umowy kontraktacyjne ze spółdzielnią ogrodniczą. Uzyskujemy dobre dochody. Dzięki plantacjom ogórków kupiłem do swego gospodarstwa: żniwiarkę, motor, wóz-gumowiec oraz inne maszyny i narzędzia rolnicze.

CZESŁAW POŹNIAK

Leszczewo, pow. Suwałki

OSTATNIO dużo się mówi o uprawie lucerny. Nic w tym dziwnego, bo jest to roślina bardzo cenna. Przekonałem się o tym, uprawiając ją głównie dla trzody chlewnej. Do tego celu wykorzystuję lucernę zasianą w pobliżu gospodarstwa, a z innych pól



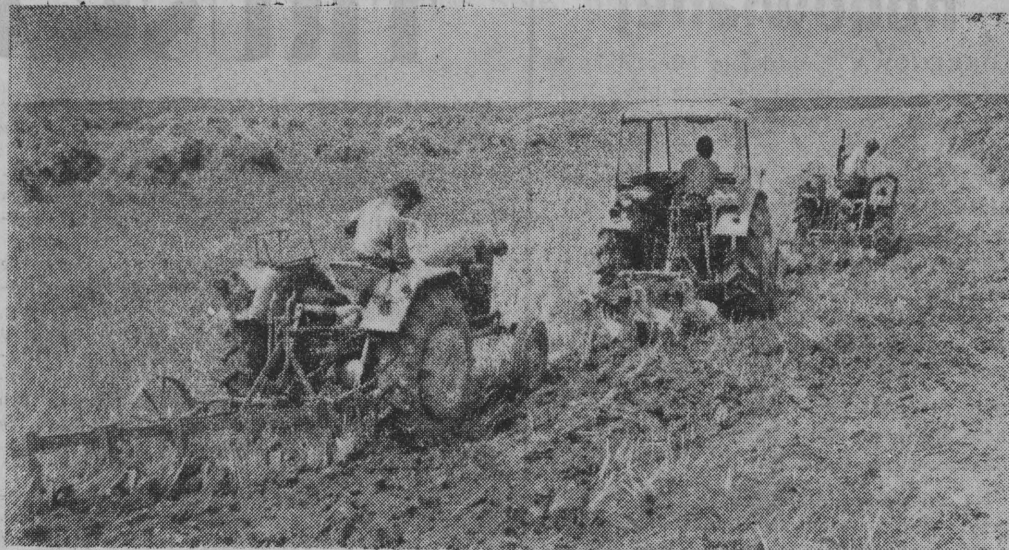
przeznaczam na siano, które także wykorzystuję w żywieniu świń.

W ciągu roku uzyskuję 4 pokosy lucerny. Koszę zielonką i mieszam z ziemniakami. Zielonkę, lub siano dają także maciorom. Świnie rasy białej zwisłoczej osiagają 100 kg w wieku 6—7 miesięcy.



CZASAMI myślę sobie o ołówku. Nie, nie dlatego, że jest kolorowy, ładny, tani. On jest jeszcze pożyteczny, ba, nawet niezbędny każdemu z nas. Za pomocą ołówka i znaków arabskich można sobie łatwo wykalkulować, ile ziółówek trafi do naszego portfela. A to już duża rzecz! Jeśli powiemy: dostaniemy

PODORYWKI



START CHMIELÓWKI

TU NOWA DROGA, tam również i jeszcze gdzie indziej. W tej wsi remiza, w innej świetlica, a w tamtej szkoła. Trudno się oprzeć wrażeniu, że całą Białostoczną ogarnął powszechny zapał do czynów społecznych. W jakimkolwiek zatrzymaliśmy się powiecie: monieckim, hajnowskim, grajewskim, czy białostockim — przykłady sypią się jak z rozprutego worka. Z okazji Roku Ziemi Białostockiej, z okazji lipcowego święta, a czasem i bez okazji, ot, po prostu dlatego, że trzeba. Te drogi i te czyny na pewno dokadś prowadzą. Są kontynuacją, a wielokrotnie i początkiem czegoś nowego, innego, nieznanego dotychczas.

NIE zdziwiliśmy się więc gdy usłyszeliśmy, że i mieszkańców dalekiej suwalskiej gromady Chmielówka absorbują przede wszystkim czyny społeczne. Tutaj budowa dróg jest początkiem jakiegoś szerszego, ogólniejszego współdziałania mieszkańców w wielu sprawach: gospodarczych, społecznych, kulturalnych. Drogi tu, jak dotąd marne, wyboiste, dojazdy trudne, a umysły częstokroć nieśmiałe, podworkowe. Uszlachetnić je może tylko działanie i współdziałanie.

Chmielówka nie słynie z chmielu, nie wyróżnia się na razie niczym szczególnym. Widzieliśmy tylko piękne plantacje tytoniu i nieźle w tym roku zboża. Przewodniczący Prezydium Gromadzkiej Rady Narodowej — Józef Kukowski informował nas, że rolnicy tej gromady uprawiają w ramach kontraktacji 20 ha tytoniu, 14 ha buraków cukrowych i 20 ha lnu. To na pewno już coś znaczy, niewiele jednak w porównaniu z możliwościami tego rejonu.

Przejeżdżając przez kilka wsi należących do tej gromady dopatrzyliśmy się, że w każdej z nich mogłoby być więcej atrakcji, niż dotychczas. Ba, ale droga jeszcze nie gotowa. Do czynów społecznych gromada przystąpiła w ubiegłym roku. Jej mieszkańcy wybudowali żwirowkę, łączącą szosę suwalską ze wsią Taciewo. Poza tym w samej Chmielówce poprawiono nawierzchnię drogi na odcinku 1300 mb. Dobry początek. Roboty są zresztą kontynuowane.

— W tym roku rozpoczęliśmy budowę drogi z Chmielówki do Taciewa — mówi Józef Kukowski. — To dla nas bardzo ważne, ponieważ

uzyskamy w ten sposób połączenie z Suwałkami.

Za wsią ziemia jest rozkopana. Widać, że pracował tu spychacz. Tylko, że roboty trzeba było przerwać, ponieważ okazało się, iż nasyp jest za wąski. Zarówno władze powiatowe jak i mieszkańcy zgodzili się, że jeśli już budować, to drogę szeroką, wygodną, żeby i PKS mógł tędy kursować, i traktor przejechać.

NA RAZIE, jak rodzynek w cieście, w całej gromadzie jest tylko jeden traktor. Zakupiło go w tym roku kółko rolnicze we wsi Stupie. Za wcześniej mówić o efektach. Mechanizacja, nowoczesne maszyny rolnicze — to określenia mało jeszcze znane w tym rejonie. W ogóle ma się wrażenie, że czas płynie tu wolniej niż gdzie indziej. W 6 wsiach są wprawdzie kółka rolnicze, a w 3 kółkach agregaty omlotowe, ale to niejako pierwsze kroki zbyt nieśmiałe i sztywne.

Kółko rolnicze w Chmielówce powstało w ub. roku. Do tej pory niewiele jednak zdziało. Niektórzy gospodarze, patrząc np. na Taciewo, Turówkę czy Stupie, gdzie przynajmniej cepy wyszły już z mody, skłaniają się do kupna niektórych maszyn, zarząd jednak nie zbudził się jeszcze z zimowej drzemki. Wydaje się, że przydałoby się tu zebranie ogólne kółka.

W Taciewie mechanizacja zaczyna się dopiero rozkręcać. Kółko posiada agregat omlotowy oraz kilka innych maszyn rolniczych. Można więc mówić o pewnych osiągnięciach w działalności gospodarce. Tylko, że czas byłoby rozszerzyć nieco tę działalność. Nie jest to zre-

szta zbyt trudne. Nawet jeśli gospodarze chcą nabrać większej wprawy i doświadczenia, zanim zdecydują się na zakup bardziej skomplikowanych maszyn rolniczych, to i oprócz mechanizacji jest tutaj o co zaczepić ręce. Ba, niejedna wieś chciałaby się znaleźć na miejscu Taciewa. Trochę inicjatywy i tamtejsze kółko mogłoby obliczać dochód na tysiące, a może dziesiątki tysięcy złotych.

Tajemnica tkwi w jeziorze, a właściwie w trzech jeziorach, leżących na terenie tej wsi. Nie są one zbyt duże, nie są też przez nikogo zagospodarowane. Ryby łożą wszyscy, o nowy narybek nie troszczy się nikt. Na dobrą sprawę ziółówki można by łowić w sieci, jak karpie. Właśnie, można by...

Tymczasem na podwórku (Ciąg dalszy na str. 4)

ROLNIK BIAŁOSTOCKI

TYGODNIOWY DODATEK „GAZETY”

Nr 75

Piątek, 2. VIII. 1963 r.

Rok II

Tyc, albo nie tyc - oto jest pytanie...

NATOMIAST w tuczarni trzody chlewnej w Sobolewie jedną dewizą jest... rosnać, przybierać na wadze. Gromadka jest spora, liczy 3000 sztuk, spożywa dziennie: 6500 kg pasz treściwych, 1000—1500 kg odpadów pokonsumpcyjnych, popija przy tym 10.000 l serwatki i około 17.000 l wody.

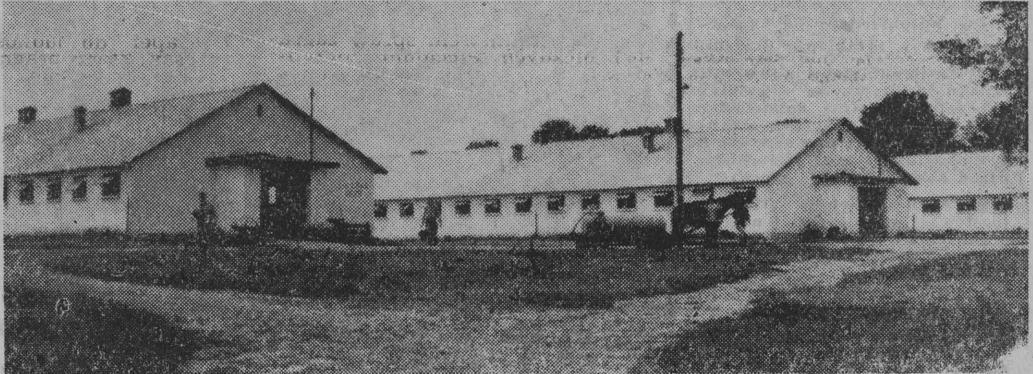
A więc je, popija i każda sztuka przybiera dziennie na wadze od 350 do 500 gramów. Kontraktowane przez rolników prosiaki o wadze około 18 kg, po takich półrocznych „wczasach” w tuczarni trzody chlewnej w Sobolewie, wyrastają na ponad 100-kilogramowe tuczniaki, które wędrują do nasyżych rzeźni.

Ponieważ 3 tuczarnie naszego województwa liczą 8.000 sztuk, stąd też dziennie przybywa około 4.000 kg tuczu mięsnego.

Poza Kupiskami Starymi i Ekiem (gdzie za I półrocze przyrost dzienny waha się w granicach ponad pół kg przy kosztach 16 zł) w następnych latach przewidziana jest adaptacja budynków do potrzeb tuczarni w Rajsku, Haćkach, pow. Bielski Podlaski, oraz w Czerewkach i Zajączkach, pow. Białystok. (jr)



Chlewmistrz, Muzyka — lubi swoich kwiczących wychowanków, które z całym spokojem pozuja do fotografii.



Ogólny widok tuczarni t zody chlewnej w Sobolewie, pow. białostocki.



Kierownik tuczarni, Tadeusz Łupiański.



Osiemnastokilogramowe warchlaki kontraktowane przez białostockich rolników.

Foto J. RYBIŃSKI



Podorywki i siew poplonów

DUŻO się pisze i mówi o wczesnych podorywkach i siewie poplonów. Rok bieżący jest dość sprzyjający do siewu poplonów, bowiem żyto z pól sprzątnięto w niektórych powiatach, szczególnie południowych — w pierwszej dekadzie lipca. A więc do jesieni jest kawałek czasu i wsiwne rośliny poplonowe dostatecznie wyrosną, dając rolnikom dużo zielonej masy, którą mogą przeznaczyć bądź na spasanie w zielonym stanie, bądź na kiszonki, których w naszym województwie jest wciąż za mało.

Nasion na poplony jak: seradela, wyka jara, pelsuska, łubin i wiele innych, Centrala Nasienna posiada dostateczną ilość, lecz nabywców brak. Jestem dość często w terenie u samych gospodarzy i widzę, że rolnicy przede wszystkim indywidualnie wcale nie myślą o poplonach. Żyto jest już sprzątnięte, ale podorywek nie wdziałem nigdzie (poza gospodarstwami państwowymi, np. w inspektoracie Elk, gdzie wykonano je na areale ok. 1500 ha).

Z POWIĄSZEGO wynika, że rolnicy nasi nie zdają sobie sprawy z korzyści wytywiających z wykonania wczesnych podorywek i siania poplonów.

Inż. JÓZEF NAMIOŃ Białystok

Ważny Józef

Film pomaga

W OSTATNICH latach wyprodukowano sporo filmów oświatowych na temat taniego, trwałego i ogniotrwałego budownictwa z zastosowaniem materiałów miejscowych. Wiele z nich opracowano w oparciu o doświadczenia budownictwa wiejskiego w województwie białostockim.

Wydaje się, że filmy tego rodzaju powinny być wyświetlane dla członków kółek rolniczych, uczniów starszych klas szkół podstawowych na wsi, uczniów wszelkiego rodzaju szkół rolniczych i przysposobienia rolniczego, wszelkiego rodzaju szkół i kursów rzemieślników wiejskich oraz budowlanych. Tymczasem Oddział Centrali Wypożyczania Filmów Oświatowych w Białymstoku nie notuje większego zainteresowania. A naprawdę warto poznać główne filmy:

Film: „Budujemy z masy wapienno-piaskowej” opracowany jest wyłącznie na przykładach budownictwa w powiatach: białostockim, grajewskim, bielskim, hajnowskim i suwalskim. Podaje się przykłady różnego rodzaju budownictwa z zastosowaniem masy wapienno-piaskowej. Podkreślono trwałość, ogniotrwałość, taniść w stosunku do budownictwa z cegły i większą zdrowotność budynku.

Film: „Budynki wapienno-żużlowe” podaje szczegóły wyko-

nywania budynków z masy wapienno-żużlowej. Sposoby tego rodzaju budownictwa mogą być stosowane i przy budownictwie z masy wapienno-piaskowej, wapienno-piaskowo-trociniowej i innych.

Film: „Budynki z gliny” podaje między innymi przykład budownictwa mieszkalnego w powiecie Elk.

Film: „Beton jamisty” podaje sposoby budowy ciepłych i suchych domów mieszkalnych z drobnych, lub tłuczonych kamieni polnych, których duże ilości mamy w powiatach: sokólskim, dąbrowskim, suwalskim, grajewskim, łomżyńskim, kolneńskim, elkim, oleckim i gózdanskim.

Na terenach naszego województwa przykładów tego rodzaju budownictwa mamy mało, a tymczasem w dużych miastach — Warszawie, Gdańsku, Szczecinie itp. są nawet wysokokondygnacyjne budynki mieszkalne z tego u nas tak powszechnego i stosunkowo taniego materiału.

Film: „Stropy na belkach T27” podaje rodzaje stropów z zastosowaniem taniej żelazobetonowej belki specjalnie zaprojektowanej dla potrzeb budownictwa wiejskiego.

Poza tym Białostocki Ośrodek Instytutu Techniki Budowlanej (Białystok, ul. Dobra 1, róg Słonińskiej) posiada szereg własnych filmów, które może wypożyczyć zainteresowanym, delegując do wsi instruktora.

Film: „Produkcja chałupniczym sposobem dachówki przez mieszkańców wsi Czarna Wieś Koscielna” podaje bardzo łatwy dla każdego i wyjątkowo tani sposób produkcji dachówki ceramicznej (glinianej) w miejscowościach posiadających dobrą glinę.

Szereg filmów podaje przykłady budownictwa z gliny, wapna z piaskiem i trzcina, z trzcina na zaprawie murarskiej itp. oraz z terenu naszego województwa przykłady odbudowy spalonych wsi przez chłopskie zespoły budowlane.

Inż. M. ŁUKASZEWICZ

Bilans pracy hodowlanej

OKRĘGOWA Spółdzielnia Mleczarska w Michałowie poszczycić się może poważnym dorobkiem w rozwoju hodowli bydła mlecznego. Planową pracę hodowlaną rozpoczęto w 1960 roku, kiedy to miejscowy instruktor poradnictwa żywieniowego — Leon Hodusz zorganizował wstępną ocenę wartości użytkowej krów we wsi Kaziemierowo. W latach następnych kontrolę wartości użytkowej poszerzono na dalsze wsie (oceną objęto łącznie 36 obór, 106 sztuk krów). Ocenę o charakterze wstępnym przeprowadzono na pełnoprawną, dającą podstawę do urzędowej wyceny i przyznawania licencji.

Na podstawie przeprowadzonej wyceny, przy udziale przedstawiciela Wojewódzkiej Rady Narodowej, w rejonie OSM Michałowo licencje otrzymały już 42 krowy.

Celem zapoznania okolicznych rolników z dorobkiem hodowlanym i zachęcenia do dalszej pracy, miejscowe Koło Hodowców Bydła przy Okręgowej Spółdzielni Mleczarskiej w dniu 10 lipca br. zorganizowało przegląd krów i młodzieży. Doprowadzono ogółem 39 sztuk. W czasie przeglądu komisja wyróżniła 9 sztuk bydła, właściciele których otrzymali cenne nagrody rzeczowe.

DODAC NALEŻY, że prowadzona ocena wartości użytkowej krów, obok korzyści o ogólnym charakterze hodowlanym, przynosi doraźne zyski hodowcom w postaci wysokich cen płaconych za przychówek. W rejonie OSM Michałowo w I półroczu br. hodowcy sprzedali 7 sztuk jałówek o przeciętnej cenie 7,5 tys. zł oraz 2 buhajki po 14 tys. zł.

W. B.

Zakładamy plantacje TRUSKAWEK

W NUMERZE 71 „Rolnika Białostockiego” z dnia 21 czerwca 1963 roku pisaliśmy o potrzebie uprawy truskawek. W artykule tym poświęcimy kilka słów zagadnieniu zakładania plantacji truskawkowych.

Główną uwagę zwrócimy na plantacje towarowe, bowiem od ich właściwego założenia i pielęgnacji zależy dobre planowanie, a tym samym opłacalność. Plany rozwoju produkcji warzywno-owocowej zakładają, że w województwie będziemy produkować rocznie 1.290 ton truskawek. Ich plantacje obejmą 300 ha. Lokujemy je głównie w pobliżu większych miast (Białystok, Augustów, Elk, Łomża).

W związku z tym, że koszt zakupu sadzonek jest dość wysoki (20—25 tys. zł na 1 ha), planowaną plantację można zakładać w ciągu 3 lat. W pierwszym roku kupujemy rozsądę na 1/3 plantacji, na której w roku następnym (oprócz owoców) możemy wyprodukować potrzebną ilość rozsady na 1/3 plantacji, a z tej wyprodukujemy rozsądę na pozostałą część plantacji. Po trzech latach zlikwidujemy pierwszą plantację i w tym roku należy zakupić ponownie rozsądę na 1/3 powierzchni. Rozmnażanie plantacji przez szereg lat jest niedopuszczalne, gdyż osłabia to rośliny, co ujemnie wpływa na planowanie i opłacalność.

Ważnym zagadnieniem przy zakładaniu plantacji truskawek jest wybór terenu. Bardzo dobrymi są tereny nieco wzniesione, ale niezbyt wysokie, o wystawie zachodniej lub południowej. Odmiany późne truskawek (Jerzy Soltwedel, Senga Sengona, Talizman i Madame Montot) mogą być uprawiane nawet na skłonie północnym (nie zależy na wczesnym zbiorze). Truskawki sadzimy na zboczach dętego, że są one mniej narażone na przymrozki niż w dolinach, czy na równinach.

Truskawka wymaga gleb o wysokiej kulturze — o dużej zawartości próchnicy, strukturze gruzelkowej, przewiewnych i wilgotnych. Nie nadają się gleby podmokłe, czy zbyt piaszczyste (za suche) oraz zlewne. Rozstawa między rzędami nie może być mniejsza niż 50—60 cm (najlepiej 70—80 cm). Odległość między roślinami w rzędzie powinna wynosić 30 do 40 cm.

Truskawki można sadzić w różnych porach roku — wczesną wiosną, na jesieni i w lipcu lub sierpniu. W naszych warunkach klimatycznych najlepszą porą sadzenia jest koniec lipca i pierwsza połowa sierpnia. Truskawki posadzone w tym okresie, już w następnym roku dadzą dość wysokie plony owoców.

W uprawie truskawek bardzo ważnym zagadnieniem jest pielęgnacja plantacji. Plantacje truskawkowe bardzo łatwo ulegają zachwaszczeniu, dlatego też należy dość często przeprowadzać prace odchwaszczające.

W przyszłym roku spółdzielczość ogrodnicza prowadzić będzie poletkę demonstracyjną w zakresie chemicznej walki z chwastami.

IRENA ZAGRODZKA

stami na plantacjach truskawkowych, by w ten sposób spopularyzować ten bardzo pożądany zabieg.

Poza walką z chwastami, bardzo ważnym zagadnieniem na plantacjach produkcyjnych jest nie dopuszczenie do rozmnażania się roślin. W tym celu należy usunąć wyrastające wazy, mgr inż. IGNACY DZIEŁAK inspektor ogrodnictwa Prezydium WRN



od 2 do 8 sierpnia

GOSPODARUJEMY PLANOWO

Musimy już teraz przygotować sobie plan zasiewów na jesień i wiosnę. Wprawdzie tegoroczna susza uniemożliwiła wykonanie podorywki w szerszym zakresie, to jednak musimy około trzeciej części swoich pól obsiać zbożem ozimym, starając się, by lepsze gleby i lepsze stanowiska wykorzystywać pod pszenicę ozimą. Stanowiska po sprzątniętych zbożach należy nawieźć obornikiem i wykorzystać pod okopowe. Pola pod buraki nawozimy już teraz i przykryjemy płytka orką — przed zimą należy to pole wyorać głęboko.

W POLU

Zniwa w zasadzie zostały zakończony, lub dobiegają końca. Obecnie coraz więcej plantacji lnu dojrzewa i powinny być sprzątane. Termin sprzetu jest bardzo ważny, gdyż len wyrwany za późno daje mniej włókną, przy czym jest ono gorszej jakości. Len należy sprzątać, gdy przybierze barwę żółtozieloną, łądoga stanie się jasnożółta, a listki opadły z niej do połowy wysokości. Nasiona w tym czasie nie są całkowicie dojrzałe. Len przeważnie wyrwywamy ręcznie, chwytając oburącz wysoko pod główkami roślin. Należy go rwać, gdy rosa obeschnie. Po wyrwaniu garście rozścielamy na ziemi, sortując według długości, barwy i zdrowotności słomy.

KONIE ŻYWIWY OSTROŻNIE

Konie należy karmić równomiernie. Nie lubia one raptownej zmiany obroku. Bardzo szkodliwa jest pasza zlej jakości — zepsuta, spleśniała, lub zacięta. Należy uważać, aby pasza nie była zaplasmowana. Piaszek u konia nie wychodzi z kałem, lecz zbiera się w kiszkach i w końcu dochodzi do ciężkiej kolki. Paszę łatwo pęcznieć (jak żyto, czy grom) przed skarmieniem trzeba moczyć w wodzie przez całą dobę. Nie wolno ryżkować karmienia konia suchym żytem. Słute czy otręby należy dawać zawsze na mokro. Obrok powinien być dobrze wymieszany.

AGRONOM

POPLONY

WYJĄTKOWO wczesne żniwa żytnie w bieżącym roku zabezpieczają bardzo dogodnie warunki do zasiewu i wegetacji poplonów. Szansę tę powinni wykorzystać wszyscy rolnicy, a w szczególności hodowcy bydła mlecznego. W bieżącym roku poplony udadzą się na każdej glebie i w każdym gospodarstwie, jeżeli rolnik wykaże minimum staranności i zastosuje podstawowe zasady, a mianowicie:

■ Jak najwcześniejszą orkę na głębokość 10—15 cm — możliwie bezpośrednio po skoszeniu żyta i zgrabieniu ścierni.

■ Zasilenie gleby nawozami szybko działającymi (salettra lub saletrzak oraz superfosfat i sól potasowa). Wsiew nawozów możemy przeprowadzić bezpośrednio na ściernisku przed orką.

■ Jak najszczybszy zasiew (najlepiej siewnikiem) i uwalanie zasiewu wałem gładkim, co przyspieszy podsiakanie wilgoci i zabezpieczy szybko i równomierne wschody.

■ Właściwy dobór roślin zapewniających szybki wzrost nawet w warunkach trwałej suszy.

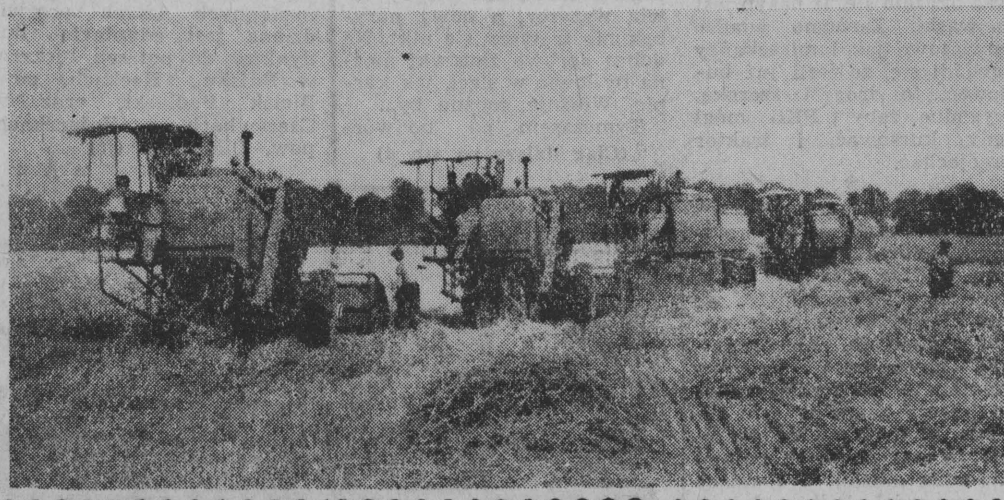
Liczne doświadczenia wskazują, że najlepsze rezultaty daje zasiew mieszanki roślin motylkowych z dodatkiem słonecznika pastewnego. W warunkach województwa białostockiego proponujemy następujący zestaw komponentów: peluska 100 kg + wyka jara 50 kg + 20 kg pastewnego słonecznika (w stosunku na 1 ha). Słonecznik, jako roślina odporna na suszę i szybko rosnąca, zapewni wysoki zbiór, zaś udział motylkowych wniesie pożądane zagęszczenie i wzbogaci zielonkę w składniki białkowe. W takim układzie zielonkę możemy skarmić bezpośrednio z pokosu, lub złożyć z niej doskonałą kiszonkę na okres zimy.

Zależnie od warunków klimatyczno-glebowych i możliwości zdobycia nasion, na poplony ścierniskowe z powodzeniem możemy zastosować i inne gatunki roślin jak: rzepę ścierniskową, mieszanke łubinu z seradela lub peluszką, bobik w mieszanke z łądzianem afrykańskim lub wyką itp.

Potrzebne nasiona zakupić można w placówkach handlu nasionami (Centrala Nasienna, GS-y), lub we własnej spółdzielni mleczarskiej. Spółdzielnie mleczarskie województwa białostockiego w I półroczu br. rozprowadziły ogółem 54.200 kg różnego rodzaju nasion roślin pastewnych i mogą dostarczyć rolnikom dalsze ich ilości.

Wacław Bilmin

Kombajny w akcji



START CHMIELÓWKI

(Ciąg dalszy ze str. 3)

kach w Taciewie rosna chwasty. Nie brak ich i na polach, nie tylko zresztą w tej wsi. Trudno również dogadać się z rolnikami w sprawie wapnowania gleb, chociaż kwaśne grunty przynoszą rokrocznie duży urodzaj, ale skrzypów. W ubiegłym roku rozeszło się w gromadzie zaledwie 20 ton wapna.

W tym roku można mówić o pewnej poprawie. Agrom rejonowy — Józef Matela zebrał już zamówienia na 80 ton wapna. Być może jest to wynik jesienno-zimowego szkolenia rolniczego. Na zajęciach dyskusje toczyły się bowiem i wokół odkwaszania pól. Zbiory oblicza się tu na 13—14 kwintali z ha. Ostatnie słowo w tej sprawie należy jednak do tutejszych gospodarzy. Gleby są bowiem nie najgorsze, nadają się nawet pod uprawę pszenicy, do której także nie palą się zbytnio tutejsi rolnicy. Pomimo pewnych oznak postępu, stare tradycje są tu jeszcze mocno zakorzenione. Trudno się ich wyzbyc, trudno z nimi zerwać.

Najbardziej postępową i aktywną wieś w tym rejonie — to Słupie. Tamejszym kółkiem rolniczym kieruje sekretarz Komitetu Gromadzkiej partii — tow. Kazimierz Rzepiejewski. Po kilkuletniej działalności, w

której niemałą rolę odegrała młocarnia, kółko zdecydowało się na pierwszy zestaw. Jest to wprawdzie pierwsza jaskółka. Wbrew staremu przysłowiu można mieć jednak nadzieję, iż będzie ona zapowiedzią pewnych zmian na lepsze.

Gromada Chmielówka Stara wraz z sąsiednią — Sobolewo, wyznaczona została w planach powiatowych jako rejon koncentracji sprzętu rolniczego. Obydwie gromady leżą w pobliżu POM-u Kuków, obydwie mają duże możliwości, by kultura rolna przestała być tu przysłowiowym kopciuszkim.

NAJBARDZIEJ ruchliwi są w Chmielówce strażacy. Nie zabrakło ich więc i przy budowie dróg. W przyszłym roku zamierzają oni przystąpić do budowy remizy strażackiej. Nie sami, liczą na pomoc wsi i czyny społeczne. Tutejsi mieszkańcy dumni są zresztą ze swojej straży. Siomiane strzechy, narażone na ciągłe niebezpieczeństwo, wymagają stałego pogotowia. OSP rozporządza nowoczesnym sprzętem przeciwpożarowym. Brak jej tylko samochodu. A to przecież technika i postępek.

Jutro, gdy zakończona zostanie budowa drogi, gdy wszystkie wsie w gromadzie połączone zostaną wygodny-

mi traktami, będzie na pewno i samochód dla Straży Pożarnej, będą i maszyny dla tamtejszych kółek rolniczych.

Listy ze wsi

Panie Redaktorze! Cieszy nas każda społeczna inicjatywa, każdy wspólny wysiłek. Czy to będzie działalność samorządu chłopskiego, czy rozważna gospodarka sprzętem rolniczym, budowa świetlicy, drogi, czy praca spółki wodnej — wszystko to zasługuje na uznanie, ponieważ wywiera niepośledni wpływ na gospodarczy i kulturalny rozwój wsi.

Ale inicjatywa społeczna — Panie Redaktorze — jak roślina — potrzebuje światła, powietrza, opieki i pielęgnacji. Na ogół rady gromadzkie i władze powiatowe nie odmawiają konkretnej pomocy i moralnego poparcia mieszkańcom wsi w ich poczynaniach. Bywa jednak i tak, że działacze wiejscy, pozostawieni sami sobie, nie potrafią dać sobie rady z wielu kłopotami, zrażają się do pracy i do całego świata. Trudno ich potem „naciągnąć” na jakąś inicjatywę społeczną.

Być może przykład, który niżej przytoczę, nie jest ty-

powy. Wart jednak, moim zdaniem, odnotowania i zastanowienia. Chodzi mi o świetlicę w Miłuszynie, pow. grajewski. Do budowy tej placówki zapalił się najpierw tamtejszy kierownik szkoły — Jan Przeździński. Jego zapalę udzielił się całej wsi. W tę sprawę zaangażowało się również Prezydium Gromadzkiej Rady Narodowej w Prostkach. Budowa świetlicy

proszę nie myśleć, Panie Redaktorze, że mieszkańcy Miłuszyna porwali się z motyka na słońce, że postawili kawałek muru z myślą, iż dalsze koszty budowy pokryje Rzeczpospolita. Wprost przeciwnie — wieś dokład-

nie obliczyła swoje możliwości, skalkulowała nakłady finansowe. W powiecie obliczono im tylko 25 tys. zł na urządzenie wnętrza. Ale pomimo to budowa placówki przeciąga się w nieskończoność.

Najpierw zabrakło cementu, potem żelaznych belek. Materiałów tych nie posiadała miejscowa GS w Prostkach. Cement dostać w Grajewie, a belki w Białymstoku. I gdyby władze powiatowe zdobyły się na trochę troski o podtrzymanie społecznej inicjatywy mieszkańców Miłuszyna — budowa świetlicy zostałaby już dawno zakończona. Dowiadujemy się nawet, że na dobrą sprawę wieś ta mogłaby otrzymać więcej pieniędzy z kieszonki państwa, na pokrycie np. dodatkowych, nieprzewidzianych kosztów. Czy zakup urządzeń świetlicowych.

Gdyby kilku odpowiedzialnych za te sprawy działaczy powiatowych zatroszczyło się o to, mniej byłoby w Miłuszynie gorczy, więcej radości i uśmiechu. Ba, gdyby...

IRENA

Na budowę szkół

Zbiórka na Społeczny Fundusz Budowy Szkół przebiega w powiecie sokólskim bardzo sprawnie. Do 24 lipca br. plan tegorocznych świadczeń wykonany został przez mieszkańców powiatu w 86,6 proc. i przewiduje się, że zostanie przekroczony w połowie sierpnia br.

Do chwili obecnej roczny plan wykonały: Sokółka oraz 11 gromad: Babiki, Białousy, Górzany, Górka, Janów, Kuźnica, Majewo, Sokółka, Sokolany, Szudziałowo i Zalesie. Powiat sokólski wpłacił na konto SFBS 1.250 tys. zł.

Z. ZALESKO Sokółka



NA ZDJĘCIU: członkinie kółka rolniczego z Jagodników zbiorowo dostarczyły zboże do punktu skupu.

Egzekutywa KP o gospodarce leśnej

Egzekutywa Komitetu Powiatowego PZPR w Gołdapi zajęła się ostatnio pracą podstawowych organizacji partyjnych w trzech nadleśnictwach: Zytkiejmy, Gołdap i Skalsko. W tym celu odbyto wyjazdowe posiedzenie do Nadleśnictwa Zytkiejmy, gdzie zapoznano się z pracą organizacji partyjnej, jak i aktualnymi problemami gospodarki leśnej. Lasy stanowią ponad 20 proc. powierzchni powiatu gołdapskiego. Na właściwe ich zagospodarowanie i wykorzystanie zwraca się więc duża uwaga.

Po sprawozdaniach, złożonych przez nadleśniczych: inż. Józefa Budzina (Zytkiejmy) i inż. Stanisława Abramowicza (Skalsko) oraz adiunkta inż. Władysława Dmochowskiego (Gołdap), wywiadała się dyskusja. Dyskutant stwierdzili, że gospodarka leśna prowadzona jest właściwie, choć na większą uwagę zasługuje sprawa stabilizacji kadr robotników leśnych oraz ich warunków bytowych. Rozbudowy i umocnienia wymaga również organizacja partyjna w trzech nadleśnictwach. (K)

Z ukosa Syzyfowa praca

Wydział przemysłu i handlu powiatowych rad pracują obecnie nad rewizją programów rozwoju usług w bieżącej pięcioletniej. Sprawa jest bardzo ważna, dobrze się więc stało, że opracowane w 1960 r. programy są obecnie przeglądane i korygowane. Kierownika Referatu Przemysłu Prezydium PRN w Dąbrowie, Włodzimierza Sanika, zastąpił przy wypełnianiu jednego z siedmiu formularzy.

Rozwój usług — informuje ob. Sanik — jest w powiecie dąbrowskim stosunkowo słabki. Utworzenie Powiatowej Spółdzielni Wielobranżowej pozwoliło na zorganizowanie nowych punktów usługowych. Tylko w rb. zorganizowano punkty: fotograficzny, repasacji pończotek, czyszczenia garderoby, instalatorów elektrycznego, fryzjerstwa damskiego itp. Obecnie w powiecie istnieje 214 zakładów świadczących usługi z zakresu 36 specjalności. Takie zakłady, jak np. naprawa radiodiodowników, mimo umieszczenia ich w planie, nie zostały zorganizowane. Korekta planu jest więc potrzebna.

Rozmawiając z ob. Samkiem rzucam okiem na opracowywany formularz planu rozwoju usług. Pierwsze co rzuca się w oczy, to rozmiary formularza i niezliczona ilość rubryk i rubryczek. Nie wiem, ile czasu zajęło komuś opracowanie wzoru formularza — giganta, ale na samo przeleczenie zawartych w nim rubryk trzeba poświęcić prawie 15 minut. Bo jest ich... 5.762. Wszystkie te rubryki i rubryczki zajmują ponad 2 m kwadr. papieru, a dla rozłożenia formularza w całości trzeba zestawiać dwa biurka. Na całym formularzu od początku do końca powtarza się niezliczona ilość układów, wersji i kombinacji liczb 36, czyli ilość branż usługowych.

A może by tak zaproponować Wydziałowi Przemysłu Prezydium WRN w Białymstoku, który formularz ten nadesłał, utworzenie jeszcze jednej branży usługowej: np. — zakład produkcji nowych rubryk w formularzach? Ze ilość rubryk wzrosłaby o około 100? I co z tego. Jeżeli ktoś stać na przeanalizowanie 15 tys. rubryk (po 5.762 z każdego powiatu), trzy tysiące mniej lub więcej nie sprawi żadnych kłopotów. (hm)

Pożar lasu

Na terenie Nadleśnictwa Rajgród 27 lipca br. w godzinach popołudniowych wybuchł groźny pożar. Ogień objął duży kompleks tzw. miodnika. Spaleniu uległo około 2 ha lasu.

W akcji ratunkowej brały udział 2 wozy Straży Pożarnej z Gołdapi oraz OSP z Rajgrodu. Akcje uratowały wiatr i szybko płonący wrzos.

Przy gaszeniu wyróżnił się milicjant z Rajgrodu Bolesław Sazykin. (prus)

Jadą wozy z ziarnem

Tempo obowiązkowych dostaw zboża w powiecie hajnowskim wzrasta się z dnia na dzień. Magazyn GS w Hajnówce przyjmuje dziennie do 15 ton ziarna. Pierwszymi tegorocznymi dostawcami byli: Aleksander Nazaruk z Hajnówki, który przysłał 500 kg zboża, Zofia Orzechowska z Dubin — 270 kg i Pelagia Kielbaszewska z Nowego Berezowa — 495 kg. Zanotowano dwie zbiorowe dostawy zboża z Czyżyków i Hajnówki. Sporo rolników, m. in. Włodzimierz Kiciel z Czyżyków, wykonał już tegoroczne plany dostaw w całości. Izidor Buraczyk z tej samej wsi, dostarczył 1102 kg zboża, tj. o 15 kg ponad plan.

Plan dostaw - wykonany

Na Suwalszczyźnie żniwa są w pełni, a w niektórych gromadach dobiegają już końca. Część rolników przystąpiło do omłotów, by jak najszybciej sprzedać pierwsze tony zboża państwu. Na wyróżnienie zasługuje rolnik ze wsi Krzywe, Paweł Makarewicz, który 30 lipca br. jako pierwszy w powiecie suwalskim wykonał w całości obowiązkowe dostawy zboża, dostarczając do punktu skupu GS w Suwałkach — 712 kg żyta, (les)

Przodują rolnicy łomżyńscy

W skupie ziół z tegorocznych zbiorów przodują nadal rolnicy z powiatu łomżyńskiego. Ostatnio punkt skupu w Miastkowie przysłał od 10 rolników 2.831 kg zboża. Spośród dostawców czterech wykonało całkowicie swoje zadania w obowiązkowych dostawach.

Dobrze zorganizowali sobie omłoty zbóż rolnicy z gromady Ryboły pow. bielski. Agregaty omłotowe, znajdujące się w 4 kółkach rolniczych, mają opracowane harmonogramy pracy. Jako pierwszy wykonał plan obowiązkowych dostaw Teodor Fiodoruk. (fr)

Z województwa

HAJNÓWKA

Wartość prac, wykonanych przez mieszkańców powiatu hajnowskiego w czynię społecznym przy budowie dróg, przekroczyła już w tym roku 5 mln zł. Największym tegorocznym osiągnięciem było wybudowanie 6-kilometrowej drogi Olchówka — Masiewo. Dużo wysiłku pochłonęła budowa drogi Łosinka — Tyniewiczze Duże. Ostatnio pracowała tam 30-osobowa grupa członków ZMS z Zakładów Suchej, Destylacji Drewna w Hajnówce. ZMS-owcy wykopali prawie 200 mb. rowów. (pe)

GRAJEWÓ

Ponad 50 dzieci wiejskich z pow. grajewskiego przebywało ostatnio na 4-dniowej wycieczce w Białymstoku i Białowieży. Wycieczka dostarczyła dzieciom wielu wrażeń. Sporo



NA ZDJĘCIU: magazynier Stanisław Kaczmarek bada wilgotność dostarczonego ziarna. Tekst i zdjęcia: E. PONIECKI

Pomoc sąsiedzka

Z inicjatywy wiejskiego komitetu FJN ze wsi Skocja, mieszkańcy tej osady zorganizowali ostatnio sprzęt zboża z pola zamordowanego Romualda Mackiewicz. Siedmiorgo małoletnich osieroconych dzieci nie było w stanie tego dokonać.

Inicjatorem tej akcji był przewodniczący wiejskiego komitetu FJN, Antoni Rynkiewicz.

Komitet FJN pomaga również sierotom w prowadzeniu gospodarstwa. (las)

MAŁOŃCÓW

małoców po raz pierwszy miało możliwość wyjazdu poza granice powiatu grajewskiego, a nawet swojej gromady. (mar)

SUCHOWOLA

„Białe - czarni" — to nazwa zespołu muzycznego, istniejącego przy Liceum Ogólnokształcącym w Suchowoli. Zespół jest młody, bo istnieje dopiero od 10 miesięcy, ma już jednak na swym koncie sporo osiągnięć: koncerty na akademiach okolicznościowych, podwieczorki przy mikrofonie, występy w liceum i okolicznych miejscowościach.

SOKÓŁKA

Spółdzielnia uczniowska „Razem" przy Szkole Podstawowej w Jacowlanach, w pow. sokólskim, zajęła ostatnio i miejsce w zorganizowanym przez CRS „Samopomoc Chłopska" kon-

KOLEJKA przez Puszcę Białowieską?

Z KAŻDYM rokiem rośnie popularność Puszczy Białowieskiej wśród turystów krajowych i zagranicznych. Ruch turystyczny wrośnie zapewne jeszcze bardziej, gdy w Białowieży zostanie oddany do użytku wielki hotel, który rozwiąże problem miejsc noclegowych i wyżywienia dla uczestników wycieczek, zjazdów, konferencji naukowych itp.

Wydaje się jednak, że nie wykorzystano w pełni wszystkich możliwości uatrakcyjnienia turystom pobytu w Puszczy Białowieskiej i Białowieży. Czym bowiem możemy zainteresować gości: rezerwy żubrów i tarpanów, partie starych wysokich drzew (łącznie z legendą o Jagielle, który miał ponoć pod jednym z dębów siedzieć, stąd i nazwa „dęb Jagielly"), muzeum puszczańskie i... na tym koniec. A jak poznać piękno i wielkość Puszczy Białowieskiej?

Możliwości są i to nawet duże, tylko że absolutnie nie wykorzystane. Chodzi o kolejkę leśną, którą można z powodzeniem uzyć do przejazdów przez puszcę na trasie Białowieża — Hajnówka. Oddział Transportu Leśnego, który kolejkami leśnymi zarządza, i Zarząd Lasów Państwowych bronią się przed tą koncepcją. Wskazywane są argumenty konieczności zapewnienia bezpieczeństwa jazdy, poczynienia pewnych nakładów itp. Wydaje się jednak, że gra warta jest świeczki.

Zagadnienie wykorzystania kolejki leśnych dla organizacji przejazdu turystów przez puszcę nie jest zagadnieniem nowym, wciąż jednak obraca się w sferze projektów i wzajemnego ściernia się poglądów. Oponentom chciałbym przypominąć, iż tego typu „komunikacja leśna" istniała — przy wykorzystaniu tych samych kolejek — przed wojną i zaraz po wywołaniu. Dlaczego by więc nie przywrócić tego co już było.

Krtyka pomona

Ku wygodzie konsumentów

Pisaliśmy ostatnio, że w restauracji PSS w Siemiatyczach brak jest krzesel. W odpowiedzi na to kierownictwo PSS wyposażyło salę bezalkoholową restauracji w nowe krzesła. (pn)



kursie na najlepszą spółdzielnię uczniowską w województwie białostockim. Młodzi spółdzielcy z Jacowlan prowadzą dobrze prosperujący sklepik, a poza tym hodują króliki, uprawiają działki, prowadzą szkółkę drzewek ozdobnych itp. Z wygospodarowanych funduszy zakupili w ub. roku telewizor, zorganizowali wypożyczalnie sprzętu sportowego, a 6 tys. zł przeznaczyli na wycieczkę. (mali)

GOŁDAP

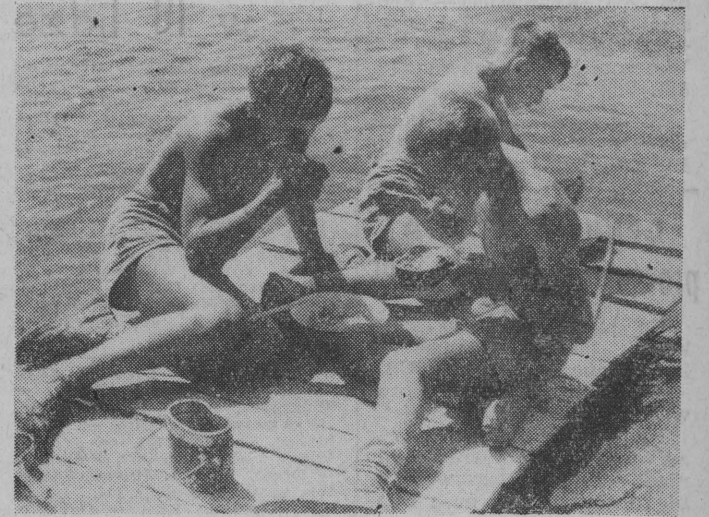
W Gołdapi otwarto ostatnio pawilon handlowy PSS, dobrze zaopatrzone w odzież i dziewiarstwo, w ogóle trzeba przyznać, że gołdapskie sklepy, mimo trudnych warunków lokalnych, dobrze zaopatrzone są w artykuły przydatne. Jest to wynikiem obręczności zaopatrzeniowców, wnikliwej prowadzonej analizy rynku, aktywności komitetów sklepowych oraz tego, że placówki handlowe coraz częściej opuszczają lokale sklepowe i organizują stoiska czy kiermasze na ulicach i placach. (K)

Dzieci na wakacjach a w szkołach - remonty

W pow. grajewskim już w czerwcu rozpoczęto kapitalne remonty szkół podstawowych. M. in. w Kramarzewie kosztem ponad 180 tys. zł naprawiony zostanie dach i wykonana elewacja szkoły. Kapitalny remont szkół w Glinkach kosztować będzie 160 tys. zł. Szkoły w Ławsku i Rajgrodzie otrzymają nowe elewacje.

Nakłady finansowe na remonty kapitalne szkół wyniosły w pow. grajewskim 600 tys. złotych. (mar)

SMACZNEGO!



Nad wodą każdy obiad smakuje. A co dopiero ugotowany samodzielnie. Fot. W. MEYŃCZYK

Współzawodnictwo miast

Porządki w Hajnówce

Wiele zrobiono w ostatnich miesiącach w Hajnówce w celu podniesienia czystości i zapewnienia estetycznego wyglądu miasta. Na pięciu skrzyżowaniach większych ulic zainstalowano ochronne barierki łącznicowe i wyznaczono przejścia dla pieszych. W wielu punktach powstały nowe skwerki i zieleńce. Np. na skrzyżowaniu ul. Wyzwolenia z ul. Lenina zlikwidowano wysypisko śmieci i utworzono skwer. Wzdłuż ulic ustawiono estetyczne, kolorowe lawki.

W osiedlu Millenium zniknęły śmieci. Odpady zbiera

się do ustawionych w pobliżu bloków — pojemników. (pe)

Potrzebna poradnia przeciwgruźlicza

W Dąbrowie potrzebna jest poradnia przeciwgruźlicza. Za jej utworzeniem przemawia to, że chorzy nie mają w tym powiecie odpowiednich warunków do leczenia. Muszą jeździć do Sokółki, co jest połączone i z niewygodami i kosztami.

Istnieje możliwość uzyskania aparatury rentgenowskiej z Wojewódzkiej Przychodni Przewodniczej. Główny problem związany jest jednak z wygospodarowaniem odpowiedniego lokalu. Sądzimy, że miejscowe władze rozejrzą się za takim lokalem. (sg)

Wakacje w Elku

Dzieci z elckich wsi korzystają w br. z ośmiu dziecińców. Cztery z nich zorganizował Wydział Oświaty Prezydium PRN, dwa — TPD, a dwa koła gospodyń wiejskich wspólnie z Powiatowym Zarządem Kółek Rolniczych. W dziecińcach przebywa ogółem 350 dzieci. TPD zorganizowało ponadto w elckim przedszkolu nr 2 półkolonie dla dzieci w wieku przedszkolnym.

W lipcu w Elku czynne były trzy placówki półkolonijne, a w powiecie 16 kolonii i 3 obozy różnych organizacji i instytucji spoza Elku. (zb)



Nowe sklepy w Krypnie

W Krypnie, w pow. monieckim, wybudowano w roku bieżącym 4 sklepy, z których 2 przekazano do użytku przed kilkoma dniami. Są to przestrzenne, widne, nowoczesne nawilony. Wyposażenie wnętrza: lada chłodnicze, estetyczne półki, metalowe regały, lustro. Sprzedaż preselekcyjna. Całość bardzo efektowna.

Na zdjęciu górnym: wnętrze sklepu obuwicznego w Krypnie.

Tekst i zdjęcia: W ZMARZLIK

GAZETA BIAŁOSTOCKA

Organ KW PZPR w Białymstoku. Redaguje Kolerium. Wydawca Białostockie Wydawnictwo Prasowe RSW „Prasa" — Białystok, ul. Wesołowskiego 1. Telefon: red. naczelny 34-14; s-ca redaktora naczelnego 36-16; sekretarz redakcji 79-11; dz. reporterski 45-76; dział rolny 36-33; dz. sportowy 45-97; redakcja nocna 25-36; centrala 37-41 do 69.

Wszelkich informacji w sprawie warunków prenumeraty udziela placówka „Ruch" przy c.d.v.

Adres Biura Reklam i Ogłoszeń Białostockiego Wydawnictwa Prasowego RSW „Prasa" Białystok, ul. Wesołowskiego 1.