

**UNIwersYTET W BIAŁYMSTOKU
WYDZIAŁ HUMANISTYCZNY
INSTYTUT HISTORII.**

**Barbara Jaszczuk
Nr albumu 19628**

Dzieje Parafii Płonka Kościelna do 1795 roku.

**Praca magisterska
napisana pod kierunkiem
prof. dr hab. Stanisława Alexandrowicza
dr Józefa Maroszka.**

- Białystok 1999 -

Spis treści.

WSTĘP.....	4
ROZDZIAŁ I.....	6
PRZYNALEŻNOŚĆ PAŃSTWOWO - KOŚCIELNA PARAFII W PŁONCE KOŚCIELNEJ. OSADNICTWO OKOLIC PŁONKI KOŚCIELNEJ W X - XV WIEKU.....	6
1. PRZYNALEŻNOŚĆ PAŃSTWOWA PARAFII W PŁONCE KOŚCIELNEJ.....	6
2. PRZYNALEŻNOŚĆ KOŚCIELNA PARAFII W PŁONCE KOŚCIELNEJ.	8
3. OSADNICTWO OKOLIC PŁONKI KOŚCIELNEJ W X - XV WIEKU.	10
ROZDZIAŁ II.....	12
DZIEJE PARAFII PŁONKA KOŚCIELNA DO 1795 ROKU.	12
1. ROK BUDOWY KOŚCIOŁA I ZAŁOŻENIA PARAFII W PŁONCE KOŚCIELNEJ.....	12
2. DZIEJE PARAFII PŁONKA KOŚCIELNA DO KOŃCA XVI WIEKU.	14
3. PŁONKA KOŚCIELNA I PARAFIA W XVII I XVIII WIEKU.....	23
ROZDZIAŁ III.....	28
KOŚCIÓŁ RZYMSKOKATOLICKI.....	28
1. KOŚCIÓŁ.....	28
2. ALTARIE.....	30
3. ZABUDOWANIA PLEBAŃSKIE.....	32
ROZDZIAŁ IV.....	33
CUDOWNY OBRAZ WNIĘBOWZIĘCIA NAJŚWIĘTSZEJ MARYI PANNY.....	33
1. POCHODZENIE I OPIS OBRAZU.....	33
2. HISTORIA OBRAZU.....	34
3. PIELGRZYMKI.....	37
4. WOTA.....	39
5. ŹRÓDEŁKO.....	41
ROZDZIAŁ V.....	42
ŻYCIE CODZIENNE PARAFII.....	42

1. KAPŁANI.....	42
2. SZKOŁA.....	44
3. SZPITAL.....	46
ROZDZIAŁ VI.....	47
LUDNOŚĆ PARAFII.....	47
1. WSTĘP.....	47
2. DOBRA GAŚOWSKICH. JABŁONOWSKICH.....	48
3. DOBRA KRZYŻEWSKICH. ŁUPIŃSKICH.....	51
4. DOBRA PŁOŃSKICH.....	53
5. DOBRA ROSZKOWSKICH. ZDRODOWSKICH.....	55
ZAKOŃCZENIE.....	58
ANEKSY.....	59
BIBLIOGRAFIA.....	77
FOTOGRAFIE.....	84
I RYSUNKI.....	84
MAPY.....	91

Wstęp.

Tematem niniejszej pracy są dzieje parafii Płonka Kościelna od chwili powstania w XV wieku do roku 1795.

Pracę swą podzieliłam na sześć rozdziałów, z których pierwszy dotyczy przynależności państwowo - kościelnej parafii płońskiej oraz osadnictwa okolic Płonki Kościelnej w X - XV wieku.

W rozdziale II starałam się odpowiedzieć na pytania: Kiedy pobudowano kościół i erygowano parafię? Do jakich podatków i w jakiej wysokości zobowiązana była ludność parafii płońskiej? Ile osób zamieszkiwało parafię?

Rozdział III jest próbą szukania odpowiedzi na pytania: Jak wyglądał kościół? Jak wyglądały zabudowania plebańskie? Przez kogo zostały ufundowane altare i jakie było ich uposażenie? Jakie obowiązki spoczywały na altarzystach?

W rozdziale IV otrzymamy odpowiedzi na następujące pytania: Jak wyglądał cudowny obraz Wniebowzięcia Matki Bożej? Jaka jest jego historia? Skąd przybywali pielgrzymi? Jakich uzdrowień doznawali pątnicy? Jakie wota zostawiali pielgrzymi z wdzięczności Matce Bożej? Jaka jest historia źródelka na Łasku?

W rozdziale V odpowiedziałam na pytania: Jacy kapłani pracowali w kościele płońskim? Kiedy wybudowano szkołę? W którym roku pobudowano szpital? Kto go zamieszkiwał? Jak on wyglądał?

Rozdział VI jest próbą szukania odpowiedzi na pytania: Jakie rody zamieszkiwały parafię płońską? Do kogo należały wsie tworzące parafię płońską? Jakie funkcje publiczne pełnili mieszkańcy parafii?

Parafia płońska nie doczekała się dotąd opracowania swoich dziejów. Istnieją jedynie broszury dotyczące cudownego obrazu Wniebowzięcia Matki Bożej. Wymienić tu możemy dwie broszury, obecnego proboszcza płońskiego, ks. W. Grodzkiego: „Sanktuarium Maryjne z cudownym obrazem Wniebowzięcia Matki Bożej” oraz „Historia cudownego obrazu i kult Matki Boskiej w Płonce”. O cudownym obrazie pisał także ks. W. Jemielity w broszurze „Matka Boska Płonkowska”. W swojej książce „Historie cudownych obrazów Najświętszej Maryi Panny w Polsce” o obrazie Wniebowzięcia Matki Bożej pisał ks. A. Fridrich. Ponadto o historii obrazu w Płonce napisał ks. W. Zalewski w książce „Sanktuaria polskie”.

Wielu faktów z historii kościoła w Płonce Kościelnej możemy dowiedzieć się z dwóch opracowań, których autorem jest ks. W. Jemielity: „Sanktuaria Maryjne diecezji łomżyńskiej” i „Dekanaty: kobyliński i łapski”. Bardzo ogólne informacje na temat parafii płońskiej możemy

znaleźć w opracowaniach dotyczących historii diecezji łuckiej. Na szczególną uwagę zasługują dwa opracowania ks. L. Królika: „Organizacja diecezji łuckiej i brzeskiej w XVII i XVIII wieku” oraz „Organizacja dekanalna diecezji łuckiej i brzeskiej w XVII i XVIII wieku”.

Podstawową bazą źródłową do niniejszego tematu są materiały archiwalne przechowywane w Archiwum Parafialnym w Płonce Kościelnej, Archiwum Parafialnym w Kuleszach Kościelnych, Archiwum Diecezjalnym w Łomży i w Archiwum Diecezjalnym w Siedlcach. W archiwach tych znajdują się inwentarze, protokoły wizytacyjne i dokumenty dotyczące dziejów kościoła płońskiego. Z powodu niezachowania się do współczesnych czasów oryginalnego dokumentu fundacyjnego, trudno jest ustalić dokładną datę budowy kościoła i erygowania parafii płońskiej. Nie zachowały się także księgi metrykalne, na podstawie których możnaby było określić rozwój terytorialny parafii płońskiej, jak również ustalić kolejność kapłanów.

W AGAD w Warszawie bardzo wartościowym okazał się zespół Archiwum Skarbu Koronnego, w którym znajdują się rejestry poborowe województwa podlaskiego z II połowy XVI wieku i rejestry pogłównego z II połowy XVII wieku. W zespole Księgi sądowe ziemskie i grodzkie podlaskie oraz w zbiorze Jgnacego Kapicy - Milewskiego znajdują się informacje dotyczące poszczególnych właścicieli dóbr.

W Archiwum Państwowym w Białymstoku znajdują się: Taryfa dymów i podatku podymnego z roku 1790 oraz Księga grodzka brańska 1635 - 1641.

Materiały dotyczące początków osadnictwa zaczerpnęłam z Archiwum Wojewódzkiego Konserwatora Zabytków Archeologicznych w Białymstoku. Ponadto wykorzystałam opracowania dotyczące osadnictwa okolic Płonki Kościelnej autorstwa J. Wiśniewskiego.

Rozdział I

Przynależność państwowo - kościelna parafii w Płonce Kościelnej. Osadnictwo okolic Płonki Kościelnej w X - XV wieku.

1. Przynależność państwowa parafii w Płonce Kościelnej.

Płonka Kościelna i wsie tworzące parafię płońską położone były na terenie historycznej krainy zwanej Podlasiem. Graniczyła ona na północy z województwem trockim i Prusami Książęcymi, na wschodzie w części z województwem brzeskim i trockim, na południu z ziemią łukowską i województwem brzeskim a na zachodzie z Mazowszem.¹ Nazwa tego regionu, pierwotnie Podlasze, pojawiła się na przełomie XV i XVI wieku, najpierw w źródłach litewskich - pisanych po rusku (1495r. i 1513r.) a następnie w źródłach polskich (od 1517r.) i oznaczała ziemie położone w sąsiedztwie Lachów. Do powszechnego użycia nazwa ta weszła dopiero w okresie starań o przyłączenie Podlasia do Korony Polskiej (od 1563).²

Na przełomie X i XI wieku ziemie Podlasia należały do państwa polskiego. Od XII wieku na terenie Podlasia rywalizowali ze sobą Litwini, Polacy, Rusini i Jaćwingowie, a od XIII wieku Krzyżacy i Mazowszanie. W 1321 roku Podlasie zostało opanowane przez Litwinów. Następnie Giedymin przekazał je jako osobną dzielnicę swojemu synowi Kiejstutowi, ten ostatni władał nią aż do śmierci.³ W roku 1391 Wielki Książę litewski, Władysław Jagiełło, oddał część Podlasia z Mielnikiem, Bielskiem i Surazem księciu Januszowi Mazowieckiemu. Wiązało się to z walką o władzę pomiędzy Jagiełłą a jego stryjecznym bratem Witoldem, do którego ziemie te należały po śmierci ojca. Wkrótce także Witold rozpoczął starania o ich zwrot zakończone sukcesem. Część Podlasia z grodami: Bielskiem, Surazem, Mielnikiem i Drohiczyńnem została w latach 1440 - 1443 opanowana przez Bolesława IV.⁴

W latach 1565 - 1566 został ostatecznie zakończony długotrwały proces terytorialnego formowania Podlasia. Terytorium to zamknęło się wówczas w granicach trzech ziem: bielskiej, drohiczej i mielnickiej. W 1520 roku

¹ P. J. K. (Podlasiak), Janów Biskupi czyli Podlaski z dawnych i współczesnych źródeł, Kraków 1897, s. 24.

² J. Wiśniewski, Podlasie, „Słownik starożytności słowiańskiej”, t. IV, Wrocław 1970, s. 172; Z. Gloger, Geografia historyczna ziem dawnej Polski, Kraków 1900, s. 201; A. Jabłonowski, Podlasie, „Źródła dziejowe”, t. XVII, cz. II, Warszawa 1910, s. 2.

³ J. Wiśniewski, Zarys dziejów osadnictwa wiejskiego we wschodniej części województwa białostockiego do połowy XVII wieku, „Navukovy zbornik”, Białostok 1964, s. 4; A. Jabłonowski, Podlasie, cz. II, s. 9.

⁴ J. Wiśniewski, Osadnictwo wschodniej Białostocczyzny, geneza, rozwój oraz zróżnicowanie i przemiany etniczne, „Acta Baltico - Slavica”, t. XI, Wrocław 1977, s. 12.

utworzono województwo podlaskie obejmujące ziemie: bielską, brzeską, drohicką, kamieniecką, kobryńską i mielnicką.⁵ W 1566 roku oddzielono od tego województwa ziemię brzeską, którą połączono z powiatem pińskim w osobne województwo brzeskie.⁶ W następstwie tego nazwa Podlasie zacieśniła się do ziemi drohickiej, bielskiej i mielnickiej. Z takim też terytorium województwo podlaskie zostało przyłączone w roku 1569 do Korony Polskiej. W ziemi bielskiej leżała wówczas parafia płońska.⁷ Ziemia bielska graniczyła na północnym wschodzie z powiatem grodzieńskim województwa trockiego, na południowym wschodzie z województwem brzesko - litewskim, na południu z ziemią mielnicką i drohicką, na zachodzie z łomżyńską i wiską województwa mazowieckiego, a w okolicy Rajgrodu dotykała Prus Książęcych.⁸ Ziemia bielska, dzieliła się na trzy powiaty, które w praktyce odpowiadały powiatom sądowym zorganizowanym wokół Brańska, Tykocina i Suraza. Do tego ostatniego należała parafia płońska.⁹ W wyniku trzeciego rozbioru Rzeczypospolitej południowa część województwa, po lewej stronie Bugu przypadła Austrii, zaś środkowa i południowa, zajęta przez Prusy, weszła w skład białostockiego departamentu Prus Nowowschodnich.¹⁰

⁵ W. Jarmolik, Powstanie województwa podlaskiego, „Białostoczczyzna”, Białystok 1989, nr 4, s. 6 - 9; A. Jabłonowski, Podlasie, cz. II, s. 11.

⁶ S. Zajączkowski, Najdawniejsze osadnictwo na Podlasiu, „Rocznik Dziejów Społecznych i Gospodarczych”, t.V, Lwów 1936, s. 13; A. Jabłonowski, Podlasie, cz. II, s. 226.

⁷ Akta Uni Polski z Litwą 1385 - 1791, wyd. S. Kutrzeba, W. Semkowicz, Kraków 1932, nr 131, s. 257 - 261.

⁸ Z. Głoger, Dawna ziemia bielska i jej częstkowa szlachta, „Ziemia Brańska”, t. IV, Brańsk 1993, s. 12.

⁹ A. Laszuk, Zaścianki i królewszczyny. Struktura własności ziemskiej w województwie podlaskim w drugiej połowie XVII wieku, Warszawa 1998.

¹⁰ J. Wąsicki, Ziemie polskie pod zaborem pruskim. Prusy Nowowschodnie 1795 - 1806, Poznań 1963, s. 46.

2. Przynależność kościelna parafii w Płonce Kościelnej.

Pod względem kościelnym parafia płońska do 1795 roku należała do diecezji łuckiej. Rywalizacja Polski i Litwy na terenie Wołynia na początku XV wieku doprowadziła między innymi do utworzenia dwóch odrębnych diecezji łacińskich. W 1400 roku Wielki Książę Litewski Witold uposażył nie zorganizowane w pełni biskupstwo włodzimierskie, a papież Bonifacy IX, na wniosek księcia Witolda mianował 17 II 1400 roku tamtejszym biskupem Grzegorza, przeora dominikanów w Łucku. Tenże papież dnia 12 V 1404 roku na prośbę króla Władysława Jagiełły, wyznaczył biskupem w Łucku na Wołyniu Świętosława z zakonu karmelitów. Tym samym podzielił on istniejącą diecezję włodzimierską na dwie: łucką i włodzimierską. Utworzenie drugiej diecezji wołyńskiej spowodowało, obok tarć politycznych, wiele nieporozumień i skarg na polu kościelnym. Spór ten doczekał się kompromisowego załatwienia dopiero po śmierci obydwu biskupów: łuckiego i włodzimierskiego. Na podstawie porozumienia między Polską a Litwą, papież Marcin V bullą z dnia 19 XII 1425 roku, za zgodą księcia Witolda, dokonał połączenia obydwu diecezji w ten sposób, że stolica biskupstwa włodzimierskiego została przeniesiona do Łucka. Odtąd diecezja otrzymała nazwę łuckiej, zaś biskupi łuccy tytułowali się biskupami łucko - brzeskimi. Diecezja ta zasięgiem swym objęła następujące ziemie: Wołyń, Braclawszczyznę, Podlasie, okręg brzeski i część Polesia.¹¹

W 1589 roku Bernard Maciejowski, ówczesny biskup łucki, podzielił rozległą diecezję łucką na mniejsze jednostki administracji kościelnej.¹² Część podlaska diecezji została podzielona na siedem okręgów dekanalnych. Jednym z nich był okręg płoński, w skład którego weszły następujące parafie: Płonka, Suraż, Poświętne, Pietkowo, Topczewo, Wyszki, Bielsk, Narew, Kleszczele, Boćki, Łubin, Sokoły, Kobylin, Tykocin i Waniewo.¹³ Ogółem w siedmiu okręgach dekanalnych na Podlasiu i w województwie brzeskim znajdowało się dziewięćdziesiąt pięć parafii. Kolejnego podziału biskubstwa łuckiego dokonano w 1604 roku. Tym razem na Podlasiu oraz w województwie brzeskim utworzono osiem dekanatów. Płonka Kościelna znalazła się w dekanacie bielskim, w skład którego weszły również parafie: Bielsk, Narew, Suraż, Poświętne, Topczewo, Wyszki, Waniewo, Tykocin, Kobylin, Sokoły, Łubin, Boćki i Kleszczele.¹⁴ W roku 1630 do dekanatu bielskiego włączono Pietkowo,¹⁵

¹¹ B. Kumor, Granice metropolii i diecezji polskich, „Archiwa Bibliotek i Muzea Kościelne”, t. XIX, Lublin 1969, s. 348 - 349; F. Sznarbachowski, Początek i dzieje rzymsko - katolickiej diecezji łucko - zytomierskiej w zarysie, Warszawa 1926, s. 38 - 44.

¹² L. Królik, Organizacja dekanalna diecezji łuckiej i brzeskiej w XVII i XVIII w., Lublin 1981, s. 10 - 11.

¹³ Acta synodi dioeceseanae Luceoriensis per Bernardum Maciejowski an. 1589 celebratae, wyd. Ed. z. Chodyński, Varsaviae 1875, s. 28 - 29.

¹⁴ Archiwum Djecejalne w Siedlcach (dalej cyt. ADS), Akta Konsystorza Janowskiego D 18, k. 108 v.

a w 1658 roku Strablę i Pulsze.¹⁶ Stan taki przetrwał bez większych zmian do roku 1795. Po trzecim rozbiórce Polski Prusy przejęły terytorium części diecezji łuckiej, wileńskiej i żmudzkiej. Stolica tych diecezji pozostały w Rosji. Biskupi nie mogli sprawować swych funkcji na terenie drugiego państwa, dlatego też do chwili utworzenia nowej diecezji Stolica Apostolska zleciła opiekę duchową nad odłączonymi parafiami biskupowi w Płocku.¹⁷

¹⁵ ADS, Akta Konsystorza Janowskiego D 23, k. 156.

¹⁶ ADS, Akta Konsystorza Janowskiego D 28, k. 379.

¹⁷ W. Jemielity, Podział administracji diecezji wigierskiej, diecezji augustowskiej czyli sejneńskiej i diecezji łomżyńskiej, „Studia łomżyńskie”, t. II, Łomża 1993, s. 163.

3. Osadnictwo okolic Płonki Kościelnej w X - XV wieku.

Co najmniej od X wieku rozpoczęła się kolonizacja Podlasia prowadzona przez Mazowszan i Rusinów. Zasięgiem swym objęła ona ziemie od Bugu po rzekę Narew w okolicy Suraża i miasta Narew. Obie narodowości mieszkaly obok siebie zachowując własną odrębność, czego wyrazem były dwa równoczesne a zarazem różne typy pochówków: mazowieckie groby z obstawą kamienną i sąsiadujące z nimi ruskie kurhany.¹⁸

Pierwsi osadnicy napłynęli w okolice Płonki Kościelnej we wczesnym średniowieczu. Potwierdzone to zostało przez archeologiczne badania powierzchniowe, prowadzone w roku 1987, które stwierdziły istnienie znacznej ilości śladów osadniczych pochodzących z XI - XIII wieku. W okolicach wsi: Gąsówka Skwarki, Łupianka Stara, Płonka Kościelna, Płonka Kozły, Płonka Matyski, Roszki Wodźki, Roszki Włodki i Zdrody Stare znaleziono liczne fragmenty ceramiki i wylewów ceramicznych z ornamentyką pochodzących ze wspomnianego okresu.¹⁹ Z pierwszej połowy XIII wieku pochodzi także pierwsza pisana wzmianka o Płonce Kościelnej. W 1203 roku Książę Konrad Mazowiecki wystawił dokument nadający biskupowi płockiemu Gunterowi dobra ziemskie. Płonka została wymieniona w nim dwukrotnie: jako wieś należąca do biskupa oraz jako miejscowość, w której biskup miał prawo do pobierania myta, czyli opłaty za przejazd przez most.²⁰ Podkreślić należy, że w dokumencie tym Konrad nie nadawał biskupowi nowych posiadłości, ale zestawiał i zatwierdził wykaz istniejących już miejscowości należących do biskupa.

Rozwijające się osadnictwo dorzecza Narwi zostało zahamowane na początku XIII wieku. Najazdy Jaćwingów i Litwinów, a także wzajemne walki litewsko - ruskie i litewsko - krzyżackie w XIII i XIV wieku załamały a następnie cofnęły rozwój osadnictwa.²¹ Koniec wojen z Litwą, a następnie pokonanie Krzyżaków przyniosło tym ziemiom początek stałego osadnictwa (przełom XIV - XV wieku). Poprzednie ciągłe walki o ziemie pograniczne niszczyły grody i wsie, a ziemie te krócej lub dłużej były opustoszałe. Na przełomie XIV - XV wieku doszło do utrwalenia władzy politycznej i granic. Dlatego też od tego momentu możemy mówić o trwałym osadnictwie w dorzeczu Narwi.

¹⁸ J. Wiśniewski, *Zarys dziejów osadnictwa wiejskiego we wschodniej części województwa białostockiego...*, s.3,4.

¹⁹ Archiwum Wojewódzkiego Konserwatora Zabytków Archeologicznych w Białymstoku (dalej cyt. WKZA Białystok), *Archeologiczne Zdjęcia Polski* (dalej cyt. AZP), obszar nr 39 - 83, 40 - 83, opracowany przez mgr J. Maciejczuka w 1987 r.

²⁰ B. Ulanowski, *O uposażeniu biskupstwa płockiego*, „Rozprawy i sprawozdania wydziałów filozoficzno - historycznego Akademii Umiejętności”, t. XXI, Kraków 1887, s. 6 - 13; S. Zajączkowski, *Najdawniejsze osadnictwo ...*, s. 19.

²¹ J. Wiśniewski, *Zarys dziejów osadnictwa na Białostocczyźnie*, „Atlas gwar wschodniosłowiańskich Białostocczyzny”, t. I, Wrocław 1980, s. 15.

Osiedlanie się drobnej szlachty mazowieckiej nastąpiło za rządów książąt mazowieckich: Janusza I (od 1391 roku do początków XV wieku) i za Bolesława IV (1440 - 1443).²² Książę Janusz I nadając ziemię, sprawił przeniesienie setek rodzin drobnego rycerstwa mazowieckiego, z zachodniego Mazowsza na opustoszałe tereny nad Bugiem i Narwią. Nowe osady zakładane były przez całe rody szlacheckie. Od ich nazwiska, przezwiska bądź herbu danego rodu brała swą nazwę nowo założona osada. Zdarzało się, że przyjmowano nazwę topograficzną terenu. W miarę rozrastania się pierwotnego gniazda szlacheckiego i postępującego w związku z tym rozdrobnienia powstawały nowe osobne wioski stanowiące razem „szerokie jednej nazwy okolice szlacheckie”²³. Nowo powstałe wioski, zwane także zaściankami, posiadały nazwę rdzenną - rodową, ale dla odróżnienia przyjmowały drugą dodatkową nazwę. Archeologiczne badania powierzchniowe z 1984 i 1987 roku potwierdziły występowanie (w XIV - XV wieku) na szeroką skalę zaludnienia obszaru zajętego przez parafię płońską: Płonka Strumianka, Płonka Kościelna, Gąsówka Somachy, Łupianka Stara, Zdrody Stare, Roszki Włodki, i Gąsówka Skwarki.²⁴

²¹ J. Wiśniewski, Rozwój osadnictwa na pograniczu polsko - rusko - litewskim od końca XIV do połowy XVII w. ; „Acta Baltico - Slovica”, t. I, Białystok 1964, s. 116, 123.

²³ M. Biernacka, Wsie drobnoszlacheckie na Mazowszu i Podlasiu. Tradycje historyczne a współczesne przemiany, Wrocław 1966, s. 56.

²⁴ WKZA Białystok, AZP, Obszar nr 39 - 83, 40 - 83, 41 - 83, opracowany przez mgr J. Maciejczuka w 1988 r. i obszar nr 40 - 84 opracowany przez A. Boguszewskiego w 1984 r.

Rozdział II

Dzieje parafii Płonka Kościelna do 1795 roku.

1. Rok budowy kościoła i założenia parafii w Płonce Kościelnej.

Założenie parafii warunkowane było przez dwa akty prawne: fundacyjny i erekcyjny. Fundatorem parafii był wielmoża świecki lub duchowny, który na własny koszt budował świątynię i wyposażał parafię w dobra, które stanowiły beneficjum nowo powstałej parafii. Założyciel nowego kościoła i parafii wystawiał akt fundacyjny, w którym określał uposażenie kościoła. Aktu erekcji parafii dokonywał mocą władzy jurysdykcyjnej biskup ordynariusz. W dokumencie erekcyjnym biskup nadawał prawa parafialne i określał jej zasięg terytorialny. Ostatecznym momentem przekazania świątyni na służbę Bożą był akt poświęcenia lub konsekracji kościoła.²⁵

Rok 1446 uznawany jest przez niektórych historyków, jako rok powstania parafii płońskiej.²⁶ Parafia ta nie posiadała wówczas odpowiedniego uposażenia w ziemię a był to jeden z warunków utworzenia pełnej parafii. Dlatego też w wielu źródłach i opracowaniach za czas powstania parafii uznaje się rok 1502.²⁷ Wówczas to szlachcice płońscy: Paweł, Michał, Marcin, Stefan i Jan Płońscy zapisali kościołowi w Płonce Kościelnej czterdzieści morgów ziemi.²⁸ W aktach kościoła płońskiego zapisane jest, że oryginał aktu fundacyjnego kościoła w Płonce Kościelnej nie zachował się. Wiadomo jedynie, że w akcie fundacyjnym kolatorzy kościoła płońskiego zobowiązali się przekazać kościołowi oprócz czterdziestu morgów ziemi młyn i budynki, w których mieszkał proboszcz.²⁹

²⁵ A. Weiss, Parafia Komorowo - Wolsztyn w Polsce przedrozbiorowej, Lublin 1979, s. 49 - 50.

²⁶ A. Jabłonowski, Podlasie, cz. II, s. 33; P.K.J. (Podlasiak), Janów Biskupi ..., s. 26.

Na konferencji w roku 1984 J. Wiśniewski odwołał swoją wcześniejszą teorię, że Płonka Kościelna była parafią w roku 1446. Stwierdził wówczas, że P. K. J. Podlasiak albo źle odczytał tę datę, albo była ona jego wymysłem.

²⁷ Archiwum Diecezjalne w Łomży (dalej cyt. ADŁ), Akta Kancelarii kurialnej biskupa augustowskiego dotyczące się kościoła parafialnego w Płonce, nr 372, k. 2; ADŁ, Descriptio ecclesiae Prachialis Płoncensis in Decanatu Tykocinensis Secundum Quadita ab Excellentissimo Domino Paulo Stroszyński Episkopo Augustoviensis Ordinis S. Stanislai Equestio proposita 1837 anno. Kopie dokumentów od roku 1677, nr 347, k. 2; ADS, Akta Konsystorza Janowskiego D 155, k. 22; L. Królik, Organizacja diecezji łuckiej i brzeskiej od XVI do XVIII wieku, Lublin 1983, s. 284.

²⁸ ADŁ, Akta kancelarii..., nr 372, k. 2; ADS, Akta Konsystorza Janowskiego D 155, k. 21.

²⁹ ADS, Akta Konsystorza Janowskiego D 149, k. 28 v.

Trudno jest ustalić kiedy wybudowano pierwszy kościół w Płonce Kościelnej i erygowano parafię płońską. Skoro w 1446 roku istniała w Płonce placówka duszpasterska, to musiał się tam znajdować kościół. Nie zachowały się o nim jednak żadne wiadomości. Brak także informacji na temat kościoła płońskiego przy roku 1502, uznawanym za rok powstania parafii. Pierwsza informacja, która mówi, że w Płonce Kościelnej był kościół pochodzi z 1591 roku.³⁰ Źródła podają, że w tym roku erygowano parafię płońską.³¹

³⁰ ADŁ, Akta wizyty kościoła Płonka od roku 1802 - 1822. Odpisy dokumentów od 1741 roku, nr 371, k. 3,10.

³¹ Tamże, k. 3.

2. Dzieje parafii Płonka Kościelna do końca XVI wieku.

Położenie i ludność parafii płońskiej A. Jabłonowski opisał tak: „*Ku północnemu wschodowi parafii sokołowskiej, dotykając dalej rębu wschodniej parafii kobylińskiej, zalega, aż ku zetknięciu się na załamaniu Narwi ku zachodowi z parafią tykocińską parafia płońska, rozciągnięta po obydwu stronach owej rzeki, ku granicom parafii suraskiej. Składa się ona z dwudziestu wioszek drobnoszlacheckich, z których gniazdowe: Płonka, Jabłonowo, Roszki, Łupianka etc., uprawiających sto trzydzieści cztery włók ziemskich*”.³²

Spis wojskowy z 1528 roku przeprowadzony według parafii wymienił szlachtę ziemi bielskiej. W spisie tym przedstawiono dokładny obraz zbrojnej drużyny, która zobowiązana była stawić się w przypadku wojny z parafią płońskiej. Na sejmie wileńskim w 1528 roku uchwalono, że na każdą z ośmiu rodzin służebnych danego majątku wypadał jeden jeździec zbrojny. Spis wojskowy z 1528 roku³³ wymienił następującą liczbę szlachty, która zobowiązana była stawić się na wypadek wojny z parafią płońskiej:

Nazwa wsi	Liczba szlachty	Liczba koni
Jabłonowo	6	2
Krzyżewo	4	1
Roszki Janowięta	14	4
Roszki Trojany	4	1
Roszki Bieńki	5	1
Roszki Włodki	5	3
Roszki Wojtkowięta	7	2
Płonka Kozły	6	2
Łupianka Nowa	11	3
Łupianka Stara	25	10
Płonka Kościelna	15	6
Osse	2	1
Roszki Wojciechowe	3	1
Roszki Szczepanowięta	3	1
Roszki Michałkowe Leśne	6	2
Roszki Chszczonowięta	9	3
Zdrody	28	7
Razem:	153	50

³² A. Jabłonowski, Podlasie, cz. 2, s. 166.

³³ A. Jabłonowski, Podlasie, cz. 1, s. 210 - 212; Russkaja istoriczeskaja biblioteka, t. XXXIII, Piotrograd 1915, s. 167 - 172.

Podczas sejmu wileńskiego w latach 1565 - 1566 został ustalony nowy porządek odnośnie szlachty gromadzącej się pod chorągwią bielską. Mając na uwadze, że szlachta ta była uboga postanowiono, aby „*po trzydziestu i po czterdziestu w jednym imieniu składało się na jednego konia, oraz aby wystawiali jednego zbrojnego z dziesięciu włók, któremu pozostali dawaliby wyprawę pieniężną*”.³⁴ W wyniku tej uchwały w niedzielę 29 lipca 1565 roku³⁵ z parafii płońskiej przyprowadzono następującą liczbę koni: z Ossego przyprowadzono trzy konie. Konie te przyprowadzili: Stanisław Gąsowski, podkomorzy bielski, Matys Adamowicz i Baltazar Mikołajewicz Skwarek. Po koniu zaś przyprowadzono z Krzyżewa i z Jabłoni. W niedzielę 5 sierpnia 1565 roku³⁶ po koniu przyprowadzili: Wojciech Andrzejewicz ze Zdród, Piotr Markowicz ze Zdród, Stanisław Piotrowicz z Płonki Matysek, Matys Sebastjanowicz z Płonki, Jan Mikołajewicz z Roszków Bienków, Szymon Grzegorzewicz z Łupianki, Marcin Stanisławowicz z Łupianki, Stanisław Markiewicz z Łupianki i Piotr Wojciechowicz z Płonki Kozłów. Po dwa konie przyprowadzili: Jan Piotrowicz z Płonki i Mateusz Augustynowicz z Łupianki Starej. W środę 8 sierpnia 1565 roku³⁷ po koniu przyprowadzili: Mikołaj Augustynowicz z Łupianki Nowej, Szczęsny Mikołajewicz z Jabłonowa Kątów, Sebastjan Maciejewicz z Jabłonowa Kątów, Stanisław Mojżeszowicz z Krzyżewa Mydłek, Marcin Stanisławowicz z Łupianki Nowej, Marcin Wojciechowicz z Roszków Włodków, Mikołaj Szczepanowicz z Roszków Chrzczonów i Stanisław Janowicz z Roszków Ziemaków. W niedzielę 12 sierpnia 1565 roku³⁸ po koniu przyprowadzili: Stanisław Janowicz z Łupianki Starej, Maciej Martynowicz z Łupianki Nowej i Paweł Matysiewicz z Roszków.

W 1569 roku do Korony Polskiej przyłączono województwo podlaskie i jak pisze A. Jabłonowski „*zostało przez to poddane jeszcze bardziej niż dotąd porządkowi koronnemu*”.³⁹ W wyniku tego przyłączenia 14 maja 1569 roku szlachta ziemi bielskiej złożyła w Bielsku przysięgę Koronie Polskiej. Z parafii płońskiej przysięgę złożyły następujące osoby:⁴⁰

z Płonki Kozłów:

Abraham olim Grzegorza, wikary w Płonce

Jan olim Mikołaja

Jan olim Mikołaja

Stanisław olim Wojciecha

Stefan olim Wojciecha

Stefan olim Mikołaja

Wawrzyniec olim Mikołaja

³⁴ A. Jabłonowski, Podlasie, cz. 2, s. 201.

³⁵ Russkaja istoriczeskaja..., t. XXXIII, s. 81.

³⁶ Tamże, s. 81, 82.

³⁷ Tamże, s. 82.

³⁸ Tamże, s. 82.

³⁹ A. Jabłonowski, Podlasie, cz. 2, s. 28.

⁴⁰ Acta unii Polski z Litwą..., s. 257 - 261.

Wojciech olim Wojciecha

Razem osób: 7.

z Płonki:

Andrzej olim Stanisława

Benedykt olim Mikołaja

Grzegorz olim Serafina

Jakub olim Mikołaja

Jakub olim Stanisława

Jakub olim Szymona

Jan Czeladka

Jan olim Mikołaja

Jan olim Stanisława Skwarek

Maciej olim Stanisława

Mikołaj olim Mikołaja

Paweł brat Stanisława Roszko

Piotr olim Grzegorza

Rafał olim Grzegorza

Sebastjan Roszko woźny ziemski

Sebastjan olim Serafina

Stanisław olim Augustyna

Stannisław olim Feliksa

Stanisław olim Mikołaja

Szymon olim feliksa

Walenty olim Feliksa

Wojciech olim Macieja

Zygmunt Czeladka

Razem osób 23

z Płonki Matysek:

Baltazar olim Jana

Leonard olim Mikołaja

Maciej olim Stanisława

Piotr olim Jana

Sebastian olim Jana

Walenty olim Jana

Wojciech olim Mikołaja

Razem osób: 8

z Ossego:

Jan olim Jakuba

Maciej olim Adama

Mikołaj olim Adama

Piotr olim Mikołaja

Serafin olim Jakuba

Razem osób: 5

z Łupianki Starej:

Jakub olim Augustyna

Mateusz olim Augustyna

Sebastian

Razem osób: 3

z Lupianki:

Andrzej olim Tomasza
 Andrzej olim Wojciecha
 Bartłomiej olim Mikołaja
 Erazm olim Wojciecha
 Feliks olim Wojciecha
 Filip olim Stanisława
 Jakub olim Stanisława
 Jan
 Jan olim Jakuba, brat Walentyna
 Jan olim Leonarda
 Jan olim Macieja
 Jan olim Mikołaja
 Jan olim Piotra
 Jan olim Stanisława
 Jan olim Tomasza
 Kaliks olim Tomasza
 Maciej olim Jakuba
 Maciej olim Jana
 Maciej olim Łukasza
 Maciej olim Pawła
 Maciej olim Wojciecha
 Mrcin
 Marcin olim Macieja
 Marcin olim Stanisława
 Marek olim Jana
 Matusz olim Grzegorza
 Mateusz olim Jana
 Michał olim Grzegorza
 Michał olim Serafina
 Mikołaj olim Augustyna
 Mikołaj olim Jana
 Mikołaj olim Marka
 Mojżesz olim Bartłomieja
 Mojżesz olim Leonarda
 Piotr olim Jana
 Rafał olim Grzegorza
 Sebastian olim Stanisława
 Stanisław olim Wacława
 Stefan
 Stefan olim Jana
 Stefan olim Marka
 Stefan olim Mikołaja
 Walenty olim Jakuba
 Wojciech olim Grzegorza
 Wojciech olim Jana
 Wojciech olim Łukasza

Wojciech olim Michała
 Wojsław olim Jana
 Zachariasz olim Macieja
 Zygmunt

Razem osób: 51

z Roszków:

Albert olim Andrzeja
 Andrzej olim Jana
 Andrzej olim Urbana
 Augustyn olim Grzegorza
 Augustyn olim Mikołaja
 Bartłomiej olim Stanisława
 Bartłomiej olim Wojciecha
 Feliks olim Andrzeja
 Feliks olim Leonarda
 Franciszek olim Leonarda
 Grzegorz olim Mikołaja
 Hieronim olim Stefana
 Jakub
 Jakub olim Marcina
 Jakub olim Pawła
 Jakub olim Wojciecha
 Jan
 Jan olim Jana
 Jan olim Mikołaja
 Jan olim Stanisława
 Jan olim Wawrzyńca, brat Pawła
 Jan olim Wojciecha
 Jerzy olim Pawła
 Józef syn Jana
 Józef olim Wojciecha
 Kacper
 Maciej olim Grzegorza
 Maciej olim Jakuba
 Maciej olim Klemensa
 Maciej olim Marcina
 Maciej olim Stefana
 Maciej olim Tomasza
 Marcin olim Adama
 Michał
 Michał olim Dominika
 Michał olim Michała
 Mikołaj olim Aleksego
 Mikołaj syn Piotra
 Mikołaj olim Stefana, brat Wojciecha
 Paweł olim Mikołaja
 Paweł olim Wawrzyńca
 Piotr olim Leonarda
 Prokop olim Adama

Rafał
 Rafał olim Augustyna
 Rafał olim Mikołaja
 Sebastian
 Sebastian olim Augustyna
 Sebastian olim Leonarda
 Sebastian olim Macieja
 Sebastian olim Wojciecha
 Serafin olim Augustyna
 Serafin olim Augustyna
 Serafin olim Stanisława
 Stanisław olim Andrzeja
 Stanisław olim Leonarda
 Stanisław olim Marcina
 Stanisław olim Piotra
 Stefan olim Grzegorza
 Stefan olim Piotra
 Stefan olim Wojciecha
 Szymon olim Stefana
 Tomasz olim Jana
 Tomasz olim Macieja
 Walenty olim mikołaja Skwarek
 Wawrzyniec Psurski
 Wojciech olim Andrzeja
 Wojciech olim Bartłomieja
 Wojciech olim Marcina
 Wojciech olim Stefana

Razem osób: 71.

Łącznie z parafii płońskiej przysięgę Koronie Polskiej złożyło 163 osoby.

Według rejestru poborowego, ^{Sponsalones} ~~dokonanego~~ w ziemi bielskiej w roku 1577, parafia płońska miała zapłacić poboru z włók osiadłych i nie osiadłych następującą kwotę:⁴¹

Nazwa wsi.	Złotych	Groszy
Łupianka Stara	13	13
Łupianka Nowa	10	15
Roszki Ziemaki	6	12
Roszki Trojany	1	
Roszki Bienki	2	
Roszki Włodki	7	
Roszki Dusięta i Bachy	4	18
Krzyżewo Mydłki	1	18
Płonka Kozły	3	18
Jabłonowo	6	20
Płonka Matyski	2	
Płonka Kościelna	13	8
Zdrody Nowe	3	6
Zdrody Stare	4	24
Osse	9	1
Razem:	89	3

W roku 1578 parafia płońska zapłaciła poboru:⁴²

Nazwa wsi.	Złotych	Groszy
Płonka	15	27
Roszki Ziemaki	9	3 1/2
Roszki Włodki		27 1/2
Roszki Bienki	6	9 1/2
Roszki Chrzczony i Łupianka	26	15
Jabłonowo Niedziałki	4	25
Zdrody	7	23 1/3
Somachy	8	7 1/2
Razem:	79	18

⁴¹ Archiwum Główne Akt Dawnych (dalej cyt. AGAD), Archiwum Skarbu Koronnego (dalej cyt. ASK), dz. I, nr 47, k. 219 - 224.

⁴² AGAD, ASK, dz. I, nr 47, k. 442 - 444.

Rejestr poborowy, przeprowadzony według uchwały sejmku warszawskiego w roku 1580, określił dokładnie z ilu włók i ile poboru zapłaciła każda wieś parafii płońskiej:⁴³

Nazwa wsi	Włóki szlacheckie	Włóki osiadłe	Morgi	Podatek		
				Złotych	Groszy	Denarów
Płonka Kościelna	40 1/2			21	17	
Osse	34			17	12	
Roszki Piszczaty	3 1/4			1	18 1/2	
Łupianka Stara	34		17 1/2	22	17 1/2	4
Zdrody Piszczewo	9 1/2			4	26	4
Łupianka Nowa	6		20	3	20	
Zdrody Stare	7		10	3	20	
Płonka Kozły	9			4	15	
Jabłonowo Kąty	4	1		3		
Roszki Bieńki	4			2		
Roszki Dusięta	2 1/2			1	7 1/2	
Roszki Ziemaki	17		7	8	8 1/2	
Krzyżewo Mydłki	4			2		
Roszki Trojany i Bachy	3		5 1/2	1	17 1/2	4
Płonka Kozły			3		1 1/2	
Roszki Włodki z Piszczatami	1				15	
Jabłonowo Niedziałki	9		20 1/2	4	25	4
Roszki Woczki	10			5		
Razem:	197 3/4	1	83 1/2	108	11 1/2	7

⁴³ AGAD, ASK, dz. I, nr 47, k. 605 - 607, A. Jabłonowski, Podlasie, cz. 1, s. 109 - 110.

Według rekognicjarza poborowego z 1581 roku parafia płońska zapłaciła poboru:⁴⁴

Nazwa wsi.	Złotych	Groszy	Denarów
Osse	16	4	
Płonka Kościelna	31	2	6
Roszki Piszczaty	1	18 1/2	
Łupianka Stara	21	17	2
Zdrody Piszczewo	4	26	2
Zdrody Nowe	3	10	
Zdrody Stare	3	14	
Płonka Kozły	4	15	
Jabłonowo Kąty	3		
Roszki Bieńki	2		
Roszki Sączki i Dusięta	1	7 1/2	
Roszki Ziemaki	8	18 1/2	
Krzyżewo Mydłki	2		
Roszki Trojany, Bieńki i Bachy	25	24 1/2	
Płonka Kozły	1		
Roszki Włodki		15	
Jabłonowo Niedziałki	5	5	2
Roszki Woczki	5		
Razem:	140	26 1/2	3

W roku 1589 biskup łucki Bernard Maciejowski podzielił rozległą diecezję łucką na mniejsze jednostki administracji kościelnej. W wyniku tego Podlasie podzielone zostało na siedem okręgów dekanalnych. Płonka Kościelna weszła w skład parafii należących do okręgu płońskiego. Był to okręg trzeci.⁴⁵

W 1591 roku parafia płońska zapłaciła podatek z:⁴⁶

włók szlacheckich 134 33 złotych 15 groszy
komornic 3 po gr. 1 3 groszy
Razem: 33 złoty, 18 groszy.

⁴⁴ AGAD, ASK, dz. IV, nr 41, k. 73 - 81.

⁴⁵ Acta synodi dioeceseanae..., s. 28.

⁴⁶ AGAD, ASK, dz. I, nr 47, k. 797; A. Jabłonowski, Podlasie, cz. 1, s. 137.

3. Płonka Kościelna i parafia w XVII i XVIII wieku.

Sytuacja polityczna, społeczna i gospodarcza Rzeczypospolitej w XVII wieku była bardzo trudna. Wiązało się to z licznymi wojnami i konfliktami lokalnymi, w wyniku których rozprzestrzenił się głód, zarazy i epidemie, sprowadzone często przez obce wojska. Ponadto kraj niszczoney był przez liczne przejścia wojsk: szwedzkich, rosyjskich, litewskich i polskich. Sytuacja Płonki Kościelnej była o tyle trudna, że leżała ona w pobliżu dwóch strategicznych grodów: Tykocina i Suraza, przez co narażona była na dotkliwe skutki wojen.

Według podatku podymnego z roku 1635⁴⁷ parafia płońska zapłacała:

Nazwa wsi	Podatek	
	Złotych	Groszy
Płonka Kościelna	17	
Płonka Matyski	7	10
Płonka Kozły	15	
Płonka Strumianka	10	
Osse i Skwarki	24	
Roszki Sączki, Chrzczony i Piszczaty	7	
Roszki Włodki, Wojciechowe	8	
Roszki Ziemaki	10	
Roszki Trojany, Dusięta	8	
Roszki Woczki	12	20
Roszki Bieńki, Leśne	2	20
Krzyżewo Mydłki		20
Łupianka Nowa i Stara	44	
Jabłonowo Kąty i Niedziałki	10	
Zdrody Nowe i Stare	24	
Razem:	200	10

⁴⁷ Archiwum Państwowe w Białymstoku (dalej cyt. APB), Księga grodzka brańska 1635 - 1641, syg. C - 3589, k. 13v - 14v.

W roku 1638⁴⁸ parafia płońska zapłaciła podatku podymnego:

Nazwa wsi	Podatek	
	Złotych	Groszy
Płonka Kościelna	31	15
Płonka Kozły	28	15
Płonka Strumianka	15	
Osse i Skwarki	19	
Roszki Chrzczony, Dusięta, Wojciechowe	10	15
Roszki Sączki i Piszczaty	1	15
Roszki Włodki	22	15
Roszki Ziemaki	9	
Roszki Trojany	4	
Roszki Bieńki, Woczki i Krzyzewo	6	
Łupianka Nowa i Stara	66	15
Jabłonowo Kąty i Niedziałki	16	
Zdrody Nowe i Stare	36	
Razem:	266	

W roku 1655 Szwedzi rozpoczęli wojnę, zwaną potopem szwedzkim, która zasięgiem swym objęła prawie całą Polskę. Najeźdźcy traktowali zajęte przez siebie ziemie jako łup wojenny i za pomocą podatków, kontrybucji a przede wszystkim rabunków starali się wyciągnąć z nich jak największe zyski. Płonca Kościelnej nie udało się uchronić przed grabieżą Szwedów. W sprawozdaniu biskupów łuckich „*ad limina*” z roku 1658 czytamy: „*Płonka Kościelna została obrabowana przez Szwedów*”.⁴⁹

⁴⁸ APB, Księga grodzka brańska 1635 - 1641, syg. C 3589, k. 33v - 34.

⁴⁹ ADS, Akta Konsystorza Janowskiego D 28, k. 379.

Rejestr pogłównego ziemi bielskiej z 1663 roku⁵⁰ wymienił dokładną ilość osób i sumę podatku jaką zapłaciła parafia płońska w tym roku:

Nazwa wsi	Liczba osób	Podatek	
		Złotych	Groszy
Płonka Kościelna	92	72	
Płonka Strumianka	65	55	15
Płonka Matyski	20	13	
Łupianka Stara	117	92	15
Płonka Kozły	99	66	
Łupianka Nowa	55	35	15
Jabłonowo Niedziałki	13	10	
Jabłonowo Brodowo	34	23	
Jabłonowo Kąty	25	24	
Roszki Ziemaki	74	43	15
Roszki Trojany	10	5	
Roszki Bieńki	11	6	15
Roszki Woczki	77	48	
Roszki Włodki	32	22	
Roszki Chrzczony	37	28	15
Roszki Rzepki	33	21	15
Roszki Wojtkowięta	5	3	
Roszki Sączki	17	9	15
Roszki Moczydełki	11	6	15
Somachy	24	23	
Skwarki	71	68	15
Gąsówka Bagno	17	17	
Osse	9	6	15
Zdrody Stare	65	47	
Zdrody Nowe	42	28	
Roszki Ochale	15	14	15
Razem:	1070	790	

Rejestr pogłównego parafii płońskiej z 1673 roku⁵¹ podaje, że w parafii tej było 1152, które zapłaciły 940 złotych podatku. Kościół w Płonce Kościelnej zapłacił trzydzieści złotych podatku. Proboszczem był wówczas Jan Mikołaj Wiśniewski. Rejestr z 1673 roku podaje, że na rzecz kościoła płońskiego pracowały następujące osoby: pisarz Antoni Żopa z żoną, Marcin Kentor, zakrystianin Jan Roszkowski, gospodyni Żabnowska, parobek i pastuch.⁵²

⁵⁰ AGAD, ASK, dz. I, nr 70, k. 505 - 513.

⁵¹ AGAD, ASK, dz. I, nr 70, k. 564 - 571.

⁵² AGAD, ASK, dz. I, nr 70, k. 379.

W 1674 roku⁵³ parafia płońska zapłaciła pogłównego:

Nazwa wsi	Liczba osób	Podatek	
		Złotych	Groszy
Płonka Kościelna i Matyski	125	114	15
Płonka Strumianka	76	68	15
Płonka Kozły	61	68	
Łupianka Nowa	55	44	15
Jabłonowo Kąty	30	35	
Roszki Ziemaki	67	52	15
Roszki Trojany	7	5	
Roszki Bieńki	15	13	15
Roszki Woczki	73	51	
Roszki Włodki	18	13	
Roszki Chrzczony	33	26	15
Gąsówka Bagno	23	23	
Gąsówka Osse	17	13	15
Zdrody Stare	67	53	15
Zdrody Nowe	47	53	15
Roszki Ochale	15	13	15
Gąsówka Skwarki	79	90	15
Gąsówka Somachy	18	18	
Jabłonowo Wypychy	45	34	
Łupianka Stara	146	119	15
Razem:	1017	895	

M. Baliński i T. Lipiński napisali że: „na mocy uchwały sejmu z 1768 roku, zestawiając trzy kadencje sądowe ziemi bielskiej w Tykocinie, na mocy prawa 1611, sejm pozwala parafianom parafii: kuleskiej, jabłońskiej, sokołowskiej i płońskiej w bliższym mieście dla wygody obywateli nie w Bielsku ale w Tykocinie się sądzić.”⁵⁴

W roku 1774 papież Klemens XIV obdarzył odpustem zupełnym kościół parafialny w Płonce Kościelnej, diecezji łuckiej, na dzień zaduszny.⁵⁵

⁵³ AGAD, ASK, dz. I, nr 70, k. 626 - 633.

⁵⁴ M. Baliński, T. Lipiński, *Starożytna Polska pod względem historycznym, jeograficznym i statystycznym* opisana, Warszawa 1843, s. 1325.

⁵⁵ O. K. E. Wyczowski, *Katalog archiwum prowincji*, t. III, z. 1 - 2, s. 75.

W roku 1790⁵⁶ parafia płońska zapłaciła podatku podymnego:

Nazwa wsi	Dymy wiejskie	Suma podymnego		
		Na dwie raty	Na jedną ratę	
			Złotych	Groszy
Gąsówka Osse i Bagno	21	105	52	15
Gąsówka Skwarki	21	105	52	15
Jabłonowo Kąty	21	105	52	15
Jabłonowo Wypychy	21	105	52	15
Łupianka Nowa	29	145	72	15
Łupianka Stara	68	340	170	
Płonka Kościelna	31	155	77	15
Płonka kozły	14	70	35	
Płonka Matyski	12	60	30	
Płonka Strumianka	36	180	90	
Roszki Bieńki	5	25	12	15
Roszki Chrzczony	13	65	32	15
Roszki Leśne	12	60	30	
Roszki Moczydełki	2	10	5	
Roszki Ochale i Trojany	3	15	7	15
Roszki Sączki	4	20	10	
Roszki Włodki	10	50	24	15
Roszki Woczki	22	110	55	
Roszki Ziemaki	24	120	60	
Somachy	5	25	12	15
Zdrody Stare	4	25	12	15
Zdrody Nowe	3	115	57	15
Razem:	413	2065		

⁵⁶ APB, Taryfa dymów i podatku podymnego z dóbr ziemskich w woj. podlaskim ziemi bielskiej z roku 1790, nr DA - 11630 (mikrofilm), k. 151 - 165.

Rozdział III.

Kościół rzymskokatolicki.

1. Kościół.

Pierwszy kościół w Płonce Kościelnej wybudowany został w roku 1591. Ponieważ nie zachował się opis, nie wiadomo jak on wyglądał. Wiadomo jedynie, że stał on w tym samym miejscu co obecnie - przy skrzyżowaniu dróg z Sokół do Łap i z Tykocina do Poświętnego.⁵⁷ W roku 1664 kościół ten rozebrano i na jego miejscu rozpoczęto budowę nowej świątyni. Prace nad jej budową trwały dziesięć lat. Wybudowano ją ze składek parafian oraz dzięki staraniom ówczesnego proboszcza i zarazem dziekana bielskiego - Jana Mikołaja Wiśniewskiego.⁵⁸ W dniu 29 kwietnia 1678 roku biskup Kazimierz Zwierz dokonał konsekracji kościoła.⁵⁹ W inwentarzach kościoła płockiego z lat 1700,⁶⁰ 1717⁶¹ i 1723⁶² kościół ten opisywano w następujący sposób: *„kościół drewniany na murowanych fundamentach. Jego długość wynosiła dwadzieścia sześć metrów, szerokość dziesięć metrów a wysokość sześć metrów. Kościół wybudowany został na planie krzyża łacińskiego, z ołtarzem skierowanym na wschód. Od strony frontowej kościoła znajdowała się wieża oraz dwie kopuły nad bocznymi kaplicami. W wieży były trzy dzwony. Dach kościoła pokryty był gontami. Zakrystia kościoła była murowana. Długość jej wynosiła trzy metry a szerokość dwa i pół metra. W zakrystii stały dwa stoły pokryte czerwoną skórą. W niej także przechowywano książki i akta parafialne. W kościele znajdowały się trzy ołtarze: ołtarz główny, w którym znajdował się wizerunek ukrzyżowanego Jezusa, ołtarz Matki Boskiej i ołtarz św. Michała Archaniola. Wnętrze świątyni oświetlało trzynaście okien. Jedne okno było także w zakrystii. Podłoga ułożona była z cegieł i kamieni. Na ścianach wisiały obrazy. W widocznym miejscu kościoła ustawione były dwa konfesjonały. Po obu stronach ołtarza stały ławki dla ministrantów, z tymże od strony zakrystii ławki te były węższe. Na kościele stały ławki dla ludzi. Z boku kościoła, przy ołtarzu św. Michała, znajdowała się ambona. Obok niej, w ścianie, wmurowana była chrzcielnica bogato zdobiona różnymi*

⁵⁷ ADŁ, Akta wizyty..., syg. 371, k. 10.

⁵⁸ ADŁ, Akta kościoła parafialnego Płonka zaczęte od dnia 29 maja 1825r. - 1899r., syg. 373, k. 4.

⁵⁹ ADS, Akta Konsystorza Janowskiego D 152, k. 175; ADS, Akta Konsystorza Janowskiego D 154, k. 5; ADS, Akta Konsystorza Janowskiego D 155, k. 22.

⁶⁰ ADS, Akta Konsystorza Janowskiego D 149, k. 28v.

⁶¹ ADS, Akta Konsystorza Janowskiego D 154, k. 5.

⁶² ADS, Akta Konsystorza Janowskiego D 152, k. 175.

malowidłami. Wnętrze chrzcielnicy wykonane było z miedzi lub cyny. Z tyłu świątyni był chór, na którym stały organy - jedne mniejsze, a drugie większe. W kościele znajdowały się dwa murowane grobowce. W kościele było dwoje drzwi. Jedne duże, znajdowały się od zachodu kościoła a drugie mniejsze, przy ołtarzu Najświętszej Maryi Panny. Świątynia ogrodzona była płotem. W płocie tym były cztery furtki: od zachodu - wchodząc do kościoła dużymi drzwiami, od północy - idąc z plebani, od wschodu - idąc ze wsi do kościoła i od południa - idąc ze szpitala."

Inwentarz parafii płońskiej z roku 1804 wykazał, że w przeciągu kilku dziesięcioleci stan kościoła uległ znacznemu pogorszeniu: „ściany drewniane okozuchowane z wierzchu, w wielu miejscach pogniłe. Obrazy potrzebują reparacji”.⁶³

⁶³ ADŁ, Akta wizyty..., syg. 371, k. 10.

2. Altarie.

Altarie były to prebendy o charakterze prostego beneficjum, związane z ołtarzem ale bez obowiązków duszpasterskich. Zazwyczaj fundowano je przy kościołach miejskich i tylko nielicznie występowały one przy kościołach wiejskich. Fundatorami altarii byli możnowładcy i szlachta, których nie było stać na fundacje typu klasztorne lub kolegiackiego. Fundacja altarii polegała na zbudowaniu w kościele odpowiedniego ołtarza i wyznaczeniu uposażenia dla osobnego kapłana, zwanego altarzystą. Obowiązki altarzysty określone były w dokumentach fundacyjnych i erekcyjnych. Zazwyczaj polegały one na odprawianiu tygodniowo wyznaczonej liczby mszy świętych w intencji określonej przez fundatora w dokumencie fundacyjnym. Fundatorowi lub jego następcy przysługiwało prawo patronatu nad fundowaną altarią, a także troska o jej wyposażenie. Proces zanikania altarii miał miejsce w XVIII i XIX wieku i wynikał z tendencji do ograniczania beneficjów prostych, a także z ogólnego zjawiska redukcji uposażeń kościelnych.⁶⁴

W kościele płońskim znajdowały się dwie altarie: altaria Różańcowa i altaria Kursowa. Altarię Różańcową ufundował Jan Mikołaj Wiśniewski, proboszcz płoński, w roku 1677. Uposażenie tej altarii wynosiło trzy tysiące złotych, ulokowanych w synagodze tykocińskiej. Suma ta miała być stopniowo oddawana z dziesięcioprocentowymi odsetkami przed świętem Jana Chrzciciela. Odzyskanie tej sumy stanowiło jednak ogromny problem.⁶⁵

Altaria Kursowa ufundowana została przez Pawła Płońskiego, proboszcza płońskiego i kanonika łuckiego, w roku 1731.⁶⁶ Sobie, a także swoim następcom, proboszcz pozostawił prawo wybierania altarzysty. Kandydat na to stanowisko musiał być dobrze wychowany i znać katechizm. Uposażenie tej altarii składało się z kapitału wynoszącego pięć tysięcy trzysta pięćdziesiąt złotych. Cztery tysiące złotych ofiarował Mikołaj Płoński pochodzący z parafii „*Karpowiensis*”, z których dwa tysiące ulokowane było na Kachale Tykocińskim, a pozostałe dwa tysiące złotych w dobrach ziemskich „*Kobylińskie Kuleszki*”.⁶⁷ Trzysta pięćdziesiąt złotych ofiarował Franciszek Gorczyński.⁶⁸ Elżbieta Gąsowska zapisała altarii tysiąc złotych.⁶⁹ Altarzysta tej altarii posiadał własny dom i cztery łany ziemi w dzierżawie. A oto jak przedstawiał się inwentarz trzody

⁶⁴ L. Królik, *Organizacja diecezji łuckiej i brzeskiej od XVI do XVIII w.*, Lublin 1983, s. 347 - 353; S. Litak, *Struktura i funkcje parafii w Polsce*, „*Kościół w Polsce*”, t. 2, Kraków 1969, s. 331 - 333; J. Szymański, *Altaria*, „*Encyklopedia katolicka*”, t. 1, Lublin 1973, s. 387.

⁶⁵ ADŁ, Akta wizyty..., syg. 371, k. 12; ADS, Akta Konsystorza Janowskiego D 154, k. 5; ADS, Akta konsystorza Janowskiego D 155, k. 22.

⁶⁶ ADŁ, Akta wizyty..., syg. 371, k. 11.

⁶⁷ Tamże, k. 11; ADS, Akta Konsystorza Janowskiego D 154, k. 135.

⁶⁸ Tamże, k. 136.

⁶⁹ Tamże, k. 136.

należącej do altarzysty: „*dwa konie, dwie krowy, dwie jałówki, piętnaście owiec, dziesięć gęsi i dziesięć kaczek*”.⁷⁰ Obok tych przywilejów i danin altarzysty płońskiego przypisane były także pewne obowiązki: „*śpiewanie w kościele codziennie rano i popołudniu całego officium o Najświętszej Pannie, śpiewanie i odprawianie trzech mszy świętych w tygodniu, dwóch śpiewanych i jednej czytanej*”.⁷¹ W środę altarzysta miał odprawiać mszę świętą za duszę biskupa Mikołaja, a w czwartek za kapłanów i dobrodziejów kościoła płońskiego. Ponadto altarzysta ten zobowiązany był do pomocy proboszczowi w modlitwach liturgicznych niedzielnych i w czasie świąt, a także do udziału w procesjach oraz w modłach publicznych.⁷²

⁷⁰ Tamże, k. 136.

⁷¹ ADŁ, Akta wizyty..., syg. 371, k. 11.

⁷² ADS, Akta Konsystorza Janowskiego D 154, k. 137.

3. Zabudowania plebańskie.

W inwentarzu kościoła płońskiego sporządzonym w roku 1723⁷³, zabudowania plebańskie opisano w następujący sposób: „dom parafialny drewniany, w którym znajdowały się dwa pokoje i sień. W sieni wisiały obrazy i stały posągi przodków. Z sieni wchodziło się do spiżarni zrobionej z kamienia. W całym domu było sześć okien i osiem drzwi. Na plebani było także oddzielne pomieszczenie mające trzy okna, w którym stał gliniany piec do wypieku chleba, a nad nim znajdował się biały komin. Po lewej stronie od plebani stał folwark kryty słomą. Za folwarkiem po lewej stronie stały chlewki: stajnia i owczarnia. Niedaleko plebani stał browar, w którym znajdowały się dwa garnki i inne niezbędne narzędzia. Z tyłu domu parafialnego rósł las. Od południa za kościołem znajdował się szpital. Przy drodze do kościoła stała karczma”.

⁷³ ADS, Akta Konsystorza Janowskiego D 152, k. 177.

Rozdział IV

Cudowny obraz Wniebowzięcia Najświętszej Maryi Panny.

1. Pochodzenie i opis obrazu.

Obraz Wniebowzięcia Najświętszej Maryi Panny, namalowany przez Teodora Łosickiego na płótnie olejnymi farbami, przebywa w kościele płońskim od 1658 roku.⁷⁴ Ofiarowany został przez parafianina - Bartłomieja Roszkowskiego i umieszczony w głównym ołtarzu kościoła.

Obraz przedstawia Maryję w postawie stojącej, lekko uniesionej nad ziemią. Podtrzymywana jest ona przez czterech aniołów - ubranych w długie, kolorowe szaty, rozmieszczone po dwóch po obu stronach Maryi. Dwaj aniołowie podtrzymują ją na wysokości ramion a pozostali na wysokości pasa. Twarz Maryi jest pełna skupienia i miłosierdzia. Ciemne, rozpuszczone włosy opadają na płaszcz. Na głowie Madonny znajduje się korona. Ręce złożone są jak do modlitwy. Maryja ubrana jest w długą, białą suknię w kolorowe kwiaty. Na ramionach spoczywa kolorowy płaszcz, spięty w środku bogato zdobioną klamrą. Bose stopy Maryi opierają się o główki trzech aniołów.

W dolnej części obrazu, po lewej stronie, widać pusty grób i zebranych wokół niego Apostołów. Po prawej stronie obrazu zarysowuje się ocieniony drzewami stary kościół płoński oraz herb fundatora obrazu.

Obecnie szaty Maryi są niewidoczne, ponieważ przykrywa je srebrna sukienka. Wygrawerowano jednak na niej suknię i płaszcz podobne jak na obrazie. Uczyniono to dawno, skoro w aktach kościoła pńskiego z roku 1700 czytamy: „*Diadem w promieniach z dwunastu srebrnymi i złocistymi gwiazdkami i korona z góry złocista z wisiorkami różnego koloru dziesięcioma. Sukienka na obrazie srebrna, złocista, w różne floresy wybijana. Pod nogami księżyc złocisty*”.⁷⁵

Obraz umieszczony jest w drewnianej ramie. W górnej jej części, na środku, znajduje się główka anioła i rozpostarte skrzydła, zaś nad główką - koło w promieniach z koroną po środku. W rogach ramy umieszczono kwiaty. Po prawej i lewej stronie ramy stoją aniołowie ze złożonymi do modlitwy rękami i ze skrzydłami od strony zewnętrznej.

⁷⁴ Archiwum Parafialne w Płonce Kościelnej (dalej cyt. APP), Akta dotyczące się cudownego obrazu Wniebowzięcia Najświętszej Panny w Płonce 1663 - 1726, t. I, k. 7.

⁷⁵ ADS, Akta Konsystorza Janowskiego D 155, k. 22.

2. Historia obrazu.

Podczas budowy nowego kościoła parafialnego w Płonce Kościelnej (1664 - 1673) obraz wraz z innymi rzeczami kościelnymi został przeniesiony na plebanię. W wigilię Bożego Ciała w roku 1673 obraz Matki Boskiej powrócił do nowo wybudowanego kościoła. Umieszczono go jednak nie w głównym ołtarzu jak poprzednio tylko w bocznej nawie. Wówczas obraz nie wyróżniał się niczym szczególnym. Sytuacja uległa zmianie 5 sierpnia 1673 roku, kiedy Katarzynie Roszkowskiej ukazała się „nieziemska Pani”. Katarzyna pracowała wówczas u bogatych ludzi, którzy nie przestrzegali świąt. Do ich zwyczajów musiała się dostosować także ona. Gdy w święto Matki Boskiej Śnieżnej (5 VIII) Katarzyna była zajęta pracą w sieni chlebobawców, spostrzegła przed sobą dziwną postać kobiety ubranej w długą, białą szatę. „Niezwykła Pani” skarciła Katarzynę, za to że pracuje w święto. Nalegała także, by Katarzyna porzuciła służbę mówiąc: „*oddal się od pani, która gwałci święta*”⁷⁶. Służąca obiecała dostosować się do nakazu „niewiasty”, ale dopiero z końcem roku. Odchodząc wcześniej straciłaby prawo do zapłaty. Za nieposłuszeństwo została ukarana utratą wzroku i mowy. Usłyszała jednak te słowa: „*ukarana miała być twoja pani, a nie ty i dlatego wzrok przywrócony ci będzie, ale mówić nie będziesz aż do św. Wawrzyńca*”⁷⁷. Po tych słowach Katarzyna odzyskała wzrok, a „tajemnicza Pani” znikła. Pani Płomska^{u/} zobaczywszy, że służąca zaniemówiła, odesłała ją do domu, a na jej miejsce przyjęła jej starszą siostrę. Odtąd Katarzyna codziennie chodziła przed obraz Wniebowstąpienia Najświętszej Maryi Panny, aby się modlić. W dzień św. Wawrzyńca (10 VIII), podczas mszy świętej, Katarzyna odzyskała mowę. Wraz z matką poszła wówczas do księdza proboszcza aby opowiedzieć widzenie. Opowiadanie to, ksiądz przyjął jednak bez większej uwagi.

Po raz drugi Katarzyna ujrzała tę samą „niezwykłą Panią” 15 września 1673 roku w swoim domu. Owa Pani poleciła, by szanowano i czczono obraz Wniebowzięcia Najświętszej Maryi Panny z miejscowego kościoła, oraz by proboszcz upominał i nakłaniał wiernych do przestrzegania świąt i zachowywania postów. Podkreśliła także, by Katarzyna dokładnie przekazała księdzu treść widzenia. Ponadto powiedziała: „*za to, żeś nie opowiedziała księdzu proboszczowi tego, coś pierwej widziała i słyszała, powtórnie zaniemówisz i do poniedziałku mówić nie będziesz*”⁷⁸. Tym razem, po odzyskaniu mowy, Katarzyna opowiedziała proboszczowi dokładnie co widziała i słyszała w obecności świadków. I tym razem ks.

⁷⁶ APP, Akta dotyczące ..., t. I, k. 7.

⁷⁷ Tamże, k. 7.

⁷⁸ Tamże, k. 8.

Mikołaj Wiśniewski z ostrożnością przyjmował zeznania widzeń Katarzyny.

Dla potwierdzenia objawień, w Płonce miały miejsce niezwykle wydarzenia. Wydarzeń tych spisanych w protokołach komisyjnych badań kościelnych jest siedemnaście. Najwięcej zeznań dotyczy niezwykłego światła. Widziano je w różnych dniach i o różnych godzinach. Na przykład: Bernardyn z klasztoru tykocińskiego i towarzyszący mu chłopiec zauważyli w przeddzień święta Narodzenia Maryi oświetlony kościół. W miesiąc później oświetlony kościół dostrzegł Jakub Dmochowski wraz z dwiema osobami. W końcu listopada 1673 roku Paweł Płoński przewoził w nocy ludzi przez rzekę. Nad kościołem rozbłysła wówczas taka jasność, że widział w rzece piasek - trwało to około dwóch godzin.⁷⁹ Ponadto przy obrazie Matki Boskiej ludzie odczuwali przyjemny zapach i słyszeli bicie dzwonów. Na przykład: w dniu św. Katarzyny miejscowy organista, proboszcz i wielu zebranych w kaplicy ludzi odczuwało przy obrazie przyjemną woń. Z kolei dwaj parafianie i zakonnik złożyli oświadczenie, że wraz z innymi ludźmi słyszeli w dzień i w nocy bicie dzwonów.⁸⁰

Niezwykłość zjawisk przyciągała wielu ludzi, dlatego też miejscowy proboszcz musiał ustosunkować się do tych wydarzeń. Sam nie był w stanie ocenić sytuacji, dlatego zwrócił się z prośbą do kurii biskupiej w Łucku. Biskup łucki - Tomasz Leżeński, dekretem z dnia 27 października 1673 roku, wyznaczył komisję do zbadania wydarzeń w kościele płońskim. Komisja ta nie spełniła swojego zadania ze względu na śmierć biskupa.⁸¹ Nowa komisja powołana została przez biskupa łuckiego - Stanisława Dąbskiego, 10 sierpnia 1678 roku. W jej skład weszli: biskup sufragany - Kazimierz Zwierz, kanonik łucki - Stanisław Rosochacki, dziekan bielski i proboszcz płoński - Jan Mikołaj Wiśniewski, notariusz - ksiądz Michał Popławski, ksiądz Jan Kotowski z Łucka i doktor teologii - Antoni Grotecki.⁸² Delegacja ta rozpoczęła badania 28 września 1678 roku. Trwały one trzy dni. Po uroczystej mszy świętej do Ducha Świętego, komisja obejrzała dokładnie obraz Wniebowzięcia Najświętszej Maryi Panny i wysłuchała zeznań dwudziestu dwóch świadków. Spisano czterdzieści sześć protokołów, ponieważ niektórzy świadkowie opowiadali o kilku wydarzeniach.⁸³ Akta badań, komisja przedstawiła biskupowi Stanisławowi Dąbskiemu, który po zapoznaniu się z protokołami wydał 27 marca 1679 roku dekret, w którym stwierdził: *„Roztrzygamy i wyjaśniamy, zeznajemy i stwierdzamy, że cuda, które się dokonały przy obrazie Najświętszej Maryi*

⁷⁹ Tamże, k. 8 - 10.

⁸⁰ Tamże, k. 10, 24; APP, Akta dotyczące się cudownego obrazu Wniebowzięcia Najświętszej Maryi Panny w Płonce 1673 - 1785, t. II, k. 45.

⁸¹ APP, Akta dotyczące ..., t. I, k. 3.

⁸² Tamże, k. 66.

⁸³ Tamże, k. 66 - 70.

Panny w kościele płonkowskim, słusznie i zgodnie z prawdą słyną".⁸⁴ Od tej chwili obraz uznany został za cudowny.

⁸⁴ Tamże, k. 50 - 51; ADS, Akta Konsystorza Janowskiego D 58, k. 98; ADS, Akta Konsystorza Janowskiego D 150, k. 20.

3. Pielgrzymki.

Wiść o objawieniach Katarzynie Roszkowskiej i wydarzeniach przy obrazie Wniebowzięcia Najświętszej Maryi Panny w Płonce Kościelnej, rozeszła się bardzo szybko. Do Płonki zaczęli przybywać pielgrzymi z całej Polski, a także ze Żmudzi, Litwy, Rusi i Prus. Każdy z pątników miał określony cel. Jedni chcieli podziękować Maryi za uzyskane łaski, drudzy prosić Ją o wysłuchanie intencji.

Najwięcej pielgrzymów przychodziło do Płonki Kościelnej w pierwszym stuleciu istnienia sanktuarium (1673 - 1785). Zachętą do odbywania pielgrzymki były liczne uzdrowienia i łaski uzyskane od Matki Bożej. Zdarzało się także, że to Matka Boska objawiała się chorym i zachęcała ich do odbycia pielgrzymki do Płonki Kościelnej. Tak było w przypadku brata Szymona, który w dwa miesiące po odprawieniu nowicjatu we Lwowie, ciężko zachorował. Żaden lekarz nie był w stanie mu pomóc. Wówczas przyśnił mu się obraz Wniebowzięcia Najświętszej Maryi Panny z Płonki Kościelnej. „Ofiarował się więc z ufnością do niego a na zajutrz wstał zupełnie zdrowy”.⁸⁵ Postanowił wtedy udać się z pielgrzymką do Płonki, aby podziękować Maryi za otrzymaną łaskę. Pielgrzymi do tego cudownego miejsca przybywali prywatnie bądź grupowo. Większym grupom, tak zwanym kompaniom, w podróży towarzyszyli księża. Tak było w przypadku kompanii ze Śniadowa i Kobylina w roku 1674.⁸⁶ Najwięcej pątników przybywało do Płonki Kościelnej w czasie odpustów: w uroczystość Zesłania Ducha Świętego, Wniebowzięcia Matki Bożej i Świętego Michała - patrona parafii. Ludzie ci przychodzili z wiarą i ufnością w spełnienie próśb. Dlatego też leżeli krzyżem w kaplicy Matki Bożej nawet przez kilka dni. Ich modlitwie towarzyszył niekiedy płacz. Podczas wizytacji w 1791 roku zapisano: „Do obrazu tego gromadzą się parafianie i lud o kilka i kilkadziesiąt mil około mieszkający”.⁸⁷ Odbiciem tych słów są parafie i miejscowości wymienione w księdze cudów: Augustów, Białystok, Boćki, Brańsk, Burzym, Chodorówka, Dąbrowa, Dąbrówka, Dobrzyniewo, Domanowo, Drohiczyn, Filipów, Goniądz, Grabowo, Grajewo, Jabłonka, Jedwabne, Kobylin, Kolno, Korycin, Knyszyn, Kuczyn, Kuźnica, Łubiane, Łuck, Mały Płock, Miastkowo, Nur, Ostrołęka, Poświętne, Przytuły, Puchały, Radziłów, Rajgród, Rosochate, Sokoły, Suraż, Szydłowiec, Śniadowo, Trzcianne, Tykocin, Waniewo, Wasilków, Wizna, Wyszaków, Zabłudów, Zambrów, Zawady, Czerwińsk, Drozdowo, Kalisz, Kryńsk, Kumelsk, Lublin, Lwów,

⁸⁵ APP, Akta dotyczące..., t. I, k. 578.

⁸⁶ Tamże, k. 13

⁸⁷ Archiwum Parafialne w Kuleszach (dalej cyt. APK), Akta wizyty dekanatu bielskiego 1791, k. 50.

Łomża, Mielnik, Mińsk , Płock, Troki, Warszawa, Zakroczym oraz ogólnie Litwa, Prusy, Ruś i Warmia.⁸⁸

Intencje wielu pątników były wysłuchiwane przez Maryję. Dowodem tego jest księga cudów z 1673 - 1785 roku, która obejmuje 738 protokołów i dotyczy 915 różnych łask. Łaski te skrupulatnie zapisywane były przez miejscowych proboszczów. W każdym przypadku podawane było: imię i nazwisko wiernego, pochodzenie, data otrzymania łaski, stan zdrowia przed i po uzdrowieniu. Księża notowali także własne opinie o uzdrawianych: są przy zdrowych zmysłach, wierzą w istnienie Boga, łaski przypisują mocom nadprzyrodzonym. Uzdrowieni i ich świadkowie zaprzysięgali zeznania i je podpisywali.

Zestawienie wyleczeń z chorób i pomocy w sytuacjach życiowych wygląda następująco: nóg - 186, bliżej nieokreślonych uzdrowień - 182, oczu - 136, zawrotów głowy - 75, rąk - 71, zaburzeń mowy - 37, dziecięcych - 34, bólów - 20, wyratowania z topieli - 11, opuchlizny - 9, ran po skaleczeniu - 8, ugaszeń pożaru - 8, febry - 6, wskrzeszeń zmarłych - 5, chorób psychicznych - 4, ospy - 3, przy porodzie - 3, strupów - 3, serca - 2, oraz po jednym: astma, gnicie wargi, krwotok, morowe powietrze, opętanie, płasawica, śpiączka, wścieklizna i żółtaczka.⁸⁹

⁸⁸ W. Jemielity, Sanktuaria Maryjne w Diecezji łomżyńskiej, Łomża 1991, s. 108.

⁸⁹ Dane pochodzą z tablicy znajdującej się w kościele płońskim.

4. Wota.

W protokołach wizytacyjnych zapisano mnóstwo przedmiotów, które ludzie złożyli Matce Bożej jako dary wdzięczności za otrzymane łaski. W aktach kościoła płońskiego z 1700 roku wymieniono 319 wot znajdujących się przy obrazie Wniebowzięcia Najświętszej Maryi Panny i w skarbcu. Były to: „*Diadem w promieniach z dwunastu srebrnymi i złocistymi gwiazdami i korona z góry złocista z wisiorkami różnego koloru dziesięcioma. Sukienka na obrazie srebrna, złocista, w różne floresy wybijana. Pod nogami księżyc złocisty, koronki dwie złociste małe nad aniołami przy samym obrazie, główek srebrnych 18, rąk 10, serc 19, nóg 34, dzieci w pieluszkach 2, imię Jezus, główka odlewana, księżyc i szczotka z zębami, zębów 4, krzyżyków gładkich 6, łańcuszek gładki, igliczka pozłacana, koronka z drutu, pukli srebrnych 2, pukiel pozłacany, krzyżyki złote 2, obrączek srebrnych białych 37, pierścień srebrny złocisty z kamieniem szarym, zapinek do pasa pozłacanych 2, krzyżyków złocistych z relikwiami 3, łańcuszek srebrny złocisty w groszkowe ziarna, medalik srebrny złocisty, srebrna postać św. Mateusza Ewangelisty, pozłacanych „łubków” 31, zausznic kryształowych 2, zausznica z wisiorkiem białym, zausznic perłowych 2, łańcuszków szczerozłotych małych 5, łańcuszek złoty w groszek robiony, łańcuszek w pancerz robiony, zausznic złotych 2, krzyżyk złoty z relikwiami, pierścionków złotych 27, obrączek złotych 53, sznurów perł 58, zausznic perłowych z perłowym zaczepem 2, wstęga lazuruwa, perełek 8, wstążeczka i wokół niej perełek 60.”⁹⁰*

Paweł Płoński w sporządzonym przez siebie inwentarzu w roku 1714⁹¹, wymienił następujące wota: „*Serc małych i większych 20, nóg 39, rączek 13, klamer do pasa 5, łańcuszek srebrny w kolce, obrączek srebrnych 37, łyżek srebrnych 8, zębów srebrnych 4, zapinek srebrnych, pozłacanych z różnymi kamieniami 26, pierścionków srebrnych 11, zapinek srebrnych 8, główka srebrna mała, ampulek srebrnych w środku pozłacanych 2, ampulek srebrnych małych 2, pierścionków srebrnych pozłacanych gładkich 71, drutów złotych większych 6, drutów złotych mniejszych 2, krzyż wielki srebrny z podobizną Ukrzyżowanego, puklów srebrnych pozłacanych 10, kolczyki złote, łańcuszek złoty grubszy, łańcuszek złoty w drobne kolce, łańcuszek z białymi kamieniami, obrączek szczerozłotych 2, perł drobnych sznurów 45, kolczyków z perłami 2”.* Ponadto wymienił srebra znajdujące się przy obrazie Najświętszej Maryi Panny: „*na drzwiczkach św. Gabriela tabliczek srebrnych 5, lilia srebrna, na drzwiczkach Najświętszej Maryi Panny tabliczek srebrnych 36, korona szczerozłota z diamentami, u aniołów korony mniejsze bez diamentów w promieniach, łańcuszków srebrnych 7, kolczyki perłowe duże,*

⁹⁰ ADS, Akta Konsystorza Janowskiego D 155, k. 22 - 23.

⁹¹ ADS, Akta Konsystorza Janowskiego D 154, k. 9.

obrączki srebrne 2, pierścionków złotych 3, sukienka srebrna miejscami pozłacane kwiaty, księżyc pod nogami srebrny, pozłacany.”

Kolejny spis wot pochodzi z 1791 roku. Powtórzono w nim dawne wota i wymieniono nowe: „2 lilie, srebrny wół i 4 medaliony”.⁹² Ponadto w kościele płońskim znajduje się ornat biskupa Rupniewskiego, złożony przez niego jako wotum w roku 1730.

Do dnia dzisiejszego wśród miejscowej ludności istnieje przekonanie, że król Jan III Sobieski ofiarował sanktuarium w Płonce Kościelnej: monstrancję, srebrny krzyż, dwie srebrne ampułki i srebrną tacę. Ksiądz Witold Jemielity podważa tę wersję. Uważa on, że pogląd ten oparty jest na tradycji. Jan III Sobieski rządził w latach 1674 - 1696 i odbywał liczne pielgrzymki do świętych miejsc. Nigdzie jednak nie wspomniano, by król przyjechał do Płonki. W dokumentach nie ma też informacji o jego wotach dla sanktuarium. W. Jemielity uważa także, że monstrancja została wykonana „staraniem parafii”, skoro w spisie z 1700 roku dokładnie określono ilość użytego kruszcu.⁹³ W 1989 roku monstrancja ta została skradziona.

We wrześniu 1794 roku przekazano komisyjnie „na pod dźwignięcie ojczyzny Rzeczypospolitej Polskiej” ponad 55 grzywien srebra i złota znajdującego się w kościele płońskim.⁹⁴

⁹² APK, Akta wizyty..., k. 55.

⁹³ W. Jemielity, Sanktuaria Maryjne..., s. 115 - 116.

⁹⁴ ADŁ, Akta wizyty..., syg. 371, k. 10.

5. Źródelko.

Pół kilometra od kościoła płońskiego, w polu zwanym „na Łasku” znajduje się źródelko. Podanie ludowe głosi, że w XVII wieku teren ten przeznaczony był na pastwisko parafialne. Kiedy przy źródelku zagrzeźła jedna z krów proboszcza, kazał on zasypać ten teren kamieniami i gałęziami. Z czasem stracił wzrok. Wówczas w czasie snu otrzymał polecenie, aby odkrył zasypane źródelko i wodą z niego obmył oczy. Kiedy to uczynił odzyskał wzrok.⁹⁵

Od dawna źródelko to uważane jest za miejsce święte, a woda z niego za cudowną. Pomocna jest ona szczególnie w chorobach oczu i owrzodzeniach ciała. W dokumentach z 1780 roku zapisane jest: „*Ignacy Witanowski, chorąży wielkiej buławy z parafii łubieńskiej i jego żona Katarzyna oświadczyli, iż po obmyciu wodą z tego źródła z twarzy ich syna Kajetana zniknął trąd, z którego nie mogli wyleczyć go różni lekarze*”.⁹⁶ Mimo że w roku 1792 po wizycie dziekana, ponownie próbowano zasypać źródelko, bo jak uważał dziekan „*lud czci to miejsce w sposób nadmierny*”⁹⁷, to zarówno parafianie jak i pielgrzymi nie przestali go nawiedzać.

⁹⁵ W. Grodzki, Historia cudownego obrazu i kultu Matki Bożej w Płonce, Płonka 1985, s. 20.

⁹⁶ APP, Akta tyczące..., t. II, k. 76.

⁹⁷ APK, Akta wizyty..., k. 203.

Rozdział V

Życie codzienne parafii.

1. Kapłani.

W społeczności parafialnej ważną rolę odgrywali księża. To oni głosili Słowo

Boże, udzielali sakramentów świętych i dbali o życie moralne swoich wiernych. Do nich także należała troska o budowę i remonty kościoła oraz zabudowań plebańskich. Na barkach księży spoczywała również działalność charytatywno - oświatowa. Dlatego też, chcąc poznać przeszłość parafii, należy poznać miejscowych duchownych. Trudno jednak odtworzyć w porządku chronologicznym listę księży, którzy na trwałe zapisali się w dziejach parafii. Związane jest to z brakiem źródeł. Nie zachowały się bowiem żadne księgi metrykalne z interesującego nas okresu (do końca XVIII w.). Istnieją jedynie fragmentaryczne wzmianki o działalności duchownych w dokumentach z II połowy XVI - XVIII wieku.

Pierwszym znanym proboszczem był Rafał Sokołowski, który w 1569 roku złożył przysięgę na wierność królowi i Koronie Polskiej⁹⁸. W tym samym roku wikarym w Płonce Kościelnej był Abraham Płoński pochodzący z Płonki - Kozłów.⁹⁹ Jego zadaniem było wspieranie proboszcza w pracy duszpasterskiej: udzielanie sakramentów świętych i nauczanie religii. Abraham Płoński był proboszczem w roku 1581.¹⁰⁰ W 1591 roku ówczesny proboszcz, Wacław Płoński, wybudował pierwszy znany kościół w Płonce Kościelnej.¹⁰¹ Kolejnymi proboszczami byli: w 1596 roku - Wincenty Płoński,¹⁰² a w 1626 roku - Albert Płoński.¹⁰³ W rejestrach pogłównego z lat 1663, 1673 i 1674 proboszczem parafii płońskiej wymieniono Jana Mikołaja Wiśniewskiego. On to sporządził w kwietniu 1674 roku wykaz pogłównego parafii płońskiej.¹⁰⁴ Z jego inicjatywy wybudowano w roku 1663 szkołę parafialną.¹⁰⁵ W 1664 roku przystąpił on do budowy nowego kościoła parafialnego. Prace nad nim trwały dziesięć lat.¹⁰⁶

⁹⁸ Akta unii Polski z Litwą..., s. 257.

⁹⁹ Tamże, s. 257.

¹⁰⁰ F. Piekosiński, Rekognicjarz poborowy województwa podlaskiego z 1581 r., „Rocznik Towarzystwa heraldycznego we Lwowie”, Lwów 1911, s. 54.

¹⁰¹ ADŁ, Akta wizyty kościoła Płonka..., nr 371, k. 10.

¹⁰² J. Kapica - Milewski, Herbarz, Kraków 1870, s. 329.

¹⁰³ Tamże, s. 329.

¹⁰⁴ AGAD, ASK, dz. I, nr 70, k. 626 - 633.

¹⁰⁵ ADS, Akta konsystorza Janowskiego D 149, k. 28.

¹⁰⁶ ADŁ, Akta wizyty, nr 371, k. 10.

Jan Mikołaj Wiśniewski ufundował także w roku 1677 altarię Różańcową.¹⁰⁷ Kolejni proboszczowie to: Stanisław Wnorowski - 1700 roku. i Teodor Wojewódzki - 1707 roku.¹⁰⁸ W 1714 roku proboszczem parafii płońskiej był Paweł Płoński, założyciel szpitala parafialnego w roku 1732.¹⁰⁹ Wojciech Duchnowski objął probostwo w roku 1786 i sprawował je do roku 1812.¹¹⁰

W parafii płońskiej obok proboszczów byli także altarzyści, związani z dwoma altariami. W altarii Różańcowej w roku 1700 funkcję altarzysty pełnił Jan Marecki,¹¹¹ w roku 1717 - Marek Gapowski,¹¹² Gustavus Gristitus w roku 1723¹¹³ a w 1765 roku Grzegorz Kostro, który pełnił równocześnie obowiązki wikariusza.¹¹⁴ W altarii Kursowej udało się ustalić jedno nazwisko. W roku 1780 funkcję altarzysty sprawował ksiądz Mikołaj Jabłonowski.¹¹⁵

¹⁰⁷ Tamże, k. 12; ADS, Akta Konsystorza Janowskiego D152, k. 178; ADS, Akta Konsystorza Janowskiego D 154, k. 5; ADS, Akta Konsystorza Janowskiego D 155, k. 22

¹⁰⁸ W. Jemielity, Sanktuarja Maryjne..., s. 98.

¹⁰⁹ ADS, Akta Konsystorza Janowskiego D 152, k. 177; ADS, Akta Konsystorza Janowskiego D 154, k. 9.

¹¹⁰ ADŁ, Akta wizyty ..., nr 371, k. 7.

¹¹¹ Tamże, k. 7, 21.

¹¹² ADS, Akta Konsystorza Janowskiego D 154, k. 5.

¹¹³ ADS, Akta Konsystorza Janowskiego D 152, k. 177.

¹¹⁴ ADŁ, Akta wizyty ..., nr 371, k. 94, 109.

¹¹⁵ ADŁ, Akta kancelarii kurialnej..., nr 372, k. 162, 203.

2. Szkoła.

Do drugiej połowy XVIII wieku szkoły były instytucjami kościelnymi. Pierwszoplanowym zadaniem tych szkół było zapewnienie młodzieży możliwie gruntownego wykształcenia religijnego, któremu podporządkowana była całość ówczesnego wykształcenia.¹¹⁶ Od początku swego istnienia kościół kładł duży nacisk na szkolnictwo, gdyż potrzebował ludzi wykształconych do zasilania szeregów duchowieństwa. Dlatego też główny nacisk kładziono na naukę czytania i pisania po łacinie, katechizmu, ministrantury i śpiewu kościelnego. Utrzymanie nauczyciela i szkoły należało do obowiązków proboszczów. Poziom szkół parafialnych był różny, w zależności od funduszków, dzięki którym można było przyjąć nauczyciela znającego swój zawód. Nauczycieli można było podzielić na pięć grup: nauczycieli zawodowych, duchownych, kantorów, organistów i osoby ze służby kościelnej.¹¹⁷ Uposażenie nauczycieli w parafiach wiejskich było niewielkie dlatego też byli oni najczęściej również organistami.¹¹⁸

Pierwsza wzmianka dotycząca istnienia szkoły parafialnej w Płonce Kościelnej pochodzi z roku 1663.¹¹⁹ Wybudowana ona została z inicjatywy ówczesnego proboszcza płońskiego Jana Mikołaja Wiśniewskiego. Do szkoły tej uczęszczało kilku chłopców, których nauczaniem zajmował się miejscowy organista.¹²⁰ Niska frekwencja uczniów wynikała z ubóstwa mieszkańców oraz znacznej odległości poszczególnych wsi od ośrodka religijnego i szkoły.

Pod koniec XVII wieku zaczął się upadek szkolnictwa parafialnego. Do głównych jego przyczyn, można zaliczyć załamanie się w połowie XVII wieku reformy trydenckiej w Polsce, oraz katastrofalną sytuację w kraju.¹²¹ Kraj nękany był w tym okresie licznymi wojnami oraz pogłębiającym się kryzysem gospodarczym. Problemami szkolnictwa nie interesowało się również państwo. Przełom w tej dziedzinie nastąpił dopiero w roku 1773, kiedy powstała Komisja Edukacji Narodowej. W zakresie zakładania szkół parafialnych jej działalność była bardzo słaba.

¹¹⁶ S. Litak, *Struktura i funkcje parafii w Polsce*, „Kościół w Polsce”, t. 2, Kraków 1969, s. 380.

¹¹⁷ Tamże, s. 405.

¹¹⁸ E. Wiśniewski, *Rozwój organizacji parafialnej w Polsce do czasów reformacji*, „Kościół w Polsce”, t. 1, Kraków 1966, s. 340.

¹¹⁹ ADS, Akta Konsystorza Janowskiego D 149, k. 28.

¹²⁰ Tamże, k. 28.

¹²¹ S. Litak, *Struktura i funkcje parafii ...*, s. 417.

Większe znaczenie dla rozwoju szkolnictwa parafialnego miała działalność komisji porządkowych cywilno - wojskowych w latach 1790 - 1791. Miały one doprowadzić do zakładania przez proboszczów szkół parafialnych, które pozostały pod ich nadzorem. W ten sposób szkolnictwo parafialne zostało faktycznie poddane pod kontrolę państwową, co zapewniło mu bardziej intensywny rozwój.¹²²

¹²² T. Mizia, O Komisji Edukacji Narodowej, Warszawa 1972, s. 45 - 69.

3. Szpital.

U źródeł powstania instytucji charytatywnych leżały z jednej strony zalecenia soboru trydenckiego i zainteresowanie się duchowieństwa problemami życia społecznego, z drugiej - konkretne zapotrzebowanie społeczne, które wzrastało wraz z pogłębianiem się nędzy i powiększaniem się liczby ubogich.¹²³ Na czoło kościelnych instytucji charytatywnych wysuwają się szpitale. Na wsi pod nazwą szpitali kryły się najczęściej przytułki dla ubogich. Na ogół nie liczyły one zbyt wielu pensjonariuszy. Schronienie w szpitalu mogli otrzymać jedynie najbardziej potrzebujący, a więc: starcy, chorzy i kalecy własnej parafii. Nie przewidywano w nich miejsca dla włóczęgów i żebraków zdolnych do pracy.¹²⁴ W zamian za pobyt w szpitalu ubodzy najczęściej zobowiązani byli do słuchania katechizmu w kościele, do śpiewu wyznaczonych pieśni, modlitw i praktyk religijnych.¹²⁵ Uposażenie szpitali było bardzo różnorodne. Składało się ono z ziemi uprawnej, odsetków od sum zabezpieczonych na różnych domach czy kahałach, dziesięcin oraz żywności i odzieży dostarczanej bądź przez właścicieli dóbr, bądź przez proboszcza. Wiele szpitali utrzymywało się z samej jałmużny.¹²⁶

Pierwszą wzmiankę o istnieniu szpitala w Płonce Kościelnej spotykamy w inwentarzu sporządzonym w roku 1723.¹²⁷ Jego założycielem był ówczesny proboszcz - Paweł Płoński. Z fragmentarycznych opisów szpitala zamieszczonych w inwentarzach z lat 1723, 1831 i 1837 czytamy: „Szpital znajdował się od południa za kościołem. Szpital był drewniany i nie miał żadnego uposażenia. Szpital utrzymywał się z jałmużny. W szpitalu przebywało dziesięć osób”, które w zamian za dach nad głową, zobowiązane były służyć kościołowi.¹²⁸

¹²³ S. Litak, *Struktura i funkcje parafii ...*, s. 424.

¹²⁴ Tamże, s. 430.

¹²⁵ L. Królik, *Organizacja diecezji ...*, s. 333.

¹²⁶ S. Litak, *Struktura i funkcje parafii ...*, s. 426.

¹²⁷ ADS, Akta Konsystorza Janowskiego D 152, k. 177.

¹²⁸ ADS, Akta Konsystorza Janowskiego D 152, k. 177; ADS, Akta Konsystorza Janowskiego D 155, k. 24; ADŁ, *Descripto ecclesiae Parochialis Płoncensis ...*, nr 347, k. 32.

Rozdział VI

Ludność parafii.

1. Wstęp.

Ludność parafii płońskiej stanowiła przede wszystkim drobna szlachta mazowiecka, która zaczęła przybywać na te tereny już w XIII wieku. Zamieszkiwała ona w kilkunastu wsiach skupionych obok siebie i tworzących siedem gniazd rodowych: Gąsowskich, Jabłonowskich, Krzyżewskich, Łupińskich, Płońskich, Roszkowskich i Zdrodowskich. Z czasem w skutek częściowej odsprzedaży lub podziału gniazda między rodzeństwo, zaczęły powstawać nowe osady i wioski, które miały wspólną pierwszą nazwę, druga zaś oddzielna wzięta była zwykle od nazwiska założyciela lub nowego właściciela.

2. Dobra Gąsowskich. Jabłonowskich.

Dobra Gąsowskich w XV - XVIII wieku stanowiły wsie; Gąsówka Osse,

Gąsówka Somachy, Gąsówka Skwarki i Gąsówka Bagno.

Nazwy osad według A. Jabłonowskiego;¹²⁹

Kategoria I - nazwy osad dodatkowe dla ocechowania w liczbie mnogiej - Osse.

Rodzina Gąsowskich tytułowała się herbem Gorczyńskich lub Grzymała.¹³⁰

W dokumencie z 1522 roku napisane jest, że Jan Gąsowski otrzymał od Aleksandra Jagiellończyka przywilej na podkomorstwo bielskie, lecz Raczek, sędzia ziemski bielski, nie dopuścił go do sprawowania urzędu. Król Zygmunt odroczył rozpoznanie wniesionej z tego powodu przez niego skargi, która jednak zakończyła się dla niego pomyślnie, skoro w 1528 roku tytułował się podkomorzym ziemi bielskiej.¹³¹ Urząd ten piastował do 1547 roku, kiedy to złożył go ze względu na podeszły wiek, a otrzymał go jego syn Stanisław.¹³² Jan Gąsowski podpisywał się także Janem Skwarkiem z Ossego, ponieważ był właścicielem Gąsówki Skwarek i Ossego.¹³³ Popis wojska litewskiego z 1528 roku wymienił w parafii płońskiej „*seło Osse ziemiane*.”¹³⁴ W rejestrze poborowym ziemi bielskiej z 1578 roku wymieniono po raz pierwszy Gąsówkę Somachy.¹³⁵ Wykaz dziedziców dóbr leżących w powiecie bielskim z 1581 roku wymienił Urszulę Gąsowską i Matysa Andrzejewicza jako współdziedziców Ossego.¹³⁶ Księża brańska grodzka w 1592 roku wymieniła właścicielem Gąsówki Osse Mikołaja, syna Łukasza Skwarki.¹³⁷ Właścicielem Gąsówki Osse w roku 1632 był Marcin, syn Mikołaja Gąsowskiego.¹³⁸ W 1632 roku właścicielem Gąsówki Skwarek był Paweł, syn Pawła Skwarki.¹³⁹ Albert Gąsowski, proboszcz kobyliński był właścicielem Gąsówki Skwarek i Ossego w 1636 roku.¹⁴⁰ W rejestrze pogłównego ziemi bielskiej z 1663 roku wymieniono po raz pierwszy Gąsówkę Bagno.¹⁴¹ Kazimierz, syn Jakuba Skwarki Gąsowskiego, dziedzic Gąsówki Skwarek i Gąsówki Somachów przed sądem ziemskim tykocińskim w roku 1664 zeznał, że

¹²⁹ A. Jabłonowski, Podlasie, cz.3, s. 210.

¹³⁰ A. Boniecki, Herbarz Polski, t. VI, Warszawa 1903, s. 7.

¹³¹ Tamże, s. 8.

¹³² Tamże, s. 8.

¹³³ Tamże, s. 8.

¹³⁴ A. Jabłonowski, Podlasie, cz. 1, s. 212, Russkaja istoriczeskaja ..., t. XXXIII, s. 171.

¹³⁵ AGAD, ASK, dz. I, nr 47, k. 444.

¹³⁶ F. Piekosiński, Rekognicjarz poborowy ..., s.9.

¹³⁷ AGDAD, Księgi brańskie grodzkie, t. 6, k. 451.

¹³⁸ AGAD, Księgi brańskie grodzkie, t. 25, k. 211.

¹³⁹ Tamże, k. 154

¹⁴⁰ AGAD, Kopicjana, pudło nr 16, k. 619.

¹⁴¹ AGAD, ASK, dz. I, nr 70, k. 512.

posiada w domu dokumenty sądowe dotyczące dziedziczenia w Gąsówce Skwarkach, Gąsówce Somachach i Roszkach Ochalach. Jako świadków powołał Jana Roslanika, woźnego sądowego oraz dwóch szlachciców: Piotra i Jakuba Płońskich, którzy potwierdzili publicznie, że w roku 1661 Kazimierz Skwarek Gąsowski zgodnie z prawem odziedziczył w spadku Gąsówkę Skwarki, Gąsówkę Somachy i Roszki Ochale.¹⁴² Aleksander Józef Gąsowski, właściciel Gąsówki Skwarek, był w roku 1691 stolnikiem bielskim, w 1695 roku podstarościm i sędzią grodzkim brańskim a w 1712 roku podkomorzym bielskim.¹⁴³ W 1744 roku właścicielem Gąsówki Skwarek był Józef Gąsowski żonaty z Kunegundą Krassowską.¹⁴⁴

Dobra Jabłonowskich w XV - XVIII wieku stanowiły wsie: Jabłonowo Kąty, Jabłonowo Wypychy, Jabłonowo Niedziałki, Jabłonowo Brodowo. Jabłonowo - nazwa dzierzawcza od nazwy osobowej.¹⁴⁵

Nazwy osad według A. Jabłonowskiego:¹⁴⁶

kategoria I - nazwy osad dodatkowe dla odczłowieczenia w liczbie mnogiej.

Parafia płońska: (Jabłonowo) - Kąty, Niedziałki.

Kategoria III - patronamiczne w liczbie pojedynczej z końcówką na „ewo” lub „owo”. Parafia płońska: Jabłonowo.

Rodzina Jabłonowskich tytułowała się herbem Prus I¹⁴⁷ lub używała sygnetu Gierałtowego z herbem Roch.¹⁴⁸

Herb Prus I: w czerwonym polu półtora krzyża białego, na hełmie ramię zwrócone w stronę wschodu w zbroi, w łokciu zgięte z mieczem uniesionym do góry.¹⁴⁹

Herb Roch: druga proklamacja herbu Pierzchała. Pierzchała - ma być w białym polu czarna wieża szachowa.¹⁵⁰

Jabłonowo Kąty i Jabłonowo Wypychy miały już istnieć w 1441 roku.¹⁵¹ Również w tym roku w aktach ziemskich łomżyńskich zapisani byli Mikołaj i Maciej z Jabłonowa.¹⁵² W aktach ziemskich suraskich pod rokiem 1547 zapisane jest, że Augustyn, syn Grzegorza, sprzedał swoją część na Jabłonowie braciom stryjecznym: Erazmowi i Michałowi, synom Stanisława z Jabłonowa.¹⁵³

¹⁴² AGAD, Kapicjana, pudło nr 37, k. 57 - 60.

¹⁴³ J. Kapica - Milewski, Herbarz, Kraków 1870, s. 107.

¹⁴⁴ A. Baniecki, Herbarz Polski, t.VI, s. 8.

¹⁴⁵ J. Halicka, Nazwy miejscowe środkowej i zachodniej Białostoczyzny. Nazwy topograficzne i dzierzawcze, Warszawa 1976, s. 68.

¹⁴⁶ A. Jabłonowski, Podlasie, cz 3, s. 210 - 212.

¹⁴⁷ A. Boniecki, Herbarz Polski, t VIII, Warszawa s. 106.

¹⁴⁸ F. Piekosiński, Rekognicjarz poborowy ..., s. 11.

¹⁴⁹ Herby rodów Polskich, wyd. M. Paszkiewicz, J. Kulczycki, Londyn 1990.

¹⁵⁰ F. Piekosiński, Rekognicjarz poborowy ..., s. 54.

¹⁵¹ Z. Gloger, Dawna ziemia bielska ... , s. 17.

¹⁵² J. Kapica - Milewski, Herbarz, s. 139.

¹⁵³ A. Boniecki, Herbarz Polski t. VIII, s. 106.

W rejestrze poborowym ziemi bielskiej z 1578 roku wymieniono po raz pierwszy Jabłonowo Niedziałki.¹⁵⁴ W 1581 roku Stanisław, syn Michała i Szczyński, syn Wawrzyńca dziedziczyli na Jabłonowie Niedziałkach.¹⁵⁵ Stanisław Jabłonowski, syn Rafała był w 1591 roku właścicielem Roszków Ziemaków.¹⁵⁶ Właścicielami Jabłonowa Wypychów w roku 1632 byli Albert i Feliks Jabłonowscy.¹⁵⁷ Piotr i Stanisław Jabłonowscy byli dziedzicami Jabłonowa Kątów w roku 1632.¹⁵⁸ Rejestr pogłównego ziemi bielskiej z 1663 roku wymienił Jabłonowo Brodowo (pierwsza wzmianka).¹⁵⁹ W aktach ziemskich tykocińskich pod rokiem 1670 zapisany był Albert, syn Feliksa Jabłonowskiego, dziedzic Jabłonowa Wypychów.¹⁶⁰ Właścicielami Jabłonowa Kątów w 1775 roku byli: Wojciech, Grzegorz, Mateusz i Stanisław Jabłonowscy, zaś Jabłonowa Wypychów: Walenty, Szymon i Jan synowie Piotra, Wawrzyniec i Piotr synowie Jana, Tomasz i Walenty synowie Jakuba, Kacper syn Wojciecha, Mateusz syn Szymona, Jakub syn Tadeusza oraz Krzysztof syn Kazimierza.¹⁶¹ Jakub Jabłonowski, syn Jana i Teresy z Płońskich, sprzedał swoją część na Jabłonowie Niedziałkach i Jabłonowie Wypychach w roku 1785 Michałowi Jabłonowskiemu, rotmistrzowi powiatu pińskiego, synowi Franciszka i Domicelli z Bajkowskich.¹⁶²

¹⁵⁴ AGAD, ASK, dz. I, nr 47, k 345.

¹⁵⁵ F. Piekosiński, *Rekognicjarz poborowy ...*, s. 11.

¹⁵⁶ AGAD, *Księgi brańskie grodzkie*, t. 6, k. 275.

¹⁵⁷ AGAD, *Księgi brańskie grodzkie*, t. 25, k. 100.

¹⁵⁸ Tamże, k. 100.

¹⁵⁹ AGAD, ASK, dz. I, nr 70, k. 508.

¹⁶⁰ AGAD, *Kapicjana*, pudło nr 37, k. 331.

¹⁶¹ A. Boniecki, *Herbarz Polski*, t. VIII, s. 106.

¹⁶² Tamże, s. 106.

3. Dobra Krzyżewskich. Łupińskich.

Krzyżewo - nazwa dzierżawcza od nazwy osobowej.¹⁶³
Według A. Jabłonowskiego:¹⁶⁴

Kategoria I - nazwy osad dodatkowe dla odcchowwania w liczbie mnogiej.
Parafia płońska; (Krzyżewo) Mydłki.

Kategoria III - nazwy patronomiczne w liczbie pojedynczej zakończone na „ewo” lub „owo”. Parafia płońska - Krzyżewo.

Rodzina Krzyżewskich tytułowała się herbem Prus I.¹⁶⁵

W aktach ziemskich zambrowskich w roku 1449 wymieniono Michała Krzyżewskiego z Krzyżewa (pierwsza wzmianka).¹⁶⁶ Popis wojska litewskiego z 1528 roku wymienił w parafii płońskiej „*seto Kriżowo zemiane*”.¹⁶⁷ Właścicielem Krzyżewa w roku 1545 był Mikołaj syn Jana Krzyżewskiego.¹⁶⁸ Rejestr poborowy z roku 1577 wymienił po raz pierwszy Krzyżewo Mydłki.¹⁶⁹ Rekognicjarz poborowy województwa Podlaskiego z roku 1581 wymienił Marcina Urbanowicza i Wojciecha Szczepanowicza Krzyżewskiego współdziedzicami działu w Krzyżewie Mydłkach⁴¹

Dobra Łupińskich w XV - XVIII wieku stanowiły wsie: Łupianka Stara i Łupianka Nowa. Łupianka - nazwa niejasna.¹⁷⁰ Według A. Jabłonowskiego - nazwa osady w/g kategorii VII - w liczbie pojedynczej z końcówką żeńską na „ka”.¹⁷¹

Rodzina Łupińskich tytułowała się herbem Ślepowron¹⁷² lub używała sygnetu Gierałtowego z herbem Roch.¹⁷³

Po raz pierwszy Łupianka Stara i Nowa wymienione zostały w 1528 roku.¹⁷⁴

Stefan, Piotr i Sebastian Łupińscy z Łupianki Starej, odkupili w roku 1544 część Łupianki Starej od Jana, Łukasza i Józefa, synów Dominika.¹⁷⁵ Właścicielami Łupianki Nowej w 1545 roku byli: Mikołaj, Marcin, Maciej, Jan i Wacław Łupińscy.¹⁷⁶ W 1564 roku Jan Łupiński, syn Wojciecha, procesował się ze Stanisławem i Tomaszem Łupińskimi, synami Józefa.¹⁷⁷

¹⁶³ J. Halicka, Nazwy miejscowe ..., s. 99.

¹⁶⁴ A. Jabłonowski, Podlasie, cz. 3, s. 211,212.

¹⁶⁵ J. Kapica - Milewski, Herbarz, s. 223.

¹⁶⁶ Tamże, s. 223.

¹⁶⁷ A. Jabłonowski, Podlasie, cz. 1, s. 210, Russkaja istoriczeskaja ..., t. XXXIII, s. 168.

¹⁶⁸ F. Piekosiński, Rekognicjarz poborowy ..., s. 14.

¹⁶⁹ AGAD, ASK, dz. I, nr 47, k. 220.

¹⁷⁰ J. Halicka, Nazwy miejscowe ..., s. 110.

¹⁷¹ A. Jabłonowski, Podlasie, cz.3, s. 213.

¹⁷² A. Boniecki, Herbarz Polski, t XVI, Warszawa 1913, s. 143, J. Kapica - Milewski, Herbarz, s. 316.

¹⁷³ F. Piekosiński, Rekognicjarz poborowy ..., s. 15.

¹⁷⁴ A. Jabłonowski, Podlasie, cz. I, s. 211, Russkaja istoriczeskaja ..., t. XXXIII, s. 169, 170.

¹⁷⁵ A. Boniecki, Herbarz Polski, t. XVI, s. 143.

¹⁷⁶ J. Kapica - Milewski, Herbarz Polski, s. 316.

¹⁷⁷ A. Baniecki, Herbarz Polski, t. XVI, s. 144.

W aktach ziemskich suraskich zapisano, że w 1552 roku Grzegorz Łupiński wyposażył swoją siostrę Annę, żonę Piotra z Roszków Ziemaków.¹⁷⁸ Augustyn Łupiński sprzedał swoją część Łupianki Nowej swoim braciom: Mikołajowi i Filipowi w 1560 roku.¹⁷⁹ Regina, córka Piotra z Łupianki Starej, żona Jana z Żendzian, pokwitowała w roku 1564 odbiór posagu od swoich braci: Jana i Macieja Łupińskich.¹⁸⁰ Wykaz dziedziców dóbr leżących w powiecie bielskim z 1581 roku przedstawił ówczesnych właścicieli poszczególnych wsi.¹⁸¹ Współwłaścicielami działu w Łupiance Starej byli: Katarzyna, wdowa Mateuszowa z synami Adamem i Wojciechem, Stanisław Wojciechowicz, Andrzej Mateuszowicz Łupiński, Erazm Pawłowicz Łupiński, Jakub Stanisławowicz Łupiński, Jan Łupiński, Marcin Maciejowicz Werdziej Łupiński, Sebastjan Łupiński, Zygmunt Łupiński i Stanisław Sokół. Dziedzicem wsi Łupianka Nowa był Michał Wojciechowicz Łupiński. W 1592 roku właścicielem działu w Łupiance Starej był Bartosz Łupiński, syn Stanisława.¹⁸² W Brańsku w roku 1595 dowiódł swojego szlactwa herbu Ślepowron Maciej Łupiński, syn Marcina i Doroty Janówny Płońskiej, z Łupianki Starej. Przy wywodzie tym świadczyli mu stryj Wojciech, brat Florian oraz dalsi krewni.¹⁸³ W 1632 roku właścicielem Łupianki Nowej był Jan Łupiński, syn Alberta.¹⁸⁴ Michał, Józef i Maciej Łupińscy, synowie Mateusza i Konstancji Płońskiej, sprzedali w 1793 roku część Łupianki Starej Wojciechowi, synowi Wawrzyńca.¹⁸⁵

¹⁷⁸ Tamże, s. 144.

¹⁷⁹ Tamże, s. 144.

¹⁸⁰ J. Kapica - Millewski, Herbarz, s. 316.

¹⁸¹ F. Piekosiński, Rekognicjarz poborowy ..., s. 15, 21.

¹⁸² AGAD, Księgi brańskie grodzkie, t. 6, k. 703.

¹⁸³ J. Kapica - Milewski, Herbarz, s. 317; A. Boniecki, Herbarz Polski, t. XVI, s. 144.

¹⁸⁴ AGAD, Księgi brańskie grodzkie, t. 25, k. 354.

¹⁸⁵ A. Boniecki, Herbarz Polski, t. XVI, s. 145.

4. Dobra Płońskich.

Dobra Płońskich w XV - XVIII wieku stanowiły wsie: Płonka Kościelna, Płonka Strumianka (lub Strumieńskie), Płonka Kozły (lub Kozielki) i Płonka Matyski.

Płonka - nazwa wzięta najprawdopodobniej od cech gruntu.¹⁸⁶ W języku staropolskim płonia odnosiła się do miejsc nieurodzajnych lub niezamierzających. Pierwotnie więc nazwa terenowa lub rzeczna, a wtórnie dopiero osady zamieszkałej.¹⁸⁷

Nazwy osad według A. Jabłonowskiego:¹⁸⁸

kategoria I - nazwy osad dodatkowe dla odczowania w liczbie mnogiej.

Parafia płońska: (Płonka) Matyski, Kozły.

Kategoria VII - w liczbie pojedynczej z końcówką żeńską na „ka”. Parafia płońska - Płonka.

Kategoria XII - nazwa topograficzna. Parafia płońska - Płonka.

Rodzina Płońskich tytułowała się herbem Rola¹⁸⁹ lub używała sygnetu Gierałtowego z herbem Roch.¹⁹⁰

Herb Rola (albo Rolicz): „*Ma być w polu czerwonym róża biała z trzema płuźnymi lemieszami.*”¹⁹¹

Płonka Kościelna miała już istnieć w 1203 roku.¹⁹² W aktach ziemskich zambrowskich pod 1505 rokiem zapisany był Albert z Płonki.¹⁹³ Popis wojska litewskiego z roku 1528 wymienił w parafi płońskiej: „*seło Płonka*” i „*seło Kozelki Płońskie*” (pierwsza wzmianka).¹⁹⁴ W aktach ziemskich suraskich pod rokiem 1551 jest zapisane, że Stanisław, Jan, Szymon Piotr, Michał i Albert Płońscy z Płonki Kozłów wyposażyli swoją siostrę Barbarę, żonę Stanisława z Chojnowa.¹⁹⁵ W 1565 roku po raz pierwszy wymieniona została Płonka Matyski.¹⁹⁶ Rekognicjarz poborowy z roku 1581 przedstawił ówczesnych właścicieli poszczególnych wsi leżących w powiecie bielskim.¹⁹⁷ Właścicielami działu we wsi Płonka Kościelna byli: Bartosz Sebastjanowicz, Abraham Płoński, Jakub Płoński, Marcin Michałowicz Płoński oraz Anna Piotrowa Korkusowa, zaś właścicielem wsi Płonka Kozły był Kacper Płoński.

¹⁸⁶ J. Halicka, Nazwy miejscowe ..., s. 59.

¹⁸⁷ S. Urbaniuk, Płonia, „Słownik starożytności słownej”, t. IV, Wrocław 1979, s. 157.

¹⁸⁸ A. Jabłonowski, Podlasie, cz. 3, s. 210 - 214.

¹⁸⁹ J. Kapica - Milewski, Herbarz, s. 328.

¹⁹⁰ F. Piekosiński, Rekognicjarz poborowy ..., s. 18.

¹⁹¹ Tamże, s. 64.

¹⁹² B. Ulanowski, O uposażeniu..., s. 10.

¹⁹³ J. Kapica - Milewski, Herbarz, s. 328.

¹⁹⁴ A. Jabłonowski, Podlasie, cz. 1, s. 211; Russkaja istoriczeskaja ..., t. XXXIII, s. 169, 171.

¹⁹⁵ J. Kapica - Milewski, Herbarz, s. 328.

¹⁹⁶ Russkaja istoriczeskaja ..., t. XXXIII, s. 81.

¹⁹⁷ F. Piekosiński, Rekognicjarz poborowy ..., s. 18.

W 1591 roku właścicielem Płonki Kozłów był Jan Płoński syn Fabiana.¹⁹⁸ Paweł Płoński był właścicielem Płonki Kościelnej w roku 1592.¹⁹⁹ W 1632 roku właścicielami Płonki Kozłów byli: Łukasz i Katarzyna, dzieci Mikołaja Płońskiego oraz Tomasz i Krzysztof Płońscy synowie Jana.²⁰⁰ Mikołaj Płoński był właścicielem Płonki Strumianki w 1632 roku (pierwsza wzmianka).²⁰¹ Tomasz Płoński w roku 1647 przed sądem brańskim potwierdził, że Katarzyna, córka śp. Jana Kropiewnickiego, odziedziczyła w spadku po ojcu część działu w Płonce Strumiance.²⁰² Maksymiljan Płoński był dziedzicem Płonki Kościelnej i Płonki Matysek w 1663 roku.²⁰³ 20 grudnia 1698 roku Stefan Stanisław Płoński, kanclerz Otyniecki i proboszcz parafii rozbickiej, przekazał parafii płońskiej swój dział w Płonce Kościelnej, który uzyskał w spadku od swego wuja Bartłomieja Płońskiego. Spadek ten, który wynosił cztery włóki ziemi nie obciążonej żadnymi ciężarami, przekazał w wieczyste władanie proboszczom płońskim.²⁰⁴ Albert Płoński, skarbnik ziemi bielskiej, podarował w roku 1744 swój dział w Płonce Kościelnej Pawłowi Płońskiemu, kanonikowi łuckiemu i proboszczowi płońskiemu.²⁰⁵

¹⁹⁸ AGAD, Księgi brańskie grodzkie, t. 6, k. 189

¹⁹⁹ Tamże, k. 916.

²⁰⁰ AGAD, Księgi brańskie grodzkie, t. 25, k. 30, 85, 102.

²⁰¹ Tamże, k. 369.

²⁰² AGAD, Kopicjana, pudło nr 20, k. 130.

²⁰³ Tamże, k. 564, 590; AGAD, Kopicjana, pudło nr 22, k. 152.

²⁰⁴ AGAD, Kopicjana, pudło nr 8, k. 219 - 222.

²⁰⁵ J. Kapica - Milewski, Herbarz, s. 329.

5. Dobra Roszkowskich. Zdrodowskich.

Dobra Roszkowskich w XV - XVIII wieku stanowiły wsie: Roszki Bieńki, Roszki Włodki, Roszki Janowięta, Roszki Michałkowe, Roszki Szczepanowięta, Roszki Trojany, Roszki Wojciechowe, Roszki Wojtkowięta, Roszki Chrzczonowięta, Roszki Ziemaki, Roszki Dusięta, Roszki Bachy, Roszki Woczki, Roszki Piszczaty, Roszki Chrzczony, Roszki Sączki, Roszki Ochale, Roszki Rzepki, Roszki Moczydełki, Roszki Leśne i Roszki Łosie.

Roszki - nazwa rodzinna od nazwy osobowej.²⁰⁶

Nazwy osad według A. Jabłonowskiego.²⁰⁷

kategoria I - w liczbie mnogiej od nazwiska (przezwiseka) samych osadników z końcówką na „e”, „i” lub „y”. Parafia płońska: Roszki, Piszczaty.

Nazwy osad dodatkowe dla ocechowania w liczbie mnogiej. Parafia płońska: (Roszki) Piszczaty, Bieńki, Dusięta, Ziemaki, Trojany, Bachy, Włodki, Woczki.

Nazwy patronomiczne imienne w liczbie mnogiej. Parafia płońska: Roszki Włodki.

Kategoria X - patronomiczne w liczbie mnogiej zakończone na „ęta”. Nazwa dodatkowa dla wyróżnienia działów jednej, większej wsi (okolicy) już rozdrobnionej między gałęziami jednego rodu z przystawką do imion ojczystych oznaczających dzieci. Parafia płońska: Roszki Janowięta, Roszki Szczepanowięta, Roszki Wojtkowięta.

Rodzina Roszkowskich tytułowała się herbem Rolicz.²⁰⁸

W aktach ziemskich brańskich w roku 1522 zapisany był Andrzej, syn Urbana z Roszek.²⁰⁹ Popis wojska litewskiego z 1528 roku wymienił w parafii płońskiej: Roszki Bieńki, Roszki Włodki, Roszki Janowięta, Roszki Michałkowe, Roszki Szczepanowięta, Roszki Trojany, Roszki Wojciechowe, Roszki Wojtkowięta i Roszki Chrzczony.²¹⁰ W aktach ziemskich suraskich zapisani byli w roku 1544 Adam Roszkowski z Roszków Leśnych (pierwsza wzmianka) oraz Mateusz Roszkowski z Roszków Włoków.²¹¹ Pod rokiem 1544 wymieniony był Paweł Roszkowski z Roszków Trojanów.²¹² Roszki Ziemaki wymieniono po raz pierwszy w 1548 roku.²¹³ Urszula, żona Jana z Kobask, sprzedała swój dział w Roszkach Ziemakach braciom swoim rodzonym: Stefanowi i

²⁰⁶ J. Halicka, Nazwy miejscowe ..., s. 149.

²⁰⁷ A. Jabłonowski, Podlasie, cz. 3, s. 210 - 217.

²⁰⁸ J. Kapica - Milewski, Herbarz, s. 356.

²⁰⁹ Tamże, s. 356.

²¹⁰ A. Jabłonowski, Podlasie, cz. 1, s. 210 - 212; Russkaja istoriczeskaja ..., t. XXXIII, s. 168 - 172.

²¹¹ J. Kapica - Milewski, Herbarz, s. 356.

²¹² Tamże, s. 356.

²¹³ Tamże, s. 356; Z. Gloger, Dawna ziemia bielska ..., s. 17.

Andrzejowi Roszkowskiemu w 1558 roku.²¹⁴ W aktach ziemskich suraskich w 1565 roku zapisany był Leonard, syn Augusta, z Roszków Dusięt (pierwsza wzmianka).²¹⁵

W 1578 roku wymieniono po raz pierwszy Roszki Bachy.²¹⁶ Rejestr poborowy województwa podlaskiego z roku 1580 wymienił po raz pierwszy Roszki Woczki i Roszki Piszczaty.²¹⁷ Roszki Sączki po raz pierwszy wymieniono w roku 1581.²¹⁸ Wykaz dziedziców poszczególnych dóbr leżących w powiecie bielskim z 1581 roku przedstawił ówczesnych właścicieli poszczególnych wsi.²¹⁹ Współdziedzicami działu w Roszkach Ziemakach byli: Szymon Kruszewski oraz Andrzej Nogaj, w Roszkach Trojanach: Wojciech Kruszewski, Szymon Kruszewski i Marcin Strumiła. Właścicielem wsi: Roszki Piszczaty był Grzegorz Szczepanowicz, Roszki Bieńki - Roszko Frącz, Roszki Woczki - Idzi Wawrzyńcewicz Roszko, Roszki Włodki - Stanisław Wnuk. Stefan Roszkowski był właścicielem Roszków Dusięt w 1592 roku.²²⁰ Właścicielem Roszków Ziemaków w roku 1592 był Jaromir, syn Stanisława Roszko, zaś Roszków Włodków Grzegorz, syn Stanisława Wnuka.²²¹ Roszki Włodki były własnością Walentego i Michała Roszkowskich w roku 1632.²²² Właścicielami Roszków Leśnych w 1632 roku byli: Albert Roszkowski, Stanisław Roszkowski i Kszysztof Roszko.²²³ W 1642 roku właścicielem Roszków Bieńków był Michał Roszkowski, syn Pawła.²²⁴ Rejestr pogłównego ziemi bielskiej z 1663 roku wymienił po raz pierwszy Roszki Rzepki, Roszki Moczydelki i Roszki Ochale.²²⁵ Walenty Roszkowski, syn Jakuba, właściciel Roszków Bieńków, przed sądem tykocińskim w roku 1668 przedstawił dokumenty uprawniające go do objęcia w posiadanie Roszków Ziemaków, Roszków Rzepek, Roszków Chrzczon, Roszków Leśnych i Krzyżewa Mydłek.²²⁶ Roszki Woczki w roku 1698 były własnością Grzegorza Roszkowskiego.²²⁷ W 1700 roku po raz pierwszy odnotowano Roszki Łosie.²²⁸

²¹⁴ J. Kapica - Milewski, Herbarz, s. 356.

²¹⁵ Tamże, s. 356; Russkaja istoriczeskaja ..., t. XXXIII, s. 82

²¹⁶ AGAD, ASK, dz. I, nr 47, k. 400.

²¹⁷ Tamże, k. 605, 607.

²¹⁸ AGAD, ASK, dz. IV, nr 41, k. 80.

²¹⁹ F. Piekosiński, Rekognicjarz poborowy ..., s. 14, 17 - 26.

²²⁰ AGAD, Księgi brańskie grodzkie, t. 6, k. 676.

²²¹ Tamże, k. 688, 145.

²²² AGAD, Księgi brańskie grodzkie, t. 25, k. 96.

²²³ Tamże, k. 456.

²²⁴ AGAD, Kapicjana, pudło nr 17, k. 598.

²²⁵ AGAD, ASK, dz. I, nr 70, k. 510, 513.

²²⁶ AGAD, Kapicjana, pudło nr 37, k. 271 - 273.

²²⁷ AGAD, Kapicjana, pudło nr 38, k. 309.

²²⁸ AGAD, Kapicjana, pudło nr 39, k. 149 - 150.

Dobra Zdrodowskich w XV - XVIII wieku stanowiły wsie: Zdrody Nowe, Zdrody Stare i Zdrody Piszczewo. Zdrody - nazwa rodzinna od nazwy osobowej.²²⁹

Nazwy osad według A. Jabłonowskiego.²³⁰

kategoria I - w liczbie mnogiej od nazwiska (przezviska) samych osadników z końcówką na „e”, „i”, lub „y”. Parafia płońska - Zdrody.

Kategoria III - patronamiczne w liczbie pojedynczej zakończone na „ewo”, „owo”. Parafia płońska - (Zdrody) Piszczewo.

Rodzina Zdrodowskich tytułowała się herbem Prus 3.²³¹

Popis wojska litewskiego z 1528 roku wymienił w parafii płońskiej „*selo Zdrody ziemane*”.²³² W rejestrze poborowym z 1577 roku wymieniono : Zdrody Stare i Zdrody Nowe (pierwsza wzmianka).²³³ Zdrody Piszczewo po raz pierwszy wymieniono w roku 1580.²³⁴ W 1581 roku współwłaścicielami działu we wsi Zdrody Stare byli: Stanisław Gąsowski oraz Jan Serafinowicz, zaś właścicielem Zdrodów Piszczewa był Matys Stanisławowicz.²³⁵ Andrzej Zdrodowski, Mateusz Grzegorz Zdrodowski oraz Wawrzyniec Zdrodowski byli właścicielami Zdrodów Nowych w roku 1632.²³⁶

²²⁹ J. Halicka, Nazwy miejscowe ..., s. 195.

²³⁰ A. Jabłonowski, Podlasie, cz. 3, s. 210, 212.

²³¹ A. Jabłonowski, Podlasie, cz. 1, s. 212; Russkaja istoriczeskaja ..., t. XXXIII, s. 172.

²³² J. Kapica - Milewski, Herbarz, s. 492.

²³³ AGAD, ASK, dz. I, nr 47, k. 221.

²³⁴ Tamże, k. 606.

²³⁵ F. Piekosiński, Rekognicjarz poborowy ..., s. 9, 26.

²³⁶ AGAD, Księgi brańskie grodzkie, t. 25, k. 170.

Zakończenie.

Do dnia dzisiejszego nie są zbadane początki osadnictwa na terenach, które obejmują parafię płońską. Wiadomo jednak, że pierwsi osadnicy napływali w okolice Płonki Kościelnej we wczesnym średniowieczu. W XI - XIII wieku na terenie parafii istniało osiem wsi. Od XIV wieku nastąpił szybki i intensywny rozwój osadnictwa, w wyniku którego znalazło się tutaj duże skupisko drobnej szlachty mazowieckiej. Zamieszkiwała ona w kilkunastu wsiach skupionych obok siebie i tworzących siedem gniazd rodowych: Zdrodowskich, Gąsowskich, Jabłonowskich, Krzyrzewskich, Łupińskich, Płońskich i Roszkowskich. Skład wsi podlegających parafii płońskiej w okresie XVI - XVIII wieku ulegał częstym zmianom. Wiązało się to z rozrastaniem pierwotnych gniazd rodowych, w wyniku których powstawały nowe wsie. Dla ich odróżnienia do nazwy rdzennorodowej dodawano dodatkową nazwę.

Parafia w Płonce Kościelnej powstała w roku 1502. Według inwentarzy kościelnych ufundowana została przez miejscowych szlachciców: Pawła, Michała, Marcina, Stefana i Jana Płońskich. Wiele wątpliwości budzi rok pobudowania kościoła, albowiem pierwsze wiadomości źródłowe na temat istnienia świątyni pochodzą z roku 1591. Przy kościele płońskim istniała szkoła parafialna, wybudowana w roku 1663 przez ks. Jana Mikołaja Wiśniewskiego oraz szpital pobudowany w roku 1723 staraniem ks. Pawła Płońskiego, utrzymujący się z samej jałmużny.

Przełomowym momentem w dziejach parafii płońskiej był rok 1673. W tym to roku Katarzynie Roszkowskiej dwukrotnie objawiła się „*niezwykła Pani*”. Owa Pani nakazała by: czczono i szanowano obraz Wniebowzięcia Matki Bożej z miejscowego kościoła, przestrzegano świąt i zachowywano posty. Dla potwierdzenia tych objawień, w Płonce Kościelnej zaczęły mieć miejsce niezwykle wydarzenia dostrzegane przez miejscową ludność. Wieść o objawieniach i wydarzeniach przy cudownym obrazie Najświętszej Maryi Panny rozchodziła się bardzo szybko i do Płonki zaczęli przybywać pielgrzymi. W obliczu tych wydarzeń ówczesny proboszcz Jan Mikołaj Wiśniewski, zwrócił się z prośbą do kurii biskupiej w Łucku o ustosunkowanie się do tych wydarzeń. Pierwsza komisja wyznaczona przez Tomasza Leżańskiego 27 X 1673 roku, nie spełniła swojego zadania ze względu na śmierć biskupa. Kolejna komisja wyznaczona została pięć lat później przez Stanisława Dąbskiego. Po zapoznaniu się z jej protokołami bp. Stanisław Dąbski wydał 27 III 1679 roku dekret, w którym uznał obraz Wniebowzięcia Matki Bożej w Płonce Kościelnej za cudowny.

Aneksy.

1.

Dekret o zatwierdzeniu obrazu Najświętszej Maryi Panny w kościele płońskim z dnia 27 marca 1679 roku.²³⁷

Stanisław z Lubrańca Dąbski podczas orędzia stwierdził: Jednym z ważniejszych zadań naszego prawa i urzędu pasterskiego według możliwości popierania tego co ma na celu duchowe pocieszenie potomności i danie jej dobrego przykładu, oraz wzbogacenie dziejów Kościoła, po to, by szczerą prawdą, o którą tak bardzo dba stale kościół katolicki (również w tym naśladowując swego Oblubieńca), który jest ojcem światłości, wyraźnie się ujawnia zawsze i wszędzie, we wszystkim i przez wszystko, na ile to tylko możliwe podczas tego mrocznego wygnania doczesnego życia. Oto zarówno z orzeczenia nowej komisji z naszej kancelarii i na zamku Janowskim z dnia 10 sierpnia 1678 roku o badaniu cudów, które się dokonały w kościele parafialnym płonkowskim całą sprawę poznaliśmy dokładnie.

Jest więc wystarczająca podstawa do wyprowadzenia przez nas wniosku, jak wielkie znaczenie mają fakty nie tylko dla pocieszenia potomności i danie jej dobrego przykładu, lecz także dla ubogacenia Kościoła Bożego i rozrostu religii katolickiej i czci świętych w tym kościele Rzymsko - katolickim, dla nieustannego zachowania starodawnych tradycji i zwyczajów, dla zawstydzenia heretyckiej wiarołomności, oraz dla wynagrodzenia za nią po wszystkie wieki w kościele Bożym. Zgodnie z potrzebą naszej pasterskiej staranności i pragnąc spełnić swój obowiązek w tej również dziedzinie, ku rozkrzewieniu większej chwały Bożej, ku rozwojowi nabożnej czci Najświętszej Bożej Rodzicielki, ku zbawieniu dusz przynajdroższą krwią Pana Naszego Jezusa Chrystusa odkupiciela w tym kościele parafialnym w Płonce, którego biskupem - chociaż na to nie zasłużyliśmy - uczynił nas majestat Boży - wszystkim i każdemu z osobna wszelkiego stanu i sytuacji życiowej niniejszym dekretem na prośbę przewielebnego ks. Mikołaja Wiśniewskiego, dziekana bielkiego, proboszcza płońskiego, kierując się podobną gorliwością - oznajmiamy i podajemy do niewątpliwej wiadomości we wszystkich i poszczególnych punktach orzeczenia władz komisji, przez panów komisarzy nie tak dawno ustalone, wyświetlone i do nas przysłane. Treść tego orzeczenia jest następująca.

²³⁷ ADS, Akta Konsystorza Janowskiego D 150, k. 20.

Działo się to w kościele parafialnym płońskim. Orzeczenie tej komisji kończy się następująco: Kazimierz Zwierz sufragan łucki. Miejsce pieczęci. Stanisław Rosochacki kanonik łucki, proboszcz sarnocki, notariusz na mocy powagi Stolicy Apostolskiej. Własnoręczny podpis. Miejsce pieczęci notarialnej.

Niniejszym dekretem naszym biskupim i na mocy przysługującego nam zezwolenia soboru trydenckiego rozstrzygamy i wydajemy, zeznajemy i stwierdzamy, że cuda, które się dokonały przy obrazie Najświętszej Maryi Panny w kościele płońskim, słusznie i zgodnie z prawdą słyną, oraz że według publicznego kultu wiernych praktykowanego w kościele katolickim, są publicznie na chwałę Bożą i cześć Bogarodzicy Dziewicy głoszone, publikowane i czczone przez wiernych w sposób zwyczajowo przyjęty. Aby się to działo na większą chwałę Boga Wszechmogącego i cześć Bogarodzicy, oraz wszystkich świętych, jak również ku pocieszeniu wiernych powierzonych Nam przez Chrystusa Pana, niniejszym dekretem udzielamy naszego błogosławieństwa i zezwalamy. W imię Ojca i Syna i Ducha Świętego. Amen.

Pod groźbą najcięższych kar, które mają być wymierzone według naszego uznania, surowo zabraniamy, by nikt jakiegokolwiek stanu, stanowiska i sytuacji życiowej, nie ośmielił się prywatnie lub publicznie, słowem lub pismem albo w jaki bądź inny sposób, wprost lub ubocznie zwalczać prawdziwość i pewność kultu Najświętszej Maryi Panny, której obraz znajduje się w kościele płońskim.

Aneks 2.

Inwentarz obszerny kościoła parafialnego w Płonce napisany przez Pawła Płońskiego kanonika łuckiego, proboszcza płońskiego w roku 1714.²³⁸

Monstrancja srebrna pozłocista z promieniami wielka jedna.

Puszka od czcigodnego konserwatora papieskiego srebrna pozłocista wielka jedna.

Druga puszka także od konserwatora papieskiego srebrna pozłocista mniejsza.

Kielichów pięć - jeden wysoki srebrny w koło pozłocisty, drugi srebrny pozłocisty staroruską robotą ruski, trzy kielichy srebrne pozłociste we wzory.

Paten w koło pozłocistych dwie.

Paten pozłocistych tylko w środku trzy.

²³⁸ ADS, Akta Konsystorza Janowskiego D 154, k. 9 - 12.

Kielich srebrny pozłacany w koło gładką robotą zrobiony z pateną
podarowany przez Pawła Płońskiego jeden.

Łódka srebrna z łyżeczką srebrną jedna.

Lamp srebrnych przed ołtarz wielki i ołtarz Bogarodzicy Dziewicy Maryi
dwie.

Tabliczek wielkich i małych srebrnych jest trzydzieści jeden.

Serc większych i małych dwadzieścia.

Nóg trzydzieści dziewięć.

Rączek trzynaście.

Klamer od pasa pięć.

Łańcuch srebrny w kole jeden.

Obrączek srebrnych i złotych trzydzieści siedem.

Łyżeczek srebrnych dobrych siedem, a ósma złamana.

Partygatów srebrnych cztery.

Zębów srebrnych cztery.

Pierścionków srebrnych jedenaście.

Zapinek srebrnych osiem.

Główka srebrna mała jedna.

Para ampulek srebrnych w środku pozłacanych.

Taca srebrna jedna.

Para ampulek srebrnych małych.

Pierścionków srebrnych pozłacanych gładkich siedemdziesiąt jeden.

Pierścionków srebrnych pozłacanych z różnymi kamieniami dwadzieścia
sześć.

Drotów złotych większych sześć.

Drotów złotych mniejszych dwa.

Krzyż wielki srebrny z podobizną ukrzyżowanego jeden.

Pukli srebrnych pozłacanych dziesięć.

Kolczyki złote jedne.

Łańcuszek złoty grubszy jeden.

Łańcuszek złoty w drobne kolce jeden.

Łańcuszek z białymi kamieniami jeden.

Obrączek szczerozłoty dwie.

Perł drobnych sznurów czterdzieści pięć.

Kolczyki z perłami dwa.

Srebra przy obrazie Najświętszej Maryi Panny.

Na drzwiczkach św. Gabryela tabliczek srebrnych pięć.

Lilia srebrna jedna.

Na drzwiczkach Bogarodzicy Dziewicy tabliczek srebrnych osiem.

Korona pozłacana na głowie Najświętszej Panny jedna.

Na obrazie Najświętszej Panny tabliczek srebrnych trzydzieści sześć.

Korona szczerozłota z diamentami jedna.

U aniołów korony mniejsze bez diamentów w promieniach cztery.

Łańcuszków srebrnych siedem.
 Kolczyki perłowe duże jedne.
 Obrączki srebrne dwie.
 Pierścionków złotych trzy.
 Sukienka srebrna miejscami pozłacane kwiaty jedna.
 Księżyc pod nogami srebrny, pozłacany jeden.
 Przy obrazie św. Michała tabliczek srebrnych dziesięć.
 Lichтары srebrnych małych dwa.
 Pacyfikat srebrny.

Cyna i mosiądz.

Lichтары mosiężnych w głównym ołtarzu sześć.
 Lichтары cynowych u Najświętszej Panny sześć.
 Lichтары cynowych u św. Michała sześć.
 Lichтары mosiężnych u św. Józefa dwa.
 Lichтары cynowych małych cztery.
 Ampulek cynowych cztery.
 Trybularz mosiężny jeden.
 Kociołki mosiężne dwa.
 Kropiewnica cynowa w zakrystii jedna.

Ornaty.

Ornat biały ze stulą i manipularzem jeden.
 Ornat złocisty biały ze stulą i manipularzem jeden.
 Ornat złotogłowy biały w kwiaty ze stulą i manipularzem jeden.
 Ornat lamowy biały ze stulą i manipularzem jeden.
 Ornat lamowy z czerwoną kolumną ze stulą i manipularzem jeden.
 Ornat lamowy w kwiaty ze stulą i manipularzem jeden.
 Ornat złotogłowy w kwiaty bez stulą i manipularza jeden.
 Ornat lamowy staroświeckiego materiału bez stulą.
 Ornat biały tureckiego materiału ze stulą i manipularzem jeden.
 Ornat złotogłowy ze złotymi kwiatami z kolumną białą ze stulą i manipularzem jeden.
 Ornat lamowy czerwony ze złotymi kwiatami ze stulą i manipularzem jeden.
 Ornat złotogłowy staroświecki z kolumną białą ze stulą i manipularzem jeden.
 Ornat w połowie atłasowy z kolumną zieloną w kwiaty ze stulą i manipularzem jeden.
 Ornat w połowie atłasowy w kwiaty z zielonym galonem ze stulą i manipularzem jeden.
 Ornat adamaszkowy z kolumną adamaszkową częściowo ze stulą i manipularzem jeden.
 Ornat w połowie atłasowy w kwiaty z kolumną atłasową ze stulą i manipularzem jeden.

- Ornat gryzetyowy z białą kolumną ze stułą i manipularzem jeden.
- Ornat w połowie adamszkowy czerwony z galonem szykownym ze stułą i manipularzem jeden.
- Ornat wzorzysty czerwony sam przez się ze stułą i manipularzem jeden.
- Ornat wzorzysty czerwony ze stułą i manipularzem jeden.
- Ornat złotogłowy z kolumną adamszkową ze stułą i manipularzem jeden.
- Ornat w połowie adamszkowy w kwiaty białe z kolumną złotą ze stułą i manipularzem jeden.
- Ornat z materiału staroświeckiego z kolumną czerwoną ze stułą i manipularzem jeden.
- Ornat wytłaczany niebieski ze stułą i manipularzem jeden.
- Ornat wytłaczany z żółtą kolumną ze stułą i manipularzem jeden.
- Ornat adamszkowy ciemny z kolumną ze stułą i manipularzem jeden.
- Ornat adamszkowy z kolumną adamszkową wiśniową ze stułą i manipularzem jeden.
- Ornat tabinowy w kwiaty złociste ze stułą i manipularzem jeden.
- Ornat atlasowy ze stułą i manipularzem jeden.
- Ornat tercinelowy ze stułą i manipularzem jeden.

Kapy.

- Kapa czerwona jedna.
- Kapa w połowie adamszkowa z kwiatami białymi, w której pozłociste przebicie jedna.
- Kapa lamowa jedna.
- Kapa atlasowa z tacytem wzorzystym u którego srebrna i pozłacana gałka z kryształem jedna.
- Kapa fioletowa adamszkowa ze złotymi kwiatami jedna.
- Kapa stara tercinelowa fiołkowego koloru jedna.

Alby.

- Alba z koronkami płótna niemieckiego jedna.
- Alba z koronkami większymi prostymi płótna niemieckiego jedna.
- Alba durza z koronkami wielkimi płótna niemieckiego jedna.
- Alby z koronkami prostymi płótna niemieckiego dwie.
- Alba z koronkami prostymi szerokimi płótna kowieńskiego jedna.
- Alba z koronkami małymi płótna kowieńskiego jedna.
- Alba kramnego płótna z koronką prostą jedna.
- Alba sztucznego płótna z koronką wielką jedna.
- Alba sztucznego płótna z kwiatami szerokimi jedna.

Antepedia.

- Antepedium wytłaczane w prążki jedno.
- Antepedium wytłaczane zielone jedno.

Antepedium białe z czarną listwą jedno.
 Antepedium czerwone rasowe jedno.
 Antepedium czerwone jedno.
 Antepedium sitametowe granatowe jedno.
 Antepedium zielone jedno.
 Antepedium rasowe fioletowe jedno.
 Antepedium czerwone rasowe jedno.
 Antepedium białe w złote kwiaty jedno.
 Antepedium w złote kwiaty jedno.

Komże.

Komża z koronkami szerokimi płótna sztucznego jedna.
 Komża płótna niemieckiego z koronką małą jedna.
 Komża stara rąbkowana jedna.
 Komża stara rąbkowana z koronką małą jedna.
 Komża rąbkowa z koronką małą dobra jedna.
 Komża prostego płótna jedna.
 Komża prostej roboty jedna.
 Komża rąbkowana z koronkami w wieżyczki jedna.
 Komża prostego płótna do chorych jedna.
 Komży dla chłopców do służenia do mszy trzynaście.
 Komża rąbkowa z koronkami dużymi jedna.

Obrusy.

Obrusy z koronkami trzy.
 Obrus wyszywany w czerwone kwiaty jeden.
 Obrusy wyszywane dwa.
 Obrus z koronkami w strzępki jeden.
 Obrus okrągły z koronkami jeden.
 Obrus z koronkami dużymi jeden.
 Obrus płótna rąbkowanego z koronkami pięknymi, cienkimi jeden.
 Obrusy z koronkami prostymi dwa.
 Obrus z koronkami pięknymi jeden.
 Obrus bez koronek jeden.
 Obrus zielonymi kwiatami wyszywany jeden.
 Obrus z koronkami prostego płótna jeden.
 Obrus wyszywany jeden.
 Obrus nowy z koronkami jeden.

Lisztwy.

Lisztwa atłasowa z galonem złocistym jedna.
 Lisztwa złotem wyszywana jedna.
 Lisztwy w kwiaty czerwone wyszywane dwie.

Juwalnie.

Juwalni pięknych w kwiaty złote i srebrne trzy.
Juwalni wyszywanych nićmi pięć.

Chorągwie.

Chorągwi adamaszkowych pięknych dwie.
Chorągiew relikwialna jedna.
Chorągwi do procesji małych osiem.
Proporców dwa.

Sukna.

Nagroduszy trzy.
Sukien nad ołtarze trzy.
Zasłony rasowe na wielki post do Najświętszej Panny i do św. Michała
dwie.
Zasłona płócienna na post do wielkiego ołtarza jedna.

Dzwony.

Na dzwonnicy dzwonów trzy.
Dzwonków mszalnych trzy.
Dzwonek przy zakrystii jeden.
Dzwonek do chorych jeden.

Krucyfiksy.

U ołtarza cztery.
W zakrystii dwa.
Do procesji ze zmarłym jeden.

Krzesła.

Krzesło u wielkiego ołtarza skórą pięknie obite jedno.
Krzesło u Najświętszej Maryi Panny suknem obite jedno.
Krzesło w zakrystii suknem obite jedno.

Skrzynie.

Skrzyń kościelnych do chowania białych chust, zasłonek, wosku i innych
rzeczy dwie.
Skrzynia u wielkiego ołtarza jedna.
Skrzynia u Najświętszej Maryi Panny jedna.

Zasłonki i obicia.

Zasłonek u obrazu cudownego Najświętszej Maryi Panny czerwonych
dwie, czerwono - białych dwie.
Zasłonek dymowych białych dwie.
Obić u Najświętszej Maryi Panny trzy.

Mszały.

Mszałów wielkich starych dwa.
Mszałów rekwialnych trzy.
Mszał pogrzebowy wielki jeden.
Mszałów pogrzebowych małych trzy.

Vela.

- Velów białych płóciennych, wyszywanych cztery.
 Velum adamaszkowe białe jedno.
 Velum czerwone atlasowe w kwiaty złote jedno.
 Velum czerwone w kwiaty złote i srebrne atlasowe jedno.
 Velum czerwone w prążki jedno.
 Velum jedwabne czerwone szyte jedno.
 Velum rekwalne jedno.
 Velów fiołkowych trzy.

Bursy.

- Bursy duże do chorych dwie.
 Bursy zielone z palami dwie.
 Bursy relikwialne z palami dwie.
 Bursy fiołkowe z palami dwie.
 Bursy białe z palami cztery.
 Bursy czerwone z palami cztery.
 Żelazo opłatkowe jedno.

Aneks 3.

Rejestr osób należących do parafii płońskiej, spisany przez ks. Jana Mikołaja Wiśniewskiego, dziekana bielskiego i proboszcza płońskiego w roku 1674.²³⁹

Wykaz osób.	Złoty.	Groszy.
Płonka Kościelna i Płonka Matyski.		
Matys Szymczuk z żoną	2	
Józef Oksiuciak z żoną, dziewczyna	3	
Grzegorz Szymczuk z żoną, dziewczyna	3	
U tegoż komorników dwóch z żonami	4	
Andrzej Kaczma z żoną, dziewczyna	3	
Grzegorz Płoński z żoną, dziewczyna	5	15
U tegoż ogrodnik Mateusz Siwko z żoną i syn	3	
Ignacy Płoński	3	
U tegoż ogrodnik Wawrzyniec Piotrczak z żoną	2	
Maciej Płoński z żoną, dziewczyna	3	15
U tegoż ogrodnik Andrzej Sąsel z żoną	2	
Piotrowa wdowa z dwoma synami	2	15
Grzegorz Roszkowski z żoną, córka	2	

²³⁹ AGAD, ASK, dz. I, nr 70, k. 626 - 633.

U tegoż komornik z żoną	2	
Maciej Płoński wdowiec ubogi		15
Jan Łupiński Gołas z żoną, parobek, dziewczyna	5	
U tegoż komornic trzy	3	
Piotr Płoński Kołpak z żoną, komornica	2	15
Stanisław Płoński Łukasik z żoną, parobek, dziewczyna	4	15
Józef Sikorski z żoną, stara matka	2	
U tegoż komornik wdowiec	1	
Piotr Płoński Krupnik z żoną	1	15
Adam Płoński Krupnik z żoną	1	15
Wojciech Płoński Kuczyk z żoną, syn, córka	2	15
Stanisław Płoński Krupnik z żoną, syn, córka	2	15
Krzysztof Olszewski z żoną	1	
Filip Płoński z żoną	1	15
Paweł Płoński z żoną, dziewczyna, siostrzeniec	4	15
U tegoż komornik z żoną	2	
Wojciech Płoński z żoną, dziewczyna	2	
Wojciech Płoński Rocha z żoną	1	
Walenty Płoński z żoną, syn, parobek	4	
Grzegorz Płoński z żoną, syn	2	
Wojciech Płoński z żoną	1	
Marcin Płoński z żoną, córka	3	
Andrzej Płoński z żoną, córka	2	
Maciej Jabłoński Rykacz z żoną, córka	2	
Wojciech Płoński z żoną, córka	3	
Bartosz Dziełakowski komornik z żoną	2	
Tomasz Łupiński szwagier jego z siostrą	2	
Adam Płoński z żoną	2	
W chałupie Roszkowskich Tropity z żoną komornik	2	
Wawrzyniec Kościński z żoną	1	
U tegoż komornik z żoną	2	
Michał Wojtczak z żoną, komornik z żoną	4	
Razem osób 125.	114	15

Płonka Strumianka.

Wojciech Płoński z żoną, syn, córka, parobek	4	15
Adam Płoński z żoną, parobek	2	15
U tegoż komornik z matką	2	
Michał Płoński z żoną, dziewczyna	2	15
Stanisław Płoński Drusek z żoną, dziewczyna	3	15

U tegoż Łapiński z żoną komornik	2	
Andrzej Płoński Malanczyk z żoną, brat	2	15
Andrzej Płoński Samuliczek z żoną, parobek, dziewczyna	4	15
Jan Płoński Samuliczek z żoną, parobek, pasierb	4	
Piotr Płoński Misztal z żoną, córka, syn, parobek, dziewczyna	5	15
Jan Kruszewski z żoną, córka, parobek, dziewczyna	5	
Mateusz Łupiński z żoną, syn, dziewczyna, komornica	4	
Grzegorz Płoński Lizga z żoną, syn, wnuczka	2	15
Andrzej Łupiński z żoną	1	15
Szymon Płoński z żoną, zięć z żoną	3	
Michał Bargiełko z żoną, komornica	2	15
Mateusz Płoński Misztal z żoną, szwagier, dziewczyna	4	
Paweł Łapiński z żoną	1	
Jan Mazurek, ojciec stary z żoną	3	
Andrzej Koniusiak z żoną	2	
Wawrzyniec Perkowski komornik z żoną	2	
Razem osób 76	68	15
Płonka Kozły		
Jakub Płoński Hielipiak z żoną, syn	3	
Tomasz Płoński z żoną, syn z żoną, dwóch parobków i dziewczyna	7	
Grzegorz Łupiński z żoną, dwóch synów, dziewczyna	4	15
Łukasz Płoński z żoną, syn	3	
Stanisław Łapiński Jabramik z żoną, syn, córka, dziewczyna	4	15
Adam Płoński Kulepa z żoną	1	15
Jakub Roszkowski z żoną	1	15
Marcin Płoński z żoną	1	15
Marcin Płoński Chabusik z żoną, dziewczyna	2	15
Elżbieta Płońska wdowa, syn z żoną	2	15
W tymże domu drugi syn z żoną	1	15
Szymon Stypulek z żoną	1	15
Walenty Płoński Kulepak z żoną, córka	2	15
Adam Płoński Kiszko z żoną, syn, komornica	3	
Grzegorz Płoński wdowiec, trzech synów, kobieta	3	15
Mikołajowa Płońska wdowa, syn, dwie córki	2	15
Piotr Płoński Ściegiel z żoną	1	15
Szymon Łupiński Dyszak z żoną	1	15
Maciej z żoną, córka	2	
Wojciech Płoński Rezmus z żoną, parobek	2	15
Stanisław Płoński z matką, trzy siostry	3	
Jakub Płoński Ścieglik z żoną, brat	2	15

Maciej Płoński Jascyk z żoną, syn, córka	2	15
Mikołaj Płoński Głuszczyk z żoną	1	15
Szymon Łupiński z żoną	2	15
Grzegorz Płoński z żoną, parobek	2	15
Razem osób 61	68	
Gąsówka Skwarki		
Kszysztof Kruszewski z żoną, córka, parobek, dziewczyna, pastuch	9	
U tegoż Marcin z żoną	2	
Paweł Rymasik chłop pana Kruszewskiego z żoną, brat	3	
Sebastian Kruszewski z żoną, córka, parobek, dziewczyna	8	
U tegoż Paweł Dobrzyniewski z żoną	2	
Andrzej Wojtach z żoną, córka	3	
Andrzej Gąsowski z żoną, parobek, dziewczyna	6	15
U tegoż Zofia Oszustowa	1	
Mikołaj Roszkowski z żoną, zięć z żoną, parobek	5	
Andrzej Łupiński z żoną, siostra	2	15
Bartłomiej Gąsowski z żoną	1	15
Kazimierz Gąsowski z żoną, córka, dziewczyna	7	
U tegoż Krzysztof z żoną, komornica	3	
Paweł Kadłubek z żoną, córka	3	
Marcin Gąsowski z żoną, parobek, dziewczyna, komornica	3	15
Grzegorz Gąsowski z żoną, parobek, dwie córki	3	15
Maciej Gąsowski z żoną, syn, dwie córki, komornik z żoną	11	
Andrzej Gąsowski Mikołajczyk z żoną, dwie córki, parobek	3	15
Agata Gąsowska wdowa, parobek	2	
Jakub Gąsowski z żoną, parobek, dziewczyna, pastuch	6	15
Michał Balk z żoną, syn, córka	4	
Razem osób 79	90	15
Gąsówka Somachy		
Tomasz Holodnik z żoną	2	
Michał Makuta z żoną, siostra	3	
Jakub Dawidziuk z żoną, matka, dziewczyna	4	
Wojciech Staczuk, matka, siostra	3	
Jan Jascuk z żoną, pastuch	3	
U tegoż brat z żoną, chłopiec	3	
Razem osób 18	18	
Roszki Ochale		
Maciej Roszkowski Chmielik z żoną, syn	3	

Sebastian Pastuszyk z żoną, dziewczyna	3	
Bartosz Bielicki z żoną	2	
Jan Roszkowski Marianik z żoną	1	15
Andrzej Roszkowski z żoną	1	15
Maciej Roszkowski z żoną, dziewczyna	2	15
Razem osób 15	13	15
Roszki Chrzczony		
Szymon Roszkowski z żoną, parobek	2	15
Walenty Roszkowski Głownia z żoną, parobek, dziewczyna	4	15
Wojciech Roszkowski Mendaczyk z żoną, szwagier, matka	3	
Tomaszowa Roszkowska wdowa		15
Paweł Roszkowski Graj z żoną, syn z żoną	3	
Stanisław Roszkowski Głownia z żoną, dwie córki, syn	3	
Bartosz Roszkowski z żoną	1	
Mikołaj Roszkowski Graj z żoną, córka, parobek	4	
U tegoż Paweł Rusin z żoną	2	
Razem osób 33	26	15
Roszki Ziemaki		
Wojciech Roszkowski Mąka, syn z żoną	2	15
Bartosz Roszkowski Mączyk z żoną, dwie córki	2	15
Piotr Ulianik Roszkowski z żoną	1	
Franciszek Roszkowski, Bradniak z żoną	1	
Owczynowa wdowa, zięć, córka, chłopiec	3	
Maciej i Marcin Roszkowscy	2	
Tomasz Roszkowski z żoną	1	
Stanisław Roszkowski Wontarczyk z żoną, matka, parobek	3	
Grzegorz Roszkowski z żoną, parobek, dziewczyna	3	15
Jan Roszkowski Brodniak z żoną	1	15
Marcin Roszkowski z żoną, dziewczyna	2	
Mateusz Roszkowski Mucha z żoną, parobek, siostrzenica	4	
Paweł Roszkowski Muszyk z żoną	1	15
Grzegorz Roszkowski Muszyk z żoną, pastuch	2	15
Jan Roszkowski Rafalik z żoną	1	15
Bartosz Roszkowski	1	
Szymon Mołeczko z żoną, matka stara	2	
Wojciech Kruszewski z żoną	1	15
Jan Roszkowski z żoną	1	
Grzegorz Kruszewski z żoną, syn	2	
Marcin Roszkowski Zołdaczyk z żoną	1	15

Józef Roszkowski z żoną, brat	2	15
Paweł Roszkowski Miękuis z żoną	1	15
Paweł Jabłonowski z żoną, matka, parobek	4	
Razem osób 67	52	15
Roszki Trojany		
Jakub Roszkowski Ciepło z żoną, córka	2	
Wojciech Roszkowski Lipke z żoną	1	15
Paweł Roszkowski Kaska z żoną	1	15
Razem osób 7	5	
Roszki Bieńki		
Paweł Roszkowski Łosik z żoną, syn	2	
Grzegorz Roszkowski z żoną, brat, dziewczyna	3	15
Marcin Roszkowski Łosik z żoną, dwa parobki	4	15
Stanisław Roszkowski Łosik, matka, parobek, dziewczyna	3	15
Razem osób 15	13	15
Roszki Woczki		
Jerzy Roszkowski z żoną, siostra	3	
Matys Roszkowski Łopatka, dwóch synów, jeden z żoną, dziewczyna	5	
Jan Roszkowski Glinka z żoną, córka	2	
Stanisław Roszkowski z żoną	1	15
Wawrzyniec Roszkowski Arnolik z żoną	1	15
Wojciech Roszkowski Wołowczyk z żoną, dziewczyna	2	
Szymonowa Roszkowska wdowa, dwóch synów, dwie córki	3	
Wojciech Roszkowski Krawczak z żoną, siostra brat	2	
Mikołajowa Roszkowska wdowa, syn	1	15
Marcin Roszkowski z żoną, ojciec z żoną, komornica z córką	4	15
Marcin Roszkowski z żoną	1	15
Wawrzyniec Roszkowski z żoną, Pazik z żoną	1	
Wawrzyniec Roszkowski z żoną, dziewczyna	1	15
Anna Roszkowska		15
Jan Roszkowski Bunia, syn z żoną, córka, parobek	5	15
Andrzej Roszkowski z żoną	1	
Wojciech Roszkowski z żoną	1	15
Stanisław Roszkowski Situk z żoną	1	
Bartosz Roszkowski z żoną, matka	2	
Jakub Roszkowski Buiaczyk, matka, siostra, szwagier z żoną	3	15

Wojciech Roszkowski Włodczyk z żoną	1	
Michał Roszkowski Włodczyk z żoną, dwie córki	2	15
Razem osób 73	51	
Roszki Włodki		
Andrzej Brzozowski z żoną, parobek	2	15
Grzegorz Płoński Ściegiel z żoną, dwie córki	2	15
Maciej Płoński Chabus z żoną, syn	2	
Piotr Roszkowski z żoną	1	15
Marcin Roszkowski Chmielik z żoną	1	15
Tomasz Roszkowski z żoną	1	15
Grzegorz Roszkowski z żoną	1	15
Razem osób 18	13	
Jabłonowo Kąty		
Aleksander Czajkowski z żoną, parobek, dziewczyna, dwie córki, pastuch	10	15
Krzysztof Czajkowski z żoną, dwie dziewczyny, komornica	8	15
Kazimierz Czajkowski z żoną, córka	3	
Mikołajowa Jabłonowska wdowa, syn	1	15
Aleksandrowa wdowa		15
Jan Grzyb z żoną	2	
Marcin Duda z żoną, córka	3	
Gabryiel Chorek z żoną, pastuch	3	
Bartosz Szewc z żoną, dziewczyna	3	
Razem osób 30	35	
Jabłonowo Wypychy		
Wojciech Jabłonowski Czarcik z żoną, syn, parobek, dziewczyna, pastuch	6	
Tomasz Jabłonowski Białoscyk z żoną, dziewczyna, chłopak	3	15
Grzegorz Jabłonowski, matka, pastuch	2	15
Jabłonowska Michałowa wdowa, dwóch synów	2	
Wojciech Jabłonowski z żoną, siostra, pasterka	3	
Józef Jabłonowski z żoną, córka	2	
Mateusz Jabłonowski z żoną	1	15
Jakub Jabłonowski z żoną, wnuk	2	
Bogusław Jabłonowski, strywna wdowa	2	
Paweł Jabłonowski z żoną	1	15

Jan Jabłonowski z żoną, córka	2	
Aleksandrowa Jabłonowska wdowa		15
Jakub Jabłonowski z żoną	1	15
Jan Jabłonowski z żoną, córka	2	
Jan Jabłonowski z żoną, córka	1	15
Wojciechowa Jabłonowska wdowa		15
Razem osób 45	34	
Gąsówka Osse.		
Jakub Gąsowski Barbarzyk z żoną	1	
Marcin Gąsowski Barbarzyk z żoną	1	15
Jan Gąsowski Gnojczyk z żoną, syn	2	
Mateusz Gąsowski Gnojczyk z żoną	1	15
Jan Gąsowski Chojenka z żoną	1	15
Wojciech Zdrodowski z żoną, Jan Płoński z żoną	3	
Jakub Płoński Kołpak z żoną	1	15
Jan Zdrodowski z żoną	1	15
Razem osób 17	13	15
Gąsówka Bagno		
Mateusz Sarciuk z żoną, siostra, matka stara	4	
Jan Odoj z żoną, dwóch synów, jeden żonaty	5	
Stanisław Późny z żoną, dziewczyna	3	
Jakub Bak, dwóch synów z żonami, córka, dziewczyna	6	
Bartosz Odoj z żoną, matka stara	3	
Grzegorz Odaj z żoną	2	
Razem osób 23	23	
Łupianka Nowa		
Wojciech Łupiński Grubo z żoną, siostra	3	
Andrzej Roszkowski Łosik z żoną, syn	3	
Wojciech Łupiński Buchalik z żoną	1	15
Franciszek Łupiński Buchalik z żoną	1	15
Wojciech Łupiński Chojniak z żoną, matka	2	
Michał Łupiński Gil z żoną	1	15
Michał Łupiński Modores z żoną, syn	2	15
Walenty Łupiński Partyczyk z żoną, brat	2	15
Walenty Roszkowski Buniak z żoną	1	15
Wawrzyniec Łupiński Maciołek z żoną	1	15
Piotr Łupiński Maciołek z żoną, syn Jakub z żoną	3	

Wojciech Łupiński Modorc z żoną	1	15
Katarzyna Łupińska Gorzalczanka		15
Mikołaj i Andrzej Łupińscy z żonami	3	
Mikołaj Roszkowski Kojło z żoną, córka	2	
Paweł Łupiński Mąka z żoną, dziewczyna	3	15
Stanisław Łupiński Modorc z żoną	2	15
Marcin Łupiński Cichuta z żoną, syn, córka	2	15
Piotr Łupiński z żoną, syn, córka	3	15
Razem osób 55	44	15
Łupianka Stara		
Maciej Łupiński Jagusik z żoną, dwie córki	2	15
Tomasz Łupiński Jagusik z żoną	1	15
Wojciech Łupiński z żoną	1	15
Piotr Łupiński Bogatko z żoną, syn, córka, dziewczyna	3	15
Wojciech Łupiński z żoną	1	15
Baltazarowa Janiszewska wdowa		15
Piotr Stanisław Łupiński Bardzik z żoną, syn, córka, parobek	4	15
Marcin Łupiński Zielonka z żoną, córka	2	
Jan Łupiński Zielonka z żoną, syn	2	
Andrzej Łupiński Wietosik z żoną, dziewczyna	3	
Andrzej Łupiński Piłat z żoną, syn, córka	2	15
Paweł Łupiński Lich z żoną	1	15
Jan Łupiński Bartek z żoną	1	15
Walenty Łupiński Gołas z żoną, parobek, dziewczyna	4	15
Marcin Łupiński Solka z żoną, syn	2	
Mateusz Łupiński Sipko z żoną, syn	2	
Jakub Łupiński Kubrat z żoną, dwóch synów	2	15
Grzegorz Łupiński Frączyk z żoną	1	15
Grzegorz Łupiński Czarnak z żoną, córka, parobek	3	
Jan Łupiński Czarnak z żoną	1	15
Maciej Łupiński Żoch z żoną, ojciec z żoną	3	
Stanisław Łupiński Kaczor z żoną, ojciec	2	15
Bartosz Łupiński Piłat z żoną	1	15
Piłatowa Łupińska z mężem starym	1	
Stanisław Łupiński z żoną, syn	2	
Marcinowa Perkowska wdowa, komornica	1	
Walenty Łupiński Rogalik z żoną	1	15
Maciej Łupiński Paluszyk z żoną, matka	2	
Marcin Łupiński Sielech z żoną, syn, parobek	3	
Mikołaj Rybołowski z żoną, komornik	2	
Joachim z żoną, komornik, syn	3	

Jan Łupiński Machulik z żoną, dwóch synów, jeden żonaty	3	15
Mateusz Łupiński z żoną, szwagier	2	15
Jan Łupiński Żoch z żoną, dziewczyna	2	15
Wawrzyniec Łupiński Kłos z żoną	1	15
Jan Płoński z żoną, parobek, dziewczyna	3	15
Maciej Jeżewski z żoną, Półkośnik z żoną	4	
Mateusz Łupiński z żoną	2	15
Grzegorz Łupiński, komornik z żoną	2	15
Jan Łupiński Burdzik z żoną, syn	3	
Grzegorz Łupiński Pomiac z żoną, córka	3	
Bartosz Łupiński Spac z żoną, parobek, dziewczyna	4	15
Jan Łupiński Żendzian z żoną, syn	2	
Marcin z żoną, matka	3	
Stanisław Łupiński Sielech z żoną, komornica	2	15
Filip Płoński z żoną	1	15
Maciej Płoński Kielepak z żoną	2	15
Mateusz Łupiński Kietko z żoną	2	15
Bartosz Łupiński Kutczyk z żoną, parobek	2	15
Razem osób 146	119	15

Zdrody Stare

Stanisław Zdrodowski z żoną, syn	2	
Marcin Zdrodowski z żoną, siostra, córka	3	
Tomasz Zdrodowski z żoną, matka	2	
Marcin Łupiński z żoną, syn, dziewczyna	3	
Stanisław Zdrodowski, czeladnica	2	
Andrzej Zdrodowski z żoną, syn, parobek, dziewczyna	5	
Maciej Zdrodowski z żoną, parobek, dziewczyna	3	15
Wojciech Zdrodowski z żoną, dziewczyna	2	15
Szczęśny Zdrodowski z żoną	1	15
Stanisław Zdrodowski z żoną, siostra	2	15
Franciszek Zdrodowski z żoną	1	15
Piotr Zdrodowski z żoną	1	15
Balcer Zdrodowski z żoną, syn	2	
Szymon Zdrodowski z żoną, parobek, dziewczyna, pastuch	4	15
Andrzej Cybulka z żoną, matka		
Wojciech Zdrodowski z żoną	2	
Grzegorz Zdrodowski z żoną, parobek, dziewczyna	1	15
Maciej Zdrodowski z żoną, dziewczyna	3	15
Grzegorz Zdrodowski z żoną, parobek, dziewczyna	2	15

Tomasz Zdrodowski z żoną	3	15
Marcin Zdrodowski z żoną, brat	1	15
Razem osób 67	53	15
Zdrody Nowe		
Lenart Wnorowski z żoną, dziewczyna	3	15
Łukasz Dragowski z żoną	1	15
Michał Zdrodowski z żoną	1	
Walenty Zdrodowski z żoną, pastuch	1	15
Kacprowa Zdrodowska wdowa, chłopak	1	
Józef Zdrodowski z żoną, matka	2	
Wojciech Zdrodowski z żoną, pastuch	3	15
Andrzej Łapiński z żoną, chłopak	3	15
Wojciech Zdrodowski Siodlan z żoną	1	
Grzegorz Zdrodowski z żoną	1	15
Sebastian Zdrodowski z żoną, dziewczyna	2	15
Stanisław Dragowski z żoną	1	15
Stefan Zdrodowski z żoną, dziewczyna	2	15
Jakub Zdrodowski z żoną, syn, córka	2	15
Piotr Zdrodowski z żoną	1	15
Jerzy Litwin z żoną, pastuch	2	15
Marcin Kruszewski z żoną, dziewczyna	2	15
Wojciech Zdrodowski z żoną	1	15
Razem osób 47	53	15

Bibliografia.

Wykaz skrótów:

- AGAD - Archiwum Główne Akt Dawnych w Warszawie
ADŁ - Archiwum Diecezjalne w Łomży
ADS - Archiwum Diecezjalne w Siedlcach
APB - Archiwum Państwowe w Białymstoku
APP - Archiwum Parafialne w Płonce Kościelnej
APK - Archiwum Parafialne w Kuleszach Kościelnych
ASK - Archiwum Skarbu Koronnego
AZP - Archeologiczne Zdjęcia Polski
WKZA Białystok - Archiwum Wojewódzkiego Konserwatora
Zabytków Archeologicznych w Białymstoku

1
0
//
..

Źródła rękopiśmienne.

Archiwum Diecezjalne w Łomży.

Sygn. 371, Akta wizyty kościoła Płonka od roku 1802 - 1822. Odpisy dokumentów od 1741 r.

Sygn. 372, Akta kancelarii kurialnej biskupa augustowskiego dotyczące się kościoła parafialnego w Płonce (1879 - 1896).

Sygn. 373, Akta kościoła parafialnego Płonka zaczęte od 29 maja 1825 - 1899r.

Sygn. 374, Descriptio ecclesiae Parochialis Płoncensis in Decanatu Tykocinensi secundum Quadita ab ^{et} Excellentissimo Domino Paulo Straszyński Episcopo Augustoviensi Ordinis S. Stanislai Equestio proposita 1837 anno. Kopie dokumentów od roku 1677.

Sygn. 375, Descriptio ecclesiae parochialis in Płonka 1838.

Archiwum Diecezjalne w Siedlcach.

Sygn. D18, k. 108v, Acta officii Janoviensis pontificatu Martini Szyszkowski episcopi Luceoriensis, praesidente officio Francisco Zagierski, ut in superiori volumine, ex annis 1604 - 1607.

Sygn. D23, k. 156v, Acta officii Janoviensis pontificatu Achacii a Grochowce Grochowski episcopi Luceoriensis et Brestensis, praepositi generalis Miechoviensis, ex annis 1628 - 1632.

Sygn. D28, k. 379, Acta officii Janoviensis pontificatu Joannis Stephani Wydźga episcopi Luceoriensis et Brestensis, praesidente officio Nicolao Siestrzewitowski canonico, praeposito Kondensi, ex annis 1656 - 1659.

Sygn. D58, k. 98, Acta inscriptionum, resignationum et caeterarum transactionum consistorii Janoviensis sub regimine R. D. Stephani Boguslai Rupniewski episcopi Luceoriensis et Brestensis in annis 1727 - 1731 et 1732.

Sygn. D149, k. 28v, k. 29, Acta visitationis generalis ecclesiarum palatinatus Podlachiae et Brestensis, nec non decreta reformationis tempore episcopi Nicolai Prażmowski ex annis 1662 - 1644. Foundationes ecclesiarum dioecesis Brestensis et earum iura.

Sygn. D150, k. 20, Compedium variorum ecclesiarum dioecesis Luceoriensis et Brestensis privilegiorum, inscriptionum, visitationum, reformationum, pratestationum, coeterorum causarum ex annis 1680 - 1768.

Sygn. D152, k. 174 - 184, Iura praecipua et status ecclesiarum in Domenów, Bielsk, Boćki, Kobylin, Gietkowo, Łubino, Waniewo,

Topczew, Płonka, Tykocin, Stradlin, Suraż in dioecesi Brestensi et Luceoriensis ex annis 1722, 1723 et 1726.

Syg. D.154, k. 5 - 6, k. 9 - 12, k. 135 -138, Liber hic ex fragmentis visitationum, dotationum, inventarionum et aliorum iurium ecclesiarum, parachialium in diecesi luceoriensi et Brestensi concernentium, collectus et compositus in anno 1832 (Wizytacja i stan parafii z XVII i XVIII w.)

syg. D.155, k. 21 - 24, Liber visitationum ecclesiarum parachialium in dioecesi Luceoriensi et Brestensi positarum in saeculo XVII et XVIII ex fragmentis collectorum, compositus et confectus in anno 1831.

Archiwum Główne Akt Dawnych w Warszawie.

Archiwum Skarbu Koronnego.

dz. I, nr 47, k. 219 - 225, Rejestr poborowy 1577.

dz. I, nr 47, k. 442 - 444, Rejestr poborowy 1578.

dz. I, nr 47, k. 605 - 607, Rejestr poborowy 1580.

dz. I, nr 47, k. 777 i k. 797, Rejestr poborowy 1591.

dz. I, nr 70, k. 505 - 513, Regestr wybierania pogłównego iuxta subsidium Reipublica genralis contributionis od stanow i urzędow ziemi Bielskiej także i od status nobilitatus et plebeii utriusque sexus ritus Gracie et Latini przez mnie Achacego Turobowskiego skarbnika ziemi Bielskiej poborcę pogłównego w Trakcie Suraskim Powiatu ziemie Bielskiej według regestrów popisowych ad caleulandum do skarbu Rzeczypospolitej spisany i podany in Anno Domini 1663.

dz. I, nr 70, k. 564 - 571, Regestr parafii Płonskiej de Actu Feria secunda post dominicam exandi intra celebrationem positionis actorum primum Bransecensi feria quinta post Festa solennia sacri Pentecoslu in Anno Domini 1673. Sumna według tegoż rejestru w temże roku wybrana według liczby osob.

Dz. I, nr 70, k. 626 - 633, Rejestr pogłównego parafii płońskiej spisany przez księdza Jana Mikołaja Wiśniewskiego dziekana bielskiego, proboszcza płońskiego w roku 1674.

dz. IV, nr 41, k. 73 - 81, Rekognicjarz poborowy 1581.

Księgi sądowe ziemskie i grodzkie podlaskie.

księga brańska grodzka, t. 6, k. 145, 189, 275, 316, 451, 676, 688, 703.

księga brańska grodzka, t. 25, k. 30, 85, 96, 100, 102, 154, 211, 354, 369, 456.

Zbiór Ignacego Kapicy - Milewskiego, tzn.

- „Kapicjana” pudło nr 8, k. 219 - 223.
- „Kapicjana” pudło nr 16, k. 619 - 622.
- „Kapicjana” pudło nr 17, k. 598, 600.
- „Kapicjana” pudło nr 20, k. 130.
- „Kapicjana” pudło nr 22, k. 152.
- „Kapicjana” pudło nr 37, 271 - 273, k. 57 - 60, k. 331.
- „Kapicjana” pudło nr 38, k. 309.
- „Kapicjana” pudło nr 39, k. 149 - 150.

Archiwum Parafialne w Kuleszach.

Akta wizyty dekanatu bielskiego 1791, k. 54 - 55, k. 62, k. 203, k. 243.

Archiwum Parafialne w Płonce Kościelnej.

Akta dotyczące się cudownego obrazu Wniebowzięcia Najświętszej Maryi Panny w Płonce, T. 1, 1663 - 1726.

Akta dotyczące się cudownego obrazu Wniebowzięcia Najświętszej Maryi Panny w Płonce, T. 2, 1673 - 1785.

Archiwum Państwowe w Białymstoku.

Sygn. DA - 11630, Taryfa dymów i podatku podymnego i dóbr ziemskich w województwie podlaskim ziemi bielskiej leżących z nowej lustracji roku 1790 przez Prześwietne Komissje Porządkowo - Cywilno - Wojskowe uczynionej, ułożona, z: Litewskie Państwowe Archiwum Historyczne.

Sygn. C - 3589, Księga grodzka brańska 1635 - 1641.

Źródła Drukowane.

Acta synodi diecesanae Luceoriensis per Bernardum Maciejowski an. 1589 celebrate, wyd. Ed. 2. Chodyński, Varsaviae 1875, s. 28 - 29.

Acta Unii Polski z Litwą 1385 - 1791, wyd. S. Kutrzeba, W. Semkowicz, Kraków 1932.

Boniecki Adam, Herbarz Polski, t. VI, VIII, XVI, Warszawa 1903, 1913.

Jabłonowski Aleksander, Podlasie, „Źródła dziejowe”, t. XVII, cz. 1 - 3, Warszawa 1908 - 1910.

Kapica - Milewski Ignacy, Herbarz, Kraków 1870.

Rekognicjarz poborowy województwa podlaskiego, wyd. F. Piekosiński, „Rocznik Towarzystwa Heraldycznego we Lwowie”, t. II, Lwów 1911.

Russkaja istoriczeskaja biblioteka, t. XXXIII, Pietrograd 1915.

Archiwum Wojewódzkiego Konserwatora Zabytków Archeologicznych w Białymstoku.

Archeologiczne Zdjęcia Polski.

- Obszar nr 41 - 83 opracowany przez mgr J. Maciejczuk w 1987 r.
 Obszar nr 40 - 83 opracowany przez mgr J. Maciejczuka w 1987 r.
 Obszar nr 39 - 83 opracowany przez mgr J. Maciejczuka w 1988 r.
 Obszar nr 40 - 84 opracowany przez A. Boguszewskiego w 1984 r.

Opracowania.

- Baliński Michał, Lipiński Tymoteusz, Starożytna polska pod względem historycznym, jeograficznym i statystycznym opisana, Warszawa 1843.
 Biernacka Maria, Wsie drobnoszlacheckie na Mazowszu i Podlasiu. Tradycje historyczne a współczesne przemiany, Wrocław 1966.
 Brudzisz Marian, Sieć parafii i placówek zakonnych w łacińskiej diecezji łuckiej od roku 1589 do końca XVII wieku, „Sprawozdania Towarzystwa Naukowo Katolickiego Uniwersytetu Lubelskiego” nr 16, Lublin 1968.
 Fridrich Alojzy ks., Historie cudownych obrazów Najświętszej Maryi Panny w Polsce, T. 3, Kraków 1908.
 Gloger Zygmunt, Dawna ziemia bielska i jej częstkowa szlachta, „Ziemia Brańska” t. IV, Brańsk 1993.
 Gloger Zygmunt, Geografia historyczna ziem dawnej Polski, Kraków 1900.
 Grochowska Irena, Kłęski elementarne na Podlasiu na przełomie XVII i XVIII wieku, „Białostoczczyzna”, nr 2, Białystok 1993.
 Grodzki Władysław, Historia cudownego obrazu i kult Matki Bożej w Płonce, Płonka 1985.
 Grodzki Władysław, Sanktuarium Maryjne z cudownym obrazem Wniebowzięcia Matki Bożej w Płonce, Płonka 1978.
 Halicka Irena, Nazwy miejscowe środkowej i zachodniej Białostoczczyzny; dzierżawcze, patronomiczne i rodzinne, Warszawa 1976.
 Herby rodów Polskich, wyd. M. Paszkiewicz, J. Kulczycki, Londyn 1990.
 Jarmolik Władysław, Powstanie województwa podlaskiego, „Białostoczczyzna” nr 4, Białystok 1991.
 Jemielity Witold ks., Dekanaty: kobyliński i łapski, Łomża 1990.
 Jemielity Witold ks., Matka Boska Płonkowska, Łomża 1989.
 Jemielity Witold ks., Podział administracyjny diecezji wigierskiej, augustowskiej czyli sejneńskiej i diecezji łomżyńskiej, „Studia łomżyńskie”, t. II, Łomża 1993.
 Jemielity Witold ks., Sanktuaria Maryjne diecezji łomżyńskiej, Łomża 1989.

Kamiński Andrzej, Pogranicze polsko - rusko - jaćwińskie między Biebrzą i Narwią, „Rocznik Białostocki”, t. IV, Białystok 1963. t

Krolik Ludwik ks., Organizacja dekanalna diecezji łuckiej i brzeskiej w XVII i XVIII wieku, Lublin 1981.

Krolik Ludwik ks., Organizacja diecezji łuckiej i brzeskiej od XVI do XVIII wieku, Lublin 1983.

Kumor Bolesław ks., Granice metropolii i diecezji polskich (968 - 1938), „Archiwa Bibliotek i Muzea Kościelne”, t. XIX - XXIII, Lublin 1969.

Laszuk Anna, Zaścianki i królewszczyzny. Struktura własności ziemskiej w województwie podlaskim w drugiej połowie XVII wieku, Warszawa 1998.

Litak Stanisław, Struktura i funkcje parafii w Polsce, „Kościół w Polsce”, t. II, Kraków 1969. i

Ochmański Jerzy, Struktura feudalnej własności ziemskiej na Podlasiu w XVI wieku, „Acta Baltica Slavica” t. I, Białystok 1964.

(Pruszkowski J. ks.) P. J. K. Podlasiak, Janów Biskupi, czyli Podlaski z dawnych i współczesnych źródeł, Kraków 1897.

Sznarbachowski Feliks, Początek i dzieje rzymsko - katolickiej diecezji łucko - rzytomierskiej, Warszawa 1926.

Szymański Józef, Altaria, „Encyklopedia katolicka”, t. I, Lublin 1973.

Ulanowski Bolesław, O uposarzeniu biskupstwa płockiego, „Rozprawy i sprawozdania wydziału fizjologiczno - historycznego Akademii Umiejętności”, t. XXI, Kraków 1887.

Wąsicki Jan, Ziemie polskie pod zaborem pruskim. Prusy nowowschodnie, Poznań 1963.

Wiśniewski Jerzy, Osadnictwo wschodniej Białostoczczyzny; geneza, rozwój oraz zróżnicowanie i przemiany etniczne, „Acta Baltico - Slavica”, t. XI, Wrocław 1977.

Wiśniewski Jerzy, Podlasie, „Słownik starożytności słowiańskiej” t. IV, Warszawa 1970.

Wiśniewski Jerzy, Rozwój osadnictwa na pograniczu polsko - rusko - litewskim od końca XIV do połowy XV wieku, „Acta Baltico - Slavica”, t. I, Białystok 1964.

Wiśniewski Jerzy, Zarys dziejów osadnictwa na Białostoczczyźnie, „Atlas gwar wschodniosłowiańskich Białostoczczyzny”, t. I, Wrocław 1980.

Wiśniewski Jerzy, Zarys osadnictwa wiejskiego we wschodniej części województwa białostockiego, „Navukovy zbornik”, Belastok 1964.

Wiśniewski Eugeniusz, Rozwój organizacji parafialnej w Polsce do czasów reformacji, „Kościół w Polsce”, t. I, Kraków 1968.

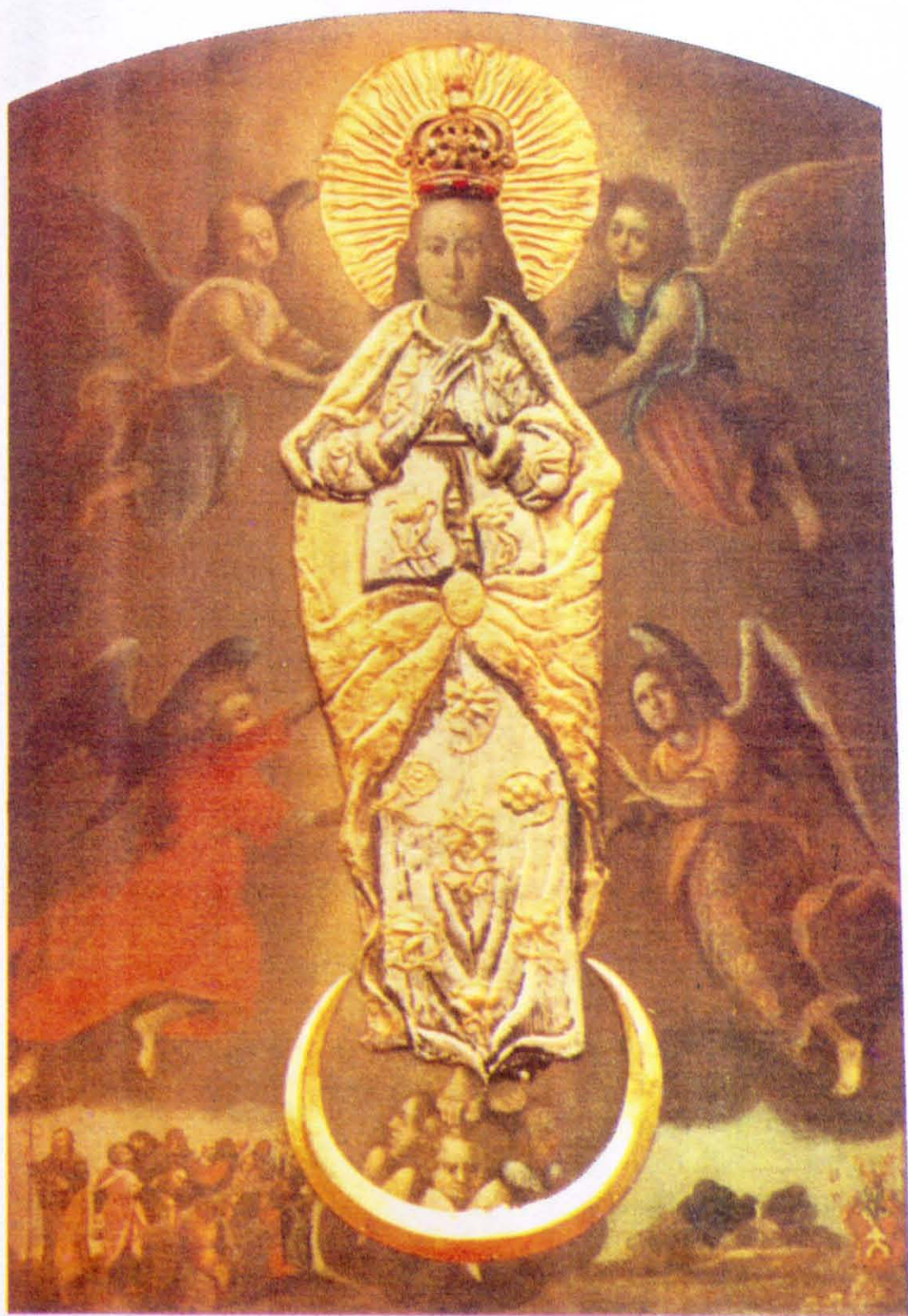
Zajączkowski Stanisław, Najdawniejsze osadnictwo na Podlasiu, „Rocznik dziejów społecznych i gospodarczych, t. V, Lwów 1936.

Zalewski Wincenty ks., Sanktuaria polskie, Katalog encyklopedyczny miejsc szczególnej czci osób Trójcy Przenajświętszej Matki Bożej i Świętych Pańskich, Warszawa 1988.

Fotografie i rysunki.



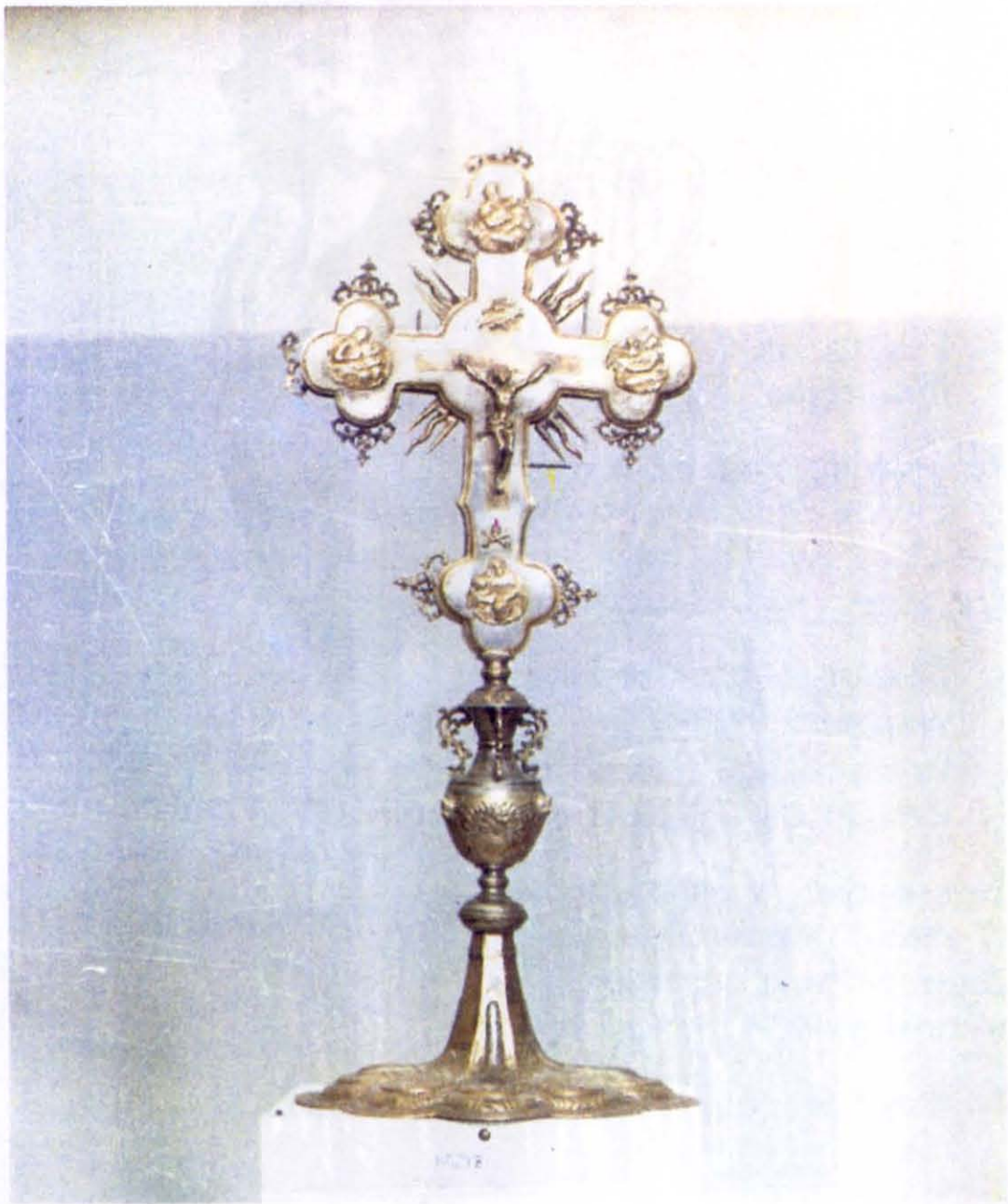
Kościół Sanktuarium Maryjnego w Płocku



Cudowny Obraz Matki Bożej w Sanktuarium w Płonce



Kaplica i oltarz z cudownym obrazem w Sanktuarium w Pionce



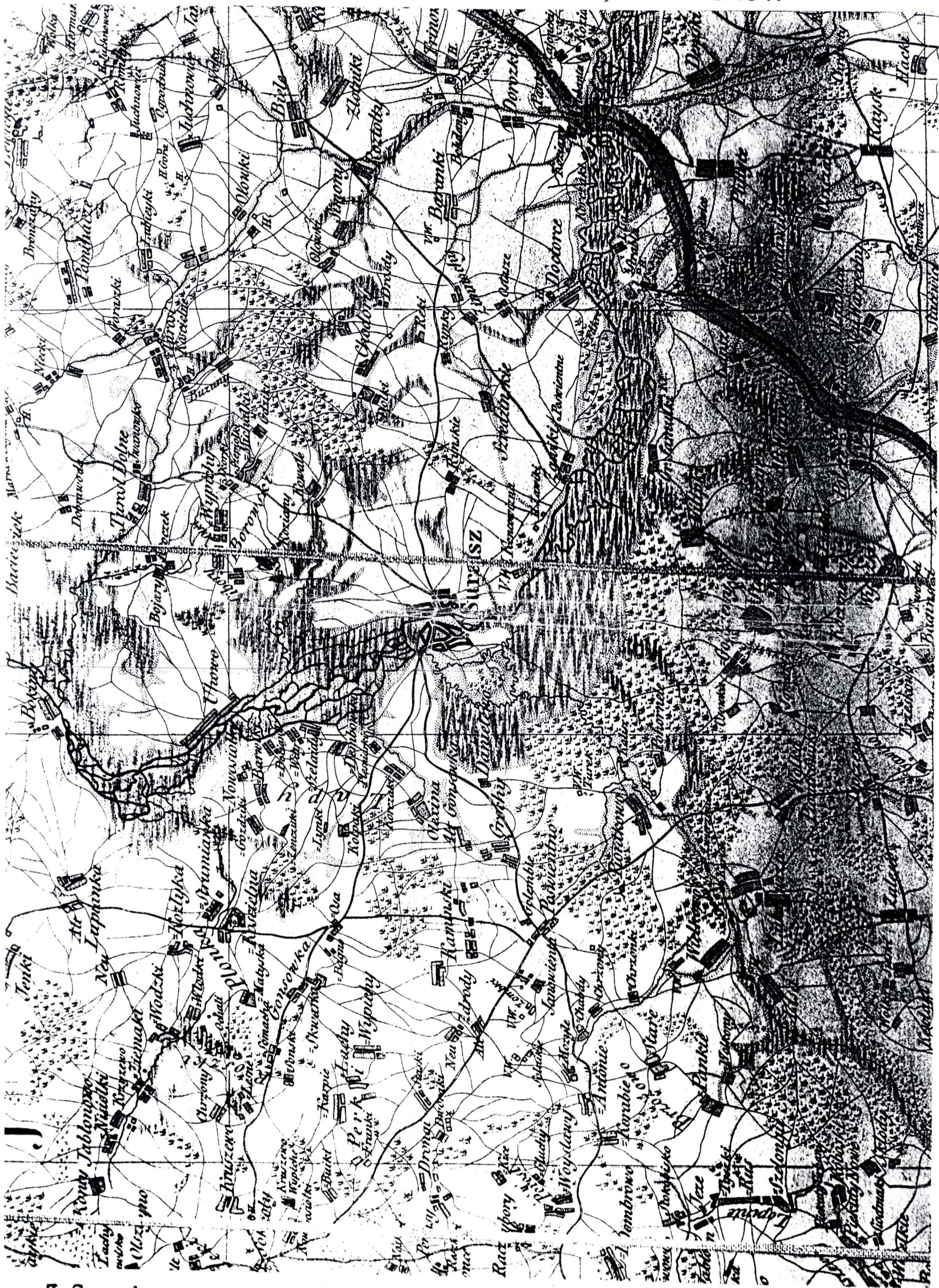
Krzyż - Wotum Króla Jana III Sobieskiego



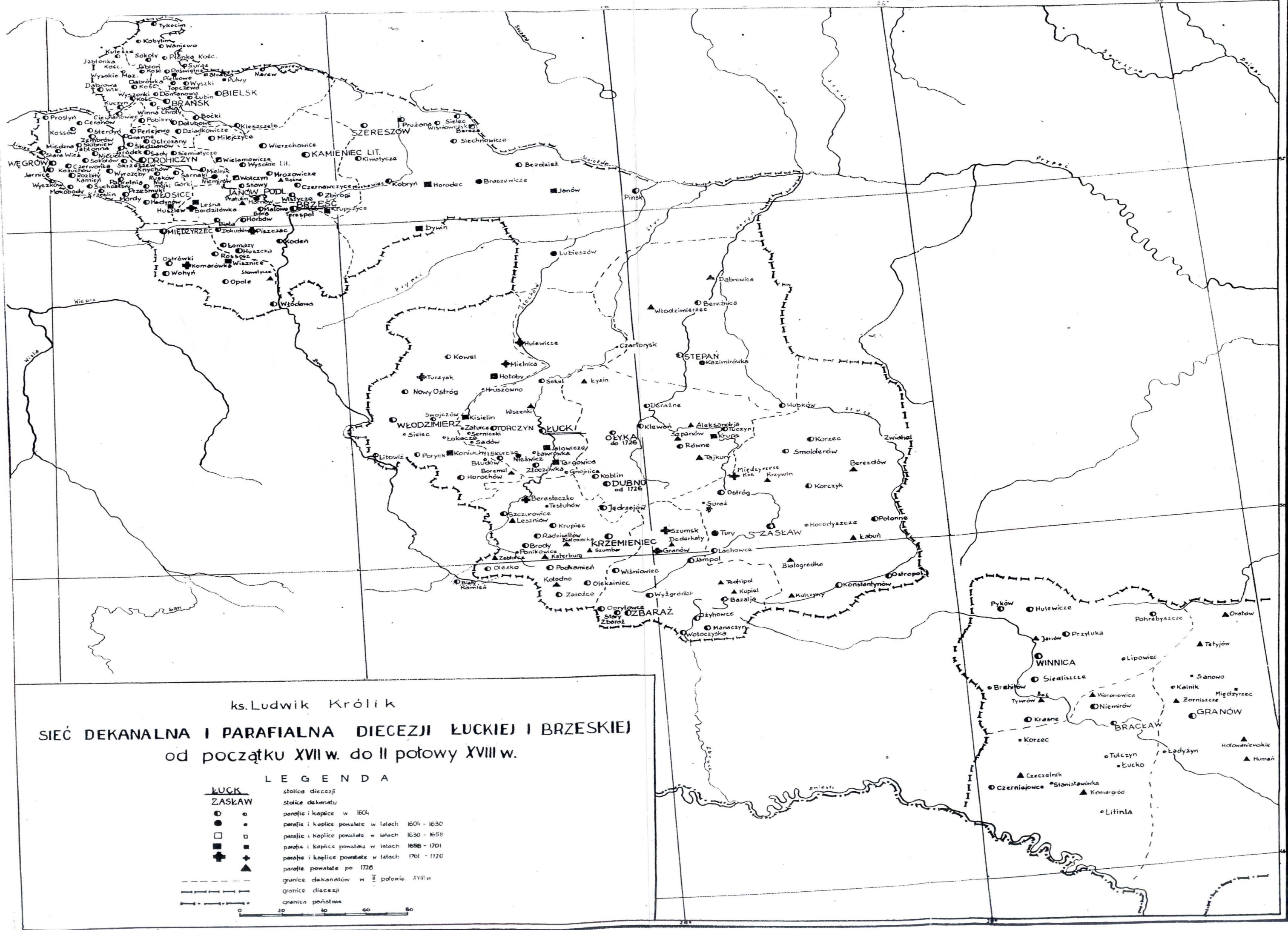
Dawna figura Chrystusa «frassobliwego» we wsi Plouce.

Mapy.

PRZEDSIĘBIORSTWO PAŃSTWOWE
PRACOWNIE KONSERWACJI ZABYTKÓW



5. Suraz, w c.j. białostockie.
Fragment mapy Textera-Setzmana. 1303.
Oryg. AGAD dz. kart. syg. 473-7.
Neg. PKZ Warszawa



ks. Ludwik Królik

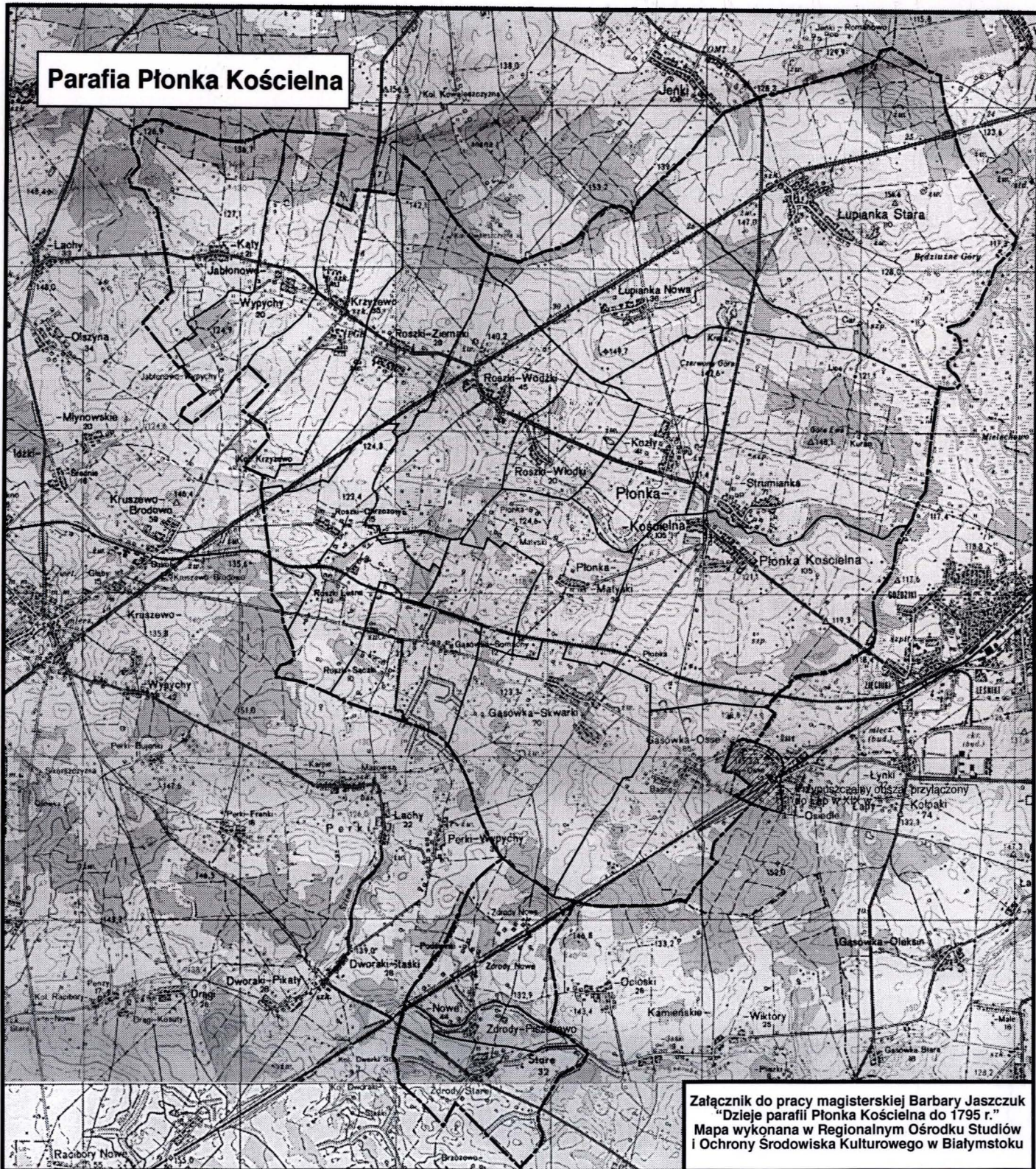
SIEĆ DEKANALNA I PARAFIALNA DIECEZJI ŁUCKIEJ I BRZESKIEJ od początku XVII w. do II połowy XVIII w.

LEGENDA

- | | |
|-------|---|
| ○ | stolica diecezji |
| ● | stolica dekanatu |
| ○ | parafia i kaplica w 1604 |
| ● | parafia i kaplica powstałe w latach 1604 - 1630 |
| □ | parafia i kaplica powstałe w latach 1630 - 1658 |
| ■ | parafia i kaplica powstałe w latach 1658 - 1701 |
| + | parafia i kaplica powstałe w latach 1701 - 1726 |
| ▲ | parafia powstałe po 1726 |
| --- | granice dekanatów w II połowie XVIII w. |
| - - - | granice diecezji |
| — | granica państwa |

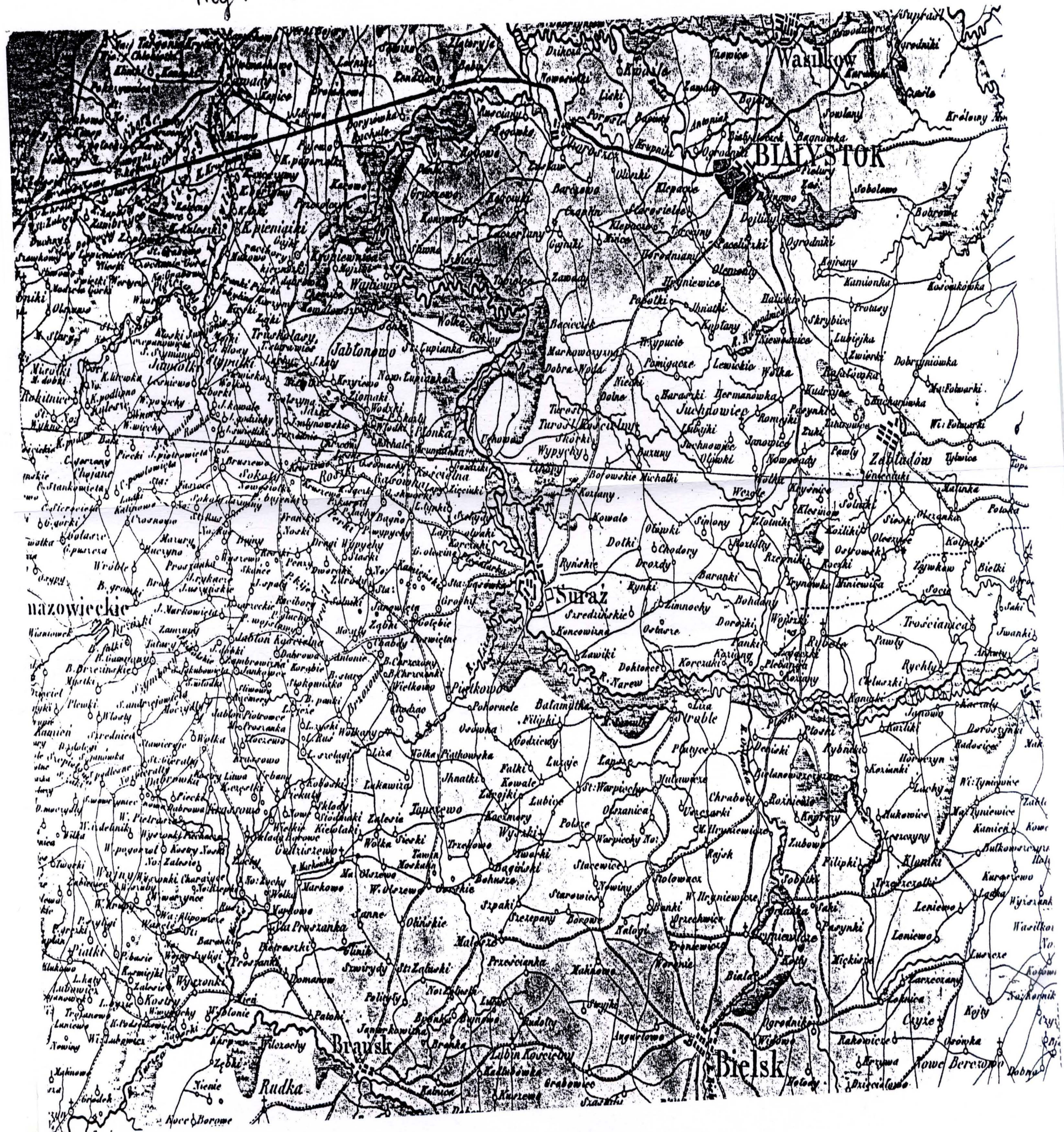


Parafia Płonka Kościelna



Załącznik do pracy magisterskiej Barbary Jaszczuk
"Dzieje parafii Płonka Kościelna do 1795 r."
Mapa wykonana w Regionalnym Ośrodku Studiów
i Ochrony Środowiska Kulturowego w Białymstoku

W. Chrzczanowski, karta dawnej Polski, Fragment. 1860 rok.
Oryg. AGAD dz. kart, arkusz XX.
Neg. PKZ Warszawa.



*E
X

L
I
B
R
I
S*



*M
A
R
O
S
Z
E
K*