

Konferencja śródziemnomorska

PARYZ (PAP) — W Rzymie rozpoczęła się w poniedziałek konferencja konsultacyjna partii i ruchów postępowych krajów basenu śródziemnomorskiego. Konferencja zwołana została z inicjatywy Włoskiej Partii Komunistycznej i Socjalistycznej Partii Jedności Proletariackiej. Uczestniczą w niej: przedstawiciele albańskiej partii Frontu Wyzwolenia Narodowego, cypryjskiej partii AKEL, Francuskiej Partii Komunistycznej, francuskiej PSU, greckiej Lewicowej Unii Demokratów (EDA), Socjalistycznego Związku Ludu Pracy, Jugosławii, Unii Narodowej Sił Ludowych Maroka, Marokańskiej Partii Komunistycznej, Związku Socjalistów Arabskich ZRA, Hiszpańskiej Partii Komunistycznej, arabskiej partii BAAS i Turckiej Partii Robotniczej.

Proletariusze wszystkich krajów, łączcie się!

NARKAD 103.154

Gazeta BIAŁOSTOCKA

ORGAN KW POLSKIEJ ZJEDNOCZONEJ PARTII ROBOTNICZEJ

Nr 20 (3119) Środa, 24. I. 1968 r. Cena 30 gr

Sejm PRL rozpatruje rządowe projekty ustaw emerytalnych i rolnych

WARSZAWA (PAP) — We wtorek o godz. 10-tej rozpoczęło się planarne posiedzenie Sejmu. Na porządku dziennym znajdują się rządowe projekty ustaw emerytalnych i rolnych.

Po otwarciu obrad przez marszałka Sejmu Czesława Wytychą zabrali głos: Irena Janiszewska (PZPR), która w imieniu Komisji Pracy i Spraw Socjalnych przedstawiła projekty ustaw o powszechnym zaprzęgnięciu emerytalnym pracowników i ich rodzin; o funduszu emerytalnym oraz o świadczeniach pieniężnych przysługujących w razie wyłączenia przez pracę.

Obecnie — oświadczyła pos. Janiszewska — dokonujemy znacznego kroku w kierunku dalszego udokonażenia istniejącego systemu świadczeń, gwarantując im wyższe, zakres i skala przewidzianych zmian uzasadniona w pełni stwierdzeniem, że w Polsce Ludowej tworzone jest nowe, jakościowo system świadczeń o charakterze powszechnym, stanowiący ważne osiągnięcie ogółu ludu pracy i członków ich rodzin.

Przedstawia także właśnie reformy dorężawała od dłuższego czasu. Stanowi ona jeden z głównych postulatów pracowniczych zgłaszanych w kampanii wyborczej do Sejmu i rad narodowych, na zebraniach związkowych, zjazdach krajowych związków zawodowych i podkasz całej kampanii poparcia dla VII Kongresu Zjednoczonego

wych. Decydującym warunkiem jej przeprowadzenia było jednak zgromadzenie niezbędnych środków na pokrycie skutków finansowych reformy, odpowiednie zbilansowanie wzrostu siły nabywczej społeczeństwa z możliwościami zapotrzebowania rynku.

Rządowy projekt ustawy o powszechnym zaprzęgnięciu emerytalnym, zakłada wydatne podwyższenie emerytur, rent inwalidzkich i rodzinnych oraz poprawienie relacji pomiędzy wysokością świadczeń emerytalnych, a zarobkami osiąganymi w czasie zatrudnienia przez pracowników. Przewiduje się powiązanie wysokości rent ze stosem pracy w Polsce Ludowej oraz zdiagnozowanie warunków do uzyskania świadczeń zwłaszcza

rytur, rent inwalidzkich i rodzinnych oraz poprawienie relacji pomiędzy wysokością świadczeń emerytalnych, a zarobkami osiąganymi w czasie zatrudnienia przez pracowników. Przewiduje się powiązanie wysokości rent ze stosem pracy w Polsce Ludowej oraz zdiagnozowanie warunków do uzyskania świadczeń zwłaszcza

ciąg dalszy na str. 2

B-52 z bombami wodorowymi na pokładzie rozbił się na Grenlandii

NOWY JORK (PAP) — Amerykański bombowiec B-52 rozbił się ubiegłą niedzielę w zatoce North Star na Grenlandii podczas przysmusowego lądowania w rejonie bazy wojskowej Thule. Samolot ten wylądował w poniedziałek hromb wodorowe, prawdopodobnie cztery.

Wiadomość o rozbiści samolotu została podana przez władze amerykańskie dopiero w 18 godzin po katastrofie. Do tej pory nie są znane wszystkie okoliczności tego wypadku. Wiadomo, że bombowiec podległy dowództwu lotnictwa strategicznego SAC zdał z bazy Plattsburgh w stanie Nowy Jork do odległego ponad 3 tys. km bazy amerykańskiej Thule na Grenlandii. W wyniku katastrofy został zabity drugi pilot, a 5 innych członków załogi zdołało wyskoczyć na spadochronach. Siołdny lotnik, nawigator samolotu uznany początkowo za zaginionego, w 24 godziny po katastrofie został odnaleziony na polu lodowym i przewieziony do szpitala.

Władze amerykańskie podały, że do tej pory nie udało się odnaleźć hromb wodorowych, które prawdopodobnie wraz ze szczątkami maszyn runęły poprzez powłokę lodową na dno zatoki North Star. Glebokoko wody w tym rejonie dochodzą do 300 metrów.

Współpraca Polska — Belgia

WARSZAWA (PAP) — Sekretarz generalny Komitetu Współpracy Gospodarczej z Zagranicą przy Radzie Ministrów — Franciszek Fabjański i belgijski minister pełnomocny — Andre Ernemann podpisali we wtorek w Warszawie protokół końcowy z obrad II sesji polsko-belgijskiej komisji mieszanej do spraw współpracy przemysłowej i technicznej.

row. W rejonie Thule panują nie sprzyjające warunki atmosferyczne i władze amerykańskie.

ciąg dalszy na str. 2

Kosygin odwiedzi Delhi

MOSKWA (PAP) — W Moskwie podano oficjalnie do wiadomości, że przewodniczący Rady Ministrów ZSRR Aleksiej Kosygin uda się pod koniec stycznia br. do Indii z oficjalną wizytą na zaproszenie rządu tego kraju.

Podczas pobytu w Indiach premier Kosygin weźmie udział w obchodach święta narodowego Indii — Dnia Republiki.



Noworodek wagi ciężkiej

LONDYN (PAP) — W Teheranie przyszło w tych dniach na świat dziecko, które pobli światowy rekord wagi. Noworodek ważył 8 i 10 kilogramów. Noworodek i 3-letnia matka czuli się dobrze

Delegacja KC PZPR w Tokio

TOKIO (PAP) — We wtorek 23 bm. przyjechała do Tokio na zaproszenie Komitetu Centralnego KPJ delegacja KC PZPR w składzie: przewodniczący delegacji ZENON KOLISZKO, członek Biura Politycznego i sekretarz KC PZPR, JOZEF CZESAK — kierownik Wydziału Zagranicznego i ANDRZEJ WERBIAN — kierownik Wydziału Nauki i Oświaty.

Rozmowy Wilsona w Moskwie

MOSKWA (PAP) — Przewodniczący Rady Ministrów, ZSRR, Aleksiej Kosygin, wyjechał w poniedziałek wieczorem do Moskwy na spotkanie z premierem W. Brytanii, Haroldem Wilsonem.

W czasie przyjazdu Kosygin i Wilson wygłosili toasty. MOSKWA (PAP) — Sekretarz generalny KC KPZR Leonid Breżniew przyjął we wtorek rano premiera W. Brytanii, Harolda Wilsona. Leonid Breżniew i Harold Wilson wymienili poglądy na niektóre aktualne problemy sytuacji międzynarodowej oraz na sprawy związane z stosunkami między ZSRR i W. Brytanią.

U Thant uda się do Indii

NOWY JORK (PAP) — W nowojorskim siedzibie ONZ podano oficjalnie do wiadomości, że sekretarz generalny ONZ, U Thant w dniu 29 bm. opuści Nowy Jork udając się do Nowego Delhi, gdzie otwiera rozpoczynającą się międzynarodową konferencję ONZ do spraw handlu i rozwoju. Powróci U Thant do Nowego Jorku po zakończeniu tej konferencji, która rozpocznie się w dniu 4 lutego. Sekretarz generalny ONZ nie planuje w zasadzie złożyć wizyty w żadnym z krajów, przez które przeleciał będzie w czasie swojej podróży do Azji. W siedzibie ONZ krąży jednak pogłoski, że U Thant może odbyć krótkie spotkanie z napielem.

Przed lotem na Księżyc Udany eksperyment amerykański

WASZYNGTON (PAP) — W Stanach Zjednoczonych wystrzelono 22 bm. na orbitę wokółziemską 16-tonowy pojazd kosmiczny bez załogi. Jest to jeden z eksperymentów w ramach przygotowań do lądowania człowieka na Księżycu.

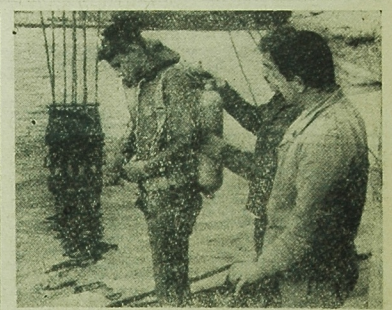
Pojazd, który — jak się przewiduje — zawiąże ma kładz dwóch kosmonautów ze statku kosmicznego „Apollo” krążącego po orbicie na Księżycu i z powrotem, wyniosła na orbitę wokółziemską rakietą „Saturn I”.

WASZYNGTON (PAP) — Jak poinformowano dziennikarzy w bazie na Przylądku Kennedy’ego, kolejna próba w ramach programu „Apollo” tym razem mająca na celu wyprobowanie działania mechanizmu tzw. „łódki księżycowej”, przy pomocy której kosmonaut dostaną się na Księżyc i z powrotem do macierzystego pojazdu „Apollo”, krążącego w tym czasie po orbicie wokółksiężycowej —

ciąg dalszy na str. 2

Negocjacje Jugosławia — NRF

PARYZ (PAP) — We wtorek rano rozpoczęły się w Paryżu, w gmachu ambasady jugosławiańskiej, negocjacje jugosławiańskie — zachodniotelemiekie na temat przywrócenia stosunków dyplomatycznych między obu krajami.



W ZRA trwała przygotowania do unolenienia statków załadowanych z Kamale Sueskim. NA ZDJĘCIU: narkotki przygotowania się do zejścia pod wodę w celu oczyszczenia dna kanału, aby statki mogły swobodnie wypłynąć na pełne morze.

CAF — Unifax

Z Wietnamu

Partyzanci kontynuują ofensywę przeciwko bazom USA

LONDYN (PAP) — Partyzanci poludniowowietnamskiej kontynuują ofensywę przeciwko amerykańskim bazom wojskowym. Najbardziej atakowane są bazy w Khe Sanh i Con Thien położone w północnej części kraju. W delcie Mekongu wyszczyniono w powietrzu wielkie rezerwy ropy naftowej należące do towarzystwa „Shell”, oraz wykonano wyroki na kilku kuligunowcach poludniowowietnamskich. Artyleria przeciwlotnicza DRW zestrzeliła w poniedziałek dwa dalsze samoloty USA.

Amerykańskie dowódcy w Wietnamie poludniowym jest poważnie zaniepokojone wzrastającą się ofensywą sił partyzanckich przeciwko bazom wojskowym, a przede wszystkim sukcesami partyzantów pod Khe Sanh miastem poludniowowietnamskiej strefy demilitaryzowanej.

Sily narodowo-wyzwoleńcze atakują również wysunięta najbardziej na północ

bazę amerykańskich marines w Con Thien. Oddziały bojowe Narodowego Frontu Wyzwolenia Wietnamu Poludniowego zbliżyły się w poniedziałek na odległość 10 km od bazy. Po ostrzelaniu niektórych urządzeń bazy, partyzanci wycofali się pod osłoną własnych moździerzy. Artyleria przeciwlotnicza wojskowy przynajmniej z dwóch żołnierzy z oddziałów marines zostało zabitych, a 8 odniosło rany.

ciąg dalszy na str. 2

USA naruszyły granicę Kambodży

Rzecznik Departamentu Stanu McCloskey oświadczył w poniedziałek, że w czwartek ub. tygodnia wojska amerykańskie i poludniowowietnamskie wdarły się na teren Kambodży na terytorium Kambodży „atakowane przez partyzantów”. Rzecznik wyraził oburzenie w związku z tym incydentem.

Kambodża ogłosiła w piątek, że wojska amerykańskie i poludniowowietnamskie wdarły się na teren Kambodży na terytorium Kambodży w zabyli 3 obywateli kambodżańskich.

B. Tomorowicz u U Thant

NOWY JORK (PAP) — 22 bm. stał przedstawiciel Polityczny ONZ, ambasador B. Tomorowicz dożył wizytę sekretarza generalnego ONZ U Thantowi i odbył z nim dłuższą rozmowę. Rozmowa dotyczyła spraw związanych z zbliżającą się drugą sesją XXII sesji Zgromadzenia Ogólnego ONZ oraz bieżących prac ONZ.

USA uznały reżim grecki

NOWY JORK (PAP) — W depeszy z Aten amerykańska Agencja AP donosi, że Stany Zjednoczone wznowiły normalne kontakty z rządem greckim. Amerykański ambasador w Atenach, Talbot, spotkał się we wtorek przed południem z greckim ministrem Spraw Zagranicznych. Zapytany następnie przez dziennikarzy, czy oznacza to oficjalne uznanie junty ateńskiej, Talbot odpowiedział: „w rzeczywistości jest to wznowienie normalnych kontaktów dyplomatycznych”. Stany Zjednoczone są drugim członkiem NATO, który uznał oficjalnie obecną reżim ateński. Pierwszym była Turcja.

Głos z NRF za uznaniem granicy na Odrze i Nysie

BONN (PAP) — Delegaci Partii Socjaldemokratycznej poludniowej Hesji na nadzwyczajną konferencję tej partii we Frankfurcie nad Menem wypowiedzieli się za poprawą stosunków z krajami Europy wschodniej i za uznaniem granicy na Odrze i Nysie.

Decydując oświadczyli, że Niemcy zachodnie powinny wyrazić zgodę na utworzenie strefy bezczłowiecznej w ramach nowej koncepcji rozwiązania problemów europejskich. Strefa ta obejmowałaby NRF, NRF, Polska, Czechosłowację i Węgry.

POGODA

DZIS — zachmurzenie duże, okazywane opady w ciągu dnia w postaci młotki lub deszczu. Temp. maks. plus 2 st. C. Na drogach miejscami ślisko.

JUTRO — umiarkowany spadek temperatury do kilku stopni poniżej zera.

Zośmud Seimu

Cląg dalszy ze str. 1

przez członków rodzin powstałych po śmierci żywiciela.

Przechodząc do omówienia projektu ustawy o funduszu emerytalnym pos. Janiszewska podkreśliła, że fundusz ten będzie tworzony z wpłat zakładu pracy w wysokości 8,5 proc. funduszu plac oraz składki na cele emerytalne od pracowników w wysokości do 3 proc. od wynagrodzenia, przy równoczesnym zmniejszeniu w tej samej wysokości dochodzącego podatku od wynagrodzeń. Tak więc udział pracowników w tworzeniu funduszu emerytalnego będzie się odbywał bez uszczerbku dla ich wynagrodzeń netto.

Referując Izbie projekt ustawy, świadczenia pieniężne przysługujące w razie wypadków przy pracy, pos. Janiszewska podkreśliła, że zmierzano do poprawy sytuacji osób zagrożonych na skutek wypadków przy pracy. Chodzi tu o znaczne podwyższenie świadczeń rentowych z ubezpieczenia społecznego, oraz skoncentrowanie orzekania o okolicznościach wypadku i wypłaty odszkodowań w zakładach pracy.

W drugim punkcie porządku dziennego pos. Józef Kwieciński (PZPR) w imieniu Komisji Pracy i Spraw Socjalnych przedstawił rządowe projekty ustaw o zmianach ustawy o zaopatrzeniu emerytalnym górników i ich rodzin; o zaopatrzeniu emerytalnym pracowników kolejowych i ich rodzin; oraz o zaopatrzeniu inwalidów wojennych i wojskowych oraz ich rodzin.

Projekt ustawy o zaopatrzeniu emerytalnym górników powiedział pos. Kwieciński, że przewiduje podwyżkę rent górniczych w oparciu o zasady projektu o powszechnym zaopatrzeniu emerytalnym z preferencją dla wszystkich rodzajów górniczych w wysokości 15 proc., liczonej od pełnego wymiaru renty przewidzianej w ustawie powszechnego zaopatrzenia emerytalnego.

Omaవివరించి następnie projekt ustawy o zaopatrzeniu emerytalnym pracowników kolejowych i ich rodzin —

posel sprawozdawca powołał, że posiada on korzystniejszy od powszechnego systemu emerytalnego sposób obliczania wysokości emerytury. W ustawianiu trudnej pracy kolejarzy przyjęto na preferencję z tytułu zatrudnienia na kolei i na stanowiskach uprawniających do dodatku za wysługę lat zwykłego do 10 proc. wysokości emerytury, renty inwalidzkiej czy renty rodzinnej wraz z dodatkami za staż pracy.

Pos. Kwieciński wskazał następnie, że jedna z najistotniejszych zmian wprowadzanych przez projekt ustawy o zaopatrzeniu inwalidów wojennych i wojskowych oraz ich rodzin jest uregulowanie podstawy do wymiaru renty, której minimum wynosić będzie ok. 1600 zł zamiast dotychczasowych 500 zł.

W 3 punkcie porządku dziennego pos. Tadeusz Toczec (ZSL) przedstawił projekt ustawy o zmianie sposobu wypełnienia przepisów w sprawie nieusadzonej absencji w pracy. Stwierdziła, że projektowana ustawa wprowadza zmiany do obecnie już obowiązujących przepisów w sprawie nieusadzonej absencji w pracy, posel przypomniał, że ustanawiająca społeczne naszego państwa zapewnia ludność pracy na wypadek choroby, choroby, nieusadzonej absencji w pracy. Pracownicy niezdolni do pracy otrzymują zasiłek chorobowy lub wynagrodzenie. Z roku na rok wzrastała tendencja do powiększania się absencji, co z kolei prowadziło do różnicy opinii zwolenników i przeciwników socjalno-ubezpieczeniowej. Ustawienie te są i będą systematycznie rozszerzane.

Projekt ustawy — podkreślił — zmierza do przeciwdziałania nieusadzonej absencji w pracy, co jest koniecznością w państwie, w którym leżąca pod

Następnie pos. Toczec omawiając zmiany w nowym projekcie wskazał, że wprowadza zmiany w przepisach o kontrolach, które miały dotyczyć organów ubezpieczenia społecznego, zakłady pracy, właściwe organy państwa i przedsiębiorstwa na organizację społeczne. Rada Ministrów w porozumieniu z CRZZ określi, które organy państwa i przedsiębiorstwa mają prawo do przeprowadzania kontroli. Projekt ustawy rozszerza np. stosowanie regulaminowych kar pieniężnych, które będą nakładane za niezjawianie się w pracy w terminie o przyczynie każdej nieobecności w pracy. Wprowadza się również możliwość stosowania regulaminowych kar pieniężnych za zjawianie się w pracy w stanie nietrzeźwym. Karę pieniężną rozlega się również na kierowników zakładów pracy, którzy nie będą stosowali środków regulaminowych wobec pracowników naruszających dyscyplinę pracy.

Pierwszy w łącznej dyskusji nad zreferowanymi siedmioma projektami ustaw zaopatrzenia emerytalnego pos. Ignacy Loga-Sowiński (PZPR).

Omaవివరించి podstawowe założenia i kierunki oraz treść społecznej przeprowadzanej reformy systemu emerytalnego, pos. Loga-Sowiński powiedział, że przynosi ona bezpośrednią poprawę warunków życia i stwarza lepsze egzystencjalne warunki. W emeryturach, rentach oraz członków rodzin pozostałych po pracownikach. Reformą zainteresowani są tylko wszyscy pracownicy oraz ich rodziny.

Reforma jest związana z poważnym wysiłkiem finansowym państwa; skalę tego wysiłku ilustruje to, że na podwyżkę świadczeń przeznaczono w najbliższych trzech latach 14 mld zł. Wydatki te będą pokrywane w całości z funduszy państwa.

Reforma podwyżki świadczeń, oświadczając, że nie zapowiadana została przez I sekretarza KC PZPR Władysława Gomułka na VI Kongresie Związku Zawodowców. Znajduje w niej wyrażenie konsekwentnej realizacji naszej polityki socjalnej, zgodnej z celami ustroju socjalistycznego, z programem naszej partii oraz interesami ludzi pracy, o których porożenie życia decydują nie tylko zarobki uzyskiwane w pracy, ale także warunki socjalnego, w tym przede wszystkim emerytury i renty. Wieloletnia założenia w życie, nasza partia systematycznie rozpracowuje wnioski związków zawodowych, idące w kierunku zapewnienia prawidłowego funkcjonowania i porządku w placu oraz świadczeń emerytalnych i ich właściwej wzajemnej relacji. Biorąc pod uwagę wzrost dochodu narodowego w ostatnich latach, kierownictwo partii uważa za możliwe i konieczne dokonanie podwyżki emerytur i rent, której prawne uiszczenie zostało już przewidziane w innych projektach ustaw.

Przygotowując decyzje dotyczące poprawy sytuacji materialnej emerytów i rencistów — powiedział następnie pos. Ignacy Loga-Sowiński — kierownicy państwa, że wszelkie rozwiązania w dziedzinie ubezpieczeń społecznych muszą być obliczone nie tylko na dzisiaj, ale także na przyszłość i wyznaczać ogólną tendencję poprawy stopu życiowej ludzi pracy. Dla partii, dla władzy ludowej, dla ruchu zawodowego podkreślił mówca, że poprawa sytuacji materialnej ludzi pracy była i jest zadaniem niezmienne ważnym.

Wszystkie jednak poczynania w tym zakresie nie wyznaczają możliwościom gospodarczym. W ostatnich latach równoległe z zapośnianiem się państwa, wzrastał poziom życia, a nawet szybkość — wzrastały wydatki na emerytury i renty. W rezultacie podwyżki mówca, że stały się stosunkowo szybciej niż dochód narodowy.

Nasza partia, władza ludowa i ruch zawodowy — kontynuował I. Loga-Sowiński — koncentrują swoje wysiłki na tworzeniu takich warunków pracy, które eliminowałyby

zagrożenia wypadkowe i chorobowe. Z tego też względu prawo do bezpiecznych i higienicznych warunków pracy zostało zapisane w Konstytucji jako jedno z podstawowych praw pracowników.

Omaవివరించి następnie społeczno — ekonomiczną i wychozową treść projektu ustawy, pos. Loga-Sowiński powiedział, że w naszej Konstytucji zapisano w naszej Konstytucji jako jedno z podstawowych praw pracowników. Z tego też względu prawo do bezpiecznych i higienicznych warunków pracy zostało zapisane w Konstytucji jako jedno z podstawowych praw pracowników. Z tego też względu prawo do bezpiecznych i higienicznych warunków pracy zostało zapisane w Konstytucji jako jedno z podstawowych praw pracowników.

Do dyskusji, w której zabralo 616 posłów, Sejm uchwalił 7 ustaw: o powszechnym zaopatrzeniu emerytalnym pracowników i ich rodzin; funduszu emerytalnym; świadczeniach pieniężnych przysługujących w razie wypadków przy pracy; zmianie ustawy o zaopatrzeniu emerytalnym górników i ich rodzin; zaopatrzeniu emerytalnym pracowników kolejowych i ich rodzin; zaopatrzeniu inwalidów wojennych i wojskowych oraz ich rodzin; oraz o zmianie i uzupełnieniu przepisów w sprawie nieusadzonej absencji w pracy.

Izba wysłuchała również przedłożonego przez pos. Józefa Tejchmę (PZPR) sprawozdania Sejmowej Komisji Pracy i Spraw Socjalnych o trzech rządowych projektach ustawy: o scalaniu i wymianie gruntów; przysmuszom wykupie nieruchomości wchodzących w skład gospodarstw rolnych oraz o rentach i innych świadczeniach dla rolników przekształcających nieruchomości rolne na własność państwa.

W śróde dalszy ciąg obrad Sejmu.

Katastrofa B-52 z bombami wodorowymi na pokładzie

Cląg dalszy ze str. 1

kaskade sa zdania, że będzie wyjątkowo trudno odnaleźć niebezpieczny ładunek. Zaledwie przez 4 godziny w ciągu doby ustępują tuła ciemności nocy i jest to jedyny okres, w którym można prowadzić poszukiwania. Temperatura w tym czasie jest zwykle około 30 stopni Celsjusza poniżej zera.

Jak podaje Agencja Reuters, w poniedziałek specjalne ekipy lotnicze amerykańskie wyposażone w helikoptery i rakiety oświetlające podjęły pierwszą próbę odnalezienia miejsca katastrofy.

Warto przypomnieć, że przed dwoma laty podobna katastrofa B-52, czterna bombami wodorowymi na pokładzie rozbił się koło Palomares w południowej Hiszpanii. Trzy bomby zostały odnalezione na łące, ale czwarta dotąd odszukana nie została. W tym czasie na pokładzie B-52 znajdowało się 3 miliony dolarów.

KOPENHAGEN (PAP) — Kopenhaga (PAP) red. W. Nowicki donosi:

Informacja o katastrofie amerykańskiego bombowca B-52 z 4 bombami wodorowymi na pokładzie dotarła do władz amerykańskiego społeczeństwa dopiero w poniedziałek o godz. 17.30, czyli w 20 godzin po wypadku. Rząd duński został poinformowany przez Waszyngton z 8-godzinnym opóźnieniem.

„Politiken” nie wyklucza, że lotniczo amerykańskie lotekawcy sprzeciw Duchyć i dokonuje przelotów z bronią jądrową nad terytorium duńskim. Dziennik wyraża zdziwienie, dlaczego USA wysyła na Grenlandię aż 4 komisje śledcze, natomiast Duchyć — żadnej.

Prasa lewicowa i radykalna odwołania się do orzeczek o niebezpieczeństwie, na jakie USA wysyła na Grenlandię, aż 4 komisje śledcze, natomiast Duchyć — żadnej.

Prasa lewicowa i radykalna odwołania się do orzeczek o niebezpieczeństwie, na jakie USA wysyła na Grenlandię, aż 4 komisje śledcze, natomiast Duchyć — żadnej.

Na pokładzie „B-52” znajdowały się zwykle 4 bomby wodorowe. Siła eksplozji każdej z nich wynosi około 25 kiloton. W katastrofie zginęło 25 osób, w tym 13 członków załogi i 12 pasażerów. Bomba atomowa, która zniszczyła Hirsoring miała siłę

eksplozji wynoszącej 20 tys. ton.



Za 14 dni

Biathlon, od słowa greckiego dwubój, bieg i strzelanie, jest najpopularniejszą konkurencją olimpijską. Po raz pierwszy rozgrywane na Igrzyskach w Squaw Valley, a następnie w Innsbrucku, lecz tylko w konkurencji indywidualnej. W Grenoble, obok konkurencji indywidualnej (bieg narciarski o 20 km i 40 km strzelanie) po raz pierwszy odbędzie się sztafeta biathlonu — bieg 4 x 7,5 km oraz dwukrotne strzelanie.

2891 sprawozdawców pracy, radia i telewizji, korespondentów z Biure Prasy X Igrzysk Olimpijskich w Grenoble. Dziennikarze podzieleni zostali na grupy językowe. Najliczniejszą jest grupa angielska (ok. 1000), następnie niemiecka (ok. 415), francuska (ok. 346) i rosyjska (ok. 165).

Najliczniejszą ekipą na Zimowych Igrzyskach będzie reprezentacja USA, składająca się z 110 osób. Najmniejszą ekipę przysyła Szwajcaria — 4 sportowców, Dania — 3 i Indie — 1 osoba.

RAJD MONTE CARLO

Przebieg choroby zapalenia płuc w komplicie na miejscu pierwszego etapu rajdu. Chłopa ciał tęższe przyjechał jest minuty opóźnienia natomiast około 15 min. spóźnienia milia zalogu Markowski. W tym czasie na pokładzie B-52 znajdowało się 3 miliony dolarów. W tym czasie na pokładzie B-52 znajdowało się 3 miliony dolarów. W tym czasie na pokładzie B-52 znajdowało się 3 miliony dolarów.

Przed lotem na Księżyc

Cląg dalszy ze str. 1

zakoczyła się pomyślnie po 7 godzin 55 min.

Wypadająca „lodka” została wydalona w przestrzeni około 200 km nad powierzchnią Ziemi. W tym czasie na pokładzie B-52 znajdowało się 3 miliony dolarów. W tym czasie na pokładzie B-52 znajdowało się 3 miliony dolarów.

Przed rozpoczęciem lotu, jeden z sześciu odpowiedzialnych za realizację programu lotów załogowych, oświadczył, że ostateczny eksperyment, oznaczony kryptonimem „Apollo 13”, był tak udany, iż nie trzeba będzie go powtarzać. Mulder wyraził przekonanie, że następna „lodka księżycowa” będzie już miała na swym pokładzie kosmonautów.

Kol. Edwardowi Gajdowskiemu

z powodu zgonu

MATK

wyraz głębokiego współczucia składający:

Dyrekcja, POP, Rada Zakładowa i współpracownicy z Wołowieckiej Dyrekcji Inwestycji Miejskich w Białymstoku. k 130-1

Przerwana melodia z dział Nawarony [2]

WERBUNEK: sceneria „kryminalu”

danego, wysoko kwalifikowanego spiego. W rachunku tym, jak się okazało, nie przeważała wartość okazy, się początkowo pieniądza. Wyszczególnić potrafił nie widywanym trzosem pełnym dolarów i marek, aby Strawa nie była tak, jak w rzeczywistości, nie była tak, jak w rzeczywistości, nie była tak, jak w rzeczywistości.

Strawa. Oczekuje go jeden z agentów. Opuszczając budynek dworcowy skracając w ciemnym alieci biegnąc obok niego. Obaj milczą. Słychać tylko chrząst kroków. W końcu z mroku wyłania się sylwetka samochodu. Strawa rozpoznaje go. Jest to jego własny samochód. Strawa rozpoznaje go. Jest to jego własny samochód. Strawa rozpoznaje go. Jest to jego własny samochód.

stędkie ciemnoskóry żołnierz w białym hełmie. Po chwili „leop” wirująca do przodu, wartko silnie oddala się. W tym momencie, gdy zwrócił ponury wygląd. Koniec sceny. Pomimo swojej komiksowości okazała się ona jednak decydująca. Jerzy Strawa, wybrzyli się wówczas ostatecznie. Jerzy Strawa, wybrzyli się wówczas ostatecznie. Jerzy Strawa, wybrzyli się wówczas ostatecznie.

Z życia partii

Łomżyńskie
doświadczenia

Komitet gromadki w pow. łomżyńskim odgrywa coraz większą rolę w zespoleniu sił aktywnych i organizacji partyjnych oraz pobudzeniu i koordynacji ich pracy. Lepiej i umiejętniej sprawują też polityczną kontrolę nad pracą na narodowych i innych ognisk życia społeczno-gospodarczego gromad.

Z analizy tematyki posiedzeń komitetów gromadkich w tym powiecie wynika, iż główną uwagę koncentrują one na omawianiu i rozstrzygnięciu nie tylko spraw wewnętrznych ale również gospodarczych.

Łomżyńskie instancje partyjne sporo miejsca poświęcają np. problematyce rolnej. Analizują m. in. działalność agronomów, przebieg szkolenia rolniczego, pracę kolekt rolniczych, zapotrzebowanie nieużytków, melioracje i rozwój hodowli. Nie oznacza to jednak, że wszystkie one w równym stopniu angażują się do rozstrzygnięcia spraw rolniczych. Są bowiem takie, które mają w tej dziedzinie sporo do zrobienia.

Zasłynęli również korzystnymi zmianami w zakresie systematycznego odbywania posiedzeń. Szczególnie wyróżniają się te komitety gromadki, w których działają takie, które mają w tej dziedzinie sporo do zrobienia. Zaskłonięli również korzystnymi zmianami w zakresie systematycznego odbywania posiedzeń. Szczególnie wyróżniają się te komitety gromadki, w których działają takie, które mają w tej dziedzinie sporo do zrobienia.

Niezmiennie, istotną znaczenie w rozwoju pracy partyjnej na wsi, a przede wszystkim w oddziaływaniu na środowisko, posiada działalność aktywów wiejskiego. Otróż pow. łomżyński osiągnął w tej dziedzinie dobre rezultaty. Przy dziesięciu KG działa siedem szkolących aktywności, sześć grup lektorskich, cztery społeczne ośrodki propagandy partyjnej i jedna komisja ideologiczna. Skupiają one licząc grupy towarzyszące. Uczestniczą one w różnych formach dyskusji, kształtując swój poziom ideowo-polityczny. Dzięki temu komitety gromadki mogą powierzać im coraz bardziej odpowiedzialne zadania partyjne.

Z pewnością w bieżącej kampanii sprawozdawczo-wyborczej wszystkie te i inne doświadczenia zostaną spopularyzowane i wzbogacone o nowe formy. (bn)

Szansa
zarobku

Cląg dalszy ze str. 3

przewidując produkcję o wartości 20 mln zł. Czysty zysk z ubiegłorocznej produkcji przyniósł Spółdzielni 2 mln 400 tys. zł.

Ze zbytem swojej produkcji „Białostoczan” nie ma kłopotu. Kioski i sklepy, w których towar jest sprzedawany znajdują się w Białymstoku, Suwałkach, Mońkach, Krynicy i niedawno — w Dąbrowie. Sklep w Suwałkach sprzedawca w ub. roku towar o wartości 2 mln zł.

Pod koniec ubiegłego roku w Spółdzielni otwarta została centralna krowiarnia, zatrudniająca 35 osób. Od tej pory chałupniczek odbiera materiał do zycia już wykrojony w Spółdzielni. Procesu wykończania, przyszywania guzików i robienia dziurki dokonują same chałupniczki. Centralna wykończalnia uruchomiona została w roku 1970. Adaptowany będzie na ten cel stary budynek Spółdzielni. Praca w wykończalni będzie całkowicie zmechanizowana. W bieżącym wykończalnia młodzież będzie także wykonywać krowiarnia zatrudniającą 150 osób. Już teraz Spółdzielnia ma swój zakład modelarski, gdzie wykonywane są plandymery artykułów, laboratorium — zatrudniające technik modelowania i punkty wyrobników kapeluszów, czapek i artykułów dziecięcych.

Mimo stosunkowo dużej rotacji chałupniczek, niektórzy pracownicy „Białostoczan” pracują już po 10 lat. Tym najszybciej idzie, starszym sztafem Spółdzielni przychodzi z dużą pomocą. Wypożyczają im są nowoczesne maszyny do zycia. W ubiegłym roku do ich dyspozycji zakupiono 10 nowych maszyn. Chałupniczki dostają pożyczki na remonty mieszkań i na wkłady do spółdzielni mieszkaniowej. W ubiegłym roku wszystkie podania o pomoc materialną zostały zadowolone. W ubiegłym roku Spółdzielnia wydała 100 tys. zł.

Udogodnieniem dla dobrze pracujących jest dowiezienie materiałów do miejsca ich zamieszkania. Niestety, ze względu na trudności ze środkami transportu stosowane to jest przede wszystkim w Białymstoku. W powiaty kobiety na razie same muszą się starać o dowóz towaru.

I. BIERNACKA

robocze, 7) skłonność na szynach — chłuba, 8) ofiara Kalina — gość nie z tej ziemi 9) sidiu, pulapka — świeżo spadły śnieg pozwalający na czytanie dokładnie tropu zwierzyni, 10) kurek — koziol bez szans na polowanie — nabożeństwo, 11) pierwszeństwo chemiczny o symbolu Cr, 12) imię Erenburga — przeciwstawiło degradacji — natwa statku bohaterów wprawy po zirole ruin, 13) skutek naruszenia prawa — miasto nad Burzą znane z zakładu przemysłu włókienniczego, 14) odłóg — lamiesz ja nad Krzyżówką — np. Słoneczko, 15) kolega narkoma — autorstwa powieści Wital smutku — widziak, orok.

„MARYSKA” Rozwiązania należy nadsyłać w terminie tygodniowym pod adresem redakcji z załączonymi na kopertach (kartach pocztowych): „Krzyżówka magiczna”.

SPORT
Zbijaj... szybciej
podwójną... lewa...

Od 13 bmk bokserzy Gwardii Białostockiej, przygotowujący się do nowego cyklu rozgrywek o mistrzostwo II ligi, mają doświadczenia zgrupowania. Potrwa ono do 27 bmk. Trenują codziennie, przed południem w hali przy ul. Jurowieckiej, po południu w sali szkolnej przy ul. Czystochowskiej. Złożyliśmy im wizytę w ub. poniedziałek.

Gdy zbliżaliśmy się do hali przy ul. Jurowieckiej dostrzegaliśmy krzyki w rodzaju „Wania podaj... Własek rusz...”. Czyżby koszykówka? Nie, nie ma wątpliwości. Po sylwestrach ponownie pleszary. Maja trening ogólnorozwojowy. Koszykówka wybrała refleks.

W roku sal stol. trener Łucki nie musi mówić „chłopcy, kłopot na sparingu”. Sami wiedzą, że takie jest kolej rzeczy. Jako pierwsi zakładają kartki i rekordy Związek Kardasz. Wchodzi do „klaski” (tak bokserzy nazywa) ring.

Teraz pięcioraz młodzi, sprężni, NA ZDJĘCIU: z nim bokserzy weszli między linę ringu, grali w koszykówkę.

— Na treningu dziesiąta starła się wieloletnia zawodniczka na sportowca — pyta młodzieńca ale przetrwał i sam bokserzy kierownik i drużyna — Tomasz Sierociński. — 22 lata. Mało to. Z frekwencją i ilością zawodników na treningach trenujących bardzo zadowolony.

— Tak. Nowo pozyskany, to tylko Budzik. Przybył do nas z Porąbskiego, Waleryj w Lesznie. Fiedorczyk przebywa na zgrupowaniu centralnym. Da występ „upali” się nasz niedawny junior, obecnie już senior Nowak. Treningi razem zgrupowanymi. Wstawają go do zakładu, ale trochę późno.

— Na co zwraca nas uwagę na treningach popołudniowych

— Jak przygotowano na bokserzy Gwardii do sezonu wybiegali pięć razy przez mecz (28 km. o godz. 12 w hali przy ul. Jurowieckiej) z Polonią Warszawa. Gwardziści wystąpili w aktualnie najlepszym składzie. Polonia będzie mordercą niż w ub. roku. Przykłada do niego „kopita” Mgrusa z LTS Łabędzi i podobno jeszcze 1-2 innych zawodników. Przygotowania są w swoim składzie Polonia na mistrzostwa w Warszawie, Kowalski, Gajewski, Płocinski i Skoczko. Przedprzebiegali na mecz poprzedni sekretarza Gwardii (ul. Leszno) od pięciu.

— Tak. Wiek bokserzy Gwardii i Polonii na ring odbędzie się o godz. 13.30 przedmecz juniorów Warszawa — Skra.

— W meczu z Polonią jak również w całym tym czasie wybiegali zgrupowanymi. Wstawają go do zakładu, ale trochę późno.

— Na co zwraca nas uwagę na treningach popołudniowych

— Na technikę. Bokserzy Gwardii przy graniu, wprawy, przy lustrze, że skłania, bity, nie tarczą. Masy też raczej teoretyczne i zakresu taktyki i zajęcia na świeżym powietrzu.

Podobnie do grupy bokserów Gwardii przyszedł się spartysgowi Zająkowskiego i Sosnowicza.

— Jak samopomocni

— Niektóre. Tylko takie reaktory, woleliśmy mieć zgrupowanie po Białymstoku. Wówczas mogliśmy oddać się treningowi bez reszty. A w Białymstoku, wiadomo, tutaj się było. Tożżona ma jakiś interes, to zakład pracy to uczelnia, albo rodzina... Dochodzące zgrupowania są dobre przed treningiem, bardzo ważnym meczem, ale przed końcem wychowania powinniśmy gdzieś wybrać. Zadowolony jestem, że jest ring do sparingów. Gdyby nie miał ringu w naszym mieście, to byłby przysparzając, częściej w sezonie. Bokser best ringu to jak rzemieślnik bez warsztatu pracy. Nie można wyrobić wyrocznia dyktanta. W „Turbinach” jedyną jest sam dom. Tylko aby wiedzieć, było wykończalniczych rzeczy. np. zrynek.

NA ZDJĘCIU: z nim bokserzy weszli między linę ringu, grali w koszykówkę.

— Tak. Nowo pozyskany, to tylko Budzik. Przybył do nas z Porąbskiego, Waleryj w Lesznie. Fiedorczyk przebywa na zgrupowaniu centralnym. Da występ „upali” się nasz niedawny junior, obecnie już senior Nowak. Treningi razem zgrupowanymi. Wstawają go do zakładu, ale trochę późno.

— Na co zwraca nas uwagę na treningach popołudniowych

— Jak przygotowano na bokserzy Gwardii do sezonu wybiegali pięć razy przez mecz (28 km. o godz. 12 w hali przy ul. Jurowieckiej) z Polonią Warszawa. Gwardziści wystąpili w aktualnie najlepszym składzie. Polonia będzie mordercą niż w ub. roku. Przykłada do niego „kopita” Mgrusa z LTS Łabędzi i podobno jeszcze 1-2 innych zawodników. Przygotowania są w swoim składzie Polonia na mistrzostwa w Warszawie, Kowalski, Gajewski, Płocinski i Skoczko. Przedprzebiegali na mecz poprzedni sekretarza Gwardii (ul. Leszno) od pięciu.

— Tak. Wiek bokserzy Gwardii i Polonii na ring odbędzie się o godz. 13.30 przedmecz juniorów Warszawa — Skra.

— W meczu z Polonią jak również w całym tym czasie wybiegali zgrupowanymi. Wstawają go do zakładu, ale trochę późno.

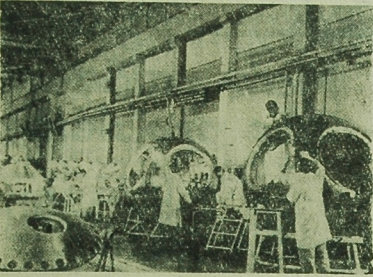
— Na co zwraca nas uwagę na treningach popołudniowych

— Jak przygotowano na bokserzy Gwardii do sezonu wybiegali pięć razy przez mecz (28 km. o godz. 12 w hali przy ul. Jurowieckiej) z Polonią Warszawa. Gwardziści wystąpili w aktualnie najlepszym składzie. Polonia będzie mordercą niż w ub. roku. Przykłada do niego „kopita” Mgrusa z LTS Łabędzi i podobno jeszcze 1-2 innych zawodników. Przygotowania są w swoim składzie Polonia na mistrzostwa w Warszawie, Kowalski, Gajewski, Płocinski i Skoczko. Przedprzebiegali na mecz poprzedni sekretarza Gwardii (ul. Leszno) od pięciu.

— Tak. Wiek bokserzy Gwardii i Polonii na ring odbędzie się o godz. 13.30 przedmecz juniorów Warszawa — Skra.

— W meczu z Polonią jak również w całym tym czasie wybiegali zgrupowanymi. Wstawają go do zakładu, ale trochę późno.

— Na co zwraca nas uwagę na treningach popołudniowych



Kompleksne statki „Wostok” na oddziale montażu. CAF — Interpress — APN

Ranga ekonomisty

Cląg dalszy ze str. 3

stochki przedsiębiorstwa w codzienną swą praktykę stosowały rachunek ekonomiczny nie tylko w perspektywie kwartalnej, czy nawet jednego roku.

— A niesłusznie, mimo pewnych osiągnięć naszej służby ekonomicznej — jak stwierdziła w swej pracy mgr Anna Kulikowska — dlatego, że od doskonałości. Pierwsze wątpliwości powstają już przy odpowiedzi na pytanie o stanowanie rachunku ekonomicznego — Owsem — odpowiadają kierownicy przedsiębiorstw — rachunek ekonomiczny jest stosowany. — A mianem służby ekonomicznej? — Nie.

Rachunek ekonomiczny w naszym kraju jest wcale nie tak często zwykłą oceną dokonywaną na podstawie danych ze sprawozdań. Śledząc wariacje, że wiele służb ekonomicznych w naszych przedsiębiorstwach ma charakter formalny. Zresztą w wspomnianym narzędziu podług następującego stwierdzenia: „Służba ekonomiczna w większości przedsiębiorstw została powołana, jednakże nie spełnia roli do jakiej upoważniała. Uchwały Rady Ministrów. Nie znajduje praktycznego zastosowania dyrektywa uchwalona, że wzmianowane przedsiębiorstwa gospodarcze muszą być uduktowane rachunkiem ekonomicznym i opiniowane przez głównego ekonomistę”.

Jakie są przyczyny tego stanu rzeczy? W toku obrad usłyszeliśmy niejedną krytyczną wypowiedź o organizacji służb ekonomicznych w naszych przedsiębiorstwach. Mam wrażenie, wydaje nam się, że różnorodność rozwiązań w samej organizacji wynika z całkowitego eksperymentowania. Chodzi jednak o to, aby podjęto prace analityczne, a nie ograniczano się do telegrafowania faktów. A to stosowanie rachunku ekonomicznego, analizowanie procesów gospodarczych i na ich podstawie wysuwanie rzeczowych wniosków może przynieść korzyści. O tym świadczą dobre rezultaty ekonomistów PZPU i BZB.

Jednak w przedsiębiorstwach tych docenia się eksperymentalne miejsce służb ekonomicznych. Podkreślamy ten fakt, bo nie wszędzie ekonomistom otrzymują potrzebna im pomoc, szczególnie w sferze techników, wśród których znajdują się nawet tacy, co to... wszystko potrafią.

Chodź
głową w dół

Dziś, pomagając sobie ogonem, chodzą bez trudu po pionowych płaszczyznach, ale tylko do góry. Natomiast kiedy imie chodzą również głową w dół. Przyczepia się do płaszczyzny za pomocą stożkowatych długich palców, zakończonych ostrymi pazurkami. Nogi stawia w poprzek do kierunku pnia w ten sposób, że gdy na jednej nodze opiera ciężar ciała, druga nogę odrywa się od

bez względu na koszty i celowość przedsięwzięcia. — Takim stanowiskiem — jak oświadczył sekretarz KW PZPR — tow. Sergiusz Rubczewski — nie można się zgodzić i nie będzie się go tolerować. Służby ekonomiczne w przemyśle są bowiem istotnym ogniwem w postępie ekonomicznym gospodarki i muszą brać udział we wszystkich poczynaniach. Inna rzecz, że w zależności od tematów raz ekonomista, a raz technicy wykonywać będą wymagane kompetencje, co też wymagać będzie konstruktywnych konsultacji.

Służby ekonomiczne wykonywać będą pomocy dyrektora, przedsiębiorstw i zjednoczeń oraz organizacji partyjnych. Ważna jest zarówno atmosfera zaufania, jak też sprawa opracowania nowych metod badawczych, mając na względzie nie tylko praktyczny, ale i postulatowy charakter działalności ekonomistów.

Tak więc — reasumując nasze uwagi — możemy wyrazić pewne zadowolenie z torowju w ostatnich latach służb ekonomicznych na Białostoccźnie. Z drugiej strony martwi nieporadność licznych organizacji. Należy przede wszystkim cenym inicjatywom oddziału Polskiego Towarzystwa Ekonomicznego w Białymstoku, który ma też ambicję plan pracy doskonałości fachowego swych członków. Bo nielutnia jest sztuka efektywnego gospodarowania. Ale można ją opanować, czego dowodzi osiągnięcia naszego przedsiębiorstwa kłuczkowego i przemysłu drobnej wytwórczości.

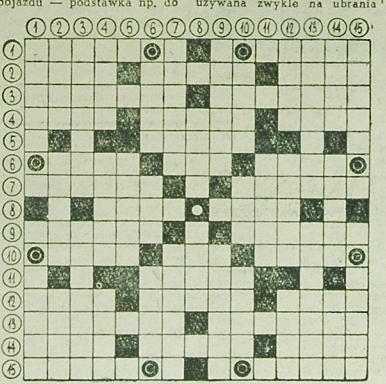
R. KLIMASZEWSKI

Krzyżówka magiczna

Znaczenie wyrazów (zredagowa, jednakowo poziom i pionowo).

1) rodzaj mięsa — urwis, niepłon, 2) antonim dziennej nocy — drugi syn Noego — co że sprętu strażackiego — gruby kij, 3) urządzenie do zmniejszania prędkości ruchu pojazdu — podstawa np. do

aparatu pomiarowego, 4) rzeka stanowiąca granicę między Chinami i ZSRR — roślina tropikalna o długich, czepnych pedach — stolica Ghany, 5) miasto w powiecie gonińskim, 6) rasa konia lub mieszanek jednego z państw europejskich — grecka bogini Ziemi i tkactwa bawelna używana zwykle na ubrania



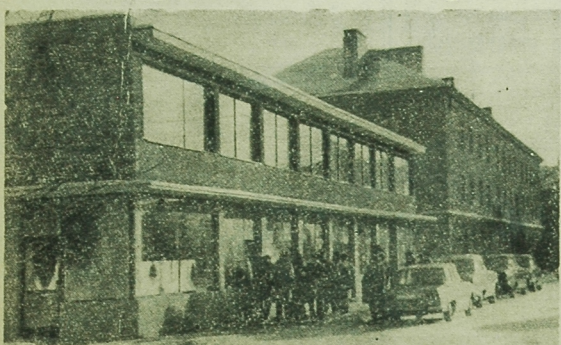
o znak jakości

Okęgowa Spółdzielnia Mleczarska w Kolnie wyróżniona została między innymi przez Zarząd Okęgowej Zespołu Spółdzielni Mleczarskich w Białymstoku za zajęcie pierwszego miejsca w produkcji masła w grupie spółdzielni powiatowych dotychczas zyskała znak jakości na produkowane masło.

Uwskazanie dobrych wyników produkcji masła rolników kolnieńskich spółdzielcom nadziewe na otrzymanie znak jakości. Czynność ta jest obowiązkowa w całym kraju, co jest prowadzona jest w zakładzie produkcyjnym częściowa modernizacja. Powstałe też laboratorium mikrobiologiczne, bez którego nie można zyskać na produkowane wyroby z znak jakości.

Gratulując sukcesu twórcy

Nowe pawilony usługowe



Białystok otrzymał dwa nowe pawilony handlowe, w których usługi świadczą rzemieślnicy. Jeden z nich mieści się przy ul. M. Fornalskiej, drugi — przy Al. Maja. Uroczyste otwarcie pawilonów odbyło się w obecności dyrektora Departamentu KRV — Bogumila Szymonia i prezesa Związku Izb Rzemieślniczych w Warszawie — Juliana Sadowskiego.

W obu pawilonach znajduje się 13 rzemieślniczych punktów usługowych i blok „Ruch”. Rzemieślnicy świadczą usługi fryzjerskie, krawieckie, bielizniarskie, gorczakiarskie. Znajdują się tam również sklep cukierniczy i zakład fotograficzny.

NA ZDJĘCIU: rzemieślnicy pawilonu usługowego przy ul. M. Fornalskiej.

Fot. Z. Babczyński

„No to co” w Białymstoku

29 km, o godz. 17 i 18 w sali Teatru Dramatycznego im. Al. Wępczki, a 30 km, również o godz. 17 i 18, w Kino-Teatrze Związków Zawodowych, wystąpi grupa skiffowa Pałowa Janczarskiego „No to co”.

Bilety rozprowadza „Orbis” oraz Wojewódzkie Przedsiębiorstwo Imprezy Artystycznych. (a)



PARK

Organizacja Miejska dla uczczenia IV Zjazdu ZMS

W przededniu IV Zjazdu ZMS, w ponad 400 kółach zakładowych i szkolnych, działających na terenie miasta trwa wzmocniona akcja propagandowa. Odbywają się spotkania z delegatami, otwarte zebrania kół, uroczyste apele.

Na szeroką skalę młodzież zapoznawana jest z dotychczasowym dorobkiem związku. W tym czasie wielu członków organizacji z zakładów pracy zo-

stańce przekazanych w pocztę PZPR.

Dla uczczenia Zjazdu podjęto także konkretne zobowiązania, nie tylko na rzecz organizacji. Wartość czynów produkcyjnych na rzecz zakładów pracy ocenia się na około pół miliona złotych. Realizowane są również czynności społeczne na rzecz załóg i miasta, które nie zawsze można przelecieć na złotówki.

Miedzy innymi kół zakładowych ZMS w kombinacie fastowskim zobowiązali się zorganizować 18 brygad pracy społecznej, w przetransporcie — w czynnie społecznym 4 tys. roboczogodzin na terenie zakładu i przy budowie osiedla wypoczynku niedzielnego w Nowodnie, zwiększyć do końca 1968 r. stan organizacji zakładowej o 40 proc. Kóło przy Spółdzielczym Biurze Projektów „Projekt” w porozumieniu z zarządem spółdzielni przygotowało w czynnie społecznym dokumentację techniczno-obrotową na zagospodarowanie piwnic dla szczytu „Tęczywo”, wartości 30 tys. zł, a kóło przy Fabryce Przyrządów i Uchwytów wykonało społecznie szatnię przy świetlicy. Zobowiązania przedzjazdowe podjęło 70 proc. białostockich kół ZMS. (dł)

Ubiegły rok na ulicach Białegostoku

Wydział Kontroli Ruchu Drogowego i Komendy Miasta Miłej Obywatelskiej dokonał ostatnio bilansu minionego roku w zakresie bezpieczeństwa ruchu drogowego na ulicach miasta. Ogółem w roku 1967 wydarzyło się w naszym mieście 323 wypadki drogowo, czyli o 30 więcej aniżeli w roku 1966. W wyniku tych wypadków ogółem zginęło 9 osób, ranne były 153 osoby oraz uszkodzono 255 pojazdów.

Zarówno w liczbie osób rannych, jak i uszkodzonych pojazdów zanotowaliśmy wzrost w odniesieniu do roku 1966. Jeśli idzie o osoby, które poniosły śmierć w wyniku wypadków drogowych, to tutaj mamy spadek o jedną osobę w porównaniu do poprzedniego roku. Ale niepokojącym jest, że w ub. roku znowu zginęło pod kołami samochodów dziecko w wieku szkolnym ze Szkoły Podstawowej nr 19. Również w roku 1966 poniosł śmierć pod kołami samochodu uczeń z tej samej szkoły.

Wydaje się, że zarówno nauczyciele ze szkoły nr 19, jak również opiekunowie — rodzice i komitet rodzicielski — powinni nasilić propagandę na temat bezpieczeństwa ruchu drogowego wśród uczniów tej szkoły. Jest to również pilne zadanie młodzieżowej służby ruchu, która przynajmniej kilka zajęć musi poświęcić uczniom z klas młodszych.

Biorąc ubiegły rok do analizy stwierdzono, że najgorzej danymi tygodnia, jeśli idzie o ilość wypadków drogowych w mieście, były poniedziałek, wtorek i piątek sobota. Jeśli idzie natomiast o godzinę, to największe wypadki miały miejsce w godzinach od 6 do 18, bo aż 292. Przyczyną wypadków w tych godzinach było: 23 nieprawidłowe wyprzedzanie — 25 i stan niebezpieczny — 3. Wśród winnych najczęściej było kierowców samochodów ciężarowych, bo aż 106. Na drugim miejscu są kierowcy samochodów osob-

wych, na trzecim osobę dorosłą dziecka.

Dzieci w wieku przedszkolnym, przebywające na ulicy bez opieki, były przyczyną aż 12 wypadków drogowych. Jeśli idzie o poszczególne kategorie praw jazdy, to największe wypadki spowodowały zawodowi kierowcy z II i III kategorią prawa jazdy. Alarmującym jest również fakt, że aż 16 wypadków drogowych spowodowały osoby prowadzące pojazdy mechaniczne bez jakiegokolwiek uprawnień.

Wydaje się, że z przytoczonych liczb wypływa nieodparte wniosek, że chcąc zmniejszyć ilość wypadków drogowych w mieście, przy równoczesnym wzroście tempa motoryzacji, musimy zwiększyć liczbę uprawnień na zapoznanie z przepisami ruchu drogowego oraz na ściśle ich przestrzeganie wszystkich, zarówno dzieci, jak i osoby dorosłe. (L)

W klubie

„Spółdzielca”

Bez kawy i herbaty

Pracownicy biurowa przy ul. Manifestu Lipowego narzekają na nadmiar w budynku sklepów, a na brak ciepłych napojów.

Sklep WSS mieści się na parterze budynku, jego filia zajmuje pomieszczenie także o piętro wyżej. W handlowym pomieszczeniu, na I piętrze można właściwie kupić to samo, co i na parterze. Nigdzie natomiast nie można dostać szklanki gorącej herbaty, ani kawy. Nie wszyscy pracownicy mogą przygotowywać herbatę czy kawę w pokojach biurowych. Szczególnie mężczyźni chętnie woliliby przyjąć herbatę na przykład z klubu nie zaparzać ją własnoręcznie.

Popołudniowi bywalcy klubu „Spółdzielca” całkowicie zapomnieli o „małej czarnej” i herbaty.

Były propozycja, żeby pomieszczenie sklepu i I piętra zamienić na zaplecze dla klubowego baru. Takie było nawet pierwotne przeznaczenie tego lokum. Kilka razy interweniowano w tej sprawie w WSS, niestety, jak dotąd, wciąż bezskutecznie. (b)

Na szluzawce.
Fot. Z. Kaziłowicz



Futro z „Postępu”

- ✓ Kierunek rozwoju — usługi
- ✓ Na eksport zabawki i kozuski

W zimie chętnie nosimy futerka: różnego rodzaju „misie”, to tworzywo sztucznych, modne baranie kozuski, zresztą co tam kto ma. Gdy zbliża się zima, wiele osób przypomina sobie, że trzeba przyszyć pelinę, uszyć czapkę futrzaną, zmienić kołnier. Wszyscy idą do punktu kuśnierskiego. A tam — tłok, kolejka, zajęcie terminu aż do wiosny.

W zasadzie monopolista na usługi garbarsko-kuśnierskie to naszym miastem, także województwem, jest Spółdzielnia Pracy Garbarsko-Kuśnierska „Postęp”. Przywódcy rzemieślnicy mogą jedynie sztyt wyroby futrzan, ale nie mogą wypracować skór. „Postęp” ma jednak jeszcze sporo trudności, najgorsze z nich to trudności lokalowe.

Zakład przy ul. Jurateckiej, gdzie wyprawia się skóry, mieści się to rudzie, którą trzeba wyburzyć. Zdolność produkcyjna zakładu jest bardzo mała. Spółdzielnia nie ma więc szans, z którego można by, na zamówienie, sztyt wyroby futrzan. Robiliby się to na ul. Bema. Ponadto planuje się uruchomić zakład na Sienkowskiej, gdzie na potrzeby miasta wystarczy.

Najważniejszym jednak dla „Postępu” jest wybudowanie centralnego zakładu wyprawiania skór. Będzie on skalkulowany w Zabłudowie. Opracowuje się dokumentację na jego budowę. Ten zakład będzie wyprawiał i uszczelniał skóry na potrzeby całego województwa. Na jego bazie działać będą zakłady szyczące wyroby futrzan. Plan przewiduje wybudowanie to ciągu naj-

bliższych lat jedenastu pałoloniów to miasteczka położonych. Będzie się to przyznawać skóry do wyprawiania, wykonywać naprawy, uszczelniać na parze i sztyt wyroby futrzan. To są zadania, które są dla kierowników zakładu spóździelczych.

Petene kłopoty ma również spółdzielnia z zatrudnieniem fachowców. Nie ma ich zbyt wielu w naszym województwie. Te trudności rozwiązuje się jednak w ramach własnych. Obecnie szkoli się na obywateli zawodniczek szkolnych odczuwających potrzebę odczuwania umiejętności szycia kozuszków. W lecie będzie kurs w dziedzinie kuśnierskiej i uszczelniania skór dla kierowników zakładów spóździelczych.

Doryczas „Postęp” znany jest przede wszystkim jako producent pięknych zabawek futranych, wysyłanych głównie za granicę. W ub. roku nasza spółdzielnia wyprodukowała 35 proc. tego rodzaju zabawek, wysłanych z kraju na eksport. Zabawki nadal będą testowane przez spółdzielnię, chociaż głównym kierunkiem jej rozwoju są usługi. (a)



RAJO TV

PROGRAM I

Wiedomości: 5.50, 6.00, 7.00, 8.00, 12.00, 15.00, 17.55, 20.00, 23.00, 24.00, 1.00, 2.00, 2.55; Program dnia: 6.30, 6.45; Kalendarz: 7.05; Muzyka i Aktualności: 7.30; Piosenki: 7.45; „Błogosława szafeta”: 8.44; „Planowanie a zdrowie”: 9.00; Dł. kl. I i II: „Z piosenką jest nam wesoło”: 9.20; Kalendarz muzyki: 9.30; Rozrywka: 10.00; „Wyrzyna” opow.: 11.00; Muzyczna dla wszystkich: 11.45; „Błogosława szafeta”: 11.50; Kalendarz kulturalny: 12.10; Muzyczna: 12.30; „Zgadziwniki — malowanki” — aud. i muz.: 13.40; Światła: 14.00; „Litt” — aud. i muz.: 14.50; „Z naszych sal koncertowych”: 15.05; „Nasze spotkanie” — NRD; 15.30; Spotkanie z piosenką radiową: 16.00—19.00; Popołudnie z młodzieżą: 16.05; Studio Kym: 16.55; Radiostop sportowy: 17.00; Wymiar: 17.05; „Kosmos”: 17.10; FAN — Ciężki: 17.20; „Ojciec Witkacz”: 17.30; Ciekawe książki: 17.40; Kalendarz z dedykacją: 18.00; „Pamiętniki kapturki, a List był brzo”: 18.45; Kurs podkaszki: 19.00; „Pamiętniki kapturki, a List był brzo”: 19.00; „Wiedza i sport”: 19.30; Koncert: 19.35; 20.30—21.00; Wiersze i kultura-muzyczny: 20.31; Piosenki i ballady poludniowomarykańskie: 20.45; „Pod wulkanem” — (tegm. pow. 22.05); Z muzyki francuskiej: 21.00; 21.10; Wiersze i kultura-muzyczny: 21.10—21.50; Program nocny z Lodzi.

PROGRAM II

Wiedomości: 5.00, 5.30, 6.30, 7.30, 8.30, 10.00, 12.00, 16.00, 18.00, 21.00, 23.00; Program dnia: 6.10, 6.20; Gimnastyka: 7.00; „Klub 67” — rep. dwukrotnie: 7.10; 7.45; Piosenka: 8.15; Kurs: 8.15; angielskiego: 9.00; „Nad kochanką Wawelowa Bonetti”: 9.30; 9.40; 9.50; 10.00; 10.10; 10.20; 10.30; 10.40; 10.50; 11.00; 11.10; 11.20; 11.30; 11.40; 11.50; 12.00; 12.10; 12.20; 12.30; 12.40; 12.50; 13.00; 13.10; 13.20; 13.30; 13.40; 13.50; 14.00; 14.10; 14.20; 14.30; 14.40; 14.50; 15.00; 15.10; 15.20; 15.30; 15.40; 15.50; 16.00; 16.10; 16.20; 16.30; 16.40; 16.50; 17.00; 17.10; 17.20; 17.30; 17.40; 17.50; 18.00; 18.10; 18.20; 18.30; 18.40; 18.50; 19.00; 19.10; 19.20; 19.30; 19.40; 19.50; 20.00; 20.10; 20.20; 20.30; 20.40; 20.50; 21.00; 21.10; 21.20; 21.30; 21.40; 21.50; 22.00; 22.10; 22.20; 22.30; 22.40; 22.50; 23.00; 23.10; 23.20; 23.30; 23.40; 23.50; 24.00; 24.10; 24.20; 24.30; 24.40; 24.50; 25.00; 25.10; 25.20; 25.30; 25.40; 25.50; 26.00; 26.10; 26.20; 26.30; 26.40; 26.50; 27.00; 27.10; 27.20; 27.30; 27.40; 27.50; 28.00; 28.10; 28.20; 28.30; 28.40; 28.50; 29.00; 29.10; 29.20; 29.30; 29.40; 29.50; 30.00; 30.10; 30.20; 30.30; 30.40; 30.50; 31.00; 31.10; 31.20; 31.30; 31.40; 31.50; 32.00; 32.10; 32.20; 32.30; 32.40; 32.50; 33.00; 33.10; 33.20; 33.30; 33.40; 33.50; 34.00; 34.10; 34.20; 34.30; 34.40; 34.50; 35.00; 35.10; 35.20; 35.30; 35.40; 35.50; 36.00; 36.10; 36.20; 36.30; 36.40; 36.50; 37.00; 37.10; 37.20; 37.30; 37.40; 37.50; 38.00; 38.10; 38.20; 38.30; 38.40; 38.50; 39.00; 39.10; 39.20; 39.30; 39.40; 39.50; 40.00; 40.10; 40.20; 40.30; 40.40; 40.50; 41.00; 41.10; 41.20; 41.30; 41.40; 41.50; 42.00; 42.10; 42.20; 42.30; 42.40; 42.50; 43.00; 43.10; 43.20; 43.30; 43.40; 43.50; 44.00; 44.10; 44.20; 44.30; 44.40; 44.50; 45.00; 45.10; 45.20; 45.30; 45.40; 45.50; 46.00; 46.10; 46.20; 46.30; 46.40; 46.50; 47.00; 47.10; 47.20; 47.30; 47.40; 47.50; 48.00; 48.10; 48.20; 48.30; 48.40; 48.50; 49.00; 49.10; 49.20; 49.30; 49.40; 49.50; 50.00; 50.10; 50.20; 50.30; 50.40; 50.50; 51.00; 51.10; 51.20; 51.30; 51.40; 51.50; 52.00; 52.10; 52.20; 52.30; 52.40; 52.50; 53.00; 53.10; 53.20; 53.30; 53.40; 53.50; 54.00; 54.10; 54.20; 54.30; 54.40; 54.50; 55.00; 55.10; 55.20; 55.30; 55.40; 55.50; 56.00; 56.10; 56.20; 56.30; 56.40; 56.50; 57.00; 57.10; 57.20; 57.30; 57.40; 57.50; 58.00; 58.10; 58.20; 58.30; 58.40; 58.50; 59.00; 59.10; 59.20; 59.30; 59.40; 59.50; 60.00; 60.10; 60.20; 60.30; 60.40; 60.50; 61.00; 61.10; 61.20; 61.30; 61.40; 61.50; 62.00; 62.10; 62.20; 62.30; 62.40; 62.50; 63.00; 63.10; 63.20; 63.30; 63.40; 63.50; 64.00; 64.10; 64.20; 64.30; 64.40; 64.50; 65.00; 65.10; 65.20; 65.30; 65.40; 65.50; 66.00; 66.10; 66.20; 66.30; 66.40; 66.50; 67.00; 67.10; 67.20; 67.30; 67.40; 67.50; 68.00; 68.10; 68.20; 68.30; 68.40; 68.50; 69.00; 69.10; 69.20; 69.30; 69.40; 69.50; 70.00; 70.10; 70.20; 70.30; 70.40; 70.50; 71.00; 71.10; 71.20; 71.30; 71.40; 71.50; 72.00; 72.10; 72.20; 72.30; 72.40; 72.50; 73.00; 73.10; 73.20; 73.30; 73.40; 73.50; 74.00; 74.10; 74.20; 74.30; 74.40; 74.50; 75.00; 75.10; 75.20; 75.30; 75.40; 75.50; 76.00; 76.10; 76.20; 76.30; 76.40; 76.50; 77.00; 77.10; 77.20; 77.30; 77.40; 77.50; 78.00; 78.10; 78.20; 78.30; 78.40; 78.50; 79.00; 79.10; 79.20; 79.30; 79.40; 79.50; 80.00; 80.10; 80.20; 80.30; 80.40; 80.50; 81.00; 81.10; 81.20; 81.30; 81.40; 81.50; 82.00; 82.10; 82.20; 82.30; 82.40; 82.50; 83.00; 83.10; 83.20; 83.30; 83.40; 83.50; 84.00; 84.10; 84.20; 84.30; 84.40; 84.50; 85.00; 85.10; 85.20; 85.30; 85.40; 85.50; 86.00; 86.10; 86.20; 86.30; 86.40; 86.50; 87.00; 87.10; 87.20; 87.30; 87.40; 87.50; 88.00; 88.10; 88.20; 88.30; 88.40; 88.50; 89.00; 89.10; 89.20; 89.30; 89.40; 89.50; 90.00; 90.10; 90.20; 90.30; 90.40; 90.50; 91.00; 91.10; 91.20; 91.30; 91.40; 91.50; 92.00; 92.10; 92.20; 92.30; 92.40; 92.50; 93.00; 93.10; 93.20; 93.30; 93.40; 93.50; 94.00; 94.10; 94.20; 94.30; 94.40; 94.50; 95.00; 95.10; 95.20; 95.30; 95.40; 95.50; 96.00; 96.10; 96.20; 96.30; 96.40; 96.50; 97.00; 97.10; 97.20; 97.30; 97.40; 97.50; 98.00; 98.10; 98.20; 98.30; 98.40; 98.50; 99.00; 99.10; 99.20; 99.30; 99.40; 99.50; 100.00; 100.10; 100.20; 100.30; 100.40; 100.50; 101.00; 101.10; 101.20; 101.30; 101.40; 101.50; 102.00; 102.10; 102.20; 102.30; 102.40; 102.50; 103.00; 103.10; 103.20; 103.30; 103.40; 103.50; 104.00; 104.10; 104.20; 104.30; 104.40; 104.50; 105.00; 105.10; 105.20; 105.30; 105.40; 105.50; 106.00; 106.10; 106.20; 106.30; 106.40; 106.50; 107.00; 107.10; 107.20; 107.30; 107.40; 107.50; 108.00; 108.10; 108.20; 108.30; 108.40; 108.50; 109.00; 109.10; 109.20; 109.30; 109.40; 109.50; 110.00; 110.10; 110.20; 110.30; 110.40; 110.50; 111.00; 111.10; 111.20; 111.30; 111.40; 111.50; 112.00; 112.10; 112.20; 112.30; 112.40; 112.50; 113.00; 113.10; 113.20; 113.30; 113.40; 113.50; 114.00; 114.10; 114.20; 114.30; 114.40; 114.50; 115.00; 115.10; 115.20; 115.30; 115.40; 115.50; 116.00; 116.10; 116.20; 116.30; 116.40; 116.50; 117.00; 117.10; 117.20; 117.30; 117.40; 117.50; 118.00; 118.10; 118.20; 118.30; 118.40; 118.50; 119.00; 119.10; 119.20; 119.30; 119.40; 119.50; 120.00; 120.10; 120.20; 120.30; 120.40; 120.50; 121.00; 121.10; 121.20; 121.30; 121.40; 121.50; 122.00; 122.10; 122.20; 122.30; 122.40; 122.50; 123.00; 123.10; 123.20; 123.30; 123.40; 123.50; 124.00; 124.10; 124.20; 124.30; 124.40; 124.50; 125.00; 125.10; 125.20; 125.30; 125.40; 125.50; 126.00; 126.10; 126.20; 126.30; 126.40; 126.50; 127.00; 127.10; 127.20; 127.30; 127.40; 127.50; 128.00; 128.10; 128.20; 128.30; 128.40; 128.50; 129.00; 129.10; 129.20; 129.30; 129.40; 129.50; 130.00; 130.10; 130.20; 130.30; 130.40; 130.50; 131.00; 131.10; 131.20; 131.30; 131.40; 131.50; 132.00; 132.10; 132.20; 132.30; 132.40; 132.50; 133.00; 133.10; 133.20; 133.30; 133.40; 133.50; 134.00; 134.10; 134.20; 134.30; 134.40; 134.50; 135.00; 135.10; 135.20; 135.30; 135.40; 135.50; 136.00; 136.10; 136.20; 136.30; 136.40; 136.50; 137.00; 137.10; 137.20; 137.30; 137.40; 137.50; 138.00; 138.10; 138.20; 138.30; 138.40; 138.50; 139.00; 139.10; 139.20; 139.30; 139.40; 139.50; 140.00; 140.10; 140.20; 140.30; 140.40; 140.50; 141.00; 141.10; 141.20; 141.30; 141.40; 141.50; 142.00; 142.10; 142.20; 142.30; 142.40; 142.50; 143.00; 143.10; 143.20; 143.30; 143.40; 143.50; 144.00; 144.10; 144.20; 144.30; 144.40; 144.50; 145.00; 145.10; 145.20; 145.30; 145.40; 145.50; 146.00; 146.10; 146.20; 146.30; 146.40; 146.50; 147.00; 147.10; 147.20; 147.30; 147.40; 147.50; 148.00; 148.10; 148.20; 148.30; 148.40; 148.50; 149.00; 149.10; 149.20; 149.30; 149.40; 149.50; 150.00; 150.10; 150.20; 150.30; 150.40; 150.50; 151.00; 151.10; 151.20; 151.30; 151.40; 151.50; 152.00; 152.10; 152.20; 152.30; 152.40; 152.50; 153.00; 153.10; 153.20; 153.30; 153.40; 153.50; 154.00; 154.10; 154.20; 154.30; 154.40; 154.50; 155.00; 155.10; 155.20; 155.30; 155.40; 155.50; 156.00; 156.10; 156.20; 156.30; 156.40; 156.50; 157.00; 157.10; 157.20; 157.30; 157.40; 157.50; 158.00; 158.10; 158.20; 158.30; 158.40; 158.50; 159.00; 159.10; 159.20; 159.30; 159.40; 159.50; 160.00; 160.10; 160.20; 160.30; 160.40; 160.50; 161.00; 161.10; 161.20; 161.30; 161.40; 161.50; 162.00; 162.10; 162.20; 162.30; 162.40; 162.50; 163.00; 163.10; 163.20; 163.30; 163.40; 163.50; 164.00; 164.10; 164.20; 164.30; 164.40; 164.50; 165.00; 165.10; 165.20; 165.30; 165.40; 165.50; 166.00; 166.10; 166.20; 166.30; 166.40; 166.50; 167.00; 167.10; 167.20; 1