

POM w NARWI

zakończył remonty zimowe

Pięknym sukcesem poszczycić się może załoga Państwowego Ośrodka Maszynowego w Narwi. W dniu 29 stycznia, to znaczy na 15 dni przed zaplanowanym terminem zakończyła ona całkowicie remont maszyn i narzędzi rolniczych do wiosennej akcji siewnej.

Do osiągnięcia tego przyczyniło się w poważnym stopniu współzawodnictwo pomiędzy brigadami naprawczymi oraz stała kontrola terminowości i jakości remontów ze strony kierownictwa.

Uznanie należy się starszemu mechanikowi Henrykowi Skawrońskiemu, który umiejętnie organizował pracę brigad warsztatowych, użył radą i pomocą monterom, ślusarzom, kowalom, jak również sprawdzał jakość remontowanego sprzętu.

Spośród załogi wyróżnili się Szymon Chodakowski i Kazimierz Komerzewski — kowale. Władysław Gorbacz — monter. Jan Kupriałowicz — kontroler techniczny. Bazyli Maksimczuk — elektryk i Ryszard Dudaryk — lekarz.

W najbliższych dniach wyjedzie do Narwi komisja techniczna POM w Hajnówce, która dokona szczegółowej oceny jakości re-

▲ Dalszy ciąg 2 na stronie 2

Proletariatusze wszystkich krajów, łączcie się!

★ A

GAZETA BIAŁOSTOCKA

Organ KW Polskiej Zjednoczonej Partii Robotniczej

ROK V. Nr 31 (1064)

BIAŁYSTOK, 5—6 lutego 1955 r.

Cena 20 gr

UCHWAŁA PREZYDIUM RZĄDU w sprawie powszechnej uprawy kukurydzy

Dokonanie przełomu w uprawie kukurydzy, wprowadzenie tej cennej rośliny do powszechnej uprawy na terenie całego kraju oraz zwiększenie co roku obszaru pod jej zasiew — to główne zadanie, jakie stawia przed rolnictwem uchwała podjęta ostatnio przez Prezydium Rządu. Uchwała ta określa jednocześnie środki, które należy podjąć dla zapewnienia począwszy od 1955 roku, stałego wzrostu obszaru plantacji i plonów kukurydzy. Realizacja uchwały przyczyni się do poważnego zwiększenia bazy paszowej w naszym kraju, a tym samym do dalszego rozwoju gospodarki hodowlanej.

W TYM ROKU — 120 TYS., W NAJBLIŻSZYCH LATACH — 230 TYS. HA

Powierzchnia uprawy kukurydzy — jak podkreśla uchwała — powinna wzrosnąć w bież. roku co najmniej do

▲ Dalszy ciąg 2 na stronie 2

Popłynęła pierwsza stal z I martena Huty im. Lenina



z I martena Huty im. Lenina

KRAKÓW. — W dniu 4 bm. o godz. 13.25 nastąpił pierwszy, próbny spust stali z I martena stalowni Huty im. Lenina, zapoczątkowujący okres wstępnej eksploatacji tego agregatu.

Na stalowych pomostach i galeriach, u stóp pierwszego martena — największego i najnowocześniejszego pieca stalowniczego w Polsce, zgromadziła się niemal cała załoga eksploatacyjna oraz montażowa. Na pierwszy spust stali przybyli członkowie rządowej komisji odbioru stalowni na czele z przewodniczącym komisji min. Adamem Wangiem i ministrem Hutnictwa inż. Kiejstutem Żemajtisem. Obecni byli również eksperci radzieccy, którzy brali udział w montażu i rozruchu rejonu stalowni — inż. inż.: Rydnikin, Iwarow, Jakimow, Kapustian i inni.

Delegacja rządowa Burmy przybyła do Polski

WARSZAWA. — Dnia 3 bm. przybyła do Warszawy rządowa delegacja gospodarcza Burmy z ministrem Nacjonalizacji Ziemi i ministrem Demokracji Administracji Lokalnej Takin Tin na czele.

Decyzja rządu japońskiego

TOKIO. — Japońskie ministerstwo spraw zagranicznych opublikowało oficjalny komunikat o decyzji rządu japońskiego odnośnie rozporządzenia rokowań ze Związkiem Radzieckim w sprawie unormowania wzajemnych stosunków.

SESJA RADY NAJWYŻSZEJ ZSRR

WSPÓLNE POSIEDZENIE RADY ZWIĄZKU i RADY NARODOWOŚCI

MOSKWA. — Dnia 3 bm. w godzinach popołudniowych odbyło się w Wielkim Pałacu Kremłowskim wspólne posiedzenie Rady Związku i Rady Narodowości Rady Najwyższej ZSRR.

W przepełnionej sali zajęli miejsca deputowani do Rady Najwyższej oraz liczni goście — nowatorzy produkcji, przedstawiciele świata kulturalnego i ludności stolicy ZSRR. W łóżach dyplomatycznych zajęli miejsca członkowie korpusu dyplomatycznego. Liczne reprezentowane jest prasa radziecka i zagraniczna.

Deputowani i goście powitali huczynnymi, długotrwałymi oklaskami przywódców partii komunistycznej i rządu radzieckiego — N. A. Bulganina, N. S. Chruszczowa, Ł. M. Kaganowicza, G. M. Malenkowa, A. I. Mikojana, W. M. Molotowa, M. G. Pierwuchina, M. Z. Saburowa, K. J. Woroszyłowa, A. I. Kiriczenka, P. K. Ponomarenka, N. M. Szwerznika, P. N. Posnielowa, M. A. Susłowa, N. N. Szatalina.

Przewodniczący deputowany Willis Łacis udzielił głosu ministrowi finansów ZSRR, deputowanemu A. Zwieriewowi, który wygłosił referat o budżecie państwowym ZSRR na rok 1955 i o wykonaniu budżetu państwowego za rok 1953.

Streszczenie referatu zamieszczamy na str. 2.

OPIS ŚWIATA SZWEDZI CHCA SOBIE ZBUDOWAĆ ELEKTROWNIĘ ATOMOWĄ

SZTOKHOLM. — Jak podaje prasa szwedzka, wybitny szwedzki uczyony — fizyk dr Ragnar Liljeblad oświadczył, że w Szwecji rozpocznie się wkrótce budowa elektrowni atomowej o mocy 100 tys. kw. Elektrownia ta będzie budowana w miejscowości Stenungsund (na północ od Goeteborga). Budowa elektrowni obliczona jest na 10 lat.

POSIEDZENIE RZĄDU BRITYJSKIEGO

LONDYN. — W godzinach popołudniowych 4 bm. odbyło się posiedzenie rządu brytyjskiego pod przewodnictwem Churchilla. Na posiedzeniu omawiano sytuację w rejonie Taiwanu.

W COSTA RICE ZNOWU NIEPOKOJ

SAN JOSE. — Lotnisko Los Chiles (Costa Rica) zostało zaatakowane przez uzbrojone bandy grasujące na pograniczu Costa Riki i Nikaragui. Radiostacja w Los Chiles po nadaniu wiadomości o ataku natężyła alarm. Rząd Costa Riki wysłał kilka samolotów do Los Chiles.

NIE MA PIENIĘDZY...

LONDYN. — Rząd brytyjski odrzucił projekt budowy pod Kanalem La Manche tunelu, który miał połączyć brzegi Francji z brzegami Anglii. Podsekretarz stanu w ministerstwie transportu Molson oświadczył w Izbie Gmin, że koszt budowy takiego tunelu wyniósłby 85 milionów funtów szterlingów i że inwestycja ta nie opłaciłaby się przez bardzo długie lata.

...OKAZUJE SIĘ, ŻE SA

NAIROBI. — Ogłoszona tu oficjalny komunikat, w którym władze brytyjskie przechwalały się, że w styczniu br. oddziały pacyfikacyjne zamordowały 151 Murzynów. Akcja pacyfikacyjna w Kenii kosztuje rząd brytyjski dziesiątki tysięcy funtów szterlingów.

REKOPIS „MARSYLANKI” ODNALAZŁ SIĘ

LONDYN. — Skradziony 29 stycznia br. z Muzeum Brytyjskiego oryginalny egzemplarz francuskiego hymnu narodowego — „Marsylanki” — został znaleziony w walizce porzuconej na jednym z dworców metra londyńskiego. Sprawca kradzieży, okazał się niejaki Thomas Bolitho, z zawodu handlowiec. Został on aresztowany.

W obronie pokoju

POLSKA opinia publiczna z baczną uwagą śledzi wydarzenia rozgrywane się na arenie światowej. Z głębokim oburzeniem śledzimy szaleńcze wysiłki agresywnych kół Stanów Zjednoczonych i państw zachodniej Europy, dążących do zaostreżenia napięcia sytuacji międzynarodowej i do przygotowania nowej wojny, w której awanturnicy chcieliby użyć takich środków masowej zagłady, jak broń atomowa i wodorowa. Dokładają oni wszelkich starań, aby narzucić krajom zachodnio-europejskim układy paryskie, umożliwiające odbudowę Wehrmachtu pod dowództwem byłych generałów hitlerowskich. Tym opracom hitlerowskim, którzy niedawno specjalizowali się na naszej ziemi w bezsilnym niszczeniu miast i wsi oraz w mordowaniu milionów ludzi, szaleńcy atomowi chcą włożyć w ręce broń masowej zagłady.

Z najmniejszym oburzeniem przyjęliśmy wiadomość, że Kongres Stanów Zjednoczonych upoważnił prezydenta Eisenhowera do użycia sił zbrojnych w celu tzw. „obrony” Taiwanu, pod którym to szyldem kryje się dążenie amerykańskich agresorów do interwencji w wewnętrzne sprawy Chin.

Przyjęta na wspólnym posiedzeniu prezydium Ogólnopolskiego Komitetu Frontu Narodowego i Polskiego Komitetu Obronców Pokoju rezolucja w sprawie uchwały Światowej Rady Pokoju wyraża jednomyślnie opinię narodu polskiego. „Uchwały Biura Światowej Rady Pokoju — głosi rezolucja — wezwanie do walki przeciwko wskrzeszeniu militarystyki niemieckiej oraz apel o zniszczenie zapasów broni atomowej i o natychmiastowe zaprzestanie jej produkcji odpowiadają najżywniejszym interesom wszystkich narodów, wyrażają ich najgłębsze dążenia i uczucia.”

Uchwały Światowej Rady Pokoju mobilizują wszystkie pokój milujące narody. We wszystkich krajach świata wznosi się z dnia na dzień walka przeciwko niebezpieczeństwu, które zagraża ludzkości.

„Naród polski — czytamy w rezolucji Ogólnopolskiego Komitetu Frontu Narodowego i Polskiego Komitetu Obronców Pokoju — z całego serca popiera uchwały Biura Światowej Rady Pokoju, które odpowiadają najbardziej żywotnym interesom również naszej ojczyzny”. Z całym sercem włączamy się do tej wielkiej batalii o nasze żywotne interesy. Całym sercem jesteśmy po stronie walczącego narodu francuskiego. Jesteśmy po jego stronie nie tylko dlatego, że łączy nas z wielkim narodem francuskim głęboka przyjaźń, ale i dlatego, że walka, którą prowadzi on o swoje bezpieczeństwo i o swoją suwerenność narodową, jest naszą walką, walką o nasze bezpieczeństwo i o naszą wolność. Nasze kraje są zagrożone przez tego samego wroga — przez militarystykę niemiecką.

Całym sercem jesteśmy po stronie tej znacznej części narodu niemieckiego, która walczy przeciwko wskrzeszeniu hitlerowskiego Wehrmachtu. Wiemy, że w narodzie niemieckim zachodzą powolne procesy, które coraz bardziej utrudniają urzeczywistnienie adenerowskich planów, zagrażających w równym stopniu nam, jak i narodowi niemieckiemu.

Naród polski czyni wszystko, aby wnieść swój wkład w sprawę obrony pokoju. Rząd nasz zwrócił się ostatnio do Rady Państwa z wnioskiem o zakończenie stanu wojny między Polską a Niemcami, co jest nowym dowodem naszych szczerych dążeń do normalizacji stosunków z narodem niemieckim. Czynimy to z wiarą, że każdy krok na drodze do ustalenia normalnych stosunków z Niemcami jest krokiem naprzód w rozwiązaniu problemu niemieckiego — tego węzłowego problemu europejskiego.

Naród polski z wdzięcznością przyjął pomoc Związku Radzieckiego w wykorzystywaniu energii atomowej dla celów pokojowych. W przekonaniu, że wielkie osiągnięcie geniuszu ludzkiego, jakim jest opanowanie energii atomowej, powinno być wykorzystywane dla dobra człowieka, a nie dla jego zagłady, będziemy wszystkimi siłami przeciwstawiać się tym, którzy energią atomową wyrażają ludzkości. Wraz ze wszystkimi pokój milującymi narodami wszystkimi siłami przeciwstawiamy się zbrodniczym planom szaleńców atomowych. Czynimy to z miłości dla naszego i grzechów odbudowującego się i rozbudowującego się kraju, z miłości do naszych rodzin, do naszych dzieci, z miłości do życia. Czynimy to z głęboką wiarą, że narody mogą zapobiec wojnie.

W dniu 31 stycznia br. odbyła się w Stoczni Gdańskiej uroczystość założenia stępki pod nowoczesny statek handlowy o ładowności 10 tys. TDW — największy z dotychczas budowanych w Polsce. Motorowiec ten będzie dorównywał wielkością „Batoremu”. Posiadać on będzie zasięg pływania 20 tys. mil morskich i szybkość 30 km/godz. Statek otrzyma wygodne jedno i dwuosobowe kabiny dla załogi, świetlicę, i a-larnię oraz będzie mógł zabierać 12 pasażerów.

Nowy statek będzie mógł zabierać różne towary, jak np. szyny, parowozy, maszyny, zboże itd. Projekt statku został opracowany przez polskich konstruktorów i naukowców Centralnego Biura Konstrukcji Okrętowych w Gdańsku.

NA ZDJĘCIU: produjący spawacz z wydziału K-III Stanisław Ptaszynski i Czesław Bielecki rozpoczynają budowę statku od spawania styku z pierwszym pasem poszucia dennego.

CAF fot. — Kosycarz

W pierwszych dniach lutego

Nowe osiągnięcia białostockiej roszarni

BZPW im. Sierżana powinny szybciej przezwyciężyć trudności

Po wykonaniu z nadwyżką planie styczniowym, załoga białostockiej roszarni przystąpiła do realizacji planu lutego. Już pierwsze dni przyniosły nadwyżkę. Pierwszego lutego wykonano w 110 proc., drugiego lutego — 107,9 proc. planu dziennego.

* * *

W Białostockich Zakładach Przemysłu Wełnianego im. Sierżana plany dzienne pierwszego, drugiego i trzeciego lutego wykonywane są jedynie w przedziałach i tylko w kilogramach. Planu w kilogramach numerach przedziałach nie wykonała w żadnym dniu.

Podobna sytuacja istnieje w tkalni. Zadaniem kierownictwa gospodarczego i politycznego zakładów jest uaktywnienie personelu technicznego, przede wszystkim majstrów, których obowiązkem jest szybko, poprzez

pomoc i szkolenie robotników, podnieść wydajność pracy swoich zespołów. (st)



Młodzi żołnierze ludowego Wojska Polskiego złożyli przysięgę wojskową.

NA ZDJĘCIU: ślubowanie Kościuszkowców.

CAF — WAF

Budżet dalszego rozkwitu i wzrostu potęgi ZSRR

Streszczenie referatu min. Zwieriewa na II sesji Rady Najwyższej ZSRR

Minister Zwieriew informuje, że budżet na rok 1955 przedstawiony Radzie Najwyższej ZSRR do zatwierdzenia przewiduje sumę 589,6 milarda rubli po stronie dochodów i 562,9 milarda rubli po stronie wydatków, czyli że nadwyżka dochodów nad wydatkami wynosi 26,7 milarda rubli. Dochody budżetu z przedsiębiorstw i organizacji gospodarki socjalistycznej wyniosły w 1955 roku 497 miliardów rubli.

Wpływy podatkowe od ludności stanowią 48,4 milarda rubli, przy czym utrzymuje się bez zmian obowiązujące obecnie stawki podatkowe, zaś ciężar gatunkowy podatków wplacanych przez ludność wnieść w dochodach budżetowych zaledwie 8,2 procent.

Minister zaznaczył, że budżet bierze za punkt wyjścia zadania rozwoju gospodarki narodowej, podniesienia stopy życiowej i kulturalnego poziomu narodu radzieckiego, umocnienia potencjału gospodarczego i obronnego ZSRR. Budżet przewiduje środki niezbędne do dalszej rozbudowy przemysłu, a przede wszystkim przemysłu ciężkiego, którego przyspieszony rozwój pozostaje decydującym warunkiem pomyślnego marszu kraju na drodze do komunizmu. Budżet przewiduje również środki niezbędne do podniesienia i szybkiego rozwoju rolnictwa oraz zwiększenia produkcji artykułów masowego użytku.

Minister finansów scharakteryzował następnie poszczególne pozycje wydatków budżetowych. Na gospodarkę narodową przewiduje się w budżecie sumę 222,4 milarda rubli, zaś z uwzględnieniem własnych środków przedsiębiorstw i organizacji gospodarczych suma ta wyniesie 335,3 milarda rubli. Na rozwój przemysłu przewiduje się blisko 190 miliardów rubli.

W ciężkim przemyśle największą rolę w budowaniu nowego przemysłu przyniesie produkcja maszyn i urządzeń, rozerseżenie obszarów zasiewów przed dalsze zagospodarowanie odłogów i ugorów, utworzenie trwałej bazy paszowej dla hodowli.

Na budownictwo inwestycyjne w 1955 r. budżet przewiduje sumę 167,2 milarda rubli.

Plan na rok 1955 przewiduje dalsze rozszerzenie budownictwa mieszkaniowego. Inwestycje w tej dziedzinie wyniosły 24,5 milarda rubli.

Naczelnym zadaniem rządu radzieckiego w dziedzinie stosunków międzynarodowych — powiedział dalej A. Zwieriew — jest zapewnienie i umocnienie pokoju. Jednakże, jak widzimy, w sytuacji międzynarodowej nie dążyliśmy do zmiany, które dawałyby nam podstawę do ostabienia naszej uwagi, jeśli chodzi o kwestię umocnienia obronności. W tych warunkach naszym obowiązkiem jest uważać należyłą troskę o us-

„Lepiej rokować przez 100 dni niż przez godzinę prowadzić wojnę atomową“

Ludność Niemiec żąda rokowań i coraz ostrzejsze występuje przeciwko układowi paryskiemu



BERLIN. — Opór ludności Republiki Federalnej i Niemieckiej Republiki Demokratycznej przeciwko planom remilitaryzacji Niemiec zachodnich i przeciwko planom rozbięcia Niemiec potęgę się nieustannie.

Przedzium Niemieckiego Związku Kobiet Demokratycznych postanowiło w początkach marca przeprowadzić „Tydzień Walki Kobiet Niemieckich przeciwko militarystyce i wojnie”. Apel przedzium wzywa wszystkie kobiety niemieckie do walki o pokój i porozumienie międzynarodowe.

1 bm. w Bremie odbyła się wielka demonstracja przeciwko układowi paryskiemu, zorganizowana przez związki

Dokończenie 1 ze strony 1

120 tys. ha, w tym w gospodarstwach indywidualnych — do 54 tys. ha, a w PGR-ach — do 46,4 tys. ha, a w spółdzielniach produkcyjnych — do 20 tys. ha.

W ciągu najbliższych lat obszar uprawy kukurydzy — zgodnie z uchwałą — powinien wzrosnąć do 250 tys. ha, z tego ok. 2/3 za przeznaczaniem na zielenkę, a 1/3 — na ziarno.

NASIONA — TO NAJWAŻNIEJSZA SPRAWA

Szczególnie dużo uwagi poświęca uchwała Prezydium Rządu sprawie zapewnienia rolnikom dostatecznej ilości doborowych nasion, zwłaszcza na tegoroczny siew. W tym celu PGR-y zobowiązane zostały do przeprowadzenia selekcji kolb kukurydzy, nadejście się do siewu oraz do właściwego przechowywania nasion siewnych. Prezydium rad narodowych i służba rolna mają obowiązek doilnowania, aby podobne zabiegi dokonane zostały również w spółdzielniach produkcyjnych i gospodarstwach indywidualnych, które w roku ubiegłym uprawiały kukurydzę. Niezależnie od tego gospodarstwa państwowe obowiązkowo są dostarczać na zapotrzebienie gospodarstw chłopskich, kontraktujących uprawę kukurydzy, znacznych ilości nasion. Do zabezpieczenia dostaw ziarna siewnego uchwała zobowiązuje również Ministerstwa Rolnictwa i Skupu, Instytut Rolniczy oraz PZZ-ty. Ponadto 1000 ton kukurydzy pastewnej ma być sprowadzonych z zagranicy.

Przedsięwzięcie będą również kroki dla pokrycia zapotrzebowania na nasiona kwalifikowane w 1954 r. i latach następnnych. W tym celu przewidziano zwiększenie produkcji tych nasion już w bież. roku do 8.100 ton.

UPRAWY KUKURYDZY TRZEBA SZEROKO SPOPARALIZOWAĆ

Dla wykonania podstawowego zadania, jakim jest zwiększenie obszarów zasiewu i podniesienie plonów kukurydzy, niezbędne jest — jak wskazuje uchwała — szerokie spopularzowanie wśród chłopów opłacalności uprawy tej rośliny. Jej ogromne znaczenie dla naszej gospodarki. Aby ten cel osiągnąć, uchwała zaleca m. in. założenie w gospodarstwach chłopskich i państwowych szerokiej sieci poletek pokazowych z nasiewami kukurydzy do ziarno i zielenkę oraz zorganizowanie powszechnego konkursu na uzyskanie największych wyników w uprawie tej rośliny. (Konkurs ten Min. Rolnictwa już ogłosiło, przeznaczając na nagrody ponad 1 milion zł). Sprawa zwiększenia uprawy kukurydzy — jak podkreśla uchwała — powinna być tematem specjalnych zebrań, zorganizowanych z udziałem w wszystkich spółdzielniach produkcyjnych, jak i w grupach.

Konieczne jest również — jak stwierdza uchwała — przeprowadzenie szkolenia służby agronomicznej, rad narodowych, POM i PGR-ów oraz techników polowych i spółdzielni produkcyjnych i gospodarstw państwowych.

WYSOKIE PLONY ZALEŻĄ OD WŁAŚCIWYJ AGROTECHNIKI

Duży nacisk kładzie uchwała Prezydium Rządu na szerokie stosowanie w uprawie kukurydzy nowoczesnych za-

UCHWAŁA Prezydium Rządu

biegów agrotechnicznych, od czego przede wszystkim zależy uzyskanie wysokich plonów. Min. PGR zostało zobowiązane do dopilnowania, aby we wszystkich gospodarstwach państwowych, uprawiających kukurydżę, dokonano odpowiedniego wyboru sianowisk, siano doborowym ziarnem w terminach najkorzystniejszych dla a poszczególne rejonów, a stosowano na całej powierzchni zasiewów system kwadratowy-gniazdowy, właściwie pielęgnowano zasiewy i zabezpieczono je przed szkodnikami oraz należyście suszono i przechowywano ziarno. Jak najszerzej spopularzowanie uprawy kukurydzy jest ważnym zadaniem prezydium rad narodowych, a i zwłaszcza pracowników służby agronomicznej rad narodowych i POM-ów.

WECHE SPRZĘTOWO-MECHANICZNEGO

Na zwiększenie obszaru uprawy i wzrost plonów kukurydzy poważnie i wplynie szerokie zmechanizowanie prac, związanych z uprawą, siewem i sprzętem i tej rośliny. Toteż uchwała zwraca szczególną uwagę; na konieczność właściwego i terminowego przygotowania wszystkich posiadanych maszyn i narzędzi do uprawy kukurydzy. Ponadto przemył maszynowy zobowiązany został do wyprodukowania 100 urządzeń do siewu siewno-podługowego oraz 5 tys. rocznych łuszczonek do kukurydzy. Zaplanowano również sporządzenie z granic pełnej ilości siewników do kwadratowo-gniazdowego siewu, wyszczelnacza do kolb kukurydzy, s kombajnów do sprzętu kukurydzy na kłoszonkę i kombinatów narzędzi do upraw międzyrzędowych.

ROLA NATKOWYCH INSTYTUTÓW ROLNICZYCH

Ważne zadania stawia uchwała również przed naukowymi instytutami rolniczymi. Zostały one zobowiązane do rozszerzenia prac o badawczych w zakresie agrotechniki uprawy kukurydzy, a przede wszystkim do ustalenia najważniejszych terminów i sposobów jej siewu, ziarno i zielenkę w różnych rejonach kraju, hodowli nowych, plennych i do dojrzałych w naszych warunkach odmian, szczególnie kukurydzy pastewnej. I. W województwach: mazowieckim i wrocławskim, a wiecec w rejonach najbardziej sprzyjających uprawie kukurydzy, należącej do upraw pastewnych, powstawa dwa nowe zakłady stacji hodowli nasion.

KORZYSTNE WARUNKI SKUPU

Uchwała Prezydium Rządu ustala również warunki skupu kukurydzy niekontraktowanej, które są dla plantatorów korzystne. Mówić by o zaliczaniu na obowiązkowe dostawy według relacji 100 kg kukurydzy siza 100 kg zboża. W tym wypadku cena 1 t kukurydzy wynosi 150 zł. Jeśli kukurydza nie jest zaliczana na dostawy i obowiązkowe, plantator otrzymuje 380 zł za 1 t kukurydzy.

Jeszcze wyższe ceny obowiązują przy sprzedaży ziarna siewnego niekontraktowanego. Przy zaliczaniu na obowiązkowe dostawy w stosunku 100 kg kukurydzy i 1 standardu za 1 t kg zboża, plantator otrzymuje 520 zł, a bez zaliczenia 400 zł. Nasion kukurydzy dostarczane w niższych standardach zaliczane będą w stosunku 100 kg czyli tak, jak kukurydza konsumcyjna.

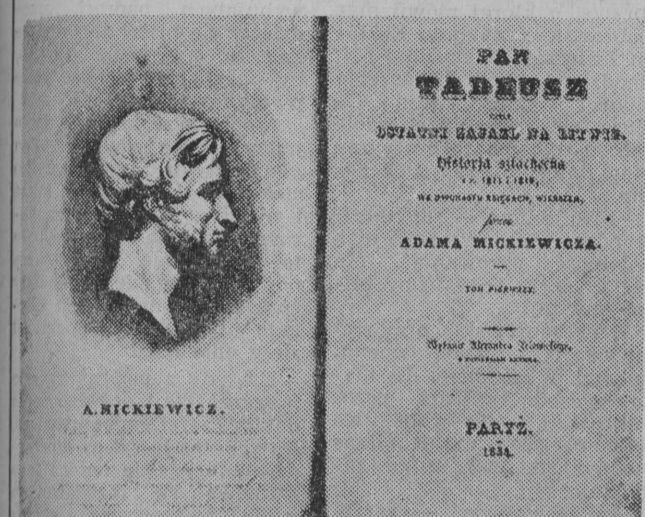
Tygodniowy dodatek „Gazety Białostockiej” 5. II. — 1955 Nr 6 (153)



Dziś w numerze:

- ★ Pierwsza rewolucja ludowa w epoce panowania imperializmu — str. 2-3
- ★ Cudowna roślina — str. 3
- ★ Pływające wyspy na Oceanie Lodowatym — str. 4

Rok Mickiewiczowski



NA ZDJECIU: pierwsze wydanie „Pana Tadeusza” — Adama Mickiewicza z roku 1834.

ZBLIŻA się chwila, w której uczęszczone posiedzenie Komitetu Obchodu Roku Mickiewiczowskiego — zapowiedziane na pierwszą połowę lutego br. — zainauguruje szereg imprez i obchodów związanych ze stuleciem śmierci poety. Jak wiadomo, Rada Państwa i Rada Ministrów PRL postanowiły rok 1955 ogłosić Rokiem Mickiewiczowskim. To samo w skali międzynarodowej uczyniła Światowa Rada Pokoju. Również UNESCO — międzynarodowa organizacja kulturalna pod patronatem ONZ — uchwaliła rezolucję, zapowiadając wydanie dzieła o życiu i twórczości Adama Mickiewicza w trzech językach: angielskim, francuskim i hiszpańskim.

Pełna napięcia dyskusja nad polskim wnioskiem, zgłoszonym do UNESCO w sprawie uczczenia pamięci Mickiewicza, zakończyła się zwycięstwem przytłaczającej większości delegatów, którzy — przeciwstawiając się stanowisku przedstawicieli Stanów Zjednoczonych — poparli projekt wydania księgi mickiewiczowskiej, podkreślając międzynarodowe znaczenie naszego poety. Wypowiadając się za polskim wnioskiem, delegat Francji prof. Francois podkreślił działalność Mickiewicza jako profesora literatury słowiańskiej na uniwersytecie paryskim, a delegat Włoch prof. Branco — olbrzymi wład poety do wywołanie walki narodu włoskiego w okresie Wiosny Ludów.

Komisja Wystaw przygotowała wielki pokaz marlataw polskiego epoki romantycznej, ze szczególnym uwzględnieniem twórczości Michałłowicza. Postać Mickiewicza jest tematem prac kilku artystów. M. in. rzeźbiarz Horno-Popławski wykonuje pamiłnik poety, mający ozdobić plac przed Pałacem Kultury i Nauki. Dawny pomnik Mickiewicza, znajdujący się na Krakowskim Rynku, zostanie zrekonstruowany po naprawieniu zniszczeń dokonanych przez hitlerowską wandalii.

Pierwszą imprezą zagraniczną Roku Mickiewiczowskiego jest założenie przez naród białoruski Muzeum Adama Mickiewicza w Nowogródku. W mieście rodzinnym poety ukończono już budowę domu, odwołanego według rysunków przechoywanym w rodzinie Mickiewicza. W domu tym powstanie muzeum obejmujące książki, fotografie i eksponaty związane z osobą Mickiewicza.

Obchodzony uroczystie w całym świecie Rok Mickiewiczowski, to wyraz holdu złożonego poecie przez wszystkie narody za jego czynny udział a kształtowanie się ogólnoludzkiej kultury, za jego wkład w dzieło postępu w ideę braterstwa i przyjaźni między narodami, za jego prawdziwe ludzką, humanistyczną stosunek do każdego człowieka bez względu na to, jakim językiem mówi i do jakiej kultury należy.

Obchody Roku Mickiewiczowskiego rozpoczną się w pierwszej połowie lutego uroczystym posiedzeniem Komitetu Obchodu. Obchody zakończy uroczysta sesja PAN z udziałem naukowców zagranicznych. Sesja ta — która odbędzie się na wiosnę 1955 r. — będzie poświęconam dorobku nauki polskiej, rognaczej (historii, historii literatury, historii gospodarczej, filozofii i innych nauk) na

TEN KONKURS TRZEBA WYGRAĆ

PAMIĘTAMY wszyscy, ile przeżył i wzruszeń przyniosł nam tryzmię ubiegłego roku: maj, czerwiec i lipiec. Pamiętamy, ile najrozmaitszych uwag i komentarzy krążyło po mieście, ba — po całym województwie, ile słów zachwytu wymienił ludzie pod adresem amatorskich zespołów artystycznych uczestniczących w eliminacjach wstępnych, powiatowych, a potem wojewódzkich.

Rozpiewała się i roztańczyła Białostoczczyzna jeszcze na długo przed zapowiedzianym na dzień 22 lipca Świętem Pieśni i Tańca.

A potem... Któż z nas, białostoczanie, nie ciągnął na Plac Dziesięciolecia, gdzie w świetle reflektorów mieniły się kurpi-wskie czółka gęsto nabijane cekinami, gdzie we wspólnym tańcu zmieszły się podlaskie, kurpiowskie, suwalskie, białoruskie i litewskie spódnice i gdzie z tysiąca piersi płynęła jedna zgodna pieśń.

Mamy zobaczyć jeszcze więcej

Ogłoszony w końcu ub. roku ogólnopolski konkurs amatorskich zespołów artystycznych ma na celu — podobnie jak Święto Pieśni i Tańca — ukazanie dorobku świetlic wiejskich, zakładów i domów kultury. Na Białostoczczyźnie ma to być tym bogatszy przegląd całorocznej pracy wszystkich zespołów, że przeciwko eliminacjom ubiegłego roku powstają bardzo dużo nowych zespołów, zachęconych do pracy sukcesami amatorów.

Tegoroczny konkurs wiąże się z V Światowym Festiwalem Młodzieży, który odbędzie się w Polsce. Roztacza to przed wyróżnionymi zespołami piękną perspektywę uczestniczenia w części artystycznej Festiwalu, gdzie będą mogły zmierzyć swe siły z najlepszymi młodzieżowymi zespołami świata, gdzie wspólnie z postępową młodzieżą świata będą mogły zamienić swą głęboką wolę braterstwa i pokoju.

Kłopoty organizacyjne

Choć konkurs ogłoszony został już dwa miesiące temu, wieść o nim dotarła do zespołów znacznie później. Pracownicy kulturalno- oświatowi Białostoczczyzny zajęli wyborami, odczyli sprawę konkursu na potem. Ale to „potem” przeciagnęło się, niestety zbyt długo.

Wy... z tego są mniej więcej takie, jak na jednej z ostatnich odpraw w WRZZ, gdzie większość instruktorów kulturalnych poszczególne okręgów dopiero się dowiedziała o konkursie (1). Lub takie, jak na ostatnim posiedzeniu Wojewódzkiej Komisji Konkursowej, która — nota bene — zebrała się po raz pierwszy.

Na naradzie stwierdzono jedno, że wokół konkursu nie wytworzyła się jeszcze atmosfera oświegłego zainteresowania i zapału, jakiego należałoby się spodziewać ze względu na jego wyjątkową atrakcyjność. I dlatego...

...Trzeba

...przede wszystkim spopularzować konkurs. Zapowiedziany jest już od dawna

...poza tym ustawić do pracy powiatowe komisje. Członków Wojewódzkiej Komisji Konkursowej jest kilkunastu. Mniej więcej tyle, co powiatów na Białostoczczyźnie. I wydaje się słusznym, aby każdy z nich opiekował się jednym powiatem i jedną komisją powiatową, która musi się orientować, gdzie zespoły i są mocne, a gdzie wymagają natychmiastowej pomocy.

Zgłoszenia na konkurs nappływały. Na ogół jednak powoli. I trzeba to sobie jasno powiedzieć, że nie osiągnęła cyfry tysiąca, którą wymienił w Ministerstwie Kultury i Sztuki w związku z możliwościami Białostoczczyzny.

Dlatego główny nacisk trzeba położić teraz na instruktaż, aby zespoły — choć będzie ich mniejsza ilość, niż przewidywano — były przygotowane jak najlepiej.

Ala właśnie instruktaż sprawa organizatorów konkursu największą kłopot. Doprzedawcy on musi być przebiegłym z każdego zespołu,

(Ciąg dalszy na str. 2)

Mendes - France stawia kwestię zaufania

w związku ze sprawą Afryki Północnej

PARYŻ. W ciągu czwartku we francuskim Zgromadzeniu Narodowym trwała debata nad sytuacją krajów Afryki Północnej.

Głównym wydarzeniem na posiedzeniu popołudniowym była deklaracja b. premiera Rene Mayera, członka także partii radykalnej, do której należy Mendes-France. Rene Mayer, który wszedł do parlamentu z okręgu algerskiego Constantine, ostro zaatakował politykę rządu w Afryce Północnej.

Mówca zaatakował także całkowitą politykę zagraniczną Mendes-France'a i powiedział: „Nie wiem właściwie, dokąd যায়”. W konkluzji Rene Mayer stwierdził, że po zakończeniu obecnej debaty nie będzie mógł głosować za votum zaufania dla rządu.

W czwartek w późnych godzinach wieczornych premier Mendes-France wysunął kwestię zaufania, łącząc ją z wnioskiem depultowanego dykajnego Maillhe. Wniosek ten proponuje zaprobowanie deklaracji rządowej w sprawie polityki w Afryce Północnej, odrzucenie wszelkich poprawek i przejście do następnego punktu porządku dziennego obrad.

Głosowanie w sprawie votum zaufania dla rządu odbędzie się w nocy z piątku na sobotę.

POM w Narwi zakończył remonty zimowe

Dokończenie 1 ze strony 1

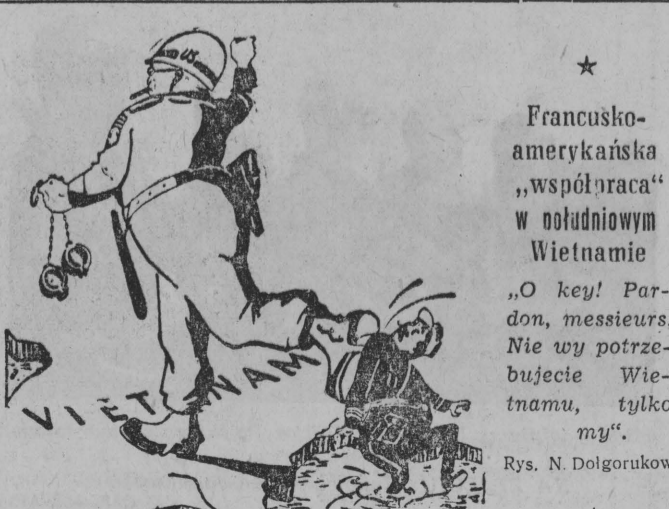
montów w ramach umowy o współzawodnictwie między ośrodkami.

Odmienne natomiast sytuacja jest w POM Olecko. Brak dyscypliny pracy i troski kierownictwa o pełną mobilizację załogi spowodowały, że ośrodek ten wykonuje obecnie zadania, które powinny być zrealizowane jeszcze w grudniu ubiegłego roku. W ciągu dwóch miesięcy trwania remontów POM w Olecku nie zdołał wyremontować ani jednego ciągnika „Zetor”, jak również ani jednego siewnika nawozowego. Co gorzej, maszyny i narzędzia rolnicze stół tam pod gołym niebem, na śniegu i lodzie, bez żadnego zabezpieczenia przed kapryśnymi porami i nie zakonserwowane.

POM w Olecku nie prowadzi również szkolenia zawodowego traktorzystów i pomocników. Poważne zaległości w remontach zimowych ma także POM w Starych - Juchach.

Sprawa terminowego i właściwego przeprowadzenia remontów maszyn, to sprawa umocnienia spółdzielni produkcyjnych. To sprawa walki o wyższe urodzaje i wzrostle to obowiązek, jaki przed POM postawiła partia i rząd. I tego obowiązku nie wolno lekceważyć.

(Na podstawie listów P. Zubyciego, A. Kosił, H. Piękarzkiego i Wiśniewskiego.



Francusko-amerykańska „współpraca” w obłódnym Wietnamie

„O key! Pardon, messieurs, nie wy potrzebujecie Wietnamu, tylko my!”

Plan na rok 1955 przewiduje dalsze rozszerzenie budownictwa mieszkaniowego. Inwestycje w tej dziedzinie wyniosły 24,5 milarda rubli.

Naczelnym zadaniem rządu radzieckiego w dziedzinie stosunków międzynarodowych — powiedział dalej A. Zwieriew — jest zapewnienie i umocnienie pokoju. Jednakże, jak widzimy, w sytuacji międzynarodowej nie dążyliśmy do zmiany, które dawałyby nam podstawę do ostabienia naszej uwagi, jeśli chodzi o kwestię umocnienia obronności. W tych warunkach naszym obowiązkiem jest uważać należyłą troskę o us-

Obiektywem po ŚWIECIE



W Paryżu odbyła się ustrząsająca demonstracja bezdomnych, którzy żądali ulokowania ich w jakichkolwiek pomieszczeniach chroniących przed mrozem.

NA ZDJECIU: rodzinny bezdomnych polaków, przechodniom fotografie swych „mieszkań”.

W Niemczech zachodnich narasta fala protestów przeciwko procesowi o delegację KPDD

Niedawno ukończono budowę szosy o długości 2,25 km z miejscowości Yarn (województwo Śląskie) do głównego miasta Třstbu — Lhasy.

NA ZDJECIU: samoloty ciężarowe przylbyły nową szosą do Lhasy, przed Pałacem Potala. Fot — CAP

Ten konkurs trzeba wygrać



Fot. - CAP

(Ciąg dalszy ze str. 1)

który nie ma stałej fachowej opieki. A takich zespołów jest przecież dużo, zwłaszcza na wsi.

I tu należy podpowiedzieć Wojewódzkiej Komisji parę wniosków. Bo wbrew ogólnemu twierdzeniu, że „z instrukcją będzie słabo”, po głębszym zastanowieniu trzeba powiedzieć, że może być dobrze.

Przede wszystkim zupełnie nie są wykorzystani absolwenci Ogniska Choreograficznego. Ich fachowa pomoc w tym okresie jest bardzo cenna, zwłaszcza, że największy brak instruktażu odczuwają właśnie zespoły taneczne. Trudności ze strony kierownictwa nie ma żadnych. Prof. Januszowski oświadczył, że absolwenci w każdą niedzielę mogą ruszyć w teren, byle by tylko Wydział Kultury określił, jakie zespoły wymagają pomocy.

Bezpośrednią pomoc amatorskich zespołów mogą również okazać uczniowie Liceum Pedagogicznego i Liceum Wychowawczych Przedzkoł, którzy w najbliższym czasie rozpoczyna praktykę terenową. Jak wiadomo, w obu szkołach kładzie się duży nacisk na organizację życia kulturalnego. I dlatego należałoby jak najszybciej przedyskutować tę sprawę z kierownictwem obu szkół.

A reperturny?

Gdyby wypadło czekać na wykaz sztuk dla zespołów teatralnych z Ministerstwa Kultury i Sztuki, to z reper-

tuarem zapoznawoby się dopiero teraz. Wykaz przyszedł bowiem z dużym opóźnieniem, a do tego zawiera on przeważnie sztuki ograne od lat przez zespoły amatorskie i zawodowe. I dlatego dobrze się stało, że Wydział Kultury już wcześniej poinformował zespoły o całkowitej swobodzie w wyborze repertuaru (naturalnie z uzgodnieniem w powiecie). Dzięki temu zespoły zgłosiły spore sztuki nowych, nie wystawianych jeszcze w czasie trwania eliminacji w ubiegłych latach.

gorzej natomiast jest z repertuarem zespołów muzycznych i kulturalnych. Katalog opracowany przez komitet Festiwalu Muzyki Polskiej zawiera bowiem przeważnie pozycje przeznaczane dla solistów, a ci — jak wiadomo — nie są wśród amatorów grupą najliczniejszą. W większości wypadków zespoły chóralne — tak jak chór w Białowieży — do dziesiętosego dnia nic nie wiedzą, czy pieśni, które obecnie ćwiczą, będą zatwierdzone na konkurs.

Dlatego Wojewódzka Komisja Konkursowa musi niezwłocznie ustalić repertuar dla zespołów muzycznych i chóralnych. Czasu jest bowiem niewiele. Już w pierwszych dniach marca zespoły będą przystępować do eliminacji wstępnych, które zadekują o dalszych losach, tzn. o uczestnictwie w eliminacjach powiatowych, wojewódzkich, a potem centralnych.

I. R.

Puszczza zdradza tajemnicę³

JAKIEŚ trzydzieści metrów biegał w wysokim śniegu. To tu — powiedział młody kierownik i ostrożnie chwycił żelazną, zimną kłódkę.

— To tu — powtórzył — mieści się nasz zwierzchnik. Spodziewałem się jakiegoś nadzwyczajnego niespodzianki. Może obłaskawione żubra lub losia, a przynajmniej kilku wilków zamkniętych w mocznych kłatkach. Tymczasem zwierzchnik Zakładu Badania Ssaków PAN w Białowieży liczył tylko kilkadziesiąt okazów... leśnych myszy. Przecież grubo więcej tych zwierzątek znaleźć można w niejednym białostockim domu — a nikt jeszcze z tej okazji zwierzchniem nie nazwał.

— Tak, tak. W domu to co innego, ale widziacie — (tumaczył kierownik — nauka czasem lubi także dziwiłgali. Myszy są wprawdzie zwyczajnie, każdy leśnik jak z egzipską plagą z nimi walczą, ale dla nas są niewyjątkowe. Chodzi o smutne niemiernie ważną. O srodek, nad którym myśli ludzkość zapewne od dawna, kiedy na arenę dziejów wstąpił pierwszy lekarz: srodek zapobiegający tyfusowi.

Inżynier Borowski uśmiechnął się. To tylko marzenia — powiedział. — Marzenia oparte na tak kruchej podstawie, jak zachowanie się gruczołu dokrewnego ssaków — grasy. Wydzielany przez nią hormon wpływa w dużym stopniu na ilość uwolnienia. Ale czy wpłynąłby na ludzką lysinę?

— W innych dziedzinach mamy za to — mówił dalej inżynier — niemiernie ciekawe wyniki. Ośmiendziesiąt kilka prac naukowych o Białowieży, to przecież poważny dorobek. Mnie np. szczególnie interesują korniki...

I znów nauka ruszyła na pomoc praktykom. Wiemy przecież, jak korniki dzielają światło, jak naski lasów. Badania inż. Borowskiego idą właśnie w kierunku poznania „charakteru” tych szkodników, a przez to samo metod ich zwalczania. Ponadto Instytut zamierza się inwentaryzacja lasu, badaniem zachodzących w nim zmian...

Mala mysz jest w tej chwili bohaterem wielu naukowych badań Zakładu Ssaków PAN w Białowieży. W setkach stoł i szklanych szufladach, w spirytusie i doskonale spreparowana, pod mikroskopem i na stole laboratoryjnym — wszędzie króluje mysz. Dziesiątki smużek i kropki na szklanych powierzchniach cylindrów serynitye wykonywanych na głównych szlakach ich wędrówek.

Pracownikom naukowym chodzi obecnie o dokładne poznanie terenu badań. Jakiego gatunku i czym się charakteryzujące zamieszkuje białowiejską puszcze. Jaka była ich przeszłość, jak zachowują się w warunkach naturalnego lasu.

Badania naukowców mają zresztą duże znaczenie dla praktyki — dla zwalczania przynależnych leśnych, sztucznie zmniejszających ich rozrost. Można np. wywołać wśród nich — przez zaszczepienie zarazków chorobotwórczych — epidemie. Być może, że dzięki badaniom zakładów i placówk naszych domowych myszy się skończy.

Grasica i lysienie

— To już dziedzina inżyniera Borowskiego z Instytutu Badawczego Leśnictwa, drugiej naukowej puszczańskich placówek — powiedział — poznaliśmy wreszcie ową „złotą kłódkę”, o której myśli ludzkość zapewne od dawna, kiedy na arenę dziejów wstąpił pierwszy lekarz: srodek zapobiegający tyfusowi.

Inżynier Borowski uśmiechnął się. To tylko marzenia — powiedział. — Marzenia oparte na tak kruchej podstawie, jak zachowanie się gruczołu dokrewnego ssaków — grasy. Wydzielany przez nią hormon wpływa w dużym stopniu na ilość uwolnienia. Ale czy wpłynąłby na ludzką lysinę?

— W innych dziedzinach mamy za to — mówił dalej inżynier — niemiernie ciekawe wyniki. Ośmiendziesiąt kilka prac naukowych o Białowieży, to przecież poważny dorobek. Mnie np. szczególnie interesują korniki...

I znów nauka ruszyła na pomoc praktykom. Wiemy przecież, jak korniki dzielają światło, jak naski lasów. Badania inż. Borowskiego idą właśnie w kierunku poznania „charakteru” tych szkodników, a przez to samo metod ich zwalczania. Ponadto Instytut zamierza się inwentaryzacja lasu, badaniem zachodzących w nim zmian...

Zwierzęta pod metalowym cylindrem

Mala mysz jest w tej chwili bohaterem wielu naukowych badań Zakładu Ssaków PAN w Białowieży. W setkach stoł i szklanych szufladach, w spirytusie i doskonale spreparowana, pod mikroskopem i na stole laboratoryjnym — wszędzie króluje mysz. Dziesiątki smużek i kropki na szklanych powierzchniach cylindrów serynitye wykonywanych na głównych szlakach ich wędrówek.

Pracownikom naukowym chodzi obecnie o dokładne poznanie terenu badań. Jakiego gatunku i czym się charakteryzujące zamieszkuje białowiejską puszcze. Jaka była ich przeszłość, jak zachowują się w warunkach naturalnego lasu.

Pracownikom naukowym chodzi obecnie o dokładne poznanie terenu badań. Jakiego gatunku i czym się charakteryzujące zamieszkuje białowiejską puszcze. Jaka była ich przeszłość, jak zachowują się w warunkach naturalnego lasu.

Pracownikom naukowym chodzi obecnie o dokładne poznanie terenu badań. Jakiego gatunku i czym się charakteryzujące zamieszkuje białowiejską puszcze. Jaka była ich przeszłość, jak zachowują się w warunkach naturalnego lasu.

dobrze planować można prace rolne. Dla rolnictwa ważne znaczenie mają także wyniki badań rozwoju takich drzew, jak np. brzozy, leszczyny. W jakim klimacie i w jakich warunkach najlepiej się rozwijają — gdzie jest więc warto sadzić.

Historia budowana na pyłku

To jest bardzo zawiła sprawa, o której mówił mgr Dąbrowski z Zakładu Ekologii Zwierząt i Roślin PAN. Chodzi w niej o oznaczenie bilansu wodnego roślin. O zbliża się go badając zdolność parowania roślin wyrażoną ilością naczyni tych roślin.

— No dobrze — zapytałem — poznaliśmy wreszcie ową „złotą kłódkę”, o której myśli ludzkość zapewne od dawna, kiedy na arenę dziejów wstąpił pierwszy lekarz: srodek zapobiegający tyfusowi.

Inżynier Borowski uśmiechnął się. To tylko marzenia — powiedział. — Marzenia oparte na tak kruchej podstawie, jak zachowanie się gruczołu dokrewnego ssaków — grasy. Wydzielany przez nią hormon wpływa w dużym stopniu na ilość uwolnienia. Ale czy wpłynąłby na ludzką lysinę?

— W innych dziedzinach mamy za to — mówił dalej inżynier — niemiernie ciekawe wyniki. Ośmiendziesiąt kilka prac naukowych o Białowieży, to przecież poważny dorobek. Mnie np. szczególnie interesują korniki...

I znów nauka ruszyła na pomoc praktykom. Wiemy przecież, jak korniki dzielają światło, jak naski lasów. Badania inż. Borowskiego idą właśnie w kierunku poznania „charakteru” tych szkodników, a przez to samo metod ich zwalczania. Ponadto Instytut zamierza się inwentaryzacja lasu, badaniem zachodzących w nim zmian...

Wiosna zarzyna się o pięć dni później

Puszczka pełna jest wprawdzie śniegu, o wysokości dochodzącej do czterech metrów, ale nie jest już dziećmi zimą. Wiosna zarzyna się o pięć dni później.

Puszczka pełna jest wprawdzie śniegu, o wysokości dochodzącej do czterech metrów, ale nie jest już dziećmi zimą. Wiosna zarzyna się o pięć dni później.

Puszczka pełna jest wprawdzie śniegu, o wysokości dochodzącej do czterech metrów, ale nie jest już dziećmi zimą. Wiosna zarzyna się o pięć dni później.

Puszczka pełna jest wprawdzie śniegu, o wysokości dochodzącej do czterech metrów, ale nie jest już dziećmi zimą. Wiosna zarzyna się o pięć dni później.

— Ale żeby dojść dłużej tego, trzeba było długo badać same pyłki. I badania te są pozornie z praktyki nie miały wspólnego. Ale tylko pozornie.

O pewnej trajanej diagnozie

Przyjechał raz do Białowieży jeden ze znanych naukowców. Całe dni spędzał w puszczy. Brodził wśród wybujałych paproci, przedzierając się przez niedostępne haszce, a wszystko i po to, by podglądać, zbadać życie puszczańskich roślin.

Przyjechał raz do Białowieży jeden ze znanych naukowców. Całe dni spędzał w puszczy. Brodził wśród wybujałych paproci, przedzierając się przez niedostępne haszce, a wszystko i po to, by podglądać, zbadać życie puszczańskich roślin.

Przyjechał raz do Białowieży jeden ze znanych naukowców. Całe dni spędzał w puszczy. Brodził wśród wybujałych paproci, przedzierając się przez niedostępne haszce, a wszystko i po to, by podglądać, zbadać życie puszczańskich roślin.

Przyjechał raz do Białowieży jeden ze znanych naukowców. Całe dni spędzał w puszczy. Brodził wśród wybujałych paproci, przedzierając się przez niedostępne haszce, a wszystko i po to, by podglądać, zbadać życie puszczańskich roślin.

Przyjechał raz do Białowieży jeden ze znanych naukowców. Całe dni spędzał w puszczy. Brodził wśród wybujałych paproci, przedzierając się przez niedostępne haszce, a wszystko i po to, by podglądać, zbadać życie puszczańskich roślin.

Taka jest Białowieża

O białowiejskiej puszczy jest każdy. Ze jest wielka, pełna drzew — olbrzymów i nieznanymi roślinami. Ze jej knieje kryją mnóstwo zwierząt, ryb, lisów, a w rezerwach, o i żubrów i losi.

O białowiejskiej puszczy jest każdy. Ze jest wielka, pełna drzew — olbrzymów i nieznanymi roślinami. Ze jej knieje kryją mnóstwo zwierząt, ryb, lisów, a w rezerwach, o i żubrów i losi.

O białowiejskiej puszczy jest każdy. Ze jest wielka, pełna drzew — olbrzymów i nieznanymi roślinami. Ze jej knieje kryją mnóstwo zwierząt, ryb, lisów, a w rezerwach, o i żubrów i losi.

O białowiejskiej puszczy jest każdy. Ze jest wielka, pełna drzew — olbrzymów i nieznanymi roślinami. Ze jej knieje kryją mnóstwo zwierząt, ryb, lisów, a w rezerwach, o i żubrów i losi.

Cudowna roślina

„Ten, kto by zdołał wyhodować dwa kłosa tam, gdzie rośnie jeden, dwa zdobła tam, gdzie rośnie jedno — zaskarbiłby wieść o cudach całej ludzkości.”

TIMIRJAZEW

KUKURYDZA — ta cudowna roślina dająca wysokie plony ziarna i wiele soczystej zielonej masy — jest jeszcze u nas mało znana i mało rozpowszechniona w uprawie. Tylko gdzieś w ogrodzie warzywnym.

Kukurydza została sprowadzona do Europy kilkadziesiąt lat temu, po odkryciu „Nowego Świata”. Długo uprawiana jest we wszystkich częściach świata. Uprawę jej sięga od 58° szerokości geograficznej północnej w Związku Radzieckim (rejon Leningradu) do 36° szerokości geograficznej południowej w Argentynie i Afryce. Uda się jej również do uprawy na nizinie Rapijskiej i w wysokich stokach w Peru.

Kukurydza została sprowadzona do Europy kilkadziesiąt lat temu, po odkryciu „Nowego Świata”. Długo uprawiana jest we wszystkich częściach świata. Uprawę jej sięga od 58° szerokości geograficznej północnej w Związku Radzieckim (rejon Leningradu) do 36° szerokości geograficznej południowej w Argentynie i Afryce. Uda się jej również do uprawy na nizinie Rapijskiej i w wysokich stokach w Peru.

Kukurydza została sprowadzona do Europy kilkadziesiąt lat temu, po odkryciu „Nowego Świata”. Długo uprawiana jest we wszystkich częściach świata. Uprawę jej sięga od 58° szerokości geograficznej północnej w Związku Radzieckim (rejon Leningradu) do 36° szerokości geograficznej południowej w Argentynie i Afryce. Uda się jej również do uprawy na nizinie Rapijskiej i w wysokich stokach w Peru.

Kukurydza została sprowadzona do Europy kilkadziesiąt lat temu, po odkryciu „Nowego Świata”. Długo uprawiana jest we wszystkich częściach świata. Uprawę jej sięga od 58° szerokości geograficznej północnej w Związku Radzieckim (rejon Leningradu) do 36° szerokości geograficznej południowej w Argentynie i Afryce. Uda się jej również do uprawy na nizinie Rapijskiej i w wysokich stokach w Peru.

Co możemy uzyskać z 1 ha obsiewu kukurydzy przy plonach zielonej masy 500 g/ha

450 KG masła imletankowego
20.000 KG mleka
1.500 KG słoniny

450 KG masła imletankowego
20.000 KG mleka
1.500 KG słoniny

450 KG masła imletankowego
20.000 KG mleka
1.500 KG słoniny

450 KG masła imletankowego
20.000 KG mleka
1.500 KG słoniny

blanka. Natomiast taki sam plon kukurydzy pastewnej na zielono, który jest plonem średnim, daje 2 razy więcej jednostek karmowych i 6 razy więcej białka.

blanka. Natomiast taki sam plon kukurydzy pastewnej na zielono, który jest plonem średnim, daje 2 razy więcej jednostek karmowych i 6 razy więcej białka.

blanka. Natomiast taki sam plon kukurydzy pastewnej na zielono, który jest plonem średnim, daje 2 razy więcej jednostek karmowych i 6 razy więcej białka.

blanka. Natomiast taki sam plon kukurydzy pastewnej na zielono, który jest plonem średnim, daje 2 razy więcej jednostek karmowych i 6 razy więcej białka.

blanka. Natomiast taki sam plon kukurydzy pastewnej na zielono, który jest plonem średnim, daje 2 razy więcej jednostek karmowych i 6 razy więcej białka.

blanka. Natomiast taki sam plon kukurydzy pastewnej na zielono, który jest plonem średnim, daje 2 razy więcej jednostek karmowych i 6 razy więcej białka.

blanka. Natomiast taki sam plon kukurydzy pastewnej na zielono, który jest plonem średnim, daje 2 razy więcej jednostek karmowych i 6 razy więcej białka.

blanka. Natomiast taki sam plon kukurydzy pastewnej na zielono, który jest plonem średnim, daje 2 razy więcej jednostek karmowych i 6 razy więcej białka.

blanka. Natomiast taki sam plon kukurydzy pastewnej na zielono, który jest plonem średnim, daje 2 razy więcej jednostek karmowych i 6 razy więcej białka.

blanka. Natomiast taki sam plon kukurydzy pastewnej na zielono, który jest plonem średnim, daje 2 razy więcej jednostek karmowych i 6 razy więcej białka.

blanka. Natomiast taki sam plon kukurydzy pastewnej na zielono, który jest plonem średnim, daje 2 razy więcej jednostek karmowych i 6 razy więcej białka.

blanka. Natomiast taki sam plon kukurydzy pastewnej na zielono, który jest plonem średnim, daje 2 razy więcej jednostek karmowych i 6 razy więcej białka.

blanka. Natomiast taki sam plon kukurydzy pastewnej na zielono, który jest plonem średnim, daje 2 razy więcej jednostek karmowych i 6 razy więcej białka.

blanka. Natomiast taki sam plon kukurydzy pastewnej na zielono, który jest plonem średnim, daje 2 razy więcej jednostek karmowych i 6 razy więcej białka.

blanka. Natomiast taki sam plon kukurydzy pastewnej na zielono, który jest plonem średnim, daje 2 razy więcej jednostek karmowych i 6 razy więcej białka.

z powietrza i budować tkanki bogate w tłuszcz i skrobię. Nieznaczna tylko część składników pokarmowych, bo około 3 proc. pobiera kukurydza z gleby, pozostałe zaś 97 proc., to składniki pobrane z powietrza. Dlatego też mimo olbrzymiej ilości masy zielonej kukurydza nie wyjada gleby, a przeciwnie stanowi dobry przedplon dla innych roślin.

z powietrza i budować tkanki bogate w tłuszcz i skrobię. Nieznaczna tylko część składników pokarmowych, bo około 3 proc. pobiera kukurydza z gleby, pozostałe zaś 97 proc., to składniki pobrane z powietrza. Dlatego też mimo olbrzymiej ilości masy zielonej kukurydza nie wyjada gleby, a przeciwnie stanowi dobry przedplon dla innych roślin.

z powietrza i budować tkanki bogate w tłuszcz i skrobię. Nieznaczna tylko część składników pokarmowych, bo około 3 proc. pobiera kukurydza z gleby, pozostałe zaś 97 proc., to składniki pobrane z powietrza. Dlatego też mimo olbrzymiej ilości masy zielonej kukurydza nie wyjada gleby, a przeciwnie stanowi dobry przedplon dla innych roślin.

z powietrza i budować tkanki bogate w tłuszcz i skrobię. Nieznaczna tylko część składników pokarmowych, bo około 3 proc. pobiera kukurydza z gleby, pozostałe zaś 97 proc., to składniki pobrane z powietrza. Dlatego też mimo olbrzymiej ilości masy zielonej kukurydza nie wyjada gleby, a przeciwnie stanowi dobry przedplon dla innych roślin.

z powietrza i budować tkanki bogate w tłuszcz i skrobię. Nieznaczna tylko część składników pokarmowych, bo około 3 proc. pobiera kukurydza z gleby, pozostałe zaś 97 proc., to składniki pobrane z powietrza. Dlatego też mimo olbrzymiej ilości masy zielonej kukurydza nie wyjada gleby, a przeciwnie stanowi dobry przedplon dla innych roślin.

z powietrza i budować tkanki bogate w tłuszcz i skrobię. Nieznaczna tylko część składników pokarmowych, bo około 3 proc. pobiera kukurydza z gleby, pozostałe zaś 97 proc., to składniki pobrane z powietrza. Dlatego też mimo olbrzymiej ilości masy zielonej kukurydza nie wyjada gleby, a przeciwnie stanowi dobry przedplon dla innych roślin.

z powietrza i budować tkanki bogate w tłuszcz i skrobię. Nieznaczna tylko część składników pokarmowych, bo około 3 proc. pobiera kukurydza z gleby, pozostałe zaś 97 proc., to składniki pobrane z powietrza. Dlatego też mimo olbrzymiej ilości masy zielonej kukurydza nie wyjada gleby, a przeciwnie stanowi dobry przedplon dla innych roślin.

z powietrza i budować tkanki bogate w tłuszcz i skrobię. Nieznaczna tylko część składników pokarmowych, bo około 3 proc. pobiera kukurydza z gleby, pozostałe zaś 97 proc., to składniki pobrane z powietrza. Dlatego też mimo olbrzymiej ilości masy zielonej kukurydza nie wyjada gleby, a przeciwnie stanowi dobry przedplon dla innych roślin.

z powietrza i budować tkanki bogate w tłuszcz i skrobię. Nieznaczna tylko część składników pokarmowych, bo około 3 proc. pobiera kukurydza z gleby, pozostałe zaś 97 proc., to składniki pobrane z powietrza. Dlatego też mimo olbrzymiej ilości masy zielonej kukurydza nie wyjada gleby, a przeciwnie stanowi dobry przedplon dla innych roślin.

z powietrza i budować tkanki bogate w tłuszcz i skrobię. Nieznaczna tylko część składników pokarmowych, bo około 3 proc. pobiera kukurydza z gleby, pozostałe zaś 97 proc., to składniki pobrane z powietrza. Dlatego też mimo olbrzymiej ilości masy zielonej kukurydza nie wyjada gleby, a przeciwnie stanowi dobry przedplon dla innych roślin.

z powietrza i budować tkanki bogate w tłuszcz i skrobię. Nieznaczna tylko część składników pokarmowych, bo około 3 proc. pobiera kukurydza z gleby, pozostałe zaś 97 proc., to składniki pobrane z powietrza. Dlatego też mimo olbrzymiej ilości masy zielonej kukurydza nie wyjada gleby, a przeciwnie stanowi dobry przedplon dla innych roślin.

z powietrza i budować tkanki bogate w tłuszcz i skrobię. Nieznaczna tylko część składników pokarmowych, bo około 3 proc. pobiera kukurydza z gleby, pozostałe zaś 97 proc., to składniki pobrane z powietrza. Dlatego też mimo olbrzymiej ilości masy zielonej kukurydza nie wyjada gleby, a przeciwnie stanowi dobry przedplon dla innych roślin.

z powietrza i budować tkanki bogate w tłuszcz i skrobię. Nieznaczna tylko część składników pokarmowych, bo około 3 proc. pobiera kukurydza z gleby, pozostałe zaś 97 proc., to składniki pobrane z powietrza. Dlatego też mimo olbrzymiej ilości masy zielonej kukurydza nie wyjada gleby, a przeciwnie stanowi dobry przedplon dla innych roślin.

z powietrza i budować tkanki bogate w tłuszcz i skrobię. Nieznaczna tylko część składników pokarmowych, bo około 3 proc. pobiera kukurydza z gleby, pozostałe zaś 97 proc., to składniki pobrane z powietrza. Dlatego też mimo olbrzymiej ilości masy zielonej kukurydza nie wyjada gleby, a przeciwnie stanowi dobry przedplon dla innych roślin.

z powietrza i budować tkanki bogate w tłuszcz i skrobię. Nieznaczna tylko część składników pokarmowych, bo około 3 proc. pobiera kukurydza z gleby, pozostałe zaś 97 proc., to składniki pobrane z powietrza. Dlatego też mimo olbrzymiej ilości masy zielonej kukurydza nie wyjada gleby, a przeciwnie stanowi dobry przedplon dla innych roślin.

O racjonalnym systemie odżywiania

WYOBRAZMY sobie człowieka, który postanowił nauczyć się — powiedzmy — matematyki wspaniały wydziałający sianko trawienne mają dość czasu na wypoczynek. Nie jest również przeciętną pracą żołnierz, który na przetrwanie jednorazowej porcji posiłku potrzebuje przeciętnie 4 godziny. Doświadczenia kliniczno-laboratoryjne wykazały również, że przy takim systemie organizm asymiluje największą ilość białka.

WYOBRAZMY sobie człowieka, który postanowił nauczyć się — powiedzmy — matematyki wspaniały wydziałający sianko trawienne mają dość czasu na wypoczynek. Nie jest również przeciętną pracą żołnierz, który na przetrwanie jednorazowej porcji posiłku potrzebuje przeciętnie 4 godziny. Doświadczenia kliniczno-laboratoryjne wykazały również, że przy takim systemie organizm asymiluje największą ilość białka.

WYOBRAZMY sobie człowieka, który postanowił nauczyć się — powiedzmy — matematyki wspaniały wydziałający sianko trawienne mają dość czasu na wypoczynek. Nie jest również przeciętną pracą żołnierz, który na przetrwanie jednorazowej porcji posiłku potrzebuje przeciętnie 4 godziny. Doświadczenia kliniczno-laboratoryjne wykazały również, że przy takim systemie organizm asymiluje największą ilość białka.

WYOBRAZMY sobie człowieka, który postanowił nauczyć się — powiedzmy — matematyki wspaniały wydziałający sianko trawienne mają dość czasu na wypoczynek. Nie jest również przeciętną pracą żołnierz, który na przetrwanie jednorazowej porcji posiłku potrzebuje przeciętnie 4 godziny. Doświadczenia kliniczno-laboratoryjne wykazały również, że przy takim systemie organizm asymiluje największą ilość białka.

WYOBRAZMY sobie człowieka, który postanowił nauczyć się — powiedzmy — matematyki wspaniały wydziałający sianko trawienne mają dość czasu na wypoczynek. Nie jest również przeciętną pracą żołnierz, który na przetrwanie jednorazowej porcji posiłku potrzebuje przeciętnie 4 godziny. Doświadczenia kliniczno-laboratoryjne wykazały również, że przy takim systemie organizm asymiluje największą ilość białka.

WYOBRAZMY sobie człowieka, który postanowił nauczyć się — powiedzmy — matematyki wspaniały wydziałający sianko trawienne mają dość czasu na wypoczynek. Nie jest również przeciętną pracą żołnierz, który na przetrwanie jednorazowej porcji posiłku potrzebuje przeciętnie 4 godziny. Doświadczenia kliniczno-laboratoryjne wykazały również, że przy takim systemie organizm asymiluje największą ilość białka.

WYOBRAZMY sobie człowieka, który postanowił nauczyć się — powiedzmy — matematyki wspaniały wydziałający sianko trawienne mają dość czasu na wypoczynek. Nie jest również przeciętną pracą żołnierz, który na przetrwanie jednorazowej porcji posiłku potrzebuje przeciętnie 4 godziny. Doświadczenia kliniczno-laboratoryjne wykazały również, że przy takim systemie organizm asymiluje największą ilość białka.

WYOBRAZMY sobie człowieka, który postanowił nauczyć się — powiedzmy — matematyki wspaniały wydziałający sianko trawienne mają dość czasu na wypoczynek. Nie jest również przeciętną pracą żołnierz, który na przetrwanie jednorazowej porcji posiłku potrzebuje przeciętnie 4 godziny. Doświadczenia kliniczno-laboratoryjne wykazały również, że przy takim systemie organizm asymiluje największą ilość białka.

WYOBRAZMY sobie człowieka, który postanowił nauczyć się — powiedzmy — matematyki wspaniały wydziałający sianko trawienne mają dość czasu na wypoczynek. Nie jest również przeciętną pracą żołnierz, który na przetrwanie jednorazowej porcji posiłku potrzebuje przeciętnie 4 godziny. Doświadczenia kliniczno-laboratoryjne wykazały również, że przy takim systemie organizm asymiluje największą ilość białka.

WYOBRAZMY sobie człowieka, który postanowił nauczyć się — powiedzmy — matematyki wspaniały wydziałający sianko trawienne mają dość czasu na wypoczynek. Nie jest również przeciętną pracą żołnierz, który na przetrwanie jednorazowej porcji posiłku potrzebuje przeciętnie 4 godziny. Doświadczenia kliniczno-laboratoryjne wykazały również, że przy takim systemie organizm asymiluje największą ilość białka.

WYOBRAZMY sobie człowieka, który postanowił nauczyć się — powiedzmy — matematyki wspaniały wydziałający sianko trawienne mają dość czasu na wypoczynek. Nie jest również przeciętną pracą żołnierz, który na przetrwanie jednorazowej porcji posiłku potrzebuje przeciętnie 4 godziny. Doświadczenia kliniczno-laboratoryjne wykazały również, że przy takim systemie organizm asymiluje największą ilość białka.

WYOBRAZMY sobie człowieka, który postanowił nauczyć się — powiedzmy — matematyki wspaniały wydziałający sianko trawienne mają dość czasu na wypoczynek. Nie jest również przeciętną pracą żołnierz, który na przetrwanie jednorazowej porcji posiłku potrzebuje przeciętnie 4 godziny. Doświadczenia kliniczno-laboratoryjne wykazały również, że przy takim systemie organizm asymiluje największą ilość białka.

WYOBRAZMY sobie człowieka, który postanowił nauczyć się — powiedzmy — matematyki wspaniały wydziałający sianko trawienne mają dość czasu na wypoczynek. Nie jest również przeciętną pracą żołnierz, który na przetrwanie jednorazowej porcji posiłku potrzebuje przeciętnie 4 godziny. Doświadczenia kliniczno-laboratoryjne wykazały również, że przy takim systemie organizm asymiluje największą ilość białka.

WYOBRAZMY sobie człowieka, który postanowił nauczyć się — powiedzmy — matematyki wspaniały wydziałający sianko trawienne mają dość czasu na wypoczynek. Nie jest również przeciętną pracą żołnierz, który na przetrwanie jednorazowej porcji posiłku potrzebuje przeciętnie 4 godziny. Doświadczenia kliniczno-laboratoryjne wykazały również, że przy takim systemie organizm asymiluje największą ilość białka.

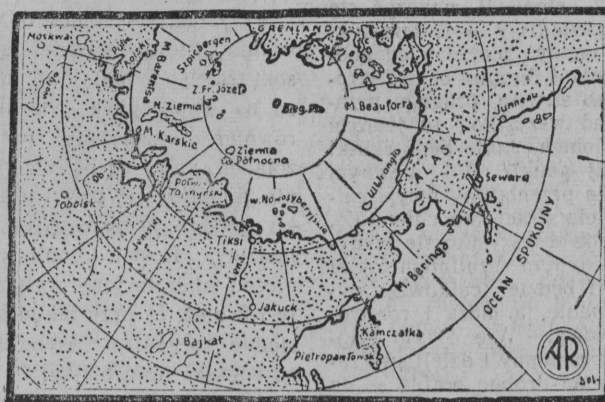
nego codziennie pokarmu? Istnieje powszechna, usankcjonowana zwyczajem praktyka spożywania podczas obiadu nie mniej niż 40 proc. ogólnej porcji dziennej. Wynosi to przeciętnie półtora kilograma, 1500 i więcej kalorii. Aby to przetrawić, organizm musi wykonać wielką pracę, przy czym praca ta przypada na okres, kiedy człowiek przepracował już pół dnia zawodowo. W tym czasie przeżył spójność obfitego obiadu musi wywrzeć wpływ na ogólny stan organizmu. Badania wykazały, że w ciągu pierwszej godziny po przyjęciu takiego posiłku występuje senność, osłabienie i zmniejszenie temperatury ciała, obniżenie zdolności do pracy i spadek jej wydajności.

nego codziennie pokarmu? Istnieje powszechna, usankcjonowana zwyczajem praktyka spożywania podczas obiadu nie mniej niż 40 proc. ogólnej porcji dziennej. Wynosi to przeciętnie półtora kilograma, 1500 i więcej kalorii. Aby to przetrawić, organizm musi wykonać wielką pracę, przy czym praca ta przypada na okres,

W. BURCHANOW
Kierownik Głównego Zarządu
Północnego Szlaku Morskiego ZSRR

Pływające wyspy na Oceanie Lodowatym

BIEGUN PŁN.



W dziejach Arktyki wiele jest wzmianek o wyspach i lądach, które zostały w swoim czasie odkryte przez badaczy, a następnie... zniknęły. Należą do nich Ziemia Sannikowa, Ziemia Andrejewa i inne. Badacze wyraźnie widzieli te „lady”, opisali je i wnieśli na mapy. Miały jednak lata, dziesięciolecia stulecia, a następnie ekspedycja albo wcale nie odnajdywała tych lądów, albo natrafiała na nie w zupełnie innym rejonie Arktyki.

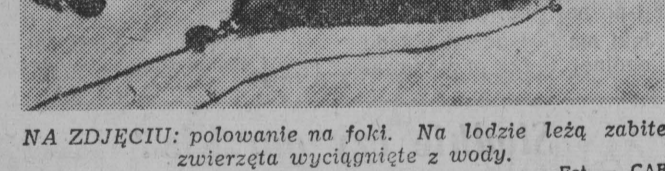
...W 1811 roku Jakub Sannikow z północnego brzegu wyspy Kotliennej, dostregł nieznaną lad i próbował nawręć do niej go po lodzie. Udało mu się jednak zbliżyć do tej „wyspy” tylko na odległość 25 kilometrów.

Wśród geografów rosyjskich nie mało było zdecydowanych zwolenników tezy o istnieniu Ziemi Sannikowa. Jednym z nich był wybitny geolog rosyjski, badacz Wysp Nowosyberyjskich — Tol. Był on tak głęboko przekonany o istnieniu Ziemi Sannikowa, że doprowadził do zorganizowania w r. 1900 specjalnej ekspedycji Akademii Nauk na statek „Zaria” w celu podjęcia poszukiwań tej ziemi. „Zaria” nie zdolała jednak dotrzeć do celu, ponieważ zamknęła jej drogę lody.

Nie udało się również zobaczyć Ziemi Sannikowa później. Jednym z badaczy m. in. ekspedycji na łamaczu lodów „Sadko” w 1937 roku, której — obok innych zadań — polecano szukanie tej ziemi. Załoga „Sadko” nie odnalazła Ziemi Sannikowa, urządziła jednak stację polarną na wyspie Henriety. Późniejsze obserwacje prowadzone przez tę stację przyczyniły się w poważnym stopniu do rozwiązania zagadki „znikających” lądów.

Wkrótce potem lotnik polarny... Nowy kierunek... W Arktyce istnieje kilka miejsc, które nazwać można oceanicznymi wyspami. Jednym z ośrodków powstawania wysp lodowych jest Ziemia Franciszka-Józefa. Archipelag ten, liczący przeszło 120 wysp, był ongiś pokryty olbrzymim lodowcem, takim samym jak obecna Grenlandia. Drugą oceaniczną wyspę lodową jest Grenlandia i wyspy Archipelagu Franklina, zwłaszcza okolice Ziemi Elsmira.

Jak i dotąd drifujące wyspy lodowe? Jak długo istnieją? Trudno jest to do końca wytłumaczyć. Odpowiedź na te pytania, porlewać okres obserwacji wysp lodowych, jak również ilość tych obserwacji są jeszcze niedostateczne. Można jednak uważać za ustalone, że wyspy lodowe drifują w określonych kierunkach i



NA ZDJĘCIU: polowanie na fokę. Na lodzie leżą zabite zwierzęta wyciągnięte z wody. Fot. — CAP

Iwan Czerewicz i nawigator Walentin Akkuratow natrafili w tym rejonie na gigantyczną górę lodową, posiadającą w zachodniej części wzniesienie w kształcie dwóch szczytów górskich. W tym samym okresie oraz w następnych latach wielu lotników odkryło „pływające lądy” na północ od wyspy Kotliennej i na północ od Ziemi Północnej.

Radziecy lotnicy polarni, dokonujący lotów obserwacyjnych w Arktyce dla celów nawigacyjnych, prawie co roku mają możność zaobserwowania w różnych częściach Morza Arktycznego rozmaitego kształtu wysp lodowych, których rozmiary dochodzą do 35 kilometrów długości i 20 kilometrów szerokości.

W ostatnich latach prasa amerykańska szeroko reklamuje odkrycie przez lotnictwo wojskowe USA w centralnym basenie polarnym trzech wysp lodowych, które otrzymały nazwy „T-1”, „T-2” i „T-3” (od angielskiego

słowa target — cel). Na jedną z nich natrafili lotnicy amerykańscy w sierpniu 1946 r., na drugie poraście — latem 1950 r. Wiosną 1952 r. lotnictwo wojskowe USA urządziło na wyspie lodowej „T-3” lądowisko i stację meteorologiczną.

Należy stwierdzić, że te trzy wyspy, obok wielu innych, na które wylądował, widział na niej glinę, kamienie, roślinność, jeziora, widział nawet ptaki, lecz później nie udało się w tym miejscu nie dawać wyniku. Jest to zrozumiałe. Tak-Puk trafił na drifującą wyspę lodową.

Nasza współczesna wiedza o drifcie wysp lodowych i ich właściwościach pozwala wnioskować, że Sannikow, Andrejewa i inni badacze polarni, którzy widzieli „lady”, w rzeczywistości nie widzieli nic innego, jak wyspy lodowe. Badacze ci byli więc pierwszymi odkrywcami drifujących wysp lodowych wędrujących po Morzu Arktycznym.

Niektórzy badacze zagraniczni twierdzą, że wyspy lodowe, drifujące po centralnym basenie polarnym, są trwałymi „wzrostkami pływającymi”, nie podlegającymi zniszczeniu. Poważne badania naukowe obalają te tezę.

Wszystkie drifujące wyspy lodowe, jak również ilość tych obserwacji są jeszcze niedostateczne. Można jednak uważać za ustalone, że wyspy lodowe drifują w określonych kierunkach i

Należy przypomnieć, że w wielu rosyjskich uczonych Lemnosow w pracy swej „Myśli o pochodzeniu gór lodowych na morzach północnych” wysuwał przypuszczenie, że na Morzu Barentsa istnieją góry lodowe.

Przeszło 50 lat temu znany uczony rosyjski i dowódca morski admirał Makarow odkrył przeszerzenie się z centralnego basenu polarnego dużych drifujących wysp lodowych. Admirał Makarow pierwszy ustalił, że wyspy te składają się z twardego słodkowodnego lodu pochodzenia kontynentalnego, niesącego na sobie obryzki gliny i inne porażki pochodzenia morenowego.

Radziecy lotnicy polarni i hydrodromy nie tylko potwierdziły hipotezę Lomonosowa i odkrycia Makarowa, lecz z całkowitą pewnością ustalili istnienie dużych wysp lodowych, drifujących w określonych kierunkach. Ustalono, że w centralnym basenie polarnym istnieją dwa zasadnicze obiegi drifów lodów: jeden — wschodni w kierunku wskaźnika zegara, drugi — zachodni w kierunku przeciwnym do wskaźnika zegara. Linie podziału między tymi zasadniczymi kierunkami drifów stanowią podwodne pasmo górskie im. Lomonosowa, ciągnące się od wysp Nowosyberyjskich do Ziemi Elsmira.

Uczeń radziecki odkrył i zbadał okolice Arktyki radzieckiej, gdzie powstają te olbrzymie, radzieckim sektorze Arktyki drifujące wyspy pochodzenia kanadyjskiego. Piloci radziecki, nawigatorzy, hydrodromy dali pierwsze dokładne opisy wysp lodowych, zbadał ich drogi na długich odcińkach. Na tej podstawie opracowane zostały pierwsze schematy drifów wysp lodowych.

Obecnie można uważać za rzecz ustaloną, że wszystkie niegdyś odkryte, a następnie znikające „lady” — są niczym innym, jak olbrzymimi pływającymi górami lodowymi, dotrzymaliśmy w różnych okresach w pobliżu kontynentu i wysp basenu polarnego.

Wszystkie drifujące wyspy lodowe, jak również ilość tych obserwacji są jeszcze niedostateczne. Można jednak uważać za ustalone, że wyspy lodowe drifują w określonych kierunkach i

Należy przypomnieć, że w wielu rosyjskich uczonych Lemnosow w pracy swej „Myśli o pochodzeniu gór lodowych na morzach północnych” wysuwał przypuszczenie, że na Morzu Barentsa istnieją góry lodowe.

Przeszło 50 lat temu znany uczony rosyjski i dowódca morski admirał Makarow odkrył przeszerzenie się z centralnego basenu polarnego dużych drifujących wysp lodowych. Admirał Makarow pierwszy ustalił, że wyspy te składają się z twardego słodkowodnego lodu pochodzenia kontynentalnego, niesącego na sobie obryzki gliny i inne porażki pochodzenia morenowego.

Radziecy lotnicy polarni i hydrodromy nie tylko potwierdziły hipotezę Lomonosowa i odkrycia Makarowa, lecz z całkowitą pewnością ustalili istnienie dużych wysp lodowych, drifujących w określonych kierunkach. Ustalono, że w centralnym basenie polarnym istnieją dwa zasadnicze obiegi drifów lodów: jeden — wschodni w kierunku wskaźnika zegara, drugi — zachodni w kierunku przeciwnym do wskaźnika zegara. Linie podziału między tymi zasadniczymi kierunkami drifów stanowią podwodne pasmo górskie im. Lomonosowa, ciągnące się od wysp Nowosyberyjskich do Ziemi Elsmira.

Uczeń radziecki odkrył i zbadał okolice Arktyki radzieckiej, gdzie powstają te olbrzymie, radzieckim sektorze Arktyki drifujące wyspy pochodzenia kanadyjskiego. Piloci radziecki, nawigatorzy, hydrodromy dali pierwsze dokładne opisy wysp lodowych, zbadał ich drogi na długich odcińkach. Na tej podstawie opracowane zostały pierwsze schematy drifów wysp lodowych.

Obecnie można uważać za rzecz ustaloną, że wszystkie niegdyś odkryte, a następnie znikające „lady” — są niczym innym, jak olbrzymimi pływającymi górami lodowymi, dotrzymaliśmy w różnych okresach w pobliżu kontynentu i wysp basenu polarnego.

Piorem i OŁÓWKIEM

K. KORD O marnotrawcach

Wiele się pisze, prosi, tłumaczy, Wciąż się namawia, ciągle się wzywa Użytkowników prądu, palaczy, Do oszczędzania zimą paliwa.

Niestety, często słomiany ogień Gaśnie od razu gdy apel minie, Bo zapisują sobie przestrozę Niektórzy ludzie — sadzą w kominie.

Kominy wydmiają więc malowniczo, Lecz wynajmują tym się nie dręczą, A że jest węgiel — więc go nie liczą, Kaloryfery puchną i jęczą...

W biurze, choć dawno skończona praca, Świeci sto okien. Licznik aż warczy. A miał węglowy licznik na placach Zmieszany z błotem. Węgiel wystarczał...

Węgiel wystarczył — powiada głupiec, Rozumniki mruczą: na co te gadki? Tu — koniec białady, Autor chce upiec Przy owym węglu moralik gładki:

Niech zapamięta palacz rzetelny: Węgiel to dla nas — kamień węgielny!

W ramach TROSKI...

Troska o człowieka powinna być obowiązkiem kierownictwa partyjnego i administracyjnego w każdym zakładowie pracy i na każdej budowie, w każdym PGR — słowem wszędzie.

Nie można powiedzieć, żeby kierownictwo Państwowego Gospodarstwa Rolnego w Giszach (zespół Cichy, pow. Olecko) nie wzięło sobie tego do serca. Wzięło — i to bardzo głęboko...

Była w Giszach świetlica. Ze stółkami, krzesłami, spora ilość książek, radioodbiornikiem. No — co?

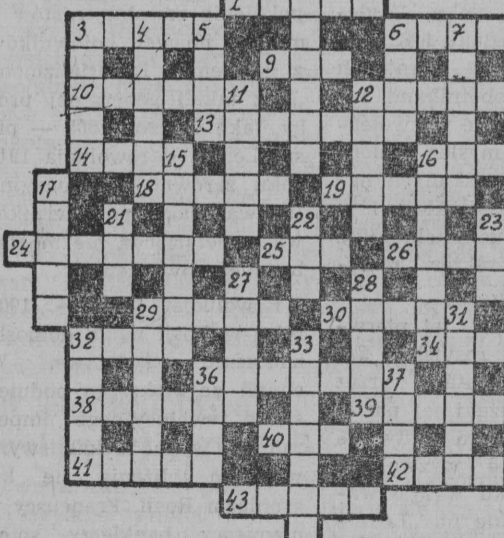
I nic, Ludzie przychodzili wieczorami, wypożyczali książki, siadali przy stółkach i grali w szachy lub czytali gazety. Czasami śpiewali. Ale czy to była troska o człowieka?

Niekane takimi wątpliwościami kierownictwo PGR Gisz postanowiło pracować po nowemu. Rozdano lu-

Na podstawie korespondencji J. K.

Rozrywki umysłowe (36)

Krzyżówka



Znaczenie wyrazów: Poziomo: 1) Poeta polski, 2) Piak, 3) Stolica Czechosłowa, 4) Ryba, 10) Metal, 12) Świt, 13) Zakonzenie rekawa przy oddzieleniu przesyte, 14) Napój alkoholowy, 16) Płyn, 18) Nazwa cukierka, 19) Gatunek psa, 20) Płotek z buraków, 25) Zoolożnik, 26) Określenie polskiej, 28) Poeta polski, 29) Farba biało-szara, 30) Płotek z buraków, 32) Produkt spożywczy, 34) Imię żeńskie, 36) Zoolożnik doświadczający, 38) Odpowiedź, 39) Ciało niebieskie, 40) Część szklarki teatralnej, 41) Imię żeńskie, 42) Rodzaj drogi, 43) Postać z „Lalki”, 4) Prasa, 5) Nazwisko działacza młodzieżowego, założyciela Związku Walki Młodych, 3) Przyrząd do mierzenia głębokości wody, 4) Górna część okrętu, 5) Kosmetyk lub rodzaj leguminy, 6) Przystań, 7) Zoolożnik, 8) Należący do zwierząt, 9) Złota żelazna kłama do zepsalania murów, 11) Nazwisko wybitnego działacza KPP, 12) Należy do gwiazd, 13) Starodawna broń palna, 16) Przybudówka, rodzaj otwartej lub osłoniętej altany, 17) Mebel, 20) Tkanina podobna do „Lalki”, 2) Prasa, 3) Nazwisko działacza młodzieżowego, założyciela Związku Walki Młodych, 3) Przyrząd do mierzenia głębokości wody, 4) Górna część okrętu, 5) Kosmetyk lub rodzaj leguminy, 6) Przystań, 7) Zoolożnik, 8) Należący do zwierząt, 9) Złota żelazna kłama do zepsalania murów, 11) Nazwisko wybitnego działacza KPP, 12) Należy do gwiazd, 13) Starodawna broń palna, 16) Przybudówka, rodzaj otwartej lub osłoniętej altany, 17) Mebel, 20) Tkanina podobna do „Lalki”, 2) Prasa, 3) Nazwisko działacza młodzieżowego, założyciela Związku Walki Młodych, 3) Przyrząd do mierzenia głębokości wody, 4) Górna część okrętu, 5) Kosmetyk lub rodzaj leguminy, 6) Przystań, 7) Zoolożnik, 8) Należący do zwierząt, 9) Złota żelazna kłama do zepsalania murów, 11) Nazwisko wybitnego działacza KPP, 12) Należy do gwiazd, 13) Starodawna broń palna, 16) Przybudówka, rodzaj otwartej lub osłoniętej altany, 17) Mebel, 20) Tkanina podobna do „Lalki”, 2) Prasa, 3) Nazwisko działacza młodzieżowego, założyciela Związku Walki Młodych, 3) Przyrząd do mierzenia głębokości wody, 4) Górna część okrętu, 5) Kosmetyk lub rodzaj leguminy, 6) Przystań, 7) Zoolożnik, 8) Należący do zwierząt, 9) Złota żelazna kłama do zepsalania murów, 11) Nazwisko wybitnego działacza KPP, 12) Należy do gwiazd, 13) Starodawna broń palna, 16) Przybudówka, rodzaj otwartej lub osłoniętej altany, 17) Mebel, 20) Tkanina podobna do „Lalki”, 2) Prasa, 3) Nazwisko działacza młodzieżowego, założyciela Związku Walki Młodych, 3) Przyrząd do mierzenia głębokości wody, 4) Górna część okrętu, 5) Kosmetyk lub rodzaj leguminy, 6) Przystań, 7) Zoolożnik, 8) Należący do zwierząt, 9) Złota żelazna kłama do zepsalania murów, 11) Nazwisko wybitnego działacza KPP, 12) Należy do gwiazd, 13) Starodawna broń palna, 16) Przybudówka, rodzaj otwartej lub osłoniętej altany, 17) Mebel, 20) Tkanina podobna do „Lalki”, 2) Prasa, 3) Nazwisko działacza młodzieżowego, założyciela Związku Walki Młodych, 3) Przyrząd do mierzenia głębokości wody, 4) Górna część okrętu, 5) Kosmetyk lub rodzaj leguminy, 6) Przystań, 7) Zoolożnik, 8) Należący do zwierząt, 9) Złota żelazna kłama do zepsalania murów, 11) Nazwisko wybitnego działacza KPP, 12) Należy do gwiazd, 13) Starodawna broń palna, 16) Przybudówka, rodzaj otwartej lub osłoniętej altany, 17) Mebel, 20) Tkanina podobna do „Lalki”, 2) Prasa, 3) Nazwisko działacza młodzieżowego, założyciela Związku Walki Młodych, 3) Przyrząd do mierzenia głębokości wody, 4) Górna część okrętu, 5) Kosmetyk lub rodzaj leguminy, 6) Przystań, 7) Zoolożnik, 8) Należący do zwierząt, 9) Złota żelazna kłama do zepsalania murów, 11) Nazwisko wybitnego działacza KPP, 12) Należy do gwiazd, 13) Starodawna broń palna, 16) Przybudówka, rodzaj otwartej lub osłoniętej altany, 17) Mebel, 20) Tkanina podobna do „Lalki”, 2) Prasa, 3) Nazwisko działacza młodzieżowego, założyciela Związku Walki Młodych, 3) Przyrząd do mierzenia głębokości wody, 4) Górna część okrętu, 5) Kosmetyk lub rodzaj leguminy, 6) Przystań, 7) Zoolożnik, 8) Należący do zwierząt, 9) Złota żelazna kłama do zepsalania murów, 11) Nazwisko wybitnego działacza KPP, 12) Należy do gwiazd, 13) Starodawna broń palna, 16) Przybudówka, rodzaj otwartej lub osłoniętej altany, 17) Mebel, 20) Tkanina podobna do „Lalki”, 2) Prasa, 3) Nazwisko działacza młodzieżowego, założyciela Związku Walki Młodych, 3) Przyrząd do mierzenia głębokości wody, 4) Górna część okrętu, 5) Kosmetyk lub rodzaj leguminy, 6) Przystań, 7) Zoolożnik, 8) Należący do zwierząt, 9) Złota żelazna kłama do zepsalania murów, 11) Nazwisko wybitnego działacza KPP, 12) Należy do gwiazd, 13) Starodawna broń palna, 16) Przybudówka, rodzaj otwartej lub osłoniętej altany, 17) Mebel, 20) Tkanina podobna do „Lalki”, 2) Prasa, 3) Nazwisko działacza młodzieżowego, założyciela Związku Walki Młodych, 3) Przyrząd do mierzenia głębokości wody, 4) Górna część okrętu, 5) Kosmetyk lub rodzaj leguminy, 6) Przystań, 7) Zoolożnik, 8) Należący do zwierząt, 9) Złota żelazna kłama do zepsalania murów, 11) Nazwisko wybitnego działacza KPP, 12) Należy do gwiazd, 13) Starodawna broń palna, 16) Przybudówka, rodzaj otwartej lub osłoniętej altany, 17) Mebel, 20) Tkanina podobna do „Lalki”, 2) Prasa, 3) Nazwisko działacza młodzieżowego, założyciela Związku Walki Młodych, 3) Przyrząd do mierzenia głębokości wody, 4) Górna część okrętu, 5) Kosmetyk lub rodzaj leguminy, 6) Przystań, 7) Zoolożnik, 8) Należący do zwierząt, 9) Złota żelazna kłama do zepsalania murów, 11) Nazwisko wybitnego działacza KPP, 12) Należy do gwiazd, 13) Starodawna broń palna, 16) Przybudówka, rodzaj otwartej lub osłoniętej altany, 17) Mebel, 20) Tkanina podobna do „Lalki”, 2) Prasa, 3) Nazwisko działacza młodzieżowego, założyciela Związku Walki Młodych, 3) Przyrząd do mierzenia głębokości wody, 4) Górna część okrętu, 5) Kosmetyk lub rodzaj leguminy, 6) Przystań, 7) Zoolożnik, 8) Należący do zwierząt, 9) Złota żelazna kłama do zepsalania murów, 11) Nazwisko wybitnego działacza KPP, 12) Należy do gwiazd, 13) Starodawna broń palna, 16) Przybudówka, rodzaj otwartej lub osłoniętej altany, 17) Mebel, 20) Tkanina podobna do „Lalki”, 2) Prasa, 3) Nazwisko działacza młodzieżowego, założyciela Związku Walki Młodych, 3) Przyrząd do mierzenia głębokości wody, 4) Górna część okrętu, 5) Kosmetyk lub rodzaj leguminy, 6) Przystań, 7) Zoolożnik, 8) Należący do zwierząt, 9) Złota żelazna kłama do zepsalania murów, 11) Nazwisko wybitnego działacza KPP, 12) Należy do gwiazd, 13) Starodawna broń palna, 16) Przybudówka, rodzaj otwartej lub osłoniętej altany, 17) Mebel, 20) Tkanina podobna do „Lalki”, 2) Prasa, 3) Nazwisko działacza młodzieżowego, założyciela Związku Walki Młodych, 3) Przyrząd do mierzenia głębokości wody, 4) Górna część okrętu, 5) Kosmetyk lub rodzaj leguminy, 6) Przystań, 7) Zoolożnik, 8) Należący do zwierząt, 9) Złota żelazna kłama do zepsalania murów, 11) Nazwisko wybitnego działacza KPP, 12) Należy do gwiazd, 13) Starodawna broń palna, 16) Przybudówka, rodzaj otwartej lub osłoniętej altany, 17) Mebel, 20) Tkanina podobna do „Lalki”, 2) Prasa, 3) Nazwisko działacza młodzieżowego, założyciela Związku Walki Młodych, 3) Przyrząd do mierzenia głębokości wody, 4) Górna część okrętu, 5) Kosmetyk lub rodzaj leguminy, 6) Przystań, 7) Zoolożnik, 8) Należący do zwierząt, 9) Złota żelazna kłama do zepsalania murów, 11) Nazwisko wybitnego działacza KPP, 12) Należy do gwiazd, 13) Starodawna broń palna, 16) Przybudówka, rodzaj otwartej lub osłoniętej altany, 17) Mebel, 20) Tkanina podobna do „Lalki”, 2) Prasa, 3) Nazwisko działacza młodzieżowego, założyciela Związku Walki Młodych, 3) Przyrząd do mierzenia głębokości wody, 4) Górna część okrętu, 5) Kosmetyk lub rodzaj leguminy, 6) Przystań, 7) Zoolożnik, 8) Należący do zwierząt, 9) Złota żelazna kłama do zepsalania murów, 11) Nazwisko wybitnego działacza KPP, 12) Należy do gwiazd, 13) Starodawna broń palna, 16) Przybudówka, rodzaj otwartej lub osłoniętej altany, 17) Mebel, 20) Tkanina podobna do „Lalki”, 2) Prasa, 3) Nazwisko działacza młodzieżowego, założyciela Związku Walki Młodych, 3) Przyrząd do mierzenia głębokości wody, 4) Górna część okrętu, 5) Kosmetyk lub rodzaj leguminy, 6) Przystań, 7) Zoolożnik, 8) Należący do zwierząt, 9) Złota żelazna kłama do zepsalania murów, 11) Nazwisko wybitnego działacza KPP, 12) Należy do gwiazd, 13) Starodawna broń palna, 16) Przybudówka, rodzaj otwartej lub osłoniętej altany, 17) Mebel, 20) Tkanina podobna do „Lalki”, 2) Prasa, 3) Nazwisko działacza młodzieżowego, założyciela Związku Walki Młodych, 3) Przyrząd do mierzenia głębokości wody, 4) Górna część okrętu, 5) Kosmetyk lub rodzaj leguminy, 6) Przystań, 7) Zoolożnik, 8) Należący do zwierząt, 9) Złota żelazna kłama do zepsalania murów, 11) Nazwisko wybitnego działacza KPP, 12) Należy do gwiazd, 13) Starodawna broń palna, 16) Przybudówka, rodzaj otwartej lub osłoniętej altany, 17) Mebel, 20) Tkanina podobna do „Lalki”, 2) Prasa, 3) Nazwisko działacza młodzieżowego, założyciela Związku Walki Młodych, 3) Przyrząd do mierzenia głębokości wody, 4) Górna część okrętu, 5) Kosmetyk lub rodzaj leguminy, 6) Przystań, 7) Zoolożnik, 8) Należący do zwierząt, 9) Złota żelazna kłama do zepsalania murów, 11) Nazwisko wybitnego działacza KPP, 12) Należy do gwiazd, 13) Starodawna broń palna, 16) Przybudówka, rodzaj otwartej lub osłoniętej altany, 17) Mebel, 20) Tkanina podobna do „Lalki”, 2) Prasa, 3) Nazwisko działacza młodzieżowego, założyciela Związku Walki Młodych, 3) Przyrząd do mierzenia głębokości wody, 4) Górna część okrętu, 5) Kosmetyk lub rodzaj leguminy, 6) Przystań, 7) Zoolożnik, 8) Należący do zwierząt, 9) Złota żelazna kłama do zepsalania murów, 11) Nazwisko wybitnego działacza KPP, 12) Należy do gwiazd, 13) Starodawna broń palna, 16) Przybudówka, rodzaj otwartej lub osłoniętej altany, 17) Mebel, 20) Tkanina podobna do „Lalki”, 2) Prasa, 3) Nazwisko działacza młodzieżowego, założyciela Związku Walki Młodych, 3) Przyrząd do mierzenia głębokości wody, 4) Górna część okrętu, 5) Kosmetyk lub rodzaj leguminy, 6) Przystań, 7) Zoolożnik, 8) Należący do zwierząt, 9) Złota żelazna kłama do zepsalania murów, 11) Nazwisko wybitnego działacza KPP, 12) Należy do gwiazd, 13) Starodawna broń palna, 16) Przybudówka, rodzaj otwartej lub osłoniętej altany, 17) Mebel, 20) Tkanina podobna do „Lalki”, 2) Prasa, 3) Nazwisko działacza młodzieżowego, założyciela Związku Walki Młodych, 3) Przyrząd do mierzenia głębokości wody, 4) Górna część okrętu, 5) Kosmetyk lub rodzaj leguminy, 6) Przystań, 7) Zoolożnik, 8) Należący do zwierząt, 9) Złota żelazna kłama do zepsalania murów, 11) Nazwisko wybitnego działacza KPP, 12) Należy do gwiazd, 13) Starodawna broń palna, 16) Przybudówka, rodzaj otwartej lub osłoniętej altany, 17) Mebel, 20) Tkanina podobna do „Lalki”, 2) Prasa, 3) Nazwisko działacza młodzieżowego, założyciela Związku Walki Młodych, 3) Przyrząd do mierzenia głębokości wody, 4) Górna część okrętu, 5) Kosmetyk lub rodzaj leguminy, 6) Przystań, 7) Zoolożnik, 8) Należący do zwierząt, 9) Złota żelazna kłama do zepsalania murów, 11) Nazwisko wybitnego działacza KPP, 12) Należy do gwiazd, 13) Starodawna broń palna, 16) Przybudówka, rodzaj otwartej lub osłoniętej altany, 17) Mebel, 20) Tkanina podobna do „Lalki”, 2) Prasa, 3) Nazwisko działacza młodzieżowego, założyciela Związku Walki Młodych, 3) Przyrząd do mierzenia głębokości wody, 4) Górna część okrętu, 5) Kosmetyk lub rodzaj leguminy, 6) Przystań, 7) Zoolożnik, 8) Należący do zwierząt, 9) Złota żelazna kłama do zepsalania murów, 11) Nazwisko wybitnego działacza KPP, 12) Należy do gwiazd, 13) Starodawna broń palna, 16) Przybudówka, rodzaj otwartej lub osłoniętej altany, 17) Mebel, 20) Tkanina podobna do „Lalki”, 2) Prasa, 3) Nazwisko działacza młodzieżowego, założyciela Związku Walki Młodych, 3) Przyrząd do mierzenia głębokości wody, 4) Górna część okrętu, 5) Kosmetyk lub rodzaj leguminy, 6) Przystań, 7) Zoolożnik, 8) Należący do zwierząt, 9) Złota żelazna kłama do zepsalania murów, 11) Nazwisko wybitnego działacza KPP, 12) Należy do gwiazd, 13) Starodawna broń palna, 16) Przybudówka, rodzaj otwartej lub osłoniętej altany, 17) Mebel, 20) Tkanina podobna do „Lalki”, 2) Prasa, 3) Nazwisko działacza młodzieżowego, założyciela Związku Walki Młodych, 3) Przyrząd do mierzenia głębokości wody, 4) Górna część okrętu, 5) Kosmetyk lub rodzaj leguminy, 6) Przystań, 7) Zoolożnik, 8) Należący do zwierząt, 9) Złota żelazna kłama do zepsalania murów, 11) Nazwisko wybitnego działacza KPP, 12) Należy do gwiazd, 13) Starodawna broń palna, 16) Przybudówka, rodzaj otwartej lub osłoniętej altany, 17) Mebel, 20) Tkanina podobna do „Lalki”, 2) Prasa, 3) Nazwisko działacza młodzieżowego, założyciela Związku Walki Młodych, 3) Przyrząd do mierzenia głębokości wody, 4) Górna część okrętu, 5) Kosmetyk lub rodzaj leguminy, 6) Przystań, 7) Zoolożnik, 8) Należący do zwierząt, 9) Złota żelazna kłama do zepsalania murów, 11) Nazwisko wybitnego działacza KPP, 12) Należy do gwiazd, 13) Starodawna broń palna, 16) Przybudówka, rodzaj otwartej lub osłoniętej altany, 17) Mebel, 20) Tkanina podobna do „Lalki”, 2) Prasa, 3) Nazwisko działacza młodzieżowego, założyciela Związku Walki Młodych, 3) Przyrząd do mierzenia głębokości wody, 4) Górna część okrętu, 5) Kosmetyk lub rodzaj leguminy, 6) Przystań, 7) Zoolożnik, 8) Należący do zwierząt, 9) Złota żelazna kłama do zepsalania murów, 11) Nazwisko wybitnego działacza KPP, 12) Należy do gwiazd, 13) Starodawna broń palna, 16) Przybudówka, rodzaj otwartej lub osłoniętej altany, 17) Mebel, 20) Tkanina podobna do „Lalki”, 2) Prasa, 3) Nazwisko działacza młodzieżowego, założyciela Związku Walki Młodych, 3) Przyrząd do mierzenia głębokości wody, 4) Górna część okrętu, 5) Kosmetyk lub rodzaj leguminy, 6) Przystań, 7) Zoolożnik, 8) Należący do zwierząt, 9) Złota żelazna kłama do zepsalania murów, 11) Nazwisko wybitnego działacza KPP, 12) Należy do gwiazd, 13) Starodawna broń palna, 16) Przybudówka, rodzaj otwartej lub osłoniętej altany, 17) Mebel, 20) Tkanina podobna do „Lalki”, 2) Prasa, 3) Nazwisko działacza młodzieżowego, założyciela Związku Walki Młodych, 3) Przyrząd do mierzenia głębokości wody, 4) Górna część okrętu, 5) Kosmetyk lub rodzaj leguminy, 6) Przystań, 7) Zoolożnik, 8) Należący do zwierząt, 9) Złota żelazna kłama do zepsalania murów, 11) Nazwisko wybitnego działacza KPP, 12) Należy do gwiazd, 13) Starodawna broń palna, 16) Przybudówka, rodzaj otwartej lub osłoniętej altany, 17) Mebel, 20) Tkanina podobna do „Lalki”, 2) Prasa, 3) Nazwisko działacza młodzieżowego, założyciela Związku Walki Młodych, 3) Przyrząd do mierzenia głębokości wody, 4) Górna część okrętu, 5) Kosmetyk lub rodzaj leguminy, 6) Przystań, 7) Zoolożnik, 8) Należący do zwierząt, 9) Złota żelazna kłama do zepsalania murów, 11) Nazwisko wybitnego działacza KPP, 12) Należy do gwiazd, 13) Starodawna broń palna, 16) Przybudówka, rodzaj otwartej lub osłoniętej altany, 17) Mebel, 20) Tkanina podobna do „Lalki”, 2) Prasa, 3) Nazwisko działacza młodzieżowego, założyciela Związku Walki Młodych, 3) Przyrząd do mierzenia głębokości wody, 4) Górna część okrętu, 5) Kosmetyk lub rodzaj leguminy, 6) Przystań, 7) Zoolożnik, 8) Należący do zwierząt, 9) Złota żelazna kłama do zepsalania murów, 11) Nazwisko wybitnego działacza KPP, 12) Należy do gwiazd, 13) Starodawna broń palna, 16) Przybudówka, rodzaj otwartej lub osłoniętej altany, 17) Mebel, 20) Tkanina podobna do „Lalki”, 2) Prasa, 3) Nazwisko działacza młodzieżowego, założyciela Związku Walki Młodych, 3) Przyrząd do mierzenia głębokości wody, 4) Górna część okrętu, 5) Kosmetyk lub rodzaj leguminy, 6) Przystań, 7) Zoolożnik, 8) Należący do zwierząt, 9) Złota żelazna kłama do zepsalania murów, 11) Nazwisko wybitnego działacza KPP, 12) Należy do gwiazd, 13) Starodawna broń palna, 16) Przybudówka, rodzaj otwartej lub osłoniętej altany, 17) Mebel, 20) Tkanina podobna do „Lalki”, 2) Prasa, 3) Nazwisko działacza młodzieżowego, założyciela Związku Walki Młodych, 3) Przyrząd do mierzenia głębokości wody, 4) Górna część okrętu, 5) Kosmetyk lub rodzaj leguminy, 6) Przystań, 7) Zoolożnik, 8) Należący do zwierząt, 9) Złota żelazna kłama do zepsalania murów, 11) Nazwisko wybitnego działacza KPP, 12) Należy do gwiazd, 13) Starodawna broń palna, 16) Przybudówka, rodzaj otwartej lub osłoniętej altany, 17) Mebel, 20) Tkanina podobna do „Lalki”, 2) Prasa, 3) Nazwisko działacza młodzieżowego, założyciela Związku Walki Młodych, 3) Przyrząd do mierzenia głębokości wody, 4) Górna część okrętu, 5) Kosmetyk lub rodzaj leguminy, 6) Przystań, 7) Zoolożnik, 8) Należący do zwierząt, 9) Złota żelazna kłama do zepsalania murów, 11) Nazwisko wybitnego działacza KPP, 12) Należy do gwiazd, 13) Starodawna broń palna, 16) Przybudówka, rodzaj otwartej lub osłoniętej altany, 17) Mebel, 20) Tkanina podobna do „Lalki”, 2) Prasa, 3) Nazwisko działacza młodzieżowego, założyciela Związku Walki Młodych, 3) Przyrząd do mierzenia głębokości wody, 4) Górna część okrętu, 5) Kosmetyk lub rodzaj leguminy, 6) Przystań, 7) Zoolożnik, 8) Należący do zwierząt, 9) Złota żelazna kłama do zepsalania murów, 11) Nazwisko wybitnego działacza KPP, 12) Należy do gwiazd, 13) Starodawna broń palna, 16) Przybudówka, rodzaj otwartej lub osłoniętej altany, 17) Mebel, 20) Tkanina podobna do „Lalki”, 2) Prasa, 3) Nazwisko działacza młodzieżowego, założyciela Związku Walki Młodych, 3) Przyrząd do mierzenia głębokości wody, 4

metaGAZETA

KWESTIONUJE

Nigdy tego nie kwestionowałam. Bo wiadomo — jak się za każdym razem zwróci...

Ale co człowiek ma zrobić, kiedy mu tubki przyjąć nie chcą? Właściwie chciałoby, ale z metalową zakrętką.

A skąd wziąć metalową zakrętkę, kiedy od kulkunastu tygodni sprzedaje się pastę, kremy, glicerynę itd. jedynie w tubkach z zakrętkami z masy?

I teraz dopiero kwestionuję.

KAPIEL WANNOWA

Dotychczas, kupiony w Łąźni Miejskiej w Białymstoku kwiit, nigdy mnie nie zastanawiał. Wydrukowana bowiem była cena, data, oznaczony rodzaj kąpieli, jak np. wanna, prysznic — słowem wszystko jak potrzeba.

Dopiero wczoraj... Biorę kwiit i czytuję: „Cena 4 zł — kąpiel wannowa”.

No cóż, to chyba jednak była decyzja całkowicie bezgłowa. (tr)

W Związkowym Domu Kultury

W niedzielę i poniedziałek „Wesoła karuzela”

W niedzielę, 6 bm., o godz. 15.00 i w poniedziałek 7 bm. o godz. 18 w sali Teatru im. Al. Węgierki, Związkowy Dom Kultury organizuje imprezę dla członków związków zawodowych...

W imprezie tej wystąpią artyści estradowi Zespołu Pieśni i Tańca Wojska Polskiego.

Bilety na „Wesołą karuzelę” rozprowadza na zbiorowe zamówienia Związkowy Dom Kultury.

Uwaga korespondenci „GAZETY BIAŁOSTOCKIEJ”

W niedzielę o godz. 7 bm. odbędzie się w lokalu Redakcji narada robocza

Początek o godz. 17 W części artystycznej wystąpią:

- * Józef Czarniawski
* Tadeusz Kozłowski - artyści teatru im. Al. Węgierki

ZARZĄD SPÓŁDZIELNI INWALIDÓW OCIEMNIAŁYCH IM. J. MARCHELEWSKIEGO

w Białymstoku, ul. Kraszewskiego nr 9 zawiadania iż został uruchomiony z dniem 1. II. 1955 r.

Punkt usługowy wodno-kanalizacyjny

wykonujący wszelkie roboty wodociągowe i kanalizacyjne z materiałów własnych i powierzonych. k-52-0

PACHOWY POSZUKAWANI

Kierownika pomocniczego gospodarstwa rolnego w Wątlach, o odpowiednich kwalifikacjach rolniczych, zatrudni od zaraz Oddział Zaopatrzania Kolejarzy 103 przy Przedsiębiorstwie Robót Kolejowych nr 3 w Białymstoku...

Starszego księgowego zatrudni od zaraz Białostockie Zakłady Rzemiosłowe na Wysokim Stoczku. Wymagane są odpowiednie kwalifikacje jak również kilkuletnia praktyka. Warunki pracy i płacy zostaną omówione na miejscu. k 59-1

Maszynistę poszukuje „Poradnia Reumatologiczna” w Białymstoku. Pobory do omówienia w Wydziale Zdrowia Prezydium Miejskiej Rady Narodowej Białostok, ul. Warszawska nr 67. k 54-0

Inżyniera lub technika budowlanego z długoletnią praktyką na kierowniczym stanowisku w budownictwie zatrudni od zaraz Rejon Przemysłu Leśnego w Białymstoku ul. 1-go Maja 42 na stanowisko Głównego Inżyniera budowy w Tartaku Augustów. Warunki pracy dobre — do omówienia w Sekcji Kadr RPL Białostok. k 45-0

„Gazeta Białostocka” — organ Komitetu Wojewódzkiego Polskiej Zjednoczonej Partii Robotniczej. Redaguje Kolegium. Wydawca: RSW „Prasa”. Redakcja i administracja: Białostok ul. Kilińskiego 15. Telefony: redaktor naczelny 34 14 z c.d. red. 38 18 sekretarz redakcji 29 22, redakcja nocna 25 36, centrala 37 47 748 749 dział partyjny 34 20 dział terenowy 36 33 Oddziały Redakcji: Elk i ul. Armii Czerwonej 17 II piętro, tel. 656. Bielsk Podlaski ul. Kopernika 2 pokój nr 10 tel. 206. Zamówienia i wpłaty na prenumeratę przyjmują wszystkie urzędy pocztowe i listonosze. Prenumerata zakładowa (ponyżej 5 egz.) 3 50 zł — Prenumerata pocztowa 5 00 zł Konto PKO Nr XII 1312/110 Informacja w sprawie prenumeraty (płatności w kraju ze zleceniem wysyłki za granicę) udziela oraz za zamówienia przyjmuje Oddział Wydawnictw Zagranicznych PPK „Ruch”, Sekcja Eksportu — Warszawa, Al. Jerozolimskie 119, tel. 805 05 Biuro Reklam i Ogłoszeń RSW „Prasa”, Białostok, Białostockie Zakłady Graficzne. T-6-15

Uaktywnić pracę komitetów blokowych

Podając analizie pracę komitetów blokowych w naszym mieście przekonał się, że w pewnym rejonie miasta, do którego wchodzi 32 komitety blokowe, najlepiej pracuje Komitet Blokowy nr 102.

Przewodniczącym tego komitetu jest ob. Piotr Czarniawski, zamieszkały przy ulicy M. Nowotki 26. Komitet Blokowy nr 102 pracuje ściśle według planów kwartalnych, sporządzanych przez prezydium komitetu, którego zebrania odbywają się dwa razy w miesiącu.

Przy komitecie tym powołane zostały różne sekcje i koła organizacji masowych. Z tych ostatnich na wyróżnienie zasługuje koło PCK. Koło to pracuje dość aktywnie, dowodem czego jest udzielenie pomocy w różnych wypadkach 98 osobom, zamieszkałym na terenie bloku.

Za wydatną pracę Komitet Blokowy nr 102 otrzymał kilka dyplomów i wyróżnień.

Obok dobrze pracujących komitetów blokowych, takich jak Komitet Blokowy nr 102 istnieją jednak nadal na terenie naszego miasta komitety, które nie przejawiają zbyt ożywionej działalności. Przyczyną tego stanu rzeczy mogą być różne, zasadniczą z nich jest jednak zbyt mała pomoc i opieka nad tymi komitetami blokowymi ze strony Wydziału Organizacyjnego Prezydium Miejskiej Rady Narodowej.

Prezydium niedostatecznie aktywnie pracujących komitetów blokowych nie umieją widocznie zaplanować i zorganizować sobie pracy, nie widzą zadań, jakie stoją przed komitetami blokowymi, a Wydział Organizacyjny Prezydium MRN niezbyt konkretnie je instruuje.

A szkoda. Bo można by wykorzystać doświadczenia

przodujących komitetów blokowych, na przykład takie, jak organizowanie mieszkańców do prac społecznych przy doprowadzaniu do mieszkań instalacji wodociągowych czy kanalizacyjnych. Można by też podsunąć komitetom blokowym myśl, aby zajęły się na przykład udziałem mieszkańców przy remoncie mieszkań itp.

Uaktywnienie słabo pracujących komitetów blokowych winno się stać pilnym zadaniem dla Wydziału Organizacyjnego Prezydium MRN. Komitety blokowe spełniają bowiem bardzo ważną rolę w naszym życiu — są ogniwami wiążącymi społeczeństwo z Miejską Radą Narodową.

Kronika Białostocka

TEATR Teatr im. Al. Węgierki w Białymstoku: w sobotę i niedzielę „Porwanie Sabinek” godz. 19. W niedzielę godz. 15.00 — Impreza dla członków związków zawodowych pt. „Wesoła karuzela”.



E. Łaskowski jako Piernikiewicz w „Domu otwartym”.

Rys. T. Kozłowski

Kurs dla amatorów fotografiki

Polskie Towarzystwo Fotograficzne. Oddział w Białymstoku organizuje od 15 lutego 4 tygodniowy kurs dla amatorów fotografiki.

Oprócz niezbędnych wiadomości teoretycznych z zakresu optyki, procesu negatywowo pozytywowego słuchacze będą mieli możliwość zapoznać się także praktycznie z umiejętnością robienia zdjęć to znaczy własnoręcznego wywoływania negatywów, kopiowania odbitek i powiększenia.

Kurs przeprowadzony będzie w pracowni fotograficznej koła fotograficznego Spółdzielni „Białostocki Przemysł Ludowy” w Białymstoku, przy ul. Nowy Świat 17.

Zajęcia odbywać się będą dwa razy w tygodniu po dwie godziny. W niedzielę i w poniedziałek od 17 do 19. Pierwszy wykład odbędzie się we wtorek 15 lutego.

Opłata za kurs wynosi dla członków PTF 30 zł, a dla niezrzeszonych 50 zł.

Zapisy na kurs przyjmuje i informację udziela Zarząd Oddziału PTF Białostok, ul. Marchlewskiego 16.

SPORT * SPORT * SPORT *

Przed I Saneczkarskimi Mistrzostwami Świata



W Krynicy przebywała na obozie saneczkowym kadra polskich zawodników. W dn. 4 II mistrz sportu Wojtyński, oraz zawodnicy: Włodzyński, Pergoniówna wyjechali do Oslo na Saneczkarskie Mistrzostwa Świata. NA ZDJĘCIU: Barbara Gorońiówna na treningu w K Krynicy.

(CAP — fot. St. Wdowin-wiki)

Mistrz olimpijski Norweg - Bergman zwycięża w Arosal

W trzecim z kolei otwartym konkursie skoków rozgrywanych w ramach III międzynarodowego tygodnia skoków narciarskich na skoczni w Arosal zwyciężył mistrz olimpijski Bergman (Norwegia), rewanżując się młodemu Finowi Laaksonenowi za dwie poprzednie porażki. Laaksonen ustanowił w drugim skoku rekord skoczni wynikiem 73 m, ale już w pierwszej kolejce miał upadek (70,5 m) tracąc szansę na czołowe miejsce.

Drużną kolejką skoków odbyła się w niekorzystnych warunkach, przy złej widoczności z powodu mgły i padającego śniegu.

Zawodnicy polscy poprawili swoje lokaty w porównaniu do dwóch poprzednich konkursów, a długością skoków niewiele ustępowały czołowiec skandynawskiej. Tym razem najlepszy był Wleczerek, który zajął 12 miejsce skokami 62 i 64 m, nota 199,5 pkt.

St. Marusz był 17 (skoki 61 i 65 m, nota 193,5), 18) Węgrzynkiewicz (skoki 62 i 63 m, nota 192 pkt.), 22) Kula (skoki 60 i 61 m, nota 191 pkt.), 35) Huczek (skoki 55 i 58 m, nota 176,5 pkt.), 36) Gasienica - Daniel (skoki 56 i 58 m, nota 175,5 pkt.).

Wyniki czołowiek: 1) Bergman (Norwegia) — 212 pkt., skoki 6 65 i 68,5 m, 2) Petttersson (Szwecja) — 210 pkt., skoki: 67 i 67,5 m, 3) Hyvaeinen (Finlandia) — 209 p pkt., skoki: 66,5 i 68 m, 4) Osnes (Norwegia) — 205 p pkt., skoki: 64,5 i 67 m, 5) Marttisen (Norwegia) — 204,5 pkt., skoki: 64,5 i 66 m.

Jeśli masz pilną wiadomość sportową dzwoni pod nr 36-333 do działu sportowego „GAZETY BIAŁOSTOCKIEJ”

Korzystającym ze ślizgawki ZS Zryw pod rozwagę

Oddane niedawno do użytku młodzieży lodowisko Zrywu przy ul. Kościelnej w Białymstoku, znajduje się obecnie w opłakanym stanie. Jacyś nieznanymi sprawcy potłuczli ławki, oberwali skrzynkę ochraniającą licznik elektryczny, narażając opiekunów ślizgawki na niepotrzebne koszty, a korzystających na brak ławek i światła.

Zwracamy również uwagę przechodniom, aby nie deptali ślizgawki, która powinna służyć wyłącznie do jazdy na łyżwach, a nie do spacerów. (II)

KALENDARZYK imprez sportowych

Sobota Białostok Godzina 12 15 — Kofoszykowska męska Białostok — Lublin. Godzina 13 15 — T Trójmecz siatkówki — Gwardia, AZS, Sparta Białostok. Godzina 16 30 — M Mecz bokserski o mistrzostwo o klasy B pomiędzy LZS BiBiałostok i Start Supraśl.

Niedziela Białostok Godzina 8 30 — M Mecz szachowy AZS Warszawa — Budowlani Białostok (świątelnia MPR-B przy ul. Cieszyńskiej).

Godzina 9 — Indywidualne mistrzostwa w tenisie stołowym kobiet. Godzina 11 15 — Międzwojewódzkie spotkanie w piłce koszykowej kobiet Lublin — Białostok. Godzina 12 15 — Kofoszykowska męska Białostok — Lublin. Godzina 13 15 — T Trójmecz siatkówki — Gwardia, AZS, Sparta Białostok. Godzina 16 30 — M Mecz bokserski o mistrzostwo o klasy B pomiędzy LZS BiBiałostok i Start Supraśl. Wszystkie wyżej wymienione imprezy odbędą się w hali Sparty przy ul. Jurowieckiej. Godzina 8 30 — M Mecz szachowy AZS Warszawa — Budowlani Białostok (świątelnia MPR-B przy ul. Cieszyńskiej). Kętrzyn Mecz bokserski Budowlani Białostok — Gwardia Kętrzyn.

PROGRAM RADIOWY

Sobota — 5 lutego Program I na fali 1322 m 5.10 Muzyka: 5.45 Poranne rozmaitości rolnicze: 6.15 Gimnastyka, 6.30 Kalendarz radiowy: 6.37 Muzyka: 9.00 Dla klas IV; 11.00 Dla klas III i IV; 11.25 Przegląd prasy stołecznej: 11.30 Muzyka i aktualności: 12.10 Utwory wiolonczelowe: 12.25 „Na swojską nutę”: 12.45 Audycja dla wsi: 15.30 Dla dzieci: 16.05 „Opowieść o Moniuszce”: 17.00 „7 życia Związku Radzieckiego”: 17.30 Koncert: 18.20 Muzyka rozrywkowa: 18.50 „Przy sobocie po robocie”: 20.30 Festiwal muzyki polskiej — koncert rozrywkowy: 21.28 „Na wsi wesele” odc. pow. M. Dąbrowskiej: 23.05 Muzyka taneczna. Dzienniki: 6.00, 7.00 i 20.00.

Niedziela — 6 lutego Program I na fali 1322 m 6.05 Muzyka na dzień dobry: 6.50 Kalendarz radiowy: 7.15 Przegląd prasy stołecznej: 8.30 5.0 dla młodzieży: 9.00 Odpowiedz: „Fali 49”: 9.12 Zagadki muzyczne: 9.35 Muzyka ludowa: 10.00 „Pan Tadeusz” odc. poematu A. Mickiewicza: 10.20 Utwory na altówkę: 10.57 „Koncert życzeń”: 13.00 Uczeń przed mikrofonem: 13.35 Melodie do tańca: 14.05 Audycja dla wsi: 15.00 Koncert estradowy: 16.05 Tygodniowy przegląd wydarzeń międzynarodowych: 16.20 Dla dzieci: 17.05 Dla każdego coś miłego: 18.30 „Meksykańskie” siostry wg. Jacka Londona: 19.30 Na muzycznej fali: 20.25 Muzyka taneczna: 21.30 Mistrzowie sceny operowej: 22.00 Ogólnopolskie wiadomości sportowe: 22.30 Muzyka taneczna. Dzienniki: 7.00 i 20.00.

Program II na fal 367 m 6.45 „Od melodii do melodii”: 7.50 Kalendarz radiowy: 8.15 Muzyka: 10.00 Miłośnikom pięknej muzyki: 10.30 Poezja i muzyka: 11.00 Strajki szkolne w 1905 r. — pogadanka: 11.15 Wiersze tańcy i śpiewa: 11.30 Pieśni: 12.04 Poranne symbole: 13.00 Dźwiękowy przegląd tygodnia: 14.10 „Skąpy rycearz” dramat Al. Puszczyńskiego: 15.00 Koncert chopinowski: 15.30 Z życia Związku Radzieckiego: 16.00 Koncert: 17.05 Na marginesie wielkiej polityki: 17.15 Muzyka ludowa: 17.45 Na fali humoru i satyry: 18.15 Muzyka taneczna: 19.15 Wesoła kramik: 19.30 Na muzycznej fali: 20.00 Melodie taneczne: 21.00 Wieczorna serenada: 21.52 Muzyka taneczna: 22.00 Muzyka taneczna: 22.30 Wiadomości sportowe: 22.40 Muzyka różnych narodów. Dzienniki: 8.00 i 21.00.

Kronika partyjna

Wojewódzki Ośrodek Szkolenia Partyjnego w Białymstoku podaje do wiadomości uczestnikom grup samokształcenia i słuchaczom odczytów, że dnia 7 bm. o godzinie 16 odbędzie się w salach ośrodka: odczyt z historii KPZR dla I roku na temat: „Teoria i program partii bolszewików w kwestii narodowej” i dla II roku na temat: „Partia Komunistyczna w walce o zakończenie budownictwa socjalistycznego”; seminarium z historii polskiego ruchu robotniczego dla I roku na temat: „SDKPiL — rewolucyjna partia polskiego proletariatu i jej walka przeciwko oportunizmowi i nacjonalizmowi PPS (1893—1903)” i dla II roku na temat: „KPP na czele walki mas pracujących w latach kryzysu gospodarczego (1929—1933)”; seminarium z materializmu dialektycznego dla I roku na temat: „Materia i świadomość”.

WYSTAWY

Wystawa „Feliks Dzierżyński” ul. B. Wesolowskiego — czynna codziennie za wyjątkiem poniedziałków w godz. 11 — 19.

Biblioteki Biblioteka i czytelnia miejska (ul. Orzeszkowej), czynna od godz. 8 do 18.

Biblioteka ZDK — ul. Kilińskiego czynna od godz. 15 do 21. Czytelnia czynna od godz. 8 do 21. W niedzielę biblioteka i czytelnia czynne od godz. 17 do 21.

Biblioteka Naukowa AM — czynna od godz. 9 do 15. Wszelkie życzenia czynna od godz. 11 do 14.

WAŻNIEJSZE TELEFONY Woj. Stacja Pogotowia Ratunkowego przy ulicy Krasieńskiego (rog Piwniej) tel. piura wezwan 06 informacji 555.

Miejska Zawodowa Straż Pożarna (e. 08) ul. 803. Dyżury aptek: Apteka Sportowa nr 4 ul. Mazowiecka 44 tel. 22 39.