

# Dziennik Białostocki

Redakcja: Rynek Kościuszki 1, tel. 63. BIAŁYSTOK. Administracja: Legionowa 1, tel. 11. Cena 64.108

## Pola Negri pragnie popierać polskie talenty na międzynarodowej arenie filmowej

Wizyta przedstawicielki naszego pisma u królowej ekranu

„Per aspera ad astra” — powiada przysławie łacińskie, które potwierdza się w zupełności, jeżeli chodzi o dotarcie do gwiazd filmowych.

W Nicei byłam świadkiem, jak tłuśny oblegaty hotel „Negresco”, aby otrzymać autograf od Jacke-Cogana.

A cóż dopiero mówić o tak świetnej gwiazdzie ekranu jak nasza rodaczka Pola Negri.

Adres jej, gdy przebywa w Paryżu, jest zakonspirowany, bo w przeciwnym razie znakomita artystka nie miałaby chwili spokoju.

Nie będę tedy opisywała różnych dróg i drózek, które musiałam wydeptać, aby uzyskać widzenie się i rozmowę z Pola Negri.

Wreszcie jednak znalazłam się w eleganckim saloniku, należącym do apartamentu, który wielka artystka filmowa zajmuje w hotelu przy rue de Pressbourg.

W saloniku tym dominuje wielki portret Poli Negri, malowany przez Tadeusza Stykę. Zwraca również uwagę duża fotografia urodzivego małżonka artystki, księcia Mdiani.

Nie czekałam długo. Za chwilę jawia się w ślicznej, efektownej sukience domowej Pola Negri i wita mnie nadzwyczaj uprzejmie, z wielką naturalnością i prostotą.

Czar jej uśmiechu i spojrzenia w bezpośrednim kontakcie oddziałuje jeszcze silniej, aniżeli z płótna ekranu.

Z prawdziwym zachwytem spoglądam na wyrazistą i piękną twarz artystki. Jakże wygląda ona młodo i świeżo... Widocznie ciężka praca w filmie nie szkodzi ani jej zdrowiu, ani urodzeniu.

Szczęrze się ciesze — mówi ze swym uroczym, słynnym na cały świat uśmiechem. — że mogę przyjać u siebie polską dziennikarkę. Prasa oczyszcza interesuje się bardzo, czytując stale pisma polskie których pani jest przedstawicielką, znam dobrze i podziwiam ich żywotność i niezwykle silne wyrażenie potrzeb i bolączek społeczn.

Znacząco istotnie Pola Negri czytuję dużo po polsku, bo pomimo tyśoletniego przebywania zagranicą, językiem ojczystym włada doskonale. Ani razu nie podchwyciłam w jej mowie jakichś naleciałości obcych, cechujących często sposób mówienia osób, które stale przebywają poza krajem.

Czy Polska może spodziewać się, że ujrzy Pole Negri metryko na ekranie? — zapytuje.

Owszem, myślę o podróży do kraju, ale ten projekt nie może być zrealizowany w najbliższej przyszłości. 7-go marca rozpoczynam

### Pochód gór lodowych na morze czarne wzdłuż wybrzeża bułgarskiego

SOFJA, 25.2. Żegluga na morzu Czarnym pomiędzy Warną a Burgas, uległa ponownej przerwie z powodu ukazania się gór lodowych.

Jedną z takich gór sygnałizowano w pobliżu przylądka Emine. Długość jej wynosi 8 km., szerokość 3. Ponad powierzchnią morza góra wystaje do wysokości 1 metr., zanurza się zaś do głębokości 2 metr. Góra posuwa się w różnych kierunkach zależnie od wiatru, uniemożliwiając całkowicie żegluge.

Władze marynarki uprzedziły o niebezpieczeństwie zagraniczne towarzystwo okrętowe, zalecając im chwilowe wstrzymanie wysiłki okrętów do portów morza Czarnego.

### 100 lat życia bez meła

BERLIN, 25.2. W Bostonie obchodzili 100-ną rocznicę urodzin p. Wilhelmina Robinson.

Swoje długie i szczęśliwe życie zawdzięcza tylko temu, że mienawidzę mężczyzn i nigdy nie byłam taka głupia, aby wyjść za mąż — powiedziała pani Robinson.

### BURZA ŚNIEGOWA W TURCJI

KONSTANTYNOPOL, 25.2. — Wskutek burzy śniegowej nie przybył tu express-simplonński.

pracę w mojej własnej wytwórni w Paryżu. Krećć będziemy „Naszynek królowej” według znanej powieści Dumasa. Prace nad tym filmem przedczajna się zapewne aż do lipca. Zaangażowałam do tego obrazu dwie młode Polki, zamieszkałe w Paryżu. Mam jeszcze jedną kandidate rolę nieobsadzoną i tę chętnie zaofiarowałabym Miss Polonii, jeżeli zechce spróbować swych sił w filmie.

— Jakże się pani nasza Miss Polonia podobała?

— Bardzo. Jest nadzwyczaj miła i ładna. Ma przytem w sobie to, co jest ponad wszelką piękność klasyczną, ma niesłychanie wiele wdzięku i uroku kobiecości.

— A zatem pragnie pani rolę w swym filmie obsadzić silami polskimi?

— Ależ tak! Jest to moim dążeniem, aby talentem filmowym w Polsce dopomóc do wydobycia się na szerszą arenę. Dotychczas jestem jedyną Polką, która uzyskała pierwszorzędne miejsce w światowej produkcji filmowej, ale to tylko przypadek — dodaje z ujmującą skromnością znakomita artystka, — wierzę bowiem w to niezłomnie, że w Polsce jest bardzo wiele twarzy fotogenicznych i szczyrych talentów aktorskich. Trzeba je tylko zdobyć, oszlifować i naświetlić odpowiednio.

W tej chwili w drzwiach saloniku ukazuje się pokojówka, która melduje:

— Hrabina d'Orsay...

— Ach Boże! Jakże mi przykro, że już nam przerywają — wzdycha Pola Negri. — Tak chętnie porozmawiałabym z pania dłużej o Polsce, ale to już nie mam czasu. Niech pani pozdrowi ode mnie Warszawę...

Na pożegnanie otrzymuje fotografie Poli Negri z jej własnoręcznym podpisem.

Jadwiga Migowa.



Ostatnie zdjęcie Poli Negri

### PREMIER BARTEL w Belwederze

WARSZAWA, 25.2.

P. premier Bartel udał się wczoraj do Belwederu, gdzie odbył dłuższą konferencję z Marszałkiem Piłsudskim. Wieczorem p. premier konferował z min. Czechowiczem i posłem prof. Krzyżanowskim.

### Czarny śnieg w Małopolsce Wschodniej pokrył ciemną warstwą pola i ogrody

LWÓW, 25.2. W powiecie horodzeńskim powtórzyło się zjawisko, które zanotowano w kwietniu ub. roku. Od strony wschodniej z nadcią...

### Na Renie ruszyły lody w oczekiwaniu powodzi

KOLONJA, 25.2. Dziś o godz. 9-ej rano ruszyły lody na Renie w okolicy Emmelich. Poziom wody podnosi się powoli. Według Renu ustawiono ostateczny runki alarmowe.

### Grypa porywa tysiące ofiar 1243 osoby zmarły w Anglii w ciągu jednego tygodnia

LONDYN, 25.2. W czasie ubiegłego tygodnia zmarło w Anglii oraz w głównych miastach kraju 1243 osoby na grype. Jest to dalszy wzrost epidemii, gdyż w poprzednim tygodniu liczba osób zmarłych na grype wynosiła 967.

### Koszmar na Litwie Wśród miejscowości nawiedzonych powodzią panuje głód

RYGA, 25.2. W Szawlach odbył się wszechlitewski zjazd żydowskich kupców - przemysłowców. W referatach, wygłoszonych na zjeździe, zwracano uwagę na wręcz koszmarną sytuację miejscowości, które nawiedziła powódź. Wśród rzemieślników żydowskich panuje głód. (M-d).

### Fałszywe niemieckie dyplomacje Między Francją i Belgią niema tajnego układu

BERLIN, 25.2. — Tel. wł. — Stojące na usługach rządu niemieckiego pisma holenderskie ogłosiły dziś rewelacyjne wiadomości o rzekomym tajnym sojuszu wojskowym, który Francja miała zawrzeć w roku 1920 z Belgią.

Traktat ten skierowany ma być przeciw Niemcom i Holandii. Oba państwa sojusznice zobowiązane są do wzajemnej pomocy na wypadek wojny. Ewentualna kampania wojenna miała być przeprowadzona na podstawie planów, opracowanych przez sztaby generalne obu armii. Poza tem Belgia zobowiązała się miała rzekomo do wybudowania szeregu strategicznych kolei i dróg bitych.

Rewelacje te padły w czasie międzynarodowej konferencji w Brukseli, która rozpoczęła kampanię przeciw Francji.

BERLIN, 25.2. Poniedziałkowa prasa berlińska zapowiada, że na marcowej sesji Rady Ligi minister Stresemann będzie musiał poważnie rozstrzygnąć się z Briandem.

Jeżeli Francja upiera się przy nie naruszeniu układów, to także Niemcy żądają muszą, by z układów, które zawierają, nie robiono farsy przez zawieranie umów w rodzaju konwencji belgijsko - francuskiej.

— Gdzież są uroczyste zobowiązania statutu Ligi Narodów? Gdzie zobowiązania Locarna i gwarancje angielskie nienaruszalności nietylko belgijskiej i francuskiej, ale także niemieckiej granicy? — rozdziera szate demokratyczna Morgenstern.

Zadnie demenci — zastrzeżenia nie są ostatecznym „Der Montag” — nie osłabia prawdy o istnieniu układu, który potwierdza regularne zjazdy belgijskich i francuskich sztabowców i budowanie strategicznych linii kolejowych przez Belgię i Francję.

PARYŻ, 25.2. W związku z wiadomościami podaną przez „Ulrich-Dagblat” jakoby Francja i Belgia zawarły w r. 1920 i 1927 tajny układ, oświadcza „Petit Parisien” na podstawie informacji, iż zapewnić może najkategoryczniej, że dokumenty te są sfałszowane.

Nie trzeba zapominać, pisze dziennik, że Francja i Belgia nie są wcale zainteresowane w zawieraniu tego rodzaju układów, tem bardziej zaś w ich odnowieniu, ponieważ w myśl układów lokrenskich Wielka Brytania i Włochy wystąpią przy każdym staku wymierzonym przeciwko tym krajom.

### Widmo dyktatury w Niemczech

Kancelerz Müller w obronie parlamentarizmu

BERLIN, 25.2. Po ostatnich niedanych pertraktacjach o stworzeniu większości rządowej w Reichstagu, w kołach parlamentarnych kraja alarmujące pogłoski o tendencjach w kierunku ogłoszenia dyktatury. Jak realna jest ta sprawa, świadczy fakt, iż nawet kanceler Müller uznał za wskazane wystąpić dziś na łamach demokratycznego „Morgen Post” z polemiką przeciw systemowi dyktatorskiemu, wskazując ujemne strony dyktatury i podkreślając konieczność parlamentarizmu.

## Na statkach polskich uwieczonych przez lody Wyslannik naszego pisma wśród załogi „Wilna” i „Roburu III” w kanale kilońskim

HOLTENAU, Na pokładzie „Wilna, 24.2. — Tel. wł. — Wyslannik naszego pisma złożył dziś wizytę okrętom polskim „Wilno” i „Robur III”, uwieczonym przez lody w Holtenau w wylotu kanału kilońskiego.

Około 60 okrętów trzyma w tem miejscu w lodowej uwięzi zastygłe morze, otulone gęstą mgłą.

Po lodzie, rozmiękłym wskutek odwilży, prowadzą do statków kretę ścieżki, wyorane płozami sanek. Co kilka chwil wynurzają się z nigiły i przepadają, jak widma, grupy marynarzy, wożących w beczkach wodę dla okrętów.

W labiryncie uliczek, utworzonym przez ściany statków wyrasta czarny kadłub. Na potężnym kominię widnieje litera „R”, z tyłu trzepocze się bandera z orłem polskim. To „Robur III”.

Po pomocy spuszczonym na lód, dostajemy się na pokład. — Proszę mi darować moje zdumienie — tłumaczy się kapitan Przysiecki. — Po raz pierwszy odbiera „Robur III” wizyte dziennikarza polskiego na obcych wodach. Witamy serdecznie przedstawiciela naszej prasy.

Wywiązuje się ożywiona rozmowa, podczas której kapitan opowiada

o dziele ostatniej podróży „Robura III”.

Zabrawszy z Blyth ładunek węgla angielskiego dla Szczecina, statek w 23 ludzi załogi na pokładzie obrał kurs na Sund. W drodze — mówi kapitan Przysiecki — zaskoczył nas orkan i woda niebezpiecznie zalewała poczęta przednie luki. Po trzydniowej walce z żywiołem, zmieniający kurs, dotarliśmy do ujścia Łaby, a następnie przez kanał kiloński przedostaliśmy się na zamrznięty Bałtyk.

— Kiedy to było?

— W Holtenau utkneliśmy przed trzema tygodniami.

— Czy nie było żadnych incydentów? — informujemy się.

— Żadnych poza narabianiami agitatorów komunistycznych. Przyszli

podlegacze z „Rote Marine”, organizacji niemieckich komunistów - marynarzy. Wykali i naszymi ludziami bibute. Poza tem stają tu w pobliżu „Sowiet” i „Profiintern”, pływające łaczki agitacyjne kominternu. Korzystają ze sposobności i nocami podzuczają na statki stopy druków w języku rosyjskim, angielskim i niemieckim. Podobno mają nawet na statku drukarnię...

Zaledwie o 200 kroków od „Robura” tkwi wśród zwłok lodowych towarzysz jego niedoli transportowiec „Wilno”, wyróżniający się od innych swoim wyglądem zewnętrznym.

Przymusowy postój wykorzystano dla sprawienia mu nowej szaty z farby i pokostu. Robi wrażenie raczej jachtu pasażerskiego, niż transportowca.

Kapitan Turzański w towarzystwie pierwszego oficera wprowadza mnie do świetlicy. Przez małe okragłe okienko syczy się światło bladego dnia. Ze ścian spogląda

Matka Boska Ostrobramska w złoczonych ramach, ofiarowana „Wilno” przez pobożne wilnianki.

— Miło mi powitać pana na tym skrawku Polski — z przejęciem mówi kapitan. I znowu jak na „Roburze” przedewszystkiem zaspakajam ciekawość żądnych wieści z kraju. Na stole zjawiają się nakrycia i niebawem barszcz litewski dymi z talerzy.

— Pora obiadowa, wlec je pan z nami — oświadcza kapitan.

— Zabratem z Rotterdamu ładunek łomu żelaznego dla Gdyni — informuje kapitan — i ledwie przedostałem się przez kanał, zaskoczył nas lód.

Rozmowa schodzi na położenie „Tczewa”.

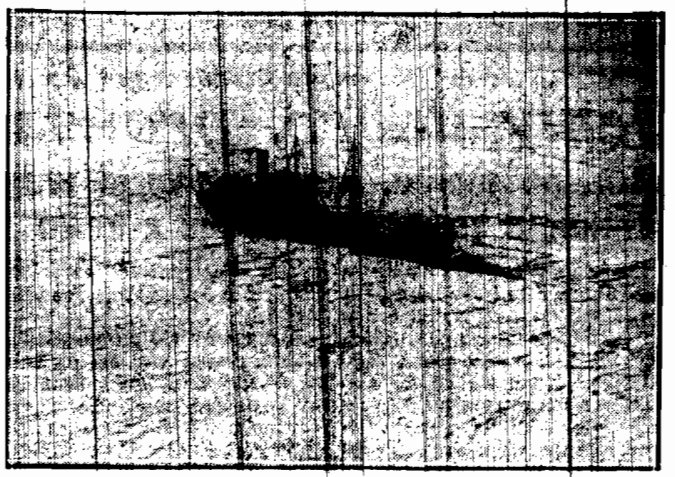
Kapitan, osiwiła w służbie żeglugowej, nie kryje swojej troski o statek.

— Dawniej — mówi — gdy nie wchodziła w rachubę pomoc samolotów, okręt, zakuty w lód na otwartym morzu, pozostawiano własnemu losowi, a załoga ratowała się, uchodząc na najbliższe wybrzeże. Statek bez steru, zaciękał, z ładunkiem, tak wchłaniającym wodę, jak węgiel, bez pomocy nie wyjdzie z opresji.

O zmroku wracam na ląd. Na brzegu poruszenie. To agitatorzy komunistyczni rozgłaszają wieść, że

sowieckie łamacze lodu „Jermak i Truwor” wyruszyły z Piotrogradu i pełna para zdążają na zachód, by oswozić flote całego świata, uwieziona na niemieckim Bałtyku. (M. M.)

### „Tczew” w okowach lodowych (Specjalne zdjęcia dla naszego pisma dokonane z samolotu)



Berliński korespondent naszego pisma dostarczył nam dwa nowe zdjęcia uwieczonych w lodach okrętów polskiego „Tczew”. Zdjęcia dokonane z samolotu dostarczającego marynarzom polskim żywności i gazet. Na zdjęciu dołnem z boków widać wypisany na śniegu znakami Morse'go motdunek o sytuacji na statku.



### Awans 18350 pocztowców

po przeprowadzeniu przez zarządzenia od 1 kwietnia z sprawy radykalnej poprawy ich bytu.

WARSZAWA, 25.2. Główny zarząd Związku pracowników poczt i telegrafów zawiadomił wszystkie kółka Związku, że Rada ministrów na wniosek ministra poczt i telegrafów dnia 20 lutego zatwierdziła projekt przeszerzenia pracowników resortu pocztowo-telegraficznego z niższych kategorii uposażenia do wyższych.

Od 1 kwietnia r. b. otrzyma awans 4918 urzędników pocztowo-telegraficznych i 13432 niższych funkcjonariuszy, t. j. 18350 osób zostanie przesuniętych do wyższych kategorii plac. Dzięki takiemu przeszerzeniu stopień namieszki urzędnika 12 kategorii zniknie zupełnie. W stopniu tym będą tylko tak zwani praktykanci bez matur.

Również znikną najniższy 16 stopień niższego funkcjonariusza, ponieważ ta kategoria pracowników będzie przeniesiona do 15-go stopnia placu.

Równocześnie przesunięci będą urzędnicy wyższych kategorii do grup 7-ej i 6-ej i w tym celu liczba takich etatów będzie odpowiednio powiększona.

Oprócz przeszerzenia uwzględniony został drugi postulat Związku w sprawie badania pocztowcom tytułów służbowych.

Kierownicy urzędów w wielkich miastach i centralach otrzymała tytuły dyrektorów urzędów, kierownicy pomniejszych urzędów zwać się będą naczelnikami. Urzędnicy do 8 stopnia otrzymała tytuły w zależności od swej funkcji: — kierownika i kontrolera; urzędnicy 9 kategorii zwać się będą asystentami starszymi i młodszymi. Wreszcie niżsi funkcjonariusze otrzymają nowy tytuł — podurzędnika pocztowego i ekspedytora. Nazwa woźny pocztowy przejdzie do historii.

Nowe przeszerzenie tak znacznej liczby pracowników do wyższych grup uposażenia nie wyczerpuje oczywiście

### Świętym triumf Bronisława Czecha

na mistrzostwach narciarskich w Czech słowacji

PRAGA, 25.2. Jak donoszą w Węstrowie w mistrzostwach Niemieckiego Związku Narciarskiego (H.N.W.) w Czechosłowacji zwyciężył bezapelacyjnie Bronisław Czech, osiadcąc notę 18,768 punktów i bijąc mistrza Niemiec Mullera (nota 16,992), ex-ministra Europy i Czechosłowacji Purkerta i świetnego Niemca czeskiego Etricha.

W indywidualnym konkursie skoków rozegranym wczoraj zwyciężył Purkert (H.N.W.) przed Bronisławem Czechem (Polska).

### Przyjazd ministra Mironescu

w celu pogłębienia stosunku łączącego Polskę z Rumunią

WARSZAWA, 25.2. Wczoraj o godz. 9 wieczorem przybył do Warszawy minister spraw zagranicznych Rumunii, p. Jerzy Mironescu. Kierownikowi polityki

zewnątrznel naszel sojusznictwa i sąsiadki towarzyszyli poseł polski w Bukareszcie p. Jan Szembek, poseł Rumunii w Warszawie p. Karol Davila oraz dygnitarze rumuńskiego M. S. Z. dyrektor gabinetu ministra p. Georges M. Grigorescu, dyrektor prasy i propagandy p. Eugeniusz Pilotti oraz członkowie gabinetu ministra Em. Pavelescu i G. N. Mavrocordato. Poza tem przybył młodszy syn ministra p. Mironescu oraz dziennikarz i Liwian, przedstawiciel półurzędowej „Dreptatea”, Liviu P. Nasta, redaktor polityczny dzienników „Adevarul” i „Dimineata” i M. B. Bucur, współpracownik dzienników „Argus” i „L'Independence roumaine”.

Od granicy towarzyszył gościnnie rumuński delegat M. S. Z. zastępca naczelnika wydziału wschodniego p. Edward Raczyński oraz atache de presse poselstwa rumuńskiego w Warszawie p. Jan Dragu.

Na dworcu Głównym witali gości rumuńskich minister spraw zagranicznych August Zaleski, członkowie poselstwa rumuńskiego z sekretarzem Davidescu na czele, habiawicy w Warszawie od dłuższego czasu generał rumuński Giteanu, atache wojskowy plk. Nicolaescu, poseł Czechosłowacji Olra wraz z atache wojskowym, charge d'affaires Jukostawij Anticz, szereg wyższych urzędników M. S. Z. z szefem protokołu dyplomatycznego p. Rometem, dyrektorem gabinetu ministra p. Szumiakowskim, naczelnikiem wydziału wschodniego Hołówka, p. Przędzieckim i Wojtkowskim na czele.

Poza tem w komplecie znalazł się komitet porozumienia prasowego polsko-rumuńskiego, oraz liczne grono publiczności.

Po wzajemnych powitaniach obojga przeszli do salonów recepcyjnych dworca, gdzie minister Mironescu rozmawiał przez pewien czas z min. Zaleskim, poczem w towarzyszywie posła rumuńskiego Davilla odjechał do apartamentów poselstwa.

Pozostali członkowie swity oraz przedstawiciele prasy rumuńskiej zamieszkali w hotelu Europejskim.

W drodze do Warszawy, gdy do ciąg wiozący p. Mironescu, zatrzymał się we Lwowie, na powitanie gościa przybyli na peron przedstawiciele władz cywilnych i wojskowych z p. wojewodą Gutchoyskim na czele, konsul rumuński Gallu, członkowie Tow. polsko-rumuńskiego oraz miejscowy dziennikarz.

Na czas pobytu min. Mironescu przydzielony został do jego osoby rada legacyjna p. Kowlański.

Dziś min. Mironescu będzie z wizytami urzędowymi u Prezydenta Rzeczypospolitej, Marszałka Piłsudskiego i min. Zaleskiego, złoży wieńiec na grobie Nieznanego Żołnierza, poczem będzie na śniadaniu u premiera Barila.

Wieczorem odhodzić na cześć gościa obiad u min. Zaleskiego oraz rauc z udziałem przedstawicieli rządu i społeczeństwa

## Hasło do walki z klęską mieszkaniową

### Blaski i cienie projektu rządowego budowy tanich domów

WARSZAWA, 25.2.

Projekt rządowy stworzenia funduszu budowlanego, aczkolwiek znany tylko w drobnych ułamkach, wywołał niezwykłe zainteresowanie najszerzszych sfer społeczeństwa.

Zainteresowanie, ale zarazem i zaniepokojenie z powodu nakładanych ciężarów.

Caty bez wyjątku kraj stoł na stanowisku, że fundusz budowlany stworzony być musi. Obywatele rozumieją dobrze, że klęska mieszkaniowa w Polsce przebrała ogromne rozmiary i że trzeba ponieść wielkie ofiary, aby zapobiec groźnej katastrofie.

Milion współobywateli mieszka po 5 do 9 osób, a około 40.000 mieszka w liczbie powyżej 9 osób w jednej łazie, około 150.000 rodzin zajmuje po 2 i 3 rodziny jedna lub dwie łazy.

Zdrowy przyrost ludności w miastach jest niemożliwy, jeżeli się zważy, że np. w ciągu 5 lat od r. 1921 do 1926 w Łodzi zawarto 32 tysiące małżeństw, a wybudowano 2.700 izb mieszkalnych; w Krakowie zawarto 11.000 małżeństw, a wybudowano 2.900 izb mieszkalnych; we Lwowie 11.000 małżeństw, a wybudowano 900 izb mieszkalnych. Warszawa liczy co najmniej 60.000 bezdomnych.

Piętnaście lat zastój w budownictwie spowodowało te straszliwa sytuacje w życiu ludności miast.

Projekt rządowy oparty na stopniowej podwyżce komornego przewiduje wybudowanie w ciągu 10 lat 300.000 izb mieszkalnych

Oczywiście, że podwyżka komornego musi spowodować odpowiednią zwyczajnie płac. Według wia domości ze źródeł poinformowanych rząd jest na to przygotowany w odniesieniu do pracowników państwowych, oraz będzie przychylnie się odnosił do podwyżki plac na rynku prywatnym.

Omawiany projekt rządowy przejdzie przez Sejm. Oczekiwane należy, że i poszczególne stronnictwa wystąpią z projektami własnymi, z czego zapewne wyłonią się pewne modyfikacje projektu rządowego.

Poniżej podajemy najznamienitsze ustepy z projektu rządowego, który jutro będzie złożony w Sejmie.

1. Podwyższa się od dnia 1 kwietnia 1929 roku wysokość ustawowego komornego za lokale, podlegające ustąpieniu o ochronie lokatorów:

a) dla mieszkań 2-pokojowych o 2 proc. co kwartał, b) dla 3-pokojowych o 3 proc., c) dla 4-pokojowych o 4 proc., d) dla 5-pokojowych o 6 proc., e) dla 6 — 7-pokojowych o 8 proc., f) dla 8-pokojowych o 10 proc., g) dla 9-pokojowych o 12 proc., h) dla 10-pokojowych o 14 proc., i) dla 11-pokojowych o 16 proc., j) dla 12-pokojowych o 18 proc., k) dla 13-pokojowych o 20 proc., l) dla 14-pokojowych o 22 proc., m) dla 15-pokojowych o 24 proc., n) dla 16-pokojowych o 26 proc., o) dla 17-pokojowych o 28 proc., p) dla 18-pokojowych o 30 proc., q) dla 19-pokojowych o 32 proc., r) dla 20-pokojowych o 34 proc., s) dla 21-pokojowych o 36 proc., t) dla 22-pokojowych o 38 proc., u) dla 23-pokojowych o 40 proc., v) dla 24-pokojowych o 42 proc., w) dla 25-pokojowych o 44 proc., x) dla 26-pokojowych o 46 proc., y) dla 27-pokojowych o 48 proc., z) dla 28-pokojowych o 50 proc., aa) dla 29-pokojowych o 52 proc., ab) dla 30-pokojowych o 54 proc., ac) dla 31-pokojowych o 56 proc., ad) dla 32-pokojowych o 58 proc., ae) dla 33-pokojowych o 60 proc., af) dla 34-pokojowych o 62 proc., ag) dla 35-pokojowych o 64 proc., ah) dla 36-pokojowych o 66 proc., ai) dla 37-pokojowych o 68 proc., aj) dla 38-pokojowych o 70 proc., ak) dla 39-pokojowych o 72 proc., al) dla 40-pokojowych o 74 proc., am) dla 41-pokojowych o 76 proc., an) dla 42-pokojowych o 78 proc., ao) dla 43-pokojowych o 80 proc., ap) dla 44-pokojowych o 82 proc., aq) dla 45-pokojowych o 84 proc., ar) dla 46-pokojowych o 86 proc., as) dla 47-pokojowych o 88 proc., at) dla 48-pokojowych o 90 proc., au) dla 49-pokojowych o 92 proc., av) dla 50-pokojowych o 94 proc., aw) dla 51-pokojowych o 96 proc., ax) dla 52-pokojowych o 98 proc., ay) dla 53-pokojowych o 100 proc., az) dla 54-pokojowych o 102 proc., aa) dla 55-pokojowych o 104 proc., ab) dla 56-pokojowych o 106 proc., ac) dla 57-pokojowych o 108 proc., ad) dla 58-pokojowych o 110 proc., ae) dla 59-pokojowych o 112 proc., af) dla 60-pokojowych o 114 proc., ag) dla 61-pokojowych o 116 proc., ah) dla 62-pokojowych o 118 proc., ai) dla 63-pokojowych o 120 proc., aj) dla 64-pokojowych o 122 proc., ak) dla 65-pokojowych o 124 proc., al) dla 66-pokojowych o 126 proc., am) dla 67-pokojowych o 128 proc., an) dla 68-pokojowych o 130 proc., ao) dla 69-pokojowych o 132 proc., ap) dla 70-pokojowych o 134 proc., aq) dla 71-pokojowych o 136 proc., ar) dla 72-pokojowych o 138 proc., as) dla 73-pokojowych o 140 proc., at) dla 74-pokojowych o 142 proc., au) dla 75-pokojowych o 144 proc., av) dla 76-pokojowych o 146 proc., aw) dla 77-pokojowych o 148 proc., ax) dla 78-pokojowych o 150 proc., ay) dla 79-pokojowych o 152 proc., az) dla 80-pokojowych o 154 proc., aa) dla 81-pokojowych o 156 proc., ab) dla 82-pokojowych o 158 proc., ac) dla 83-pokojowych o 160 proc., ad) dla 84-pokojowych o 162 proc., ae) dla 85-pokojowych o 164 proc., af) dla 86-pokojowych o 166 proc., ag) dla 87-pokojowych o 168 proc., ah) dla 88-pokojowych o 170 proc., ai) dla 89-pokojowych o 172 proc., aj) dla 90-pokojowych o 174 proc., ak) dla 91-pokojowych o 176 proc., al) dla 92-pokojowych o 178 proc., am) dla 93-pokojowych o 180 proc., an) dla 94-pokojowych o 182 proc., ao) dla 95-pokojowych o 184 proc., ap) dla 96-pokojowych o 186 proc., aq) dla 97-pokojowych o 188 proc., ar) dla 98-pokojowych o 190 proc., as) dla 99-pokojowych o 192 proc., at) dla 100-pokojowych o 194 proc., au) dla 101-pokojowych o 196 proc., av) dla 102-pokojowych o 198 proc., aw) dla 103-pokojowych o 200 proc., ax) dla 104-pokojowych o 202 proc., ay) dla 105-pokojowych o 204 proc., az) dla 106-pokojowych o 206 proc., aa) dla 107-pokojowych o 208 proc., ab) dla 108-pokojowych o 210 proc., ac) dla 109-pokojowych o 212 proc., ad) dla 110-pokojowych o 214 proc., ae) dla 111-pokojowych o 216 proc., af) dla 112-pokojowych o 218 proc., ag) dla 113-pokojowych o 220 proc., ah) dla 114-pokojowych o 222 proc., ai) dla 115-pokojowych o 224 proc., aj) dla 116-pokojowych o 226 proc., ak) dla 117-pokojowych o 228 proc., al) dla 118-pokojowych o 230 proc., am) dla 119-pokojowych o 232 proc., an) dla 120-pokojowych o 234 proc., ao) dla 121-pokojowych o 236 proc., ap) dla 122-pokojowych o 238 proc., aq) dla 123-pokojowych o 240 proc., ar) dla 124-pokojowych o 242 proc., as) dla 125-pokojowych o 244 proc., at) dla 126-pokojowych o 246 proc., au) dla 127-pokojowych o 248 proc., av) dla 128-pokojowych o 250 proc., aw) dla 129-pokojowych o 252 proc., ax) dla 130-pokojowych o 254 proc., ay) dla 131-pokojowych o 256 proc., az) dla 132-pokojowych o 258 proc., aa) dla 133-pokojowych o 260 proc., ab) dla 134-pokojowych o 262 proc., ac) dla 135-pokojowych o 264 proc., ad) dla 136-pokojowych o 266 proc., ae) dla 137-pokojowych o 268 proc., af) dla 138-pokojowych o 270 proc., ag) dla 139-pokojowych o 272 proc., ah) dla 140-pokojowych o 274 proc., ai) dla 141-pokojowych o 276 proc., aj) dla 142-pokojowych o 278 proc., ak) dla 143-pokojowych o 280 proc., al) dla 144-pokojowych o 282 proc., am) dla 145-pokojowych o 284 proc., an) dla 146-pokojowych o 286 proc., ao) dla 147-pokojowych o 288 proc., ap) dla 148-pokojowych o 290 proc., aq) dla 149-pokojowych o 292 proc., ar) dla 150-pokojowych o 294 proc., as) dla 151-pokojowych o 296 proc., at) dla 152-pokojowych o 298 proc., au) dla 153-pokojowych o 300 proc., av) dla 154-pokojowych o 302 proc., aw) dla 155-pokojowych o 304 proc., ax) dla 156-pokojowych o 306 proc., ay) dla 157-pokojowych o 308 proc., az) dla 158-pokojowych o 310 proc., aa) dla 159-pokojowych o 312 proc., ab) dla 160-pokojowych o 314 proc., ac) dla 161-pokojowych o 316 proc., ad) dla 162-pokojowych o 318 proc., ae) dla 163-pokojowych o 320 proc., af) dla 164-pokojowych o 322 proc., ag) dla 165-pokojowych o 324 proc., ah) dla 166-pokojowych o 326 proc., ai) dla 167-pokojowych o 328 proc., aj) dla 168-pokojowych o 330 proc., ak) dla 169-pokojowych o 332 proc., al) dla 170-pokojowych o 334 proc., am) dla 171-pokojowych o 336 proc., an) dla 172-pokojowych o 338 proc., ao) dla 173-pokojowych o 340 proc., ap) dla 174-pokojowych o 342 proc., aq) dla 175-pokojowych o 344 proc., ar) dla 176-pokojowych o 346 proc., as) dla 177-pokojowych o 348 proc., at) dla 178-pokojowych o 350 proc., au) dla 179-pokojowych o 352 proc., av) dla 180-pokojowych o 354 proc., aw) dla 181-pokojowych o 356 proc., ax) dla 182-pokojowych o 358 proc., ay) dla 183-pokojowych o 360 proc., az) dla 184-pokojowych o 362 proc., aa) dla 185-pokojowych o 364 proc., ab) dla 186-pokojowych o 366 proc., ac) dla 187-pokojowych o 368 proc., ad) dla 188-pokojowych o 370 proc., ae) dla 189-pokojowych o 372 proc., af) dla 190-pokojowych o 374 proc., ag) dla 191-pokojowych o 376 proc., ah) dla 192-pokojowych o 378 proc., ai) dla 193-pokojowych o 380 proc., aj) dla 194-pokojowych o 382 proc., ak) dla 195-pokojowych o 384 proc., al) dla 196-pokojowych o 386 proc., am) dla 197-pokojowych o 388 proc., an) dla 198-pokojowych o 390 proc., ao) dla 199-pokojowych o 392 proc., ap) dla 200-pokojowych o 394 proc., aq) dla 201-pokojowych o 396 proc., ar) dla 202-pokojowych o 398 proc., as) dla 203-pokojowych o 400 proc., at) dla 204-pokojowych o 402 proc., au) dla 205-pokojowych o 404 proc., av) dla 206-pokojowych o 406 proc., aw) dla 207-pokojowych o 408 proc., ax) dla 208-pokojowych o 410 proc., ay) dla 209-pokojowych o 412 proc., az) dla 210-pokojowych o 414 proc., aa) dla 211-pokojowych o 416 proc., ab) dla 212-pokojowych o 418 proc., ac) dla 213-pokojowych o 420 proc., ad) dla 214-pokojowych o 422 proc., ae) dla 215-pokojowych o 424 proc., af) dla 216-pokojowych o 426 proc., ag) dla 217-pokojowych o 428 proc., ah) dla 218-pokojowych o 430 proc., ai) dla 219-pokojowych o 432 proc., aj) dla 220-pokojowych o 434 proc., ak) dla 221-pokojowych o 436 proc., al) dla 222-pokojowych o 438 proc., am) dla 223-pokojowych o 440 proc., an) dla 224-pokojowych o 442 proc., ao) dla 225-pokojowych o 444 proc., ap) dla 226-pokojowych o 446 proc., aq) dla 227-pokojowych o 448 proc., ar) dla 228-pokojowych o 450 proc., as) dla 229-pokojowych o 452 proc., at) dla 230-pokojowych o 454 proc., au) dla 231-pokojowych o 456 proc., av) dla 232-pokojowych o 458 proc., aw) dla 233-pokojowych o 460 proc., ax) dla 234-pokojowych o 462 proc., ay) dla 235-pokojowych o 464 proc., az) dla 236-pokojowych o 466 proc., aa) dla 237-pokojowych o 468 proc., ab) dla 238-pokojowych o 470 proc., ac) dla 239-pokojowych o 472 proc., ad) dla 240-pokojowych o 474 proc., ae) dla 241-pokojowych o 476 proc., af) dla 242-pokojowych o 478 proc., ag) dla 243-pokojowych o 480 proc., ah) dla 244-pokojowych o 482 proc., ai) dla 245-pokojowych o 484 proc., aj) dla 246-pokojowych o 486 proc., ak) dla 247-pokojowych o 488 proc., al) dla 248-pokojowych o 490 proc., am) dla 249-pokojowych o 492 proc., an) dla 250-pokojowych o 494 proc., ao) dla 251-pokojowych o 496 proc., ap) dla 252-pokojowych o 498 proc., aq) dla 253-pokojowych o 500 proc., ar) dla 254-pokojowych o 502 proc., as) dla 255-pokojowych o 504 proc., at) dla 256-pokojowych o 506 proc., au) dla 257-pokojowych o 508 proc., av) dla 258-pokojowych o 510 proc., aw) dla 259-pokojowych o 512 proc., ax) dla 260-pokojowych o 514 proc., ay) dla 261-pokojowych o 516 proc., az) dla 262-pokojowych o 518 proc., aa) dla 263-pokojowych o 520 proc., ab) dla 264-pokojowych o 522 proc., ac) dla 265-pokojowych o 524 proc., ad) dla 266-pokojowych o 526 proc., ae) dla 267-pokojowych o 528 proc., af) dla 268-pokojowych o 530 proc., ag) dla 269-pokojowych o 532 proc., ah) dla 270-pokojowych o 534 proc., ai) dla 271-pokojowych o 536 proc., aj) dla 272-pokojowych o 538 proc., ak) dla 273-pokojowych o 540 proc., al) dla 274-pokojowych o 542 proc., am) dla 275-pokojowych o 544 proc., an) dla 276-pokojowych o 546 proc., ao) dla 277-pokojowych o 548 proc., ap) dla 278-pokojowych o 550 proc., aq) dla 279-pokojowych o 552 proc., ar) dla 280-pokojowych o 554 proc., as) dla 281-pokojowych o 556 proc., at) dla 282-pokojowych o 558 proc., au) dla 283-pokojowych o 560 proc., av) dla 284-pokojowych o 562 proc., aw) dla 285-pokojowych o 564 proc., ax) dla 286-pokojowych o 566 proc., ay) dla 287-pokojowych o 568 proc., az) dla 288-pokojowych o 570 proc., aa) dla 289-pokojowych o 572 proc., ab) dla 290-pokojowych o 574 proc., ac) dla 291-pokojowych o 576 proc., ad) dla 292-pokojowych o 578 proc., ae) dla 293-pokojowych o 580 proc., af) dla 294-pokojowych o 582 proc., ag) dla 295-pokojowych o 584 proc., ah) dla 296-pokojowych o 586 proc., ai) dla 297-pokojowych o 588 proc., aj) dla 298-pokojowych o 590 proc., ak) dla 299-pokojowych o 592 proc., al) dla 300-pokojowych o 594 proc., am) dla 301-pokojowych o 596 proc., an) dla 302-pokojowych o 598 proc., ao) dla 303-pokojowych o 600 proc., ap) dla 304-pokojowych o 602 proc., aq) dla 305-pokojowych o 604 proc., ar) dla 306-pokojowych o 606 proc., as) dla 307-pokojowych o 608 proc., at) dla 308-pokojowych o 610 proc., au) dla 309-pokojowych o 612 proc., av) dla 310-pokojowych o 614 proc., aw) dla 311-pokojowych o 616 proc., ax) dla 312-pokojowych o 618 proc., ay) dla 313-pokojowych o 620 proc., az) dla 314-pokojowych o 622 proc., aa) dla 315-pokojowych o 624 proc., ab) dla 316-pokojowych o 626 proc., ac) dla 317-pokojowych o 628 proc., ad) dla 318-pokojowych o 630 proc., ae) dla 319-pokojowych o 632 proc., af) dla 320-pokojowych o 634 proc., ag) dla 321-pokojowych o 636 proc., ah) dla 322-pokojowych o 638 proc., ai) dla 323-pokojowych o 640 proc., aj) dla 324-pokojowych o 642 proc., ak) dla 325-pokojowych o 644 proc., al) dla 326-pokojowych o 646 proc., am) dla 327-pokojowych o 648 proc., an) dla 328-pokojowych o 650 proc., ao) dla 329-pokojowych o 652 proc., ap) dla 330-pokojowych o 654 proc., aq) dla 331-pokojowych o 656 proc., ar) dla 332-pokojowych o 658 proc., as) dla 333-pokojowych o 660 proc., at) dla 334-pokojowych o 662 proc., au) dla 335-pokojowych o 664 proc., av) dla 336-pokojowych o 666 proc., aw) dla 337-pokojowych o 668 proc., ax) dla 338-pokojowych o 670 proc., ay) dla 339-pokojowych o 672 proc., az) dla 340-pokojowych o 674 proc., aa) dla 341-pokojowych o 676 proc., ab) dla 342-pokojowych o 678 proc., ac) dla 343-pokojowych o 680 proc., ad) dla 344-pokojowych o 682 proc., ae) dla 345-pokojowych o 684 proc., af) dla 346-pokojowych o 686 proc., ag) dla 347-pokojowych o 688 proc., ah) dla 348-pokojowych o 690 proc., ai) dla 349-pokojowych o 692 proc., aj) dla 350-pokojowych o 694 proc., ak) dla 351-pokojowych o 696 proc., al) dla 352-pokojowych o 698 proc., am) dla 353-pokojowych o 700 proc., an) dla 354-pokojowych o 702 proc., ao) dla 355-pokojowych o 704 proc., ap) dla 356-pokojowych o 706 proc., aq) dla 357-pokojowych o 708 proc., ar) dla 358-pokojowych o 710 proc., as) dla 359-pokojowych o 712 proc., at) dla 360-pokojowych o 714 proc., au) dla 361-pokojowych o 716 proc., av) dla 362-pokojowych o 718 proc., aw) dla 363-pokojowych o 720 proc., ax) dla 364-pokojowych o 722 proc., ay) dla 365-pokojowych o 724 proc., az) dla 366-pokojowych o 726 proc., aa) dla 367-pokojowych o 728 proc., ab) dla 368-pokojowych o 730 proc., ac) dla 369-pokojowych o 732 proc., ad) dla 370-pokojowych o 734 proc., ae) dla 371-pokojowych o 736 proc., af) dla 372-pokojowych o 738 proc., ag) dla 373-pokojowych o 740 proc., ah) dla 374-pokojowych o 742 proc., ai) dla 375-pokojowych o 744 proc., aj) dla 376-pokojowych o 746 proc., ak) dla 377-pokojowych o 748 proc., al) dla 378-pokojowych o 750 proc., am) dla 379-pokojowych o 752 proc., an) dla 380-pokojowych o 754 proc., ao) dla 381-pokojowych o 756 proc., ap) dla 382-pokojowych o 758 proc., aq) dla 383-pokojowych o 760 proc., ar) dla 384-pokojowych o 762 proc., as) dla 385-pokojowych o 764 proc., at) dla 386-pokojowych o 766 proc., au) dla 387-pokojowych o 768 proc., av) dla 388-pokojowych o 770 proc., aw) dla 389-pokojowych o 772 proc., ax) dla 390-pokojowych o 774 proc., ay) dla 391-pokojowych o 776 proc., az) dla 392-pokojowych o 778 proc., aa) dla 393-pokojowych o 780 proc., ab) dla 394-pokojowych o 782 proc., ac) dla 395-pokojowych o 784 proc., ad) dla 396-pokojowych o 786 proc., ae) dla 397-pokojowych o 788 proc., af) dla 398-pokojowych o 790 proc., ag) dla 399-pokojowych o 792 proc., ah) dla 400-pokojowych o 794 proc., ai) dla 401-pokojowych o 796 proc., aj) dla 402-pokojowych o 798 proc., ak) dla 403-pokojowych o 800 proc., al) dla 404-pokojowych o 802 proc., am) dla 405-pokojowych o 804 proc., an) dla 406-pokojowych o 806 proc., ao) dla 407-pokojowych o 808 proc., ap) dla 408-pokojowych o 810 proc., aq) dla 409-pokojowych o 812 proc., ar) dla 410-pokojowych o 814 proc., as) dla 411-pokojowych o 816 proc., at) dla 412-pokojowych o 818 proc., au) dla 413-pokojowych o 820 proc., av) dla 414-pokojowych o 822 proc., aw) dla 415-pokojowych o 824 proc., ax) dla 416-pokojowych o 826 proc., ay) dla 417-pokojowych o 828 proc., az) dla 418-pokojowych o 830 proc., aa) dla 419-pokojowych o 832 proc., ab) dla 420-pokojowych o 834 proc., ac) dla 421-pokojowych o 836 proc., ad) dla 422-pokojowych o 838 proc., ae) dla 423-pokojowych o 840 proc., af) dla 424-pokojowych o 842 proc., ag) dla 425-pokojowych o 844 proc., ah) dla 426-pokojowych o 846 proc., ai) dla 427-pokojowych o 848 proc., aj) dla 428-pokojowych o 850 proc., ak) dla 429-pokojowych o 852 proc., al) dla 430-pokojowych o 854 proc., am) dla 431-pokojowych o 856 proc., an) dla 432-pokojowych o 858 proc., ao) dla 433-pokojowych o 860 proc., ap) dla 434-pokojowych o 862 proc., aq) dla 435-pokojowych o 864 proc., ar) dla 436-pokojowych o 866 proc., as) dla 437-pokojowych o 868 proc., at) dla 438-pokojowych o 870 proc., au) dla 439-pokojowych o 872 proc., av) dla 440-pokojowych o 874 proc., aw) dla 441-pokojowych o 876 proc., ax) dla 442-pokojowych o 878 proc., ay) dla 443-pokojowych o 880 proc., az) dla 444-pokojowych o 882 proc., aa) dla 445-pokojowych o 884 proc., ab) dla 446-pokojowych o 886 proc., ac) dla 447-pokojowych o 888 proc., ad) dla 448-pokojowych o 890 proc., ae) dla 449-pokojowych o 892 proc., af) dla 450-pokojowych o 894 proc., ag) dla 451-pokojowych o 896 proc., ah) dla 452-pokojowych o 898 proc., ai) dla 453-pokojowych o 900 proc., aj) dla 454-pokojowych o 902 proc., ak) dla 455-pokojowych o 904 proc., al) dla 456-pokojowych o 906 proc., am) dla 457-pokojowych o 908 proc., an) dla 458-pokojowych o 910 proc., ao) dla 459-pokojowych o 912 proc., ap) dla 460-pokojowych o 914 proc., aq) dla 461-pokojowych o 916 proc., ar) dla 462-pokojowych o 918 proc., as) dla 463-pokojowych o 920 proc., at) dla 464-pokojowych o 922 proc., au) dla 465-pokojowych o 924 proc., av) dla 466-pokojowych o 926 proc., aw) dla 467-pokojowych o 928 proc., ax) dla 468-pokojowych o 930 proc., ay) dla 469-pokojowych o 932 proc., az) dla 470-pokojowych o 934 proc., aa) dla 471-pokojowych o 936 proc., ab) dla 472-pokojowych o 938 proc., ac) dla 473-pokojowych o 940 proc., ad) dla 474-pokojowych o 942 proc., ae) dla 475-pokojowych o 944 proc., af) dla 476-pokojowych o 946 proc., ag) dla 477-pokojowych o 948 proc., ah) dla 478-pokojowych o 950 proc., ai) dla 479-pokojowych o 952 proc., aj) dla 480-pokojowych o 954 proc., ak) dla 481-pokojowych o 956 proc., al) dla 482-pokojowych o 958 proc., am) dla 483-pokojowych o 960 proc., an) dla 484-pokojowych o 962 proc., ao) dla 485-pokojowych o 964 proc., ap) dla 486-pokojowych o 966 proc., aq) dla 487-pokojowych o 968 proc., ar) dla 488-pokojowych o 970 proc., as) dla 489-pokojowych o 972 proc., at) dla 490-pokojowych o 974 proc., au) dla 491-pokojowych o 976 proc., av) dla 492-pokojowych o 978 proc., aw) dla 493-pokojowych o 980 proc., ax) dla 494-pokojowych o 982 proc., ay) dla 495-pokojowych o 984 proc., az) dla 496-pokojowych o 986 proc., aa) dla 497-pokojowych o 988 proc., ab) dla 498-pokojowych o 990 proc., ac) dla 499-pokojowych o 992 proc., ad) dla 500-pokojowych o 994 proc., ae) dla 501-pokojowych o 996 proc., af) dla 502-pokojowych o 998 proc., ag) dla 503-pokojowych o 1000 proc., ah) dla 504-pokojowych o 1002 proc., ai) dla 505-pokojowych o 1004 proc., aj) dla 506-pokojowych o 1006 proc., ak) dla 507-pokojowych o 1008 proc., al) dla 508-pokojowych o 1010 proc., am) dla 509-pokojowych o 1012 proc., an) dla 510-pokojowych o 1014 proc., ao) dla 511-pokojowych o 1016 proc., ap) dla 512-pokojowych o 1018 proc., aq) dla 513-pokojowych o 1020 proc., ar) dla 514-pokojowych o 1022 proc., as) dla 515-pokojowych o 1024 proc., at) dla 516-pokojowych o 1026 proc., au) dla 517-pokojowych o 1028 proc., av) dla 518-pokojowych o 1030 proc., aw) dla 519-pokojowych o 1032 proc., ax) dla 520-pokojowych o 1034 proc., ay) dla 521-pokojowych o 1036 proc., az) dla 522-pokojowych o 1038 proc., aa) dla 523-pokojowych o 1040 proc., ab) dla 524-pokojowych o 1042 proc., ac) dla 525-pokojowych o 1044 proc., ad) dla 526-pokojowych o 1046 proc., ae) dla 527-pokojowych o 1048 proc., af) dla 528-pokojowych o 1050 proc., ag) dla 529-pokojowych o 1052 proc., ah) dla 530-pokojowych o 1054 proc., ai) dla 531-pokojowych o 1056 proc., aj) dla 532-pokojowych o 1058 proc., ak) dla 533-pokojowych o 1060 proc., al) dla 534-pokojowych o 1062 proc., am) dla 535-pokojowych o 1064 proc., an) dla 536-pokojowych o 1066 proc., ao) dla 53



Pierwszy proces włoski przy Watykanie



B. minister odzyskał Fedele, unatrzymany na pierwszym procesie królestwa włoskiego przy stolicy apostolskiej.

Amerykani stawiają pomnik własnej chwale

Jeden z kapitalistów nowojorskich, Paul Croeger, wystąpił z projektem wzniesienia pomnika na cześć wielkości Ameryki. Pomnik ten byłby budowlą, zajmującą około 400 stóp kwadratowych, wzniesioną z granitu i marmuru, w którejby znalazłyby pomieszczenie główne pamiątki narodowe. Miałoby to być coś w rodzaju nowożytnego wieży Babel, bo byłoby najwyższą wieżą na świecie, ma jąca 1500 stóp, a więc 500 metrów wysokości, a koszt całego pomnika miałby wynieść na nasze pieniądze mniej więcej pół miljarde złotych polskich. Na szczycie wieży noca płonęłyby światła elektryczne o sile 24 milionów świec o 500-kilometrowym promieniu świetlnym.

W obawie o zdrowie króla



Królowa angielska, przebywająca razem z królem w Craigweil, udaje się codziennie do odległego o 3 kilometry kościołka, gdzie zanosi modły za zdrowie chorego małżonka.

Katastrofalne położenie rybaków na wybrzeżu polskim

Długotrwałe mrozy, które pokryły morze grubą skorupą lodu, wyrządziły wielkie straty rybakom. Szczególnie dotknęli się rybacy łowiacy łososi. Wędy łososiowe porzucane na morzu aż w odległości 10 mil na północ od Helu uległy zupełnemu zniszczeniu. Wartość łowionych łososi w latach korzystnych wynosi około 30-40 procentów wartości jednego połowu na wybrzeżu, mimo, że te galeń rybołówstwa uprawiają za ledwie 100 rybaków na 30 kutrach. Rybacy łowiacy łososi, w latach dobrego połowu najamoznożniej się z pośród rybaków tutejszych, znajdują się obecnie w niezwykle ciężkim położeniu, graniczącym ze skrajną nędzą. Inni rybacy zajmujący się połowem bardziej pospolitych gatunków ryb zdobili zabrać z morza sieć i uchronić je przed zniszczeniem. Ponadto oni straty jedynie z powodu zupełnego przerwania połowu ryb. Jedynie w zatoce puckiej rybacy robia przerebie i kłują „łosćkami” węgorze. Jest to oczywiście rabunkowy sposób połowu, gdyż wiele węgorzy ranionych nie dostaje się

Proces potwornego mordercy Aby sobie los poprawić wymordował całą rodzinę i chciał spalić razem z domem

W Znamie, w Czechach, rozpoczął się powtórny proces o morderstwo przeciw Filipowi Filipinowi, pomocnikowi ogrodniczemu w dobrach hr. Haugwitz w Namiestie o potrójne morderstwo i podpalenie. Pierwszy proces rozegrał się przed rokiem, ale przerwany był uchwałą oddająca Filipina pod obserwację lekarską. Ponieważ zaś orzeczenie psychiatrów uznało go za zupełnie zdrowego na umyśle, więc obecnie stawiono go ponownie przed trybunał sądu przysięgłych. Zbrodnia Filipina siega dwu lat wstecz. Mianowicie dn. 3 lutego 1927 r. o północy, zauważono pożar w domu zarządcy lasów, Henryka Tilla. Ratunek był utrudniony, bo drzwi były pozamykane od wewnątrz. Kiedy je wyważono, znaleziono na stosie zgromadzonych sprzętów napół zwęglone zwłoki zarządcy lasów, jego żony i służącej, z głowami dosłownie rozłupane mi siekiera. Nawet pies Tilla miał rozbita głowę, nawet kanarek w klatce miał ukreconą szyję! Przy śledztwie zdejmowano odciski palców całej służby, a jeden tylko ogrodniczek, właśnie ów Filipin, wzbraniał się ulec tej formalności i to doprowadziło do jego wykrycia. Przyznawszy się do zbrodni, Filipin opowiedział, jak jej dokonał. Postanowiwszy poprawić sobie los rabunkiem i Tilla, zjadł ze smakiem kolację u matki, schował pod kurtkę krótką ciekierę i udał się do domu Tilla, gdzie wtedy była tylko żona Tilla i służąca. Obejrawszy dom zzewnątrz, przyszedł do przekonania, że po zamknięciu drzwi z wewnątrz będzie mógł się wydostać po gromochronie i zapukał do drzwi wejściowych. Kiedy służąca otworzyła, nie mówiąc ani słowa, od razu rozłupał jej głowę. Potem to samo uczynił z trochę głuchą panią Tillową, za-

szedłszy ją w kuchni z tyłu, a na Psa zabił, aby nie szczebał, a kanarkowi ukrecił głowę, bo go nie drażnił trzepotaniem się w klatce. Zrabowawszy 500 koron gotówką i trochę kosztowności, podpalił dom i wymknął się według planu, aby potem brać udział w kaszeniu pożaru, a w trzy dni później z białą szarfą na piersi, iść w orszaku pogrzebowym. Do morderstwa Filipin dodał jeszcze fałszywą denuncjację, rzucając w ciągu śledztwa podejrzenie jako na moralnego sprawcę zbrodni, na sekretarza hr. Haugwitz, Gustawa Voitecha, który wskutek tego przesiadział w więzieniu kilka miesięcy, a żona jego umarła w następstwie tych wstrząszeń moralnych. Powrót Tilla czekał około 20 minut. Powalił go jednym ciosem z boku, w chwili, kiedy wchodził.

Wspaniałe widoki na rok 1929



Właśnie, gdy się patrzy na nie przez największą na świecie lunetkę.

Masowe rozwody Greków z Niemkami pośubicznymi w czasie wojny światowej

WROCŁAW, 25.2. — Tel. wł. — Władze niemieckie musiały zająć się rozwikłaniem oryginalnej sprawy, której początek sięga czasów wielkiej wojny. W roku 1916 w Zgorzelicach (Görlitz) na Śląsku niemieckim mieścił się obóz internowanych 300 oficerów i 6 tys. żołnierzy armii greckiej. Wielu Greków pobrało za żony miejscowe Niemki, które po zakończeniu wojny wyjechały ze swoimi mężami do Grecji. W ciągu ostatnich dwu lat prawie wszystkie te Niemki, które

przez swoje małżeństwo stały się obywatelkami helleńskimi, uciekły od mężów i wróciły do Niemiec, gdyż nie mogły przystosować się do warunków bytowania w Grecji. Powstała stad olbrzymia ilość procesów rozwodowych i wyłonily się różne komplikacje prawne, które obecnie muszą likwidować władze niemieckie. Charakterystycznym jest, że ani jeden Grek nie poczuł tęsknoty za swoją żoną i ani jeden nie wyjechał za nią do Niemiec.

Pękło chore serce pasażerki od huku rozerwanej opony taksówki

WARSZAWA, 25.2. — Wczoraj wieczorem zmarła nagle w taksówce wskutek ataku sercowego 32-letnia Pesa Malowańczyk, zamieszkała przy ul. Furmańskiej 13. Malowańczykowa udając się do teatru, wsiadła do taksówki Nr. 22558 kierowanej przez Piotra Znatnika (Wolska 85).

Na rogu Bednarskiej i Dobrej, na zakręcie pękła z dużym hukiem opona. Równocześnie pasażerka krzyknęła przeraźliwie i osunęła się bezładnie na poduszki siedzenia. Samochód zatrzymał. Wezwany lekarz Pogotowia stwierdził śmierć wskutek aneurysmu serca wywołanego przestrawieniem.

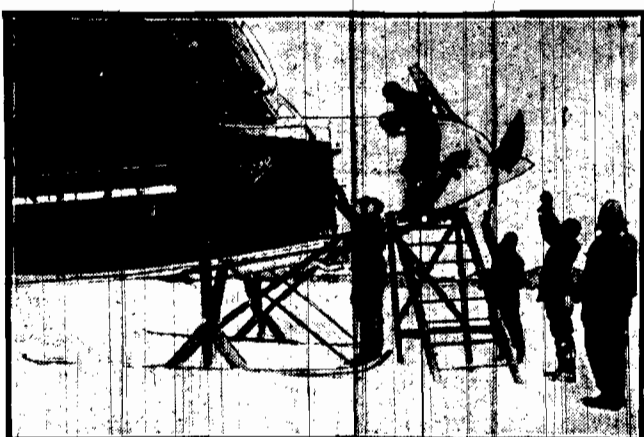
Pochowajcie nas we wspólnym grobie... Wstrząsająca prośba dwojga narzeczonych w obliczu śmierci

WARSZAWA, 25.2. — W odległości 13 kilometrów od granic Warszawy w pobliżu domów kolejowych przy stacji Piastów znaleziono wczoraj przed południem dwoje ludzi z ranami postępującymi głowami. Kobieta leżała zagrzebana do połowy w zaspie śnieżnej. Przy niej skulony siedział dostojnie ubrany mężczyzna. Z przechylnych na bok skroni obojga sączyła się drobnymi kroplikami krew. O parę kroków wałata się pusta butelka po winie i nadgryzioną tabliczką czekolady. W zgrabiałej wskutek mrozu ręce mężczyzny tkwił sześciostrzałowy rewolwer bebenkowy z czterema wystrzelonymi kulami. Oboje żyli jeszcze, choć byli nieprzytomni. O strasznym odkryciu zawiadomiono niezwłocznie komendanta pobliskiego posterunku policyjnego st. przed. Bajera, oraz kierownika agencji śledczej komendy powiatowej komisarza Bułę. Ranna para w stanie bardzo groźnym przewieziono do szpitala powiatowego w Pruszkowie. W kieszeni marwnarki ранego mężczyzny znaleziono kłosaćkę wojskową, wystawioną na imię Jerzego Józefa Dybalskiego oraz notes, w któ-

rym ołówkiem skreślony był następujący list: Warszawa. Powodem naszej śmierci są Młynarczyki. Oni to ściągali nas do siebie. Po miesiącu, gdy nas okradli, wypędzili nas. Nie miałem innego wyjścia, jak to, co obecnie widzicie. A prośba nasza jest tylko ta, żebyście nas

we wspólnym grobie pochowali. Proszę zawiadomić o naszej śmierci Władysława R., sekretarza sądu grodzkiego w Warszawie, Eugenja Tumińska i Jerzy Józef Dybalski. Przy mężczyźnie znaleziono czarnałecia naboju do rewolweru. Dochodzenie policyjne ustaliło, że Dybalski i Tumińska są narzeczonymi. Do niedawna mieszkali w Warszawie przy ul. Ogrodowej 55. Dokąd się wyprowadzili — nie wiadomo. Tumińska zmarła w szpitalu w Pruszkowie. Dybalski zakończył życie, przewiezony do szpitala Dzieciątka Jezus. Dybalski był przez cały czas nieprzytomny, dlatego też nie mógł on złożyć policyj żadnych zeznań. Ustalono jednak szczegóły następujące: Tumińska była mężatką. Dwa lata temu wyszła za mąż za niejakiego Józefa Marszałka, z którym się rozeszła po trzech miesiącach pożycia. Po opuszczeniu męża używała nadal swojego panińskiego nazwiska. Młynarczykowie, o których wspomina w liście Dybalski, że „oni są przyczyną owej śmierci” — są bliskimi krewnymi Tumińskiej. Młynarczykowi a mianowicie jest siostrą Tumińskiej. Jak można sądzić z przeprowadzonego dotąd śledztwa, Tumińska nie popełniła samobójstwa: strzelił do niej Dybalski, a później rewolwer skierował sobie w głowę. List pisał Dybalski, on też podpisał list nazwiskiem narzeczony, która pisać nie umiała.

Samolot na płozach



Mimo śnieży i mrozów samoloty polskiego towarzystwa komunikacji powietrznej „Lot” kursują bez przerwy. Tylko kółka „Fokkerów” zamieniono na płozki.

Listy o pięknej Biance, która ma zginąć na szafocie

Nowa odmiana s'are'bañi o skarbie hiszpańskim. Baczność Czytelnicy! Bardzo niedługo któryś z was, drugi dziesiąty, setny, otrzyma może taki mniej więcej list: Szanowny Kuzynie! Jestem pułkownikiem hiszpańskim, skazanym na śmierć, której oczekuję w więzieniu, wtrącony tam przez tyraha Hiszpanji, Primo de Riverę. Dla siebie niczego już nie oczekuję i nie żadam od świata. Ale moja córka, cudownej piękności dziewczyna, Bianca, coż zrobi bez mnie? Udało jej się ukryć w klasztorze, ale i ją czeka zagłada, gdyby ja wyszedł, bo wie, gdzie są zakopane niezmiernie moje bogactwa! Do wydobywania ich i do uwolnienia Bianki potrzeba stosunkowo niewielkiej sumy, o którą zwracam się do Ciebie, dowiedziawszy się w więzieniu, że starych papierów, że jestem Twoim kuzynem. Przybądź do Hiszpanji i użyż

pomocy mojej córce, a jeżeliby Cie daleka podróż odstraszała, przyslij żadaną sumę na ręce zakonnika, który mnie w więzieniu odwiedza, a którego adres Ci podaje. „Nie będzie to dar, ani jałmużna, ale pożyczka, która Ci Bianca zwróci w dziesięciokrotnej wysokości. „Proszę Cie i błagam, nie zwlekaj z pomocą”. Podpis będzie jakiś tam, po hiszpańsku brzmiały i jakiś tam adres rzekomego zakonnika. Skąd wiemy naprzód o takim liście? Otóż stąd, że setki osób już go otrzymały w Anglii i wysłały już wiele tysięcy funtów szterlingów. A podobnie jak pogoda przeważnie przychodzi do nas z Anglii, tak samo zbliża się stamtąd za każdym razem planowe oszustwo, znane już oddawna pod nazwą „Skarbu hiszpańskiego”. Był to już zakopany skarb legjonów napoleońskich, skarb dawnych piratów i niewiadomo już jaki, a choć za każdym razem wykrywano, że to oszustwo, za każdym razem następnym ludzkie się brali na nową łobuzęję.

Niechże — najmniej tym razem — Polak będzie mądry po szkole Anglika. Pozwólmy, niech Primo de Rivera utnie o niej Biankę, a jeżeli mu się to uda, zaskarbi sobie prawdziwie międzynarodową zasługę.

„Cud miłości” Nowa książka w Runikowicza



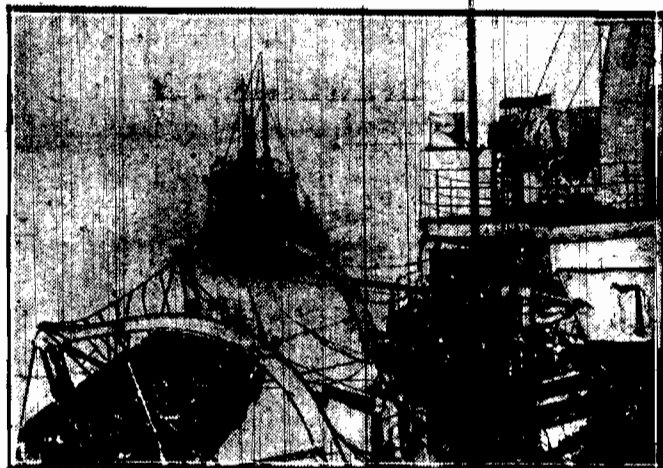
Nakładem Księgarni Wexenera w Poznaniu wyszła z druku najnowsza książka utalentowanego poety i literata p. Witolda Runikowicza. Książka nosi fascynujący tytuł „Cud miłości”. Autor zawarł w niej niewyčerpane — oby fantazji poetyckiej, ubranej w piękny, pełen świeżości i cynizmu wiersza. Niepoślednio zaleta książki jest język nader umiarkowanie archaizowany, co stanowi jeszcze jeden dowód t. zw. „dozrucia” języka ze strony autora. A to jest dość obławem rzadkim. Książka ta p. Witold Runikowicz dobrze zasłużył się literaturze ojczystej.

Tragiczna śmierć leśniczego w lisiej jamie

BYDGOSZCZ, 25.2. — Na terenie leśnictwa Wrzosowska (Bory Tucholskie) wydarzył się tragiczny wypadek, którego ofiarą padł leśniczy państwowy Kazimierz Kowalski. Kowalski udał się wraz z kilkoma gajowymi do lasu, celem odkopania lisiej jamy. Gdy podkop był już dostatecznie głęboki, ukrywającego się zaś w jamie lisa — nie zdołano

pochwyć. Kowalski wszedł do dołu i położywszy się na ziemi usiłował wystrążyć lisa kiem. Nagle obsunęła się ziemia i przynaglił nieszczęśliwego. Gajowi, którzy rzucili się natychmiast na pomoc, nie zdołali go jednak uratować. Tragicznie zmarły liczył 32 lata życia i osierocił żonę i kilkoro drobnych dzieci.

Okrety-pług



Król Ksenkses chłostał niegdyś morze różgami, gdy grzliło jego okretom. Obecnie poskramia się grzoby morza obryznięmi nożami, które ni lamacze lodów rozłupują skorupę lodu.

Albo sto lat życia, albo kula w łeb

W Chicago odebrał sobie w tych dniach życie jeden z tamtejszych feiczerów, starzec 96-letni.

Był to dziwak, który wbił sobie w głowę, że musi dożyć 100 lat i całą swoją ambicję złożył w ten, aby opinie publicznej nawrócić na tę swoją wiarę. Przed dwoma laty, z niecierpliwości, postanowił trochę pomóc swemu szczęściu. Jakby komuś cośkolwiek na tym zależało, ogłosił mianowicie w dziennikach, że w jego metryce kasała pomylka i że urodził się nie w r. 1833, ale w 1829. Właśnie to osobliwe ogłoszenie zwróciło na niego uwagę i udowodniono mu wtedy, że się mylił. Musiał więc wrócić do roli 94-letniego starca i czekać jeszcze 6 lat, sta stulecie. Przed rokiem zachorował niebezpiecznie, a przyszedłszy do przekonania, że wobec tego prawdopodobnie nie doczeka upragnionego wieku, odebrał sobie życie wystrzałem z rewolweru, tak jakby kula w jego zdrowiu mogła zastąpić brak czterech lat.

Przemycane skóry Kieleckich handlarzy Skonfiskowano towar wartości 200.000 zł.

KIELCE, 25.2. Kieleckie władze śledcze dokonały szeregu rewizji u kupców kieleckich, handlujących skórami. Rewizje dały nadspodziewane wyniki. Znalaziono wielkie ilości skór, przemycanych z zagranicy. Skonfiskowane skóry przedstawiają wartość przeszło 200.000 zł.

Znicz w Paryżu zamarł

Onegdaj zmarł znicz na grobie Nieznanego Żołnierza pod łukiem triumfalnym w Paryżu. Strażnik grobu powiadomił miarodajne czynnik o tym wypadku. Stwierdzono, że przewody gazowe, które podsycają ten ogień wiecznej pamięci przedtek silnego mrozu zamarły.



# Wczorajsze obrady Rady Miejskiej.

Przed przystąpieniem do porządku obrad uchwalono na wniosek rad. Olszynieckiego przeniesienie sprawy udzielenia gwarancji spółdzielni „Zjednoczenie” na budowę piekarni z punktu 12 porządku obrad na p. 5.

Rada uwzględniła również wniosek prezydenta miasta o umieszczenie na naczelnym miejscu porządku obrad, wyboru członków komisji do spraw podziału opłat drogowych oraz sprawy udzielenia subsydium Sekcji Op. nad Matką i Dzieckiem T-wa Eugenicznego.

Radny Rutkowski składa interpelację w sprawie naprawy mostu przy szosie, prowadzącej do szkoły powszechnej przy ul. Gdanskiej.

Następnie sekretarz Magistratu p. J. Ciejką rozpoczął odczytywanie protokołów posiedzeń Magistratu. Ponieważ protokołów tych jest około 30, radni po kilku minutach opuszczają salę.

Po przeszło półgodzinnym odczytaniu protokołów, wśród kompletnego braku zainteresowania sali, prezes prof. Miński zapytał radnych, czy życzą sobie dalszego słuchania protokołów.

Radny Sawicki zwraca słuszną uwagę, że część radnych wyszła z sali, reszta zaś prowadzi między sobą ożywione rozmowy, nie zwracając żadnej uwagi na to, co zostaje odczytane z trybuny. Należy zaniechać zbytecznej formalności czytania

protokołów.

Rada zgadza się na przerwanie czytania i przystępuje do właściwego porządku obrad.

**Wybór członków komisji podatku drogowego.**

Zgodnie z wnioskiem Magistratu, zreferowanym przez prezydenta miasta, Rada wybrała pp.: Ryszarda Gołębiowskiego i Leona Kuryckiego na członków komisji do spraw podatku drogowego na miejsce p.p. A. Porzezińskiego i J. Hendlera, którzy ustąpiili.

**O zapomogi dla Tow. Eugenicznego.**

Ławnik Antonowicz zrefero-

wał sprawę udzielenia subsydium Sekcji Opieki nad Matką i Dzieckiem T-wa Eugenicznego. W budżecie na rok 1928-9 preliminowano zł. 15000 na kulturę i oświatę. Magistrat wydatkował jednak tylko zł. 2.100. Ponieważ rok budżetowy wkrótce się kończy, przeto należy wykorzystać możność wydatkowania pieniędzy na ten cel. Sekcja Opieki zasługuje na poparcie, gdyż rozłącza szereg dzieci opiekę nad młodemi dziewczętami w wieku najbardziej niebezpiecznym. Magistrat wnosi o wyasygnowanie zł. 2.000.

Radny Olszyniecki, jako prezes T-wa Eugenicznego udziela wyjaśnienia o owocnej działalności

tego T-wa.

Radny Waks uważa, że wina zarządu T-wa Eugenicznego jest, że dopiero obecnie przy końcu roku budżetowego zwracają się o subsydium. Nie możemy robić wyjątków, nie możemy uważać wszystkich za nagłe. Mówca wnosi o odesłanie sprawy do komisji.

Po dyskusji Rada większością 19 głosów przeciwko 15 przy 3 wstrzymujących się odrzuca wniosek, zgłoszony przez ławnika Antonowicza w sprawie subsydium dla Sekcji Opieki nad Matką i Dzieckiem T-wa Eugenicznego. Dalszy ciąg sprawozdania jutro.

J. Sz.

# Rozrzewniający wiec

Jeszcze słowa nie usłyszeli — już wszyscy płakali.

W dniu 24 b.m. na godz. 1-szą popoł. zapowiedziany był w teatrze „Palace” wiec sprawozdawczy 2-ch białoruskich posłów. Na wyznaczoną godzinę zebrano się około 250 osób. Oczekując otwarcia wiecu, w pewnej chwili uczestnicy poculi jakąś przykrą i gryzącą woń, a po kilku chwilach cała sala poczęła chusteczkami przecierać oczy i plakać. Sądzić należy, że jakiś zwolennik walki gwałtowej, chciał wypróbować siłę działania „łzawego gazu”, co się znokomicie udało.

Jeden z przybyłych posłów, oświadczył ze sceny, iż wiec nie odbędzie się, ponieważ nie zostały załatwione formalności związane z urządzeniem wiecu.”

Audytoryum płacząc — spiesznie opuściło salę.

# Powrót p. Wojewody z WILNA.

Wczoraj w nocy powrócił Wojewoda Białostocki p. Karol Kirst z Wilna, gdzie brał udział w konferencji wojewodów wschodnich.

# STAN BEZROBOCIA

Na terenie Państwowego Urzędu za Pośrednictwą Pracy w Białymstoku i w okolicznych powiatach, w dniu 24 b.m. było w ewidencji zarejestrowanych bezrobotnych 6128, w tem w Białymstoku 4182, w Supraślu 101, Michałowie 243, Wasilkowie 130, Gródku 243 Choroszczy 75, Łomży 250, Grajewie 324, Wyszok-Maz. 228, Ostrowi-Maz. 63 w pozostałych miejscowościach 299.

# KOMUNIKAT.

Podaję do wiadomości, że osoba zbierająca po domach datki na biednych w moim imieniu, bez pieczętki i bez osobistego mego podpisu, nie jest upoważniona do zbierania pieniędzy i należy ją zatrzymać.

Julja Zubelewicz.

**UZYWAJ GRANULKI! RUSZYANA!**



**KASZLU DUSZOCI I CHRYPKI**

AP. KOWALSKI WARSZAWA

# TOWARZYSTWO PRZYJACIÓŁ I-go GIMNAZJUM MĘSKIEGO.

W niedzielę 24 b.m. odbyło się zebranie T-wa przyjaciół I gimnazjum męskiego.

Zagail zebranie prezes Zarządu T-wa p. Walcharz, przewodniczył ks. dr. Haiko, sekretarzowali pp.: Bankowski i Marciewicz.

Sprawozdanie Zarządu za r. 1927-28 złożył p. Walcharz. Przypomniałszy zebraniem o celach i zadaniach T-wa, sprawozdawca zaznaczył, że cele te mogły być realizowane tylko częściowo, gdyż stała na przeszkodzie brak funduszy, co znowu powstało wskutek zbyt opieszalego wpłacania składek

przez członków. Zamiast przewidzianych w budżecie 3840 zł. wpłynęło ze składek zaledwie 1386 zł., resztę trzeba było pokryć z dochodów z urzędzanych imprez.

W roku sprawozdawczym T-wo przyszło z pomocą 27 uczniom przy opłacaniu czesnego, udzieliło subsydium bursie gimnazjalnej w sumie 600 zł., wpłaciło 425 zł. na kolonje letnie, dało 260 zł. na wyieczki szkolne, udzieliło 600 zł. stypendium b. wychowankowi gimnazjum.

Sprawozdanie kasowe złożył skarbnik T-wa p. Homan.

Protokół Komisji Rewizyjnej odczytał p. Gliński.

Nad sprawozdaniem wyłoniła się dłuższa dyskusja, zapoczątkowana przez p. Szabuniewicza. Zastanawiano się nad sposobami regularnego ściągania składek członkowskich. Po przedyskutowaniu całego szeregu projektów postanowiono, by Zarząd wyznaczył na każdą klasę opiekuna ze swego grona; opiekun ten będzie obowiązywał dopilnować, by wszyscy rodzice uczniów poleconej jego opiece klasy, regularnie uiszczali składek. Czynieć to może przy każdej okazji, szczególnie zaś podczas konferencji okresowych.

Poruszono także sprawę ślizgawki szkolnej oraz sprawę dożywiania dzieci (drugie śniadanie). Sprawy te przekazano za-

radzów do rozważenia i załatwienia.

Sprawozdanie przyjęło. Zarządowi udzielono absolutorjum.

Preliminarz na rok bieżący ustalono w wysokości 6640 złotych.

Do Zarządu weszły osoby następujące pp.: Bankowski, Sternińska, Wasilewski Fr., Sawicki, Pastor Gorodiszcz, Salinger, Zdrojewski, Dauter, Jankowski, Sławińska, Homan, Wysocki, Marciewicz, Mielniński i Sołkowska.

Do Komisji Rewizyjnej weszli pp.: Szabuniewicz, Rudziński i Gliński.

W wolnych wnioskach przyjęto wniosek p. Szabuniewicza o wprowadzeniu uniformów szkolnych.

**Parcelacje na r. 1930 w białostockim okręgu.**

W myśl rozp. Rady Min. o ustaleniu planu parcelacyjnego na r. 1930 w białostockim okręgu pozostaje do rozparcelowania wgl. wykupu na cele reformy rolnej 2100 gruntów państwowych i Państw. Banku Rolnego oraz 3500 ha gruntów prywatnych. Na podjętę zalicza się 1991 ha już rozparcelowanych, pozostałe więc do rozparcelowania 1509 ha.

# Śmierć w biurze przy pracy

Zmarł nagle podczas pracy w biurze 55-letni Jan Czerniecki magazynier fabryki cementu „Wysoka” w Rosi. Śmierć nastąpiła wskutek ataku sercowego.

„Wysoka” w Rosi. Śmierć nastąpiła wskutek ataku sercowego.

# Biblioteka przy Miejskiej Szkole Zawodowej.

Jak się dowiadujemy, przy Miejskiej Szkole Zawodowej znajduje się w stadium uruchomienia biblioteka zawodowa, obejmująca różne dziedziny techniki i ekonomii społecznej. M. in. zakupiono wszystkie wydawnictwa Instytutu Naukowej Organizacji Pracy. Kierownictwo pragnie przez zorganizowanie biblioteki zawodowej ułatwić

pracę ludziom, zatrudnionym na niwie techniczno-społecznej.

# Trzeci Konkurs domyślności Czytelników „Dziennika Białostockiego”.

W obecnym Konkursie domyślności czytelników „Dziennika Białostockiego” — należy wyszukać w kolejnych 6-ciu numerach „Dziennika” 7 słów, które złożone razem dadzą zdanie mające ścisły związek z konkursem.

W numerze dzisiejszym, na czwartej stronie Czytelnicy znajdą bądź w tekście, bądź w ogłoszeniach czwarte słowo zdania. Dalsze słowa będziemy zamieszczali kolejno do dn. 1.III b.r. wią-

cznie. Znalezione słowa należy wypisywać na kuponach, które są zamieszczane w każdym numerze „Dziennika” — poczem po rozwiązaniu całego zdania, 6 wyciętych wypełnionych kuponów należy odesłać do redakcji „Dziennika Białostockiego”.

Jako nagrody za uważne czytanie „Dziennika” przeznaczamy: I-szą — zł. 50, drugą — kwartalną prenumeratę „Dziennika Białostockiego”.

**KUPON Nr. 3.**  
**Do Redakcji „Dziennika Białostockiego”**

Rozwiązanie czwartego słowa zdania mającego ścisły związek z konkursem

Proszę o zaliczenie mnie do losowania nagrody w wysokości 50 zł. za rozwiązanie zdania.

Adres mój: Nazwisko \_\_\_\_\_ Imię \_\_\_\_\_

ulica \_\_\_\_\_ Nr. \_\_\_\_\_

Wypełnić dokładnie, wyciąć i przesać 6 kolejnych kuponów razem w kopercie do administracji „Dziennika Białostockiego”, Legionowa Nr. 1.

# Obwieszczenie.

Sąd Okręgowy w Białymstoku decyzją z dnia 22 lutego 1929 roku postanowił: ogłosić upadłość handlową Zelmanowi Lewinowi, handlującemu przy ulicy Suraskiej pod Nr. 10 w Białymstoku.

Wobec czego odnośnie władze i urzędy zechcą: 1) nałożyć zakaz sprzedaży majątku nieruchomości, należącego do upadłego, oraz areszt na majątek ruchomy, jeżeli takowy znajduje się w ich zarządzie i 2) zawiadomić Sąd Okręgowy o swoich pretensjach do upadłego lub o sumach, należących upadłemu od władz i urzędów.

Osoby zaś prywatne obowiązane są zameldować Sądowi Okręgowemu: 1) o pretensjach swoich do upadłego, jak również o sumach, które są winne upadłemu, chociażby nawet termin płatności jeszcze nie nadszedł i 2) o majątku upadłego, znajdującym się u nich na przechowaniu lub składzie, i odwrotnie o majątku, oddanym upadłemu na przechowanie lub pod zastaw.

Zgłoszenia powyższe winny być uczynione, licząc od dnia ogłoszenia niniejszego w Dzienniku Urzędowym, przez osoby, zamieszkiujące w kraju, w terminie 4-miesięcznym, zaś przez zamieszkiujących za granicą nie później roku.

Wiceprezes E. Mrozowski. w z Sekretarz Pruss.

**Dr. Aleksander Gurwicz**

Specjalność: choroby skórne, weneryczne i moczopłciowe

Przyjmuje od godz. 9-1 i od 4-8 w. Białystok, Lipowa 17, Tel. 6-40

**Dr. A. Kozubowski**

Choroby kobiece i akuszerja

Przyjmuje od 9-11 i od 5-7 do 7-11 ul. Lipowa 24, telef. 9-14

**HEMATOGEN D-ra HOMMELA med.**

**NIEPORÓWNY ŚRODEK LECZNICZY, KRWIOTWÓRCZY, ODZYWCZY I WZMACNIAJĄCY**

od 40 lat zalecany przy

- WYCIENZENIU - BLEDNICY - NIEDOKRWISTOŚCI - NERWOWOŚCI - REKONWALESCENCJI -

Należy wstrzegać się od podrobiania !!

ORYGINALNY TYLKO DRA HOMMELA



**NIEBYWAŁY**

wybor materiałów sezonowych

**Wisznia i Ochrymski**

Białystok, Sienkiewicza Nr. 1, tel. 9-12.

**Teatr „PALACE”**

We wtorek, dnia 26-go lutego 1929 r.

Tylko jeden raz wystąpi czarująca rzeźbiarka słowa **MARJA**

**Balcerkiewiczówna**

znana artystka Warszawskich teatrów miejskich i Szymanowski

oraz b. artysta teatrów m. w. w. **JAN DASZEWSKI**

w doskonałej sztuce pl. **„DAR PORANKU”**

komedja w 3-ach aktach G. Forzaga

Sztuka ta była grana na scenie teatru Letniego w Warszawie przeszło 300 razy z kolosalnym powodzeniem.

Początek o godz. 8.30 w.

Najnowszy przebój w „Paramount”

REŻYSERJI **Józefa STERNBERGA**

twórcy filmu „Ostatni Rozkaz”

**„APOLLO” DZIŚ SENSACJA**

Początek 6<sup>30</sup>, 8<sup>30</sup>, 10<sup>30</sup> w.

**ŁUDZIE PODZIEMI**

Mocny i interesujący scenariusz. Napiecie wstające z każdą sceną. Silne akcenty dramatyczne.

W rolach głównych: **George Bancroft — Evelyn Brent — Clive Brook**

PROSZĘ OD BÓLU GŁOWY DLA DOROSŁYCH

**„KOWALSKINA”**

USUWA NAJSILNIEJSZE BÓLE GŁOWY

FABRYKA CHEMICZNO-FARMACEUTYCZNA „AP. KOWALSKI” WARSZAWA

**Dr. G. Finkielstejn**

Choroby wewnętrzne (serce i przemiana materji)

Ordynuje przy ulicy Sienkiewicza 50 Telefon 14-91.

Poszukuję 3 pokoi i kuchni. Czynsz półroczny. Zabiello, Sobieskiego nr. 20.

**Korespondent** (ka) ze znajomości stenografii polskiej, niemieckiej potrzebny. Posada do objęcia stanowiska. Oferty składać do administracji „Korespondent” (ka).

**Praktyczna** gospodyni masarzystka, zostanie u samotnego lub chorego, ul. Kraszewskiego nr. 10 mieszkanie Rzepnik, Masarzystka.

Zgubiono legitymację Paszko Sima wvd. przez Zarząd Kasy Chorych w Białymstoku za nr. 15290.

Zgubiono legitymację Woropajew Dyonizy wyd. przez Zarząd Kasy Chorych w Białymstoku za nr. 8802.

Zgubiono legitymację Podusko Wiktorja wydana przez Zarząd Kasy Chorych w Białymstoku za nr. 2657.

Zgubiono legitymację Wroblewski Stanisław wyd. przez Zarząd Kasy Chorych w Białymstoku za nr. 17168.

Zgubiono dowód tożsamości konia wydany Antoniejemu Muszwickiemu zam. Zalesianym gm. Choroszcz — przez Komisję Wojskową przy 10 P. Uładow w Białymstoku.

Tanio sprzedaje się otomanę, leżak, fotel klubowy Lipowa 18 mieszkanie 2. Eltormann.

**„Modern”** Dziś sensacja! Początek 6<sup>30</sup>, 8<sup>30</sup>, 10<sup>30</sup> wieczorem.

Jazda motocyklem po schodach hotelowych. — Wielka walka pod wodą.

**HARRY PEEL**

w swej najnowszej, najpotężniejszej i najodważniejszej kreacji p. t.

**„Jego najniebezpieczniejsza przygoda”**

**RASPUTIN-Demon Rosji**

w wielkim dramacie z życia Carskiej Rosji pod tytułem

**„CIERNISTA DROGA KSIĘŻNY WORONCOW”**

w roli Rasputina **Grzegorz Chmara**

w roli oficera carskiego **Włodz. Gajdarow**

ukáže się wkrótce w kinie „MODERN”.