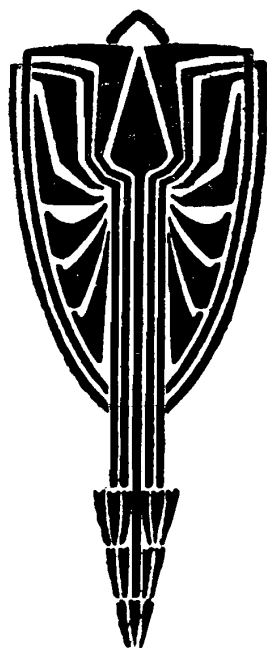


WIADOMOŚCI

AKCJI KATOLICKIEJ

ARCHIDIECEZJI WILEŃSKIEJ



№ 2

LUTY

1932 R.

WIADOMOŚCI AKCJI KATOLICKIEJ ARCHIDIECEZJI WILEŃSKIEJ

Nr. 2

Luty

1932 r.

Warunki prenumeraty „Wiadomości Akcji Katolickiej Archidiecezji Wileńskiej”:

Rocznie 6. Prenumeratę przysyłać należy pod adr.:
kwartalnie 1.50 Wilno, ulica Metropolitalna Nr. 1.

SPIS RZECZY.

1. AKCJA KATOLICKA WOBEC TRUDNOŚCI	3
2. ARCHIDIECEZJALNY INSTYTUT AKCJI KATOLICKIEJ	4
3. ZWIĄZEK MŁODZIEŻY POLSKIEJ	7
4. KATOLICKI ZWIĄZEK POLEK (Kobiet)	19
5. ARCHIDIECEZJALNY ZWIĄZEK TOWARZYSTW DOBROCZYNNOŚCI „CARITAS“	24

REDAKTOR: *KS. FRANCISZEK KAFARSKI.*

Adres Redakcji i Administracji: Wilno, ul. Metropolitalna Nr. 1. Telef. Nr. 7-83

WIADOMOŚCI

AKCJI KATOLICKIEJ

ARCHIDIECEZJI WILEŃSKIEJ

Nr. 2

L u t y

1932 r.



JEGO * ŚWIĄTOBLIWOŚCI * OJCU * ŚWIĘTEMU PIUSOWI * XI

Papieżowi * Akcji * Katolickiej * Orędownikowi *
Pokoju * Nauczycielowi * Ładu * Społecznego * I *
Gospodarczego * Organizatorowi * I * Poplecznikowi *
Nauki * Twórcy * Kultury * I * Cywilizacji * W *
Krajach * Pogańskich * Budowniczem * Jedności *
Kościoła * Chrześcijańskiego * Wielkiemu * Miłośni-
kowi * Polski * W * Hołdzie * Miłości * Posłuszeństwa *
Wierności * I * Oddania * na * X - lecie * rządów *
Kościołem * Świętym * Katolickim *

składają * swe * serca *

Archidiecezjalny * Instytut * Akcji * Katolickiej *

*Związek * Młodzieży * Polskiej **

*Katolicki * Związek * Polek * Archid. * Wil. **

*Katolicki * Zw. * Mężczyzn * Archid. * Wil. **

*Archid. * Związek * Tow. * Dobroczyńności **

„ Caritas “.





JEGO EKSCYBENCJI KSIĘDZU ARCYBISKUPOWI

ROMUALDOWI JAŁBRZYKOWSKIEMU

METROPOLICIE WILEŃSKIEMU, NAJDOSTOJNIEJSZEMU
PROTEKTOROWI AKCJI KATOLICKIEJ, NIESTRUDZONEMU
SZERZYCIELOWI KATOLICKIEGO CZYNU SPOŁECZNEGO

W DNIU JEGO IMIENIN

SKŁADAJĄ WYRAZY HOŁDU, CZCI I PRZYWIĄZANIA

**ORGANIZACJE AKCJI KATOLICKIEJ
ARCHIDIECEZJI WILEŃSKIEJ**

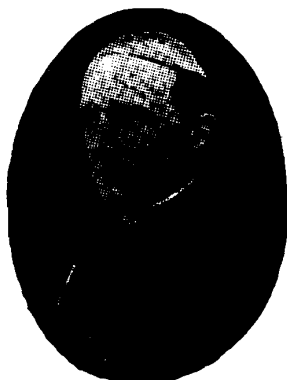
ARCHIDIECEZJALNY INSTYTUT
AKCJI KATOLICKIEJ

ZWIĄZEK MŁODZIEŻY POLSKIEJ

KATOLICKI ZWIĄZEK POLEK
ARCHIDIECEZJI WILEŃSKIEJ

KATOLICKI ZWIĄZEK MĘŻCZYZN
ARCHIDIECEZJI WILEŃSKIEJ

ARCHIDIECEZJALNY ZWIĄZEK
TOWARZYSTW DOBROCZYNNOSCI
„CARITAS“.



JEGO EKSCYBENCJI KSIĘDZU ARCYBISKUPOWI
ROMUALDOWI JAŁBRZYKOWSKIEMU
METROPOLICIE WILEŃSKIEMU, NAJDOSTOJNIEJSZEMU
PROTEKTOROWI AKCJI KATOLICKIEJ, NIESTRUDZONEMU
SZERZYCIELOWI KATOLICKIEGO CZYNU SPOŁECZNEGO
W DNIU JEGO IMIENIN

SKŁADAJĄ WYRAZY HOŁDU, CZCI I PRZYWIĄZANIA —

**ORGANIZACJE AKCJI KATOLICKIEJ
ARCHIDIECEZJI WILEŃSKIEJ**

ARCHIDIECEZJALNY INSTYTUT
AKCJI KATOLICKIEJ

ZWIĄZEK MŁODZIEŻY POLSKIEJ

KATOLICKI ZWIĄZEK POLEK
ARCHIDIECEZJI WILEŃSKIEJ

KATOLICKI ZWIĄZEK MĘŻCZYŹN
ARCHIDIECEZJI WILEŃSKIEJ

ARCHIDIECEZJALNY ZWIĄZEK
TOWARZYSTW DOBROCZYNNOSCI
„CARITAS“.

Akcja Katolicka wobec trudności.

Jeszcze raz zapytajmy: Co to jest Akcja Katolicka?

— *Akcja Katolicka jest udziałem świeckich w apostołstwie hierarchicznym Kościoła Katolickiego dla obrony zasad religji i moralności oraz dla rozwoju zdrowej i pożytecznej akcji społecznej pod przewodnictwem hierarchji kościelnej — ponad wszystkimi partjami politycznymi i niezależnie od nich — celem odnowienia życia katolickiego w rodzinie i społeczeństwie.*

A więc krótko mówiąc: Akcja Katolicka jest: apostołstwem ludzi świeckich. Poco? Poto: 1) by bronić zasad religji i moralności, 2) by rozwijać zdrową i pożyteczną akcję społeczną. A jaki jej cel? — Celem jej to odnowienie życia katolickiego w rodzinie i społeczeństwie.

Z tego wynika, że Akcja Katolicka nie może być podporządkowana żadnym partjom ani rządowym ani opozycyjnym. Ale Akcja Katolicka sama przez się jest ostoją państwa i rządu, o ile ten stoi na stanowisku chrześcijańskim.

W dzisiejszych czasach kiedy na całym świecie, a niestety i u nas także, idzie walka o zasady chrześcijańskie, gdy cała ludzkość dzieli się na obóz ludzi idący z Chrystusem i obóz ludzi obojętnych lub wrogich Chrystusowi — świadomi lub nieświadomi zwolennicy zasad niechrześcijańskich starają się wszelkimi siłami wmówić Akcji Katolickiej działalność partyjną, bo nie mają odwagi lub sumienia wystąpić przeciw samej Akcji Katolickiej.

To ma swój oddźwięk także wśród niektórych czynników administracyjnych. Ciągłe spotykamy się z zapytaniami z terenu od organizacyj Akcji Katolickiej — dlaczego nam wmawiają działalność partyjną, dlaczego władze administracyjne nas niepokoją, dlaczego w niektórych miejscowościach nam przeszkadzają, dlaczego są wydawane okólniki polecające poufną obserwację organizacyj Akcji Katolickiej, kiedy o działalności tych organizacyj można się dowiedzieć jawnie, dlaczego ludzie pracujący w Akcji Katolickiej są źle widziani?

Odpowiedzią będą nam słowa Chrystusa, że Mnie prześladowali i was prześladować będą.

— Żadne przeszkody i trudności nas nie złamią, dowodem tego jest zapal z dnia na dzień rosnący w szeregach naszych organizacyj. Czyny nasze będą świadczyć o naszej pracy, którą prowadzimy według zasad Akcji Katolickiej, które określił nam Jego Świętobliwość Ojciec Święty Pius XI.

≡	ARCHIDIECEZJALNY INSTYTUT AKCJI KATOLICKIEJ	≡
---	--	---

DZIAŁ INFORMACYJNO-SPRAWOZDAWCZY.

Protesty przeciw projektowi nowego prawa małżeńskiego. *Do Archidiecezjalnego Instytutu Akcji Katolickiej w Wilnie raz po raz wpływają protesty od rozmaitych organizacyj religijnych i społecznych przeciw nowemu projektowi ustawodawstwa małżeńskiego. Dotychczas wpłynęły do Instytutu protesty z 173 parafij i centrów parafjalnych na 1.570 listach z 112.317 podpisami. Jednocześnie otrzymujemy wiadomości, że niemal we wszystkich parafjach obecnie odbywa się przez organizacje szeroka akcja uświadamiająca o świętości i nierozzerwalności Sakramentu małżeństwa.*

Obchód 40 lecia encykliki „Rerum Novarum“ w Niemnie-Huta (powiat lidzki). Dnia 6 grudnia 1931 r. w ośrodku przemysłowym Niemen-Huta odbyła się uroczysta akademja ku uczczeniu 40-lecia encykliki Papieża Leona XIII „Rerum Novarum“. Akademję urządziły organizacje Akcji Katolickiej, istniejące i rozwijające się w Niemnie, przy dzielnem poparciu i współpracy ks. proboszcza Piotra Bajkiewicza.

Na akademję przybył specjalnie z Wilna przedstawiciel Arch. Instytutu Akcji Katolickiej w Wilnie.

Posiedzenie Archidiecezjalnej Rady Akcji Katolickiej odbyło się dnia 8 stycznia r. b. w lokalu Arch. Instytutu A. K. pod przewodnictwem Prezesa Arch. Instytutu A. K. p. Dyrektora Stanisława Białasa. Przedmiotem obrad było wysłuchanie i przyjęcie sprawozdania Arch. Instytutu A. K. za rok 1931, ustalenie zamierzeń, dotyczących działalności i rozbudowy Akcji Katolickiej na rok 1932 oraz uchwalenie preliminarza budżetowego Archidiecezjalnego Instytutu Akcji Katolickiej i poszczególnych Związków na rok 1932.

Sekcja Propagandy i Prasy przy Arch. Instytucie A. K. Dn. 12 stycznia r. b. w lokalu Arch. Instytutu A. K. odbyło się pierwsze zebranie Sekcji Propagandy i Prasy przy Arch. Instytucie Akcji Katolickiej. Obecni byli p. Rektor Marjan Zdziechowski, ks. Dziekan prof. Ign. Świrski, p. prof. dr. Stefan Glaser, p. prof. dr. Stanisław Cywiński, p. Ludwika Życka, p. Mec. Józef Zmitrowicz, p. Redaktor Walerjan Charkiewicz, p. Dyrektor Stanisław Białas, ks. Dyrektor Franciszek Kafarski, p. Mgr. Bernard Rusiecki, p. Samuel Ościk-Kostrowicki. Na pierwszym zebraniu omówiono podstawy działalności, delegowano z ramienia Sekcji na Zjazd Pisarzy Katolickich p. prof. Cywińskiego, oraz omawiano szereg spraw z pracami Sekcji w przyszłości związanych.

Dnia 30 stycznia r. b. w mieszkaniu p. Prezesa Białasa odbyło się drugie zebranie Sekcji w licznych gronie profesorów U. S. B., literatów, publicystów i pisarzy katolickich.

INSTRUKCJE.

Kursy dla Prezesów Zarządów Parafjalnej Akcji Katolickiej. Dla nadania właściwego tempa pracy Akcji Katolickiej na parafji Arch. Instytut A. K. organizuje w m-cu marcu kursy dla Prezesów Zarządów Parafjalnej Akcji Katolickiej.

Pierwszy kurs odbędzie na wniosek PWKs. Dziekana D-ra A. Jaroszewicza w Wołkowysku dnia 11 lutego b. r. Rozkład dalszych kursów jest następujący:

- 1) 23 lutego w Brasławiu dla pow. brasławskiego;
 - 2) 2 marca w Wilnie dla pow. wil.-trockiego;
 - 3) 3 marca w Postawach dla pow. postawskiego;
 - 4) 4 marca w Głębokiem dla pow. dziśnieńskiego;
 - 5) 4 marca w Białymstoku dla pow. białostockiego;
 - 6) 5 marca w Sokółce dla pow. sokólskiego.
 - 7) 5 marca w Wilejce pow. dla pow. wilejskiego i mołodeczkańskiego.
 - 8) 7 marca w Oszmianie dla pow. oszmiańskiego.
 - 9) 7 marca w Grodnie dla pow. grodzieńskiego.
 - 10) 8 marca w Lidzie i
 - 11) 9 marca w Słonimie
- } dla parafji położonych na terenie woj. nowogródzkiego według dowolnego wyboru miejscowości przez pp. Prezesów.

O ileby komu z pp. Prezesów Zarządów Par. A. K. było wygodniej uczestniczyć w kursie w innej miejscowości można to uczynić.

Każdy kurs rozpocznie się Mszą św. o godz. 9 m. 30 rano, (w Słonimie kurs rozpocznie się o godz. 15, 3 po południu).

PP. Prezesi przybywający na kurs proszeni są zgłosić się do PPWW. Ks. Ks. Dziekanów w celu otrzymania dodatkowych informacji. (z wyjątkiem: w Wilnie — do Arch. Instytutu A. K. Metropolitalna 1; w Postawach do PW. Ks. Proboszcza).

Wnioski o zatwierdzenie Prezesów Par. A. K. należy nadsyłać do Arch. Instytutu A. K. do dnia 20 lutego. Jest to b. ważne ze względu na kursa dla Prezesów.

Program Kursu dla Prezesów Parafjalnej Akcji Katolickiej. Kurs rozpocznie się nabożeństwem o godz. 9 m. 30, poczem odbędą się obrady; w sali wyznaczonej przez PWKs: Dziekana, w Wilnie zaś przy ul. Metropolitalnej Nr. 1. Program obrad jest następujący:

1. Zagajenie.
2. Referaty: a) Istota cele i zadanie Akcji Kat.
b) Organizacja Akcji Kat.
c) Praktyczny plan pracy Zarządu Par. A. Kat.
d) Praktyczna instrukcja dla Prezesów Par. A. K.
e) Ogólne wytyczne na okres najbliższy.
3. Dyskusja.

Popierać chrześcijański ruch Spółdzielczy. Związek Spółdzielni Polskich, Oddział w Wilnie zwrócił się do nas z prośbą o współpracę na polu ruchu spółdzielczego. Związek ten daje gwarancje rzetelnej pracy spółdzielczej w duchu zasad chrześcijańskich gdyż podstawy i zasady tego kierunku spółdzielczego zostały ustalone przez Ks. Ks. Wawrzyniaka i Szamarzewskiego, a pogłębione przez JE. Ks. Biskupa Adamskiego. Z ramienia tego Związku, Spółdzielnie Mleczarskie rewidował w m-cu lutym, marcu, kwietniu, maju i czerwcu p. Ludwik Dyszlonek. Organizacje A. K. prośzone są o jaknajdalej idące poparcie akcji spółdzielczej.

Pomóżcie nieszczęśliwym ociemniałym.

Powołując się na zarządzenie Kurji Metropolitalnej Wileńskiej z dn. 29. I. 1930 r. nr. 548 w sprawie zbiórki na rzecz ociemniałych, Zarząd Kuratorjum nad Ociemniałymi w Wilnie za **wiedzą i zgodą Ks. Arcybiskupa - Metropolity prosi Wielebnego Księdza Proboszcza** o łaskawe zachęcenie parafjan do składki i urządzenie kwesty w kościele w niedzielę zapustną (7. II b. r.), kiedy się czyta ustęp z Ewangelji o cudownem uleczeniu ślepego od urodzenia, oraz o łaskawe przesłanie zebranych ofiar na konto Kuratorjum P. K. O. nr. 81.144.

O ile w parafji są dzieci ociemniałe, prosimy wpłynąć na rodziców lub opiekunów, aby skierowywali je do naszej instytucji: **Wilno, ul. Antokolska nr. 44,** otrzymując tam one wychowanie i naukę łachową, nauczą się rzemiosła praktycznego, łatwiejsze i miłsze będzie ich dalsze życie. Zupełnie biednych dzieci utrzymujemy całkowicie bezpłatnie.

Cel Towarzystwa naszego wzniosły, mówi sam za siebie i ze wszechmiar zasługuje na poparcie.

Ze względu na kryzys, jaki przeżywa obecnie wraz z innymi instytucjami i nasze Towarzystwo Opieki nad Ociemniałymi, Zarząd Kuratorjum jest głęboko przeświadczony, iż Wielebny Ksiądz Proboszcz nie odmówi swej skutecznej pomocy w tej zbożnej sprawie.

Dopomóżcie nieszczęśliwym ociemniałym.

ZARZĄD KURATORJUM NAD OCIEMNIAŁYMI

W W I L N I E .

* * *

Umieszczając powyższą odezwę Arch. Instytut A. K. ze swej strony jaknajgoręcej popiera wysiłki Kuratorjum nad Ociemniałymi i wzywa wszystkie organizacje Akcji Katolickiej do najwydatniejszej pomocy.

≡
ZWIĄZEK MŁODZIEŻY POLSKIEJ
≡

DZIAŁ SPRAWOZDAWCZY.

Z ŻAŁOBNEJ KARTY.

Dnia 25 stycznia 1932 roku zmarła ś. p. druchna Jadwiga Malinowska, członkini S. M. P. im. Henryka Sienkiewicza przy parafji św. Rafała w Wilnie. Cześć jej pamięci!

I. DZIAŁ W. F.

Mecz w ping-ponga. Dnia 20 stycznia r. b. odbył się w Wilnie mecz towarzyski w ping-ponga pomiędzy reprezentacją S. M. P. m. Wilna a Klubem Sportowym Pracowników Miejskich „Wilja“ według poniżej zamieszczonych wyników:

S. M. P. -- K. S. „Wilja“	Sto- sunek setów	Stosunek gemów	Punktów
Dh Sipowicz P. -- p. Łociśz	2 : 0	21 : 13, 21 : 16	1 : 0 dla S. M. P.
„ Pupko E. -- p. Brumberg	2 : 0	21 : 10, 21 : 11	1 : 0 --
„ Subotowicz Al. p. Wojniusz	2 : 0	21 : 11, 21 : 14	1 : 0 --
„ Sipowicz P. -- p. Brumberg	2 : 1	21 : 9, 17 : 21, 21 : 18	1 : 0 --
„ Pupko E. -- p. Wojniusz	2 : 0	21 : 17, 21 : 11	1 : 0 --
„ Subotowicz Al. -- p. Łociśz	2 : 0	21 : 17, 21 : 15	1 : 0 --
„ Sipowicz P. -- p. Wojniusz	0 : 2	20 : 22, 17 : 21	0 : 1 dla K. S. Wilji
„ Pupko E. -- p. Łociśz	2 : 0	21 : 2, 21 : 6	1 : 0 dla S. M. P.
„ Subotowicz -- p. Brumberg	2 : 0	21 : 15, 21 : 10	1 : 0 --
Deble :			
Dh Pupko -- p. Brumberg } „ Subotowicz -- p. Wojniusz }	2 : 0	24 : 22, 21 : 9	1 : 0 --

Wynik ogólny meczu 9 : 1 na korzyść S. M. P. w stosunku setów 18 : 2, piłek 435 : 290.

UWAGA: S. M. P., które posiadają u siebie stoły ping-pongowe, według powyższej tabeli mogą się orientować jak się przeprowadza rozgrywki.

II. DZIAŁ P. R.

I. W dniach 15, 16, 17 i 18 stycznia w Święcianach Wil. odbył się powiatowy kurs dla przodowników i przodowniczek zespołów p. r. Związek specjalnem pismem z dn. 8. I r. b. L. dz. 4555/31 powiadomił o tym kursie wszystkie S. M. P. Na kurs z pośród młodzieży S. M. P. przybyli przodownicy z Kluszczan, Konstantynowa k/Świra, Święcian ze wszystkich zastępów i Świranek, *natomiast nie przybyli przodownicy zespołów konkursowych z Kiemielszek, Podbrodzia i Żeladzi.*

Zwracamy uwagę tym S. M. P., że muszą koniecznie dążyć jaknajusilniej do osiągnięcia poziomu pracy innych S. M. P.

II. W dniu 18. I r. b. w szkole Rolniczej w Łuczaju, odbył się jednodniowy kurs przysposobienia rolniczego dla młodzieży stowarzyszonej na terenie parafji Łuczajskiej.

Na kurs przybyła młodzież żeńska i męska w liczbie 93 osób.

III. W dniu 20. I r. b. został wygłoszony Komunikat Związku Młodzieży Polskiej przez Radjo wileńskie. Następny Komunikat zostanie wygłoszony w dniu 3. II r. b., następny — 17. II i tak co drugą środę o godz. 18 min. 50 będą stale w miarę możliwości nadawane komunikaty. Słuchajcie!

IV. Niżej Związek Młodzieży Polskiej podaje zestawienia zespołów konkursowych S. M. P., zgłoszonych do pracy w przysposobieniu rolniczem w roku 1932.

Z E S T A W I E N I A

ZESPOŁÓW KONKURSOWYCH S. M. P. ZGŁOSZONYCH
DO PRACY NA ROK 1932.

Nazwa S. M. P., tematy konkursowe, ilość zespołów i uczestników.

Powiat Wileńsko - Trocki.

1. **Pryciuny:** łąki — zesp. 1, ucz. 10; marchew zesp. 1, ucz. 10; gęsi — zesp. 1, ucz. 10.
2. **Rudomino:** buraki — zesp. 1, ucz. 9.
3. **Worniany:** buraki zesp. 1, ucz. 10.
4. **Taboryszki:** buraki—zesp. 1, ucz. 8; kapusta—zesp. 2, ucz. 13.
5. **Michaliszki:** buraki — zesp. 2, ucz. 24.
6. **Gierwiaty:** ziemniaki — zesp. 1, ucz. 10; buraki — zesp. 1, ucz. 10; ogródki warzywne — zesp. 1, ucz. 7.
7. **Rubionka:** ziemniaki — zesp. 1, ucz. 9; buraki — zesp. 2, ucz. 12; marchew zesp. 1, ucz. 6.
8. **Jaszuny:** buraki — zesp. 1, ucz. 10; ogródki warzywne — zesp. 1, ucz. 10.
9. **Niemenczyn:** buraki zesp. 1, ucz. 8; marchew — zesp. 1, ucz. 10; pielęgnacja drzew owocowych — zesp. 1, ucz. 7.
10. **Kiena - Panieńska:** buraki — zesp. 3, ucz. 25; kapusta — zesp. 2, ucz. 15.

11. **Biała Waka**: ogródki warzywne — zesp. 1, ucz. 13.
 12. **Suderwa**: ziemniaki — zesp. 2, ucz. 15; buraki — zesp. 1, ucz. 10; pielęgnacja drzew owocowych — zesp. 1, ucz. 9.
 13. **Stare Troki**: buraki — zesp. 1, ucz. 10; kukurydza — zesp. 1, ucz. 10; ogródki warzywne — zesp. 2, ucz. 16.
 14. **Ławaryszki**: buraki — zesp. 1, ucz. 12; kapusta — zesp. 1, ucz. 9.
 15. **Rukojnie**: ziemniaki — zesp. 1, ucz. 8; buraki — zesp. 1, ucz. 8; kapusta — zesp. 1, ucz. 8; marchew — zesp. 1, ucz. 8; kukurydza — zesp. 1, ucz. 9; gęsi — zesp. 1, ucz. 8.
 16. **Osieniki**: buraki — zesp. 1, ucz. 8; kapusta — zesp. 1, ucz. 8.
 17. **Wielkie Soleczniki**: kapusta — zesp. 1, ucz. 6.
 18. **Korwie**: buraki — zesp. 2, ucz. 14.
 19. **Hajduny**: ziemniaki — zesp. 1, ucz. 7; buraki — zesp. 2, ucz. 16; kapusta — zesp. 1, ucz. 7; ogródki warz. — zesp. 1, ucz. 6.
 20. **Rzesza**: buraki — zesp. 1, ucz. 8; ogródki warzywne — zesp. 1, ucz. 10.
 21. **Żwirble**: buraki — zesp. 1, ucz. 10; marchew — zesp. 1, ucz. 10.
 22. **Czarny Bór**: ziemniaki — zesp. 2, ucz. 14; buraki — zesp. 1, ucz. 7.
 23. **Rykonty**: buraki — zesp. 3, ucz. 21; kapusta — zesp. 1, ucz. 8; kury — zesp. 1, ucz. 6; króliki — zesp. 1, ucz. 7.
 24. **Połuknia**: buraki — zesp. 1, ucz. 10.
 25. **Bezdany**: buraki — zesp. 1, ucz. 7.
 26. **Nowe Troki**: ziemniaki — zesp. 1, ucz. 7; buraki — zesp. 2, ucz. 17; kapusta — zesp. 1, ucz. 6; króliki — zesp. 2, ucz. 13.
 27. **Sużany**: buraki — zesp. 2, ucz. 14; kapusta — zesp. 1, ucz. 7; marchew — zesp. 1, ucz. 7.
 28. **Landwarów**: buraki — zesp. 1, ucz. 11.
 29. **Olany**: buraki — zesp. 1, ucz. 6; marchew — zesp. 1, ucz. 6.
 30. **Żarnowogi**: buraki — zesp. 1, ucz. 9.
 31. **Pietruliszki**: ziemniaki — zesp. 1, ucz. 8; buraki — zesp. 1, ucz. 8.
 32. **Mejszagoła**: marchew — zesp. 1, ucz. 7.
 33. **Kalwarja**: buraki — zesp. 1, ucz. 12.
 34. **Jęczmieniszki**: łąki — zesp. 2, ucz. 17; ziemniaki — zesp. 1, ucz. 9; buraki — zesp. 1, ucz. 14; kapusta — zesp. 1, ucz. 14.
 35. **Kowalczuki**: buraki — zesp. 1, ucz. 9; kapusta — zesp. 1, ucz. 10.
 36. **Podbrzezie**: buraki — zesp. 2, ucz. 22.
 37. **Rudniki**: buraki — zesp. 1, ucz. 6; kapusta — zesp. 1, ucz. 6; marchew — zesp. 1, ucz. 9.
- Razem powiat Wileńsko - Trocki**: łąki — zesp. 3, ucz. 27; ziemniaki — zesp. 11, ucz. 87; buraki — zesp. 44, ucz. 385; kapusta — zesp. 15, ucz. 117; marchew — zesp. 9, ucz. 73; kury — zesp. 1, ucz. 6; króliki — zesp. 3, ucz. 20; kukurydza — zesp. 2, ucz. 19; gęsi — zesp. 2, ucz. 18; ogródki warzywne — zesp. 7, ucz. 62; pielęgnacja drzew owocowych — zesp. 2, ucz. 16.

Powiat Oszmiański.

1. **Kleje**: buraki — zesp. 1, ucz. 10.
2. **Piotrowicze**: ziemniaki — zesp. 1, ucz. 10; kukurydza — zesp. 1, ucz. 10; łąki — zesp. 1, ucz. 10.
3. **Żuprany**: buraki — zesp. 1, ucz. 7; kapusta — zesp. 1, ucz. 6; marchaw — zesp. 1, ucz. 6.
4. **Kopcewicze**: buraki — zesp. 1, ucz. 7; ogródki warzywne — zesp. 1, ucz. 6.
5. **Giejstuny**: buraki — zesp. 1, ucz. 6.
6. **Kajcienięta**: buraki — zesp. 1, ucz. 9.
7. **Stare Boruny**: buraki — zesp. 1, ucz. 8.
8. **Gieniowce**: buraki — zesp. 2, ucz. 16.
9. **Boruny**: ziemniaki — zesp. 1, ucz. 6.
10. **Cudzieniszki**: buraki — zesp. 1, ucz. 8.
11. **Holszany**: kapusta — zesp. 1, ucz. 6.
12. **Szutowicze**: buraki — zesp. 1, ucz. 10; kapusta — zesp. 1, ucz. 7; króliki — zesp. 1, ucz. 6; marchew — zesp. 1, ucz. 6.
13. **Gaucie**: ogródki warzywne — zesp. 1, ucz. 6.
14. **Siemiuny**: kapusta — zesp. 1, ucz. 6; kury — zesp. 1, ucz. 6.
15. **Oszmiana**: buraki — zesp. 1, ucz. 6; ogródki warzywne — zespół 1, uczestników 6.

Razem pow. Oszmiański: ziemniaki — zesp. 2, ucz. 16; buraki — zesp. 11, ucz. 87; kapusta — zesp. 4, ucz. 25; kury — zesp. 1, ucz. 6; króliki — zesp. 1, ucz. 6; kukurydza — zesp. 1, ucz. 10; ogródki warzywne — zesp. 3, ucz. 18; marchew — zesp. 2, ucz. 12; łąki — — zesp. 1, ucz. 10.

Powiat Świąciański.

1. **Kiemieliszki**: kapusta — zesp. 1, ucz. 6; ogródki warzywne — zesp. 1, ucz. 6.
2. **Podbrodzie**: kapusta — zesp. 1, ucz. 7.
3. **Kluszczyany**: kapusta — zesp. 1, ucz. 8; marchew — zesp. 1, uczestników 9.
4. **Żeladź**: kapusta — zesp. 1, ucz. 7.
5. **Konstantynów**: kapusta — zesp. 1, ucz. 6; króliki — zesp. 1, uczestników 5.
6. **Szemieszyczyna**: kapusta — zesp. 1, ucz. 9.
7. **Swir**: ziemniaki — zesp. 2, ucz. 13; kapusta — zesp. 2, ucz. 15.
8. **Świąciany**: buraki — zesp. 3, ucz. 21; kapusta — zesp. 2, ucz. 18, drzew owocowych — zesp. 3, ucz. 23; marchew — zesp. 1, ucz. 6; kukurydza — zesp. 3, ucz. 14.
9. **Gawejciszki**: buraki — zesp. 1, ucz. 6; kapusta — zesp. 1, uczestników 7.

10. **Kaptaruny**: marchew — zesp. 1, ucz. 6.

11. **Swiranki**: buraki — zesp. 1, ucz. 8; kapusta — zesp. 1, ucz. 6; drzewa owocowe — zesp. 1, ucz. 7; ogródki warzywne zesp. 1, ucz. 6.

Razem pow. Święciański: ziemniaki — zesp. 2, ucz. 13; buraki — zesp. 5, ucz. 35; kapusta — zesp. 12, ucz. 89; drzewa owocowe — zesp. 4, ucz. 30; marchew — zesp. 3, ucz. 21; kukurydza — zesp. 3, ucz. 14; króliki — zesp. 1, ucz. 5; ogródki warzywne — zesp. 2, ucz. 12.

Powiat Braślawski.

1. **Smółwy**: buraki — zesp. 2, ucz. 20; marchew — zesp. 2, ucz. 20; gęsi — zesp. 1, ucz. 10.

2. **Kalenkiszki**: buraki — zesp. 1, ucz. 11; kapusta — zesp. 1, ucz. 13; marchew — zesp. 1, ucz. 10; kukurydza — zesp. 1, ucz. 13.

3. **Pelikany**: ziemniaki — zesp. 1, ucz. 11.

4. **Miory**: buraki — zesp. 2, ucz. 12; kapusta — zesp. 1, ucz. 6.

5. **Idolta**: buraki — zesp. 2, ucz. 22; kapusta — zesp. 2, ucz. 23.

6. **Strylunga**: ziemniaki — zesp. 1, ucz. 12; buraki — zesp. 1, ucz. 8; kapusta — zesp. 1, ucz. 8.

7. **Braślaw**: buraki — zesp. 1, ucz. 10; kapusta — zesp. 2, ucz. 16; kukurydza — zesp. 1, ucz. 8.

8. **Belmont**: buraki — zesp. 1, ucz. 10.

9. **Gajdy**: buraki — zesp. 2, ucz. 20.

10. **N.-Pohost**: kapusta — zesp. 1, ucz. 8; prosięta — zesp. 2, ucz. 13; ogródki warzywne — zesp. 3, ucz. 27.

11. **Dryświaty**: ziemniaki — zesp. 1, ucz. 10; buraki — zesp. 1, ucz. 11; kapusta — zesp. 1, ucz. 13.

12. **Tylża**: ziemniaki — zesp. 1, ucz. 10; marchew — zesp. 1, uczestników — 10.

13. **Słobódka Zawieska**: ziemniaki — zesp. 1, ucz. 10; buraki — zesp. 1, ucz. 10; kapusta — zesp. 1, ucz. 10; marchew — zesp. 1, uczestników 10.

14. **Hermanowszczyzna**: ziemniaki — zesp. 2, ucz. 19.

15. **Widze**: ziemniaki — zesp. 1, ucz. 10; buraki — zesp. 1, ucz. 10; kapusta — zesp. 1, ucz. 7.

16. **Kajaty**: ziemniaki — zesp. 1, ucz. 8; buraki — zesp. 2, ucz. 16.

17. **Mejszty**: ziemniaki — zesp. 1, ucz. 8; buraki — zesp. 1, ucz. 12; kapusta — zesp. 1, ucz. 8.

Razem pow. Braślawski: ziemniaki — zesp. 10, ucz. 98; buraki — zesp. 18, ucz. 172; kapusta — zesp. 12, ucz. 112; prosięta — zesp. 2, ucz. 13; marchew — zesp. 5, ucz. 50; kukurydza — zesp. 2, ucz. 21; gęsi — zesp. 1, ucz. 10; ogródki warz. — zesp. 3, ucz. 27.

Powiat Dziśnieński.

1. **Bobrowszczyzna**: buraki — zesp. 1, ucz. 11.
2. **Jazno**: ziemniaki — zesp. 1, ucz. 10; kury — zesp. 1, ucz. 10.
3. **Głębokie**: ziemniaki — zesp. 2, ucz. 20; buraki — zesp. 3, ucz. 31; kury — zesp. 1, ucz. 6; króliki — zesp. 1, ucz. 6.
4. **Czerniewicze**: ziemniaki — zesp. 2, ucz. 17; kapusta — zesp. 2, uczestników 17.
5. **Dzierkowszczyzna**: buraki — zesp. 2, ucz. 18.
6. **Parafjanów**: buraki — zesp. 3, ucz. 24; ogródki warzywne — zespół 1, uczestników 9.
7. **Prozoroki**: buraki — zesp. 3, ucz. 21; kapusta — zesp. 1, ucz. 10; kwiaty — zesp. 1, ucz. 6.
8. **Szarkowszczyzna**: kapusta — zesp. 1, ucz. 8.
9. **Zadoroże**: ziemniaki — zesp. 1, ucz. 12; kukurydza — zesp. 1, uczestników 10.
10. **Udział**: kury — zesp. 1, ucz. 7.
11. **Łużki**: ogródki warzywne — zesp. 1, ucz. 7.

Razem pow. Dziśnieński: ziemniaki — zesp. 6, ucz. 59; buraki — zesp. 12, ucz. 105; kapusta — zesp. 4, ucz. 35; kury — zesp. 3, ucz. 23; króliki — zesp. 1, ucz. 6; kukurydza — zesp. 1, ucz. 10; kwiaty — zesp. 1, ucz. 6; ogródki warz. — zesp. 2, ucz. 16.

Powiat Postawski.

1. **Drozdowszczyzna**: buraki — zesp. 1, ucz. 14; kwiaty — zesp. 1, ucz. 17.
2. **Wołkołata**: ziemniaki — zesp. 2, ucz. 20; buraki — zesp. 2, ucz. 20; kwiaty — zesp. 1, ucz. 7.
3. **Hruzdowo**: ziemniaki — zesp. 1, ucz. 8; buraki — zesp. 1, ucz. 10; kwiaty — zesp. 1, ucz. 15; ogródki warzywne — zesp. 1, ucz. 7.
4. **Duniłowicze**: ogródki warzywne — zesp. 1, ucz. 6.
5. **Kobylnik**: buraki — zesp. 1, ucz. 11; kury — zesp. 1, ucz. 8; kukurydza — zesp. 2, ucz. 15; ogródki warz. — zesp. 1, ucz. 9.
6. **Łuczaj**: buraki — zesp. 1, ucz. 9; króliki — zesp. 1, ucz. 6; kwiaty — zesp. 1, ucz. 10.
7. **Miadzioł**: ogródki warzywne — zesp. 1, ucz.
8. **Stoboda Żośniańska**: buraki — zesp. 1, ucz. 7; kury — zesp. 1, ucz. 7; kwiaty — zesp. 1, ucz. 9.
9. **Lisica**: buraki — zesp. 1, ucz. 12; kapusta — zesp. 1, ucz. 12; ogródki warzywne — zesp. 1, ucz. 8.
10. **Prześlega**: buraki — zesp. 1, ucz. 9; kwiaty — zesp. 1, ucz. 9.
11. **Rudziewicze**: buraki — zesp. 1, ucz. 10.
12. **Ciunce**: buraki — zesp. 1, ucz. 10; kury — zesp. 1, ucz. 12; kwiaty — zesp. 1, ucz. 12.
13. **Woropajewo**: ogródki warzywne — zesp. 1, ucz. 9.

14. **Gieniowo Małe:** buraki zesp. 1, ucz. 10; kwiaty — zespół 1, uczestników 7.

15. **Mosarz:** prosięta zesp. 1, ucz. 6.

Razem pow. Postawski: ziemniaki — zesp. 3, ucz. 28; buraki — zesp. 12, ucz. 122; kapusta — zesp. 1, ucz. 12 prosięta — zesp. 1, ucz. 6; kury — zesp. 3, ucz. 27; króliki — zesp. 1, ucz. 6; kukurydza — zesp. 2, ucz. 15; kwiaty — zesp. 8, ucz. 86; ogródki warzywne — zesp. 6, ucz. 49.

Powiat Wilejski.

1. **Niestaniszki:** marchew — zesp. 2, ucz. 20.

2. **Daniuszewo:** buraki — zesp. 1, ucz. 12; marchew — zesp. 1 uczestników 10.

3. **Wiszniew:** buraki — zesp. 1; ucz. 10; kury — zesp. 1, ucz. 10.

4. **Krzywicze:** prosięta — zesp. 1, ucz. 6; kury — zesp. 1, ucz. 11; kukurydza — zesp. 1, ucz. 7.

5. **Motyki:** ziemniaki — zesp. 1, ucz. 8; buraki — zesp. 1, ucz. 10.

6. **Wiszniew k/Swira:** kapusta — zesp. 1, ucz. 10; kury — zespół 1, uczestników 7.

7. **Wilejka Pow.:** ogródki warzywne — zesp. 2, ucz. 20.

Razem pow. Wilejski: ziemniaki — zesp. 1, ucz. 8; buraki — zesp. 3, ucz. 32; kapusta — zesp. 1, ucz. 10; prosięta — zesp. 1, ucz. 6; kury — zesp. 3, ucz. 28; marchew — zesp. 3, uczestn. 30; kukurydza — zesp. 1, ucz. 8; ogródki warzywne — zesp. 2, ucz. 20.

Powiat Mołodeczański.

1. **Oborek:** kapusta — zesp. 1, ucz. 8.

2. **Dubrowa:** marchew — zesp. 2, ucz. 14.

3. **Lebiedziewo:** buraki — zesp. 1, ucz. 6; kapusta — zesp. 2, uczestników 16.

4. **Radoszkowicze:** ziemniaki — zesp. 1, ucz. 10.

5. **Raków:** buraki — zesp. 2, ucz. 17.

6. **Choźów:** buraki — zesp. 2, ucz. 20; kapusta — zespoły 2, uczestników 20.

Razem pow. Mołodeczański: ziemniaki — zesp. 1, ucz. 10; buraki — zesp. 5, ucz. 43; kapusta — zesp. 5, ucz. 44; marchew — zesp. 2, ucz. 14.

(Dalszy ciąg zestawienia w następnym numerze).

14. **Gieniowo Małe:** buraki zesp. 1, ucz. 10; kwiaty zespół 1, uczestników 7.

15. **Mosarz:** prosięta zesp. 1, ucz. 6.

Razem pow. Postawski: ziemniaki — zesp. 3, ucz. 28; buraki — zesp. 12, ucz. 122; kapusta — zesp. 1, ucz. 12 prosięta — zesp. 1, ucz. 6; kury — zesp. 3, ucz. 27; króliki — zesp. 1, ucz. 6; kukurydza — zesp. 2, ucz. 15; kwiaty — zesp. 8, ucz. 86; ogródki warzywne — zesp. 6, ucz. 49.

Powiat Wilejski.

1. **Niestaniszk:** marchew — zesp. 2, ucz. 20.

2. **Daniszewo:** buraki — zesp. 1, ucz. 12; marchew — zesp. 1, uczestników 10.

3. **Wiszniew:** buraki — zesp. 1; ucz. 10; kury — zesp. 1, ucz. 10.

4. **Krzywicze:** prosięta — zesp. 1, ucz. 6; kury — zesp. 1, ucz. 11; kukurydza — zesp. 1, ucz. 7.

5. **Motyki:** ziemniaki — zesp. 1, ucz. 8; buraki — zesp. 1, ucz. 10.

6. **Wiszniew k/Swira:** kapusta — zesp. 1, ucz. 10; kury — zespół 1, uczestników 7.

7. **Wilejka Pow.:** ogródki warzywne — zesp. 2, ucz. 20.

Razem pow. Wilejski: ziemniaki — zesp. 1, ucz. 8; buraki — zesp. 3, ucz. 32; kapusta — zesp. 1, ucz. 10; prosięta — zesp. 1, ucz. 6; kury — zesp. 3, ucz. 28; marchew — zesp. 3, ucz. 30; kukurydza — zesp. 1, ucz. 8; ogródki warzywne — zesp. 2, ucz. 20.

Powiat Mołodeczański.

1. **Oborek:** kapusta — zesp. 1, ucz. 8.

2. **Dubrowa:** marchew — zesp. 2, ucz. 14.

3. **Lebiedziewo:** buraki — zesp. 1, ucz. 6; kapusta — zesp. 2, uczestników 16.

4. **Radoszkowicze:** ziemniaki — zesp. 1, ucz. 10.

5. **Raków:** buraki — zesp. 2, ucz. 17.

6. **Chożów:** buraki — zesp. 2, ucz. 20; kapusta — zespoły 2, uczestników 20.

Razem pow. Mołodeczański: ziemniaki — zesp. 1, ucz. 10; buraki — zesp. 5, ucz. 43; kapusta — zesp. 5, ucz. 44; marchew — zesp. 2, ucz. 14.

(Dalszy ciąg zestawienia w następnym numerze).

INSTRUKCJE ZWIĄZKU.

I. DZIAŁ OGÓLNO-ORGANIZACYJNY.

Kursa dla Zarządów S. M. P. W dniach od 23.II do 20.III. 1932 r. odbędą się kursa dla Zarządów S. M. P. w następujących miejscowościach:

23.II. Nacza, 24.II. Zabłocie, 27.II. Wasiliszki, 1.III. Szczuczyn, 3.III. Lida, 5.III. Mołczadz. 7.III. Zdzięciół, 12.III. Mołodeczno, 13.III. Radoszkowicze, 14.III. Raków, 15.III. Dubrowa, 17.III. Chozów, 18.III. Oborek, 19.III. Horodziłowo, 20.III. Lebidzewo.

Sprawozdania roczne. Mimo, iż upłynął już termin nadsyłania sprawozdań rocznych (20 stycznia 1932 r.) wiele Stowarzyszeń dotychczas nie nadesłało swoich sprawozdań. Żle to świadczy o wyrobieniu organizacyjnym Zarządów tych Stowarzyszeń. Punktualność i obowiązkowość powinny być cechą każdego druha i każdej druchny, a tembardziej członków Zarządu. Dla opieszających i niepunktualnych Stowarzyszeń wyznaczamy ostateczny termin 15 luty 1932 r. Stowarzyszenia, które w tym terminie sprawozdań rocznych nie nadeszły, nie będą uwidocznione w sprawozdaniu rocznym całego Związku.

W sprawie adresów. Stowarzyszenia skarżą się na nieotrzymywanie „Wiadomości A. K.” i korespondencji ze Związku. Pochodzi to stąd, iż Stowarzyszenia nie powiadamiają Związku o zmianie swoich adresów. Biuro Związku wysyła listy na stary adres i korespondencja nie dochodzi. Dla uregulowania tych spraw prosimy o podawanie przy każdej okazji szczegółowego adresu pod którym Związek ma nadsyłać korespondencję. (Imię i nazwisko, miejscowość, poczta, powiat).

W sprawie znaczków pocztowych na listy. Bardzo często zdarza się, iż S. M. P. niewłaściwie wysyłają listy, przyklejając znaczki tak jak na druki, tymczasem w kopercie jedzie nie druk a list. Związek potem musi dopłacać podwójną sumę. Wobec tego wyjaśniamy: nie jest drukiem żadne pismo, na którym wypisano odręcznie lub pismem maszynowym więcej niż pięć słów. (Nie są drukami sprawozdania roczne, raporty kwartalne i t. p.) Pisma takie należy wysyłać jako zwyczajne listy, naklejając znaczki na 35 groszy.

„Dzień liturgiczny“. W maju lub marcu b. r. odbywać się będą w całej Archidiecezji Wileńskiej dni poświęcone pogłębianiu życia liturgicznego. Związek Młodzieży Polskiej poleca wszystkim S. M. P. by już teraz rozpoczęły przygotowania do wzięcia udziału w tych uroczystościach, aby przez to chociaż częściowo przyczynić się do ich uświetnienia.

Zjazdy Delegowanych. Związek Młodzieży Polskiej podaje do wiadomości wszystkich Stowarzyszeń, iż w dniach 3 i 10 kwietnia br. odbędą się doroczne Zjazdy Delegowanych.

W dniu 3 kwietnia odbędzie się doroczny Zjazd delegowanych Stowarzyszeń Żeńskich.

W dniu 10 kwietnia — dla Stowarzyszeń Męskich Program Zjazdu i bliższe szczegóły zostaną podane w marcowym numerze „Wiadomości“. Obecnie tylko przypominamy, iż każde S.M.P. wysyła po 1 delegacie na każde rozpoczęte 50 członków czynnych, tak więc S.M.P., które mają 60 i więcej członków wysyłają po dwóch delegatów.

II. DZIAŁ KULTURALNO-OŚWIATOWY.

Kółka śpiewackie. My młodzi lubimy często i wiele śpiewać, ale śpiew nasz jest niezorganizowany, jest samorzutny, śpiewamy często z ochoty od serca, tak jak się nam wydaje najlepiej. O wiele piękniejszym jest i wiele więcej daje nam radości, śpiew wspólny, chóralny, odpowiednio przygotowany. S.M.P. powinny dążyć do tego, by przy każdym Stowarzyszeniu, szczególnie zaś w tych, które mogą się poszczycić większą ilością członków, powstały chóry Stowarzyszeniowe odpowiednio zorganizowane. Kierownikami chórów będą pp. organiści, którzy napewno tą sprawą się zainteresują.

III. DZIAŁ PRZYSPOSOBIENIA ROLNEGO.

I. 1. *Raz jeszcze przypominamy i polecamy, że największą troską S. M. P. winno być doprowadzenie zespołów konkursowych P. R. do końca.* W bieżącym numerze „Wiadomości“ podaliśmy szczegółowe dane o zespołach P. R. Wobec tego każde S. M. P. jest obowiązane: 1) sprawdzić czy zespoły podane są wszystkie, czy ta sama ilość uczestników, czy te same tematy; 2) napisać do Związku jeżeli są zmiany; 3) zobaczyć ile i jakie zespoły zgłosiły sąsiednie S. M. P. A poco? Domyślcie się. Poto by wzajemnie odwiedzić się przy wspólnych lustracjach, wzajemnie się wspomagać i nie dać się wyprzedzić!

2. Zwracamy uwagę na niedopuszczalność opuszczania kursów powiatowych przez przodowników zespołów P. R. jak to uczyniły S. M. P. z Kiemieliszek, Podbrodzia i Żeladzi. Z tych S. M. P. nikt nie przybył na kurs dla przodowników, który się odbył w Święcianach w dniach 15, 16, 17 i 18 stycznia r.b. Niech to będzie przestroga dla innych S. M. P.

Dla uniknięcia podobnych rzeczy na przyszłość i dla należytego prowadzenia prac P. R. wzywamy:

1. Zarządy S. M. P. do natychmiastowego zorganizowania Komitetów Konkursowych — gdzie takowe nie są dotychczas zorganizowane;

2. przodowników zespołów Konkursowych do bezwzględnego wzięcia udziału w Kursach dla przodowników gdzie takowy jeszcze się nie odbył;

3. Zarządy i przodowników, przy współudziale patronatów — do utrzymania i zestawienia Młodzieży stowarzyszonej należącej do zespołów Konkursowych — na stanowisku wytrwania w postanowieniu i należytego jej przygotowania do rozpoczęcia pracy;

4. Młodzież stowarzyszoną należąca do Konkursów rolnych — do bezwzględnego stawienia się na Kurs lokalny dla wszystkich uczestników Konkursów rolniczych, jaki się odbędzie w Ognisku Stowarzyszenia;

5. do sprowadzenia do stowarzyszenia dla zespołów Konkursowych na czas — materiałów konkursowych;

6. do ustawicznego powiadamiania instruktorów powiatowych i dekanalnych S. M. P. oraz Związek Młodz. Pol. o jakichkolwiek przeszkodach w pracy, spowodowanych przez te osoby, które powinny dbać o rozwój akcji konkursowej;

7. do przygołowania w porze zimowej jednolitych tabliczek konkursowych dla wszystkich uczestników Konkursów rolnych;

8. do dopilnowania, by pólka konkursowe były opalikowane;

9. do należytego przygołowania na wiosnę pólka konkursowych przez tych uczestników konkursów, którzy z jesieni pólka nie przygołowali;

10. do rozpoczęcia pracy w polu względnie przy wychowie kur, gęsi, prosiąt i królików przez wszystkich bez żadnego wyjątku — druchny i druchów zgłoszonych do konkursów rolniczych na rok bieżący — 1932.

II. Nadsyłajcie corychlej zgłoszenia do Konkursów kukurydzianych na rok bieżący oraz zapotrzebowania na nasiona kukurydzy „Wczesnej Bydgoskiej“.

Termin nadsyłania zgłoszeń upływa z dniem I.III. 1932 r.

III. Czytajcie i rozważajcie dokładnie — instrukcje i zalecenia podawane w „Wiadomościach“.

IV. DZIAŁ W. F.

Przedstawiciele do Komitetów W. F. i P. W. Wobec tego, iż w roku bieżącym wygasa dwuletnia kadencja przedstawicielei do Gminnych i Powiatowych Komitetów W. F. i P. W., polecamy, by Zarządy S. M. P. w porozumieniu z Sz. Patronatami omówiły kwestję zamianowania przedstawicielei S. M. P. do Gminnych Komitetów W. F. i P. W.

W myśl instrukcji Państwowego Urzędu W. F. i P. W. przedstawicielei do Gminnych Komitetów W. F. i P. W. zamianowuje Starosta na wniosek organizacji, wobec czego Zarząd S. M. P. winien porozumieć się z Księdzem Patronem lub Ks. Protektorem

i wybrać taką osobę z pośród Patronatu, która się interesuje sprawami wychowania fizycznego i przysposobienia wojskowego na terenie danego S. M. P., jak również należy porozumieć się z upatrzoną osobą i otrzymać zgodę od danej osoby, czy zechce reprezentować S. M. P. w Gminnym Komitecie W. F. i P. W. Po upatrzeniu i wybraniu delegata (tki) do wspomnianego Komitetu *należy nadesłać do Komendy Związku nie później, jak do dnia 20-go lutego roku bież. pismo z wymienieniem kto został obrany na wspomnianego delegata, w piśmie tem należy podać dokładnie imię, nazwisko, wiek, zawód i adres wybranej osoby.* Przyczem zaznaczamy, iż pismo takie nadesłane do K-dy Związku winne być bezwzględnie podpisane przez ks. Patrona lub przez Ks. Protektora S. M. P. Po otrzymaniu wspomnianego pisma K-da Związku wystąpi do odpowiednich czynników z wnioskiem o zamianowanie podanej osoby do Gminnego Komitetu W. F. i P. W. Wspomniana sprawa przedstawicieli do Gminnych Komitetów W. F. i P. W. jest sprawą bardzo ważną dla rozwoju W. F. i P. W. na terenie S. M. P. dlatego też należy dołożyć starań tak w doborze odpowiednich osób, jak i w terminowem załatwieniu powyższej sprawy.

Co do delegatów do Powiatowych Komitetów W. F. i P. W., to w tej sprawie zostaną rozesłane instrukcje do Sz. Patronatów Powiatowych.

PLAN PRACY NA M-C MARZEC 1932 r.

I. DZIAŁ OGÓLNO-ORGANIZACYJNY.

1. Sprawdzić czy wszyscy członkowie Stowarzyszenia wpłacili składkę członkowską za I kwartał b. r.
2. Ułożyć program prac Zarządu w okresie wiosennym.
3. Ułożyć program prac Stowarzyszenia na okres wiosenny.
4. Sprawdzić czy wysłano do Związku składkę członkowską i prenumeratę za „Wiadomości“ za I kwartał b. r.
5. Wysłać prenumeratę za II kwartał b. r.
6. Pomyśleć o zorganizowaniu „Wspólnego Świąconego“.

II. DZIAŁ KULTURALNO-OŚWIATOWY.

Kółko kult.-oświatowe.

1. Przygotować pogadanki na zebrania plenarne:
 - a) „Wielki Post“ (poprosić o opracowanie lub materiały do opracowania ks. Proboszcza).
 - b) „Powstanie Kościuszkowskie i jego znaczenie w wal-
kach o niepodległość Polski“.
2. Sprawdzić czy odbywają się regularnie „czytania izbowe“.

Kółka religijne.

A. Kółko misyjne przeprowadzi powtórnie ogólną zbiórkę znaczków pocztowych na misje.

Kółko śpiewacze.

1. Odbędzie zebranie organizacyjne. Jeśli już jest przy Stowarzyszeniu sekcja śpiewu to postara się o powiększenie ilości członków.
2. Przygotować śpiewy chóralne na rezurekcję.
3. Przygotować się do „Dnia Śpiewu Kościelnego“.

III. DZIAŁ PRZYSPOSOBIENIA ROLNEGO.

1. Ustawiczna praca oświatowo-rolnicza — celem zdobycia wiedzy teoretycznej z dziedziny przysposobienia rolniczego.

2. Bezwzględny udział przodowniczek i przodowników w kursie przysposobienia rolniczego dla przodowników.

3. Konieczny udział wszystkich uczestników zespołów konkursowych oraz całego Stowarzyszenia w kursie lokalnym dla uczestników zespołów.

4. Nabycie dla biblioteki Stowarzyszeniowej literatury rolniczej — broszurki o uprawie poszczególnych roślin i zwierząt stosowanych w konkursach, zaprenumerowanie wydawnictwa „Przysposobienie Rolnicze“ i t. p.

5. Nadsyłanie do Związku informacji o odbytym już kursie lokalnym dla uczestników zespołów konkursowych, względnie — powiadomienie o nieodbyciu się kursu celem interwenjowania w powiatowej Komisji P. R. lub też delegowania agronoma ze Związku.

6. Ostateczne sprowadzenie do Stowarzyszenia wszelkich potrzebnych materiałów konkursowych.

7. W związku z powyższym — przodowniczki i przodownicy zbiorą od uczestników konkursów rolniczych gotówkę na materiały konkursowe.

8. Sprawdzić — czy wszystkie uczestniczki i uczestnicy zespołów konkursowych trwają w mocnym postawnieniu doprowadzenia pracy do końca.

9. Sprawdzić, czy wszyscy uczestnicy zespołów konkursowych mają przygotowane i czy jednolite tabliczki konkursowe?

10. Czy zorganizowano Komitet przysposobienia rolniczego w Stowarzyszeniu?

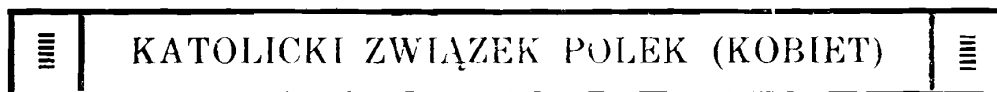
11. Sprawdzić, czy wysłano zgłoszenie do Związku Młodzieży Polskiej o przystąpieniu Stowarzyszenia do konkursów kukurydzianych na rok bieżący 1932?

IV. DZIAŁ W. F.

- a) Jak w styczniu i lutym, a ponadto: rozpocząć ćwiczenia zaprawy lekkoatletycznej.
- b) Poczynić przygotowania do zdobycia i urządzenia boiska sportowego (placu do gier).
- c) Zaopatrzyć się w niezbędny sprzęt ćwiczebny do sportów letnich.
- d) Doprowadzić do porządku sprzęt posiadany w S. M. P.
- e) Złożyć podanie do Powiatowego Komitetu W. F. i P. W. o subsydjum na organizację boiska i zakup sprzętu.
- f) Nadesłać sprawozdanie z działu W. F. za 1-szy kwartał 1932 r. (termin do dnia 10 marca).

V. DZIAŁ P. W.

- a) Skontrolować pracę hufca P. W.
- b) Nadesłać do K-dy do dn. 10.III. b. r. szczegółowe sprawozdanie z przebiegu pracy hufca, z zaznaczeniem bolączek i przeszkód dających się odczuwać w tym dziale pracy.



DZIAŁ SPRAWOZDAWCZY.

Nowe Stowarzyszenia. W styczniu do istniejących już 54 Katolickich Stowarzyszeń Polek przybyły nowe: w Białymstoku (par. Fara) i Landwarowie (pow. Wil.-Trocki).

Wizytacje. W styczniu zostały odwiedzone Kat. Stow. Polek w Turośni Kościelnej, w Czarnej Wsi i Białymstoku, gdzie przeprowadzono jednocześnie kursy organizacyjno-ideowe dla organizacji Akcji Katolickiej.

Protęst w sprawie nowego projektu prawa małżeńskiego. Dnia 14 stycznia b. r. Zarząd Kat. Zw. Polek Archidiecezji Wileńskiej uchwalił na swem zebraniu następujące rezolucje:

Katolicki Związek Polek Archidiecezji Wileńskiej, wnosząc stanowczy protęst przeciw nowemu projektowi prawa małżeńskiego, który nie szanując sakramentalnego charakteru oraz jedności małżeństwa katolickiego, dopuszcza rozwody oraz poddaje małżeństwo katolickie pod orzecznictwo sądów cywilnych, uważa za swój obowiązek ostrzec ogół kobiet przed tym projektem jako wysoce niebezpiecznym dla dobra całego społeczeństwa oraz szkodliwym dla godności i stanowiska kobiety jako matki i żony.

- 1) *Z punktu widzenia ogólnospołecznego projekt ten:*
 - a) *grozi obniżeniem poziomu moralnego społeczeństwa przez osłabienie dyscypliny obyczajowej, oraz prowadzenia prawa, które nadaje czynom nieetycznym (cudzołóstwo, obelgi i t. p.) znaczenie skutecznego środka do legalnego uwolnienia się od więzów małżeńskich.*
 - b) *Rozbija rodzinę usuwając jej fundament, którym jest „jedność i trwałość“ przez wprowadzenie nie tylko rozwodów, ale nawet zamaskowanej formy małżeństwa na próbę (art. 54, 57 i 77).*
 - c) *Krzywdzi dzieci, ułatwiając rozbitcie ich ogniska domowego.*
 - d) *Popiera bezdzietność przez ułatwienie rozwodów małżeństwom, które po 3-letnim pożyciu nie mają wspólnego małoletniego potomstwa.*
- 2) *Z punktu widzenia interesów kobiety, projekt ten:*
 - a) *legalizując czasowość związków małżeńskich, mimo zachowanej w nim zasady równouprawnienia w zakresie uzyskiwania rozwodu, stwarza dla kobiety, z racji jej odrębnej psychiki i specyficzności - fizjologicznych właściwości, warunki nierównorzędne i krzywdzące.*
 - b) *Obciąża kobietę ustawowo obowiązkiem ponoszenia części ciężarów utrzymania rodziny, co wraz z obowiązkami pani domu, które spoczywać będą zawsze na kobiecie, stanowi zbyt wielki ciężar.*
 - c) *Wprowadzając zgubną zasadę rozerwalności małżeństwa, nie zabezpiecza kobiety dostatecznie przed ujemnymi konsekwencjami tejże, tak moralnymi jak i ekonomicznymi.*

W związku z powyższym Katolicki Związek Polek w imieniu przeszło 3 (trzech) tysięcy zorganizowanych w swoich szeregach katoliczek, zwraca się do ogółu kobiet poważnie myślących, aby dla dobra całego społeczeństwa oraz w obronie własnego, istotnego szczęścia przeciwstawiły się tak sformułowanemu prawu małżeńskiemu.

W sprawie powszechnego pokoju. Zjednoczenie Katolickich Związków Polek uchwaliło i przesłało do Zarządu Międzynarodowej Unji Katolickich Organizacji Kobięcych rezolucję dotyczącą prac nad utrwaleniem powszechnego pokoju między narodami. Zarząd Unji przesłał tę rezolucję, wraz z podobnymi rezolucjami kobiet innych narodowości do Komisji Rozbrojeniowej Ligi Narodów, która zaczyna obrady dnia 2 lutego b. r.

Oto treść tej rezolucji:

I. Zważywszy, że trzynaste lat po zakończeniu wojny ludzkość nie zaznała jeszcze rzeczywistego pokoju, że niepokój i niepewność wzmagają się zatrwajająco;

II. zważywszy, że każdy z nas i jako człowiek i jako chrześcijanin zobowiązany jest w sumieniu do użycia całego swego wpływu w celu: przeciwstawienia się powrotowi wojny, hańbiącej rodzaj ludzki, dążenia do zastąpienia materialnej siły broni siłą moralną prawa i sprawiedliwości zapewnienia narodom bezpieczeństwa potrzebnego wszystkim i stworzenia pokoju opartego na trwałych podstawach;

III. zważywszy, że według słów Jego Świątobliwości Piusa XI „najlepszą gwarancją pokoju nie jest las bagnatów, lecz wzajemne zaufanie i przyjaźń“, a według słów Jego Świątobliwości Benedykta XV jednoczesne i zobopólne zmniejszenie zbrojeń jest niezbędnym warunkiem dojścia do pokoju; *niziej podpisane oświadczają, nie tylko w swoim własnym imieniu, lecz także w imieniu Stowarzyszenia, którego są przedstawicielkami, że pragną, ażeby wynikiem Konferencji Rozbrojeniowej było równoczesne, stopniowe i skuteczne kontrolowanie zmniejszenia zbrojeń, łącznie ze wzmocnieniem, ze względu na rozbrojenie ogólne, międzynarodowych gwarancyj bezpieczeństwa, oraz uwzględnieniem bezpieczeństwa tych państw, które z powodu specjalnego położenia geograficznego stoją na straży cywilizacji zachodniej i wzywają delegatów na Konferencję rozbrojeniową, aby kontynuowali swą akcję w kierunku pokoju racjonalnie zorganizowanego, w którym gwałt ustępuje przed prawem.*

DZIAŁ INSTRUKCYJNY.

I. DZIAŁ ORGANIZACYJNY.

Sprawozdania roczne. Związek wysłał do wszystkich Stowarzyszeń blankiety sprawozdań rocznych, które zaraz po walnym zebraniu należy odpowiednio wypełnić i odesłać do Związku jak najprędzej. Zdarza się jednak, że na blankiecie Kat. Stow. Polek nadsyłają sprawozdania roczne S. M. P. żeńskiej prosimy uważać — S. M. P. otrzymały odpowiednie dla nich blankiety sprawozdawcze z innymi rubrykami. Kat. Zw. Polek wysyła blankiety powtórnie, prosząc Zarządy K. S. P. o dokładne ich wypełnienie i przesłanie do Związku.

Zebrania Zarządu. Niektóre Stowarzyszenia lekceważą zupełnie zebrania Zarządu, uważając je za zupełnie niepotrzebne. Jest to pogląd zupełnie mylny — zebrania Zarządu są rzeczą konieczną i trzeba je odbywać przed każdym zebraniem plenarnym według planu podanego w N-rze 4 „Wiadomości Akcji Katolickiej“, bo bez tego praca w Stowarzyszeniu nigdy dobrze się nie rozwinie.

II. PRACA RELIGIJNO-IDEOWA.

Adoracja Najśw. Sakramentu. Ludzie zwykli kończą karnawał zabawą, pijatyką, tańcami, które nieraz wbrew przepisom Kościoła

trwają do rana. Przeciwwstawmy się temu — postarajmy się zorganizować w przeddzień Popielca Adorację Najświętszego Sakramentu, zachęćmy wszystkich do wzięcia w niej udziału, modlitwą przygotujmy się do okresu Wielkiego Postu, adoracją tą przepróśmy Chrystusa za wszystkie zniewagi, jakich doznał On w karnawale od ludzi złej woli.

Święto kobiet katolickich. Międzynarodowa Unja Katolickich Organizacyj Kobięcych postanowiła, że świętem organizacyjnym wszystkich Kat. Stowarz. Kob. będzie dzień 25 marca — święto Zwiastowania N. M. P. Wobec tego niech każde Stowarzyszenie przygotowuje się już teraz do zorganizowania tej uroczystości w parafji.

Szczegółowe wskazówki co do tego podamy w następnym numerze „Wiad. Akcji Katol.“, dziś tylko informujemy, że myślą przewodnią tego święta mają być słowa: „Oto ja służebnica Pańska“.

III. PRACA KULTURALNO-OŚWIATOWA.

Oddziały-dziesiątki niech się zajmą w lutym na swych zebraniach sprawą antyalkoholową. Każda kobieta powinna wypowiedzieć stanowczą walkę temu straszному wrogowi ludzkości, jakim jest alkohol. Sprowadźmy ze Związku w Poznaniu (ulica św. Marcina 68), gotowe, opracowane już pogadanki z tej dziedziny, które są bardzo tanie, bo kosztują po kilkanaście groszy i czytamy je na zebraniach oddziałów czy dziesiątek, rozdawamy innym do czytania, zwłaszcza młodzieży, weźmy wszystkie udział w „Tygodniu Trzeźwości“.

Zebrania plenarne. Oprócz pogadanek, które zawsze być muszą na każdym zebraniu plenarnem, należy odczytać i odpowiednio wyjaśnić wszystkim członkiniom Stowarzyszenia rezolucję w sprawie pokoju powszechnego i w sprawie nowego projektu prawa małżeńskiego, których tekst podajemy w niniejszym numerze „Wiadomości Akcji Katolickiej“.

IV. PRACA SPOŁECZNO-CHARYTATYWNA.

Kasy. Nasze Stowarzyszenie ma się troszczyć nie tylko o ducha swych członkiń, ale i o ich dobrobyt materialny. Wiemy jak trudno jest w czasach dzisiejszych o pieniądze, a w razie jakiegoś nieszczęścia w domu nawet kilku złotych często brakuje i pożyczyc ich nigdzie nie można. Żeby zaradzić temu Związek proponuje zorganizować kasę samopomocową (połogową, pogrzebową, posagową), która przy niewielkich składkach miesięcznych przychodziłaby w razie potrzeby ze znaczną pomocą swym członkiniom. O informacje w sprawie zorganizowania kasy prosimy zwracać się do Związku.

V. PRACA GOSPODARCZO-ROLNICZA.

Zdrowie w chacie wiejskiej — oto hasło, pod którym możnaby zorganizować kurs dla gospodyń, z którego ogromnie dużo praktycznych rzeczy możnaby się nauczyć. Jak to zrobić? Sprowadzić sobie książkę pod tytułem „Zdrowie w chacie wiejskiej” napisaną przez Kasprzaka i poprostu czytać ją wspólnie na zebraniach, omawiać przeczytane, a zdobyte wiadomości stosować w pracy w domu.

Dalszy ciąg rezolucyj I Zjazdu Delegowanych Katolickiego Zw. Polek.

(Patrz str. 19 „Wiadomości Akcji Katolickiej” Nr. 1, 1932 r.).

W sprawie pracy kulturalno-oświatowej.

- 4) Przygotowanie referatów lub pogadanek na zebrania plenarne Stowarzyszenia.
- 5) Zwalczanie analfabetyzmu przez organizowanie czwórek oświatowych.
- 6) Tworzenie w miarę możliwości sekcji kulturalno-oświatowych ze specjalnem uwzględnieniem sekcji zagadnień wychowawczych.

V. W sprawie pracy społecznej. Wychodząc z założenia, że organizacje Akcji Kat. powinny uważać za swój obowiązek nie tylko prowadzenie pracy wewnątrz Stow. i wśród swoich członków, lecz także promieniowanie na zewnątrz i pracą wśród niezrzeszonych mas, zdobywanie nowych członków dla Akcji Katolickiej, wzywa Zarządy Kat. Stow. Polek do rozwijania w miarę możliwości jaknajszerszej Akcji społecznej na terenie parafji przez:

- 1) organizowanie odczytów z rozmaitych dziedzin ze specjalnem uwzględnieniem tematów dotyczących Akcji Kat., aktualnych zagadnień religijnych, wychowawczych, gospodarczych i higieny;
- 2) udostępnienie czytelnicy i bibliotek dla szerokich mas, odpowiednio zorganizowany kolportaż czasopism oraz przygotowanie czytań izbowych;
- 3) organizowanie akcji samopomocy (kasy samopomocowe);
- 4) organizowanie opieki nad młodzieżą szkolną (komitety rodzicielskie), pozaszkolną (Patronaty) i dziećmi (przedszkola).

VI. W sprawie akcji Charytatywnej. Organizacje Akcji Kat. w pracy swej opierać się winny na głęboko pojętej miłości bliźniego zamienianej w czyn, wzywa Zarządy Stowarzyszenia Kat. Polek, by wobec obecnych wyjątkowo ciężkich warunków materialnych organizowały na terenie swej parafji daleko idącą akcję charytatywną, mającą na celu niesienie pomocy moralnej i materialnej potrzebującym, lub też współpracowały z istniejącymi już w parafjach organizacjami charytatywnymi, przede wszystkim z Wydziałami Parafjalnymi „C a r i t a s”.

VII. W sprawie pracy rolniczo-gospodarczej. W głębokiem zrozumieniu potrzeby podniesienia poziomu kultury rolnej, zarówno jak i stanu gospodarstw w naszych wsiach, w celu polepszenia bytu materialnego całego Narodu i poszczególnych jego jednostek, I Zjazd Delegowanych K. S. P. wzywa wszystkie Stowarzyszenia do jaknajliczniejszego udziału w konkursach rolniczych, oraz w innych pracach praktycznych organizowanych przez Związek, jak również do odpowiedniego postawienia akcji odczytowej i czytelnianej z tej dziedziny.

Rezolucje te należy omówić na zebraniu plenarnem.

ARCHIDIECEZJALNY ZWIĄZEK
TOWARZYSTW DOBROCZYNNOSCI „CARITAS“

Organizacja Wydziałów Parafjalnych „Caritas“. -- Na skutek starań Związku na terenie archidiecezji naszej zaczynają już powstawać Parafjalne Wydziały „Caritas“.

Organizacje Akcji Katolickiej winny dążyć do tego, by w każdej parafji powstać mogły jaknajprędzej Wydziały Parafjalne „Caritas“, zwłaszcza w czasach obecnych, gdy ilość potrzebujących opieki i pomocy niemal z każdym dniem wzrasta.

Zebrania Wydziału Parafjalnego „Caritas“. -- Do tego, by Wydział Parafjalny „Caritas“ sprawnie działał koniecznem są zebrania. Wszystkie sprawy Wydziału winny być załatwiane na zebraniach Zarządu. Zarząd Wydziału kieruje wszystkimi sprawami, i rozporządza jego majątkiem. Zebrania Zarządu należy odbywać jaknajczęściej w miarę rozwoju pracy i stosownie do warunków miejscowych. Stanowczo jednak trzeba odbywać je *przynajmniej raz jeden na miesiąc*.

Prenumerata czasopism. Wydziały Parafjalne „Caritas“ winny dążyć do prenumerowania 1) „Wiadomości Akcji Katolickiej Archidiecezji Wileńskiej“ jako pisma organu instrukcyjnego, Wilno, Metropolitalna 1; rocznie 6 zł. 2) „Ruchu Charytatywnego“ jako pisma ideowego, podającego podstawy chrześcijańskiego miłosierdzia; Poznań, Aleje Marcinkowskiego 22, III; rocznie 12 zł.

Składki w naturze. Ze względu na ciężkie czasy pod względem gospodarczym, zwłaszcza na wsi, gdzie o składki pieniężne trudniej, Zarząd Wydziału Parafjalnego „Caritas“ wprowadzi składki w naturze. Będzie to zgodne z art. 5 Regulaminu Wydziału, gdzie jest powiedziane, że Zarząd może przyjmować składki w naturaljach jak — środki żywnościowe, opał. odzież i t. d



**SPEŁNIJ DOBRY UCZYNEK —
KUP U CHRZEŚCIJANINA.**

■ ■ ■

**KUPUJĄC U SWOICH
POWIĘKSZASZ SWÓJ KAPITAŁ.**

■ ■ ■

**TYLKO WSPÓLNY WYSIŁEK
MOŻE WZMOCNIĆ NASZ HANDEL.**

■ ■ ■

**GDY KUPUJESZ, ZASTANÓW SIĘ
DOBRZE, U KOGO KUPUJESZ.**

**GDY KRYZYS EKONOMICZNY
CORAZ SZERSZE ZATACZA KRĘGI
T Y L K O**

S A M O P O M O C

**MOŻE PODNIEŚĆ NASZ HANDEL, NASZĄ
WYTWÓRCZOŚĆ, MOŻE URATOWAĆ NAS
OD OSTATECZNEJ KATASTROFY.**