



**NABYTKI
DZIAŁU
SZTUKI
z lat
1976-82**

MUZEUM OKRĘGOWE W BIAŁYMSTOKU

NABYTKI
DZIAŁU
SZTUKI
z lat
1976 - 82

KATALOG WYSTAWY

BIAŁYSTOK 1983

Opracowanie: JOANNA TOMALSKA-KOSIŃSKA



7.03(091): 069

W 1930 r. w salach białostockiego Ratusza zaprezentowano wystawę „Malarstwo — Rysunek — Grafika, Najciekawsze nabytki z lat 1976 — 1979”. Cieszyła się ona dużym zainteresowaniem publiczności także z tej racji, że przedstawiono na niej obiekty, które z natury rzeczy nieczęsto opuszczają muzealne magazyny, jak choćby rysunki i grafiki, które ze względu na właściwości podłoża — papieru — źle znoszą długotrwałe ekspozycje w naturalnym oświetleniu.

Obecna prezentacja jest niejako kontynuacją tamtej — przedstawiamy bowiem najciekawsze nabytki Działu Sztuki z lat 1976—1982, z pewną wszakże odmianą; o ile poprzednia wystawa ograniczała się do malarstwa, rysunku i grafiki, na obecnej prezentujemy również rzemiosło artystyczne, ono też stanowi zasadniczą część materiału ekspozycyjnego. Wiele z przedstawianych tu nabytków nie było jeszcze dotychczas wystawianych, a przecież są to nierzadko unikalne dzieła sztuki.

Materiał ekspozycyjny obecnej wystawy zgromadzony został w czterech działach, a mianowicie: I — Malarstwo, rysunek i grafika, II — Srebro i metale, III — Porcelana i szkło, IV — Varia.

Zdajemy sobie sprawę, że kolekcja ta nie jest wolna od braków, niemniej stanowi ona pewien reprezentatywny zbiór, systematycznie zresztą wzbogacany i uzupełniany. Jesteśmy jednak zdania, że mimo niewątpliwych braków warto i trzeba tę kolekcję zaprezentować publiczności, a przez to, być może, przybliżyć niektóre zjawiska artystyczne i historyczne z przeszłości naszego kraju.

Licząca już kilkaset dzieł Galeria Malarstwa Polskiego w Białymstoku jest stale i systematycznie wzbogacana nowymi nabytkami. Niestety z racji szczupłości pomieszczeń ekspozycyjnych tylko niektóre płótna mogą być wykorzystane do stałej ekspozycji, dość znaczna natomiast część zbioru skazana jest — przynajmniej na razie — na „egzystencję magazynową”. Z tej przyczyny liczne dzieła wybitnych polskich malarzy tylko niekiedy są pokazywane publiczności, a są wśród nich prace twórców tej miary co Wilhelm Kotarbiński, Julian Fałat, Stanisław Masłowski, Tymon Niesiołowski i wielu innych. Dzieła te, nabytki ostatnich sześciu lat, prezentujemy obecnie.

Występująca w naszym malarstwie XIX i obecnego stulecia wielość nurtów artystycznych i twórców sprawia, że niełatwo jest dzieje naszego malarstwa zezemplifikować precyzyjnie. Jednakże zasadnicze nurty i czołowe nazwiska naszych twórców są prezentowane w Galerii Malarstwa Polskiego. Nie sposób i nie miejsce tu na chociażby pobieżne omówienie wszystkich prac ekspozowanych na wystawie, niektórym jednak warto poświęcić słów kilka.

Cennym uzupełnieniem zespołu Galerii jest płótno Wilhelma Kotarbińskiego (kat. 3), malarza wybitnego i ongiś wysoko cenionego, dziś — jak to się często zdarza — niemal doszczętnie zapomnianego. Kotarbiński, będący niegdyś rywalem Henryka Siemiradzkiego, ogromną część swego dorobku twórczego pozostawił w Kijowie. Warto pamiętać że współcześni mu krytycy i publiczność podzielili się na zwolenników Kotarbińskiego i Siemiradzkiego. Kotarbiński, uczeń Rafała Hadziewicza, stypendysta „Zachęty” w Akademii Sw. Łukasza w Rzymie, a później wspólnie z Wasniecowem, Wrublem i Niestierowem dekorator soboru Sw. Włodzimierza w Kijowie, malował obrazy o tematyce religijnej, sceny ze starożytnego Wschodu, Greków i Rzymian. W latach dziewięćdziesiątych XIX stulecia preferował tematykę symboliczną i fantastyczną. W 1893 r. wraz z Janem Stanisławskim, Eugeniuszem Wrzeszczem i Janem Ursyn-Zamarajewem zorganizował Towarzystwo Malarzy Kijowskich.

Przedstawiany na wystawie obraz, datowany na 1902 r., utrzymany jest w pięknej, niemal rembrandtowskiej złocistobrazowej tonacji i nieco młodopolskim nastroju. Kompozycyjnie i kolorystycznie rozwiązany jest bez zarzutu i stanowi dzieło talentu

dojrzałego i świadomego swej wartości. W Polsce, jako się rzekło, znajduje się niewiele obrazów Kotarbińskiego. Tym bardziej zatem ten malarz, zmarły w opuszczeniu i zapomnieniu, zasługuje na ponowne „odkrycie”.

Inaczej rzecz się miała z Julianem Fałatem (kat. 4 i 5), czy Stanisławem Masłowskim (kat. 6) — malarzami niezmiennie od lat obecnymi w naszej świadomości, znanymi i cenionymi przez wielu; o ile twórczość Masłowskiego zilustrowana jest obrazem dla tego twórcy typowym, pełnym ciepła i spokoju, o tyle Julian Fałat jawi się nam od strony nie wszystkim znanej. Znakomity pejzażysta (trzy jego pejzaże są prezentowane w stałej ekspozycji Galerii Malarstwa Polskiego), twórca znanych scen i polowań (jak choćby często reprodukowani „Oszczepnicy” ze zbiorów Muzeum Narodowego w Warszawie), w „Scenie z trzema góralami” ujawnia nieoczekiwane znamiona talentu. Datowana na rok 1900 — a więc szczytowy okres rozwoju talentu i powodzenia — akwarela malowana jest nieomal z zacięciem karykaturalnym, ze zdecydowanymi uproszczeniami i świadomą deformacją modeła. Zupełnie inaczej prezentuje się akwarela „Bystra”, pochodząca bodaj z ostatniego roku życia artysty. Przymglony, jakby rozmyty pejzaż górski, to też nieco inny Fałat niż ten znany z apogeum swej twórczości, ale też artystycznie bliższy swym powszechnie znanym i cenionym pejzażom.

Warto też zwrócić uwagę na Fryderyka Pautscha w jednym z licznych opracowań bliskiego mu tematu Huculów (kat. 8), zinterpretowanego jednak odmiennie niż znane płótna artysty. Nie wymaga rekomendacji Stanisław Ignacy Witkiewicz (kat. 10), prezentowany jednym z wytworów słynnej „Firmy portretowej S. I. Witkiewicz”, której mottem był lapidarny dwuwiersz „Klient musi być zadowolony, Nieporozumienia wykluczone”.

Artyści młodszej generacji — Tadeusz Borowski (kat. 12), Zygmunt Waliszewski (kat. 14), czy Jan Cybis (kat. 15) prezentują nowe podejście do problemów malarskich. Twórczość ich, bliższa nam czasowo, jest jednak trudniejsza w odbiorze.

Wszystkie eksponowane na wystawie prace malarskie, także te, które nie zostały tu omówione, zasługują na uwagę jako widome znaki historii naszego malarstwa, nawet jeśli nie wszystkie są kamieniami milowymi rozwoju rodzimej sztuki.

Kolekcja malarstwa polskiego w Muzeum Okręgowym w Białymstoku gromadzi dzieła z drugiej połowy wieku XVIII po czasy nam współczesne. Ekspozycja srebra i metali obejmuje znacznie większą rozpiętość czasową, bowiem najstarsze dzieło to kielich mszalny noszący datę 1597 (kat. 25). Nosi on wyraźne cechy stylowe epoki już naówczas minionej — gotyku, nie należy jednak zapominać, że styl ten był stosowany w sztuce sakralnej jeszcze w głębokim wieku XVII. Najmłodsze zaś eksponaty to zespół sreberek rosyjskich, pochodzących z lat 1908—1917 (kat. 55—61).

Metal jako tworzywo daje duże możliwości artystycznych przetworzeń. Znanych jest wiele technik formowania i zdobienia wyrobów metalowych; można je kształtować przez kucie, szlancowanie (wytłaczanie między dwoma matrycami) lub odlewanie. Przedmioty można następnie zdobić przy pomocy np. wybijania (równoległe egzystują nazwy: francuska — repusowanie i niemiecka — trybowanie, na oznaczenie tej samej czynności, mianowicie wykuwania wypukłego ornamentu za pomocą uderzeń młotka od spodu, na miękkim podkładzie z ołowiu lub smoly). Tą techniką wykonany został np. srebrny kubek z datą 1693 (kat. 26). Dekoracja taka wymagała cyzelowania, przy pomocy delikatnych narzędzi wydobywano szczegóły rysunku, podkreślano plastykę ornamentu. Zbliżonym do cyzelowania zabiegiem jest puncowanie, polegające na wybijaniu stalowym stempelkiem drobnych ornamentów wgłębnionych. Reliefy lub formy korpusowe można też uzyskiwać przez szlancowanie i wytłaczanie, czyli przez wyciskanie blachy w gotowych matrycach wykonanych w twardym metalu (na wystawie np. secesyjna paterka,

kat 54). Stosunkowo często stosowano też do dekoracji naczyń niellowanie, technikę pracochłonną i dość skomplikowaną; najpierw na powierzchni przedmiotu złobiono odpowiedni rysunek. Następnie przygotowywano masę złożoną w odpowiednich proporcjach ze srebra, miedzi, ołowiu i siarki, którą po przetopieniu ucierano na proszek. Wreszcie uzyskaną masę wcierano w żłobki rysunku zwilżone słabym roztworem boraksu, stapiając proszek przy pomocy płomienia lampy lutowniczej. Nadmiar niella zdrapywano przy pomocy skrobaczek, a powierzchnię polerowano. Ten typ dekoracji, szczególnie popularny w krajach Orientu, rozpowszechnił się w Turkiestanie, Dagestanie, Azerbejdżanie i na Kaukazie. Na wystawie ten typ dekoracji reprezentują niektóre srebra rosyjskie (kat. 35 i 38). Często stosowano też upiększanie przedmiotów srebrnych przez ich złocenie, co nie tylko dodawało wyrobom blasku, ale też podnosiło ich wartość i zapobiegało oksydowaniu. Ten z kolei typ dekoracji na ekspozycji reprezentują np. niektóre kielichy (kat. 25), puszki (kat. 29), kubki (kat. 35) lub też para solniczek (kat. 36).

Opisane wyżej techniki nie wyczerpują tematu metod opracowywania powierzchni przedmiotów metalowych; omówiono jedynie te sposoby, które odnoszą się do eksponowanych na wystawie wyrobów srebrnych i metalowych.

Jednym z ciekawszych na wystawie zabytków jest zegar kafflowy, pochodzący z połowy XVIII w., sygnowany przez Francois Ponceta, a wykonany w Dreźnie. Obiekt ten jest unikalnym zabytkiem w polskich zbiorach muzealnych (kat. 30).

Pewna ilość eksponowanych wyrobów srebrnych to dzieła znanych warszawskich wytwórni: Szymona Staneckiego, (kat. 34) Jana Macieja Schwartza (kat. 36), Karola Filipa Malcza (kat. 37, 43), Macieja Nowakowskiego (kat. 39), Ludwika Nasta (kat. 41), Józefa Frageta (kat. 42, 49), Hersza Szyldberga (kat. 45), Michała Swinarskiego (kat. 46), Izraela Goldmana (kat. 48). Warto też zwrócić uwagę na srebrną łyżkę do herbaty pochodzącą z łomżyńskiej wytwórni Eyzenfelda (kat. 40).

Wyroby srebrne i metalowe uzyskiwały dekorację o kształcie zależnym od epoki w jakiej powstały; srebrny kubek (kat. 26) z datą 1693 repusowany jest w barokowo opracowane liście akantu; srebrna puszka z drugiej ćwierci XVIII w. (kat. 29) posiada typowy dla tej epoki ornament rokokowy. Wiek XIX preferował neostyle (np. kat. 39, 45), zaś na przełomie wieków XIX i XX wszechwładnie, choć na krótko, zapanowała secesja (kat. 52, 54).

Podobnie, jeśli chodzi o zdobnictwo, miała się rzecz z dekoracją przedmiotów porcelanowych, choć jest to materiał o zupełnie innych właściwościach; zdobnictwo przyporządkowywano z reguły panującemu stylowi.

Najciekawszymi bodaj w dziale porcelany są dwa talerze pochodzące z wytwórni miśnieńskiej, dające możliwość ciekawych badań porównawczych. Jeśli chodzi o czas powstania, dzieli je ok. 50 lat (kat. 66 i 83). Naczynia dekorowane są półplastycznie zeberkowaniem oraz wieńcem liści i kwiatów w polu dna, otaczającym malowaną scenę figuralną w typie Watteau. Naczynia różnią się między sobą kolorem masy porcelanowej oraz odcieniem użytej do dekoracji farby. Starszy talerz pochodzący z połowy XVIII w. jest koloru kości słoniowej, zaś scena figuralna namalowana została złamanym odcieniem zieleni. Drugi natomiast, wykonany w okresie zarządu Marcoliniego (1774—1814), posiada masę porcelanową w kolorze jaśniejszym, a scena została namalowana żywą zielenią, przez dekoratora, który nie posiadał już wyczucia i lekkości poprzedniej epoki.

Najpopularniejszym jednak motywem dekoracyjnym porcelany były motywy kwiatowe, stosowane przez wszystkie wytwórnie europejskie. Taką dekorację posiadają np. miśnieńska filiżanka (kat. 68), wiedeński talerz (kat. 69), sosjerka (kat. 73), czy petersburski półmisek (kat. 74) oraz wiele innych. W drugiej połowie XVIII w. chętnie stosowano motywy orientalizujące pod

wplywem ceramiki chińskiej i japońskiej. Przykładem tego typu ornamentyki jest miśnieńska filiżanka malowana w tzw. „indiańskie kwiaty” z żółtym tygrysem (kat. 70).

Pięknym przykładem rokokowej ceramiki jest miniaturowa wazka miśnieńska, dekorowana grzebieniami, rokajami i barwnymi bukietami kwiatów (kat. 75).

Z wytwórnią miśnieńską przez wiele lat nadającą ton w zdobnictwie porcelany, skutecznie rywalizowała wytwórnia sewrska. Przepięknym i unikalnym przykładem jej możliwości jest waza antykizująca w kształcie i dekoracji, datowana na rok 1839 (kat. 92).

Nieco inaczej dekorowane były wyroby szklane. Naczynia takie najchętniej zdobiono szlifem i grawerunkiem (kat. 63, 65); z czasem uproszczona dekoracja staje się coraz bogatsza. W XIX w. szkło uzyskuje najczęściej ornament szlifowany i grawerowany, przy jednoczesnym powlekanii powierzchni emalią lub malowidłem (kat. 105); bodaj równie chętnie stosowano barwienie szkła w masie. Nieco później łączono szkło z metalem, poddawano masę szklaną działaniu kwasu, co wywoływało efekt iryzacji (kat. 108). Ten ostatni typ dekoracji szczególnie chętnie stosowano w okresie secesji, na przełomie XIX i XX wieku.

Obok pokrótce omówionych wyrobów ceramicznych i szklanych prezentujemy na wystawie kilka obiektów z różnych dziedzin rzemiosła, m.in. pas kontuszowy (kat. 112), dwa piękne wachlarze (kat. 113 i 115), z których pierwszy pochodzi z połowy wieku XVIII, drugi zaś z początków naszego stulecia. Pierwszy ze stelażem zdobionym w finezyjny ażurowy wzór, dekorowany jest piękną, rokokową sceną figuralną; drugi posiada malowaną na jedwabiu dekorację w typie malarstwa chińskiego.

Obecna wystawa nie pretenduje do miana szerszego przeglądu dorobku artystycznego minionych epok; wydaje się jednak, że mimo pewnej wycinkowości i licznych ograniczeń, może być ona pewnego rodzaju źródłem wiedzy o minionych epokach, upodobaniach i gustach naszych przodków oraz świadectwem umiejętności artystów.

Mamy również nadzieję, że obecna wystawa przybliży zwiedzającym pewien, nie zawsze znany, wycinek pracy muzealnej.



1. Zygmunt WALISZEWSKI, Marzenie, pł. ol., wym. 57,8×47,5, 1919 r.,
nr inw. MB/S/1772, kat. 14

KATALOG

MALARSTWO POLSKIE, RYSUNEK, GRAFIKA

1. A.N., Zabawa, pap. akwarela, Polska, XVIII/XIX w., wym. 17,2×28 (w świetle passepartout), niesygn., niedat.
Zakup 1982
Nr inw. MB/S/1749
2. Wojciech GERSON (1831—1901), Para młodych, blacha, ol., wym. 35×28 sygn. monogram WG, dat. 1873
Zakup 1980
Nr inw. MB/S/1718
3. Wilhelm KOTARBIŃSKI (1849—1921 lub 1922), Satyr grający na fletni pana, pl. ol., wym. 61×100, sygn. dat. 1902
Zakup 1982
Nr inw. MB/S/1760
4. Julian FAŁAT (1853—1929), Scena z trzema góralami, pap. akwarela, wym. 33,8×68 (w świetle passepartout), sygn. dat. 1900
Zakup 1982
Nr inw. MB/S/1774
5. Julian FAŁAT (1853—1929), Bystra, pap. akwarela, wym. 33×44, sygn. ok. 1929
Zakup 1982
Nr inw. MB/S/1789
6. Stanisław MASŁOWSKI (1853—1926), Chaty, pap. akwarela, na szkicu ołówkowym, wym. 64×79, sygn. dat. 1923
Zakup 1982
Nr inw. MB/S/1771
7. Józef RAPACKI (1871—1929), Olszanka, pap. akwarela na szkicu ołówkowym, wym. 26,2×39, sygn. dat. 1920
Zakup 1982
Nr inw. MB/S/1788
8. Fryderyk PAUTSCH (1877—1950), Para Huculów, tekt. ol., wym. 70×50
Zakup 1982
Nr inw. MB/S/1787
9. Henryk SZCZYGLIŃSKI (1881—1944), Pejzaż, tekt. ol., wym. 25×29, sygn.
Zakup 1982
Nr inw. MB/S/1782
10. Stanisław Ignacy WITKIEWICZ (1885—1939), portret dziewczyny, pap. pastel, wym. 42,5×33
Zakup 1982
Nr inw. MB/S/1791
11. Tymon NIESIOŁOWSKI (1882—1965), Kwiaty, pl. ol., wym. 66,4×53, 1.30 XX w.
Zakup 1982
Nr inw. MB/S/1759
12. Tadeusz BOROWSKI (1886—1954), Dzieci w teatrze kukiełek, pl. ol., wym. 90×78, sygn.
Zakup 1981
Nr inw. MB/S/1730
13. Henryk GOTLIB (1890—1966), Autoportret wśród aktów, pl. ol., sygn., wym. 125×85,5, 1.20 XX w.
Zakup 1982
Nr inw. MB/S/1766
14. Zygmunt WALISZEWSKI (1897—1936), Marzenie, pl. ol., wym. 57,8×47,5, sygn., dat. 1929
Zakup 1982
Nr inw. MB/S/1772
15. Jan CYBIS (1897—1972), Ustka, pap. akwarela, gwasz, ołówek, wym. 33,5×47,8, sygn., dat. 1962.
Zakup 1982
Nr inw. MB/S/1773
16. Henryk STAŻEWSKI (ur. 1894), 52/76, płyta pilśniowa, akryl, wym. 64×64, 1976
Zakup 1982
Nr inw. MB/S/1776
17. Kazimierz PODSADECKI (1904—1970), Papryka i śliwki, tekt. tempera olejna, wym. 16,5×48, sygn. dat. 1963
Zakup 1982
Nr inw. MB/S/1764
18. Kazimierz PODSADECKI (1904—1970), Cyrk, pl. tempera olejna, wym. 72×98, sygn., dat. 1948
Zakup 1982
Nr inw. MB/S/1763
19. Kazimierz PODSADECKI (1904—1970), Słoneczny dzień, płyta pilśniowa, tempera olejna, wym. 31,5×45, sygn., dat. 1953
Zakup 1982
Nr inw. MB/S/1765
20. Stanisław OSOSTOWICZ (1906—1939), Pramatka Ewa, pap. akwaforta, wym. 16,3×12,2 (w świetle passepartout), dat. 1930
Zakup 1982
Nr inw. MB/S/1779

21. Stanisław OSOSTOWICZ (1906—1939), Głowa wąsatego mężczyzny, pap. akwaforta, wym. 16,2×12 (w świetle passepartout), 1930
Zakup 1982
Nr inw. MB/S/1778
22. Leopold LEWICKI (1908—1973), Pejzaż z Harendy, dykta, ol., wym. 49,5×39,5, 1932
Zakup 1981
Nr inw. MB/S/1732
23. Bolesław STAWIŃSKI (ur. 1908), Koncert, pap. akwarela, wym. 22×28,5, 1937
Zakup 1982
Nr inw. MB/S/1777
24. Tadeusz KANTOR (ur. 1915), Melanto jako tancerka kabaletowa, tektura, temp., wym. 44,5×34, 1943/44
Zakup 1982
Nr inw. MB/S/1775

SREBRO, METALE

25. KIELICH MSZALNY, srebro, wybijanie, odlewanie, złocenie, grawerowanie, Śląsk (?), 1597
Stopa sześciolistna, trzon sześcioboczny; nodus kulisty, spłaszczony, z guzami; dekoracja figuralna z postaciami Chrystusa i Ewangelistów oraz napis „ANNO 1597 PASTORE DAVIDE REGIO SORAE CHRISTUS SACRO INECTO ATERNUS QUAM FUDIT IMINERE HINC POPULUS INTOUIDE SANC-TURE DAURIAT”.
Znaki: 1.SW 2.BV
Wys. 18, Φ stopy 11,5, Φ wylewu 9,5
Zakup 1977
Nr inw. MB/S/1141
26. KUBEK Z POKRYWĄ, repusowanie, grawerowanie, srebro, Polska, Racibórz, 1693.
Cylindryczny, na trzech kulistych nóżkach; pokrywa uwy-puklona, z uskokiem i kulistym uchwytem; dekoracja półplastycznych liści akantu oraz herb Raciborza, litery S.P.Q.R. i data 1693.
Znaki: 1. herb Raciborza 2. HGK, 3. NRS
Wys. 16 (z pokrywą)
Zakup 1981
Nr inw. MB/S/1724
27. KIELICH MSZALNY, srebro, wybijanie, grawerowanie, ślady złocenia, k. XVII w. (stopa) — XIX w. (czara).
Stopa sześciolistna z ornamentem liści akantu i literami JE — XE MK; trzon z nodusem w kształcie spłaszczonej kuli; czara stożkowata gładka.
Znaki: 1.12 D
Wys. 18,5
Zakup 1976
Nr inw. MB/S/1097
28. KRZYŻ — RELIKWIARZ, srebro, grawerowanie, Czechy, Praga, 1700—1710), Łeciński, z trójlistnym zakończeniem ramion; av. — Chrystus Ukrzyżowany i główki puttów; rv. — veraikon, narzędzia męki oraz tarcza herbowa.
Znaki: 1.M.I.C. 2.170., brama
Wys. 12,5
Zakup 1981
Nr inw. MB/S/1726
29. PUSZKA, srebro, złocenie, repusowanie, cyzelowanie, metal, Polska, 1735—1740.
stopa okrągła z uskokami podzielona promieniście na osiem pól z dekoracją liści akantu i palmetami; nodus gruszkowaty; czara z lekko wywiniętą krawędzią; koszyczek utworzony z ośmiu rezerw; przykrywką ze złoczonego metalu powtarzającą dekorację stopy; korona metalowa z kulą i krzyżem.
Znaki 1.nRs 2.12 D.
Wys. 27,7, z koroną 43.
Zakup 1982
Nr inw. MB/S/1790
30. ZEGAR KAFLOWY, brąz, złocenie, emalia, Francois Poncet, Dreżno, poł. XVIII w.
Sześcioboczny o falistych krawędziach; werk biało emaliowany; półzegarze z cyframi rzymskimi, tarcza sekundowa z arabskimi. Na mechanizmie napis „J. Francois Poncet/a/ Dresde”.
Wys. 6,5, dł. boku 5,6—5,8
Zakup 1979
Nr inw. MB/S/1719
31. CZARKA, srebro, repusowanie, odlewanie, Rosja, Moskwa, 1778.
Na okrągłej stopie pękaty brzusiec z ośmiobocznym rozchylonym wylewem; ucho z ostrożką i trzema jagódkami; na brzusciu imitacja puklowania.
Znaki: 1.A.O/P 2.E.A/K 3. 3.1778/AA 4 .Znak Moskwy
Wys. 4, Φ dna 2,8 Φ wylewu 5,1
Zakup 1979
Nr inw. MB/S/1443
32. KUBEK, srebro, wybijanie, punktowanie, Rosja, Moskwa, 1778
Cylindryczny; na ściankach ornament rokajów, naprzeciwległe para orłów, owoce, kwiaty i liście.
Znaki: 1. 1778/AA 2.C.O. 3.K.O.
Wys. 8,5, Φ dna 5,4, Φ wylewu 6,5
Zakup 1977
Nr inw. MB/S/1206
33. LAMPKA WIECZNA, srebro, repusowanie, cyzelowanie, Polska, Głogów, II poł. XVIII w.
Silnie spłaszczona kula połączona formą gruszkowatą z

- talerzykiem u dołu; ścianki ażurowe z ornamentem liści i rokokowych rezerw i napisami AD ECCLE PAROCH, CAPEL LAURETH; zawieszona na trzech łańcuszkach przymocowanych do uchwytów. Znaki: 1.G 2.G.S. 3. orzeł w koronie
Wys. lampy 36, korony 10
Zakup 1982
Nr inw. MB/S/1770
34. TALERZ, srebro, wybijanie, polerowanie, Polska, Warszawa, Szymon Stanecki 1783—1810.
Głęboki z gładkim kołnierzem i zaznaczonym wrębem; krawędź kołnierza zgrubiona.
Znaki: 1.12 2.SS
Φ kołnierza 32,8
Zakup 1982
Nr inw. MB/S/1747
35. KUBEK, srebro, złocenie, grawerowanie, niellowanie, Rosja, Moskwa, 1788.
Cylindryczny z niellowaną dekoracją — girlandy liści i kwiatów róży ze wstęgą.
Znaki: 1.1778 2.AA K 3.I.C. 4. znak Moskwy
Wys. 8,5, Φ dna 5,5, Φ wylewu 7
Zakup 1977
Nr inw. MB/S/1205
36. PARA SOLNICZEK, srebro, wybijanie, odlewanie, grawerowanie, częściowe złocenie, Polska, Warszawa, Jan Maciej Schwartz 1772—1828.
Dwuczęściowe, złożone z podstawy i pierścienia. na który nałożony pojemnik; podstawa trójramienna z rozetą w centrum; na niej na trzech smukłych, wygiętych nóżkach pierścień dekorowany listkami i półkulisty pojemnik o złożonym wnętrzu; na wardzie monogram I.Z.
Znaki: 1.12 2. Schwartz
Wys. 6, Φ 5,4
Zakup 1978
Nr inw. MB/S/1424/a, b
37. PLAKIETKA WOTYWNA, srebro, wybijanie, Polska, Warszawa, Karol Filip Malcz 1828—1867.
Prostokątna, obwiedziona ornamentem sznurowym, z wyobrażeniem klęczącego na posadźce mężczyzny zwróconego w lewo, z lewej Oko Opatrzności w otoczeniu chmur.
Znaki: 1.12 2.Malcz
Wym. 6×8 8
Zakup 1979
Nr inw. MB/S/1510
38. FLAKONIK, srebro, wybijanie, niellowanie, Rosja, Moskwa, 1837.
Z lekko wyodrębnionym brzuściem i rozszerzoną ku górze szyją; na całej powierzchni niellowany ornament roślinny oraz napis w jęz. rosyjskim „KAWKAZ — 1837 — GODA”.
Znaki: 1.84 2.1837 H 3.znak Moskwy 4.A.K.(?)
- Wys. 9,5, Φ dna 4, Φ wylewu 7,3
Zakup 1976
Nr inw. MB/S/1100
39. CUKIERNICA, srebro, wybijanie, wytłaczanie, odlewanie, Polska, Warszawa, Maciej Nowakowski, I poł XIX w.
Skrzynekowa o zaokrąglonych krawędziach, na czterech nóżkach w formie uskrzydłych łap; pokrywa profilowana z nakładką — skrzyżowane instrumenty strunowe i gałązki laurowe; wokół otworu na kluczyk uwypuklony wieniec liści dębu; ścianki obwiedzione półplastycznym fryzem z liśćmi akantu i arkadami.
Znaki: 1.Nowakowski 2.12 3. ptak z berłem w łapie 4.Warszawa
Wys. 10, szer. 9,5, dł. 13,8
Zakup 1978
Nr inw. MB/S/1375
40. ŁYZKA DO HERBATY, srebro, odlewanie, grawerowanie, Polska, Łomża, Eyzefeld, I poł XIX w.
Czerpak o wykroju migdału, trzonek wygięty, rozszerzający się, zakończony szpiczasto; na trzonku herb.
Znaki: 1.12 2.Eyzefeld 3.Łomża
Dł. 16,5
Zakup: 1976
Nr inw. MB/S/1134
41. SOLNICZKA, srebro, wybijanie, odlewanie, cyzelowanie, lutowanie, Polska, Warszawa, Ludwik Nast, ok. 1830—1854.
Stopa owalna, na niej antyteptycznie para delfinów; czara łądkowata z uchwytami w kształcie muszli.
Znaki: 1.LN 2.12
Wys. 7,5, stopa 6×4,3, czara 7,5×6
Zakup 1977
Nr inw. MB/S/1194
42. PATERA, miedź, wybijanie, srebrzenie, złocenie, nóżki cynowe, Polska, Warszawa, Józef Fraget, 1851.
Owalna, na czterech wolutowych nóżkach, z kabiłkowatym uchwytem; ścianki puklowane; krawędź zdobiona półplastycznie liśćmi akantu; wnętrze złożone.
Znaki: 1.Warszawa (Fraget) 1851 2.1:aTE.
Wys. 8,1, kołnierz 24×33
Zakup 1979
Nr inw. MB/S/1589
43. PARA LICHTARZY, srebro, odlewanie, grawerowanie, Polska, Warszawa, Karol Filip Malcz, 1854.
Stopa profilowana, trzon z pierścieniem, tulejka kielichowata profilowana, profitka wyodrębniona okrągła; na stopie monogram „SW”.
Znaki: 1.Malcz 2.WA/1854 3. główka 4.84 5.kotwica(?)
Wys. 14, Φ stopy 10,5, Φ profitki 4
Zakup 1977
Nr inw. MB/S/1195/1—2

44. KAFETIERA w typie Ludwika Filipa, srebro, odlewanie, tłoczenie, puklowanie, masa perłowa, Niemcy, 1854.
Na czterech nóżkach silnie spłaszczony żeberkowany brzusiec; pokrywa lekko uwypuklona; ucho z ostróżką, wygięte, złożone z trzech elementów przedzielonych pierścieniem z masy perłowej; dziobek esowato wygięty. Na dnie dedykacja w jęz. niemieckim z datą 1854.
Znaki: 1.dwa liście i owoce (?)
2.CM 3.0,450 (?)
Wys. 23
Zakup 1977
Nr inw. MB/S/1196
45. PARA SWIECZNIKOW, srebro, wybijanie, wytłaczanie, Polska, Warszawa, Hersz Szyldberg, 1863.
Neobarokowe; na kwadratowej płince okrągła wysklepiona stopa, trzon tralkowy ujęty od dołu i góry kapturkami; tulejka wazonowa zwieńczona spłaszczoną profitką; dekorowane liśćmi akantu i kwiatami róży.
Znaki: 1.Szyldberg 2.I.S./1863
3.84 4.dwugłowy orzeł 5.waga i litery R.H. 6.W.główka, cyfra 2
Wys. 33,4, podstawa 12×12
Zakup 1978
Nr inw. MB/S/1273/1—2
46. CUKIERNICA, srebro, wybijanie, odlewanie, wytłaczanie; grawerowanie, częściowe złocenie, Polska, Warszawa, Michał Swinarski, 1870.
Skrzynka o profilowanych narożach, na czterech kulistych nóżkach; przykrywa na zawiasach; na osi ścianek pionowe wypukłe żeberka; ścianka czołowa i przykrywa dekorowane grawerunkiem liści akantu i kartuszem rollwerkowym; wnętrze złoczone.
Znaki: 1.Swinarski 2.OC/84
3.pelikan 4.C/1870
Wys. 9,8, szer. 11, dł. 14,5
Zakup 1978
Nr inw. MB/S/1376
47. ŁYZKA, srebro, odlewanie, złocenie, grawerowanie, Rosja, Moskwa, 1875.
Czerpak owalny, trzonek lancetowaty; zewnętrzna część czerpaka dekorowana ornamentem geometrycznym, na uchwycie ornament roślinny.
Znaki: 1.M.I. 2.profil głowy kobiecej 3.AS/1875 4.84, znak Moskwy
Dł. 20,2
Zakup 1978
Nr inw. MB/S/1275
48. KIELICH, srebro, wybijanie, ślady złocień, Polska, Warszawa, Izrael A. Goldman, 3 ćw. XIX w.
Na oktagonalnej stopie walcowaty trzon ze spłaszczonym pierścieniem; czara dzwonowata z rozchylonym wylewem.
Znaki: 1.A. Goldman 2.12
Wys. 13,6 ϕ stopy 5,8, ϕ wylewu 6,7
Zakup 1978
Nr inw. MB/S/1377
49. KOSZYCZEK, „biały metal”, srebrzenie, odlewanie, tłoczenie, k. XIX w.
Na owalnej podstawie o ażurowych bokach utworzonych ze skręconego drutu, kołnierz w formie wieńca liści dębu; uchwyt półkolisty.
Znaki: 1.Fraget 2.dwugłowy orzeł 3.1120
Wys. 5,2, szer. 19,5, dł. 18
Zakup 1976
Nr inw. MB/S/1076
50. SAMOWAR, blacha mosiężna, kuta, Rosja, Tuła, k. XIX w. Czworoboczna podstawa na kulistych nóżkach; pojemnik cylindryczny; imadła z drewnianą okładziną; ryty napis w jęz. rosyjskim „Tuła/Ratbe”(?).
Wys. 47
Zakup 1976
Nr inw. MB/S/1111
51. LAMPKA WIECZNA, srebro, odlewanie częściowe złocenie, Bernstein, k. XIX w.
W kształcie koszyka z trzema łańcuchami zespolonymi w górze; dekorowana rokajami i ażurową siatką.
Znaki: 1.główka konia 2.800 3.gwiazdka sześcioramienna 4. Bernstein
Wys. 17, ϕ 18
Zakup 1976
Nr inw. MB/S/1113
52. PUCHAR, srebro, wybijanie, cyzelowanie, Polska(?), XIX/XX w.
Secesyjny; na okrągłej stopie i smukłej nóżce gruszkowata czara ujęta w ornamentalny koszyk.
Znaki: 1.12
Wys. 32,2, ϕ stopy 12,2, ϕ wylewu 11,5
Zakup 1978
Nr inw. MB/S/1274
53. TOREBKA, alpaka, wytw. nieokr., XIX/XX w.
Z alpakowej siatki ujętej w łukowatą oprawę z zatrząskiem, zdobiona frędzlą z łańcuszków.
Wys. 23,5, szer. 19,5
Przekaz 1980
Nr inw. MB/S/1680
54. PATERKA, blacha brązowa, srebrzenie, szlancowanie, uchwyty odlewane, Polska(?), pocz. XX w.
Owalna, z uniesionym kołnierzem o falistej krawędzi; uchwyty ażurowe z motywów roślinnych; w lustrze secesyjny bukiet kwiatów.
Znaki: 1.MET
Wym. 20,5×15,5
Zakup 1982
Nr inw. MB/S/1736

55. KIELISZEK, srebro, wybija-
nie, złocenie, grawerowanie,
Rosja, Moskwa, monogramista
AJ, 1908—1917.
Na okrągłej stopie krótki
trzon ze splaszczonym nodu-
sem; czara stożkowata z lek-
ko wywiniętą wargą dekorowa-
nana ornamentem roślinnym.
Znaki: 1. trójkąt 2. głowa w ko-
koszniku w prawo 3.84, cyry-
licą AJ.
Wys. 13,4
Zakup 1981
Nr inw. MB/S/1716
56. KIELISZEK, srebro, wybija-
nie, grawerowanie, złocenie,
Rosja, Kijów, przed 1917.
Na okrągłej uwypuklonej stopie
krótki trzon i smukła stoż-
kowata czara dekorowana or-
namentem roślinnym.
Znaki: 1. cyrylicą GR 2.v, głowa
w kokoszniku w prawo,
3.84
Wys. 7,5
Zakup 1981
Nr inw. MB/S/1715
57. PUCHAREK, srebro, wybija-
nie, złocenie, grawerowanie,
Rosja, Kijów, przed 1917.
Cylindryczny z wywiniętą
wargą, dekorowany ornamentem
roślinnym, geometrycznym i
widokiem architektury.
Znaki: 1.v, głowa w kokosz-
niku w prawo 2.84 3.N.IJEŻ
Wys. 7,3
Zakup 1981
Nr inw. MB/S/1714
58. PUCHAREK, srebro, wybija-
nie, złocenie, grawerowanie,
Rosja, Kijów, przed 1917.
Cylindryczny z wywiniętą
wargą, dekorowany ornamentem
roślinnym, geometrycznym i
widokiem architektury.
Znaki: 1.v, głowa w kokosz-
niku w prawo 2.84 3.N.IJEŻ
Wys. 7,3
Zakup 1981
Nr inw. MB/S/1714
59. PODSTAWKA, srebro, wybija-
nie, złocenie, grawerowanie
Rosja, przed 1917.
Okrągła z wyodrębnionym
dnem, dekorowana ornamentem
roślinnym.
Znaki: 1.84 2.znak nieodczyta-
ny
Ø 8
Zakup 1981
Nr inw. MB/S/1712
60. KIELISZEK, srebro, wybija-
nie, złocenie, grawerowanie,
Rosja, Kijów, przed 1917.
Na okrągłej wysklepionej stopie
krótki trzon; czara cylind-
ryczna z wywiniętą wargą;
dekorowany ornamentem
roślinnym, geometrycznym i
widokiem architektury.
Znaki: 1. cyrylicą GR 2.v, głowa
w kokoszniku w prawo
3.84
Wys. 6
Zakup 1981
Nr inw. MB/S/1711
61. KIELISZEK, srebro, wybija-
nie, złocenie, grawerowanie,
Rosja, Kijów, przed 1917.
Na wysklepionej stopie krótki
trzon; czara cylindryczna z
wywiniętą wargą; dekorowa-
ny ornamentem roślinnym,
geometrycznym i widokiem
architektury.
Znaki: 1. cyrylicą GR 2.v, głowa
w kokoszniku w prawo
3.84
Wys. 6
Zakup 1981
Nr inw. MB/S/1710

CERAMIKA I SZKŁO

62. KIELICH, szkło bezbarwne,
grawerowane, Polska, pocz.
XVIII w.
Na okrągłej stopie prosty
trzon i wyoka kielichowata
czara; krawędź czary zmatowio-
niona, pod tym dwie linie rów-
noległe, linia lamana oraz szereg
zmatowionych kółek; na
czarze napis „MAM. TEGO
ZA BAY BARDZO Y IAK SIE
ZOWIE/ KTO DUSZKIEM NIE
WYPHIE ZA MICHAŁA ZDRO-
WIE/VIVAT”.
Wys. 21,3
Zakup 1979
Nr inw. MB/S/1463
63. SZKLANICA, szkło bezbarwne,
szlifowane, grawerowane,
Czechy, pocz. XVIII w.
Cylindryczna, z rozszerzonymi
ku górze ściankami; dekoracja
figuralna i zoomorficzna oraz
napis w jęz. niemieckim
„STERBEN ODER UBERWIN-
DEN”.
Wys. 9,8
Zakup 1981
Nr inw. MB/S/1723
64. DZBAN, fajans, szkliwo jas-
noniebieskie, kobalt podszkliwi-
ny, cyna, Niemcy, Hanau lub
Frankfurt n. Menem, 1 ćw.
XVIII w.
Na okrągłej stopie kulista czara
i smukła szyja ze splecionym
uchem; przykrywka płaska z
uskokiem; dekoracja malowana
figuralna i roślinna.
Wys. 27,6
Zakup 1981
Nr inw. MB/S/1693
65. SZKLANICA, szkło bezbarwne,
szlifowane, grawerowane,
Czechy(?), 1.30 XVIII w.
Cylindryczna, o rozszerzonych
ku górze ściankach; dekorowa-
nana ornamentem roślinnym

- i zoomorficznym oraz napisem w jęz. niemieckim „MAG I LIEB UND EINIKEIT — GRUHNET UND BLUT ALLE ZEIT”.
- Wys. 9,6
Zakup 1981
Nr inw. MB/S/1725
66. TALERZ, porcelana wyciskana, szkliona, malowana, złocona, Niemcy, Miśnia, okres Gotzkowsky'ego, ok. poł. XVIII w.
Głęboki, z falistą krawędzią i żeberkowanym kołnierzem; w polu dna półplastyczny wieniec liści i kwiatów otaczający malowaną scenę figuralną w typie Watteau, z postacią kobiety i mężczyzny.
Znaki: miecze w kobalcie
∅ kołnierza 24,2
Zakup 1979
Nr inw. MB/S/1501
67. FIGURKA, porcelana szkliona, Niemcy, Höchst, Johann Melchior 1767—1779
Pełna postać kobiety w luźnej sukni i narzuconym na ramiona płaszczu.
Znaki: koło z sześcioma szprychami w kobalcie, wycisk „mi.”
Wys. 18,2
Zakup 1982
Nr inw. MB/S/1735
68. FILIŻANKA, porcelana szkliona, malowana, złocona, Niemcy, Miśnia, 160 XVIII w.
Półkuliści, z kabląkowatym uchem malowana w barwne bukiety kwiatów.
Znaki: miecze w kobalcie
Wys. 4,6
Zakup 1979
Nr inw. MB/S/1570
69. TALERZ, porcelana wyciskana, szkliona, malowana, Austria, Wiedeń, 160 XVIII w.
Głęboki, z falistą krawędzią; na kołnierzu wycisk plecionki i esowatych żeberek; dekorowany rzucikami kwiatów na kołnierzu i bukietem z różowofioletową różą w polu dna.
Znaki: tarcza w kobalcie
∅ kołnierza 24,5
Zakup 1981
Nr inw. MB/S/1721
70. FILIŻANKA, porcelana szkliona, malowana, złocona, Niemcy, Miśnia, 160 XVIII w.
Półkuliści, z kabląkowatym uchem; dekoracja z motywem złotego tygrysa i tzw. indiańskich kwiatów.
Znaki: miecze w kobalcie z kropką.
Wys. 4,7
Zakup 1979
Nr inw. MB/S/1507
71. FILIŻANKA, porcelana wyciskana, malowana, szkliona, Niemcy, Miśnia, ok. 1760.
Cylindryczna, z kabląkowatym uchem; powierzchnia żeberkowana w tzw. przelamane pręty; dekorowana kobaltem pod-
- szkliwnym w ornament roślinny.
Znaki: mieczą w kobalcie
Wys. 6,7
Zakup 1981
Nr inw. MB/S/1727
72. DZBANUSZEK, porcelana wyciskana, malowana, szkliona, Niemcy, Miśnia, ok. 1760.
Gruszkowaty, z płaską przykrywką o kulistym uchwycie; ucho kabląkowate; dekorowane półplastycznie w tzw. przelamane pręty oraz kobaltem podszkliwnym w ornament roślinny.
Znaki: miecze w kobalcie.
Wys. 12,2
Zakup 1981
Nr inw. MB/S/1728
73. SOSJERKA, porcelana wyciskana, szkliona, malowana, Niemcy, Miśnia, 1763—1774.
Łódkowata, z dwoma naprzeciwległymi dziobkami, na czterech nóżkach; na dłuższych ściankach uchwyty; na ściankach wyciskana plecionka oraz żeberka; malowana w bukietki barwnych kwiatów.
Znaki: miecze w kobalcie z kropką.
Wys. 8, dł. 22,8
Zakup 1979
Nr inw. MB/S/1498
74. PÓLMISEK, porcelana szkliona, malowana, Rosja, Petersburg, II poł. XVIII w.
Owalny, o uniesionym kołnierzu, na którym cztery rzuciki kwiatów; w polu dna bukiet z różowofioletową różą.
Znaki cyrylicą S w kobalcie
Wym. 42×28
Zakup 1980
Nr inw. MB/S/1599
75. WAZKA, porcelana wyciskana, szkliona, malowana, złocona, Niemcy, Miśnia, 1763—1774.
Owalna, na czterech wolutowych nóżkach, z dwoma uchwytami; dekorowana półplastycznie liśćmi akantu i malowanymi bukietkami barwnych kwiatów.
Znaki: miecze w kobalcie z kropką
Wym. dł. 8,4, szer. 6,1
Zakup 1982
Nr inw. MB/S/1752
76. SPODEK, porcelana szkliona, malowana, złocona, Niemcy, Berlin, II poł. XVIII w.
Okrągły, z uniesionym kołnierzem; na krawędzi ornament złotych ząbków; w polu dna sepią scena rodzajowa.
Znaki: berło w kobalcie
∅ kołnierza 13
Zakup 1980
Nr inw. MB/S/1689
77. CZARKA, porcelana szkliona, malowana, Niemcy, Höchst, II poł. XVIII w.
Cylindryczna, ze słabo uwypukloną przykrywką; na niej uchwyt w kształcie pełnoplastycznego żołędzia; dekorowana bukietkami kwiatów.

- Znaki: koło z sześcioma szprychami w kobalcie
Wys. 6,7
Zakup 1982
Nr inw. MB/S/1734
78. KOMPLET SZTUCCÓW, brąz złocony, porcelana wyciskana, szklwiwna, malowana, Niemcy, Miśnia, 3 ćw. XVII w. Uchwyty porcelanowe lekko skręcone w lewo, dekorowane barwnymi rzucikami kwiatów.
Niesygnowane
dł. noża 22,4, widelca 19,5, łyżki 20,5
Zakup 1982
Nr inw. MB/S/1754/1--3
79. PLAKIETA, biskwit złocony, Niemcy, Berlin. 1798. Christian Friedrich Heinrich Siegmund Bettkober (1746—1809). Owalna, otoczona złoconą profilowaną ramą z perełkowaniem; w polu popiersie kobiety zwrócone w prawo (Luiza Hohenzollern?) w empirowym stroju.
Znaki: wycisk niebarwiony „Heinr. Bettkober fait (d'apre (sic) La Natur a Berlin) 1798”, berło w kobalcie.
Wym. 21,7×18
Zakup 1980
Nr inw. MB/S/1688
80. TALERZ, porcelana szklwiwna, malowana, Niemcy, Miśnia, okres Marcoliniego 1774—1814.
Głęboki, o falistej krawędzi z uskokiem; na kołnierzu trzy rzuciki kwiatów, w lustrze bukiet z różowofioletową różą.
Znaki: miecze w kobalcie z gwiazdką
Φ kołnierza 24,5
Zakup 1981
Nr inw. MB/S/1722
81. TALERZ, porcelana szklwiwna, malowana, złocona, Austria, Wiedeń, 1789.
Płytki, z zaznaczonym wrębem; na kołnierzu złoty ornament wici układający się w wieniec serc; pole dna obwiedzione pierścieniem z drobnych złotych listków.
Znaki: tarcza w kobalcie i wyciski liczbowe
Φ kołnierza 24,2
Zakup 1982
Nr inw. MB/S/1756
82. FILIŻANKA ZE SPODKIEM, porcelana szklwiwna, malowana, złocona, Austria, Wiedeń, ok. 1790
Filiżanka cylindryczna z załamanym uchem; przy krawędzi na śliwkowym tle wieniec liści i jagód, pod tym ornamentem przenikających się złotych kółek, powtórzony przy dnie. Spodek o uniesionym kołnierzu dekorowany analogicznie.
Znaki: tarcza w kobalcie
Wys. filiżanki 5,7, Φ spodka 13,1
Zakup 1980
Nr inw. MB/S/1690/a,b
83. TALERZ, porcelana wyciskana, szklwiwna, malowana, złocona, Niemcy, Miśnia, okres Marcoliniego, XVIII/XIX
Głęboki, o falistej krawędzi i żeberkowanym kołnierzu; w lustrze półplastyczny wieniec liści i kwiatów otaczający scenę figuralną w typie Watteau z postaciami kobiety i mężczyzny (powtórzenie dekoracji — por. kat. 66).
Znaki: miecze w kobalcie z gwiazdką
Zakup 1979
Φ kołnierza 24,2
Nr inw. MB/S/1502
84. FILIŻANKA, porcelana szklwiwna, malowana, złocona, Francja, Fontainebleau, XVIII/XIX.
Gruszkowata, o falistej krawędzi, z uchem; ścianki żeberkowane do połowy wysokości, z malowaną dekoracją złotej wici roślinnej i bukietkami kwiatów.
Znaki: JP w kobalcie, wycisk liczbowy
Wys. 5,5
Zakup 1979
Nr inw. MB/S/1514
85. TALERZ, porcelana szklwiwna, malowana, Rosja, Petersburg. Wytwórnia Pawła I 1796—1801.
Płytki, z zaznaczonym wrębem i falistą krawędzią z uskokiem; na kołnierzu trzy gałązki kwiatów; w lustrze bukiet polnych kwiatów.
Znaki: cyrylicą ukoronowane P w kobalcie
Φ kołnierza 20,5
Zakup 1982
Nr inw. MB/S/1755
86. TALERZ, porcelana wyciskana, szklwiwna, malowana, Rosja, Petersburg, Wytwórnia Pawła I 1796—1801.
Płytki, z falistą krawędzią z uskokiem i zaznaczonym wrębem; na kołnierzu trzy rzuciki kwiatów, w lustrze bukiet z fioletoworóżową różą.
Znaki: cyrylicą ukoronowane P w kobalcie, poniżej PK
Φ kołnierza 25,5
Zakup 1979
Nr inw. MB/S/1509
87. TRZY TALERZE, porcelana szklwiwna, malowana, złocona, Francja, Paryż, Leroscy, Rue St. Honore, pocz. XIX w.
Płytkie, o falistej krawędzi, z zaznaczonym wrębem; kołnierz turkusowoniebieski z białą rezerwą (w niej ślady złoconego usuniętego znaku); w lustrze barwne naturalistyczne ptaki.
Znaki: napis „Leroscy/Rue St. Honore”
Φ kołnierza 22
Zakup 1979
Nr inw. MB/S/1503—1505
88. FILIŻANKA, porcelana szklwiwna, złocona, Polska, Baranówka, przed 1820.

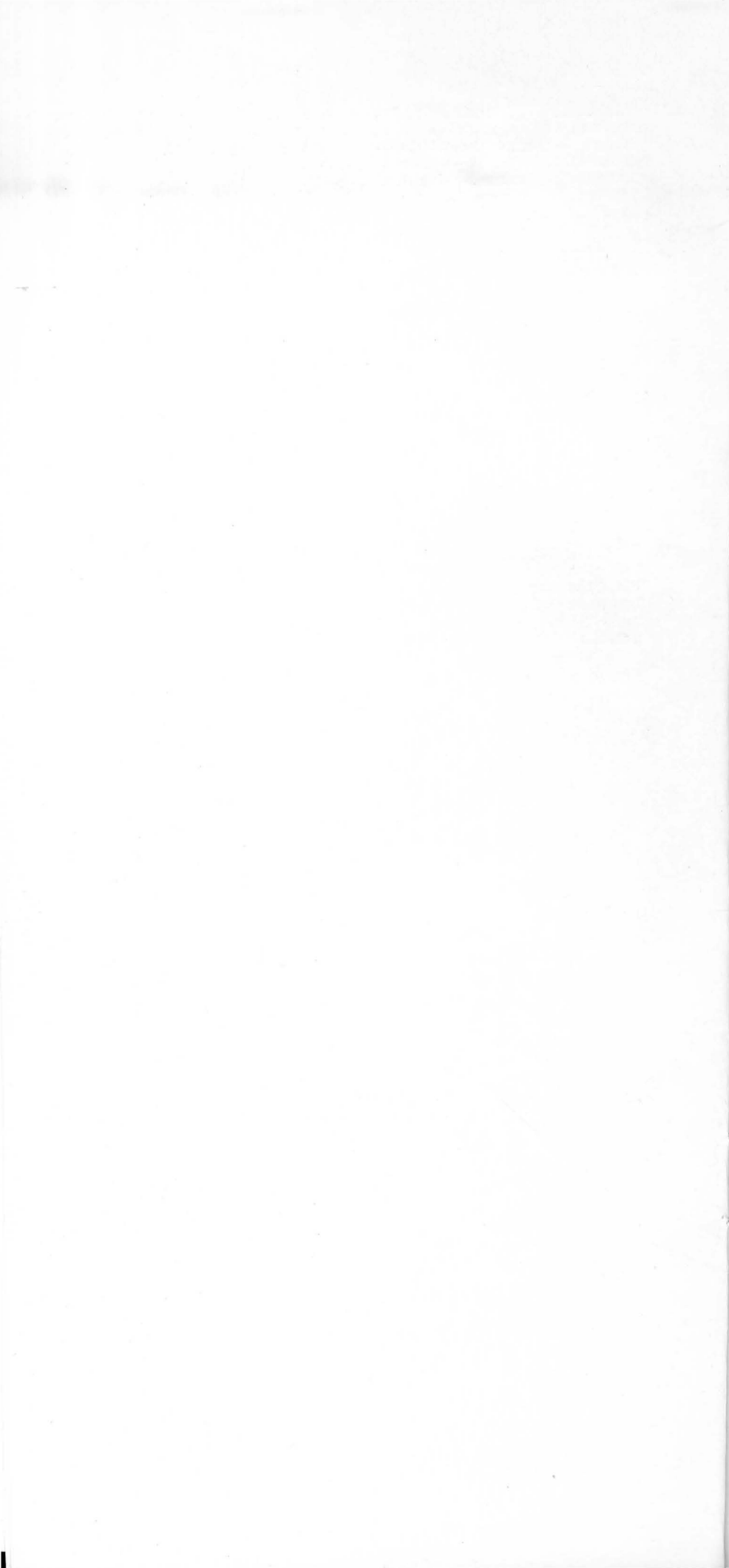
- Cylindryczna, z uchem; wokół dna i krawędzi złote opaski. Znaki: czernią „Baranówka”. Wys. 6,7
Zakup 1980
Nr inw. MB/S/1600
89. FILIŻANKA ZE SPODKIEM, porcelana szklwiwna, malowana, złocona, Austria, Wiedeń, 1821
Filiżanka cylindryczna z rozchylonym wylewem i wywiniętym uchem; naprzeciwległe do ucha barwny pejzaż, pozostałe części złocone; na wewnętrznej części krawędzi złota wieć roślinna, wewnątrz złocone.
Spodek o uniesionym kołnierzu złocony.
Znaki: tarcza w kobalcie, wycisk liczbowy.
Wys. filiżanki 7,8, ϕ spodka 15,6
Zakup 1981
Nr inw. MB/S/1692
90. FILIŻANKA ZE SPODKIEM, porcelana szklwiwna, malowana, złocona, Austria, Wiedeń, 1824
Filiżanka cylindryczna, z uchem; przy krawędzi złoty zgeometryzowany ornament owali i wici; pozostałe części w kolorze żółtym. Spodek o uniesionym kołnierzu, w lustrze złota rozeta, pozostałe części w kolorze żółtym; krawędź kołnierza dekorowana jak filiżanka.
Znaki: tarcza w kobalcie, wycisk liczbowy,
Wys. filiżanki 6, ϕ spodka 13,2
Zakup 1982
Nr inw. MB/S/1752
91. TALERZ, porcelana szklwiwna, Polska, Baranówka, ok. 1830.
Głęboki, z zaznaczony wrębem, dekorowany barwnymi rzucikami kwiatów na kołnierzu i bukietem w lustrze.
Znaki: czernią orzeł cesarski, cyrylicą „Baranovka/F.M.”
 ϕ kołnierza 24,2
Zakup 1979
Nr inw. MB/S/1508
92. WAZA, porcelana malowana, złocona, brąz złocony, Francja, Sevres, 1839 r.
Na czworobocznej plincie ze złoconego brązu; w kształcie amfory z krótką szyją i parą skręconych uchwyty; dekorowana złotym ornamentem palmet i meandrów na fioletowym tle.
Znaki: pieczęć z ukoronowanym monogramem, napis „Sevres 1839”.
Wys. 43,8
Zakup 1982
Nr inw. MB/S/1746
93. FIGURKA SIEDZĄCEGO CHŁOPCA, porcelana odlewana, szklwiwna, malowana, Rosja, Wytwórnia A. Miklaszewskiego 1832—1862
Na owalnej podstawie siedzący chłopiec wsparty na złamanym pińiu; ubrany w czarny rokokowy strój i czarny kapelus, przy prawym boku torba.
Znaki: cynobrem monogram wiązany AM
Wys. 21
Zakup 1979
Nr inw. MB/S/1597
94. TALERZ, porcelana szklwiwna, malowana, złocona, Rosja, Wytw. Braci Popow, ok. 1845. Płytki, z zaznaczonym wrębem; kołnierz zdobiony złotymi pierścieniami i ornamentem lambrekinowym; w polu duży bukiet barwnych kwiatów.
Znaki: cyrylicą AP w kobalcie, wyciski liczbowe
 ϕ kołnierza 22,5
Zakup 1979
Nr inw. MB/S/1513
95. TACA, porcelana szklwiwna, malowana, złocona, Francja, Paryż, I poł. XIX w.
Kwadratowa, ze ściętymi narożami i niskim rozchylonym kołnierzem; w lustrze na zielonym tle złotemu scenie figuralna w typie chińskim; kołnierz złocony z geometrycznym ornamentem trójkątów i owali.
Niesygnowana
Dł. boku 27,6
Zakup 1981
Nr inw. MB/S/1720
96. FILIŻANKA, porcelana szklwiwna, malowana, Polska, Baranówka, I poł. XIX w.
Cylindryczna, lekko zwężona do dołu; z uchem; przy krawędzi zielony pasek, pod nim wieniec lancetowatych listków,
Znaki: cynobrem „B”
Wys. 4,7
Zakup 1979
Nr inw. MB/S/1594
97. FILIŻANKA ZE SPODKIEM, porcelana szklwiwna, malowana, złocona, Rosja, I poł. XIX w.
Półkulista, z uchem; dekorowana barwnymi bukietkami kwiatów na śliwkowym tle. Spodek o uniesionym kołnierzu dekorowany analogicznie.
Znaki: cyrylicą NK w kobalcie, wycisk liczbowy
Wys. filiżanki 4,7, ϕ spodka 13,3
Zakup 1979
Nr inw. MB/S/1569
98. FIGURKA „DZIAD PROSZALNY”, porcelana odlewana, szklwiwna, Rosja, Gardner, I poł. XIX w.
Pełna postać stojącego brodatego mężczyzny w luźnej, przepasanej szacie, z kulą pod prawym ramieniem.
Znaki: wycisk niebarwiony cyrylicą „Gardner”
Wys. 24,5
Zakup 1979
Nr inw. MB/S/1566

99. WAZONIK, biskwit częściowo barwiony, Anglia, Wedgwood, XIX w.
Pękaty, z krótką szyją i wywiniętym wylewem; ścianki w kolorze rozbielenego błękitu, na nich reliefowe sceny w typie antycznym.
Znaki: wycisk „Wedgwood”
Wys. 12
Zakup 1982
Nr inw. MB/S/1783
100. PARA WAZONOW, porcelana wyciskana, szklwiona, malowana, złocona, Niemcy, Berlin, 1849—1970.
Neorokokowe; na owalnej stopie spłaszczona czara o owalnym przekroju, zdobiona półplastycznym ornamentem rokokowym, z malowanymi bukietkami barwnych kwiatów.
Znaki: berło w kobalcie, pieczęć „Koenigl. Porzeilan Manufaktur”
Wys. 19
Zakup 1979.
Nr inw. MB/S/ 1515, MB/S/ 1596
101. PUCHAREK, szkło bezbarwne, szlifowane, rżnięte, grawerowane, Śląsk, ok. poł. XIX w.
Na okrągłej stopie krótki, sześcioboczny trzon i spłaszczony nodus; czara sześcioboczna z czterema polami arkadowymi, w nich pejzaże architektoniczne i napis „Marienbad Landeck”, CH”.
Wys. 15
Zakup 1979
Nr inw. MB/S/1567.
102. FILIŻANKA, porcelana szklwiona, malowana, Austria, Wiedeń, poł. XIX w.
Gruszkowata, z uchem; ścianki dekorowane ugiem w imitację słojów drewna, w prostokącie czernią pejzaż podpisany „Janscha N°6 TJ”.
Znaki: tarcza w kobalcie
Wys. 5,7
Zakup 1979
Nr inw. MB/S/1568
103. TALERZ, porcelana szklwiona, malowana, Polska, Baranówka, ok. poł. XIX w.
Płytki, z gładkim kołnierzem, na którym trzy rzuciki kwiatów; w lustrze bukiet z różową różą.
Znaki: cyrylicą „Baranovka”, orzeł cesarski
Ø kołnierza 24,7
Zakup 1979
Nr inw. MB/S/1593
104. KOSZ, porcelana szklwiona, malowana, ślady złoceń, Niemcy, Volkstedt-Rudolstadt (?), II poł. XIX w.
Owalny, naśladujący kosz wiklinowy, zdobiony wieńcem pełnoplastycznych gałązek róż.
Znaki: miecze w kobalcie, litera W
Wym. 35×21,8
Zakup 1979
Nr inw. MB/S/1512
105. WAZONIK, szkło emaliowane rżnięte, szlifowane, złocone, malowane, Czechy, II poł. XIX w.
Cylindryczny, lekko zwężony do dołu, z krótką szyją i wywiniętym wylewem, na brzuscu geometryczne prześwity przezroczystego szkła, pozostałe części powleczone białą emalią; malowany w wieńce róż.
Wys. 11,5
Zakup 1979
Nr inw. MB/S/1595
106. TALERZ, porcelana szklwiona, malowana, złocona, Rosja, Petersburg, Wytwórnia Mikołaja II, 1898 r.
Płytki, z zaznaczonym wrębem; kołnierz bogato zdobiony zgeometryzowanymi rozetami, listkami i rombami na lazurowym tle.
Znaki: cyrylicą ukoronowane NII, data 1898
Ø kołnierza 24,2
Zakup 1979
Nr inw. MB/S/1506
107. TALERZYK, porcelana szklwiona, złocona, „kalkomania Polska, Baranówka, pocz. XX w.
Płaski, o falistej złoconej krawędzi; w polu dna gałązka jeżyn.
Znaki: pieczęć z napisem cyrylicą w otoku „Baranovka Sannoffavor N-G”
Ø kołnierza 20,7
Zakup 1979
Nr inw. MB/S/1592
108. WAZON, szkło barwione opakowe, iryzujące, okucie z białego metalu, Czechy, pocz. XX w.
Secesyjny; brzusiec silnie spłaszczony, szyja długa kięlichowato rozchyłona przy wylewie; dekoracja z nitok szklanych; ujęty w metalowe ażurowe uchwyty.
Niesygnowany
Wys. 31
Zakup 1981
Nr inw. MB/S/1733
109. KIELICH, szkło kryształowe, szlifowane, rżnięte, malowane, złocone, Rosja, ok. 1915
Na okrągłej stopie tralkowy trzon; czara cylindryczna zdobiona szlifem geometrycznym oraz malowanym orlem carskim.
Znaki: cyrylicą N II/1915
Wys. 15,5
Zakup 1982
Nr inw. MB/S/1739
110. POŁMISEK, porcelana malowana, szklwiona, Niemcy, Miśnia, 1924—1930
Okrągły, z falistą krawędzią z uskokiem; dekorowany kobaltem podszklwionym we wzór cebulowy.
Znaki: miecze w kobalcie
Ø kołnierza 39,5
Zakup 1980
Nr inw. MB/S/1679

V A R I A

111. SZKAPLERZ, blacha miedziana, olej, Polska, II poł. XVII w. Awers — Matka Boska Częstochowska, rewers — Ukrzyżowanie z postacią zakonnika i gałązkami winorośli. Wym. 21×16, owal
Zakup 1980
Nr inw. MB/S/1601
112. PAS KONTUSZOWY, jedwab, broszowanie, Polska XVIII w. Jednostronny w poprzeczne pasy, przetykany złotą nicią na amarantowym tle: wciąż w paski na przemian węższe i szersze, w szerszych motyw liści na tle rypсового spłotu, węższe gładkie o splocie atlasowym; w głowicach pawie pióra i wstęgi; zakończony frędzlą.
Dł. 318
Zakup 1978
Nr inw. MB/S/1246.
113. WACHLARZ, pap. akwarela, kość słoniowa, złocenia, Francja (?), ok. poł. XVIII w. Na czternastu ażurowych piórach stelażu półokrągły pas papieru z malowaną barwnie sceną rodzajową w typie rokokowym; na odwrocie schematyczny pejzaż.
Dł. 26,9
Zakup 1980
Nr inw. MB/S/1687
114. ZEGAR, mosiądz, marmur, Francja, Paryż, k. XIX w. W architektonicznej obudowie w kształcie wieży, na czterech nogach ze zwieńczeniem; na tarczy metalowe rzymskie cyfry.
Na werku napis „G.J.LEVY/29 Rue Sevigne Paris”
Wys. 58
Zakup 1981
Nr inw. MB/S/1729
115. WACHLARZ, jedwab o splocie atlasowym, kość, Rosja, Petersburg pocz. XX w. Stelaż z szesnastu ażurowych piór; na jedwabiu jednostronnie malowana dekoracja w typie pejzażu orientального z fragmentem rzeki i motylami.
Wys. 33
Zakup 1980
Nr inw. MB/S/1681







2. Stanisław OSOSTOWICZ, Głowa wąsatego mężczyzny, pap. akwafor-
ta, wym. 16,2×12 (w świetle passepartout), 1930 r., nr inw. MB/S/1778
kat. 21



3. Wilhelm KOTARBINSKI, Satyr grający na fletni pana, pł. ol., wym. 61×100, 1902 r., nr inw. MB/S/1760, kat. 3



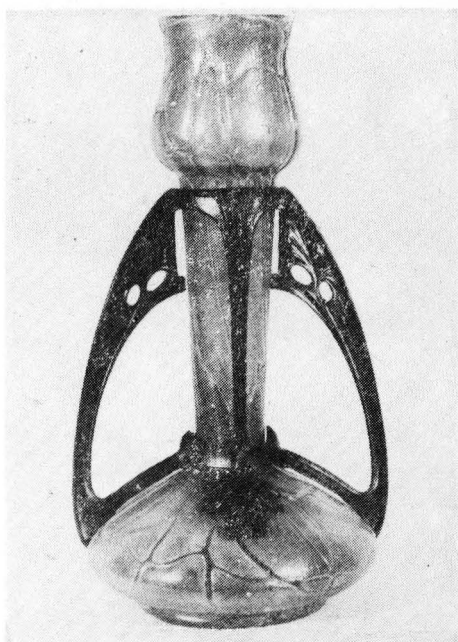
4. Julian FAŁAT, Bystra, pap. akwarela, wym. 33×44, ok. 1929 r., nr inw. MB/S/1789, kat. 5



5. PUSZKA, srebro, złocenie, repusowanie, cyzelowanie, metal, Polska
1735—1740, nr inw. MB/S/1790, kat. 29



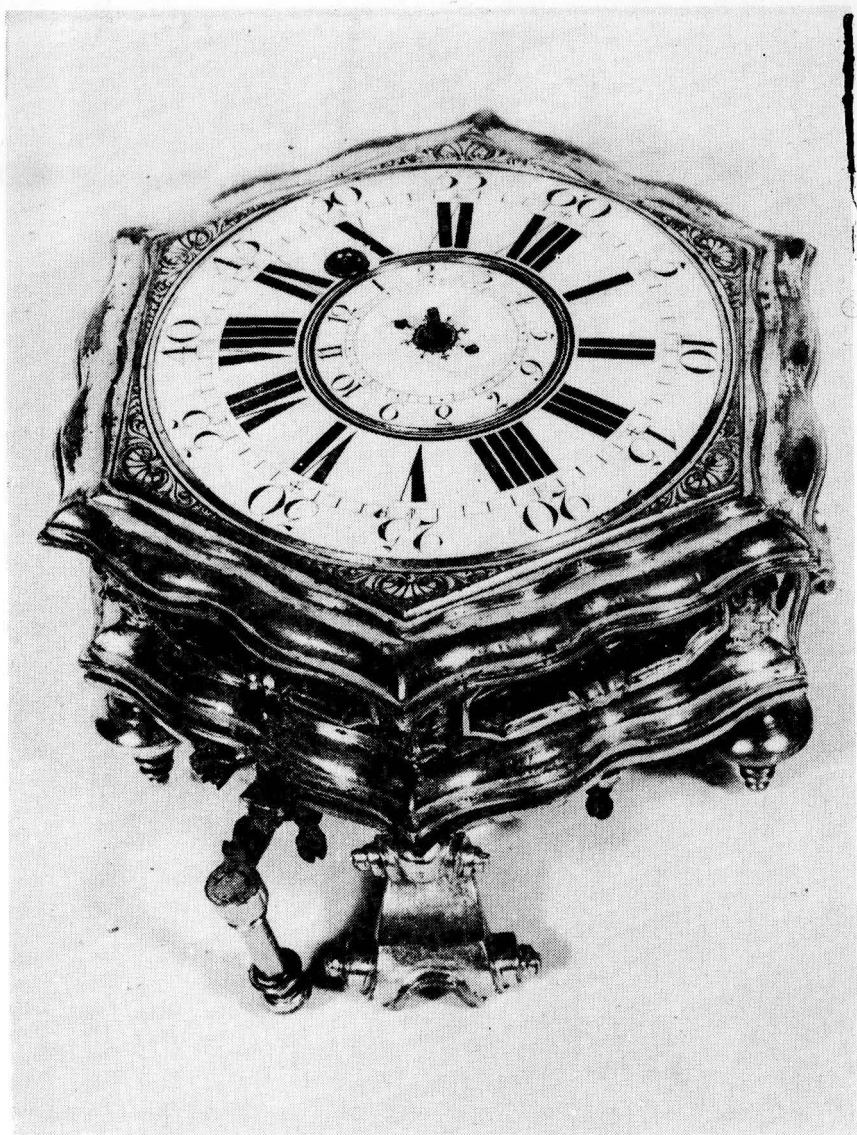
6. KAFETIERA, srebro, odlewanie, łoczenie, puklowanie, masa perłowa, Niemcy 1854 r., nr inw. MB/S/1196, kat. 44



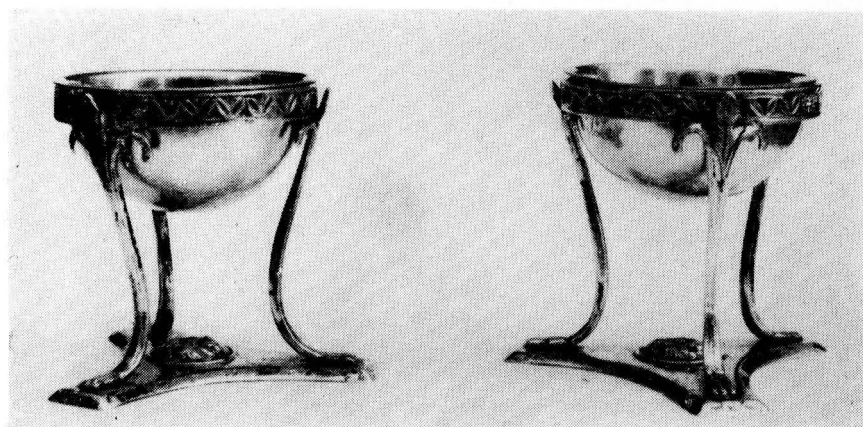
7. WAZON, szkło barwione ,opakowe, iryzujące, dekoracja z nitki szklanych, okucie z białego metalu, Czechy, pocz. XX w. nr inw. MB/S/1733, kat. 108



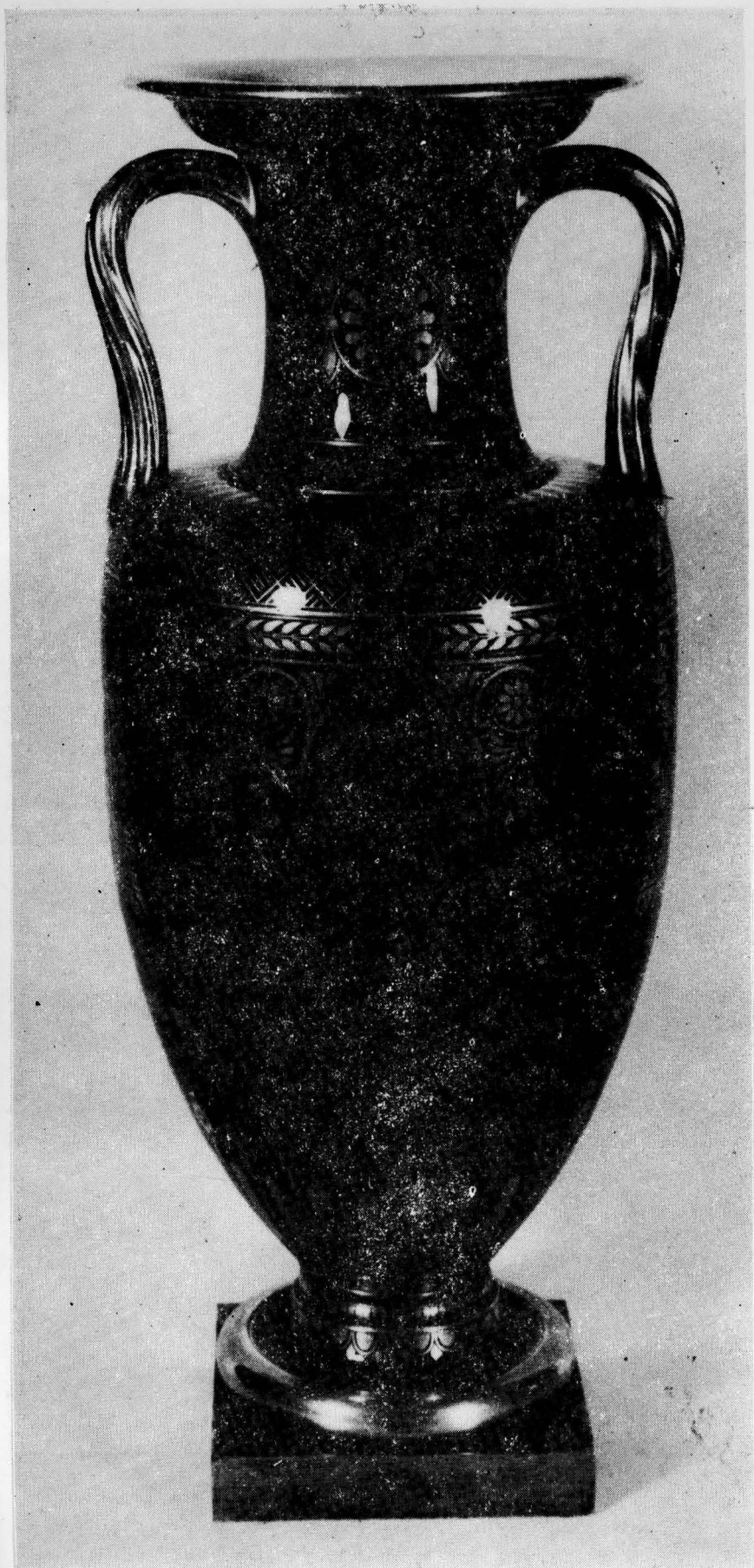
8. KUBEK Z POKRYWA, srebro, repusowanie, grawerowanie, Polska, Racibórz, 1693 r., nr inw. MB/S/1724, kat. 26



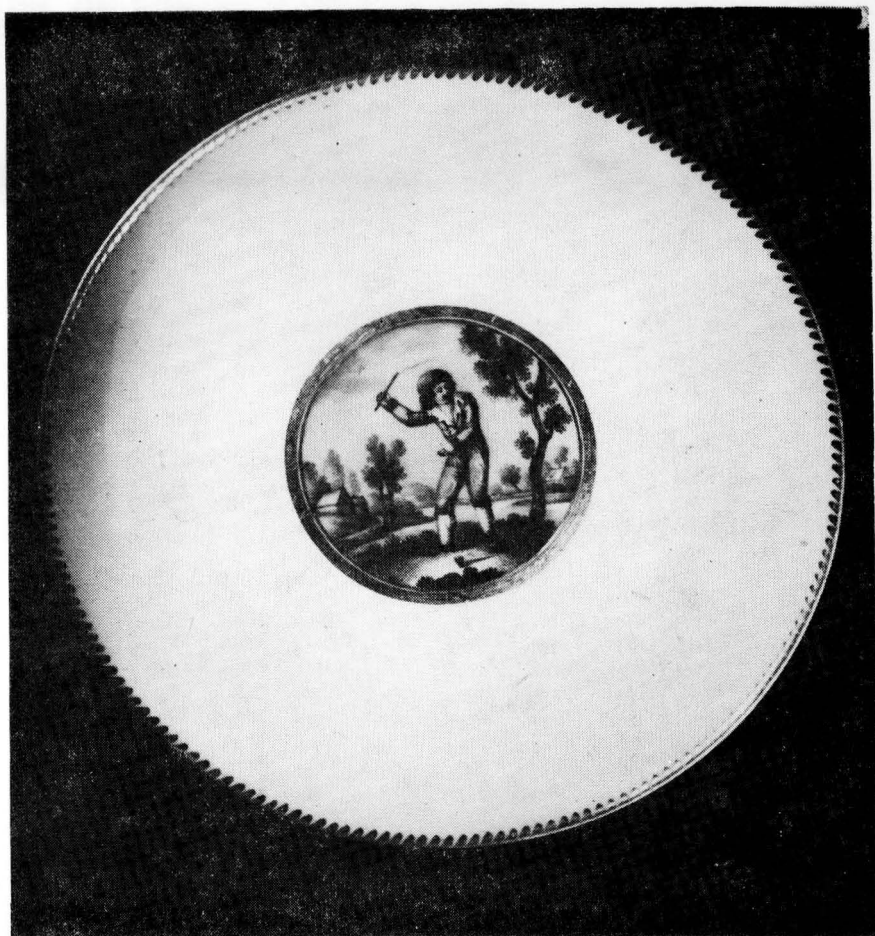
9. ZEGAR KAFLOWY, brąz, złocenia, emalia, Francois Poncet, Drezno, poł. XVIII w., nr inw. MB/S/1719, kat. 30



10. PARA SOLNICZEK, srebro, częściowe złocenia, wybijanie, odlewanie, wytłaczanie, grawerowanie, Polska, Warszawa, Jan Maciej Schwartz, 1772—1828, nr inw. MB/S/1424/a, b, kat. 36



11. WAZA, porcelana malowana, złocona, brąz złocony, Francja, Sevres, 1839 r., nr inw. MB/S/1746, kat 92



12. SPODEK, porcelana szkliwiona, malowana, złocona, Niemcy, Berlin, II poł. XVIII w., nr inw. MB/S/1689, kat. 76



13. POŁMISEK, porcelana szkliwiona, malowana, Rosja, Petersburg, II poł. XVIII w., nr inw. MB/S/1599, kat. 74

THE
LIBRARY OF THE
MUSEUM OF
ART AND HISTORY
OF THE CITY OF
NEW YORK

OPRACOWANIE
GRAFICZNE
DRUKÓW —
ZBIGNIEW
WASZCZENIUK

ZDJĘCIA —
PRACOWNIA
FOTOGRAFICZNA
MUZEUM
OKRĘGOWEGO
W BIAŁYMSTOKU

WYDAWCA —
MUZEUM
OKRĘGOWE
W BIAŁYMSTOKU