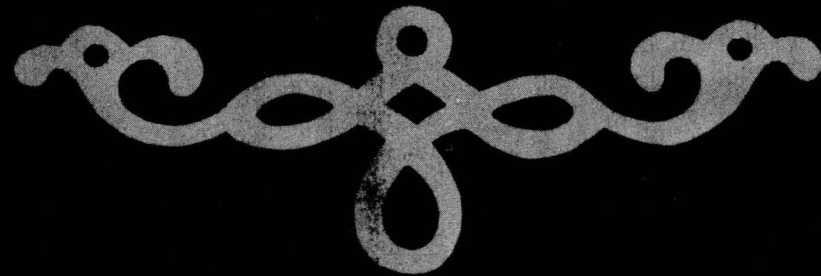


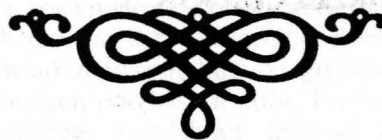
ZABYTKI TYKOCINA



Muzeum w Tykocinie
Oddział Muzeum Okręgowego w Białymstoku

EWA WROCZYŃSKA

ZABYTKI TYKOCINA

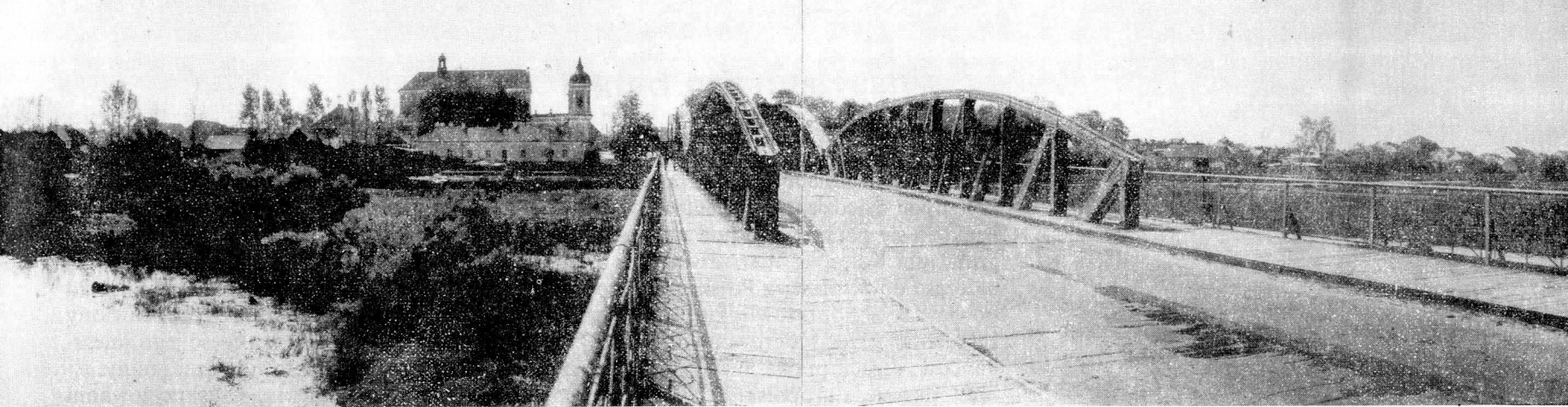


Tykocin 1988



72.025.1069

OPRACOWANIE GRAFICZNE – ANDRZEJ ONCHIMOWICZ
ZDJĘCIA – ANDRZEJ CIULKIN



Tykocin – widok ogólny

„Na zachodniej krawędzi puszczy usadowiły się Knyszyn i Tykocin – małe, zda się zapomniane przez wszystkich miasteczka, w przeszłości zaś głośnie, a nawet sławne” – pisał przed z górą pół wiekiem, w relacji z wędrówki po obszarach dawnych puszczy polskich, znany podróżnik i krajoznawca Ferdynand Antoni Ossendowski.

Tykocin – rozciągnięte na lewym brzegu Narwi, ciche i senne miasteczko – jest bowiem najstarszym i najpiękniejszym zespołem urbanistycznym historycznego Podlasia.

Miasto, lokowane w r. 1425, na prawie chełmińskim przez księcia mazowieckiego Janusza, rozwinęło się z osady podgrodowej na pograniczu Mazowsza i Wielkiego Księstwa Litewskiego, na fali kolonizacji polskiej z Mazowsza. Wkrótce potem przeszło w ręce możnowładczego rodu litewskiego Gasztołdów, stając się, na okres przeszło stu lat, centrum ich rozległych podlaskich dóbr. Przekazane w 1542 r., po bezpotomnej śmierci ostatniego z Gasztołdów, Stanisława, królowi Zygmuntowi Staremu, pozostawało do roku 1661 królewską, jako ośrodek administracyjny starostwa i leśnictwa tykocińskiego, w granicach województwa podlaskiego, wcielonego w 1569 r. do Korony. Uchwałą sejmu walnego w Warszawie, w 1661 r., Tykocin i dobra tykocińskie otrzymał na dziedziczną własność Stefan Czarniecki, po którym tykocińska sukcesja przypadła rodzinie Gryfitów Branickich.



W wieku XIX kolejnymi dziedzicami Tykocina byli Potoccy i Rostworowscy. W wieku XIX kolejnymi dziedzicami Tykocina byli Potoccy i Rostworowscy. W czasie zaborów miasto znalazło się początkowo pod władzą Prus; po traktacie w Tylży, w 1807 r. zostało objęte granicami Księstwa Warszawskiego, a od 1815 r. do odzyskania niepodległości (1918 r.) należało do Królestwa Polskiego. W okresie międzywojennym Tykocin wchodził w skład powiatu wysokomazowieckiego. Po II wojnie światowej, poważnie zniszczony, pozbawiony zgładzonej przez hitlerowców ludności żydowskiej, stanowiącej większą część jego mieszkańców, utracił prawa miejskie, stając się osadą. Dziś jest ośrodkiem rolniczej gminy.

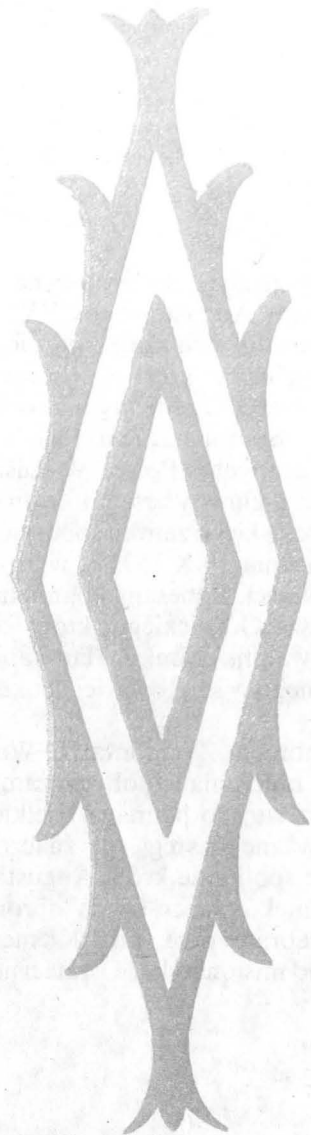
W okresie staropolskim Tykocin, położony nad spławną Narwią, na skrzyżowaniu wielkich dróg handlowych łączących ziemie Wielkiego Księstwa Litewskiego z Mazowszem i dalej zachodem Europy, był jednym ze znaczniejszych miast Podlasia, uczestniczącym aktywnie w handlu z Gdańskiem jako port rzeczny, miejsce składowania zboża i artykułów leśnych, ośrodek rzemiosła. W płowie XVI w. król Zygmunt August wzniósł po drugiej stronie rzeki, na kępie, obronny zamek pełniący rolę prywatnej rezydencji królewskiej, mieszczącej oprócz głównego arsenału koronnego także bibliotekę i skarbiec. W mieście działała przez pewien czas królewska mennica.

W poł. XVIII w. ostatni potomek rodu Branickich, Jan Klemens, poczynił wielkie inwestycje budowlane, ozdabiając miasto w duchu zasad barokowej urbanistyki i architektury. Zmiany jakie przyniosły decyzje administracyjne i ekonomiczne władz zaborczych, podcięły korzenie egzystencji Tykocina, który w XIX w. spadł do rzędu małych prowincjonalnych miasteczek, o lokalnym znaczeniu, dzieląc los wielu szacownych i ważnych w przeszłości ośrodków w Polsce.

Upływ czasu nie zniekształcił jednak historycznego oblicza miasta, pozostawionego szczęśliwie na uboczu niekorzystnych zmian, jakie w urbanistyce i architekturze polskiej prowincji spowodował rozwój techniczny i gospodarczy przełomu XIX/XX wieku.

Właśnie w Tykocinie, w stopniu większym niż gdzie indziej na Podlasiu, przetrwał obraz dawnego polskiego miasteczka, noszącego w swym kształcie przestrzennym i architektonicznym dziedzictwo poprzednich epok.

Układ urbanistyczny



Miasto, rozwijające się wzdłuż lewego brzegu Narwi, otrzymało w poł. XVIII w., z inicjatywy kolejnego właściciela Jana Klemensa Branickiego, barokową kompozycję przestrzenną, opartą na istniejącym już układzie urbanistycznym z czasów tzw. „pomiaru włócznej” (poł. XVI w.), charakteryzującym się czytelnym planem regularnych placów i prostych ulic.

Cechą barokowego założenia centrum miasta jest osiowe ustawienie monumentalnego, dominującego nad całością kościoła przy wschodniej pierzei prostokątnego, wydłużonego rynku. Oś kompozycyjną poprowadzoną wzdłuż placu rynkowego akcentuje, ustawiony frontem do kościoła, pomnik Stefana Czarnieckiego. Symetryczność i osiowość przestrzeni rynkowej podkreśla, stojący po prawej stronie kościoła, budynek szpitala (przysłup dla starców), zaś po lewej, nad rzeką, zaadaptowany do potrzeb nowego układu, XVII-wieczny alumnat. Z południowo-zachodniego narożnika rynku wbiega ulica Bernardyńska, tworząca oś widokową z perspektywą zamkniętą bramą zespołu klasztorного bernardynów.

Na wschód od rynku i zabudowań kościelnych ciągnie się Nowe Miasto – miejsce nieudanej XVI-wiecznej lokacji, dzielnica zamieszkała przez rolniczych mieszczan, charakteryzująca się drewnianą parterową zabudową. Do 1833 r. wznosiła się tu cerkiewka unicka dla ruskiej, sprowadzonej w XV w. przez Gasztołdów, ludności Tykocina. Drewniana świątynia została zakupiona przez parafię katolicką w Sokołach i do dziś stoi na tamtejszym cmentarzu grzebalnym.

Zachodnia część Tykocina (Kaczorowo) stanowiła miasto żydowskie, posiadające dwa place targowe – Rynek Żydowski (dziś Stary Rynek) i Końskie Targowisko (obecny teren stacji CPN), oraz cmentarz za miastem. Głównym akcentem architektonicznym dzielnicy jest dominująca nad parterową zabudową, XVII-wieczna murowana synagoga.

RUINY ZAMKU

Ruiny na prawym brzegu Narwi, przy drodze do Knyszyna, są pozostałością zamku królewskiego wzniesionego przez Zygmunta Augusta w poł. XVI w., na kępie, wśród bagien i rozlewisk, w miejscu wcześniejszego drewnianego zameczku książąt mazowieckich i litewskich Gasztołdów. Z jego budową wiąże się nazwisko Hioba Breffusa, budowniczego i architekta królewskiego, starosty tykocińskiego. Założony na planie rombu, z czterema okrągłymi basztami na narożach, otoczony bastionami fortyfikacjami, zamek był w XVI i XVII w. jedną z najpotężniejszych twierdz nizinnych w Polsce. W czasach Zygmunta Augusta pełnił rolę królewskiej rezydencji, mieszcząc główny arsenał koronny, skarbiec i bibliotekę sprowadzoną z Wilna. W komnatach tykocińskiego zamku spoczywało ciało zmarłego w Knyszynie, ostatniego z Jagiellonów i stąd dnia 10.X.1573 r. wyruszył dostojny orszak żałobny prowadzący królewską trumnę na Wawel. Renesans upamiętniło w Tykocinie nazwisko wybitnego humanisty i pisarza Łukasza Górnickiego, który jako starosta tykociński, sekretarz i bibliotekarz króla, rezydował na zamku. Tu napisał przedmowę do swego dzieła „Dworzanin polski” wydrukowanego w krakowskiej drukarni Macieja Wierzbiety w 1566 r.

Zamek gościł kolejnych władców Polski – króla Stefana Batorego, Zygmunta III Wazę, Władysława IV. Znany z sienkiewiczowskiego „Potopu” opis oblężenia i zdobycia zamku, okupowanego przez Szwedów i ks. Janusza Radziwiłła, przez wojsko hetmana wielkiego litewskiego Pawła Sapiehy, dnia 28.I.1656 r., wskazuje na ważne strategiczne znaczenie twierdzy. Jeszcze w 1705 r. dnia 1 listopada miało tu miejsce spotkanie króla Augusta II Mocnego z carem Piotrem Wielkim. W ciągu XVIII w. zamek tracący swoją obronną funkcję, niszczone i popadający w ruinę, został częściowo rozebrany przez Jana Klemensa Branickiego, a materiał z rozbioru przeznaczono na fundację misjonarską. Ostatecznego zniszczenia dokonali Niemcy w 1914 r.

Ruiny zamku Zygmunta Augusta



Kościół Św. Trójcy.



Kościół parafialny pod wezwaniem Świętej Trójcy, został wzniesiony z fundacji Jana Klemensa Branickiego, w latach 1740–1750. Z jego projektem i budową łączą się nazwiska architektów i budowniczych: Józefa Sękowskiego, Jana Henryka Klemma. Późnobarokowy kościół, zajmujący całą wschodnią pierzeję rynku, jest budowlą typu bazylikowego, z okazałą elewacją frontową. Od głównego korpusu świątyni, z dwóch stron bieżną arkadowe, półkoliste skrzydła, łącząc się z rozstawionymi symetrycznie na narożnikach płacu wieżami. Reprezentacyjny dziedziniec kościelny zamyka ogrodzenie z bramą na osi. Na słupach bramy umieszczone są rzeźby Jana Chryzostoma Redlera przedstawiające czterech Ewangelistów. Trójnawowe wnętrze kościoła zdobią polichromie ścienne z 1749 r. wykonane przez Sebastiana Ecksteina. Polichromie sklepień nawy głównej i naw bocznych, charakteryzujące się wysokim poziomem artystycznym i harmonijnie powiązane z malarstwem XVIII-wiecznym, są dziełem Władysława Drapiewskiego z lat 1910–1912. W ołtarzach znajdują się obrazy Szymona Czechowicza, a na ścianach po obu stronach wejścia dwa portrety małżonków Branickich, Jana Klemensa i Izabeli z Poniatowskich, pędzla Sylwestra Mirysa. Ołtarze, konfesjonały, ambona i chrzcielnica pochodzą z ok. 1750 r.

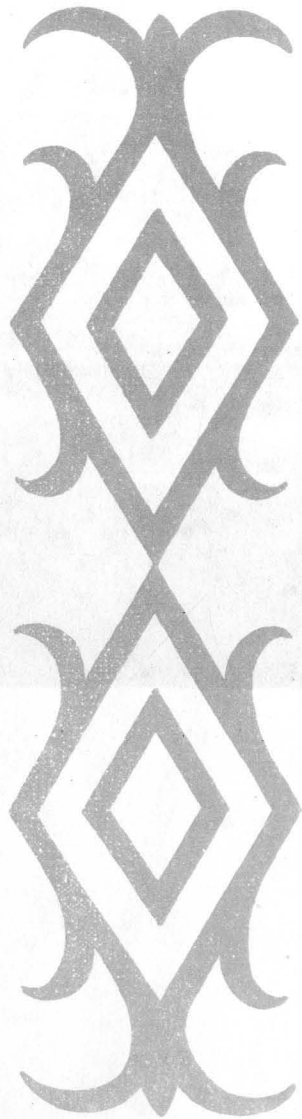
Znajdujący się z tyłu za kościołem budynek jednopiętrowy, na planie prostokąta, zwieńczony dwuspadowym dachem, wzniesiono ok. 1755 r. jako plebanię dla XX. Misjonarzy, którym Branicki powierzył prowadzenie parafii. W latach 1769–1771 budynek został rozbudowany i pomieszczono w nim seminarium duchowne, które działało do 1863 r.



Barokowy rynek z kościołem Świętej Trójcy

Widok na barokowy rynek z kościołem Świętej Trójcy w Warszawie. W tle widać kościół z dwiema wieżami i centralnym kopułką. Rynek otoczony jest drzewami i budynkami. W pierwszym planie widoczna jest trawa i fragmenty chodnika.

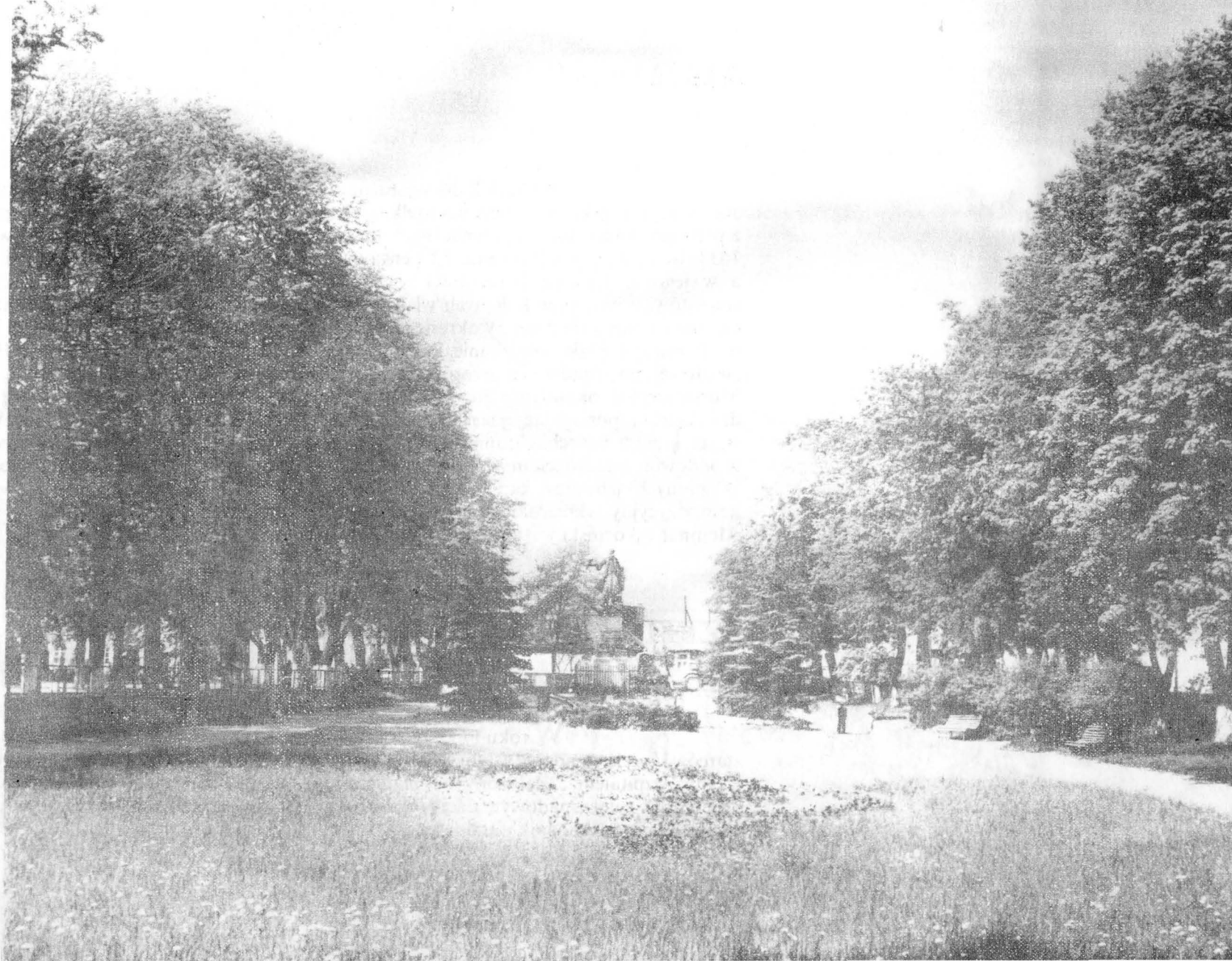
POMNIK STEFANA CZARNIECKIEGO



Ustawiony pośrodku rynku, na osi kościoła, pierwotnie bliżej bramy, pomnik bohatera „potopu” i dziedzica dóbr tykocińskich Stefana Czarnieckiego jest jednym z pierwszych pomników świeckich zdobiących place publiczne. Stanowi element architektonicznej kompozycji centrum miasta. Fundatorem pomnika był Jak Klemens Branicki, prawnuk Stefana Czarnieckiego, twórcą zaś francuski rzeźbiarz Piotr Coudray, który wykonał go w latach 1761–1763.

Umieszczona na wysokim cokole, dwumetrowej wysokości rzeźba z piaskowca szydłowickiego, wyobraża hetmana w stroju szlacheckim z buławą w wyciągniętej ręce. Boki cokołu zdobią inskrypcje z tekstem przywileju nadania mu dóbr tykocińskich.

Pomnik Stefana Czarnieckiego



ALUMNAT

Przytułek dla wysłużonych oficerów, zwany alumnatem, jest fundacją starosty tykocińskiego, marszałka wielkiego litewskiego Krzysztofa Wiesiołowskiego, jedną z pierwszych tego rodzaju i nielicznych zarazem na ziemiach Polski. Wzniesiony w latach 1633–1636, dający schronienie 12 pensjonariuszom, podlegający bezpośrednio królowi, a w jego zastępstwie hetmanowi wielkiemu koronnemu, pozostawał na utrzymaniu starostów, a następnie kolejnych właścicieli dóbr tykocińskich, pełniąc swoją funkcję do czasów I wojny światowej. W okresie międzywojennym, zarządzany przez magistrat miasta, użytkowany był jako mieszkanie dla najuboższych rodzin. Nie zniszczony w czasie II wojny światowej, po konserwacji przeznaczony został na cele turystyczne, jak hotel i restauracja. Murowany jednokondygnacyjny budynek, założony na planie czworoboku z wewnętrznym dziedzińcem, posiadający pierwotnie dwie wieże na narożnikach elewacji od strony rzeki, swym kształtem architektonicznym nawiązuje do tradycji zamku, mocno zakorzenionej w budownictwie świeckim XVII w. na Podlasiu i Litwie. Jednotraktowe skrzydła mieściły 12 sklepionych izb oraz kaplicę. Przebudowany w poł. XVIII w. i włączony w układ kompozycyjny tykocińskiego rynku, zyskał cechy budowli późnobarokowej. Alumnat tykociński jest obecnie zabytkiem unikalnym w skali całej Polski.

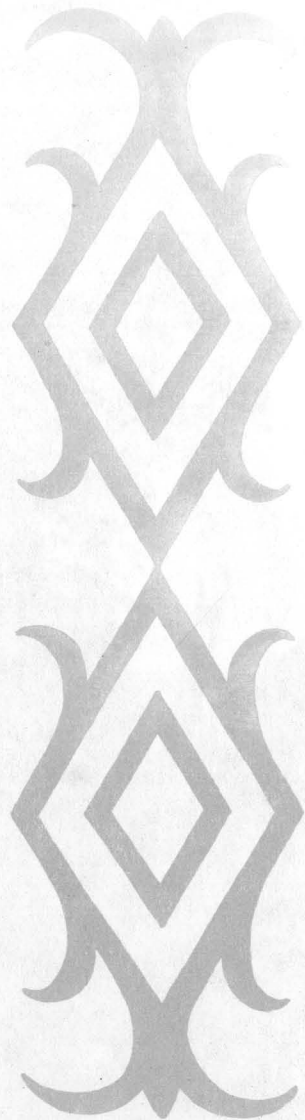
SZPITAL

W roku 1755 Jan Klemens Branicki uposaża w Tykocinie przytułek dla starców i kalek, wznosząc w tym celu, w południowo-wschodnim narożniku rynku, budynek zwany „szpitalem”. Założony na planie prostokąta, murowany jednokondygnacyjny, zwieńczony czterospadowym dachem, szpital jest elementem architektonicznej kompozycji rynku jako odpowiednik alumnatu.

Alumnat z ulicą Poświętną



KLASZTOR BERNARDYNÓW

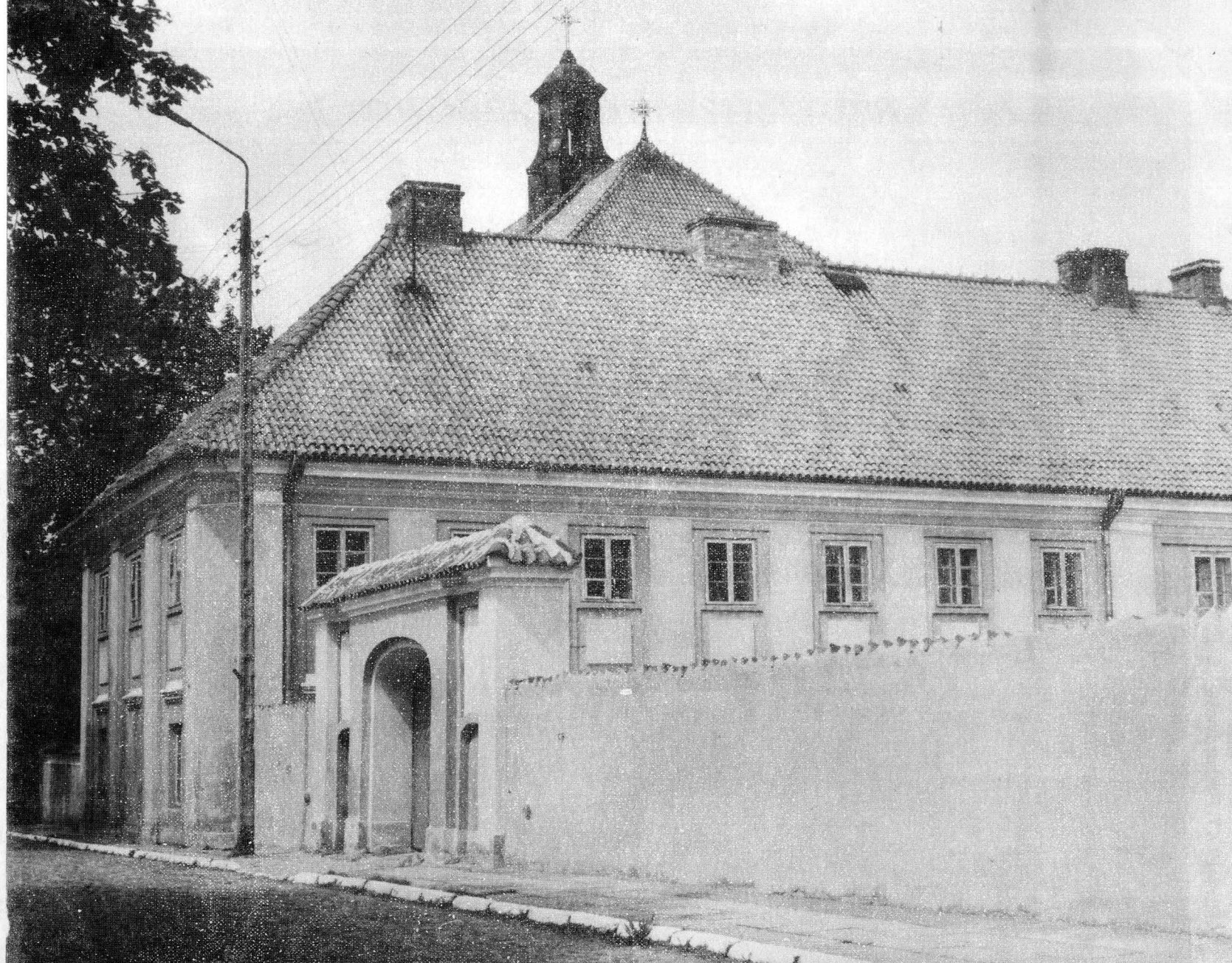


Istniejący obecnie zespół klasztorny pobernardyński, wzniesiony na południowym krańcu miasta w latach 1771–1790, z zapisu Jana Klemensa Branickiego, był trzecią z kolei tykocińską siedzibą O. Bernardynów, sprowadzonych tu w 1479 r. przez Marcina Gasztołda. Pierwotny, niestety dzisiaj, murowany klasztor z kościołem znajdował się na kępie narwiańskiej, przy przeprawie. Po przeniesieniu się zakonników do nowej siedziby, został przeznaczony na pomieszczenie sądów ziemskich.

Obecny klasztor jest budowlą murowaną, trójskrzydłową, jednopiętrową z obszernym dziedzińcem i bramą wjazdową umieszczoną na osi całego symetrycznego założenia. Widokowo i komunikacyjnie łączy się z centrum miasta ulicą Bernardyńską.

Po 1864 r. tykociński klasztor bernardynów objęty kasatą dostaje się w ręce prywatne. Odzyskany po II wojnie światowej przez Kurię Biskupią w Łomży, pełni dziś funkcję domu dla emerytowanych księży diecezjalnych.

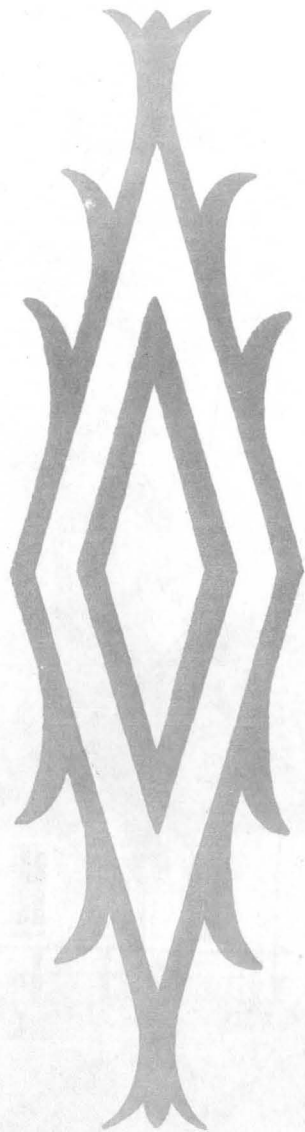
Plebania i dawne seminarium XX. Misionarzy



Klasztor OO. Bernardynów



DWOREK ADMINISTRATORA



Wzniesiony w poł. XVIII w. murowany dworek, usytuowany na Nowym Mieście, przy dawnej ul. Choroskiej (dziś 11-go Listopada), tuż nad rzeką, był częścią kompleksu tzw. „rezydencji ekonomicznej” stanowiącej siedzibę zarządu dóbr tykocińskich przeniesionej tu z rozbieranego w tym czasie zamku. Obok dworku, na 6 działkach, stały także zabudowania gospodarcze i więzienie („turma”).

Rezydencja ekonomiczna – „Ekonomia”



SYNAGOGA

Synagoga tykocińska jest cennym zabytkiem kultury Żydów polskich jednym z nielicznych już dziś na obszarze kraju. Wzniesiona została w 1642 r., w centrum Kaczorowa, w 120 lat po osiedleniu się tu Żydów, sprowadzonych z Grodna przez ówczesnego dziedzica Tykocina Olbrachta Gasztołda. Pod względem architektonicznym reprezentuje typ bóżnicy dziewięciopolowej z bimą kaplicową, wykształcony ok. 1620 r. na południowo-wschodnich ziemiach Rzeczypospolitej.

Masywna, murowana budowla, założona na planie kwadratu, zwieńczona wysokim mansardowym dachem, który zastąpił w poł. XVIII w. pierwotny pograżony z attyką, otoczona jest z trzech stron niskimi przybudówkami, mieszczącymi niegdyś przedsionek i oddziały modlitwne dla kobiet. Do południowo-zachodniego narożnika przylega wieża. Wnętrze głównej sali, którego centrum stanowi architektoniczna bima (kazalnica), zdobi bogata dekoracja malarska w postaci ornamentowanych pasami roślinno-zwierzęcymi, tablic z tekstami modlitw w języku hebrajskim i aramejskim. Aron Hakodesz (miejsce przechowywania zwojów Tory), usytuowany na ścianie wschodniej, posiada polichromowaną, manierystyczną dekorację rzeźbiarską, upodabniającą go do ołtarza w świątyniach chrześcijańskich.

Otoczenie synagogi tworzyły, obok licznych niskich domów, przybudówek i okazalszych, zachowanych do dziś kamieniczek, murowane kramnice ufundowane przez Izabellę Branicką w II poł. XVIII w. Mieściły się w nich sklepy i warsztaty. Po zniszczonych w czasie II wojny światowej kramnicach pozostały zabezpieczone fundamenty, widoczne przed frontową, północną elewacją synagogi.

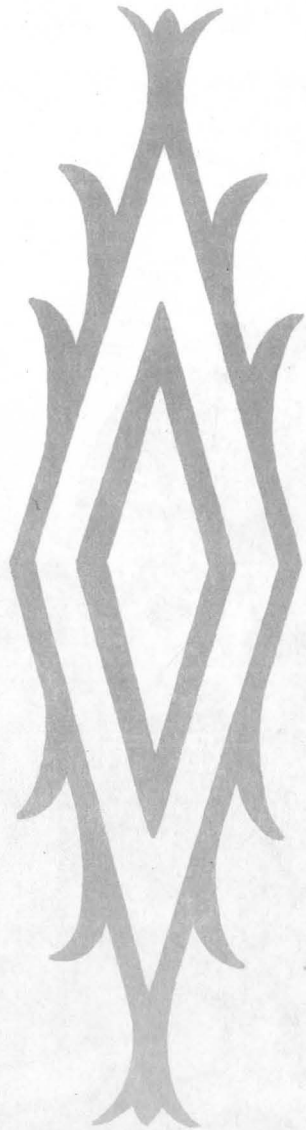
Tykocińska gmina żydowska, jedna ze znaczniejszych w Polsce, przestała istnieć w 1941 r., gdy hitlerowcy wymordowali całą ludność żydowską miasta. Po wojnie, uszkodzona poważnie synagoga, poddana została zabiegom konserwatorskim, które przywróciły jej dawne piękno. Od 1977 r. stanowi siedzibę muzeum. Urządzona w niej ekspozycja prezentuje wewnątrz Sali Wielkiej dawnej synagogi wraz ze zbiorami żydowskiego rzemiosła artystycznego, głównie przedmiotów kultowych. Pomieszczenia modlitwne dla kobiet są miejscem eksponowania stałej wystawy historycznej „Tykocin – dzieje miasta”.

Synagoga



Wnętrze synagogi





DOMY MIESZCZAŃSKIE

Spuścizną XIX i pocz. XX w. są w Tykocinie, liczne jeszcze, parterowe, wolno stojące drewniane domy mieszczańskie, tworzące w kilku fragmentach ulicznych pierzei, ciągłą kalenicową lub szczytową zabudowę, charakterystyczną dla małych miasteczek na wschodzie Polski.

Najciekawszym przykładem jest zabudowa północnej, nadrzecznej pierzei rynku, składająca się z tzw. „dworców mieszczańskich”, drewnianych, o dachach naczółkowych krytych dachówką, z sienią i gankiem na osi. Pomiedzy nimi znajdują się bramy wjazdowe na podwórza. W południowej pierzei ulicy 11-go Listopada, tuż za kościołem parafialnym, kalenicowo ustawione drewniane domy posiadają tynkowane ściany frontowe.

W dzielnicy żydowskiej, przy ulicach Świerczewskiego i 1-go Maja, zachowały się natomiast kamieniczki z k. XVIII–pocz. XIX w. założone na planie prostokąta, z sienią na osi, jedno i dwukondygnacyjne, tynkowane, o wyniosłych, krytych dachówką dachach i ubogiej dekoracji zewnętrznej (gzymsy okapowe, boniowane naroża).

POMNIK ORŁA BIAŁEGO

Pomnik Orła Białego, stojący u zbiegu ulic 11-go Listopada i Poświętnej, jest pamiątką narodową ostatnich czasów.

Postawiony z funduszków społecznych w 1982 r., swoją formą nawiązuje do drewnianego postumentu, dziś już nieistniejącego, wzniesionego w tym miejscu w 1919 r. na pamiątkę odzyskania niepodległości. Upamiętnia on także fakt ustanowienia przez króla Augusta II Mocnego, w 1705 r. na zamku tykocińskim Orderu Orła Białego.

Rzeźba odlana w brązie, umieszczona na wysokim prostopadłościennym cokole z kamienia polnego, wyobraża orła w koronie zrywającego się do lotu.







Domy mieszczańskie przy ul. 11-go Listopada

Kamieniczki żydowskie przy ul. 1-go Maja

Ulica Jordyka – malowniczy zakątek Tykocina





Cmentarz katolicki -- kaplica grobowa Glogerów



Macewa na cmentarzu żydowskim



