

1.912/B

Biatoštokie Museum Tsi.



**MUZEUM OKRĘGOWE W BIAŁYMSTOKU
NACZELNIK MIASTA I GMINY W WASILKOWIE**

BIAŁOSTOCKIE MUZEUM WSI

1983 — 1989

Czas budowy

Białystok 1989 rok



381069

Na trasie Białystok — Augustów we wsi Osowicze gm. Wasilków powstaje Białostockie Muzeum Wsi, jako Oddział Muzeum Okręgowego w Białymstoku. Stało się to na mocy Zarządzenia Wojewody Białostockiego Nr 77/82 z dnia 12 XI 1982 r. Ten nieurodzajny ale malowniczy skrawek ziemi, o powierzchni 118 ha położony jest w pobliżu Białegostoku, co ułatwia budowę skansenu. Teren ten w przyszłości pozwoli na powiązanie funkcji naukowo-dydaktycznych z funkcją rekreacyjną nowo powstającej placówki. Spełnia on wymogi krajobrazowe, niezbędne do odtworzenia form zabudowy wsi, charakterystycznych dla części Podlasia wchodniego, Mazowsza i Pojezierza Augustowsko-Suwalskiego na przełomie XIX i XX wieku.

Tworzący się współcześnie model nowoczesnej produkcji rolniczej a wraz z nim model nowoczesnej rodziny chłopskiej, zmienia obraz tradycyjnej kultury wiejskiej. Duże przeobrażenia są szczególnie widoczne w budownictwie ludowym.

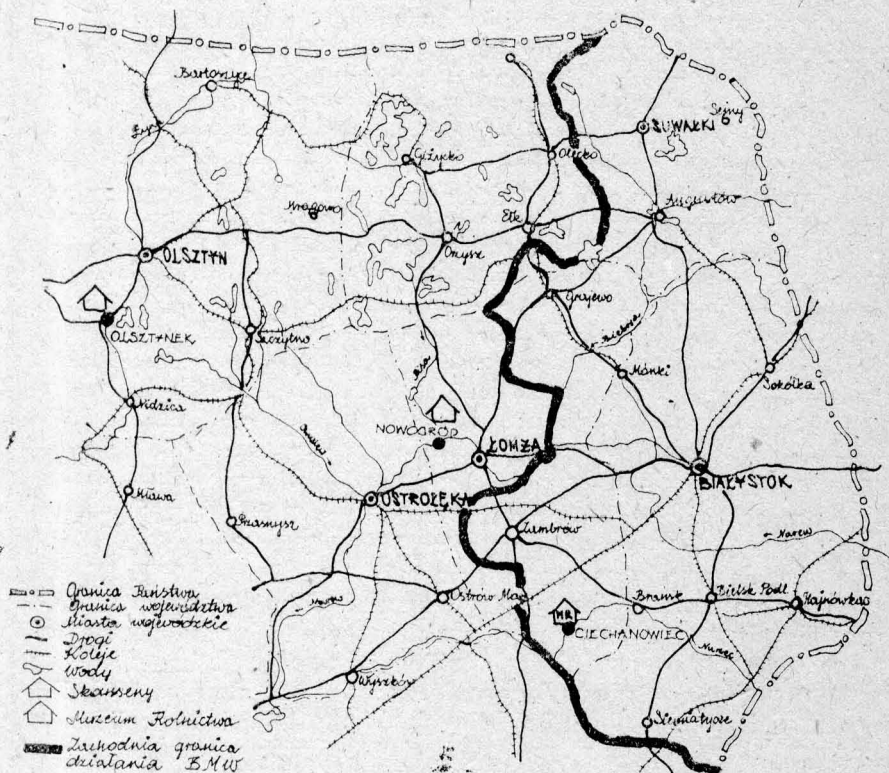
Muzea etnograficzne część zabytków kultury ludowej obejmują ochroną, ale w ramach tej działalności trudno chronić ludową architekturę drewnianą, warsztaty rzemieślnicze czy tradycyjne uprawy roślin. Takie możliwości daje tylko muzeum na wolnym powietrzu. Aby nie dopuścić do całkowitej zagłady wyjątkowo bogatej drewnianej architektury i niepowtarzalnej kultury ludowej naszego regionu, środowisko architektów i animatorów kultury już od 1962 roku zajmowało się sprawą organizacji skansenu. W latach 1971—83 opracowano trzy programy budowy skansenu i dziesięć propozycji lokalizacyjnych. Pierwsze założenia programowe skansenu z lokalizacją na obrzeżu przypałacowego parku zabytkowego w Choroszczy, opracował w roku 1971, nieżyjący już prof. dr hab. Ignacy Feliks Tłoczek ze Szkoły Głównej Gospodarstwa Wiejskiego. Drugie opracowanie mgr Anny Kalisz z Biura Badań i Dokumentacji Zabytków powstało w roku 1976. Obecnie realizowana jest trzecia wersja programowa z roku 1983 doc. dr hab. Mariana Pokropka z Uniwersytetu Warszawskiego. Autor zaproponował odtworzenie całych charakterystycznych dla naszego terenu, zespołów osadniczych takich jak: szeregówka, ulicówka, przysiółek drobnoszlachecki, zabudowa kolonijna, zespół dworski i zespoły obiektów leśnych. W myśl tej koncepcji białostocki skansen swoim zasięgiem obejmuje teren wyznaczony: na wschodzie i północy — granicą Państwa,

na południu — rzeką Bug na odcinku granicy województwa,
 na zachodzie — tereny pogranicza osadnictwa mazowiecko—
 —podlaskiego bez Kurpi.

Większość zabytkowych obiektów przewidzianych do skansenu
 pochodzi z naszego województwa. Znajdą się one w dawnych
 zespołach osadniczych tj. w ulicówce i szeregówce.

ROZMIESZCZENIE SKANSENÓW NA TERENIE MAKROREGIONU PÓŁNOCNO - WSCHODNIEGO

SKALA 1 : 1 000 000



ZAŁOŻENIA PROGRAMOWE

Nazwa „Białostockie Muzeum Wsi” zobowiązuje do ustalenia i realizacji szerokiego programu działalności, obejmującej odtwarzanie tradycyjnej kultury chłopskiej głównie z przelomu XIX i XX wieku. Do przyszłego Muzeum przeniesionych zostanie około 135 najbardziej typowych budynków, które będą eksponowane w poszczególnych zespołach osadniczych. Proponowane przez doc. dr hab. Mariana Pokropka formy osadnicze odtworzą w sposób reprezentatywny stan budownictwa ludowego objętego zasięgiem działania Muzeum i podstawowe zajęcia gospodarcze ludności wiejskiej. W skansenie znajdzie się też miejsce do prezentacji rzemiosł, sztuki ludowej i folkloru. Autor programu, uwzględniając zróżnicowanie etniczne, społeczno-kulturalne i ekonomiczne, obok budownictwa z obszarów objętych osadnictwem mazowieckim, przewidział także budownictwo białoruskie i litewskie. Za najbardziej charakterystyczne zespoły przyjął:

Szeregówkę — która występuje na terenie wschodniej Białostoczczyzny. Szeregówki miały trójpołowy układ pól i uregulowaną zabudowę siedliskową. Wieś lokalizowano na nawsiu leżącym na jednym z pól a częściej między nimi. Zabudowę w takiej wsi sytuowano w różny sposób. Mogła to być zabudowa obustronna lub jednostronna, oddzielona od pól uprawnych drogami zagumiennymi. Cechą charakterystyczną tej wsi były ogrody, oddzielające budynki mieszkalne od stodoł stojących w poprzek siedliska a wzdłuż dróg zagumiennych. W Białostockim Muzeum Wsi przewiduje się zabudowę obustronną, wzorowaną na wsi Siekierka gm. Sidra. W obrębie wsi znajduje się 27 budynków rozmieszczonych w ośmiu zagrodach. Układ tej wsi w skansenie stworzy interesujące walory widokowe wzbogacone małą architekturą, zielenią i posiadaniem w niedalekiej odległości wiatraka wraz z zagrodą młynarską.

Ulicówkę — typ zabudowy charakterystyczny dla wsi z okolic Hajnówki, Bielska Podlaskiego, Brańska i Knyszyna. Jest to wieś składająca się z dwóch zwartych, niezbyt długich szeregów domów położonych po obu stronach drogi wraz z zabudowaniami gospodarczymi. Wzorowana na Rybołach gm. Bielsk Podlaski, ulicówka w skansenie będzie się składała z 51 budynków usytuowanych w dwunastu zagrodach. Znajdą się tu również obiekty użyteczności publicznej, jak: cerkiew, kościół, szkoła, poczta, kuźnia i niektóre warsztaty rzemieślnicze. Stworzą one malownicze centrum osadnicze wsi. W pobliżu ulicówki przewiduje się ustawienie dwu wiatraków.

Przysiółek drobnoszlachecki — występuje na terenie osadnictwa drobnoszlacheckiego, szczególnie w rejonie: Siemiatycz, Wysokiego Mazowieckiego, Zambrowa i Łomży. Ten typ zabudowy wyróżnia się niewielką ilością siedlisk, które dostosowane są do miejscowego

krajobrazu. Przysiółki drobnoszlacheckie nie są powiązane z układem pól uprawnych. Zabudowane w sposób dowolny, często wokół placu z sadzawką, bądź wokół pętli komunikacyjnej, albo też krzyżujących się dróg. Autor programu zaproponował odtworzenie w skansenie tzw. przysiółka placowego z wewnętrznym wygonem, z trzema drogami wylotowymi. Przy nim usytuowanych będzie sześć zagrod składających się z 27 budynków. Za wieś wzorcową przyjęto Tymianki Dębosze gm. Boguty-Pianki.

Kolonie — osadnictwo rozproszone, złożone tylko z jednej zagrody. Jest to typowa forma zabudowy z przełomu XIX i XX wieku, położona na północ od rzeki Biebrzy. Cechą charakterystyczną zabudowy kolonijnej są pola w jednym kawałku, na których sytuowano siedlisko. Do skansenu przeniesionych zostanie 11 budynków posadowionych w pięciu zagrodach o różnym, ale charakterystycznym układzie przestrzennym.

Zespół dworski — w pobliżu dworu usytuowane będą czworaki, spichlerz, wozownia, suszarnia serów i studnia, a także część gospodarza: stodoły, stajnie, obory. Całość założenia dworskiego otaczać będzie strefa zieleni tj. park, ogród warzywny oraz wysadzana drzewami prowadząca do dworu aleja. W niedalekiej odległości od zespołu dworskiego usytuowana będzie karczma.

Osada rybacka i młyn wodny — będą zlokalizowane nad rzeką Supraśl wzdłuż naturalnego jej biegu. Przewiduje się tu także eksponowanie sprzętu rybackiego.

Osady leśne — usytuowane zostały na terenie lasu. Reprezentowane są przez zagrodę leśniczego i gajowego. Natomiast pomiędzy pasami lasu, przewiduje się posadowienie budynków związanych z gospodarką leśną m.in. smolarnię, suszarnię szyszek, terpentyniarnię.

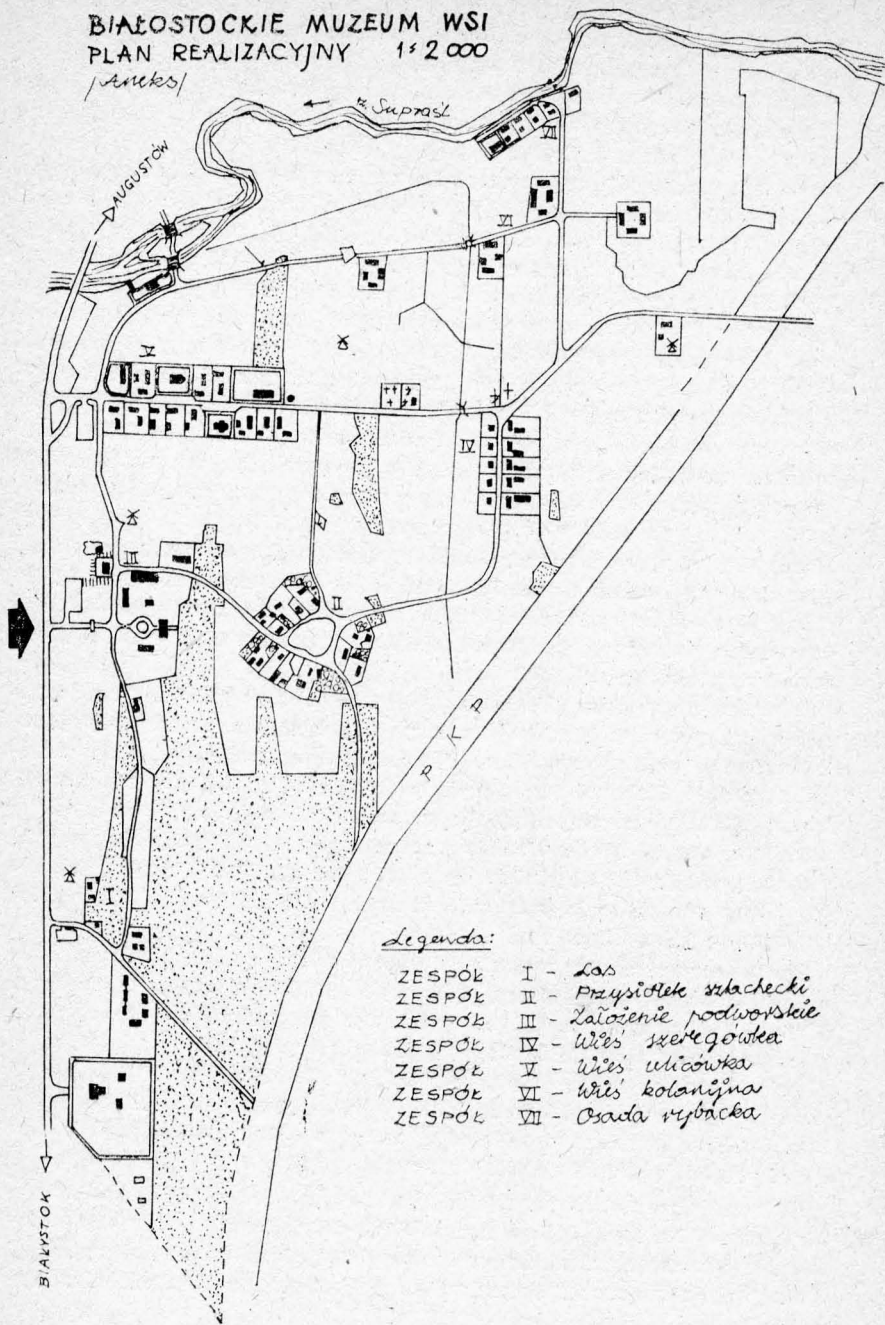
Białostockie Muzeum Wsi winno w miarę możliwości wiernie odtworzyć klimat i nastrój kształtowanych wsi. Znajdzie to wyraz zarówno we właściwym eksponowaniu obiektów budownictwa ludowego, jak również w projektowanej zieleni oraz w nasyceniu terenu obiektami małej architektury wiejskiej jak: kapliczki przydrożne, krzyże, płoty, bramy i bramki, studnie.

Przedstawione wyżej założenia programowe doc. dr hab. Mariana Pokropka stały się podstawą do opracowania „Planu realizacyjnego Białostockiego Muzeum Wsi”. Zadanie to wykonał zespół pracowników Politechniki Białostockiej pod kierownictwem prof. dr hab. Heleny Sawczuk. Plan ten zaopiniowany został przez Zespół Doradczy Ministerstwa Kultury i Sztuki d/s Skanseniów i zatwierdzony przez Głównego Architekta Województwa.

Na podstawie wyżej wymienionych dokumentów i uzyskanego zezwolenia na budowę skansenu, w czerwcu 1984 roku podjęto jego realizację.

BIAŁOSTOCKIE MUZEUM WSI
 PLAN REALIZACYJNY 1:2 000

(skala)



Legenda:

- | | |
|------------|-------------------------|
| ZESPÓŁ I | - Las |
| ZESPÓŁ II | - Przysiółek szlachecki |
| ZESPÓŁ III | - Założenie podworskie |
| ZESPÓŁ IV | - Wios' szeregowa |
| ZESPÓŁ V | - Wios' ulicowa |
| ZESPÓŁ VI | - Wios' kolonijna |
| ZESPÓŁ VII | - Osada rybicka |

Zanim do tego doszło, pracownicy muzealni musieli podjąć zupełnie nową działalność i pokonać szereg trudności. Muzeum Okręgowe nie było w tym czasie przygotowane do wykonawstwa tego niezmiernie skomplikowanego przedsięwzięcia. Nie dysponowało kadrami, zapleczem konserwatorsko-magazynowym, ani środkami transportu, narzędziami pracy i materiałami budowlanymi.

Kiedy zawiodły np. długotrwałe i bezowocne poszukiwania cieśli, organizatorzy skansenu zmuszeni byli do werbunku i szkolenia ludzi chętnych do pracy w tym zanikającym zawodzie. W tym celu w ramach prowadzonej od lat wymiany przygranicznej z Litewską Socjalistyczną Republiką Radziecką zaproszono do Muzeum na cztery miesiące dwóch konserwatorów z pracowni konserwatorskich Antonasa Rimkusa z Kowna i Rajmundasa Dukauskasa z Kłajpedy. Konserwatorzy ci nauczali zawodu, wykłady zaś prowadzili pracownicy Muzeum Okręgowego i Zakładu Doskonalenia Zawodowego w Białymstoku. Kurs ten był zorganizowany wspólnie z wyżej wymienionym Zakładem oraz Izbą Rzemieślniczą w Białymstoku. Zakończył się egzaminem, w wyniku którego cztery osoby uzyskały dyplomy czeladnicze, a dwie mistrzowskie. Większość z tych osób w skansenie pracuje do dziś.

Oprócz cieśli, przy realizacji skansenu potrzebni są i inni rzemieślnicy jak: dekarze, brukarze, zduni. Specjalistów tych udało się pozyskać z różnych zakładów rzemieślniczych. Oczywiście i ta grupa ludzi, już dziś wymaga od pracowników muzealnych przypomnienia im tradycyjnych metod wykonawstwa.

Następnym ważnym dla budowy skansenu zagadnieniem był transport. Bez pozyskania niezbędnych pojazdów niemożliwa byłaby jakakolwiek działalność budowlana. Otrzymaliśmy przydział tylko na samochód marki „Robur”, inne pojazdy jak: ciągnik „Ursus”, samochód marki „Zuk” oraz przyczepy (samochodowa i ciągnikowa) zakupione zostały z kasacji i odpowiednio wyremontowane. Wprawdzie stan techniczny pozyskanych środków transportu nie jest najlepszy, jednakże umożliwił prowadzenie prac budowlanych, a także zezwala na częściową uprawę pól w skansenie.

Sprawa zaopatrzenia materiałowego, w miarę postępu prac realizacyjnych i rosnących braków rynkowych staje się coraz trudniejsza. Szczególnie odczuwalne jest to w zakresie pozyskania drewna i całego zestawu materiałów budowlanych jak: cement, wapno, cegła, kafle, okucia metalowe, osprzęt piecowy i inne. Trudności te łagodzone są poprzez zakupy materiałów rozbiórkowych i pomoc różnych instytucji i szkół. Na szczególne wyróżnienie zasługuje Okręgowy Zarząd Lasów Państwowych i Zespół Szkół Metalowo-Drzewnych w Białymstoku.

Najważniejsze problemy są jednak związane z zagadnieniami merytorycznymi Białostockiego Muzeum Wsi. Dlatego we wszystkich działaniach pracownicy muzealni ogromną uwagę skupiają na dokumentacji terenowej, która musi poprzedzać prace budowlane w skansenie. Wy-

korzystując często materiały Biura Badań i Dokumentacji Zabytków, etnografowie muzealni przeprowadzają badania terenowe w celu pozyskania najbardziej wartościowych i charakterystycznych zabytków budownictwa ludowego z naszego terenu. Wybór ten ocenia zespół muzealny skansenu, pod kierownictwem doc. dr hab. Mariana Pokropka, a zatwierdza Komisja Zakupów Muzealiów Muzeum Okręgowego. Zatwierdzony akt zakupu lub darowizny budynku stanowi podstawę do podjęcia prac przygotowawczych związanych z przemieszczeniem zabytku do skansenu.

Materiały gromadzone przez etnografów i architektów stanowią wytyczne do pracy rzemieślników w zakresie techniki budowy, stosowanych materiałów, konstrukcji poszczególnych budynków i detali. Ujęte one są w dokumentacji inwentaryzacyjnej, którą posiada każdy obiekt przemieszczany do skansenu. Dokumentacja ta jest kompleksowa i zawiera: inwentaryzację stanu istniejącego, rozbiórkowego a często i powykonawczą. Na podstawie inwentaryzacji przeprowadza się oznakowanie wszystkich elementów w budynku, co zezwala na dokładny montaż w skansenie jak też i na określenia szczegółowych wytycznych konserwatorskich.

Obiekt po rozbiórce i przetransportowaniu do skansenu poddany jest odpowiednim zabiegom konserwatorskim, łącznie z wymianą lub uzupełnieniem elementów zniszczonych.

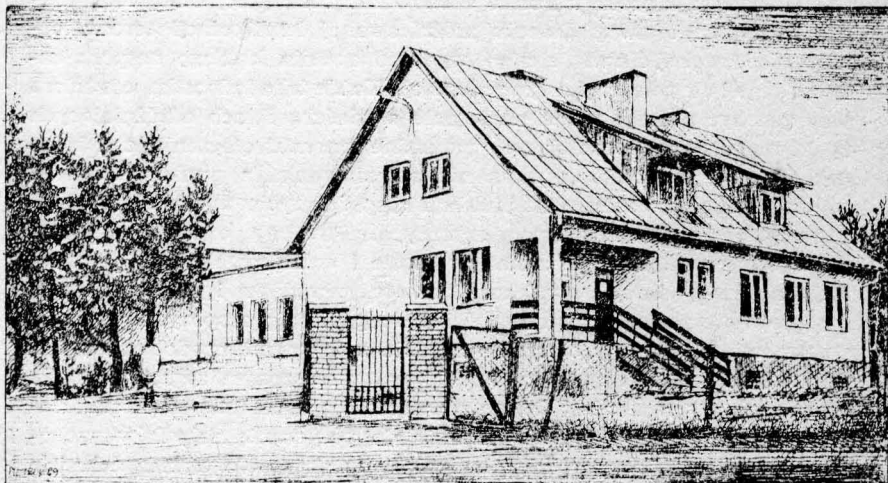
Odrębnym tematem jest sprawa lokalizacji w skansenie zespołów osadniczych, siedlisk czy też poszczególnych budynków. Przewidywana w programie wielkość jednostek osadniczych narzuca określone warunki jakie spełniać powinna lokalizacja poszczególnych zespołów. Winny one być rozmieszczone na dużym obszarze, gdzie zachowanie niezbędnych odległości między nimi zapewni czytelność założenia programowego muzeum. Oprócz warunku zachowania niezbędnej odległości, należy pamiętać o uwzględnieniu zróżnicowanej konfiguracji terenu, cechy nieodzownej dla właściwego wyeksponowania każdego zespołu zabytkowego i ukrycia części gospodarczej. Każda taka jednostka osadnicza powinna być zlokalizowana na terenie o właściwościach odróżniających ją od innych, przypominających naturalne warunki otoczenia, z którego pochodzi. Przenoszone do skansenu zabudowania, z punktu widzenia ich układu przestrzennego jak i funkcji gospodarczych, wymagają wszechstronnych przygotowań merytorycznych. Powinny one zezwolić na uchwycenie zachodzących zmian w czasie i zróżnicowania ich w obrębie wsi, uwzględniając strukturę klasową, zawodową i etniczną. Takie postępowanie zezwoli w przyszłości na organizację ekspozycji wystroju wewnątrz mieszkalnych i otoczenia zgodnie z dawnymi upodobaniami ich mieszkańców. Ostateczny kształt i klimat wznoszonym zagrodom, nada jednak ich wyposażenie. Dlatego równocześnie z przemieszczeniem obiektów do skansenu, etnografowie dążą do pozyskania zabytków ruchomych, wyposażenie wszystkich budynków w skansenie wymagać będzie

ok. 25 tys. muzealiów. Dotychczas pozyskano ich około 2 tys. pozycji inwentarzowych ze względu na brak magazynów i ciągłych trudności paliwowych oraz trudności w pozyskaniu niezbędnej kadry specjalistycznej.

O kolejności realizacji poszczególnych sektorów w skansenie zdecydowały: możliwości pozyskania zabytkowych obiektów w terenie, z pierwszą gajówką przekazaną przez Okręgowy Zarząd Lasów Państwowych w Białymstoku, pozyskania działek w najbardziej dogodnym miejscu w skansenie o zróżnicowanym krajobrazie, oraz zabezpieczenia wykonawstwa.

Z HISTORII BUDOWY

Otrzymany dla potrzeb Białostockiego Muzeum Wsi teren o powierzchni 40 ha. położony w sąsiedztwie Zajazdu „Wiking”, nie był zagospodarowany. Dlatego też, równocześnie z przeniesieniem pierwszych obiektów zabytkowych, rozpoczęto budowę zaplecza konserwatorsko-ciesielskiego, dróg, wodociągów i linii energetycznej w/g projektu opracowanego przez Biuro Projektowe Budownictwa Wiejskiego w Białymstoku. W roku 1988 zakończono pierwszy etap jego budowy. Dzięki temu uzyskano niezbędne pomieszczenia do zorganizowania pracowni naukowych, konserwacji zabytków drewna, metalu, ceramiki oraz pokoi biurowych, magazynów zbiorów etnograficznych i materiałów gospodarczych, warsztatu konserwatorsko-ciesielskiego wraz z zapleczem socjalnym, a tak-



że wiaty do składowania drewna. Wykonawcą zaplecza konserwatorsko-ciesielskiego była Wojewódzka Spółdzielnia Budownictwa Wiejskiego w Białymstoku.

Z uwagi na niedotrzymanie terminów i nieodpowiednią jakość wykonanych prac, umowę zerwano a budowa obiektu została dokończona przez prywatne przedsiębiorstwo mgr inż. Michała Puczki z udziałem pracowników muzealnego zespołu wykonawczego. Wykonanie instalacji elektrycznej, centralnego ogrzewania, oraz telefonu powierzono specjalistycznym zakładom uspołecznionym. Funkcję inspektora nadzoru pełnił mgr inż. Piotr Kazberuk ze Spółdzielni Projektowania i Usług Inwestycyjnych „INWESTPROJEKT” w Białymstoku.

Na teren zaplecza przeniesiono i zmontowano spichrz z osady leśnej w Poczopku gm. Szudziałowo, przeznaczając go na magazyn zabytków etnograficznych. Pochodzi on z początku lat dwudziestych naszego stulecia. Pierwotnie był to obiekt parterowy z dachem dwuspadowym. Przebudowany został w latach 40-tych na budynek piętrowy i użytkowany był jako suszarnia szyszek. Jest to obiekt o wym. 4,0 x 8,0 m. szerokofrontowy o konstrukcji sumikowo-łątkowej, ze schodami wiodącymi na piętro. Dach dwuspadowy o konstrukcji krokwiowo-jętkowej pokryty gontem. Inwentaryzację spichlerza wykonała mgr inż. Lucyna Jacewicz — pracownik Muzeum, zaś prace budowlane wykonał muzealny zespół techniczno-konserwatorski w składzie: Mikołaj Chiszko, Franciszek Brański i Adam Kozłowski.

Na prawo od szosy Augustów — Białystok do zaplecza prowadzi brukowana droga, wykonana przez rzemieślnika Lucjana Kałuckiego. Oddziela ona część gospodarczą od zabytkowej. Na jej początkowym odcinku usytuowana została brama wjazdowa w/g projektu artysty plastyka Zygmunta Kłodeckiego. Brama została wykonana przez muzealny zespół techniczno-konserwatorski.

Projekt sieci dróg w skansenie opracowało Biuro Projektów Budownictwa Wiejskiego w Białymstoku.

W pobliżu zaplecza, przy wspomnianej drodze, zlokalizowano kuźnię z Gródka, pochodzącą z ok. 1914 roku. Jest to obiekt o wym. 6,3 x 5,6 m, szerokofrontowy z wrotami dwuskrzydłowymi. Podwaliny ułożone na fundamencie z kamieni polnych. Ściany o konstrukcji zrębowej, wykonane z połówek bali, połączone w węglach na jaskółczy ogon z „ostatkami”. Nad częścią kuźni zachował się pułap z luźno ułożonych desek, opartych na belkach. Dach o konstrukcji krokwiowo-jętkowej, dwuspadowy, stężony wiatrownicami, pokryty dachówką. Zrekonstruowano palenisko, zwane w tamtych okolicach „horn”. Do Białostockiego Muzeum Wsi kuźnię nabyto wraz z kompletnym wyposażeniem. O lokalizacji kuźni w pobliżu zaplecza zdecydowały m.in. względy praktyczne, gdyż poza funkcją ekspozycyjną będzie ona pełniła również funkcję usługową. Produkować się tu będzie kowalskie okucia niezbędne do montażu zabytkowych obiektów.

Dokumentację inwentaryzacyjną kuźni opracował mgr inż. Stanisław Trosko — pracownik Muzeum, a wykonawcą całego zakresu prac budowlanych był rzemieślnik Stanisław Wiszowaty.

Naprzeciw zapleczu, na polance leśnej usytuowano zagrodę leśniczego. Jej układ odwzorowany jest z zagrody — uroczyska Łazarz koło Karczmiska gm. Czarna Białostocka.

W skład tej zagrody wchodzi: leśniczówka z Lipnika gm. Suwałki oraz budynki gospodarcze: stodoła, spichrz, obora i piwnica z Karczmiska gm. Czarna Białostocka.

Leśniczówka — zbudowana przez Lasy Państwowe ok. 1924 roku nawiązywała do architektury dworskiej, charakterystycznej dla obiektów wznoszonych po odzyskaniu niepodległości. Obiekt o wym. 8,3 x 12,4 m posiada układ pomieszczeń zbliżony do tzw. „chałupy podwójnej” występującej głównie na terenie Mazowsza. Leśniczówka posadowiona jest na fundamencie z kamienia polnego spojenego betonem. Ściany z bali ciętych do kantu o konstrukcji zrębowej w narożach łączonych na jaskólczy ogon, bez „ostatków”. W części środkowej — konstrukcja sumikowo-łątkowa. Cały budynek zewnątrz jest szalowany, wewnątrz otynkowany i bielony. Pułap położony jest na belkach z podsufitką. Więźba płatwiowo-kleszczowa, dach czterospadowy pokryty dachówką. Poddasze posiada jedną izbę. Budynek pełnił funkcję administracyjno-mieszkalną, obecnie będzie pełnić również i funkcję ekspozycyjną.

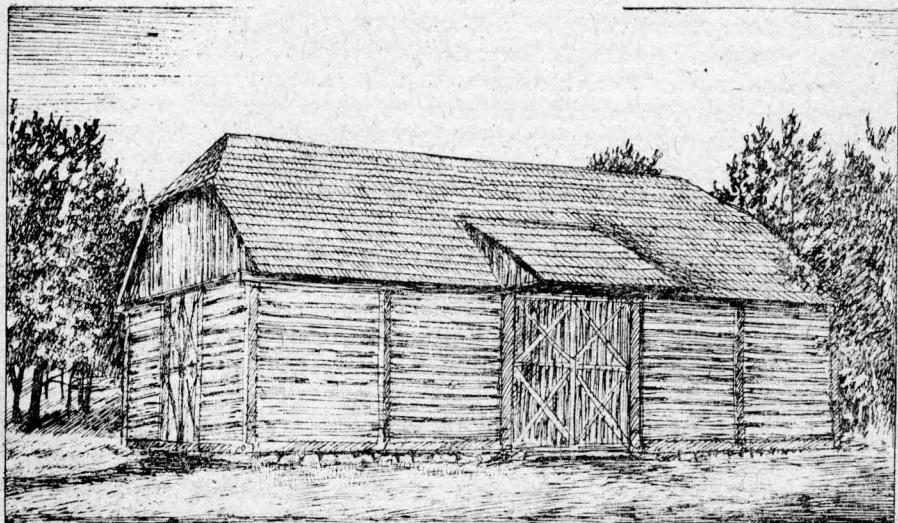
Obok leśniczówki usytuowano spichlerz i stodołę. Zrekonstruowano piwnicę, która z uwagi na stan zachowania nie nadawała się do przeniesienia. Najwcześniej zmontowanym obiektem w tym zespole był spi-



chlerz, pochodzący podobnie jak i pozostałe obiekty inwentarskie z początku lat dwudziestych XX w. Jest to budynek szerokofrontowy, parterowy o konstrukcji ścian sumikowo-łątkowej o wym. 6,6 x 10,8 m. W spichlerzu znajdują się trzy pomieszczenia dostępne przez drzwi usytuowane we frontowej ścianie budynku. Drzwi jedno i dwuskrzydłowe. W jednym pomieszczeniu podłoga z desek a w pozostałych klepisko. Wykonawcą tego budynku była grupa remontowo-budowlana Okręgowego Zarządu Lasów Państwowych.

Kolejnym budynkiem w omawianym zespole jest stodoła z Karczmińska o konstrukcji sumikowo-łątkowej i wym. 9,1 x 16,2 m. Od strony podwórza znajdują się wrota dwuskrzydłowe oraz takie same na osi każdej ze ścian szczytowych. Nad wrotami ściany dłuższej istnieje daszek powstały przez wysunięcie belek. Dach naczółkowy pokryty gontem. Szczyty szalowane deskami w układzie pionowym z małymi okienkami na osi. Inwentaryzację budynków gospodarczych opracował inż. Idzi Sawicki, który jednocześnie pełnił funkcję inspektora nadzoru. Prace budowlane wykonał rzemieślnik Stanisław Wisowaty. Po zmontowaniu obory, zagroda zostanie ogrodzona i zadrzewiona.

W niedalekim sąsiedztwie tej zagrody, postawiono zagrodę gajowego. W jej skład wchodzi: gajówka z Krusznika gm. Nowinka woj. suwalskie, budynek gospodarczy z tej samej miejscowości, oraz stodoła z okolic Suwałk. Gajówka zbudowana ok. 1922 roku o wym. 6,20 x 9,70 m. We wnętrzu znajduje się narożna sień, wydzielona z sieni komora, kuchnia i alkierz. Pierwotny fundament z kamienia, w skansenie zamieniono



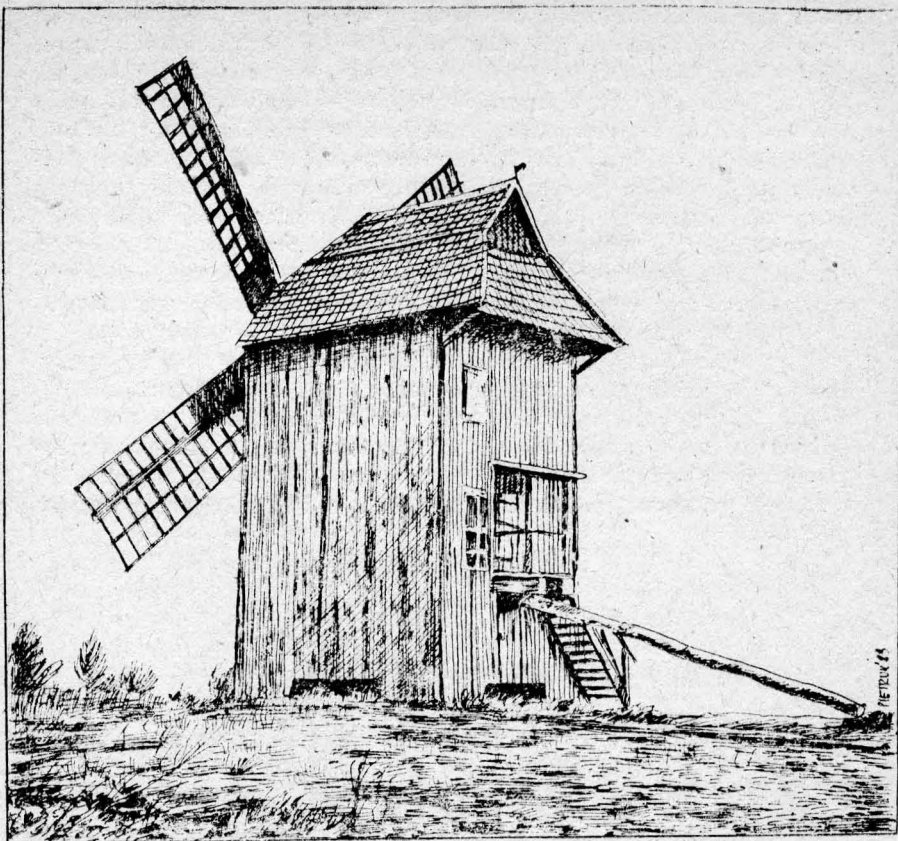
na betonowy ze względu na podpiwniczenie, mieszczące salę kinową przeznaczoną do działalności oświatowej. Ściany z balii ciętych do kantu łączone w narożach na jaskółczy ogon. W części środkowej ścian, konstrukcja sumikowo-łatkowa. Wejście do sieni przez ganek kryty daszkiem dwuspadowym. Więźba dachowa krokwiowa-jętkowa z dachem czterospadowym, krytym gontem. Budynek zewnątrz oszalowany, ściany wewnątrz bielone.

Dokumentację inwentaryzacyjną opracowała mgr inż. arch. Ewa Baran-Żylińska, a projekt podpiwniczenia mgr inż. Stanisław Trosko w/g którego prace budowlane wykonała Wojewódzka Spółdzielnia Budownictwa Wiejskiego w Białymstoku. Wykonawcą budynku był inż. Jan Koziół z Augustowa. Piec i kominek — Ryszard Sidorowicz. Prace wykończeniowe we wnętrzu gajówki wykonali pracownicy muzealnego zespołu techniczno-konserwatorskiego.

Obok gajówki usytuowano budynek wielofunkcyjny inwentarski, wzniesiony na początku lat dwudziestych naszego stulecia o wymiarach 4,0 x 10,1 m. Obiekt o konstrukcji sumikowo-łatkowej z dachem jednospadowym, krytym gontem. W ścianie frontowej budynku osadzono czworo drzwi z wejściem do pomieszczeń inwentarskich. Nad drzwiami znajduje się dwuspadowa „kukawka” z wejściem na poddasze. Pierwotnie po obu stronach szczytów były dwa małe trójkątne okienka, które przywrócono przy montażu obiektu w skansenie. Inwentaryzację obiektu sporządziła mgr inż. Lucyna Jacewicz i mgr Jerzy Cetera — pracownicy Muzeum. Budynek zmontowany został przez pracowników muzealnego zespołu techniczno-konserwatorskiego w składzie: Andrzej Skreczko, Wiesław Nieścierowski i Eugeniusz Tomaszewski.

Na niewielkim wzniesieniu terenu w pobliżu gajówki usytuowano wiatrak z Rzędzian gm. Tykocin. Zbudowany w 1836 roku we wsi Matyski koło Łap. W roku 1954 przeniesiony został do Rzędzian gdzie był czynny do 1959 r. Wiatrak o wym. 5,5 x 5,4 m. z przyziemiem, dwoma kondygnacjami użytkowymi i poddaszem, wyposażony jest w koło pałeczne, wał skrzydłowy i podnośnik. Cały obiekt wsparty jest na części stałej zwanej kozłem. Zezwala on na obrót bryły budynku za pomocą drąga sterowego, a tym samym ustawia skrzydła w kierunku wiejącego wiatru. Energia wiatru na wał skrzydłowy przenoszona jest przez cztery śmigła, a z wału przez koło pałeczne na jedno złożenie kamieni młyńskich. Część obracalna wiatraka posiada konstrukcję słupowo-ryglową z zastrzałami i obita jest deskami. Obiekt ten z zachowanym pełnym wyposażeniem wnętrza, jest świadectwem wysokiego kunsztu i możliwości technicznych cieśli wiejskich. Inwentaryzację wiatraka opracował dr Mieczysław Pawlik — pracownik Filii Uniwersytetu Warszawskiego, który sprawował jednocześnie nadzór nad jego montażem. Wykonawcą był rzemieślnik Ignacy Skibicki wraz z synem Januszem.

W odległości 1500 m od zaplecza w kierunku północnym usytuowano chałupę ze wsi Usza Wielka gm. Klukowo woj. łomżyńskie z 1925 roku.

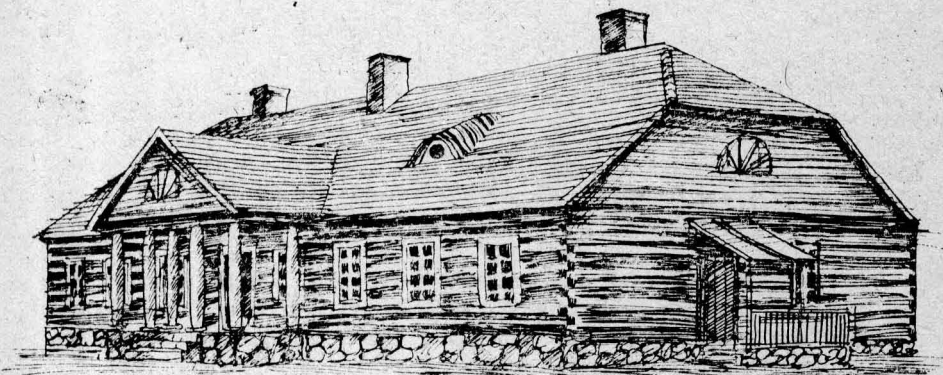


Posiada wym. 13,3 x 8,2 m. konstrukcję zrębową. Więźba dachowa o konstrukcji stłocowej, dach dwuspadowy kryty gontem, ścianka kolanowa oszalowana. Wejście na osi ściany frontowej. Budynek wewnątrz oszalowany z ozdobnymi narożnikami. Wnętrze jego zaadaptowano do potrzeb mieszkalnych pracowników muzealnych. Przy budowie chałupy pracowało pięciu wykonawców, przy czym podstawowe prace zrealizował Ignacy Skibicki wraz z synami Januszem i Waldemarem. Inwestycję i dokumentację adaptacyjną sporządził inż. Idzi Sawicki, natomiast nadzór inwestorski pełnił mgr inż. Piotr Kazberuk.

Na wzniesieniu pod lasem, usytuowano dwór klasycystyczny z Bobry Wielkiej gm. Nowy Dwór z 1818 roku. Przyjęto tu datę uwidocznioną na nadprożu drzwi budynku. Jednakże ostatni właściciel dworu — Tadeusz Tomaszewski podaje w kronice rodzinnej, iż data ta była okresem generalnej przebudowy.

Dwór zbudowany na planie prostokąta o wym. 16,2 x 27,9 m. dwutraktowy z czterokolumnowym gankiem na osi ściany frontowej. Drzwi główne klepkowe, ćwiekowane. W ścianach szczytowych znajdują się wejścia boczne. Budynek parterowy, zrębowy, podpiwniczony był na 1/3 powierzchni. Ściany zewnętrzne szalowane. Więźba dachowa płatiowa z podwójnym stolcem i dachem naczółkowym krytym gontem z częściowo użytym poddaszem. Wnętrze tynkowane i bielone o układzie amfiladowym, posiada wydzielone części: mieszkalną, gospodarczą i reprezentacyjną. Temu podziałowi odpowiada standard wykończenia i wyposażenia pomieszczeń. Pułap polski ułożony na belkach, podłogi z desek sosnowych, natomiast w jadalni i w dwóch salonach parkiet polski. Drzwi prawie we wszystkich pomieszczeniach dwuskrzydłowe.

Budowa tego obiektu trwająca od 1984 roku stworzyła dużo nieprzewidzianych trudności. Pracowało przy nim aż ośmiu wykonawców. Największy zakres prac budowlanych wykonał Ignacy, Janusz i Waldemar Skibiccy, a całość zakończona zostanie dopiero w roku 1991. Dokumentację dworu wykonała Pracownia Projektowa O/PKZ w Białymstoku. Inspektorem nadzoru jest inż. Jan Siedlecki, który funkcję tę wykonuje społecznie.



Wyniki badań potwierdzają, że dwór w Bobrze Wielkiej był ośrodkiem życia towarzyskiego, nie tylko w najbliższej okolicy, ale i kraju. Udało się ustalić powiązanie mieszkańców dworu ze znanymi osobistościami m.in. z historykiem Tadeuszem Korzonem, kompozytorem i pianistą — Ignacym Paderewskim, działaczem oświatowym Konradem Prószyńskim, pseudonim „Promyk”, z literatami — Wandą i Stanisławem Miłaszewskimi.

Za lasem, na wschód od zespołu dworskiego, posadowiono wieś szlachecką tzw. przysiółek szlachecki. W jego rozplanowaniu przyjęto układ placowy dający możliwość swobodnego kształtowania zagród. W pierwszej kolejności przystąpiono do realizacji południowej pierzei przysiółka. Zachowana tu została ogólna zasada zabudowy siedliskowej z domem stojącym szczytem do wygonu. Budynki gospodarcze usytuowano w odległości od 30 do 80 m od domu. Siedlisko zamyka zawsze usytuowana w poprzek stodoła. Zlokalizowano tu już trzy zagrody.

Dla pierwszej z nich przyjęto układ siedliska z Pieczysk gm. Perlejewo woj. łomżyńskie, skąd pochodzi budynek mieszkalny. Jest to obiekt w typie dworku drobnoszlacheckiego z pogranicza podlasko-mazowieckiego, zbudowany ok. 1860 roku o wym. 13,5 x 10,0. Fundament z luźno ułożonych kamieni, zrąb i podwalina z bali ciętych do kantu. Więźba krokwiowo-jętkowa, z dachem czterospadowym krytym strzechą. Chata szerokofrontowa tzw. „podwójna” z gankiem przed wejściem, z umieszczoną centralnie sienią, za nią komin z systemem urządzeń grzewczych i przylegającą do niego „garderóbką”. Z sieni z jednej strony wejście do kuchni, a z drugiej do izby, za nimi położone są alkierze.

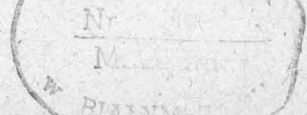
W pomieszczeniach odtworzono okazałe tramy. Posadzka w sieni z kamieni, w kuchni klepisko, w pozostałych pomieszczeniach podłogi z desek.

Inwentaryzację tego budynku opracował zespół w składzie: mgr inż. Jolanta Petelska-Lazarczyk, oraz studenci Tomasz Kukowski i Wojciech Wilk z Politechniki Białostockiej. Obiekt ten, na teren skansenu został przeniesiony przez pracowników muzealnego zespołu techniczno-konserwatorskiego w ramach zorganizowanego szkolenia cieśli.

Wzdłuż północnej granicy wspomnianego siedliska posadowiono najstarszy obiekt w Białostockim Muzeum Wsi. Jest to stodoła z Siennicy Święchy, gm. Czyżew woj. łomżyńskie. Składa się ona z dwóch części starszej z 1764 roku i młodszej powstałej w II połowie XIX wieku. Obie części razem o wym. 20,5 x 5,7 m. połączone są ze sobą krótszymi bokami. W każdej z nich znajduje się przejezdne klepisko i po dwa sąsiadki. W skrajnych sąsiadkach zachowały się spichrze dostępne z klepisk, do których prowadzą jednoskrzydłowe drzwi deskowo-spagowe. Jest to obiekt szerokofrontowy o ścianach zrębowych łączonych w narożach na jaskółczy ogon. Każda z części stodoły ma oddzielną więźbę dachową, krokwiowo-jętkową z dachem czterospadowym krytym słomą.

Inwentaryzację obiektu sporządziła Pracownia Projektowa Wnętrz i Architektury Drewnianej PP, PKZ z Warszawy na zlecenie Wojewódzkiego Konserwatora Zabytków w Łomży. Wykonawcą obiektu był mgr inż. Michał Puczko, a funkcję inspektora nadzoru pełnił inż. Idzi Sawicki.

Na tym samym siedlisku, przed stodołą zlokalizowano maneż z Wólki Małej, gm. Wysokie Mazowieckie woj. łomżyńskie. Pochodzi on z początku XX wieku. Zbudowany został na planie ośmioboku o wymiarach boków od 3,37 m do 3,55 m. Posiada ściany o konstrukcji ryglowej, obite



deskami o układzie pionowym, osadzone na fundamencie z punktowo ułożonych kamieni polnych. Drzwi dwuskrzydłowe deskowane umieszczone w dwóch ścianach. Dach stożkowy, kryty strzechą. W maneżu był umieszczony kierat żeliwny, natomiast obecnie znajduje się kierat drewniany zakupiony przez Muzeum w Woroszyłach gm. Wasilków w latach pięćdziesiątych XX wieku.

Dokumentację inwentaryzacyjną sporządziła mgr inż. arch. Ewa Baran-Zylińska — pracownik Muzeum, a montażem zajmowali się pracownicy muzealnego zespołu techniczno-konserwatorskiego: Franciszek Brański i Andrzej Skreczko.

Na tym samym siedlisku usytuowano spichrz z Mierzwina Dużego, gm. Wyszki z przełomu XIX i XX wieku. Jest to obiekt szerokofrontowy, jednowenętrzy o wym. 4,9 x 3,5 m. zbudowany z bali ciętych do kantu, o konstrukcji zrębowej, łączonej w narożach na jaskółczy ogon. W ścianie dłuższej podcień oparty na kolumnach, w głębi osadzone są drzwi jednoskrzydłowe. Na ścianie krótszej, nadwieszony podcień. Więźba krokwiowo-jętkowa, z dachem czterospadowym krytym strzechą. Inwentaryzacja obiektu została sporządzona przez mgr Adama Dolistowskiego z Instytutu Architektury Politechniki Białostockiej, a wykonawcą byli pracownicy muzealnego zespołu techniczno-konserwatorskiego w składzie: Mikołaj Chiszko i Adam Kozłowski. W zagrodzie tej zostaną posadowione jeszcze dwa budynki: obora i budynek gospodarczy.

W sąsiedztwie omówionego wyżej siedliska, usytuowano zagrodę, zgodnie z pierwotnym Dąbrowy Moczydeł, gm. Szepietowo Stacja woj. łomżyńskie. Kształtowana ona była na przełomie XIX i XX wieku, natomiast zabudowania pochodzą z okresu międzywojennego. W jej skład wchodzi budynek mieszkalny zbudowany w roku 1926 o wym. 12,7 x 7,9 metrów. Posiada on układ pomieszczeń charakterystyczny dla domów „podwójnych” z sienią pośrodku, w której znajduje się komin komorowy a za nim izdebka. Po jednej stronie sieni kuchnia, po drugiej izba, a za nią alkierz. Sufity ułożone z desek na belkach, podłogi z desek, ułożonych w izbie w kwadraty. Fundament z kamieni spojonych betonem, ściany zrębowe, łączone w narożach na jaskółczy ogon bez „ostatków” z ozdobnymi okozuchowaniami. Dach dwuspadowy o więźbie krokwiowo-jętkowej kryty słomą.

Dokumentację inwentaryzacyjną chałupy sporządzili studenci z Politechniki Białostockiej pod kierownictwem mgr Jerzego Hermanowicza. Wykonawcą był Stanisław Wiszowaty.

W tejże zagrodzie posadowiono oborę z Piętek Grzęzek, gm. Klukowo woj. łomżyńskie. Jest to obiekt z 1910 roku o wym. 18,2 x 5,3 m. Fundament zbudowany z kamieni polnych, ściany zrębowe z bali do kantu, zakończonych na jaskółczy ogon. Dach dwuspadowy o więźbie krokwiowo-jętkowej, kryty strzechą. Szczyty oszalowane deskami w układzie pionowym. Budynek podzielony w poprzek dwoma ścianami zrębowymi na trzy pomieszczenia inwentarskie. Obiekt posiada drzwi jedno i dwu-



skrzydłowe. Inwentaryzację wykonała mgr inż. arch. Ewa Baran-Zylińska, a wykonawcą obiektu był Stanisław Wiszowaty. Nadzór inwestorski nad montażem obory pełnił inż. Witold Tchorzewski.

Za oborą w poprzek siedliska posadowiono stodołę z Dąbrowy Moczydeł gm. Szepietowo Stacja woj. łomżyńskie z 1935 roku o wymiarach 26,2 x 7,9 m. Budynek o konstrukcji zrębowej, z bali, posadowiony na fundamencie z luźno ułożonych kamieni polnych. Dach o więźbie krokwiowo-jętkowej od frontu nieco wysunięty i oparty na rysiach, dwuspadowy, kryty słomą. Szczyty dachu szalowane deskami o układzie pionowym. Stodoła posiada trzy sásieki i dwa klepiska, do których prowadzą wrota dwuskrzydłowe, obracające się na biegunach. We wnętrzu zapalnice odgradzające klepisko od sásieków. Inwentaryzację opracował mgr inż. Stanisław Trosko. Wykonawcą tego obiektu był Stanisław Wiszowaty. Funkcję inspektora nadzoru pełnił inż. Idzi Sawicki.

Za sodołą usytuowano maneż przeniesiony z Bogut Rubieszy, gmina Pianki woj. łomżyńskie, pochodzący z XX wieku. Zbudowany na planie dziesięcioboku o wym. 3,0 m x 3,3 m. W dwóch ścianach, znajdują się drzwi. Ściany o konstrukcji ryglowej, osadzone na fundamencie z punktowo ułożonych kamieni polnych, obite deskami w układzie pionowym. Dach w kształcie stożka, kryty słomą. Inwentaryzację obiektu opracowała mgr inż. arch. Ewa Baran-Zylińska. Wykonawstwo pracownicy muzealnego zespołu techniczno-konserwatorskiego w składzie: Mikołaj Chiszko, Franciszek Brański i Adam Kozłowski.

W omawianej zagrodzie zlokalizowano spichrz z Tymianek Buci, gm. Boguty Pianki woj. łomżyńskie, wzniesiony w końcu XIX wieku, o wym. 3,6 x 4,3 m. Obiekt wąskofrontowy, dwuwewnętrzny, złożony z przedsiönka pełniącego funkcję składziku przedmiotów używanych

w gospodarstwie oraz magazynu na ziarno, podzielonego na sąsiedki. Zrąb wykonano z bali ciętych do kantu, połączonych w narożach na jaskółczy ogon, oparty o fundament z punktowo rozmieszczonych kamieni polnych. Dach o wężbie krokwiowo-jętkowej czterospadowy z nadwieszonym okapem nad wejściem, posyty słomą. Inwentaryzację tego budynku opracowało Okręgowe Przedsiębiorstwo Geodezyjno-Kartograficzne w Białymstoku metodą geodezyjno-fotogrametryczną. Wykonawcami spichlerza w skansenie byli pracownicy muzealnego zespołu techniczno-konserwatorskiego: Andrzej Skreczko, Wiesław Nieścierewski. Do pełnego skompletowania budynków w zagrodzie brak jest jeszcze jednej obory i piwnicy.

Na kolejnym siedlisku usytuowano kompletną zagrodę, którą udało się zakupić w Tymiankach-Buciążach gm. Boguty Pianki woj. łomżyńskie. Posiada ona charakterystyczne rozplanowanie dla tego typu zabudowy wiejskiej. Budynek mieszkalny usytuowany jest węższą ścianą do drogi, a drzwiami i pomieszczeniami mieszkalnymi na wschód i południe. Między chałupą a oborą znajduje się ogródek kwiatowo-warzywny. W skład zagrody wchodzi: chałupa, dwie obory, stodoła i studnia z żurawiem.

Chałupa o wym. 8,4 x 6,4 m. pochodzi z końca XIX wieku. Posiada konstrukcję zrębową, fundament z kamieni polnych. Więźba krokwiowo-jętkowa, dach czterospadowy kryty słomą. Jest to obiekt półtraktowy z wejściem przez sień narożną do kuchni, z której wchodzi się do położonego obok alkierza oraz do komory. W późniejszym okresie w komorze urządzono izbę mieszkalną. W budynku tym odtworzono tram i tradycyjne urządzenie ogniowe. W sieni i kuchni znajduje się podłoga gliniana, a w alkierzu i komorze z desek. We wszystkich pomieszczeniach pałap polski. Chałupa należała do drobnej szlachty i niewiele się różniła od chałup chłopskich. Obiekt do skansenu przenieśli pracownicy muzealnego zespołu techniczno-konserwatorskiego.

Obory: większa o wym. 15,8 x 5,1 m. i mniejsza 5,9 x 2,8 m. pochodzą z początku XX wieku. W obu obiektach konstrukcja ścian zrębowa z bali ułożonych na fundamencie z kamieni polnych. Obory posiadają nadbudówki o konstrukcji ryglowej, obite deskami. Więźba w budynkach krokwiowo-jętkowa, dach dwuspadowy, kryty strzechą.

Stodoła zamykająca całą szerokość siedliska o wym. 14,2 x 6,8 metrów pochodzi także z pocz. XX wieku. Fundament z kamieni polnych, konstrukcja ścian zrębowa, dach czterospadowy kryty strzechą. Wewnątrz stodoły znajduje się klepisko, a po jego bokach sąsiedki. W jednym sąsiedku umieszczono spichrz zrębowy, o ścianach związanych konstrukcyjnie ze ścianami stodoły.

Wszystkie te obiekty (poza obórką) zostały zinwentaryzowane przez zespół architektów pod kierownictwem mgr inż. arch. Jolanty Petelskiej-Łazarczyk. Inwentaryzację obórki wykonali pracownicy muzealni inż. mgr arch. Ewa Zylińska-Baran i mgr Jerzy Cetera. Wykonawcą bu-

dynków gospodarczych było przedsiębiorstwo mgr inż. Michała Puczki. Funkcję inspektora nadzoru nad montażem obór pełnił inż. Witold Tchórzewski, a nad montażem stodoły inż. Idzi Sawicki.

Na wschód od przysiółka przy drodze prowadzącej do sektora przyszłej szeregówki usytuowano remizę strażacką z Rudki gm. Brańsk. Wybudowana w 1925 roku przy znacznym nakładzie kosztów ze strony hr. Franciszka Potockiego, właściciela dóbr w Rudce. Projektantem był leśniczy Zygmunt Wierzbicki, wykonawcą Feliks Twarowski przy udziale miejscowej ludności. Wymiary tego budynku wynoszą 8,3 x 17,0 m. Jest to obiekt szerokofrontowy, o konstrukcji zrębowej, z łąli ciętych do kantu. Posadowiony na fundamencie z kamieni polnych, na którym ułożono rolkę z cegły. Budynek posiada interesujące rozwiązanie więźby dachowej, która wynika z rozpiętości ścian (8,3 m). Zastosowano tu więźbę płatwiową, ze stolcem podwójnym połączoną stalowymi klamrami. Dach naczółkowy kryty eternitem, z szalowanymi szczytami. Naroża oszalowane deskami zdobionymi w układzie pionowym. W ścianie frontowej umieszczono dwoje drzwi: dwu i jednoskrzydłowe. Szersze prowadzi do magazynu sprzętu strażackiego (który w przeszłości służył jako sala widowiskowa ze sceną), węższe do sieni i kancelarii. Podłogi we wszystkich pomieszczeniach z desek. Pomieszczenia te ogrzewane były z jednego pieca kaflowego, który pobudowano i w skansenie. Inwentaryzację remizy opracował mgr Jerzy Cetera. Rozbiórkę, konserwację i prace montażowe wykonali pracownicy muzealnego zespołu techniczno-konserwatorskiego. W Rudce remiza była zlokalizowana nad stawem.



W skansenie odtworzono podobne warunki. Szczęśliwie natrafiono na żyłę wodną, która napelniła sztuczny staw o powierzchni 0,20 ha. Prace te łącznie z urządzeniami spiętrzającymi wodę wykonało Przedsiębiorstwo Konserwacji Urządzeń Wodnych i Melioracyjnych w Białymstoku, przy dużym osobistym zaangażowaniu dyrektora Przedsiębiorstwa mgr inż. Walentego Puciaty.

Na remizę strażacką nad strugą łączącą staw z rowem melioracyjnym posadowiono wielofunkcyjny obiekt usługowy z Bagniuk gm. Michałowo. Budynek o wym. 7,7 x 10,0 m powstał około roku 1940. Posiada ściany o konstrukcji zrębowej z bali ciętych do kantu, łączonych w węglach na jaskółczy ogon, ułożonych na fundamencie z kamieni. Wieżba krokwiowa, dach dwuspadowy, kryty dranicami. Obiekt posiada przybudówkę o konstrukcji ryglowej, obitą deskami. W przybudówce tej była umieszczona piła tartaczna. W drugiej przybudówce murowanej z pustaków mieściła się kuźnia, która ze względu na brak jakichkolwiek cech budownictwa ludowego nie została w skansenie odtworzona.

Budynek usytuowany jest nad wodą, która po spiętrzeniu wprawi w ruch turbinę. Turbina ta za pomocą przekładni pozwoli na uruchomienie młynka do mielenia zboża a także olejarni, gręplarni i piły tarczowej. Budynek z uwagi na zróżnicowane wyposażenie jest niezmiernie trudny do realizacji.

Inwentaryzację budynku opracowana została przez inż. Witolda Tchorzewskiego. Dokumentacja na fundamenty i urządzenia piętrzące wodę przez Naczelną Organizację Techniczną w Białymstoku, natomiast niezbędną dokumentację techniczną maszyn i urządzeń napędowych opracował dr Mieczysław Pawlik z Fili Uniwersytetu Warszawskiego. Wykonawcami budynku w skansenie byli Ignacy, Janusz i Waldemar Skibicy. Nadzór inwestorski prowadzili: inż. Idzi Sawicki — prace budowlano-montażowe, mgr inż. Henryk Łapiński — układ wodny i urządzenia do piętrzenia wody dr Mieczysław Pawlik — nadzór merytoryczny.

W ciągu pięcioletniej działalności realizacyjnej w Białostockim Muzeum Wsi zmontowano 25 obiektów zabytkowych przy czym prace przy 23 budynkach zostały już zakończone.

Z ogólnej ilości obiektów aż 8 pochodzi z darów. Szczególnie dotyczy to zabytków budownictwa leśnego, przekazywanych nieodpłatnie przez Okręgowy Zarząd Lasów Państwowych w Białymstoku zgodnie z podpisanym w roku 1984 roku porozumieniem.

Jak już wcześniej podano, budowę Białostockiego Muzeum powierzono zakładom rzemieślniczym i pracownikom własnego zespołu techniczno-konserwatorskiego. Ten rodzaj wykonawstwa jest oszczędniejszy i zapewnia lepszą jakość oraz terminowość wykonywanych prac w porównaniu z wykonawstwem zakładów uspołecznionych.

Chcąc uniknąć nieprawidłowości i błędów merytorycznych starano się przestrzegać zasady, aby ten sam wykonawca rozbierał i montował poszczególne budynki lub zagrody.

Wszystkie prace rozbiórkowe, konserwatorskie i montażowe prowadzone były pod nadzorem muzealnego etnografa mgr Jerzego Cetry i doświadczonego skansenologa mgr Kazimierza Uszyńskiego — dyrektora Muzeum Rolnictwa im. Krzysztofa Kluka w Ciechanowcu.

Należy nadmienić, że budowa Białostockiego Muzeum Wsi finansowana była z różnych źródeł m.in. z Monopolu Loteryjnego (70%), z nadwyżki budżetu terenowego (15%), z Funduszu „Totalizatora Sportowego (6%), z Fundacji Ochrony Zabytków (3%). Duże znaczenie posiadają doraźne prace wykonywane w formie czynów społecznych i przekazywane muzeum dary, których wartość szacowana jest na 6% ogólnych kosztów realizacyjnych Białostockiego Muzeum Wsi.

Białostockie Muzeum Wsi jako placówka upowszechniana kultury od początku swego istnienia organizuje imprezy folklorystyczne. Służą one nie tylko spopularyzowaniu idei budowy Białostockiego Muzeum Wsi ale także nawiązują do autentycznych wydarzeń w skansenie. Pierwszą taką imprezą były „Zakładziny”. Wśród wielkiego bogactwa zwyczajów występujących na wsi, szczególnie miejsce zajmują obyczaje związane z budową budynków mieszkalnych, zabezpieczające w przyszłości szczęśliwość ich mieszkańcom.

Aby nadać bezpieczny i szczęśliwy charakter organizowanemu skansenowi i tu w roku 1984 w trakcie imprezy stosowano liczne zabiegi towarzyszące montowaniu pierwszego budynku, gajówki z Krusznika.

Podobnie na zakończenie budowy wiatraka, zorganizowano imprezę plenerową pt. „Dzieje chleba”, która zdobyła nawet krajowe wyróżnienie w konkursie na „Najciekawsze Wydarzenia Muzealne Roku” w 1986 roku. W ramach tej imprezy wiatrakowi nadano imię „Jerzy” (choć tradycyjnie nadawano imiona żeńskie), aby w ten sposób uhonorować Wicewojewodę Białostockiego mgr inż. Jerzego Slezaka, który okazywał wiele pomocy i zaangażowania przy realizacji Białostockiego Muzeum Wsi.

Dla mieszkańców Białegostoku i okolicznych wsi zorganizowano w skansenie jeszcze takie imprezy jak: „zawieszenie wiechy”, „Noc Świętojańską” czy też „Spotkanie w plenerze”. Imprezy te były organizowane przy czynnym udziale mgr Zofii Skrzypiec — kierownika Działu Naukowo-Oświatowego Muzeum Okręgowego.

Warto wspomnieć, że wybudowana część skansenu wielokrotnie służyła już jako tło dla niektórych wydarzeń kulturalnych. Mieszkańcy Białegostoku mogli np. oglądać w skansenie spektakl teatralny „Listy z Ameryki” wykonywany przez aktorów Państwowego Teatru Dramatycznego im. Aleksandra Węgielki z Białegostoku.

Przedstawiany przebieg i stan realizacji założeń Białostockiego Muzeum Wsi nie obejmuje całości zagadnień, którymi od pięciu lat poza wymienionymi już osobami, zajmował się zespół pracowników Muzeum Okręgowego w Białymstoku w składzie:

— Dyrektor Muzeum — mgr Janina Hościłowicz

— Zastępca Dyrektora — mgr Tamara Samul
— Kierownik Działu Etnografii — mgr Halina Jakubowska
— Etnograf — mgr Jerzy Cetera
oraz kolejni kierownicy Działu Wykonawstwa Białostockiego Muzeum Wsi: mgr inż. Stanisław Trosko, mgr inż. Henryk Juchnicki i obecnie mgr inż. arch. Lucyna Jacewicz.

Działalność tego zespołu przebiegała w ścisłej współpracy z konsultantem naukowym — doc. dr hab. Marianem Pokropkiem i konsultantem d/s budowy skansenu — mgr Kazimierzem Uszyńskim.

Tak szeroki zakres działań, nie byłby możliwy do wykonania bez udziału zaangażowanych społecznie osób z terenu województwa białostockiego.

Przy realizacji tego pomnikowego dzieła współpracuje z Muzeum Okręgowym ok. 250 społeczników, przedstawiciele różnych dyscyplin naukowych, administracji państwowej, rolników, dziennikarzy itp.

Część z nich należy do Towarzystwa Przyjaciół Białostockiego Muzeum Wsi, które aktywnie działa od 1984 roku.

Śśród najbardziej aktywnych osób należy wymienić :

- mgr inż. arch. Leonarda Budryka, Głównego Architekta Wojewódzkiego — stałego opiekuna i doradcę w zakresie prac architektoniczno-budowlanych,
- prof. dr hab. Helenę Sawczuk z Politechniki Białostockiej — autora „Planu realizacyjnego Białostockiego Muzeum Wsi”, aktualizowanego w miarę postępu prac realizacyjnych,
- dr Mieczysława Pawlika z Filii Uniwersytetu Warszawskiego — Prezesa Towarzystwa Przyjaciół Białostockiego Muzeum Wsi,
- mgr inż. Edwarda Badydę dyrektora Okręgowego Zarządu Lasów Państwowych — współorganizatora w skansenie sektora leśnego,
- inż. Galinę Dondziło Naczelnika Miasta i Gminy w Wasilkowie wraz z zespołem pracowników — doradcę w zakresie spraw budowlanych i geodezyjnych,
- mgr inż. Irenę Bielecką pracownika Okręgowego Zarządu Lasów Państwowych — doradcę i opiekuna działań w zakresie zieleni w **skansenie**,
- mgr Ludmiłę Chalecką-Połocką redaktora „Gazety Współczesnej” — popularyzatorkę skansenu i ludzi związanych z historią dworu z Bobry Wielkiej,
- wielu, wielu innych, dla których ochrona dziedzictwa kulturalnego jest niezmiernie bliska i ważna.

Organizatorzy skansenu świadomi są tego, że dotychczasowe prace stanowią początek długiej i niełatwej drogi prowadzącej do zakończenia tego pomnikowego dzieła. Pragniemy jednak, aby urokowi dawnej wsi polskiej, odtwarzanej w skansenie wśród zieleni, pól i lasów ulegało coraz więcej ludzi, chętnych do współpracy przy organizacji Białostockiego Muzeum Wsi.

ZAMIERZENIA REALIZACYJNE

W najbliższym okresie kontynuowane będą prace przy sektorach już wcześniej omówionych. Realizacja tych zamierzeń, poza zespołem dworskim, zakończona zostanie ok. 1995 roku.

Już w roku 1990 rozpocznie się budowa nowego zespołu osadniczego szeregowki.

Wieś ta zgodnie z planem, usytuowana zostanie we wschodniej części skansenu, a organizację jej rozpocznie się od przeniesienia reliktowych stodół o konstrukcji sochowej z okolic Krynek i Kuźnicy. Równocześnie z odtwarzaniem tego zespołu, podjęte będą prace w sektorze zabudowy kolonijnej, a także przy wznoszeniu wiatraków i karczmy. Zakończenie działań na tym terenie przewiduje się na rok 1997.

Ostatnim etapem budowy skansenu będzie ulicówka i wieś rybacka położona w północnej części Białostockiego Muzeum Wsi. Rozpoczęcie tych prac nastąpi ok. 1998 roku, a zakończenie ok. 2010 roku.

Zamierzenia programowe w trakcie budowy skansenu będą aktualizowane w zależności od pozyskania obiektów zabytkowych oraz możliwości wykonawczych.

Realizując cały szeroki program Białostockiego Muzeum Wsi, organizatorzy skansenu już w roku 1991 pragną część udostępnić zwiedzającym i podjąć rolnicze zagospodarowanie pól i pastwisk.

Material opracowano na podstawie:

1. *Założenia programowe i wytyczne do projektowania Białostockiego Muzeum Wsi — doc. dr Marian Pokropek*
2. *Plan realizacyjny Białostockiego Muzeum Wsi — prof. Helena Sawczuk*
3. *dokumentacji inwentaryzacyjnej poszczególnych obiektów*
4. *materialów archiwalnych, protokółów z narad i konferencji.*



Tekst: Tamara Samul

projekt graficzny i rysunki: Władysław Pietruk

druk: WDK — Zakład Poligraficzny w Sobolewie

WDK B-stok, zam. nr 217/89 r. N. 2000 A5 F6