



ULICA LIPOWA DAWNIEJ

- WYSTAWA -

MUZEUM HISTORYCZNE

ODDZIAŁ MUZEUM OKRĘGOWEGO W BIAŁYMSTOKU



ULICA LIPOWA

Od "traktu choroskiego" bierze swój początek i pierwotną nazwę ulica Choroska później nazwana Lipową. Trakt ten bowiem prowadził początkowo przez dzisiejszy fragment ulicy Lipowej - od Rynku Kościuszki do cerkwi, w okolicach której skręcał w lewo, w stronę wzgórza, na którym w XVIII wieku wybudowano kaplicę św. Marii Magdaleny. Dalej droga biegła w kierunku Choroszczycy i Tykocina.

Wiek XVIII przyniósł rozbudowę Białegostoku i nową regulację ulic, która pozbawiła "starą drogę do Tykocina" poprzedniego znaczenia. Nastąpiło to w wyniku przesunięcia osi ulicy Lipowej, która została poprowadzona w stronę kaplicy św. Rocha. Wszystkie te zmiany - kierunku ulicy i jej zabudowy nastąpiły w wyniku planowej barokowej rozbudowy Białegostoku. Przystąpił do niej J.K. Branicki czyniąc z pałacu i miasta najpiękniejszą rezydencją magnacką na Podlasiu. Zapewne prace nad przebudową przyspieszył pożar w 1753 r. Po nim uregulowano północną pierzeję Rynku, domy przy niej stojące zrównano z linią ulicy (Lipowej) Choroskiej. Stworzenie osi Brama Choroska - Rynek i dalej przez stawy, aż do bramy rezydencji Branickich, miało szczególne znaczenie, ponieważ wiązało miasto z pałacem. Wraz z wytyczeniem nowego kierunku ulicy Choroskiej zmalało znaczenie dużo starszej i krótszej osi - ul. Suraska - Wasilkowska - kościół parafialny. Linia ulicy Choroskiej, która pod zmienionym kątem przechodziła teraz w Przedmieście Choroskie, ze względu na dobre połączenie z pałacem i Nowym Miastem stała się główną osią rozbudowy Białegostoku.

Prace nad wytyczeniem nowego biegu ul. Choroskiej rozpoczęły się w latach trzydziestych XVIII wieku. Śladem dawnego jej kierunku była kręta uliczka zwana w inwentarzu 1771/72 "ulica Poprzeczna Zatylna ku cerkwi". Dodatkowym elementem nowej zabudowy ulicy w myśl francuskiego baroku było wysadzenie jej w 1758 roku czterema rzędami lip, po dwa z każdej strony. Powstało w ten sposób Nowolipie, które później stało się przedłużeniem ul. Choroskiej. Prace budowlane prowadzono tam

nadal w latach pięćdziesiątych XVIII wieku. Wtedy to wybudowano młyn deptak według projektu Ricounda de Tiweqaille, wzorowany na podobnym młynie działającym w Warszawie.

Ulicę Choroską zamieszkiwało w tym czasie kilkanaście rodzin, w niewielkich drewnianych domkach, których fasady były obmurowane, a dachy kryte dachówką. Zamykała ją brama zwana Choroską, przy której stała drewniana cerkiew unicka (filia cerkwi w Dojlidach). Dalej za bramą ciągnęły się największe białostockie przedmieścia, zwane również Choroskimi. Prowadziła przez nie droga w kierunku Choroszczycy i Tykocina.

Przy Bramie Choroskiej osadził J.K. Branicki złotników i szmuklerzy. Zawodowa struktura mieszkańców ulicy Choroskiej nie była jednolita. Zamieszkała była przez rolników, rzemieślników, znajdowały się tam również budynki dworskie dla wojskowych, wyższych urzędników dworu i rezydentów. Zaczątkiem handlowego rozwoju ulicy, który tak dynamicznie nastąpił na przełomie XIX/XX wieku były wyżej wymienione warsztaty złotnicze i szmuklerskie, młyn deptak oraz dwa browary produkujące piwo na rynek lokalny. Przede wszystkim jednak ulica Choroska w czasach Branickich spełniała rolę alei spacerowej, i nie zmieniała tego charakteru ani w czasie zaboru pruskiego, ani też w pierwszych dziesięcioleciach panowania rosyjskiego. Po 1807 roku Białystok stał się siedzibą władz Obwodu. Zapotrzebowanie na domy spowodowało nową, niejednokrotnie chaotyczną zabudowę miasta. Również Śródmieście, w którego pierwotnym założeniu widać planową zabudowę, z czasem w wyniku niekontrolowanego budownictwa zmieniło się w gmatwaninę ulic, uliczek i zaułków. W wyniku tej szybkiej rozbudowy miasto wchłonęło swoje przedmieścia. Dopiero jednak w latach 1837-1842, po likwidacji Obwodu i włączeniu go do guberni grodzieńskiej nastąpiło poszerzenie powierzchni Białegostoku. To przesunięcie granic włączyło do miasta Przedmieście Choroskie, w wyniku czego przedłużona już ulica Choroska stała się jedną z głównych ulic, wyróżniając się regularną zabudową, murowanymi domami.

Rozwój przemysłu, a szczególnie budowa linii kolejowej Warszawa - Petersburg (1862), Brześć - Grajewo

(1873), zmieniło oblicze ulicy Lipowej. "Główną drogą prowadzącą do miasta jest szosa warszawska, przecięta koleją żelazną, biegnie ona wzdłuż dworca kolejowego aż do ulicy Lipowej. Urocza ta ulica obsadzona wielkimi lipami jest ulubionym miejscem spacerów dla mieszkańców miasta. Po obydwu stronach Lipowej wznoszą się niewielkie, lecz schludne i foremne domki, częściowo murowane, częściowo drewniane aż po sobór prawosławny". Ten sielankowy obraz ul. Lipowej H. Mościckiego nie zachował się długo. Budowa kolei zmieniła kierunek rozbudowy miasta, które przesunęło się w stronę obydwu dworców, tj. głównego i poleskiego. Spotykane jeszcze przy ulicy Lipowej w latach 60-tych XIX wieku wolno stojące domy z ogrodami ustąpiły wkrótce miejsca stojącym gęsto piętrowym kamienicom, z ciemnymi pozbawionymi zieleni i słońca podwórkami.

Rozwój przemysłu i napływ ludności spowodował drugie (1877 r.) rozszerzenie granic miasta. W tym samym czasie wychodzą rozporządzenia dotyczące uporządkowania Białegostoku - m.in. z dokładnym wykazem drzew jakimi mają zostać obsadzone ulice. Ulicę Lipową, na taką zmieniono jej nazwę, miały upiększać lipy jak za czasów J.K. Branickiego.

Również w zakresie gospodarki komunalnej miasto miało znaczące osiągnięcia. Przystąpiono bowiem do regulacji zabudowy i zmiany nawierzchni ulic na brukowane, w 1892 uruchomiono wodociąg, w 1891 r. telefon, a w 1895 zaczęły kursować po Białymstoku tramwaje konne. Pierwsza linia tramwajowa biegła od dworca kolejowego przez Nowoszosową, Lipową, Tykocką, Bazarą i Nikołajewską do Dworca Poleskiego (Zacisze). Cena biletu I klasy wynosiła 5 kopiejek.

Ulica Lipowa nie stanowiła całości w dzisiejszym swoim biegu. Składała się z ulicy Lipowej (kaplica św. Rocha - cerkiew) i Tykockiej (cerkiew - Rynek). Nazwa tej ostatniej nawiązywała do traktu w kierunku Choroszczy i Tykocina.

W miejscu starej cerkwi unickiej wybudowano w 1846 roku cerkiew parafialną św. Mikołaja w stylu późnego klasycyzmu rosyjskiego. W 1888 r. otwarto przy niej włodzimierską szkołę parafialno-cerkiewną.

Po obu stronach ulicy stały ciasno przy sobie dwupię-

trówce domy, rozdzielone często parterową, drewnianą zabudową.

Okazałością wyróżniały się budynki miejskie i kamienice należące do bogatych kupców i przemysłowców białostockich.

W 1852 r. został otwarty przy ul. Lipowej Szpital Okręgowy (nr 43). Po drugiej stronie ulicy stał Dom Ziemiaństwa, gdzie swoją siedzibę miały liczne urzędy powiatowe, a także organizacje społeczne. Od 1897 roku zaczął działać przy Lipowej Bank Komercyjny z kapitałem 1.000.000 rubli.

Do dzisiaj zachował się secesyjny pałacyk właściciela fabryki koców i kapeluszy Całki Nowika (nr 35 obecnie WKU), sąsiedował z nim dwupiętrowy dom należący do głównego inżyniera białostockiej elektrowni Osipa Troppa. Po drugiej stronie ulicy wznosiła się okazała kamienica należąca do rodziny Trillingów, fabrykantów związanych z przemysłem sukieniczym. Stały tu domy rodziny Epsztajnow. Jeden dwupiętrowy murowany należał do Izraela i Sory (Lipowa 31), druga kamienica usytuowana była na rogu Kupieckiej i Lipowej (nr 16).

Przed wszystkim jednak charakter ulicy nadawały liczne sklepy, pracownie mistrzowskie i różne zakłady usługowe.

Centralne położenie Lipowej sprzyjało lokalizacji hoteli. Do najlepszych w mieście należały m.in. "Kupiecki" i "Słowiański". Oprócz tych dwóch znajdowały się tam tańsze i mniejsze hoteliki, a właściwie pokoje do wynajęcia, noszące wielkomięjskie nazwy: "Berliński", "Litewski", "Paryski", "Saksoński", "Bristol". Podobnie jak hotele nazywały się otwarte przy nich restauracje. Najlepszą w Białymstoku była cukiernia Witkowskiego na rogu ul. Lipowej i Nowego Świata.

Życie rozrywkowe przy Lipowej skupiało się w trzech kinach: "Modern", "Fantazja" i "Cały Świat". Seanse w tych iluzjonach trwały około 2 godzin. Program zawierał przeważnie krótkie filmy - komedie i dramaty. Dodatkową atrakcją były aktualności - dzienniki "Pathe", "Gaumont", "Dziennik Powszechny Sfinks". Największym zainteresowaniem cieszyły się jednak filmy fabularne o dłuższym metrażu. Wielkim sukcesem kasowym kina "Modern" był film "Sufrażystki" z ówczesną gwiazdą Astą

Nielsen. Wydarzeniem była projekcja filmu "Mojżesz" w kinie "Fantazja". Właściciele iluzjonów licząc się z konkurencją podnosili atrakcyjność występów i dbali o dobrą reklamę. Szczególnie bogatym źródłem informacji o programie kin była "Gazeta Białostocka". Było to pierwsze pismo wydawane w języku polskim. Jego redakcja mieściła się przy ul. Tykockiej, a redaktorem naczelnym był Konstanty Kosiński. Pierwsze numery Gazety ukazały się w 1912 r. Tygodnik ten drukowany był w drukarni Prużańskiego przy Lipowej 16.

Nie była to jedyna drukarnia przy tej ulicy, bowiem naprzeciwko mieściła się pod nr. 13 "Wiktoria", a dalej pod nr. 25 drukarnia "Misządnika".

Wielką atrakcją roku 1912 był przyjazd do Białegostoku Muzeum Osobliwości, które ulokowało się na placu Nowika właśnie przy ulicy Lipowej. Rok później w tym samym miejscu gościło warszawskie "Vivarium".

Ulica Lipowa to przede wszystkim wielki pasaż handlowo-usługowy. W księgarni Lifszycy można było kupić książki w języku rosyjskim, hebrajskim i niemieckim, dalej pod nr. 16 zapraszała renomowana firma obuwnicza Samitowskich, obok w domu Puchalskiego znajdowała się pracownia znanego krawca Michała Malinowskiego. Po drugiej stronie ul. Kupieckiej na rogu z Lipową mieściła się pracownia jubilerska Sucharzewskiego, z którą konkurował m.in. sklep Gotliba, gdzie sprzedawano również rowery. Meble drewniane i metalowe w dużym wyborze oferował skład I. Germana. Pod nr. 18 mieściła się apteka Oswalda Gessnera, dawniej Fabierkiewicza. Znany był także skład apteczny S. Sulikowskiego naprzeciwko kaplicy św. Rocha.

Przy Lipowej działały liczne pracownie i sklepiki wszelkiej branży wciśnięte w każdy możliwy do wynajęcia lokal.

Wzdłuż ulicy ciągnęły się krzykliwe reklamy.

Na rogu ulicy Częstochowskiej i Lipowej znajdowało się atelier słynnego mistrza fotografii J. Sołowiejczyka. U niego zamawiali swoje portrety bogaci mieszkańcy. W 1897 r., kiedy Białystok odwiedził car Mikołaj II, Sołowiejczyk wykonał na zamówienie rady miejskiej album "Widoki miasta Białegostoku", które miały zostać przekazane carowi. Z przyjazdem cara wiąże się budowa przy ul. Lipowej naprzeciwko kaplicy św. Rocha bramy

triumfalnej. Przetrwiała ona do 1904 r., kiedy to prawie jej skrzydło zostało wysadzone w powietrze. Rok ten był zapowiedzią wydarzeń rewolucji 1905 r., które nie ominęły Białegostoku, a ulica Lipowa stała się świadkiem wielu dramatycznych wydarzeń.

Nie tylko u Sołowiejczyka można było wykonać państwowe portrety czy fotografie rodzinne. Po drugiej stronie ulicy działały nie mniej znane zakłady fotograficzne: "Rembrant" J. Szymborskiego i "Artystyczny paryski zakład fotograficzny" Pumpiana.

Znalazły się także przy ul. Lipowej szkoły: wcześniej wspomniana cerkiewno-parafialna i żydowskie szkoły rzemieślnicze.

Tętniła życiem Lipowa, najruchliwsza ulica w mieście. Mijały się tu dorożki z furami, po torach toczył się tramwaj konny, później pojawiły się drogie automobile i pierwszy w mieście samochód dorożka.

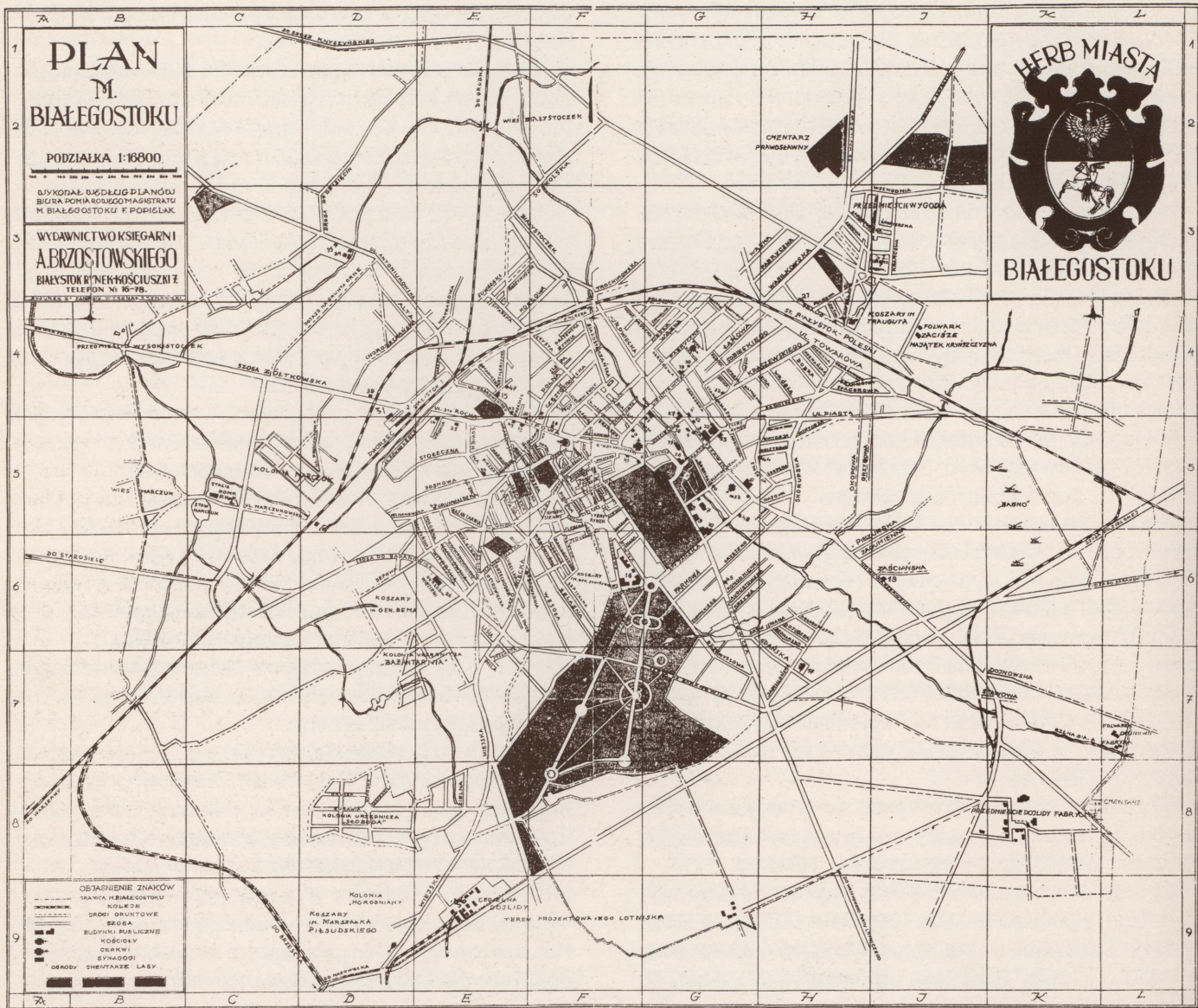
Ekspozycja, którą prezentuje Muzeum Historyczne ukazuje ul. Lipową na przełomie XIX/XX wieku. Wystawę rozpoczyna bogata dokumentacja ikonograficzna ilustrująca ulicę Lipową w tym okresie. Uzupełniają ją plany ukazujące rozwój przestrzenny miasta od czasów Brannickich do wybuchu II wojny światowej z podkreśleniem biegu ulicy. Całość dokumentacji dopełniają reklamy pracowni, sklepów i magazynów działających przy ulicy Lipowej w końcu XIX i na początku XX wieku.

Klimat ulicy tworzą następne ekspozycje aranżujące pracownie krawieckie, jubilerską, atelier fotograficzne, skład meblowy oraz aptekę.

Do życia rozrywkowego, które przy ul. Lipowej skupiało się w trzech kinach: "Cały Świat", "Modern", "Fantazja" nawiązuje sala poświęcona kinematografii białostockiej. Pokazane zostały tu projektory kinowe z początku wieku, reklamy filmów i fotografie gwiazd kina niemego.

Ciekawym akcentem wystawy jest wnętrze redakcji "Gazety Białostockiej". Zgromadzono w niej pamiątki po Konstantym Kosińskim, pierwszym redaktorze i wydawcy polskiego pisma w Białymstoku, działaczu społecznym i wspaniałym pedagogu.

Wystawę zamyka aranżacja jadalni mieszczącej, gdzie nakryty stół czeka na tych, którzy nie przybędą, bo ich czas przeminął.



Białystok, Totalansicht



Widok ogólny Białegostoku -
początek XX wieku

BIAŁYSTOK — Ulica Lipowa



Ul. Lipowa około 1897 r.

Бластоць

Лино ваа улица



Cerkiew św. Mikołaja
wzniesiona w 1846 r.

Brama wzniesiona z okazji przyjazdu cara Mikołaja II do Białegostoku w 1897 r.



Bank Komercyjny założony w 1897 r.

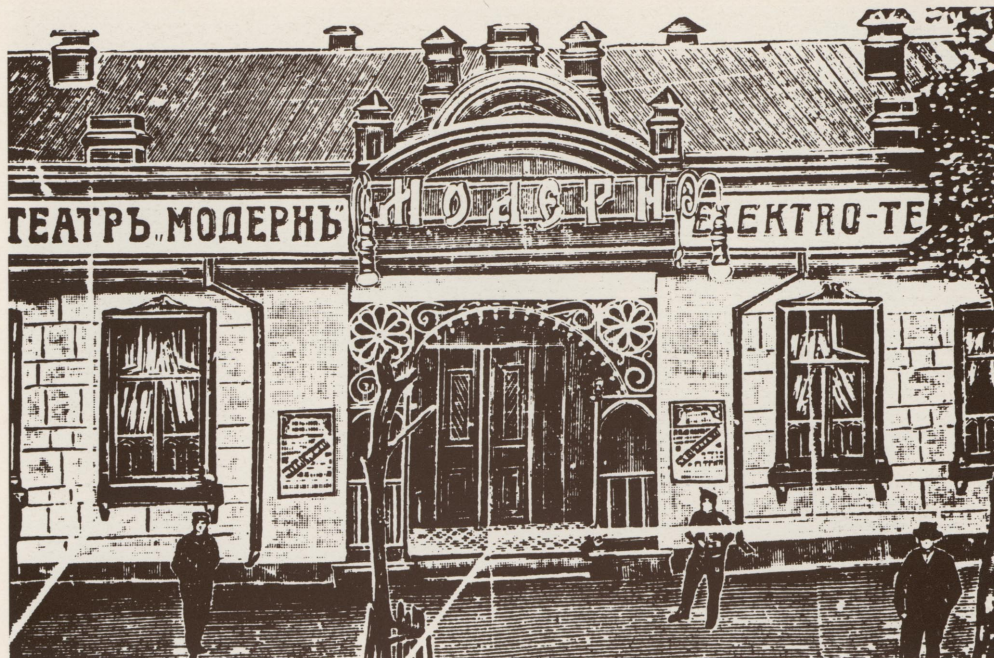




Ul. Lipowa koniec XIX wieku



Ul. Lipowa koniec XIX wieku



Kino-teatr "Modern" około
1910 r.



Kino-teatr "Modern" początek
XX wieku



Procesja - Boże Ciało 1906 r.



Ul. Lipowa początek XX wieku



Ul. Lipowa początek XX wieku



Kamienica C. Nowika przy
ul. Lipowej około 1916 r.



Ulica Lipowa okres
międzywojenny



GRAND-PRIX
BRUXELLES 1905.



PHOTOGRAPHIE
ARTISTIQUE

J. S. Solowieitzyk

GRAND-PRIX
ANTVERPEN 1906.

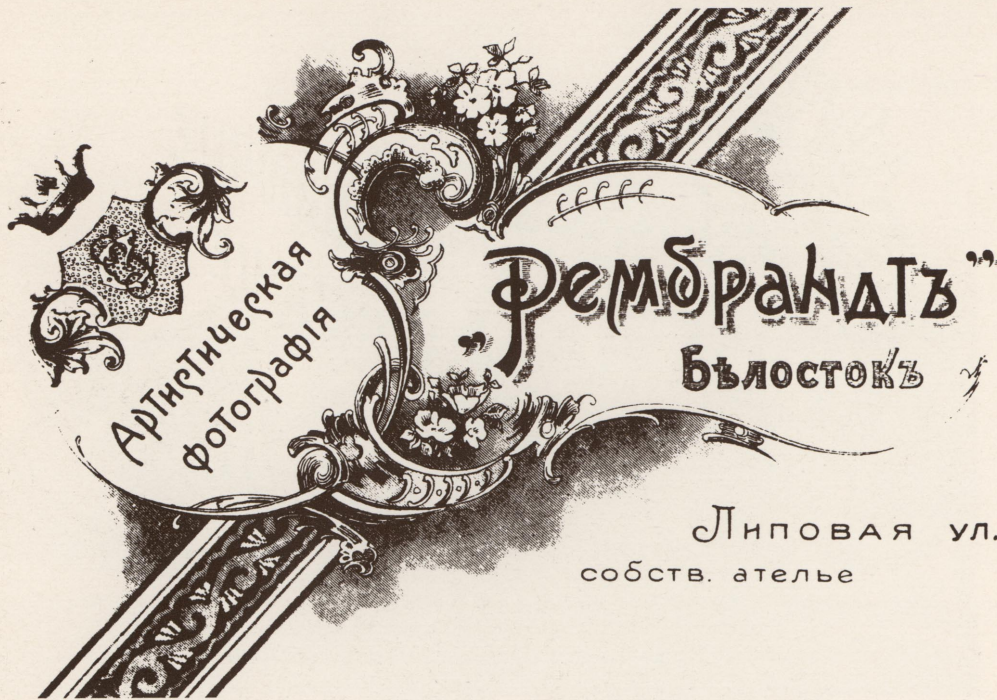


BIALYSTOK.

rue de Tilleul

dans sa propre maison.

Les clichés sont préservés.



Липовая ул.
собств. ателье

Winieta - reklama zakładu fotograficznego J. Szymborskiego

Маркъ Готлибъ

БѢЛОСТОКЪ

Липовая ул. домъ Веллера.

ЦЕНТРАЛЬНЫЙ СКЛАДЪ
швейныхъ, вязальныхъ машинъ
велосипедовъ
и ГРАММОФОНОВЪ



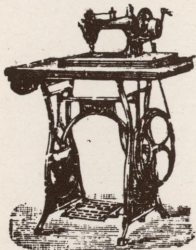
Mark Gottlieb

BIALYSTOK

Linden-Strasse Haus Weller

CENTRAL-LAGER
v nähnmaschinen, strickmaschinen
Fahrrädern
und SPRECHMASCHINEN

ОТКРЫТОЕ ПИСЬМО



Reklama sklepu Gottliba

„Gazeta Białostocka“

poświęcona sprawom Białegostoku i gub. Grodzieńskiej.

— Wychodzi w Białymstoku na każdą niedzielę —

I STAŁE ZAMIESZCZA:

- 1) Artykuły społeczne.
- 2) Przegląd prasy.
- 3) Przegląd polityczny.
- 4) Mały feljeton.
- 5) Kronikę miejscową i ogólną
- 6) To i owo.
- 7) Zadania, zagadki i szarady.
- 8) Wiadomości sportowe.
- 9) Korespondencje stołeczne i prowincjonalne.
- 10) Feljeton: powieści, opowiadania, nowele i t. d.
- 11) Dział naukowy: artykuły popularno-naukowe i literacko-krytyczne.
- 12) Odpowiedzi Redakcji.

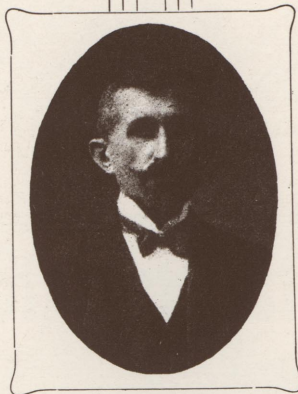
W roku 1913 stale będzie drukować pogadanki historyczne.

Wkrótce rozpocznie druk bardzo zajmującego opowiadania znakomitego poety amerykańskiego EDGARA POE.

Podwójne zabójstwo przy ulicy Morg.



Wielki zł. medal



Warszawa, 1910 r.



Wielki złoty medal i krzyż honorowy, Neapol 1913 r.

**Pierwszorządna Chrześcijańska pracownia
Ubrania męskiego, cywilnego, wojskowego i bekiesz
cechowego majstra**

Michała Malinowskiego

Przyjmuje obstalunki na płaszcze, sutanny i futra
księżowskie oraz palta, kostjumy, futra, surduty,
smokingi cywilne i bekiesz z materiałów własnych
∞ ∞ ∞ ∞ ∞ ∞ i p.p. klientów ∞ ∞ ∞ ∞ ∞ ∞

Białystok ul. Lipowa d. Puchalskiego (naprzeciwko soboru).

Obstalunki wykonywane są sumiennie i punktualnie.

Reklama pracowni krawiec-
kiej Michała Malinowskiego

Białystok, ulica Lipowa, plac Nowika.

Otwarty codziennie od godz. 11 rano do godz. 11 wiecz.

Wejście do Muzeum i Panoramy 20 k. Dzieci 10 k.

Katalogi po 10 kop.



Opdział Anatomiczny tylko dla dorosłych z dopłatą po 15 kop. W piątki wyłącznie dla Pań.

Przy Muzeum gra orkiestron elektryczny.

BĘDZIE POKAZYWANY PIERWSZY RAZ
W BIAŁYMSTOKU

Erlich-Hata 606

Reklama - Muzeum
Panoptikum



Na czas ograniczony; otwarty codziennie od godz. 10 rano do g. 11 wiecz.

Stołeczny Zwierzyniec „VIVARIUM“

Białystok, ulica Lipowa, plac Nowika.

W Zwierzyncu są nadzwyczaj ciekawe okazy zwierząt, ptaków i płazów, jako to: lwy, lwice, lwiątko, tygrysy, lamparty, pantera, niedźwiedzie, wilki, węże-dusiciele, krokodyle, małpy i inne.

UWAGA!!! Po raz pierwszy w Białymstoku można widzieć grupę lwów morskich, sprowadzonych z Północnego oceanu Lodowatego. Karmienie zwierząt odbywa się o godz. 9 wiecz.

Wejście: 50 kop., dla dzieci i uczących się—25 kop.

Reklama - Vivarium



Fragment wystawy - wewnątrz
apteki - wystawa "Ulica
Lipowa dawniej"



Fragment wystawy - pracownia zegarmistrzowska - wystawa "Ulica Lipowa dawniej"



Opracowanie scenariusza i informatora wystawy

- Jolanta Szczygieł Rogowska.

Opracowanie plastyczne wystawy

- Maria i Dariusz Sobocińscy.

Zdjęcia i reprodukcje

- Zbigniew Sadowski i Wiesław Małachwiej.

Informator wydano staraniem Urzędu Miejskiego w Białymstoku.

2.558/B 3

orthdruk
Białystok tel. 225-17