



ANTONI SZYMANIUK

1921-1994

Muzeum Historyczne
Oddział Muzeum Okręgowego
w Białymstoku

ANTONI SZYMANIUK

1921-1994

Białystok, styczeń – marzec 1995

Opracowanie tekstu:

Aleksander Antoniuk, Janina Hościłowicz

Zdjęcia:

Piotr Męcik



Wydano przy pomocy Urzędu Miejskiego w Białymstoku.

Do pejzażu kulturalnego Białegostoku, już od roku, nowych wartości artystycznych nie wnosi Antoni Szymaniuk. Artysta o bogatej osobowości, żołnierz i społecznik. Jego artystyczne dokonania, którym poświęcił całe swoje twórcze życie sprawiły, że pozostał w nim na trwałe. O tym, co z tego warte jest zachowania, refleksji, przypomnienia, doznania przeżyć i wzruszeń artystycznych zostało zaprezentowane w dużym wyborze na wystawie w salach Muzeum Historycznego Oddziału Muzeum Okręgowego w Białymstoku poświęconej pamięci Antoniego Szymaniuka.

Antoni Szymaniuk urodził się 20 lutego 1921 roku w Białymstoku w rodzinie robotniczej. Z czworga rodzeństwa był najstarszym dzieckiem Kazimierza i Anny z domu Łucejko. Dzieciństwo spędził w domu rodzinnym, po czym, po ukończeniu szkoły powszechnej uczył się w Gimnazjum im. Józefa Piłsudskiego, a następnie w Liceum im. Króla Zygmunta Augusta gdzie wykładowcą rysunku był Józef Zimmerman, malarz białostocki. Szkolne kontakty z uznanym artystą malarzem, jakim był J. Zimmerman, nie pozostały bez wpływu na ukierunkowanie młodzieńczych zainteresowań A. Szymaniuka.

Kontynuowanie nauki niweczy wojna oraz lata okupacji, które przeżył w Białymstoku. Był to czas walki o niepodległość kraju, niecierpliwego oczekiwania na bliskie zakończenie wojny. Jak wielu Jego rówieśników 5 września 1944 r. został powołany do wojska. Przydzielony do 4 Zapasowego Pułku Piechoty w Białymstoku pełnił funkcję dekoratora w zespole artystycznym tzw. „Plutonu Artystycznego”. 14 maja 1945 roku pluton wraz z całym pułkiem skierowany został do Gdańska i włączony do 16 Kaszubskiej Dywizji Piechoty. W końcu września 1946 roku A. Szymaniuk został zdemobilizowany w stopniu plutonowego. W tym czasie i na tym gruncie skryształizowały się ostatecznie plany życiowe, które zdecydowały o jego przyszłości. W latach 1946-1950 odbył studia w Państwowej Wyższej Szkole Sztuk Plastycznych w Gdańsku z siedzibą w Sopocie, w pracowni profesora Artura Nacht-Samborskiego, uzyskując w 1951 roku dyplom w dziedzinie malarstwa i grafiki użytkowej. Uczelnia, w której studiował — powstała po zakończeniu działań wojennych w zrujnowanym mieście — zdobyła sobie w kraju wysoko notowaną pozycję. W pionierskim dziele odbudowy gdańskiej Starówki uczestniczyli profesorowie tej uczelni, a także jej absolwenci. Do tych ostatnich należał A. Szymaniuk — współtwórca projektów i realizacji malarstwa ściennego siedmiu zabytkowych kamienic przy ulicy Długiej. Jego umiejętności w tej dziedzinie, jako młodego jeszcze artysty, zwróciły uwagę Architektów — Projektantów Pracowni Starego Miasta w Gdańsku, którzy na łamach Głosu Wybrzeża wyrazili swoją opinię słowami: „Uznajemy

wartości plastyczne malarstwa dekoracyjnego wzbogacającego architekturę, jak np. prace zespołu prof. Wnukowej oraz plastyków: A. Szymaniuka...”.

Zafascynowanie odbudową gdańskiej Starówki, pięknem architektury zabytkowej Trójmiasta, nastrojowymi pejzażami znad brzegów Motławy, staje się inspiracją do innego, nowego wyrazu, w technice akwarelowej. W początkach lat 50-tych stworzył cykl prac akwarelowych, które pokazał szerszej publiczności na swojej pierwszej wystawie indywidualnej pt. Gdańsk w akwarelii A. Szymaniuka, zaprezentowanej w CBWA w Sopocie w 1954 roku. Do tego czasu Artysta brał udział w kilku zbiorowych wystawach plastyki polskiej, poczynając od 1951 roku, kiedy to zadebiutował w Ogólnopolskiej Wystawie Plastyki w Muzeum Narodowym w Warszawie. Ta pierwsza indywidualna wystawa, z wydanym katalogiem, odnotowana kilkoma nawet recenzjami prasowymi, przychylnymi młodemu artyście, zdaje się być znamienym etapem w rozwoju jego twórczych i artystycznych zainteresowań.

Doświadczenia gdańskie, jak sądzę, nie pozostały bez wpływu na kształtowanie się jego osobowości i wizerunku artystycznego na Białostocczyźnie, do której powrócił na stałe w 1958 roku. Od tego czasu krajobraz białostocki, znany mu z lat dzieciństwa i młodości staje się przedmiotem jego artystycznych zainteresowań. W toczącym się nurcie życia plastycznego w Białymstoku A. Szymaniuk dość szybko zaznacza swoją obecność i własne piętno artystyczne, zwłaszcza w estetyce miasta, którą wzbogacił malarstwem monumentalnym wykonanym w grafice sgraffitowej, mozaice i fresku. Jego dziełem w samym tylko Białymstoku są m.in. dekoracje na elewacjach czterech budynków przy Alei J. Piłsudskiego i dwu przy ulicy Sienkiewicza; mozaiki w sklepach Centrali Rybnej przy ulicy Malmeda i Rynku Kościuszki, Urzędu Wojewódzkiego, restauracji „Kaunas”. Wykonane w latach 70-tych są one stałym elementem krajobrazu miasta.

Mniej docenianą, ale równie twórczą dziedziną zajmującą wiele miejsca w jego działalności artystycznej stanowiły opracowania plastyczne wystaw muzealnych. Zafascynowany zabytkami kultury odczuwał potrzebę obcowania z nimi. Pewnie i to zdecydowało, że przez wiele lat współpracował z muzeami białostockimi przy realizacji wystaw. Posługując się różnymi środkami wyrazu, odpowiednią symboliką, własną wizją tematu nadał wielu ekspozycjom muzealnym kształt artystyczny.

A. Szymaniuk w różnych okresach swego życia odbył wiele podróży studyjnych po krajach Europy, Azji i Afryki. Od lat 60-tych uczestniczył w licznych plenerach malarskich w kraju, poczynając od Pleneru Białowieskiego w 1965 roku, którego był stałym uczestnikiem. Były wśród nich m.in.: Plener Malarstwa Akwarelowego w Lidz-

barku Warmińskim w latach 1977-1978, Plener Przemysłowy w Bytomiu w latach 1978-1979, Plener Jurajski w Zawierciu w 1980 r., Plener Malarstwa Akwarelowego — Wrocław, Oleśnica w latach 1977-1981 i wreszcie ostatni, w którym uczestniczył w latach 1986-1991, to Plener Seniorów w Ustce.

W całym okresie twórczym zamykającym się w latach 1951-1994 A. Szymaniuk brał udział w około stu wystawach zbiorowych i indywidualnych w kraju i za granicą. Prace swoje wystawiał na ekspozycjach o zasięgu ogólnopolskim i wojewódzkim, wystawach poplenerowych i okolicznościowych w muzeach i galeriach m.in. Warszawy, Gdańska, Szczecina, Olsztyna, Katowic, Białegostoku, Suwałk, Berlina, Kowna i innych miastach kraju. W wielu muzeach, placówkach kultury, urzędach wojewódzkich i miejskich w kraju, a zwłaszcza w zbiorach muzeów białostockich znajdują się jego prace olejne, akwarelowe oraz plakaty. Przyozdabiają one również wnętrza domów mieszkańców naszego miasta. W swoim dorobku miał też prace, za które otrzymał nagrody i wyróżnienia m.in. Ministerstwa Kultury i Sztuki oraz Urzędu Wojewódzkiego w Białymstoku. Za swoją wszechstronną działalność artystyczną był odznaczony Krzyżem Kawalerskim Orderu Odrodzenia Polski, Złotą i Srebrną Odznaką „Zasłużony Białostoczczyźnie”, Medalem Zwycięstwa i Wolności oraz innymi odznaczeniami.

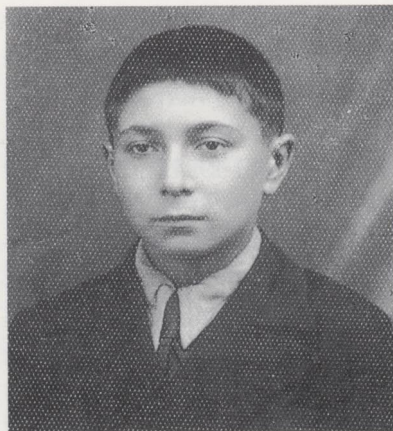
Antoni Szymaniuk zmarł 19 stycznia 1994 roku w Białymstoku i pochowany został na Cmentarzu Miejskim. Obok najbliższej rodziny pożegnali Go liczni miłośnicy Jego talentu, przyjaciele, ludzie nauki i kultury Białegostoku.

W rok po śmierci Artysty udostępniona w Muzeum ekspozycja obejmuje zestaw prac olejnych i akwarelowych, plakaty, projekty monumentalnego malarstwa ściennego, katalogi wystaw własnych, jak też przez niego projektowanych. Twórczy wizerunek Artysty dopełniają wyeksponowane archiwalne fotografie i dokumenty z jego życia i działalności oraz adresy gratulacyjne i odznaczenia.

Wystawa ta niech stanowi jednocześnie wyraz uznania prezentowanemu Twórcy za niewymierny, a cenny wkład w rozwój życia plastycznego w województwie białostockim.

Muzeum składa serdeczne podziękowanie Żonie i najbliższej rodzinie Artysty oraz BWA w Białymstoku i osobom prywatnym za udostępnienie prac na wystawę, a pani mgr Janinie Hościłowicz za pomoc merytoryczną w realizacji tego przedsięwzięcia.

Aleksander Antoniuk



Uczeń Gimnazjum
im. Józefa Piłsudskiego
w Białymstoku,
1935 r.



W mundurze
Wojska Polskiego,
A. Szymaniuk z lewej,
1944-1945.

W pracowni Państwowej
Wyższej Szkoły Sztuk
Plastycznych w Gańsku,
lata 1946-1950.



Po ukończeniu studiów,
po 1951 r.



Uczestnicy Pleneru
Malarskiego
w Lidzbarku
Warmińskim,
pierwszy z lewej
A. Szymaniuk,
1977 r.

Nie zatarła się jeszcze pamięć o wystawie retrospektywnej Antoniego Szymaniuka, zorganizowanej w Galerii Arsenał w Białymstoku i oto po trzech latach od tego pokazu, prezentowana obecnie wystawa pragnie przypomnieć dorobek Artysty zmarłego przed rokiem.

Jego życie nacechowane ciekawością świata, wypełnione pracą, wpisało się trwałe w koloryt powojennego, rodzinnego miasta. Wzbogacił je wystawami indywidualnymi, udziałem w wystawach zbiorowych i plenerach, aranżacjami ekspozycji muzealnych, spotkaniami twórczymi i przyjacielskimi.

Zamknięty już czterdziestoletni dorobek plastyczny Antoniego Szymaniuka jest wyjątkowo bogaty. Składa się nań malarstwo sztalugowe, monumentalne, grafika użytkowa. Każdy rodzaj Jego twórczości cechuje opanowanie warsztatowe, umiejętność posługiwania się różnymi technikami i materiałami. Wiedzę zdobywał w pracowniach znakomitych pedagogów gdańskiej uczelni artystycznej, pogłębiał w bezpośrednim kontakcie z przyrodą, w obcowaniu z historią, w przeżywaniu otaczającego świata. Przyznawał się do swojej wrażliwości, dążył do ukazania źródeł inspiracji, zachwycał się nad każdym spostrzeżonym wycinkiem natury.

Już we wczesnym okresie działalności artystycznej, bo w 1954 i 1957 r., A. Szymaniuk wszedł do wystawienniczych salonów w Sopocie i innych miast Wybrzeża z pracami, które zwiastowały główne kierunki zainteresowań tematycznych. Były to pejzaże poświęcone krajobrazowi białostockiemu, olsztyńskiemu i zabytkom Gdańska. Zwróciły one wówczas uwagę recenzenta Dziennika Bałtyckiego (17-18 II 1957 r.) Aleksandra Kwiatkowskiego, który podkreślił w nich malarskość, kolorystykę, zrozumienie przestrzeni światła, powietrza, poetyckie odczucie przyrody.

Przyroda bowiem w twórczości A. Szymaniuka stała się głównym tematem malarskim. Dostrzegał w niej bogactwo barw, nieustający ruch, zmienność form. Ulegał jej urokowi. Nawet wówczas, gdy w swoich licznych turystycznych podróżach po kraju i za jego granicami, zatrzymywał się przy historycznych budowlach, czy małomiasteczkowych domach, spostrzegał je w otoczeniu bujnej roślinności, krzewów, drzew i kwiatów. Z takiego zafascynowania powstawały prace, grupowane w cykle tematyczne, poświęcone określonej miejscowości, regionowi, czy państwu. Gdańsk, Lidzbark Warmiński, Kazimierz n/Wisłą, Wrocław, Oleśnica, Białowieża, Białystok, także Karkonosze, Jura Krakowsko-Częstochowska, Morze oraz kilka miast Bułgarii, Albanii, Jugosławii — to miejsca, do których wracał i które uwiecznił w wielu akwarelowych obrazach. W każdym z tych cyklów malowanych w różnych okresach życia, da się łatwo zauważyć, zmienność

nastrojów twórczych Artysty, stosowanie jakby innej palety malarskiej. Po prawie monochromatycznych akwarelach poświęconych zrujnowanym budowlom Gdańska z lat 50-tych, przechodzi do bogatej kolorystyki w pejzażach z Lidzbarka Warmińskiego, Wrocławia, Oleśnicy czy Karkonoszy z lat 70-tych i 80-tych. Podporządkowuje ją jednak zmieniającym się porom roku i dnia, nastrojom danej chwili.

Prace akwarelowe traktował często jako notatki lub reportaże z podróży. Wspomina o tym w informatorze do wystawy „Szkice znad wody” w 1965 roku pisząc: *Jest to w pewnym sensie reportaż tego co zachwyciło mnie swoim pięknem na terenach dotąd mi nieznanym...* Sposób przenoszenia się z miejsca na miejsce narzucał również charakter prac — szkicowy, narzucał technikę — technikę akwarelową.

Dominantą, jak pisał w 1957 roku, w Jego twórczości malarskiej, były prace w technice olejnej. Odzwierciedlają one różne kierunki i tendencje, jakie w okresie powojennym występowały w plastyce polskiej. Nie podejmował jednak w twórczości na większą skalę kierunku zwanego realizmem socjalistycznym, sztuki podporządkowanej treściom polityki państwa, a przez nią akceptowanej tematyki. Uciekał się do pracy nad swoimi portretami, do widoków miast — „Panoramy Gniewu”, „Kościoła w Kartuzach”. Jedyne obraz na wystawie „Do szkoły” z 1953 roku, zawiera treści realizmu socjalistycznego i rozwiązania formalne, kompozycyjne, odpowiadające wymaganiom tej sztuki.

Pełną swobodę w doborze tematycznym i warsztatowym dały Antoniemu Szymaniukowi lata 60-te. Co prawda pozostał wierny malarstwu krajobrazowemu, ale w nim szukał nowego wyrazu plastycznego, swojego stylu, formy i kompozycji. Nie odrywając się od realizmu, w dobrym tego słowa znaczeniu, dążył do sprecyzowania pełnej wypowiedzi, swoich przeżyć i wrażeń. Już od 1961 roku w obrazach „Sieci”, „Po połowie” ujawnił kierunek swojego spojrzenia, znaku. Wyraźniej to można dostrzec w wielu pracach poświęconych ptakom i owadom Puszczy Białowieskiej — sowom, nietoperzom, batalionom, motyłom, a nawet w krajobrazie przemysłowego Śląska. Akcentował w nich rysunek, stosował skróty myślowe, wyszukiwał mocne, wyszukane zestawienia barwne, różnicował fakturę — te elementy, które uważał za najbardziej istotne w danych obrazach.

Antoni Szymaniuk zauroczony kolorytem wiosny, lata czy jesieni, tworzył również nastrojowe, spokojne, czasem melancholijne pejzaże. Wzgórza Mazurskie, panorama podmokłych łąk, jeziora i stare puszczańskie drzewa, to częste motywy noszące w sobie treści literackie. To malarstwo, uczciwe, refleksyjne, powstałe z głębokiej potrzeby

tworzenia, spontanicznego, ale i harmonijnego stosunku do problemów artystycznych, które podejmował.

Malarstwo akwarelowe i olejne nie było jedynym gatunkiem twórczości Antoniego Szymaniuka. Pozycję zdobył również jako wykonawca dzieł monumentalnych. Zainteresowanie tą gałęzią sztuki zrodziło się zapewne w Gdańsku, gdy jako absolwent tamtejszej PWSSP, jeden spośród czterdziestu artystów malarzy, rzeźbiarzy i ceramików, realizował dekoracje plastyczne odbudowanych kamienic położonych przy Drodze Królewskiej. Dekoracje wykonano według projektu prof. Jacka Żuławskiego w trwałych materiałach, kolorowych tynkach i techniką sgraffita.

Pierwszą samodzielną pracę, trudną i pochłaniającą wiele czasu, podjął w Olsztynie, gdzie już w 1954 roku, w sali WRN wykonał fresk poświęcony Kopernikowi. W latach następnych powstały w tej technice realizacje w Pucku, Bydgoszczy i Poznaniu. W Białymstoku pozostawił kilka interesujących prac z lat 70-tych, które szczęśliwie dotrwały do naszych czasów. Są to sgraffita na elewacjach budynków przy Al. Piłsudskiego, Sienkiewicza i Osiedlu Piasta. W technice mozaikowej stworzył kompozycje abstrakcyjne w Urzędzie Wojewódzkim, w sklepach Centrali Rybnej i w innych obiektach na terenie miasta. Materiał do mozaiek, w postaci muszelek, kamieni, szkła, ułamków ceramiki, zwoził znad Bałtyku, Morza Śródziemnego, z jezior, przynosił ze spacerów bliższej i dalszej okolicy.

Szczególną kronikę wydarzeń lat powojennych A. Szymaniuk zapisał w opracowanych przez siebie plakatach. Ta forma sztuki użytkowej, przeznaczona do ekspozycji na ulicy, podjęta przez Artystę od 1952 r., zaowocowała kilkudziesięcioma tytułami. Dotyczyły one różnych momentów życia politycznego, społecznego, czy kulturalnego kraju, miasta i instytucji. Nie jest tu możliwe wyliczenie haseł i treści w nich zawartych. Jedno należy stwierdzić, że zbiór jest bogaty, zróżnicowany pod względem rozwiązań kompozycyjnych, koloru, treści i poziomu artystycznego. Plakaty tworzone w konwencji realistycznej, podlegały panującym kierunkom plastycznym, modom, a nieraz i interwencji zlecaniodawcy.

Bogaty wachlarz zainteresowań artystycznych A. Szymaniuka łączy wspólna cecha. Jest nią trafność w związaniu tematu, kompozycji i barwy każdego obrazu — sztalugowego, monumentalnego i plakatu. Wszystkie one są komunikatywne, łatwe w odbiorze, zawierające osobiste, artystyczne spojrzenie na otaczającą rzeczywistość.

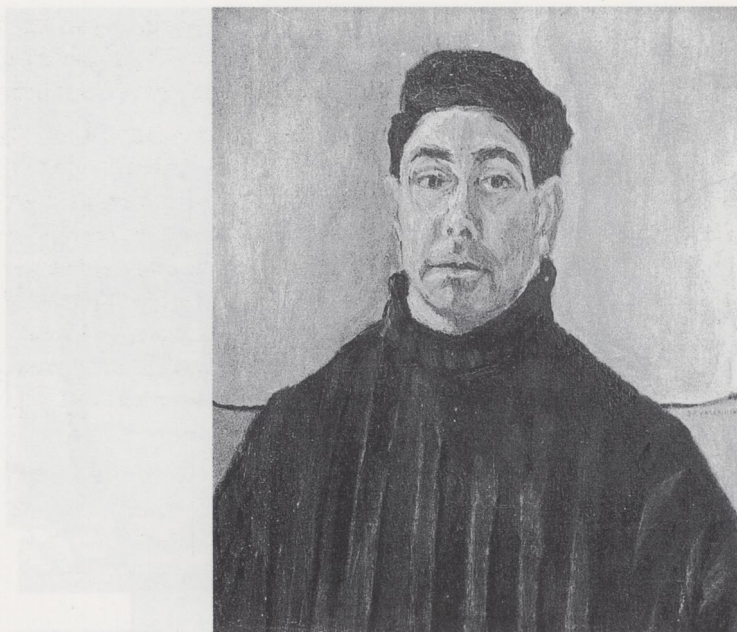
Spuścizna Jego w ciągu 40-letniej działalności artystycznej zamyka się około 150 obrazami olejnymi, około 200 akwarelami, ponad 50 plakatami, kilkunastoma realizacjami ściennymi, wieloma plastycznymi rozwiązaniami wystaw muzealnych.

Czy Antoni Szymaniuk w swojej twórczości potrafił wyrazić nadzieje i pragnienia, o których mówił na otwarciu wystawy w Sopocie w 1957 roku.: *Pragnąłbym ukazać źródło mojej twórczości, wzruszenie i pragnienie, wyrażenie tego wzruszenia przy pomocy całej giętkości sztuki, której punktem wyjścia jest wizja lub przynajmniej pamięć przedmiotów przemienionych przez wzruszenie, które nie jest bynajmniej powierzchowną uczuciowością, ale instynktem wydobywającym się z podświadomych głębin duszy i natury artysty.*

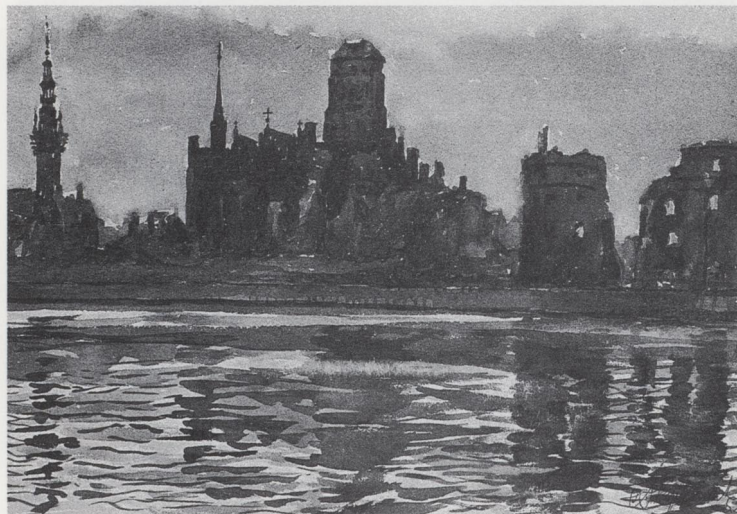
Czy sprostał nałożonym przez siebie zadaniom? Osądzić można na podstawie bogatej, rzetelnej spuścizny, którą część prezentuje obecna wystawa. Spuścizna ta jest trwała. Artysta pozostał bowiem w swoim obrazach, fotografiach, katalogach, notatkach prasowych, w pamięci miasta i przyjaciół.

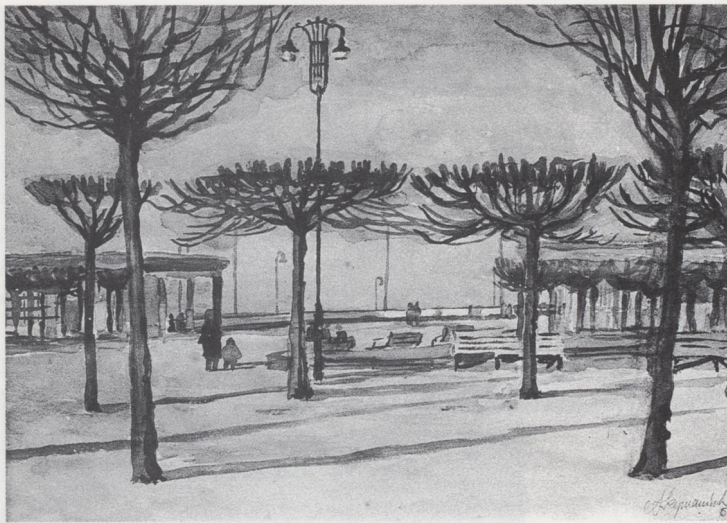
Janina Hościłowicz

Autoportret,
plótno, olej,
1951 r.



**Ruiny zamku
gdańskiego,**
akwarela,
1952 r.





amylu się około 150
kumstami realizacja
wielkich
nadzieje i pragnienia,
mogłoby właśnie zrodzić
nie przy pomocy całej
pamięci przedwiośnie
nową uczuciowością,
natury artysty.
można na podstawie
awa. Spuścizna ta jest
katalogach, notatkach

Janina Holikówna

Sopockie molo,
akwarela,
1952 r.

**Ulica Lipowa
w Białymstoku,**
akwarela,
1955 r.

Sutomore,
akwarela,
1980 r.



Panorama Narewki,
akwarela,
1984 r.



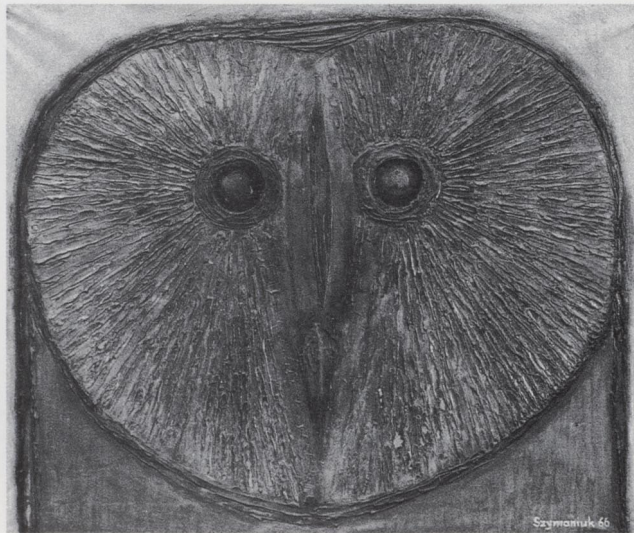


Nadmorskie sosny,
akwarela,
1987 r.

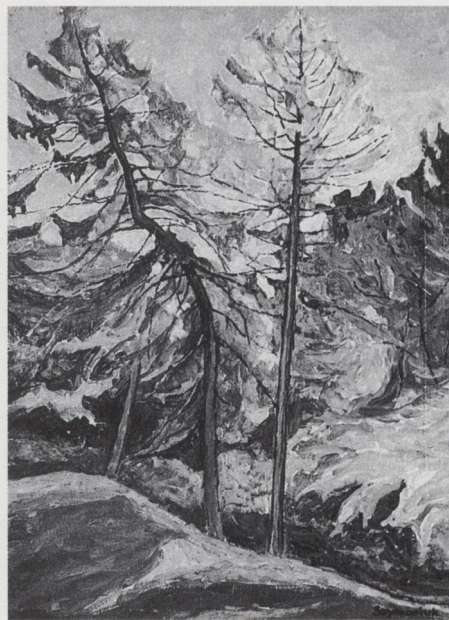


Erozja brzegu
morskiego,
akwarela,
1988 r.

Sowa,
plótno, olej,
1966 r.

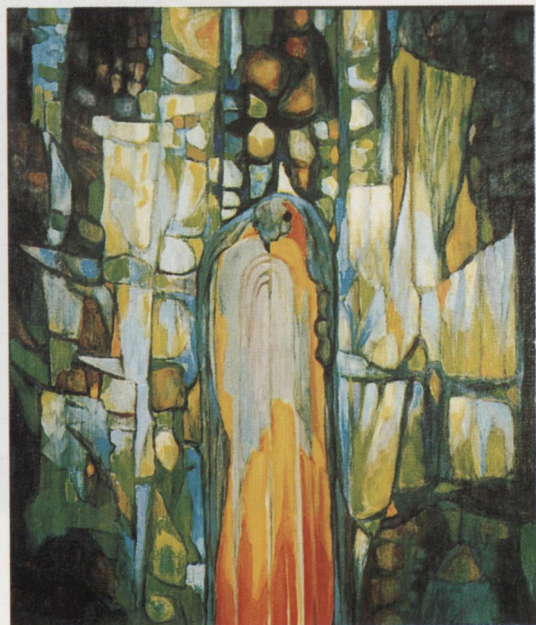


Białowieskie modrzewie,
plótno, olej,
lata 80.





Sieci,
plótno, olej,
1961 r.



**Puszczańskie
świątynie,**
plótno, olej,
1980 r.

Po połowie,
płótno, olej,
1961 r.



Melancholia,
płótno, olej,
lata 70.



SPIS PRAC

PRACE OLEJNE

1. Autoportret, pł. ol., 54 x 43, ok. 1950
2. Autoportret, pł. ol., 68 x 58, 1951
3. Do szkoły, pł. ol., 136 x 100, 1953
4. Panorama Gniewu, pł. ol., 46 x 58, 1952
5. Kościół w Kartuzach, tektura, ol., 34 x 46, 1952
6. Na drodze, pł. ol., 90 x 100, 1958
7. Sieci, pł. ol., 115 x 145, 1961
8. Po połowie, pł. ol., 80 x 130, 1961
9. Pejzaż, pł. ol., 80 x 65, 1965
10. Puszczańska ćma, pł. ol., 119 x 80, 1967
11. Sowa okrutnica, pł. ol., 90 x 100
12. Sowa, pł. ol., 79 x 94,5, 1966
13. Nietoperz, pł. ol., 85 x 85, 1967
14. Kompozycja, pł. ol., 90 x 78, 1966
15. Sowa dziupla, pł. ol., 95 x 80, 1968
16. Sowa elegantka, pł. ol., 90 x 90
17. Melancholia, pł. akryl, 84 x 84
18. Jesienny zmierzch, pł. ol., 110 x 85
19. Dawni gospodarze, pł. ol., 110 x 95, 1968
20. Czarny Pstrąg, pł. akryl., 90 x 80, 1978
21. Jezioro II, pł. ol., 80 x 100
22. Motyl puszczy, pł. ol., 110 x 85, 1973
23. Puszczańskie cmentarzysko, pł. ol., 130 x 100, 1969
24. Puszcza, pł. ol., 150 x 70, 1972
25. Przemysłowy mak, pł. ol., akryl, 100 x 90
26. Marten, pł. akryl, 100 x 90, 1979
27. Bataliony, pł. ol., 130 x 100, 1970
28. Żeliwniak, pł. ol., 95 x 65, 1979
29. Bytomski pejzaż, pł. ol., 80 x 60, 1979
30. Zimowy symbol puszczy, pł. ol., 116 x 81, 1978
31. Białowieża, pł. akryl, ol., 130 x 98, 1979
32. Puszczańska ikona, pł. ol., 116 x 81
33. Dąbrowa, pł. ol., akryl, 115 x 90
34. Mokradła Narewki, pł. ol., akryl, 64 x 83, 1981

35. Przy księżycu nad chmurami, pł. ol., 78 x 100, 1981
36. Puszczańska świątynia, pł. akryl, 100 x 86, 1980
37. Barwy jesieni, pł. akryl, 92 x 74, 1984
38. Jezierna sowa, pł. akryl, 93 x 73, 1983
39. Pejzaż jurajski, pł. ol., akryl, 81 x 80, 1985
40. Puszczański weteran, pł. akryl, 100 x 70, 1986
41. Okolice Szelmentu, pł. ol., akryl, 73 x 92, 1985
42. Relikty przeszłości, pł. akryl, 100 x 70
43. Ośrodek wczasowy „Swobodno”, pł. ol., 100 x 80
44. Białowieskie modrzewie, pł. ol., 50 x 70

AKWARELE

z cyklu „Gdańsk”:

1. Ruiny zamku gdańskiego, 28 x 40, 1952
2. Nad Matławą o zmierzchu, 41 x 28, 1952
3. Kościół Panny Marii, 28 x 41, 1952
4. Złota Brama, 28 x 41, 1952
5. Sopotkie moło, 35 x 49,5, 1952
6. Krowi most, 28 x 41, 1953
7. Odbudowa ul. Agrarnej w Gdańsku, 40 x 41, 1953
8. Bazylika św. Mikołaja w Gdańsku, 30 x 41, 1955
9. Odbudowa ul. Długiej, 28 x 41, 1953
10. Kościół św. Trójcy w Gdańsku, 32,5 x 41, 1952
11. Odbudowa ul. Piwnej w Gdańsku, 27,5 x 40,5, 1953
12. Budowa kamieniczek na Długiej, 37 x 40,5, 1952

z cyklu „Białystok” i „Kazimierz”:

13. Studnia w Kazimierzu, 27,5 x 37,5, 1952
14. Ulica Lipowa w Białymstoku, 1955

z cyklu „Bułgaria” i „Albania”:

15. Cerkiew w Ryle, 32 x 49,5, 1955
16. Klasztor w Ryle, 35 x 49,5, 1955
17. Tirnowo, 31 x 49,5, 1955
18. Ulica w Gijnokaster, 28,5 x 37, 1953
19. Meczet wśród ruin Tirana 56 x 43, 1966
20. Zaulek Durres, Albania, 43 x 56, 1960

z cyklu „Lidzbark Warmiński” (1976-1977):

21. Lidzbark od strony parku, 49 x 71
22. Zamek Lidzbarski II, 52 x 74
23. Zamek Lidzbarski I, 47 x 35
24. Nad Łyną, 49 x 71
25. Okolice Lidzbarka II, 49 x 71
26. Stok, 50 x 70, 1977

z cyklu „Karkonosze”:

27. Świątynia Wang w Bierutowicach I, 60 x 43, 1978
28. Świątynia Wang w Bierutowicach II, 60 x 52, 1978
29. Widok na Sępią Górę, 61 x 51, 1981
30. Karkonosze, 49 x 64, 1978
31. Mały Staw, 48 x 64, 1978
32. Karkonosze, 48 x 64, 1978
33. Śnieżka, 43 x 61, 1978

z cyklu „Wrocław”:

34. Iglica Wrocławska, 65 x 49, 1978
35. Wrocławska architektura, 52 x 60, 1978
36. Most na Ostrowiu Tumskim, 52 x 60, 1978
37. Ogród japoński w Parku Szczytnickim, 49 x 65, 1978
38. Nad Odram, 64 x 48, 1978
39. Kanał wrocławski, 48 x 64, 1978
40. Kościół św. Wojciecha we Wrocławiu, 48 x 35, 1977

z cyklu „Jesień Warmińska”:

41. Pejzaż warmiński, 52 x 60, 1978
42. Dobre Miasto, 60 x 52, 1978

z cyklu „Jura Krakowsko-Częstochowska”:

43. Podlasice, 52 x 61, 1979
44. Góra Zborów, 50 x 60, 1979
45. Ruiny zamku w Mirowie, 50 x 60, 1979

z cyklu „Oleśnica”:

46. Przedzamcze, 52 x 60, 1981
47. Park przyzamkowy, 50 x 70, 1981
48. Pejzaż z zamkiem, 52 x 60, 1981

49. Oleśnica, 48,5 x 64, 1978
50. Zielen oleśnicka, 52 x 60, 1981
51. Góra zamkowa, 52 x 60, 1981

z cyklu „Czarnogóra”:

52. Sutomore II, 53 x 60, 1980
53. Kwitnący żarnowiec, 53 x 60, 1980
54. Sutomore, 53 x 60, 1980
55. Zachód słońca w Sutomore, 53 x 60, 1980

z cyklu „Kazimierz nad Wisłą”:

56. Wyschnięte koryto Wisły, 32 x 50, 1982
57. Po dnie Wisły, 32 x 50, 1982
58. Kazimierz nad Wisłą, 35 x 46,5, 1982

z cyklu „Białowieża”:

59. Rzeka Narewka, 52 x 60, 1981
60. Pejzaż z cerkwią w Białowieży, 52 x 60, 1983
61. Białowieska uliczka, 52 x 60, 1979
62. Mgła, 48 x 38, 1984
63. Białowieża zimą, 55,5 x 75,5, 1981
64. Białowieski staw, 52 x 60, 1983
65. Panorama Narewki, 38 x 48, 1984
66. Białowieska jesień II, 47 x 60, 1984

z cyklu „Morze”:

67. Zachód słońca w Kołobrzegu, 38,5 x 48,5, 1983
68. Nadmorskie sosny, 50 x 60, 1987
69. Fale morskie, 48 x 69, 1988
70. Erozja brzegu morskiego II, 52 x 60, 1988
71. Uszkowe sosny, 60 x 43
72. Nad brzegiem morskim, 62 x 43, 1988

PLAKATY

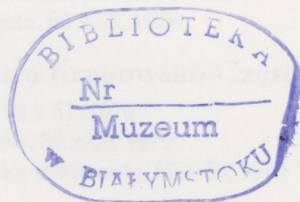
1. Kongres Narodowy w obronie pokoju, 1952
2. Światowy Festiwal Młodzieży i Studentów w Warszawie, 1955
3. 500-lecie wyzwolenia zamku malborskiego 1457-1957, 1957
4. Białowieski Park Narodowy Las pierwotny — królestwo żubra, 1960

5. 22-28 lipca 1963. Dni Białegostoku, 1963
6. Sztuka ludowa powiatu Mońki, 1964
7. Rzeźba i zabawki ludowe Białostoczczyzny (VII-IX), 1968
8. Człowiek a przyroda. V Ogólnopolski Plener Malarski, 1969
9. Wystawa malarstwa bułgarskiego, 1977
10. Tkanina ludowa północno-wschodnich terenów Polski, 1977
11. Sztuka ludowa Białostoczczyzny, 1981
12. 45 rocznica. Wrzesień 1939, 1984
13. Wojsko polskie w miniaturze, 1987

MALARSTWO MONUMENTALNE

ważniejsze realizacje

1. Fresk „Kopernik nadaje ziemie chłopom”, WRN Olsztyn, 1954
2. Fresk „Pierwszy port wojenny Rzeczypospolitej”, sala posiedzeń PPRN w Pucku, 1958
3. Fresk w sali widowiskowej Domu Kultury w Pucku, 1958
4. Sgraffita na elewacjach budynków w Białymstoku przy Alei Piłsudskiego nr 28, 30, 32, 36, ul. Sienkiewicza 24 i 26 i na budynku przedszkola na osiedlu „Piasta”
5. Mozaika w hallu i sali posiedzeń Urzędu Wojewódzkiego w Białymstoku, w sklepach Centrali Rybnej w Białymstoku przy ul. Rynek Kościuszki i Malmeda, restauracji „Kaunas”, w „ZURT” i ZBoWiD



2.655/B/B