



ŚWIAT STAROŻYTNY

MUZEUM OKRĘGOWE W BIAŁYMSTOKU
RATUSZ

ŚWIAT STAROŻYTNY

WYSTAWA ZORGANIZOWANA
ZE ZBIORÓW MUZEUM NARODOWEGO
W WARSZAWIE

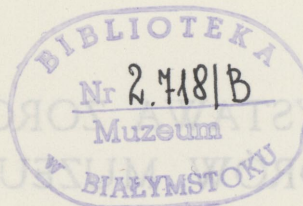
BIAŁYSTOK - KWIECIEŃ - CZERWIEC 1995

ORGANIZATOR WYSTAWY:
MUZEUM NARODOWE W WARSZAWIE
MUZEUM OKRĘGOWE W BIAŁYMSTOKU

SCENARIUSZ I ARANŻACJA:
ANTONI MIERZEJEWSKI, ANDRZEJ REICHE

TEKST:
ANDRZEJ REICHE

ZDJĘCIA:
ZBIGNIEW DOLIŃSKI



ZDJĘCIE NA OKŁADCE:
KRATER KOLUMIENKOWY CZERWONOFIGUROWY.
KOBIETA ŻEGNAJĄCA WOJOWNIKA ODJEŻDŻAJĄCEGO NA WOJNĘ, Ateny, ok. 440 r. p.n.e.
ceramika, 147955 MNW

gazeta
W BIAŁYMSTOKU

PATRONAT PRASOWY "GAZETY W BIAŁYMSTOKU" - LOKALNEGO DODATKU "GAZETY WYBORCZEJ".

DRUK:
ORTHDRUK, UL. SKŁADOWA 9, 15-399 BIAŁYSTOK, TEL. 422-517

Pokazane na tej wystawie zabytki oraz kopie są tylko niewielkim fragmentem osiągnięć sztuki kilku wielkich kultur i cywilizacji starożytnego świata. Dostarczają one wielu informacji o wierzeniach, zwyczajach i życiu codziennym dawnych mieszkańców Mezopotamii, Egiptu, Grecji, Etrurii i Rzymu. Interesująca jest również możliwość bezpośredniego porównania tak różnych, odległych w czasie i przestrzeni kultur.

MEZOPOTAMIA

Trwające kilka tysięcy procesy cywilizacyjne na obszarach między Eufratem i Tygrysem doprowadziły pod koniec 4 tysiąclecia p.n.e. do powstania szczególnie na południu Mezopotamii pierwszych miast ze świątyniami i pałacami. Ich gospodarka była oparta na rolnictwie wykorzystującym sztuczne nawadnianie, rozwiniętym rzemiośle i handlu. Południowa Mezopotamia była praktycznie pozbawiona surowców. Pierwszą historyczną cywilizację stworzyli tutaj Sumerowie wraz z którymi pojawiły się tu miasta i pismo, narzędzie rozwijającej się biurokracji.

Licząc od tego momentu możemy mówić o sztuce Mezopotamii dzieląc ją następująco: na sztukę sumeryjską (koniec IV - koniec III tys. p.n.e.), sztukę akadyjską (połowa III - koniec III tys. p.n.e.), sztukę asyryjską (pocz. II tys. - VII w. p.n.e.) i sztukę babilońską (pocz. II tys. - VI w. p.n.e.). Podział ten tylko w pewnym stopniu odzwierciedla podziały wynikające ze złożonej historii politycznej Mezopotamii. Świadczy to o silnym tradycjonalizmie w rozwoju bardzo zróżnicowanych obszarów Mezopotamii, mimo istnienia wzajemnych wpływów i wymiany.

Podstawowym budulcem dla mezopotamskich architektów były cegły z suszonej gliny. Pałace i świątynie nie były tu tak ozdobne jak kamienne świątynie Egiptu czy Grecji. W I tys. spotykamy dwie techniki dekoracji oficjalnych budowli. Reliefowo zdobione płyty alabastrowe użyte do dekoracji ścian asyryjskich pałaców [kat.1-3] oraz wielobarwne, reliefowo zdobione, glazurowane kształtki ceglane z których układano kompozycje na ścianie (*Brama Isztar* w Babilonie).

W pałacach asyryjskich oprócz reliefów użyto również monumentalnych rzeźb kamiennych przedstawiających stwory mieszane skrzydlate lwy oraz byki z brodatymi głowami ludzkimi. Stały one parami w przejściach strzegąc wnętrza pałacowych przed złymi mocami.

Ziguraty są jedynymi budowlami monumentalnymi, które zbudowane po raz pierwszy przez Sumerów w 3 tysiącleciu p.n.e., do końca istnienia sztuki mezopotamskiej występują zarówno na północy jak i na południu. Były to budowle sakralne mające formę kilkustopniowych, schodkowych wież o wysokości kilkudziesięciu metrów.

W plastyce Sumerowie stosowali zasadę narracji w kompozycji pasowej (np. Sztandar z grobów w Ur), przestrzegali również zasady proporcji hierarchicznej oraz przedstawiania postaci ludzkiej w najszerzej płaszczyźnie (głowa i kończyny z profilu, oko i tors *en face*). Zasady te w dużej mierze przetrwały do końca plastyki mezopotamskiej. Te same zasady spotykamy w sztuce egipskiej, gdzie były dość rygorystycznie przestrzegane. W Mezopotamii częściej spotkamy różne innowacje i odstępstwa od tych reguł. W rzeźbie sumeryjskiej były bardzo popularnym typem bryły, kamienne figurki orantów. Akadowie do perfekcji opanowali toreutykę np. brązowa głowa *Naramsina*. Podobne mistrzostwo i wyrafinowaną elegancję i precyzję w opracowaniu szczegółów cechuje rzeźbę z czasów przełomu 3 i 2 tys. p.n.e.

Sumerowie już w 4 tysiącleciu p.n.e. zaczęli używać dla potrzeb administracyjno-biurokratycznych pieczęci cylindrycznych. Były to małe kamienne walce które miały powierzchnię pokrytą rytą dekoracją. W zależności od epoki mogły to być ornamenty geometryczne lub sceny figuralne. Repertuar scen w różnych okresach bywał inny. Bogactwo scen mitologicznych występuje na pieczęciach akadyjskich, podczas gdy pod koniec 3 i na początku 2 tys. p.n.e. gliptyka była zdominowana przez ubogą w warianty, scenę prezentacji [kat. 5, 11, 12]. Pieczęcie z racji swojej podstawowej funkcji często były wzbogacone o krótkie napisy zawierające w swojej najprostszej formie: imię właściciela pieczęci, imię jego ojca, oraz określenie pełnionej funkcji lub zawodu. Pieczętowano tocząc pieczętkę po jeszcze wilgotnej glinie: zatyczki naczyń zasobowych i transportowych, plomby na drzwiach magazynowych oraz dokumenty zapisane na tabliczkach. W okresach późniejszych, a szczególnie w okresie dynastii kasyckiej (1680-1160 p.n.e.) pieczętarki cylindryczne pełniły również funkcję amuletów.

Centralna władza państwowa sprzyjała powstaniu i rozwojowi silnej biurokracji. Jej ślady odnajdujemy w postaci licznych archiwów administracyjnych zawierających tysiące dokumentów zapisanych na glinianych tabliczkach, drobiazgowo odnotowujących wszystkie transakcje. Dwa takie dokumenty możemy oglądać na wystawie [11, 12].

Innego rodzaju dokumentem, którego tradycja przetrwała po dzień dzisiejszy są inskrypcje fundacyjne [kat.10]. Z Mezopotamii znany również pierwsze spisane zbiory praw. Do najśłynniejszych należy zapisany na diorytowej steli "kodeks" Hamurabiego, władcy państwa babilońskiego w XVIII w. p.n.e.. Dokumentem prawnym jest również pokazana na wystawie kopia *kudurru* z czasów kasyckich (poł. 2 tys. p.n.e.).

EGIPT

Na przełomie IV i III tysiąclecia p.n.e. w dolinie Nilu powstała i zaczęła się rozwijać cywilizacja starożytnego Egiptu. Doszło do zjednoczeniu dwóch rywalizujących ośrodków władzy Górnego i Dolnego Egiptu. Powstało centralnie rządzone państwo na obszarze od Asuanu po ujście Nilu. Symbolika związana ze zjednoczeniem będzie wciąż obecna w sztuce egipskiej. W okresie Archaicznym (I i II dynastia ok. 3100-2686 p.n.e.) zostały wypracowane główne schematy kompozycyjne w rzeźbie i płaskorzeźbie. Typowym przykładem dla sztuki tego okresu jest tzw. paleta *Narmera*. Jej kompozycja jest pasowa, a sceny figuralne są ukształtowane zgodnie z kanonem egipskim. Przejawiał się on m.in. w różnym sposobie przedstawiania postaci ludzkiej w zależności od jej pozycji społecznej. Bogowie i władcy byli przedstawiani w oficjalnej, sztywnej postawie, zawsze młodzi i bez skazy. Inną zasadą kanonu było pokazywanie sylwetki człowieka w jej najszerszej płaszczyźnie tzn. głowa i kończyny w profilu, ramiona i oko *en face*. Obowiązywał też ścisły kanon proporcji ciała ludzkiego. Zasady te - z wyjątkiem krótkiego okresu sztuki amarneńskiej (1365-1348 p.n.e.) - obowiązywały przez cały okres sztuki starożytnego Egiptu.

W Egipcie kult zmarłych był jednym z najważniejszych czynników, który przyczynił się do rozkwitu wszystkich gatunków sztuki. Z tej też przyczyny większość zabytków egipskich pokazanych na wystawie ma bezpośredni związek z kultem zmarłych i wiarą w życie pozagrobowe. [Ich szczególny związek z kultem zmarłych jest w wielu przypadkach ukazany w opisowej części katalogu].

Wierzono, że zmarli dla swojej pośmiertnej egzystencji potrzebują tych samych środków co żywi, przede wszystkim jedzenia, picia oraz mieszkania. Kult zmarłych był więc ukierunkowany na

zapewnienie zmarłemu wszystkiego co mu było potrzebne do szczęśliwej egzystencji w zaświatach. Bardzo ważnym elementem było również odpowiednie zabezpieczenie ciała. Do tego celu służyła mumifikacja oraz użycie różnorodnych i wyspecjalizowanych amuletów, które miały chronić przed różnego rodzaju złem.

Konieczność ochrony mumii oraz towarzyszącego jej wyposażenia grobowego prowadziła, zwłaszcza w przypadku warstw najbogatszych, do budowy okazałych i w zamierzeniu, trudno dostępnych grobowców.

Dekoracja na ich ścianach miała nie tylko zdobić, ale również "pracować" na rzecz życia pozagrobowego zmarłego. W zależności od rodzaju przedstawień miała: albo służyć odtworzeniu w zaświatach, wyobrażonych dóbr doczesnych, albo pomóc duszy zmarłego szczęśliwie przebrnąć przez pełną niebezpieczeństw wędrówkę. Tę ostatnią funkcję pełniły, dla osób nieco uboższych, papirusowe zwoje Księgi Umarłych [kat.15].

W zaświatach trzeba było również pracować, aby się zabezpieczyć przed tym ciężkim obowiązkiem zmarli zabierali do grobu liczne rzesze figurek *uszebti*, których obowiązkiem było odpowiedzieć na wezwanie do pracy skierowane do zmarłego. Dlatego często są one przedstawiane z narzędziami niezbędnymi do pracy w polu [kat.37-42].

W III tysiącleciu p.n.e. centrum władzy znajdowało się w Dolnym Egipcie. Już w okresie archaicznym powstały tu rozległe nekropole składające się z *mastab* otoczonych grobami służby i kaplicami. W Starym Państwie (III-VI dynastia, 2686-2181 p.n.e) architektura grobowa osiąga monumentalny wymiar w budowanych przez faraonów kamiennych piramidach. Najstarszą jest schodkowa piramida *Dżosera w Sakkara*, zaś najbardziej znane są piramidy *Cheopsa*, *Chefrena* i *Mykerynosa w Giza*. Związane z nimi były monumentalne świątynie grobowe zbudowane z kamiennych bloków. Nekropolom władców towarzyszyły również cmentarze dostojników państwowych.

W okresie Nowego Państwa (1580-1085 p.n.e.) ośrodek władzy znajdował się w Górnym Egipcie w Tebach. W Luksorze i Karnaku powstały olbrzymie kamienne świątynie poświęcone głównemu w owym czasie bogu Amonowi i innym ważnym bogom egipskim. Na zachodnim brzegu Nilu wzniesiono wspaniałe świątynie grobowe m.in. świątynie królowej Hatszepsut i Totmesa III w Deir el Bahari czy też Ramesseum. W dekoracji ich ścian oprócz tematów religijnych pojawiają się również tematy

historyczne, przedstawiające ważne dla danego władcy zwycięstwa w wielkich bitwach lub ważne wydarzenia np. wysłanie przez królową *Hatszepsut* wyprawy do Krainy *Puntu*. Na zachodnim brzegu zlokalizowana została tzw. Dolina Królów - nekropola wykutych w skale i bogato dekorowanych grobowców faraonów Nowego Państwa. Tam znajdował się też słynny przepychem swego wyposażenia grobowiec Tutenchamona (1352-1344). W skałach na zachód od granicy pól uprawnych wykuto bogato dekorowane grobowce możnowładców Nowego Państwa.

Panujący w XIV w. p.n.e *Amenofis IV (Echnaton)* podjął próbę przeprowadzenia reformy religijnej mającej na celu wprowadzenie kultu boga Słońca *Atona* i likwidację kultu *Amona*. Reformie tej towarzyszył również oficjalny zakaz stosowania zasad kanonu. Sztuka Amarny upadła wraz ze śmiercią *Echnatona*.

Nowe Państwo to również czasy panowania Ramzesów. Najślawniejszy z nich *Ramzes II (1298-1235)* znany jest m.in. ze świątyni skalnych które kazał wykuć w Abu Simbel oraz z nierozstrzygniętej bitwy z Hetytami pod Kadesz w Syrii. Z kolei *Ramzes III (1198-1160)* w początkach swego panowania powstrzymał w wielkiej bitwie morskiej najazd tzw. "ludów morza", które wcześniej doprowadziły do upadku Imperium Hetyckie.

Okres Epoki Późnej (1085-333 p.n.e) to czasy niepokojów, słabej władzy centralnej oraz epizodyczne rządy najeźdźców: Asyryjczyków, Libijczyków i Persów. W plastyce tego okresu daje się zauważyć mnogość odlanych z brązu figurek bóstw.

Z końcem Epoki Późnej, Egipt, podbity przez Aleksandra Wielkiego (333 p.n.e), dostaje się pod obce władanie greckich Ptolemeuszy, a po klęsce Kleopatry w bitwie pod Akcjum 30 r.p.n.e pod władanie Rzymian.

Grecy, a następnie Rzymianie, którzy zawładnęli Egiptem uszanowali kilka tysięcy tradycji jego kultury kultywując dawne zwyczaje i budując liczne nowe świątynie egipskim bogom, starając się zachować dawny styl.

GRECJA

W XII-XI w. p.n.e. na tereny Grecji przybywają plemiona Dorów Najeźdźcy kładą kres stworzonej przez Achajów kulturze mykeńskiej. Jej świat utrwalił w *Iliadzie* grecki poeta *Homer*. Zapoczątkowane

przybyciem *Dorów* procesy doprowadziły do powstania nowych form państwowych (miasta-państwa) oraz związanej z nimi sztuki greckiej.

Dzieje sztuki greckiej dzielimy na trzy główne okresy: 1. archaiczny (poł.XI - pocz. V w. p.n.e.) 2. klasyczny (pocz. V - koniec IV w. p.n.e.) 3. hellenistyczny (kon. IV- kon.I w. p.n.e.). Każdy z tych okresów jest jeszcze dodatkowo dzielony na trzy podokresy: wczesny, średni i późny.

W VIII-VI w. p.n.e. ukształtował się w Grecji system organizacji państwowej opartej na rywalizujących ze sobą miastach-państwach. W połowie VIII w. p.n.e. pod nieformalnym kierunkiem wyrocni Apollina w Delfach rozpoczął się proces kolonizacji greckiej. Doprowadził on do powstania licznych miast greckich m.in. na jońskim wybrzeżu Azji Mniejszej, na Sycyli i w Południowej Italii oraz na Krymie. W tym okresie Grecy opanowali w dużej mierze handel w basenie Morza Śródziemnego rywalizując często krwawo z Kartagińczykami i Etruskami. Również w tym czasie Grecy przejęli od Fenicjan pismo alfabetyczne, a od Lidyjczyków z Azji Mniejszej monetę jako gwarantowany przez państwo środek płatniczy. Wkrótce większość miast greckich biła własną monetę.

Pod koniec VII w. p.n.e. Grecy zainspirowani monumentalną architekturą kamienną Egiptu zaczynają wznosić pierwsze własne monumentalne świątynie z kamienia. Od początku kształtowały się dwa odrębne style architektoniczne: surowy i nieco ciężki styl dorycki w Grecji właściwej oraz lekki, bardziej ozdobny i smukły styl joński w miastach Azji Mniejszej. Świątynię otaczała kolumnada, dwuspadowy dach tworzył trójkątne przyczółki, które wypełniano dekoracją rzeźbiarską, a nad zwieńczeniem kolumn biegł fryz złożony z tryglifów i metop.

Monumentalna architektura wymagała również monumentalnej rzeźby. Rzeźbę archaiczną cechował frontalizm oraz sztywność. Była ona wykonywana z kamienia i polichromowana lub też odlewana z brązu.

Kilka terakot pokazanych na wystawie jest przykładem drobnej plastyki terakotowej okresu archaicznego [kat.82-84].

W początkach okresu archaicznego dominowała ceramika o dekoracji geometrycznej, którą w VII w. p.n.e. wyparła ceramika orientalizująca typu korynckiego. Jej motywy dekoracyjne stanowiły kompozycje stylizowanych przedstawień zwierząt, stworów fantastycznych i roślin.

W VI w. p.n.e. pojawia się nowa technika zdobienia naczyń - technika malarstwa czarnofigurowego,

którą do perfekcji doprowadzili artyści attyccy. Na czerwonym tle gliny malowano gliną sylwetki postaci, które po wypaleniu stawały się błyszcząco czarne. Szczegóły anatomiczne i detale szat były ryte po wypaleniu, a częściowo również malowane farbą [kat.72-74].

Pod koniec okresu archaicznego zostaje wprowadzona nowa technika, będąca odwróceniem techniki czarnofiguralnej. Teraz tło jest błyszcząco czarne, sylwetki koloru gliny, a szczegóły malowane cienkim pędzelkiem przed wypaleniem tą samą gliną co tło [kat.75-81]. Technika ta zdominuje greckie malarstwo wazowe w V i IV w. p.n.e.

Naczynia z czarno i czerwonofigurową dekoracją miały charakter luksusowy i należały do zastawy stołowej lub były naczyniami toaletowymi. W większości były to naczynie używane podczas uczt: kraterę do mieszania wina z wodą, *amfory* na wino, *hydrie* na wodę, *kylikсы* do picia.

Tematyka przedstawień na ceramice czarno- i czerwonofigurowej była bogata i różnorodna. Dominowały wątki mitologiczne i epickie, częste były również sceny rodzajowe i kultowe. Malarstwo wazowe jest dla nas kopalnią informacji o życiu codziennym, zwyczajach i wierzeniach starożytnych Greków. Ceramika ta jako towar luksusowy była przedmiotem rozwiniętego handlu i w dużych ilościach jest znajdowana np. w grobach etruskich.

Po zwycięstwie w wojnach z Persami, na początku V w. p.n.e. ma miejsce odbudowa Aten i ich rozkwit. Rozpoczyna to w sztuce greckiej okres klasyczny. W architekturze dokonuje się "uszlachetnienia" stylu doryckiego przez wprowadzenie niektórych elementów stylu jońskiego. Znajduje to wyraz w nowych świątyniach zbudowanych na Akropolu w Atenach.

V wiek p.n.e. jest okresem twórczości kilku wielkich rzeźbiarzy: Fidiasza, specjalizującego się w monumentalnej rzeźbie świątynnej (chryzolefantynowe posągi *Ateny Partenos* i *Zeusa Olimpijskiego*), *Polikleta* rzeźbiącego posągi atletów. Jego *Doryforos* był wykonany wg matematycznego kanonu przedstawiania postaci ludzkiej oraz *Myrona* twórcy *Dyskobola* i *Ateny z Marsjaszem*. Zastosowanie kontrapostu odebrało rzeźbom klasycznym archaiczną sztywność. Piękno ciała ludzkiego z jego muskulaturą staje się odtąd przedmiotem zainteresowania antycznych artystów. Symetria, rytm i harmonia to podstawowe cechy sztuki okresu klasycznego.

W IV w. p.n.e. Ateny tracą swoją wiodącą rolę na rzecz bogatych miast Azji Mniejszej: Efez. Halikarnas, Milet. W architekturze pojawia się ozdobny i bogaty styl koryncki. W połowie IV w.

p.n.e. swój trwały, architektoniczny wyraz uzyskuje teatr, półkolista wspinająca się ku górze widownia była od przodu zamknięta okrągłą orkiestrą za którą wznosił się budynek sceniczny.

Tradycja przedstawień teatralnych była w Grecji stara i swoimi początkami związana z uroczystościami ku czci boga Dionizosa. Twórczość teatralna *Sofoklesa*, *Eurypidesa*, czy *Arystofanesa* tworzących w V w. p.n.e. cieszyła się ogromnym powodzeniem w starożytności i przetrwała do naszych czasów wciąż aktualna.

W rzeźbiarstwie okresu późnoklasycznego pojawiają się liczni wyśmienici rzeźbiarze m.in. *Skopas*, *Praksyteles* i *Lizyp*. Pierwszy wprowadził do rzeźby ekspresję i patos, drugi jako pierwszy wyrzeźbił akt kobiecy (*Afrodyta Knidyjska*), trzeci zapoczątkował nowy, smuklejszy kanon przedstawiania postaci ludzkiej (*Apoksyomenos*).

Podbój Grecji przez Macedończyków, panowanie Aleksandra Wielkiego i jego podboje w Azji i Egipcie kończą epokę klasyczną i zaczynają okres hellenistyczny. Po śmierci Aleksandra w podbitych krajach zaczęły rządzić dynastie greckiego pochodzenia: w Egipcie *Ptolemeusze*, w Syrii *Seleucydzi*, w Pergamonie *Attalidzi*. W stolicach nowych państw powstają nowe budowle oraz nowe ośrodki artystyczne. W *Aleksandrii* zostaje wzniesiona słynna Latarnia Morska, jeden z 7 cudów świata, W Azji Mniejszej wzniesiono potężną świątynię *Artemidy* w *Didymie*, a w *Pergamonie* słynny ołtarz dekorowany dynamicznym i pełnym ekspresji fryzem przedstawiającym walkę bogów z Gigantami. Z tego okresu, ok. 150 r. p.n.e., pochodzi również, znaleziony w Pompejach posążek *Tańczącego Satyra* [kat.98].

ETRURIA I RZYM

Sztuka etruska powstawała w Italii północnej i środkowej na obszarze zamieszkiwanym od VIII w. p.n.e. przez niewiadomego pochodzenia lud Etrusków. Dwa okresy dużego jej rozkwitu przypadły na VII-VI w. p.n.e. oraz IV - III w. p.n.e. zaś jej koniec przypada na połowę I w. p.n.e. Miasta jak na przykład m.in. *Volterra* *Tarkwinia*, *Weje*, *Kapua*, *Pompeje*, *Nola* były ważnymi ośrodkami twórczości Etrusków, powstającej w bliskim kontakcie ze sztuką grecką obecną w koloniach greckich w Południowej Italii i na Sycylii.

Zachowały się liczne grobowce etruskie ozdobione wewnątrz malowidłami ściennymi. Etruskie malarstwo grobowe było zdominowane tematyką rodzajową, dużą popularnością cieszyły się również sceny z wojny trojańskiej oraz z mitologii greckiej.

Etruskim artystom są przypisywane m.in. dwie bardzo znane rzeźby brązowe: Wilczyca Kapitolińska i Chimera z Arezzo. Rozwijiała się również monumentalna plastyka terakotowa (np. Apollo z Wejów).

Pokazane na wystawie zabytki etruskie [kat.97-100] są typowymi przykładami terakotowych urn grobowych oraz terakotowych głów wotywnych. Przedstawiona na urnie scena bratobójczej walki *Eteoklesa z Polynejkesem* (synowie Edypa) jest zaczerpnięta z mitologii greckiej z tzw. cyklu tebańskiego. Scena ta cieszyła się u Etrusków w II w. p.n.e. bardzo dużą popularnością, być może dzięki zawartemu w niej dramatowi śmierci i nieodwracalności ludzkiego losu (przekleństwo Edypa). Podobnie jak w malarstwie grobowym popularne były również sceny z *Iliady* i *Odysei*.

Około 500 r p.n.e. spod etruskiej dominacji wyzwolił się Rzym. Założona została Republika, która w wyniku długotrwałych podbojów opanowała, do połowy III w. p.n.e. całą Italię. Zdobyte kolonie greckie na południu Italii miało szczególny wpływ na rozwój sztuki rzymskiej. Od połowy III w. p.n.e. do schyłku I w. p.n.e. Rzym prowadzi podboje poza Italią dążąc do opanowania basenu Morza Śródziemnego. W ich wyniku zostaje m.in. w 146 r. p.n.e. zdobyta Grecja a w 30 r. p.n.e. Rzymianie zajmują Egipt. Ostatnia data jest również początkiem Cesarstwa Rzymskiego, które trwało do końca IV w., kiedy to nastąpił podział Imperium na Cesarstwo Wschodnie ze stolicą w Konstantynopolu i Zachodnie ze stolicą w Rzymie. W historii sztuki rzymskiej, jednakże, okres cesarstwa jest datowany od I do połowy III w., natomiast jako późny antyk określa się okres od połowy III do V w., wtedy też powstaje sztuka wczesnochrześcijańska.

Rzymianie zdobyli sobie sławę doskonałych architektów i budowniczych dzięki licznym monumentalnym budowlom wznoszonym dzięki zastosowaniu nowych technologii i rozwiązań konstrukcyjnych. Wynalezienie cementu i użycie na masową skalę wypalanej cegły pozwoliło im oderwać się od ograniczeń jakie narzucało stosowanie kamienia. Do przykrywania dużych powierzchni zaczęto stosować sklepienia łukowe i kolebkowe, w budowlach na planie kwadratu konstruowano kopuły. Do najbardziej znanych budowli krytych kopułą należy Panteon, świątynia rzymska wzniesiona w 1 połowie II w. za panowania cesarza Hadriana. W okresie Cesarstwa wznoszono liczne monumentalne

budowle publiczne (termy, teatry, amfiteatry, cyrki i hipodromy), konstrukcje użytkowe (mosty, akwedukty i drogi) oraz monumentalne pomniki (łuki tryumfalne, podstawy posągów). Wymienione rodzaje budowli były wznoszone we wszystkich bogatych miastach prowincjonalnych cesarstwa.

Szczególną popularnością w miastach cieszyły się termy - rzymskie łaźnie publiczne połączone z kompleksem rekreacyjno - sportowym. Najstarsze pochodzą z II w. p.n.e., ale ich rozkwit nastąpił w okresie cesarstwa. Niekiedy osiągały kolosalne rozmiary jak na przykład wzniesione w Rzymie termy Karakalli.

Rzeźba rzymska pozostawała pod ogromnym wpływem rzeźby greckiej. Szczególnie w pierwszych wiekach cesarstwa masowo kopiowano w marmurze rzeźby mistrzów greckich wykonane w brązie lub techniką chryzelefantyny. Najbardziej charakterystyczną a zarazem oryginalną kategorią rzeźby rzymskiej jest portret. Powstanie rzeźby portretowej wywodzi się z rzymskiego kultu przodków i zwyczaju wykonywania pośmiertnych masek woskowych. Na wystawie zgromadzona została reprezentatywna grupa portretów rzymskich z czasów cesarstwa.[Kat. 101-106, 114].

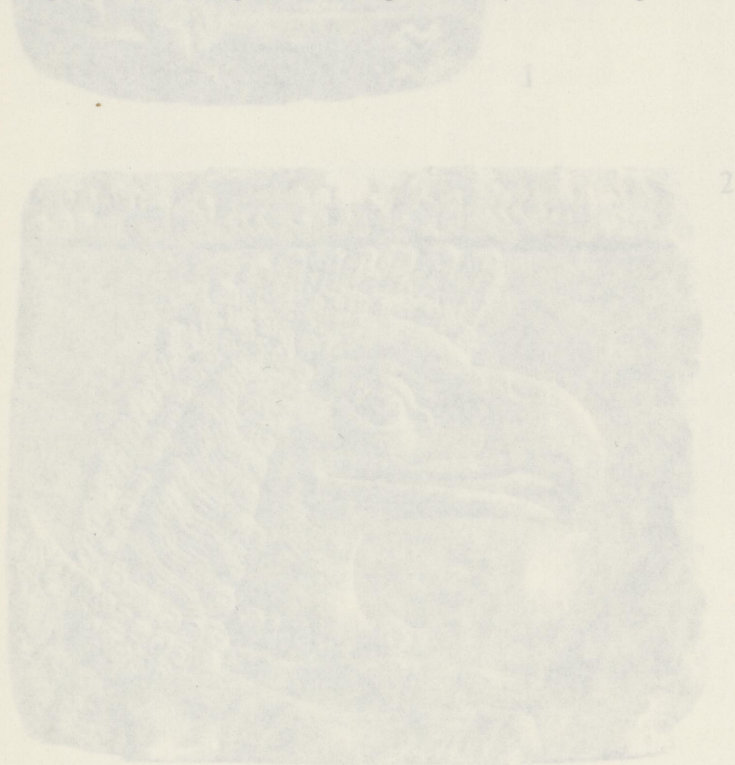
Bardzo rozwinięta była też rzeźba grobowa. Kamienne urny i sarkofagi były ozdobione bogatą dekoracją rzeźbiarską. Występują na nich elementy ornamentalne, głównie roślinne (girlandy i wieńce z liści i owoców)[kat.111] oraz zwierzęce (głowy i czaszki zwierząt ofiarnych). Inną grupę stanowi dekoracja figuralna, głównie sceny mitologiczne zawierające aluzje i symbole związane ze śmiercią.[kat.116] Częstość tematem są również personifikacje pór roku jako symbole przemijania, ale i odradzania się. [kat. 115].

Przykładem rzeźby powstającej na pograniczu wpływów zachodnich i wschodnich jest rzeźba sepulkralna z Palmyry. W rodzinnych grobowcach palmyreńskich (murowane wieże grobowe oraz grobowce wykute w skale) przedstawiano plastyczne wyobrażenia "bankietów żałobnych" w których uczestniczyli zmarły i jego rodzina. [Z tego typu przedstawienia pochodzą kopie głów [kat. 128-130]. W grobowcach znajdowały się również prostopadłościennymi nisze tzw. loculi. Prostokątne płyty zamykające niszę grobową były zazwyczaj ozdobione popiersiem zmarłego, niekiedy przedstawiały też scenę bankietową. [kat. 127]

Z czasów rzymskich przetrwało szereg przykładów malarstwa ściennego z wnętrza mieszkalnych. Szczególnie znane są malowidła odkryte w Pompejach. Podzielono je na cztery style. Najstarszy (II w.

p.n.e.) styl inkrustacyjny imitował dekorację ścian z płyt marmurowych. Drugi, datowany na I w. p.n.e, styl architektoniczny charakteryzują elementy architektoniczne: kolumny, gzymsy, okna, malowane tak aby stworzyć iluzję głębi. Trzeci, datowany na czasy Nerona (poł. I w.) nazywany jest egiptyzującym i miał za zasadę zdobienie ścian kopiami obrazów sztalugowych. Czwarty, datowany na 3 ćw. I w., tzw. styl iluzjonistyczny lub architektury fantastycznej jest odpowiednikiem zasad stylu drugiego będąc dużo bogatszą i bardziej fantazyjną odmianą.

Malarski rodowód mają również kamienne mozaiki podłogowe szczególnie popularne w Afryce Północnej i Syrii. Ich wielobarwne bogate kompozycje zawierają zarówno wzory ornamentalne (roślinne i geometryczne) jak i tematy figuralne (sceny mitologiczne, historyczne, rodzajowe, pejzażowe jak i alegoryczne). Najpiękniejsze pochodzą III-IV w p.n.e.



1. Tabliczka z pismem klinowym i odciśnięciem pieczęci.

Sumer, Umma, 2029 r. p.n.e., glina, 236417 MNW.

2. Fragment płyty z przedstawieniem demona z głową ptaka.

Nimrud, pałac króla Asurnasirpali II, IX w. p.n.e., 199335 MNW.

3. Wotywna głowa męska.
Etruria, IV w. p.n.e., terakota, 149941 MNW.



1



2



3

1. Tabliczka z pismem klinowym i odciśnięciem pieczęćki.

Sumer, Umma, 2029 r. p.n.e., glina, 236417 MNW.

2. Fragment płyty z przedstawieniem demona z głową ptaka.

Nimrud, pałac króla *Aszurnasirapli II*, IX w. p.n.e., 199335 MNW.

3. Wotywna głowa męska.

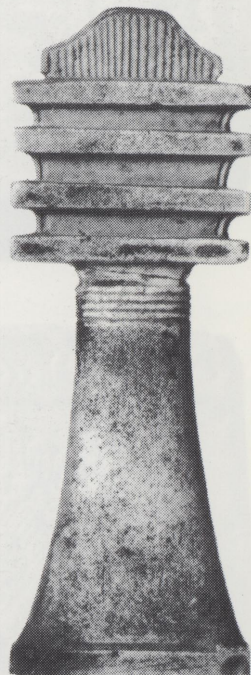
Etruria, IV w. p.n.e., terakota, 149941 MNW.



4



5



6

4. Stela grobowa kapłana *Pia* Pani domu *Tia*.

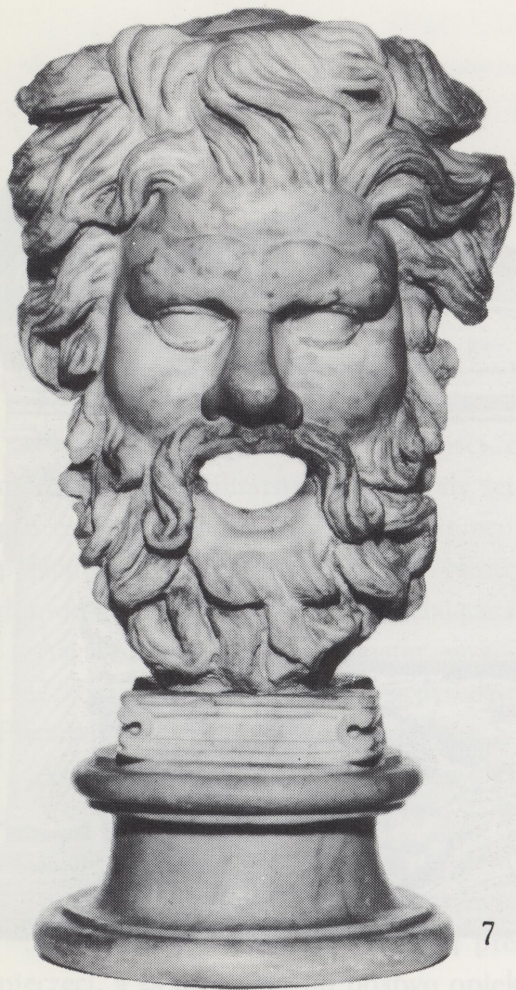
Egipt. XIX dynastia, XIII w. p.n.e., wapień, 142294 MNW.

5. Posążek bogini *Izidy* karmiącej swego syna *Horusa*.

Egipt, Okres Późny, VII-IV w. p.n.e., brąz, 143261 MNW.

6. Amulet w formie filara *dżet*.

Egipt, Okres Późny, VII-IV w. p.n.e., fajans, 236835 MNW.



7. Maska satyra.

Rzym, I w., marmur, 147462 MNW.



8. Portret Agrypiny Młodszej.

Rzym, 1 poł. I w., marmur, 198719 MNW.



9 10



4. Szcita grobowa laplana Pał Part domu Tia.

XIX w. n.e., marmur, 14274 MNW.

9. Posążek boga Sylwana.

Rzym, 2 poł. II w., marmur, 142711 MNW.

10. Urna grobowa Tyberiusza Klaudiusza Skapuli.

Rzym, I/II w. n.e., marmur, 139679 MNW.

KATALOG

1. Fragment płyty dekorowanej przedstawieniem demona z głową ptaka.

Płyty kamienne, do 2 m wysokości, ozdobione reliefowo przedstawieniami o tematyce religijnej, dworskiej lub militarnej dekorowały ściany pomieszczeń pałaców królów asyryjskich w IX - VII w. p.n.e.. Pełniły jednocześnie funkcję propagandową ukazując wielkość i potęgę Asyrii i jej króla. W pałacu króla *Aszurnasirapli II* w Nimrud wielokrotnie występuje scena ukazująca dwa skrzydlate demony z ptasimi głowami, zapylające stylizowane przedstawienie palmy daktylowej.

Asyria, IX w. p.n.e., alabaster, wys. 27,5 cm , 199335 MNW.

2. Fragment płaskorzeźby z przedstawieniem asyryjskiego króla *Aszurbanipala* na polowaniu. Płyta ozdobiła pomieszczenie pałacu w Niniwie.

Asyria, VIII w. p.n.e., alabaster, wys. 28,2 cm, 199334 MNW.

3. Fragment płaskorzeźby z przedstawieniem łuczników z Elamu. Płyta jest fragmentem przedstawienia bitwy z Elamitami i pochodzi z pałacu króla *Aszurbanipala* w Niniwie.

Asyria, VIII w. p.n.e., alabaster, wys. 21 cm., 199333 MNW.

4. Pieczęć cylindryczna ze sceną prezentacji. Przed bogiem siedzącym na tronie stoi właściciel pieczęci, a za jego plecami bóstwo opiekuńcze.

Babilonia, kon. 3 tys. p.n.e., hematyt, wys. 2,4cm, 148431 MNW.

5. Pieczęć cylindryczna ze stojącą sceną prezentacji.

Babilonia, Pocz. 2 tys. p.n.e., bazalt, wys. 2,1 cm, 148432 MNW.

6. Pieczęć cylindryczna ze sceną uczty rytualnej.

Asyria, poł. 2 tys. p.n.e., chalcedon, wys. 3,9 cm, 148442 MNW.

7. Pieczęć cylindryczna ze sceną walki człowieka z demonami.

Asyria, VIII-VII w. p.n.e., karneol, wys. 2,3 cm, 148427 MNW.

8. Pieczęć cylindryczna ze sceną adoracji "drzewa życia".

Asyria, pocz. 1 tys. p.n.e., kamień, wys. 3,5 cm, 148429 MNW.

9. Pieczęć stemplowa z przedstawieniem króla jako poskromiciela lwów.

Asyria, VIII-VII w. p.n.e., chalcedon, wys. 2,5 cm, 148387 MNW.

10. "Gwóźdź" z napisem fundacyjnym Gudei księcia sumeryjskiego miasta-państwa *Lagasz*. Inskrypcja: (Dla boga) Meslamtaea / króla swojego / Gudea / książę / Lagasz / świątynię w Girsu / dla niego zbudował.

Sumer, ok. 2150 p.n.e., glina, wys. 14 cm, 147059 MNW.

11. Tabliczka z pismem klinowym. Pokwitowanie odbioru dwóch owiec i jednego kozła. Na obu stronach tabliczki znajdują się odciski pieczęci urzędnika odpowiedzialnego za transakcję. Znajduje się na niej tzw. scena prezentacji oraz inskrypcja: "Szusin / król potężny / król miasta *Ur* / król czterech stron świata. *Urnungal* / pisarz / syn *Ur-Szary* / archiwisty / jest sługą jego".

Sumer, Umma, 2029 r. p.n.e., glina, wys. 4 cm, 236417 MNW.

12. Tabliczka z pismem klinowym. Pokwitowanie zakupu jednej owcy za jęczmień od Aakali. Transakcję pokwitował *Adu*. Na odwrocie data: Rok w którym kraj *Zabszali* został zniszczony". Pieczęć: "Adu / pisarz / syn *Lugi*".

Sumer, Umma, 2028 r. p.n.e., glina, wys. 4,5 cm, 236420 MNW.

13. Kudurru "kamień graniczny". W czasach panowania Kasytów w Babilonii (połowa 2 tys. p.n.e.) królowie Babilonu wprowadzili zwyczaj obdarowywania wysokich urzędników majątkami ziemskimi. Darowiznę zapisywano na glinianej tabliczce opieczętowanej pieczęcią króla. Obdarowani kazali sporządzać kamienną kopię dokumentu - kudurru, którą wystawiali do powszechnego wglądu w świątyni. Na początku dokumentu są opisane rozmiary i granice przydzielonego pola, imię przedniego właściciela, imię i urząd nowego właściciela oraz imiona świadków. Tę część dokumentu kończy data otrzymania darowizny. Dalsza część tekstu na kudurru zawiera formułki przekleństw, które miały uchronić w przyszłości przed utratą lub uszczupleniem darowizny oraz zapobiec zniszczeniu kudurru.

Z tą częścią tekstu wiążą się przedstawione na szczycie kamienia symbole najważniejszych bóstw babilońskich. Tekst kończy następujące przekleństwo: "Wszyscy wielcy bogowie, których imię jest wymienione na tym kamieniu, których znaki są określone i który instrumenty z symbolami są ukształtowane niechaj z dzikim gniewem na obliczu swoim na złoczyńcę popatrzą i resztę dni jego każą mu spędzić w chorobie, bólu głowy, bezsenności, milczeniu, utracie przytomności, lamentowaniu, niedostatku, skardze, nieszczęściu, niezadowoleniu, zmartwieniu, biadaniu i płaczu bez końca".

Współczesny odlew gipsowy, wys.42 cm, Vr.St.112. (Kopia tzw. "kamienia Michaux" z Bibliothec Nationale w Paryżu).

EGIPT

14. Sarkofag antropoidalny kobiety. Pod naszyjnikiem jest przedstawiona uskrzydłona bogini *Neit*, chroniąca mumię zmarłej. Niżej, mumia spoczywa na łożu w otoczeniu Wielkiej Dziesiątki Bogów, jeszcze niżej w trzech pasach ukazani są sędziowie zaświatów, pomiędzy nimi formuła pogrzebowa. Na stopach dwa przedstawienia *Anubisa* boga zmarłych.

Egipt, koniec XXVI dynastii, VI-IV w. p.n.e., drewno polichromowane, dł.175 cm, 148822 MNW.

15. Fragment Księgi Umarłych Piastunki *Kai* (arkusz 15). *Kai* stoi przed kaplicą oraz dwie postacie *Kai* stoją obok grobu. Księga Umarłych była swego rodzaju tekstem magicznym, który miał pomóc duszy zmarłego w szczęśliwym odbyciu wędrówki w zaświatach podczas której dusza stawiała się *Ozyrysem* uzyskując tym samym nieśmiertelność. Tekst zawierał szereg prawidłowych odpowiedzi na pytania stawiane duszy w różnych miejscach zaświatów, szczególnie zaś podczas sądu *Ozyrysa*.

Egipt, Nowe Państwo, XVIII dynastia, XIV w. p.n.e., papirus, dł. 61 cm, 237128 MNW.

16. Stela grobowa zmarłego o imieniu *Nechet-Mahes-Eru*. Zmarły modli się do bóstw związanych z jego wędrówką przez Państwo Umarłych. Poniżej napis hieroglificzny z formułą ofiarną.

Egipt, Okres Późny ok. 640-610 r. p.n.e., Drewno polichromowane wys. 42 cm, 200593 MNW.

17. Stela grobowa kapłana *Pia* i Pani Domu *Tia*. W górnym rejestrze zmarły w stroju kapłana

składa ofiarę bogu *Ozyrysowi*. Nad przedstawieniem napis: "Ozyrys, pan wieczności, władający nieskończonością, wielki bóg. Kapłan-lektor domu wieczności (tj. grobu) przełożonego skarbcza *Majai*, *Pia* kapłan *Amona*". W dolnym rejestrze: zmarła siedzi na krześle i przyjmuje ofiary składane jej przez mężczyznę, kobietę i dziecko. Napisy: "Pani domu *Tia*. Sługa *Medžeri*. Pani domu *Ta-uria*. Córka jej *Anch*".

Egipt. Nowe Państwo, XIX dynastia, XIII w. p.n.e., wapien, wys. 54,5 cm, 142294 MNW.

18. *Ptah-Sokar-Ozyrys* w formie mumii owiniętej w siatkę. Pośrodku formuła ofiarna dla boga *Ozyrysa*.

Egipt, Okres Ptolemejski, drewno polichromowane, wys. 43,6 cm, 147691 MNW.

19. Figurka boga zmarłych - *Anubisa*.

Egipt, Nowe Państwo, drewno, dług. 45 cm, 143281 MNW.

20. Figurka boga *Ozyrysa*. *Ozyrys* jako król świata podziemnego przedstawiony jest w formie mumii z insygniami królewskimi w rękach i koronie *atef* na głowie. Na podstawie inskrypcja wotywna do *Ozyrysa*.

Egipt, Okres Późny, XXVI dynastia, VII-VI w. p.n.e., brąz, wys. 30 cm, 147823 MNW.

21. Figurka boga *Ozyrysa*.

Egipt, Okres Późny, brąz, wys. 9,5 cm, 198633 MNW.

22. Figurka boga *Ozyrysa*.

Egipt, Okres Późny, brąz, wys. 7,7 cm, 149859 MNW.

23. Głowa boga *Ozyrysa* - fragment figurki.

Masa plastyczna, wys. 17 cm, Vr.St. 13, (Kopia zabytku 147419 MNW, Okres Późny, kamień).

24. Figurka boga *Thota* pod postacią *Ibisa*. *Thot* był m.in. czczony jako bóg księżyca, sprawiedliwości i mądrości.

Masa plastyczna, wys. 6,5 cm, Vr.St. 5. (Kopia zabytku 143272 MNW, Okres Późny, brąz).

25. Amulet w kształcie węża.

Masa plastyczna, dług. 6,5 cm, Vr.St. 4. (Kopia zabytku 236847 MNW, Okres Późny, fajans).

26. Uskrzydłony skarabeusz. Święty żuk czczony jako bóg wschodzącego słońca oraz symbol zmartwychwstania. Skarabeusze tego typu umieszczano między bandażami mumii.

- Egipt, Okres Późny, fajans, szer. 15 cm, 148234 MNW.
27. Uskrzydłony skarabeusz.
Egipt, Okres Późny, Fajans, drewno, 236902 MNW.
28. Skarabeusz sercowy. Skarabeusze tego typu były umieszczane na mumii w okolicy serca.
Masa plastyczna, dł. 4,4 cm, Vr.St. 2 (kopia zabytku 143364 MNW, Okres Późny, kamień).
29. Skarabeusz sercowy.
Masa plastyczna, dług. 3,5 cm, Vr.St. 1, (kopia zabytku 143365 MNW, Okres Późny, kamień).
30. Amulet w formie dwóch palców. Takie amulety były używane do ceremonii rytuału "otwarcia ust" mumii.
Egipt, Okres Późny, dioryt, dług. 8 cm, 198677 MNW.
31. Amulet w formie oka *udżat*. Amulet przedstawia oko Horusa i miał chronić przed złem.
Egipt, Okres Późny, fajans, dług. 4 cm, 236815 MNW.
32. Amulet w formie oka *udżat*.
Egipt, Okres Późny, fajans, dług. 5,7 cm, 236960 MNW.
33. Amulet w formie oka *udżat*.
Egipt, Okres Późny, fajans, dług. 3,7 cm, 142884 MNW.
34. Amulet w formie filara *dżet*. Amulet ten symbolizował trwanie i był związany z kultem *Ozyrysa*.
Egipt, Okres Późny, fajans, wys. 9,1 cm, 236835 MNW.
35. Amulet w formie filara *dżet*.
Masa plastyczna, wys. 11,8 cm, Vr.St. 8. (Kopia zabytku 143355 MNW, Okres Późny, fajans).
36. Amulet - płytką z przedstawieniem znaku życia *anch*.
Egipt, Okres Późny, fajans, wys. 2,8 cm, 148222 MNW.
37. Figurka uszebti mężczyzny o imieniu *Semen-Ptah-Psametyk*. Napis: "O wy uszebti! Jeżeli wezwano *Ozyrysa Semen-Ptah-Psametyka* zrodzonego z *Har-pe-chrad-anchet* do wykonywania wszelkich prac, które wykonuje się tam w Państwie Umarłych. "Oto ja" odpowiecie; wezwano was dla każdej chwili, która tam upływa, do uprawy pola, do nawadniania brzegu, do przewożenia piasku z zachodu na wschód i ze wschodu na zachód. "Oto ja" odpowiecie."
Egipt, koniec Okresu Późnego, fajans, wys. 19 cm, 142662 MNW.

38. Figurka uszebti osoby o imieniu *Cha-em-Wese*. Napis: "Ozyrys *Cha-em-Wese* usprawiedliwiony głosem rzekł: O!

Egipt, XIX dynastia, XIII w. p.n.e., fajans, wys.10,2 cm, 138380 MNW.

39. Figurka uszebti osoby o imieniu *Pe-depepet-ir-kaf*.

Egipt, Okres Późny, XXX dynastia, IV w. p.n.e., fajans, wys. 13 cm, 142663 MNW.

40. Figurka uszebti osoby o imieniu *Pate-Amon-ensut*.

Egipt, Okres Późny, XXX dynastia, fajans, wys.11,5 cm, 236854 MNW.

41. Figurka uszebti. (napis nieczytelny).

Egipt, Okres Późny, XXVI dynastia, fajans, wys. 16 cm, 199145 MNW.

42. Figurka uszebti. (Napis nieczytelny).

Egipt, Okres Późny, fajans, wys. 13,6 cm, 199495 MNW.

43. Figurka boga *Amona*. Jedno z głównych bóstw Egiptu. Bóg powietrza i urodzaju czczony w Tebach.

Egipt, Okres Późny, brąz, wys.15,5 cm, 198634 MNW.

44. Posążek bogini *Izydy* karmiącej swego syna *Horusa*. Bogini uważana za siostrę i małżonkę *Ozyrysa*, matka *Horusa*. Czczona jako uzdrowicielka i opiekunka dzieci.

Egipt, Okres Późny, brąz, wys. 17 cm, 143261 MNW.

45. Figurka bogini *Izydy* z *Horussem* na kolanach.

Egipt, Okres późny, brąz, wys. 5,7 cm, 149855 MNW.

46. Figurka boga *Horusa*. Bóstwo nieba, król bogów, opiekun władzy królewskiej. Występuje pod postacią sokoła lub mężczyzny z głową sokoła. Główne bóstwo Dolnego Egiptu.

Brąz. wys.17 cm, Vr.St. 14.(Kopia zabytku 143262 MNW, Okres Późny).

47. Figurka boga *Horusa-dziecka* (Harpokratesa).

Egipt, Okres Ptolemejski, II-I w.p.n.e., brąz, wys. 10 cm, 147401 MNW.

48. Figurka boga *Ptaha*. Bóg opiekun sztuk i rzemiosł. Główne miejsce kultu w Memfis. Jego świętym zwierzęciem był byk *Apis*.

Egipt, Okres Późny, brąz, wys. 14,7 cm, 198640 MNW.

49. Amulet w formie figurki boga *Ptaha-karła*.

- Egipt, Okres Późny, fajans, wys. 9 cm, 142677 MNW.
50. Figurka boga *Nefertuma*. Syn *Ptaha* i *Sachmet*, czczony jako kwiat lotosu.
- Egipt, Okres Późny, brąz, wys. 18 cm, 147396 MNW.
51. Amulet w formie figurki boga *Nefertuma*.
- Egipt, Okres Ptolemejski, fajans, wys. 5,8 cm, 236857 MNW.
52. Figurka bogini *Neit* w koronie Dolnego Egiptu. Była uważana za boginię wojny i opiekunkę króla.
- Egipt, Okres Późny, brąz, wys. 20 cm, 149853 MNW.
53. Figurka bogini *Sachmet*. Bogini wojny, małżonka *Ptaha*.
- Egipt, XXVI dynastia, brąz, wys. 9,7 cm, 147835 MNW.
54. Amulet w formie figurki bogini *Sachmet*.
- Egipt, Okres Ptolemejski, fajans, wys. 5,8 cm, 236859 MNW.
55. Figurka boga *Mahesa*. Wojowniczy syn bogini *Sachmet*.
- Egipt, Okres Późny, XXVI dynastia, brąz, wys. 26 cm, 199831 MNW.
56. Amulet w formie figurki bogini *Toeris*. Wraz z *Besem* chroniła matkę i dziecko w czasie porodu. Przedstawiana była pod postacią ciężarnej samicy hipopotama.
- Egipt, Okres Późny, Fajans, wys. 4,6 cm, 199507 MNW.
57. Figurka bogini *Selkit*. Przedstawiano ją pod postacią skorpiona.
- Masa plastyczna, dług. 10 cm, Vr.St. 7, (Kopia zabytku 143269 MNW Okres Późny, brąz).
58. Figurka świętego byka *Apisa*.
- Egipt, Okres Późny, brąz, wys. 7 cm, 236808 MNW.
59. Figurka bogini *Bastet*. Bogini radości, patronka miasta Bubastis w Delcie. Jej świętym zwierzęciem był kot, przedstawiano ją również jako kobietą z głową kota.
- Egipt, Okres Późny, brąz, wys. 19 cm, 199073 MNW.
60. Figurka bogini *Bastet*.
- Egipt, Okres Późny, brąz, wys. 6 cm, 199824 MNW.
61. Figurka boga *Besa* grającego na tamburynie. *Bes* swoją brzydotą oraz muzyką i tańcem miał odstraszać zło. Chronił kobiety podczas porodu.

- Egipt, Okres Rzymski, I w., terakota, wys. 12 cm, 140936 MNW.
62. Amulet w formie figurki boga *Besa*.
Egipt, Okres późny, fajans, wys. 7,2 cm, 200048 MNW.
63. Figurka kłęczącego króla.
Masa plastyczna, wys. 15 cm, Vr.St. 12. (Kopia zabytku 147394 MNW, Okres Późny, brąz).
64. Głowa kapłana.
Masa plastyczna, wys. 9,2 cm, Vr.St. 9. (Kopia zabytku 143184 MNW, Okres późny, kamień).
65. Fragment płaskorzeźby z przedstawieniem króla *Jahmesa* składającego ofiary.
Masa plastyczna, wys. 7 cm, Vr.St. 6. (Kopia zabytku 141276 MNW, XXVI dynastia, wapień).
66. Rzeźba przedstawiająca siedzącego dostojnika.
Kopia gipsowa oryginału z okresu Nowego Państwa, XVI-XI w.p.n.e. wys. 43,5 cm, Vr.St. 261.
67. Rzeźba przedstawiająca siedzącego dostojnika o imieniu *May*.
Kopia gipsowa oryginału z czasów XVIII dynastii, wys. 73,5 cm, Vr.St. 263.
68. Fragment bloku ze sceną adoracji siedzącego na tronie *Ozyrysa*. Bóg ma na głowie koronę *atef*, w lewej ręce insygnia władzy królewskiej a w prawej "łodygę milionów lat". Za tronem stoi bogini *Izyda*.
Egipt, Okres Ptolemejski, piaskowiec, wys. 42 cm, 141482 MNW.
69. Stela z przedstawieniem bogów *Horusa* i *Ptaha* stojących w kapliczce.
Egipt, Okres Rzymski, I w. p.n.e.- kon. IV w., piaskowiec, wys. 45,5 cm, 141292 MNW.
70. Bęben kolumny z przedstawieniami kobiet(kapłanek?) grających na instrumentach muzycznych (bębenek, *sistrum* i *menat*) po jednej stronie nad parą gęsi na kwiecie lotosu po drugiej nad dzieckiem stojącym na kwiecie lotosu.
Egipt, Okres Ptolemejski, piaskowiec, wys. 43 cm, 141290 MNW.
71. Posążek leżącego lwa.
Egipt, Okres Ptolemejski, piaskowiec, dł. 45 cm, 139928 MNW.

GRECJA

72. Amfora czarnofigurowa. Strona A: *Herakles* walczący z Amazonką. Po bokach sceny młodzieniec i kobieta; strona B: *Ajas* goniący *Kasandrę*. Po środku stoi bogini *Atena*, scenę uzupełniają przedstawienia walczących wojowników.

Grecja, Ateny, ok. 540 r. p.n.e., ceramika, wys. 52 cm, 138487 MNW.

73. Amfora czarnofigurowa z przedstawieniem biegaczy.

Ateny, ok. 540 r. p.n.e., ceramika, wys. 21,8 cm, 147664 MNW.

74. Amfora czarnofigurowa. Strona A: Bogini *Atena* zabijająca wojownika; strona B: Scena biesiadna.

Atena, koniec VI w. p.n.e., ceramika, wys. 19 cm, 147172 MNW.

75. Amfora czerwonofigurowa. Strona A: Strojąca się kobieta w towarzystwie służącej; strona B: Kobieta niosąca albastron z oliwą.

Ateny, V w. p.n.e., ceramika, wys. 32,5 cm, 147106 MNW.

76. Pelike czerwonofigurowa. Strona A: Mężczyzna ofiarujący zając młodzieńcowi; strona B: Grupa stojących mężczyzn.

Ateny, V w. p.n.e., ceramika, wys. 17 cm, 142298 MNW.

77. Pelike czerwonofigurowa. Strona A: Mężczyzna goniący kobietę; strona B: dwaj stojący mężczyźni w płaszczach.

Południowa Italia, koniec IV w. p.n.e., ceramika, wys. 20,7 cm, 138383 MNW.

78. Pelike czerwonofigurowa. Strona A: *Eros* pomagający *Afrodycie* podczas toalety; strona B: Kobieta daje prezent młodzieńcowi.

Południowa Italia, IV w. p.n.e., ceramika, wys. 36 cm, 149991 MNW.

79. Krater kolumienkowy czerwonofigurowy. Strona A: Kobieta żegnająca wojownika odjeżdżającego na wojnę; strona B: Trzej stojący mężczyźni.

Ateny, ok. 440 r. p.n.e., ceramika, wys. 31,8 cm, 147955 MNW.

80. Krater kolumienkowy czerwonofigurowy. Strona A: Ceremonia żałobna przy kolumnie

grobowej. Z lewej strony przedstawiona jest płaczka, z prawej kobieta zdobiąca grobowiec wieńcem;
strona B: Trzej stojący młodzieńcy.

Poł. Italia, IV w. p.n.e., ceramika, wys. 37,2 cm, 198119 MNW.

81. Hydria czerwonofigurowa. Siedzący, nagi młodzieniec w wieńcu laurowym na głowie trzyma w rękę paterę. Przed nim stoi odziana młoda kobieta trzymająca w prawej ręce gałęzie palmowe, a w lewej wieniec.

Płd. Italia, koniec IV w. p.n.e., ceramika, wys. 37 cm, 198107 MNW.

82. Idol kobiety w czarnej szacie.

Grecja, 1. połowa VI w. p.n.e., terakota, wys. 14,6 cm, 199091 MNW.

83. Figurka kobiety w czerwonej szacie.

Grecja, połowa VI w. p.n.e., terakota, wys. 19,2 cm, 199090 MNW.

84. Figurka *Hermesa* niosącego kozła.

Grecja, koniec VI w. p.n.e., ceramika, wys. 19,5 cm, 143370 MNW.

85. Figurka kobiety trzymającej na rękach prosię.

Poł. Italia, połowa V w. p.n.e., terakota, wys. 28 cm, 199606 MNW.

86. Popiersie kobiety - fragment figurki.

Płd. Italia, koniec V w. p.n.e., terakota, wys. 9 cm, 198177 MNW.

87. Głowa boga *Dionizosa* - fragment figurki.

Płd. Italia, koniec V w. p.n.e., glina, wys. 9,4 cm, 198173 MNW.

88. Tors mężczyzny z diademem na głowie - fragment figurki.

Płd. Italia, poł. V w. p.n.e., terakota, wys. 14,8 cm, 198194 MNW.

89. Głowa boga *Dionizosa* - fragment figurki.

Grecja, IV w. p.n.e., terakota, wys. 12,5 cm, 139008 MNW.

90. Popiersie kobiety - fragment figurki.

Grecja, IV w. p.n.e., terakota, wys. 13,4 cm, 198183 MNW.

91. Figurka stojącej kobiety. Kobieta odziana w tunikę i płaszcz, w prawej ręce trzyma płonąca pochodnię a w lewej prosię.

Grecja, I w. p.n.e., terakota, wys. 22 cm, 199100 MNW.

92. Głowa bogini *Afrodyty* - fragment posągu.

Rzymska kopia (II w.) rzeźby greckiej z IV w. p.n.e., marmur, wys. 23cm, 148815 MNW.

93. Posązek bogini *Artemidy*.

Rzymska kopia (II w.) rzeźby greckiej, marmur, wys. 50 cm, 147094 MNW.

94. Bogini *Kybele* siedząca na tronie.

Rzymska kopia (II w.) rzeźby greckiej, marmur, wys. 40 cm, 236735 MNW.

95. Posązek boga *Asklepiosa*.

Rzymska kopia (II w.) rzeźby greckiej, marmur, wys. 54 cm, 236770 MNW.

96. Głowa boga *Zeusa-Amona* - fragment posądku.

Rzymska kopia (II w.) rzeźby greckiej, marmur, wys. 18 cm, 142723 MNW.

97. Posązek boga *Dionizosa*.

Kopia rzeźby znalezionej w Pompejach datowanej na 1 poł I w., brąz, wys. 60,3 cm, 199448 MNW.

98. Posązek tańczącego satyra.

Kopia rzeźby znalezionej w Pompejach, datowanej na poł. II w. p.n.e. brąz, wys. 68,2 cm, 199449 MNW.

ETRURIA

99. Urna grobowa z pokrywą. Na urnie jest przedstawiona scena bratobójczej walki braci *Antyfony*: *Eteoklesa* i *Polejkesa*. Po bokach stoją *Erynie* z pochodniami w rękach. Na pokrywie przedstawiona jest leżąca postać zmarłego, odzianego w płaszcz.

Chiusi, 2. połowa II w. p.n.e., terakota, wys. 53 cm, 143378 MNW.

100. Pokrywa urny z przedstawieniem zmarłej.

Etruria, II w. p.n.e., terakota, dł. 46 cm, 228097 MNW.

101. Wotywna głowa męska.

Etruria, IV w. p.n.e., terakota, wys. 28 cm, 149941 MNW.

102. Wotywna głowa kobieca.

Etruria, III/II w. p.n.e., terakota, wys. 28 cm, 143376 MNW.

RZYM

103. Portret księżniczki z dynastii julijskiej.

Rzym, ok.40 r. p.n.e., marmur, wys. 28 cm, 198717 MNW.

104. Portret Druzusa Minora(?).

Rzym, 1. poł. I w., marmur, wys. 27 cm, 198718 MNW.

105. Portret Agrypiny Młodszej.

Rzym, 1 poł. I w., marmur, wys. 27 cm, 198719 MNW.

106. Popiersie *Antinousa* jako *Heraklesa*. *Antinous*, piękny młodzieniec pochodzący z *Bitynii*, ulubieniec cesarza *Hadriana* utonął w Nilu w roku 130. Cesarz *Hadrian* uznał go za herosa, kazał wznieść dla niego świątynię i oddawać mu cześć boską. Przedstawienia *Antinousa* jako ideału młodzieńczej urody stały się częstym motywem w rzymskiej plastyce.

Rzym, 130-140 r., marmur, wys. 32,5 cm, 148070 MNW.

107. Portret kobiety.

Rzym, 1 poł. II w., marmur, wys. 38 cm, 236748 MNW.

108. Portret młodzieńca.

Rzym, I/II w., marmur, wys. 23 cm, 147674 MNW.

109. Maska satyra.

Rzym, I w., marmur, wys. 47 cm, 147462 MNW.

110. Posążek boga *Sylwana*. Na bazie napis: "Sylwanowi poświęcone. *Lucjusz Pacjusz Bassus* złożył dar." *Sylwan* był rzymskim bogiem lasów, pól oraz opiekunem upraw i trzód. Jesienią obchodzono na jego cześć święto plonów.

111. Urna grobowa *Tyberiusza Klaudiusza Skapuli*. Inskrypcja: "Bogom Podziemnym! *Tyberiuszowi Klaudiuszowi Skapuli*, wyzwolęncowi cesarskiemu, kanceliście dworskiemu, dobrze zasłużonemu. *Klaudiusze: Wiktor, Iamara, Skorpus, Incitatus*, wyzwolęncy patrona swego (urnę tę) kazali zrobić."

Rzym, I/II w.n.e., marmur, wys. 37 cm, 139679 MNW.

112. Nagrobek *Eliusza Getulisa*. Inskrypcja: "Bogom Podziemnym poświęcone! *Aureliusz Wiktor* dla *Eliusza Getulisa*, rodzica swego, kazał wykonać."

- Aleksandria, 240-250 r. marmur, wys. 50 cm, 198772 MNW.
113. Relief wotywny *Salwiusza Nowanio Lucjanusa* z przedstawieniem boga *Mitry* zabijającego byka. Napis: "(Bogu) Niewidzialnemu i Łaskawemu, *Salwiusz Nowanio Lucjanus* w darze złożył".
Rzym, początek IV w., marmur, wys. 47 cm, 198788 MNW.
114. Fragment sarkofagu z portretowym przedstawieniem pary małżeńskiej.
Rzym, 235-250 r., marmur, wys. 23,6 cm, 147623 MNW.
115. Fragment pokrywy sarkofagu z przedstawieniem personifikacji pór roku: jesieni i lata.
Rzym, koniec III w., marmur, wys. 28,4 cm, 147610 MNW.
116. Fragment sarkofagu z przedstawieniem głowy *Gorgony*.
Rzym, II/III w., marmur, wys. 31 cm, 147612 MNW.
117. Kapitel korynthyzujący.
Rzym, III w., marmur, wys. 25 cm, 198941 MNW.
118. Lampka oliwna z przedstawieniem lwa atakującego jelenia.
Warsztat italski, I w. n.e., terakota, dł. 10,6 cm, 147491 MNW.
119. Lampka oliwna z przedstawieniem lwa.
Warsztat italski, I w., terakota, dł. 10,2 cm, 198628 MNW.
120. Lampka oliwna z przedstawieniem koguta.
Warsztat italski, I w., terakota, dł. 10,3 cm, 199646 MNW.
121. Lampka oliwna z przedstawieniem bogini *Ateny*.
Warsztat krymski, I w., terakota, dł. 8,1 cm, 237010 MNW.
122. Lampka oliwna.
Warsztat italski, I w., terakota, dł. 9,6 cm, 198625 MNW.
123. Lampka oliwna dekorowana rozetą.
Warsztat italski, I w., terakota, dł. 12,2 cm, 139004 MNW.
124. Lampka oliwna, dwupalnikowa, ozdobiona rozetą.
Warsztat italski, I w., terakota, dł. 20,6 cm, 199172 MNW.
125. Lampka oliwna z przedstawieniem maski teatralnej.
Warsztat italski, I/II w, terakota, dł. 9 cm, 139610 MNW.

126. Lampka oliwna z przedstawieniem sceny erotycznej.

Warsztat italski, II w., terakota, dług. 5,6 cm, 149998 MNW.

PALMYRA (SYRIA)

127. Płyta zamykająca wnękę grobową, ozdobiona przedstawieniem bankietu.

Współczesny odlew gipsowy, wys. 48 cm, Vr.St. 197. (Kopia zabytku z polskich wykopalisk w Palmyrze, II-III w. n.e., wapień).

128. Głowa mężczyzny w diademie - fragment rzeźby.

Współczesny odlew gipsowy, wys. 28 cm, Vr.St. 199. (Kopia zabytku z polskich wykopalisk w Palmyrze, 2-ga poł. III w n.e., wapień).

129. Głowa kapłana - fragment rzeźby.

Współczesny odlew gipsowy, wys. 20,5 cm, Vr.St. 198. (Kopia zabytku z polskich wykopalisk w Palmyrze, II w n.e., wapień).

130. Popiersie kobiety - fragment rzeźby.

Współczesny odlew gipsowy, wys. 26,5 cm, Vr.St. 196. (Kopia zabytku z polskich wykopalisk w Palmyrze, poł. III w. n.e., wapień).

2.718/B