

WZORNIK

tradycyjnych haftów i koronek
ręcznika ludowego

Traditional embroidery
and lace patterns of folk towels

Образцы традиционной вышивки
и кружев народного ручника

KORONKA SZYDEŁKOWA

Point lace

Кружева, вязанные крючком

Kolejny z serii „Wzorników tradycyjnych haftów i koronek ręcznika ludowego” zawiera gotowe do wykorzystania schematy koronek szydełkowych, zaczerpnięte z ręczników ludowych z kolekcji Muzeum w Bielsku Podlaskim Oddział Muzeum Podlaskiego w Białymstoku.

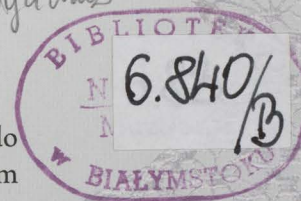
Koronki zdobią krótsze brzegi ręczników i zazwyczaj zbudowane są z dwóch części: górnego pasa z ornamentem oraz zębów, w większości ostro zakończonych. Podobnie, jak w przypadku pozostałych form zdobniczych również i tu mamy do czynienia z motywami geometrycznymi, roślinnymi oraz zoomorficznymi. W pierwszej grupie występują linie łamane, krzyżyki, wstęgi, serca, meandry, ośmioramienne gwiazdy oraz liczne romby różnej wielkości i w różnych konfiguracjach, przeważnie z pajęczkiem w środku.

Drugą grupę wzorów stanowią motywy roślinne, m.in. liść dębu oraz wielopłatkowe kwiaty, a wśród nich liczne róże w formie powtórzonych pojedynczych kwiatów na łodyżce lub ciągłych gałązek.

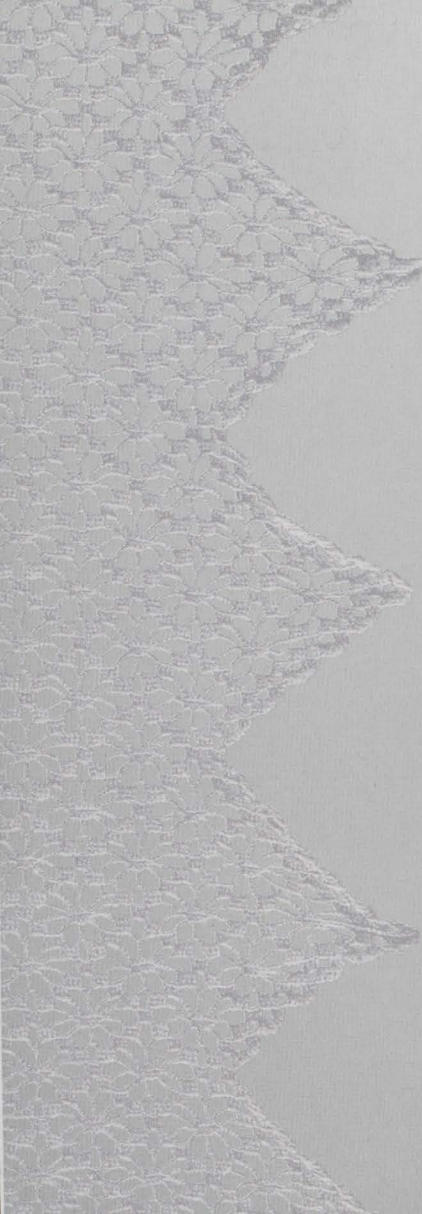
W bogactwie różnorodności motywów koronkowych odnajdujemy gałązki lilii, ostu, winogron i jarzębiny. Najmniej liczną grupę stanowią motywy zoomorficzne reprezentowane przez ptaki. Wzory występują w układzie horyzontalnym, przeważnie wpisane są w siatkę z oczek łańcuszka i słupków (wzór siatkowy).

Niech to bogactwo wzorów koronek szydełkowych inspirowane do tworzenia własnych form opartych na tradycyjnym zdobnictwie ręcznika ludowego.

Wyd. Muze







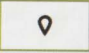





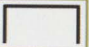
746(438)(083.824)



Another of the series “Traditional embroidery and lace patterns of folk towels” includes ready-to-use patterns of point lace, taken from the collection of the folk towels of the Museum in Bielsk Podlaski, Branch of Podlaskie Museum in Białystok. Shorter edges of the towels are decorated by the lace which usually consists of two parts: upper strip with ornament and picots mostly finished in a peaked shape. Like in the other decorative forms, we have geometric, vegetal and zoomorphic motifs here. In the first group there are broken lines, crosses, ribbons, hearts, meanders, eight-pointed stars and numerous rhombuses of various sizes and in various configurations, mostly with a spider in the middle. The second group of patterns constitute plant motifs such as oak leaves and multi-talon flowers, among which there are numerous roses in the form of several single flowers on stalks or of sequential twigs. In the diversity of lace motifs we can find twigs of lily, thistle, grapes or rowanberry. The least numerous group is made of zoomorphic motifs represented by birds. The patterns occur in a horizontal arrangement, usually formed on the mesh of chain stitches and trebles (meshwork pattern). Let this richness of point lace patterns inspire you to create your own forms based on traditional folk towel decorations.

Очередной из серии “Образцов традиционных вышивок и кружев народного ручника” включает в себя готовые к использованию схемы кружев, вязанных крючком, срисованные с народных ручников из коллекции Музея в Бельске Подляшском, Филиал Подляшского Музея в Белостоке. Кружева украшают короткую сторону ручника и, как правило, состоят из двух частей – верхней полосы с орнаментом и зубцов, в основном, остроконечных. Также, как в случае других украшающих форм, тут тоже имеются геометрические, растительные и зооморфные узоры. В первой группе встречаются ломаные линии, крестики, ленты, сердечки, меандры, восьмиконечные звёзды и большое количество ромбов разной величины и в разных конфигурациях, в основном, с паучком в центре. Другая группа – растительные узоры, например, лист дуба и многолепестковые цветы, а среди них разного рода розы в форме повторенных одиночных цветков на стебельке либо цельных веточек. В богатстве разнообразия кружевных узоров найдём веточки лилии, осота, винограда и рябины. Наименее количественную группу составляют зооморфные узоры, представленные птицами. Узоры появляются в горизонтальном расположении, в основном, вписанные в сетку петель цепочки и столбиков (сеточный узор). Пусть это богатство узоров кружев воодушевляет к созданию собственных форм, основанных на традиционных образцах народного ручника.

OBJAŚNIENIA DO SCHEMATÓW • EXPLANATIONS TO THE SCHEMES • ОБЪЯСНЕНИЯ К СХЕМАМ

-  oczko (dalej: o.) łańcuszka / chain stitch (hereafter: st) / петля (далее: п.) цепочки
-  o. ścisłe / slip st / п. тесная
-  słupek / treble / столбик
-  podwójny słupek / double treble / двойной столбик
-  3 o. łańcuszka, 1 o. ścisłe w 1 o. łańcuszka (pikotek) / 3 chain sts, 1 slip st in 1 chain st (picot) / 3 о. цепочки, 1 п. тесная в 1 п. цепочки (pikotek – pikotek - петелька)
-  2 słupki wklute w jedno miejsce / treble 2 together / 2 столбика, вколотые в одно место
-  2 słupki przerobione razem / 2 trebles remade together / 2 столбика, провязанные вместе
-  1 słupek, 2 o. łańcuszka (1 pusta kratka) / 1 treble, 2 chain sts (empty check) / 1 столбик, 2 п. цепочки (1 пустая клетка)
-  3 słupki (1 pełna kratka) / 3 trebles (1 full check) / 3 столбика (1 полная клетка)
-  1 słupek, 3 o. łańcuszka, 1 o. ścisłe, 3 o. łańcuszka / 1 treble, 3 chain sts, 1 slip st, 3 chain sts / 1 столбик, 3 п. цепочки, 1 п. тесная, 3 п. цепочки
-  1 słupek, 5 o. łańcuszka / 1 treble, 5 chain sts / 1 столбик, 5 п. цепочки

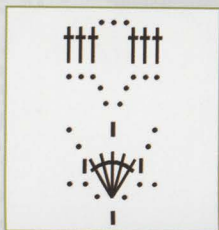


I rząd: 1 słupek, 9 o. łańcuszka
 II rząd: 1 słupek, 7 o. łańcuszka
 III rząd: 1 słupek, 4 o. łańcuszka,
 1 o. ścisłe wokół łuków z o. łańcuszka
 z I i II rzędu, 4 o. łańcuszka

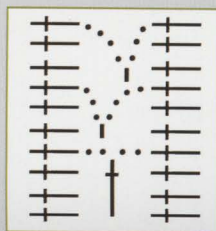
I row: 1 treble, 9 chain sts
 II row: 1 treble, 7 chain sts
 III row: 1 treble, 4 chain sts,
 1 slip st around the curves
 of I and II rows' chain sts, 4 chain sts

I ряд: 1 столбик, 9 п. цепочки
 II ряд: 1 столбик, 7 п. цепочки
 III ряд: 1 столбик, 4 п. цепочки,
 1 п. тесная вокруг полукругов
 из п. цепочки с I и II ряда, 4 п. цепочки

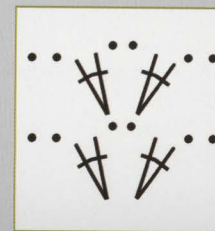
Każdy rząd wzoru siatkowego
 zakończy dodatkowym słupkiem.
 Finish each row of the meshwork pattern
 with an additional treble.
 Каждый ряд сеточного узора
 закончить дополнительным столбиком.



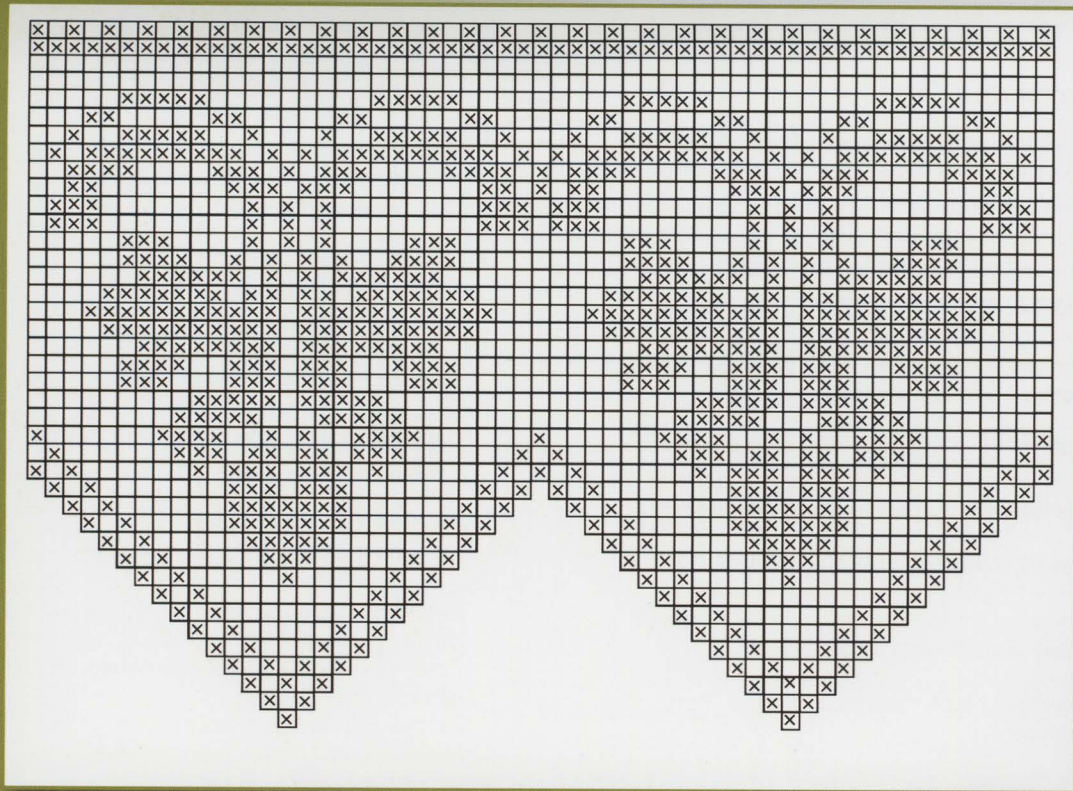
STRONA 10



STRONA 13
 STRONA 31
 STRONA 34



STRONA 15



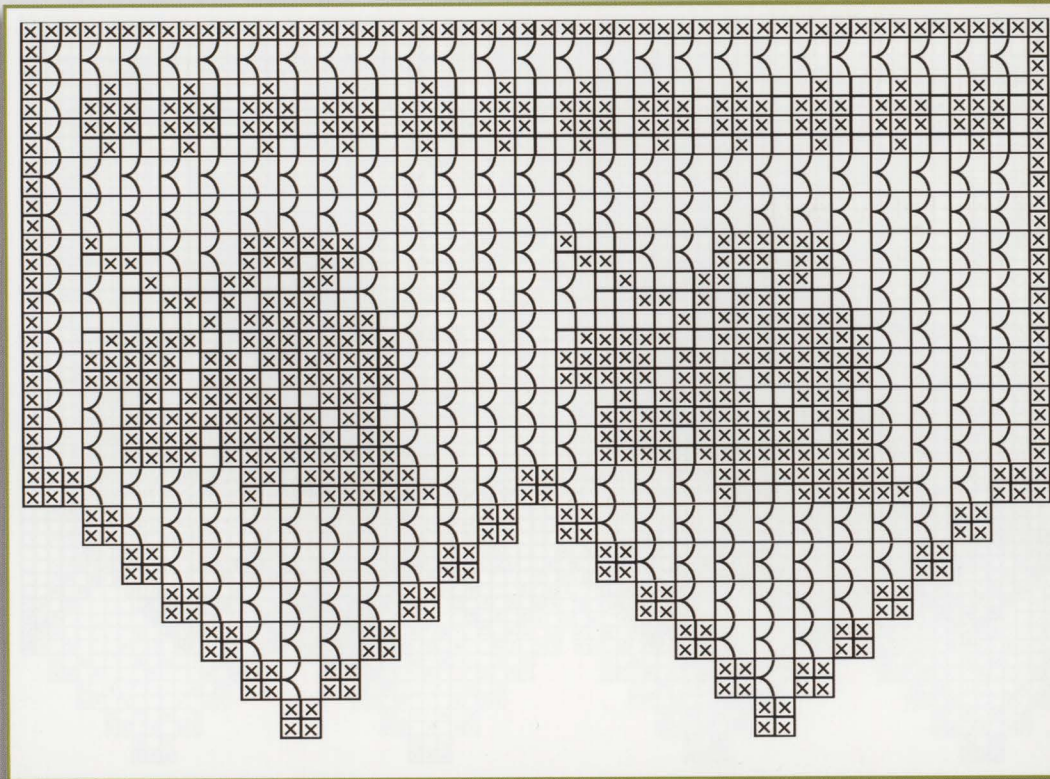
MBP/E/640

Ploski, gm. Bielsk Podlaski, lata 40 XX w.
 Łańcuszek początkowy z 76 oczek łańcuszka + 3 oczka zwrotne.

Ploski, Bielsk Podlaski commune, the 1940s
 Initial chain made of 76 stitches + 3 reversible stitches.

Плоски, гмина Бельск Подляшский, 40-е годы XX в.
 Начальная цепочка из 76 петель цепочки + 3 возвратные петли.



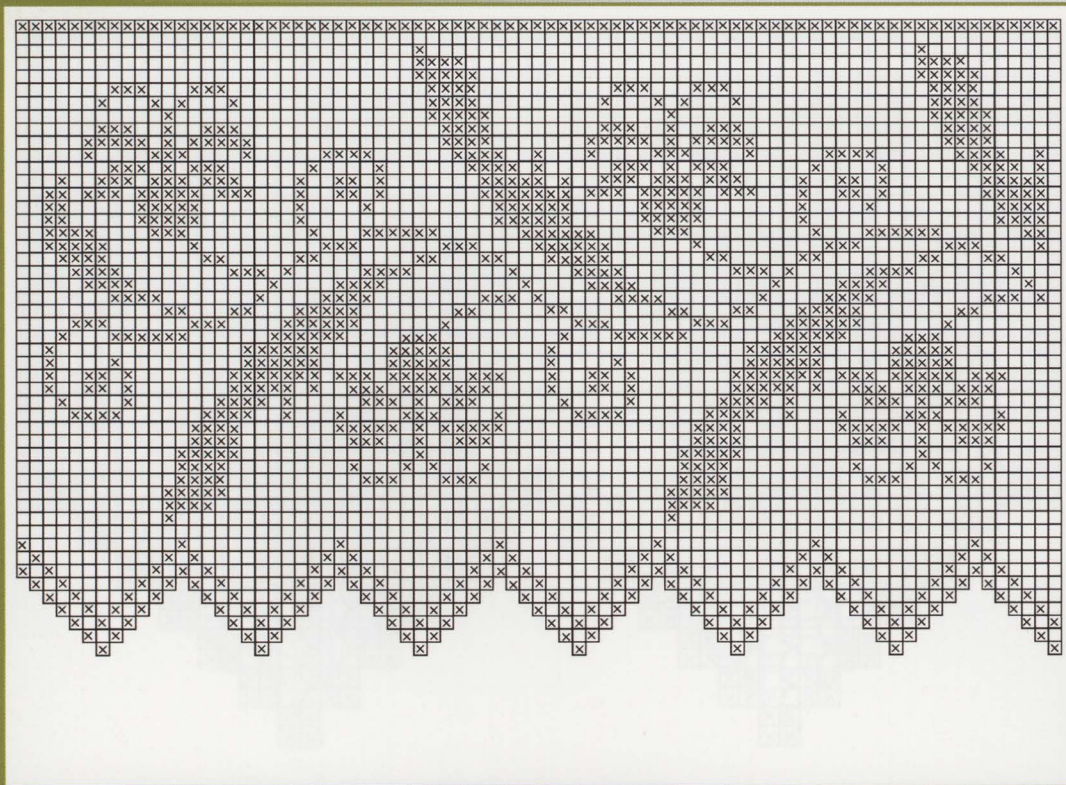


MBP/E/854

kol. Antonowo, gm. Orla, 2 poł. lat 40 XX w.
Łańcuszek początkowy z 76 oczek łańcuszka + 3 oczka zwrotne.

Kol. Antonowo, Orla commune, the second half of the 1940s
Initial chain made of 76 stitches + 3 reversible stitches.

хут. Антоново, гмина Орля, 2 пол. 40-х годов XX в.
Начальная цепочка из 76 петель цепочки + 3 возвратные петли.



MBP/E/914

Ploski, gm. Bielsk Podlaski, 1932-1934 r.

Łańcuszek początkowy ze 130 oczek łańcuszka + 3 oczka zwrotne.

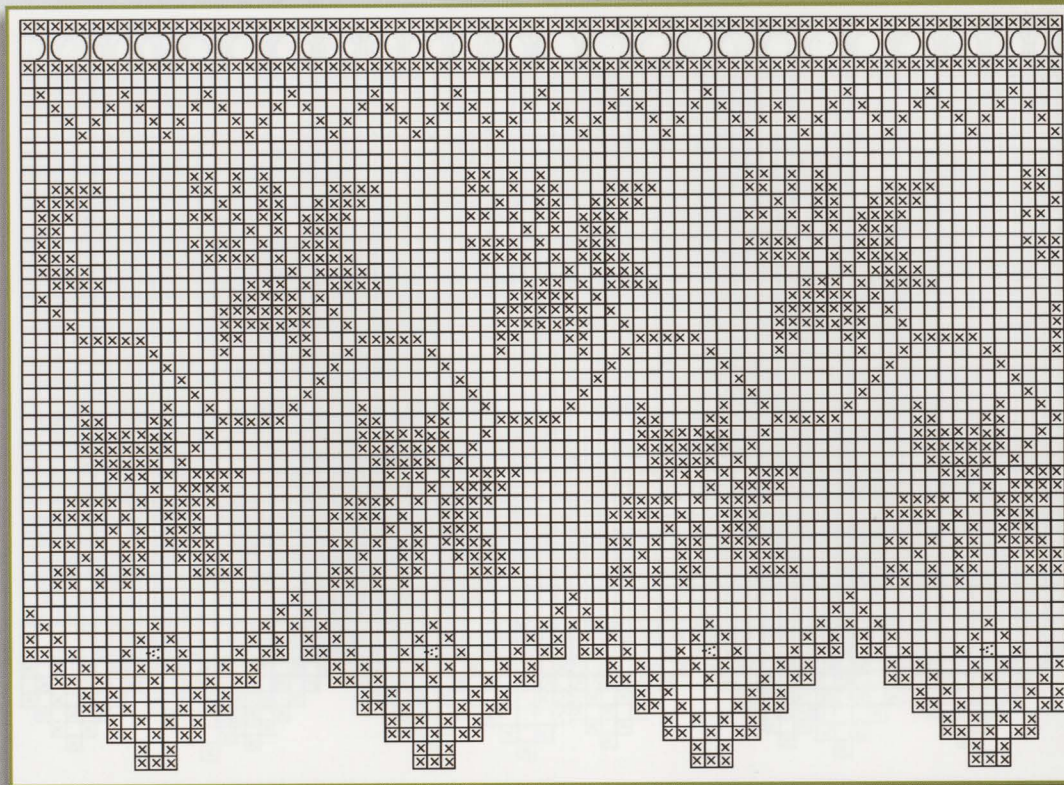
Ploski, Bielsk Podlaski commune, 1932-1934

Initial chain made of 130 stitches + 3 reversible stitches.

Плоски, гмина Бельск Подляшский, 1932-1934 г.

Начальная цепочка из 130 петель цепочки + 3 возвратные петли.



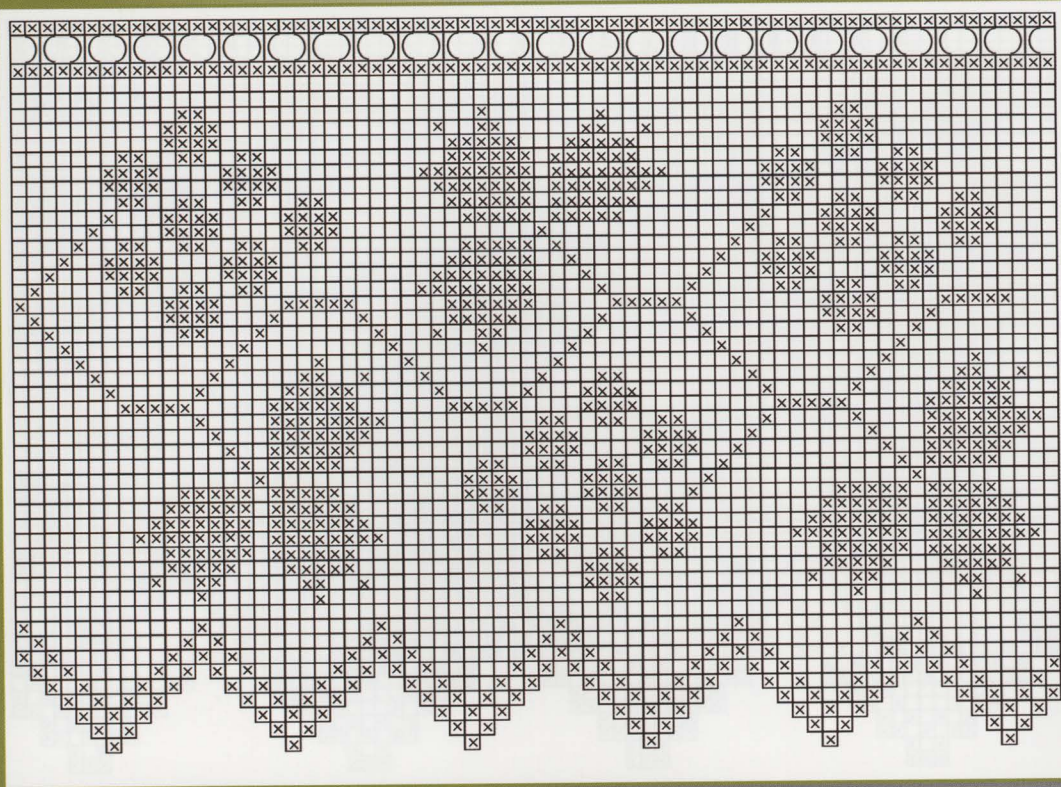


MBP/E/720

Białki, gm. Narew, 2 poł. lat 40 XX w.
Łańcuszek początkowy ze 142 oczek łańcuszka + 3 oczka zwrotne.

Białki, Narew commune, the second half of the 1940s
Initial chain made of 142 stitches + 3 reversible stitches.

Бялки, гмина Нарев, 2 пол. 40-х годов XX в.
Начальная цепочка из 142 петель цепочки + 3 возвратные петли.



MBP/E/985

Rački, kol. Tyniewiczze, gm. Narew, 1955 r.

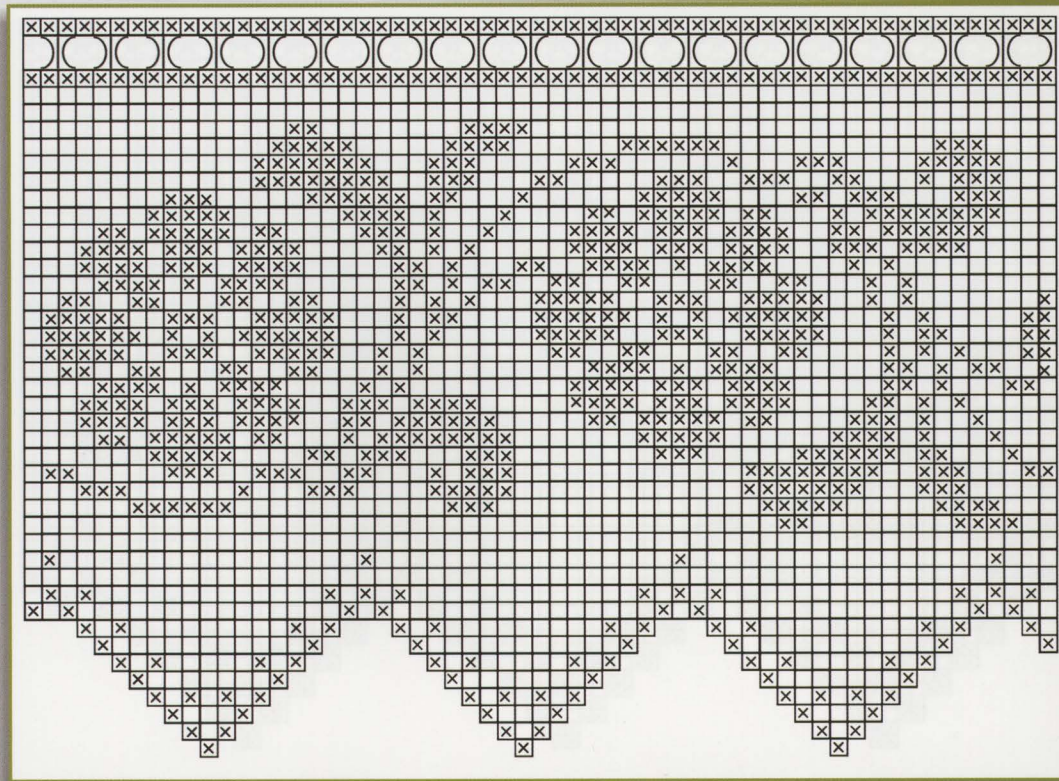
Łańcuszek początkowy ze 133 oczek łańcuszka + 3 oczka zwrotne.

Rački, kol. Tyniewiczze, Narew commune, 1955

Initial chain made of 133 stitches + 3 reversible stitches.

Рацьки, хут. Тыневичи, гмина Нарев, 1955 г.

Начальная цепочка из 133 петель цепочки + 3 возвратные петли.

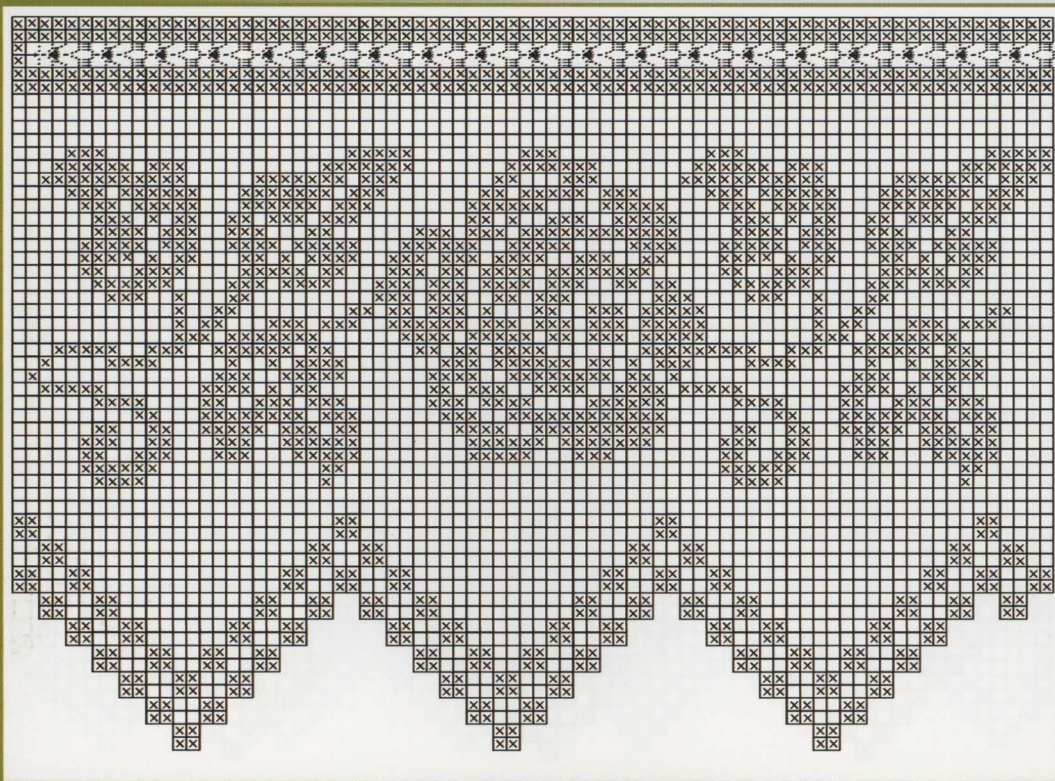


MBP/E/989

Łoknica, gm. Bielsk Podlaski, 1960-1962
Łańcuszek początkowy ze 106 oczek łańcuszka + 3 oczka zwrotne.

Łoknica, Bielsk Podlaski commune, 1960-1962
Initial chain made of 106 stitches + 3 reversible stitches.

Локница, гмина Бельск Подляшский, 1960-1962
Начальная цепочка из 106 петель цепочки + 3 возвратные петли.



MBP/E/735

Pilipki, gm. Bielsk Podlaskim lata 50 XX w.

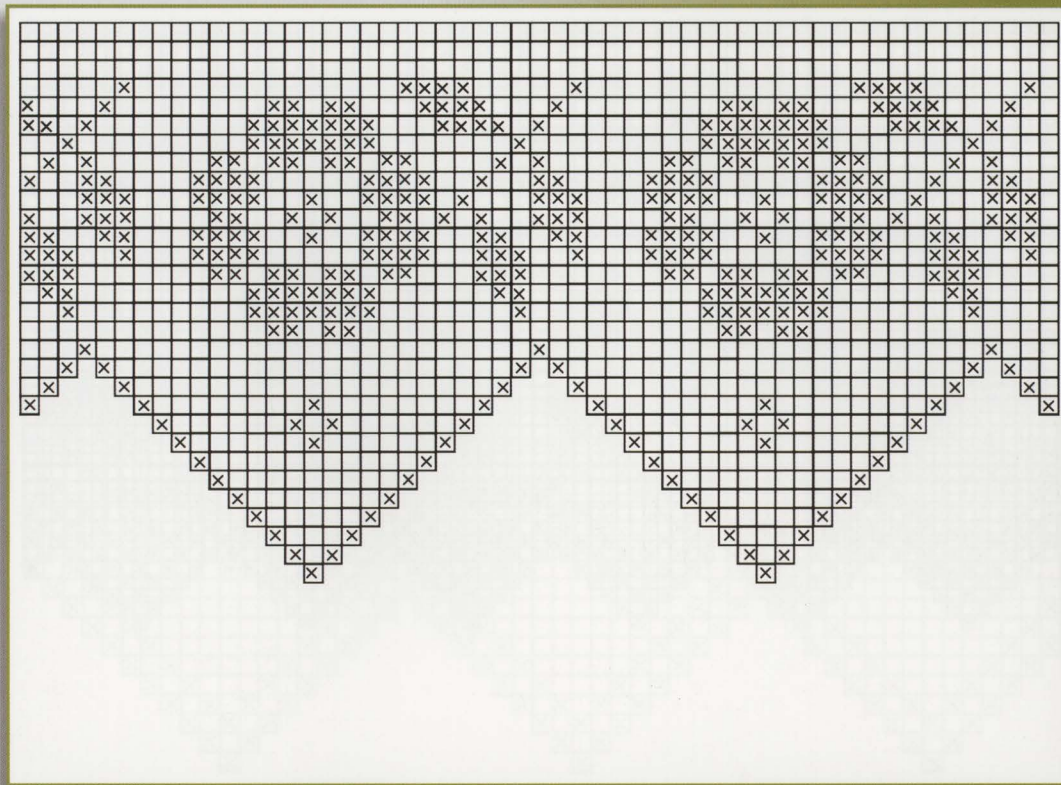
Łączuszek początkowy ze 133 oczek łańcuszka + 3 oczka zwrotne.

Pilipki, Bielsk Podlaskim commune, the 1950s

Initial chain made of 133 stitches + 3 reversible stitches.

Пилипки, гмина Бельск Подляский, 50-е годы XX в.

Начальная цепочка из 133 петель цепочки + 3 возвратные петли.

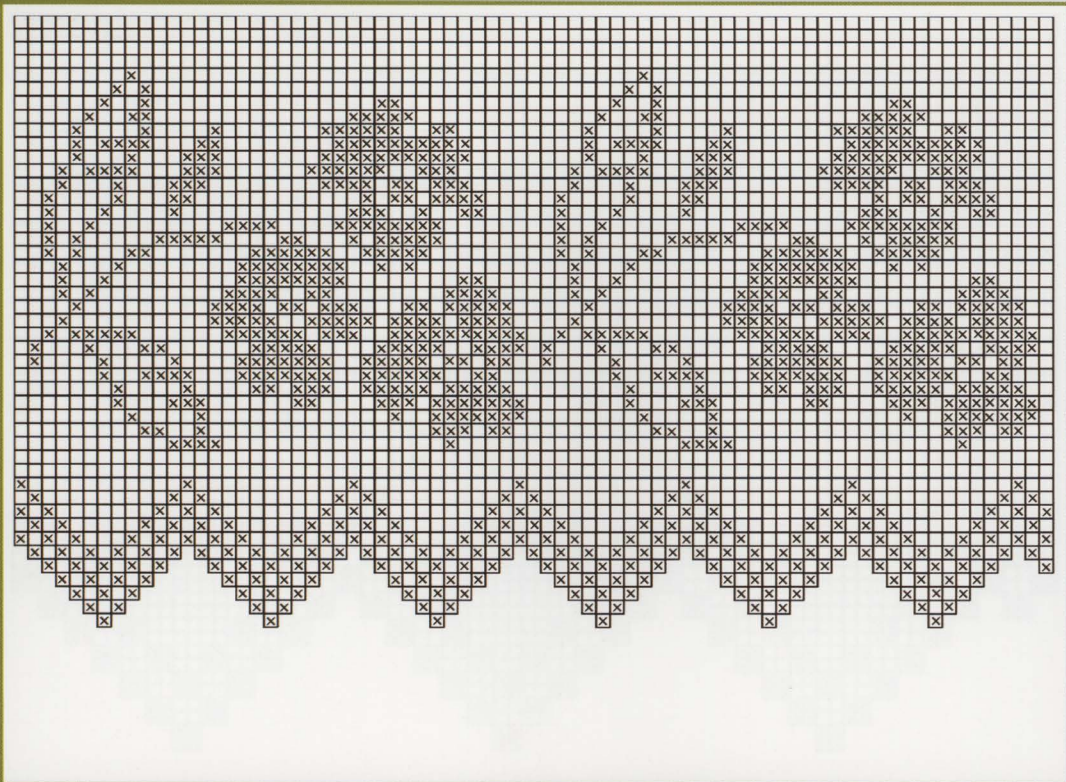


MBP/E/749

Kuraszewo, gm. Czyże, lata 50 XX w.
Łańcuszek początkowy z 70 oczek łańcuszka + 3 oczka zwrotne

Kuraszewo, Czyże commune, the 1950s
Initial chain made of 70 stitches + 3 reversible stitches.

Курашево, гмина Чижи, 50-е годы XX в.
Начальная цепочка из 70 петель цепочки + 3 возвратные петли.

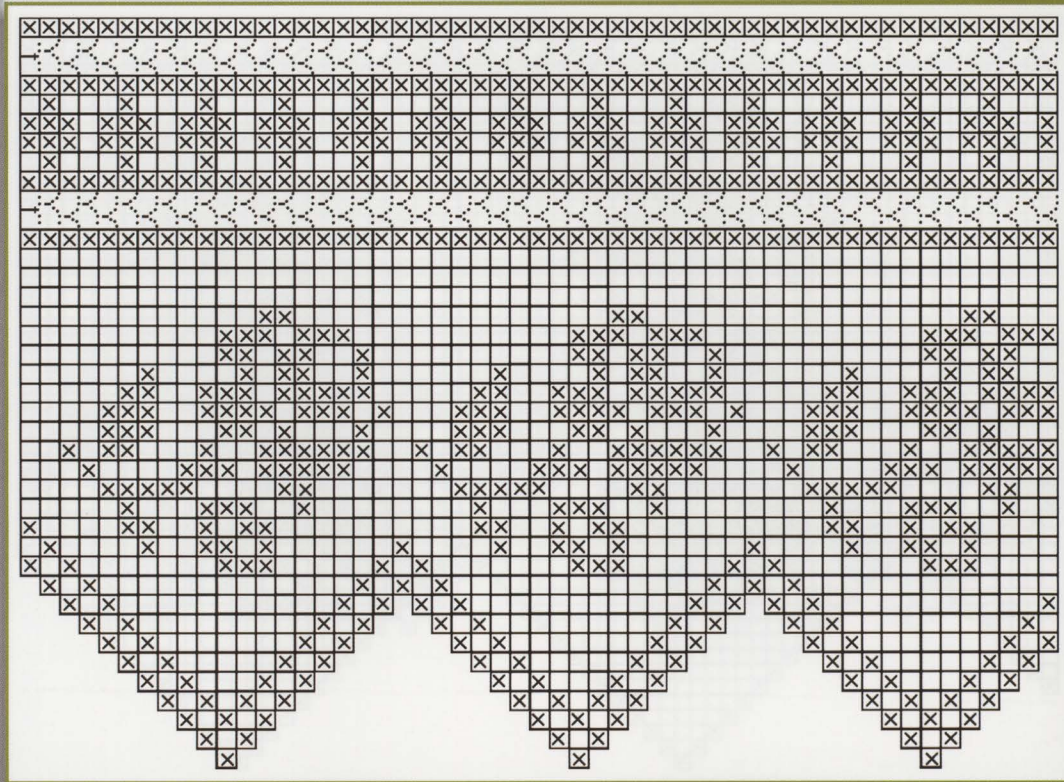


MBP/E/440

Mokre, gm. Bielsk Podlaski, płótno: 1932 r., ręcznik: 1945 r.
Łańcuszek początkowy ze 118 oczek łańcuszka + 3 oczka zwrotne.

Mokre, Bielsk Podlaski commune, cloth: 1932, towel: 1945
Initial chain made of 118 stitches + 3 reversible stitches.

Мокре, гмина Бельск Подляшский, полотно: 1932 г., ручник: 1945 г.
Начальная цепочка из 118 петель цепочки + 3 возвратные петли.

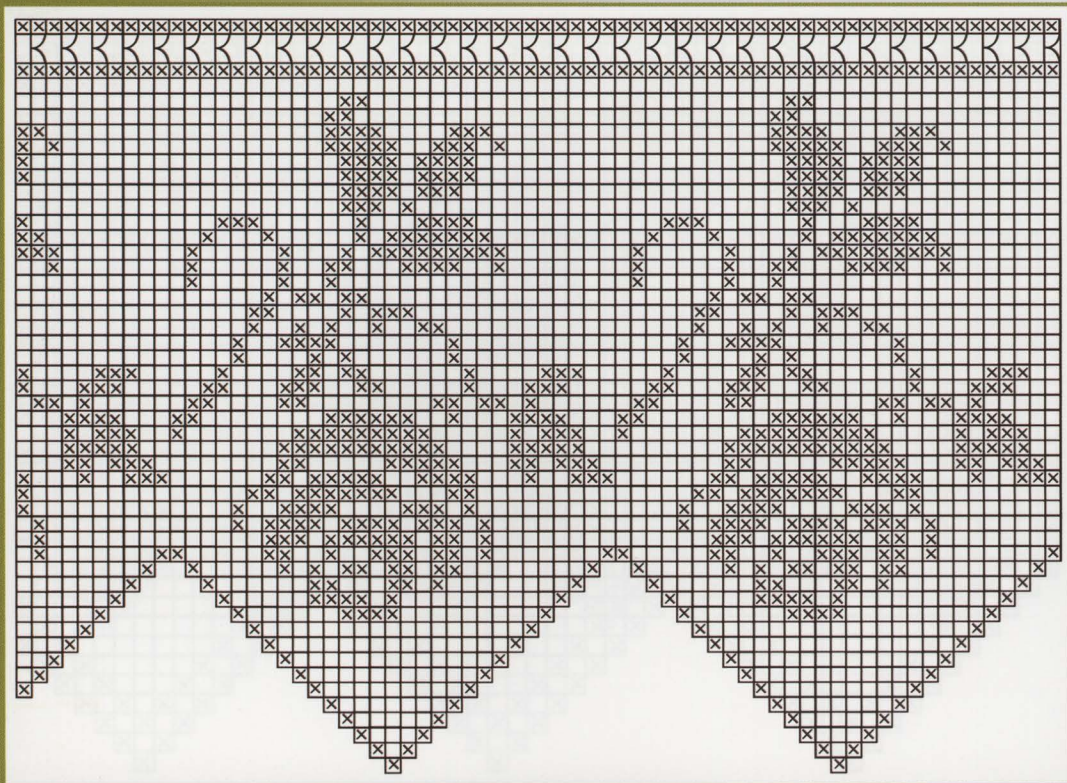


MBP/E/737

Spiczki, gm. Orła, lata 60 XX w.
Łańcuszek początkowy z 88 oczek łańcuszka + 3 oczka zwrotne.

Spiczki, Orła commune, the 1960s
Initial chain made of 88 stitches + 3 reversible stitches.

Спички, гмина Орля, 60-е годы XX в.
Начальная цепочка из 88 петель цепочки + 3 возвратные петли.



MBP/E/752

Reduty, gm. Orla, ok. 1945 r.

Łańcuszek początkowy ze 109 oczek łańcuszka + 3 oczka zwrotne.

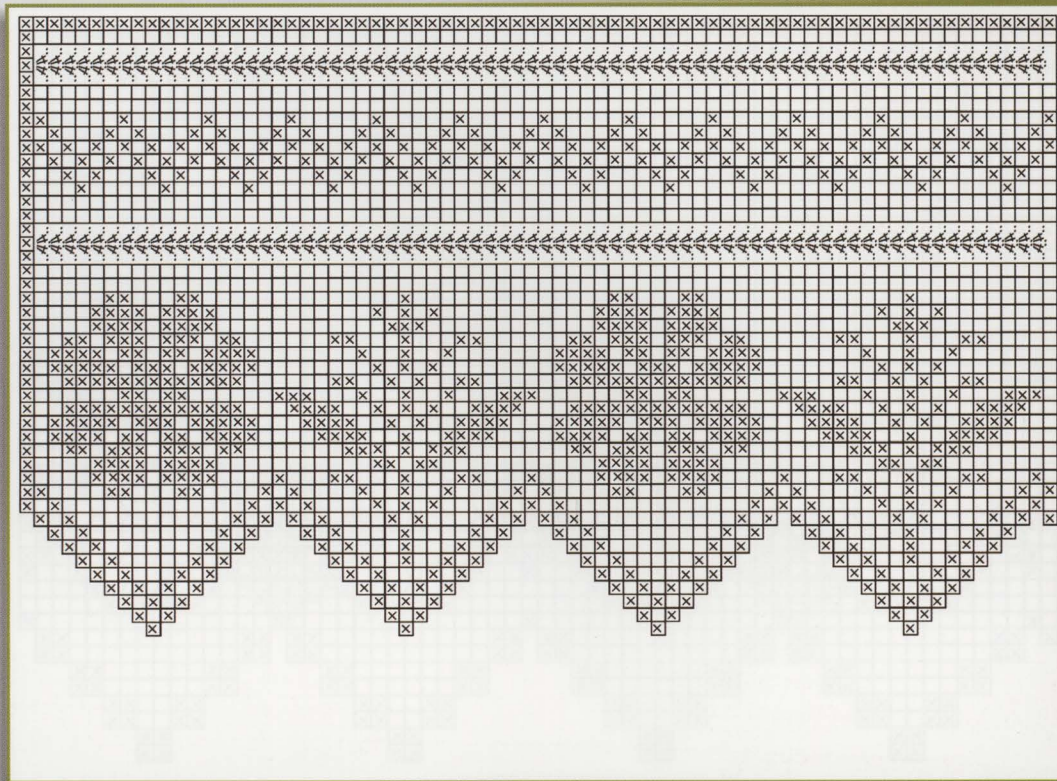
Reduty, Orla commune, about 1945

Initial chain made of 109 stitches + 3 reversible stitches.

Рэдуты, гмина Орля, ок. 1945 г.

Начальная цепочка из 109 петель цепочки + 3 возвратные петли.



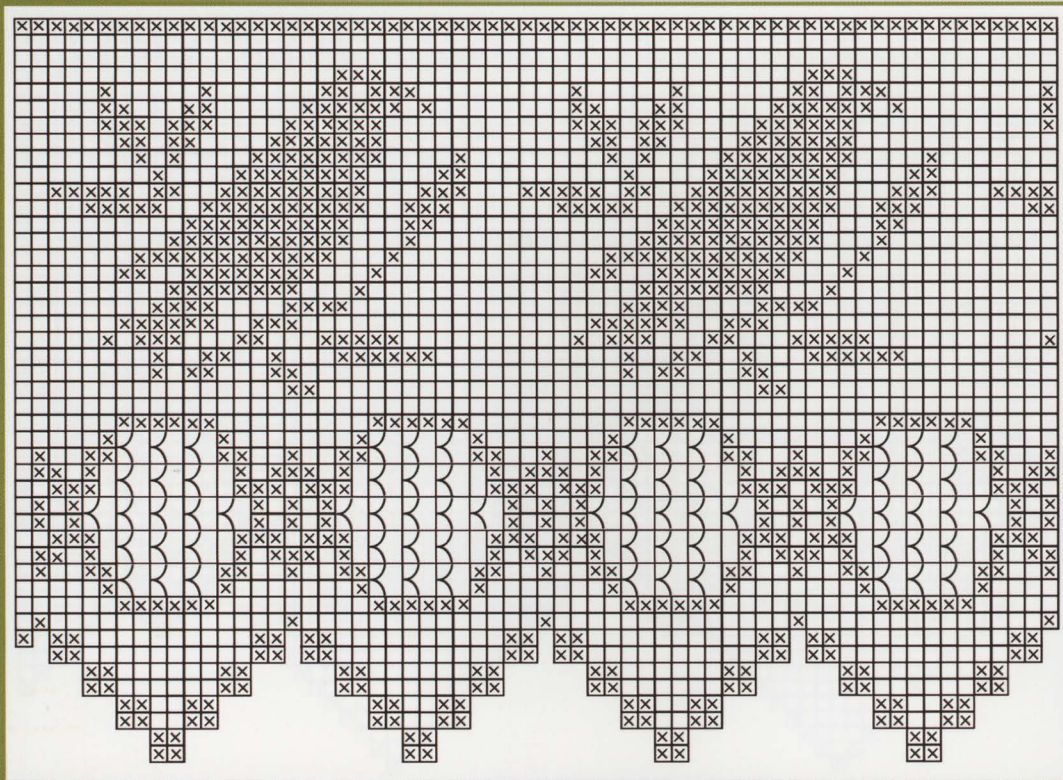


MBP/E/908

Podrzeczany, gm. Czyże, lata 40 XX w.
Łańcuszek początkowy ze 109 oczek łańcuszka + 3 oczka zwrotne.

Podrzeczany, Czyże commune, the 1940s
Initial chain made of 109 stitches + 3 reversible stitches.

Подречаны, гмина Чижи, 40-е годы XX в.
Начальная цепочка из 109 петель цепочки + 3 возвратные петли.



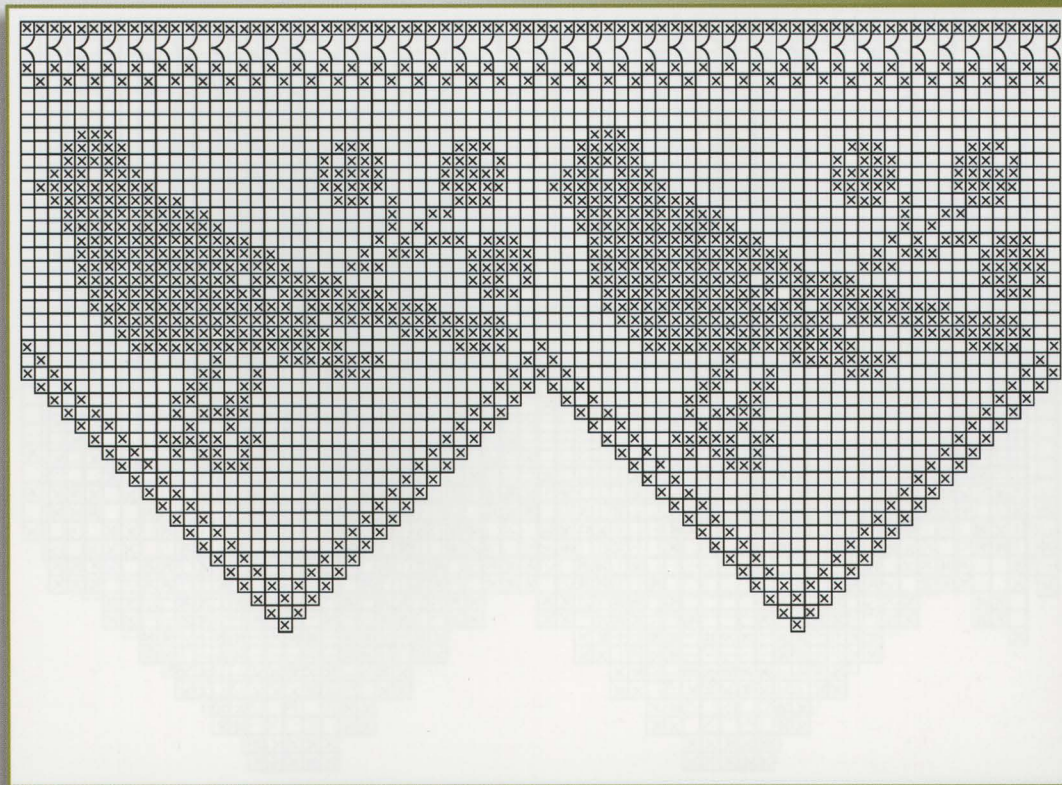
MBP/E/757

Koźyno, gm. Bielsk Podlaski, koniec lat 30 XX w.
 Łańcuszek początkowy ze 115 oczek łańcuszka + 3 oczka zwrotne.

Koźyno, Bielsk Podlaski commune, the late 1930s
 Initial chain made of 115 stitches + 3 reversible stitches.

Кожино, гмина Бельск Подляшский, конец 30-х годов XX в.
 Начальная цепочка из 115 петель цепочки + 3 возвратные петли.



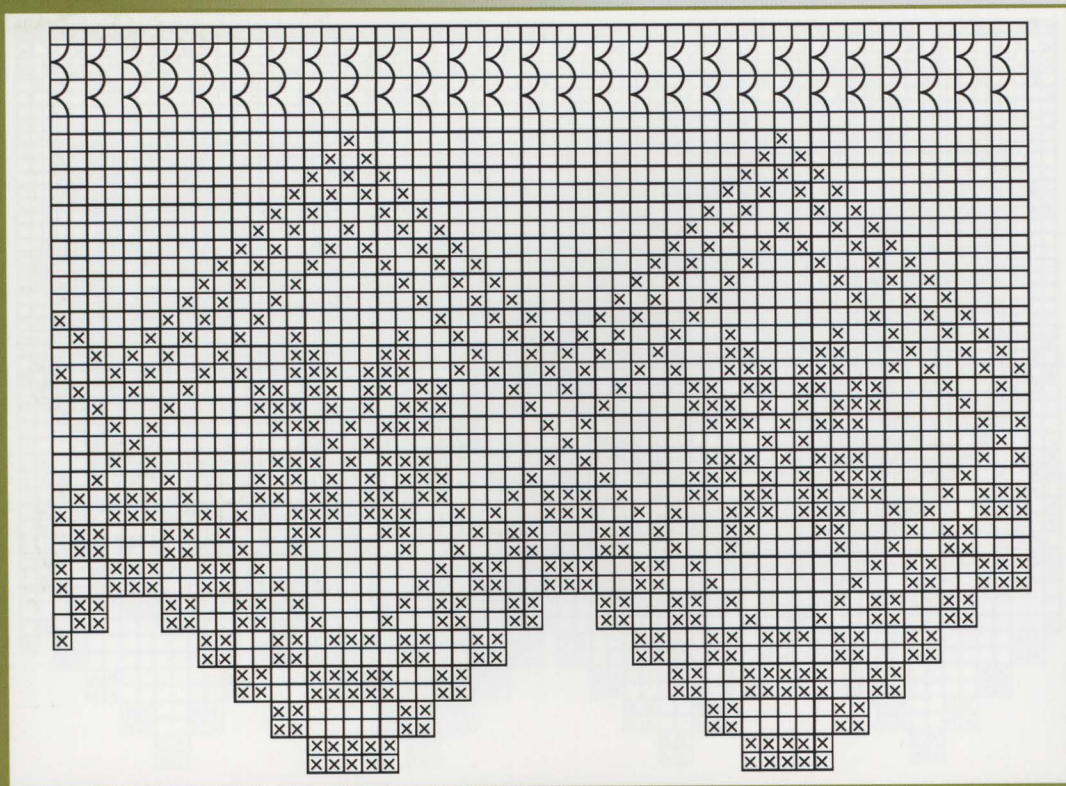


MBP/E/657

Gredele, gm. Orla, lata 60 XX w.
Łańcuszek początkowy z 82 oczek łańcuszka + 3 oczka zwrotne.

Gredele, Orla commune, the 1960s
Initial chain made of 82 stitches + 3 reversible stitches.

Гределе, гмина Орля, 60-е годы XX в.
Начальная цепочка из 82 петель цепочки + 3 возвратные петли.



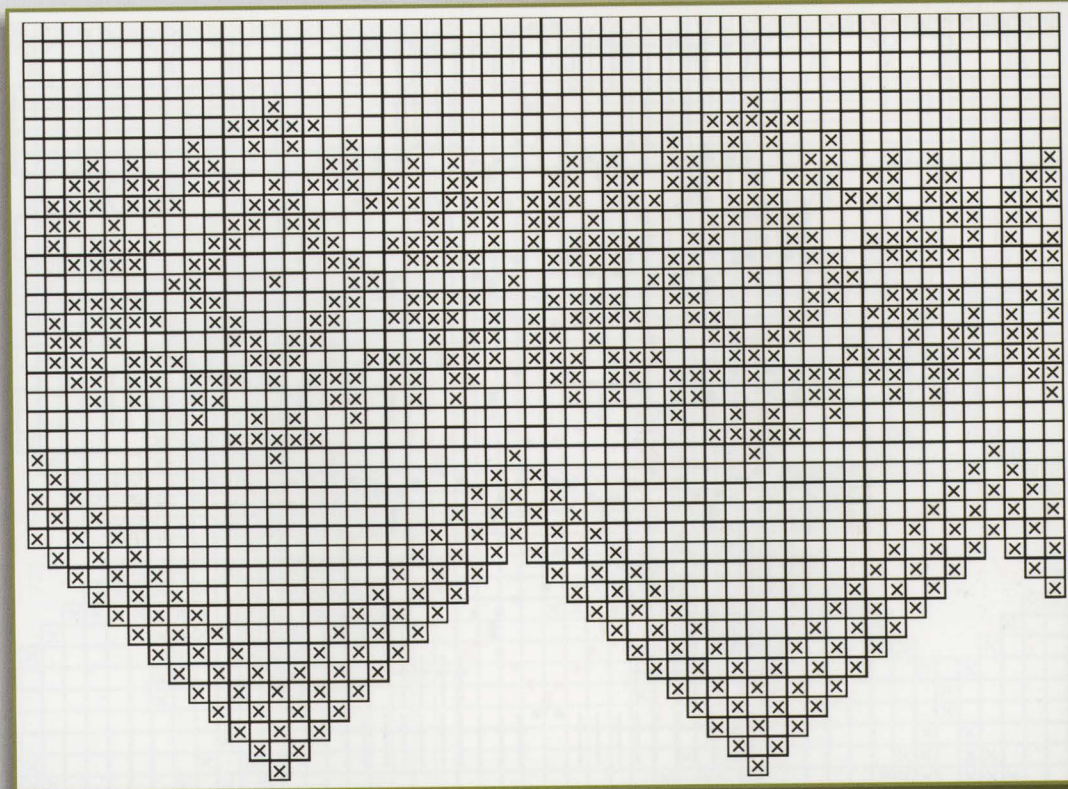
MBP/E/681

Dubiażyn, gm. Bielsk Podlaski, lata 50/60 XX w.
 Łańcuszek początkowy z 97 oczek łańcuszka + 3 oczka zwrotne.

Dubiażyn, Bielsk Podlaski commune, the 1950s/1960s
 Initial chain made of 97 stitches + 3 reversible stitches.

Дубяжин, гмина Бельск Подляшский, 50/60-е годы XX в.
 Начальная цепочка из 97 петель цепочки + 3 возвратные петли.



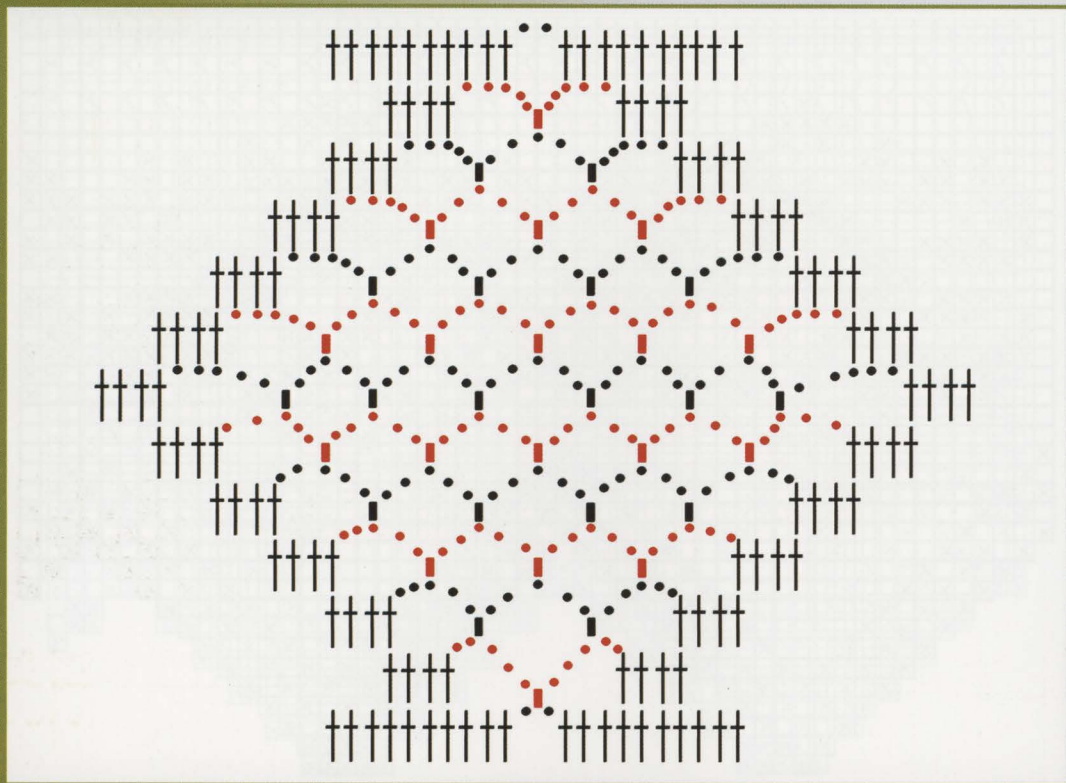


MBP/E/606

Miękiszze, gm. Bielsk Podlaski, 1936–1937
Łańcuszek początkowy z 82 oczek łańcuszka + 3 oczka zwrotne.

Miękiszze, Bielsk Podlaski commune, 1936–1937
Initial chain made of 82 stitches + 3 reversible stitches.

Мякиши, гмина Бельск Подляшский, 1936–1937
Начальная цепочка из 82 петель цепочки + 3 возвратные петли.



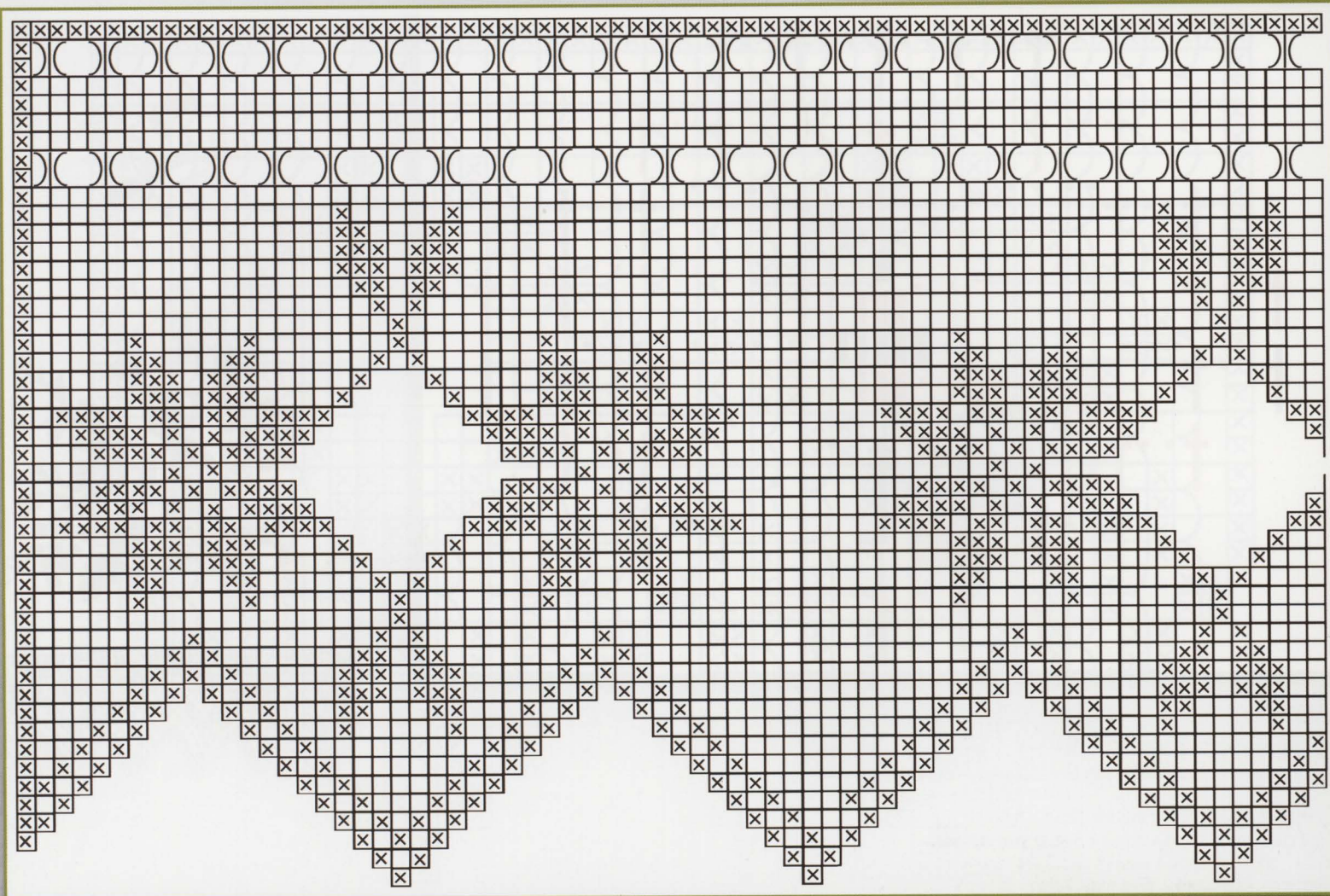
MBP/E/588

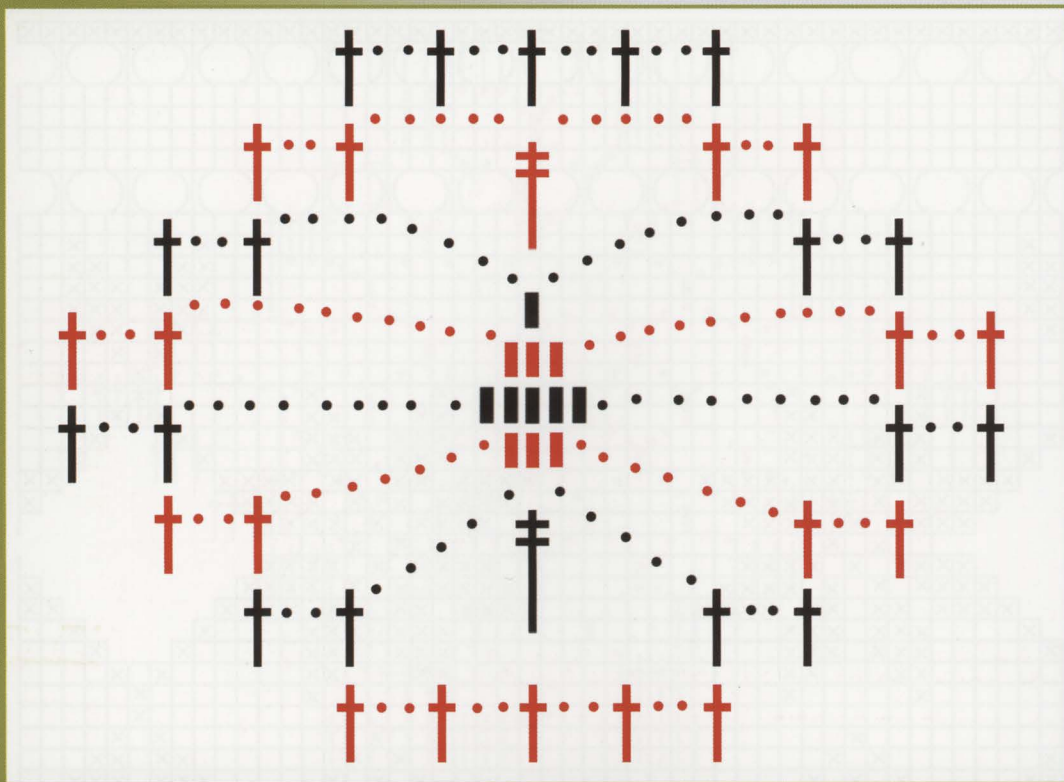
Augustowo, gm. Bielsk Podlaski, pocz. lat 50 XX w.
 Łańcuszek początkowy ze 136 oczek łańcuszka + 3 oczka zwrotne.

Augustowo, Bielsk Podlaski commune, the early 1930s
 Initial chain made of 136 stitches + 3 reversible stitches.

Августово, гмина Бельск Подляшский, нач. 50-х годов XX в.
 Начальная цепочка из 136 петель цепочки + 3 возвратные петли.







MBP/E/750

Kuraszewo, gm. Czyże, lata 50 XX w.

Łańcuszek początkowy z 64 oczek łańcuszka + 3 oczka zwrotne.

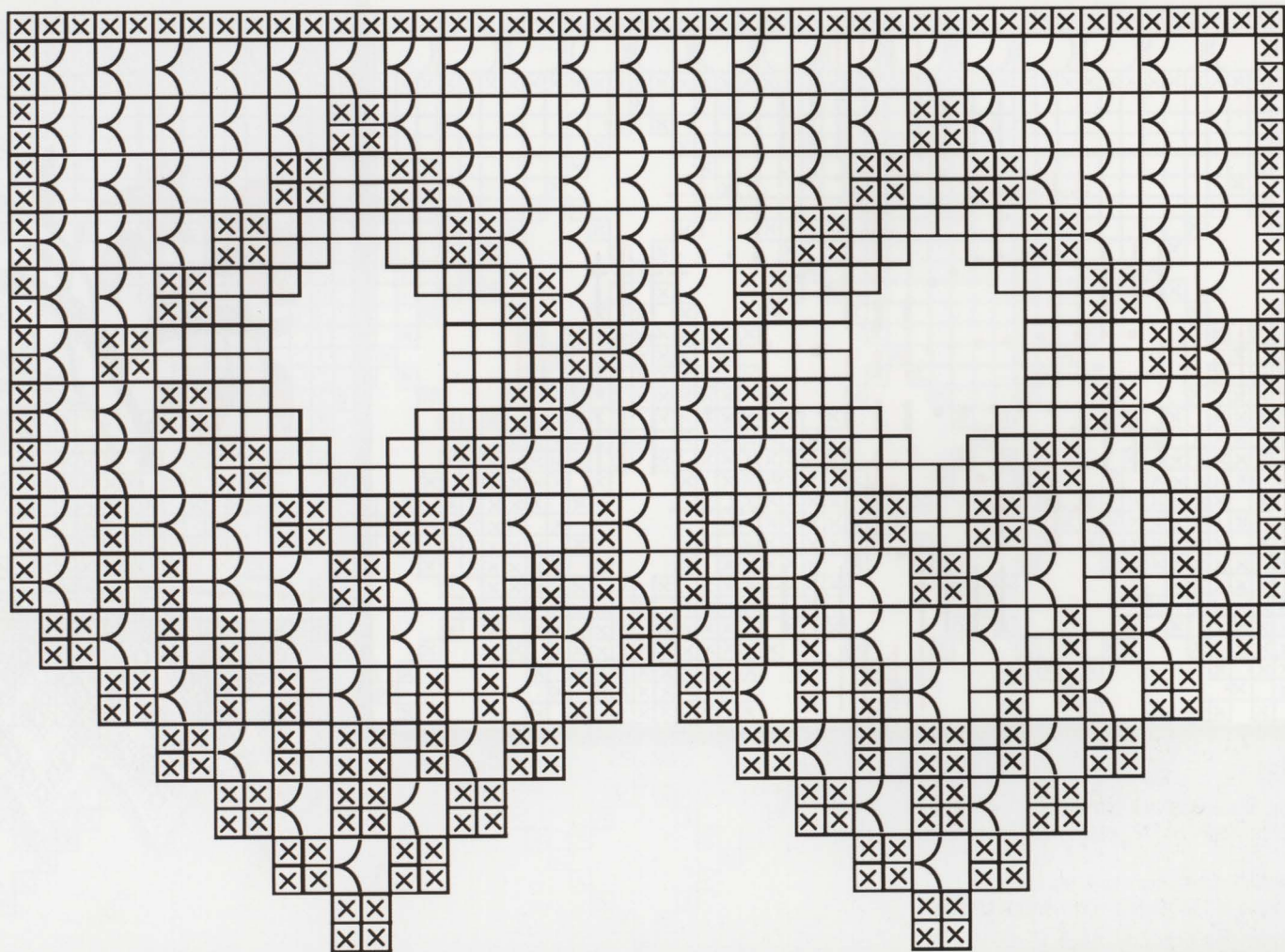
Kuraszewo, Czyże commune, the 1950s

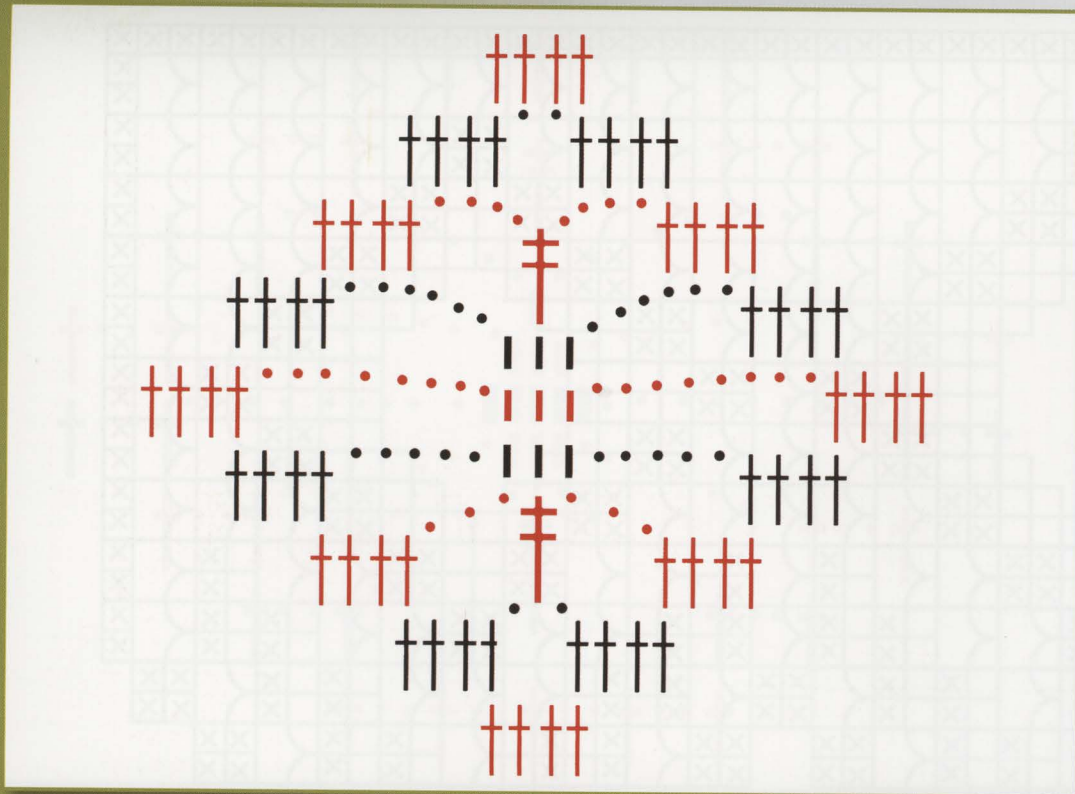
Initial chain made of 64 stitches + 3 reversible stitches.

Курашево, гмина Чижи, 50-е годы XX в.

Начальная цепочка из 64 петель цепочки + 3 возвратные петли.







MBP/E/528

Dubiażyn, gm. Bielsk Podlaski, lata 60 XX w.

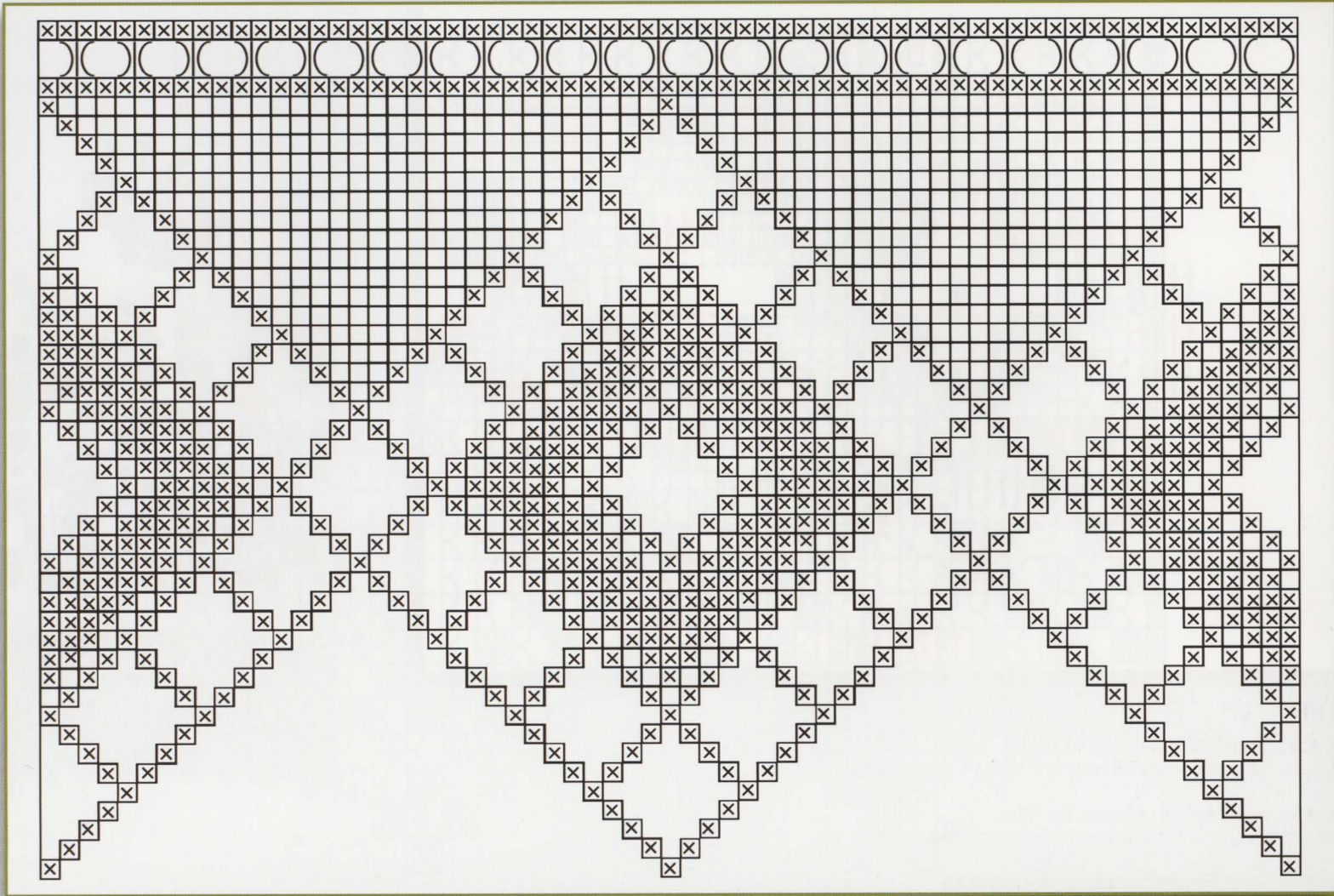
Łańcuszek początkowy ze 136 oczek łańcuszka + 3 oczka zwrotne.

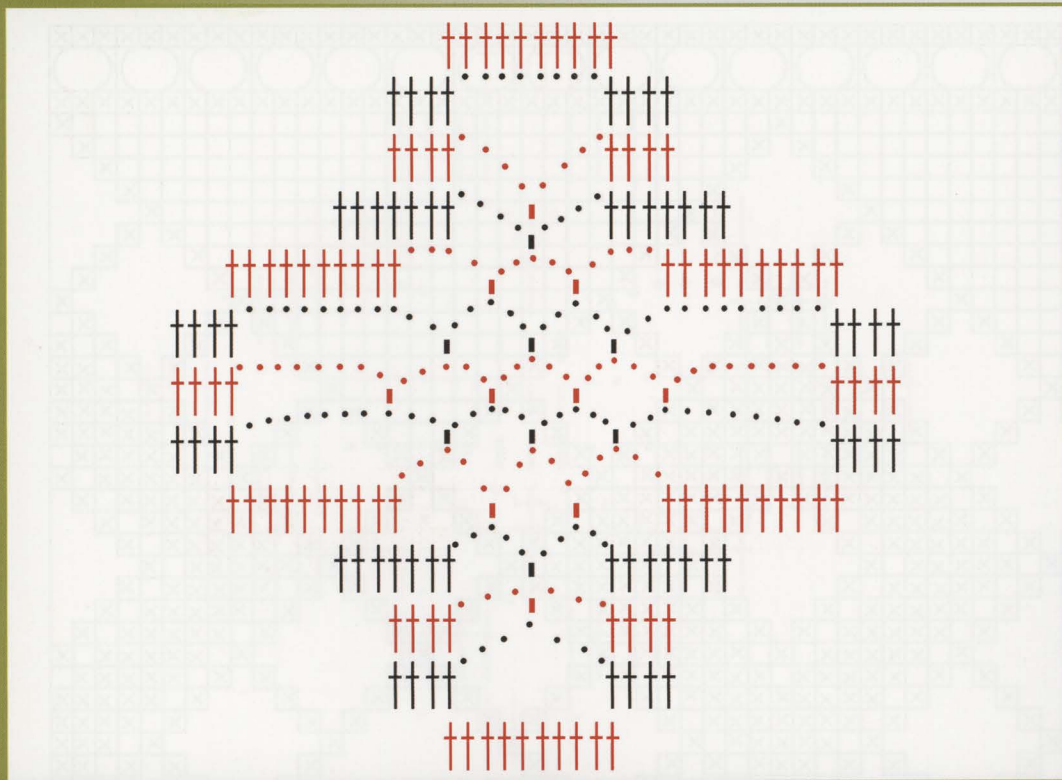
Dubiażyn, Bielsk Podlaski commune, the 1960s

Initial chain made of 136 stitches + 3 reversible stitches.

Дубяжин, гмина Бельск Подляшский, 60-е годы XX в.

Начальная цепочка из 136 петель цепочки + 3 возвратные петли.





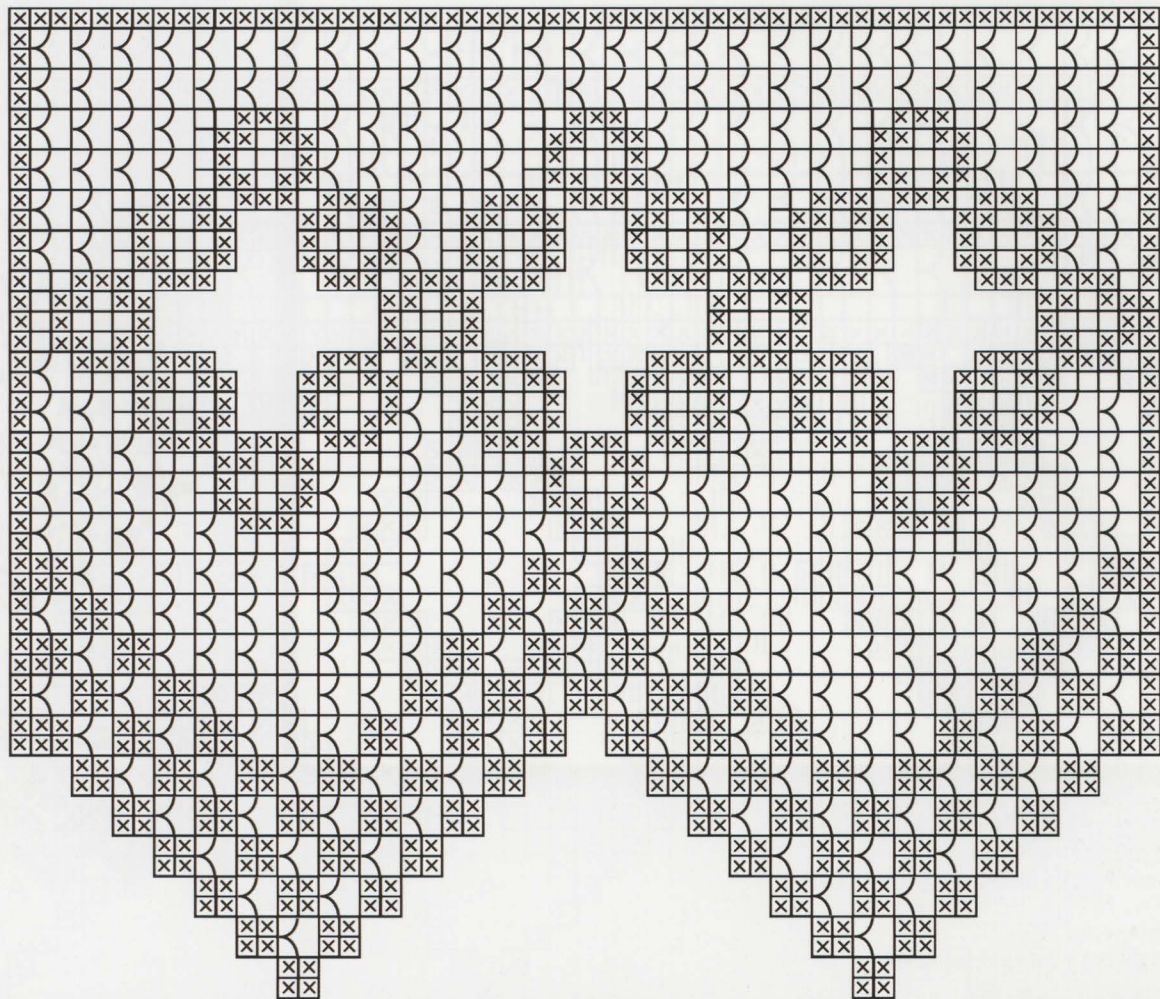
MBP/E/707

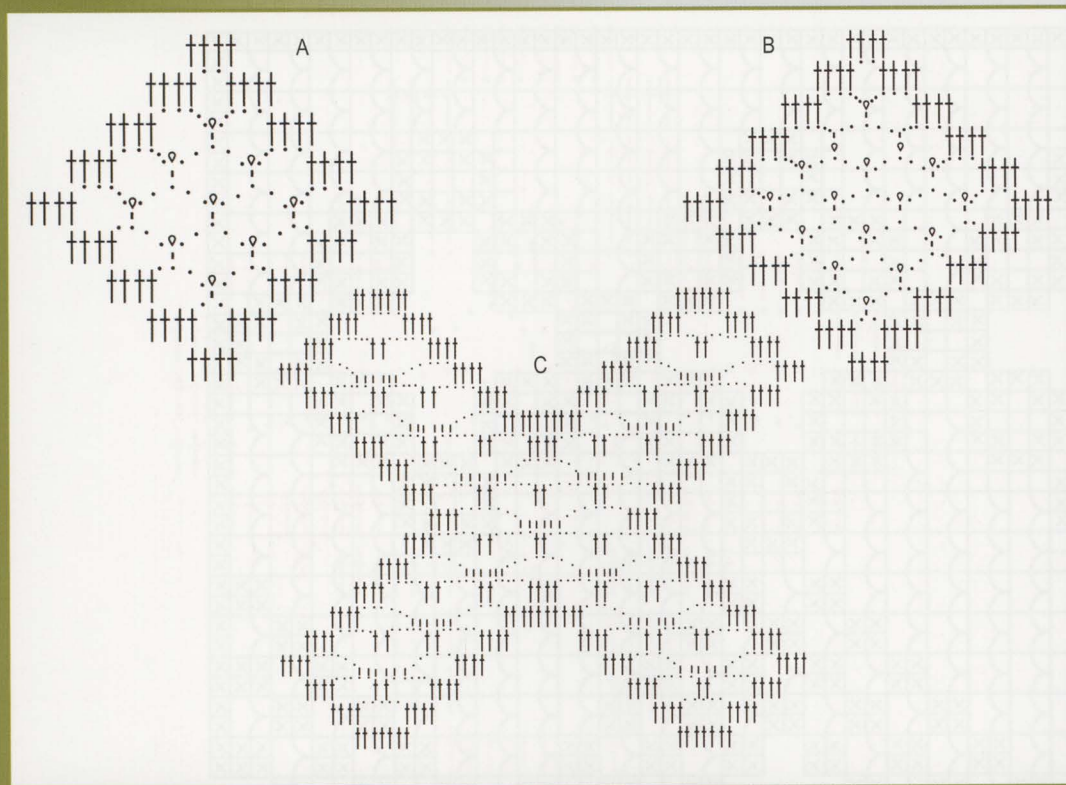
Widowo, gm. Bielsk Podlaski, lata 40 XX w.
 Łańcuszek początkowy ze 112 oczek łańcuszka + 3 oczka zwrotne.

Widowo, Bielsk Podlaski commune, the 1940s
 Initial chain made of 112 stitches + 3 reversible stitches.

Видово, гмина Бельск Подляшский, 40-е годы XX в.
 Начальная цепочка из 112 петель цепочки + 3 возвратные петли.







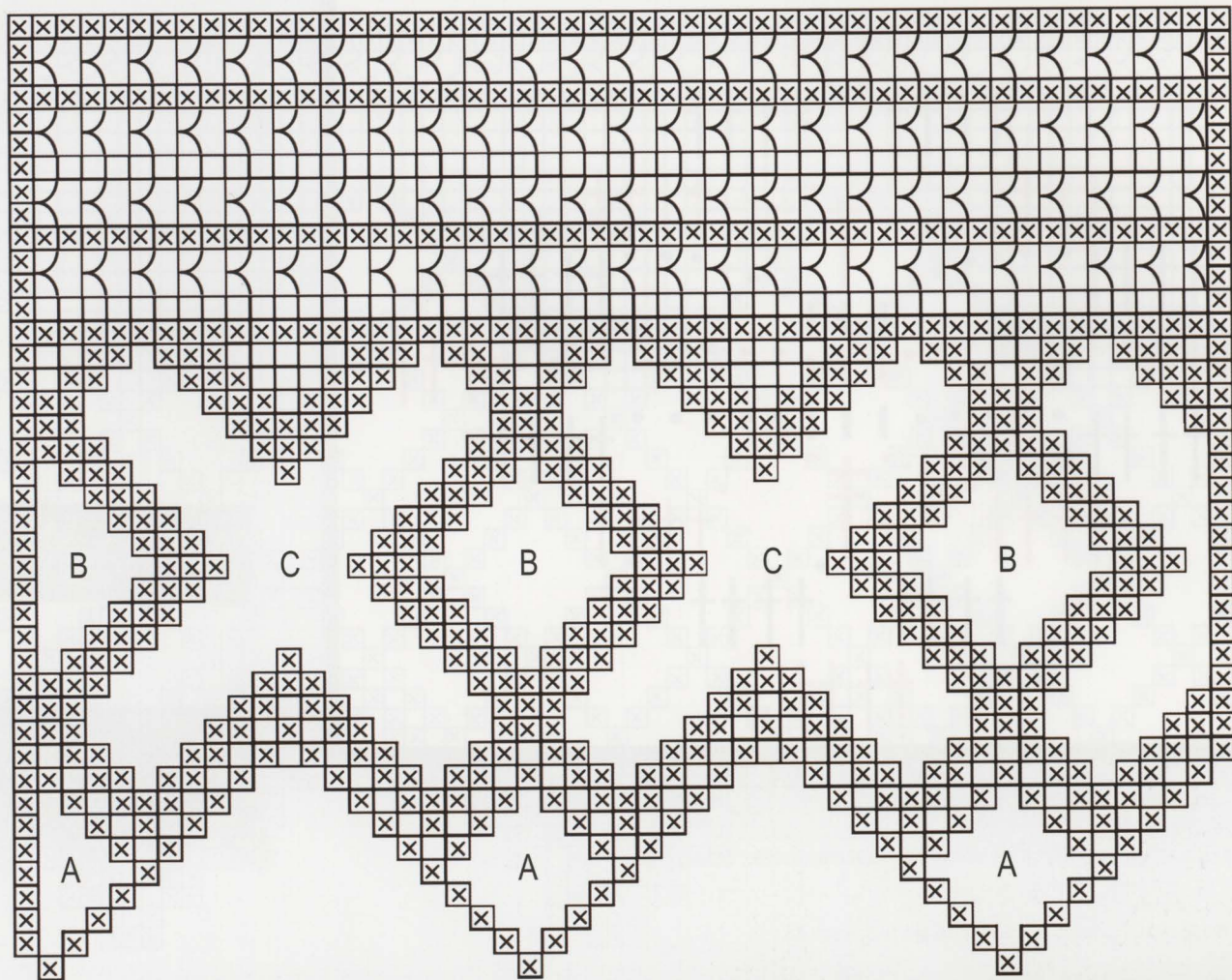
MBP/E/498

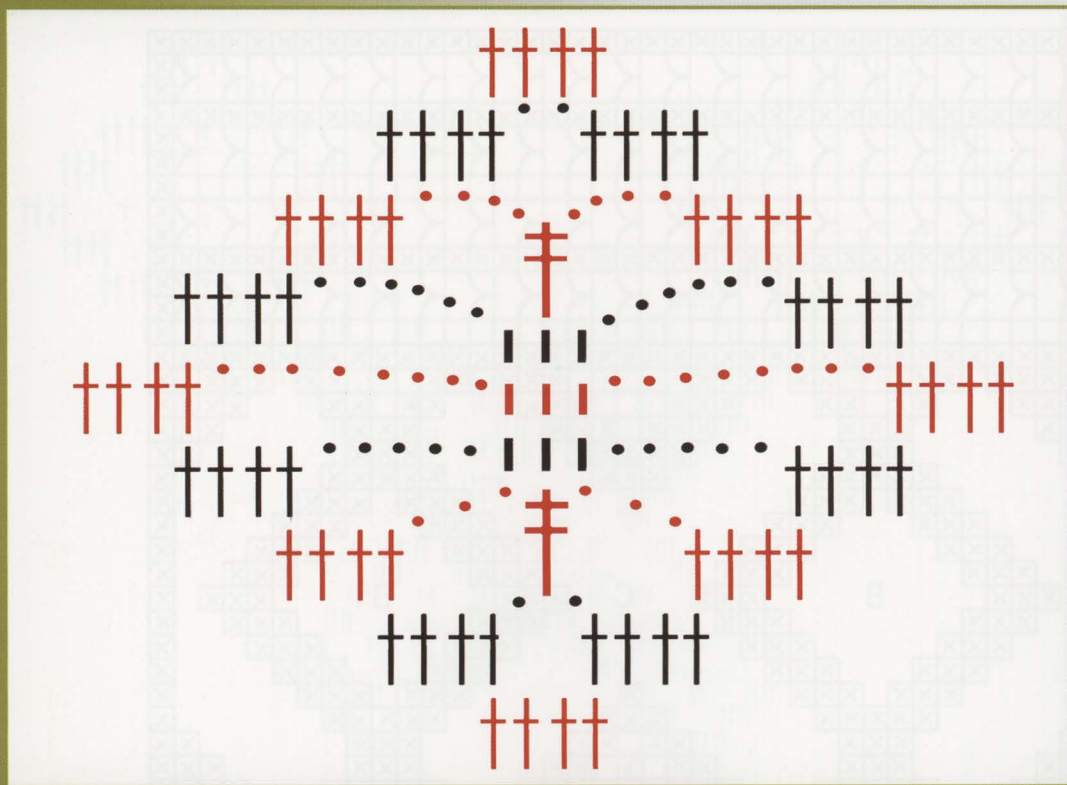
Krasna Wieś, gm. Boćki, lata 50 XX w.
Łańcuszek początkowy ze 121 oczek łańcuszka + 3 oczka zwrotne.

Krasna Wieś, Boćki commune, the 1950s
Initial chain made of 121 stitches + 3 reversible stitches.

Красна Весь, гмина Боцьки, 50-е годы XX в.
Начальная цепочка из 121 петель цепочки + 3 возвратные петли.







MBP/E/759

Kamień, gm. Czyże, lata 60 XX w.

Koronka: łańcuszek początkowy ze 106 oczek łańcuszka + 3 oczka zwrotne; wstawka: 85.

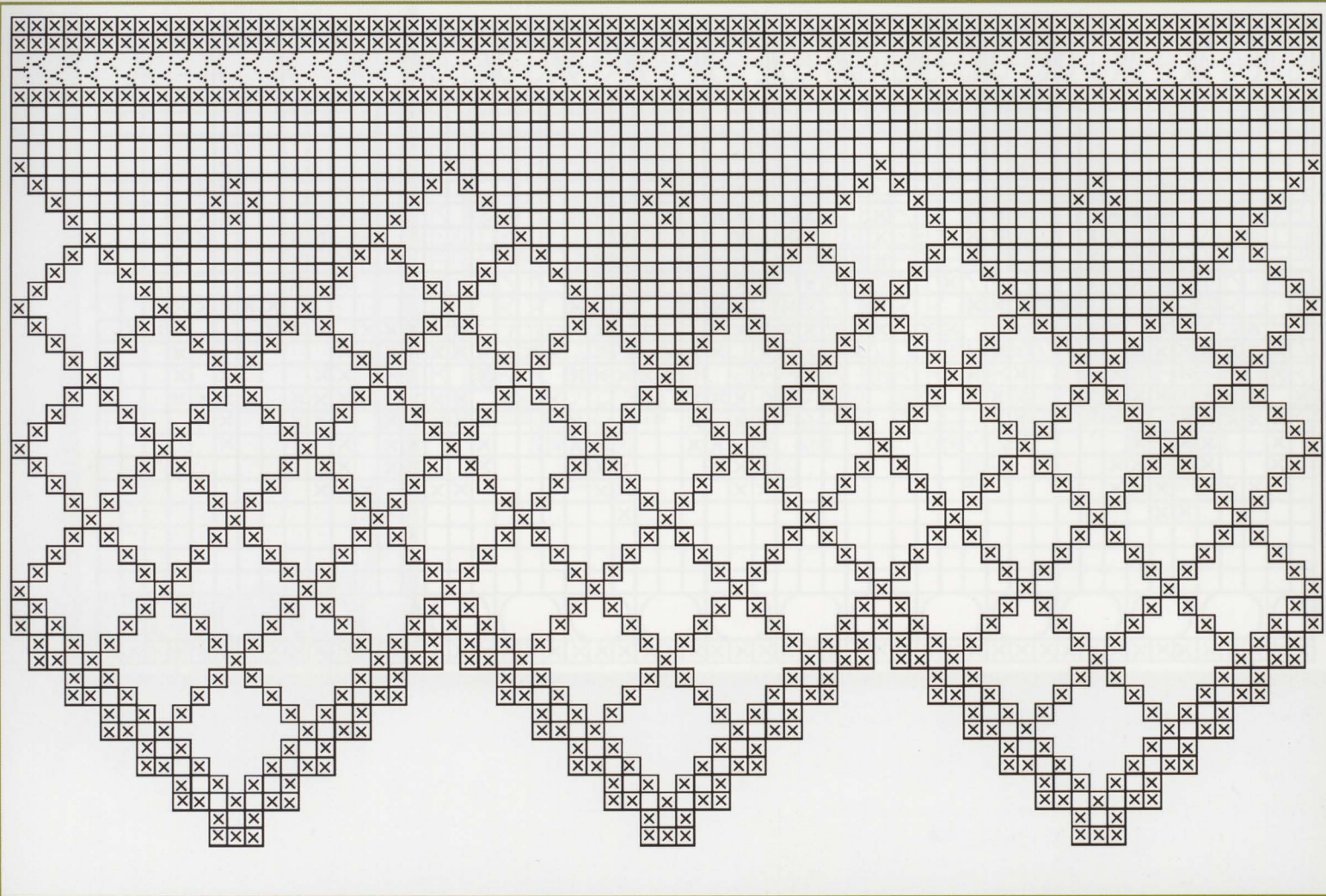
Kamień, Czyże commune, the 1960s

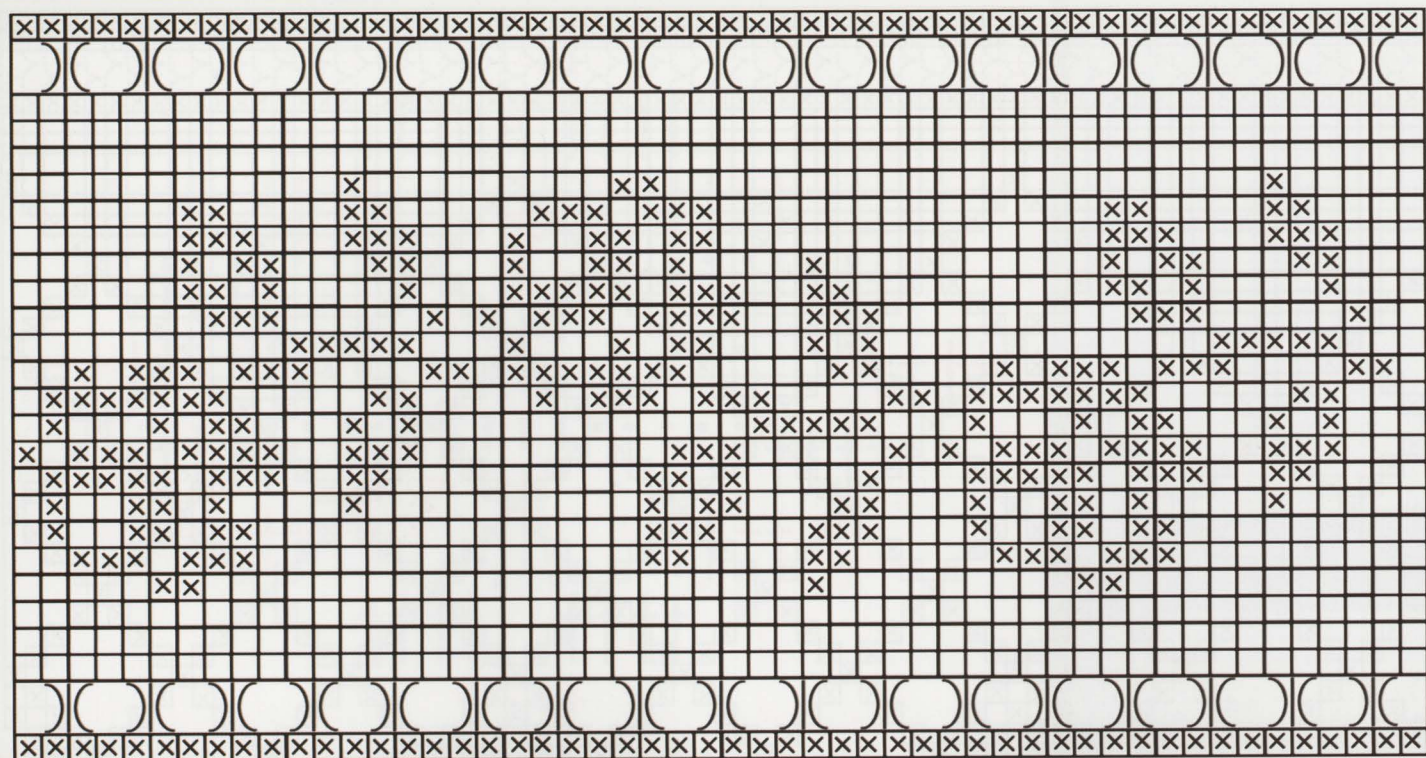
Lace: initial chain made of 106 stitches + 3 reversible stitches; inset: 85.

Камень, гмина Чижи, 60-е годы XX в.

Кружево: Начальная цепочка из 106 петель цепочки + 3 возвратные петли; вставка: 85.



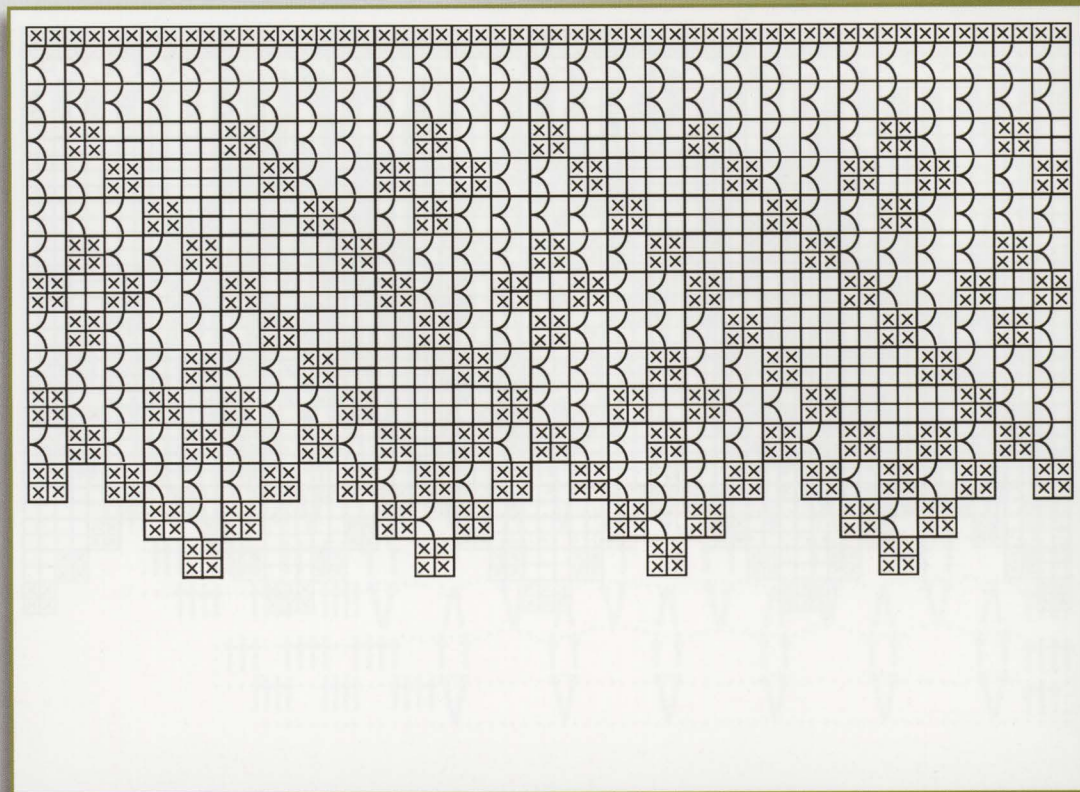




Łańcuszek początkowy z 85 oczek łańcuszka + 3 oczka zwrotne.

Initial chain made of 85 stitches + 3 reversible stitches.

Начальная цепочка из 85 петель цепочки + 3 возвратные петли.

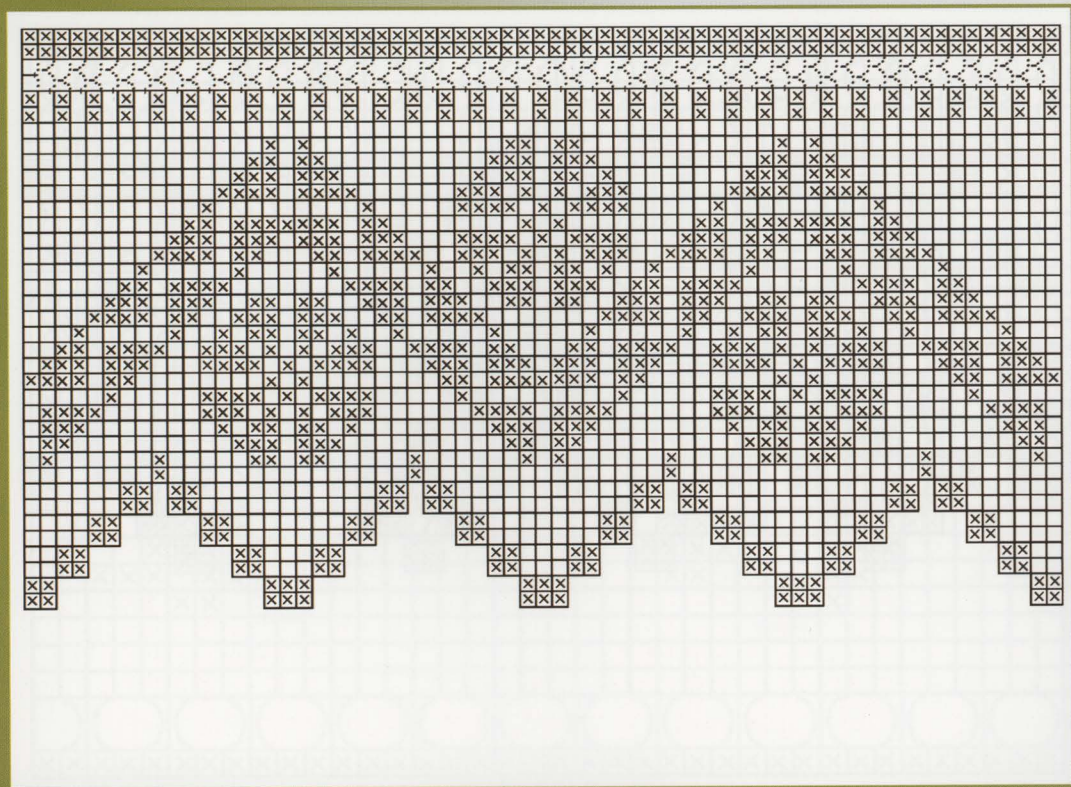


MBP/E/638

Bielsk Podlaski, lata 40 XX w.
Łańcuszek początkowy z 76 oczek łańcuszka + 3 oczka zwrotne.

Bielsk Podlaski, the 1940s
Initial chain made of 76 stitches + 3 reversible stitches.

Бельск Подляшский, 40-е годы XX в.
Начальная цепочка из 76 петель цепочки + 3 возвратные петли.



MBP/E/650

Ploski, gm. Bielsk Podlaski, 1925 r.

Łańcuszek początkowy ze 112 oczek łańcuszka + 3 oczka zwrotne.

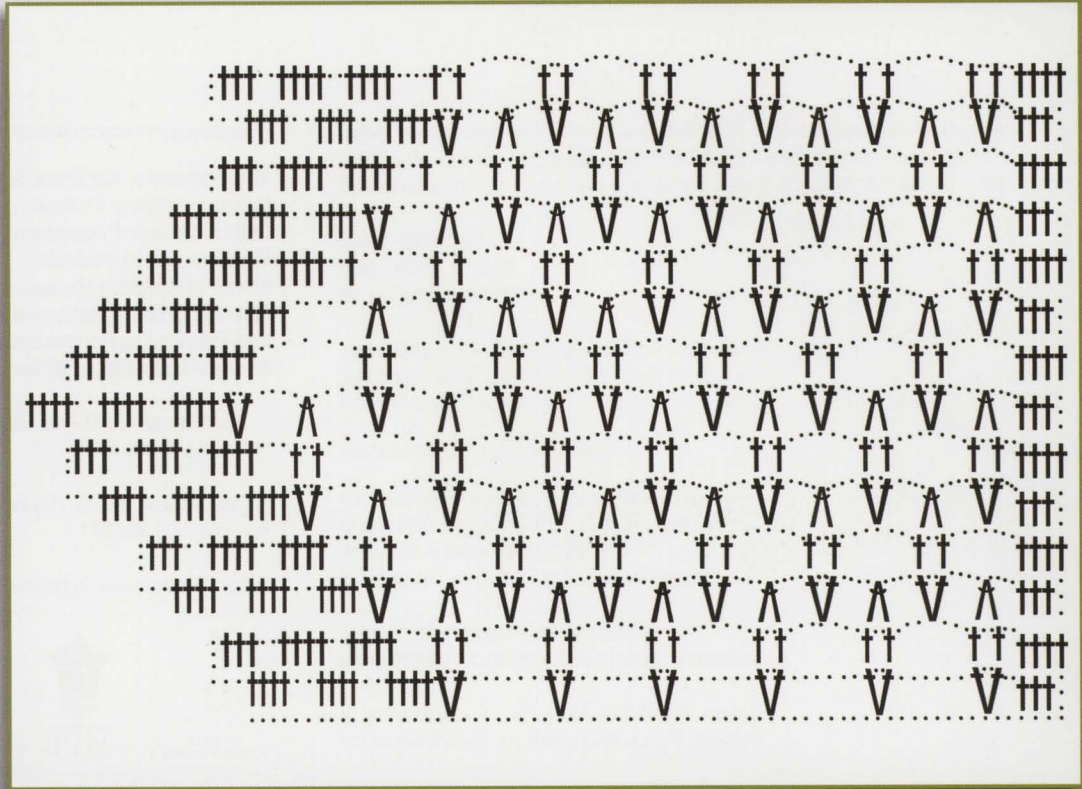
Ploski, Bielsk Podlaski commune, 1925

Initial chain made of 112 stitches + 3 reversible stitches.

Плоски, гмина Бельск Подляшский, 1925 г.

Начальная цепочка из 112 петель цепочки + 3 возвратные петли.





MBP/E/438

Bielsk Podlaski, lata 50 XX w.
Łańcuszek początkowy z 69 oczek łańcuszka + 3 oczka zwrótne.

Bielsk Podlaski, the 1950s
Initial chain made of 69 stitches + 3 reversible stitches.

Бельск Подляшский, 50-е годы XX в.
Начальная цепочка из 69 петель цепочки + 3 возвратные петли.

WYBÓR I OPRACOWANIE WZORÓW: Alina Dębowska, Katarzyna Sołub, Jerzy Sołub
SELECTION AND DESCRIPTION OF PATTERNS: Alina Dębowska, Katarzyna Sołub, Jerzy Sołub
СОБРАНИЕ И ОБРАБОТКА ОБРАЗЦОВ: Алина Дэмбовска, Катажина Солуб, Ежи Солуб

ZDJĘCIA: Jerzy Sołub
PHOTOS: Jerzy Sołub
ФОТОГРАФИИ: Ежи Солуб

TŁUMACZENIA: Natalla Gierasimiuk, Anna Lachowicz
TRANSLATION: Natalla Gierasimiuk, Anna Lachowicz
ПЕРАКЛАД: Наталля Герасімяк, Ганна Ляховіч

WYDAWCA/ PUBLISHER/ИЗДАТЕЛЬСТВО:

Muzeum Podlaskie w Białymstoku
Instytucja Kultury Województwa Podlaskiego
Podlaskie Museum in Białystok
Cultural Institution of Podlaskie Voivodeship

Подляшский Музей в Белостоке
Учреждение Культуры Подляшского Воеводства

Ratusz, Rynek Kościuszki 10, 15 – 426 Białystok
Ратуша, Рынок Костюшки 10, 15-426 Белосток

e-mail: muzeum@muzeum.bialystok.pl
www.muzeum.bialystok.pl

OPRACOWANIE/ PREPARED BY/ПАЗРАБОТКА:

Alina Dębowska, Katarzyna Sołub, Jerzy Sołub
Muzeum w Bielsku Podlaskim
Oddział Muzeum Podlaskiego w Białymstoku
Museum in Bielsk Podlaski
Branch of Podlaskie Museum in Białystok
Алина Дэмбовска, Катажина Солуб, Ежи Солуб
Музей в Бельске Подляшском
Филиал Подляшского Музея в Белостоке

ul. Mickiewicza 45, 17–100 Bielsk Podlaski
tel. kom. 509 336 841

Ул. Мицкевича, 45, 17-100 Бельск Подляшский
Тел. сот. 509 336 841

e-mail: muzeum.bielsk@muzeum.bialystok.pl

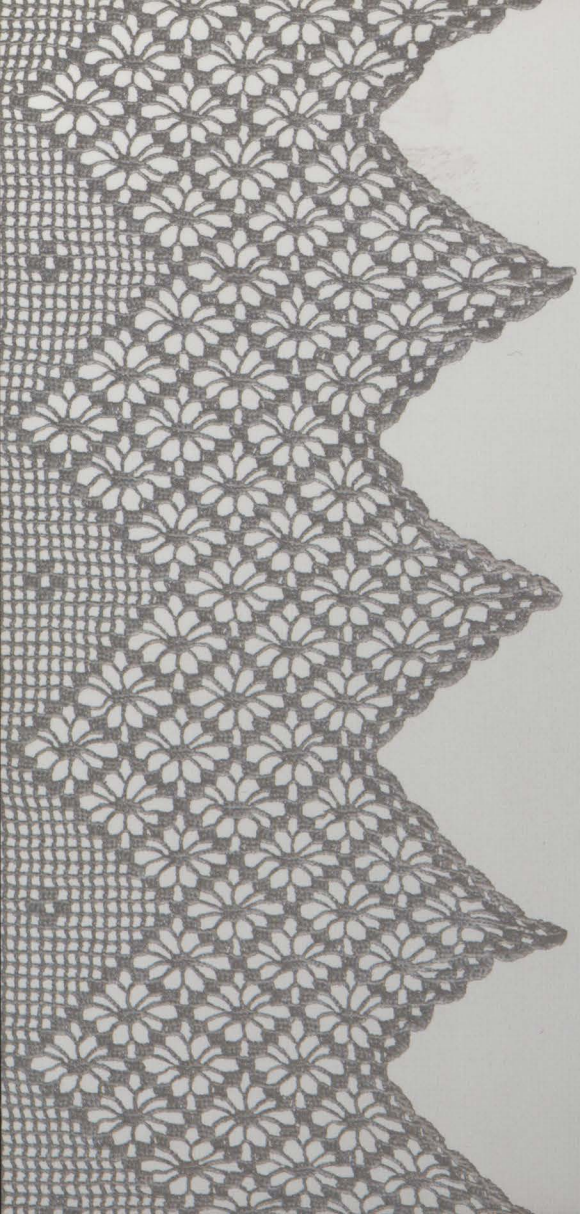


Białystok 2017
Белосток 2017

SKŁAD I DRUK/TYPESSETTING AND PRINTED BY/СОСТАВЛЕНИЕ И ПЕЧАТЬ:
Drukarnia Kadruk w Szczecinie, www.kadruk.com.pl

W publikacji wykorzystano fotografie ręczników ze zbiorów Muzeum w Bielsku Podlaskim Oddział Muzeum Podlaskiego w Białymstoku (MBP)
The publication contains the photos of folk towels from the collection of the Museum in Bielsk Podlaski, Branch of Podlaskie Museum in Białystok (MBP)
В издании использованы фотографии ручников из коллекции Музея в Бельске Подляшском, Филиал Подляшского Музея в Белостоке (MBP)

6.840/B



© 2017 Muzeum Podlaskie w Białymstoku
© 2017 Podlaskie Museum in Białystok
© 2017 Подляшский Музей в Белостоке