

MUZEUM OKRĘGOWE
W BIAŁYMSTOKU

ORZEŁ POLSKI



Wieloletnia praca w Muzeum Okręgowym w Białymstoku, w której uczestniczyłem od czasu jego powstania, jest dla mnie wielką dumą i zaszczytem. W tym czasie udało mi się przeżyć wiele ciekawych i trudnych chwil, które przyczyniły się do rozwoju i wzbogacenia Muzeum. Dziękuję wszystkim, którzy przyczynili się do tego, aby Muzeum stało się ważnym ośrodkiem kulturalnym i edukacyjnym w naszym mieście.



HISTORIA ORZA POLSKO

Orzeł Polski jest symbolem państwa polskiego. Jego historia sięga czasów, gdy Polacy walczyli o wolność i niepodległość. Orzeł stał się emblematem państwa, który przetrwał mimo trudnych warunków historycznych. W 1918 roku, po odzyskaniu niepodległości, Orzeł został oficjalnie przyjęty jako symbol państwa. W 1952 roku, po zmianach konstytucyjnych, Orzeł został zastąpiony przez symbol państwa, który był bardziej abstrakcyjny i nowoczesny. Jednak w 1989 roku, po upadku komunizmu, Orzeł został ponownie przyjęty jako symbol państwa, co symbolizowało powrót do tradycji i wartości polskiej.

Orzeł jest symbolem siły, odwagi i wolności. Jest również symbolem przetrwania i niepodległości. W czasach trudnych, Orzeł stał się dla Polaków źródłem inspiracji i motywacji. Dziś, w czasach globalizacji i wyzwań, Orzeł nadal jest ważnym symbolem państwa polskiego.

Orzeł jest również symbolem kultury polskiej. Wiele dzieł sztuki, literatury i muzyki nawiązuje do Orła. Orzeł jest również symbolem dumy i przynależności do wspólnoty polskiej. Dziś, w czasach globalizacji, Orzeł nadal jest ważnym symbolem państwa polskiego.

MUZEUM OKRĘGOWE W BIAŁYMSTOKU

ORZEŁ POLSKI

BIAŁYSTOK 1979

Wystawa przygotowana w roku 60-lecia odzyskania niepodległości prezentuje genezę orła jako godła państwa polskiego i jego liczne przekształcenia na przestrzeni 1000-letniej historii. Na materiał ekspozycyjny składają się grafiki z XVIII–XIX w., oryginalne monety z XVII w. i odlewy metalowe pieczęci ze zbiorów **Muzeum Narodowego w Warszawie** oraz emblematy metaloplastyczne wykonywane w miedzi przez plk. rez. **Zbigniewa Zajęca** (stanowiące własność Autora). Ponad 160 orłów metaloplastycznych pozwala na prześledzenie ewolucji godła państwowego od okresu pełnienia funkcji rodowego znaku książęcego i królewskiego; prezentuje wielość wcieleń poprzez liczne odwzorowania pieczęci, kartuszków i herbów. Nie brak również wizerunków orłów wojskowych od czasów Królestwa Kongresowego do współczesnych.



929.6:061.4:069

Na okładce orły wykonane przez Zbigniewa Zajęca

- Przemysława II, 1295
- godło państwowe, 1927–1939
- godło obecne, od 1945

Scenariusz, komisariatwo wystawy

i redakcja katalogu — **Władysław Sekunda**

Aranżacja plastyczna wystawy

i opracowanie graficzne katalogu — **Sławomir Chudzik**

Fotografie

numizmatyka — **Tadeusz Biniewski**

grafika — **Henryk Romanowski**

metaloplastyka — **Wacław Zajęc**



HISTORIA ORLA POLSKIEGO

Orzeł jako symbol wywodzi się ze starożytności. Po raz pierwszy pojawia się bodaj u Babilończyków, Persów i Hindusów, uważany za symbol największej boskości. Blisko 1800 lat p.n.e. używali znaku dwugłowego orła Hetyci, twórcy potężnego państwa w Azji Mniejszej. Stanowił on dla tych ludów symbol państwa, przy czym bardzo często występował jako godło wojskowe. W mitologii greckiej orzeł jest ptakiem Zeusa symbolizującym geniusz, wielkość, majestat. W starożytnym Rzymie jako ptak Jowisza był symbolem władzy cesarskiej. Używały orła jako znaku wojskowego legiony rzymskie.

W średniowieczu zmienia się nieco jego znaczenie. Mniej więcej do XII wieku orzeł był znakiem osobistym władców – książąt, królów, cesarzy. Od wieku XIII ewoluuje w kierunku znaku rodowego, potem dynastycznego, by w XIV wieku przekształcić się i utrwalić ostatecznie w znak państwowy – godło.

Na interesujące nas pytanie, skąd się wziął nasz biały orzeł, nielato dać jednoznaczną odpowiedź. Początki historii orła polskiego nie doczekały się bezspornego, naukowego wyjaśnienia. Nader skąpy materiał źródłowy, dochowany do naszych czasów uniemożliwia dokładne ustalenie, od kiedy orzeł biały stał się wprawdzie znakiem osobistym któregoś z członków dynastii piastowskiej, a następnie godłem całej rodziny książęcej. Piękna legenda o Lechu, który miał rzekomo założyć miasto Gniezno na miejscu, gdzie zobaczył orle gniazdo, i obrać tegoż orła za swe godło, pozostaje tylko podaniem głoszonym przez XVI- i XVII-wiecznych historyków polskich. Nie ma ono niestety żadnego historycznego potwierdzenia. Według powszechnego niemal poglądu, znak orła jako symbol przyjęto w początkach naszej państwowości z zewnątrz. Pozostaje jednak nadal dyskusyjna sprawa, skąd go przyjęto i jaką drogą.

Niektóre sugestie, jak np. Długosza, że nadał go Bolesławowi Chrobremu cesarz Otto III w czasie zjazdu gnieźnieńskiego jako swemu lennikowi, nie wytrzymują krytyki. Wprowadzić chętnie i skwapliwie z wiadomych przyczyn przyjmowane są te sugestie przez niektórych badaczy zachodniemieckich, jednak w świetle najnowszych badań naukowych nie znajdują potwierdzenia. Przeciwnie – wykazano, że był to tylko wymysł Długosza, którego zasugerowała prawdopodobnie zbieżność godła państwowych Polski i Niemiec. Faktem jest, że na zachowanych do dnia dzisiejszego monetach Bolesława Chrobrego widnieje ptak, który wskutek uproszczonego rysunku i bardzo daleko posuniętej deformacji nie może być z całą pewnością uznany za wizerunek orła. Niektórzy ze współczesnych badaczy przyjmują, że jest to wizerunek pawia królewskiego, który był symbolem cesarskiego majestatu w Bizancjum. Motywują to między innymi tym, że Polska była w onych czasach pod wpływem Bizancjum, o czym świadczą m. in. wschodni przepychy, z jakim Chrobry podejmował Ottona III na zjeździe gnieźnieńskim. Jak się rzecz miała istotnie, brak wiadomości źródłowych.



Kat. I. 8. Zygmunt August

Do wieku XIII, tj. do czasu Przemysława II i Łokietka, różni książęta dzielnicowi używali znaku orla jako znaku osobistego (Leszek Biały, Kazimierz Opolczyk, Henryk Pobożny), który jednak z czasem znikł, jak np. w Małopolsce po śmierci Bolesława Wstydlwego. Zachował się tylko przez cały czas na Śląsku. W 1295 r. pojawił się ukoronowany orzeł na pieczęci majestatowej Przemysława II z charakterystycznym napisem w otoku „Reddidit ipse Potens victricia signa Polonis” (zwrócił sam Najwyższy zwycięskie znaki Polakom), tzn. orla i koronę. Od czasu Przemysława II i Łokietka, którzy po przeszło dwuwiekowej przerwie odzyskali tytuł królewski, stał się orzeł godłem państwowym monarchii polskiej.

Pierwotny surowy kształt orla gotyckiego o daleko posuniętej stylizacji z opuszczonymi skrzydłami, wkomponowany w trójkątną tarczę gotycką, z biegiem czasu zmienił swój kształt i wygląd. W dobie renesansu zgodnie z upodobaniem do koła, jako najbardziej idealnej figury geometrycznej, przyjmuje orzeł kształt dający się w nie wpisać.

W okresie baroku, w którym koło zastąpiono owalem, przybiera orzeł kształt wrzecionowaty, zatracając coraz bardziej pierwotny heraldyczny kształt i charakter. Rokoko i klasycyzm, kolejne style dominujące w określonym czasie, wywierają dalszy, zresztą niekorzystny wpływ na sylwetkę naszego orla. W formie klasycystycznej z czasów Stanisława Augusta Poniatowskiego przetrwał do lat dwudziestych XX wieku. Za ostatnich Jagiellonów, tj. Zygmunta Starego i Zygmunta II Augusta, przyozdabiano orla często inicjałami królewskimi.

W okresie rządów królów elekcyjnych pojawił się na piersi orla herb rodowy króla, i to przeważnie na najbardziej oficjalnych dokumentach sfragistycznych, jakimi są pieczęcie królewskie. Nowo opracowany za Stanisława Augusta Poniatowskiego wzór klasycystyczny orla z jabłkiem i berłem w łapach przetrwał przez okres Księstwa Warszawskiego i Królestwa Polskiego, tyle że w czasie Królestwa umieszczono go na piersi dwugłowego, czarnego orla carskiego.

W okresie porozbiorowym orzeł był nadal symbolem polskości, mimo że formalnie państwo polskie przestało istnieć. Pojawiał się w czasie powstań narodowych oraz na sztandarach towarzystw polonijnych, w dość dowolnych nieraz kształtach.

Herb złożony z kilku elementów herbowych pojawił się po raz pierwszy za czasów Władysława Jagielly. Orla, godło państwa polskiego, zwanego odtąd Koroną (w odróżnieniu od Litwy) zaczęto umieszczać na wspólnej tarczy wraz z Pogonią — herbem Litwy, połączonej wówczas unią personalną z Polską. W herbie z Orłem i Pogonią królowie dynastii Jagiellońskiej poczęli umieszczać również herby ważniejszych ich zdanem ziem, jak np. Ziemi Kaliskiej, Ziemi Kujawskiej, Prus, Rusi i innych.

Herby pozostałych ziem umieszczano w pieczęciach majestatowych w otoku. Trafiały się również przypadki, że na tarczy herbowej



umieszczano herb królowej, jak np. w herbie Aleksandra Jagiellończyka, gdzie w centrum widnieje austriacki herb jego matki Elżbiety.

Za czasów królów elekcyjnych zaniechano umieszczania w herbie państwa herbów ziem. Przyjęto jako zasadę wizerunek herbu pięciopółowego z Orłem i Pogonią na przemian i rodowym herbem króla w centrum tarczy. Trzymacze herbu w postaci lwów, aniołków itp. nie wchodziły integralnie w skład herbu, stanowiąc tylko element dekoracyjny pieczęci majestatowej. W czasie panowania Wazów herb Polski uzupełniono herbem Szwecji (trzy korony i lew na przemian). W czasie Księstwa Warszawskiego obowiązywał herb dwupółowy, w którym orzeł zajmował lewą połowę tarczy obok herbu saskiego księcia Fryderyka. Po powstaniu listopadowym wprowadzono ponownie dwupółowy herb z Orłem i Pogonią. Ostatni herb złożony to trójpółowy herb z czasów powstania styczniowego 1863 r. z wizerunkiem Orła, Pogoni i Archaniola mającego symbolizować ziemie ruskie.

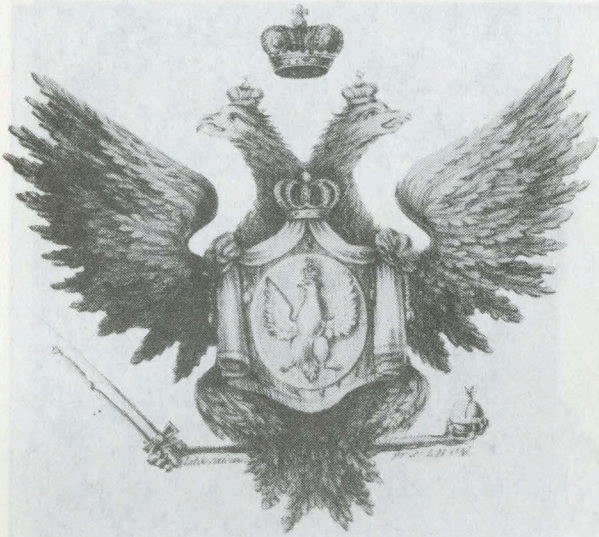
Po odzyskaniu niepodległości w 1918 r. zaniechano z przyczyn oczywistych stosowania herbu z Pogonią. Jako godło państwowe przyjęto samego Orła symbolizującego rdzenne ziemie polskie.

Pierwsze orły bez korony pojawiły się na przełomie XVIII i XIX wieku (jeżeli nie liczyć książęcych orłów średniowiecznych) pod wpływem idei oświecenia i rewolucji francuskiej. Orzeł bez korony został np. wprowadzony przez Edwarda Dembowskiego w okresie rewolucji krakowskiej w 1846 r.

Po odzyskaniu niepodległości w 1918 r. używano pierwotnie orła jako znaku wojskowego i godła państwowego – bez korony. Dopiero w roku 1919 w wyniku konkursu przyjęto ponownie wizerunek orła z koroną na głowie. W roku 1927 wprowadzono ustawą z dnia 28 lipca wizerunek orła projektu prof. Zygmunta Kamińskiego wzorowany na orle z czasów Stefana Batorego.

W latach 1943–1944 stosowany był często orzeł wojskowy I Armii LWP tzw. „kościuszkowski” (od nazwy I dywizji) również jako godło państwowe. Orzeł ten widnieje na Manifeście Lipcowym, pieczęciach urzędowych i znaczkach pocztowych. Rodowód tego orła pochodzi z XIX wieku. Jego wizerunek, projektu artysty Zygmunta Vogla z roku 1825, zdobi do dnia dzisiejszego nagrobek Władysława Hermana w katedrze płockiej.

Od roku 1945 zaczęto zwyczajowo używać godła wg wzoru z roku 1927, lecz bez korony. Tekst konstytucji PRL uchwalony 22.VII.1952 r. określił godło Polski ogólnikowo. Dopiero dekret Rady Państwa z 7.XII.1955 ustalił ostatecznie, że godłem Polski ma być wizerunek „orła białego z głową zwróconą w prawo i rozwiniętymi skrzydłami oraz dziobem i szponami złotymi w czerwonym polu prostokątnej tarczy o dolnej krawędzi wydłużonej pośrodku”. Obecne godło przedstawiające orła białego na czerwonym tle nawiązuje do całej historii narodu i państwa polskiego.



Kat. i. 15. Herb Królestwa Kongresowego

KATALOG

I. Grafika

1. Księżęta śląscy rodu Piastów, miedzioryt, pap. żeberk. 19,7×31, XVII w. J.C. Hellmann, nr inw.: 78852
2. Bolesław Wysoki (ok. 1120–1201), miedzioryt, pap. żeberk. z filigr. 28,6×15,3; Strachowski Bartłomiej (czynny w I-szej poł. XVIII w. we Wrocławiu). Il. do: George Thebesii; Liegnitzische Jahr-Bücher, worinnen sowohl de Herckwürdigkeiten dieser Stadt, als auch die Gesichte der Piatischen Hertzoge in Schlesien..., Hrsrg. von M.G.B. Acharffen..., Jawor 1733, nr inw.: 78866
3. Henryk I Brodaty, książę śląski i krakowski († 1238), miedzioryt, pap. żeberk. z filigr. (korona) 29,3×15,8, Bartłomiej Strachowski, rycina z wyd. jak wyżej. nr inw.: 78868
4. Przemysław II (1295–1296), Jan Surmacki (czynny w poł. XVIII w.), rycina z dzieła Jana Fryderyka Sapiehy, Adnotationes historicae de origine... ordinis equitum Aquilae Albae... Coloniae apud Adamum Cholinum, 1730; miedzioryt, pap. żeberk. 16,1×11,2, nr inw.: 78563
5. Przemysław II (1295–1296), miedzioryt, pap. 11,7×8, rycina wg J.F. Mylius (1 poł. XVIII w.), nr inw.: 78562
6. Karta z wyd. pod redakcją Joachima Lelewela Bibliograficznych ksiąg dwoje, w których rozebrane i pomnożone zostały dwa dzieła Jerzego Samuela Bandtke, Historia drukarni krakowskich tudzież Historia Biblioteki Uniwersytetu Jagiellońskiego w Krakowie, Wilno nakładem i drukiem J. Zawadzkiego 1823. tabl. IV: ryciny wg drzeworytów z wydawnictw M. Szarfenberga u Jana Wyseburgera w Norymberdze w r. 1511; Urbana Kayma u Jana Knobloucha miedzioryt, pap. 29,5×20,5, nr inw.: 26647/6
7. tabl. VII z powyższego wydawnictwa: ryciny wg drzeworytów z drukarni Hieronima Vietora r. 1512 i 1518 miedzioryt, pap. 18,3×24,2 nr inw.: 26647/5
8. Portret Zygmunta Augusta (1548–1572), drzeworyt, pap. żeberk. 23,8×16,1; drzeworyt HS z wyd.: Hasius Stan., Confessio Catholicae fidei Christianae, Moguntiae 1557; nr inw. Gr. Pol. 1817
9. Zygmunt August, drzeworyt, pap. 29×20,7, drzeworyt z wyd. Stan. Hosius, Confessio, Catholicae fidei Christianae, Viennae in Austria 1560, nr inw.: 2608 Tc./72
10. Józef Oziębłowski (XIX w.) wg Virgiliusa Solisa (1516–1562), Popiersie Zygmunta Augusta, wg ryciny z 1562, litografia, pap. 16,7×13; nr inw.: 37886
11. Awers i rewers medalu z wizerunkiem Zygmunta Augusta z r. 1564, miedzioryt, pap. 16,9×8,6; monogramista R, XVIII w. nr inw.: 37883
12. Zygmunt August, drzew., pap. 27×18,7, rycina z: Herborta Statuta 1570; nr inw.: Gr. Pol. 3899
13. Zygmunt I Stary (1506–1548), drzeworyt, pap. żeberk. 13,5×8,8, drzeworyt z dzieła J. Bielskiego z r. 1597 użyty w: Kronika X. Zelnera i Napisy Grobów Królów Polskich w Krakowie, XIX w. nr inw.: 78294
14. Poczet królów polskich w 45 medalionach rozmieszczonych w orle, miedzioryt, pap. żeberk. 51,5×37,7 ok. 1614 Matheus Merian (1595–1650), nr inw.: 78196
15. Herb Królestwa Kongresowego 1830, (Ludwik Horwart) 1. poł. XIX w., litografia 1830; nr inw.: Gr. Pol. 4615



16. Deputowani Polacy, kolegom Sejmu Ustawodawczego w Berlinie, na pamiątkę posiedzeń dnia 23 i 26 października 1848 odbytych, r. 1848 w Lassally M.W. w Berlinie Zakładzie Litograficznym lit., pap., 56×41, nr inw. Gr. Pol. 15567
17. Antoni Oleszczyński (1794–1879), awers i rewers medalu wybitego na cześć Zygmunta Augusta, 1860, staloryt, pap., 27,8×14,8; nr inw.: 78222
18. Herb Stanisława Leszczyńskiego (1733–1735), z wyd. *Etudes d'Ornements aux deux par Bilordeux*; Alphonse Bilordeaux w Zakładzie Litograficznym Cattier w Paryżu, XIX w. lit. ton., pap. 30,8×48; nr inw.: 6189
19. Na korzyść Rannych, 1863–1864, wyd. w Zakładzie Litograficznym Concanen Lee et Siebe w Londynie, lit. ton., pap., 25,9×35,4; nr inw. Gr. Pol. 3319

zestawiła Ewa MIELICER

II. NUMIZMATY

A. Monety – oryginały:

1. Nr inw. 22051 Prusy Księżęce, Albrecht, grosz z r. 1539, śred. 2,4 cm
2. Nr inw. 22153 Prusy Księżęce, Jerzy Fryderyk, grosz z r. 1595, śred. 2,2 cm
3. Nr inw. 4780 Legnica-Břzeg, Jan Chrystian i Jerzy Rudolf, talar z r. 1609, śred. 3,7 cm
4. Nr inw. 21736 Wirtemberg-Oleśnica, Sylwiusz Fryderyk, szóstak z r. 1674, śred. 2,2 cm
5. Nr inw. 3129 Kwartnik śląski z XIV w. śred. 2 cm
6. Nr inw. 21560 Nysa, halercz z r. 1430, śred. 1,3 cm
7. Nr inw. 21590 Nysa, gröschel z r. 1699, śred. 1,5 cm



B. Odlewy metalowe pieczęci: (ze zbiorów Andrzeja Potockiego).

1. Nr inw. 4872 Bolesław ks. mazowiecki, śred. 10 cm
2. Nr inw. 10999 Ziemowit ks. mazowiecki, śred. 6,2 cm
3. Nr inw. 4873 Władysław ks. mazowiecki, śred. 7,7 cm
4. Nr inw. 10960 Konrad ks. mazowiecki, śred. 6,2 cm
5. Nr inw. 10639 Konrad ks. mazowiecki, 6×4,2 cm
6. Nr inw. 4875 Janusz ks. mazowiecki, śred. 7 cm
7. Nr inw. 11475 Władysław Odonic, śred. 7,4 cm
8. Nr inw. 10797 Władysław Odonic, śred. 6,3 cm
9. Nr inw. 10799 Władysław Odonic, śred. 7,1 cm
10. Nr inw. 10996 Bolesław Leszkowic, 6,3×5,9 cm
11. Nr inw. 10782 Kazmierz ks. kujawski, śred. 6,2 cm
12. Nr inw. 10784 Bolesław ks. wielkopolski, śred. 6,5 cm
13. Nr inw. 10989 Przemysł II, śred. 10,7 cm
14. Nr inw. 11484 Przemysł II, śred. 8,5 cm
15. Nr inw. 11507 Henryk IV ks. wrocławski, śred. 7,1 cm
16. Nr inw. 11508 Bolesław III ks. legnicki, śred. 8,2 cm
17. Nr inw. 10986 Władysław ks. opolski, śred. 8,5 cm
18. Nr inw. 10828 Władysław Łokietek, śred. 4 cm
19. Nr inw. 11490 Władysław Łokietek, śred. 9,2 cm
20. Nr inw. 10579 Kazimierz Wielki — pieczęć majestatowa, śred. 11,2 cm
21. Nr inw. 10582 Władysław Jagiełło, śred. 4,9 cm
22. Nr inw. 10611 Kazimierz Jagiellończyk, śred. 3,3 cm
23. Nr inw. 10614 Jan Olbracht, śred. 6,2 cm
24. Nr inw. 10600 Zygmunt Stary, śred. 4,5 cm
25. Nr inw. 10601 Zygmunt August, śred. 8,6 cm
26. Nr inw. 10592 Stefan Batory, śred. 6,5 cm
27. Nr inw. 10594 Władysław IV, śred. 6,4 cm
28. Nr inw. 10621 Jan Kazimierz — pieczęć majestatowa, śred. 12 cm
29. Nr inw. 10622 Jan Kazimierz — pieczęć majestatowa, śred. 6,5 cm
30. Nr inw. 10596 Jan III Sobieski, śred. 5,7 cm
31. Nr inw. 10604 Stanisław August Poniatowski — pieczęć majestatowa, śred. 12,3 cm
32. Nr inw. 11521 Królestwo Polskie, pieczęć pełnom. Komisarza ICKM, śred. 3,3 cm

III. ORZEŁ W METALOPLASTYCE

A. Orły książęce, królewskie, państwowe, różne

1. wg denara BOLESŁAWA CHROBREGO (992–1025). Denar bity w latach 1000–1004
2. wg denara WŁADYSŁAWA WYGNAŃCA, księcia krakowskiego i wrocławskiego. Denar bity po 1139 r. (pierwsza wersja).
3. wg brakteatu KAZIMIERZA SPRAWIEDLIWEGO księcia sandomierskiego, krakowskiego i mazowieckiego. Brakteat bity po 1177 r.
4. piastowski wg SZCZERBCA miecza koronacyjnego królów polskich. Druga ćwierć XIII w.
5. wg pieczęci LESZKA BIAŁEGO księcia sandomierskiego i krakowskiego. Pieczęć przy dokumencie z 1224 r.
6. wg pieczęci BOLESŁAWA WSTYDLIWEGO księcia sandomierskiego i krakowskiego. Pieczęć przy dokumencie z 1255 r.
7. wg pieczęci PRZEMYSŁAWA II księcia wielkopolskiego, pomorskiego i krakowskiego. Pieczęć przy dokumencie z 1290 r.
8. wg pieczęci pieszej LESZKA CZARNEGO księcia łeczycko-sieradzkiego od 1260 r. W latach 1279–1288 sandomierskiego i krakowskiego.
9. wg pieczęci majestatycznej PRZEMYSŁAWA II króla Polski w 1295 r.

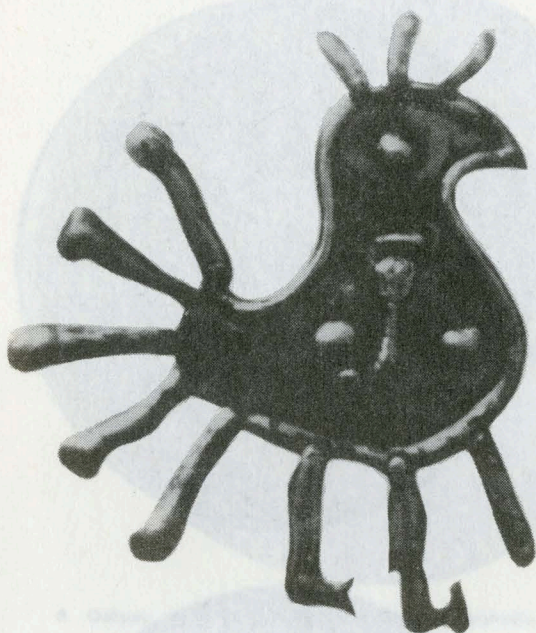
Kat. II. B. 25. Zygmunt August



Kat. II. B. 27. Władysław IV



10. wg płytki ceramicznej wykopanej w Przemyślu (XIII–XIV w?).
11. wg pieczęci WACŁAWA II CZESKIEGO króla Polski (1300–1305).
12. wg pieczęci książęcej WŁADYSŁAWA ŁOKIETKA. Pieczęć przy dokumencie z 1315 r.
13. wg pieczęci majestatycznej mniejszej WŁADYSŁAWA ŁOKIETKA. Pieczęć z 1320 r.
14. wg pieczęci wielkiej KAZIMIERZA WIELKIEGO (1333–1370). Pieczęć przy dokumencie z r. 1334.
15. piastowski z czasów KAZIMIERZA WIELKIEGO (okres przed 1364 r.), z fasady zachodniej Katedry Wawelskiej.
16. wg pieczęci majestatycznej LUDWIKA WĘGIERSKIEGO, króla Polski w latach 1370–1382.
17. JADWIGI, królowej Polski (1384–1386).
18. wg pieczęci kancelaryjnej WŁADYSŁAWA JAGIELŁY (1386–1434). Pieczęć przy dokumentach z lat 1423–1433.
19. wg płaskorzeźby na sarkofagu WŁADYSŁAWA JAGIELŁY z Katedry na Wawelu.
20. jagielloński wg pieczęci małej SONKI – czwartej żony Władysława Jagielly. Pieczęć przy dokumencie z 1424 r.
21. jagielloński wg ryciny w modlitewniku królewskim z ok. 1434 r. WŁADYSŁAWA WARNEŃCZYKA (1434–1444).
22. jagielloński wg pieczęci kancelaryjnej WŁADYSŁAWA WARNEŃCZYKA (1434–1444) i króla Węgier w latach 1440–1444. Pieczęć przy dokumencie z 1440 r.
23. wg pieczęci koronnej KAZIMIERZA JAGIELŁONCZYKA (1447–1492). Pieczęć przy dokumencie z 1448 r.
24. wg pieczęci małej koronnej JANA OLBRACHTA (1492–1501). Pieczęć przy dokumencie z 1493 r.
25. wg pieczęci wielkiej koronnej ALEKSANDRA JAGIELŁONCZYKA (1501–1506). Pieczęć przy dokumencie z 1502 r.
26. wg pieczęci wielkiej koronnej ZYGMUNTA I STAREGO (1506–1548). Pieczęć przy dokumentach z lat 1507–1547.
27. wg pieczęci wielkiej koronnej ZYGMUNTA AUGUSTA (1548–1572). Pieczęć przy dokumentach z 1548 r.
28. jagielloński wg drzeworytu nieznanego mistrza z czasów panowania ZYGMUNTA AUGUSTA. Drzeworyt z 1550 r.



Kat. III. A. 1. Bolesława Chrobrego

29. wg pieczęci wielkiej koronnej HENRYKA WALEZEGO (1573–1575). Pieczęć przy dokumencie z 1574 r.
30. wg drzeworytu z czasów panowania HENRYKA WALEZEGO z albumu Muczkowskiego.
31. STEFANA BATOREGO (1576–1586) wg pieczęci średniej koronnej.
32. wg pieczęci wielkiej koronnej ZYGMUNTA III WAZY (1587–1632). Pieczęć przy dokumentach z lat 1617–1632.
33. wg pieczęci wielkiej koronnej WŁADYSŁAWA IV (1632–1648). Pieczęć przy dokumentach z lat 1638–1648.
34. wg pieczęci małej koronnej JANA KAZIMIERZA (1648–1668). Pieczęć przy dokumentach z lat 1654–1668.
35. wg pieczęci wielkiej koronnej MICHAŁA KORYBUTA WISNIOWIECKIEGO (1663–1673). Pieczęć przy dokumencie z 1669 r.
36. wg haftu na kapie koronacyjnej MICHAŁA KORYBUTA WISNIOWIECKIEGO.
37. wg pieczęci wielkiej koronnej JANA III SOBIESKIEGO (1674–1696). Pieczęć przy dokumencie z 1676 r.
38. JANA III SOBIESKIEGO wg pieczęci kancelaryjnej przy dokumencie z 1676 r.
39. wg pieczęci wielkiej koronnej AUGUSTA II MOCNEGO (1697–1706) i (1709–1733). Pieczęć przy dokumencie z 1697 r.
40. wg ORDERU ORŁA BIAŁEGO z czasów AUGUSTA II MOCNEGO.
41. wg pieczęci kancelaryjnej STANISŁAWA LESZCZYŃSKIEGO, (1704–1709) i (1733). (rekonstrukcja).
42. wg pieczęci wielkiej koronnej AUGUSTA III (1733–1763).
43. wg pieczęci wielkiej koronnej STANISŁAWA AUGUSTA PONIATOWSKIEGO (1764–1795).
44. wg pieczęci STANISŁAWA AUGUSTA PONIATOWSKIEGO. Pieczęć używana po 1772 r. (po pierwszym rozbiórze Polski).
45. z ORDERU ORŁA BIAŁEGO z czasów STANISŁAWA AUGUSTA PONIATOWSKIEGO (element łańcucha koronacyjnego).
46. Godło Królestwa Polskiego z lat 1815–1830.
47. Godło Królestwa Polskiego po powstaniu listopadowym wg pieczęci z 1832.
48. z godła Królestwa Polskiego (orzeł polski umieszczony na pierśsiach orła rosyjskiego).
49. wg sztandaru Towarzystwa Demokratycznego Polskiego we Francji. Sztandar z 1832 r.
50. wg sztandaru Towarzystwa Demokratycznego Polskiego we Francji. Wzór z r. 1842.
51. wg sztandaru dyktatora JANA TYSSOWSKIEGO z okresu powstania krakowskiego z 1846 r.
52. Godło Królestwa Polskiego wg odznaki soltysa z 1858 r.
- 53–56. orły z okresu powstania styczniowego 1863 r. wg współczesnych projektów pieczęci.
57. z frontonu Biblioteki Polskiej w Paryżu (XIX w.).
58. wg znaczka Poczty Miejskiej Warszawskiej z 1916 r.
59. wg znaczka Poczty Polskiej z 1919 r.
60. godło państwowe z lat 1919–1927.
61. wg monety groszowej 1923, projektu Jastrzębowski.



- 62. godło państwowe z lat 1927–1939.
- 63. stylizowany z Państwowej Odznaki Sportowej (1933).
- 64. wg projektu Henryka Grunwalda zdobiący kratę grobu Nieznanego Żołnierza w Warszawie.
- 65. tzw. „KOŚCIUSZKOWSKI” godło państwowe i wojskowe w latach 1943–1945.
- 66. godło Stronnictwa Demokratycznego (współczesna stylizacja).
- 67–68. stylizowane, współczesne projekty Zbigniewa Zająca.
- 69. współczesne godło państwowe od 1945 r.

B. ORŁY ŚLĄSKIE I KSIĘSTW LENNYCH (MAZOWSZE, PRUSY KRÓLEWSKIE, KURLANDIA)

- 70. wg denara WŁADYSŁAWA WYGNAŃCA, księcia krakowskiego i wrocławskiego. Denar bity po 1139 r. (druga wersja).
- 71. wg brakteatu BOLESŁAWA I WYSOKIEGO księcia wrocławskiego. Brakteat bity przed 1190 r.
- 72. wg brakteatu HENRYKA BRODATEGO księcia wrocławskiego i krakowskiego. Brakteat bity po 1224 r. (?)
- 73. HENRYKA POBOŻNEGO, księcia wrocławskiego i krakowskiego.
- 74. piastowski wg wizerunku na grobowcu HENRYKA IV PROBUSA, księcia wrocławskiego i krakowskiego z r. ok. 1290.
- 75. wg pieczęci konnej KAZIMIERZA I księcia opolsko-raciborskiego. Pieczęć z roku 1226.
- 76. górnośląski wg monet Księstwa Raciborskiego. Monety z XV w.
- 77. wg monet Księstwa Opolskiego. Monety z XV w. (?)
- 78. wg nagrobka JANA DOBREGO, księcia opolskiego i na Głogówku (ostatni z Piastów opolskich zm. w 1532 r.)
- 79. wg kwartnika MIESZKA I księcia pszczyńskiego i oświęcimskiego. Moneta bity po 1313 r. (?)
- 80. dolnośląski wg halerza WACŁAWA LEGNICKIEGO z ok. 1381 r.
- 81. wg monety (pięciodukatówka) ADAMA WACŁAWA, księcia cieszyńskiego. Moneta bity w 1609 r.
- 82. Księstwa legnicko-brzeskiego z przełomu XIII–XIV w. wg denara.
- 83. wg brakteatu Księstwa głogowskiego. Brakteat bity ok. 1290 r.
- 84. dolnośląski wg pieczęci książąt żagańskich (HENRYKA IV, JANA, PRZEMKA). Pieczęć przy dokumencie z 1308 r.
- 85. wg halerza JANA I, księcia żagańskiego. Moneta bity w latach 1397–1439.
- 86. wg halerza miasta Oleśnicy. Halerz bity po 1430 r.
- 87. wg pieczęci majestatycznej WŁADYSŁAWA OPOLCZYKA, księcia opolskiego i wielkorządcy Rusi Czerwonej. Pieczęć przy dokumencie z r. 1372.
- 88. wg halerza miasta Głogowa. Halerz bity w XV w.
- 89. wg pieczęci KONRADA II GARBATEGO, księcia żagańskiego. Pieczęć przy dokumentach z 2 poł. XIII w.
- 90. wg monety HENRYKA GRUBEHO, księcia legnickiego. Moneta bity w 2 poł. XIII w.
- 91. wg monety BOLKA I, księcia jaworskiego i świdnickiego. Moneta bity od 1301 r.
- 92. wg halerza miasta Lwówka z czasów BOLKA II MAŁEGO, księcia świdnickiego i jaworskiego. Moneta bity ok. 1307 r.



93. wg halera LUDWIKA II, księcia brzeskiego i legnickiego. Moneta bita w latach 1399–1406.
94. wg monety FRYDERYKA II, księcia legnickiego, brzeskiego i namiestnika Śląska Dolnego. Monety bite w latach 1503–1505. (?)
95. wg talara JERZEGO WILHELMA, księcia legnicko-brzeskiego i orawskiego. Moneta bita w 1675 r. (ostatni Piast śląski).
96. wg pieczęci KONRADA II, księcia czerskiego. Pieczęć przy dokumencie z 1285 r.
97. wg pieczęci ZIEMOWITA III STARSZEGO (ok. 1326–1381).
98. wg pieczęci JANUSZA I, księcia wyszogradzkiego i warszawskiego. Pieczęć przy dokumencie z 1306 r.
99. wg pieczęci WŁADYSŁAWA, księcia mazowieckiego, wiskiego i gostyńskiego (lennik króla polskiego). Pieczęć przy dokumencie z 1435 r.
100. wg pieczęci STANISŁAWA (1501–1524) i JANUSZA III (1502 ?–1526) – ostatni z Piastów linii mazowieckiej. Pieczęć przy dokumencie z 1520.
101. wg pieczęci WŁADYSŁAWA ODONICA PLWACZA, księcia kaliskiego i gnieźnieńskiego. Pieczęć przy dokumencie z 1235 r.
102. KAZIMIERZA I, księcia wielkopolskiego (1247–1260).
103. wg szóstaka ALBRECHTA HOHENZOLLERNA, księcia pruskiego, lennika królów polskich. Moneta bita w 1535 r.
104. wg dukata JERZEGO FRYDERYKA, księcia pruskiego i lennika królów polskich. Moneta bita w 1576 r.
105. wg dukata FRYDERYKA KAZIMIERZA, księcia kurlandzkiego i lennika królów polskich. Moneta bita w 1689 r.

C. ORŁY NA KARTUSZACH

106. wg drzeworytu w statucie Taszyckiego z czasów ZYGMUNTA I STAREGO.
107. wg płyctiny postumentu pilastrowego na Wawelu z czasów ZYGMUNTA I STAREGO.
108. z czasów JANA III SOBIESKIEGO (1674–1696).
109. wg pieczęci koronnej AUGUSTA II MOCNEGO (pieczęć nie używana).

Kat. III. A. 34. Jana Kazimierza



Kat. III. A. 45. Stanisława Augusta Poniatowskiego



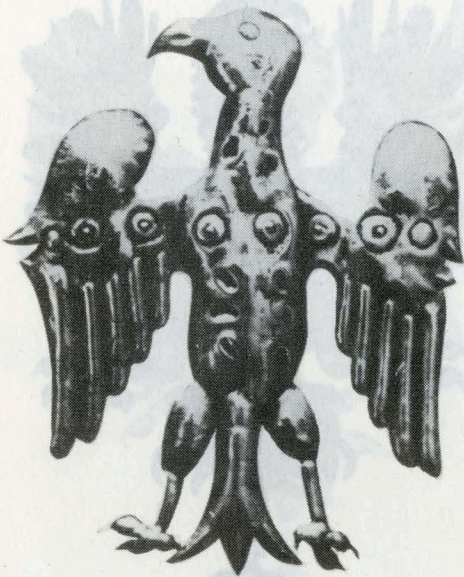
D. ORLY WOJSKOWE

110. z czasów Królestwa Polskiego
111. strzelecki z 1914 r.
112. II Brygady Kawalerii z 1914 r.
113. I Pułku Legionów
114. sprzed II wojny światowej
115. Armii Polskiej we Włoszech (Monte Cassino)
116. współczesny wojsk lotniczych
117. współczesny marynarki wojennej
118. współczesny wojsk lądowych

E. PIECZĘĆ KSIĄŻĘCE I KRÓLEWSKIE

119. LESZKA BIAŁEGO, księcia sandomierskiego i krakowskiego przy dokumencie z 1224 r.
120. konna KONRADA I, księcia mazowieckiego i kujawskiego używana prawdopodobnie po 1206 r.
121. piesza KONRADA I, księcia mazowieckiego i kujawskiego używana prawdopodobnie po 1206 r.
122. konna KONRADA I, księcia mazowieckiego, kujawskiego i krakowskiego używana prawdopodobnie po 1231 r.
123. konna KONRADA I, księcia mazowieckiego, kujawskiego i krakowskiego przy dokumencie z 1223 r.
124. konna KONRADA I, księcia mazowieckiego i kujawskiego przy dokumencie z 1233 r.
125. konna BOLESŁAWA I, księcia sandomierskiego i sieradzkiego przy dokumencie z 1239 r.
125. a. konna BOLESŁAWA I, księcia sandomierskiego i sieradzkiego przy dokumencie z 1239 r.
126. piesza ZIEMOWITA I, księcia czerskiego i mazowieckiego przy dokumencie z 1254 r.
127. piesza ZIEMOWITA I, księcia czerskiego i mazowieckiego przy dokumencie z 1262 r.
128. piesza BOLESŁAWA V WSTYDLIWEGO, księcia krakowskiego i sandomierskiego przy dokumencie z 1252 r.
129. piesza LESZKA CZARNEGO, księcia łączyckiego, krakowskiego i sandomierskiego przy dokumentach z lat 1273–1285.

Kat. III. B. 71. Bolesława I Wysokiego
(księcia wrocławskiego, ok. 1190)



Kat. III. B. 95. Jerzego Wilhelma
(ostatniego Piasta śląskiego, 1675)



130. piesza KONRADA II, księcia czerskiego przy dokumencie z 1282 r.
131. ZIEMOWITA, księcia dobrzyńskiego przy dokumencie z 1291 r.
132. ZIEMOWITA III STARSZEGO, księcia czerskiego, rawskiego i mazowieckiego przy dokumencie z 1343. r.
133. ZIEMOWITA III STARSZEGO, księcia czerskiego, rawskiego i mazowieckiego przy dokumentach z lat 1355–1378. Lennik królów polskich.
134. piesza JANUSZA I, księcia wyszogradzkiego i warszawskiego (zm. 1429 r.). Lennik Władysława Jagielly.
135. ZIEMOWITA IV, księcia płockiego i czerskiego przy dokumencie z 1389 r. (lennik królów polskich).
136. WŁADYSŁAWA, księcia mazowieckiego, wiskiego i gostymińskiego przy dokumencie z 1435 r. (lennik króla polskiego).
137. STANISŁAWA I, JANUSZA I, (ostatnich Piastów linii mazowieckich) przy dokumencie z 1520 r.
138. konna ODONA, księcia poznańskiego i kaliskiego używana przez syna WŁADYSŁAWA ODONICA PLWACZA, księcia kaliskiego i gnieźnieńskiego przy dokumentach z lat 1209–1212.
139. konna WŁADYSŁAWA ODONICA PLWACZA, księcia kaliskiego i gnieźnieńskiego przy dokumencie z 1231 r.
140. konna PRZEMYSŁAWA I, księcia poznańskiego przy dokumencie z 1248 r.
141. konna KAZIMIERZA I, księcia opolsko-raciborskiego przy dokumencie z ok. 1202 r.
142. piesza WŁADYSŁAWA I, księcia opolskiego przy dokumencie z 1260 r.
143. kancelaryjna WŁADYSŁAWA JAGIELŁY używana w latach 1386–1410.
144. mniejsza koronna ALEKSANDRA JAGIELLOŃCZYKA (1501–1506) przy dokumentach z lat 1502–1506.
145. wielka koronna ZYGMUNTA I STAREGO (1506–1548).
146. TRÓJDENA, księcia czerskiego i sochaczewskiego (1313–1341)
147. BOLESŁAWA syna Janusza Warszawskiego z ok. 1417.

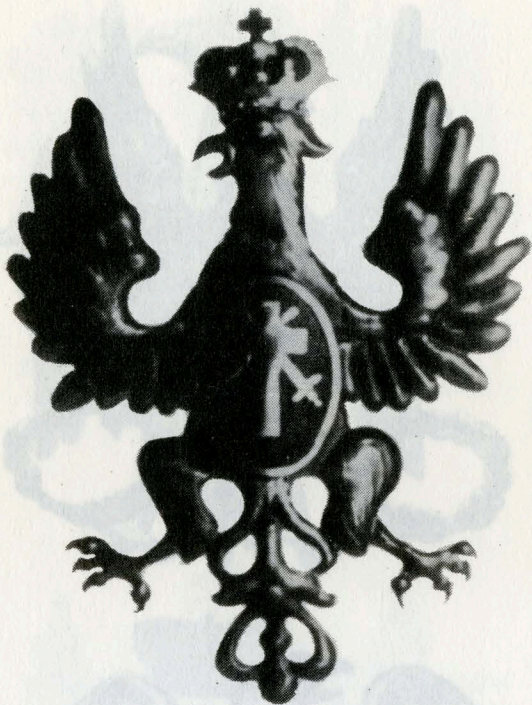


F. HERBY

148. z czasów WŁADYSŁAWA JAGIEŁŁY (1386–1434).
149. wg pieczęci kancelaryjnej węgierskiej WŁADYSŁAWA WARNEŃCZYKA z ok. 1440 r.
150. wg pieczęci koronnej KAZIMIERZA JAGIELLOŃCZYKA (1447–1492).
151. wg pieczęci wielkiej koronnej JANA OLBRACHTA (1492–1501)
152. wg pieczęci mniejszej koronnej ALEKSANDRA JAGIELLOŃCZYKA. Pieczęć przy dokumentach z lat 1502–1506.
153. ZYGMUNTA AUGUSTA (1548–1572) wg czołowej ściany sarkofagu w gróbach królewskich na Wawelu.
154. Herb Rzeczypospolitej z końca XVI w. używany za panowania Wazów polskich.
155. godło Rzeczypospolitej z czasów STANISŁAWA LESZCZYŃSKIEGO (1704–1709 i 1733).
156. Księstwa Warszawskiego.
157. Królestwa Polskiego z okresu powstania listopadowego.
158. Królestwa Polskiego z okresu powstania styczniowego wg medalu pamiątkowego.

G. RÓŻNE

159. POGON – godło Wielkiego Księstwa Litewskiego.
160. kinkot ozdobiony orłem-broszą z okresu żałoby narodowej po upadku powstania styczniowego.
161. awers grosza (?) FRYDERYKA II, księcia legnicko-brzeskiego. Moneta bita w Legnicy ok. 1505 r.
162. paleta z herbami rodowymi królów polskich.



KALENDARIUM WYSTAWOWE
orłów płk. Zbigniewa Zająca

1. 1972 - Klub Inwalidów, Warszawa, ul. Piękna.
2. 1974 - Akademia Sztabu Generalnego, Warszawa-Rembertów.
3. 1974 - Dom Wojska Polskiego, Warszawa
4. 1974 - Wrocław, Wojskowy Klub Garnizonowy
5. 1974 - Bielsko-Biała
6. 1975 - Gdańsk, Klub Oficerski
7. 1975 - Bydgoszcz, jw.
8. 1975 - Grudziądz, jw.
9. 1975 - Muzeum w Zabrze
10. 1975/76 - Muzeum w Będzinie
11. 1977 - Muzeum Narodowe w Warszawie (wystawa studyjna)
12. 1977 - Muzeum Okręgowe w Przemyślu
13. 1977 - Muzeum Górnośląskie w Bytomiu
14. 1978 - Muzeum Regionalne w Jarosławiu
15. 1978 - Muzeum Okręgowe w Rzeszowie