



LASTYKA

I SZTUKA KSIĄŻKI

OKRESU MŁODEJ

POLSKI

MUZEUM OKRĘGOWE W BIAŁYMSTOKU

MUZEUM LITERATURY IM. ADAMA MICKIEWICZA  
W WARSZAWIE

PLASTYKA I SZTUKA KSIĄŻKI  
OKRESU MŁODEJ POLSKI

ZE ZBIORÓW

MUZEUM LITERATURY W WARSZAWIE

KATALOG WYSTAWY W MUZEUM OKRĘGOWYM  
W BIAŁYMSTOKU

BIAŁYSTOK — RATUSZ, KWIECIEŃ — CZERWIEC 1981





ainteresowanie problematyką „młodopolską” ma w Muzeum Literatury swoje ugruntowane tradycje. Już w latach pięćdziesiątych i sześćdziesiątych, a więc w okresie gdy placówka nasza nosiła jeszcze oficjalną nazwę Muzeum Adama Mickiewicza, zaczęto gromadzić eksponaty związane nie tylko z osobą poety, jego kręgiem i traktowanej jako kontekst całą epoką Romantyzmu, ale również eksponaty dotyczące innych okresów kulturowych. Wśród nich „Młoda Polska”, czy też jak chcą inni Modernizm Polski, ze względu na swój neoromantyczny charakter zajmował miejsce uprzywilejowane. Zainteresowanie to jednak zaowocowało w sposób istotny dopiero w latach siedemdziesiątych poprzez prezentację publiczności Warszawy cyklu wystaw stanowiących swoisty „tryptyk secesyjny”. Pierwszą z nich była wystawa „Boy i Młoda Polska”, drugą pokazaną również w Berlinie, Lipsku i Budapeszcie wystawa „Stanisław Wyspiański, poeta-malarz”, wreszcie trzecią, największą i najbardziej kompleksową ekspozycją zatytułowaną „W kręgu CHIMERY. Sztuka i literatura polskiego modernizmu” (wrzesień 1979 — maj 1980).

Wystawy te miały charakter interdyscyplnarnych portretów epoki i w mniejszym, czy też większym stopniu stanowiły próby jej zsyntetyzowania. Organizacja wszystkich tych wystaw, znacznych rozmiarowo, wymagała oczywiście wykorzystania eksponatów z wielu polskich kolekcji muzealnych, bibliotecznych i prywatnych. Jednocześnie stały się one okazją do szerszej prezentacji interesujących i z biegiem lat coraz bogatszych zbiorów własnych. Odnosiło się to zarówno do dzieł sztuki, jak też do „książki muzealnej” łączącej w sobie oprócz wartości strictly literackich i historycznych, często także wartości graficzno-estetyczne.

Wystawa, którą na gościnne zaproszenie Muzeum Okręgowego udostępniamy białostockiej publiczności, obejmuje obiekty pochodzące wyłącznie z naszych zbiorów. Nie jest to oczywiście prezentacja całej kolekcji, ale jej reprezentatywny wybór. Należy podkreślić fakt, że Muzeum Literatury jest w posiadaniu dzieł większości najwybitniejszych twórców polskiego modernizmu. Znajdą więc Państwo na wystawie prace Wyspiańskiego, Malczewskiego, Mehoffera, Laszczki, Ruszczyca, Weissa, Wojtkiewicza i Wyczółkowskiego. Oprócz nich prezentujemy twórczość artystów mniej może znanych, których rola w kształtowaniu oblicza sztuki młodopolskiej jest jednak niepodważalna. A więc: Krzyżanowski, Sichulski, Ostrowski, Frycz, Rzecki-Szreniawa, Procajłowicz, Wankie, Jarocki, Niesiołowski i inni częstokroć również niesłusznie niedoceniani, czy też wręcz zapomniani.

Układ tematyczno-problemowy ekspozycji został wytyczony przez specyficzny, l i t e r a c k i charakter kolekcji dzieł sztuki gromadzonych w Muzeum Literatury. I tak można w niej wydzielić następujące bloki tematyczne: Portret literacki, Satyra, Erotyki i portret kobiety, Poetyka nastroju-Pejzaż, Tendencje mistyczne i metafizyczne, Tematyka ludowa i chłopomania. Najciekawsze eksponatowo obok portretów (między innymi: St. Przybyszewskiego, G. Zapolskiej, L. Staffa, B. Leśmiana, K. Przerwy-Tetmajera, Wincentego Korab-Brzozowskiego) i szczególnie godny podkreślenia jest zespół obrazów, rysunków i grafik składający się na blok zatytułowany „Satyra”. Są to karykatury, rysunki satyryczne i litografowane zaproszenia związane z działalnością modernistycznej cyganerii Warszawy i przede wszystkim Krakowa z kręgiem „Zielonego Balonika” na czele. Część tych prac Muzeum nabyło bezpośrednio od żyjących jeszcze w chwili zakupu współtwórców Kabaretu Karola Frycza i Stanisława Rzec-

kiego-Szreniawy. Część pochodzi z darowizn i zakupów od rodzin innych autorów, lub też od osób z nimi związanych. Prawdziwą perłą w tej grupie eksponatów jest imponujący zbiór olejnych, pastelowych i graficznych karykatur Kazimierza Sichulskiego, który w Białymstoku pokazujemy niemal w całości.

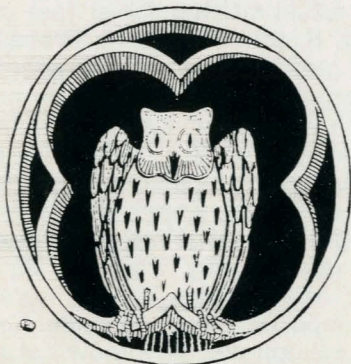
Druga część wystawy-ekspozycja secesyjnej „książki pięknej” pozostaje w pewnej korelacji z określonymi przez tematykę materiału plastycznego ramami problemowymi. Rządzi się ona jednocześnie własnymi prawami, z których zasadą naczelną była chęć przedstawienia reprezentatywnych tendencji i indywidualności twórczych w zakresie modernistycznej typografii i zdobnictwa książki.

Zaznaczono więc na wystawie obecność najwybitniejszych grafików polskich pracujących w tym okresie na potrzeby książki i czasopiśmiennictwa. Najliczniejsza jest tu grupa wybitnych artystów krakowskich i lwowskich związanych ze stowarzyszeniami artystycznymi „Sztuka” i „Polska sztuka stosowana”, a w niej między innymi: Stanisław Wyspiański, Jan Bukowski Stanisław Dębicki, Antoni Procajłowicz, Waław Wiediger i wielu innych. Warszawskie środowisko artystyczne z kolei reprezentowane jest przez prace tak interesujących twórców jak: Edward Okuń, Adam Półtawski, Franciszek Siedlecki, Marian Wawrzeniecki i Franciszek Wojtala. W prezentowanym materiale uwzględniono też czołowych wydawców z okresu „Młodej Polski”, których działalność charakteryzowała się szczególnym wysmakowaniem estetyki druku i oprawy graficznej, między innymi: Druk UJ, Druk Narodowa N. Telza, Wyd. W.L. Anczyca w Krakowie, Wyd.: J. Fiszera, S. Dembego i „Geberthnera i Wolfa” w Warszawie oraz H. Altenberga i B. Połonieckiego we Lwowie.

W ekspozycji wyakcentowaliśmy także niezwykle ważki w dziejach całego polskiego modernizmu element, jakim było czasopiśmiennictwo artystyczno-literackie z tak wybitnymi pod względem estetyki i nowatorstwa w zakresie zdobnictwa i druku pozycjami jak: „Chimera” Zenona Przesmyckiego-Miriama, „Życie” Stanisława Przybyszewskiego i Stanisława Wyspiańskiego, „Sfinks”, „Liberum Veto” i kilka jeszcze innych.

Z konieczności dobór eksponatów musiał być w wypadku książki bardziej selekcyjny, niż miało to miejsce w wypadku wyboru dzieł plastycznych, chociażby z powodu większego bogactwa materiału. Poszczególne obiekty pochodzą w znacznej mierze z księgozbiorów wybitnych pisarzy i zbieraczy bibliofilów np.: Juliana Tuwima, Leopolda Staffa, Zofii Nałkowskiej, Adama Łady-Cybulskiego, Aleksandra Semkowicza, Mieczysława Tretera oraz bogatych zasobów tzw. depozytu Biblioteki Polskiej w Pażyżu, wcielonych w zabytkowy zbiór biblioteczny Muzeum Literatury.

**WOJCIECH CHMURZYŃSKI**



# I. PLASTYKA

## MALARSTWO, RYSUNKI I AKWARELE, GRAFIKA, RZEŻBA

### AXENTOWICZ TEODOR (1859—1938)

1. Kobieta w kimonie — studium do plakatu VII Wystawy Towarzystwa „Sztuka” (Kraków 1903), litografia barwna, 94,5×63,5, sygn. l. g.: T. Axentowicz, z lewej z boku napis: Zakł. Art. Lit. A. Pruszyński, Kraków, inw. ML. E. 578
2. Dziewczyna z dzbanem — studium do plakatu wystawy Towarzystwa „Sztuka” (Kraków 1908), litografia dwubarwna — odbitka próbna, 59,5×46,5, inw. ML. E. 569

### BUKOWSKI JAN (1873—1943)

3. Portret Kazimierza Przerwy-Tetmajera. olej/plótno. 43×60,5, sygn. l. d.: J. Bukowski, inw. ML. A. 659

### CZAJKOWSKI JÓZEF (1872—1947)

4. Zaproszenie „Zielonego Balonika”, autolitografia, 28×19,5, inw. ML. B. 2912

### CZECHOWSKI LEON (1888—1938)

5. Projekt okładki do pisma satyrycznego „Abdera”, tusz/kalka, papier, 27,6×22,2 sygn. l.d.: Leon Czechowski, 1912 r., inw. ML. A. 608

### DASZKIEWICZ-CZAJKOWSKI MICHAŁ (1878—1967)

7. Portret Bolesława Leśmiana (Kijów 1898), olej/tektura, 36×24, sygn. p.d. nieczytelne, inw. ML. A. 733

### DĄBROWA-DĄBROWSKI EUGENIUSZ (1870—1941)

7. Portret młodej kobiety, kredka, gwasz/papier, 91×76 (owal), sygn. p.d.: E. Dąbrowski, inw. ML. B. 3680

### FABIJAŃSKI STANISŁAW (1865—1947)

8. Zaulek Literacki w Wilnie. akwarela, gwasz/karton. 47×25, sygn. l.d.: Stanisław Fabijański (Wilno 1912,

Zaulek Literacki — najwyżej umieszczone okno jest od pokoju Adama Mickiewicza, inw. ML. A. 999

### FRYCZ KAROL (1879—1963)

9. Widok kościoła św. Barbary w Krakowie, autolitografia barwna, 41,1×29,5, inw. ML. E. 354
10. Widok Wawelu, autolitografia barwna, 36,5×28,5, sygn. l.d.: K. Frycz, inw. ML. E. 355
11. Helena Sulima jako Rachel w „Weselu” Stanisława Wyspiańskiego, szkic do litografii z „Teki Melpomeny” Kraków 1904, tusz/kalka, 32,0×16,5, sygn. p.d.: FK inw. ML. A. 344
12. rysunek dwustronny, ołówek/papier, 45×31,7, inw. ML. A. 340 awers: Helena Sulima jako Rachel w „Weselu” szkic do litografii z „Teki Melpomeny” Kraków 1904, sygn. l.d.: K. Frycz, p.d.: 1904, z lewej napis: Na pamiętkę utrapień, rewers: Józef Kotarbiński jako Bartosz w „Kościuszcze pod Racławicami” Ludwika Władysława Anczyca, szkic do litografii z „Teki Melpomeny” Kraków 1904
13. Helena Sulima jako Rachel w „Weselu”, autolitografia barwna z „Teki Melpomeny” Kraków 1904, 32×16,2, sygn. p.d.: FK, napis u góry: Rachel, inw. ML. B. 2704/14
14. Karykatura Pauliny Wojnowskiej, szkic do litografii z „Teki Melpomeny” Kraków 1904, ołówek/papier, 42×14,5, inw. ML. A. 338
15. Karykatura Pauliny Wojnowskiej, autolitografia z „Teki Melpomeny” Kraków 1904, 45×28, sygn. p.d.: napis p.g.: Wojnowska, inw. ML. B. 2704/8
16. Marian Jednowski i Adolf Walewski w „Weselu Figara” Baumarchis, szkic do litografii z „Teki Melpomeny” Kraków 1904, tusz, olej/papier, 39,5×25, inw. ML. A. 339
17. Marian Jednowski, Adolf Walewski i Leon Stępowski w „Weselu Figara”, autolitografia z „Teki Melpomeny” Kraków 1904, sygn. p.d.: KF, napis p.g.: Z Wesela Figara, inw. ML. B. 2704/7
18. Michał Przybyłowicz jako Stańczyk w „Weselu” Sta-

niśława Wyspiańskiego, autolitografia barwna z „Teki Melpomeny” Kraków 1904, 29,2×24,7, sygn. p.d.: KF, u góry napis: Wesele/Stańczyk, inw. ML. B. 2704/15

19. Jadwiga Mrozowska jako Psyche i Ludwik Sosnowski jako Blaks w „Erosie i Psyche” Jerzego Zuławskiego, autolitografia barwna z „Teki Melpomeny” Kraków 1904, 32,3×30,5, sygn. p.d.: KF, u góry napis: „Eros i Psyche” inw. ML. B. 2704/1
20. Scena zbiorowa z „Erosa i Psyche”, autolitografia barwna z „Teki Melpomeny” Kraków 1904, 47,4×59, sygn. l.d.: II KF, napis u dołu: Eros i Psyche/Rinascimento, inw. ML. B. 2704/2
21. Zaproszenie „Zielonego Balonika” z karykaturami Leona Wyczółkowskiego i Stanisława Tarnowskiego w togach rektorskich, autolitografia barwna, 63×22, nw. ML. B. 2900/1
22. Zaproszenie „Zielonego Balonika” na otwarcie spardıowanej IX Wystawy „Sztuki” w dniu 4.XI.1905, autolitografia barwna, 19,8×31,5, inw. ML. B. 2914
23. Zaproszenie „Zielonego Balonika” (1918), litografia, 37,5×28,5, inw. ML. B. 2902/2

#### **GALL IWO (1890—1959)**

24. Zaproszenie „Zielonego Balonika” na redutę, z karykaturami Feliksa Kopery i Józefa Czajkowskiego, autolitografia, 42,5×33,5, sygn. na rysunku: Iwo Gall, inw. ML. B. 2917
25. Zaproszenie „Zielonego Balonika” na tradycyjną redutę, z karykaturą Leona Schillera, autolitografia, 29,4×23, sygn. pod rysunkiem z prawej: I.G. inw. ML. B. 2909

#### **JABŁCZYŃSKI FELIKS (1865—1928)**

26. Wnętrze katedry w Sienie, tempera/tektura, 47×32,5, sygn. p.d.: FJ (monogram wiązany)/Siena/05. inw. ML. K. 464

#### **JANKOWSKI STANISŁAW (1866—1942)**

27. Portret Gabrieli Zapolskiej (żony artysty), olej/plótno, 90×64, sygn. l.d.: St. Janowski. inw. ML. A. 768

#### **JAROCKI WŁADYSŁAW (1899—1965)**

28. Młoda dziewczyna w stroju huculskim, litografia barwna z „Teki autolitografii Wł. Jarockiego i K. Sichulskiego” Kraków 1912, 54,2×48,5, inw. ML. F. 99/1
29. Święto Jordanu na huculszczczyźnie, litografia z „Teki autolitografii Wł. Jarockiego i K. Sichulskiego” Kraków 1912, 27,2×63, inw. ML. F. 99/8
30. Zagroda huculska, litografia barwna z „Teki autolitografii Wł. Jarockiego i K. Sichulskiego”, Kraków 1912, 48,6×63,6, inw. ML. F. 99/5

31. Stary góral z Witowa, litografia z „Teki autolitografii Wł. Jarockiego i K. Sichulskiego” Kraków 1912, 64×48,5, napis l.d.: Stary Michał z Witowa, inw. ML. F. 99/2
32. Willa Medici w Rzymie, litografia z „Teki autolitografii Wł. Jarockiego i K. Sichulskiego” Kraków 1912, 48,6×64, inw. ML. F. 99/16
33. Ponte Vecchio we Florencji, litografia z „Teki autolitografii Wł. Jarockiego i K. Sichulskiego” Kraków 1912, 48,3×64, sygn. l.d.: Florencya Wł. Jarocki, inw. ML. F. 99/12

#### **KOTOWSKI DAMAZY (DAMAZY) (ok. 1860 — po 1929)**

34. Portret Władysława Reymonta, pastel/papier, 75×84, sygn. l.g.: Damazy 1927, inw. ML. K. 290

#### **KRZYŻANOWSKI KONRAD (1872 — 1922)**

35. Portret Wincentego Korab-Brzozowskiego (1907), olej/tektura, 50×42, sygn. l.d.: K. Krzyżanowski, inw. ML. A. 983

#### **KUCZBORSKI STANISŁAW (1881?—1911)**

36. Scena zbiorowa z „Wesela” Stanisław Wyspiańskiego, autolitografia barwna z „Teki Melpomeny” Kraków 1904, 28,5×39,5, sygn. p.d.: St. Kuczborski, inw. ML. B. 2704/20
37. Józef Kotarbiński w „Kupcu Weneckim” Szekspira, autolitografia, z „Teki Melpomeny” Kraków 1904, 34×24,6, sygn. p.d.: Kuczborski, inw. ML. B. 2704/18

#### **KUNZEK HENRYK (1873—1928)**

38. Projekt zaproszenia „Zielonego Balonika” z karykaturą Teofila Trzcńskiego jako Michała Archaniola, ołówek/papier, 27,2×29, inw. ML. A. 374
39. Zaproszenie „Zielonego Balonika” z karykaturą Teofila Trzcńskiego jako Michała Archaniola autolitografia, 34,7×32, inw. ML. B. 2906

#### **LASZCZKA KONSTANTY (1865—1956)**

40. Głowa Adama Mickiewicza, gips patynowany, 47×33×23, niesygn., inw. ML. A. 278

#### **LENTZ STANISŁAW (1861—1920)**

41. Karykatura Mieczysława Guranowskiego, piórko, tusz/papier, 18,4×16,4, sygn. p.d.: SL, inw. ML. A. 924

#### **MALCZEWSKI JACEK (1854—1929)**

42. Portret Stanisława Przybyszewskiego, węgiel/tektura, 49×29, sygn. l.d.: J.M., inw. ML. A. 895
43. Tryptyk ilustracyjny do „Lilli Wenedy” Juliusza Słowackiego, (1878), olej/plótno:

1. Uwalnianie Derwida przez Polelum, 36,3×58, sygn. l.g. bokiem: J. Malczewski
2. Harfiarze na wzgórzu, 39,5×49,5, sygn. l.g.: J. Malczewski
3. Derwid przed Lechem i Gwinoną, 36,3×41,5. sygn. l.g.: J. Malczewski

#### **MAŁKOWSKI WITOLD (1884—1962)**

44. Projekt okładki do pisma satyrycznego „Abdera”, tusz/kalka, 27,8×18,3, sygn. p.d.: Witold Małkowski, inw. ML. A. 609

#### **MEHOFFER JÓZEF (1869—1946)**

45. Projekt okładki Księgi Pamiątkowej na uczczenie setnej rocznicy urodzin Adama Mickiewicza, (1898), akwarela/papier, 62×47, sygn. p.d.: J. Mehoffer, inw. ML.A. 147

#### **NIESIOŁOWSKI TYMON (1882—1965)**

46. Projekt okładki do książki Adama Znamirowskiego „Śmierć”, tusz/papier, 23,5×15,8, sygn. p.d.: TYMON, inw. ML. A. 611

#### **OSTROWSKI STANISŁAW KAZIMIERZ (1879—1947)**

47. Popiersie Adama Mickiewicza, gips, 70×70,6, sygn. na podstawie S.K. Ostrowski/Paris 909, inw. ML. A. 910
48. Popiersie Włodzimierza Perzyńskiego, gips, 51×18,5, niesygn. inw. ML. A. 1014

#### **PAUTSCH FRYDERYK (1877—1950)**

49. Polowanie na dziką, akwarela/papier, 34,5×50, sygn. l.d.: F. Pautsch, inw. ML. K. 121

#### **PICHOR STANISŁAW (1875—1923)**

50. Portret Leopolda Staffa, pastel/papier, 62×46, sygn. z prawej Pichor (1915) Charków, inw. ML. K. 346

#### **POPOWSKI STEFAN (1870—1937)**

51. Ilustracja do poematu Juliusza Słowackiego „Anielli” (ok. 1907) olej/plótno, 80×118, inw. ML. K. 275

#### **PROCAJŁOWICZ ANTONI (1876—1949)**

52. Karykatura Heleny Arkawin, autolitografia barwna z „Teki Melpomeny” Kraków 1904, 46,3×26,4, sygn. p.d.: St. Procajłowicz/Pisary 1904, inw. ML. B. 270/21

#### **RUSZCZYC FERDYNAND (1870—1936)**

53. Nad Wilejką, Wieczór, olej/plótno, 165×11, sygn. l.d.: F. Ruszczyk/Bohdanów, inw. ML. A. 191

#### **RZECKI STANISŁAW (Stanisław Szreniawa, Rzecznik) (1888—1972)**

54. Karykatura Heleny Łazarewicz, szkic do litografii z „Teki Melpomeny” Kraków 1904, kredka/papier, 34,2×24,2, inw. ML. A. 349
55. Karykatura Heleny Łazarewicz, autolitografia z „Teki Melpomeny” Kraków 1904, 50×34, sygn. z prawej: St. Szreniawa, napis lewa góra: Madonna Łazarewicz, inw. ML. B. 3679
56. Michał Przybyłowicz jako Król w „Kopciuszku” Adolfa Walewskiego, autolitografia barwna z „Teki Melpomeny” Kraków 1904, 25,4×15,3, inw. ML. B. 2704/26
57. Józef Kotarbiński i Stanisław Bronicz Iłowiecki w „Kupcu Weneckim” Szekspira, autolitografia barwna z „Teki Melpomeny” Kraków 1904, 36,3×28,2, sygn. l.g.: Stanisław Szreniawa — Rzecznik 1904, inw. ML. B. 2704/23
58. Helena Sulima w „Kupcu Weneckim” Szekspira, autolitografia barwna z „Teki Melpomeny” Kraków 1904, 35×12,3, sygn. pośrodku: St. R., inw. ML. B. 2704/24
59. Zaproszenie „Zielonego Balonika” na tzw. Piknik „Bebe”, autolitografia 29,2×22,7, sygn. z lewej St.R., inw. ML. B. 2913

#### **RZEGOCIŃSKI WITOLD (1883—1869)**

60. Portret Henryka Sienkiewicza, litografia barwna, 31×41,5, inw. ML. B. 3677

#### **SICHULSKI KAZIMIERZ (1879—1942)**

61. Błędne koło — karykatury Jacka Malczewskiego, Władysława Proekesza, Ireny Solskiej, Leona Wyczółkowskiego i Stanisława Rzeckiego, pastel/papier, 87×123, inw. ML. K. 62
62. Zatruta studnia — karykatura Jacka Malczewskiego, pastel/papier, 86×60, sygn. l.d.: Sichulski, inw. ML. A. 869
63. Jeździec na panterze — karykatura Jacka Malczewskiego, litografia barwna, z „Teki autolitografii Wł. Jarońskiego i K. Sichulskiego” Kraków 1912, 62,2×48,2, sygn. p.d.: Sich 11, inw. ML. F. 99/15
64. Karykatura Lucjana Rydla, pastel/papier, 110×80, sygn. p.g.: Sich/04, inw. ML. A. 411
65. Karykatura Stanisława Witkiewicza i Jana Matejki, pastel/papier, 87×125, sygn. l.d.: Sichulski, inw. ML. K. 50
66. Zuzanna i starcy — karykatura Jerzego Leszczyńskiego, pastel/papier, 88×61, sygn. p.d.: Sichul ..., inw. ML. A. 324
67. Karykatura Tadeusza Micińskiego, pastel/papier, 111×88, sygn. p.d.: Sich 06, inw. ML. A. 735

68. Kabaret szalony, olej/plótno, 147×204, sygn. l.d.: ..  
Sichulski, inw. ML. A. 1016
69. Projekt zaproszenia „Zielonego Balonika” na Redutę Prasy z karykaturami Witolda Noskowskiego w stroju baletnicy i właściciela składu fortepianów Jana Dro-piowskiego, otówek/papier, 49,2×40, inw. ML. A. 377
70. Zaproszenie „Zielonego Balonika” z karykaturami Jer-zego Blaschke i Eugeniusza Dąbrowy-Dąbrowskiego, autolitografia, 29,5×23,5, inw. ML. B. 2908
71. Józef Sosnowski i Stanisława Ordonówna w „Bolesta-wie Śmiałym” Stanisława Wyspiańskiego, autolitografia z „Teki Melpomeny” Kraków 1904, 34,5×27, sygn. p.d.: Sich 904, inw. ML. B. 2704/32
72. Popiersie nagiej kobiety, litografia z „Teki autolitografii Wł. Jarockiego i K. Sichulskiego” Kraków 1912, 63,6×48,6, sygn. p.d.: Sich 11, inw. ML. F. 99/10
73. Młyn wodny, litografia z „Teki autolitografii Wł. Jaroc-kiego i K. Sichulskiego” Kraków 1912, 62×57, sygn. p.d.: Sich 11, inw. ML. F. 99/3
74. Krajobraz z wiatrakami, litografia z „Teki autolitografii Wł. Jarockiego i K. Sichulskiego” Kraków 1912, 64××48,5, sygn. p.d.: Sich 11, inw. ML. F. 99/13
75. Ukrzyżowanie, litografia z „Teki autolitografii Wł. Jaroc-kiego i K. Sichulskiego”, Kraków 1912, 63,5×45, sygn. Sich, inw. ML. F. 99/14

#### STANISŁAWSKI JAN (1860—1907)

76. Sad, autolitografia barwna, 45×29,5, inw. ML. E. 566
77. Wisła pod Tyńcem, autolitografia barwna, 57×46, sygn. p.d.: JS, inw. ML. E. 567

#### SZYMANOWSKI WACŁAW (1859—1930)

78. Portret Władysława Mickiewicza, olej/plótno, 78×98,5, sygn. p.d.: W. Szymanowski, inw. ML. A. 66
79. Model pomnika Juliusza Słowackiego, brąz/odlew — pracownia Braci Łopieńskich, 40×41×23, sygn. na podstawie z tyłu: W. Szymanowski, inw. ML. Z. 6
80. Dwa medale z wizerunkiem Adama Mickiewicza, srebro, brąz, Ø:6, rewers i awers, sygn. na awersie z prawej: WACŁAW, dat. na rewersie: 1898, inw. ML. G. 34, 35

#### SLEWIŃSKI WŁADYSŁAW (1854—1918)

81. Zimowy pejzaż podhalański, olej/plótno, 53×73, inw. ML. K. 415

#### TETMAJER WŁODZIMIERZ (1862—1923)

82. Alegoria wyzwolenia Polski, szkic (ok. 1920), olej/papier, 56×98, inw. ML. K. 323

83. Scena na ganku w Bronowicach, olej/plótno, 101×123, sygn. p.d.: W.T., inw. ML. K. 350
84. Portret Zofii Pareńskiej, olej/plótno, 55×45, inw. ML. K. 54
85. Pejzaż, olej/plótno, 142×142, sygn. l.d.: W.T., inw. ML. A. 716

#### UZIEMBŁO HENRYK (1879—1949)

86. Portret młodego mężczyzny z cygarem, w weselnym stroju krakowskim, pastel/papier, 98×68, sygn. p.g.: Henryk Uziembło 1910, inw. ML. Dep. 220
87. Zaproszenie „Zielonego Balonika” z karykaturą Stani-sława (Stasinka) Sierosławskiego, litografia, 15,6×23, inw. ML. A. 387

#### WANKIE WŁADYSŁAW (1860—1925)

88. Kaczor, olej/plótno, 74×46, sygn. p.d.: Władysław Wan-kie, inw. ML. K. 536

#### WEISS WOJCIECH (1875—1950)

89. Bacchiczne opętanie, szkic (1900), olej/plótno, 85××180, inw. ML. K. 61

#### WOJTKIEWICZ WITOLD (1879—1909)

90. Walka Anglii z Ameryką o tłumaczenie dzieł Sienkie-wicza, akwarela/papier, 26×20, sygn. p.d.: Wit. Wojtkiewicz/1904, inw. ML. K. 5
91. Jadwiga Mrozowska i Andrzej Mielewski w „Ślubach pa-nieńskich” Aleksandra Fredry, autolitografia barwna z „Teki Melpomeny”, 29×42,2, inw. ML. E. 134
92. Karykatura Tadeusza Boya-Żeleńskiego, pastel, gwasz/papier, 48,5×36, sygn. p.d.: Witold Wojtkiewicz 1904, inw. ML. A. 720
93. Zachwyt — scena w parku, autolitografia barwna, 37,5××48, inw. ML. E. 565
94. Jadwiga Mrozowska jako Anastazja w „Anastazji” Adolfa Walewskiego, w/g Elizy Orzeszkowej, autolitografia z Teki Melpomeny” Kraków 1904, 37,5×15,8, sygn. l.d.: W. Wojtkiewicz 1904, napis u góry: Anastazja, inw. ML. B. 2704/34
95. Jadwiga Mrozowska jako Psyche w „Erosie i Psyche” Jerzego Żuławskiego, autolitografia z „Teki Melpomeny” Kraków 1904, 34,4×20,3, sygn. p.d.: W. Wojtkiewicz, inw. ML. B. 2704/2

#### WYCZÓLKOWSKI LEON (1852—1936)

96. Pejzaż z cyprysami, pastel/papier, 168×166, sygn. p.d.: L. Wyczół 1905, inw. ML. K. 267



#### WYGRZYWAŁSKI FELIKS (1875—1944)

97. Poeta, olej/plótno, 90×75, sygn. p.d.: FM Wygrzywański — 1914/„Poeta”, inw. ML. K. 319

#### WYSPIAŃSKI STANISŁAW (1869—1907)

98. Studium dziewczynki, pastel/papier, 60×60, inw. ML. A. 868
99. Madonna — studium do witraża „Caritas” (?), pastel/papier, 145×67, inw. ML. A. 870
100. Projekty mebli, ołówek/papier, 20,5×17, sygn.: S.W., inw. ML. A. 992/1
101. Szkice ornamentów, ołówek/papier, 20,5×17, sygn.: S.W., inw. ML. A. 992/2
102. Dwanaście karykatur historycznych, piórko, tusz/papier, 12×9,8×31, inw.: ML. A. 766
103. Menu „Uczty na cześć dyrektora Tadeusza Pawlikowskiego” (1899), litografia, 33×25, napis p.d.: Lit. A. Pruszyński, Kraków, inw. ML. E. 351
104. Plakat „Polnische Ausstellung SZTUKA” (Wiedeń 1908?), z portretem Haneczki Rydlówny, litografia barwna, 82×62,2, sygn. na rysunku pośrodku: St. Wyspiański, inw. ML. B. 3681

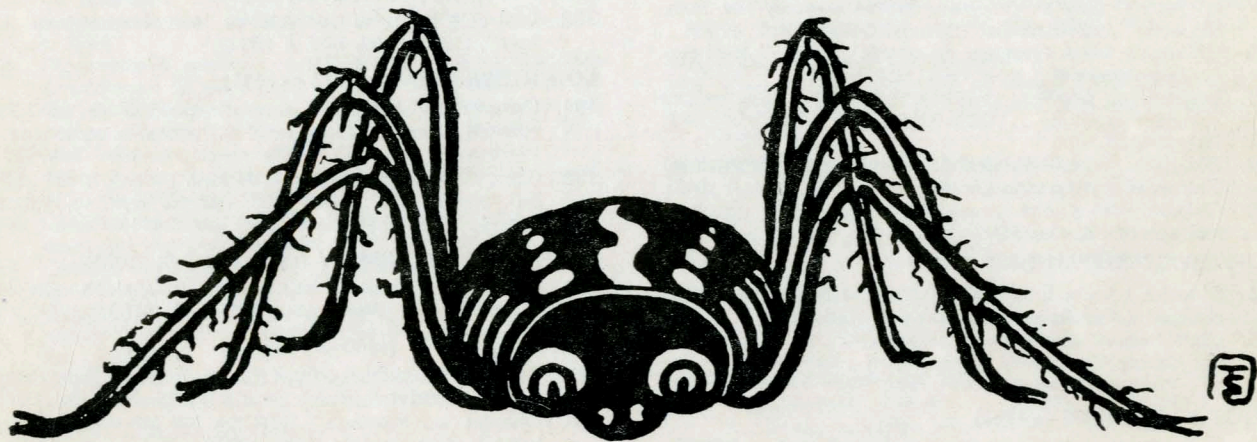
#### ŻMURKO FRANCISZEK (1859—1910)

105. Enigme (Sfinks), olej/plótno, 65×50, sygn. l.d.: F. Żmurko, p.d.: Warszawa 1902, inw. ML. A. 907



#### AUTORZY NIEZNANI

106. Zaproszenie „Zielonego Balonika” z karykaturą Stanisława Rzeckiego jako Pierrota, litografia, 15,6×25, niesygn., dat.: 24.II.1906, inw. ML. B. 2901
107. Zaproszenie „Zielonego Balonika”, litografia, 29,8×23,5, inw. ML. B. 2901
108. Zaproszenie „Zielonego Balonika”, litografia, 27,8×21,6, inw. ML. B. 2911
109. Zaproszenie „Zielonego Balonika” na pożegnanie Ludwika Solkiego z karykaturą aktora, litografia barwna, 23,2×31,5, inw. ML. B. 2915
110. Komplet mebli młodopolskich z willi Kazimierza Bartła „Maciejówka” w Zakopanem (ok. 1910), drewno polichrom., inw. ML. R. 408



# II. SZTUKA KSIĄŻKI

## **BORUCIŃSKI MICHAŁ (1885—1976)**

111. Winieta okładkowa do zbioru poezji Jana Lemańskiego „Prawo własności”, Warszawa — Lwów 1909, bibl. MD 501

## **BUKOWSKI JAN (1873—1943)**

112. Winieta okładkowa do książki Hanny Zahorskiej (Savitri) „Poezje”, Warszawa 1908, bibl. II 11560
113. Okładka do dramatu Tadeusza Micińskiego „W mroczkach złotego pałacu, czyli Basilissa Teofanu”, Kraków 1909, bibl. III 11093
114. Okładka do dramatu Stanisława Przybyszewskiego „Topiel”, Warszawa. 1912, bibl. II 14054
115. Opracowanie graficzne i okładka do zbioru prozy poetyckiej Jana Wroczyńskiego „Gawoty gwiazdne” Lwów 1905, bibl. Bibl. Pol. 44184
116. Opracowanie graficzne, karta tytułowa i okładka do powieści Stefana Żeromskiego (Maurycyego Zycha) „Echa leśne”, Kraków 1905, bibl. II 11069, Bibl. Pol. 48456
117. Opracowanie graficzne dzieła Fryderyka Nietzschego „Ecco homo”, Warszawa 1909, bibl. Bibl. Pol. 33594

## **DĘBICKI STANISŁAW (1866 — 1924)**

118. Opracowanie graficzne i ilustracje do książki Andrzeja Niemojowskiego „Legends”, Lwów 1902, bibl. JT 4958
119. Opracowanie graficzne, karta tytułowa i okładka książki André Gide'a „Prometeusz źle spętany” w tłum. Miriama, Lwów-Kraków 1904, bibl. Bibl. Pol. 47064
120. Okładka i karta tytułowa do zbioru „Poezje” Kazimierzy Zawistowskiej, Lwów 1904, bibl. I. 5311
121. Okładka do poematu dramatycznego Jana Kasprówicza „Uczta Herodiady”, Lwów-Warszawa 1905, bibl. Bibl. Pol. 904713
122. Okładka i karta tytułowa do zbioru poezji Bronisławy Ostrowskiej „Jesienne liście”, Lwów 1905, bibl. II 16431
123. Okładka do zbioru poezji Leopolda Staffa „Ptakom niebieskim”, Lwów 1905, bibl. Staff 458

## **FILIPKIEWICZ STEFAN (1879—1944)**

124. Okładka i karta tytułowa do dramatu Tadeusza Micińskiego „Książ Patiomkin”, Kraków 1906, bibl. III. 10390
125. Opracowanie graficzne i okładka do zbioru wierszy dla dzieci Bronisławy Ostrowskiej „Książeczka Halusi”, Warszawa-Lwów (1906), bibl. Bibl. Pol. 41700

## **FRYCZ KAROL (1877 — 1963)**

126. Okładka do książki Tadeusza Żeleńskiego i Witolda

Noskowskiego (Boya i Tapera) „Szopka krakowska Zielonego Balonika na rok 1912), Kraków (1912), bibl. II. 14182

## **GRAMATYKA ANNA (1882 — 1958)**

127. Opracowanie graficzne zbioru poezji Edwarda Milewskiego „Kwitnące ciernie”, Warszawa-Kraków br, bibl. JT 2015

## **JAROCKI WŁADYSŁAW (1879 — 1965)**

128. Opracowanie graficzne i okładka do misterium scenicznego Jana Kasprówicza „Marcholt gruby a sprośny” Lwów-Warszawa 1920, bibl. II 19321

## **JASTRZĘBOWSKI WOJCIECH (1884 — 1963)**

129. Okładka do książki Stanisława Przybyszewskiego „Szopen a naród”, Kraków (1910), bibl. Bibl. Pol. 88867
130. Okładka do „Tygodnika Ilustrowanego” R. 1912, nr 24, bibl. 0207

## **KUNZEK HENRYK (1873 — 1928)**

131. Opracowanie graficzne poematów satyrycznych G. Glassa — Avantinięgo „W dzień sławy”, Kraków 1910, bibl. JT 2993
132. Okładka do zbioru poezji Jana Lemańskiego „Czyn” Lwów 1911, bibl. JT 1765

## **LILIEŃ EFRAIM (1874 — 1925)**

133. Ilustracje do tomu poetyckiego Jana Kasprówicza „Miłość”, Lwów 1902, bibl. II 19322

## **LORENTOWICZ EWA (1873 — 1944)**

134. Oprawa introligatorska dramatu de Villiers de L'Isle Adam'a „Axel”, Warszawa 1903, oprawa wykonana w Warszawie ok. 1905, skóra rzeźbiona, bibl. II 19863
135. Oprawa introligatorska książki Jana Lorentowicza „Młoda Polska”, Warszawa 1908, oprawa wyk. w Warszawie ok. 1910, skóra rzeźbiona, bibl. 24141

## **MAŁKOWSKI BRONISŁAW (czynny do ok. 1934)**

136. Okładka do antologii stu poetów japońskich „Chiakunin — Izsuzu”, Warszawa 1913, bibl. 4786

## **MEHOFFER JÓZEF (1869 — 1946)**

137. Okładka do zbioru poezji Karola Huberta Rostworowskiego „Tandeta”, Paryż (?) 1901, bibl. Bibl. Pol. 89786
138. Okładka do katalogu „SZTUKA XV Wystawa w Krakowie”, Kraków 1911, bibl. 10973

**NIESIOŁOWSKI TYMON (1882 — 1965)**

139. Okładka do poematu scenicznego Edwarda Leszczyńskiego „Jolanta”, Kraków 1904, bibl. Bibl. Pol. 47006  
140. Okładka do książki Adama Znamierowskiego „Śmierć” Kraków 1904 bibl. Bibl. Pol. 44194

**NOSKOWSKI TADEUSZ (1876 — 1932)**

141. Okładka do dramatu Dagny Przybyszewskiej „Kurcze Gniazdo”, Warszawa, 1902, bibl. II 16278  
142. Opracowanie graficzne i okładka do książki Stanisława Przybyszewskiego „Z gleby kujawskiej”, Warszawa, 1902, bibl. Bibl. Pol. 90288

**OKUŃ EDWARD (1872 — 1945)**

143. Opracowanie graficzne i ilustracje do tomu poetyckiego Jana Kasprówicza „Miłość”, Lwów 1902, bibl. Bibl. Pol. 45559  
144. Opracowanie graficzne do poematu Leopolda Staffa „Pan Twardowski, Pięć śpiewów o czynie”. Lwów 1902, bibl. JT 3810  
145. Opracowanie graficzne i okładka do książki Stefana Żeromskiego „Aryman mści się. Godzina”, Warszawa 1904, bibl. 11236  
146. Okładka i inicjały do dzieła Stefana Żeromskiego „Duma o hetmanie”, wyd. 3: Warszawa 1909, bibl. JT 4923

**PAUTSCH FRYDERYK (1877 — 1950)**

147. Opracowanie graficzne, okładka i ilustracje do książki Adolfa Nowaczyńskiego „Skotopaski Sowizdrzalskie” Kraków 1904, bibl. I 5567  
148. Okładka do powieści Stanisława Antoniego Mullera „Henryk Flis”. Lwów 1908, bibl. II 19314

**PROCAJŁOWICZ ANTONI (1876 — 1949)**

149. Opracowanie graficzne i okładka do książki Andrzeja Niemojowskiego „Któż ten mąż?”, Kraków 1903, bibl. I. 2694  
150. Opracowanie graficzne i okładka do książki Wacława Żmudzkiego „Księga bytu”, Lwów 1904, bibl. I 20800  
151. Opracowanie graficzne i okładka do dzieła Apuleiusa „Amor i Psyche” w tłum. Lucjana Rydla, Kraków 1911, bibl. II 26390  
152. Okładka do „Wyboru Poezji” Cypriana Norwida, wyd. 2. Lwów 1911, bibl. I 21687  
153. Okładka do tomu opowiadań Antoniego Langego „W czwartym wymiarze”, Kraków 1911, bibl. JT 4818  
154. Okładka do powieści Kornela Makuszyńskiego „Słońce w Herbie”, Lwów 1918, bibl. I 2312  
155. Okładka do antologii poezji „Kwiat współczesnej poezji polskiej” w oprac. Leopolda Staffa, Warszawa, 1920, bibl. I 2314  
156. Okładka do powieści Augusta Strindberga „Czandola” w tłum. Leopolda Staffa, Warszawa (1920), bibl. I 23087

**PÓLTAWSKI ADAM (1881—1952)**

157. Opracowanie graficzne „Pism zebranych” Cypriana Ka-

mila Norwida pod red. Miriama. Warszawa-Kraków, 1911, bibl. JT 2527

**SICHULSKI KAZIMIERZ (1879 — 1942)**

158. „XXX karykatur”, Kraków (1904), bibl. I.23094, I 5652  
159. Opracowanie graficzne i okładka do książki Tadeusza Zeleńskiego „Piosenki i fraszki Zielonego Balonika”, Kraków br., bibl. II 7919  
160. Okładka do albumu prac własnych „Karykatury współczesne”, Kraków (1917), bibl. II. 8936

**SIEDLECKI FRANCISZEK (1864—1934)**

161. Opracowanie graficzne i okładka do Dramatu Oskara Wilde „Salome”. Monachium 1904, bibl. I 22764  
162. Opracowanie graficzne i ilustracje (10 autolitografii) do dzieła Juliusza Słowackiego „Genezis z Ducha”. Warszawa 1926. bibl. II. 7445, II 7467

**STABROWSKI KAZIMIERZ (1869—1929)**

163. Okładka i karta tytułowa powieści Tadeusza Micińskiego „Nietota”, Warszawa (1910) bibl. JT 4877

**TROJANOWSKI EDWARD (1873—1930)**

164. Okładka do zbioru poezji Bronisławy Ostrowskiej „Opale”, Warszawa 1902, bibl. Bibl. Pol. 48435  
165. Okładka do poematu Gustawa Daniłowskiego „Na wyspie”, wyd. 3, Warszawa 1907, bibl. JT 3888  
166. Opracowanie graficzne i okładka do zbioru Poezji Jana Lemańskiego „Baśń o prawdzie”, Warszawa 1910, bibl. II 19337

**UZIEMBŁO HENRYK (1879—1949)**

167. Opracowanie graficzne i okładka do „Bajek” Benedykta Hertza. Kraków (przed 1904), bibl. Bibl. Pol. 42068  
168. Reklamy ulotne Zakładu Introligatorskiego Roberta Jahody w Krakowie i Sanatorium dr K. Górskiego w Zakopanem. Kraków (przed 1909). bibl. II 16118

**WACHTEL WILHELM (1875—1944)**

169. Opracowanie graficzne do księgi „SAFARUS. Książka zbiorowa poświęcona sprawom Żydostwa”, Warszawa 1905, bibl. JT 1539

**WAWRZENIECKI MARIAN (1863—1943)**

170. Inicjały do książki Jana Lemańskiego „Bajki”, Warszawa 1902, bibl. II 9961  
171. Opracowanie graficzne powieści Wacława Berenta „Próchno”, Warszawa 1903, bibl. II 16389

**WEISS WOJCIECH (1875—1950)**

172. Okładka do zbioru wierszy „Poezje” Edwarda Leszczyńskiego. Kraków 1901, bibl. Bibl. Pol. 47121

**WIEDIGER WACŁAW (zm. 1942)**

173. Opracowanie graficzne i okładka do zbioru poezji Antoniego Langego „Rozmyślania”, Kraków 1906. bibl. JT 494

174. Opracowanie graficzne, karta tytułowa i okładka do dramatu Adolfa Nowaczyńskiego „Jegomość Pan Rej w Babinie”, Kraków 1906, bibl. MD 507
175. Opracowanie graficzne i okładka do książki Adolfa Nowaczyńskiego, „Oskar Wilde”, Kraków 1906, bibl. II 26410
176. Okładka do własnego zbioru poetyckiego „Usta zmruku”. Kraków (ok. 1906), bibl. JT 6644

#### WITWICKI WŁADYSŁAW (1878—1948)

177. Okładka do książki Stanisława Wasilewskiego „Na zachód”, Lwów 1918, bibl. II 19308
178. Okładka do książki Stanisława Wasilewskiego „W srebrnym dworku z modrzewia”, Lwów-Warszawa 1919. bibl. I 23091

#### WOJTALA FRANCISZEK (zm. 1902)

179. Opracowanie graficzne (inicjały) powieści Stefana Żeromskiego „Powieść o Udałym Walgierzu”, Warszawa 1906, bibl. II 10484

#### WYSPIAŃSKI STANISŁAW (1869—1907)

180. Opracowanie typograficzne i okładka do dramatu własnego „Legenda”, Kraków 1897, bibl. I 5868
181. Opracowanie typograficzne i okładka do dramatu własnego „Kłątwa”, Kraków 1899, bibl. II 10482
182. Opracowanie typograficzne i okładka do dramatu własnego „Leleweł”, Kraków 1848, bibl. G 1534
183. Opracowanie typograficzne i okładka do dramatu własnego „Protesilas i Laodamia”, Kraków 1899. bibl. II 16466
184. Opracowanie typograficzne i okładka do dramatu własnego „Boesław Smiały”, Kraków 1903, bibl. II 7847
185. Opracowanie typograficzne i okładka do dramatu własnego „Wesele”, wyd. 3, Kraków 1903, bibl. II 16271
186. Okładka do dramatu własnego „Akopolis”. Kraków 1904, bibl. II 9853
187. Opracowanie typograficzne i okładka do dramatu własnego „Legenda”, wyd. 2, Kraków 1904, bibl. II 7845
188. Opracowanie typograficzne i okładka do dramatu własnego „Noc listopadowa”. Kraków 1904, bibl. II 7858
189. Opracowanie typograficzne i okładka do dzieła własnego „The tragicall Historie of Hamlet”, Kraków 1905 bibl. II 15599
190. Opracowanie typograficzne i okładka do dramatu własnego „Sędziowie”, Kraków 1907, bibl. II 11651
191. Opracowanie graficzne książki Lucjana Rydla „Poezje”, Warszawa 1899, bibl. Bibl. Pol. 88529
192. Opracowanie graficzne i ilustracje do dzieła Homera „Iliada” Kraków 1903, bibl. III 12722
193. Okładka do książki Wilhelma Feldmana „Piśmiennictwo polskie 1880—1904”. Lwów 1905, bibl. Bibl. 90390

#### ZACHARKIEWICZ KONSTANTY (czynny do ok. 1945)

194. Okładka do powieści Tadeusza Micińskiego „Xiądz Faust”, Kraków 1913, bibl. JT 2832

#### SEMKOWICZ ALEKSANDER (1885—1954)

195. Pięć opraw introligatorskich (ok. 1920) do starodruków i dzieł Adama Mickiewicza, skóra, tłocznia i złocenia. bibl. I. 8, I 115, I 117, I 118, I 161



#### PRACA ZBIOROWA

196. Katalog „Wystawa drukarska w Krakowie 1904” Okładka: Jan Bukowski, kalendarz: Józef Mehoffer, rysunki reklamowe: Teodor Axentowicz, Jan Bukowski, Eugeniusz Dąbrowa, Stanisław Dębicki, Józef Mehoffer, Antoni Procajłowicz, Edward Trojanowski, Henryk Uziembło, Jerzy Warchałowski, Wojciech Weiss, bibl. III 12000



#### AUTORZY NIEZNANI

197. Opracowanie graficzne hymnów Jana Kasprowicza „Ginącemu światu”, Lwów 1902, bibl. Bibl. Pol. 73541
198. Okładka do antologii „Najmłodsza pieśń polska” w oprac. Leopolda Staffa, Lwów 1903, bibl. Bibl. Pol. 48737
199. Opracowanie graficzne i okładka do poematu Gustawa Daniłowskiego „Na wyspie”. Warszawa (wyd. Stefan Demby, przed 1904), bibl. II 1787



#### CZASOPISMA

- 200.) „Chimera”, Warszawa 1901—1907, red. Zenon Przesmycki-Miriam, R. 1901—1907. t. I — X (z. 1—30) Okładki, układy graficzne i typograficzne, ilustracje: Edward Okuń, Józef Mehoffer, Stanisław Dębicki, Franciszek Siedlecki, Jan Stanisławski, Marian Wawrzeńcicki, Franciszek Wojtala, Stanisław Turbia-Krzyształowicz, Kondad Krzyzanowski i inni, bibl. 0148

201. „Lamus”, Kraków 1908—1913, red. Michał Pawlikowski, kier. art. Feliks Jasieński, R. 1908—1910. z. 1—2. okładki: Leon Wyczółkowski, bibl. 001534
202. „Liberum Veto”, Kraków-Lwów 1903—1905, red. Franciszek Czaki, R. z 1903, z. 8, okładka: Henryk Uziembło, R. 1903, z. 13, z. 21. okładki Kazimierz Sichulski. R. 1904, z. 11, okładka z rys. Witolda Wojtkiewicza, bibl. JT 839
203. „Marchoń”, Warszawa 1911—1912, red. Kazimierz Wroczyński, kier. art. Feliks Jabłczyński. R. 1912, z. 1, okładka: Feliks Jabłczyński, R. 1912, z. 5, okładka: Aleksander Świdliński, bibl. JT 4535
204. „Museion”, Kraków 1911—1913, red. Władysław Kościelski i Ludwik Hieronim Morstin, R. 1911, z. 1. okładka: Jan Bukowski, R. 1911, z. 5, z. 11, okładki: Wacław Borowski, bibl. 00 555. 0307
205. „Przedświt”, Kraków 1907—1918. R. 1912, z. 8—9, okładka typowa sygn.: T.T., bibl. 00253
206. „Rydwan”, Kraków 1912—1914, red. Kazimierz Bere-  
zyński, R. 1912 marzec, okładka: autor niezany. bibl. JT 6693
207. „Sfinks”. Warszawa 1908—1917, red. Władysław Bukowiński, kier. art. Jan Rembowski (do 1914), Zygmunt Kamiński (po 1914), R. 1909, z. 9 (poświęcony Słowackiemu), R. 1913, z. 21, okładka: Marian Wawrzyniecki. bibl. 803172—2313
208. „Sztuka”, Warszawa-Kraków 1911—1914, red. Henryk Januskiewicz. kier. art. Franciszek Siedlecki, R. 1911, z. 1. okładka: Franciszek Siedlecki, bibl. 002057
209. „Witeź”, Warszawa 1908, red. H. St. Pytliński. R. 1908, z. 3, okładka typowa z rys. w tekście: Tadeusz Ulanowski, bibl. 002240
210. „Życie”. Kraków 1897—1900, red. Ludwik Szczepański (do 1898), Stanisław Przybyszewski, kier. art. Stanisław Wyspiański (od 1898), R. 1899, z. 8—9, karty tyt.: S. Wyspiański, R. 1899 z. 13—14, okładka typowa winiętą J. Mehoffera, bibl. 0369





ZEBY TEZ JEDNA PIERS BYLA ZROBIONA  
TAK F. LUDZ MIKRY KWAWCA DO DIAZGA

ZEBY TEZ JEDNA PIERS JA F. LUDZ MIKRY  
ZEBY TEZ JEDNA PIERS JA F. LUDZ MIKRY



1. Wacław Szymanowski, Model pomnika Juliusza Słowackiego, kat. 79
2. Stanisław Wyspiański, Studium dziewczynki, kat. 98
3. Stanisław Janowski, Portret Gabrieli Zapolskiej, kat. 27



święto

Dni 5, 7, 11 i 14  
będą poświęcone  
i weselu, albowiem  
Jamie Michałowi  
zabrami w tych dniach  
na nowo tradycyjna

Stycernia  
radości  
w pogłębiany  
krowej  
nuta

Szopki Krakowskiej  
Zielonego Balonika

4. Karol Frycz Zaproszenie „Zielonego Balonika”  
z karykaturami Leona Wyczółkowskiego i Stanisława  
Tarnowskiego, kat. 21



GAWOTY GWIEZDNE



JAN WROCZYŃSKI

5 Jan Bukowski, Okładka do zbioru prozy poetyckiej

17

LWÓW 1905.

NAKLADEM KSIĘGARNI H. ALTENBERGA





6. Edward Okuń, Winieta okładkowa z pierwszego numeru „Chimery”,  
kat. 200

7. Józef Mehoffer, Winieta okładkowa z „Chimery”, kat. 200

8. Edward Okuń, Ilustracja do „Miłości” Jana Kasprówicza, kat. 143



**Scenariusz wystawy i opracowanie katalogu:**

WOJCIECH CHMURZYŃSKI

PIOTR SZUBERT

**Komisarze:**

JANINA HOŚCIŁOWICZ

PIOTR SZUBERT

**Projekt plakatu:**

CYPRIAN KOŚCIELNIAK

**Opracowanie graficzne katalogu:**

JÓZEF WOJCIECHOWSKI

**Fotografie do katalogu:**

ANNA KOWALSKA

547/B

