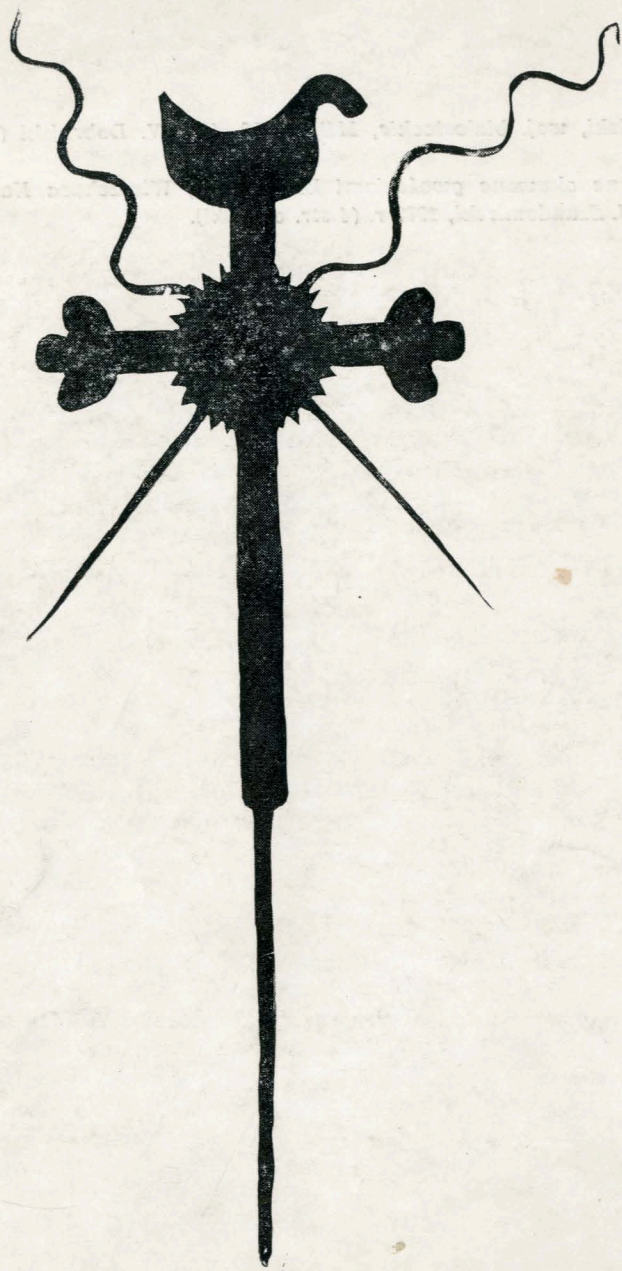


Ludowe Kowalstwo Białostoczczyzny



Muzeum Okręgowe w Białymstoku

Krzyż kowalski, woj. białostockie, MB/E/2939, fot. W. Dobrajski (1 str. okładki)

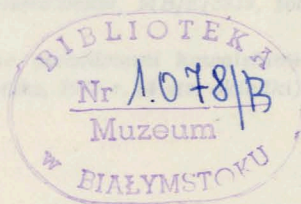
Drzwi ozdobne okuwane gwoździami kowalskimi, Wierzchuca Nagórna, gm. Drohiczyn, fot. J. Szandomirski, 1977 r. (4 str. okładki).

Muzeum Okręgowe w Białymstoku

LUDOWE KOWALSTWO BIAŁOSTOCCZYZNY

luty ♦ kwiecień 1983

Tekst informatora
oraz scenariusz wystawy:
W. KOWALCZUK



Zdjęcia:

Archiwum Fotograficzne Działu Etnografii
Muzeum Okręgowego w Białymstoku

Archiwum Biura Badań i Dokumentacji Zabytków
w Białymstoku

Oprawa plastyczna wystawy i informatora:
A. CHOMCZYK

Aleksander

Zajęciem wyróżniającym się ze wszystkich dziedzin rzemiosła wiejskiego było kowalstwo produkujące na potrzeby gospodarstw rolniczych podstawowe żelazne narzędzia pracy.

Na Białostocczyźnie do połowy XIX wieku działalność kowali wiejskich była stosunkowo uboga. Wynikało to z niskiego poziomu gospodarki chłopskiej, a także z ograniczonej ilości metalu i wysokiej jego ceny. Dominowały wyroby z drewna, a żelazo używano do produkcji niewielu najpotrzebniejszych prostych przedmiotów. I tak stosowano metal do sporządzania i napraw okuć drewnianych narzędzi orackich, narzędzi do obróbki drewna, okuć drewnianych wideł do gnoju i łopat, podstawek pod garnki, krzesiw, motyk, noży itp. Dopiero w II połowie XIX wieku nastąpił stopniowy rozwój wiejskich warsztatów kowalskich spowodowany uwłaszczeniem chłopów, rozwojem przemysłu jak także uruchomieniem na tym terenie kolei. Intensyfikacja rolnictwa i podniesienie poziomu warunków bytowych ludności sprzyjały wzmożonemu popytowi na tradycyjne wyroby kowalskie.

Najlepszymi okresami w rozwoju rzemiosła był przełom XIX—XX wieku do wybuchu I wojny światowej, a także pierwsze lata po I i II wojnie światowej. Wzmożony napływ żelaza sprawił stopniowe zastępowanie drewna w tradycyjnych narzędziach i sprzętach metalem. Jednocześnie warsztaty kowalskie aktywnie upowszechniały narzędzia wzorowane na fabrycznych zbyt jeszcze drogich dla ludności wiejskiej.

W latach trzydziestych na niektórych terenach Białostocczyzny zaczęło maleć zapotrzebowanie na wyroby kowalskie, które zastępowano wyrobami fabrycznymi. Zasadnicze zmiany w kowalstwie wiejskim na Białostocczyźnie w stosunku do innych obszarów Polski zaszły stosunkowo późno, po II wojnie światowej, a spowodowane zostały masowym napływem ogólnie dostępnych i tanich wyrobów produkcji fabrycznej. Jednocześnie z użycia wyszło wiele tradycyjnych narzędzi i sprzętów jak: sierpy, pługi kowalskie, wozy „żelazniaki”, zamki zapadkowe, podstawki pod garnki. Warsztaty spełniające dotychczas rolę produkcyjną i będące często jedynym dostawcą wyrobów żelaznych rolnikom, przekształciły się stopniowo w usługowo-naprawcze. Wielu kowali — zwłaszcza starszych — zrezygnowało z unowocześniania warsztatów ograniczając się do wykonywania napraw, kucia koni, produkcji motyczek lub też nierzadko koncentrowało się na działalności rolniczej. Pod wpływem elektryfikacji wsi i mechanizacji gospodarstw rolnych część warsztatów począwszy od lat sześćdziesiątych przekształciła się w naprawcze warsztaty mechaniczno-ślusarskie, do których wprowadzono nowe maszyny i nowe techniki zachowując jedynie niektóre tradycyjne umiejętności kowalskie.

Prezentując wystawę „Ludowe kowalstwo Białostocczyzny” pragniemy ukazać różnorodność tradycyjnych wyrobów kowalskich charakterystycznych dla samowystarczalnej gospodarki wsi, uwypuklając jednocześnie elementy zachodzących przemian. Chcemy również pokazać obok wartości użytkowych walory estetyczne produkcji kowalskiej.

Zgromadzone na wystawie eksponaty pochodzą ze zbiorów własnych Muzeum Okręgowego w Białymstoku. Całość wystawy dopełniają nieliczne obiekty wypożyczone z Muzeum Rolnictwa w Ciechanowcu i Izby Rzemieślniczej w Białymstoku. Większość eksponatów pochodzi z terenu woj. białostockiego w jego nowych (po 1975 r.) granicach. W celu uzyskania większej przejrzystości ekspozycji wyodrębnione zostały grupy wyrobów

i narzędzi kowalskich obejmujące: a) wyposażenie warsztatu kowalskiego, b) wyroby dla potrzeb gospodarki rolnej, c) środki transportu i narzędzia do ich wykonywania, d) narzędzia do zajęć pozarolniczych, e) elementy używane w budownictwie, w wyposażeniu wnętrz i gospodarstwie domowym, f) przydrożne i cmentarne krzyże kowalskie.

W kuźni mieszczącej się w specjalnie do tego celu wybudowanym budynku stałe wyposażenie w końcu XIX i w XX wieku stanowiły otwarte palenisko, stosunkowo drogie i najczęściej fabryczne kowadło, uzupełnione często jedno- lub dwurożnym kowadłkiem lekkim „szparąg”, skórzany miech. Do podstawowych narzędzi należały: liczne kleszcze służące do trzymania żelaza, młotki jedno- i dwuręczne, przebijaki do wykonywania otworów, przecinaki, narzędzia do modelowania żelaza, imadło, wiertarka. Większość tych narzędzi kowale wykonywali we własnym zakresie w zależności od potrzeb i umiejętności.

Podstawową techniką formowania metalu było jego kucie na gorąco. Do najczęściej wykorzystywanych umiejętności związanych z kuciem żelaza należały wydłużanie, rozszerzanie, przecinanie, przebijanie, otworów, gięcie, skręcanie, zgrzewanie, gładzenie. Szczególnie ważna była umiejętność zgrzewania czyli łączenia dwóch kawałków metalu ze sobą na gorąco. Pozwalała ona łączyć ze sobą stal z żelazem w celu nadania pożądanym własności mechanicznych wykonywanym narzędziom takim jak siekiery, sierpy, ośniki. Ponadto zgrzewanie stosowano powszechnie przy naprawach zużytych części narzędzi, które uzupełniano nowymi kawałkami metalu.

Głównym zajęciem kowali było wykonywanie i naprawa narzędzi do pracy na roli. Kuźnie były do niedawna jedynym ich dostawcą. Dawało to kowalom szczególną, wysoką pozycję społeczną i uznanie w środowisku wiejskim. Do końca XIX wieku a często i później produkowano skromne ale niezbędne okucia soch i radeł, sierpy, kopaczki, okucia wideł do gnoju i łopat. Obok wymienionych narzędzi zgromadzono przykłady radełek do oborywania ziemniaków, bron beleczkowych w których żelazo znajdowało coraz większe zastosowanie wypierając drewniane części. Pokazano także przykłady pługów kowalskich wzorowanych na wyrobach fabrycznych.

Zwiększony napływ żelaza na wieś przyczynił się do zmian w budowie środków transportu wiejskiego. Wozy drewniane o nieokuwanych kołach „bose” zastąpiono „żelaźniakami” z kołami okuwanymi obręczami żelaznymi. Z wielu różnych elementów okuć wozu, niektóre wyróżniały się walorami plastycznymi. Do takich okuć należały kute zdobione stopnie i dekoracyjne wzmocnienia szczytów wyginane najczęściej z półokrągłych prętów w wyjazdowych skrzyniach drabiniastych „wasągach”. Niemniej bogato zdobione okucia miały sanie wyjazdowe. W latach pięćdziesiątych i na początku sześćdziesiątych zniknęły z białostockich dróg „żelaźniaki” zastąpione wozami ogumionymi, pozbawionymi już wszelkich zdobień.

Tradycyjnym zajęciem kowalskim do dziś wykonywanym jest kucie koni. Zajęcie to wymaga od kowali zarówno dużych umiejętności technicznych potrzebnych do przygotowania i umocowania podkowy jak też znajomości budowy kopyta i leczenia jego dolegliwości.

Kuźnie zaopatrywały mieszkańców wsi w różne narzędzia do wykonywania prac pozarolniczych: ciesielskich, stolarskich, kołodziejskich, bednarskich, garbarskich, rybackich, pszczelarских, łowieckich. W okresie dużej

samowystarczalności wsi zajęcia te ludność wykonywała dość powszechnie ograniczając się często do zaspokajania własnych bądź sąsiadów potrzeb. Do prac ciesielskich, stolarskich, kołodziejskich, bednarskich, warsztaty kowalskie dostarczały ciosły, siekiery, topory, różnego rodzaju ośniki, ostrza strugów. Wykonywano też charakterystyczne narzędzia do dziania barci, uli kłodowych tzw. pieśni. Na potrzeby działalności łowieckiej i kłusowniczej kowale realizowali zamówienia między innymi na żelazne klepce. Rybacy zaopatrywali się w ości rybackie — narzędzia kolne do łowienia ryb i kagańce pomocne przy nocnych połowach ryb z łodzi.

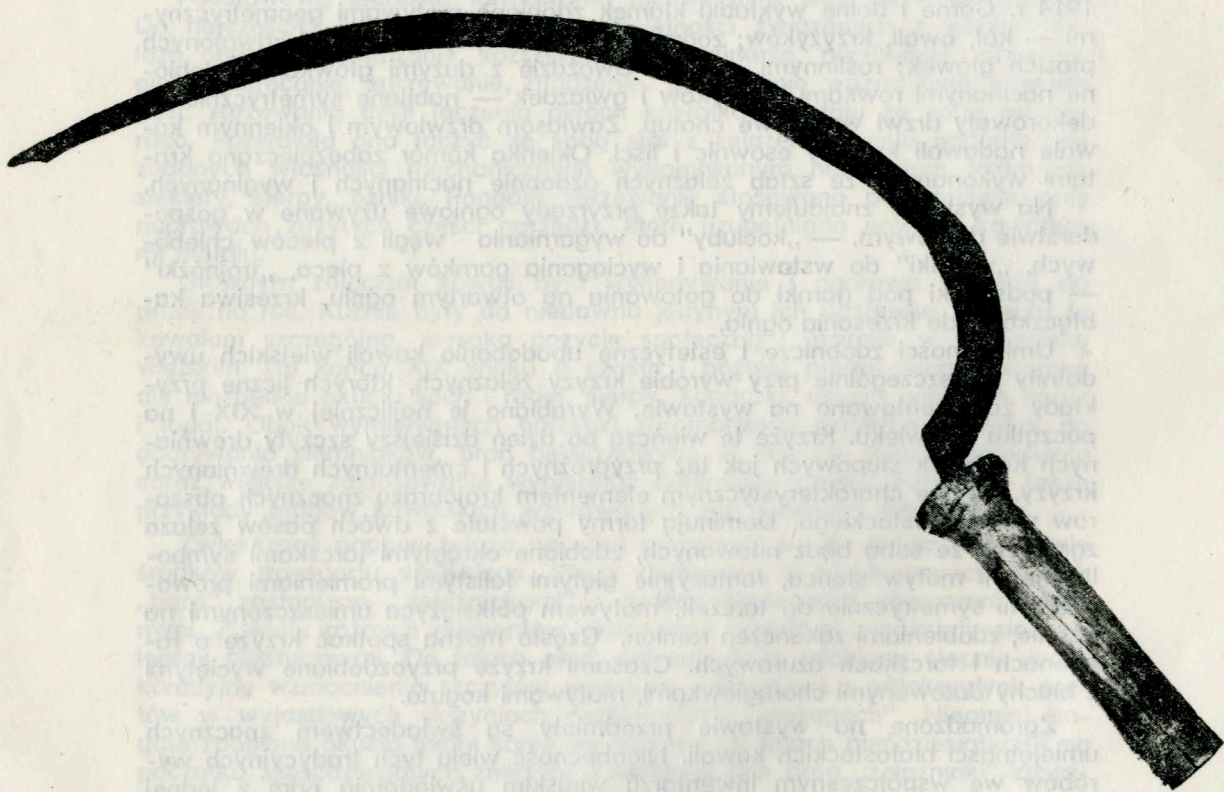
W budownictwie szereg detali drewnianych zaczęto zastępować żelaznymi; m. innymi uwagę zwracają ozdobne klamki zamków typu zapadkowego. Były one masowo wykonywane na przełomie XIX—XX wieku do 1914 r. Górne i dolne wykładki klamek zdobiono motywami geometrycznymi — kół, owali, krzyżyków; zoomorficznymi — pojedynczych i zdwojonych ptasich główek; roślinnymi — liści. Gwoździe z dużymi główkami, zdobione nacinanymi rowkami krzyżyków i gwiazdek — nabijane symetrycznie — dekorowały drzwi wejściowe chałup. Zawiasom drzwiowym i okiennym kowale nadawali kształty esownic i liści. Okienka komór zabezpieczano kratami wykonanymi ze sztab żelaznych ozdobnie nacinanych i wyginanych.

Na wystawie znajdujemy także przyrządy ogniowe używane w gospodarstwie domowym, — „kociuby” do wygarniania węgla z pieców chlebowych, „widelki” do wstawiania i wyciągania garnków z pieca, „trójnóżki” — podstawki pod garnki do gotowania na otwartym ogniu, krzesiwa kabłączkowe do krzesania ognia.

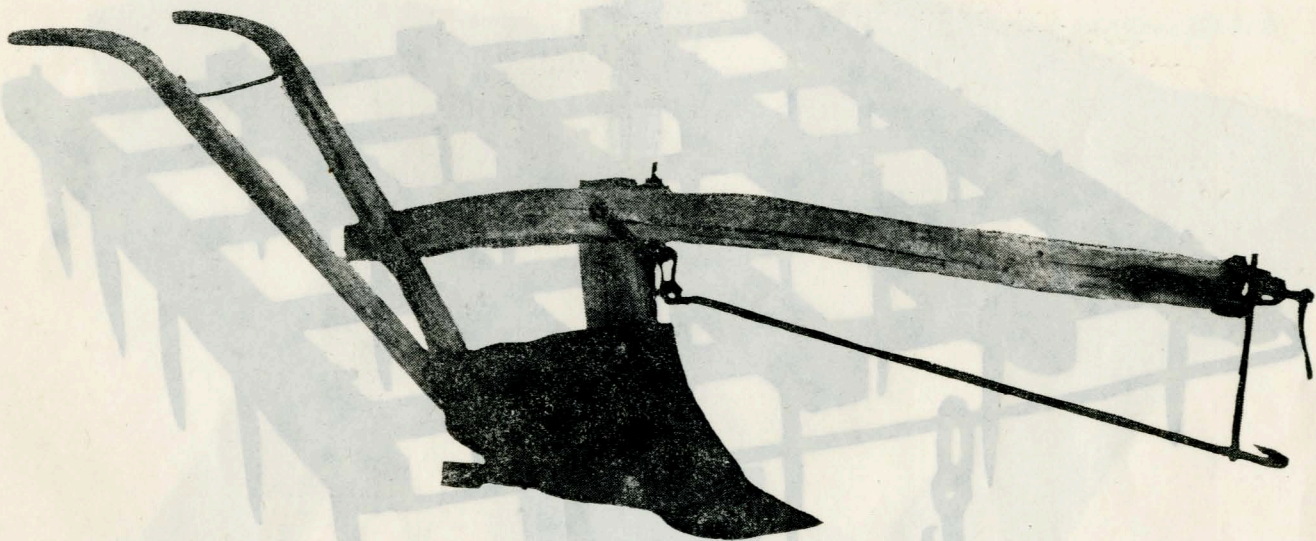
Umiejętności zdobnicze i estetyczne upodobania kowali wiejskich uwydatniły się szczególnie przy wyrobie krzyży żelaznych, których liczne przykłady zaprezentowano na wystawie. Wyrabiano je najliczniej w XIX i na początku XX wieku. Krzyże te wieńczą po dzień dzisiejszy szczyty drewnianych kapliczek słupowych jak też przydrożnych i cmentarnych drewnianych krzyży. Są one charakterystycznym elementem krajobrazu znacznych obszarów woj. białostockiego. Dominują formy powstałe z dwóch pasów żelaza zgrzanych ze sobą bądź nitowanych, zdobione okrągłymi tarczkami symbolizującymi motyw słońca, fantazyjnie giętymi falistymi promieniami prowadzonymi symetrycznie do tarczek, motywem półksiężyca umieszczonymi na trzonie, zdobieniami zakończeń ramion. Często można spotkać krzyże o ramionach i tarczkach ażurowych. Czasami krzyże przyozdabiano wyciętymi z blachy datowanymi chorągiewkami, motywami koguta.

Zgromadzone na wystawie przedmioty są świadectwem znacznych umiejętności białostockich kowali. Nieobecność wielu tych tradycyjnych wyrobów we współczesnym inwentarzu wiejskim uświadamia nam z jednej strony wielkość zachodzących na przestrzeni ostatnich kilkudziesięciu lat zmian ekonomicznych, społecznych i kulturalnych z drugiej zaś potrzebę przypominania dziedzictwa odchodzących pokoleń.

WOJCIECH KOWALCZUK



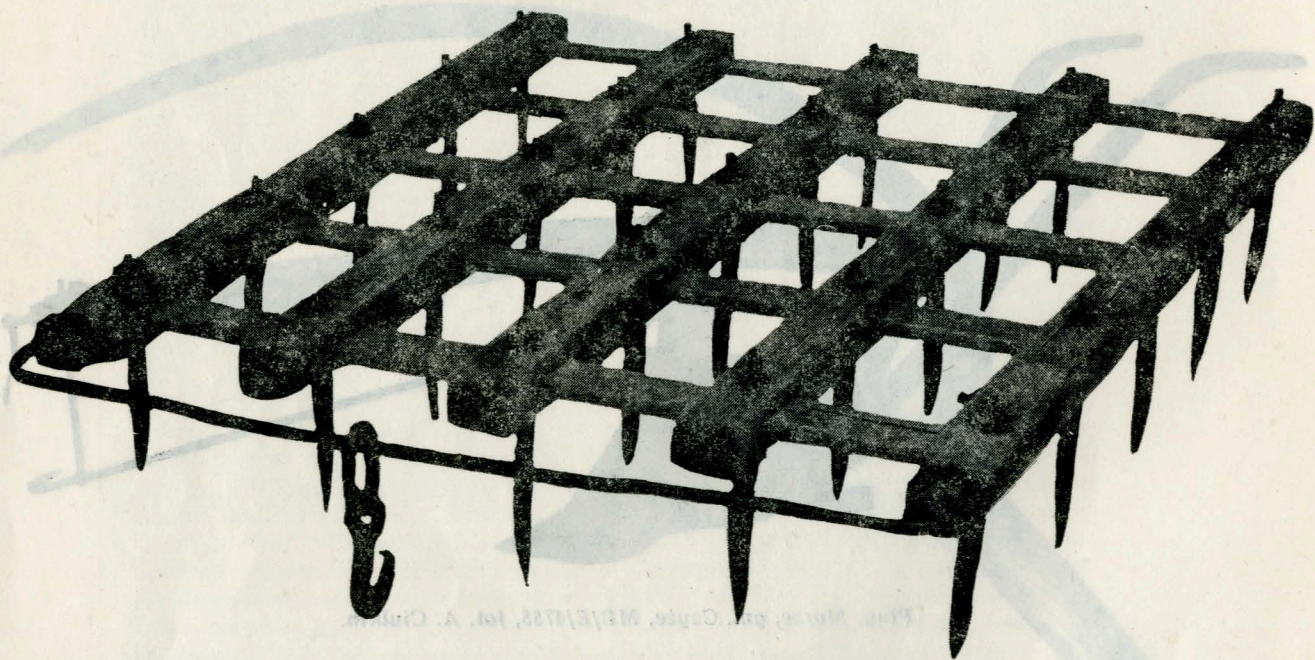
Siery, Kudrawka, gm. Nowy Dwór, MB/E/2156, fot. A. Ciulkin.



Plug, Morze, gm. Czyże, MB/E/4755, fot. A. Ciulkin.

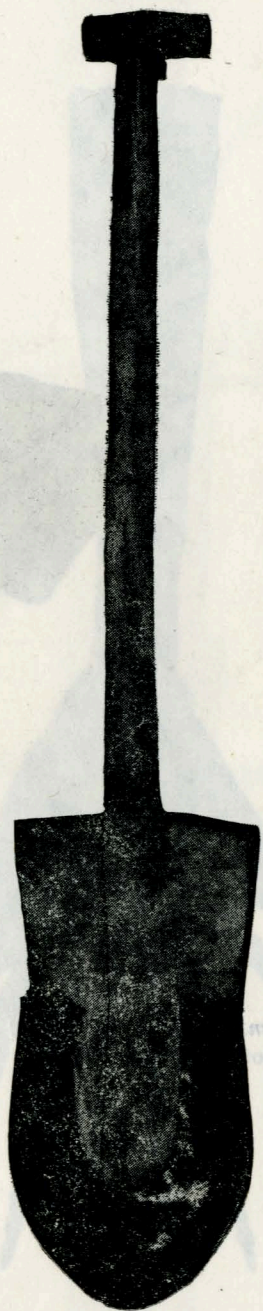
Brona pletaczowa z belkami i belkami, 1700, gm. Czyże, MB/E/4755, fot. A. Ciulkin.

Lopaty okowane, Bielomaz, gm. loco, MB/S/3164, fot. A. Ciulkin.

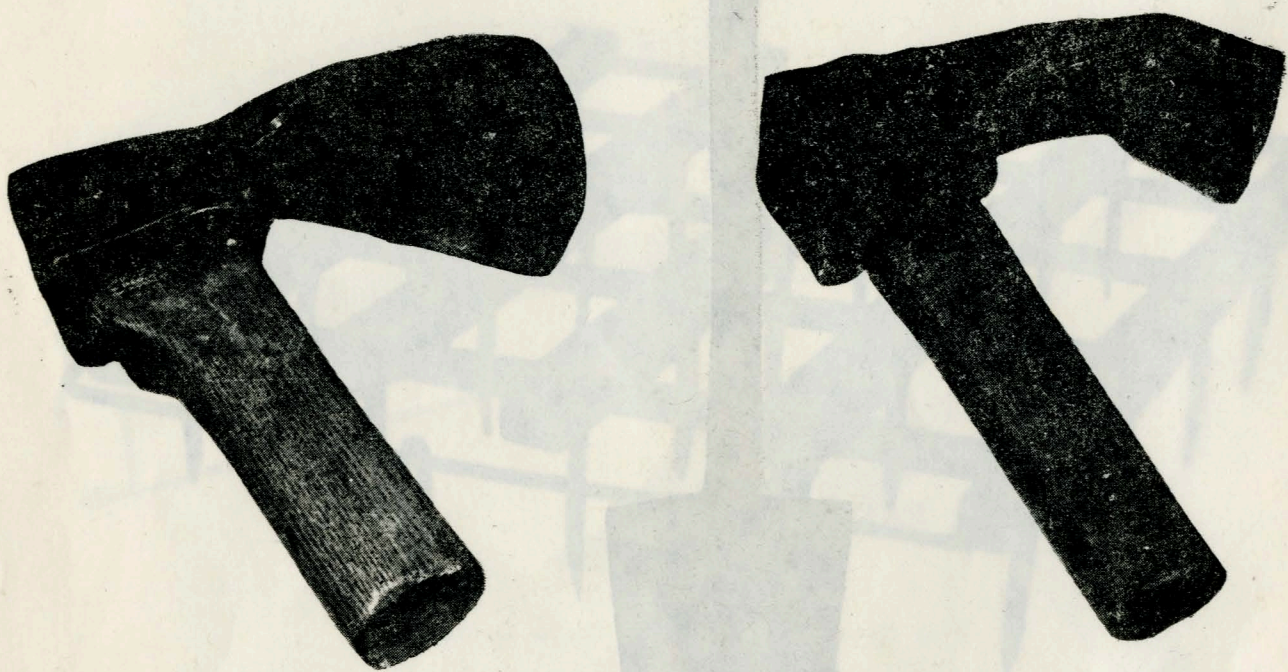


Brona beleczkowa z żelaznymi bronnkami, Rudnia, gm. Michałowo, MB/E/4241, fot. A. Ciulkin.

Rudnia, gm. Michałowo, MB/E/4241, fot. A. Ciulkin.



Łopata okuwana, Białowieża, gm. loco, MB/E/3308, fot. A. Ciulkin.

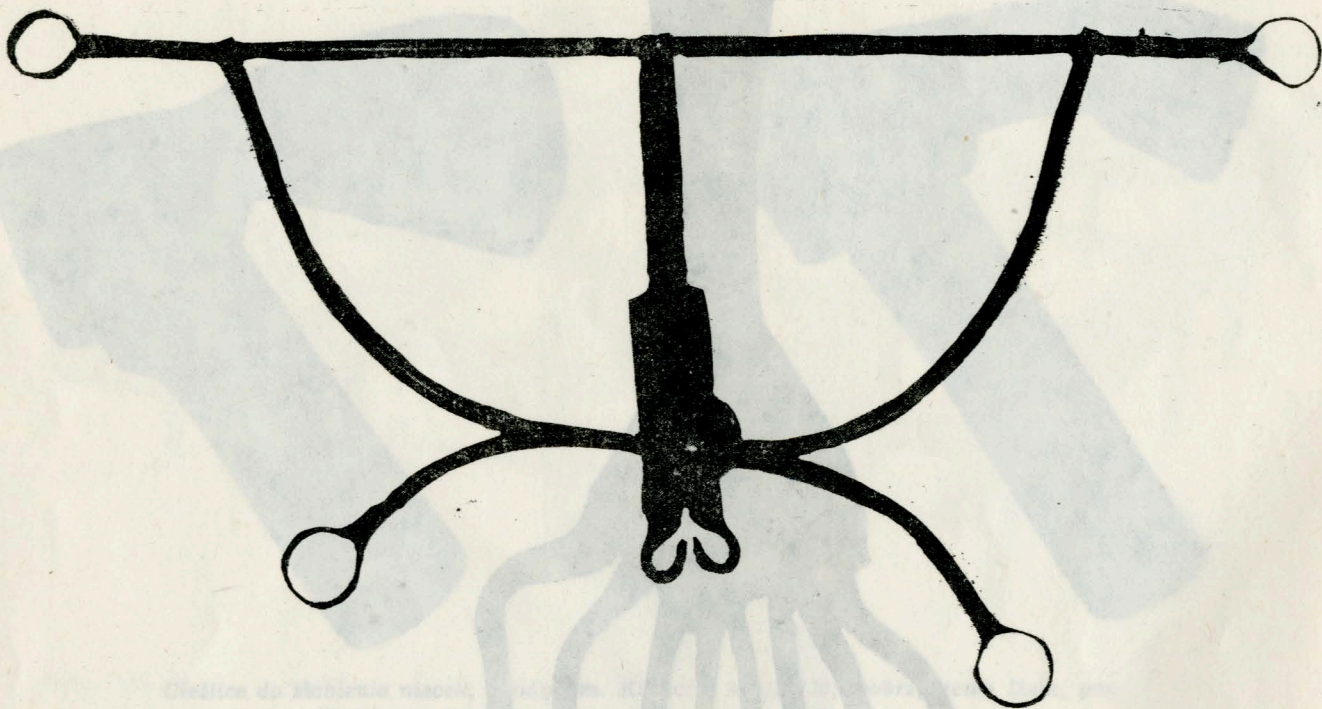


Cieśllice do żłobienia niecek, Brody, gm. Korycin, MB/E/710; Dobrzyniewo Duże, gm. Dobrzyniewo Kościelne, MB/E/1915, fot. A. Ciulkin.

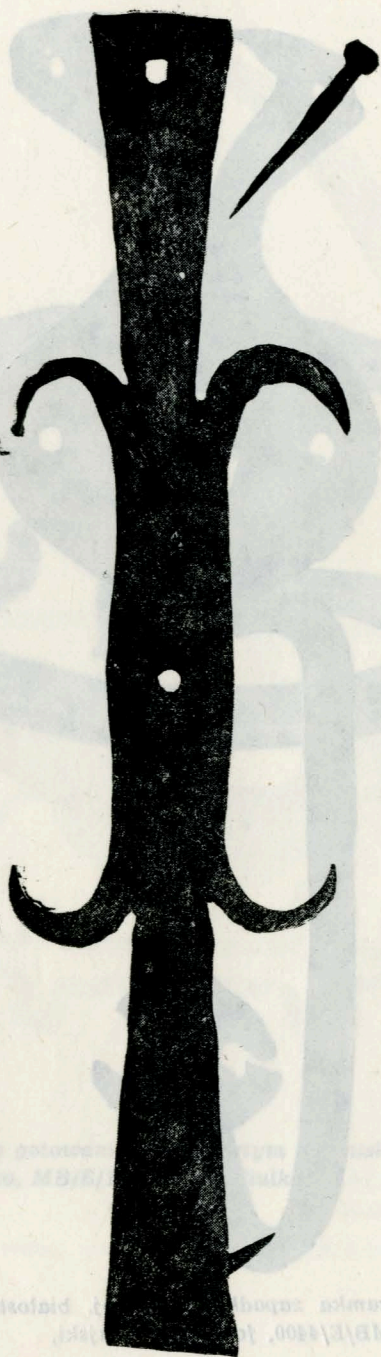


Ość rybacka, Łuka, gm. Narewka, MB/E/983, fot. W. Dobrajski.

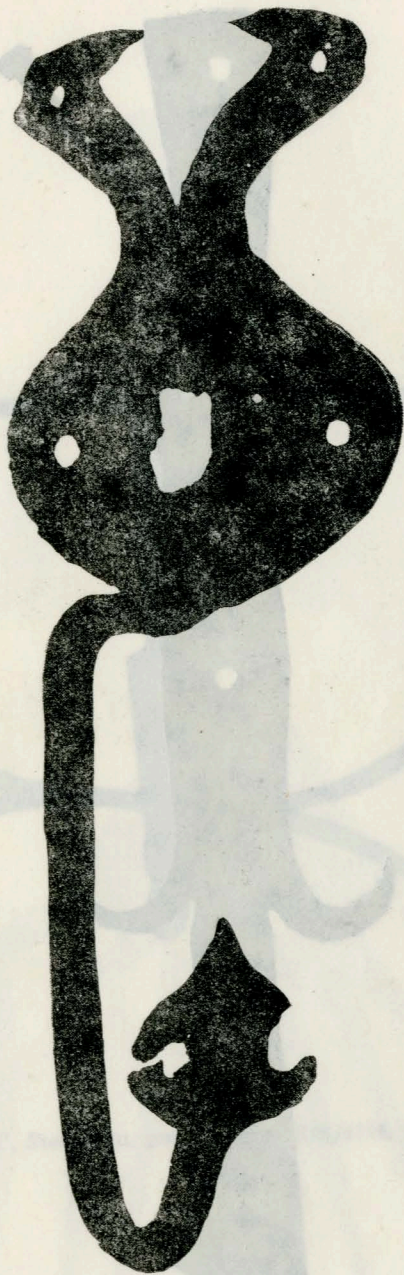
Ołówek okucia, Białki, gm. Drużbica, MB/E/984, fot. A. Cichy.



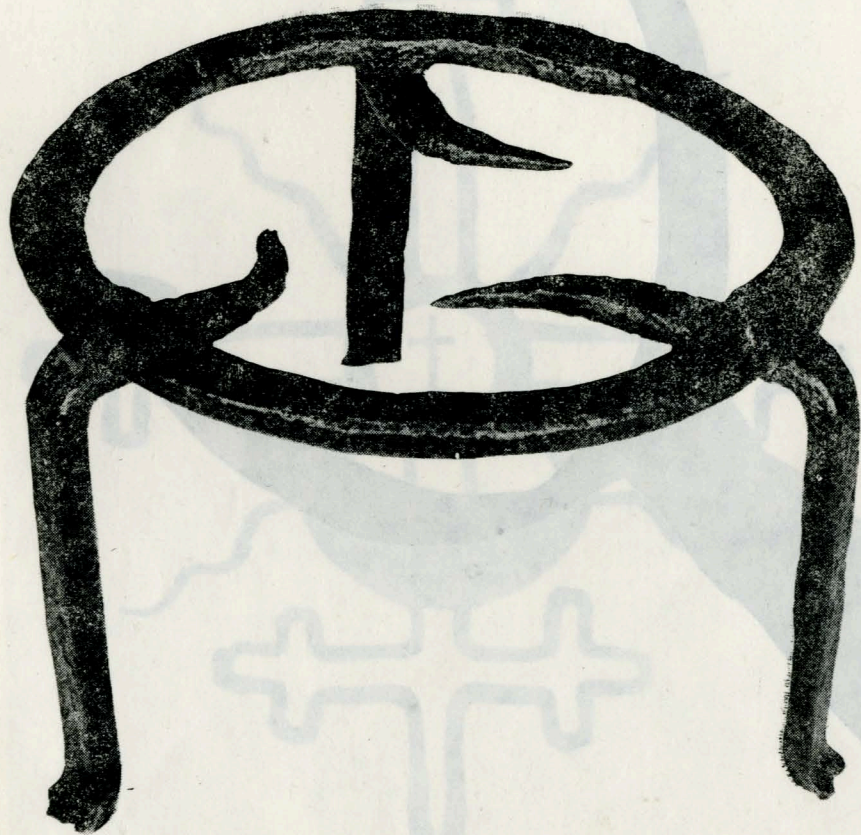
Detal okucia „wasqwu”, Siekterka, gm. Sidra, MB/E/4274, fot. W. Dobrajski.



Okucie okienne, Bujaki, gm. Drohiczyn, MB/E/4926, fot. A. Ciulkin.



Klamka zamka zapadkowego, woj. białostockie,
MB/E/4400, fot. W. Dobrajski,



Podstawka pod garnki do gotowania na otwartym palenisku, Czarna Wieś Kościel-
na, gm. Czarna Białostocka, MB/E/193, fot. A. Ciulkin.

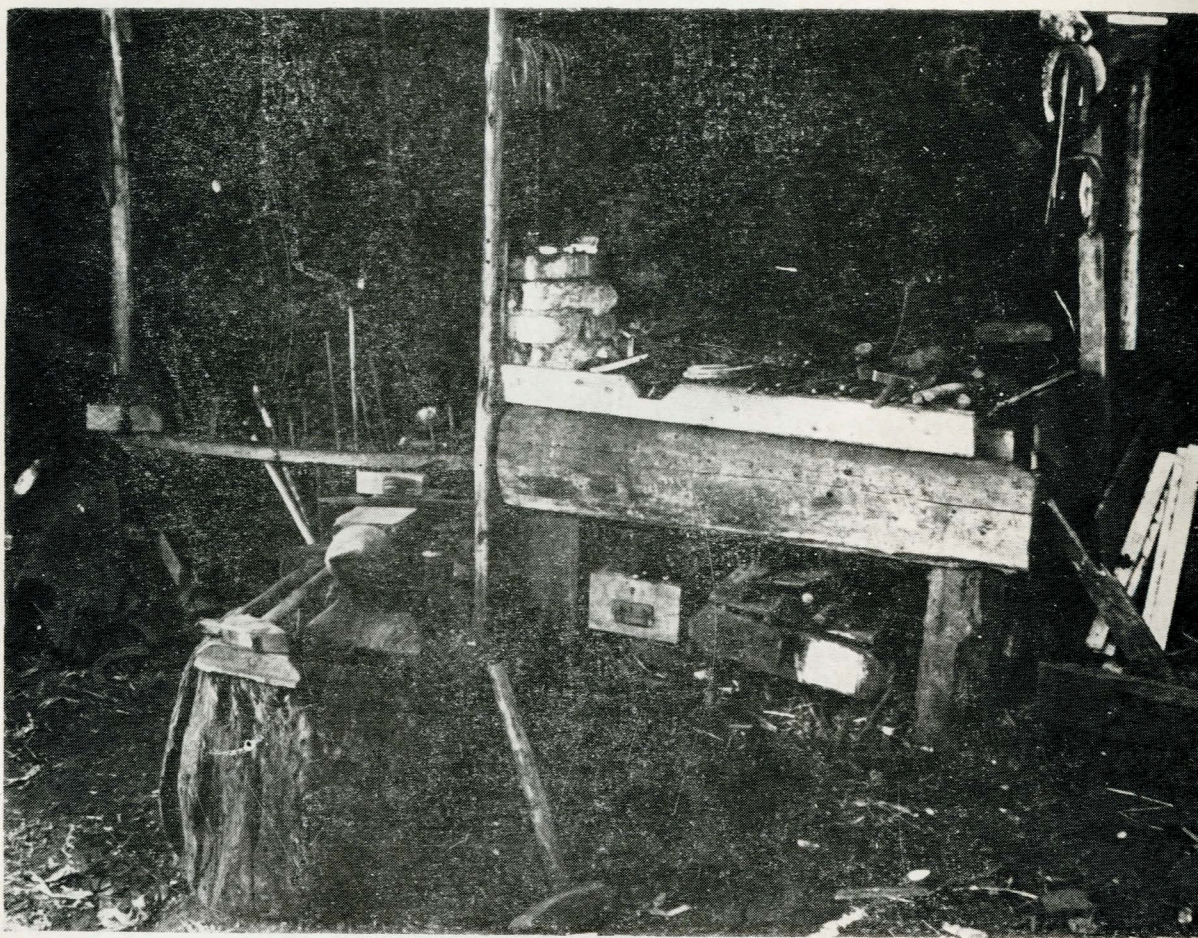
Kraj: Polska, Chodorówka, gm. Bachowola, MB/2/202, fot. W. Dobrajka



Drewniany krzyż przydrożny zwieńczony żelaznymi krzyżykami kowalskimi, Popio-
łówka, gm. Korycin, fot. A. Ciulkin, 1982 r.



Wielki krzyż przydrożny z wieżyczkami, lasami, kościołem, Popów-
tułko, pow. Korycia, fot. A. Ciechan, 1982 r.



Wnętrze kuźni, Łuka, gm. Narewka, Fot. A. Ciulkin, 1982 r.

1.078/B

