

CHOROSZCZ

MUZEUM OKRĘGOWE W BIAŁYMSTOKU

CHOROSZCZ

ZAŁOŻENIE PAŁACOWO-PARKOWE
EKSPOZYCJA WNĘTRZ

BIAŁYSTOK 1984

ZAŁOŻENIE PAŁACOWO-PARKOWE

Barwne dzieje dawnej letniej rezydencji Jana Klemensa Branickiego sięgają 1 poł. XVIII wieku. Ostatni z rodu Gryfitów, będąc spadkobiercą i właścicielem rozległych dóbr białostockich, podjął szeroko zakrojone prace nad przebudową niemal wszystkich swoich założeń pałacowych. W programie tym znalazła się również Choroszcz. Tu na uboczu miasta, wśród obszernego zwierzyńca, na wyspie otoczonej kanałami, w latach 1725 — 1730 wznosił wielki kubaturowo budynek pałacowy. Budynek ten stał się początkiem organizacji barokowego założenia przestrzennego, które wspaniałością miało podkreślać rangę i znaczenie jego właściciela, piastującego godność wielkiego hetmana koronnego i kasztelana krakowskiego — magnata wychowanego na modzie i kulturze francuskiej.

Podstawę do rozwiązań efektownych układów przestrzennych dawały wówczas prace realizowane we Francji w poprzednim stuleciu przez Andre le Notre'a — twórcy między innymi ogrodu w Vaux — le — Vicomte i autora przebudowy ogrodu wersalskiego. Na ich wzór plany otoczenia choroskiej rezydencji wykonał prawdopodobnie Piotr Ricaud de Tirregaile, architekt francuski współpracujący z dworem Branickich. W efekcie szczęśliwego połączenia wspomnianych założeń, w latach 1748 — 1758 powstała symetryczna kompozycja przestrzenna z przecinającymi się głównymi kanałami na osi i alejami gwiazdzystymi. Zróżnicowane parterami wnętrze ogrodowe wypełniono rzeźbami, a ciągi widokowe zamknięto elementami architektonicznymi. Centralne miejsce tejże kompozycji zajmował istniejący już pałac na wyspie otoczonej kanałami. Przed fasadą, za kanałem z przerzuconym mostem, wzniesiono parę oficyn: kuchenną i gościnną, kordegardę oraz budynek służby, które ostatecznie ukształtowały przedpałacowy dziedziniec wstępną.

Prace realizacyjne całego przedsięwzięcia spoczywały na miejscowych mistrzach i ogrodnikach, ale kierownictwo robót powierzono ludziom stale zatrudnionym w białostockiej siedzibie magnata. Wśród nich był nadworny budowniczy Józef Sękowski, który w Choroszczy sprawował nadzór nad całokształtem prac. Po nim funkcję objął Jan Sękowski, syn Józefa. Pewien udział miał także komisarz dóbr podlaskich — Józef Wojnarowski. Natomiast całością szeroko pojętych robót kierował architekt wojskowy w randze pułkownika, Jan Henryk Klemm.

Nie skończył się jeszcze proces całkowitej realizacji projektu zagospodarowania przestrzennego, a już na skutek niesprzyjających warunków terenowych, dużego zawilgocenia przyległych obszarów, zmurszałe aż do gruntu mury pałacu musiały ulec rozbiórce. Do wznoszenia nowego obiektu, na miejscu pierwotnego i zapewne w znacznej mierze na starym planie, przystąpiono w 1757 r. Prace przy budowie pałacu, łącznie z wystrojem jego wnętrza, trwały dwa lata. W 1760 r. w sąsiedztwie wzniesiono jeszcze dwa pawilony, z których jeden istnieje do dzisiaj. Ogród wzbogacono rzeźbami, a oś główną zamknięto sztucznie usypanym wzgórzem zwanym parnasem, na nim zaś zbudowano altanę chińską. Wybudowano również nową „sadzawkę”, którą w 1763 r. wypełniono wodą. Prace te kończyły w zasadzie proces budowy późnobarokowego założenia pałacowo-ogrodowego, chociaż drobne uzupełniające roboty, szczególnie przy wystroju wzbogacającym wnętrza i zieleń parkową, trwały niemal do śmierci Branickiego.

Choroszcz, podobnie jak całe dobra białostockie, od 1771 r. przejęła spadkobierczyni, wdowa po hetmanie Izabela z Poniatowskich Branicka. W ciągu niemal czterdziestoletniego władania nie dokonała ona zasadniczych zmian w letniej rezydencji. Pieczętowała zabiegając o właściwe utrzymanie pałacu, budynków towarzyszących i okalającego parku, przeprowadzała okresowe remonty.

Upadek i kres świetności jednego w swoim rodzaju założenia w ówczesnej Polsce, rozpoczął się po roku 1808. Bezpotomna śmierć obojga Branickich sprawiła, iż dobra choroskie przeszły w posiadanie Potockich herbu Piława, braci Jana i Feliksa oraz ich siostry Marianny. Potoccy już w 1809 r. przystąpili do rozsprzedania całego nieruchomego majątku rządowi rosyjskiemu, a w 1811 r. pozbyli się wyposażenia wnętrza pałacowych.

W dwadzieścia lat później, w czasie bitwy pod Złotoryą pałac został uszkodzony. Tuż przed 1840 r., od rządu rosyjskiego całe założenie pałacowe nabył fabrykant pracujący w Królestwie Polskim, z pochodzenia Bawarczyk — Christian August Moes. Wkrótce przystąpił do organizacji w Choroszczu przemysłu sukienniczego, a jednocześnie rozpoczął przebudowę pałacu. Polegała ona na wzniesieniu dwóch bocznych skrzydeł obejmujących dwie kondygnacje, które połączyły pałac z pawilonami, a oficyny zaadaptował na potrzeby produkcyjne. Moes dokonał również przekształcenia założenia ogrodowego. Zasypał część kanałów i wprowadził zmiany w jego wnętrzu, między innymi poprzez zasadzenie nowych gatunków drzew, szczególnie na obrzeżach głównego kanału. W pobliżu wznosił budynki fabryczne i gospodarcze istniejące do dzisiaj i administrowane przez szpital.

W 1915 r. pożar zniszczył dawną letnią rezydencję hetmana, obiekty wchodzące w skład założenia, a także fabrykę. W latach trzydziestych odbudowano pawilon prawy, natomiast pałac pozostawiono w ruinie. W takim stanie założenie choroskie, niegdyś opisywane z zachwytem przez kronikarzy i podróżników, wzbudzające podziw znakomitych gości, między innymi Augusta III z dworem i księciem Stanisławem Augustem Poniatowskim, późniejszym królem polskim, przetrwało do naszych czasów.

Po drugiej wojnie światowej decyzją Wojewódzkiego Konserwatora Zabytków przystąpiono w pierwszej kolejności do rekonstrukcji pałacu. Na podstawie zachowanych fragmentów muru i przekazów ikonograficznych w latach 1961-1973 dokonano odbudowy obiektu wraz z wystrojem zewnętrznej elewacji. Wnętrze jednak częściowo przebudowano, szczególnie w układzie drugiej kondygnacji. Dostosowano je do wymogów pomieszczeń reprezentacyjnych, a nie mieszkalno-gościnnych, jaką to funkcję pełniły pierwotnie. Rekonstrukcję wystroju wnętrza odłożono na okres późniejszy. Natomiast park, z jego unikalnym w skali kraju systemem wodnym, ostatnio został poddany długofalowym robotom konserwatorskim.

EKSPOZYCJA WNĘTRZ PAŁACOWYCH

od momentu przekazania obiektu na cele muzealne, to jest od 1973 r., pałac w Choroszczu stał się miejscem organizowania przez Muzeum Okręgowe w Białymstoku ekspozycji wnętrz reprezentacyjnych w duchu zabytkowych wnętrz XVIII i pocz. XIX w. Obecnie ekspozowane obiekty pozyskane do Muzeum prezentują przede wszystkim meble stylowe oraz drobne przedmioty ze sztuki stosowanej.

Parter pałacu posiada rozkład nieznacznie odbiegający od pierwotnego. W części centralnej położony jest westibul i salon, a po bokach znajdują się pomieszczenia zajmowane niegdyś przez Branickich, z lewej pokoje Jana Klemensa, z prawej — Izabeli z Poniatowskich Branickiej. W westibulu trwałym elementem wystroju jest zrekonstruowana współcześnie rzeźba Murzyna unoszącego latarnię. Westibul wyposażają meble, z których na uwa-

gę zastępuje XVIII-wieczna szafa intarsjowana wyrobu polskiego, komoda z warsztatu śląskiego, skrzynia wykonana we Francji w 1787 r. Najstarszym obiektem jest XVII-wieczny fotel w stylu Ludwika XIII. Na ścianie „Portret J. K. Branickiego” nieustalonego autora z 3 ćw. XVIII w. i lustro w snycerskiej złożonej ramie z końca tego samego stulecia.

Salon wypełniają meble w stylu Ludwika XVI, w skład których wchodzi kanapy, stoły i krzesła pochodzące z przełomu XVIII i XIX w. oraz konsole z lustrami w stylu Ludwika XV wykonane we Francji w 1 poł. XIX w. Na jednym z kominków znajduje się zegar z brązu złożonego, wyrobu francuskiego z 3 ćw. XVIII w., na drugim waza z reliefową dekoracją, wykonana w Anglii w wytwórni Wedgwooda w XIX w. Obrazy na ścianach pochodzą ze szkoły francuskiej 1 poł. XVIII w. przedstawiają sceny „Spotkanie Eliezera z Rebeką” oraz „Znalezienie Mojżesza”.

Pokoje niegdyś zajmowane przez Branickiego: garderoba, sypialnia i gabinet, mieszczą komody, stoły, kanapy, lustra, stoliki, obrazy, a także drobne obiekty sztuki zdobniczej. Na uwagę zasługują komoda w garderobie i biurko praska w sypialni, wykonane w Kolbuszowej w połowie XVIII w. Z połowy tego samego stulecia są również krzesło i fotel holenderski, eksponowane w sypialni. W gabinecie znajduje się inkrustowany mosiądzem stół w stylu Ludwika XV, wykonany we Francji w 1 poł. XVIII w. oraz komoda mahoniowa z bogatą dekoracją z brązu i marmurowym blatem wykonana w Rosji w 2 poł. XVIII w. Obrazy na ścianach to: „Skrzypaczka” nieznanego autora ze szkoły flamandzkiej z 2 poł. XVII w. oraz „Portret Jana Klemensa Branickiego” nieznanego autora z 2 poł. XVIII w., oba umieszczone w sypialni. Natomiast w gabinecie: „Pejzaż z ruinami” ze szkoły włoskiej poł. XVIII w., „Portret damy” i „Portret Augusta III” z poł. XVIII w. ze szkoły niemieckiej. We wnękach kominkowych osadzone oryginalne, palcowe płyty żeliwne z około poł. XVIII w. Na jednej z płyt Gryf — herb Branickich, na drugiej — Gryf i Ciołek — połączenie herbów Branickich i Poniatowskich wprowadzone po ślubie Jana Klemensa z Izabelą, jaki miał miejsce w 1748 r.

Dawne pokoje Izabeli Branickiej, obecnie ograniczone do sypialni i gabinetu, garderoba bowiem została przebudowana, wypełniają meble z przewagą stylu Ludwika XVI. W dawnej sypialni znajduje się wykonany w Polsce w 2 poł. XVIII w. maty komplet składający się ze stołu, krzesel i kanapy. Na uwagę zasługują tu biurko damskie w stylu Ludwika XV wykonane w 1 ćw. XVIII w. we Francji, zdobione malowaną sceną sielankową oraz krajobrazami. Na ścianie lustro w snycerskiej ramie polskiej roboty z XVIII w. oraz XIX-wieczna replika obrazu nieznanego autora „Portret Andrzeja Mokronowskiego”. Tu także umieszczony jest gierdyon

wykonany około poł. XVIII w. we Włoszech, a na nim wazon alabastrowy z tego samego okresu. Gabinet wyposażają meble w stylu Ludwika XVI wykonane w XIX w. Na ścianach obrazy: „Scena rodzajowa na tle ruin” ze szkoły włoskiej połowy XVIII w., „Portret Izabeli Branickiej” nieznanego autora z pocz. XIX w. oraz „Portret Stanisława Augusta Poniatowskiego” będący repliką lub kopią obrazu wykonanego przez Marcelego Bacciarellego. Na kominku para świeczników z 2 poł. XVIII w. wykonana w Gdańsku. We wnękach kominkowych znajdują się płyty żeliwne z herbem Gryf i Ciołek, zaś w serwantce eksponowana jest porcelana europejska.

Druga kondygnacja, o znacznie przebudowanych wnętrzach w stosunku do stanu pierwotnego, uzyskała podział wewnątrz reprezentacyjnych. Zniesiono tu bowiem małe pomieszczenia, dawniej przeznaczone dla gości, a mianowicie sypialnie, gabinety i garderoby usytuowane po obu stronach korytarza prowadzącego do westibulu. Na ich powierzchni powstały wnętrza typu salonowego. Westibul umeblowany jest obiektami pochodzącymi z 1 poł. XIX w. Są tu stoły, fotele i stoliki, a na jednym z nich zegar wykonany w Kaliszu w 2 ćw. XIX w. Na ścianie „Pejzaż” nieznanego malarza ze szkoły angielskiej z pocz. XIX w.

Na wprost westibulu położony jest salon z oknami wychodzącymi na kanał główny i dalej na wzgórze zwane parnasem. Salon wyposażony jest meblami w stylu Ludwika XVI. Wśród nich znajduje się komplet wykonany w Wiedniu w 1 ćw. XIX w. składający się z dwóch stolików, foteli, krzesel, kanapy i serwantki. Bankietki i taboret pochodzą z k. XVIII w. Na komodzie z marmurowym białem z pocz. XIX w. ustawiona jest rzeźba przedstawiająca lwa wykonana w marmurze w 1 poł. XVIII w. Na postumentach stoją rzeźby z brązu „Fourmi” i „Cigalle”, wykonane w pracowni Bruchona. Z obrazów zawieszonych na ścianach wyróżniają się portrety dam: „Tekla z Czapliców Jabłonowska” i „Christiana Lichnowska”, oba bliskie twórczości Józefa Grassiego. Pozostałe płótna, to kompozycje bukietów kwiatowych nieznanymi autorów ze szkoły wiedeńskiej, jeden z końca XVIII w., drugi z 1 poł. XIX w. W serwantce prezentowana jest porcelana z wytwórni europejskich XVIII w.

Wnętrze, z prawej od salonu, posiada komplet składający się ze stołu, krzesel, kanapy w stylu Ludwika XV i jest współcześnie wykonaną kopią. Natomiast pośród trzech małych komódek tu eksponowanych, znajduje się jedna pochodząca z warsztatu francuskiego z około 1740 r., pozostałe z wytwórni polskich z k. XVIII w. Rzeźby umieszczone na postumentach, to „Flora”, wykonana według Leonarda da Vinci w XIX w oraz popiersie „Apollo”, wykonana w marmurze na przełomie XVIII i XIX w. Na ścianie znaj-

duje się płótno noszące tytuł „Widok parku przypałacowego” Michelangelo di Campidoglio włoskiego malarza z XVII wieku.

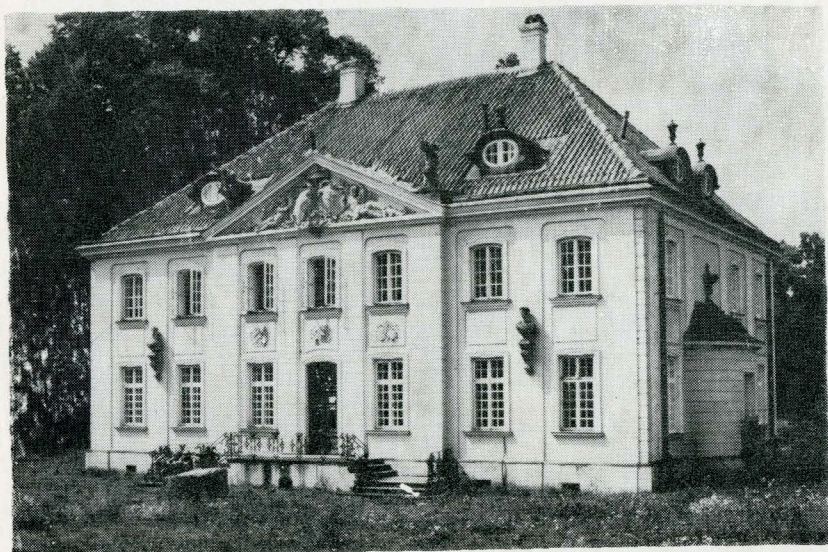
Od salonu na lewo położony jest mały pokój z meblami w stylu Chippendale'a. Wykonano je w Polsce w pocz. XX w. Tu również stoi zegar szafkowy typu angielskiego z k. XVIII w. oraz stolik do gier o czterech blatach wykonany w Anglii w 3 ćw. XVIII w. Na ścianie zawieszono są trzy miedzioryty: „Szkoła Ateńska”, „Apoteoza eucharystii”, „Uwolnienie św. Piotra z okowów”. Autorami ich są Joannes Volpato i Joseph Cades, artyści włoscy 2 poł. XVIII w.

Na lewo od westybulu, w salonie podłużnym na uwagę zaskubają dwa biurka z francuskiej wytwórni Jacoba, jedno z przełomu XVIII i XIX w., drugie z 1 poł. XIX w. a także komoda z brązami i marmurowym blatem dzieło mistrzów warszawskich z końca XVIII w. Na komodzie znajduje się rzeźba z marmuru karraryjskiego wykonana według Antonia Canovy przez P. Franchi'ego w 1860 r. i przedstawia Artemidę z Akteonem lub Afrodytę z Adoniszem. Na stolikach z 1 poł. XIX w. umieszczone są dwa lichterze oraz zegar marmurowy wykonane we Francji w poł. XIX w. Pozostałe meble biedermeierowskie: stoły, krzesła, fotele, serwantki, są współczesną kopią. W serwantkach porcelana i szkło zachodnioeuropejskie i polskie XVIII i pocz. XIX w.

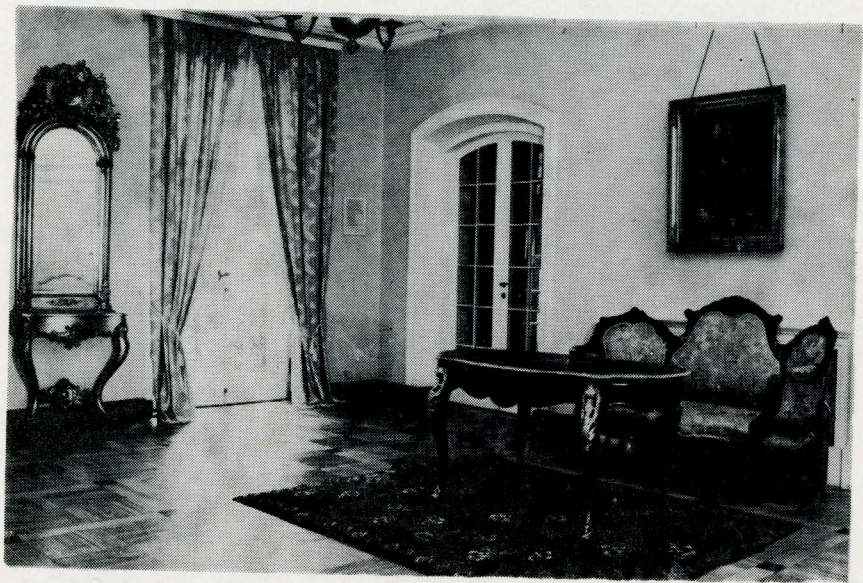
Ekspozycja tu zaprezentowana jest w stadium organizacji, a więc ekspozycją jeszcze nie ostateczną. Zgodnie z przyjętymi wcześniej założeniami, w ramach nowo pozyskanych obiektów ruchomych, następuje sukcesywne uzupełnianie ogólnej kompozycji wnętrza. W oparciu o istniejący inwentarz Branickich z 1772 r. opracowano również dokumentację, na podstawie której nastąpi rekonstrukcja wystroju poszczególnych pomieszczeń pałacowych. Zostaną one wzbogacone sztukami, malowidłami, boazerią i tapicerią.

Natomiast w planie rekonstrukcji założenia parkowego, po przeprowadzeniu konserwacji systemu wodnego i odtworzeniu właściwego drzewostanu wraz z częścią parterową ogrodu, przewiduje się odbudowę elementów architektonicznych i rzeźbiarskich. Odbudowany zostanie także pawilon lewy, a jednocześnie dokonana będzie konserwacja pawilonu istniejącego. W nich to bowiem zlokalizowana będzie historyczna ekspozycja muzealna oraz pracownia merytoryczna, zaplecze naukowo-oświatowe i konserwatorskie. Uporządkowanie terenu wymaga również doprowadzenia drogi dojazdowej, nie kolidującej z zespołem szpitala.

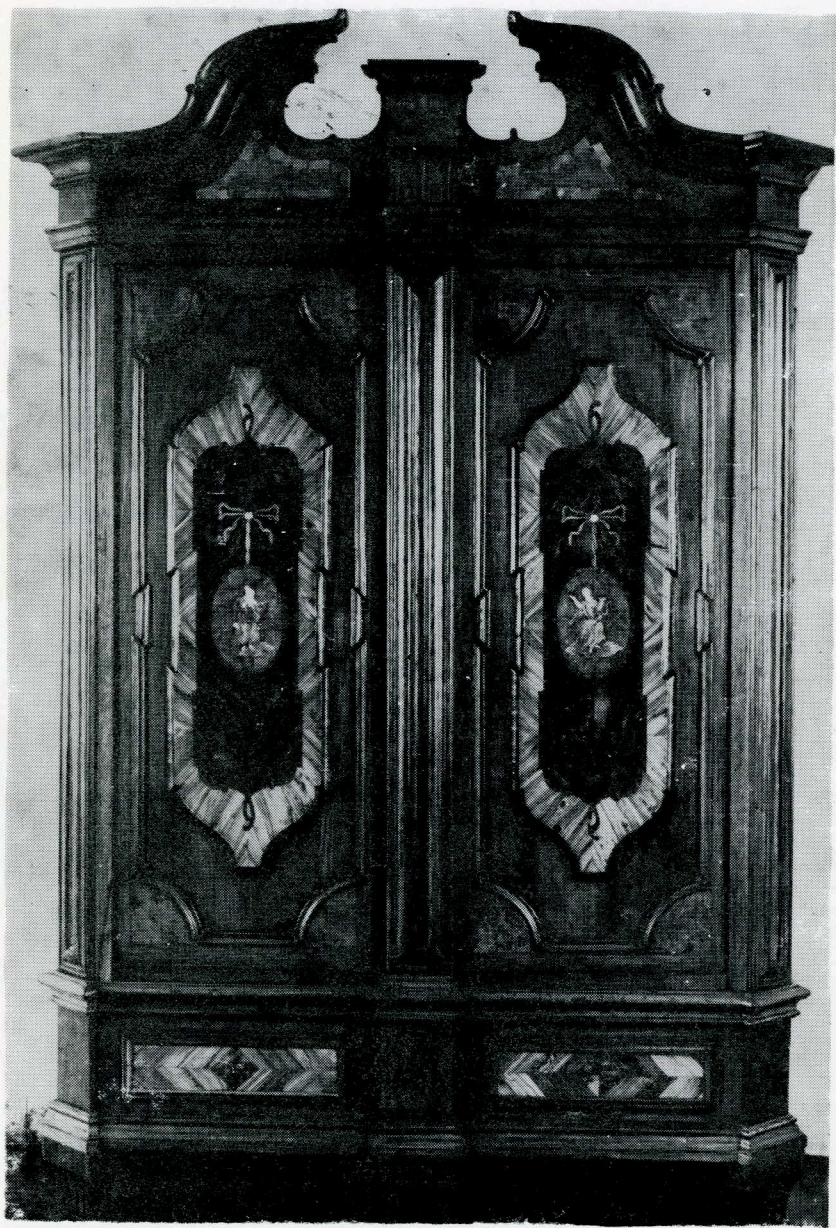
Janina Hościłowicz



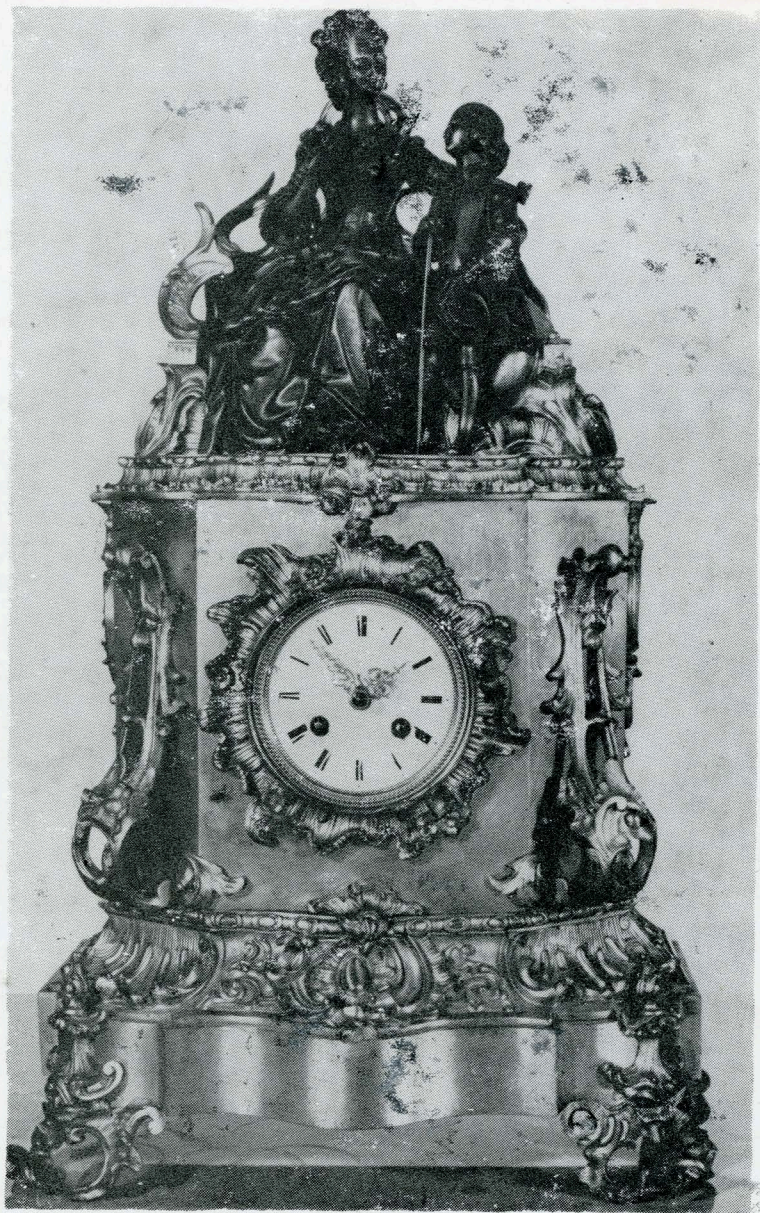
Pałac, widok na fasadę.



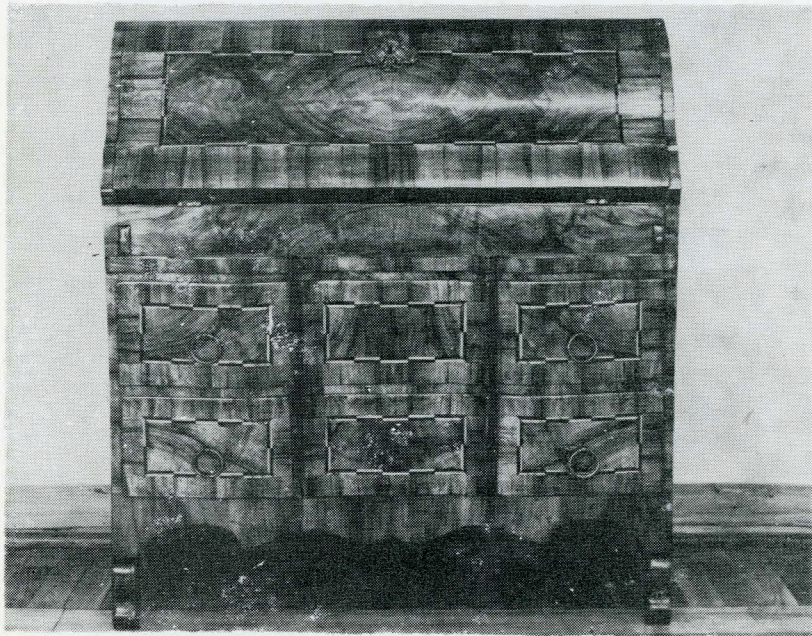
Fragment wnętrza, dawny gabinet J.K. Branickiego.



Szafa intarsjowana, Polska, ok. poł. XVIII w.



Zegar kominkowy, Francja, 3 ćw. XVIII w.



Praska-biuro, Kolbuszowa, poł. XVIII w.

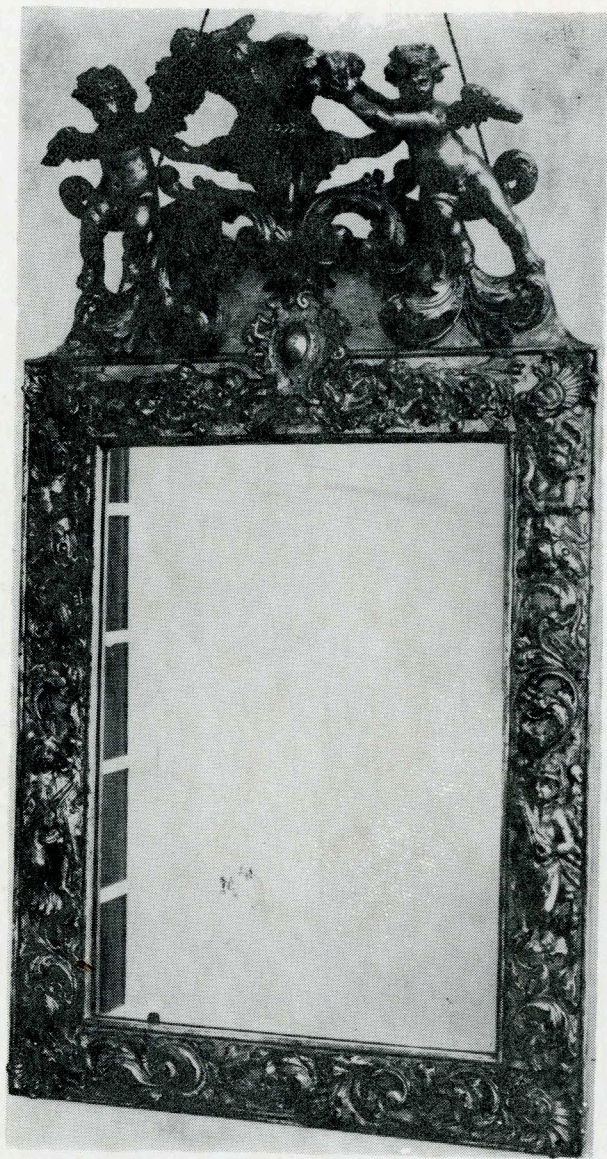
Praska-biuro z Kolbuszowa, poł. XVIII w.



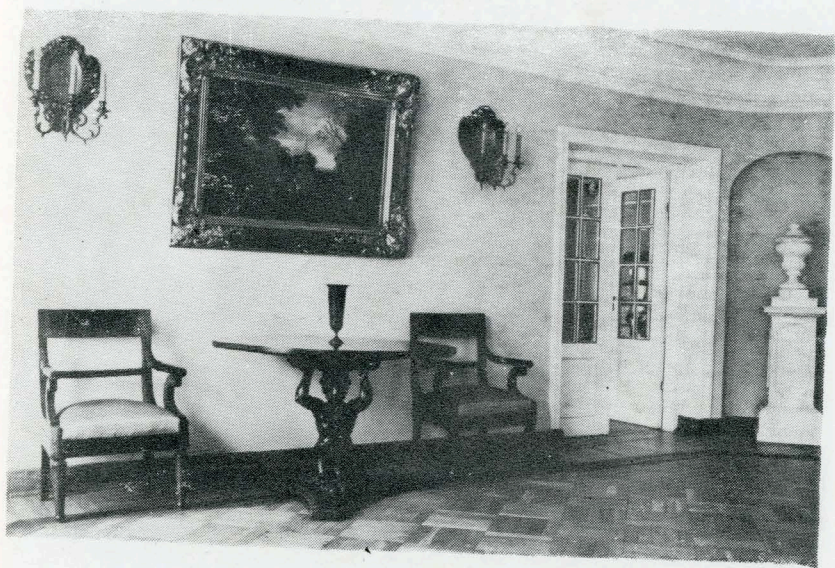
Płyta kominkowa z herbem Gryf, poł. XVIII w.



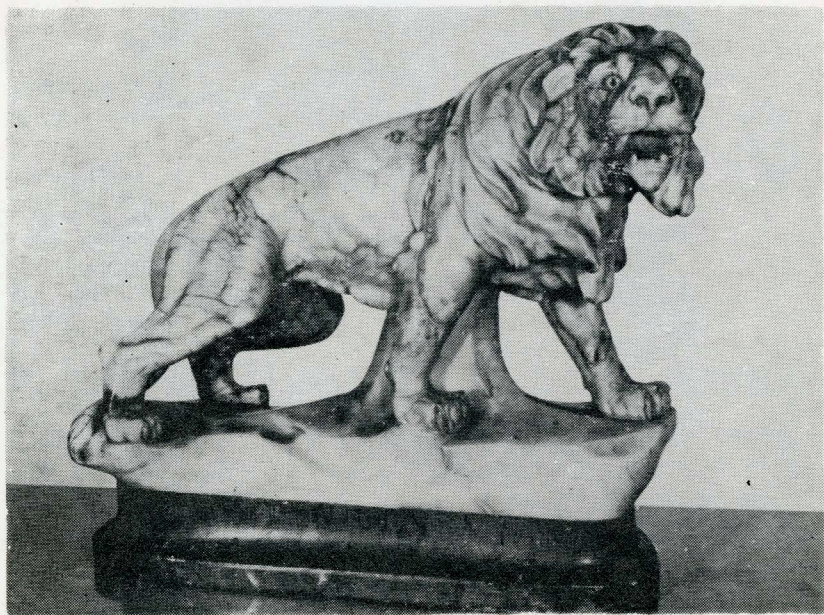
Płyta kominkowa z herbem Gryf i Ciotek, poł. XVIII w.



Lustro w syncerskiej ramie, Polska, XVIII w.



Fragment wnętrza, westibul pierwszego piętra.



Autor nieustalony, Lew, 1 poł. XVIII w.



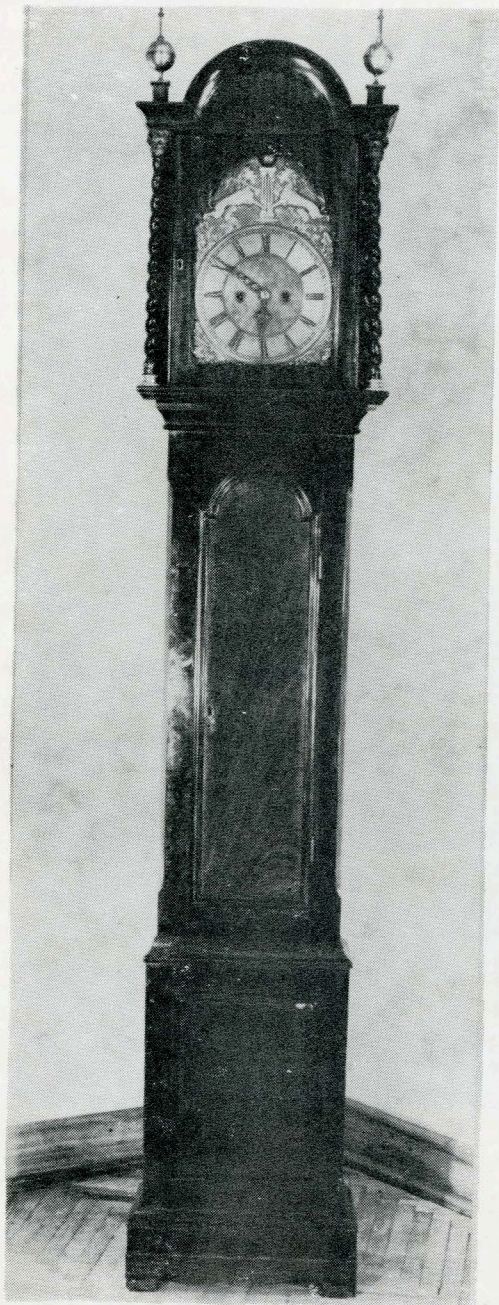
Autor nieustalony, Kwiaty w wazonie, szkoła wiedeńska,
1 poł. XIX w.



Komódka, Francja, 1740 r.



Michelangelo di Campidoglio (1610-1679), Widok na park przypałacowy



Zegar stojący w typie angielskim, k. XVIII w.

Tekst: Janina Hościłowicz

**Fotografie: Andrzej Ciulkin,
Wojciech Dobrajki**

Projekt graficzny: Andrzej Dworakowski

**Druk: P.P. „Sztuka Polska“ o/Białystok
zam. 93/84 nakł. 2000 A-5 C-9**