

MUZEUM

RUCHU

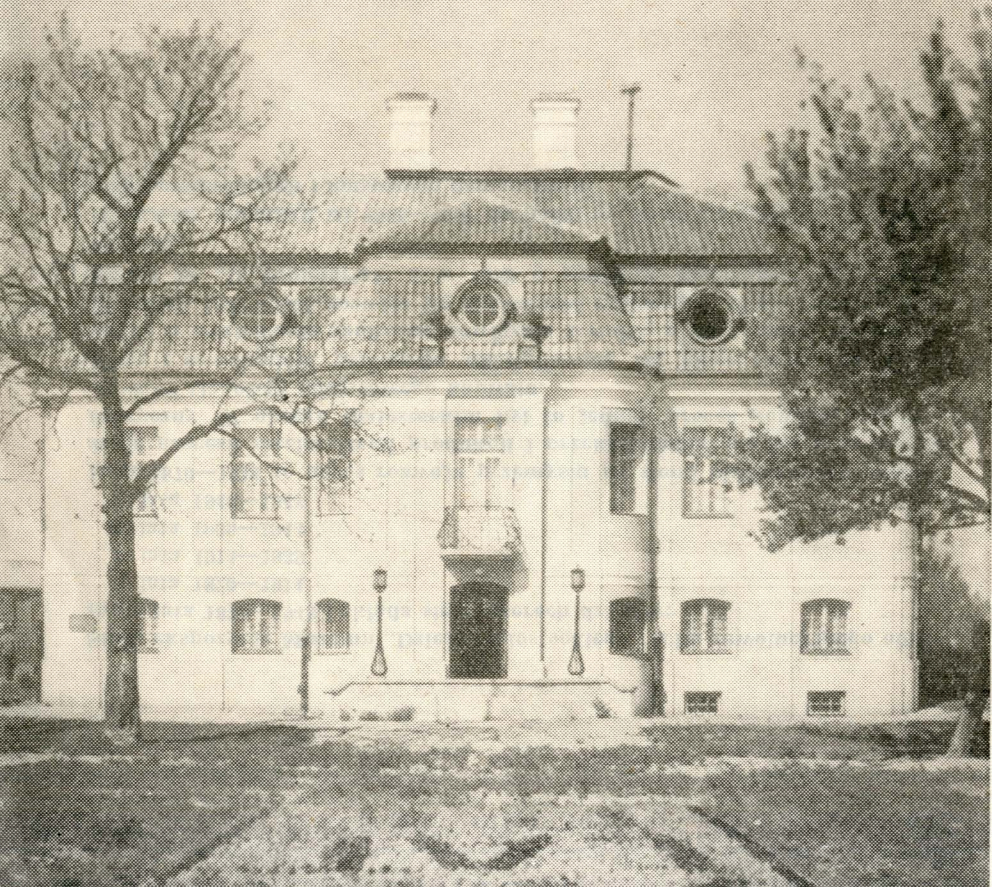
REWOLUCYJNEGO

W

BIAŁYMSTOKU

52:069

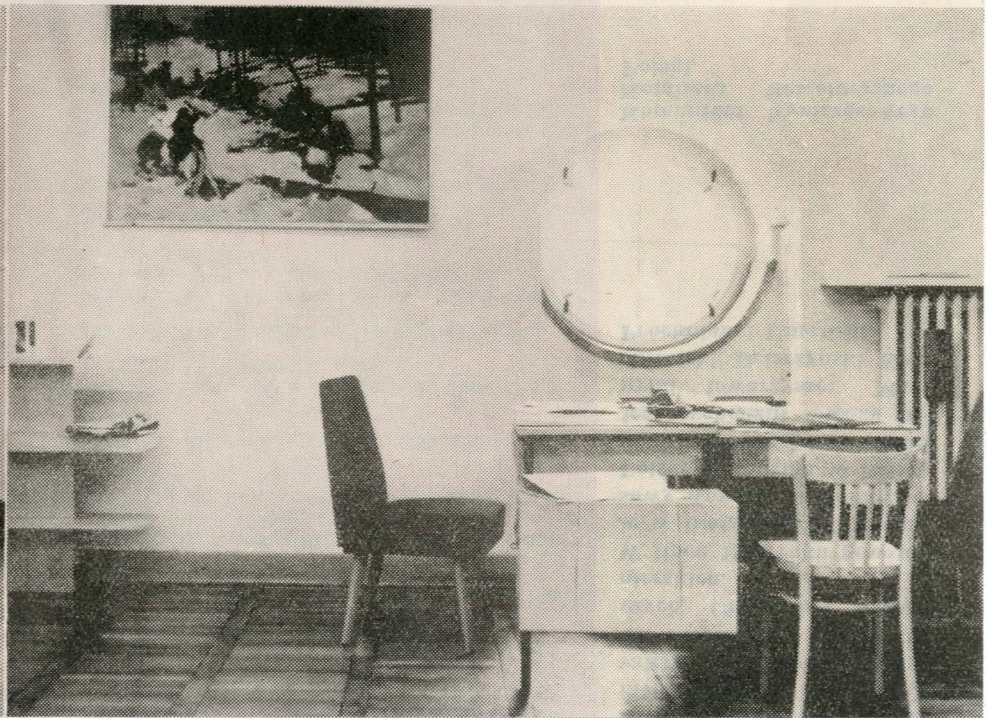






Fragment wystawy „Lenin — twórca państwa radzieckiego”.

4



Wnętrze pracowni.

5

Stała ekspozycja Muzeum „Dzieje białostockiego ruchu rewolucyjnego obejmuje lata 1870—1948 i składa się z czterech działów:

1. lata 1870—1914
2. lata 1914—1939
3. lata 1939—1944
4. lata 1944—1948

Lata 1870—1914 to okres rozwoju przemysłu na ziemi białostockiej, wzmoczenie procesu mechanizacji produkcji i przekształcania się jej w przemysł fabryczny. W okręgu białostockim był to jednak proces powolny, spowodowany słabością miejscowego kapitału.

Wraz z powstaniem przemysłu ukształtowała się klasa robotnicza, która walkę o wyzwolenie społeczne powiązała z walką o wyzwolenie narodowe. W latach 1887—1893 rozwija się działalność agitacyjna kółek robotniczych. Działa tu „II Proletariat” a w 1893 r. powstaje białostocka organizacja SDKPiL.

W okresie rewolucji lat 1905—1907 dochodzi na ziemi białostockiej do strajków powszechnych i masowych demonstracji.

Список работников фабрики в 1882 году
на основании списка работников фабрики
в г. Вятка.

№	Имя и фамилия	Вид работы
1	Миссер Кнарт	Копировщик
2	Бундунин Александр	Копировщик
3	Александр Купцов	Копировщик
4	Демидов Александр	Копировщик
5	Сергей Ковале	Копировщик
6	Копировщик	Копировщик
7	Копировщик	Копировщик
8	Копировщик	Копировщик
9	Копировщик	Копировщик
10	Копировщик	Копировщик
11	Копировщик	Копировщик
12	Копировщик	Копировщик
13	Копировщик	Копировщик
14	Копировщик	Копировщик
15	Копировщик	Копировщик
16	Копировщик	Копировщик
17	Копировщик	Копировщик
18	Копировщик	Копировщик
19	Копировщик	Копировщик
20	Копировщик	Копировщик
21	Копировщик	Копировщик
22	Копировщик	Копировщик
23	Копировщик	Копировщик
24	Копировщик	Копировщик
25	Копировщик	Копировщик

Wykaz robotników — uczestników strajku w 1882 r. w fabryce Hasbacha.

KOMUNIKAT.

Na terenach Polski, wyzwolonych z pod jarzma kapitału, powstał Tymczasowy Komitet Rewolucyjny Polski, w którego skład wchodzić t. t. Julian Marchlewski, Feliks Dzierżyński, Feliks Kon. Edward Próchniak i Józef Unszlicht.

Komitet Tymczasowy, ujmując rządy w swe ręce stawia sobie za zadanie:

Aż do chwili utworzenia stałego rządu robotniczo-włościańskiego w Polsce klasę podwaliny pod przyszły ustrój Sowiecki Polskiej Socjalistycznej Republiki Rad. W tym celu Tymczasowy Komitet Rewolucyjny Polski:

- a) pozbawia władzy dotychczasowy rząd szlachecko-burżuazyjny,
- b) odbudowuje i na nowo organizuje komitety fabryczne w miastach i folwarczne na wsi,
- c) powołuje do życia miejscowe komitety rewolucyjne,
- d) ogłasza za własność narodu fabryki, majątki ziemskie oraz lasy i oddaje je pod zarząd Komitetów robotniczych miejskich i wiejskich,
- e) gwarantuje nietykalność ziemi włościan,
- f) powołuje do życia organy bezpieczeństwa, gospodarcze i aprowizacyjne,
- g) gwarantuje obywatelom, lojalnie wykonywającym rozkazy i polecenia władz rewolucyjnych, zupełne bezpieczeństwo.

Białystok
30 lipca 1920 r.

*Tymczasowy Komitet
Rewolucyjny Polski*

(7)

Po zwycięstwie Wielkiej Rewolucji Socjalistycznej w Rosji Polska odzyskuje niepodległość. Na terenie całego kraju powstają Rady Delegatów Robotniczych, Chłopskich i Żołnierskich.

W lipcu 1920 roku powstał w Białymstoku Tymczasowy Komitet Rewolucyjny Polski z siedzibą w byłym pałacu Branickich. W skład jego wchodził między innymi towarzysze: Marchlewski, Dzierżyński, Kon. Próchniak i Unszlicht.

Komunikat Tymczasowego Komitetu Rewolucyjnego Polski.



Oskarżenia w procesie „133”.

W roku 1923 powstaje Komunistyczna Partia Zachodniej Białorusi, będąca autonomiczną sekcją Komunistycznej Partii Robotników Polski.

W roku 1928 zostaje aresztowanych i postawionych pod sąd 133 członków i przywódców Komunistycznej Partii Zachodniej Białorusi. Oskarżonych broni Teodor Duracz.

W latach trzydziestych XX w. następuje nasilenie ruchu rewolucyjnego w związku ze światowym kryzysem ekonomicznym. Równocześnie wzrastają represje mające na celu zdławienie walk klasowych.

Okres okupacji hitlerowskiej to najtragiczniejsza karta w historii najnowszej Polski. Obozy koncentracyjne, więzienia, masowe egzekucje, a równocześnie coraz silniejszy i szerszy ruch oporu — oto cechy charakterystyczne tego okresu.

Dnia 25.5.1944 r. napała z zasadki na trasie Białystok-Lemża banda polskiego ruchu powstańczego na 3 samochody. Przy tym napadzie zabito 1-go oficera żandarmerii i 1-go obywatela Rzeszy (Reichsdeutscha).

W celu zaprowadzenia spokoju w okręgu Białostockim kazalem aresztować

1500 osób,

należących do polskiego ruchu powstańczego. Będą one oddane pod

sąd doraźny.

Także w przyszłości będą przy wszystkich dalszych napadach i każ-dym akcie gwałtu zastosowane najstroższe środki.

Zwracam uwagę na to, że dalszy los ludności będzie zależny od sy-tuacji band i od tego, czy i w jakim stopniu ludność będzie wspierała niemieckie środki i złoży zameldowania o bandytach i członkach polskiego ruchu powstańczego.

Białystok, dnia 26.5.44.

Komandor Policji i Służby Bezpieczeństwa
na okręg Białostocki.

20

Rok 1944 przynosi Polsce wolność. Na wyzwolonych terenach powstaje pierwszy rząd robotniczo-chłopski — Polski Komitet Wyzwolenia Narodowego — który w swym Manifeście ogłasza przeprowadzenie reformy rolnej i nacjonalizacji podstawowych gałęzi przemysłu.

Wyzwolenie Polski nie dla wszystkich oznaczało jednak upragniony pokój. Grażujące bandy reakcyjnego podziemia terroryzowały ludność, mordowały członków PPR-u i bezpartyjnych. Do walki z nimi stanęło wojsko i milicja.

Polska w szybkim tempie podnosi się z gruzów. Powstają nowe fabryki, osiedla mieszkaniowe i arterie komunikacyjne.



SP4

Muzeum Ruchu Rewolucyjnego w Białymstoku zostało powołane do życia uchwałą Prezydium Wojewódzkiej Rady Narodowej w Białymstoku z dnia 9 sierpnia 1962 roku.

Siedzibą Muzeum jest zabytkowy budynek z XVIII wieku przy ul. Kilińskiego 6.

Celem Muzeum jest gromadzenie, opracowywanie, przechowywanie i upowszechnianie materiałów obrazujących historię najnowszą a zwłaszcza ruchy rewolucyjne na Białostoczyźnie.

1.137/8

Muzeum Ruchu Rewolucyjnego
w Białymstoku przy ul. Kiliń-
skiego 6 Nr tel. 34-81 jest czyn-
ne od godz. 11.00 do 17.00 z wy-
jątkiem poniedziałków i dni
świętecznych.

Pracownicy Muzeum oprowadza-
ją po wystawie od godz. 11.00 do
15.00.

W przypadku wcześniejszego
zgłoszenia wycieczki również i w
godz. późniejszych.

Błtk 2518/64 r. 3000 szt. A3 L-1

