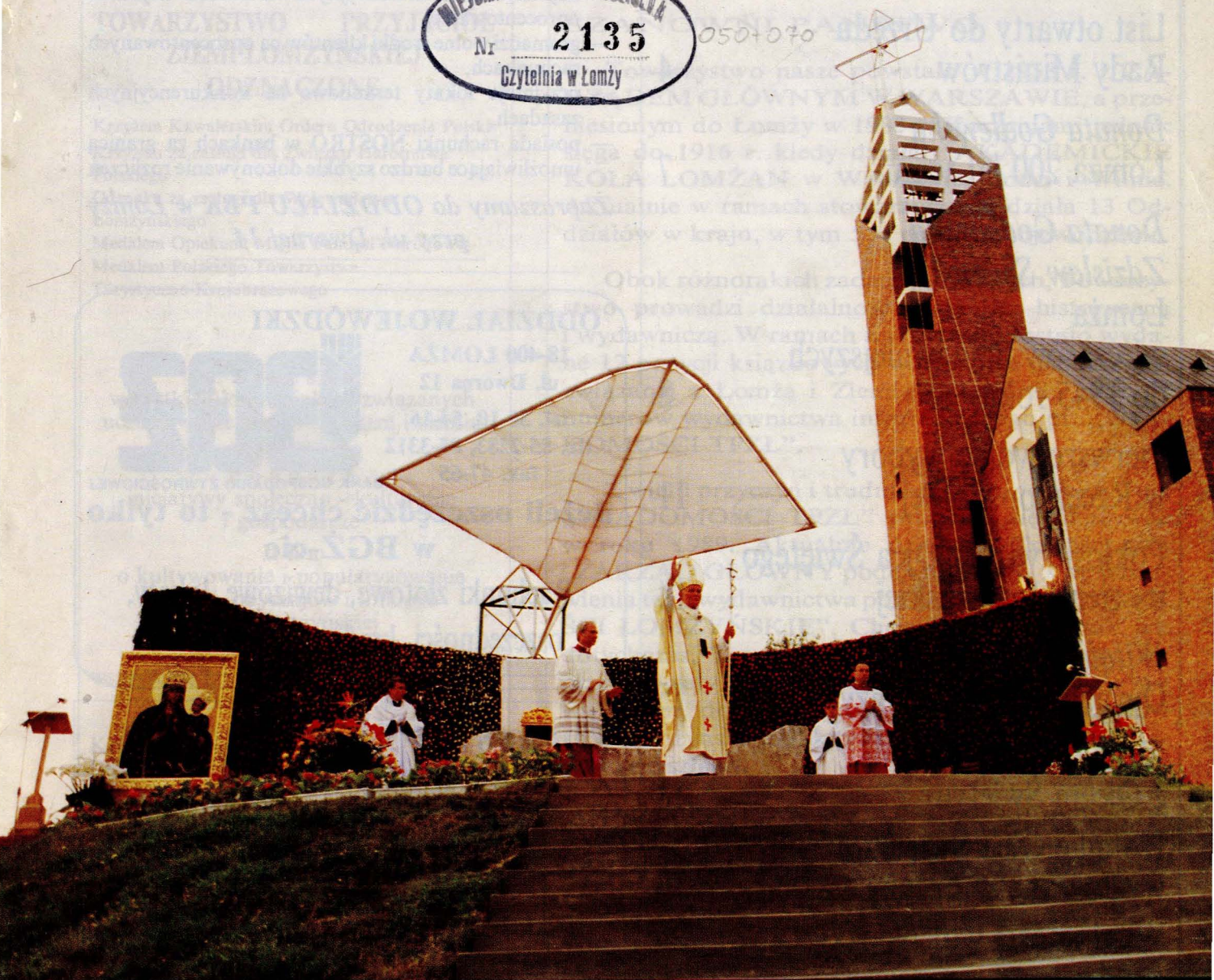


# WIADOMOŚCI

# ŁOMŻYŃSKIE

1 (45)  
PAŹDZIERNIK  
'91

MIĘSKA BIBLIOTEKA PUBLICZNA  
Nr 2135  
Czytelnia w Łomży



- W numerze:*
- **POKŁOSIE WIZYTY OJCA ŚWIĘTEGO NA ZIEMI ŁOMŻYŃSKIEJ**
  - **LIST OTWARTY TPŻŁ W SPRAWIE REGIONALIZACJI KRAJU**
  - **NASI KANDYDACI W WYBORACH**
  - **INFORMACJE WŁADZ MIEJSKICH i WOJEWÓDZKICH**



## SPIS TREŚCI

Słowo od redakcji	1
Wiadomości najnowsze	2
<i>Marian Mieszkowski</i> Pojubileuszowe refleksje	3
List otwarty do Urzędu Rady Ministrów	4
<i>Donata Godlewska</i> Łomża 200 lat temu	7
<i>Donata Godlewska</i> <i>Zdzisław Sędziak</i> Łomża od czasów najdawniejszych do 1945 roku	8
Pierwsze wolne wybory w Rzeczypospolitej	11
Pokłosie wizyty Ojca Świętego na ziemi łomżyńskiej	14
<i>Witold Jemielity</i> Ojciec Święty w Łomży	15
Moje spotkanie z Ojcem Świętym	18
Homilie Ojca Świętego wygłoszone w Łomży	19
Wiadomości wojewódzkie	26

## POWSZECHNY BANK KREDYTOWY W WARSZAWIE

DDZIAŁ W ŁOMŻY



centr.: 34-01, 34-02

sekr. 46-64



- zapewnia szybką i sprawną obsługę rozliczeń pieniężnych,
- udziela kredytów na działalność gospodarczą dla wszystkich podmiotów gospodarczych oraz osobom fizycznym na konkurencyjnych warunkach - najniższe oprocentowanie,
- gromadzi wolne środki klientów na oprocentowanych rachunkach,
- przyjmuje lokaty terminowe na konkurencyjnych zasadach,
- posiada rachunki NOSTRO w bankach za granicą umożliwiające bardzo szybkie dokonywanie rozliczeń

Zapraszamy do **ODDZIAŁU PBK w Łomży**  
przy ul. Dwornej 14

### ODDZIAŁ WOJEWÓDZKI

18-400 ŁOMŻA

ul. Dworna 12

tel. 30-10, 54-16

tlx. 85-2283, 85-3312

fax. 47-65



BANK GOSPODARKI ŻYWNOŚCIOWEJ

**Jeżeli oszczędzić chcesz - to tylko  
w BGŻ-cie**

Rachunki złotowe, dewizowe, lokaty,  
oszczędności, kredyty - tylko u nas!

**KORZYSTAJ  
Z USŁUG ZAKŁADU  
REMONTOWO-BUDOWLANEGO**

**Sylwestra Banaśkiewicza**

ŁOMŻA, ul. RZĄDOWA 10

tel. 55-67

Wydawnictwo: Towarzystwo Przyjaciół Ziemi Łomżyńskiej - 18-400 Łomża, ul. Polowa 22, tel. 28-33

*Numer promocyjny redagowali:*

**Tadeusz DUDO** - opracowanie redakcyjne i graficzne; **Marian MIESZKOWSKI**;  
**Donata GODLEWSKA**, **Józef BABIEL**, **Romuald KOZŁOWSKI**

*Skład komputerowy:* Zakład Usług Komputerowo-Poligraficznych **SCAN BIT**,  
Łomża, ul. Berlinga 5/5, tel. 21-74

*Druk:* **Drukarnia XD** Mirosław Jankowski, Łomża ul. Raginisa 14a, tel. 31-56

# WIADOMOŚCI ŁOMŻYŃSKIE

1 (45)  
PAŹDZIERNIK  
'91

## TOWARZYSTWO PRZYJACIÓŁ ZIEMI ŁOMŻYŃSKIEJ ODZNACZONE

Krzyżem Kawalerskim Orderu Odrodzenia Polski  
Krzyżem za zasługi dla Związku Harcerstwa  
Polskiego  
Odznaką za zasługi dla Województwa  
Łomżyńskiego  
Medalem Opiekuna Miejsc Pamięci Narodowej  
Medalem Polskiego Towarzystwa  
Turystyczno-Krajobrazowego

### Z r z e s z a

wszystkich łomżyniaków związanych  
uczuciowo ze swoim miastem i ziemią  
łomżyńską

### P o b u d z a

inicjatywy społeczno - kulturalne  
i gospodarcze

### D b a

o kultywowanie i popularyzowanie  
tradycji, obyczajów i folkloru  
ziemi łomżyńskiej

### Ł a c z y

wszystkich Łomżyniaków zamieszkałych  
w kraju i za granicą

Konto złotówkowe  
PBK O/Łomża 374404 - 58984 - 132

Konto dewizowe  
PBK P/Łomża 374404 - 58984 - 151 - 5787

### ODDZIAŁY:

- Białystok
- Gdańsk
- Kolno
- Koszalin
- Kraków
- Lublin
- Łomża
- Łódź
- Nowogród
- Olsztyn
- Stawiski
- Warszawa
- Zambrów

## SZANOWNI PANSTWO

Towarzystwo nasze powstało w 1958 r. z ZARZĄDEM GŁÓWNYM W WARSZAWIE, a przeniesionym do Łomży w 1983 r. Korzeniami jednak sięga do 1916 r. kiedy działały AKADEMICKIE KOŁA ŁOMŻAN w Warszawie, Łodzi i Wilnie. Aktualnie w ramach stowarzyszenia działa 13 Oddziałów w kraju, w tym 5 w naszym województwie.

Obok różnorodnych zadań statutowych, Towarzystwo prowadzi działalność badawczo-historyczną i wydawniczą. W ramach tej ostatniej zostało wydane 12 pozycji książkowych o tematyce historycznej związanej z Łomżą i Ziemią Łomżyńską oraz 44 numerów wydawnictwa informacyjnego pt. „WIADOMOŚCI TPZŁ”.

Z wielu przyczyn i trudności natury obiektywnej „WIADOMOŚCI TPZŁ” przestały się ukazywać w roku 1989. Aktualnie działacze Towarzystwa i ZARZĄD GŁÓWNY podejmują inicjatywę wznowienia tego wydawnictwa pod nazwą „WIADOMOŚCI ŁOMŻYŃSKIE”. Chcielibyśmy, aby tak jak dotychczas, Towarzystwo i jego wydawnictwa reprezentowały pozycję niezależną, występowały we wspólnym, dobrze pojętym interesie mieszkańców ziemi łomżyńskiej, traktowały o historii, teraźniejszości i przyszłości.

Dążyć będziemy, aby nowy - wznowiony tytuł jeszcze w większym stopniu był „otwarty” na zewnątrz, adresowany do wszystkich, bardziej zajmował się przemianami zachodzącymi w życiu społecznym, gospodarczym i kulturalnym. Poważną dziedziną naszych zainteresowań będzie prezentowanie trudności, przemian, osiągnięć oraz reklama i promocja małego i dużego biznesu zarówno prywatnego jak i uspołecznionego.

Zwracamy się do PAŃSTWA o sponsorowanie wznawianego wydawnictwa.

OCZEKUJEMY NIE TYLKO  
NA POMOC MATERIALNĄ,  
POMAGAJĄC NAM - POMAGASZ SOBIE!

Zespół redakcyjny



### XXV LAT MTK

Z okazji XXV lat działalności Mazowieckiego Towarzystwa Kultury przesyłamy najlepsze, najserdeczniejsze gratulacje i życzenia wszelkiej pomyślności.

Zarząd Główny  
Towarzystwa Przyjaciół  
Ziemi Łomżyńskiej

**REDAKCJA WIADOMOŚCI ŁOMŻYŃSKICH** oferuje swoje łamy na ogłoszenia i reklamy firmom dużym i małym, prywatnym i społecznym. Oczekujemy na Państwa zgłoszenia. To nasza wspólna sprawa.

### NOMINACJA WOJEWODY

Z satysfakcją informujemy, że na stanowisko wojewody łomżyńskiego został powołany, decyzją Prezesa Rady Ministrów z dniem 27 września 1991 r. **JERZY BRZEZIŃSKI**.

Pan Jerzy Brzeziński ma 35 lat, z wykształcenia jest magistrem inżynierem geodezji i urządzeń wodnych, absolwentem Akademii Rolniczo-Technicznej w Olsztynie.

Ma za sobą pracę w jednostkach wykonawstwa geodezyjnego, pełnił funkcję kierownika urzędu rejonowego w Łomży, a od maja br pracował na stanowisku wicewojewody łomżyńskiego. Od urodzenia jest związany z ziemią łomżyńską, tu mieszka i pracuje.

Towarzystwo Przyjaciół Ziemi Łomżyńskiej życzy sukcesów w pracy dla dobra naszego województwa oraz wiele dobrego w życiu osobistym.

### POMÓWIENIA I KŁAMSTWA „KONTAKTÓW”

Od dłuższego czasu tygodnik łomżyński „Kontakty” atakuje koła kościelne w Łomży a ostatnio Wyborczą Akcję Katolicką i jej kandydatów do parlamentu w nadchodzących wyborach. Redakcja zapomina jak wiele Łomżan i nasz regiona zawdzięcza Kościołowi, duchowieństwu, w szczególności w ponurych latach okupacji niemieckiej, sowieckiej a także w czasach PRL. Zachowaliśmy niezależność myśli i tożsamość narodową w dużej mierze dzięki wsparciu kościoła i naszych kapłanów.

Koła Kościelne popierają dziś Akcję Katolicką. Mają do tego pełne prawo!

Stąd też obszerny artykuł Sylwina Łapińskiego pt.: „*Katolicy i wyborcy*” zamieszczony w nr 41 „Kontaktów” z 13.IX.1991 r. uznać należy za więcej niż dziwny...

Zawiera on aż nadmiar pomówień. Z kolei wyborczy felieton redaktora naczelnego „Kontaktów” Władysława Tockiego aż roi się od szkalowań osób, stających do wyborów w województwie łomżyńskim z ramienia Wyborczej Akcji Katolickiej. Nie musi redaktor Tocki z racji swoich poglądów politycznych, lubić kandydatów o których pisze, ale nie można podawać czytelnikom informacji kłamliwych.

Nie wolno wmawiać, że łomżyniak prof. Ryszard Bender był członkiem Rady Konsultacyjnej przy gen. Wojciechu

Jaruzelskim gdyż jest to wierutne kłamstwo! W radzie tej zasiadał m.in. dzisiejszy minister spraw zagranicznych Krzysztof Skubiszewski, ale nie prof. Bender. Po co więc to oszczerstwa?

A z działalności w Sejmie poprzedniej kadencji swojego ziomka, Ryszarda Bendera, Łomża może być jedynie dumna. To nie W. Tocki wypowiedział publicznie po raz pierwszy w Polsce słowo Katyń i zażądał ukarania sprawców tej zbrodni. Uczynił to w Sejmie łomżyniak prof. R. Bender. O czym informowała prasa całego świata. To on jako jedyny poseł udzielał regularnie wywiadów radiu „Wolna Europa”.

Ryszard Bender prezentował w Sejmie, z nim jasno nastąpił koniec rządów komunistycznych, przywrócenie święta państwowego 11 listopada. On wezwał do zerwania z PRL i powrotu do rodzimej nazwy naszego państwa - Rzeczpospolita Polska.

A z Łomżą, w przeciwieństwie do redaktora W. Tockiego R. Bender związany jest od dzieciństwa. Tutaj się urodził, tutaj uczył się i w Łomży był prze rządy represjonowany za opór przeciw likwidacji ZHP. Z tej racji otrzymał „wilczy bilet”, zamykający drogę do studiów w wyższych uczelniach państwowych. Ukończył więc Katolicki Uniwersytet Lubelski, którego stał się chlubą. Z Łomżą utrzymuje R. Bender stałą, regularną wręcz łączność i to od dawna, mimo utrudnień czynionych w poprzednich latach przez władze partyjne i administracyjne. Pozostaje on w stałym kontakcie z Wyższym Seminarium Duchownym, z łomżyńską filią Wyższej Szkoły Pedagogicznej, z Towarzystwem Przyjaciół Ziemi Łomżyńskiej. O sprawach Łomży często mówi, pisze i działa na jej rzecz.

W Senacie, o ile zostanie wybrany z pewnością problemy Łomży i regionu będzie eksponował. **WARTO GO WYBRAC!** Łomża i województwo na tym zyska.

*Zespół redakcyjny*

### PYTANIE DO ARCHITEKTA MIEJSKIEGO

*Jak długo będzie Pan tolerował wystawianie w centralnych punktach miasta drewnianych i innych budek szpecących jego wygląd?*

### PYTANIA DO PROKURATORA WOJEWÓDZKIEGO

*Jakie kroki zamierza Pan podjąć w celu ograniczenia sprzedaży pism pornograficznych?*

*Dlaczego toleruje się rozpowszechnianie przez kioski w Łomży pisma dla homoseksualistów demoralizującego młodzież?*

*Marian Mieszkowski*

## POJUBILEUSZOWE REFLEKSJE

Towarzystwo Przyjaciół Ziemi Łomżyńskiej powstało 11 listopada 1958 roku. W roku 1988 skromnie, lecz w miarę uroczystości obchodziło XXX - lecie swojego działania i społecznej pracy. Od obchodów tego jubileuszu upłynęły już prawie 3 lata. W okresie tym nastąpiły tak długo oczekiwane, wielkie przeobrażenia systemowe w polityce, gospodarce i kulturze Polski. Te epokowe zmiany sprawiają, że jest nam dane żyć w bardzo interesujących, ale również trudnych czasach - powodujących, iż czasami zapominamy, że TPZŁ istnieje ze swoim Zarządem Głównym w Łomży, z 13 Oddziałami w kraju, że działalność trwa nadal.

Towarzystwo i jego działacze są zahartowani w walce o dobro Ziemi Łomżyńskiej i przyzwyczajeni do pokonywania trudności w dowód przywiązania do swojej rodzinnej ziemi.

Dali temu wyraz również ci, którzy w 1916 roku powołali Akademickie Koło Łomżan w Warszawie, Łodzi i Wilnie, Ci którzy działali od 1939 roku w Stowarzyszeniu Wychowanków Średnich Szkół Łomżyńskich i Ci którzy w 1958 roku założyli TPZŁ i działają do dnia dzisiejszego.

A trudności było co niemiara od samego początku. Przygotowania do zorganizowania Towarzystwa trwały prawie 2 lata. Spotkania łomżyniaków mieszkających w Warszawie odbywały się najpierw w kawiarni Gajewskiego (Pl. 3 Krzyży), a następnie w kawiarni EUROPA (Pl. Powstańców Warszawy). Stołeczna Rada Narodowa uległa pod naciskiem argumentów łomżyniaków ze zniszczonej powojennej Łomży i z tych wielu miast w kraju - Towarzystwo zostało zarejestrowane!

Podobne przeszkody były przy inicjatywach zorganizowania w 1958 r. pierwszego powojennego Zjazdu Wychowanków i Nauczycieli Średnich Szkół Łomżyńskich i obchodów Tysiąclecia Łomży. Szczególny rekord w wynajdywaniu przeszkód wykazały wojewódzkie władze Białegoostoku. Uparci łomżyniaci i te trudności przełamali.

Po upływie dalszych lat, można chyba z satysfakcją powiedzieć, że Towarzystwo przez cały okres swojej działalności spełniało i spełnia swoje podstawowe zadania statutowe.

Jakie działania zasługiwałyby na podkreślenie?

Na czołowym miejscu warto wymienić więzy koleżeńskie jakie udawało się do tej pory utrzymywać między członkami i sympatykami TPZŁ. Doskonale tym celom służą odbywane spotkania członków w każdym z 13 Oddziałów, zjazdy Wychowanków Szkół Łomżyńskich, których odbyło się już osiem (ostatni w 1989 roku), a najbliższy przewidywany jest na 1992 r. Jest już tradycją, że każdy Zjazd pozostawił po sobie jakąś trwałą pamiątkę w naszym mieście.

Innym niepowtarzalnym przykładem jest inicjatywa organizowania zjazdów harcerzy Ziemi Łomżyńskiej. Takich dorocznych Zjazdów odbyło się już osiem, a w roku 1986 powstała przy Komendzie Hufca Łomża Miasto - Drużyna Harcerzy Weteranów Ziemi Łomżyńskiej im. Leona Kaliwody.

Dziedzina pracy TPZŁ jest działalność naukowa. Jej efektem jest współudział w powołaniu Łomżyńskiego Towarzystwa Naukowego im. Wagów oraz wydanie kilkunastu pozycji książkowych traktujących o historii Łomży i Ziemi Łomżyńskiej. Ta właśnie działalność jest szczególnie trudna w dzisiejszych warunkach ekonomicznych. Znajdujemy jednak zrozumienie u miejscowych władz i w dalszym ciągu uzyskujemy wsparcie i pomoc w miarę istniejących możliwości.

Należy również wspomnieć, że Towarzystwo i jego działacze podejmowali wysiłek oraz udzielali pomocy przy gospodarczym ożywieniu Łomży i całej ziemi łomżyńskiej, w opiniowaniu prawidłowego przestrzennego zagospodarowania miasta, w ochronie środowiska, opiece nad zabytkami przyrody i architektury. Jesteśmy przekonani, że dzisiaj, w zmienionych warunkach Towarzystwo może wnieść duży wkład w przemiany jakie zachodzą w naszym województwie. Miejmy nadzieję, że władze będą chciały wykorzystać nasze dobre chęci.

Zainteresowanych czytelników uprzejmie odsyłamy do Nr 4 rocznika ZIEMIA ŁOMŻYŃSKA z 1990 r. (wydawnictwo TPZŁ) gdzie okres trzydziestoletniej działalności TPZŁ został w miarę szczegółowo opisany.



*Głębokie zainteresowanie mieszkańców Ziemi Łomżyńskiej przyszłością organizacji terytorialnej państwa spowodowało, że w wyniku dyskusji wśród członków Towarzystwa wystosowany został list otwarty do Urzędu Rady Ministrów w dniu 10 maja 1991 r.*

*Informacje na ten temat odnotowała miejscowa prasa, jednakże żadna z gazet nie przedstawiła pełnej jego treści.*

*Czynimy to niniejszym przedstawiając pełny tekst listu otwartego.*

*Zaznaczam, że z Urzędu Rady Ministrów do chwili obecnej Towarzystwo nie otrzymało odpowiedzi.*

TOWARZYSTWO PRZYJACIÓŁ  
ZIEMI ŁOMŻYŃSKIEJ  
ZARZĄD GŁÓWNY

Łomża, dn. 10.05.1991 r.

Urząd Rady Ministrów  
Dyrektor Generalny  
Jerzy SULIMIERSKI

## LIST OTWARTY

na temat zmian w organizacji terytorialnej Państwa.

Od dłuższego czasu środki masowego przekazu zamieszczały informacje o różnych koncepcjach zmian w organizacji terytorialnej i administracyjnego podziału Państwa Polskiego.

Mimo, że w oficjalnych komentarzach kwitowano te informacje jako czysto autorskie, to aktywność naszego Towarzystwa zrozumiał, że zmiany zachodzące w kraju, wysiłki dotyczące przekształcania gospodarki, kierunek wielopłaszczyznowej demokracji oraz słuszny i konieczny zwrot „KU EUROPIE” - wymusza niejako zmiany w organizacji terytorialnej. Sądzimy, że dla społeczeństwa, Ziemi Łomżyńskiej nie jest to obojętne, w jakim kierunku, jak głęboko, w jakim zakresie i kiedy te zmiany nastąpią.

Z tych względów Zarząd Główny TPZŁ po konsultacji i zasięgnięciu opinii m.in. autorytetów w przedmiotowej dziedzinie, a szczególnie po ukazaniu się Komunikatu Nr 1 i pisma Urzędu Rady Ministrów Pana Dyrektora Generalnego Jerzego SULIMIERSKIEGO z dnia 3 kwietnia 1991 r.

(Nr Ad.P.II. 0630 - 16/91/PK) - postanowił niniejszy LIST OTWARTY wystosować.

Tereny nad środkowym Bugiem i Narwią były zasiedlane przez przybyszów głównie z zachodu, poczynając od X-XI wieku. Była to forpocztą piasłowska, narażona na ciągłe walki z Jaćwieżą i Litwą, później także Krzyżakami i Rusinami. Ciężar obrony przed wymienionymi nieprzyjaciółmi spadł przede wszystkim na Wiznę i Nowogród. Ta część Mazowsza przetrwała niszczycielskie najazdy, natomiast puszcza ponownie pokryła tereny wysunięte dalej na wschód.

Po Unii Krewskiej w 1385 r. zapanował spokój, zaludniły się ziemie nad Narwią, powstały nowe miasta, a od początku XV wieku centralnym punktem całego regionu staje się Łomża. Okrzepli wówczas i struktury kościelne, bez wyjątku katolickie. Nadal jednak „kresowy” charakter regionu sprzyjał osadnictwu drobnorycerskiemu (drobnoszlacheckiemu) i ta cecha stanie się głównym wyróżnikiem Łomżyńskiego.

W połowie XVI wieku Ziemia Łomżyńska liczyła około 4260 km (była największa z 10 ziem woj. mazowieckiego) i składała się z czterech powiatów: kolneńskiego, łomżyńskiego, ostrołęckiego oraz zambrzeskiego. Zwrócić trzeba uwagę zwłaszcza na połączenie ostrołęckiego i łomżyńskiego. Łomża przyciągała jednak i mieszkańców sąsiednich ziem: wiskiej, bielskiej, drohickej (Ciechanowiec, Wysokie), zwłaszcza nurskiej (Nur, Andrzejewo, Ostrów Mazowiecka), różańskiej i ciechanowskiej. Znawcy przedmiotu, Zygmunt Gloger i Oskar Kolberg, używali w swoich pracach terminu Mazowsze Łomżyńskie z granicą aż po Suraż i rzekę Nurzec, czyli ujmując całe osadnictwo drobnej szlachty mazowie-



ckiej. Szlachta ta poprzez przodków miała poczucie łączności z centralnym i zachodnim Mazowszem, zarazem jednak właśnie w Łomżyńskim ukształtowała ostatecznie takie cechy jak: waleczność na polu walki, ściśle więzi sąsiedzkie, stosunkowo niskie wymagania odnośnie warunków życia, łatwość przystosowania się do zmieniającej się rzeczywistości. Do tych pozytywnych dodała czasem i negatywne, z przysłowiowym już, nadmiernym poczuciem humoru i niechęcią do zbyt radykalnych zmian. O podobieństwach ziemi wiskiej z łomżyńską pisał m.in. Władysław Smoleński, zaś ziemi nurskiej i łomżyńskiej - Andrzej Święcicki. Łomża okresu świetności Rzeczypospolitej to miasto wyróżniające się wyglądem, zamożnością mieszkańców, obrotami w handlu zbożem. Miała ona zawsze duże znaczenie jako miejsce przepraw i skrzyżowań szlaków handlowych, ośrodek wyznaniowy (z kościołów na przełomie XVI i XVII w.), a od 1614 r. mieściła i kolegium. Były nawet projekty zwołania sejmu w Łomży i odbywania tu wolnych elekcji. Formalnie miasto było tylko stolicą ziemi na Mazowszu, w rzeczywistości - stolicą regionu (Mazowsze Północno-Wschodnie, Mazowsze Łomżyńskie).

Wojny od połowy XVII w. i stopniowy upadek całej Rzeczypospolitej odbiły się fatalnie na stanie Łomży oraz regionu. Ucieczki mieszkańców z miast zagrożonych przez plądrujących żołnierzy i przez zarazy przyczyniły się do zasiedlenia Puszczy Kurpiowskiej i ta z czasem „wyrosła” na podregion na Mazowszu Północno-Wschodnim. Dzięki pomyslnym układom własnościowym na wschodzie prawa miejskie uzyskał Białystok (w 1891 czy 1749?). Bez zmian pozostawała granica z Prusami (dawniej z zakonem Krzyżackim), choć tereny po obu jej stronach zamieszkiwali Mazurzy (Mazowszanie), a i w krajobrazie trudno się było dopatrzeć różnic. Łomżyńskie w tym okresie nazczyło: POLSKIE, KATOLICKIE, drobnoszlacheckie, rolnicze dość bogate w lasy, z obszarami pogranicza. Nie weszło nigdy w krąg oddziaływania Wilna i wielkiego Księstwa Litewskiego, pod wieloma względami starało się naśladować wzorce z centrum Rzeczypospolitej, zasilano swymi mieszkańcami i Warszawę.

W 1807 r. Łomża - wbrew pozorom nie był to tylko szczęśliwy przypadek - stała się stolicą departamentu, zatem „województwa”. Nastąpiło niezbyt fortunne przesunięcie granic, bo odeszło ostrołęckie, natomiast na północnym - wschodzie granica departamentu biegła Niemnem. Po niespełna jednak sześciu latach - już w Królestwie Polskim (Kongresowym) - Łomżyńskie zdegradowano do części województwa augustowskiego. Utrzymywał się polski i katolicki charakter omawianych ziem,

niestety zepchniętych na peryferie. Nadal jaśniała Łomża jako ośrodek edukacji młodzieży i wydała kilku znakomitych obywateli (Bernatowicz, Jakub Falkowski, i wielu innych).

W 1866 r. Łomża wróciła do rangi stolicy jednostki administracyjnej wyższego szczebla, tym razem guberni. Gubernia łomżyńska liczyła około 10,5 tys. km i obejmowała tereny, które rzeczywiście mogły i powinny być w tym regionie. Były to powiaty: kolneński, makowski, mazowiecki (Wysockie Mazowieckie), ostrowski, ostrołęcki, pułtuski (ten tylko od 1893 r.), szczuczynski. To były chyba optymalne granice, jeśli nie licząc drobnych korekt spowodowanych późniejszym rozwojem gospodarczym i układem sieci komunikacyjnej (koleje). Łomża zyskała nowoczesną zabudowę, wyróżniała się natomiast m.in. z racji wyjątkowo dobrze tu rozwijającej się pracy narodowej, czego dowodem wydarzenia 1905 - 1907 r. Przez cały wiek XIX i początek XX w. granica oddzielała łomżyńskie (Królestwo Polskie) od Białostockiego (gubernia grodzieńska), te dwa regiony różniły się niemal pod każdym względem (skład narodowościowo - wyznaniowy, gospodarka, życie kulturalne) i tak już pozostało do dziś. Późniejsze próby włączania łomżyńskiego do woj. białostockiego (okres międzywojenny i po wojnie do 1975 r.) potwierdzają tylko powyższą opinię.

Wyróżnikiem Łomżyńskiego był udział mieszkańców w powstaniach marodowo-wyzwoleńczych i walkach w obronie Polski oraz silny wpływ Kościoła Katolickiego, zwłaszcza po utworzeniu w 1925 r. diecezji łomżyńskiej (z Suwałkami, Ostrołęką, Ostrowią Mazowiecką). Stąd była też duża emigracja wewnętrzna i zewnętrzna, co przyczyniło się częściowo do wzrostu prestiżu regionu. Władze ludowe wyraźnie po macoszemu traktowały Łomżyńskie, natomiast sąsiedzi zazdrościli miastu i regionowi aktywności społeczeństwa, silnego poczucia tożsamości, dumy z ziem rodzinnych.

Nie można mieć wątpliwości, że Łomżyńskie to duży region w granicach Mazowsza, wyraźnie odcinający się od Białostocyzny i mniej wyraźnie od Olsztyńskiego (po pasma Wielkich Jezior). Więcej cech wspólnych miało i ma Łomżyńskie z Płockim i Ciechanowskim, pomijamy w tym wyliczeniu Ostrołęckie, gdyż te w ujęciu historycznym nie było regionem.

Województwo Łomżyńskie utworzone w 1975 r. obejmuje częściowo tereny byłego woj. białostockiego oraz niewielką część byłego woj. warszawskiego. Pod względem obszaru obecne woj. łomżyńskie jest większe od historycznej ziemi łomżyńskiej i dwukrotnie mniejsze od istniejącej w latach 1867-1915 guberni łomżyńskiej.

Tyle wątków historycznych, na których podstawie i przesłankach współczesnych wysuwają się następujące koncepcje i wnioski:

1. Raczej nie generalna zmiana - reforma w organizacji terytorialnej kraju lecz odpowiednio wyważona **korekta** jest niezbędna, jako że wprowadzony podział w roku 1975 był często sztuczny i nie uwzględniał przesłanek historycznych, geograficznych, kulturowych itp. Jednak należy brać pod uwagę, że stan ten trwa już 16 rok i wytworzyły się już pewne nieodwracalne związki, konsolidacje, integracje itp.

2. Warto wskazać na przykłady strukturalne kraju z dużym doświadczeniem samorządowym i administracyjnym: Francja, licząca około 550 tys. kni powierzchni jest podzielona na 96 departamentów, czyli średnio przypada na jeden departament około 6 tys.km, a dla ułatwienia centralnym władzom planowania i kierowania polityka ekonomiczna kraju - Francja podzielona została na 18 regionów o charakterze „ekonomiczno-statystycznym”, a więc przeciętnie 5 departamentów w regionie.

3. Opowiadamy się za potrzebą regionalizacji, z tym że jesteśmy za regionem typu pierwszego - tj. o konstrukcji regionu funkcjonalnego. Jesteśmy za utrzymaniem województwa łomżyńskiego, choć widzimy potrzebę korekt granic dotychczasowych województw, nawet ze zmniejszeniem ich liczby - tam gdzie brak jest przesłanek racjonalnych.

4. Optujemy za przynależnością woj. łomżyńskiego do ewentualnego regionu Mazowieckiego - zgodnie z wyżej wymienionymi przesłankami historycznymi, brak powołania regionu północno-wschodniego (łomżyńskie, ostrołęckie, białostockie, olsztyńskie, suwalskie).

5. Województwo Łomżyńskie winno ściśle współpracować z województwem ostrołęckim - odległość 32 km, jako że jest to jedyna historycznie ziemia o podobnej strukturze pod każdym niemal względem oraz z województwami: białostockim, suwalskim, ostrołęckim w zakresie ochrony środowiska i dodatkowo olsztyńskim w zakresie tworzenia „ZIELONYCH PŁUC POLSKI”.

6. Pomiędzy gminą - województwem i regionem powinny funkcjonować wyspecjalizowane ośrodki administracji państwowej na wzór dawnych powiatów, których działalność sprawdziła się w przeszłości.

7. Końcowo należy zaakcentować:

a) województwo łomżyńskie, szerzej ziemia łomżyńska, jej ludność jest prawie w 100% jednolita pod względem narodowościowym, wyznaniowym i kulturowym,

b) Łomża jest siedzibą Diecezji Łomżyńskiej powołanej w 1925 r.

Zarząd Główny TPZŁ wraz z 13 Oddziałami w kraju składa serdeczne podziękowanie za zainteresowanie i pomoc w opracowaniu niniejszego stanowiska i liczy na dalsze kontakty, opinie i przesyłanie informacji w miarę rozwijania się dyskusji na ten temat.

**Zarząd Główny TPZŁ**  
z upoważnienia  
Prezes Zarządu Głównego  
Towarzystwa Przyjaciół Ziemi Łomżyńskiej  
mgr Waław Jerzy Kierażyński



*Czy taki będzie administracyjny podział Polski w roku 2000?*



Donata Godlewska

## ŁOMŻA 200 LAT TEMU ORAZ PRÓBY REORGANIZACJI W ZARZĄDZANIU MIASTEM

Upadek Łomży rozpoczął się już w połowie XVII wieku z powodu wojen szwedzkich, nadużyć starostów kłesk żywiolowych, pożarów, morów i panującego głodu. Stan ten pogłębił się jeszcze w końcu XVIII wieku. Zamarł handel i przemysł, zmniejszyła się liczba domów i ludności.

Według lustracji z 1789 r. było to „Miasto niezbyt porządne, placów tak w rynku jako też w ulicach wiele leży pustych”. Łomża nie miała żadnych dochodów oprócz propinacji. Liczba domów zmniejszyła się ok. 60% w stosunku do XVI wieku. W 1791 r. wynosiła ogółem 190, w tym 22 w rynku, 168 w ulicach, murowanych 24, drewnianych krytych słomą 166. Do większych i znaczących budowli należały kościoły i klasztory: parafialny zwany farnym św. Michała, kapucynów p.w. Matki Boskiej Bolesnej, benedyktynek p.w. Świętej Trójcy, pijarów (do 1774 r. jezuitów) p.w. Świętego Stanisława Kostki, Świętego Ducha (szpitalny). W mieście znajdowały się tylko dwie studnie, ludność zaopatrywała się w wodę z rzeki. O smutnym stanie gospodarczym świadczy również fakt, że z 6 mostów na Narwi nie zachował się ani jeden. Miasto zadłużyło się na kupienie i sprowadzenie promu z Warszawy, utrzymywało 2 stróżów miejskich. Poczta regularnie nie kursowała, listy dochodziły czasem pocztą biskupią przez Pułtusk.

Liczba mieszkańców w 1791 r. wynosiła zaledwie 30% zaludnienia z XVI wieku. Łomżę zamieszkiwali wyłącznie Polacy, Żydów nie było, pojawili się nielicznie ewangelicy. Ogółem 1104 osoby, w tym 39 księży, 10 starców i chorych w domach szpitalnych, mężczyzn chrześcijan 472, kobiet 522. Ludność zajmowała się prawie wyłącznie rolnictwem, ok. 30% stanowili kupcy i rzemieślnicy. W Łomży istniały 2 szkoły, parafialna przy kościele św. Michała oraz Kolegium Łomżyńskie prowadzone w latach 1774-1795 przez pijarów.

Jej krótkotrwały upadek nastąpił w latach 1793-1795 z powodu wydarzeń politycznych i rozbiorów. W 1794 r. została zniszczona część kolegium, w 1796 r. mieściło się w nim dyrektorium pruskie.

W połowie XVII wieku wraz z upadkiem gospodarczym podupadło również zarządzanie miastem. Próby reorganizacji i wprowadzania reform podjęto już w 1764 r. kiedy sejm uchwalił ustawę pod tytułem „Ubezpieczenie miast w celu polepszenia ich stanu”. Na tej podstawie powołano i utworzono tak zwane Komisje Dobrego porządku, stanowiące pierwszą terenową władzę administracyjną, którą nie były nigdy sejmiki szlacheckie. Komisje te zaczęły jednak działać dopiero w okresie

Sejmu Czteroletniego. Wprowadzały szereg zmian do ustroju władz miejskich, chciały zapewnić wymiar sprawiedliwości i uporządkować gospodarke miejską. Dbały o rozwój szkół i oświaty. Wydawały okólniki tak zwane uniwersały dla swoich miast i ziem. W Łomży istniała również taka komisja. Zachował się wydany przez nią uniwersał z dnia 29 maja 1790 r., który podpisali jej członkowie: „Andrzej Skiński, sędzia ziemski zambrowski, prezydujący komisarz Marcin Krajewski, kanonik katedralny, płocki oficjał łomżyński, komisarz Wojciech Izydor na Grzymałach Grzymała, podrzędek Ziemi Łomżyńskiej Antoni Feliks Krajewski, cześnik Ziemi Łomżyńskiej, Józef Skarżyński, zupnik i komisarz cywilno-wojskowy”.

Zasadnicze reformy starano się jednak wprowadzić dopiero na podstawie ustawy z dnia 21 kwietnia 1791 r. pod tytułem „Miasta nasze królewskie, wolne w państwach Rzeczypospolitej”. Na tej podstawie Łomżę zaliczano do grupy miast większych, miała prawo wyboru prezydenta, którym został Szymon Rynkiewicz.

Król Stanisław August w dniu 28 sierpnia 1791 r. wydał list okólny w sprawie uregulowania stosunków między starostami i mieszkańcami, który kazał ogłosić we wszystkich miastach. List ten został odczytany w magistracie łomżyńskim dnia 10 września 1791 r. i wpisany do ksiąg miejskich.

Powyższe uchwały zmierzające do reorganizacji w zarządzaniu miastami obaliła Targowica. Nowa konstytucja sejmu grodzieńskiego z 1793 r. pod tytułem „Miasta wolne Rzeczypospolitej” poddała surowej krytyce konstytucje miejskie Sejmu Wielkiego.

Ostatnim zrywem Łomży i Ziemi Łomżyńskiej przed rozbiorami był ruch powstańczy, który w 1794 r. objął całą Rzeczypospolitą. Mieszkańcy Łomży i Ziemi Łomżyńskiej zgłosili swój akces do powstania kościuszkowskiego dnia 15 maja 1794 r. Powstańcy nałożyli na mieszkańców Ziemi Łomżyńskiej kontyngent żywnościowy.

Według zachowanego opisu z 1794 r. miasto dzielnie broniło przed Prusakami „kilkunastu szlachty okolicznej i może ze dwudziestu mieszczan”. Obrona Łomży przy tak nielicznej załodze trwała około 4 tygodni. Prawdopodobnie w październiku 1794 r. Prusacy zajęli Łomżę przy pomocy pułku piechoty rosyjskiej, która zostawała pod ich panowaniem do 1807 r.

Wiek XIX to nowy okres w dziejach Łomży, która znalazła się pod władzą kolejnych zaborców, w zmienionej sytuacji politycznej po upadku powstania polskiego.



## ŁOMŻA OD CZASÓW NAJDAWNIEJSZYCH DO 1945 ROKU.

Opracowali: *Donata Godlewska, Zdzisław Sędziak*

### Ok. 2000 - 1800 p.n.e.

- Pierwsze ślady osadnictwa w Starej Łomży

### IX - X w.

- Założenie grodu w Starej Łomży, odległej o 5 kilometrów od obecnego miasta, w pobliżu traktu wiodącego do Zambrowa. Najstarsze znaleziska - grodzisko zwane przez miejscową lud-



ność  
Góra Królowej Bony oraz wzgórze Św. Wawrzynca ze szczątkami najstarszego kościoła na wschodnim Mazowszu założonym przez Św. Brunona z Kwerfurtu.

### 2 pol. XIV w.

- Przeniesienie Łomży na obecne miejsce. Wytyczenie rynku i ulic, budowa Ratusza, dworu książęcego, pierwszego kościoła parafialnego na Księżej Górze, (obecnie Klasztor Kapucynów).

### 30.VIII.1400 r.

- Pierwsza wzmianka źródłowa o Łomży. Nadanie wójtostwa Janowi Białkowi, mieszczaninowi warszawskiemu przez księcia mazowieckiego Janusza I.

### 1410 r.

- Założenie pierwszej Szkoły Parafialnej.

### 15.VI.1418 r.

- Nadanie Łomży przywileju lokacyjnego (praw miejskich chełmińskich) przez księcia mazowieckiego Janusza I - prawa wzniesienia łaźni, postrzygalni i wagi, uwolnienie mieszczan od ceł w granicach księstwa mazowieckiego.

### XV - XVI w.

- „Złoty wiek” Łomży

- Łomża stolica ziemi łomżyńskiej i głównym miastem starostwa łomżyńskiego,

- siedziba urzędów ziemskich, sądów ziemskich, grodzkich i podkomorskich, miejsce zjazdów i sejmików szlacheckich, pobytu książąt mazowieckich, potem królowej Bony i Zygmunta Augusta oraz Anny Jagiellonki (dwór królewski znajdował się w miejscu obecnego Zespołu Szkół Mechanicznych przy ul. Senatorskiej),

- portem rzeczny na szlaku Narew-Wisła, - 6 mostów, spichrz zbożowe, magazyny soli,

- ośrodkiem handlu eksportowego - zboże, drewno, produkty leśne itp.; importowanego

- wyroby metalowe, sukna, futra, sól, korzenie, śledzie, piwo, wina itp. oraz tranzytowego - wyroby metalowe, sukna, wełny, jedwabie, korzenie, bydło,

- w Łomży pracowało około 230 rzemieślników w ponad 20 rzemiosłach.

Według lustracji z 1564 roku Łomża liczyła 3300 mieszkańców, 57 włók ziemi, około 540 domów oprócz jurydyk. Mieściły się tu: ratusz, 7 kościołów, dwór królewski, trzypiętrowy dom wójtowski, ludwisarnia, arsenał, łaźnia, wodociągi miejskie.

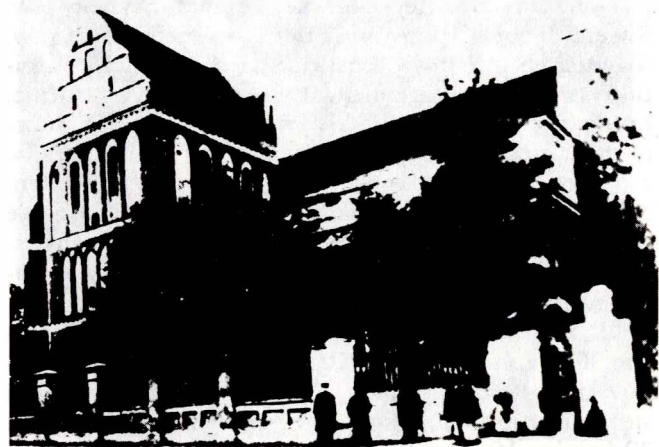
- Przekazanie miastu dochodów z jednego z 6 mostów i nadanie prawa wyrębu dębów na jego reperacje przez księcia Bolesława IV.

### 1478 r.

- Potwierdzenie starych i nadanie nowych praw cechowi skórników, a w 1488 r. cechowi kupieckiemu przez księcia Janusza II.

### 1504 - 1525 r.

- Księżna Anna wraz z synami Januszem III i Stanisławem fundują kościół parafialny pod wezwaniem św. Michała (obecna katedra



- cenny zabytek architektury sakralnej, gotyk, piękne ostrołukowe i kryształowe sklepienia, renesansowe nagrobki starostów łomżyńskich i liczne tablice pamiątkowe).

### 1521 r.

- Wyprawa Wielkiego Mistrza Krzyżackiego na Mazowsze i na Łomżę. Wielki pożar miasta.

### 1526 r.

- Po śmierci ostatnich książąt Janusza III i Stanisława Łomża została włączona do korony i stała się miastem królewskim.

### 1528 r.

- Król Zygmunt I potwierdził wszystkie nadane poprzednio prawa i przywileje. Miasto otrzymuje kolejne przywileje.

### 1567 r.

- Nadanie przez króla Zygmunta Augusta przywileju na wolny wybór burmistrza miasta Łomży.

### 1593 r.

- Zatwierdzenie przez króla Zygmunta III statutu cechu rzemiosł różnych i zrównanie w prawach cechów łomżyńskich z cechami miasta Krakowa, Poznania i Warszawy.



**pocz. XVII w.**

- Rozwój przestrzenny Łomży w kierunku zachodnio-północnym. Wytyczenie nowego miasta, rynku i ulic na terenach folwarku miejskiego (zachował się plan Łomży z 1619 r.)

**1614-1616 r.**

- Założenie przez jezuitów szkoły średniej pod nazwą Kolegium Łomżyńskiego.

**1638-1892 r.**

- Święty Andrzej Bobola (przyszły święty) profesorem w Kolegium Łomżyńskim.

**1618 r.**

- Wielki pożar miasta - król Zygmunt III zwolnił je od podatków na 4 lata.

**XI.1655 - III.1656 r.**

- Obsadzenie Łomży przez załogę szwedzką, która opuszczając miasto zniszczyła je doszczętnie.

**1733 r.**

- Bitwa Kurpiów ze Szwedami pod Jednaczewem. Wzięty do niewoli bohaterski przywódca kurpiowski Stach Konwa ginie powieszony w lesie Jednaczewskim.

**1752 r.**

- Stanisław August Poniatowski - poseł ziemi łomżyńskiej.

**1774 r.**

- Przejęcie Kolegium Łomżyńskiego przez pijarów. Rozwój szkoły, szczególnie za czasów Komisji Edukacji Narodowej.

**1791 r.**

- Zastój w handlu, brak przemysłu, około 190 domów i 1104 mieszkańców.

**X.1794 r.**

- Czterotygodniowe oblężenie Łomży i zajęcie miasta przez Prusaków. Łomża pozostaje pod panowaniem pruskim do 1807 roku.

**1798 r.**

- Zakończenie budowy klasztoru i kościoła kapucynów w stylu baroku tokańskiego.

**VI.1807 r.**

- Wkroczenie wojsk francuskich do Łomży. W grudniu tego roku przebywał w mieście Napoleon. Łomża staje się stolicą departamentu łomżyńskiego w granicach Księstwa Warszawskiego. Rajmund Rembieleński - prezesem departamentu, w 1820 - marszałkiem Sejmu.

**1806-1807 r.**

- Upadek Kolegium Łomżyńskiego na skutek wydarzeń politycznych, do 1816 r. - brak szkoły średniej. W 1816 r. - otwarcie Liceum Łomżyńskiego.

**1812 r.**

- Przemarsze wojsk napoleońskich przez miasta. Zubożenie mieszczan na skutek kontrybucji.

**1819 r.**

- Założenie szkółki elementarnej dla dziewcząt na prawach państwowych przy klasztorze benedyktynek.

**ok.1820 r.**

- Przeprowadzenie traktu petersburskiego przechodzącego przez Łomżę z Petersburga do Warszawy i dalej na zachód Europy.

**1826 r.**



- Wzniesienie klasycystycznego ratusza przy rynku - obecna siedziba Urzędu Miejskiego przy Starym Rynku.

**1830 r.**

- Łomża liczyła około 3000 mieszkańców (oprócz studentów i aresztantów) oraz ok. 364 domów.

**XII.1830 r.**

- Utworzenie Komitetu Obywatelskiego Obwodowego w Łomży (władzy powstańczej).

**1839 r.**

- Powstajątajny związek wśród uczniów i młodych urzędników pod kierunkiem Rafała Błońskiego.

**1842 r.**

- Utworzenie powiatu łomżyńskiego, który istniał do 1866 r.

**1836-1844 r.**

- Regulacja ulic i rozwój przestrzenny miasta. W 1842 r. założenie ogrodu spacerowego (obecny park miejski).

**1857 r.**

- Założenie Towarzystwa Rolniczego.

**1860 r.**

- Utworzenie przez Towarzystwo Rolnicze ochronki przy wzniesionym w tym roku klasztorze benedyktynek, gdzie kształciły się ochroniarki świeckie, wiejskie.

**1860 r.**

- Łomża liczyła ok.6000 stałych mieszkańców, 476 domów. W latach 1840-60 powstało tu ok. 10 fabryk i zakładów przemysłowych.

**1861 r.**

- Wydanie pierwszej monografii miasta przez nauczyciela gimnazjum męskiego Leona Rzeczniowskiego.

**15.I.1863 r.**

- Nieudana „branka”. Zdemolowanie urzędu poborowego przez powstańców.

**II.1863 r.**

- Przybycie do Łomży posiłków carskich. Drobne potyczki oddziałów partyzanckich z wojskami carskimi w pobliżu Łomży.

**21.VII.1863 r.**

- Wymordowanie przez Kozaków we wsi Wygoda 50 uczniów gimnazjum łomżyńskiego.



**1866-1915 r.**

- Łomża miastem gubernialnym. Ożywienie społeczno-gospodarcze i kulturalne.

**1878 r.**

- Zbudowanie szpitala, klasycystycznego, murowanego, piętrowego na 60 łóżek - obecnie od 1965 r. Liceum Medyczne.

**1877 r.**

- Założenie Towarzystwa Kredytowego Ziemskiego w Łomży.

**1879 r.**

- Założenie Ochotniczej Straży Pożarnej, Towarzystwa Muzycznego „Lutnia” w Łomży.

**1882-1897 r.**

- Wydawanie pisma „Echo Łomżyńskie”.

**1833 r.**

- Założenie Teatru Amatorskiego w Łomży.

**1884-1886 r.**

- Wzniesienie gmachu Kasy Przemysłowców - obecnie siedziba Sądu, ul. 22 Lipca.

**1888 r.**

- Zbudowanie gmachu Towarzystwa Kredytowego Ziemskiego - obecna siedziba Narodowego Banku Polskiego, ul. 22 Lipca.

**koniec XIX w.**

- Wzniesienie dużego więzienia przy Szosie Śniadowskiej, obecnie Al. Legionów.

**ok.1900 r.**

- Wzniesienie gmachu gimnazjum męskiego na miejscu Kolegium Łomżyńskiego, od 1918 r. - gimnazjum żeńskie, po 1945 r. - liceum pedagogiczne.

**1900 r.**

- Przyjazd Henryka Sienkiewicza do Łomży.

**1903 r.**

- Zbudowanie szpitala żydowskiego przy ul. Senatorskiej - obecnie Zespół Szkół Mechanicznych.

**1904 r.**

- Zbudowanie Domu Ludowego - obecnie Zespół Szkół Drzewnych oraz założenie Ogrodu Ludowego - obecny park, przy Al. Legionów.

**22.I.1904 r.**

- Nieudany zamach na gubernatora łomżyńskiego N.S. Korffia w Drozdowie. Organizatorzy zamachu zbierali się w domu działacza ludowego Mikołaja Moraczewskiego.

**1.I.1905 r.**

- Powstanie komórki Polskiej Partii Socjalistycznej w Łomży.

**3.II.1905 r.**

- Strajk szkolny w Łomży.

**1905-1906 r.**

- Więzienie łomżyńskie zapełnione uczestnikami wystąpień rewolucyjnych.

**1902-1909 r.**

- Łomża zostaje otoczona wieńcem fortów od strony Piątnicy.

**1914 r.**

- Wzniesienie gimnazjum żeńskiego na ul. Bernatowicza, obecnie Liceum Ogólnokształcące.

**1916-1918 r.**

- Łomża uzyskuje połączenie kolejowe z Ostrołką oraz przez Łapy z Białymstokiem.

**IV.1917 r.**

- Uruchomienie elektrowni miejskiej.

**11.XI.1918 r.**

- Rozbrojenie przez Polaków załogi niemieckiej w Łomży.

**12.XI.1918 r.**

- Opuszczenie Łomży przez Niemców.

**1919-1939 r.**

- Łomża miastem powiatowym.

**4.V.1919 r.**

- Pierwsze wybory do Rady Miejskiej.

**28.VI. - 1.VIII.1920 r.**

- Walki pod Łomżą w czasie wojny polsko-bolszewickiej. Wycofanie wojsk polskich. Działalność Powiatowego Wojenno-Rewolucyjnego Komitetu.

**22.VIII.1920 r.**

- Wojsko polskie ponownie zajmuje Łomżę.

**23.VIII.1920 r.**

Marszałek Józef Piłsudski w Łomży.

**1921 r.**

- Zorganizowanie Archiwum Państwowego w Łomży. (Reaktywowane w 1952 r.)

**1930 r.**

- Demonstracja bezrobotnych przed magistratem - starcia z policją.

**1931 r.**

- Otwarcie hal targowych - obecnie Pl. Żeglückiego.

**1918-1939 r.**

- Łomża liczyła w 1939 r. 27000 mieszkańców (bez wojska). Była miastem rzemiosła, handlu i drobnego przemysłu. W mieście wychodziło 19 tytułów gazet i czasopism o różnym zabarwieniu politycznym. Pracowało 5 zakładów drukarskich. W Łomży mieszkało się 11 szkół średnich oraz 8 szkół podstawowych.

**1.IX.1939 r.**

- Pierwsze bomby niemieckie, w okolicy koszar przy Al. Legionów, pożary w mieście.

**1941-1942 r.**

- Cmentarz żydowski przy Szosie Zambrowskiej miejscem kaźni ludności żydowskiej.

**2.IX.1942 r.**

- Likwidacja getta żydowskiego.

**15.VII.1943 r.**

- Egzekucja 50 osób - inteligencji łomżyńskiej w lesie Jeziorkowskim.

**13.IX.1944 r.**

- Wyzwolenie Łomży spod okupacji hitlerowskiej przez Dywizję Białostocką, wchodzącą w skład 49 Armii II Frontu Białoruskiego. W czasie działań wojennych Łomża została zniszczona w około 70%. Liczba ludności spadła do około 12500 osób.

**12.I.1945 r.**

- Pierwsze posiedzenie Powiatowej Rady Narodowej w Łomży.

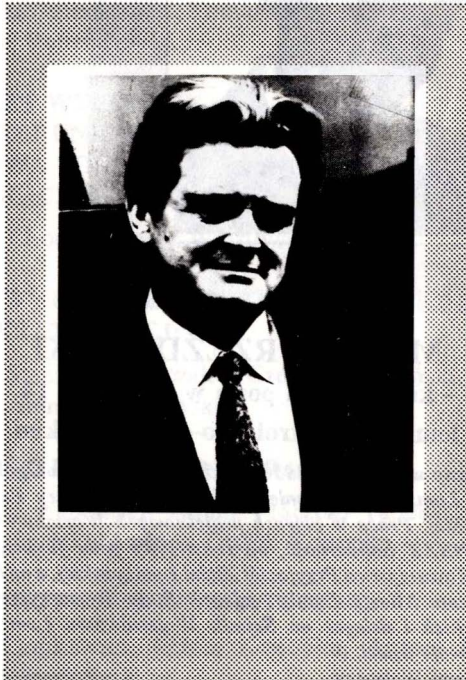


**PIERWSZE WOLNE WYBORY W RZECZPOSPOLITEJ**

Popieramy członków Towarzystwa Przyjaciół Ziemi Łomżyńskiej  
kandydatów do SENATU i SEJMU

**RYSZARD JANUSZ BENDER**

- kandydat do Senatu R.P.



Ryszard Janusz Bender, historyk, profesor Katolickiego Uniwersytetu Lubelskiego, urodził się 16 lutego 1932 r. w Łomży, w rodzinie Andrzeja i Stanisławy ze Stypułkowskich. Ojciec był przed wojną kierownikiem diecezjalnego biura Akcji Katolickiej w Łomży. Rok przed wojną rozpoczął naukę w Szkole Powszechnej nr 4 przy ulicy Giełczyńskiej. Okupację sowiecką i niemiecką spędził w Łomży i Ostrowi Mazowieckiej. W latach 1945 - 1950 uczył się w Łomży w Państwowym Gimnazjum i Liceum im. Tadeusza Kościuszki, gdzie uzyskał maturę. Czynny był w Łomżyńskim harcerstwie jako drużynowy 5 drużyny harcerzy. Za polityczną działalność opozycyjną w Liceum nie został wytypowany na żadną z uczelni państwowych. Podjął więc studia historyczne w Katolickim Uniwersytecie Lubelskim. Po doktoracie, a następnie habilitacji jest tam od 1969 r. kierownikiem I Katedry Historii Nowożytnej, obecnie jako profesor zwyczajny. W latach 1981 - 1987 był dziekanem Wydziału Nauk Humanistycznych KUL. Promotor w KUL ponad 300 prac magisterskich i kilkunastu doktorskich. Autor ponad 200 rozpraw naukowych, w tym szeregu książek. Współautor dzieła zbiorowego „Historia katolicyzmu społecznego w Polsce 1932 - 1939” (Warszawa

1981). Członek wielu towarzystw naukowych w kraju i za granicą. Prowadził badania i wykładał w licznych uniwersytetach europejskich i w Ameryce. Od lat utrzymuje związki z Towarzystwem Ziemi Łomżyńskiej. Prowadził wykłady dla duchowieństwa diecezji łomżyńskiej oraganizowane przez Kurię Biskupią. Wygłaszał prelekcje w Oddziale Zamiejscowym Wyższej Szkoły Pedagogicznej w Łomży, ostatnio z okazji 200 rocznicy Konstytucji 3 Maja.

Prof. R. Bender jest postacią znaną w Polsce ze swej aktywności na polu chrześcijańsko-społecznym i narodowym. Tę problematykę eksponuje w wypowiedziach oraz artykułach publicystycznych ogłaszanych na łamach wielu pism, w radiu i dyskusjach telewizyjnych. Przyczynił się do odrodzenia Chrześcijańskiej Demokracji w Polsce. Prof. R. Bender widzi potrzebę kształtowania życia ekonomicznego w Polsce, także polityki rolnej, w oparciu o zasady katolickiej nauki społecznej, bliskiej agraryzmowi ludowemu. Za zgubny uznaje zarówno kolektywizm socjalistyczny, jak i koncepcje liberalne, rujnujące rolnictwo.

Będąc w poprzednim Sejmie jedynym niezależnym posłem katolickim, prof. R. Bender stale upominał się o sprawę polskiego rolnictwa. Mówił 27.V.1987 r. „Zamiast naukowego światopoglądu dajmy rolnikom więcej potrzebnych im maszyn i części zamiennych”. Opowiadał się za prężnym rolnictwem indywidualnym, pełnorolnymi gospodarstwami chłopskimi, które będą miały zapewnioną przez państwo pomoc ekonomiczną i zagwarantowany zbyt swoich produktów. Niestety do dziś te postulaty, mimo zmiany systemu politycznego, nie doczekały się realizacji. O ich realizacji będzie on zabiegał w nowym parlamencie.

Prof. R. Bender, jako jedyny w poprzednim Sejmie upominał się o uwolnienie więźniów politycznych i reaktywowanie NSZZ „Solidarność” a także „Solidarności” Rolników Indywidualnych. On pierwszy wypowiedział w Sejmie 10.III.1988 r. słowo Katyń, domagając się oficjalnego wyjaśnienia przez Związek Radziecki dokonanego przez NKWD mordu polskich oficerów. Prof. R. Bender żądał w Sejmie usunięcia nazwy PRL i przywrócenia państwu polskiemu rodzimej, historycznej nazwy Rzeczpospolita Polska. Jemu kraj nasz zawdzięcza przywrócenie przez Sejm święta 11 Listopada, zanim jeszcze nastąpił koniec rządów komunistycznych w Polsce. Prof. R. Bender jest członkiem Komisji Episkopatu Polski „Sprawiedliwość i Pokój”. **Kandyduje z Łomży do Senatu R.P. z listy Wyborczej Akcji Katolickiej.**



## KANDYDACI NA POSŁÓW



### LISTA WYBORCZA NR 8

**MARIAN MIESZKOWSKI** - kandydat na posła RP  
okreg wyborczy Nr 24

Urodziłem się w Łomży w 1929 r. w katolickiej rodzinie inteligenckiej. Wychowany zostałem w tej wierze i atmosferze patriotyzmu oraz umiłowania OJCZYZNY. Ojciec mój był żołnierzem w Legionach Józefa Piłsudskiego, brał udział w wojnie obronnej przed najazdem bolszewickim w 1920 r. Następnie był oficerem zawodowym w 33 pp w Łomży do roku 1924. Do wybuchu wojny w 1939 r. był kupcem w Łomży.

Szkołę podstawową ukończyłem na tajnych kompletach podczas okupacji hitlerowskiej. Maturę uzyskałem w 1950 r. w Państwowym Liceum Handlowym w Łomży. Jako syn legionisty i kupca nie mogłem dostać się na studia. Podjąłem je dopiero dużo później zaocznie i uzyskałem w roku 1967 dyplom magistra prawa na Uniwersytecie Warszawskim. Pracę zawodową rozpocząłem w 1950 r. w Banku Rolnym w Łomży, skąd w roku 1952 służbowo zostałem przeniesiony do NBP w Łomży. Przechodząc kolejno wszystkie szczeble, w 1956 r. zostałem naczelnikiem wydziału kredytów i pełniłem tę funkcję do 1975 r. Po „Polskim Październiku” w 1975 r. wstąpiłem do SD, gdyż to ugrupowanie polityczne w tym czasie było mi najbliższe ideologicznie. Przez wiele lat pełniłem społecznie funkcje w PK SD, a od roku 1975 w ramach urlopowania z pracy zawodowej, sprawowałem etatowo kierownicze stanowiska w WK SD w Łomży. W roku 1985, m.in. ze względu na stan zdrowia przeszedłem na emeryturę. Przez cały okres pracy zawodowej i aktualnie będąc na emeryturze, społecznie działałem w zarządach wielu organizacji społecznych takich jak PSS SPOŁEM, ZW PKPS, ZW ZOSP, Wodne Ochotnicze Pogotowie Ratunkowe, a szczególnie w Towarzystwie Przyjaciół Ziemi Łomżyńskiej, działając tam od 1958 r. i będąc przez dwie kadencje (1983-1989 r.) prezesem Zarządu Głównego w Łomży, a obecnie wiceprezesem. Drugą kadencję jestem członkiem (aktualnie członkiem prezydium) Rady Krajowej Regionalnych Towarzystw Kultury - na której to wniosek zostałem wysunięty na kandydata na posła do Sejmu RP. Przez cały okres pracy zawodowej i działalności społecznej dużo włożyłem i troski włożyłem w rozwój naszej pięknej ZIEMI ŁOMŻYŃSKIEJ, kładąc szczególny nacisk na takie dziedziny jak: kultura, oświata, rzemiosło, handel i usługi, jak też ochronę zabytków przyrody, architektury i naturalnego środowiska człowieka.

W styczniu 1945 roku, po powrocie z rodzicami z ewakuacji, na własnym podwórku w Łomży nad Narwią wszedłem na minę, w wyniku czego amputowano mi prawą dolną kończynę na wysokości 1/3 podudzia. Jestem żonaty z Krystyną z domu Kajko, mamy dwie dorosłe córki i dwoje wnucząt.

**Tu się urodziłem, tu pracowałem GŁOSUJ NA MNIE!**

*Marian Mieszkowski*

Łomża, październik 1991 rok



### MAREK PRZEŹDZIECKI

- kandydat na posła w okregu nr 14  
łomżyńsko-ostrolęcko-ciechanowskim

*Urodzony w Łomży w 1956 r., absolwent Liceum Ogólnokształcącego w Łomży, a następnie Wydziału Architektury Politechniki Warszawskiej. Praca w biurach projektowych Warszawy i Łomży. Członek NSZZ Solidarność, od roku 1989 pełni funkcję Prezesa Oddziału Towarzystwa Przyjaciół Ziemi Łomżyńskiej, a od lipca 1990 r. Prezydenta Miasta Łomży, członek Rady Stowarzyszenia Gmin Mazowieckich i delegat na Sejmik Województwa Łomżyńskiego. Żonaty, dwoje dzieci.*

Szanowni Wyborcy.

Od przeszło roku reprezentuję Was w samorządzie lokalnym pełniąc funkcję Prezydenta Miasta Łomży. Objąłem ją dzięki zwycięstwu w wyborach lokalnych w 1990 r. mojego ugrupowania - Komitetu Obywatelskiego Solidarność. Od tamtych wyborów rozpoczął się proces demokratycznych przemian w naszej Łomży.

Dziś jednak wielu uczestników życia politycznego, którzy zajęli się „wielką polityką” straciło z pola widzenia troski naszej społeczności, interesuje ich walka o władzę, a nie problemy naszego miasta i ziemi łomżyńskiej.

Jestem przekonany, że w nowym sejmie, który podejmie tak przelomowe decyzje jak nowy podział administracyjny kraju nie może zabraknąć reprezentanta Łomży, który w przeciwieństwie do przedstawicieli partii politycznych kierował się niekoniekturalnie wyłącznie dobrem naszego miasta i ziemi łomżyńskiej - jako celem najważniejszym.

Tylko przedstawiciel samorządu może skutecznie spełnić te role. Tylko samorząd zna wszystkie problemy społeczności lokalnej, tylko władza lokalna jest w stanie skutecznie przeciwdziałać bezrobociu, walczyć o finanse miasta i gmin, walczyć o to by nowy Sejm stworzył stabilny system podatkowy z czytelnymi zasadami tworzenia budżetu państwa i gminy, w którym każdy obywatel będzie odczuwał więź podatkową ze swoją gminą i wreszcie tylko samorząd ma rzeczywisty program rozwoju naszego miasta - Łomży.

Dlatego chcę walczyć o reprezentację Łomży w nowym Sejmie - zbyt długo nikt w nim naszego miasta nie reprezentował w sposób właściwy i zgodny z naszymi ambicjami.

**Głosując na mnie - na listę nr 14 Kongresu Rzeczypospolitej Samorządnej, głosujesz za rzeczywistym reprezentantem interesów Łomży i wszystkich samorządów Ziemi Łomżyńskiej.**

Marek Przeździecki

Łomża, październik 1991 rok



**Okręgowa Komisja Wyborcza w OSTROŁĘCE**

(dla woj. ciechanowskiego, ostrołęckiego, łomżyńskiego)

zarejestrowała listy wyborcze kandydatów na posłów od 25 komitetów.

Na listach z województwa łomżyńskiego znaleźli się następujący kandydaci na posłów:

**KRAJOWY KOMITET WYBORCZY  
PSL - SOJUSZ PROGRAMOWY:**

Kazimierz Dmochowski, Tomasz Giętek, Zenon Krajewski,  
Stanisław Radziszewski.

**KOMITET WYBORCZY  
POLSKIEJ UNII EKOLOGICZNEJ  
„ZDROWA POLSKA” NIEZALEŻNEJ FEDERACJI  
EKOLOGICZNEJ I RUCHÓW WSPOMAGAJĄCYCH:**

Czesław Choiński, Jerzy Włostowski.

**KRAJOWY KOMITET WYBORCZY SOJUSZ LEWICY  
DEMOKRATYCZNEJ:**

Barbara Stanisława Kuczałek, Czesław Zagdański, Ireneusz  
Skoczek, Ireneusz Majewski.

**CHRZEŚCIJAŃSKA DEMOKRACJA:**

Remigiusz Fabiański, Adam Frączek, Tadeusz Lasocki,  
Józef Wyszyński, Andrzej Leszek Konopka.

**STRONNICTWO DEMOKRATYCZNE:**

Antoni Czajkowski, Maria Konopka, Antoni Mikucki,  
Marian Mieszkowski.

**POROZUMIENIE LUDOWE:**

Stefan Brzozowski, Tadeusz Długoborski, Andrzej Godlew-  
ski, Ryszard Graszewski, Kazimierz Karwowski.

**PARTIA X:**

Eugeniusz Jaroszewski.

**UNIA DEMOKRATYCZNA:**

Wojciech Więckowski, Maciej Narolewski.

**POLSKI ZWIĄZEK ZACHODNI:**

Danuta Tyszka, Janusz Dąbrowski, Beata Jakubowska.

**POLSKA PARTIA EKOLOGICZNA „ZIELONI”:**

Wiesław Błaszko, Jerzy Wnorowski, Krzysztof Bagiński,  
Danuta Noruk, Władysław Gruzewski, Zdzisław Woźniak,  
Zdzisław Karwowski.

**BLOK LUDOWO CHRZEŚCIJAŃSKI:**

Marian Bosek, Wanda Kucznur-Borawska, Ryszard Tysz-  
ka, Stanisław Kuczyński, Sylwester Banaśkiewicz, Janusz  
Szymański.

**KONFEDERACJA POLSKI NIEPODLEGLEJ:**

Jacek Prusiński, Dorota Kurpiewska, Józef Bazylewicz,  
Józef Cendrowski, Eugeniusz Dąbrowski, Ryszard Noruk,  
Wiesław Wronisz.

**PRZYMIERZE RUCHU  
CHRZEŚCIJAŃSKO - SPOŁECZNEGO:**

Marianna Duchnowska.

**POROZUMIENIE OBYWATELSKIE CENTRUM:**

Mirosław Wiszowaty.

**KRAJOWY KOMITET WYBORCZY  
KONGRESU LIBERALNO-DEMOKRATYCZNEGO:**

Bronisław Chełmiński, Zbigniew Kłosowski.

**KOMITET WYBORCÓW GMIN KURPIOWSKICH:**

Marek Michał Lutyński, Bolesław Roman Parzycki, Stani-  
sław Cherubin, Wanda Orłowska.

**KRAJOWY KOMITET WYBORCZY  
NSZZ „SOLIDARNOŚĆ”:**

Marek Rutkowski, Andrzej Borsewicz.

**KRAJOWY KOMITET WYBORCZY  
STRONNICTWA NARODOWEGO:**

Jan Jarota, Kazimierz Krajewski, Mieczysław Mroczkow-  
ski, Szczepan Zalewski.

**KONGRES  
RZECZYPOSPOLITEJ SAMORZĄDOWEJ:**

Wojciech Bałazy, Jacek Bogucki, Stanisław Michałowski,  
Marek Przedziecki, Jędrzej Bogdan Sobociński, Józef Sza-  
durski, Romuald Szeligowski, Stanisław Józef Szymański.

**WYBORCZA AKCJA KATOLICKA:**

Mieczysław Kazimierz Pękala, Eugeniusz Dąbrowski, Wal-  
demar Modzelewski, Józef Kochanowski.

Na listach wyborczych Unię Demokratyczną reprezentować  
będzie Antoni Dudziński z Grajewa;

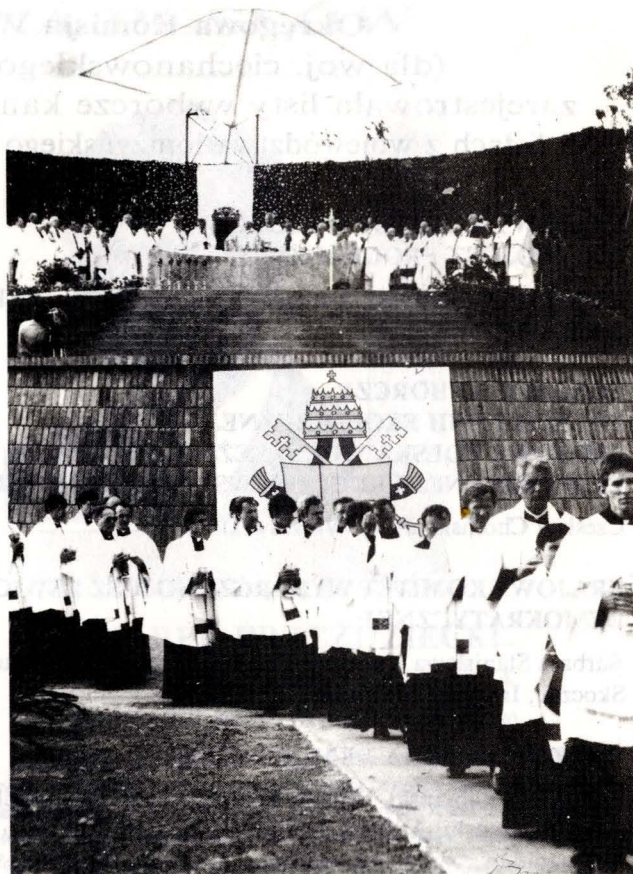
**PSL - sojusz programowy:** Jeremi Szklarzewski i Eugeniusz  
Małachowski z Łomży;

**Wyborczą Akcją Katolicką:** Ryszard Bender z Lublina i Mi-  
chał Rapacz z Nowogrodu;

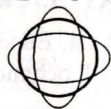
**Porozumienie Ludowe:** Aleksander Staniczawski z Rutek  
i Tadeusz Waclaw Krajewski z Krajewa Budzilów (gm.  
Szumowo);

**oraz Stronnictwo Narodowe:** Karol Krajewski z Warszawy.

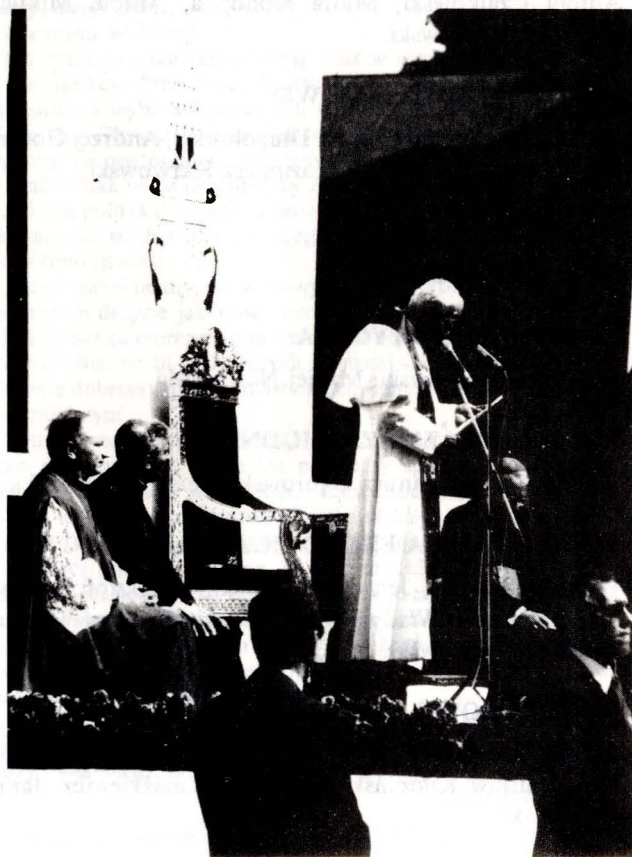




**POKŁOSIE  
WIZYTY OJCA ŚWIĘTEGO  
NA ZIEMI  
ŁOMŻYŃSKIEJ**



**CZWARTA  
PIELGRZYMKA  
JANA PAWŁA II  
W OJCZYŹNIE  
1991**





*Utrwalając pamiętne, historyczne dni pobytu Ojca Świętego Jana Pawła II nawiązujemy do historii kościoła katolickiego w Łomży w artykule księdza docenta dr hab. Witolda Jemielitego.*

*Na pozostałych łamach przedstawiamy przedruk artykułów z L'OSSERVATORE ROMANO Nr 5 (132) z 1991 r. z homiliami Ojca Świętego wygłoszonymi w Łomży, przemówieniami ordynariusza łomżyńskiego księdza biskupa Juliusza Paetza, przewodniczącego Konferencji Episkopatu Litwy kardynała Vincentasa Sladkevičiusa.*

**Redakcja**

Witold Jemielity

## OJCIEC ŚWIĘTY w ŁOMŻY

Podczas pobytu w Łomży Ojciec Święty odprawił uroczystą mszę świętą, dokonał koronacji obrazu Matki Boskiej Łomżyńskiej, odwiedził Katedrę, poświęcił kaplicę w Seminarium Duchownym, spotkał się z duchowieństwem, wiernymi i Litwinami.

### BISKUPSTWO W ŁOMŻY

Diecezja Łomżyńska istnieje od 1925 r. Poprzednio jej parafie były w diecezji sejneńskiej - okolice Augustowa, Grajewa, Kolna, Łap, Łomży, Suwałk, Wysokiego Mazowieckiego, Zambrowa, oraz w diecezji Płockiej - okolice Czyżewa, Ostrołki, Ostrowi Mazowieckiej, Myszynca. Diecezja sejneńska była dwunarodowościowa. Po I wojnie światowej około 300 tysięcy wiernych tej diecezji zamieszkało na Litwie a miasto Sejny znalazło się tuż przy granicy państwowej. W 1925 roku dołączono około 400 tysięcy katolików z diecezji płockiej a na siedzibę biskupią wybrano miasto Łomżę. Obecnie w Diecezji Łomżyńskiej jest około 160 parafii, 600 tysięcy wiernych, 400 księży. Ludność trudni się głównie uprawą roli, do największych miast należą: Łomża, Ostrołęka i Suwałki, po około 50-60 tysięcy mieszkańców.

### KATEDRA

Każdy Biskup Diecezjalny posiada własny Kościół, zwany katedrą. Świątynia służy tylko do nabożeństw z udziałem Biskupa, lub jest również ośrodkiem parafialnym.



W Łomży Biskup i Parafia korzystają z tej samej budowli. Kościół św. Michała Archanioła wzniesiono w latach 1504-1525. Jest z cegły otynkowanej, tylko w płycinach i na szczytach naw fasady. Długość wynosi 53 m, szerokość 23 m, najwyższe partie sklepienia mają 19 m. Sklepienie nawy środkowej jest gwiaździste, a naw bocznych kryształowe,

jedynie przy wejściu w nawie południowej gwiaździste. Ołtarz główny pochodzi z 1959 r. W kościele są dwie kaplice: Matki Boskiej i Najświętszego Sakramentu. W pierwszej znajduje się drewniany ołtarz z połowy XVII wieku a w nim obraz Matki Boskiej Łomżyńskiej. Wystrój drugiej kaplicy jest z 1986 r. Ołtarze w zamknięciu nawy północnej wykonano w połowie XVIII wieku. Krzyż w nim umieszczony wyrzeźbiono w 1677 r. Przy filarach w nawach bocznych są ołtarze: po prawej stronie od wejścia ołtarz św. Kazimierza z początku XVII wieku. Obrazy Serca Jezusowego i św. Kazimierza malowano później, oraz ołtarz św. Józefa Opiekuna z około 1660 r. z obrazem Patrona z końca XIX wieku; po lewej stronie od wejścia przy czwartym filarze ołtarz św. Antoniego sprzed 1738 r. ze współczesnymi mu obrazami św. Antoniego Padewskiego i św. Mateusza. Przy innych filarach w obu nawach znajdują się same obrazy bez ołtarzy. W nawach bocznych umieszczono po trzy zabytkowe nagrobki. Po prawej stronie od wejścia są: płyta nagrobna z połowy XVI wieku nieznanego duchownego, nagrobek Mikołaja Troszyńskiego wykonany w 1611 r., nagrobek Andrzeja i Elżbiety Modliszowskich z 1589 r.; po lewej stronie od wejścia nagrobek dziecięcy Jana Modliszowskiego zmarłego w 1588 r., nagrobek Hieronima i Anny Modliszowskich wykonany w 1591 r., nagrobek Nikodema Kossakowskiego z pierwszej połowy XVII wieku. Od strony północnej z murem kościoła łączy się dzwonnica. Zachowała ona najbardziej pierwotny wygląd z całej budowli. Dawniej gdy dachy naw bocznych były niższe, dzwony wisiały w przestrzeni otwierającej się na wszystkie strony w półkole sklepieniami przezroczymi. W 1887 r. zamurowano wejściowe drzwi do dzwonnicy i powstała kaplica.

### OBRAZ MATKI BOSKIEJ ŁOMŻYŃSKIEJ

Obraz Maryi z Dzieciątkiem, nieznanego autora, pochodzący z XVI wieku, o wymiarach 130 na 95 cm, wykonany został techniką olejną na desce. Maryja przedstawiona w półpostaci, zwrócona jest do widza prawie frontalnie. Twarz ma podłużną, o poważnym wyrazie, z dużymi oczami, prostym nosem i małymi, waskimi ustami. Dłoń prawej reki, ugiętej w łokciu, uniesiona jest na wysokości piersi. Lewa ręka podtrzymuje siedzącą postać Dzieciątka. Twarze Maryi i Jezusa są lekko zwrócone ku sobie. Rysy i kolor twarzy Maryi i Dzieciątka są zbliżone. Jego głowę okalają ciemne pukle włosów. Prawa ręka jest wzniesiona w geście błogosławieństwa. Palec wskazujący i środkowy są



zwrócone ku górze, a trzy pozostałe - lekko zgięte. Lewa ręka opiera się na Ewangelii, Lewa nóżka, z odsłoniętą stopą, ułożona jest równolegle, prawa zaś lekko zgięta. Obydwie



święte postacie okrywają szaty. Maryja ubrana jest w różową suknię. Głowę Jej okrywa niebieska chusta, która spada na pofałdowany płaszcz tego samego koloru. Obrzeże płaszcza i chusty zdobi jasny szlak, zaś dekolt - jasna lamówka. Dzieciątko posiada niebieską suknię w kwiatki. Obrzeże sukni i lamówka są podobne, jak u Madonny. Wokół głowy Maryi i Dzieciątka są aureole, powstałe wskutek wyrzeźbienia deski. Tło obrazu, rzeźbione w desce, zawiera geometryczne wzory. Obraz, a szczególnie twarze świętych postaci, wielokrotnie przemalowywano na całej powierzchni. W 1991 r. obraz poddano gruntownej restauracji. Obraz Matki Boskiej z Dzieciątkiem pozostaje na obecnym miejscu, w kaplicy prawdopodobnie od 1637 r., kiedy w Łomży powstało Bractwo Różańcowe. Nie zachowały się pisane wzmianki o pielgrzymowaniu do Łomży z racji Obrazu. Wierni chętnie modlili się w kaplicy Matki Boskiej, tam do 1986 r. przechowywano Najświętszy Sakrament. W ostatnich latach Biskup Łomżyński ustanowił w katedrze Sanktuarium Maryjne.

### SEMINARIUM DUCHOWNE

W kościele trwa nadal starodawny zwyczaj, iż każda diecezja kształci dla siebie kapłanów, którzy przez całe życie są niejako przypisani do własnej diecezji. Od XVI wieku studia i formacja duchowa kandydatów odbywa się we własnych szkołach, zwanych seminariami duchownymi. W 1919 r. takowe seminarium powstało w Łomży. W okresie międzywojennym i do lat osiemdziesiątych było około 70 kleryków, obecnie jest ich do 180-ciu. Jednym z warunków przyjęcia do seminarium jest posiadanie matury, nauka trwa sześć lat. Profesorami są wyłącznie księża, którzy zdobyli stopnie naukowe na Katolickim Uniwersytecie Lubelskim, Akademii Teologii Katolickiej w Warszawie oraz na uczelniach zagranicznych; profesorowie też pochodzą z diecezji łomżyńskiej. W latach osiemdziesiątych podjęto rozbudowę gmachu. W nowej części odbywają się już wykłady, przeniesiono tutaj kuchnię. W bieżącym roku alumini przejdą do nowych pokoi mieszkalnych, wznosi się dom dla profesorów. Niejako łącznikiem między obu gmachami jest kaplica, bowiem nawa znajduje się w starej części a prezbiterium w nowej; usunięto tylko przegradzającą ścianę. Ojciec Święty właśnie poświęcił tę kaplicę.

### INNE KOŚCIOŁY W ŁOMŻY

Do 1971 r. parafia Św. Michała Archanioła była jedyna w mieście. W tym roku wydzielono parafie Matki Boskiej Bolesnej, obsługiwanej przez Ojców Kapucynów. Zakonnicy są w Łomży od 1764 r. a ich kościół zbudowano w latach 1770-1789. W 1978 r. z parafii katedralnej powstała na Łomżycy parafia Św. Brunona z Kwerfurtu. W szybkim tempie wznoszono kościół, oddano część dolną, a w 1987 r. część górną. W 1981r. na nowym osiedlu mieszkaniowym „Jantar” utworzono parafię Miłosierdzia Bożego. Kościół Parafialny jest w budowie, nabożeństwa odbywają się w części dolnej. Szybki rozwój w tej części miasta spowodował utworzenie parafii Bożego Ciała. Obecnie jest więc w Łomży pięć parafii. Ponadto istnieją dwa kościoły nieparafialne. Pierwszy należy do Sióstr - Benedykynek, które są w Łomży od 1628 r. Drugi, pod wezwaniem Wniebowzięcia NMP był od pierwszej wojny światowej cerkwią prawosławną. Ojciec Święty odwiedził na najstarszy kościół w Łomży, służący obecnie i za katedrę. Wyróżnienie spotkało również kościół Miłosierdzia Bożego, w jego pobliżu stanął ołtarz papieski i skupiło się tysiące pielgrzymów.

### OBECNOŚĆ LITWINÓW

Oczekiwany był przyjazd Litwinów z zagranicy i zamieszkałych w Polsce. Zajęli sektor w pobliżu ołtarza uroczystej celebracji a dnia następnego Papież spotkał się z Nimi w Katedrze. Diecezja Łomżyńska graniczy z Litwą. Żywe są związki historyczne przyległych do siebie terenów. Do trzeciego rozbioru kraju w 1795 r. nasza Augustowszczyzna i Suwalszczyzna były w diecezji wileńskiej. Przez cały XIX wiek Polacy i Litwini żyli w granicach tej samej diecezji sejneńskiej. W seminarium duchownym w Sejnach razem uczyli się uczniowie obu narodowości, wielu księży litewskich pracowało w parafiach polskich a księża polskich w parafiach litewskich. Po I wojnie światowej około dziesięć tysięcy Litwinów pozostało w Diecezji Łomżyńskiej, mieszkają w parafiach Pusk, Sejny i Smolany, są tam msze święte w języku litewskim i w języku polskim. Spotkanie Polaków i Litwinów na modlitwie razem z Ojcem Świętym stało się wyrazem wzajemnej życzliwości i zbratania.

### MODLITWA ROLNIKÓW



Diecezja Łomżyńska jest typowo rolnicza. Ojciec Święty właśnie w Łomży spotkał się z Rolnikami. Przybyły delegacje

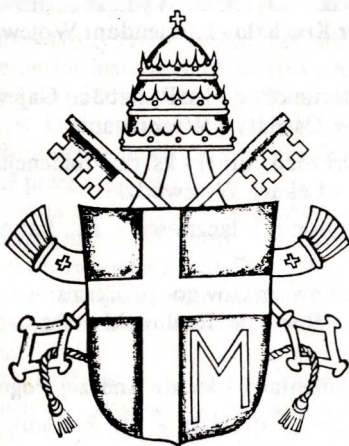


ze wszystkich diecezji w kraju. Akcent rolniczy ujawnił się w wystroju ołtarza uroczystej celebry, w modlitwie powszechnej, przy składaniu darów, w przemówieniu Ojca Świętego. Rolnicy naszej Diecezji pracowali przy porządkowaniu Łomży, przyjęli na nocleg Gości z odległych diecezji, a przede wszystkim sami przybyli do Łomży, często w pieszych kompaniach.

### POBYTY KARDYNAŁA KAROLA WOJTYŁY W DIECEZJI ŁOMŻYŃSKIEJ

Ojciec Święty przebywał w Łomży po raz kolejny. W dniach 6 i 7 sierpnia 1966 r. w naszym mieście obchodzono 1000-lecie Chrztu Polski. W drugim dniu modłów był obecny Arcybiskup Krakowski Karol Wojtyła. W dniach 5-7 września 1975 r. Diecezja Łomżyńska wspominała 50-lecie swojego istnienia. W pierwszym dniu w gmachu seminarium duchownego odbyła się 149 Konferencja Plenarna Episkopatu. Obrady dokończono w sobotę rano, po południu Dostojni Goście razem z duchowieństwem i wiernymi przebywali w katedrze. W niedzielę Biskupi udali się do Sejnu na koronację laskami słynącej figury Matki Boskiej. W Konferencji Plenarnej brał udział Kardynał Karol Wojtyła. Już w sobotę pojechał do Sejnu, by przewodniczyć modłom popołudniowym. W niedzielę Kardynał Karol Wojtyła zwiedził różne strony kraju, był między innymi na jeziorach augustowsko-suwalskich. Jako Papież wspominał Mikaszówkę, leżącą przy Kanale Augustowskim. Przewodnik grupy i młodzież szli od jeziora do plebanii na przełaj po ziemniaczanym ogrodzie. Miejscowy ksiądz okazał im z tego powodu niezadowolnienie. Papież Jan Paweł II prosił pielgrzymów z diecezji łomżyńskiej by od Niego przekazali temu księdzu różaniec.

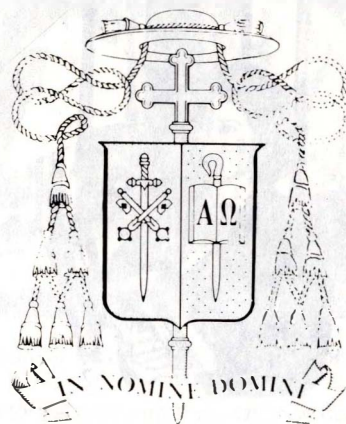
### OZNAKI GODNOŚCI PAPIESKIEJ



Ojciec Święty nosi białą sutannę i białą czapkę. Wkłada stulę jako znak na najwyższej władzy w całym Kościele. Biodra okala pasem zwisającym z lewej strony dwoma końcami. Na plecy zarzuca czerwony płaszcz papieski. W rękę trzyma prostą laskę pasterską z krzyżem na wierzchu (biskupi używają pastorału zakrzywionego). Na palcu nosi pierścion z wyobrażeniem Św. Piotra w łodzi, wyciągającego sieci. Do mszy świętej nakłada szaty liturgiczne. Oznaką papieża jest także tiara, czyli potrójna korona, która oznacza że jest: biskupem Rzymu, głową wszystkich wiernych, świec-

kim władcą państwa watykańskiego; tiarę zakłada w szczególnych przypadkach. Nawiązaniem do dawnych tradycji jest herb papieski, na który składa się tiara, klucze i stula. Każdy z papieży dodaje własny znak, Jan Paweł II przyjął Krzyż, imię M(aryja) oraz hasło „Totus Tuus” (Cały Twój). Symbolika kluczy przypomina słowa Chrystusa skierowane do Św. Piotra: „Tobie daję klucze królestwa niebieskiego”.

### BISKUP RZYMU I BISKUP ŁOMŻY



Papież jest zwierzchnikiem całego Kościoła, niejako proboszczem wszystkich wiernych. Ojciec Święty do każdej diecezji mianuje biskupa, który jest proboszczem tej wspólnoty katolików. Z kolei biskup wysyła księdza do poszczególnej parafii. We Mszy Świętej wymienia się dwa imiona osób żyjących: Papieża i Biskupa, jako wyraz jedności Kościoła i Diecezji. Biskup Łomży, Juliusz Paetz przyjął Biskupa Rzymu, Jana Pawła II. Biskup Juliusz w swoim herbie umieścił słowa: *W imieniu Pana*. Ojciec Święty przybył również w imieniu Chrystusa. Modlitwa przed ołtarzem Pańskim zjednoczyła wiernych Diecezji Łomżyńskiej i Kościoła Powszechnego.





## KORRESPONDENCJA

MOJE SPOTKANIE  
Z OJCEM ŚWIĘTYM

(refleksje osobiste)



*W życiu są zdarzenia i spotkania radosne i smutne oraz najdonioślejsze ze wszystkich, które na zawsze pozostają niezapomniane w myślach i sercu człowieka. Do takich właśnie należy moja pielgrzymka do Włoch, do Rzymu, Asyżu i moja wyprawa na Monte Casino.*

*Pierwsza pielgrzymka rozpoczęła się 27 lutego 1984 r. Przewodniczył jej ks. Biskup dr Tadeusz Zawistowski. Był z nami także Czesław Oleksy a w Rzymie spotkał się z księdzem Biskupem Juliuszem Paetzem.*

*Z Łomży wyjechaliśmy do Warszawy autokarem 27 lutego wczesnym rankiem. Było bardzo zimno i padał śnieg. Z Warszawy do Rzymu odlecieliśmy około godziny 8 rano samolotem linii LOT. Podróż była spokojna, upływała w modlitewnej atmosferze. Po kilku godzinach nastąpiło lądowanie w Rzymie, gdzie przywitał nas słońcem i błękitnym, bezchmurnym niebem. Po szarości lutowych dni w Polsce zachwyciła nas zieleń drzew, oliwek, cytryn i pomarańczy oraz różno kolorowe barwy kwitnących wiosennych kwiatów. Nasza pielgrzymka obejmowała również zwiedzanie Asyżu i Monte Casino.*

*Modliliśmy się na grobach naszych żołnierzy poległych w tej bitwie. Te kilka dni były czymś niepowtarzalnym i wyjątkowym. Sprawily, że pamiętam je do dziś. Były dla mnie odnowieniem wiary, jakbym wszystko przeżyła i zglebiła na nowo, poczułam się silniejsza i bogatsza. Dopiero tam poznałam prawdziwy wymiar wartości tego bogactwa duchowego. One wyciszyły codzienne niepokoje, troski i zmartwienia, przestrzegaly i przypominały o tym, że jest coś więcej, że są wartości ważniejsze od naszej codzienności.*

*Alicja Michalczyk Borawska*

*Łomża, we wrześniu 1991 roku*

ORGANIZATORZY WIZYTY PASTERSKIEJ  
OJCA ŚWIĘTEGO JANA PAWŁA II W ŁOMŻY

Dekretem Biskupa Łomżyńskiego z dnia 14 września 1990 roku został powołany Diecezjalny Komitet Organizacyjny do Spraw Wizyty Pasterskiej Ojca Świętego Jana Pawła II w Łomży podczas IV Pielgrzymki do Ojczyzny.

Przewodniczącym Komitetu był J.E. ksiądz Biskup Tadeusz Zawistowski

Wiceprzewodniczącym - J.E. ksiądz Biskup Edward Samsel i ksiądz Prałat dr Czesław Oleksy

Sekretarzem Komitetu był ksiądz Prałat dr Andrzej Pogorzelski

Funkcjonowały sekcje robocze wraz z ich przewodniczącymi, do których Zarządzeniem Wojewody Łomżyńskiego z dnia 14 stycznia 1991 roku (w sprawie powołania Zespołu do Spraw Współdziałania z Diecezjalnym Komitetem Organizacyjnym) powołano pracowników Urzędu Wojewódzkiego w Łomży.

Przewodniczący - Stanisław Przechodzki - Dyrektor Urzędu

Z-ca przewodniczącego - Antoni Malinowski - Dyrektor Wydziału Organizacji i Nadzoru

1. Sekcja duszpasterska - ks. mgr Zygmun Kopiczko
2. Sekcja budowlana - ks. kanonik Henryk Jankowski i Jacek Mieszkowski - Architekt Wojewódzki
3. Sekcja dekoracyjna - ks. Prałat Stanisław Wysocki i Tadeusz Babel - pracownik Wydziału Urbanistyki, Architektury i Nadzoru Budowlanego
4. Sekcja liturgiczna - ks. kanonik dr Jan Solowianiuk
5. Sekcja porządkowa - ks. Aleksander Suchocki, Marek Adam Komorowski - Dyrektor Wydziału Spraw Obywatelskich, Aleksander Krachalo - Komendant Wojewódzkiej Straży Pożarnej
6. Sekcja kwaterunkowa - ks. Prałat Jan Gajewski i Cezary Kocon - Kurator Oświaty i Wychowania
7. Sekcja opieki zdrowotnej - ks. dr Frumencjus Sadowski i Marian Siwik - Lekarz Wojewódzki
8. Sekcja radiofonii i łączności - ks. kanonik Edward Orłowski
9. Sekcja środków masowego przekazu - ks. Prałat dr Antoni Boszko i Romuald Kozłowski - Rzecznik Prasowy Wojewody
10. Sekcja dokumentacji - ks. dr Andrzej Pogorzelski
11. Sekcja chórów i orkiestr - ks. kanonik Mieczysław Dworakowski
12. Sekcja pamiątek - ks. Dyrektor Witold Wróblewski i Helena Wińska - Dyrektor Wydziału Spraw Społecznych
13. Sekcja przygotowania placu uroczystości, trasy przejazdu, miejsca lądowania i odlotu, organizacji parkingów - ks. Prałat dr Radzisław Ambroziak, Marian Brożyna - Geodeta Wojewódzki i Henryk Wróblewski - Dyrektor Wydziału Rozwoju Gospodarczego
14. Organizacja ruchu tranzytowego i parkingów - Dyrektor Wydziału Rolnictwa i Rozwoju Gospodarczego - Henryk Wróblewski.



## Co się stało z przykazaniem „nie cudzołóż” w naszym polskim życiu?

Homilia wygłoszona podczas Mszy św. przy kościele Bożego Miłosierdzia w Łomży



Do Łomży Papież przybył ok. god. 17 i natychmiast udał się do kościoła Bożego Miłosierdzia, obok którego zgromadzili się wierni na Mszę św. Homilia papieska, poświęcona szóstemu przykazaniu, nawiązywała do ewangelicznej przypowieści o siewcy. «Czy podstawowe zasady moralności nie zostały 'wykorzenione' z naszej gleby przez Złego, który pod różnymi ukrywa się postaciami?» — Zapytał Papież. I ostrzegł przed «zludzeniem wolności, wolnej miłości, którą usiłuje się przesłonić rzeczywistość cudzołóstwa i rozwiązłości. Zbyt dużo kosztuje ta uluda» Po Mszy św. Papież ukoronował wizerunek Matki Bożej Łomżyńskiej.

1. „Ziarnem jest słowo Boże, a siewcą jest Chrystus” (por. Łk 8, 11).

Drodzy bracia i siostry,

Dzięki składam Trójcy Przenajświętszej za pośrednictwem Matki Chrystusa, czczonej w łomżyńskim kościele katedralnym, za to, że dane mi jest dzisiaj być tutaj, w Łomży. W tej wielkiej społeczności ludu Bożego, w której przeważają rolnicy uprawiający ziemię, słyszę Chrystusową przypowieść o siewcy i o ziarnie padającym na pole uprawiane przez człowieka.

Spotkanie dzisiaj, przypomina mi — cztery lata temu, podczas poprzedniej pielgrzymki do Ojczyzny — wielkie zgromadzenie na łąkach tarnowskich związane z beatyfikacją Karoliny Kózkówny, córki polskiej wsi, przed tem jeszcze spotkanie w Niepokalanowie.

Ale ponadto odtwarza się w mojej pamięci łomżyńska stacja Tysiąclecia Chrztu Polski w Łomży w roku 1966. Wciąż mam przed oczyma postać kard. Stefana Wyszyńskiego, Prymasa Polski — wciąż jakbym słyszał słowa prymasowskiej homilii, w której nawiązywał do „Chłopów” Reymonta, aby dotknąć wielkiego sekretu chłopskiej duszy: umiłowania ziemi.

2. Wy, drodzy uczestnicy papieskich dzisiejszych odwiedzin, bracia i siostry, jesteście spadkobiercami tamtych pokoleń, do jakich odwoływał się zmarły Prymas Tysiąclecia — sam zresztą syn waszej ziemi, urodzony w Zuzeli nad Bugiem. A chociaż praca na roli zmieniła nieco swój dawny charakter w związku z postępem techniki, to jednak nadal zachowuje swe tradycyjne, istotne znamiona. Warsztatem pracy jest ziemia, którą człowiek uprawia, a uprawiając pozwala się objawić tej ziemi w jej urodzaju, w jej naturalnej płodności. Staje się więc ta ziemia — warsztat pracy rolnika — ziemia, która rodzi i karmi, jakimś podobieństwem matki: matka

— ziemia. O żadnym innym warsztacie pracy niepodobna tak się wyrazić.

A człowiek, który tę ziemię uprawia, czuje się słusznym bezpośrednim adresatem i mandatariuszem tych najstarszych słów samego twórcy, wypowiedzianych do prarodzców: „czyńcie sobie ziemię poddaną” (por. Rdz 1, 28).

Znałem, drodzy bracia i siostry, wczorajsze trudności polskiej wsi, mówiłem kilka razy na ten temat. Znam też, przynajmniej częściowo, dzisiejsze, nowe problemy rolnictwa. Wiem, że chłop polski zaczyna znowu jakby tracić pewność siebie i nadzieję na przyszłość. Wzruszony byłem waszym listem z dnia 8 maja tego roku, który przesłaście do Watykanu. Piszecie w nim o pewnym jakby wyczerpaniu życiowych sił naszego narodu oraz o bólczkach waszego życia, do których należy rozszerzające się umóstwo, szybkie bogacenie się jednych, a brak perspektyw dla drugich. Ale macie też świadomość, że w Polsce dokonuje się wielkie przejęcie i trzeba ocalić dotychczasowe reformy, nadając im nowy wymiar w nadchodzących latach. „W suwerennej Rzeczypospolitej — tak piszecie — przebudujemy ustrój społeczny na normalnych demokratycznych zasadach. Staramy się wypracować właściwe rozwiązania gospodarcze”.

Niech wam Bóg w tym szlachetnym wysiłku błogosławi.

Staram się być z wami i polecać wasze sprawy Bogu w modlitwie.

Spraw rolnictwa nie można odrywać oczywiście od reform całego systemu gospodarczego, ale też wszyscy czują, że ta dziedzina, nie tylko zresztą w naszej Ojczyźnie, wymaga szczególnej ochrony, współpracy wielu sektorów i solidarności wszystkich środowisk, a nade wszystko wymaga zabezpieczenia wolnej inicjatywy samych rolników. Wszyscy wiemy, jak wiele jest trudnych spraw do rozwiązania. Trzeba, by był słyszany w państwie i respektowany gospodarski głos rolnika.

3. Przypowieść o siewcy, tak jak każda inna przypowieść w Chrystusowej Ewangelii, ma jednakże swój sens przenośny, analogiczny: mówi o królestwie Bożym. Tak jak poprzez dzieje tej ziemi, idzie praca ludzi — siewców i oraczy, tak przez dzieje człowieka — ludzi zamieszkujących całą ziemię — idzie praca słowa Bożego i jego Siewcy. Siewcą jest Chrystus. Już przed nim było wielu siewców Bożej prawdy: „wielokrotnie i na różne sposoby przemawiał Bóg (...) przez proroków, a w tych ostatecznych dniach przemówił (...) przez Syna” (Hbr 1,1). On sam — Syn Przedwieczny — jest Słowem współistotnym Ojcu.



Ewangelia nowego i wiecznego Przymierza jest słowem tego Słowa. Ziemia w ciągu dwu tysięcy lat została już szeroko obsiana tym słowem. A nade wszystko sam Chrystus jako Słowo użył tej ziemi ludzkich dziejów odkupieniem przez Krew swego krzyża. I w słowie krzyża trwa Jego siew, dając początek „nowemu niebu i ziemi nowej” (por. Ap 21, 1).

Wszyscy siewcy słowa Chrystusowego czerpią moc swej posługi z tej niewypowiedzianej tajemnicy, jaką stało się — raz na zawsze — zjednoczenie Boga — Słowa z ludzką naturą, z każdym poniekąd człowiekiem, jak uczy ostatni Sobór (por. *Gaudium et spes*, 22). Upadają słowa Ewangelii na głębi ludzkich dusz, ale nade wszystko samo Słowo Przedwieczne, narodzone za sprawą Ducha Świętego z Dziewicy — Matki, stało się źródłem życia dla ludzkich dusz.

4. W przypowieści ewangelicznej Chrystus zwraca uwagę nade wszystko na głębi dusz ludzkich i sumień ludzkich i ukazuje, co dzieje się ze słowem Bożym w zależności od rodzaju owej szczególnej gleby. Słyszymy więc o ziarnie, które zostało porwane i nie przyjęło się w ludzkim sercu, bo człowiek uległ złemu i nie zrozumiał słowa. Słyszymy o ziarnie, które padło na ziemię skalistą, na głębi oporną — i nie potrafiło zapuścić korzeni, nie wytrzymało więc pierwszej próby. Słyszymy o ziarnie, które padło między osty i ciernie — i zostało przez nie zagłuszone; te osty i ciernie to ułuda doczesności, dobrobytu, który przemija. Jedynie to ziarno, które padło na ziemię żyzną, urodzajną, wydaje plon. Kto jest tą ziemią żyzną? Ten, kto słucha słowa i rozumie je. Słucha i rozumie. Nie wystarczy usłyszeć, trzeba przyjąć rozumem i sercem.

„Kto ma uszy (ku słuchaniu), niechaj słucha” (Mt 13,9) — mówi Boski Siewca.

Usłyszeliśmy wszyscy. Niech każdy z nas zapyta siebie: Jaką jestem glebą? Co dzieje się z ziarnem Bożej prawdy w moim życiu?

5. „Nauczycielu, co dobrego mam czynić, aby otrzymać życie wieczne?” — pyta w Ewangelii młodzieniec, słuchacz słów Jezusa (Mt 19, 16). „Zachowaj przykazania” (Mt 19, 17) — i Chrystus przypomina Dekalog Starego Przymierza, który jest prawem Bożym i drogowskazem ludzkiej moralności w każdym czasie i miejscu. Moje tegoroczne pielgrzymowanie po Polsce jest tym razem związane z Dekalogiem.

Drodzy bracia i siostry! Od stuleci trwa Boży siew na naszej ziemi, przez pokolenia prawda ludzkiej i chrześcijańskiej moralności pada na głębi dusz. Jaka jest ta gleba? Co stało się z ziarnem Ewangelii na przestrzeni ostatnich pokoleń? Czy ziarno przykazań trafia na głębi urodzajną? Czy też jest to gleba oporna, która nie przyjmuje słowa prawdy? Nie przyjmuje wymagań moralności, jakie stawia człowiekowi Bóg, a zarazem ludzkie sumienie, które — jeśli jest zdrowe — staje się samo Bożym głosem przemawiającym wewnątrz człowieka?

Czy podstawowe zasady moralności nie zostały „wyrwane” z naszej gleby przez Złego, który pod różnymi ukrywa się postaciami? Czy nie zostały „wydziobane” przez rozkrzyczane drapieżne ptactwo wielorakiej propagandy, publikacji, widowisk, programów, które igrają z naszą ludzką słabością?

Co stało się z przykazaniem: „nie cudzołóż” w naszym polskim życiu? Czy małżonkom naprawdę zależy na tym, ażeby ich dzieci rodziły się z czystych rodziców? Czy nosimy w sobie poczucie, że ciało ludzkie jest wezwane do zmartwychwstania i że winniśmy troszczyć się o zachowanie jego godności? Czy potrafimy sobie uświadomić, że ludzka płciowość jest dowodem niesłychanego wręcz

zaufania, jakie Bóg okazuje człowiekowi, mężczyźnie i kobiecie, i czy staramy się tego Bożego zaufania nie zawieść? Czy pamiętamy o tym, że każdy człowiek jest osobą i że nie wolno drugiego człowieka sprowadzać do roli przedmiotu, który z poządlwością oglądać lub którego się po prostu używa? Czy narzeczeni budują swoją jedność małżeńską tak, jak się to robić powinno, to znaczy zaczynając od budowania jedności ducha? Czy małżonkowie pracują nad pogłębieniem swojej małżeńskiej jedności — pomimo całego trudu, a także obiektywnych trudności jakie niesie ze sobą życie, pomimo różnych ułomności, jakimi oboje są obciążeni? Czy pamiętają o tym, że w momencie ich ślubu przed ołtarze sam Chrystus zobowiązał się być z nimi zawsze, być ich światłem i mocą? Czy małżonkom naprawdę zależy na tym aby ta Boska obecność Chrystusa napełniała ich życie małżeńskie i rodzinne? Pytania te stawiam przed Bogiem, stawiam je wszystkim rodzinom katolickim, wszystkim małżonkom, wszystkim rodzicom w całej Polsce!

6. Siewca w Ewangelii jest zarazem pasterzem. Jest Dobrym Pasterzem. W swojej pasterskiej trosce o człowieka Kościół szczególnie skupia się na sprawach pracy rolników. Znajdujemy wyraz tej troski na przykład w encyklice *Mater et Magistra* Jana XXIII, który sam był chłopskim synem z licznej rodziny. Kościół liczy zarazem na zdrowe tradycje moralne ludzi pracujących na roli, związanych z ziemią — i przez to bliższych stwórcy. Wrażliwych na Jego prawo, na Dekalog i na Ewangelię Chrystusa.

Chrystus Dobry Pasterz staje pomiędzy mężczyzną a kobietą w tym wielkim sakramencie, przez który stają się oni mężem i żoną, a z kolei rodzicami swych dzieci: ojcem i matką.

Ten który uczy: „nie cudzołóż”, jest Dobrym Pasterzem, Pasterzem ludzkiej miłości, którą chce uczynić piękną, trwałą, wierną, nierozzerwalną. Jeśli ślubujecie sobie wzajemnie, „iż cię nie opuszczę aż do śmierci” to On, Dobry Pasterz, staje się w sakramencie najwyższym Poręczycielem tych waszych ślubów. Sakrament jest źródłem moralnej mocy dla człowieka, dla mężczyzny i kobiety, aby oboje sprostali swym ślubom. Aby przezwyciężyli słabości i pokusy. Aby nie dali się uwieść żadnej modzie. Trzeba tylko wytrwale współpracować z łaską sakramentu małżeństwa. Trzeba tę łaskę stale odnawiać!

Oby całe nasze społeczeństwo uwolniło się od tego złudzenia wolności, wolnej miłości, którą usiłuje się przesłonić rzeczywistość cudzołóstwa i rozwiązłości. Zbyt dużo kosztuje ta ułuda. Zbyt wiele dzieci, które muszą tracić zaufanie do rodziców, a tak obsuwa się ten nieodzowny grunt, na którym sami mają budować swą przyszłość i przyszłość społeczeństwa. I niszczeje owa zdrowa tkanka obywateli i układów międzyludzkich.

Dobry Pasterzu! Co mamy czynić, aby ten proces narastający poprzez całe lata zatrzymał się i odwrócił? Co mamy czynić, aby słowo Bożego przykazania i głos chrześcijańskiego sumienia nie był dalej zagłuszany, wyrywany, wydziobany przez drapieżne ptaki? Co mamy czynić, aby ten głos trafiał na głębi podatną?

Co mamy czynić? Matko z Kany Galilejskiej, Ty, którą dziś wypada nam ukoronować w Twoim wizerunku z łomżyńskiej katedry, Ty powiedziałaś: „cokolwiek wam rzecze On, mój Syn, Siewca i Pasterz, to czyńcie” (po. J 2, 5).

Matko Chrystusowa! Matko nasza! Matko nasza! Niestrudzenie powtarzaj nam Twe słowa z Kany: „To czyńcie”

Tak. On jeden „ma słowa życia wiecznego” (por. J 6,68).



## Nie dajcie się uwieść pozorom

*Przemówienie przed końcowym błogosławieństwem*

*Przed udzieleniem końcowego błogosławieństwa Ojciec Święty pozdrowił obecnych na Mszy św. Litwinów, przybyłych z kard. Sladkevičiusem i innymi biskupami, rolników, dla których Msza św. była przede wszystkim odprawiana, sybiraków, przedstawicieli rządu z premierem Janem Krzysztofem Bieleckim oraz gości z zagranicy: biskupów niemieckich, hiszpańskich, włoskich z grupą pielgrzymów, biskupów amerykańskich i innych. Raz jeszcze wrócił do tematu homilii, ostrzegając przed „falszywymi prorokami”, których każdy z nas w sobie nosi, a którymi są pożądlivości.*

Drodzy Bracia i Siostry,

Przed udzieleniem błogosławieństwa zwracam się jeszcze raz do was wszystkich z serdecznym pozdrowieniem.

Serdeczną myślą ogarniam wszystkie regiony waszej pięknej diecezji. Bogactwo natury, siła życia przyrody zawsze mnie tutaj pociągała.

Sercem ogarniam wierny lud kurpiowski, bogaty w tradycje oczyste i w rodzimą kulturę!

Trwa w mojej pamięci uroczna ziemia augustowska ze swym sanktuarium maryjnym w Studzienicznej i Krasnymborze; rozległa i piękna Suwalszczyzna, Suwałki i bliskie im Wigry, ongiś stolica diecezji wigierskiej, a potem Sejny, również dawna siedziba diecezji sejneńskiej, ze swą bazyliką i maryjnym sanktuarium. To tu przed piętnastu laty nałożyłem złote korony na skronie Matki Bożej Sejneńskiej — obok niezapomnianego Prymasa Tysiąclecia. Z tej ziemi wyszedł. Wspominamy go tu też w sposób szczególny.

Słowa pełne miłości kieruję do was, ukochani Litwini z ziemi sejneńskiej i suwalskiej, i do tych, którzy na tę Eucharystię i jutrzejsze spotkanie przybyli z kard. Sladkevičiusem i biskupami z Litwy do Łomży.

Cieszę się z obecności wielu czcigodnych i drogich gości, pozdrawiam podczas tej celebry poświęconej rolnikom w sposób szczególnie obecnych tutaj przedstawicieli „Solidarności” chłopskiej.

Na tej ziemi nie mogę nie wspomnieć was drodzy bracia i siostry Sybiracy, którzy uosabiacie wspaniałą i męczeńską zarazem historię tej ziemi. Pozdrawiamy żyjących. Modlimy się za zmarłych w Katyniu i na wielu innych miejscach.

Pozdrawiam serdecznie przedstawicieli rządu: premiera Rzeczypospolitej pana Jana Krzysztofa Bieleckiego, ministra rolnictwa Adama Tańskiego, władze miasta Łomży i województwa. Pozdrawiam na tych gości i biskupów z Niemiec, z kard. Joachimem Meisnerem oraz przewodniczącym Konferencji Episkopatu bpem Karlem Lehmannem na czele. Biskupów z Italii i Hiszpanii, naszych rodaków: kard. Edmunda Szokę, biskupa Wesołego z Rzymu, biskupów Abramowicza i Jakubowskiego z Chicago, Episkopat Polski z Księdzem Prymasem, księżmi kardynałami i wszystkimi tu obecnymi arcybiskupami i biskupami polskimi; przedstawicieli wyższych uczelni katolickich. Sercem ogarniam wszystkich uczestników tego eucharystycznego zgromadzenia, a przez was całą

diecezję łomżyńską. Zanieście moje pozdrowienie i błogosławieństwo do waszych domów, środowisk, do waszych parafii. A nie zapomnijcie też o jeziorach, przynajmniej o Rajgrodzkim. I wreszcie niech mi będzie wolno wymienić gospodarza, który tych wszystkich gości ze mną włącznie pozapraszał: biskup Juliusz oraz jego współpracownicy biskupiego posłannictwa w Łomży dziedziczą szczególną tradycję. Mam w pamięci ich poprzedników, zmarłych już, ale żyjących w naszych sercach. W czasie Mszy św. ich wspominałem, bo ta sama gościnność łomżyńska była także ich właściwością, była ich cnotą, z której korzystali biskupi polscy i rodacy. Tym razem rozszerzyły się stare ściany łomżyńskiego domu i jest rada chata biskupia dla tylu gości z całego świata. Nie mówiąc już o tym, ilu księży młodych z Łomży gości po różnych diecezjach i seminariach całego świata.

A na końcu zwracam się do Ciebie, Matko Boża z katedry łomżyńskiej, dzisiaj ukoronowana. Bądź Matką pięknej miłości dla nas wszystkich, dla małżonków i dla młodzieży. Ty nam pomagaj znajdować odpowiedź na te pytania, które dzisiaj zostały postawione w homilii. Ty nam kształtuj serca, abyśmy wiedzieli, jaka miłość jest prawdziwa i jak ją odróżnić od miłości pozornych. Ażebyśmy w młodości czy w małżeństwie nie ulegali fałszywym prorokom, których nie brak, nie brak na całym świecie, więc trudno się dziwić, że są i w Polsce. Zresztą każdy z nas nosi w sobie tego fałszywego proroka, który się nazywa trojąką pożądlivością. Ale nie jest to potęga nieprzeciętna. Trzeba tylko patrzeć od młodości, od dziecka w oczy tej Matki Pięknej Miłości, a Ona nauczy nas właściwej odpowiedzi na pytanie czasem bardzo trudne, gdzie trzeba także podjąć zmaganie się z sobą. Ale jest to zmaganie o wielką, wielką wartość, bo nie można w życiu przegrać miłości. Nie można w życiu przegrać prawdziwej, prawdziwej miłości. Nie można wymienić tego na liczmany. Więc niech się stanie tym kryterium po prostu to, co każdy i każda z was ma ślubować w momencie sakramentu: „miłość, wierność, uczciwość małżeńską i że cię nie opuszczę aż do śmierci,..” To jest sprawdzian. Nie dajcie się uwieść innym pozorom.

Matko Moza Łomżyńska, matko z łomżyńskiej katedry, ja Ci dzisiaj włożyłem na Twoje skronie tę złotą koronę. Ukoronowałem Cię koroną pięknej miłości i ja tę całą sprawę dobrej, czystej, szlachetnej, prawdziwej miłości Polaków oddaję Tobie, a Ty czuwaj nad nimi, czuwaj po macierzyńsku, i nawet kiedy Ci się wymykają, ścigaj ich, prowadź na właściwe drogi, ucz, gdzie jest prawda, żeby wszyscy fałszywi prorokowie, których nie brak, z Tobą nie poradzili. Nie poradzili Szwedzi, nie poradzą inni. (Przepraszam, — myślę, że tu może nie ma żadnego Szweda, ale ja myślałem o Szwedach z XVII w.). Tyle tego dopowiedzenia, a teraz zostaje tylko jeszcze ten ostatni liturgiczny akt, którym pragnę się z wami podzielić, który pragnę wam zaofiarować, drodzy bracia i siostry, w tak licznej wspólnocie eucharystycznej tu zgromadzeni, akt błogosławieństwa w imię Trójcy Przenajświętszej.



## **Przemówienie ordynariusza łomżyńskiego bpa Juliusza Paetza**

*Annuntio vobis... gaudium magnum. Habemus papam.* Zwiastuję wam radość wielką. Mamy Papieża!

Umiłowany Ojciec Święty! Brak słów, prawdziwie brak słów, by wyrazić nasze uczucia w tym cudownym momencie. Dlatego przypominam słowa wypowiedziane 16 października 1978 r. na placu św. Piotra, bo powtarza się nastrój tamtego niezwykłego wieczoru. Dzisiaj, gdy z nad Tybru w łaskawości swojej, Ojciec Święty, zechciałem przybyć nad Narew, wielka jest nasza radość, wielkie nasze szczęście.

*Ubi Petrus, ibi Ecclesia.* Gdzie Piotr, tam Kościół, Kościół powszechny, który prze apostolską posługę Następcy Piotra na rzymskiej Stolicy jest dzisiaj w sposób szczególny w Łomży. *Ubi Petrus, ibi Christus.* Gdzie Piotr, tam Chrystus. Sprawując eucharystyczną ofiarę głosząc słowo Boże, przybliżasz nam Chrystusa, uobecniasz nam Chrystusa, dajesz nam Chrystusa, Dobrego Pasterza, którego niestrudzenie naśladujesz Ty, umiłowany Ojciec

Święty, Dobry Pasterzu gotowy życie oddać za owce. Znamy Twój głos, słuchamy Twojego głosu i chcemy iść za Tobą tą drogą, jaką nas prowadzisz.

Ojciec Święty, dziękuję z całego serca za łaskę Twego nawiedzenia i proszę o upamiętnienie tego historycznego wydarzenia przez dokonanie aktu koronacji obrazu Matki Boskiej Łomżyńskiej zwanej Katedralną.

Umiłowany Ojciec Święty, i o błogosławieństwo proszę dla całej wspólnoty diecezjalnej, dla mnie i moich współpracowników: biskupów, kapłanów, diakonów, wszystkich świeckich zaangażowanych głęboko w życie tego Kościoła. Ojciec Święty, wnieś swoje błogosławiejące ręce nad tą naszą piękną ziemią, nad wiernym ludem, który tutaj żyje, pracuje i Bogu cześć oddaje. Wnieś Twoje błogosławiejące ręce nad naszymi rodzinami, nad dziećmi i nad młodym pokoleniem, nad chorymi, abyśmy wszyscy, odpowiadając na wyzwania naszego czasu, umieli lepiej żyć i szczęśliwszym czynić nasz ojczysty dom.

Środa 5 czerwca

## **Trzeba się modlić, ufać oraz trwać w jedności wiary i miłości**

*Spotkanie w katedrze łomżyńskiej ze wspólnotą litewską*

*Na poranne spotkanie z Papieżem stawilo się ok. 30 tys. Litwinów w tym ok. 14 tys. przybyłych z zagranicy. Przeprowadził ich kard. Sładkevičius z innymi biskupami. Wśród pielgrzymów obecni byli m.in. wiceprzewodniczący Rady Najwyższej Republiki Litewskiej Ceslav Stankevicius, wicepremier Zigmas Vaisila (tego ranka przyjęci wraz z biskupami przez Ojca Świętego), były premier pani Kazimiera Prunskiene i in. W katedrze pomieścilo się ok. 3 tys. osób, inni pozostali na zewnątrz. Na ołtarzu ustawiono kopię obrazu Matki Boskiej Ostrobramskiej. Po polsku powitał Ojca Świętego bp łomżyński Juliusz Paetz (tekst tłumaczono na litewski), następnie przemówił po litewsku kard. Sładkevičius. Zakończywszy przemówienie kardynał ukląkł przed Papieżem, który podniósł go z kłęczek i serdecznie uściął. Papież mówił po litewsku, obiecując, że zanim przyjedzie na Litwę, lepiej się tego języka nauczy.*

Drogi Księżę Kardynale, Bracia w biskupstwie!

Bracia i Siostry! Umiłowani Litwini!

*Brangūs broliai seserys lietuviai!*

1. Gorąco pragnąłem spotkać się z wami podczas mojego pobytu w Łomży, dlatego na wstępie wyrażam moją wielką radość, że doszło do tego modlitewnego spotkania tutaj, w katedrze diecezji łomżyńskiej, którą współtworzyacie żyjąc na tej ziemi, modląc się i dając świadectwo swej wierze. Witam was wszystkich i serdecznie pozdrawiam. Wraz z wami cieszę się obecnością przedstawicieli Episkopatu Litwy, oraz wszystkich gości przybyłych na zaproszenie biskupa łomżyńskiego.

W tej godzinie myśl moja biegnie ku pięknym zakątkom ziemi sejneńskiej i suwalskiej, gdzie żyje wasza zwarta wspólnota litewska. Wspomina wspaniałą bazylikę w Sejnach, do której jesteście tak bardzo przywiązani, gdzie przed laty dane mi było razem z Prymasem Polski, kard. Stefanem Wyszyńskim, współkoronować figurę Matki Bożej Sejneńskiej.

Życie tutaj na ziemi waszych ojców, związani wspólnotą języka litewskiego, dla którego wielkie zasługi położył bp Antanas Baranauskas,

którego grób znajduje się w bazylice sejneńskiej. Jednoczy was i wiąże troska o wiarę, kulturę i zachowanie ojczystych obyczajów w waszych rodzinach i społecznościach parafialnych. W ten sposób dokonuje się ubogacenie całego społeczeństwa, a więc i Polski, której jesteście obywatelami. Taką postawę miałem na myśli pisząc w encyklice *Redemptoris missio*: „Chrześcijanin i wspólnoty chrześcijańskie żyją dogłębnie włączeni w życie poszczególnych narodów i są znakiem Ewangelii również w wierności swojej ojczyźnie, swemu narodowi, narodowej kulturze, zawsze jednak w wolności, którą przyniósł nam Chrystus. Chrześcijaństwo jest otwarte na powszechność, gdyż wszyscy ludzie są dziećmi tego samego Ojca i braćmi w Chrystusie” (n.43).

Dobrym potwierdzeniem waszej pieczy nad pielęgnowaniem i utrwalaniem języka i kultury litewskiej jest Liceum Ogólnokształcące w Puńsku. Tylko na tej drodze, poprzez kształcenie młodzieży zapewnicie przyszłość i trwałość waszej tożsamości litewskiej. W życiu waszej społeczności starajcie się doprowadzić do doskonałej pełni te wskazania, które z miłością daje wam Kościół.

2. Chrystus Pan obejmując Modlitwą Arcykapłańską wszystkich, którzy będą wierzyć, modlił się także za was, aby w przebogatej panoramie świata: narodów, ludów i języków — wasz naród znajdował należne sobie miejsce, „aby wszyscy stanowili jedno, aby świat uwierzył.” (J 17, 21). Kościół, z woli Chrystusa jednocząc wszystkie narody wyraża troskę o ich duchowe dobro w różnoraki sposób. Służba kapłańska waszych duszpasterzy wspiera wasze słuszne aspiracje narodowe i utrwała waszą świadomość i waszą tożsamość. Dlatego tak ważna jest sprawa powołań kapłańskich wywodzących się spośród litewskich rodzin, w których panuje duch autentycznego chrześcijaństwa. Pojmujecie to doskonale, jak wielka jest potrzeba kapłanów litewskich: dla was i nie tylko dla was.

Drodzy bracia i siostry Litwini! Ojcowie i matki! Niech sprawa powołań kapłańskich i zakonnych będzie przedmiotem waszej modlitwy i owocem waszej żarliwej wiary. Papież kładzie wam to dzisiaj na serce!



3. Spotkanie w Kościele łomżyńskim ze wspólnotą litewską — oprócz wymienionych treści — ma jeszcze dalsze i szersze odniesienia. Spotkanie z wami otwiera myśl naszą i rozszerza serce na cały naród litewski, który jest tak blisko, graniczy przecież z Polską właśnie poprzez diecezję łomżyńską. Czyż w tej chwili możemy o tym nie pamiętać? Czy w godzinie tego szczególnego spotkania nie dociera do nas poprzez granicę echo wiary i nadziei tego narodu, który jest mi tak bliski i drogi: narodu litewskiego!

Ze szczególnym wzruszeniem myślę teraz o pamiętnym dniu 28 czerwca 1987 r., w którym Kościół na Litwie — w Wilnie, a Kościół powszechny w Rzymie, w Bazylice św. Piotra, świętował 600-lecie Chrztu Litwy. Wtedy to, w obecności reprezentantów Episkopatu Europy wypowiedziałem słowa, które nie straciły aktualności, co więcej: na tle doświadczeń ostatnich lat i miesięcy te słowa jeszcze pełniej wyrażają moje uczucia do was i do ukochanej Litwy. Oto te słowa:

„Drodzy nasi bracia i siostry z Litwy! (...) Pragnieniem serca jestem z wami i pragnę od dawna być pośród was. Codziennie nawiedzam waszą Ojczyznę w modlitwie. W tej modlitwie i tej pamięci o was łączę się ze mną cały Kościół. Zwłaszcza Kościół na kontynencie europejskim odczuwa żywą łączność z wami, umiłowanymi braćmi i siostrami, którzy przez samo swoje geograficzne położenie, przez całe wasze dzieje należycie do wielkiej rodziny narodów chrześcijańskich na tym kontynencie” („L'Osservatore Romano”, wyd. polskie, nr 7/1987, s. 16).

Wspominam dziś to wyjątkowe święto katolickiego narodu, jakim było 600-lecie Chrztu Litwy, gdyż przybliżyło ono społeczeństwu Europy i świata bogate dziedzictwo wiary chrześcijańskiej, która przez wieki zapuściła na Litwie korzenie, wniknęła głęboko w duszę narodu, stając się natchnieniem dla obyczajów, duchowości, kultury i cywilizacji tego nadbałtyckiego bastionu Kościoła.

4. Litwo! Ojczyzno świętych, męczenników i bohaterów! Litwo, kraju Maryi! — jak niegdyś z podziwem wyraził się wizytator apostolski, późniejszy papież Pius XI.

Litwo św. Kazimierza z dynastii Jagiellonów, świadka historii Litwy, tak bardzo związanego z historią Polski, który przyszedł na świat w zamku królewskim na Wawelu, a po swojej przedwczesnej — po ludzku — śmierci powrócił do Wilna, skąd kiedyś na Wawel przybył kiedyś jego litewski pradziad Jagiełło — Jogaila (por. Audycja generalna 4 lipca 1990 r.). Ten święty, jako patron Litwy, jest szczególnym symbolem i znakiem jedności Litwinów poprzez stulecia, a zwłaszcza w ciężkich doświadczeniach dziejów.

Postać św. Kazimierza, którego razem z braćmi Litwinami czczą Polacy, również jako swego patrona, rozjaśnia wspólną historyczną przeszłość obu sąsiadujących z sobą narodów i rzuca promień

nadziei na przyszłość harmonijnego, owocnego współzycia i współpracy we wszystkich dziedzinach bytu narodowego, zawsze w poszanowaniu powszechnie uznanych zasad ładu międzynarodowego, co służyć będzie trwałemu pokojowi w tej części Europy.

Litwo błogosławionego arcybiskupa Jurgisa Matulaitisa, założyciela i reformatora zgromadzeń zakonnych ożywionego wielką miłością do Niepokalanej, niestrudzonego i nieustraszonego Pastera Kościoła wileńskiego!

*Liėtuva! Girdžiū tavo balsą. Girdžiū balsą prie Baltijos gyvenančios ir po pasaulio kontinentus išsisklaidžiūsius Tautós. Ir atsiliepiu i ši balsą iš čia, kai randuosi taip artį.*

*Tikiūsi, kad susitikimas sulietūviais Lómžoje priartins tą dieną, kai keliaujančio Pópiežiaus keljyje rásis ir Lietuva.*

*Īš Lómžos kátedros máno keliónes i Liėtuvą reikalą pávedu Tái, kuri spindi Aušros Vartu šventóveje ir yrà mums visiems: jums, lietūviai, ir Pópiežui, — Aušrà šviečianti viltimi.*

*Šiaintėncija dvásiniai pėrsikeliu, draugė su jumis, prie šv. Kazimiero kársto paláimintojo Júrgio Matulaitis — Matulewicz Marijampólės šventóveje.*

Nie umiem jeszcze tak, jak kard. Sładkevičius, jeszcze się muszę trochę uczyć. Zanim przyjadę na Litwę dobrze, że mamy tutaj ten przystanek w Łomży.

5. Wam i waszym braciom, i siostram znad Niemna, Wilii i Bałtyku, i zewsząd, gdzie bije litewskie serce, mówię: Trzeba modlić się, trzeba ufać i trwać w jedności wiary i miłości.

Z Ostrej Bramy (*Ausros Vartai*), która jest symbolem niezniszczalnego ducha narodu, gdyż stoi niewzruszona wśród zmiennych, jakże nieraz bolesnych i dramatycznych dziejów, Matka Miłosierdzia jest ucieczką i duchową podporą nie tylko Litwinów, ale także sąsiednich narodów, znakiem nadziei dla narodu, który rozpoznaje orędzie zbawienia płynące z tego sanktuarium: orędzie miłości, pokoju, sprawiedliwości i wolności. (por. „Anioł Pański” 28 czerwca 1987 r.).

W duchu Modlitwy Arcykapłańskiej Chrystusa, która wyraża ewangelię pojednania, pokoju i miłości: „Oby się tak zespolili w jedno, aby świat poznał, żeś Ty Mnie posłał i żeś Ty ich umiłował, tak jak Mnie umiłowalesz” (J 17, 23) — życzę wam, bracia i siostry Litwini, upragnionych owoców jednoczącej miłości waszych wierzących serc, w życiu waszej społeczności i w życiu narodu litewskiego.

Umiłowani Litwini! Z wami jest Chrystus! Z wami jest Maryja, Matka Miłosierdzia! Z wami jest Kościół! Z wami jest też Papież!

Wam wszystkim tu obecnym, waszym rodzinom, parafiom, środowiskom i wszystkim, którzy trwają z nami w duchowej jedności, błogosławię z całego serca.

## ***Przemówienie przewodniczącego Konferencji Episkopatu Litwy kard. Vincentasa Sładkevičiausa***

W imieniu Episkopatu Kościoła katolickiego na Litwi, w imieniu współbraci kapłanów i wszystkich wierzących katolików witamy Waszą Świątobliwość w dobie przybycia z wizytą apostolską do tego pięknego miasta polskiego Łomży, którego bliskość do państwowej granicy Litwy oraz uprzejme zaproszenie Jego Ekselencji biskupa łomżyńskiego przedstawiły nam upragnioną możliwość spotkania z Waszą Świątobliwością. Spotkanie obecne radosnym jest i miłym, czujemy się bowiem tutaj nie jako obcy, lecz jako swoi wśród swoich. Wiadomo przecież, że pokażna część mieszkańców tej diecezji używa języka litewskiego. Nie są oni emigrantami lub zesłańcami, lecz miejscową ludnością od niepamiętnych czasów, która ustrzegła

przez pokolenia swoje bezcenne dziedzictwo — umiłowanie wiary katolickiej, mowy i kultury litewskiej. Dzisiaj łączymy się z nimi jak jedna rodzina litewska, wyrażając Tobie, Ojczyźnie Świętej, naszą najszczerzą wdzięczność, uszanowanie i miłość. Tulimy się do Twego Ojcowskiego serca, wiedząc, że potrafisz czule zrozumieć nasze dążenia i współczuć nam w naszych trudnościach i smutkach.

Już od sześciu lat Litwa jako kraj katolicki znajduje się pod błogosławioną opieką Stolicy Apostolskiej. To dawało jej ufność i spokój w najburzliwszych czasach, albowiem wiedziała ona (według słów hymnu papieskiego w języku litewskim), że „Łódź Piotrowa będzie płynąć, jak płynęła, tam gdzie Chrystus ją prowa-



dzi, chociaż nieustannie wiatry wyją, a burza szaleje”. Dzięki Tobie, Ojcze Święty, opieka Stolicy Apostolskiej stała się jeszcze bardziej owocną i szczerą. Wywyższyłeś bowiem nasz naród wniesieniem do chwały ołtarzy błogosławionego Jerzego Matulajtisa-Matulewicza, umocniłeś Kościół katolicki na Litwie mianując dlań nowych arcybiskupów. Z wielką radością przedstawiamy Tobie dwóch biskupów jako już konsekrowanych w dniu Zielonych Świąt i włączonych do rodziny Episkopatu Litwy: są to Jego Eksekcja Jozuas Tunaitis, biskup pomocniczy arcybiskupa wileńskiego, oraz Jego Eksekcja Sigitas Tamkevičius, biskup pomocniczy arcybiskupa kaunaskiego. W każdym decydującym momencie dla naszego narodu Twoje ojcowskie serce znajdowało dla nas słowo pociechy i tuchy, a Twój list do biskupów Litwy w związku z 600-leciem chrześcijaństwa stał się dla nas niby kartą odrodzenia duchowego, które pobudziło nasz naród do powrotu do życia duchowego i narodowego. Ciesząc się z hojnego błogosławieństwa Stolicy Apostolskiej, ufamy, że w najbliższym czasie dojdzie do pełnego przywrócenia stosunków dyplomatycznych między Watykanem a rządem Republiki Litewskiej.

Jesteś, Ojcze Święty, dzisiaj blisko granicy Litwy. Mamy pewność, że Twoja miłość do Litwy jest taka wielka, że starczyłoby Ci sił, aby przedłużyć obecną podróż apostolską wprost do Litwy, do jej stolicy Wilna. Znamy dobrze te przeszkody, które stoją na drodze, lecz

mamy nadzieję, że już w najbliższym roku wstąpią na ziemię litewską Twoje błogosławione kroki. Dziś natomiast w imieniu całego narodu naszego mogę oświadczyć: Ojcze Święty, kochamy Cię całym sercem, czekamy na Twój przyjazd i zapraszamy, żebyś odwiedził nas jako Swoje dzieci.

Gdy przed sześcioma wiekami Litwa przez chrzest weszła do rodziny chrześcijańskich narodów Europy, naród polski, już dotąd bliski nam pod względem geograficznym stał się także na najbliższym pod względem wiary oraz wspólnoty kulturalnej. Dzisiaj wszyscy uznają, że to było dla ludu litewskiego darem Bożej Opatrzności i łaską. W ten sposób Litwa mogła ustrzec się protestantyzmu niemieckiego czy szwedzkiego, oprzeć się rosyjskiemu prawosławiu. Nie zważając na pewne nieporozumienia, które wynikały w przeszłości, my Litwini nie zapomnieliśmy nigdy o tym, że nadal łączy nas jeden chrzest, jedna wiara i miłość do Ojca Świętego. Dlatego wyrażamy współbraciom w wierze — narodowi polskiemu — najszczerzy szacunek i miłość. W dobie obecnej, kiedy to Litwa przechodzi przez ogromne próby, przyświeca nam ufność, że naród polski okaże nam braterskie poparcie w dążeniu do wolności i niepodległości.

Ojcze Święty. Niech Twoja wizyta apostolska i Twoje błogosławieństwo jednoczy serca nas wszystkich w prawdzie i miłości Chrystusa.

## *Przemówienie bpa Juliusza Paetza*

Ojcze Święty!

Podczas pamiętnych uroczystości 600-lecia Chrztu Litwy, obchodzonych w Rzymie, wypowiedziane zostały przez Ciebie, Ojcze Święty, słowa, które poruszyły głęboko każde litewskie serce: „Każdego dnia chodzę drogami Litwy, modląc się”. Oto dzisiaj stoi przed waszą Świątobliwością część Litwy, część tego narodu, który jest tak bliski Twemu ojcowskiemu sercu. Obecni tutaj bracia i siostry Litwini reprezentują również część powierzzonego mi przez Ciebie, Ojcze Święty, Kościoła łomżyńskiego. Pragniemy wszyscy tutaj, w Łomży oraz w całej Polsce, aby Litwini tej diecezji, zamieszkujący na ziemi sejneńskiej i suwalskiej, byli pomostem

rzucenym między narodami Polski i Litwy, za czynem braterstwa i sąsiedzkiej współpracy między dwoma narodami, znakiem nowych czasów pojednania i pokoju.

Umiłowany Ojcze Święty, w imieniu litwinów proszę Cię, abys zechciał obdarzyć ich Swoim słowem, ofiarować im modlitwę, Swoje słowo i Swoje błogosławieństwo, błogosławieństwo, które nie zna granic i osiągnie wszystkich litwinów spragnionych wiary, nadziei i miłości.

Dziękuję Ci, Ojcze Święty, za dar Twojej obecności w tej świętej godzinie niezwykłego spotkania. Dziękuję Ci także, Ojcze Święty, za Twoją stałą troskę o naród litewski, dziękuję Ci za to, iż codziennie chodzisz drogami Litwy, modląc się.

## **Oby ten dom nigdy nie pustoszał**

*Poświęcenie nowej części budynku wyższego seminarium diecezji łomżyńskiej*

*W seminarium łomżyńskim studiuje obecnie 193 alumnów, dotychczasowy gmach mógł pomieścić jedynie 70, powiększenie budynku było więc konieczne. Dzięki zabiegom biskupa, ofiarności diecezji i przy pomocy przyjaciel z zagranicy, którzy przybyli także na uroczystość poświęcenia, w szybkim tempie wzniesiono nową część gmachu. Papież życzył, by stale rosła liczba kapłanów łomżyńskich, tak by mogli oni nie tylko sprostać potrzebom miejscowym, lecz szli jako misjonarze, „aż po krańce ziemi”.*

*Gelobt sei Jesus Christus!  
Sia lodato Gesù Cristo!*

1. „Jesteśmy pomocnikami Boga”. (1 Kor. 3, 9).

Słowa Apostoła Narodów, które słyszeliśmy wczoraj w liturgii, winny być przypomniane dzisiaj — przy poświęceniu nowej części gmachu seminaryjnego w Łomży, również wzmaganą ewangelie: przypowieść o siewcy, trzeba dziś raz jeszcze rozważyć. Przecież

nawet sam łaciński wyraz „seminarium” mówi o sobie. W pełni rozumiemy tę klasyczną (w języku kościelnej tradycji) nazwę, gdy idziemy za myślą św. Pawła, który pisze do Koryntian z jednej strony o „pomocnikach Bożych”, a z drugiej strony adresatów swego „Listu” nazywa „uprawną rolą Bożą i Bożą budowlą” (1 Kor. 3, 9). Siejba — i budowanie: te dwa obrazy łączą się w tekście Pawłowym.

Równocześnie Apostoł podkreśla, iż „pomocnicy Boga” są „sługami”: są to ci słudzy, przez których Koryntianie uwierzyli „według tego, co każdemu dał Pan” (1 Kor. 3, 5). Tak więc On sam, Pan, jest sprawcą zbawczego dobra — ludzie, Paweł czy Apollos, są sługami którzy wedle ludzkich możliwości, a nade wszystko wsparci łaską Pana pomagają w Bożym dziele. Pisze Apostoł: „Ja siałem, Apollos podlewał, lecz Bóg dał wzrost” (1 Kor. 3, 6). I dodaje: „otóż nic nie znaczy ten, który sieje, ani ten, który podlewa, tylko Ten, który daje wzrost — Bóg” (1 Kor. 3, 7)

2. Budowa łomżyńskiego seminarium (jego nowej części) już dobiegała końca, ale cały sens istnienia tego gmachu będzie zależał



od tego, czy w jego mieszkańcach będzie się dokonywało budowanie duchowe. To budowanie powinno tutaj trwać nieustannie. Jesteście tu po to, drodzy alumni, aby was Duch Święty ukształtował na „pomocników Boga” w rozszerzaniu na cały świat zbawczego dzieła Chrystusa.

Jak wiecie ostatni Synod Biskupów poświęcony był sprawie formacji kapłańskiej. W moich rozważaniach niedzielnych w czasie przygotowań do tego Synodu zwróciłem m.in. uwagę na to, że miejsce kapłana w Kościele wyznacza jego powołanie do posługi Eucharystii: „Bez kapłana niemożliwa jest ofiara eucharystyczna... Trzeba kształtować u kandydatów do kapłaństwa wewnętrzne postawy, dla których oparciem jest Eucharystia: wdzięczność za dobrodziejstwa otrzymane z góry, jako że Eucharystia oznacza ofiarę dziękczynną; postawę ofiarności, która każe łączyć eucharystyczną ofiarę Chrystusa z własną, osobistą ofiarą; miłość bliźniego umacnianą przez sakrament, który jest znakiem jedności i dzielenia się z innymi; pragnie kontemplacji i adoracji Chrystusa realnie obecnego w eucharystycznych postaciach” („Ani! Pański” 1 lipca 1990 r.).

Na jeden rys tej postawy ofiarnej, która winna wynikać z naszego umiłowania Eucharystii chcę zwrócić uwagę szczególną. Mam na myśli właściwy stosunek do spraw materialnych. Czasy dzisiejsze, jak żadne inne domagają się kapłanów ofiarnych, prawdziwie ubogich i bezinteresownych. Mówiłem o tym w tym samym cyklu rozważań na „Ani! Pański” w tydzień później: „Formacja seminaryjna winna skłonić młodych do przyjęcia ubóstwa, jakie praktykował sam Chrystus jakiego zalecał swoim uczniom (...). Rezygnacja z dążenia do bogactw materialnych pozwoli im być świadkami królestwa duchowego. Pozwoli im także zasmakować w prostocie stylu życia, chroniąc ich przed wszelką pokusą luksusu oraz nadmiernej wygody. Takie świadectwo jest bardzo potrzebne w świecie, w którym często dochodzi do ścierania się sprzecznych interesów i sporów na tle finansowym”. Dodałbym, że takie świadectwo jest dziś szczególnie potrzebne Polsce. „Misją kapłana jest ukazywanie, że przeznaczeniem człowieka nie jest gromadzenie dóbr ziemskich, gdyż istnieją inne dużo cenniejsze dobra, do których

warto wytrwale dążyć, to znaczy wartości, które uszlachetniają osobę i włączają ją w komuniję życia z Bogiem. Formacja kapłańska winna też budzić w seminarzystach pragnienie niesienia pomocy ubogim i głoszenia im Dobrej Nowiny, zgodnie z przykładem i nauczaniem Chrystusa. Powinna kształtować w nich postawy sympatii i miłości wobec najbardziej potrzebujących” („Ani! Pański” 8 lipca 1990 r.).

3. Z wielką radością dokonuję poświęcenia budynku seminaryjnego w Łomży. Ale pamiętajcie o tym, drodzy księża przełożeni, profesorowie i kochani seminarzyści, że istotne poświęcenie będzie się w tym gmachu dokonywało codziennie — przez waszą codzienną dobrą służbę Bogu, poprzez pielęgnowanie w sobie ducha prawdziwie eucharystycznego, którym koniecznie musicie się napęlić jako przyszli słudzy słowa i Eucharystii oraz pasterze ludu Bożego.

Konieczność rozbudowy tego seminarium jest bardzo wymownym znakiem wzrostu duchowego wspólnoty Kościoła łomżyńskiego. Jest dobrym znakiem! A powołania kapłańskie są szczególnym probierzem żywotności Kościoła. Z kolei wzrostowi liczby powołań musi odpowiadać głębia życia duchowego. Trzeba życzyć temu Kościołowi i modlić się, aby ten dom nigdy nie pustoszał, by rosła liczba powołań, tak by Kościołowi łomżyńskiemu wystarczyło kapłanów nie tylko dla zaspokojenia potrzeb miejscowych, lecz by mógł hojnie wysyłać swoich misjonarzy do innych krajów, „aż po krańce ziemi” (Dz. 1, 8).

4. Wyrażamy dzisiaj wdzięczność Bogu za ten dom. Mógł on stanąć dzięki staraniom księdza biskupa Juliusza oraz tych wszystkich, którzy mu pomagali. Kryje się również za tą budowlą wzruszająca ofiarność wiernych i kapłanów diecezji łomżyńskiej, a także waszych przyjaciół z różnych krajów Europy i świata. Niektórzy są tutaj dzisiaj obecni: pozdrawiam ich serdecznie i podzielam ich radość ze współudziału w tym pięknym dziele. *Vergelt's Gott!*

Przede wszystkim jednak dziękujemy Temu, który sam jeden „daje wzrost” — za to budowanie duchowe, jakie dokonuje się w mieszkańcach tego gmachu. Niech całe to dzieło, rośnie — teraz i w przyszłych pokoleniach — w mocy Jego Ducha i pod opiekunym spojrzaniem Matki łomżyńskiego Kościoła.





Jesteśmy świadkami i uczestnikami tworzącego się nowego ładu i porządku społeczno-politycznego, gospodarczego w Rzeczypospolitej Polskiej.

Rzeczywiste staje się to, co jeszcze tak niedawno zdawało się nierealne. Już niebawem w Polsce odbędą się pierwsze od poł wieku wolne wybory parlamentarne.

W tak ważnym dla nas momencie chcemy być jeszcze jednym źródłem informacji przedstawiając w sposób rzetelny i obiektywny pracę urzędu i zadania, które są przezeń realizowane.

*Redakcja*

## STRUKTURA ORGANIZACYJNA I PODSTAWOWE ZADANIA ADMINISTRACJI RZĄDOWEJ W TERENIE

Zgodnie z ustawą z dnia 22 marca 1990 r. o terenowych organach administracji ogólnej, zadania administracji rządowej wykonują wojewodowie i podporządkowane im organy.

Wojewoda jest na obszarze województwa przedstawicielem rządu, m.in.:

- koordynuje działalność organów administracji rządowej działających na obszarze województwa, w zakresie zgodności z polityką rządu,
- organizuje kontrole wykonywanych na obszarze województwa zadań administracji rządowej wynikających z ustaw oraz rozporządzeń, uchwał i zarządzeń naczelnych oraz centralnych organów administracji państwowej,
- reprezentuje rząd na uroczystościach państwowych i w trakcie przyjmowania wizyt oficjalnych składanych w województwie przez przedstawicieli państw obcych,
- może przedstawić pod obrady rządu projekty dokumentów rządowych w sprawach dotyczących województwa.

## SZCZEGÓLNE JEGO ZADANIA I KOMPETENCJE OKREŚLAJĄ USTAWY

Wojewodę powołuje i odwołuje Prezes Rady Ministrów na wniosek ministra właściwego do spraw administracji. Premier może skorzystać z opinii o kandydacie, wyrażonej przez Wojewódzki Sejmik Samorządowy.

Zastępcą wojewody jest wicewojewoda, którego powołuje i odwołuje Prezes Rady Ministrów na wniosek wojewody.

Wicewojewoda wykonuje zadania i kompetencje w zakresie określonym przez wojewodę.

Jeżeli wojewoda nie może pełnić obowiązków służbowych, zakres zastępstwa rozciąga się na wszystkie zadania i kompetencje wojewody.

**Funkcję Wojewody Łomżyńskiego pełni Jerzy Brzeziński** — tel. 29-09, który został powołany przez Prezesa Rady Ministrów decyzją z dnia

Wojewoda wykonując zadania nałożone nań przez ustawy posługuje się aparatem pomocniczym jakim jest Urząd Wojewódzki.

Sprawne funkcjonowanie urzędu, warunki jego działania a także organizację pracy zapewnia **Dyrektor Urzędu Wojewódzkiego**. Funkcje te pełni **Stanisław Przechodźki** — tel. 20-53.

Strukturę organizacyjną i zakres zadań Urzędu Wojewódzkiego określa Statut zatwierdzony przez Ministra - Szefa Urzędu Rady Ministrów, a także regulamin ustalony przez Wojewodę w drodze zarządzenia. Zgodnie z tymi dokumentami w Urzędzie Wojewódzkim funkcjonują następujące wydziały i jednostki równorzędne:

1. **Wydział Organizacji i Nadzoru**, który m.in. zapewnia i prowadzi organizację i funkcjonowanie Urzędu i urzędów rejonowych, sprawy kadrowe i szkolenie pracowników Urzędu, obsługę prawną Wojewody i wydziałów UW, nadzorowanie działalności komunalnej, kontrolę w jednostkach organizacyjnych podporządkowanych Wojewodzie i przez niego nadzorowanych, współdziałanie z Sejmikiem Samorządowym.

Pracą Wydziału kieruje - **Antoni Malinowski** tel. 29-29 i jego zastępca **Henryk Kochański** — tel. 29-29.

2. **Wydział Administracyjno-Gospodarczy** prowadzi sprawy administracyjno gospodarcze, socjalne i obsługę finansowo-księgową.

Pracą Wydziału kieruje - **Jerzy Just** tel. 30-25 i jego zastępca **Bogusław Niemczuk** - tel. 30-25

3. **Wydział Polityki Regionalnej** kształtuje politykę społeczno-gospodarczą na obszarze województwa, opracowuje programy, analizy i prognozy w ramach prac przedplanistycznych, diagnozuje procesy rozwoju województwa, prowadzi sprawy związane z wykonywaniem przez Wojewodę funkcji organu założycielskiego przedsiębiorstw państwowych oraz sprawy z zakresu finansów i budżetu województwa.

Pracą Wydziału kieruje - **Antoni Stokowski** tel. 29-13 i jego zastępca **Edmund Kossakowski** - tel. 29-13.

W wydziale Polityki Regionalnej działa Pełnomocnik Wojewody ds. przekształceń własnościowych przedsiębiorstw państwowych **Stanisław Grodzki**.

4. **Wydział Ochrony Środowiska** realizuje zadania z zakresu ochrony środowiska, gospodarki wodnej, geologii, ochrony przyrody i leśnictwa.

Pracą Wydziału kieruje - **Mirosław Anaszko** tel. 26-68 i jego zastępca **Zenon Bronowicz** - tel. 26-68.

5. **Wydział Urbanistyki, Architektury i Nadzoru Budowlanego** zajmuje się planowaniem przestrzennym, kształtowaniem ładu przestrzennego, architekturą i nadzorem budowlanym oraz ochroną zabytków.

Pracą Wydziału kieruje **Jacek Mieszkowski** tel. 44-42 i jego zastępca **Eugeniusz Dąbrowski** - tel. 44-42.

6. **Wydział Geodezji, Kartografii i Gospodarki Gruntami** prowadzi państwowy zasób geodezyjno-kartograficzny, nadzoruje działalność państwowej służby geodezyjnej i kartograficznej, koordynuje proces uzgodnień sytuowania technicznych urządzeń sieciowych.

Pracą Wydziału kieruje **Marian Brożyna** tel. 50-41 i jego zastępca **Jan Sawicki** - tel. 50-41.

7. **Wydział Rolnictwa i Rozwoju Gospodarczego** prowadzi sprawy produkcji rolnej, weterynarii, skupu produktów rolnych i gospodarki żywnościowej, inwestycji rolniczych i wodnych melioracji, oświaty i postępu rolniczego. Stymuluje działalność gospodarczą w zakresie przemysłu, drobnej wytwórczości, rzemiosła, handlu i usług, transportu, tworzy



warunki rozwoju inicjatyw gospodarczych, prowadzi sprawy związane ze współpracą z zagranicą, ewidencjonuje działalność gospodarczą, podejmuje działania na rzecz utrzymania i rozwoju łączności telekomunikacyjnej, drogownictwa, zasobów lokalnych, mieszkaniowych, gazownictwa, ciepłownictwa, wodociągów i kanalizacji, organizacji i zarządzania ruchem na drogach publicznych oraz ewidencją pojazdów.

Pracą Wydziału kieruje **Henryk Wróblewski** tel. 39-33 i jego zastępcy **Marek Sochacki** - tel. 39-33 i **Krystyna Falkowska** - tel. 30-97.

8. **Wydział Spraw Społecznych** realizuje na terenie województwa politykę kulturalną Państwa, prowadzi sprawy z zakresu turystyki, kultury fizycznej i sportu.

Pracą Wydziału kieruje - **Helena Wińska** tel. 45-47.

9. **Wydział Spraw Obywatelskich** prowadzi sprawy wynikające z ustawy o ewidencji ludności i dowodach osobistych, nadaje i zmienia obywatelstwo polskie, zajmuje się korespondencją konsularną, realizuje zadania wynikające z przepisów prawa o aktach stanu cywilnego, kodeksu rodzinnego i opiekuńczego, prawa prywatnego, międzynarodowego i umów międzynarodowych, wynikających z przepisów prawa o stowarzyszeniach, zgromadzeniach, zbiorcach publicznych, sprawy organizacji i przeprowadzania rejestracji przedpoborowych i poboru oraz sprawy paszportowe i wyznaniowe.

Pracą Wydziału kieruje **Marek Adam Komorowski** tel. 38-91.

10. **Wojewódzkie Biuro Pracy** koordynuje działalność kierowników rejonowych biur pracy, opracowuje analizy i oceny dotyczące problematyki zatrudnienia, zapobiegania zwalnianiu z pracy i łagodzenia skutków zwolnień, zajmuje się pozyskiwaniem miejsc pracy, przeszkalaniem i przekwalifikowaniem bezrobotnych oraz tworzeniem miejsc pracy dla inwalidów.

Pracą Biura kieruje **Mieczysław Bieniek** tel. 23-46.

W ramach Wojewódzkiego Biura Pracy na zasadach oddziały funkcjonuje **Dom Inicjatyw Lokalnych** mieszczący się przy ul. Wojska Polskiego 17 tel. 34-92.

Do podstawowych zadań realizowanych przez Oddział należą m.in.: uzyskiwanie informacji o wolnych miejscach pracy w województwie i na terenie kraju, wspieranie inicjatyw w zakresie tworzenia dodatkowych miejsc pracy, udzielanie pomocy dla bezrobotnych zainteresowanych podjęciem działalności gospodarczej, organizowaniem przekwalifikowań bezrobotnych pod obecne i przyszłe potrzeby lokalnego rynku pracy.

Kierownikiem Domu Inicjatyw Lokalnych jest **Jarosław Olszewski**.

11. **Wydział Zdrowia** zajmuje się organizacją służby zdrowia, sprawami kadr medycznych, profilaktyką leczniczą, oświatą zdrowotną, zwalczaniem zjawisk patologii społecznej (alkoholizm, narkomania) oraz sprawuje nadzór farmaceutyczny.

Pracą Wydziału kieruje **Marian Siwik** tel. 45-47 i jego zastępcą **Jerzy Rudnicki** - tel. 45-47.

12. **Komenda Wojewódzka Straży Pożarnych** sprawuje nadzór nad ochroną przeciwpożarową i działalnością straży pożarnych, kontroluje przestrzeganie przepisów o ochronie przeciwpożarowej.

Pracą Komendy kieruje **Aleksander Krachalo** tel. 25-14 i jego zastępcy **Adolf Czesnowski** i **Andrzej Zalewski** - tel. 25-14.

13. **Wojewódzki Inspektorat Obrony Cywilnej** zajmuje się planowaniem i realizacją określonych przedsięwzięć obrony cywilnej wynikających z kompetencji Wojewody jako szefa obrony cywilnej województwa.

Pracą Inspektoratu kieruje **Stefan Iwaniecki** tel. 29-03 i jego zastępcą **Ryszard Korczyński** - tel. 29-03.

Cytowana już wcześniej ustawa o terenowych organach rządowej administracji ogólnej określa tryb powołania i sposób funkcjonowania rejonowych organów rządowej administracji ogólnej.

## W WOJEWÓDZTWIE ŁOMŻYŃSKIM UTWORZONO PIĘĆ URZĘDÓW REJONOWYCH:

W Łomży - ul. Nowa 2, tel. 22-11, kierownikiem Urzędu jest **Helena Gerłowska**,

W Zambrowie - ul. Fabryczna 3, tel. 24-18, kierownikiem Urzędu jest **Władysław Miryn**,

W Grajewie - ul. Strażacka 6a, tel. 35-83, kierownikiem Urzędu jest **Jerzy Jaczyński**,

W Wysokim Mazowieckim - ul. Ludowa 15a, tel. 24-17, kierownikiem Urzędu jest **Krzysztof Krajewski**,

W Kolnie - ul. Wojska Polskiego 18, tel. 24-29, kierownikiem Urzędu jest **Tadeusz Marek Kmieć**.

Należy podkreślić, że na mocy aktualnie obowiązujących przepisów pozycja Wojewody i Jego Urzędu jako organu administracji rządowej (a więc także możliwość działania) są zdecydowanie inne niż poprzednio. Odpowiedzialność za wiele bardzo ważnych dla społeczeństwa sfer działania przeszła w ręce samorządu terytorialnego, który samodzielnie kształtuje swoje budżety dysponując określonymi dochodami własnymi oraz subwencjami.

W ramach przygotowania i wdrażania reformy samorządu terytorialnego powołano w każdym z województw **Delegatów Pełnomocników Rządu ds. Reformy Samorządu Terytorialnego**. Głównym zadaniem Delegatów oraz ich komórek organizacyjnych było i jest:

- współdziałanie z samorządami w przygotowywaniu podstawowych aktów prawnych,
- pomoc w przejmowaniu zadań i obowiązków oraz majątku i mienia przekazywanego gminom,
- szkolenia pracowników samorządowych,
- podejmowanie działań służących współpracy administracji rządowej i samorządu terytorialnego,
- współdziałanie z ogólnokrajowymi przedstawicielstwami samorządu terytorialnego oraz związkami komunalnymi.

**Funkcje Delegata Pełnomocnika Rządu ds. Reformy Samorządu terytorialnego Województwa Łomżyńskiego pełni Wanda Orłowska - Urząd Wojewódzki w Łomży, ul. Nowa 2, tel. 30-26.**

Jako administracja specjalna, a więc poza strukturą Urzędu Wojewódzkiego funkcjonuje **Kuratorium Oświaty i Wychowania** - ul. Nowa 2, tel. 30-26.

Funkcje Kuratora Oświaty i Wychowania pełni **Cezary Kocoń**.

Ponadto w Urzędzie Wojewódzkim mieści się siedziba **Przewodniczącego Sejmiku Samorządowego Województwa Łomżyńskiego** i jego biuro.

Funkcje Przewodniczącego pełni **Stanisław Jabłoński** - tel. 28-43.



## PRACA URZĘDU W OSTATNIM OKRESIE

Rok 1991 rozpoczęliśmy ukształtowanymi strukturami w administracji rządowej i kontynuowaniem procesu reform gospodarczych, przekształceń własnościowych.

Realizując zadania wynikające ze sprawowania funkcji przedstawiciela Rządu, Wojewoda uczestniczył między innymi w:

- obchodach rocznicy Konstytucji 3 Maja,
- spotkaniach Komitetu Organizacyjnego do Spraw Wizyty Pasterskiej Ojca Świętego Jana Pawła II, podczas IV Pielgrzymki do Ojczyzny,
- spotkaniach z przedstawicielami firm zagranicznych zainteresowanych współpracą gospodarczą z przedsiębiorstwami województwa łomżyńskiego,
- otwarciu wspólnie z przedstawicielami rządu francuskiego - Domu Inicjatyw Lokalnych w Łomży.

Realizując zadania wynikające z przepisów prawnych określonych ustawami:

- o przedsiębiorstwach państwowych,
- o prywatyzacji,
- o samorządzie terytorialnym i pracownikach samorządowych m.in.:
- usamodzielniono 3 jednostki filialne: Łomżyńską Fabrykę Mebli, Przedsiębiorstwo Produkcji Elementów Budowlanych „Fadom” i Przedsiębiorstwo Nasiennie-Handlowe „Centrala Nasienna”,
- dokonano komunalizacji 4 jednostek:

Łomżyńskiego Przedsiębiorstwa Robót Inżynierskich w Łomży, Zakładu Przemysłu Owocowo-Warzywnego w Wysokiem Mazowieckiem, Państwowego Ośrodka Maszynowego w Czyżewie i Szczuczynie, lecznic weterynaryjnych w Małym Płocku, Kobylinie i Borzymach, Klukowie, Szepietowie, Czyżewie, Nurze, Szczuczynie, Zaręczach Kościelnych i Jedwabnem.

W trakcie komunalizacji i podziału są: Wojewódzkie Przedsiębiorstwo Wodociągów i Kanalizacji, Wojewódzkie Przedsiębiorstwo Energetyki Ciepłej i Przedsiębiorstwo Betonów „Prefabet” w Śniadowie.

Trwają prace likwidacyjne celem prywatyzacji Wojewódzkiego Przedsiębiorstwa Handlu Wewnętrznego, Zakładu Przemysłu Dziewiarskiego w Kolnie.

Kontynuowane są prace Przygotowujące zmiany własnościowe Łomżyńskiego Przedsiębiorstwa Budowlanego, uległ likwidacji POM w Smolnikach.

Na terenie województwa z mocy prawa podlegać będzie komunalizacji około 33,5 tys. nieruchomości stanowiących dotychczas własność Skarbu Państwa. Komisje inwentaryzacyjne działające w gminach sporządziły 13.770 kart inwentaryzacyjnych obejmując nimi 88,7% przewidzianych do komunalizacji nieruchomości.

Z racji rolniczego charakteru naszego województwa bardzo wiele uwagi i miejsca w pracy Urzędu poświęca się rolnictwu.

W ramach tych prac opracowano analizę gospodarki rybackiej, dokonano oceny stanu pszczelarstwa, produkcji owczarskiej, przebiegu skupu produktów pochodzenia zwierzęcego i roślinnego. Koordynowana jest kampania skupu ziemniaków, zbóż, owoców ogrodniczych, sprzedaży nawozów sztucznych, sprzętu rolniczego. W tym celu nawiązano współpracę z Agencją Rynku Rolnego, Agencją Inicjatyw Lokalnych, Ośrodkiem Doradztwa Rolniczego, Departamentem Przetwórstwa Rolno-Spożywczego Ministerstwa Rolnictwa.

Stworzony został bank informacji, opracowując jednocześnie informator-vademecum podjęcia działalności gospodarczej z przeznaczeniem dla gmin i indywidualnych przedsiębiorców. Samorządy otrzymały również wykaz ważniejszych linii kredytowych dla polskiego rolnictwa i gospodarki żywnościowej.

Kontynuowane są również prace związane z utworzeniem Izby Rolnej.

W porozumieniu z Sejmikiem Samorządowym rozdysponowaliśmy 20 mld. złotych subwencji na wsparcie budżetów gmin w realizacji wodociągów wiejskich. Inwestor zastępczy Wojewody - Wojewódzki Zarząd Melioracji i Urządzeń Wodnych w Łomży w I półroczu br. przekazał do eksploatacji 1.337 ha zmeliorowanych użytków rolnych.

W szkolnictwie rolniczym zrezygnowano z kształcenia specjalności, na które rynek pracy nie zgłasza zapotrzebowania. Odstąpiono więc w Zespole Szkół Weterynaryjnych w Łomży od naboru w specjalności profilaktyka i lecznictwo zwierząt, a utworzono specjalność przetwórstwo owoców i warzyw oraz analiza weterynaryjna. W zespole Szkół Rolniczych w Wojewódzinie utworzono Technikum Rolnictwa Ekologicznego.

Niezwykle istotnym problemem jest stan środowiska naturalnego. W dalszym ciągu jest on niezadawalający. Poddano publicznej ocenie zakłady szczególnie uciążliwe. Sporządzona przez Wydział Ochrony Środowiska listę 10 najbardziej szkodliwych zakładów dla środowiska naturalnego otwiera Przedsiębiorstwo Przemysłu Spożywczego w Łomży.

W dalszym ciągu trwają prace związane z budową oczyszczalni ścieków w Stawiskach, Rajgrodzie i Jedwabnem.

Coraz większym zagrożeniem dla czystości wód jest brak rozwiązań gospodarki ściekowej na terenach wiejskich. Urząd Wojewódzki zakupił więc dla wszystkich gmin albumy wzorcowych rozwiązań odprowadzania i unieszkodliwiania ścieków bytowo-gospodarczych z wiejskich gospodarstw zagrodowych.

Opracowany został program ochrony środowiska na lata 1991-2000.

Kontynuowana jest współpraca z zespołem generalnego projektanta opracowującego założenia polityki regionalnej obszaru funkcjonalnego „Zielone Płuca Polski” - obejmującego swym zasięgiem województwo łomżyńskie.



## KRONIKA PRACY URZĘDU WOJEWÓDZKIEGO - WRZESIEŃ 1991

Wicewojewoda Łomżyński Jerzy Brzeziński przed powołaniem na Wojewodę uczestniczył w Diecezjalnych Dożynkach.

\* \* \*

Wojewoda J. Brzeziński podpisał umowę z holenderską spółką SHV „Holdings NV” w ramach której łomżyński „Korgaz” stanie się częścią spółki „Gaspol”. Spółka zapewni dostawy i dystrybucję gazu, zwiększenie zakresu świadczonych usług.

\* \* \*

Wojewoda spotkał się z przedstawicielami Związku Nauczycielstwa Polskiego w trakcie, którego omówiono problemy łomżyńskiej oświaty.

\* \* \*

11 września obradowała Wojewódzka Rada Za-trudnienia w Łomży. Obrady prowadził Przewodniczący WRZ M. Sawicki. Przyjęto informacje dyrektora WBP w Łomży o sytuacji na rynku pracy województwa łomżyńskiego oraz sprawozdanie z wykorzystania środków finansowych z Funduszu Pracy.

\* \* \*

Z inicjatywy R. Rutkowskiego - Posła Ziemi Łomżyńskiej i Wojewody J. Brzezińskiego odbyło się

w Urzędzie Wojewódzkim spotkanie Podsekretarza Stanu w Ministerstwie Przemysłu i Handlu Pana Marka Kulczyckiego, Prezesa Agencji Rozwoju Przemysłu Pana Grzegorza Skarżyńskiego, Doradcy Ministra PiH Pani Alicji Matla z przedstawicielami największych zakładów przemysłowych województwa łomżyńskiego, banków i Izby Przemysłowo-Handlowej. Uczestnicy spotkania zastanawiali się jak uratować miejscowy przemysł.

\* \* \*

19 września Wojewoda Łomżyński oraz stały przedstawiciel Królestwa Holandii nadzorujący realizację projektu „Turośl” w województwie i dyrektor Wydziału Ochrony Środowiska zapoznali się z ofertą firmy „Budimex” z Olsztyna, produkującej m.in. maszyny i urządzenia dla zakładów mleczarskich i oczyszczalni ścieków.

\* \* \*

Od 13 do 20 września trwały prace związane z zainstalowaniem nowoczesnej centrali telefonicznej w Urzędzie Wojewódzkim. Nowa centrala poprawi łączność „do” jak i „z” Urzędu, wpłynie na zmniejszenie opłat za rachunki telefoniczne.

\* \* \*

### *Szanowni Państwo!*

## POWSZECHNA KASA OSZCZĘDNOŚCI BANK PAŃSTWOWY

Oddział w Łomży

**zawiadamia, że we wrześniu 1991 r. rozpoczęła działalność**

**EKSPOZYTURA PKO w Łomży**  
przy ul. Małachowskiego 1 (obok Urzędu Poczтового Nr 5)



**Ekspozytura prowadzi obsługę w zakresie:**

- przyjmowania wpłat i dokonywania wypłat z zakresu obrotu oszczędnościowego i czekowego
- bezpro wizyjnego przyjmowania wpłat czynszu za mieszkania spółdzielcze, opłat telefonicznych i radiowo-telewizyjnych, opłat za energię elektryczną i spłat kredytów udzielanych przez PKO
- przyjmowania wpłat na rachunki bankowe w PKO i innych bankach.

Do lokalu Ekspozytury przeniesiony został **Zespół Kredytów**, który udziela:

- kredyty dla ludności
  - kredyty na cele gospodarcze dla firm prowadzących różnego rodzaju działalność gospodarczą
- Ekspozytura czynna jest w godzinach od 8.00 - 19.00 w soboty od 8.00 - 15.00

## ZAPRASZAMY!



# PRZEDSIĘBIORSTWO Przemysłu Spożywczego



ul. Poznańska 121

18-400 Łomża

tel. 24 51,

fax 32 24,

tlx 85 32 05

## *oferuje*

- ▲ mieszanki pełnoporcjowe i uzupełniające dla prosiąt, warchlaków, tuczników loch,
- ▲ mieszanki dla bydła i cieląt
- ▲ mieszanki dla niosek ras mięsnych i rzeźnych
- ▲ mieszanki pełnoporcjowe dla kaczek i gęsi
- ▲ mieszanki na bazie superkoncentratu HENDRIXA
- ▲ koncentraty



**„AGROLAS”** Spółka z o.o. Łomża, ul. Żabia 4  
(wjazd od ul. Spokojnej)



*zajmuje się skupem:  
runa leśnego (grzyby, jagody),  
dziczyzny,  
wyrobów z drewna*

## *Oferuje do sprzedaży*

- wyroby ze słomy i wikliny,
- szeroki asortyment  
wyrobów cukierniczych i napojów  
krajowych i z importu,
- artykuły przemysłowe.

Realizujemy zamówienia dla  
przedsiębiorstw handlowych,  
jak i odbiorców prywatnych.

**Prowadzimy współpracę  
w zakresie dostaw  
z placówkami oświaty**

Udzielamy informacji i zbieramy zamówienia pod nr. telefonu:  
42-07, 42-08 (po zmianie nr. telefonu 160-323).

***Zapraszamy  
do korzystania z naszych usług.***



*TWÓJ SUKCES  
NASZYM CELEM*

*NAJWIĘKSZA  
POWIERZCHNIA MAGAZYNOWA  
DUŻY ASORTYMENT TOWARÓW  
PRODUKCJI KRAJOWEJ I Z IMPORTU  
NAJWYŻSZA JAKOŚĆ - NAJNIŻSZE CENY  
KORZYSTNE WARUNKI WSPÓŁPRACY*

*TO WSZYSTKO W FIRMIE:  
ZDZISŁAW URYN  
BIURO HANDLOWE*

*ul. POŁOWA 45  
18-400 ŁOMŻA*

*tel.: 50-67, 160-546 tlx 85 25 81  
MAGAZYN ART. SPOŻYWCZYCH  
JEZIORKO K/ŁOMŻY*

*ZAPRASZAMY*





**Bank Polska Kasa Opieki SA  
ODDZIAŁ W ŁOMŻY**

Al. Legionów 5  
tel/fax 16-07-82  
telex 85-33-30

***Szanowni Państwo!***

Uprzejmie informujemy, iż w nowej siedzibie Banku, przy Alei Legionów 5, prowadzimy działalność w następującym zakresie:

**dla osób prawnych**

- bieżące rachunki bankowe w złotych (dla osób krajowych)
- rachunki w złotych i walutach wymiennalnych (tzw. r-ki „C” dla osób zagranicznych)
- rachunki lokat terminowych
- kredyty i gwarancje bankowe
- rozliczenia eksportowe i importowe

**dla osób fizycznych**

- rachunki bankowe („A” i „C”) w walutach wymiennalnych
- rachunki czekowe
- rachunki lokat terminowych
- realizacja: rent zagranicznych; poleceń wypłaty i zleceń płatniczych z zagranicy

**dla osób prawnych i fizycznych**

- skup i inkaso czeków zagranicznych
- obsługa klientów Centralnego Biura Maklerskiego
- skrytki depozytowe

***Zapraszamy Państwa  
do korzystania z naszych usług.***

Bank Pekao SA Oddział w Łomży








ONE DOLLAR ONE





# Korzystaj z naszych usług

## WYKONUJEMY:

- |   |   |
|---|---|
|  Wszelkie druki wielobarwne            |  Broszury, informatory, biuletyny              |
|  Druki akcydensowe                     |  Etykiety wielobarwne                          |
|  Foldery wielobarwne                   |  Opakowania kartonowe z nadrukiem wielobarwnym |
|  Papiery firmowe i koperty z nadrukiem |  Wydawnictwa                                   |
|  Kalendarze                            |  Książki i broszury                            |



Prace wykonujemy techniką offsetową na materiałach krajowych i zagranicznych oraz powierzonych. Wystawiamy rachunki oraz na życzenie klienta przedstawiamy kalkulację.

Ponadto dla prac zleconych naszemu przedsiębiorstwu zapewniamy:

● opracowanie plastyczne ● foto i wyciągi barwne ● pełną przygotowalność

## ZGŁASZASZ ZAMYŚŁ – ODBIERASZ GOTOWY WYRÓB

Doskonałą jakość zleconych prac oraz terminowość gwarantuje Ci:

# DRUKARNIA XD

Prywatna firma poligraficzno-wydawnicza

18-400 Łomża, ul. Raginisa 14a, tel. 31 56, tlx 85 22 13

02-277 Warszawa, tel. 641 38 85