

# TYGODNIK SUWAŃSKI

NR 3(377) ROK IX

21 STYCZNIA 1998 R.

CENA 80 GR

**WSZYSTKIM BABCIOM  
I DZIADKOM  
Z OKAZJI ICH ŚWIĘTA  
TROCHĘ WIOSNY  
W JEŚNIENI ŻYCIA  
ŻYCZY REDAKCJA**



Fot. Z. Gałaszewski

## **NOWY PODZIAŁ ADMINISTRACYJNY**

Znana od dawna biurokratyczna zasada mówi, że nowo powołany decydent, nie mający żadnych mądrych pomysłów, winien natychmiast zarządzić reorganizację. Towarzyszą jej zapowiedzi licznych pozytywnych zmian, a w rzeczywistości często sprowadza się do przedstawiania biurek, przeprowadzek, nowych szyldów, pieczętek, a przede wszystkim do licznych odwołań personalnych i powołań na ich miejsce swoich zauszników.

s. 8

## **KONIEC „POJEZIERZA”**

Po ponad dwudziestu latach istnienia został rozwiązany najbardziej zasłużony klub lekkoatletyczny województwa - Międzyszkolny Klub Sportowy „Pojezierze” Suwałki. Taką uchwałę - na wniosek prezesa klubu Stanisława Krzywickiego - podjęli delegaci podczas zebrania sprawozdawczego w przeddzień zakończenia 1997 r.

s. 15

# WYMIENIĆ DOŚWIADCZENIA

**W Mariampolu przebywała delegacja miasta Suwałk, którą stanowili naczelnik Wydziału Zdrowia, Kultury, Sportu i Turystyki Urzędu Miasta - Jadwiga Olbryś, prezes Wojewódzkiego Szkolnego Związku Sportowego - Roman Twerdyk i wiceprzewodniczący Komisji Kultury, Sportu, Promocji Miasta i Współpracy z Zagranicą Rady Miejskiej - Ryszard Łapiński.**

Celem wizyty było zapoznanie się z zasadami funkcjonowania tamtejszych instytucji i klubów sportowych.

W 47-tysięcznym Mariampolu działa 27 klubów oraz funkcjonuje szkoła sportowa, na których działalność przeznaczono w sumie 4% wydatków w budżecie miasta, choć na dofinansowanie z miejskiej kasy liczyć może jedynie 6 klubów osiągających najlepsze wyniki. Najpopularniejszą dyscypliną sportową, podobnie jak i na całej Litwie, jest koszykówka. (Reprezentacja męska Litwy zdobyła brązowy medal w Atlancie, panie natomiast - tytuł Mistrzyń Europy). Koszykarskie zespoły z Mariampola uczestniczą w rozgrywkach I ligi. Panie zajmują aktualnie I miejsce, a panowie plasują się w środku tabeli. Na Litwie najwyższą ligą jest tzw. seria A, a dopiero później I i II liga.

Po rundzie wstępnej cztery najlepsze zespoły z serii A walczyły w rozgrywkach ligi bałtyckiej, którą tworzą drużyny z Litwy, Łotwy i Estonii. Na ich miejsce awansują 4 zespoły z I ligi.

Sport w klubach profesjonalnych i częściowo profesjonalnych uprawiają tylko seniorzy, zawodnicy młodszy trenują w klubach szkolnych.

Troje sportowców z Mariampola zostało zakwalifikowanych do kadry narodowej przygotowującej się do Igrzysk Olimpijskich w Sydney.

Duża ilość klubów i sekcji dowodzi o dużej popularności sportu wśród tamtejszej młodzieży.

Z budżetu miasta pokrywane są koszty utrzymania obiektów sportowych. Mariampol dysponuje dwoma stadionami piłkarskimi. Na jednym z nich znajduje się kryta trybuna dla ok. 1000

widzów oraz bieżnia lekkoatletyczna pokryta sztucznym tworzywem, daleko jednak gorszej jakości niż na suwalskim stadionie. W mieście istnieje kilka hal sportowych do gier zespołowych. Nie są to jednak hale sportowe z prawdziwego zdarzenia. Budowane były jeszcze w czasach ZSRR. Ówczesna władza z sobie tylko wiadomych powodów (być może nie chciano zgodzić się na dominację litewskiej koszykówki w potężnym państwie) nie zezwalała jednak na budowę tego typu obiektów. Litwini musieli uciekać się do różnych forteli. Przy okazji budowania dwóch fabryk zaprojektowano np. po jednej dodatkowej hali, którą następnie uznano jako niepotrzebną do działalności produkcyjnej i przeznaczano na halę sportową.

Gospodarze Mariampola są bardzo zainteresowani utrzymaniem kontaktów ze sportowcami z Suwałk. Zapoczątkował je przed kilku laty przewodniczący pierwszej Rady Miejskiej Mariampola w niepodległej Litwie, zmarły niedawno, Algirdas Bajarkevičius - pełniący jednocześnie funkcję prezesa Litewskiej Federacji Szachowej. Kontakty te rozpoczęły się od wzajemnego uczestnictwa w turniejach szachowych. Ze swoimi rówieśnikami z Mariampola dosyć często spotykają się też juniorzy i trampkarze Suwalskiego Towarzystwa Piłkarskiego. Od ub. roku szachykarze z Mariampola uczestniczą w zakończeniu rozgrywek suwalskiej ligi szkół średnich. Najprawdopodobniej w br. rozpoczną sportową rywalizację pływacy, a być może też i lekkoatleci. (rł)



## ROK W STREFIE

*To był dobry rok twórczej, pozytywistycznej pracy Zarządu Suwalskiej Specjalnej Strefy Ekonomicznej - zapewniał podczas konferencji prasowej prof. Krzysztof Rutkowski - przewodniczący Rady Nadzorczej SSSE. - W ciągu tego czasu udało się wyciszyć konflikty i zlikwidować afery, a także wypromować funkcjonowanie strefy w regionie.*

Prof. Rutkowski apelował również do dziennikarzy, aby częściej informowali o codziennej pracy w strefie niż o sensacjach.

Konferencja odbyła się z okazji oddania do użytku nowej siedziby w zmodernizowanym bu-

dynku po Wojewódzkiej Bibliotece Publicznej przy ul. Noniewicza.

Suwalską strefę zaliczył do jednej z najlepszych w kraju obecny na uroczystości wiceminister skarbu Zbigniew Gryglas, odpowiedzialny za działalność specjalnych stref ekonomicznych.

Suwalska strefa obejmuje obszar 432 ha. Zlokalizowana jest w trzech miastach: Suwałkach - 261 ha, Ełku - 107 ha i Gołdapi - 64 ha. Obecnie inwestorzy wykupili 41,27 ha, z tego w Suwałkach 19,6 ha, w Ełku - 23,24 ha oraz w Gołdapi - 1,13 ha. Zezwol-

enia na działalność gospodarczą otrzymało dotychczas 35 podmiotów gospodarczych (w Suwałkach - 18), którzy zobowiązali się zatrudnić 4000 osób. Największym inwestorem jest, jak dotąd, koncern Daewoo-FSO, który w Ełku buduje fabrykę oświetlenia samochodowego za 21 mln dolarów USA dla 700 pracowników. W podstrefie suwalskiej najwięcej inwestuje „Eko-Drewno Majewski”. W firmie tej do końca 1999 r. znajdzie zatrudnienie 50 pracowników.

Zarząd strefy w dalszym ciągu poszukuje tzw. inwestora strategicznego w podstrefie suwalskiej. Być może będzie nim znana wytwórnia artykułów chemicznych - Henkel.

Podczas spotkania zaprezentowana została strategia SSSE do końca 2005 r. Program zakłada utworzenia na całym obszarze ok. 15 tys. miejsc pracy. Ponieważ powstała ona jako jedna z pierwszych, nie zagraża inwestorom zmiana ulg podatkowych po przyjęciu Polski do Unii Europejskiej. Z taką decyzją muszą liczyć się inwestorzy w strefach stworzonych niemal masowo w ostatnich tygodniach urzędowania poprzedniego rządu. Więcej niejasności dla przyszłej działalności w strefie stwarza projekt nowego podziału administracyjnego kraju, w wyniku którego obszar strefy może znaleźć się na terenie dwóch województw: olsztyńskiego i białostockiego. (rł)

## KRONIKA POLICYJNA

W okresie od 9 do 15 stycznia 1998 r. na terenie województwa suwalskiego zanotowano 11 wymuszeń rozbójniczych i rozbojów, 98 włamań, 54 kradzieże, 2 samobójstwa oraz 19 wypadków drogowych, w których 19 osób zostało rannych.

Na gorącym uczynku popełniania przestępstwa zatrzymano 45 osób.

### Włamanie, kradzieże, rozboje

Nocą z 9 na 10 bm. nieznanymi sprawcy włamali się do sklepu z wyposażeniem wnętrz przy ul. Kościuszki, skąd skradli tapety, farby i inne artykuły na łączną kwotę 50 tys. zł.

Z 11 na 12 bm. włamano się do magazynu spółki „Wimat” przy ul. Reja. Zginął żuk (OKK 7973) oraz materiały budowlane. Straty oszacowano na 37 tys. zł.

Z 12 na 13 bm. ok. 21.30 nieznanymi sprawcy włamali się do mieszkania przy ul. Kościuszki. Zginęły pieniądze, biżuteria oraz inne przedmioty na sumę 6 tys. zł.

Z 12 na 13 bm. po przecięciu krat i wybiciu szyby złodzieje weszli do sklepu odzieżowego przy ul. Krótkiej, skąd wynieśli spodnie dżinsowe i koszule na kwotę 17 tys. zł.

13 bm. między 16.00 a 17.00 do jednego z mieszkań przy ul. Zastawie wdarło się trzech nieznanymi mężczyzn, którzy pobili domowników i zabrali 170 zł.

### Wymuszenia nieletnich

Dwóch uczniów ze Szkoły Podstawowej nr 3, Łukasz L. i Andrzej P. (w wieku 12-13 lat) przez trzy dni (13-15 bm.) grożąc pobiciem zmuszało 9-, 10-latkę ze SP nr 5, by oddawali im pieniądze i przybory szkolne. W jednym z rozbojów brał udział także Artur R., rówieśnik młodocianych przestępców.

### Pobicie 14-latka

9 bm. policja została poinformowana o tym, że trzy dni wcześniej ok. 16.30 w budynku Szko-

ły Podstawowej nr 10 piętnastoletni Paweł G. bez powodu kopnął w głowę 14-letniego Daniela S. Poszkodowany chłopiec ze wstrząsem mózgu trafił do szpitala.

### Fałszywy alarm

12 bm. o godz. 18.25 anonimowy rozmówca powiadomił telefonicznie portierkę z II Liceum Ogólnokształcącego, że w szkole znajduje się ładunek wybuchowy. Alarm okazał się fałszywy.

### Narkotyki w domu

15 bm. policja, przeszukując mieszkanie przy ul. 1 Maja, ujawniła dwie torebki foliowe, w których znajdowało się ok. 100 gramów amfetaminy. Zatrzymano 23-letnią właścicielkę lokalu.

### Giną samochody

Tym razem zginęło w Suwałkach aż jedenaście samochodów: dwa czerwone fiaty 126 p z ul. Pułaskiego o numerach rejestracyjnych SWS 3575 i SWS 0349, trzy polonezy - zielony z ul. Wojska Polskiego (SWX 1959), granatowy z ul. Witosa (SWN 1344), czerwony z ul. 1 Maja (SWN 1394), czarne audi 100 z ul. Klonowej (SWN 1410) oraz czerwone audi 80 z ul. Wierusza-Kowalskiego (SWZ 9809), cinquecento koloru szary metalik z ul. Witosa (SWY 2375), czerwony fiat 125p z ul. Wierusza-Kowalskiego (SUY 6256), daewoo nexia czerwony metalik z ul. Pułaskiego (SWZ 3075) oraz volkswagen passat koloru zielony metalik z posesji przy ul. Słupskiej (SWN 3634).

(aw)

## ZEBRANE Z TYGODNIA

★ 21 stycznia sejmik samorządowy ma zaopiniować kandydata na wojewodę suwalskiego. O to stanowisko ubiegają się Dariusz Ciszewski - przewodniczący Akcji Wyborczej Solidarność i Paweł Podczaski - radca prawny z Elku. (aw)

★ Trwają spekulacje wokół kształtu reformy administracyjnej kraju. Praktycznie zdecydowano, że będzie od 12 do 17 dużych województw. Nasze ma zostać podzielone. Powiaty augustowski, sejneński i suwalski będą podporządkowane Białemustokowi, a pozostałe Olsztynowi. Przeciwno podziałowi (w specjalnym liście do premiera i parlamentarzystów) zaprotestował ks. biskup Wojciech Ziemia. Ordynariusz diecezji ełckiej zaproponował, by całość przemieścić albo do Białegostoku albo Olsztyna. Trzecim wyjściem ma być utworzenie nowego województwa z łomżyńskiego, suwalskiego i części ostrołęckiego.

★ Działacze PSL zbierają podpisy pod wnioskiem o zwołanie ogólnonarodowego referendum w sprawie wprowadzenia powia-

tów i likwidacji dotychczasowych województw. W województwach białostockim, łomżyńskim i suwalskim zebrano do 15 bm. 5,5 tysiąca podpisów.

★ W środę, 21 bm., zostaną otwarte organizowane przez Polsko-Litewską Izbę Gospodarczą III Międzynarodowe Targi Wileńskie. Swój udział w nich zapowiedziało 61 wystawców.

★ Prokuratura Rejonowa na prośbę Mariana Luto wyjaśnia sprawę wyceny budynku po banku PKO na rogu ul. Kościuszki i Waryńskiego. Radni sygnalizowali, że wycena była zaniżona. Jest to drugi, po kopalni w Sobolewie, tego typu wniosek.

★ Międzyzakładowa Spółdzielnia Mieszkaniowa od północy do 4 rano zamyka obieg ciepłej wody. Ma to przynieść poważne oszczędności. Lokatorzy protestują, bo zanim znów zacznie płynąć ciepła woda, trzeba spuścić sporo zimnej, płaconej jak ciepła. (mes)

★ Klasy maturalne suwalskich szkół bawiły się na „studniówkach”. (zg)



## SESJA

28 stycznia br. o godz. 10.00 w sali koncertowej Państwowej Szkoły Muzycznej I i II stopnia w Suwałkach rozpocznie się XLI sesja Rady Miejskiej.

Jednym z tematów, jakimi zajmować się będą radni, będzie uchwalenie budżetu na 1998 rok, a ponadto określenie zasad gospodarki gruntami oraz powzięcie uchwał w sprawach:

- rozpatrzenia zarzutów wniesionych przez SSSE do projektu miejscowego planu zagospodarowania przestrzennego SSSE - Podstrefy Suwałki,

- rozpatrzenia protestu mieszkańców bloku przy ul. Buczka 185 odnośnie do projektu miejscowego planu zagospodarowania przestrzen-

nego SSSE - podstrefy Suwałki,

- wynajmu nieruchomości mienia komunalnego,

- usług w zakresie przewozu osób niepełnosprawnych,

- zaproszenia na pobyt stały repatriantów z Kazachstanu.

Druga część obrad sesji odbędzie się o godz. 17.00 w sali widowiskowej Urzędu Wojewódzkiego. Poświęcona ona będzie m.in. zapoznaniu się z planowaną realizacją głównych zadań inwestycyjnych w 1998 roku na terenie miasta oraz z koncepcją podziału administracyjnego kraju.

Przewodniczący Rady Miejskiej w szczególności serdecznie zaprasza mieszkańców na obrady dotyczące spodziewanej reformy województwa i utworzenia powiatów. (aw)

## PREZYDENT MIASTA

W ubiegłym tygodniu prezydent **Grzegorz Wołagiewicz**

★ spotkał się z:

- **Janem Kamińskim**, wicewojewodą suwalskim, na temat aktualnych problemów gospodarczych miasta;

★ ks. kanclerzem kurii ełckiej **Jarema Sykulisem** oraz z proboszczami parafii rzymskokatolickich w Suwałkach;

★ uczestniczył w spotkaniach w:

- Suwalsko-Mazurskiej Szkole Biznesu i Zarządzania ARR „Ares” z okazji zakończenia projektu programu Phare STRUDER pt. „Program realizacyjny ekorozwoju Zielone Płuca Polski”;

- Państwowej Szkole Muzycznej I i II stopnia z działaczami, pracownikami, sponsorami i stypendystami miasta, podsumowując działalność w dziedzinach kultury, sportu i turystyki w ubiegłym roku w mieście;

★ Urzędzie Miejskim z przedstawicielami Stowarzyszenia Budowy Pomnika Żołnierzy AK (zdjęcie poniżej). (et)



Koncert w szkole muzycznej.

Fot. Z. Gałaszewski

## KOMUNIKAT

### ZARZĄDU GMINY MIASTA SUWAŁKI

Zgodnie z art. 18 ust. 2 pkt 9 Ustawy z dnia 7 lipca 1994 r. o zagospodarowaniu przestrzennym (Dz.U. nr 89, poz. 415; zmiany Dz.U. nr 106, poz. 496 z 1996 r., nr 111, poz. 726 z 1997 r.) podaje się do publicznej wiadomości, że **28 stycznia (środa) 1998 roku o godz. 10.00** w sali koncertowej Państwowej Szkoły Muzycznej I i II stopnia w Suwałkach, ul. Noniewicza 83, odbędzie się XLI sesja Rady Miejskiej, której przedmiotem będzie rozpatrzenie nie uwzględnionych protestów i zarzutów wniesionych do projektu miejscowego planu zagospodarowania przestrzennego **Suwalskiej Specjalnej Strefy Ekonomicznej - Podstrefy Suwałki**. 5/98

## ZARZĄD MIASTA

- Środki na doksztalcanie

Na posiedzeniu 13 stycznia br.

Zarząd Miasta na wniosek naczelnika Wydziału Edukacji postanowił przekazać 900 zł na doksztalcanie nauczycieli przedszkoleni. Tematem szkolenia „Rozpoznawanie temperamentów kluczem do zrozumienia siebie i innych” jest związany z nałożonym przez Ministerstwo Edukacji Narodowej obowiązkiem diagnozowania dzieci przez nauczycieli wychowania przedszkolnego.

### Ferie zimowe

Zarząd przyjął projekt wydziałów Edukacji oraz Zdrowia, Kultury, Sportu i Turystyki UM dotyczący organizacji tegorocznych ferii zimowych. Na organizację imprez przeznaczono z kasy miasta 34.849 zł.

Szczegółowe informacje o feriiach wewnątrz numeru „TS”.

### Uchylenie uchwały

Przewodniczący Rady Miejskiej Marian Luto zapoznał członków zarządu z rozstrzygnięciem nadzorczym wojewody w sprawie uchylenia uchwały RM

z 10 grudnia 1997 r. w sprawie opłat za wodę i ścieki.

Na wniosek RM i złożonych wyjaśnień wojewoda ostatecznie odstąpił od jej uchylecia. W związku z tym nowe stawki zostają wprowadzone.

★★★

Ponadto zarząd zaakceptował projekty uchwał rady dotyczące:

- rozpatrzenia zarzutów wniesionych do projektu miejscowego planu zagospodarowania przestrzennego SSSE-Podstrefy Suwałki;

- rozpatrzenia protestu do projektu planu w sprawie zagospodarowania przestrzennego SSSE-Podstrefy Suwałki;

- Miejskiego Programu Profilaktyki i Rozwiązywania Problemów Alkoholowych w Suwałkach na 1998 r.;

- zaproszenia na pobyt stały repatriantów z Kazachstanu;

- określenia zasad gospodarki nieruchomościami.

Projekty uchwał będą przedmiotem obrad najbliższych sesji Rady Miejskiej. (aw)

## ROZDANO PROJEKTY

W dniu 14 stycznia br. w siedzibie Suwalsko-Mazurskiej Szkoły Biznesu i Zarządzania Agencji Rozwoju Regionalnego „ARES” w Suwałkach zostały uroczysto wręczone przedstawicielom władz samorządowych, projekty opracowane w ramach środków finansowych Unii Europejskiej, programu pt. „Program realizacji ekorozwoju Zielone Płuca Polski”. Projekt wielofunkcyjnego, całorocznego centrum turystyki i wypoczynku „Arkadia” odebrał z rąk prezesa **Tomasza Bilbina** prezydent **Grzegorz Wołagiewicz**. Burmistrz **Artur Stowa** otrzymał wstępny projekt budowlany oczyszczalni ścieków sanitarnych stancji wodnej „Swoboda”, wójt gminy Suwałki - projekt osady turystycznej „Okuniowiec” oraz ośrodka rekreacji i sportów zimowych „Osinki”, wójt Szypliszek - projekt wielofunkcyjny ośrodka rekreacji i sportów zimowych „Góra Jasionowa”. Jeden z projektów - budowa oczyszczalni ścieków dla gminy Bakalarzewo - jest już w realizacji. Suwalskie w tej materii należy do wiodących województw w kraju. Na projektach przedstawianych przez zespół suwalskiego „Aresu” wzorują się inni z województw nie tylko północno-wschodniego regionu. (ed)

### 10 STYCZNIA ZWIĄZEK MAŁŻEŃSKI ZAWARLI:

Waldemar Wydra i Agata Duba ♥ Marek Mielech i Urszula Żynda ♥ Tomasz Bernatowicz i Edyta Kalinowska

**W DNIACH 9 - 15 STYCZNIA 1998 R. SPORZĄDZONO 26 AKTÓW URODZEŃ, W TYM 7 MIESZKAŃCOM SUWAŁKI**  
 Żaneta Stefanowicz (c. Zdzisława i Marzeny) ♦ Aleksandra Korłowicz (c. Adama i Agnieszki) ♦ Iwona Szturgulewska (c. Wiesława i Doroty) ♦ Izabela Kopko (c. Jarosława Zefiryra i Beaty) ♦ Karolina Rogala (c. Dariusza i Renaty Ilony) ♦ Tomasz Racis (s. Leona i Ireny) ♦ Michał Jagłowski (s. Mirosława i Elżbiety)



Fot. Z. Galeszewski

- Przejdźmy do szczegółów. Najwyższą pozycją w czynszu jest centralne ogrzewanie i ciepła woda. Od 1 bm. w SSM opłata ta wzrosła o ok. 8 proc. w stosunku do ceny urzędowej obowiązującej w 1997 roku. W uzasadnieniu czytamy, że spowodowane to jest wzrostem cen energii cieplnej i podatku VAT. Podatek wzrasta o 5 proc., a energia ciepła w pierwszym kwartale tego roku, jak obiecał dyrektor PEC, nie wzrośnie...

zonych w podzielniki kosztów centralnego ogrzewania i nie zdecydowali się na zamontowanie podzielników w swoich mieszkaniach. Dotyczyło to ok. 8 proc. ogółu mieszkań.

- Należy przypuszczać, zważywszy na uwolnienie cen energii cieplnej, że nie będzie to ostatnia podwyżka w tym roku...

- Będzie to zależało od tego, jakie stawki opłat wynegocjujemy z dostawcą, jakie wykonamy

tzn. aż o 53,8 proc.

- Stawka eksploatacji pozostała nie zmieniona od 1 marca 1996 r., co spowodowało, że koszty w tej dziedzinie nie zostały pokryte przez dochody, więc wystąpiła strata w wysokości ok. 400 tys. zł. W roku ubiegłym została ona sfinansowana z wpływów uzyskanych z innej działalności spółdzielni. Na wzrost stawki eksploatacji wpłynęła przede wszystkim inflacja, która na przestrzeni 1996 i 1997 roku wyniosła 36,5 proc., a także wzrost cen energii elektrycznej, materiałów i usług oraz bezpośrednio podatku VAT (o 10 proc. w latach 1996-1997 i 5 proc. od 1.01.1998 r.). Niemniej jednak stawka eksploatacji w SSM w porównaniu z innymi spółdzielniami jest jedną z najniższych.

- O 0,10 zł/mkw., tj. o 33,3 proc., wzrasta też stawka odpisu na fundusz remontowo-konserwacyjny. Ten punkt budzi najmniej zastrzeżeń mieszkańców, bo wiadomo, że środki te zostaną w spółdzielni, więc spożytkuje się je dla dobra jej członków.

- Opłaty wnoszone przez członków pokrywają tylko część kosztów ponoszonych przez Spółdzielnię na remonty. W 1997 roku pokryły one 37 proc. całości kosztów. Reszta pochodzi z innych form działalności (głównie z nadwyżki ze sprzedaży lokali i odsetek od lokat bankowych). Nasza spółdzielnia jest najstarsza w Suwałkach i większość naszych zasobów ma ponad 20 lat. W nowych zasobach (w nowych spółdzielniach) nie trzeba tyle remontować. U nas potrzeby są dwukrotnie większe niż możliwości. W strukturze kosztów ponoszonych przez spółdzielnię wydatki na remonty są o około 80 proc. wyższe niż w innych tego typu jednostkach.

- Wspomniał Pan, że dodatkowe środki na remonty pochodzą z odsetek od lokat bankowych. Dlaczego tych pieniędzy nie wydano od razu na remonty?

- To są pieniądze ogólnospółdzielcze. Nie można ich przeznaczyć na konsumpcję. To po pierwsze. Po drugie, spółdzielnia

## W SSM NOWE STAWKI

O nowych czynszach z prezesem Suwalskiej Spółdzielni Mieszkaniowej Krzysztofem Mażulem rozmawia **Anatolia Gagacka**.

Nowy rok przynosi zazwyczaj nowe podwyżki. Od 1 stycznia Suwalska Spółdzielnia Mieszkaniowa wprowadziła swoim członkom nowe stawki czynszu, wyższe o 15-17 proc. w stosunku do dotychczasowych. W zasadzie nie w tym dziwnego, bo mamy inflację, zmieniają się ceny usług, wzrasta podatek VAT... Mieszkańcy nie mogą się jednak zgodzić z uzasadnieniem wzrostu poszczególnych składników czynszu.

- Nie otrzymałem takich sygnałów. Przyjęliśmy zasadę, że przy każdej zmianie opłat dajemy krótką informację na temat przyczyn, które to spowodowały. Nasza spółdzielnia ma 9 tys. mieszkań i nie możemy tego uzasadnienia opisywać zbyt obszernie. Postaram się to uczynić w naszej rozmowie.

- Czy podwyżka była niezbędna?

- Wynikła z naszego budżetu przyjętego przez radę nadzorczą w grudniu 1997 r. Został on opracowany w oparciu o prognozowane wyniki działalności Spółdzielni za ubiegły rok, o założenia budżetu państwa na 1998 rok (uwzględniając wzrost cen usług, energii elektrycznej, gazu, podatku VAT i inflację) oraz o założenia budżetu naszego miasta i skutki z tego wynikające, między innymi wzrost wysokości podatków lokalnych, planowane podwyżki dostawy wody i odprowadzenia ścieków, utylizacja nieczystości.

- Pani informacja jest błędna, ponieważ PEC podniósł ceny od 1 listopada 1997 roku. Nasza stawka została skalkulowana w oparciu o rozporządzenie Ministra Finansów z 21 listopada ubiegłego roku, zgodnie z którym od 1 stycznia br. ceny energii cieplnej powinny być podwyższone do faktycznie ponoszonych kosztów. W naszej Spółdzielni powinno to być 2,38 zł, ale zakładamy, że inwestycje ciepłownicze poczynione w naszych zasobach w roku 1997 i planowane na 1998 pozwolą oszczędzić na energii cieplnej, a tym samym mniej jej zakupić.

- Jak wysokie były to nakłady?

- W ubiegłym roku na tego typu inwestycje wydaliśmy prawie 700 tys. złotych. Większość tych pieniędzy została przeznaczona na montaż termozaworów, który już zakończyliśmy w całości naszych zasobów. Pozostałe środki przeznaczaliśmy na ocieplanie ścian, stropodachów i na wymianę stolarki okiennej. W sumie było to 43 proc. ogółu nakładów na remonty. Dzięki temu przez cały ubiegły rok utrzymaliśmy opłatę za dostawę energii cieplnej na tym samym poziomie, tj. 2,07 zł, mimo że PEC trzykrotnie w ciągu roku podnosił nam opłaty (w sumie o 26 proc.). Inne spółdzielnie stosowały stawki wyższe.

- Ale od lipca 1997 r. wprowadziliście opłatę 2,13 zł...

- Tylko dla członków, którzy mieszkają w budynkach wyposa-

żonych przedsięwzięcia modernizacyjne, a także jakie będą warunki pogodowe. Obecna stawka 2,30 zł ma nam pokryć wydatki na energię cieplną w I kwartale w rozliczeniu rocznym. Nasi członkowie płacą miesięcznie jedną dwunastą prognozowanej opłaty rocznej, natomiast my płacimy dla PEC na bieżąco według faktur. Inaczej więc przebiega rozliczenie z naszymi członkami, a inaczej z PEC. To powoduje, że w pierwszych czterech miesiącach brakuje nam, czyli SSM, z tytułu wpłat ok. 16 mld starych złotych. Ta kwota później do nas wpływa, ale jest rozłożona w czasie.

- Czy w związku z tym spółdzielnia przewiduje zwrot swoim członkom jakichś nadpłat?

- Ze wstępnych analiz wynika, że za 1997 rok rozliczymy się z naszymi członkami z kwoty 500 tys. złotych. Należy się więc spodziewać, że pewna kwota zostanie członkom zwrócona.

- Przejdźmy do eksploatacji bieżącej...

- Obejmuje ona energię elektryczną użytą do oświetlenia klatek schodowych, piwnic i terenów osiedlowych, usługi transportowe świadczone dla spółdzielni przez inne jednostki, podatek VAT, prowizje płacone bankom za obsługę, opłatę za dostarczenie programów telewizyjnych i różnice wynikające z rozliczenia za dostawę wody w mieszkaniach spółdzielczych.

- Stawka opłat za eksploatację bieżącą wzrasta o 0,14 zł,

# LIST OTWARTY

(fragmenty)

**Do dziś projekt powołania powiatów jako dodatkowego szczebla administracji oraz regionów z równoczesną likwidacją 32 do 37 województw nie został poddany rzetelnej dyskusji z fachowcami reprezentującymi w tej sprawie poglądy odmienne. (...)**

1. Podstawową jednostką samorządu jest, zgodnie z Europejską Kartą Samorządu Terytorialnego, gmina - jednostka terytorialnie dostatecznie mała i dostatecznie zwarta socjologicznie, w administrowaniu której obywatele mogą brać bezpośredni udział. (...)

2. Budowa dodatkowych szczebli administracji jest całkowicie sprzeczna ze współczesnymi światowymi tendencjami do likwidowania pośrednich szczebli zarządzania i administracji, tendencjami opartymi na rewolucyjnym rozwoju elektronicznych technik informacji i łączności.

4. Dodatkowy, pośredni, powiatowy szczebel administracji będzie oczywistym czynnikiem degradacji gmin, ograniczy bowiem ich kompetencje i osłabi ich potencjał finansowy, nie mówiąc już o wysysaniu z gmin najambitniejszego i najpotężniejszego żywiołu ludzkiego.

5. Małe województwa i samodzielne miasta jako jednostki administracji szczebla pośredniego, łatwo dostępne dla obywatela, są rozwiązaniem pozytywnie zweryfikowanym w praktyce. Degradacja 32 lub 37 miast wojewódzkich będzie zarazem oznaczała degradację związaną z nimi województw. (...)

7. Regiony jako samodzielne minipaństwa z własnymi parlamentami, własną skarbowością, własnymi organami stosunków zagranicznych i obiektami własności regionalnej oznaczają takie zwiększenie kosztów administracji, na które Polski dzisiejszej nie stać.

8. Nic nie stoi na przeszkodzie przekształceniu wojewódzkiej administracji państwowej w organy wojewódzkich związków gmin, podobnie jak nic nie stoi na przeszkodzie powołaniu wszelkich ponadwojewódzkich, celowych związków gmin lub województw w skali ponadregionalnej, na podstawie związku z określonym zadaniem (jak gospodarowanie ciekami wodnymi itp.). (...)

10. Reformę administracji w Polsce projektuje się, jak do tej pory, wbrew elementarnym zasadom profesjonalizmu w tej dziedzinie: re-

formie podlegać mają fragmenty administracji publicznej, a nie ma koncepcji całego jej systemu. Nie można przesądzać o strukturze władz terenowych, jeśli nie wiadomo, jak mają działać władze centralne. (...)

11. (...) Analizę wszelkich kosztów proponowanych zmian należałoby powierzyć niezależnym ekspertom, którzy będą pilnować przyjętych w świecie cywilizowanym zasad kosztorysowania podobnych przedsięwzięć. Dodajmy zaś, że nawet podawane zaniżone koszty, rzędu pół miliarda PLN (około 5 bilionów starych złotych), są zbyt wysokie jak na możliwości Polski.

12. Pełny projekt reformy administracji, obejmujący całość systemu, powinien być poddany ze wszystkimi szczegółami wnikliwej dyskusji publicznej. Niedostatecznie przygotowana reorganizacja, oparta na iluzorycznych interesach politycznych, może spowodować nieobliczalne co do skali, ujemne, skutki materialne i społeczne, wywołując zamieszanie i chaos administracyjny.

Reformę administracji można sprawnie przeprowadzić bez zakłóceń, racjonalnie i ewolucyjnie przekształcając obecne struktury, w znacznym za to stopniu redukując aparat administracji centralnej, tak przy tym planując reformę, by zakończyć ją, zanim wprowadzi się powszechnie status służby cywilnej.

Lata życia, które poświęciliśmy sprawie reform ustrojowych w Polsce, a zwłaszcza kwestiom decentralizacji administracji i wprowadzenia samorządu, upoważniają nas, mamy nadzieję, do oczekiwania rzetelnej wymiany poglądów i argumentów.

**prof. dr hab. Edward Szczerba**,  
**prof. London School of Economics, wieloletni ekspert RAO,**  
**ostatni premier Rządu RP na Emigracji;**  
**prof. dr hab. Witold Kieżun,**  
**specjalista od zarządzania, wielokrotny ekspert ONZ;**  
**prof. dr hab. Andrzej Piekara, administratywista, dyrektor**  
**Centrum Studiów Samorządowych Uniwersytetu Warszawskiego;**  
**dr Witold Mikułowski, przez 25 lat**  
**dyrektor projektów reform administracji publicznej ONZ;**  
**Stefan Bratkowski, publicysta,**  
**honorowy prezes Stowarzyszenia Dziennikarzy Polskich;**  
**prof. dr hab. Marek Wierzbowski,**  
**administratywista, profesor Uniwersytetu Warszawskiego.**

## W SSM NOWE STAWKI

**Dokończenie ze str. 5**

musi mieć płynność finansową. W przeciwieństwie do mniejszych spółdzielni nie zalegamy z płatnościami za wodę i ciepło. Gdybyśmy nie mieli wolnych środków finansowych, musieliśmybyśmy zaciągnąć kredyt, a jego obsługa kosztowałaby około 260 tys. złotych. Poza tym większość remontów wykonuje się latem, a pieniądze od mieszkańców spółdzielni wpływają sukcesywnie przez cały rok.

- Od 1 stycznia wzrosła też opłata z tytułu podatków lokalnych i ubezpieczenia budynków. Wprawdzie wynosi ona 6 groszy za metr kwadratowy, ale przy 9 tysiącach mieszkań jest to kwota niebagatelna. W dodatku jest to podwyżka o 100 procent...

- Ta stawka była nie zmienia-  
 na od 1 lutego 1995 roku. Od 1

stycznia br. nasza spółdzielnia będzie płacić trzykrotnie więcej z tytułu wieczystego użytkownika gruntu i ponad 25 proc. więcej z tytułu podatku od nieruchomości. Ten wzrost wynika ze zmiany wartości gruntu i z tego, że dotychczas korzystaliśmy z pewnych ulg, a teraz Zarząd Miasta doszedł do wniosku, że nie powinny być one udzielane. Postanowiliśmy złożyć od tego odwołanie. Nie podważamy wartości gruntu, ale chcemy uzyskać

zmniejszenie opłat za użytkownika tych gruntów, które są terenami rekreacyjnymi czy boiskami, służącymi nie tylko naszym członkom.

- Wysokość opłat czynszowych ma też bezpośredni związek z wysokością zadłużenia członków spółdzielni...

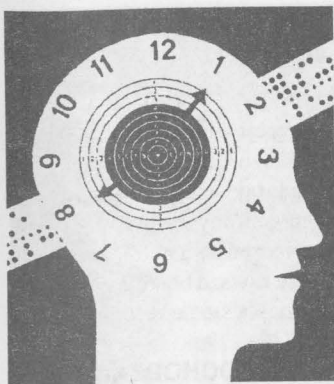
- Zadłużenie jest niemałe. Jednak z materiałów, które posiadam, wynika, że wzrost czynszu nie powoduje wzrostu zadłużenia. W naszej spółdzielni zadłużenie w stosunku do miesięcznego naliczenia czynszu wyniosło w ubiegłym roku ok. 60 procent.

Ilość dłużników zalegających powyżej 6 miesięcy zmniejszyła się z 9 do 7 proc. ogółu zamieszkujących.

- W tej rozmowie skupiliśmy się jedynie na nowych stawkach czynszu. Nasi czytelnicy mieliby jeszcze zapewne do Pana wiele innych pytań. Mam nadzieję, że porozmawiamy jeszcze o problemach i sukcesach Suwalskiej Spółdzielni Mieszkaniowej. Chciałabym napisać, że podwyżka z 1 stycznia będzie ostatnią w tym roku, ale trudno tu o optymizm. Dziękuję za rozmowę.

### Wysokość opłat w poszczególnych spółdzielniach

	SSM	MSM	Mi.SM	SM „Astra”	SM „Hańcza”
Eksploatacja bieżąca (zł/mkw.)	0,40	0,65	0,58	0,96	0,98
Fundusz remontowy (zł/mkw.)	0,40	0,20	0,08	0,36	0,30
Podatek lok. i ubezp. (zł/mkw.)	0,06	0,06	0,06	0,07	-
Centralne ogrzewanie (zł/mkw.)	2,30	2,30	2,24	2,30	2,13
Utrzymanie porządku (od os.)	2,84	1,95	3,42	2,73	2,50
Domofon	0,50	1,00	0,80	-	-



## SONDA „TS”

dawanie pieniędzy niż tylko na zmienianie podziału administracyjnego kraju? Wydaje mi się, że wprowadzenie powiatów nie jest złą sprawą, ale najpierw rozwiążmy, a przynajmniej spróbujmy rozwiązać, inne problemy, które wymagają niemałych środków finansowych: pomoc powo-

## POWIATY

Tym razem zapytaliśmy suwalczan, czy są za nowym podziałem administracyjnym kraju, a więc za wprowadzeniem powiatów i zmniejszeniem liczby województw.

### WOJCIECH GÓRSKI

- To, czy Suwałki stracą na tym, że przestaną być miastem wojewódzkim, będzie przede wszystkim zależało od władz powiatowych i miejskich. Niektórzy od razu wydaje się, że ta reforma, o której coraz więcej się mówi, robi z takich miast jak nasze kompletnie prowincjonalne miasteczko, ale przecież tak wcale nie musi być i nie będzie, pod warunkiem że trochę dobrej woli wykażą lokalni notabla. Na pewno z niektórymi sprawami będzie trudniej dla miasta się przebić, ale tej reformy już chyba nie da się uniknąć.

### BARBARA NARUSZEWICZ

- Nie jestem jej ani zagorzałą zwolenniczką, ani też przeciwniczką. Zobaczą, co czas przyniesie.

### BOGUSŁAW MICHAŁSKI

- Niewątpliwie fakt, że nasze województwo zostanie podzielone na pół i część trafi do Olsztyna a część do Białegostoku - nie wpłynie dobrze na kondycję Suwałk. Jestem jak najbardziej przeciwno wprowadzeniu powiatów.

### ROMUALD

- Nie znam się na tym, więc trudno mi cokolwiek powiedzieć. W sumie nie widzę jakichś szczególnych powodów, dlaczego ta zmiana ma być wprowadzona, ale tym bardziej nie wiem też, dlaczego miałyby do niej nie dojść, skoro nasze władze rządowe twierdzą, że jest to konieczne i że trzeba to zrobić.

### DOROTA WISZNIEWSKA

- Mój patriotyzm lokalny podpowiada mi, że województwo suwalskie powinno pozostać w nienaruszonym stanie.

### ANTONI

- Czy już naprawdę państwo nie ma innych pomysłów na wy-

dzianom, z których wielu nadal nie ma gdzie mieszkać, pomoc dzieciom, walka z przestępczością itp.

### DOROTA SOBOLEWSKA

- Nie mam nic przeciwko temu, a gdybym nawet miała, czy ktoś liczyłby się z moim zdaniem?

### PIOTR

- Czy ja wiem? Wiele się o tym mówi, ale nie jestem przekonany, czy ta reforma rzeczywiście jest tak niezbędna dla lepszego funkcjonowania kraju. Zresztą, jak sobie pomyślę, że do Urzędu Wojewódzkiego będę musiał się wybierać do Białegostoku, to mam trochę mieszane uczucia.

### JADWIGA

- Wielu ludzi straci pracę, no bo przecież w urzędzie powiatowym na pewno nie będzie trzeba tylu pracowników co w wojewódzkim. Bardzo współczuję tym, którzy zostaną zwolnieni, bo u nas - jak wszyscy wiedzą - trudno o pracę.

### BRONISŁAW SZYSZKA

- Wprowadzenie powiatów i rozwiązanie województwa suwalskiego jest przecież przesądzone, więc po co teraz się nad tym rozchodzić, czy jest to słuszne czy nie.

### LUCYNA

- Jest mi to obojętne, bo nic to nie zmieni w moim życiu.

### CZESŁAW MROZOWSKI

- Wprowadzenie powiatów zmieni na gorsze sytuację niektórych rejonów kraju, a już na pewno mniejszych miejscowości. Zastanawia mnie to, czy i Suwałki też będą w zupełnym cieniu i czy będzie o nich słychać tylko dzięki prognozom pogody w radiu i telewizji.

Zanotowała:

Anna Wasilewska

W ewidencji komputerowej systemu „PESEL” Urzędu Miasta na koniec 1997 r. zarejestrowanych było 67 603 mieszkańców Suwałk, tj. o 452 osoby więcej niż na początku ub. roku. Wśród nich 35 040 osób to panie, których, podobnie jak i przed rokiem, jest o 2,5 tys. więcej niż panów.

W 1997 r. przybyło na świat 787 młodych suwalczan - o czterech mniej niż w 1996 r. Tutaj przewagę mają chłopcy. Urodziło się ich 423, dziewcząt zaś - 364. Zmarło 450 osób - o 26 mniej niż w 1996 r.

Na ślubnym kobiercu stało - tyle samo jak rok temu - 641 suwalczan. (Przynajmniej jedna osoba zawierająca związek małżeński pochodziła z Suwałk). Znacznie zmalała liczba rozwodów, które sąd orzekł wobec 122 małżeństw, w 1996 r. było ich 169.

Panowie mają ilościową przewagę nad paniami jedynie we wczesnej młodości. W przedziale 0 - 6 lat mieszka w Suwałkach 6594 dzieci (o 346 mniej niż w 1996 r.), czyli 3199 dziewczynek i 3395 chłopców. W wieku uczniów szkoły podstawowej 7 - 15 lat - 12 251 dzieci (o 83 mniej niż w 1996 r.), tj. 5993 dziewczynki i 6258 chłopców. W wieku 16 - 19 lat 4776 osób (o 234 osoby więcej niż w 1996 r.) - 2386 dziewcząt i 2390 chłopców.

## ILU NAS?

Później, w tzw. wieku produkcyjnym, płeć słabsza (?) ma coraz wyraźniejszą przewagę. W przedziale 20 - 60 lat pań jest 19016, podczas gdy panów w wieku 20 - 65 lat tylko 18 616. Natomiast pań naliczono w wieku emerytalnym powyżej sześćdziesiątki - 4449, a panów powyżej 65 lat - zaledwie 1914.

Najpopularniejsze imiona, jakimi rodzice obdarowywali swoje nowo narodzone pociechy w ub. roku, to wśród chłopców Patryk - 25 razy, Mateusz - 23, a także Łukasz, Piotr, Paweł, Szymon, Jakub, Rafał, Dawid, Bartosz, Maciej, Damian, Krystian, czyli typowa mieszanka ewangeliczno-piastowska. Wśród dziewcząt królowały zdecydowanie Aleksandry, czyli Ole, Oleńki - 32 razy, Klaudie - 17, a potem Patrycja, Moniki, Anety, Darie i Dominiki.

Rodzice dziewczynek wykazali nie lada fantazję, wybierając niektórym z nich tak rzadkie imiona jak np. Żaklina, Jaśmina, Simona, Sonia, Sara, Nikola, Amanda, Iga, Diana. Najrzadziej spotykane imiona chłopców to Natanał, Janatan, Kewin, Gracjan, Lew i... Jan.

### Nasi seniorzy

Najstarszym mieszkańcem Suwałk jest w dalszym ciągu p. Józef Kokoszko, który za dwa miesiące skończy 105 lat! W październiku ub. roku 103 lata ukończył p. Bronisław Falejczyk, w sierpniu zaś 100 lat minęło p. Marii Siekierko. 18 czerwca br. do grona stulatków dołączy p. Anna Wiliwis, a w dwa dni później p. Marianna Brzezińska.

W XIX wieku urodzili się także p. Waleria Kisłowska - 1899 r., pp. Leokadia Urbanowicz, Franciszek Augustynowicz, Adolf Pawluczyk, Radosława Choroszko i Bronisława Uliasz - urodzeni w 1900 r. Ponadto 165 mieszkańców Suwałk przekroczyło dziewięćdziesiąty rok życia, a 833 osoby - osiemdziesiąty (w przedziale wiekowym do 90 lat).

W dalszym ciągu zdecydowanie najwięcej osób w Suwałkach nosi nazwisko Wasilewski - 767, od ub. roku przybyło 14 osób. Nazwisko to nosi tradycyjnie już więcej osób niż zajmujących kolejne miejsca, tj. Kowalewskich - 388 i Jankowskich - 372. Sobolewscy - 347 - tym razem „przeskoczyli” Butkiewiczów - 345. Sawickich jest 328, Kamińskich - 278, Taraszkiewiczów - 262, Wiszniewskich - 258, a Kalinowskich - 253.

opr. Ryszard Łapiński

## GDY NIE WIESZ CO ROBIĆ, TO RÓB...

Znana od dawna biurokratyczna zasada mówi, że nowo powołany decydent, nie mający żadnych mądrych pomysłów, winien natychmiast zarządzić reorganizację. Towarzyszą jej zapowiedzi licznych pozytywnych zmian, a w rzeczywistości często sprawdza się ona do przedstawiania biurek, przeprowadzek, nowych szyldów, pieczętek, a przede wszystkim do licznych odwołań personalnych i powołań na ich

## WPROWADZENIE POWIATÓW I LIKWIDACJA WOJEWÓDZTW

Zapowiadanym zmianom administracyjnym towarzyszy propagandowa ofensywa mająca nas przekonać, iż jest to tzw. jedynie słuszne posunięcie. Gęsto i często można w mass mediach posłuchać lub poczytać opinie prof. **Michała Kuleszy** - głównego promotora nowej koncepcji. Głosy oponentów są bagatelizowane, traktowane, jako marginesowe i

- pożyczając pieniądze za granicą. Pośpiesznie dokonywana reforma umożliwi utworzenie w terenie wielu nowych stanowisk, wręczenie dużej liczby wypowiedzi i powołanie wiernych, nierzadko bardzo miernych. Jacy to są ludzie, widzimy to już po mianowaniu części wojewodów. Na ogół wyróżnili się tym, iż byli bardzo zaangażowani w kampanię wyborczą. W rzeczywistości chodzi o zaspokojenie aspiracji różnych terenowych działaczy i ich pociotków. Ma w

wegetacji wielu rodzin. Niewiele wskazuje na to, że zmiana gwarantuje nam elementarny poziom ochrony zdrowia, oświaty, bezpieczeństwa publicznego. Na te cele zawsze brakuje pieniędzy, ale znajdują się na reformę.

## NADCHODZĄCE ZMIANY I NASZA POSTAWA

Już prawie wiemy, jak podczas głosowań zachowają się prawie wszyscy suwalscy parlamentarzyści. Jeszcze niedawno na sesji w Suwałkach zapewniali nas, iż będą bronić województwa suwalskiego. Teraz, po spotkaniu w Mierkach, stali się zwolennikami wariantu 12-17 województw. Polskie Stronnictwo Ludowe (ul. Noniewicza - na przeciwko UW) zbiera podpisy (można też złożyć podpis w redakcji „TS”), aby przeprowadzić referendum na temat nowego podziału administracyjnego. Niezależnie od naszego stosunku do PSL nie powinniśmy być bierni. Kogo rządowe argumenty nie przekonują, winien złożyć podpis lub w innej formie zadeklarować swój sprzeciw.

Nie możemy zachowywać się jak przysłowiowe stado baranów prowadzonych na rzeź. Możemy i musimy żądać jednoznacznego określenia naszej powiatowej rzeczywistości i zaproponowania takich rozwiązań, które nie uczynią Suwałk miastem dalszego pogłębionego bezrobocia i wszystkimi jego ujemnymi skutkami. Mam nadzieję, że bardziej aktywne staną się nasze liczne partie, związkowcy, organizacje społeczne itp. i wyrażą jednoznacznie swój stosunek do proponowanych reform. Proszę też Czytelników o listy z uwagami i propozycjami na ten temat. Gdy już wielu z nas lub nasze dzieci będą na „powiatowym” bezrobociu, to ewentualne narzekanie na los będzie miało znamiona przysłowiowego wołania na puszczy. Oczywiście proszę też o listy tych, którzy uważają, że nowy podział administracyjny przyniesie nam korzyści. Niech decydują przekonujące argumenty.

Jerzy Broc

# NOWY PODZIAŁ ADMINISTRACYJNY

miejsce swoich zauszników. Reorganizacja wprowadza też element niepewności i zagrożenia. Większość osób - bojąc się o swą przyszłość zawodową - staje się z reguły potulna. Autorzy tych zmian przedstawiają się jako ludzie światli, odważni, dynamiczni, natomiast oponenti to na ogół osoby bez wizji, skostniaли rutyniarze, pogrobowcy dawnych nieefektywnych rozwiązań. Pomijam tu zarzuty i epitety natury politycznej. W obecnych czasach łatwo znaleźć utytułowanych naukowców, którzy za sowitą opłatą opracowują naukowe uzasadnienie pomysłów reformatorskich. Np. w trakcie sądowych procesów obie strony nierzadko przedkładają „naukowe” ekspertyzy wzajemnie się wykluczające.

Nie każda więc reorganizacja czy reforma jest zła, ale musi jej towarzyszyć obiektywna analiza, zawierająca m.in. merytoryczne uzasadnienie, określająca koszty i skutki, w tym społeczne, spodziewane korzyści. Każdy, zwłaszcza o szerokim zasięgu, projekt winien być poddany ocenie kilku niezależnych naukowych gremiów, dyskusji szerokiej opinii publicznej. Na wstępnym etapie nie może być propagandowej preferencji tylko jednego rozwiązania.

skrajne wypowiedzi. Np. list otwarty, podpisany m.in. przez suwalczanina prof. **Edwarda Szczepanika** i innych wybitnych profesorów, ekspertów z zakresu administracji i zarządzania, praktycznie zginął w tej akcji propagandowej. Żadnego z tych ekspertów nie dostrzegłem podczas licznych telewizyjnych debat. (Fragmenty tego listu zamieszczamy w „TS”). Rządząca koalicja, tak wiele mówiąca o demokracji, nie chce dopuścić do ogólnonarodowego referendum w tej sprawie. Twierdzi, że przyzwolenie na wprowadzenie nowego podziału administracyjnego zadeklarowaliśmy poprzez uchwalenie Konstytucji RP i ostatnie wybory parlamentarne. Ciekawe, ilu wyborców brało to pod uwagę.

## O CO RZECZYWIŚCIE CHODZI?

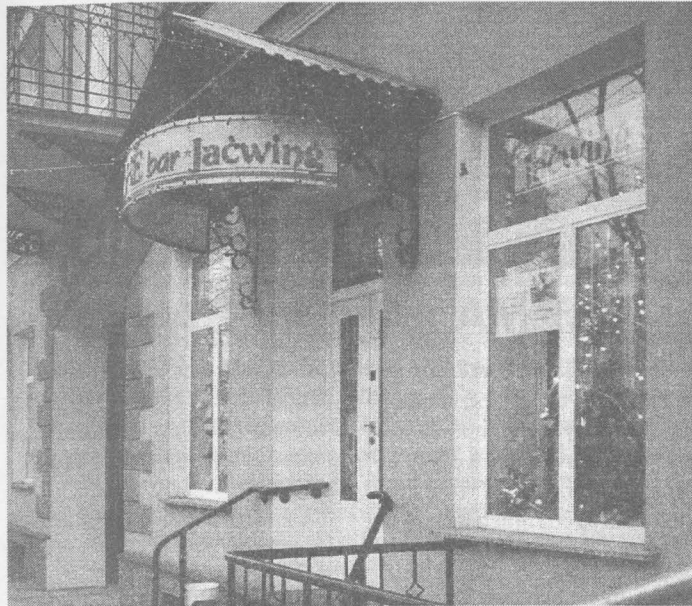
Osobiście bardziej przekonują mnie argumenty zawarte w zamieszczonym liście otwartym, aniżeli prof. Kuleszy. Sądzę, że rządząca koalicja AWS-UW winna najpierw skupić się na rozwiązywaniu rzeczywistych problemów, z jakimi borykają się Polacy. Pieniądzy brakuje na wiele koniecznych wydatków. Znow zaczynamy żyć na kredyt

ten sposób być utworzona duża grupa wiernych funkcjonariuszy, którzy aktywnie zaangażują się w kolejnych wyborach (samorządowych, prezydenckich, parlamentarnych) i tworzyć podwaliny do utrzymania władzy.

## CO Z SUWAŁKAMI?

Zmiana statusu naszego miasta oznacza wzrost i już tak dużego bezrobocia. Wiele jest w Suwałkach instytucji czy organizacji mających w nazwie słowo „WOJEWÓDZKI”. Część pracowników znajdzie zapewne zatrudnienie w powiatowych strukturach, ale większość, w tym wielu urzędników „importowanych” z okolicznych miast, będzie na ogół zbędna. Zwykły szacunek do obywatela-wyborcy nakazuje, aby przed podjęciem ostatecznej decyzji przedstawić m.in. wiarygodny bilans zatrudnienia po reformie, a nie serwować jedynie ogólnikowe obietniczki-cacanki. Obawiam się, że dla wielu reforma skończy się ustawowymi odprawami i sugestią, aby „wziąć sprawę w swoje ręce”. Już to przerabialiśmy przy likwidacji części naszych zakładów pracy i okolicznych PGR-ów, mamy też aż nadto liczne przykłady tragedii i





PRZEDSTAWIAMY: PPUH „ANIA”

## ODWIEDŹMY „JAĆWINGA”

Pan Piotr Szymczyk po zakończeniu zawodowej służby wojskowej i przejściu na emeryturę założył 15 marca 1992 r. Przedsiębiorstwo Produkcyjno-Usługowo-Handlowe ANIA. Początek działalności firmy to produkcja i handel meblami oraz sklep w Augustowie. Dziś „Ania” to trzy sklepy w Augustowie i jeden w Olecku, a w Suwałkach salon meblowy przy ul. Noniewiczza 59A oraz zakład produkcyjny przy ul. Pułaskiego 47 i bar „Jaćwing” przy ul.

Kościuszki 41.

Kafe-Bar „Jaćwing” urządzono w budynku nabytym w 1995 r. od Agencji Rynku Rolnego. Po stosownej adaptacji pierwsi konsumenci skorzystali z tego lokalu 29 stycznia 1997 r. Trzydziestomiejscowy elegancko urządzone lokal jest dobrym miejscem zarówno do szybkiego posilenia się, jak i do kulturalnego spędzenia czasu. Menu zawiera szereg smacznych posiłków i napoi. Niektóre z nich są specjalnością zakładu opracowane



Teresa Jabłońska.

### ROZWIĄZANIE KONKURSU „TRZECH PYTAŃ”

Nagrody ufundowane przez Przedsiębiorstwo Produkcyjno-Handlowo-Usługowe DAWER w Suwałkach otrzymują:

Edyta Piekarska, ul. Waryńskiego 20;

Andrzej Dąbrowski, ul. Cisowa 2;

Wiesława Mackiewicz, os. II bl. 2.

W roli „sierotki” wystąpiła Anna Wasilewska.

Nagrody prosimy odebrać w siedzibie redakcji „Tygodnika Suwałskiego”, Urząd Miasta, pok. 109.



Urszula Lutyńska.

przez 3-osobowy personel. Te specjały to karkówka po suwalsku, cordon blue z indyka z szynką z serem i pikantnym sosem. Jest oczywiście jeszcze wiele innych propozycji ale o tym najlepiej przekonać się osobiście.

Bar nie ogranicza się tylko do działalności podstawowej. Jako jedna z nielicznych suwalskich placówek gastronomicznych



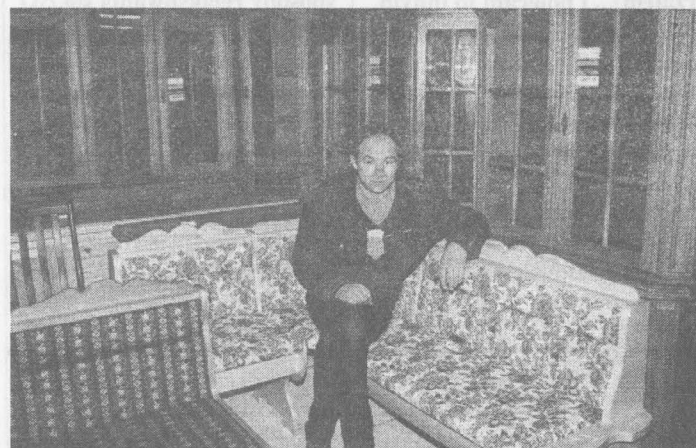
Dorota Borkowska.

prowadzi galerię, prezentując prace plastyczne nie tylko miejscowych artystów. Pomaga w tym Regionalny Ośrodek Kultury i Sztuki. Wystawy są zmieniające się co miesiąc.

Przedsiębiorstwo wciąż się rozwija. Jeszcze w tym roku zostanie uruchomiona kawiarnia.

Tekst i zdjęcia:

Zygmunt Gałaszewski



Krzysztof Lutyński w salonie meblowym PPUH „ANIA”.

### KONKURS TRZECH PYTAŃ

Uważnych czytelników tekstu o PPUH „Ania” prosimy o odpowiedź na następujące pytania:

1. W jakich miastach funkcjonuje PPUH „Ania”?
2. Co jest specjalnością Baru „Jaćwing”?
3. Jaki jest adres Baru „Jaćwing”?

Odpowiedzi na te pytania prosimy przelać (dostarczyć) w ciągu tygodnia od daty ukazania się numeru do redakcji „TS”. Wśród czytelników, którzy udzielą poprawnych odpowiedzi, rozlosowane zostaną trzy nagrody ufundowane przez PPUH „Ania”.

### KUPON KONKURSOWY NR 2/98

Odp. nr 1:

Odp. nr 2:

Odp. nr 3:



## Zwierciadłko

**RYSZARD  
KALINOWSKI**

kierownik suwalskiej filii Towarzystwa Ubezpieczeń i Reasekuracji SA „Warta”

### 1. W co wierzę?

W Boga.

### 2. Kogo podziwiam i za co?

Papieża za jego wytrwałość w głoszeniu prawdy.

### 3. Najbliższa moich poglądów jest partia...

Unia Wolności.

### 4. Ostatnio przeczytałem (obejrzałem)... i polecam to innym.

Nowy kodeks drogowy.

### 5. Co chciałbym zmienić w swojej osobowości?

Wyliminować pracoholizm.

### 6. Jakie kobiety zwracają moją uwagę?

Inteligentne i ubrane z gustem.

### 7. Ulubione potrawy...

Salatki wielowarzywne, placki „po bacowski”.



### 8. Moje uzależnienia (nalogi) to...

Fajka i piwo.

### 9. Z trunków (z umiarem i w okolicznościowych sytuacjach) wybieram...

Dobre białe wódki.

### 10. Hobby, zainteresowania, sposoby relaksowania się...

Uprawianie działki, turystyka, słuchanie radia.

### 11. Ostatnio rozbawił mnie następujący dowcip lub sytuacja...

Policjant kontroluje pojazd i pyta kierowcę o dowód rejestracyjny. - Jak to - odpowiada kierowca - panie władzo, sam mi go pan zabral ponad dwa miesiące temu!

## NIE MA JAK U... BABCI

U mamy jest dobrze, ale jak potrzebne są babcie, przekonujemy się wtedy, kiedy np. nie możemy wziąć zwolnienia czy chcemy gdzieś wyjechać. To osoba, której nie trzeba długo namawiać i zawsze można na nią liczyć. Dzieci uwielbiają takie spotkania, bo babcia to osoba służąca do rozpieszczania wnuków.

Styczeń kojarzy nam się m.in. z Dniem Babci i Dziadka. Dzieci kochają ich, czego dowodem są poniższe wypowiedzi:

Ela kocha babcię, bo kiedy do niej przychodzi, zawsze coś daje. „Kocham ją, ponieważ jest miła i dobra”. „Fantastyczna! - dodaje Karolina. - Pomaga mi we wszystkim, wychodzi ze mną na spacer, kupuje mi, co zechcę. Bardzo ją kocham”. Agnieszka twierdzi, że ma najlepszą babcię na całym świecie, bo „razem robimy porządki i odrabiamy lekcje”. Babcia Lidki czasami daje różne rzeczy, ale też i zapędza do lekcji, „ale ją kocham!” Dla każdego wnuczka jest zawsze młoda: „Ma tylko 72 lata” - mówi Marek.

Z dziadkami jest podobnie. „Dziadek jest fajny - to mówi Piotrek - lubi nas oszukiwać, a potem śmieje się z nas z babcią. Lubię go”.

A zatem: Babcie i Dziadkowie - bądźcie! A zamiast życzeń wiersz Eli:

*Z Tobą miło mi się marzy,  
Z Tobą zawsze jest wesolo.*

*I tak myślę, co by zrobić,  
Żebym zawsze była z Tobą.*

(gis)



## KIBICUJEMY BADMINTONISTOM

Suwalski Klub Badmintonu zaprasza wszystkich sympatyków na I-ligowe mecze, które zostaną rozegrane w hali OSiR przy ul. Wojska Polskiego 2 w dniach:

- 24.01, godz. 10.00 - KS ZREMB Solec Kujawski - SKB,

- 25.01, godz. 10.00 - KS Piast Słupsk - SKB.

Wstęp wolny.

(et)

## ZAPROSILI NAS:

★ **Regionalny Ośrodek Kultury i Sztuki** na otwarcie wystawy fotograficznej Wojciecha Prażmowskiego w Galerii „Pacamera”.

★ **Agencja Rozwoju Regionalnego „Ares”** na wręczenie władzom samorządowym projektów, w ramach programu pt. „Program realizacyjny ekorozwoju Zielone Płuca Polski” finansowanego ze środków Unii Europejskiej.

★ **Sojusz Lewicy Demokratycznej** na spotkanie Jerzego Dziewulskiego z mieszkańcami Suwałk.

★ **Teatr Kłusowników Straż Przednia** na przedstawienie pt. „Karnawał literacko-muzyczny” i aukcję obrazów artysty Andrzeja Strumiły (21.01, g. 19.00, MOA).

★ **Polsko-Litewska Izba Gospodarcza** na VI Suwalskie Targi Przygranicza (5-7.02, hala OSiR).

Dziękujemy!

## WAKACYJNA PRACA W NIEMCZECH DLA STUDENK I STUDENTÓW

Wojewódzki Urząd Pracy w Suwałkach informuje, że studenci w okresie wakacji mogą podjąć pracę w Niemczech w ramach praktyk studenckich. Kandydaci, wybrani przez pracodawców niemieckich, zostaną zatrudnieni jako pomoc w hotelach, zakładach gastronomicznych, rolnictwie, usługach i przemyśle.

### O pracę mogą ubiegać się osoby:

- studiujące (nie dotyczy to studentów kończących uczelnie w bieżącym roku),

- w wieku 18-30 lat,

- z dobrą znajomością języka niemieckiego (potwierdzoną przez lektora tego języka na uczelni),

- zdolne do wykonywania prostych prac fizycznych.

Kandydaci spełniający wymienione warunki, chętni do podjęcia pracy w Niemczech, winni zgłosić się do Wojewódzkiego Urzędu Pracy w Suwałkach, ul. Przytorowa 9b, pokój nr 9, gdzie otrzymają odpowiednie formularze.

Wypełnione i potwierdzone przez uczelnie dokumenty będą przyjmowane do 13 lutego 1998 roku.

Szczegółowych informacji udziela Wojewódzki Urząd Pracy w Suwałkach, ul. Przytorowa 9b, tel. 66-66-01 wew. 114.

# FERIE ZIMOWE W SUWAŁKACH

24.01 – 07.02.1998 R.

Zgodnie z zapowiedzią sprzed tygodnia przekazujemy Wam, drodzy Czytelnicy, szczegółowy program na tegoroczne ferie zimowe, mając nadzieję, że z wielu imprez skorzystacie też sami, zachęcając przy tym do udziału w nich swoje dzieci i wnuki, bo właśnie do nich szczególnie odnoszą się te atrakcje, aby młodzi ludzie nie spędzili tego okresu tylko przed telewizorami czy przy komputerach. Organizatorzy proszą, by wcześniej upewnić się, czy dana impreza odbędzie się we wskazanym terminie (szczegółowe informacje będą wywieszane w poszczególnych szkołach i placówkach), gdyż uzależniają to od warunków pogodowych bądź nie przewidzianych przez nich okoliczności.

Wszystkich zatem serdecznie zapraszamy, licząc na to, że każdy - młodszy czy starszy - znajdzie coś atrakcyjnego dla siebie i rodziny.

Program ferii będzie również rozplakatowany na terenie miasta.

## 24.01 (sobota)

- 10.00 – halowy turniej piłki nożnej dla młodzieży szkół podstawowych, szkoły podstawowe nr 5 i 10 (turniej trwa do 26.01)
- 10.00 – halowy turniej piłki nożnej dla młodzieży szkół średnich, szkoły podstawowe nr 5 i 10 (turniej trwa do 27.01)
- 11.00 – 15.00 – „Świat J. Verne'a w mojej interpretacji” - zajęcia plastyczne w Filii bibliotecznego nr 2, ul. Młynarskiego 7., Filia biblioteczna nr 1, ul. Sejneńska 25
- 11.00 – Ogłoszenie konkursu „Mali autorzy baśni”, Filia biblioteczna nr 1, ul. Sejneńska 25

## 25.01 (niedziela)

- 11.00 – Wojewódzkie Zawody Narciarskie, Jasionowo k. Suwałk

## 26.01 (poniedziałek)

- 9.00 – 13.00 – turniej gier logicznych (scrabble, szachy, warcaby) dla młodzieży szkół podstawowych i średnich, Ośrodek Księżki Salezjanów, ul. Prymasa Wyszyńskiego 3 (turniej trwa do 30.01)
- 10.00-13.00 – zajęcia rekreacyjno-sportowe (piłka koszykowa, nożna i siatkowa), ZST (trwają do 7.02 oprócz niedzieli)
- 10.00 – 14.00 spotkanie krajoznawcze dla dzieci i młodzieży pn. „Jezioro Wigry – walory przyrodnicze, kulturowe i krajoznawcze”, w tym pokaz slajdów, Oddział PTTK, ul. Kościuszki 37
- 10.00 – otwarty turniej piłki koszykowej, ZST, ul. Sejneńska 33
- 10.00 – halowy turniej piłki nożnej dzieci i młodzieży, OSiR, ul. Wojska Polskiego 2 (turniej trwa do 31.01)
- 10.00 – 14.00 - konkurs plastyczny „Suwałki – czyste miasto”, Szkoła Podstawowa nr 5
- 10.30 – wystawa kotów i innych zwierząt domowych, Młodzieżowy Dom Kultury, ul. Noniewiczza 42
- 11.00 – 15.00 „Wesołe ferie” - kawiarnia „Relax” w Wojewódzkiej Bibliotece Publicznej, ul. E. Plater 33 A, w tym w godz. 11.00 – 15.00 – zabawa karnawałowa, konkurs z nagrodami i filmy dla dzieci
- 15.00 – „Bawimy się z babcią i dziadkiem”, MDK

## 27.01 (wtorek)

- 10.00 – 14.00 – spotkanie krajoznawcze pn. „Bóbr europejski w Wigierskim Parku Narodowym - jego życie i zwyczaje”, w tym pokaz slajdów, konkurs krajoznawczy z nagrodami, Oddział PTTK
- 10.00 – otwarty turniej piłki koszykowej, ZST
- 10.00 – 11.30 – zabawa w teatr pt. „Czy potrafisz zagrać drzewo”, Miejskie Ognisko Artystyczne, ul. Świerkowa 52

- 10.00 – 14.00 – zajęcia sportowo-rekreacyjne, Szkoła Podstawowa nr 2
- 11.00 – 14.00 - zajęcia kulturalno-oświatowe dla dzieci i młodzieży, WBP (zajęcia trwają do 7.02)
- 11.00 – poranek filmowy – adaptacja powieści dla młodzieży, Oddział dla Dzieci WBP, ul. E. Plater 33 A
- 11.00 – instalacje „Malowanie kotów” - działania plastyczno-fotograficzne dzieci i młodzieży, MDK
- 11.00 – 14.00 – zabawa dyskotekowa dla dzieci, projekcja filmu oraz prelekcja o ruchu drogowym (możliwość uzyskania Karty Rowerowej), kawiarnia „Relax”
- 12.00 – 14.00 – projekcja filmu „Zimowa Pani”, MOA
- 14.00 – turniej piłki koszykowej dla młodzieży ze szkół średnich (zakończenie turnieju 28.01), ZST

## 28.01 (środa)

- 10.00 – otwarty turniej piłki koszykowej, ZST
- 10.00 – 14.00 - spotkanie krajoznawcze pn. „Suwałki - historia i herb miasta, legendy o Suwalszczyźnie”, konkurs krajoznawczy z nagrodami, Oddział PTTK
- 10.00 – turniej tenisa stołowego dla dzieci i młodzieży ze szkół podstawowych i średnich, Ośrodek Księżki Salezjanów
- 10.00 – 11.30 – rozrywka z literaturą - gry i konkursy literackie, MOA
- 10.00 – 14.00 – gry i zabawy sportowe – turniej, Szkoła Podstawowa nr 4
- 11.00 – 14.00 - gry planszowe (puzzle, scrabble), Oddział dla Dzieci WBP
- 11.00 – 15.00 – zabawa dyskotekowa, pokazy iluzjonistyczne, konkursy z nagrodami, filmy dla dzieci, kawiarnia „Relax”
- 11.00 – Pedagogika zabawy dla nauczycieli szkół podstawowych, MDK
- 12.00 – 14.00 – projekcja filmu pt. „Świąteczna gorączka”, MOA
- 13.00-14.00 – zabawy na śniegu, Filia biblioteczna nr 8, ul. Północna 26
- 14.00 – turniej piłki koszykowej dla młodzieży ze szkół podstawowych, ZST (turniej trwa do 30.01)
- 17.00 – dyskoteka dla dzieci i młodzieży (dla klas IV-VIII), MDK

## 29.01 (czwartek)

- 9.00 – 10.30 – miniturniej w tenisie stołowym, zajęcia komputerowe, Szkoła Podstawowa nr 9
- 10.00 – otwarty turniej piłki koszykowej, ZST
- 10.00 – 14.00 – spotkanie krajoznawcze pt. „Historia walk partyzanckich na Suwalszczyźnie - konkurs z nagrodami, Oddz. PTTK
- 10.00 – 11.30 – zabawy ruchowe, konkursy z nagrodami, MOA
- 10.30 – wystawa psów, MDK
- 11.00 – 14.00 - przegląd książek połączony z wytypowaniem Książki Roku 1997, Oddział dla Dzieci WBP
- 11.00 – 13.00 – „Osobliwości świata zwierząt”, konkurs z nagrodami, Filia biblioteczna nr 2
- 11.00 – 14.00 - zabawa dyskotekowa, spotkanie z pracownikiem Wigierskiego Parku Narodowego, konkursy i filmy dla dzieci, kawiarnia „Relax”
- 12.00 – 13.00 – koncert w wykonaniu uczniów Ogniska Muzycznego, MOA

## 30.01 (piątek)

- 9.00 – 14.00 – zabawy sportowe, Szkoła Podstawowa nr 3
- 10.00 – otwarty turniej tenisa stołowego, ZST

Dokończenie na str. 13

W związku ze złożonymi skargami mieszkańców bloków nr 2 i 6 przy ul. Emilii Plater w Suwałkach w sprawie wzrostu hałasu wywołanego ruchem ulicznym, uprzejmie informuję, że Wojewódzka Dyrekcja Dróg Miejskich w Suwałkach do tej pory nie przedstawiła żadnej propozycji odnośnie złagodzenia tej uciążliwości.

W tej sytuacji wystąpiłem do Wojewódzkiego Inspektora Ochrony Środowiska w Suwałkach o przeprowadzenie pomiarów natężenia hałasu w sąsiedztwie tych bloków. Pozwolą one na jednoznaczne stwierdzenie zasadności złożonych skarg i podjęcia odpowiednich działań.

O wynikach pomiarów poinformuję odrębnymi pismem.  
Z poważaniem

**Marian Luto**

przewodniczący Rady Miejskiej w Suwałkach

### SPROSTOWANIE ZAWIADOMIENIA ZARZĄDU GMINY MIASTA SUWAŁKI

Nawiązując do zawiadomienia Zarządu Gminy Miasta Suwałki z dnia 7 stycznia 1998 r. o wyłożeniu do publicznego wglądu projektu miejscowego planu zagospodarowania przestrzennego POŁUDNIOWEJ CZĘŚCI OS. E. PLATER w Suwałkach, Zarząd Miasta informuje, że ww. projekt będzie wyłożony do publicznego wglądu do dnia **16 lutego 1998 r.** w siedzibie Urzędu Miejskiego w Suwałkach, ul. Mickiewicza 1, pokój 112, w Wydziale Architektury, Gospodarki Przestrzennej i Ochrony Środowiska w godzinach pracy Urzędu, tj. od poniedziałku do czwartku w godz. 7.30-15.30, w piątek w godz. 8.00-16.00. Pozostała część zawiadomienia Zarządu Gminy Miasta Suwałki z dnia 7 stycznia 1998 r. pozostaje bez zmian.

4/98

### WYDZIAŁ ZDROWIA, KULTURY, SPORTU I TURYSTYKI Urzędu Miejskiego w Suwałkach

uprzejmie informuje, że termin składania wniosków-ankiet w sprawie stypendium ze środków budżetu miasta za wybitne osiągnięcia w dziedzinie kultury, nauki i sportu na II semestr roku szkolnego 1997/98 upływa z dniem 22 stycznia 1998 r. Dokumenty można składać w pokoju nr 10 tut. Urzędu.

296/97

### POSZUKIWANI DYŻURNI

Suwalski Telefon Zaufania „Promień Słońca” poszukuje kandydatów do pełnienia nieodpłatnych dyżurów. Trzeba mieć minimum 25 lat, co najmniej średnie wykształcenie i szczerą chęć pomocy innym.

Szczegółowe informacje udzielane są w dni robocze pod numerem telefonu **67-49-41** lub **988** w godz. **18.00-6.00**.

### OGŁOSZENIA DROBNE

- Komputeropisanie. 67-84-97. 274/97
- Kupię słomę trzcinową do krycia dachów. Tel. (094) 41-29-22. 3/98
- Sprzedam dom jednorodzinny wykończony z podpiwniczeniem użytkowym na działce o pow. 0,8 ha w Łapach k. cukrowni. Tel. 650-512. 2/98

### SPROSTOWANIE

W tekście o suwalskich karatekach w nrze 1/98 „TS” zmieniliśmy imię Tomaszowi Lucie. Za pomyłkę przepraszamy.

### BABSKIE POGADUCHY

#### ZIMO WRÓĆ!

Co to za zima - śniegu ani lodu nie ma! Narzekają młodzi domownicy, bo przecież ferie już od piątkowego popołudnia, a tu zima nawaliła i wystawiła wszystkich do wiatru. Nie są amatorami deskowego szaleństwa, ale tyle rzeczy można robić na dworze, kiedy jest śnieg. Oj, poprzestawiało się coś w przyrodzie. Wystarczyłoby pół metra śnieżnego puchu, może nawet trochę mniej, i kilka stopni mrozu, a dwa tygodnie przemienęłyby jak z bicia strzelił. Wy-

## NARASTAJĄCA AGRESJA

Uderzenie młodego kibica policyjną pałką spowodowało w Słupsku tragedię i uliczne zamieszki. W Poznaniu kierowcy miejskich autobusów podjęli strajk, ponieważ uznali, że proponuje się im zbyt małe podwyżki. Mieszkańcy małej miejscowości blokowali tory kolejowe, bo protestują przeciw likwidacji pobliskiego przystanku kolejowego. Te trzy fakty zdarzyły się w poprzednim tygodniu. Wszystkie odbywały się w otoczeniu emocji i agresji, chęci postawienia na swoim. Nie mnie oceniać, po czyjej stronie była racja, ponieważ znam te sytuacje jedynie z medialnych doniesień. Jednak każdy odpowiedzialny Polak winien być zaniepokojony tym, że stajemy się wobec siebie coraz bardziej agresywni, a momentami wprost zawzięci z elementami stosowania przemocy, niszczenia wspólnej własności.

A wydawało się, że ustrój demokratyczny, w tym wolne wybory, powinien sprzyjać optymalnemu rozwojowi Polski. Tak oczekiwany pluralizm polityczny, wolność słowa, demokratyczne procedury miały promować rzeczywistość najmądrzejszych, najuczciwszych, zaangażowanych w społeczną służbę. W rzeczywistości wielu obecnie spostrzega i głośno o tym mówi, że nadal rozpleniąją się ponad wszelką miarę zwykłe oszustwo, manipulacja,

rażąca niesprawiedliwość. Towarzyszy temu upadek prawie wszystkich autorytetów. Już mało kto komu wierzy, ufa, prosi o radę czy skory jest do pokory bądź refleksji. Prawie każdy chce być sędzią i osobiście wymierzać sprawiedliwość. Dawne pozytywne oddziaływanie najbliższej rodziny, środowiska, opinii publicznej jest znikome. Również wzrasta liczba osób obojętnych - wolących do niczego się nie mieszać i być daleko od spraw konfliktowych.

Zyjemy na progu nowego tysiąclecia. Jeżeli nie zdobędziemy się na ogólnonarodowy wysiłek i trud przywrócenia właściwego sensu tak podstawowym wartościom jak sprawiedliwość, uczciwość, prawda, tolerancja itp., to smutny będzie nasz przyszły los, a zwłaszcza ludzi najstarszych. Skłócenie, nienawistni, rządzeni przez politycznych hochsztaplerów, oghupiani i manipulowani przez uzależnione media, wyrwający sobie wzajemnie resztki z niesprawiedliwie podzielonego „bochenka” narodowego, to jedna z możliwych wizji naszego życia w trzecim tysiącleciu. Jeżeli temu się zdecydowanie nie przeciwstawimy, to winę - w demokratycznym ustroju - ponosi za to każdy z nas. Przede wszystkim od siebie trzeba zaczynać pozytywne zmiany. Czy jeszcze chcemy i możemy to zrobić?

**Jerzy Bruc**

starczyłoby przecież wyjść z domu, a każda kałuża to sliżgawka, każda górka to dobra zjeżdżalnia, a ileż to godzin można spędzić na obrzucaniu się śnieżkami. Młodzi urządzali lodowiska na boiskach i nie było ich całe dnie, o apetyty nie trzeba było się wówczas martwić. Nażykali się przy tym świeżego powietrza, rozprostowali kości i nareszcie wieczorem byli spokojniejsi po tych harcach. Teraz zapowiada się siedzenie w domu, przewalanie się z kanapy na fotel i oglądanie filmów - ani to atrakcja, ani wypoczynek. Poin-

formowali mnie, że szkoła kojarzy im się z jednym i na pewno nie jest to rozrywka. Mają trochę w tym racji, bo nie po to „cierpieli” (to ich określenie), by jeszcze w ferie tam chodzić. Obiecuję więc sobie już teraz, że za rok, choćbym miała wziąć z banku pożyczkę, wysyłam ich na zimowiska. Nie jest to tania impreza, ale zmiana miejsca czy towarzystwa jest potrzebna. Wiem to z własnego doświadczenia, a każdy wyjazd to duża frajda i w dużej mierze zależy od nas. To za rok, na dzisiaj? Zimo, wróć...

**Zocha**

**FERIE ZIMOWE W SUWAŁKACH**

24.01 – 07.02.1998 R.

Dokończenie ze str. 11

10.00 – 14.00 – spotkanie krajoznawcze pn. „Maria Konopnicka – życie i twórczość”, zwiedzanie Muzeum Marii Konopnickiej, projekcja filmu, konkurs z nagrodami, Oddział PTTK  
 10.00 – 12.00 - Minilista przebojów – eliminacje dla dzieci w wieku 6 – 10 lat, MOA  
 11.00 – 14.00 – gry komputerowe, WBP  
 11.00 - pedagogika zabawy – „Zabawa w kolory”, MDK  
 11.00 - 15.00 – „Wesoły karnawał”- bal przebierańców, filmy wideo, kawiarnia „Relax”  
 18.00 – A’ Park Hyde – impreza muzyczna dla młodzieży, MDK

**31.01 (sobota)**

9.00 – kulig w Smolnikach. Wyjazd uczestników spod Ośrodka Książy Salezjanów  
 10.00 – otwarty turniej tenisa stołowego, ZST  
 10.00 – 11.00 – „Zagadki Muminka”, Filia biblioteczna nr 1  
 10.00 – zawody rekreacyjno-sportowe, lodowisko na stadionie LA, ul. Wojska Polskiego 17  
 10.00 – zawody pływackie dla młodzieży szkół podstawowych, basen OSiR  
 11.00 – 14.00 – konkurs – „Turniej literacki”, Oddział dla Dzieci WBP  
 13.00 – 14.00 – „Zgaduj zagadula – zagadki”, Filia biblioteczna nr 8  
 13.00 – 15.00 - gry i zabawy umysłowe, Filia biblioteczna nr 2  
 16.00 – bal na lodzie, lodowisko na stadionie LA  
 18.00 - koncert zespołów garażowych, MDK

**1.02 (niedziela)**

10.00 – zawody pływackie dla młodzieży szkół średnich, basen OSiR

**2.02 (poniedziałek)**

9.00 – 14.00 – MiniPlayback Show, Szkoła Podstawowa nr 6  
 10.00 – otwarty halowy turniej piłki nożnej, ZST  
 10.00 – 14.00 – spotkanie krajoznawcze pt. „Suwalski Park Krajozawczy – walory krajoznawcze”, film wideo, konkurs krajoznawczy z nagrodami, Oddział PTTK  
 10.00 – 11.30 – „Malowanie też jest zabawą” - konkurs plastyczny, MOA  
 11.00 – turniej rycerzy, MDK  
 12.00 – 14.00 - projekcja filmu pt. „Żabi król”, MOA  
 12.00 - warsztaty teatralne „Teatr Rzeczy Codziennych”, MDK  
 17.00 – „Wesoło śpiewajmy” – koncert kolęd i pastorałek, MDK

**3.02 (wtorek)**

9.00 – 14.00 – otwarty turniej szachowy, Szkoła Podstawowa nr 10  
 10.00 – otwarty halowy turniej piłki nożnej, ZST,  
 10.00 – 14.00 – prelekcja nt. „Młodzież a alkoholizm”, w tym projekcja filmu, Oddział PTTK  
 10.00 – 11.30 – Zabawa w krainie dźwięków. Kwiz muzyczny, MOA  
 11.00 – 14.00 – gry komputerowe, Oddział dla Dzieci WBP  
 11.00 - spektakl teatralny „Mama Nic”, MDK  
 12.00 – warsztaty teatralne – „Teatr Rzeczy Codziennych”, MDK  
 12.00 – 14.00 – projekcja filmu pt. „Pinokio”, MOA

**4.02 (środa)**

9.00 – 14.00 – „Informatyka na wesoło”, Szkoła Podstawowa nr 7  
 10.00 – 14.00 – spotkanie krajoznawcze pt. „Formy ochrony przyrody w woj. suwalskim”, pokaz slajdów, konkurs krajoznawczy z na-

grodami, Oddział PTTK

10.00 – 11.30 – gry i zabawy, MOA

10.00 – otwarty halowy turniej piłki nożnej, ZST

11.00 - poranek filmowy, WBP

11.00 – Bal kostiumowy, MDK

12.00 – 14.00 – projekcja filmu pt. „Dziewczyna i chłopak”, MOA

12.00 - Warsztaty teatralne „Teatr Rzeczy Codziennych”, MDK

13.00.- 14.00 - „Sportowiec a ja” – zajęcia rysunkowe, Filia biblioteczna nr 8

**5.02 (czwartek)**

9.00 – 14.00 – „Zaspiewaj z nami” – wspólna zabawa z zespołem wokalnemuzyycznym „Trzeciaki”, zimowa dyskoteka z zespołem „Roztańczone Nutki”, Szkoła Podstawowa nr 2

1000 – otwarty turniej trójek w piłce siatkowej, ZST

10.00 – 14.00 – spotkanie krajoznawcze pt. „Formy ochrony przyrody w woj. suwalskim”, pokaz slajdów, konkurs krajoznawczy z nagrodami, Oddział PTTK

10.00 – Minilista przebojów dla dzieci w wieku 10 – 13 lat, MOA

11.00 – 14.00 – testowy konkurs ekologiczny, WBP

11.00 – 13.00 - „Walentynkowe upominki”, Filia biblioteczna nr 2

11.00 – Wojewódzka Prezentacja Młodych Talentów, MDK

**6.02 (piątek)**

9.00 – 14.00 – prelekcja i pokaz nt. „Świat wydawniczy – historia druku”, Szkoła Podstawowa nr 8

10.00 – 14.00 – spotkanie pt. „Bezpiecznie do szkoły, bezpiecznie na wycieczce – zasady poruszania się po drogach”, pokaz slajdów, konkurs - niespodzianka, Oddział PTTK

10.00 – otwarty turniej trójek w piłce siatkowej, ZST

10.00 – 11.00 – kwiz „Świat wokół nas”, Filia biblioteczna nr 1

10.00 – 14.00 – spotkanie krajoznawcze pn. „Przyroda woj. suwalskiego – atrakcyjne szlaki turystyczne”, film wideo, konkurs krajoznawczy, Oddział PTTK

11.00 – 14.00 – gry planszowe, WBP

16.00 – Studio Pantomimy „Tok” z Wrocławia. Spektakl ekologiczny „Śpiew o świcie” – kalejdoskop, MDK

17.30 – „Drzewa, które są w nas”- ekologiczna akcja plastyczna, MDK

**7.02 (sobota)**

10.00 – zajęcia rekreacyjno-sportowe i siłowe (konkurs siłowy w wyciskaniu), ZST

11.00 – 14.00 – konkurs błyskawiczny „Bohaterowie naszych książek”, WBP

13.00 – 15.00 – gry i zabawy sprawnościowe, Filia biblioteczna nr 2

17.00 – dyskoteka „bikiniarzy i hippisów” (kostium obowiązkowy), MDK

**UWAGI:**

1. Imprezy na śniegu i lodzie są uzależnione od warunków atmosferycznych.

2. W dniach 26–30.01 i 2–06.02 wszystkie szkoły organizują dla swoich uczniów zajęcia świetlicowe i rekreacyjno-sportowe w godz. 9.00 – 14.00.

3. W dniach 26–31.01 i 2–07.02 w Zespole Szkół Technicznych w godz. 10.00–13.00 zostanie dla wszystkich chętnych udostępniona siłownia.

**Serdecznie zapraszamy - organizatorzy**



Wszystkie znaki na niebie i ziemi wskazują, że dyskusja na temat likwidacji naszego województwa i administracyjnej przynależności Suwalszczyzny na przyszłej mapie Polski długo jeszcze potrwa. Ostatnio w tej sprawie zabrał głos JE ks. biskup **Wojciech Ziemia**. Ordynariusz diecezji elckiej, jak podaje „Gazeta Współczesna”, w liście do ministra spraw wewnętrznych i administracji zaproponował, by nie dzielić województwa. Albo przenieść w całości do olsztyńskiego lub białostockiego, albo też utworzyć nowe z łomżyńskiego, suwalskiego i części ostrołęckiego. Elcki hierarcha jest pierwszym członkiem Episkopatu, który publicznie zabrał głos na ten temat. Chyba wszyscy zwolennicy reformy, tak na prawicy, jak i lewicy, zapomnieli już, że całkiem niedawno, bo w 1992 roku, Kościół zdecentralizował swoje struktury, tworząc nowe diecezje.

W obronie suwalskiego wystąpili też parlamentarzyści AWS. „*Będziemy walczyć na noże*” zacytowała „Gazeta w Białymstoku” oświadczenie **Krzysztofa Anuszkiewicza** i **Zygmunta Ropelewskiego**. Obaj są za likwidacją województwa, ale tylko wtedy, gdy nowych nie będzie więcej niż 12, najwyżej 17. Obaj, podobnie jak ksiądz biskup, są przeciwni odtwarzaniu Prus Wschodnich, czyli włączeniu powiatów suwalskiego, sejneńskiego i augustowskiego do Białegostoku, a reszty do Olsztyna. Trzeba podporządkować całe województwo olsztyńskiemu, by dać przeciwwagę terenową i ludnościową dawnym Prusom Wschodnim. Podobny argument padł, gdy decydowano, że Elk jako germańskie miasto nie może zostać stolicą nowo tworzonego województwa. Co będzie dalej, zobaczymy. W każdym razie raczej jesteśmy na początku dyskusji niż przy końcu. Tym bardziej że jeszcze dokładnie nie wiadomo, czym się gminy, powiaty, wicewojewództwa (bo takie też mają być tworzone) i województwa będą zajmować.

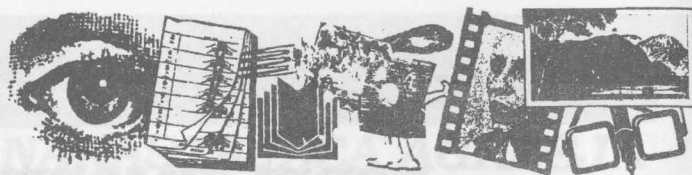
Więcej szczęścia ma Suwalska

Specjalna Strefa Ekonomiczna. Dorobiła się własnej siedziby, remontując obiekt opuszczony przez Wojewódzką Bibliotekę Publiczną. Z tej okazji wydano bankiet. Był szampan i zapewnienia: „*Jesteśmy w pierwszej lidze*” - „Gazeta Współczesna”, „*Pierwsza liga strefowa*” - „Kurier Poranny”, „*Suwalska strefa produkująca*” - „Gazeta w Białymstoku”. Skromniejszy był **Kurier Podlaski**, który doniósł, że strefa to „*Oddech kapitału*”. Od czasu podziwu dla rozmachu, z jakim **Andrzej Soroka** zakładał SSSE, nie było tak zgodnych zachwyty. Należy wnioskować, że nowy prezes - **Marek Janowski**, też się cieszy dziennikarską sympatią.

To dobre samopoczucie popsuła „*Rzeczpospolita*”, przedstawiając mapę atrakcyjności inwestycyjnej średnich miast (30-50 tysięcy mieszkańców). Nie ma na niej ani jednego z województwa suwalskiego.

Ponadto wciąż czeka się na nowego wojewodę. Wiadomo już, że Sejmik zaopiniuje dwóch kandydatów - **Dariusza Ciszewskiego** i **Pawła Podczaskiego**. „*Obaj kandydaci z tej samej opcji*” zauważył „Kurier Poranny”, a „Gazeta Współczesna” złośliwie określiła wybieranie wojewody jako „*Konkurs na grabarza*”. Dziennikarz miał tu na myśli raczej pewną likwidację województwa. W gabinecie opuszczonym przez **Cezarego Cieślukowskiego** powinien zasiąść oczywiście przewodniczący AWS - „*Palnę pierwszeństwa oddaję Ciszewskiemu*” powiedział jego kontrkandydat „Gazecie w Białymstoku”, a dziennikarka „Gazety Współczesnej” usłyszała, że **Paweł Podczaski** zostanie wojewodą suwalskim „*Jeżeli pan Darek nie zechce*”. Można i tak, choć wszyscy piszący nie wykluczają, że radca prawny z Elku może się okazać „czarnym koniem” wyścigu do fotela wojewody. Ja raczej wątpię. Chociaż? W „Słowniku politycznym” „*Krajobrazów*” czytamy pod hasłem **ZMARŁY** - *w polityce wciąż żywy*.

**Marek Starczewski**



## PROPOZYCJE KULTURALNE

Regionalny Ośrodek Kultury i Sztuki zaprasza na:

spektakl zespołu teatralnego RES HUMANE z Augustowa pt. „Boże, daj mu dom” dla szkół ponadpodstawowych (21.01, g. 10.00, sala UW)

Galeria PAcamera - wystawa fotograficzna Wojciecha Prażmowskiego pt. „Fotografie. Fotoobiekty”



Fot. Z. Galasze

Galeria Chłodna 20 - wystawa retrospektywna malarstwa Kiejstuta Bereźnickiego

Sala kameralna ROKiS (II piętro) - wystawa medalierstwa Grażyny Sołowiej-Weddelburn (wernisaż 24.01, g. 18.00)

### Muzeum Okręgowe

Wystawy czasowe: „Generał pilot Witold Urbanowicz”, „Ikony” ze zbiorów Muzeum Okręgowego w Białymstoku, „Kultura paryska” Ekspozycje stałe: „Pradzieje ziem województwa suwalskiego”, „Alfred Wierusz-Kowalski 1849-1915”, „Malarstwo polskie XIX i XX wieku”

### Muzeum Marii Konopnickiej

Wystawa stała: „Maria Konopnicka 1842-1910. Za zamkniętymi drzwiami czasu”

### Kino „Bałtyk”

- 21.01 - „Spawn”, prod. USA, od lat 15, godz. 15.00
- „Herkules”, prod. USA, b/o, godz. 17.00
- „Teoria spisku”, prod. USA, od lat 15, godz. 19.00
- 22.01 - „Herkules”, prod. USA, b/o, godz. 15.00, 17.00 i 19.00
- 23.01 - „Anna Karenina”, prod. USA, od lat 15, godz. 15.00, 17.00 i 19.00
- 24-25.01 - „Alex - sam w domu”, prod. USA, b/o, godz. 15.00
- „Anna Karenina”, prod. USA, od lat 15, godz. 17.00 i 19.00
- 26-27.01 - „Anna Karenina”, prod. USA, od lat 15, godz. 15.00 i 19.00
- „Alex - sam w domu”, prod. USA, b/o, godz. 17.00
- 28.01 - „Alex - sam w domu”, prod. USA, b/o, godz. 15.00
- „Części intymne”, prod. USA, od lat 18, godz. 17.00 i 19.00

## KONKURS JEDNEGO WIERSZA

Już po raz piąty redakcja „Licealysty” przy I Liceum Ogólnokształcącym w Suwałkach ogłasza konkurs „Jednego wiersza”.

Utwór, na dowolny temat i nigdzie dotychczas nie publikowany, powinien być napisany na maszynie w trzech egzemplarzach i opatrzone godłem, które musi znaleźć się w oddzielnej kopercie z umieszczoną wewnątrz informacją zawierającą imię, nazwisko, wiek, nazwę szkoły oraz adres autora.

Zgłoszenia należy przysyłać do 15 marca 1998 r. na adres: I LO, ul. Mickiewicza 3 z dopiskiem „Licealista”.

Wyniki konkursu zostaną ogłoszone 1 czerwca na Koncercie Laureatów. Na zwycięzców czekają nagrody pieniężne i rzeczowe.



## WALCZYLI W MARIAMPOLU

Zespół UKS „Ekonomik” stawiał ambitny opór koszykarzom z Olity i Mariampola. Turniej z udziałem tych drużyn odbył się w grudniu ub.r. w Mariampolu. Przeciwnikami suwalczan były szkolne zespoły, zdobywcy mistrzowskich tytułów w obu wspomnianych miastach.

W pierwszym spotkaniu z Mariampolem „ekonomicy” prowadzili niemal całą pierwszą połowę i dopiero tuż przed przerwą zawodnicy litewscy uzyskali przewagę jednego kosza. Na moment suwalczanie odzyskali prowadzenie w II połowie. Końcówka jednak należała do uczniów z Mariampola, którzy wygrali je 46:39.

W pierwszej połowie meczu z Olitą „Ekonomik” prowadził 13:12. W II połowie znowu zabrakło niestety doświadczenia i ostateczny wynik spotkania wyniósł 33:25 dla późniejszych zwycięzców całego turnieju - za-

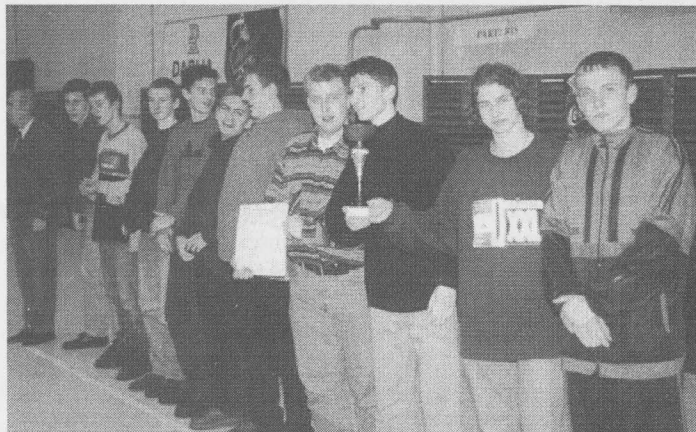
wodników z Olity. W meczu o I miejsce w turnieju wygrali oni z Mariampolem 45:44.

Podopieczni trenera **Józefa Karolczuka**, chociaż przegrali oba spotkania, zaprezentowali się bardzo dobrze. Jak wiadomo, koszykówka na Litwie cieszy się olbrzymią popularnością. W obu nadgranicznych miastach istnieją zespoły I-ligowe zajmujące miejsca w środku tabeli. Żeński zespół z Mariampola prowadzi w I lidze. Męska reprezentacja Litwy jest brązowym medalistą ostatniej olimpiady w Atlancie, natomiast panie zdobyły tytuł mistrzyni Europy.

Turniej w Mariampolu był jedną z imprez w ramach współpracy Suwałki - Olita - Mariampol. Koszykarze litewscy gościli w naszym mieście podczas zakończenia szkolnej ligi koszykówki. Zespół najlepszych suwalskich koszykarzy występował wiosną w Olicie. Współpraca sportowa trwać będzie nadal. W styczniu w Olicie odbędzie się duży turniej szkolnych drużyn

piłkarskich. W kwietniu koszykarski turniej zorganizowany zostanie w Suwałkach. Władze sportowe Mariampola planują natomiast interesujący turniej z udziałem zespołów ze wszystkich sześciu miast, z którymi współpracują. Oprócz Suwałk wystąpią na nim zawodnicy z Niemiec, Finlandii, Danii i Norwegii.

(rl)



„Ekonomicy” z pucharem w Mariampolu.

## KONIEC „POJEZIERZA”

Po ponad dwudziestu latach istnienia został rozwiązany najbardziej zasłużony klub lekkoatletyczny województwa - Międzyszkolny Klub Sportowy „Pojezierze” Suwałki. Taką uchwałę - na wniosek prezesa klubu Stanisława Krzywickiego - podjęli delegaci podczas zebrania sprawozdawczego w przeddzień zakończenia 1997 r.

MKS „Pojezierze” powołany został w drugiej połowie lat siedemdziesiątych jako klub skupiający najbardziej utalentowaną młodzież lekkoatletyczną z całego województwa suwalskiego. Dzięki zaangażowaniu działaczy i szkoleniowców, m.in. **Mariana Stankiewicza**, **Stanisława Namiotki** i **Romualda Perkowskiego**, udało się odnaleźć - nieraz w najdalszych zakątkach regionu - i

nakłonić do systematycznych treningów sporą grupę adeptów „królowej sportu”. Na wyniki nie trzeba było długo czekać. W latach 1977-79 medale podczas Mistrzostw Polski Juniorów zdobywali **Zofia Sujata** - złoty, **Małgorzata Czerwińska**, **Henryk Sewastynowicz** i **Marek Adamski** - srebrne i brązowe.

W latach 80. sukcesów było co prawda trochę mniej, jednak po

90. roku objawiły się talenty **Przemysława Sznurkowskiego**, **Marty Stankiewicza** i **Sebastiana Millera**. Ten ostatni zawodnik zdołał wywalczyć pierwszy i - jak się okazuje - jedyny w historii klubu medal (brązowy) w Mistrzostwach Polski wśród seniorów. Jako junior reprezentował też Polskę na Mistrzostwach Europy. „Pojezierze” natomiast rywalizowało w rozgrywkach o mistrzostwo II ligi lekkoatletycznej.

O rozpadzie klubu zdecydowało masowe powstawanie w ostatnich dwu latach uczniowskich klubów sportowych. Dostawały one nieraz znaczne fundusze na zakup sprzętu z Urzędu Kultury Fizycznej i Turystyki w Warszawie. W Suwałkach rozpoczęły działalność kluby lekkoatletyczne „Hańcza” przy Zespole Szkół Rolniczych i „Ekonomik” przy Zespole Szkół Ekonomicznych, do których odeszli suwalscy zawodnicy. Dwa uczniowskie kluby powstały też w Ełku - „Dystans” i „MOS” - skąd wywodzi się Sebastian Miller. Konsekwencją tego stanu rzeczy było nieprzyznanie „Pojezierzu” dotacji z budżetu Suwałk w ub. roku. Zarządowi klubu nie udało się

pozyskać sponsorów. Jedynym źródłem utrzymania pozostawała dotacja z Urzędu Wojewódzkiego.

W zebraniu sprawozdawczym uczestniczyli głównie zawodnicy i szkoleniowcy z Olecka i Augustowa, którzy obecnie już trenują w w swoich miejscowościach. Idea utrzymywania jedynego silnego klubu lekkoatletycznego firmowanego przez wojewódzkie miasto Suwałki przeżyła się wcześniej niż planowana reforma administracyjna kraju. Chociaż lekkoatletyka jest przede wszystkim sportem indywidualnym, to istnienie „Pojezierza” stwarzało jednak możliwość rywalizacji w rozgrywkach ligowych.

Podczas zebrania delegaci nie przyjęli wniosku zgłoszonego przez prezesa Wojewódzkiego Szkolnego Związku Sportowego **Romana Twerdyka**, który proponował, aby nie likwidować klubu, a jedynie zawiesić działalność sekcji lekkoatletycznej, zaś w to miejsce utworzyć sekcje gier sportowych - koszykówki i siatkówki, co pozwoliłoby uniknąć żmudnej procedury założycielskiej nowego klubu. Tak się jednak nie stało.

(rl)

### TYGODNIK SUWAŁSKI

Wydawca: Rada Miejska. Suwałki, ul. Mickiewicza 1, tel. 66-40-22 i 65-06-67 w. 59. Redagują: **Anatolia Gagacka** (sekretarz redakcji), **Jerzy Broc** (redaktor naczelny), **Zygmunt Gałaszewski**, **Ryszard Łapiński**, **Ewa Taraszkiewicz**, **Anna Wasilewska**. Współpracownicy: **Grażyna Betko-Serafin**, **Edward Janus**, **Marek Starczewski**. Opracowanie komputerowe: **Zygmunt Gałaszewski**, Suwałki, ul. Wojska Polskiego 2, tel./fax 66-69-73, tel. GSM: (0-602)25-78-69. Druk: Zakład Poligraficzny AZET, Suwałki, ul. Parkowa 12, tel. 66-36-05. Redakcja zastrzega sobie prawo skracania tekstów oraz dokonywania zmian tytułów. Tekstów nie zamówionych nie zwraca się. Za treść reklam i ogłoszeń redakcja nie ponosi odpowiedzialności.

# HYDE PARK

NIEZALEŻNY I SAMORZĄDNY MAGAZYN „TS”

## SZEPTANKI

★ Nawet najwięksi oponenci wobec rządu i suwalskich władz lokalnych muszą przyznać, że nastąpiła znaczna poprawa w zakresie odśnieżania dróg i ulic. W środku zimy są one czarne. Ważne jest podkreślenie to, że udało się osiągnąć ten sukces bez zwiększenia środków budżetowych. Jak na razie nie widać w Suwałkach zwałów śniegu i lodu. Czy aby wyborcy docenią ten widoczny postęp? Oczywiście oponenci na różne sposoby starają się pomniejszyć te osiągnięcia i nawet dopatrywać się w tym udziału sił pozaziemskich.

★ Wożeniem zgłoszeń z nazwiskami kandydatów na wojewodę zajął się osobiście Dariusz Ciszewski. Tylko on miał możliwość rozmowy z premierem Jerzym Buzkiem i wicepremierem Tomaszewskim. Trudno powiedzieć, jak się wywiązał z tej dodatkowej misji, w tym obiektywnej prezentacji walorów wszystkich kandydatów. Jest jednak faktem, że premier wybrał właśnie Dariusza Ci-

szewskiego i jego podwładnego. Od dawna wiadomo, że dobry kurier gwarantuje szybkie i skuteczne doręczenie przesyłki. Może kiedyś i suwalscy kandydaci będą mieli taką możliwość bezpośredniej prezentacji.

★ Sejmik wojewódzki ma opiniować na stanowisko wojewody aż dwóch kandydatów. Delegaci mają teraz trudne zadanie, bo obydwaj kandydaci mają namaszczenie samego AWS. Z pewnością delegaci będą przeżywali dylemat, który był kiedyś udziałem miłego zwierzęcia, któremu w żłoby dano „w jednym owies, w drugim siano”.

★ Za tzw. komuny w Mierkach odbywały się m.in. posiedzenia członków egzekutywy KC PZPR. Oczywiście te nomenklaturowe bazy wypoczynkowe źle służyły ludowi i były ostro krytykowane przez opozycję. Teraz doczekaliśmy się zadośćuczynienia dziejowej sprawiedliwości i najlepsi przedstawiciele, chronieni przez dzielnych „borowików”, kreślili w Mierkach wielką wizję nowego podziału administracyjnego. Takich rządowych ośrod-

ków wczasowych jest sporo i z pewnością będą w nich rozwiązywane kolejne bolączki nękające szarego Polaka.

★ Twórcy nowego podziału administracyjnego serwują nam ciekawe zestawienia powojewódzkich propozycji. Nowy podział ma zmniejszyć biurokrację i jednocześnie urzędnicy nie mają stracić pracy. W byłych urzędach wojewódzkich będą urzędować wicewojewodowie i zarazem te budynki mają być przekazane na siedziby filii wyższych uczelni. Wychodzi na to, że wojewodowie będą spełniać funkcję rektorów tych filii. A może to zwykłe poplątanie z pomieszaniem?

★ W białostockiej gminie Krypno, w której wójtem jest pracowniczy działacz Mieczysław Ilkowski (był kandydatem PC na wojewodę białostockiego), radni uchwalili w sylwestra, że poza dietami należą się im też nagrody pieniężne. Wprawdzie prawie połowa radnych była przeciwko temu pomysłowi, ale wszyscy pieniądze wzięli. Wójt pokwitował 200 mln starych złotych, inni mniej, a radni tylko po 5 mln starych zł. Niestety, w Suwałkach nie ma żadnych pieniędzy na listy dy dla radnych. Chyba kiepsko ta rada działa. Nawet nie potrafi wygospodarować stosownej sumy na posylwestrowe wydatki.

## WYTEŻ WZROK I UMYSŁ

Znajdź różniące się istotne szczegóły w następujących informacjach przekazanych - w odstępie jednorocznym - lokatorom przez Suwalską Spółdzielnię Mieszkaniową. Zastanów się też, które uzasadnienie bardziej trafia ci do przekonania i chcesz je znów otrzymać pod koniec tego roku.

Fragment informacji z dnia 21 grudnia 1996 r.

### FUNDUSZ REMONTÓW I KONSERWACJI

Stawka odpisu na fundusz remontów i konserwację pozostawała nie zmieniona od 1 listopada 1995 roku. Podwyższenie stawki do 0,30 zł/mkw. p.u. wynika ze stale rosnących potrzeb remontowych budynków oraz konieczności kontynuowania prac modernizacyjnych obejmujących m.in. docieplanie budynków...

Fragment informacji z dnia 29 grudnia 1997 r.

### FUNDUSZ REMONTÓW I KONSERWACJI

Stawka odpisu na fundusz remontów i konserwację pozostawała nie zmieniona od 1 stycznia 1997 roku. Podwyższenie stawki do 0,40 zł/mkw. p.u. wynika ze zwiększających się potrzeb remontowych zasobów mieszkaniowych SSM. Niezbędnym jest również kontynuowanie prac modernizacyjnych obejmujących m.in. docieplanie budynków...

## LISTY

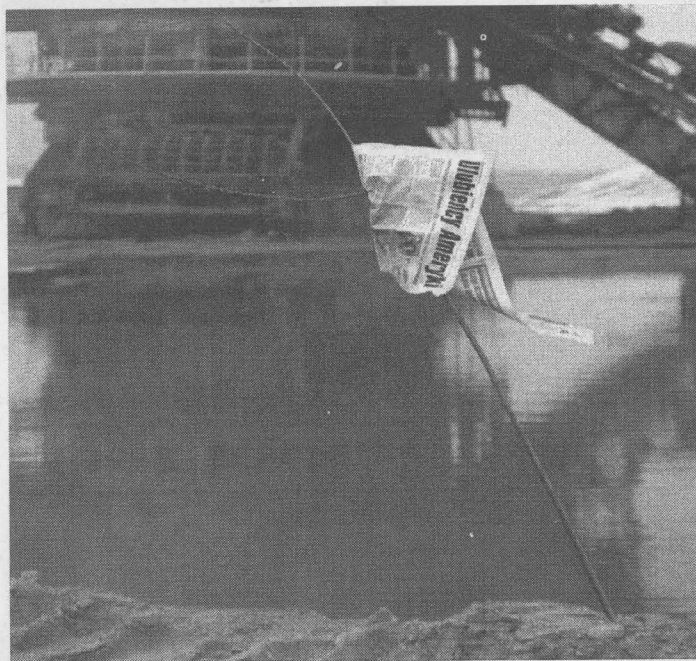
### POWINIEN ZADECYDOWAĆ LOS!

*Jestem oburzony sposobem wyboru przez AWS ostatecznych kandydatów na wojewodę. Sądzę, że najbardziej sprawiedliwe byłoby, gdyby o wyborze decydował tzw. ślepy los. Osobiście proponowałbym rzut monetą. Gdyby wypadł orzeł, to wojewodą winien być Fadrowski, gdy reszka - to Zieliński, a gdy na sztorc, to ktoś z pozostałych.*

**Bonifacy Borówko, Północ III (d. Krzywólka)**

- Pomysł niezły, ale nieco już spóźniony. Inna sprawa, że w obecnym składzie personalnym AWS ewentualne losowanie mogłoby ulec zmianie. Niewykluczone, że przy zaproponowanych przez Pana warunkach do rzutu wykorzystano by pieniężny rulon.

## WIEDZIEĆ SKĄD WIEJE



Fot. Z. Gałaszewski