

# TYGODNIK SUWALSKI

NR 44(261) ROK VI

2 LISTOPADA 1995

CENA 40 GR (4000 ZŁ)

## MODLITWA ZAPISANA WIERSZEM

s. 2

W ramach Dni Kultury Chrześcijańskiej 21 października Oratorium św. Jana Bosko zorganizowało, pod patronatem „Wieści Oświatowych”, **Wojewódzki Konkurs Poezji Sakralnej.**

\*\*\*

## SUWALSKIE TARGI ROLNO-SPOŻYWCZE

s. 2, 14

Na I Rolno-Spożywczych Targach Pogranicza, zorganizowanych w Suwałkach przez Polsko-Litewską Izbę Gospodarczą, od 27 do 29 października, ponad 80 firm z Polski, Litwy i Białorusi zaprezentowało artykuły spożywcze, sprzęt gospodarstwa domowego oraz maszyny rolnicze i przetwórcze.

\*\*\*

## KOGO POPRE WYBORACH

s. 7

Nie ma dla mnie odpowiedniego kandydata. Każdy, kto dochodzi do władzy, potem zapomina o tym, co ludziom obiecywał. Nie wierzę, że któryś z kandydatów dotrzyma swoich obietnic, kiedy wygra wybory. Po prostu nie wierzę.

Wanda – bezrobotna

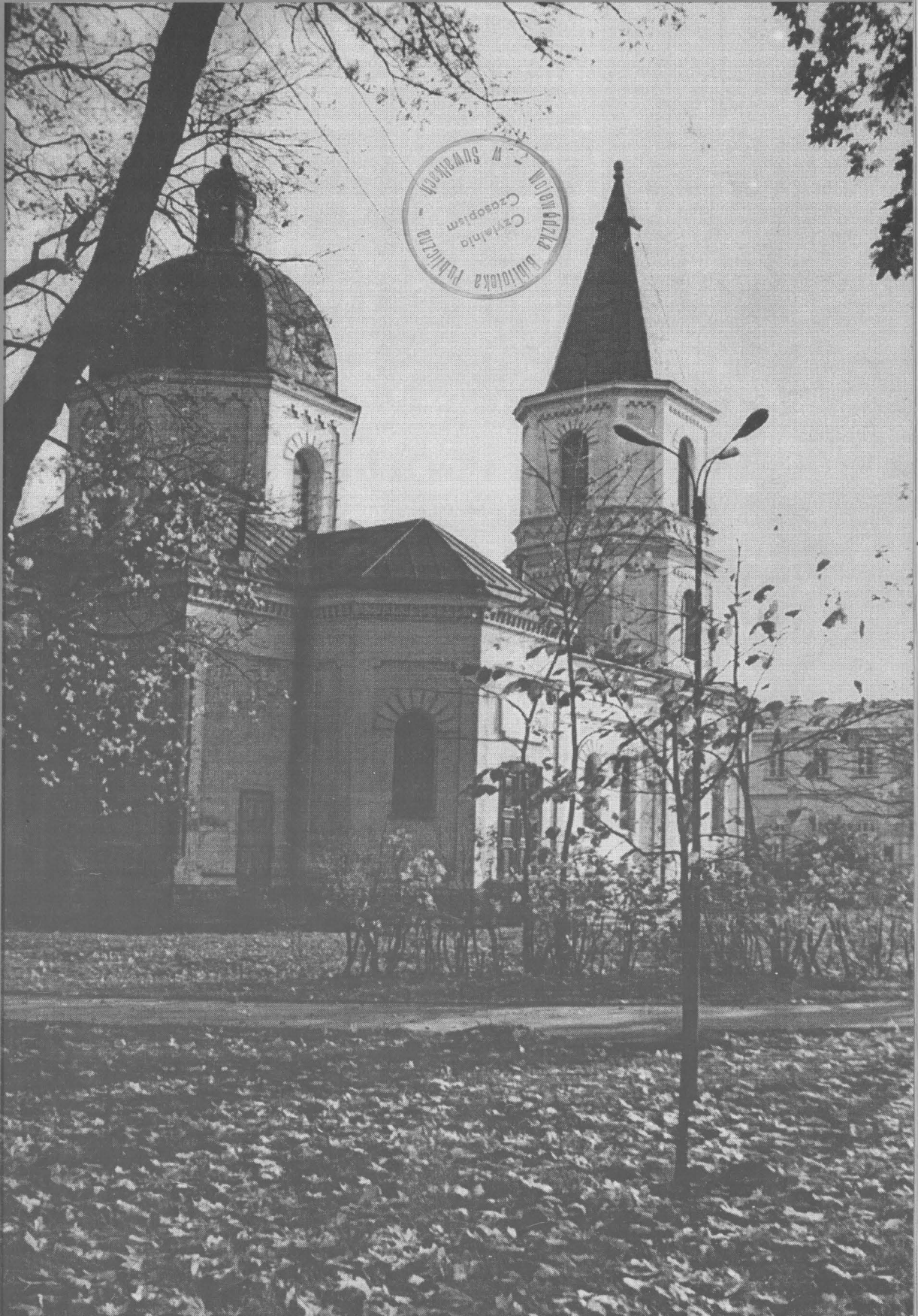
\*\*\*

s. 14

## BADMINTONIŚCI ZNOWU DO KARKOWA

Po raz drugi wyjeżdżają do Krakowa badmintoniści SKB na kolejny turniej o mistrzostwo I ligi. Ich przeciwnikami tym razem będą Ruch Piotrków Trybunalski, Zelmer Rzeszów i Kolejorz Częstochowa.

Fot. Z. Gałaszewski



# WYDARZENIA LOKALNE

## MODLITWA ZAPISANA WIERSZEM



Fot. R. Lapiński

W ramach **Dni Kultury Chrześcijańskiej** 21 października Oratorium św. Jana Bosko zorganizowało, pod patronatem „Wieści Oświatowych”, **Wojewódzki Konkurs Poezji Sakralnej**.

Wzięło w nim udział ponad trzydziestu uczniów ze szkół podstawowych i średnich z Suwałk, Elku, Augustowa, Giżycka, Bargłowa, Żytkiejm i Frącek.

Jury, któremu przewodniczył redaktor naczelny „Martyrii” ks. **Marian Szczęsny**, oceniali poza interpretacją, przede wszystkim dobór repertuaru, kulturę słowa i ogólny wyraz artystyczny.

W kategorii szkół podstawowych pierwszą nagrodę za recytację przyznano **Magdalenie Zielińskiej** z SP 10, za poezję śpiewaną **Annie Omilianowicz** z SP 3 ex equo z **zespolem wokalnym z SP 2 z solistkami: Zofią Łankiewicz i Emilią Michaluk**. Wyróżnione zostały również dwie uczennice z SP 4, **Magdalena Wasilewska** i **Ewa Roszkowska**, które zaprezentowały się w małej formie teatralnej zatytułowanej „Polskie Wigilie”.

W kategorii szkół średnich za recytację nagrodzono pierwszym miejscem **Katarzynę Nowikow** z

Kolegium Nauczycielskiego Języka Polskiego w Suwałkach, która również ex equo z **Adrianą Brzuzek** z I LO w Augustowie wygrała w poezji śpiewanej.

Celem konkursu, jak można było przeczytać w jego regulaminie, było nie tylko spopularyzowanie i zainteresowanie młodzieży poezją sakralną, ale również kształtowanie prawdziwych i głębokich uczuć religijnych oraz rozwój intencji twórczej młodzieży. (an)

## LISTY

### LIST PREZYDENTA DO REKTORA WSSS

Z okazji rozpoczęcia nowego roku akademickiego Prezydent RP Lech Wałęsa przesłał na ręce rektora Wyższej Szkoły Służby Społecznej w Suwałkach dr. Marka Marczewskiego list, który dotyczy m.in. roli nauki. Oto fragment tego listu:

*„To między innymi dzięki niej udało się w Polsce - w ostatnich latach - szybciej przetrwać kryzys i w krótkim czasie osiągnąć znaczący wzrost gospodarczy. również dzięki zdobyczom nauki mamy szansę pokonać bariery dzielące nas od Europy, skrócić dystans do wysoko uprzemysłowionych państw Zachodu.*

*Dlatego politycy muszą o tym stale pamiętać. Muszą naukę traktować poważnie, otaczając ją specjalną troską i wsparciem. Przykłady innych krajów dowodzą, że to się naprawdę opłaca, że tylko dzięki inwestowaniu w szkolnictwo, oświatę, w edukację całego społeczeństwa, udaje się dokonać milowego kroku do przodu i pokonać dzielącą nas od innych lukę cywilizacyjną. Leży to w interesie polskiej racji stanu. Dlatego naszej nauce musimy zapewnić sprzyjające warunki rozwoju. Nie możemy jej skazywać na niepewny byt, na przypadkowe i nieprze-myślane decyzje.”*

## SUWAŃSKIE TARGI ROLNO-SPOŻYWCZE

Na I Rolno-Spożywczych Targach Pogranicza, zorganizowanych w Suwałkach przez Polsko-Litewską Izbę Gospodarczą, od 27 do 29 października, ponad 80 firm z Polski, Litwy i Białorusi zaprezentowało artykuły spożywcze, sprzęt gospodarstwa domowego oraz maszyny rolnicze i przetwórcze.

Główną nagrodę Targów - Puchar Prezydenta Polsko-Litewskiej Izby Gospodarczej otrzymała spółka „Animex” S.A. - Suwańskie Zakłady Drobiarskie, natomiast Puchar Dyrektora PLIG przypadł Stacji Hodowli i Unasienniania Zwie-

rząt z Olecka. Przyznano również kilkanaście wyróżnień m.in. Zakładom Mięsnym „Mazury” z Elku i litewskiej spółce AB Kietaviskiu Gausa.

Targi cieszyły się dużym zainteresowaniem, w ciągu trzech dni odwiedziło je kilka tysięcy osób, natomiast handlowcy, którzy przyjechali do Suwałk, nawiązali liczne znajomości z biznesmenami oraz wystawcami z za wschodniej grani-

cy i przewidują, że powinny one w niedługim czasie zaowocować podpisaniem kontraktów.

Jedynym niemiłym akcentem było niedopatrzenie ze strony organizatorów, czyli brak strzeżonego parkingu w pobliżu hali OSiR, gdzie odbywały się Targi. Z piątku na sobotę dokonano tam kilku włamań do samochodów pozostawionych przez wystawców. (an)

Fot. Z. Gałaszewski





## KRONIKA POLICYJNA

W ubiegłym tygodniu (20 – 26 października) na terenie województwa suwalskiego zanotowano 60 włamań i kradzieży, 3 rozboje, 1 samobójstwo. W 19 wypadkach drogowych 22 osoby zostały ranne, a jedna zginęła.

Na gorącym uczynku zatrzymano 56 sprawców przestępstw.

### Rozboje

Na ul. Noniewiczkiej dwóch chłopców (12 i 14 lat) wyrwało 40-letniej kobiecie torebkę, w której znajdowało się ok. 70 złotych. Sprawców nie ustalono.

W tzw. przechodniaku łączącym ul. Kościuszki z ul. Noniewiczkiej dwóch 14-latków z Suwałk również zabrało 46-letniej kobiecie torebkę z dokumentami i pieniędzmi (ok. 70 złotych). Sprawców zatrzymano.

### Brutalny gwałt

We wtorek ok. godz. 9.00 żołnierz przechodzący przez teren byłej jednostki wojskowej przy ul. Pułaskiego usłyszał jęki dochodzące ze studzienki kanału ciepłowniczego. Po otwarciu wężu ujrzał zmaltretowaną dziewczynę, która leżała tam od soboty. Poszkodowana miała liczne obrażenia na ciele i narządach rodnych. Aktualnie przebywa w szpitalu, jej życiu nie zagraża niebezpieczeństwo. Sprawcą tak brutalnego czynu jest rówieśnik i znajomy dziewczyny – 17-latek z jednej z suwalskich szkół, wobec którego prokurator zastosował areszt tymczasowy.

### Włamania i kradzieże

Z mieszkania przy ul. Powstańców Wielkopolskich skradziono

różne gatunki papierosów o wartości ok. 6 tys. złotych.

Przez wyłamanie drzwi wejściowych i unieruchomienie instalacji alarmowej włamano się do Ośrodka Kształcenia Zawodowego przy ul. Kościuszki, skąd skradziono zestawy komputerowe i urządzenia do badań psychologicznych. Straty – ok. 16,400 tys. złotych.

Nieznani złodzieje z mieszkania przy ul. Kościuszki wynieśli złotą biżuterię, wieżę „Sharp” oraz różnego rodzaju odzież o wartości ok. 6 tys. złotych.

Łupem włamywaczy do pomieszczeń biurowych Wojewódzkiego Zarządu Polskiego Związku Działkowców i Towarzystwa Przyjaciół Dzieci przy ul. 1 Maja padła kopiarka „Sharp”. Złodzieje dostali się do wnętrza przez wyłamanie drzwi wejściowych.

### Skradzione samochody

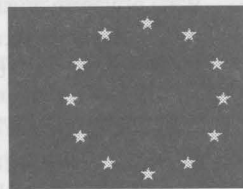
W ubiegłym tygodniu w Suwałkach skradziono 4 samochody: czerwone audi 80 o numerze rejestracyjnym SUY 4495, granatową ładę (SWT 9851), czerwonego fiata 126 p (SUO 3692) i brązowego żuka (SWX 2113).

Z garażu przy ul. Reja zniknął motocykl MZ (SUG 7025) i radiodtwarzacz samochodowy ze stojącego w garażu „malucha”.

## ZEBRANE Z TYGODNIA

### SUWAŁKI OTRZYMAŁY HONOROWĄ FLAGĘ EUROPY

(Szczegóły za tydzień)



★ 23 października powołano zarządzeniem wojewody Radę Naukowo-Społeczną Parku Krajobrazowego, będącą organem opiniodawczym i doradczym dyrektora Suwalskiego Parku Krajobrazowego. Zadaniem jej będzie m.in. ocena stanu oraz potrzeb ochrony przyrody i środowiska, opiniowanie projektów większych inwestycji na terenie Parku oraz jego strefy ochronnej.

★ W piątek, 27 bm. w Urzędzie Wojewódzkim odbyło się pierwsze posiedzenie Rady Restrukturyzacji Województwa Suwalskiego, podczas którego uchwalono statut Rady i zaprezentowano program restrukturyzacji województwa.

★ Przez cztery dni (24 – 27 października) 15 wystawców z Suwalszczyzny, wśród których znalazły się firmy turystyczne, biura podróży i przedstawiciele samorządów, prezentowało się w Poznaniu na Międzynarodowych Targach Turystycznych „TUOR SALON'95”. Suwalska wystawa sąsiadowała z białostocką, łomżyńską i olsztyńską pod

wspólnym szyldem „Zielone Płuca Polski”.

★ Wojewoda suwalski przebywał z wizytą w Belgii, gdzie pojechał na zaproszenie firmy Seghers Engineering specjalizującej się w technologiach ochrony środowiska, hodowli zwierząt i produkcji pasz, by zapoznać się z możliwościami inwestycyjnymi Belgów w województwie suwalskim.

★ We wtorek, 24 października czterech suwałczan w wieku 19 – 22 lata dokonało napadu na kasierkę Urzędu Celnego w Budzisku, która przyjechała do Banku Spółdzielczego w Szypliszkach, by wpłacić pieniądze. W wyniku pościgu zatrzymano trzech sprawców, czwartego ujęto po kilkunastogodzinnych poszukiwaniach. (an)

★ Wspólny koncert ZPiT „Suwalszczyzna” i francuskiego zespołu „Młynarze” z Grand-Synthe zakończył Tydzień Kultury Francuskiej. Do Hali OSiR przybyło ok. 4 tys. osób. Po koncercie do „białego rana” bawiono się na I Suwalskim Balu Folk. (rz)

★ 28 października rozegrano w Szkole Podstawowej nr 10 VIII Szkolnej Turniej Szachowy. Zawody rozegrano w dwóch grupach – początkującej (45 osób) i zaawansowanej (44 osoby). Startowało 89 młodych zawodników. Byli to głównie uczniowie z SP nr 10, a też z SP 1, SP 6, SP 7, ZSE, ZSZ, II LO, III LO.

Grupę zaawansowanych wygrał Marek Kłusowski przed Jakubem Tyczkowskim (obaj z SP 10) i Justynem Degutisem (SP 7). Na szczególną uwagę w tej grupie zasłużyli najmłodsi zawodnicy – pierwszoklasista Marcin Walicki (29 miejsce) i uczennica II klasy Małgosia Wilczyńska (35 miejsce). (zg)

### Anatolii i Kazimierzowi Gagackim

najszczerze wyrazy współczucia z powodu śmierci

### MATKI I TEŚCIOWEJ

składają koleżanki i koledzy z Urzędu Miasta



## PREZYDENT MIASTA

W minionym tygodniu prezydent miasta uczestniczył w sesji naukowej i otwarciu wystawy „Suwalszczyzna w archiwach” z okazji 40. rocznicy powstania Archiwum Państwowego w Suwałkach. Ponadto powitał delegację francuską z zaprzyjaźnionego miasta Grande-Synthe, która

przyjechała na zorganizowane w Suwałkach Dni Kultury Francuskiej. Wziął udział w naradzie poświęconej restrukturyzacji województwa suwalskiego, która odbyła się w Urzędzie Wojewódzkim. Uczestniczył także w ceremonii wręczenia miastu Flagi Rady Europy oraz związanej z ceremonią uroczystej sesji Rady Miejskiej. (an)

## ZARZĄD MIASTA

Na posiedzeniu 25 października Zarząd Miasta m.in. rozpatrywał sprawę oddłużenia Klubu „Wigry” oraz jego finansowania w przyszłości. Temat ten rozpatrywano w obecności przedstawiciela Komisji Rewizyjnej Rady Miasta, a także prezesa Klubu „Wigry” i członków jego zarządu. Zarząd Miasta, biorąc pod uwagę realizację budżetu w roku bieżącym, nie widzi możliwości udzielenia pomocy finansowej klubowi, rozważy natomiast możliwość udzielenia pomocy w zakresie spłacenia

zobowiązań względem ZUS-u w br. (ok. 4000 zł.) W wyniku dyskusji postanowiono zwrócić się do Komisji Finansowo-Gospodarczej RM o opinię na sesję Rady Miejskiej w sprawie wykupienia majątku Klubu „Wigry” w zamian za długi.

Zaakceptowano również wnioski komisji przetargowych na wykonanie oświetlenia ul. Falka na os. „Północ IV” z firmą BOMAR s.c. Przedsiębiorstwo Produkcyjno-Usługowo-Handlowe za kwotę 29.700 złotych oraz na modernizację

jezdni ulicu 1 Maja z Przebiegiem Drogowo-Mostowym w Suwałkach za sumę 57 tys. złotych.

W związku z tym, że na terenie miasta są puste i nie wykorzystane lokale, dyrektor Zarządu Budynków Mieszkalnych zapoznał Zarząd Miasta z informacją na temat lokali mieszkalnych i handlowo-usługowych w Suwałkach oraz sposobie ich zagospodarowania w najbliższym czasie. (an)



Na zdjęciu: Anna Brzozowska (z lewej) i Barbara Klimiuk.

## SEMINARIUM

W sobotę, 28 października br., odbyło się seminarium na temat „Integracja Polski z Europą”. Podczas seminarium wiceprezydent Suwałk Barbara Klimiuk omówiła współpracę naszego miasta z Grand Synthe. Przedstawicielka Związku Miast Polskich, Anna Brzozowska, poinformowała o roli związków bliźniaczych pomiędzy miastami polskimi oraz zachodniej i wschodniej Europy. Omówiła też sposoby pozyskiwania środków finansowych na współpracę zagraniczną. (rl)

Fot. Z. Cudłaczewska

## 21 PAŹDZIERNIKA ŚLUBOWALI:

Janusz Dzikielewski i Renata Wiszniewska  
Leszek Ołowniuk i Aneta Kryszpin  
Janusz Łapiński i Grażyna Maciejewska  
Krzysztof Siedlecki i Elżbieta Dąbrowska  
Wojciech Matuszewicz i Bogusława Brodowska  
Wiesław Walendzewicz i Ewa Cieślukowska  
Waldemar Snarski i Magdalena Błaszowska  
Mariusz Motulewski i Beata Dziedzich  
Jan Stec i Natalia Prokopiuk Leszebrandt  
Władysław Mackiewicz i Wacława Wójtowicz  
Krzysztof Brzeziński i Barbara Piekarska  
Karol Grygo i Sylwia Milewska  
Andrzej Kazanowski i Joanna Kwiatkowska

\*\*\*

## NAD CZYM PRACUJEMY?

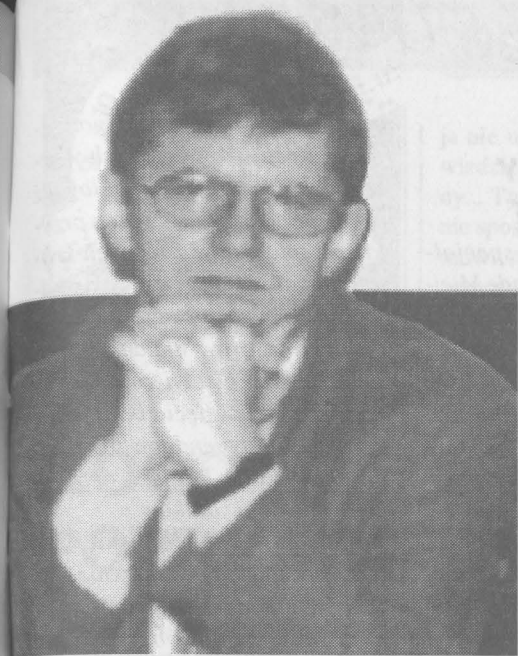
– Wypełniamy swoje codzienne obowiązki dotyczące porządku na terenie miasta. Trzeba pilnować, aby były sprzątane regularnie chodniki i ulice. Konieczna jest też obecność patroli na bazarach w mieście. Współpracujemy z policją. Właśnie braliśmy udział w działaniach mających na celu ujawnienie cudzoziemców zamieszkujących bez zameldowania lub posiadających wyroby alkoholowe i tytoniowe bez znaków skarbowych akcyzy. Efekty tych działań są spore i będą systematycznie powtarzane.

Od 1 stycznia 1995 r. Straż Miejska samodzielnie lub wspólnie z policjantami na terenie targowicy miejskiej przy ul. 1 Maja ujawniła około 156 litrów spirytusu wartości 7.850 złotych. Nasze wysiłki zostały dostrzeżone przez Komendanta Rejonowego Policji, który przesłał na ręce Prezydenta Miasta podziękowanie za dotychczasową współpracę i osiągnięte wyniki.

Mówił: Komendant Straży Miejskiej **Grzegorz Mackiewicz**.



## URZĄD MIEJSKI



## WYBORCY NAS OCENIA

Z radnym, chirurgiem Wojewódzkiego Szpitala Zespołowego w Suwałkach, **HENRYKIEM USOWICZEM** rozmawia **Anna Wasilewska**.

– Co skłoniło pana do kandydowania do Rady Miejskiej?

– Zawsze byłem społecznikiem, społecznikiem był mój ojciec i myślę, że człowiek ma to w genach, że chciałby pewne rzeczy zrobić dla bliźniego swego. Była pewna grupa ludzi, którzy zawiązali Komitet Wyborczy „Suwałki”. Mówili, że są apolityczni, a mnie to bardzo odpowiadało i podpisałem się pod tym, co ten komitet głosił. A głosił m.in. wyprowadzenie TIR-ów z Suwałk. To jest nierealne, ale wiem to dopiero teraz.

– Był już pan wcześniej radnym...

– Radnym byłem nie w poprzedniej kadencji, a w tej radzie, która została szybciej rozwiązana z mocy ustawy. Byłem wówczas wiceprzewodniczącym komisji zdrowia.

– Jakie dostrzega pan największe różnice w funkcjonowaniu obecnej rady a tej, w której był pan poprzednio?

– Różnica jest kolosalna. Teraz rada funkcjonuje zgodnie z ustawą samorządową z 8 marca 1990 roku, ale też jesteśmy dalecy od ideału. Inaczej wyglądały programy wyborcze poszczególnych ugrupowań, a inaczej wygląda ich realizacja. Niewiele się dało zrobić, mimo ogromnego zapału i chęci radnych. Jest to najbardziej bolesna rzecz, która mi leży na sercu.

– Czy praca w radzie rozczarowała pana?

– Jest nas trzydziestu sześciu i myślę, że są to bardzo rozsądni i mądrzy ludzie, w końcu zostali wybrani z ogromnej grupy

osób, które chciały być w radzie. Są to osoby znające się na wielu sprawach. Dam przykład z komisji rewizyjnej, której mam przewodniczyć. Jeden z kolegów jest biznesmenem. Zawiaduje dużą firmą. Drugi zna się wspaniale na handlu, trzeci na komunalizacji mienia, na sprawach dotyczących gruntów, inny na oświacie, następny na gospodarce komunalnej. Ja znam problemy służby zdrowia. Podobnie jest w radzie.

– Jakie dostrzega pan największe plusy i minusy obecnej rady?

– Największy plus to ogromny potencjał, który mają w sobie radni, znajomość tysiąca tematów, możliwość ich rozwiązywania, a minusem jest fakt, że wyszli z różnych ugrupowań, i to, że w dużej części nie zo-

stał zrealizowany program, który te ugrupowania głosiły w momencie wchodzenia do rady.

– Czy często zwracają się do pana pańscy wyborcy ze swoimi problemami?

– Bardzo często nie, ale za to często jestem łapany przez współpracowników w szpitalu za rękaw i pytany o szereg rzeczy – co się dzieje w radzie, jak my, radni, reagujemy na tę czy inną patologię.

– Co uważa pan za swój największy sukces?

– Powiem bez ogródek, jakichś spektakularnych sukcesów nie widzę. Jest natomiast parę sukcesów zespołowych, przede wszystkim praca w komisjach. Komisja rewizyjna zajmowała się szeregiem spraw, począwszy od kompostowni, a skończywszy na bazarze. To, czy są to sukcesy, czy porażki, określą wyborcy. My jako radni zdajemy egzamin przed swoimi wyborcami i to nie są puste słowa.

Samorealizacja radnego to tylko i wyłącznie rzetelna praca w komisji. Najbliższa memu sercu jest komisja rodziny, zdrowia etc. Nie jestem na każdym jej posiedzeniu, ale zamierzam dalej w sposób czynny w nich uczestniczyć, ponieważ jestem lekarzem.

– Czym zajmuje się komisja rewizyjna, której pan przewodniczy?

– O tym, co ma robić komisja, mówi jeden z punktów ustawy samorządowej. Jest to jedno zdanie, dosyć nieprecyzyjne, które można dowolnie interpretować. Dlatego za-

kres działań komisji rewizyjnych w kraju jest bardzo różny.

Jest to specjalistyczna komisja rady zajmująca się badaniem wszelkich nieprawidłowości.

– Poza tym, że jest pan radnym, jest pan przede wszystkim aktywnym chirurgiem.

– „Chirurgia jest boskim zajęciem, bez słów leczy, bez słów czyni cuda” – jest to motto profesora Nasiłowskiego, którym posługuję się dosyć często.

Gdy wykonuję swoją chirurgiczną pracę, chcę ją zrobić jak najlepiej, zastosować całą wiedzę, jaką nabyłem jeżdżąc na szereg szkoleń, swoje umiejętności oraz wspaniałą aparaturę, którą dysponujemy. Jestem członkiem kilku towarzystw, m.in. Towarzystwa Gastroenterologii, Polskiego i Europejskiego Towarzystwa Żywienia Poza- i Dojelitowego.

Przy naszej euforii mamy jednak szereg potknięć, np. w onkologii. Jest wielu pacjentów, u których robimy pełną diagnostykę, ale za późno i chirurg już nie ma czasu na interwencję. To odbiera nam czasem dobry humor. W tej chwili jesteśmy jedynym w województwie ośrodkiem, który stosuje metodę ostrykiwania krwawiących wrzodów żołądka. Dotąd operowaliśmy, teraz zabieg ten wykonujemy za pomocą endoskopu. Mam przyjemność współpracować ze znakomitą grupą ludzi, którzy – mimo że mają podłe zarobki – wykorzystują maksimum swoich umiejętności, zostają w szpitalu po godzinach pracy, szkolą się w najlepszych ośrodkach w kraju.

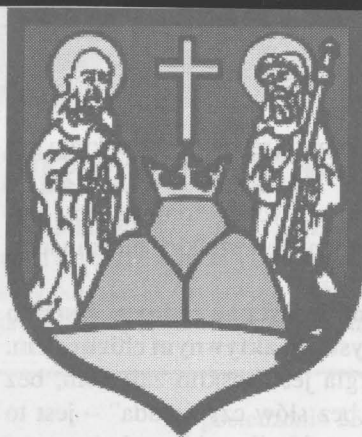
Udało nam się zespołowo uratować wielu pacjentów „nie do uratowania” i to jest bezwzględnie największy nasz sukces.

– Czy mimo swych licznych obowiązków znajduje pan jeszcze czas na życie osobiste?

– Mam cudowną żonę, dwójkę wspaniałych dzieci i zdaję sobie sprawę, że rodzinie poświęcam za mało czasu. Większość obowiązków wychowawczych i prowadzenie naszego skromnego gospodarstwa domowego spoczywa na mojej żonie. Ale obok tego zabiegania, rozlicznych dyżurów znajduję czas, by pójść na kort i pograć z kolegami w tenisa. Jeśli ktoś chce znaleźć czas, to na pewno znajdzie.

– Dziękuję za rozmowę.

– Jeśli można, chciałbym za pośrednictwem „Tygodnika” podziękować trzem paniom z biura rady – Janinie Kanozie, Mariannie Gutowskiej i Halinie Krajewskiej, o których nie wszyscy radni pamiętają, a dzięki którym nasza praca ma jakąś szczególną barwę.



## Z PRAC KOMISJI

Komisja Gospodarki Przestrzennej i Ochrony Środowiska opracowywała opinie m.in. w sprawie projektu uchwały obrotu nieruchomościami mienia komunalnego, programu zagospodarowania zieleni w mieście, a także porozumienia pomiędzy Zarządem Miasta i dyrekcją PKS-u w

sprawie wspólnej budowy dworca autobusowego przy ul. Utrata.

Komisja Finansowo-Gospodarcza na swoim posiedzeniu 23 października wypracowała pozytywną opinię dotyczącą zmian w budżecie miasta na rok 1995 oraz w sprawie wysokości opłat za pobór wody i odprowadzenie ścieków.

Komisja Rewizyjna rozpatrywała skargę wniesioną przez pracowników Zakładu Zieleni Miejskiej dotyczącą jego likwidacji na podstawie uchwały podjętej przez Radę Miasta. Ponadto zajmowała się wniesionym przez radnych sprzeciwem wynikającym z faktu zakupu przez Zarząd Miasta we wrześniu br. mieszkań od Międzyzakładowej Spółdzielni Mieszkaniowej. (an)

## LISTY...

### SPECJALNY PATRONAT

Proponuję otoczenie specjalnym patronatem przez Radę Miejską w Suwałkach ucznia Państwowej Szkoły Muzycznej II stopnia -Radosława Szulca.

W br. Radosław Szulc z powodzeniem brał udział w konkursach pianistycznych w Getyndze w Niemczech i Antoninie („Chopin dla najmłodszych”). Efektem tego ostatniego konkursu było zakwalifikowanie się do udziału w warsztatach muzycznych na Cyprze, gdzie przygotowywali się niektórzy uczestnicy XIII Konkursu Chopinowskiego w Warszawie, m.in. reprezentanci Rosji, Japonii, Cypru.

Radosław Szulc w czerwcu br. ukończył Państwową Szkołę muzyczną I stopnia i awansem rozpoczął muzykę w kl. II PSM II stopnia. Dotychczasowy rozwój jego talentu, pracowitość i zaangażowanie dają prawo przypuszczać, że w przyszłości stanie się on znakomitym artystą. Jako jedyny suwałczanin w historii naszego miasta ma szansę zakwalifikowania się do następnego Konkursu Chopinowskiego w Warszawie.

Aby stało się to możliwe, konieczne jest uczestnictwo w konkursach pianistycznych. W 1996 roku Radek ma zaproszenie do

udziału w konkursie w Wołgodońsku w Rosji oraz kolejnych warsztatach na Cyprze. Chciałby też zaprosić do Suwałk swoich przyjaciół - pianistów z różnych krajów świata. Nade wszystko konieczne są konsultacje u wybitnych profesorów akademii muzycznych w Polsce i za granicą. Są to przedsięwzięcia bardzo kosztowne, a stypendium przyznane przez Radę Miejską nie rekompensuje wydatków.

Patronat Rady Miejskiej nie musi oznaczać powiększenia wydatków z budżetu miasta, a winien zmierzać do pozyskiwania sponsorów, ułatwienia zakupu biletów na przejazdy międzynarodowe lub pomocy w zorganizowaniu koncertów, z których dochody przeznaczone byłyby na kształcenie Radosława Szulca. Radek z kolei zrewanżowałby się promowaniem miasta podczas swoich występów w kraju i za granicą.

Należy dodać, że pomimo rozlicznych dodatkowych obowiązków należy on do najlepszych uczniów w kl. VII A w Szkole Podstawowej nr 1 im. Marszałka Józefa Piłsudskiego i na wspomniany patronat Rady Miejskiej w pełni zasługuje.

Licząc na zrozumienie przedstawionego problemu z wyrazami szacunku

**Ryszard Łapiński**  
radny RM

Suwałki 20.10.1995 r.

Dnia 23 października 1995 r. przy **Zespole Szkół Ekonomicznych im. Macieja Rataja w Suwałkach** został powołany komitet obchodów 90. rocznicy powstania szkoły.

W skład komitetu weszli:

1. **Waldemar Kaczanowski** – dyrektor Izby Skarbowej – przewodniczący;
2. **Maria Lucyna Janiszewska** – dyrektor Zespołu Szkół Ekonomicznych – zastępca przewodniczącego;
3. **Hanna Tanajewska** – dyrektor Stowarzyszenia Księgowych – sekretarz;
4. **Wojciech Malinowski** – główny księgowy Polsko-Litewskiej Izby Gospodarczej – członek.

Termin obchodów, z równoczesnym wręczeniem sztandaru szkole i zjazdem absolwentów, wyznaczono na dzień 8 czerwca 1996 r. O szczegółowym programie obchodów prasa poinformuje w późniejszym terminie.

**Organizatorzy**

## MŁODZIEŻOWA SPÓŁDZIELNIA MIESZKANIOWA

w Suwałkach

### i PRZEDSIĘBIORSTWO GOSPODARKI KOMUNALNEJ

w Suwałkach

z dniem 1 listopada 1995 roku  
wprowadza na terenie osiedla

## SELEKTYWNA ZBIÓRKĘ ODPADÓW KOMUNALNYCH

Prosimy lokatorów, właścicieli i użytkowników lokali o przestrzeganie podziału odpadów i wrzucanie ich do odpowiednich pojemników, zgodnie z dostrzoną do Państwa mieszkań i lokali ulotką-instrukcją.

Młodzieżowa Spółdzielnia Mieszkaniowa  
Przedsiębiorstwo Gospodarki Komunalnej

**NIE CHCEMY WOKÓŁ NAS ŚMIECI.  
OGRANICZAJ – REDUKUJ – OSZCZĘDZAJ –  
UŻYWAJ PONOWNIE – PRZETWARZAJ**

## ZARZĄD BUDYNKÓW MIESZKALNYCH

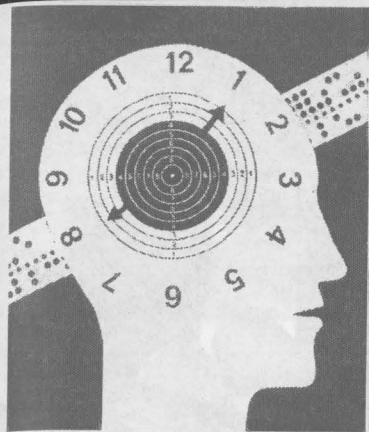
w Suwałkach

### OGŁASZA II PRZETARG NIEOGRANICZONY

na sprzedaż niżej wymienionego sprzętu:

- przyczepa jednoosiowa-wywrotka W-5,  
cena wywoławcza 400 zł.

Pojazd można oglądać w bazie transportu w godz. 7.00 – 15.00 przy ul. Kołciuszki 64 A. Przetarg odbędzie się dnia 8.11.1995 r. o godz. 10.00 w ww. bazie transportu. Wadium w wysokości 10% ceny wywoławczej należy wpłacić do kasy ZBM przy ul. Noniewicza 3 najpóźniej do godz. 9.00 w dniu przetargu. Zastrzega się możliwość unieważnienia przetargu bez podania przyczyn.



## SONDA „TS”

ja nie umiem równie prosto odpowiedzieć, bo nie jestem zdecydowany... Tylu jest tych kandydatów, że nie sposób spamiętać, który o czym mówi. A poza tym Wałęsa jako prezydent się nie sprawdził, Kwaśniewski ma niepokojącą przeszłość, Gronkiewiczowa stała się fałszywa, Kuroń... No, ewentualnie on, ale nie mam pewności. Inni wła-

## KOGO POPRĘ W WYBORACH

### REGINA – ekspedientka

– Na pewno nie Wałęsę. Jeszcze nie mam swojego kandydata. Oczywiście wiem, że niedługo wybory, ale nie umiem się zdecydować.

### WANDA

**WITKOWSKA – bezrobotna**  
– A ja jeszcze nie wiem czy w ogóle pójdę na wybory. Nie ma dla mnie odpowiedniego kandydata. Każdy, kto dochodzi do władzy, potem zapomina o tym, co ludziom obiecywał. Nie wierzę, że któryś z kandydatów dotrzyma swoich obietnic, kiedy wygra wybory. Po prostu nie wierzę.

### DAGMARA

– Może Wałęsa nie grzeszy elokwencją i wykształceniem, ale będę na niego głosować, jeżeli do drugiej tury przejdzie razem z Kwaśniewskim. W pierwszej poprę Korwin-Mikke.

### TOMASZ –

#### mechanik samochodowy

– Czy ja wiem, może Olszewiego...

### LUCYNA DANIŁOWICZ – pracownica banku

– Kwaśniewskiego. Od początku wiem, że to na niego oddam swój głos. Nie obchodzi mnie, że zaczynał swoją karierę w minionym ustroju, ważne jest to, co sobą reprezentuje teraz. Dziwi mnie, jak wypomina mu się jego przeszłość. Myślę, że często robią to ludzie, którzy sami mają nieczyste sumienia.

### RYSZARD – elektryk

– Nikogo.

### ZOFIA DOMALEWSKA – rencistka

– Oczywiście, że Wałęsę. Choć podoba mi się też ta, co jest prezesem PKO, Hanna Gronkiewicz-Waltz, religijna i uczciwa kobieta. Na pewno nie oddam głosu na komunistę.

### RADOSŁAW MOROZ – kierowca TIR-u

– Zadała pani proste pytanie, ale

ściwie się nie liczą.

### STEFAN – budowlaniec

– Aleksandra Kwaśniewskiego.

### URSZULA –

#### pracownica Telekomunikacji Polskiej

– Kogo poprę? Słucham i oglądam programy przedwyborcze i jestem dezorientowana. Żeby z tych wszystkich kandydatów zlepić jednego, to może nie byłoby to całkiem takie głupie... Córka się śmieje, że i tak wygra Wałęsa. Może i wygra, ale czy w takim wypadku cokolwiek się u nas zmieni?

### EUGENIUSZ

#### RUTKOWSKI – rolnik

– A daj pani spokój. Nie pójdę na wybory, bo nie ma k... na kogo głosować.

### WIESŁAWA

#### MISZKIEL – emerytka

– Przestałam się tym interesować, bo już zaczynałam mieć wodę z mózgu. Wszędzie – w radiu, telewizji, w gazetach tylko o wyborach. Jeszcze żeby ci politycy mówili po ludzku. Może i pójdę na wybory, bo chyba powinnam, ale na kogo mam głosować, to ja nie wiem.

### KATARZYNA JANKIEL – pielęgniarka

– A na kogo warto?

### ALICJA – studentka

– W kręgu moich znajomych mówi się, że słusznym kandydatem jest Kwaśniewski, ale że i tak wygra Wałęsa. Jednak ja zamierzam się trochę wyłamać i oddać swój głos na pana Zielińskiego. To mądry i wykształcony człowiek, no i nie jest taki żądny władzy, jak pozostali kandydaci.

### EWA –

#### pracownica szpitala

– Wałęsę.

### STEFAN – uczeń technikum

– A ja uważam, że jeśli prezydent to tylko Janusz Korwin-Mikke. Czy nie mam racji?

Notowała: Anna Wasilewska

## SUWAŃSKIE RETRO

## R. OŁÓW O SOLIDARNOŚCI (3)

– W oświadczeniu Biura Politycznego KC PZPR (z dn. 16.09.1981 r.) mówi się m.in. o ewentualnym przelewie krwi. Czy uważa Pan, że to członkowie „Solidarności” napadną na pozostałych członków naszego społeczeństwa?

– Nie, tak nie uważam. Jednak do przelewu krwi mogą doprowadzić takie wydarzenia jak np. ucieczka więźniów w Bydgoszczy.

– Ja to oświadczenie odebrałem inaczej. Po prostu jako zagrożenie pod adresem „Solidarności”, szczególnie po I turze Zjazdu. Mamy się uspokoić, bo

zbrojnie Zachód, a przede wszystkim nie chcemy zbrojnej konfrontacji. Natomiast sprawa pomocy finansowej jest mocno przesadzona. Np. nic nie wiem o tym, że nasz region otrzymał obcą walutę. Z zagranicznego sprzętu otrzymaliśmy jeden kalkulator.

Czego Pan oczekuje od „Solidarności”?

– Konkretnego współdziałania na rzecz wyjścia kraju z kryzysu i pozostania w roli związku zawodowego.

– Gdy proponujemy pewne rozwiązania, to zarzuca się nam obalanie ustroju i sięganie po



w przeciwnym wypadku dojdzie do wydarzeń typu „Grudzień 1970” z ewentualną pomocą sojuszników.

– Nie, tak go nie można interpretować. Jest ono jedynie próbą ostrzeżenia, że przeróżne konflikty mogą doprowadzić do niekontrolowanych wydarzeń, w tym krwawych.

– Członkowie „Solidarności” nie pragną zbrojnej konfrontacji. Władza może się bronić rękami wojska i milicji, a nawet korzystając z pomocy sojuszników. Członkowie „Solidarności” nie są uzbrojeni i mogą liczyć jedynie na siebie.

– Liczycie na pomoc z Zachodu. Otrzymujecie już pomoc finansową i materialną.

– Nie słyszałem, aby powszechna była opinia naszych członków, że pomoże nam

władzę.

Wierzmy jednak obywateli, że dojdzie do rzeczywistego porozumienia. Na marginesie chciałbym zapytać, czy jest prawdą, że w Komitecie jest bardzo dobrze zaopatrzone kiosk spożywczy, do którego nie mają dostępu współużytkownicy obiektu, np. uczniowie szkoły podstawowej.

– Szkoda, że jest już po trzeciej i kiosk jest już zamknięty. Mógłby Pan sam się przekonać. Z naszego kiosku mogą korzystać zarówno uczniowie, jak i pracownicy Sanepidu. Zaopatrzenie jego nie odbiega od innych kiosków spożywczych.

– Dziękuję za rozmowę.

Rozmawiał: J. Broc

17.09.1981 r.

(„Kres” nr 9 z 27.09.1981r.)



Jolanta i Stanisław Karwowski.

**PRZEDSTAWIAMY – Sklep spożywczy „Eden”**

## NIE OD RAZU „EDEN”

Jednym z najpopularniejszych punktów handlowych w Suwałkach jest położony u zbiegu ulic Chłodnej i Noniewiczza sklep spożywczy „Eden”, będący własnością p.p. Jolanty i Stanisława Karwowskich.

Handlem artykułami spożywczymi zajmujemy się od 1976 roku. Dla prywatnego handlu były to bardzo trudne czasy, gdyż nie był on preferowany przez ówczesne władze. Nasze początki stanowił mały sklepik z warzywami przy ul. Chłodnej. Jednocześnie prowadziliśmy wraz z rodzicami gospodarstwo rolne, z którego cały dochód przeznaczaliśmy na zakup towaru. Po kilku latach kupiliśmy wraz z rodziną sklepik przy ul. Krótkiej przeznaczony pierwotnie na handel artykułami przemysłowymi. Ponieważ w pobliżu istniał już sklep spożywczy, mieliśmy poważne problemy z uzyskaniem zezwolenia na przebranzowanie.

Pracowaliśmy „na okrągło” całą dobę. W nocy jeździliśmy do Warszawy po zaopatrzenie, w dzień sprzedawaliśmy w sklepie. Tak więc często samochód dostawczy żuk był naszym domem, a dziećmi zajmowali

się dziadkowie. Zarabialiśmy na rozwój działalności.

Zmiana ustroju w latach 80. to był trudny krok – otwarcie sklepu na rogu ulic Chłodnej i Noniewiczza było dla nas duże przedsięwzięcie trudnym do zrealizowania.

Problemy nie brakują, ale najważniejszą jest utrzymanie standardu. Tworzący zespół personelu nasz tworzą ludzie, którzy w Polsce i u nas zdarzają się tylko na pół roku w dobie „kuroniołki”. Jest to trudne, ale musimy traktujących zatrudnić, bo trzeba przyznać, że człowiek łatwym „kawalkiem” chłodziarki nie jest. Wymagają godziny spędzone w kuchni świeże pieczywo i nabiałnie. Dążymy do zwiększenia liczby pracowników i siania wynagrodzenia.

Jesteśmy jednym z najlepszych sklepów w Suwałkach. Nasze ceny mają swój



Powyżej: Anna Matyszewska w stoisku z wędlinami.

Poniżej: Kamilla Padzik w stoisku warzywniczym.



Małgorzata Gałaszewska przy stoisku z nabiałem.



Anna Kozłowska w stoisku z mąką.







Pomian (z lewej) i Agata Urbanowicz w biurze sklepu.

## ZBUDOWANO

oniądze gromadziliśmy  
hanej  
taske... dla nas do ryzy-  
prznie większego skle-  
wiewicza. Było to dla  
trudności byliśmy już

ktisaj. Największym z  
kady. Tak się złożyło, że  
panie. Tak jak w całej  
wypadki podejmowania  
wzodycia uprawnienia  
sporo pracowników  
bardzo poważnie. A  
pranowa praca nie jest  
Szczególne wysiłku  
których klienci kupują  
całnie pracuje u nas 30  
kstrudnienia i podnie-

ajch sklepów. Niewyso-  
mb... leczarskie. Dys-  
kwarmem dla zwierząt.

ponujemy też dużym wyborem w wielu asortymentach – wędliny, warzywa, sery, napoje owocowe, wyroby cukiernicze, kawa, herbata, lody. Stale posiadamy też świeży chleb dostarczany przez piekarnię co godzinę. Bywa tak czasami, że tylko w naszym sklepie można go kupić.

Poza artykułami codziennego użytku polecamy nietypową żywność egzotyczną. Zaliczamy do niej owoce morza (ośmiornice, kraby, krewetki, małże, potrawy kuchni chińskiej), świeże owoce południowe (w zależności od sezonu – kokosy, ananasy, awokado, melony, pomelo, figi, kasztany).

Naszym marzeniem jest utrzymanie dotychczasowej liczby stałych klientów. Mimo niewielkiej powierzchni handlowej, staramy się zaspokajać ich wysokie wymagania, dokładając starań do usprawniania sprzedaży.

Korzystając z okazji dziękujemy im za zaufanie do naszego sklepu i za cierpliwość stania czasami w kolejce.

Notował i fotografował: **Zygmunt Gałaszewski**  
Marta Auron w dziale spożywczym.



Teresa Kowalewska w dziale ogólnospożywczym.



Ewa Balewicz w stoisku cukierniczym.

### ROZWIĄZANIE KONKURSU „TRZECH PYTAŃ”

Nagrody ufundowane przez Dom Nauczyciela otrzymują:  
**Krystyna Szyperek**, ul. Noniewicza 40,  
**Marianna i Zbigniew Bujnowscy**, ul. Pułaskiego 60,  
**Jadwiga Makuła** ul. Świerkowa 42.

Nagrody prosimy odebrać w siedzibie redakcji „Tygodnika Suwalskiego”: Urząd Miasta, pok. 128.

### KONKURS „TRZECH PYTAŃ”

Uważnych Czytelników tekstu o sklepie „Eden” prosimy o odpowiedź na następujące pytania:

1. Gdzie znajduje się sklep „Eden”?
2. Ile osób zatrudnia „Eden”?
3. Wymień jeden z owoców morza, który można kupić w „Edenie”.

Odpowiedzi na zamieszczonym kuponie prosimy przesłać (przekazać) w ciągu tygodnia od daty ukazania się numeru do redakcji „TS”. Wśród Czytelników, którzy udzielą poprawnych odpowiedzi, zostaną rozlosowane 3 nagrody ufundowane przez właścicieli sklepu „Eden”.

#### KUPON KONKURSOWY NR 14

Odp. nr 1:

Odp. nr 2:

Odp. nr 3:

Agencja Rozwoju Regionalnego „ARES” S.A.

zatrudni

# TŁUMACZA J. ANGIELSKIEGO

Zainteresowanych prosimy o kontakt w siedzibie Agencji:

Agencja Rozwoju Regionalnego „ARES” S.A.

16-400 Suwałki

ul. Korczaka 4, XI piętro

tel. 66-61-06, 66-70-35

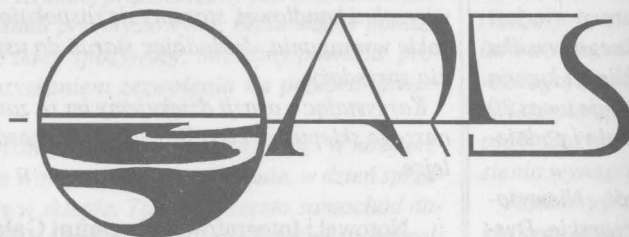
**NA TERENIE WOJEWÓDZTWA SUWAŁSKIEGO DZIAŁA PROGRAM  
POMOGOWY STRUDER FINANSOWANY PRZEZ KRAJE UNII EUROPEJSKIEJ,  
WSPIERAJĄCY ROZWOJ GOSPODARCZY REGIONU**

## OFERUJE:

- 1 PROJEKTOWANIE** ZNAKÓW GRAFICZNYCH, FOLDERÓW, KATALOGÓW, PLAKATÓW, REKLAM, ETYKIET, WIZYTÓWEK, ITP.
- 2 SKŁAD KOMPUTEROWY** OPRACOWANIE I PRZETWARZANIE ILUSTRACJI, OBRÓBKA KOMPUTEROWA ZDJĘĆ, WYDRUKI LASEROWE FORMATU A3 NAJWYŻSZEJ JAKOŚCI
- 3 PRZYGOTOWANIE OFFSETOWE** MONTAŻ, RETUSZ, FOTOGRAFIA RASTROWA I KRESKOWA, NAŚWIETLANIE PŁYT OFFSETOWYCH
- 4 DRUK** NA MASZYNACH OFFSETOWYCH DO FORMATU A2: KSIĄŻEK, CZASOPISEM, KATALOGÓW, FOLDERÓW, ETYKIET, BROSZUR, PLAKATÓW, POCZTÓWEK, ITP.
- 5 OPRAWA INTROLIGATORSKA** ZESZYTOWA, BROSZUROWA SZYTA I KLEJONA ORAZ OPRAWA TWARDA, PROPONUJEMY USZLACHTNIANIE LAKIERAMI I FOLIA
- 6 WYCINANIE Z FOLII SAMOPRZYLEPNEJ** REKLAMY NA WITRYNY SKLEPOWE, SAMOCHODY DOSTAWCZE, SZYLDY

**GWARANTUJEMY**  
WYSOKĄ JAKOŚĆ,  
KRÓTKIE TERMINY,  
ATRAKCYJNE CENY,  
MIŁĄ OBSŁUGĘ

**ZAPRASZAMY !**



**ZAKŁAD  
POLIGRAFICZNY  
„ARKADIA”**

AGENCJI ROZWOJU REGIONALNEGO „ARES” S.A.  
16-400 SUWAŁKI, UL. NONIEWICZA 12A  
TEL. 666 250  
FAX 66 74 97, 66 63 63

## ZARZĄD MIASTA SUWAŁK OGŁASZA USTNY PRZETARG NIEOGRANICZONY

na sprzedaż prawa własności następujących działek, stanowiących własność Miasta Suwałk, położonych w Suwałkach na os. Hańcza.

### 1. Działki oznaczone nr. geod.:

- 34901 o pow. 144 mkw.
- 34902 o pow. 144 mkw.
- 34903 o pow. 144 mkw.
- 34904 o pow. 144 mkw.
- 34905 o pow. 144 mkw.
- 34906 o pow. 144 mkw.
- 34907 o pow. 144 mkw.
- 34908 o pow. 143 mkw.
- 34909 o pow. 143 mkw.
- 34910 o pow. 143 mkw.
- 34911 o pow. 143 mkw.
- 34913 o pow. 174 mkw.
- 34914 o pow. 171 mkw.
- 34915 o pow. 169 mkw.
- 34916 o pow. 166 mkw.
- 34917 o pow. 164 mkw.
- 34918 o pow. 162 mkw.
- 34919 o pow. 159 mkw.
- 34935 o pow. 181 mkw.
- 34938 o pow. 175 mkw.
- 34939 o pow. 173 mkw.
- 34940 o pow. 171 mkw.
- 34941 o pow. 169 mkw.
- 34942 o pow. 167 mkw.
- 34943 o pow. 165 mkw.

położone w Suwałkach przy ul. Olstyńskiej. Przeznaczone są pod budownictwo mieszkaniowe jednorodzinne - szeregowe.

Cena wywoławcza: **7,50 zł** za mkw.  
Termin rozpoczęcia budowy: **1995** rok.  
Termin zakończenia budowy: **2000** rok.  
Działki posiadają urzędzoną księgę wieczystą nr 29184.  
Wadium: **150 zł (na jedną działkę)**.

### 2. Działki oznaczone nr. geod.:

- 34921 o pow. 171 mkw.

- 34922 o pow. 169 mkw.
- 34923 o pow. 167 mkw.
- 34924 o pow. 165 mkw.
- 34925 o pow. 163 mkw.
- 34926 o pow. 161 mkw.
- 34927 o pow. 159 mkw.
- 34928 o pow. 289 mkw.

położone są w Suwałkach przy ul. Batalionów Chłopskich. Przeznaczone pod budownictwo mieszkaniowe jednorodzinne - szeregowe.

Cena wywoławcza: **5,50 zł** za mkw.  
Termin rozpoczęcia budowy: **1995** rok.  
Termin zakończenia budowy: **2000** rok.

Działki posiadają urzędzoną księgę wieczystą nr 29184.

Wadium: **100 zł (na jedną działkę)**.

### 3. Działki oznaczone nr. geod.:

- 34774 o pow. 312 mkw.
- 34775 o pow. 278 mkw.
- 34776 o pow. 286 mkw.
- 34777 o pow. 294 mkw.
- 34778 o pow. 302 mkw.
- 34779 o pow. 310 mkw.
- 34780 o pow. 318 mkw.
- 34781 o pow. 326 mkw.
- 34782 o pow. 334 mkw.
- 34783 o pow. 493 mkw.
- 34784 o pow. 504 mkw.
- 34785 o pow. 456 mkw.
- 34786 o pow. 294 mkw.
- 34787 o pow. 424 mkw.
- 34788 o pow. 493 mkw.
- 34819 o pow. 315 mkw.
- 34820 o pow. 323 mkw.
- 34821 o pow. 351 mkw.
- 34822 o pow. 343 mkw.

- 34823 o pow. 330 mkw.
- 34824 o pow. 281 mkw.
- 34825 o pow. 281 mkw.
- 34826 o pow. 281 mkw.
- 34827 o pow. 281 mkw.
- 34830 o pow. 414 mkw.
- 34831 o pow. 275 mkw.
- 34832 o pow. 275 mkw.
- 34833 o pow. 275 mkw.
- 34834 o pow. 275 mkw.
- 34835 o pow. 275 mkw.
- 34836 o pow. 275 mkw.
- 34837 o pow. 275 mkw.
- 34838 o pow. 275 mkw.
- 34839 o pow. 396 mkw.
- 34840 o pow. 291 mkw.
- 34841 o pow. 180 mkw.
- 34842 o pow. 180 mkw.
- 34843 o pow. 180 mkw.
- 34844 o pow. 180 mkw.
- 34845 o pow. 180 mkw.
- 34846 o pow. 180 mkw.
- 34847 o pow. 180 mkw.
- 34848 o pow. 301 mkw.
- 34850 o pow. 300 mkw.
- 34851 o pow. 180 mkw.
- 34852 o pow. 180 mkw.
- 34853 o pow. 180 mkw.
- 34854 o pow. 180 mkw.
- 34855 o pow. 180 mkw.
- 34856 o pow. 180 mkw.
- 34857 o pow. 180 mkw.
- 34858 o pow. 298 mkw.
- 34860 o pow. 210 mkw.
- 34861 o pow. 210 mkw.
- 34862 o pow. 210 mkw.
- 34863 o pow. 210 mkw.
- 34864 o pow. 210 mkw.
- 34865 o pow. 290 mkw.

położone w Suwałkach na os. Hańcza wzdłuż ulicy Bydgoskiej. Przeznaczone są pod budownictwo jednorodzinne - szeregowe mieszkalne i mieszkalno-usługowe, dwu- i trzykondygnacyjne.

Cena wywoławcza: **6,00 zł** za 1 mkw.  
Termin rozpoczęcia budowy: **1995** rok.  
Termin zakończenia budowy: **2000** rok.  
Działki posiadają urzędzoną księgę wieczystą nr 30587.

Wadium: **200 zł (na jedną działkę)**.

### 4. Działki oznaczone nr. geod.:

- 34789 o pow. 446 mkw.
- 34790 o pow. 312 mkw.
- 34791 o pow. 300 mkw.
- 34792 o pow. 300 mkw.
- 34793 o pow. 300 mkw.
- 34794 o pow. 300 mkw.
- 34795 o pow. 300 mkw.
- 34796 o pow. 300 mkw.
- 34797 o pow. 300 mkw.
- 34798 o pow. 300 mkw.
- 34799 o pow. 455 mkw.
- 34800 o pow. 477 mkw.
- 34801 o pow. 310 mkw.
- 34802 o pow. 214 mkw.
- 34803 o pow. 210 mkw.
- 34804 o pow. 210 mkw.
- 34805 o pow. 319 mkw.
- 34810 o pow. 188 mkw.
- 34811 o pow. 258 mkw.
- 34812 o pow. 218 mkw.
- 34813 o pow. 221 mkw.
- 34814 o pow. 340 mkw.
- 34815 o pow. 380 mkw.
- 34816 o pow. 239 mkw.
- 34817 o pow. 239 mkw.

położone w Suwałkach przy ul. Bydgoskiej. Przeznaczone są pod budownictwo jednorodzinne - szeregowe mieszkalne i mieszkalno-usługowe, dwu- i trzykondygnacyjne.

Cena wywoławcza: **7,50 zł** za 1 mkw.  
Termin rozpoczęcia budowy: **1995** rok.  
Termin zakończenia budowy: **2000** rok.

Działki posiadają urzędzoną księgę wieczystą nr 30587.

Wadium: **250 zł (na jedną działkę)**.

W przetargu mogą brać udział osoby prawne i fizyczne, jeżeli wpłacą do kasy Urzędu Miejskiego w Suwałkach wadium w podanej wysokości. Termin wpłacania wadium upływa **w dniu przetargu do godz. 9.00**.

Przetarg odbędzie się w siedzibie Urzędu Miejskiego w Suwałkach przy ul. Mickiewicza 1 w dniu **9 listopada 1995 r. o godz. 10.00** w sali obrad (pokój 116).

## OGŁOSZENIA DROBNE

- ★ Żaluzje, verticale - najtaniej. Suwałki, tel. 67-07-34. 215/95
- ★ Nowoczesna technologia oczyszczania z farb i lakierów: drzwi, okien, schodów, starych mebli oraz ich renowacja. Tel. 67-45-27. 219/95
- ★ Poloneza caro 1,5, rocznik 1993 sprzedam. Tel. 66-44-28 po 17.00. 234/95



## COMMERCIAL UNION

TOWARZYSTWO UBEZPIECZEŃ NA ŻYCIE (POLSKA) S.A.  
PRZEDSTAWICIELSTWO W SUWAŁKACH

## POSZUKUJEMY KANDYDATÓW NA DORADCÓW UBEZPIECZENIOWYCH

*Preferujemy osoby:* wykształcone, niekoniecznie młode, dynamiczne, samodzielne, łatwo nawiązujące kontakt z ludźmi.

*Oferujemy:* prestiżową pracę, szansę zdobycia niezależności finansowej.

*Szczegółowe informacje:*  
tel. (0-87) 66-34-43, 66-73-72

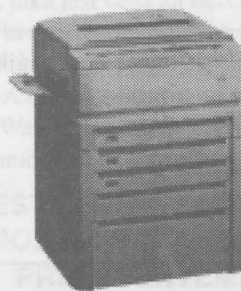
183/95

## Biuroland

P.H.U. ul. Noniewiczza 34

**AUTORYZOWANY  
RESELLER  
RANK XEROX**

kompleksowe wyposażenie biur,  
banków i urzędów



228/95

## PRACA W LIBII

Wojewódzki Urząd Pracy w Suwałkach informuje, iż istnieje możliwość zatrudnienia w Hucie Szkła w Libii:

- inżynierów i techników elektroników,
- inżynierów i techników elektromechaników,
- inżynierów mechaników,
- inżynierów-technologów produkcji szkła,
- techników konserwacji, obsługi pieców i urządzeń hutniczych,
- techników obsługi urządzeń do cięcia szkła i jego kształtowania,
- techników cięcia szkła na gorąco.

Kandydaci powinni spełniać następujące warunki:

- co najmniej kilkuletnie doświadczenie zawodowe w pracy w hucie szkła,
- znajomość języka angielskiego.

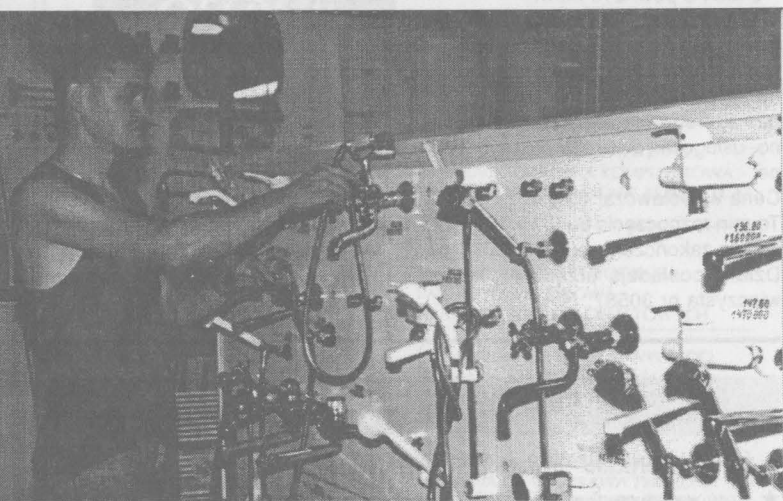
Osoby zainteresowane podjęciem pracy w Libii i spełniające wyżej wymienione warunki, powinny zgłosić się do Wojewódzkiego Urzędu Pracy w Suwałkach, ul. Przytorowa 9 B w nieprzekraczalnym terminie do 7 listopada 1995 r. z następującymi dokumentami:

- kserokopia dyplomu lub świadectwa,
- zaświadczenia o stażu pracy w zawodzie hutnika,
- życiorys zawodowy,
- 1 zdjęcie,
- świadectwo zdrowia.

Szczegółowych informacji udziela Wojewódzki Urząd Pracy w Suwałkach, ul. Przytorowa 9 B, tel. 66-66-01 wew. 114.

### DYŻURY APTEK

W tym tygodniu do 5 bm. dyżuruje całą dobę apteka przy ul. Konopnickiej 2 (tel. 66-50-91), a od 6 bm. apteka przy ul. Kościuszki 78 (tel. 66-49-24).



## LISTY



### POMOC NIEPEŁNOSPRAWNYM

Uprzejmie informuję, iż staraniem Fundacji Rozwoju Przedsiębiorczości w Suwałkach do końca bieżącego roku na terenie miasta Olecka zostanie otwarta wypożyczalnia sprzętu rehabilitacyjnego finansowana ze środków Państwowego Funduszu Rehabilitacji Osób Niepełnosprawnych. Nieza-

leżnie od wypożyczania prowadzona będzie sprzedaż sprzętu ortopedycznego i rehabilitacyjnego. (...)

Wypożyczalnia sprzętu rehabilitacyjnego w Olecku zostanie uruchomiona po przeprowadzeniu niezbędnego remontu w celu przystosowania lokalu do potrzeb osób niepełnosprawnych.

Nowo uruchomiona placówka pozwoli na udostępnianie sprzętu rehabilitacyjnego wszystkim zainteresowanym z terenu województwa suwalskiego oraz województw ościennych, gdzie takie wypożyczalnie jeszcze nie funkcjonują. Utworzone zostaną także dwa nowe miejsca pracy.

Z poważaniem

Prezes

Andrzej Wasilewski

### APEL O POMOC

Są w historii postacie, które na wdzięczność i uznanie potomnych muszą czekać długie lata po swej śmierci. Należy do nich syn ziemi wielkopolskiej Stanisław Mikołajczyk. Zrobił on wiele dobrego dla kraju jako wicepremier, a następnie premier rządu polskiego w Londynie w tragicznych latach zawieruchy wojennej. Ale jeszcze bardziej zasłynął jako ten, który z narażeniem własnego życia w czerwcu 1945 roku powrócił do kraju i kierując Polskim Stronnictwem Ludowym rzucił wyzwanie komunistyczno-totalitarnej przemocy, walczył o nowy ład, o demokratyczną i suwerenną Polskę. Gdyby nie przemoc stalinowska, już przed pół wiekiem zapewniłby Polsce należne jej miejsce wśród wolnych narodów świata, a także wyższy poziom rozwoju gospodarczego i bytu ludności. Upamiętnieniu jego myśli i dzieła ma służyć

pomnik, który za zgodą władz miejskich Poznania ma stanąć w tym mieście w pobliżu Urzędu Wojewódzkiego, tj. w al. Niepodległości 16.

Pomnik ma być wzniesiony bez żadnych dotacji - z dobrowolnych wpłat społeczeństwa. Na razie jest ich o wiele za mało. Ale nie tracimy nadziei. Wierzymy w dobre serca i wdzięczną pamięć Polaków.

Wpłaty na budowę pomnika Stanisława Mikołajczyka w Poznaniu można dokonywać na konto Towarzystwa im. Stanisława Mikołajczyka w Poznaniu w Banku Ochrony Środowiska Oddział w Poznaniu nr 630047-3216-2710-00.

**Dominik Ludwiczak**  
rolnik ze wsi Trzebaw, gm. Sęszew, woj. poznańskie  
przewodniczący Komitetu Budowy Pomnika Stanisława Mikołajczyka

## GDZIE, ZA ILE? CENY NIEKTÓRYCH TOWARÓW W WYBRANYCH SKLEPACH PRZEMYSŁOWYCH

	Sklep „Budrem” (ul. Andersa)	Sklep „Wektor” (Arkadia)	Sklep „Chata” (ul. Dwernickiego)
Dzrwi rozsuwane harmonijkowe	179,00	196,00	-
Kasetony sufitowe	1,27/szt	3,80/mkw.	4,00/mkw.
Wanna	214,70	218,00	199,00
Sedes	43,70	50,00	41,90
Parawan na wannę	199,95	-	199,00
Dolnopłuk (spluczka)	45,49	23,80	37,70

W dniu 26 X zebrała: H. J.

# PROPOZYCJE



## PROPOZYCJE KULTURALNE

### REGIONALNY OŚRODEK KULTURY I SZTUKI

zaprasza na imprezę z okazji Narodowego Święta Niepodległości (11.11, godz. 11.30, sala UW).

**Galeria Fotografii PACamera** – wystawa fotograficzna Tadeusza Krzywickiego „Venus, vanitas”.

**Galeria Chłodna 20** – wystawa fotograficzna Krzysztofa Millera „Bośnia” oraz „Rysunek i rzeźba Barbary Zbrożyny” (wernisaż 17.11, g. 14.00).

**Pizzeria-Galeria „Rozmarino”** – „Suwałki w starej fotografii”.

### KINO BAŁTYK

4.11 – „Batman forever” prod. USA, godz. 17.00 (5.11 – dodatkowy seans o godz. 15.00).

### KINO SCHERZO

3.11 – „Głupi i głupszy” prod. USA, godz. 18.00.

## PROSILI NAS:

**Wojewoda Suwalski i Suwalska Izba Gospodarcza** na wielki finał konkursu na najlepszą firmę w województwie suwalskim „Włócznia Jaćwingów”.

**Na Dni Kultury Francuskiej i wręczenie Suwałkom Honorowej Flagi Rady Europy.**

**Międzynarodowe Stowarzyszenie Reklamy** na Seminarium Mediów Regionalnych, które odbędzie się w Warszawie.

**Dyrektor Regionalnego Ośrodka Kultury i Sztuki i Prezydent Miasta Suwałk** na koncert francusko-polski i I Suwalski Bal Folk.

Za zaproszenia dziękujemy!

## KTO JEST KIM W SUWAŁKACH

### MARIA LAURYN –

dyrektor Wydziału Kształcenia Podstawowego i Wychowania Przedszkolnego Kuratorium Oświaty w Suwałkach. Absolwentka Liceum Ogólnokształcącego im. Marii Konopnickiej w Suwałkach i Filii Uniwersytetu Warszawskiego w Białymstoku. Pracowała w Przedszkolu nr 5 i 1 oraz Wydziale Oświaty i Wychowania Urzędu Miejskiego w Suwałkach. Od pięciu lat dyrektor Przedszkola nr 19. Animatorka kultury, choreograf, twórczyni wydziału baletowego w Suwalskim Towarzystwie Muzycznym. Zamężna, mąż pracuje w ZBM. Dwoje dzieci w wieku 13 i 3 lata. Zainteresowania – pedagogika Marii Montessori i taniec.

### MIROŚLAW

### HARTUNG –

dyrektor Wydziału Kształcenia Ponadpodstawowego i Opieki Kuratorium Oświaty w Suwałkach. Matematyk, obecnie słuchacz Podyplomowego Studium Zarządzania Oświatą w Szkole Głównej Handlowej. Pracował w Szkole Podstawowej nr 5 w Suwałkach, a od 1990 roku w Kuratorium Oświaty początkowo jako rzecznik kurato-

ra. Żonaty, żona – matematyk w Szkole Podstawowej nr 5 w Suwałkach. Troje dzieci: córka i dwóch synów – uczniowie SP nr 7. Zainteresowania – leśnictwo, przyroda.

### WOJCIECH

### TUCHOLSKI –

dyrektor Wydziału Kadr, Organizacji i Spraw Socjalnych Kuratorium Oświaty w Suwałkach. W kuratorium od 1992 roku. Nauczyciel w Szkole Podstawowej w Jałowie, a potem przewodniczący Zarządu Regionu „Pojezierze” NSZZ „Solidarność”. Żona – nauczycielka. Dwoje dorosłych dzieci. Poglądy prawicowe, przynależność partyjną – Porozumienie Centrum. Zainteresowania – polityka społeczna.

### HELENA

### WĄSOWICZ –

dyrektor Wydziału Ekonomicznego Kuratorium Oświaty w Suwałkach. Absolwentka Filii Uniwersytetu Warszawskiego w Białymstoku. W suwalskim kuratorium pracuje od czasu jego powstania, tj. od września 1995 roku, jako st. inspektor wojewódzki, potem naczelnik Wydziału Budżetowego. Staż pracy – 34 lata. Zamężna – mąż nauczyciel. Dorosły, 29-letni syn.

## NASZ KANDYDAT NA PREZYDENTA RP WALDEMAR PAWLAK

wiada za to, co mówi. Dobrze pamięta co powiedzieć. „nie strzępi języka po próżnicy”. Zamiast gadania – działa.

Był najmłodszym premierem w Polsce. Od ponad 150 lat – najmłodszym premierem w Europie. Jest Prezesem największej polskiej partii politycznej – Polskiego Stronnictwa Ludowego. Po skończeniu studiów na Politechnice Warszawskiej powrócił na wieś. Wraz z żoną i rodzicami prowadzi gospodarstwo w gminie Pacyna, województwo łódzkie. Jest Prezesem Ochotniczych Straży Pożarnych RP, posłem na Sejm, już trzecią kadencję. Ma zaledwie 36 lat, a doświadczeń więcej niż Jego konkurenci.

Doświadczenia producenta i wiedza o stanie polskiej gospodarki doprowadziły Waldemara Pawlaka do wniosku, że najlepiej możemy sobie wzajemnie pomóc

kupując krajowe produkty. Jest w nich nasza praca, są nasze surowce i umiejętności... By tę prawdę podkreślić, jako premier, najczęściej jeździł „Polonezem”. Nie dlatego, żeby uważał, że „Polonez” to najlepszy samochód na świecie, lecz dlatego, że właśnie taki samochód produkujemy teraz w Polsce, na taki nas stać i takim samochodem jeździ wiele polskich rodzin.

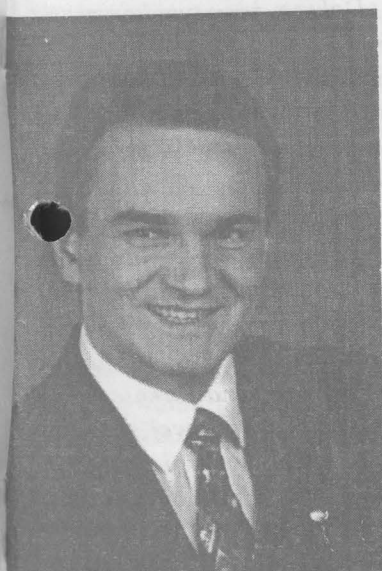
- **Sprzyjanie polskim producentom i ochrona przed nieuczciwą konkurencją**
- **Dbalność o mienie narodowe i uczciwą prywatyzację**
- **Troska o godne życie tych, którzy żyją z pracy**
- **Rzetelność wobec tych, którzy przearcowali życie a dziś korzystają z rent i emerytur**
- **Traktowanie nauki, oświaty, kultury – jako spraw priorytetowych**

to główne cele polityki Waldemara Pawlaka, jako premiera, by nie zawieść swych wyborców. Dziś nie musi zmieniać swojego programu. Nie musi szukać nowych haseł wyborczych. W kampanii prezydenckiej przyjął dewizę:

### PRAWDA ZAMIAST HASEŁ

Waldemar Pawlak dobrze wie, jaką cenę płaci polityk za wierność swemu programowi. A może nie tylko polityk? Wielu z nas przekonało się na własnym przykładzie, jaka jest cena za uczciwość. Jeśli kiedyś doznaliście lub doznacie dziś niesprawiedliwości – włączcie się do kampanii wyborczej Waldemara Pawlaka lub przynajmniej oddajcie Mu swój głos.

**JEST JEDNYM Z NAS.  
MOŻE BYĆ NASZYM  
PREZYDENTEM.**



### WALDEMAR PAWLAK NIE RZUCA SŁÓW NA WIATR

Czasem woli coś niedopowiedzieć niż powiedzieć nieprawdę lub zobowiązać się do czegoś, czego by nie mógł dotrzymać. Bywa, że jest za to krytykowany, zwłaszcza przez tych, którzy wolą sensację od prawdy. Tymczasem Waldemar Pawlak, po prostu, odpo-



## WIGRY W PIERWSZEJ PIĄTCE

Kolejne zwycięstwo odniosły suwalskie „Wigry” w meczu o mistrzostwo III ligi. Tym razem pokonały na własnym boisku „Legionowie” z Legionowa 2:0. Obie bramki padły w pierwszej połowie spotkania. Pierwszą z nich zdobył Wawrzyniec Kropiwnicki w 12. minucie, drugą – Czereszewski w 29. minucie.

Popularny „Marynarz” – jak nazywają suwalscy kibice Wawrzynca Kropiwnickiego – przeżywa drugą sportową młodość. Podobnie jak przed tygodniem był jednym z najlepszych zawodników na boisku.

Po rocznej przerwie w barwach „Wigier” wystąpił Karol Kościuch, wypożyczony ze „Stali” Stalowa Wola. Karol przed rokiem podpisał kontrakt ze „Stalą”, jednak zanim

zagrał w I lidze, okazało się, że w Stalowej Woli nie ma Technikum Samochodowego, w którym mógłby kontynuować naukę. Wrócił więc do Suwałk i dopiero w niedzielę mógł zagrać w macierzystym klubie. „Stal” wyraziła zgodę na występy Kościucha w „Wigrach” do czerwca przyszłego roku.

Po meczu z „Legionowia” „Wigry” zajmują z 19 punktami piąte miejsce w tabeli. Do lidera – „Dolcanu” – mają stratę 10 punktów, ale od zajmującego drugie miejsce „Ursusa” dzielą suwalczan tylko trzy punkty.

Do końca rozgrywek w rundzie jesiennej pozostały mecze wyjazdowe z „Orlętami” Reszel i „Ursusem”. U siebie „Wigry” gościć będą natomiast „Bug” Wyszków. (rl)

## NOWY KLUB W SUWAŁKACH

Nieźle poczyna w rozgrywkach o mistrzostwo A klasy Suwalskie Towarzystwo Piłkarskie. Klub ten powołany został we wrześniu br. Tworzą go w większości byli zawodnicy suwalskich „Wigier”. Prezesem tego całkowicie amatorskiego Towarzystwa jest p. Jacek Kruchelski. Piłkarze sami ponoszą wszystkie koszty uczestnictwa w rozgrywkach: stroje, przejazdy itp. Nie otrzymują też żadnego dofinansowania. Swoich rywali występujących w A klasie przewyższają nie tylko wiekiem, ale i umiejętnościami. STP po jedena-

stu kolejkach, z 14 zdobytymi punktami, zajmuje w tabeli 7. miejsce (wśród 14 zespołów). Natomiast w ćwierćfinałach rozgrywek o Puchar Polski województwa suwalskiego STP pokonało rezerwy „Wigier” 3:1 i 1:0 i zakwalifikowało się do półfinału, w którym zmierzą się z III-ligowcami „Wigier”. Drugą półfinałową parę stanowić będą „Mamry” Giżycko i „Pogoń” Ryn.

STP swoje mecze rozgrywa na nowym stadionie Zespołu Szkół Rolniczych przy ul. Ogrodowej. (rl)

## BADMINTONIŚCI ZNOWU DO KRAKOWA

Po raz drugi wyjeżdżają do Krakowa badmintoniści SKB na kolejny turniej o mistrzostwo I ligi. Ich przeciwnikami tym razem będą „Ruch” Piotrków Trybunalski, „Zelmer” Rzeszów i „Kolejarz” Częstochowa. Także i w tym turnieju suwalczanie wystąpią w roli faworytów. Należy jednak pa-

miętać, że skład SKB opiera się praktycznie na Joannie Szleszyńskiej, Jacku Niedźwiedzkim i Kamilu Turonku. W tej sytuacji w najlepszym wypadku mogą oni zdobyć maksimum 4 punkty. Natomiast chwilowa niedyspozycja kogoś z tej trójki stawia SKB na straconej pozycji. (rl)

Za nami kolejna duża impreza targowa, której organizatorem była Polsko-Litewska Izba Gospodarcza. Pamiętam, jak przed kilku laty, gdy wojewodą był Andrzej Podchul, powstawała PLIG. Był to okres bardzo trudny dla wielu suwalskich zakładów pracy, które – podobnie jak w całym kraju – bankrutowały lub były w kiepskiej kondycji finansowej. Pierwsze efekty PLIG były raczej skromne, handlowe obroty osiągnęły wówczas około 10 tys. dolarów (wartość samochodu osobowego). Również

pozycję towarów i produktów – więcej przestrzeni między stoiskami zapewniało swobodne poruszanie się i zbliżony do normalności mikroklimat. A trzeba dodać, że prawie w tym samym czasie odbywały się podobne targi w Białymstoku. Nie byłem tam, ale z relacji prasowych wynika, że więcej wystawców przyjechało właśnie do Suwałk. Szkoda, że terminy tych targów zbiegają się ze sobą cieszy jednak, że z tej konkurencji wychodzimy obronną ręką.

Oczywiście targi mają przede

## TARGI PRZYGRANICZA

pierwsze targi zorganizowane w Suwałkach miały wiele mankamentów, które wytknęli przyjezdni biznesmeni i lokalne mass media. Jednak ambitny zespół pracowników PLIG potrafił wyciągnąć wnioski ze swej działalności i uczyć się nawet na swych potknięciach. Nierzadko obrywał ciężki za sprawy, na które miał znikomy wpływ – chociażby za nie najlepszą suwalską bazę noclegowo-konsumpcyjną.

Mimo różnych przeszkód i trudności Izba administrowana przez dyrektora Mariusza Salamona zaczyna być jedną z instytucji, które promują nasze miasto. Wspomaga go dynamiczna i pomysłowa Grażyna Sobecka wraz z podległymi pracownikami. Oczywiście PLIG wspiera merytorycznie m.in. wojewoda Cezary Cieślukowski oraz wiceprezydent Suwałk Cezary Ostrowski – tym niemniej podstawowe sprawy organizacyjne i finansowe realizują coraz skuteczniej i lepiej etatowi pracownicy PLIG.

Ostatnie Rolno-Spożywcze Targi Przygranicza, jakie odbyły się w suwalskiej hali OSiR, cechował już znaczny profesjonalizm. Nawet zwykły zwiedzający mógł dostrzec lepszą eks-

wszystkim służyć ekspozycji, nawiązaniu kontaktów handlowych i zawieraniu kontraktów. Z tą ostatnią sprawą bywa różnie, ale PLIG stwarza przede wszystkim możliwości suwalskim handlowcom. To, czy oni wykorzystują to należycie, to już osobny temat.

Dobrze, że w tym korzystnie handlowo połączonym kresowym mieście mamy ludzi, którzy wychodzą naprzeciw współczesnym potrzebom. Miejmy nadzieję, że nasi decydenci, biznesmeni i handlowcy będą ich wspierać – nawet gdy niektórzy z nich mają nawyki i doświadczenia z poprzedniego ustroju.

Powstanie na terenie byłej jednostki wojskowej centrum handlowo-wystawienniczego to szansa na skuteczniejsze działanie Izby. Być może będzie ona poszerzała swą działalność (np. o Rosję, Białoruś i Ukrainę).

Istnienie takiej instytucji jak PLIG z coraz bardziej wyspecjalizowaną kadrą to też jeden z ważnych elementów koniecznych do realizowania pomysłów przyszłości naszego miasta i regionu.

Jerzy Broc

## SKORPION (24.10-22.11)

Czyżbyś zwątpił we własne siły? Może ostatnie zadania wydały ci się o wiele trudniejsze do rozwiązania niż zwykle, ale przecież poradziłeś sobie z nimi. Daj wytechnąć swojej psychice.

## STRZELEC (23.11-21.12)

Zachowujesz się, jakbyś miał kłapki na oczach. Nie widzisz wokół siebie przyjaznych osób. A szkoda! Możesz od życia dostać naprawę wiele – musisz po to chcieć sięgnąć. Nic ci z nieba nie spadnie.

## KOZIOROŻEC (22.12-21.01)

Wraca dobra forma. Co prawda nieoczekiwana wiadomość może wyprowadzić cię nieco z równowagi, ale na krótko. Od środy zapowiadają się dni spokojne. Warto zatem zastanowić się, jak je najlepiej wykorzystać.

## WODNIK (21.01-20.02)

Korzystny układ planet sprawia, że sprawy same zaczną się układać. W chwilach wahań wspomogą życzliwi ludzie oraz niespodziewany zbieg okoliczności. Odrzuć więc swe skłonności do przesady i biadolenia.

## RYBY (21.02-20.03)

Ta forsa jest już zdecydowanie bliżej. Nie trać nadziei, a wysiłki skoncentruj bardziej na rozwiązywaniu problemów domowych. Okaż im więcej serca.

## BARAN (21.03-20.04)

Gdy już opadną emocje, spojrzysz na sprawy z dystansu. Być może wcale nie miałeś racji. W pracy kilka drobnych pochwał, które nie będą miały większego znaczenia. Za to na płaszczyźnie towarzyskiej kroją się same sukcesy.

## BYK (21.04-20.05)

Problemy, przed którymi uciekasz, powracają jak bumerang. Trzeba je wreszcie rozwiązać, a nie chować głowę w piasek. Możesz liczyć na pomoc ze strony przyjaciół. Zwłaszcza przychylnie będą ci spod znaku Strzelca i Koziorożca.

## BLIŹNIĘTA (21.05-20.06)

Trochę dyscypliny i zdecydowania, a możesz wiele dokonać w tym tygodniu. Nie łap pozorych okazji. Skoncentruj się na rzeczach naprawdę istotnych, gdyż raz zaprzepaszczone szansa może się szybko nie powtórzyć.

## RAK (22.06-22.07)

Obrona własnych interesów nie powinna ci przesłonić problemów bliskich osób. Warto czasem posłuchać, co mają do powiedzenia inni, a nie tylko gościć za swoimi sprawami.

## LEW (23.07-22.08)

Chyba zbyt wiele zajmujesz się sprawami wzniosłymi, problemami ludzkości i zawiłościami polityki. Czy nie przesłaniają ci one tematów znacznie bliższych osób? Nie trać więc drogiego czasu i nie tłumacz swojego lenistwa wyłącznie przeciwnościami losu.

## TYGODNIK SUWAŃSKI

Wydawca: Rada Miejska. Suwałki, ul. Mickiewicza 1, tel. 66-40-22 i 66-76-67 w. 59. Redagują: **Anatolia Gagacka, Jerzy Broc** (redaktor naczelny), **Zygmunt Gałaszewski, Ewa Taraszkiewicz, Anna Wasilewska**. Współpracownicy: **Ryszard Łapiński**. Opracowanie komputerowe: Agencja „Morena”, Suwałki, ul. Noniewiczza 71, tel. 66-69-73. Druk: ZP „Arkadia”, Suwałki, ul. Noniewiczza 17, tel. 66-62-50, fax 66-74-97. Redakcja zastrzega sobie prawo skracania tekstów oraz dokonywania zmian tytułów. Tekstów nie zamówionych nie zwraca się. Za treść reklam i ogłoszeń redakcja nie ponosi odpowiedzialności.

## PANNA (23.08-22.09)

Na dniu dzisiejszym świat się nie kończy. Przykrości, których doznałeś, już wkrótce okażą się drobne i blahe. Lubisz być przecieź wśród ludzi, wyjdź więc do nich jak najszybciej.

## WAGA (23.09-23.10)

Trzymaj się rzeczy sprawdzonych i pewnych. Nie ryzykuj w pierwszej połowie tygodnia. W czwartek mogą pojawić się pierwsze sygnały zapowiadające korzystne zmiany.

## KRZYŻÓWKA NR 44

### POZIOMO:

- namietność, żarliwość,
- tablica z rysunkiem,
- plaszcz,
- gra w karty,
- sprawozdanie,
- stado wilków,
- gamoń, głupek,
- omasta,
- popularny napój,
- zamaskowany dobroczyńca,
- niewielkie wzniesienia,
- miasto w Turcji.

### PIONOWO:

- uromowiony gatunek lamy,
- stolica Norwegii,
- gęsta, zawieszista masa,
- przewrót w powietrzu,

- jeden z dwunastu uczniów Jezusa,
- zespół Grechuty,
- rakieta do sygnalizowania pomocy,
- ulewny deszcz (żartobliwie),
- mieszkanca Italii,
- sklep z lekami,
- z kremem,
- do przechowywania sprzętu gospodarskiego,
- utwór polifoniczny.

„Kiek”

Po rozwiązaniu krzyżówki litery ustawione od 1 do 21 utworzą hasło, które należy przesłać do redakcji „TS” w terminie 10 dni od ukazania się numeru.

	1		2		3		4		5
6								21	
					7			13	
8			9						
		18			6				
			2		10		11		
12									
		7							
					13			14	
					15	10			
15		16		17					
			9						
	17		8			18		14	
						11			
19									
						5/16			20
				20					
							12	4	3/19
21		1							

## ROZWIĄZANIE KRZYŻÓWKI NR 37/95

Złota polska jesień. Nagrodę książkową (do odebrania w redakcji) wylosowała p. **Agnieszka Andruszkiewicz**, ul. Miła 7.

Masz poczucie humoru? – TAK. Czytaj! – NIE. Opuść!

# HYDE PARK

PRZECIEKI – ZMYŚLENIA – PLOTKI – DOMYSŁY – FAKTY – DOWCIPY

NIEODPOWIEDZIALNY I MANIPULOWANY MAGAZYN „TS”

## SZEPTANKI

★ Dzieniarz „Kuriera Porannego” poinformował, że przez uchylone redakcyjne okno wysłuchuje różnych epitetów skierowanych pod adresem Lecha Wałęsy – kandydata na prezydenta (redakcja sąsiaduje ze sztabem wyborczym). Niestety, żurnalista nie ujawnił, jakie podjął działania uświadamiające wobec niemilych właścicielowi kamienicy gestów i słów.

★ Szef Porozumienia Centrum Jarosław Zieliński odważył się skrytykować Zarząd Regionu „S”. Jego zdaniem, uchwała tego gremium – popierająca Lecha Wałęsę (jako kandydata na prezydenta) – była przedwczesna, tzn. podjęta przed wypełnieniem przez członków „S” sondażowych ankiet. Czyżby nie wiedział, co może go teraz spotkać? Szczegóły u redaktora „HYDE’U”.

★ Wspomniany były kurator oświadczył, że nie będzie już składał kwiatów z okazji święta 11 Listopada obok towarzyszy Romańczuka i Dzienisiewicza (parlamentarzystów

### SEJNEŃSKA 24 ZAPRASZA

Fot. Z. Gałaszewski



SLD). Łatwo wywnioskować, że dopiero utrata funkcji pozwala być sobą.

★ Członkowie Zarządu Regionu „S” czytają i oceniają „Tygodnik Suwalski”. Ponieważ na ogół mieszkają poza Suwałkami, łatwo się domyślić, że co najmniej raz w tygodniu przybywają do naszego miasta i kupują „TS”. Bardzo nas to cieszy. Proponujemy – chociażby na okres zimowy – prenumeratę, bo ewentualne zawieje mogą spowodować różne perturbacje w zdobyciu ulubionego tygodnika.

### SUWALSKIE TARGI PRZYGRANICZA

★ Po otwarciu pierwszych drzwi hali OSiR zastąpił mi drogę młody człowiek, który uprzejmie poprosił o pokazanie zaproszenia. Zaczęłam go długo szukać. Młodzieniec, widząc moje zakłopotanie, zapytał, czy może jestem dziennikarzem, bo wtedy wystarczy, abym okazał stosowną legitymację. Nic nie odpowiedziałem, bo żadnego dokumentu, który by poświadczał mój związek z prasą, nie mam. Na szczęście znalazłem zaproszenie i otworzyła się przede mną droga na targową salę. Szkoda, że nie wiedziałem, że wystarczyło wykupić bilet wstępu za 1 zł.

★ Targi Rolno-Spożywcze oglądane w późnych godzinach popołudniowych, zwłaszcza gdy się jeszcze nie zjadło obiadu, to prawdziwa tortura dla zwiedzającego. Maszerowanie głodnego wśród kielbas, szynek, serów, napitków, deserów, owoców, ciast itp. to prawie dawna milicyjna „ścieżka zdrowia”.

★ Aby odetchnąć nieco od tych przysmaków, zatrzymałam się na chwilę przy stoisku z różnymi materiałami informacyjnymi. Natychmiast zainteresował się mną jeden z panów i wręczył mi kilka czasopism rolniczych oraz długą instrukcję na temat możliwości uzyskania preferencyjnego kredytu, np. na założenie hodowli zarodowej trzody. Wyczytałam w niej, że kredyt mogę uzyskać, jeżeli będę miał co najmniej 30 świń. Może bym je i w Suwałkach znalazł, ale jak je oderwać od koryt?

★ Szybko się kapnąłem, że moja skórzana marynarka robi na wystawcach dobre wrażenie, co najmniej na miarę podupadłego rolnika z podsuwalskiej wsi – poszukującego kredytu. Skóra to jednak skóra i od razu nie wyglądasz na belfra lub pismaka. Ciekawe, za

kogo by mnie wzięto, gdybym tak na bazarze kupił skórzany płaszcz i oficerskie buty?

★ Na targowej sali spotkałem przewodniczącego Rady Miejskiej Mariana Lutę. Zapytałem go, czy wziął z sobą zaproszenie. Odpowiedział, że nie. Jak się okazało, również nie zapłacił złotówki. Wszedł po prostu bocznym wejściem. Oj, trzeba się jeszcze wiele nauczyć od przewodniczącego.

★ Razem z przewodniczącym dłuższą rozmawialiśmy z dziennikarzami z „Kuriera Wileńskiego”. Dziennikarka Irena Litwin oraz zastępca redaktora naczelnego ds. komercyjnych dr Jarosław Wołkonowski wręczyli mi piękne wizytówki. Niestety, nie mogłem się odwzajemnić, bo takowych nie mam. Również nie podałem numeru domowego telefonu, bo też go nie mam. Chciałem podać numer domofonu, ale po spojrzeniu na pana Mariana uznałem, że należy być skromnym i zbytnio się nie afiszować.

★ Na wizytówce red. Ireny Litwin znajduje się numer telefonu prywatnego oraz numer telefonu domowego. Może ktoś bardziej doświadczony podpowie, na jaki bezpieczniej dzwonić?

★ Po jednostronnej wymianie wizytówek rozpoczęliśmy konkretną rozmowę. Dowiedziałem się, że w redakcji „Kuriera Wileńskiego” trwa duża redukcja etatów dziennikarskich (na razie z 70 na 45) oraz że niedawno wypłacono im cienkie pobory za sierpień. Zapytałem p. I. Litwin, jak w tej sytuacji patrzy w redakcyjną przyszłość. „Optymistycznie” – odpowiedziała bez wahania. Trudno powiedzieć, czy na odpowiedź miała wpływ obecność szefa. Ciekawe, jakby w podobnej sytuacji odpowiedzieliby redaktorzy „TS”?

★ Nim się obejrzałem, znów pan przewodniczący błysnął swoim talentem organizacyjnym i w jednym ze stoisk zdobył bezpłatnie 4 porcje pizzy, które skosztowaliśmy razem z wileńskimi gośćmi. Niestety, reklamowe porcje dają efekt sytości zbliżony do obejrzenia ich w TV.

★ Miłym wileńskim gościom wręczyłem kilka egzemplarzy „TS”. Oni odwzajemnili się i podarowali mi aktualny „Kurier Wileński”. Wstępniak tego dziennika to wywiad z Grażyną Sobeczką na temat Suwalskich Targów Przygranicza. Przeczytałem uważnie cały dziennik. Wrażenia za tydzień.