

TYGODNIK SUWAŁSKI

NR 29 (246) ROK VI

20 LIPCA 1995

CENA 40 GR (4000 ZŁ)

ROZMOWA Z SEKRETARZEM MIASTA

s. 5

– Sekretarz miasta nie ma nic wspólnego z dawnym partyjnym sekretarzem. Wykonuję zadania i czynności, które – w normalnym znaczeniu – przyporządkowane są sekretarzom.

JEŚLI CHCESZ WYBUDOWAĆ DOM

s. 7

Aby otrzymać decyzję o warunkach zabudowy i zagospodarowania terenu, nie jest wymagane od budującego się, żeby był właścicielem gruntu czy działki.

PRZEDE WSZYSTKIM SERY

s. 8

W Suwałkach Spółdzielnia Mleczarska powstała w 1938 r. Zlokalizowano ją w tzw. Małych Czekach, na miejscu dzisiejszych „Delikatesów” przy ul. Ważyńskiego.

dodatek

**SPECJALNA STREFA
EKONOMICZNA**

**TEGO
JESZCZE
W SUWAŁKACH
NIE BYŁO!**



Fot. Z. Gałaszewski

WIELKI KONKURS

Z OKAZJI WYDANIA 250. NUMERU „TYGODNIKA SUWAŁSKIEGO”

250

ATRAKCYJNYCH NAGRÓD I UPOMINKÓW!!!

LICZNI SPONSORZY I FUNDATORZY
SZCZEGÓŁY W NASTĘPNYM NUMERZE „TS”



KUP KONIECZNIE „TS”, BO MOŻE CIĘ OMINĄĆ WIELKIE SZCZĘŚCIE



– parafował porozumienie o współpracy między Suwałkami a Mariampolem,



– przyjął delegację francuską z departamentu Jura.

(an)

PREZENTUJEMY WYDZIAŁY URZĘDU MIASTA

WYDZIAŁ ARCHITEKTURY, GOSPODARKI PRZESTRZENNEJ I OCHRONY ŚRODOWISKA

Do zadań Wydziału Architektury, Gospodarki Przestrzennej i Ochrony Środowiska należy: prowadzenie spraw z zakresu tadu przestrzennego i architektury miasta oraz nadzoru urbanistyczno-budowlanego i ochrony środowiska, a w szczególności:

- wnioskowanie, zlecenie sporządzania i zmian planów zagospodarowania przestrzennego,
- współudział w przygotowaniu projektów planów zagospodarowania przestrzennego,
- realizacja ustaleń zawartych w uchwalonych planach zagospodarowania przestrzennego oraz dokonywanie okresowej oceny skutków wynikających z ich realizacji, dokonywanie okresowej oceny aktualności tych planów,
- prowadzenie spraw z zakresu wydawania decyzji o warunkach zabudowy i zagospodarowania terenu,
- zatwierdzanie planów zagospodarowa-

- nia i wydawanie pozwoleń na budowę,
- przygotowywanie projektów umów o wzajemnych zobowiązaniach inwestora i Zarządu Miasta dotyczących inwestycji, na które została wydana decyzja o warunkach zabudowy i zagospodarowania,
- zwalczanie skutków samowoli budowlanej,
- wydawanie decyzji nakazujących doprowadzenie obiektów budowlanych do odpowiedniego stanu technicznego, wyglądu, odpowiedniego sposobu użytkowania i użytkownika w sposób nie zagrażający środowisku,
- wydawanie decyzji o rozbiórce obiektów nie nadających się do remontu, odbudowy lub wykończenia,
- wydawanie decyzji o podjęciu niezbędnych środków zabezpieczających, mających na celu usunięcie niebezpieczeństwa dla ludzi lub mienia,
- sprawowanie nadzoru urbanistyczno-

budowlanego i techniczno-budowlanego,

- wykonywanie czynności kontrolno-rozpoznawczych w zakresie ochrony przeciwpożarowej, opracowywanie projektów rozwiązań urbanistycznych na terenach przeznaczonych do sprzedaży pod zabudowę,
- prognozowanie i programowanie przedsięwzięć z zakresu ochrony środowiska, ochrony przyrody, gospodarki wodnej oraz uwzględnienie tej problematyki w planach zagospodarowania przestrzennego,
- prowadzenie spraw z zakresu ochrony środowiska, ochrony przyrody, gospodarki wodnej i ochrony przed zanieczyszczeniami oraz wykonywanie kontroli w tym zakresie,
- inicjowanie i koordynowanie działań w zakresie zapobiegania klęskom żywiołowym i nadzwyczajnym zagrożeniom środowiska,
- przedkładanie propozycji rozdysponowania gminnego funduszu ochrony środowiska i gospodarki wodnej.

Wydział Architektury, Gospodarki Przestrzennej i Ochrony Środowiska zajmuje w Urzędzie Miasta pokoje nr 111, 112 i 113, tel. 66-76-67 wew. 21, 22, 23.

(aw)

MIEJSCOWY PLAN OGÓLNY ZAGOSPODAROWANIA PRZESTRZENNEGO
SUWAŁKI
SKALA 1:5000



TERESA JANINA KAMIĘŃSKA – inżynier budownictwa ogólnego; z Suwałkami związana od 1979 roku (poprzednio mieszkanka Łap); początkowo pracowała w Wojewódzkiej Dyrekcji Rozbudowy Miast i Osiedli Wiejskich, później w spółdzielczości; od 1991 roku w Wydziale Architektury Urzędu Miasta; od lipca br. naczelnik tego wydziału; ukończyła studia podyplomowe w zakresie gospodarki przestrzennej; samotnie wychowuje 11-letnią córkę Katarzynę.

Na zdjęciu od lewej: Jolanta Niemiec-Górnik, Ewa Szulc-Pachut, Barbara Rauba, Elżbieta Bogdan, Małgorzata Włoskowska, Teresa Kamińska.



KRONIKA POLICYJNA

W ciągu minionego tygodnia (7-13 bm.) na terenie województwa suwalskiego zanotowano 10 włamań i kradzieży (straty – ok. 290 tys. złotych), 6 rozbojów, 6 utonięć, 1 samobójstwo oraz 22 wypadki drogowe, w których zginęło 2 osoby, a 23 zostały ranne.

Na gorącym uczynku zatrzymano 55 sprawców przestępstw.

POPYT NA MALUCHY

W ubiegłym tygodniu w Suwałkach kradziono wyłącznie fiaty 126p: 7 lipca z ul. Wileńskiej – czerwonego (SWT 6436), w nocy z 10 na 11 bm. z ul. Kasztanowej – niebieskiego (SWS 6158) i jeszcze jednego czerwonego (SUI 8666) z ul. Klonowej.

ROZBOJE

7 bm. około godz. 21.00 na ul. Chopina został napadnięty i pobity 16-latek. Sprawcy żądali wydania pieniędzy. Jednego z nich, 17-letniego mieszkańca Su-

wałk, zatrzymano. 13 lipca ok. godz. 13.40 na ul. Kościuszki (w okolicy kościoła ewangelickiego) trzech nieletnich sprawców pobiło 11-latkę i zabrało mu zegarek oraz licznik elektroniczny do roweru.

KRADZIEŻE

9 lipca podczas nieobecności w pokoju hotelowym obywatela USA ukradziono mu 500 dolarów, sprzęt elektroniczny oraz odzież na sumę ok. 6,5 tys. złotych.

W nocy z 10 na 11 lipca z pola w miejscowości Kuków ukradziono krowę wartości 700 złotych.

PRZEMYT

W noclegowni „Zacisze” zatrzymano dwóch obywateli Armenii i Ukrainca, u których znaleziono pistolet z ostrą amunicją oraz zabezpieczono 1382 litry spirytusu na kwotę ok. 60 tys. złotych.

ZEBRANE Z TYGODNIA

★ 10 lipca odbyło się posiedzenie Wojewódzkiej Rady Zatrudnienia, na którym zaopiniowano podział dotacji z budżetu państwa na zagospodarowanie inwestycji infrastrukturalnych realizowanych w systemie robót publicznych jako zadanie własne gmin w regionach zagrożonych wysokim bezrobociem.

★ Kilkunastu stomatologów z województwa suwalskiego podpisało oświadczenie, protestując przeciwko krytyce pracy lekarzy zatrudnionych na kontraktach, jaką wyraziła kilka tygodni temu suwalska Delegatura Okręgowej Izby Lekarskiej.

★ W każdą sobotę i niedzielę w okresie wakacji (w godzinach 12.00–21.00) Ośrodek Sportu i Rekreacji organizuje nad zalewem „Arkadia” pikniki z małą gastronomią.

★ Już po raz piąty wyruszyła do Wilna Suwalska Pielgrzymka Pieśza, tym razem pod hasłem: „Idźcie na cały świat i głoście ewangelię”.

★ Z powodu nieopłacalności w okresie wakacji kino „Bałtyk” jest

nieczynne.

★ Prezydent Suwałk Grzegorz Wołagiewicz spotkał się z Lucjanem Łukaszewskim, Sekretarzem Generalnym PZLA w Warszawie, w sprawie trójmeczcu międzynarodowego Polska–Ukraina–Białoruś oraz VI Ogólnopolskich Igrzysk Grand-Prix „Solidarności”.

★ 14 bm. prezydent Suwałk Grzegorz Wołagiewicz oraz mer Mariampola Algis Zvaliauskas podpisali porozumienie o współpracy. (an)

FRANCUZI NA SUWALSZCZYŹNIE

W dniach 9-13 lipca na terenie naszego województwa przebywała delegacja francuska z departamentu Jura na czele z przewodniczącym Rady Generalnej tego regionu.

Do spotkania doszło za pośrednictwem i dzięki dużemu wsparciu Fundacji Francja-Polska, która jest inicjatorem nawiązywania tego typu kontaktów.

W czasie kilkudniowej wizyty Francuzi m.in. spotkali się z władzami województwa i Suwałk, przedstawicielami izb i agencji gospodarczo-turystycznych, zwiedzili Suwałki, Elk, Augustów i Giżycko oraz odwiedzili przejścia graniczne. Nasz region jest bardzo podobny do ich stron rodzinnych gdzie również dominują lasy i jeziora.

Delegacja francuska zaproponowała Suwalszczyźnie uczestnictwo w Europejskiej Fundacji Jezior i Lasów, wyraziła zainteresowanie nawiązaniem bezpośredniej współpracy z naszym województwem oraz poinformowała że postara się przyczynić do zorganizowania wymiany młodzieży.

Podczas spotkania wojewoda Cezary Cieślukowski i przewodniczący Rady Generalnej departamentu Jura podpisali wstępny protokół w sprawie współpracy w zakresie rolnictwa, leśnictwa i turystyki. Szczegóły zostaną opracowane w najbliższym czasie (an)

8 LIPCA ŚLUBOWALI:



Piotr Jan Topolski i Stanisława Teresa Motyka
Tomasz Hołubowicz i Grażyna Wasilewska
Jarosław Komosiński i Ewa Anna Kaczmarczyk
Wojciech Urynowicz i Marta Kalinowska
Jarosław Wowak i Elżbieta Ewa Ciszewska

Zdzisław Kalejta i Jadwiga Sotek
Andrzej Winckiewicz i Wioletta Gugala
Dariusz Jaskiewicz i Elżbieta Szymczyk
Rafał Plasun i Dorota Bielecka
Krzysztof Truchan i Barbara Ewa Owczarska
Bogusław Sowul i Jolanta Nalepa
Sławomir Ameliańczyk i Dorota Sapiegin

W DNIACH 18 CZERWCA – 8 LIPCA sporządzono 13 aktów urodzeń: 9 dla dziewczynek i 4 dla chłopców.



Magda Zdancewicz (c. Waldemara i Ewy Doroty)
Agnieszka Działkowska (c. Marka i Marzeny)
Patrycja Słowikowska (c. Jarosława i Małgorzaty)
Justyna Czyżyk (c. Remigiusza i Grażyny)

Angelika Burzycka (c. Jarosława i Bożeny)
Sylwia Magdalena Andruczyk (c. Wiesława i Heleny)
Karolina Kobielska (c. Andrzeja i Doroty)
Natalia Bilewicz (c. Edwarda i Doroty)

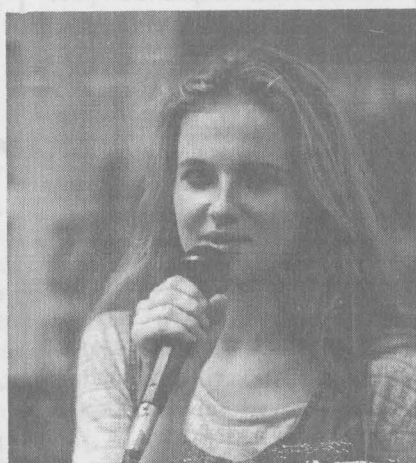
Joanna Bartosiewicz (c. Stanisława i Ewy Barbary)
Eryk Kowalski (s. Czesława Ignacego i Bożeny)
Kamil Pańkiewicz (s. Krzysztofa i Joanny)
Łukasz Świerzbini (s. Sławomira i Heleny)
Mateusz Marczak (s. Lecha i Anny)

KULTURA W PASAŻU

Przez trzy dni (12 – 14 bm.) w pasażu Grande-Synthe (tych suwałk którzy nie wiedzą, gdzie to jest, informujemy – obok domu towarowego kadia") odbywały się imprezy kulturalne zorganizowane przez Młodzieżowy Dom Kultury.

Pomysł imprez w pasażu narodził się w Urzędzie Miasta. Ich organizację podjęła załoga MDK. Nie było to łatwe, gdyż okres wakacyjny to dla placówki przerwa w działalności. Wszystko jednak udało się znakomicie. Dopisała również pogoda. Dzieciaki malowały na ścianach domu kultury, chodnikach, śpiewały pod hasłem „Śpiewać każdy może”, oklaskiwały występy zespołów teatralnych i tanecznych z MDK. Dużą popularnością cieszył się także konkurs hoola-hoop. Trzydniowy blok imprez zakończyło rockowe – koncert grup rockowych. Pozostał niedosyt, że tych kilka dni było mało, aby wszystkie dzieci mogły skorzystać z tej oferty. Blok imprez w pasażu Grande-Synthe prawdopodobnie rozszerzony zostanie na cały tydzień i wejdzie na stałe do miejskiego kalendarza imprez kulturalnych. Tegoroczny był próbą generalną. Pracownikom Młodzieżowego Domu Kultury należą się podziękowania za to, że podjęli się tego pionierskiego zadania.

Jedyną wymierną stratą imprezy było prawdopodobnie 20 dolarów, o które pomylił się właściciel pobliskiego kantoru. Tak bowiem, jego zdaniem, szkadzały mu gwar bawiących się dzieci i muzyka.





Fot. Z. Galaszeński

spraw, np. informowanie mass mediów na temat poczyniń zarządu i prezydenta, czuwanie nad stanem technicznym budynku UM i jego ochroną. Wymieniłem tylko niewielką liczbę zadań spośród wielu innych, które są ściśle związane z moją funkcją i dotyczą różnych poczyniń typowo kancelaryjnych.

– **Nadzoruje Pan sprawy kadrowe. Czy wielką była „czystka” w Urzędzie Miasta w pierwszym roku kadencji nowej Rady Miejskiej?**

– Gdyby ująć liczbowo, to praktycznie tylko jedna osoba straciła pracę w Urzędzie Miasta i to na zasadzie porozumienia stron. Nastąpiły też drobne przesunięcia personal-

– Już na kilka dni przed posiedzeniem Zarządu Miasta jest opracowana jego tematyka i wraz z różnymi materiałami dodatkowymi dostarczona członkom zarządu. Dotychczas nie zgłaszano zasadniczych uwag krytycznych w tym zakresie.

– **Bierze Pan stałe udział w posiedzeniach Zarządu Miasta. Nasuwają się Panu jakieś refleksje?**

– Nie do mnie należy ocena posiedzeń Zarządu Miasta. Niemniej uważam, że jest to praca bardzo trudna i odpowiedzialna. W trakcie posiedzeń podejmuje się wiele poważnych decyzji, które często poprzedzone są ostrą dyskusją. Moim zdaniem, zaangażowanie członków zarządu jest duże i widoczna jest troska o wypracowanie optymalnych decyzji. Co nie oznacza, że mogą one czasami być – w tym również dla pojedynczych członków zarządu – kontrowersyjne. Jednak zdecydowana większość decyzji podejmowana jest jednogłośnie – mimo że skład osobowy członków zarządu jest bardzo różnicowany – chociażby pod względem politycznym.

– **Nie jest tajemnicą, że nie tylko opozycja twierdzi, iż część urzędników pracuje opieszale, zwleka z podjęciem decyzji i niejednokrotnie długo trzeba czekać na załatwienie konkretnej sprawy.**

– Mówi Pan bardzo ogólnie i trudno mi się do tego odnieść. Oczywiście mam świadomość, że mogą być potknięcia, a czasami nawet opieszałość. Jeżeli takie konkretne sygnały do nas docierają, to natychmiast je badamy i wyciągamy stosowne wnioski. Jednak część petentów uważa, że sprawa jest tylko wtedy dobrze załatwiona, jeżeli została rozstrzygnięta po ich myśli. Na ogół negatywną odpowiedź przyjmuje się jako kiepskie załatwienie. Obowiązują nas różne przepisy, uchwały, rozporządzenia, ustawy itp.

dokończenie na str. 6

ORGANIZOWAĆ EFEKTYWNA PRACĘ URZĘDU

Z Sekretarzem Miasta, mgr. inż. **ADAMEM KARCZEWSKIM**, rozmawia **Jerzy Broc**.

– **Wielu osobom funkcja sekretarza kojarzy się z wielką władzą. Czy ma ją Pan?**

– Sekretarz miasta nie ma nic wspólnego z dawnym partyjnym sekretarzem. Wykonuję zadania i czynności, które – w normalnym znaczeniu – przyporządkowane są sekretarzom.

– **Ale jednocześnie kieruje Pan pracą Wydziału Organizacyjnego Urzędu Miasta.**

– Tak. Sekretarz miasta – zgodnie z regulaminem organizacyjnym – jest zwierzchnikiem wymienionego przez Pana wydziału.

– **Jakie są podstawowe zadania tego wydziału?**

– Mówiąc w pewnym skrócie, podległy mi wydział zajmuje się przede wszystkim sprawami organizacji i funkcjonowania urzędu, obsługą zarządu i prezydenta oraz sprawami kadrowymi. Jest jeszcze wiele różnych

ne – podyktowane optymalnym wykorzystaniem kwalifikacji poszczególnych urzędników. Jednak tego wszystkiego nie można potraktować jako tzw. „czystki”. W zakresie spraw kadrowych zarówno prezydent, zarząd, jak i naczelnicy wykazali daleko idącą powściągliwość oraz – tak to oceniam – spory rozsądek i roztropność. Osobiście uważam, że dobrze pracujący urzędnik winien mieć zapewnioną stabilizację zawodową i nie być narażony na powtarzającą się cyklicznie utratę pracy. Oczywiście nie ma to nic wspólnego z okresową oceną pracy i stosownymi do niej decyzjami personalnymi.

– **Pana wydział m.in. przygotowuje materiały na posiedzenia Zarządu Miasta. Czy dostarczane są one członkom tego gremium z odpowiednim wyprzedzeniem, tak aby mogli oni konstruktywnie debatować?**

Rozpoczęła się budowa nowego mostu przy ul. Utrata.



Fot. Z. Galaszeński

Trwają prace przy układaniu nowego chodnika na ul. Noniewicza.





KOMISJA PORZĄDKU PUBLICZNEGO

działa w zakresie spraw dotyczących przestrzegania prawa przez obywateli i organizacje państwowe, prawidłowości rozpatrywania skarg i wniosków zgłaszanych przez obywateli, prawidłowości i praworządności funkcjonowania urzędów i instytucji.

Jej przewodniczącym jest radny Tadeusz Chołko, a członkami: Zbigniew De Mezer, Danuta Iwaszko, Tadeusz Kłaczkowski oraz Henryk Usowicz.



Fot. Z. Galaszewski

TADEUSZ CHOŁKO
– urodził się w 1953 roku w Skieblewie (gm. Lipsk). Z Suwałkami związany jest od 1966 roku, kiedy rozpoczął naukę w Technikum Mechanicznym. Inżynier pożarnictwa, absolwent Wyższej Szkoły Oficerskiej Pożarnictwa w Warszawie; od 1980 roku komendant Rejonowej Państwowej Straży Pożarnej w Suwałkach; wiceprzewodniczący Miejskiej Rady Narodowej w Suwałkach (1988–1990); działacz SKSS „Wigry” (1985–1993), długoletni członek

Polskiego Związku Motorowego.

Posiada uprawnienia do prowadzenia kursów dla kierowców samochodów. Jest rzeczoznawcą Stowarzyszenia Inżynierów Polskiego Związku Motorowego.

Obecnie bezpartyjny, w wyborach kandydował z listy Suwałskiego Porozumienia Lewicy Demokratycznej. Radni powierzyli mu funkcję przewodniczącego Komisji Porządku Publicznego, a członkowie klubu SPLD wybrali go na swojego przewodniczącego.

ORGANIZOWAĆ EFEKTYWNA PRACĘ URZĘDU

dokończenie ze str. 5

Musimy je znać i przestrzegać.

– Jedno z Pana zadań to informowanie mass mediów o pracy prezydenta i zarządu. W tym miejscu chciałbym Panu podziękować za pomoc w redagowaniu „Tygodnika Suwałskiego”, zwłaszcza drugiej jego strony. Czy jednak zmiany dokonane w tym piśmie są zgodne z Pańskimi oczekiwaniami w zakresie informowania suwałczan o pracy Urzędu Miasta?

– Jestem zdania, że podjęte działania w zakresie informowania o pracy Urzędu Miejskiego są słuszne. W dalszej perspektywie – po prezentacji poszczególnych wydziałów UM – widziałbym potrzebę przedstawienia miejskich jednostek organizacyjnych realizujących zadania gmi-

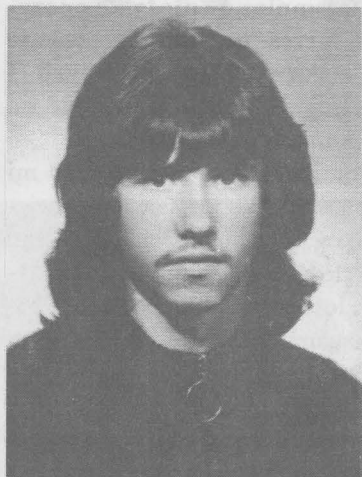
ny. Moje uwagi są wynikiem obserwacji codziennej pracy Urzędu Miejskiego. Uważam, że należyta informacja pomaga w załatwianiu spraw zarówno interesantom, jak i urzędnikom.

– Pana propozycja dotycząca prezentacji różnych agend podległych lub współpracujących z Urzędem Miejskim (ZBM, PGK, PWiK, PEC, ZUOK itp.) jest zgodna z założeniami programowymi „Tygodnika Suwałskiego”. Oczywiście oczekujemy też konstruktywnej krytyki, aby „TS” był pismem wielu suwałczan i rzetelnie informował o pracy rady i Urzędu Miejskiego.

– Dziękuję Panu za rozmowę.

Jerzy Broc

FOTOKONKURS „JEDEN(A) Z 5”



KTO TO JEST (RADNI)?

1. Tadeusz Chołko
2. Marek Korzun
3. Leszek Kowalewski
4. Piotr Szmulik
5. Tadeusz Szymańczyk

Wśród Czytelników, którzy rozpoznają bohatera naszego konkursu i prześlą rozwiązanie wraz z kuponem (w ciągu 7 dni) na adres redakcji „TS” zostanie wylosowana wartościowa nagroda książkowa wraz z osobistą dedykacją bohatera.

FOTOKONKURS
„JEDEN(A) Z 5”

KUPON
NR 1

ZARZĄD MIASTA SUWAŁEK ogłasza przetarg nieograniczony

na wykonanie kanalizacji sanitarnej w ul. Chrobrego i Traktorzystów w Suwałkach.

Zakres robót przewidzianych do wykonania:

1. w ul. Chrobrego:
 - 1.1. kanalizacja sanitarna z rur kamionkowych ϕ 0,25 m długości 161,0 m.
 2. w ul. Traktorzystów:
 - 2.1. kanalizacja sanitarna z rur kamionkowych ϕ 0,25 m długości 95,0 m.
- Łączna długość - 256,0 mb.

Termin wykonania robót 15.09.1995 r. Dokumentacja techniczna z przedmiarem robót znajduje się do wglądu w Wydziale Inwestycji, Budownictwa i Gospodarki Komunalnej Urzędu Miejskiego w Suwałkach, p. 133.

Pismenne oferty powinny zawierać:

- szczegółową kalkulację kosztów na cały zakres robót objęty dokumentacją PT i przedmiarami robót z propozycją ceny ryczałtowej,
- syntetyczną informację o uregulowaniu zobowiązań podatkowych i wiarygodności firmy.

Wykonawca winien zatrudnić do wykonania ww. robót minimum 5 bezrobotnych, zgodnie z art. 22 ustawy z 14 XII 1994 r. o zatrudnieniu i przeciwdziałaniu bezrobociu (Dz.U. nr 1 z 1995 r. poz. 1). Oferty należy składać w zamkniętych kopertach w Wydziale Inwestycji, p. 133, w terminie do 20 lipca 1995 r. do godz. 12.00. Komisyjne otwarcie ofert nastąpi w dniu 21 lipca 1995 r. o godz. 9.00 w pokoju nr 117 Urzędu Miasta.

Zastrzega się możliwość unieważnienia przetargu bez podania przyczyn.

JEŚLI CHCESZ...

WYBUDOWAĆ DOM MIESZKALNY

Osoba decydująca się na budowę domu mieszkalnego powinna zgłosić się do Wydziału Architektury, Gospodarki Przestrzennej i Ochrony Środowiska Urzędu Miasta i wypełnić wniosek o warunkach zabudowy z uwzględnieniem wyboru działki, na której chce dom wybudować, określeniem granicy terenu oraz wyszczególnieniem funkcji budynku. Wniosek powinien określić, z jakich materiałów dom będzie zbudowany, w co wyposażony (energia cieplna, elektryczność, odprowadzenie ścieków i wód opadowych).

Aby otrzymać decyzję o warunkach zabudowy i zagospodarowania terenu, nie jest wymagane od budującego się, żeby był właścicielem gruntu czy działki.

Wydział Architektury, Gospodarki Przestrzennej i Ochrony Środowiska UM w ciągu miesiąca udziela odpowiedzi na złożony wniosek.

W przypadku spraw bardziej skomplikowanych – do dwóch miesięcy (jeśli chcemy wybudować dom w centrum miasta, wniosek uzgadnia się z konserwatorem zabytków).

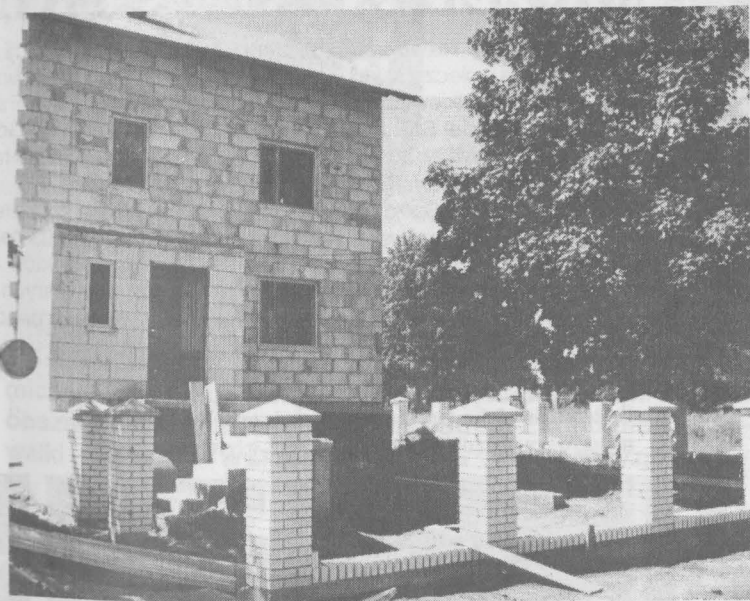
Na podstawie wydanej decyzji osoba zainteresowana budową domu powinna przygotować projekt architektoniczno-budowlany opracowany przez osobę uprawnioną do sporządzania takich opracowań.

Następnie w Wydziale Architektury składa wniosek o pozwolenie na budowę domu, dołączając decyzję o warunkach zabudowy i dyspozycję terenu (stan władania) oraz projekt architektoniczno-budowlany.

Ostatecznej odpowiedzi Wydział Architektury UM udziela w ciągu miesiąca, a jeśli sprawa wymaga szczególnych uzgodnień, wówczas na zatwierdzenie decyzji oczekuje się do dwóch miesięcy.

Bliższe informacje można uzyskać w Wydziale Architektury, Gospodarki Przestrzennej i Ochrony Środowiska UM w pokojach nr 111, 112 i 113, tel. 66-76-67 wew. 21, 22, 23.

(et)



POSTOJE TAKSÓWEK

Turysta przebywający w naszym mieście może skorzystać z usług przewozowych taksówek. Ostatnio bardzo popularne (nie tylko w Suwałkach) są radia-taxi. Postoje tych taksówek znajdują się przy ul. ul. Witosa (tel. 67-40-00 lub 96-23), Noniewicza (96-22) i Młynarskie-

go (96-24). Taksówkę na ww. numery telefonów można zamawiać przez całą dobę.

Pozostałe postoje taksówek usytuowane są na pl. Piłsudskiego (tel. 66-23-50) oraz przy ul. M. Konopnickiej (66-25-30), Kolejowej (dworzec PKP), Szpitalnej (Wojewódzki Szpital Zespolony).

Z usług większości postojów taksówek pasażer może korzystać przez całą dobę. (et)



INFORMATOR BEZROBOTNYCH

Rejonowy Urząd Pracy proponuje pośrednictwo w zatrudnieniu.

Potrzebni są:
technolog odzieży, szwaczki, kasjerzy, specjalista ds. handlu, elektryk, operator wiertarki elektronowej, stolarze, murarz-tylnik, tokarz-frezer, palacz c.o., blacharze-dekarze, cukiernik, pilarze, kierowca-zaopatrzeniowiec.

Prace dla absolwentów:
sprzedawcy, ślusarze-ostrzaczki, monterzy instalacji i urządzeń grzewczych, pracownik gospodarczy, mechanicy maszyn i urządzeń, technik-informatyk, piekarz, referent ds. obsługi ruchu turystycznego, sto-

larze, mechanicy.

Prace interwencyjne:

kierowca autobusu, murarze-tylnikarze, stolarze, sprzedawca, pomocnik w rozlewni gazu, kierowcy, elektromechanik, operator maszyn do przerobu drewna, ratownik, betoniarniarz.

Prace dla niepełnosprawnych:

obsługa komputera, monter komputerowy, sprzedawca, stolarze, palacz, pakowanie i krojenie pieczywa, kasjer-sprzedawca, pakowacz, fakturyzystka.

Roboty publiczne:

urządzenie terenów zielonych, murarze-tylnikarze, blacharze-dekarze, robotnicy budowlano-drogowi.

Szczegółowe informacje – Rejonowy Urząd Pracy, ul. Kościuszki 71 A, tel. 66-71-04.

DYŻURY APTEK

W tym tygodniu do 23 bm. dyżuruje całą dobę apteka przy ul. Konopnickiej 2 (tel. 66-50-91), a od 24 bm. apteka przy ul. Kościuszki 78 (tel. 66-49-24).

GDZIE, ZA ILE? CENY NIEKTÓRYCH TOWARÓW W WYBRANYCH SKLEPACH SPOŻYWCZYCH

	Sklep spoż (ul. Suzina)	"19" (stodoła) (Noniewicza)	"Eden" (Noniewicza)	"Jedynka" (Sejneńska)	"Kubuś" (Konopnickiej)	"Alles" (Chłodna)	"Delikatesy" (Waryńskiego)	MARKO (Chopina 6)
Jaja	0,21	0,17	–	*0,22	–	–	0,18	0,20
Cukier	*1,80	*1,80	1,58	1,60	1,70	1,58	*1,80	1,58
Olej słonecznikowy	4,00	3,68	3,39	3,60	*4,45	3,39	4,00	3,45
Mąka tortowa	*1,21	0,95	0,95	1,10	–	–	1,15	1,02
Kielbasa parówkowa	4,33	4,93	4,70	4,90	4,45	–	4,30	*5,20
Kielbasa jałowcowa	8,23	9,00	*10,30	8,50	9,80	–	9,00	*10,30
Masło śmietankowe	1,60	1,60	1,50	1,60	–	1,50	*1,70	1,66
Margaryna Kasia	–	1,00	0,98	0,98	*1,20	1,10	1,15	1,06
Napój gazowany (1,5 l)	*1,50	1,35	1,25	1,40	1,40	1,40	1,35	1,39

W dniu 13 VII zebrała: H. J.

SPECJALNA STREFA EKONOMICZNA



SUWAŃKI – GOŁDAP



Na XII sesji Rady Miejskiej, 29 maja br., wyrażono zgodę na utworzenie na terenie miasta Specjalnej Strefy Ekonomicznej (SSE). Podobną decyzję podjęto w Gołdapi. Te dwa obszary noszą nazwę „Specjalna Strefa Ekonomiczna Suwałki – Gołdap” – w skrócie „SSE S-G”. Po tej decyzji odbyły

się spotkania robocze z udziałem wojewody Cezarego Cielukowskiego, przedstawiciele zainteresowanych miast i gmin, których zadaniem jest wypracowanie konkretnych propozycji i rozwiązań.

CELE POWOŁANIA SSE S-G

Główny cel jej ustanowienia to wzmocnienie potencjału ekonomicznego i społecznego naszych terenów. Chodzi przede wszystkim o tworzenie warunków do zacieśnienia więzi ekonomicznych i współpracy na skrzyżowaniu dróg łączących północne regiony europejskiej części Rosji, Białoruś, Litwę, Łotwę i Estonię z Polską oraz krajami Europy Zachodniej i Południowej. W perspektywie winno to powodować ograniczenie bezrobocia, modernizację i rozbudowę infrastruktury społecznej i technicznej na obszarze województwa suwałskiego. Krócej mówiąc, wydzielono pewne obszary na terenie Suwałk i Gołdapi,

które dzięki specjalnym ulgom podatkowym i różnym preferencjom mają przyciągnąć inwestorów i spowodować rozwój gospodarczy naszego regionu. Jest to koncepcja prekursorska, podobne próby podjęto tylko na terenie Mielca. Oczywiście daje ona ogromne możliwości, ale zawiera też pewien ładunek niepewności – związanej z tym, iż nie jest łatwo przewidzieć, jak się będą zachowywać potencjalni inwestorzy. Trudno też określić skalę zagrożeń wynikających z konkurencji dla lokalnych firm i przedsiębiorstw. Niemniej jest to pewna szansa zmniejszenia naszego zapóźnienia w zakresie rozwoju infrastruktury

gospodarczej i związanych z nią trudności w zapewnieniu suwałczanom pracy.

Ustanowienie SSE S-G ma spore szanse na pomyślną realizację. Inwestorów mogą przyciągnąć do nas m.in. następujące czynniki:

1. Znaczne ulgi i zwolnienia podatkowe gwarantowane przez Rząd RP.
2. Atrakcyjne położenie (dla handlu i wymiany międzynarodowej) Suwałk i Gołdapi.
3. Niewygórowane ceny gruntów.
4. Dostępność stosunkowo taniej siły roboczej.
5. Małe skażenie ekologiczne terenu, bliskość atrakcyjnych terenów wypoczynkowych i turystycznych.

Oczywiście są też negatywy, zwłaszcza dotyczące naszych zaniezań w zakresie infrastruktury.

OBSZAR SSE S-G

Strefa obejmuje dwa obszary zwarte, położone na obrzeżach miast: Suwałki – 178,84 ha (okolicie dawnego FADOMU), Gołdap – 41,78 ha.

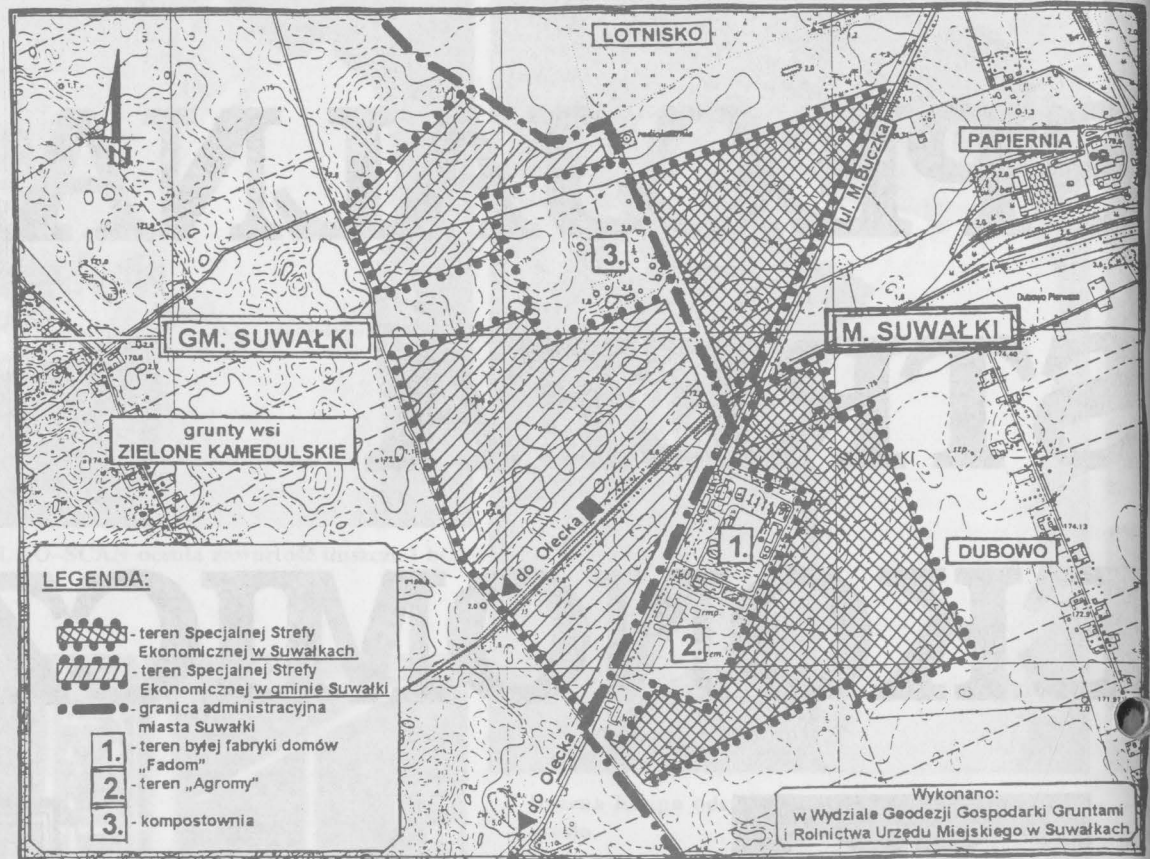
DOPUSZCZALNE RODZAJE DZIAŁALNOŚCI GOSPODARCZEJ

Na tym obszarze dopuszcza się wszystkie rodzaje działalności gospodarczej z wyłączeniem – ogólnie mówiąc – szkodliwych bezpośrednio lub pośrednio dla środowiska. Nie dopuszcza się też przetwórstwa drewna surowego i poddanego tylko wstępnej obróbce oraz wytwarzania towarów i usług bytowych (np. z zakresu piekarnictwa, mleczarstwa, krawiectwa, pralnictwa itp.), których sprzedaż w więcej niż 30 proc. przeznaczona jest na rynek naszego województwa.

PREFEROWANA DZIAŁALNOŚĆ GOSPODARCZA

Pewne rodzaje działalności gospodarczej będą preferowane:

1. Wszelka produkcja, która co najmniej w 40 proc. jest przeznaczona na eksport.
2. Wszelka działalność reeksportowa rozumiana jako import spełniający jednocześnie dwa warunki:
 - co najmniej 50 proc. tego



- importu jest następnie sprzedawane poza granice Polski,
 - co najmniej 80 proc. tego importu jest następnie sprzedawane poza województwem suwalskim.
- 3. Wytwarzanie wszelkiego rodzaju wyrobów elektronicznych.
- 4. Usługi niematerialne.
- 5. Wszelka działalność artystyczna.

- 6. Działalność naukowa, badawcza i polegająca na opracowywaniu nowych rozwiązań technicznych i technologicznych.
- 7. Wszelkie rodzaje działalności gospodarczej, w których wydatki na wynagrodzenie i związane z nimi obciążenia wynoszą co najmniej 30 proc. przychodów ze sprzedaży.
- 8. Przetwórstwo rolno-spożywcze, którego sprzedaż jest w ponad 70 proc. realizowana poza rynkiem województwa suwalskiego.

ZARZĄD SSE S-G

Strefą zarządzać będzie spółka akcyjna. Akcjonariuszami-założycielami są:

- 1) Agencja Własności Rolnej Skarbu Państwa Oddział w Suwałkach,
- 2) Wojewoda Suwalski,
- 3) Gmina Miasto Suwałki,
- 4) Gmina Suwałki,
- 5) Gmina Gołdap,
- 6) Agencja Rozwoju Regionalnego „ARES” S.A.

Akcje objęte przez Wojewodę Suwalskiego i Agencję Własności Rolnej Skarbu Państwa Oddział w Suwałkach stanowią własność skarbu państwa, który reprezentuje Minister Przemysłu i Handlu RP.

OKRES, NA JAKI USTANAWIA SIĘ STREFĘ

Strefę ustanawia się na okres 20 lat, tj. do końca 2015 roku. Po upływie tego czasu, poza wygaśnięciem przywilejów przyznanych strefie, wszystkie pozostałe skutki prawne pozostają bez zmian.

Fot. Z. Galaszewski



KTO MOŻE KORZYSTAĆ ZE ZWOLNIEŃ PODATKOWYCH W SSE S-G

Wszystkie podmioty muszą spełniać następujące warunki:

1. Posiadanie osobowości prawnej lub zarejestrowanie działalności gospodarczej na terenie SSE S-G i posiadanie aktualnego zezwolenia na działalność w strefie.

2. Przestrzeganie „Regulaminu SSE” i wszystkich rozporządzeń i zarządzeń Ministra Przemysłu i Handlu dotyczących tej strefy.

3. Terminowe płacenie podatku VAT i składki na ZUS oraz przestrzeganie przepisów prawa dewizowego i celnego.

Podmiot korzystający ze zwolnień podatkowych jest zobowiązany spełnić minimum dwa spo-

śród niżej wymienionych warunków:

1. Zatrudnia na terenie strefy co najmniej 10 pracowników zamieszkałych w województwie suwalskim.

2. Na terenie strefy realizuje lub dokonał inwestycji w zakresie środków trwałych o wartości minimum 2 mln zł, w tym w grupie 01 i 02 środków trwałych co najmniej 1 mln zł.

3. W okresie zwolnienia podatkowego lub ulgi podatkowej uzyskuje przychody ze sprzedaży produktów i usług wytworzonych w strefie w wysokości co najmniej 1 mln zł rocznie.

4. Przychody z eksportu stanowią co najmniej 50 proc. całości sprzedaży produktów i usług wytworzonych w strefie.

ZWOLNIENIA PODATKOWE

CZAS ZWOLNIENIA I ULGI PODATKOWEJ

Rodzaj podatku	Preferowane rodzaje działalności	Pozostałe rodzaje działalności
Podatek dochodowy od osób prawnych i osób fizycznych prowadzących działalność gospodarczą	całkowite zwolnienie przez 7 lat i obniżenie do połowy wymiaru w następnych 7 latach istnienia	całkowite zwolnienie przez 5 lat i obniżenie do połowy wymiaru w ciągu następnych 5 lat strefy

Jerzy Broc

(na podstawie opracowania „Koncepcja i uzasadnienie potrzeby ustanowienia Specjalnej Strefy Ekonomicznej Suwałki – Goldap”, Suwałki, lipiec 1995 roku – projekt)

SZANSE I ZAGROŻENIA ZWIĄZANE Z SSE S-G

MAREK KORZUN – przewodniczący Komisji Finansowo-Gospodarczej Rady Miejskiej

– Chciałbym, aby ta strefa funkcjonowała i wydaje mi się, że dynamika działalności samorządów może doprowadzić do jej powstania.

Z każdą specjalną strefą związany jest rozwój gospodarki. Powstanie jej będzie miało pozytywny wpływ na redukcję bezrobocia. Myślę również, że nie powinna mieć złego wpływu na otoczenie.

Obawiam się tylko, że SSE może ujemnie wpłynąć na gospodarkę już istniejącą. Innych zagrożeń nie dostrzegam.

CEZARY OSTROWSKI – wiceprezydent Suwałk

– Szanse są bardzo duże, natomiast zagrożenia minimalne. Specjalna Strefa Ekonomiczna jest pomyślana jako rodzaj organizacji, która stwarza bardzo dogodne warunki dla inwestorów, którzy chcieliby na tym terenie zlokalizować określoną działalność. W naszych warunkach przede wszystkim chodzi o to, żeby to było zgodne z ochroną środowiska. Ludzie, którzy zainwestują środki finansowe, są zwalniani z płacenia podatku dochodowego, więc nie muszą ukrywać swoich zysków, jak się to często dzieje.

Specjalna Strefa Ekonomiczna to przede wszystkim zatrudnienie. Oczywiście, czy mamy tylu bezrobotnych, ilu potrzeba, to się

okaże. Wedle założeń ogólnoswiatowych na jeden kilometr SSE powinno przypadać 50 zatrudnionych. Ze względu na położenie Suwałk w trójkącie na przecięciu dróg handlowych strefa będzie działała bardzo prężnie, co się wiąże z tworzeniem z Suwałk miasta handlowego. Będzie tu wprawdzie pewien przemysł powstawał, ale taki, który będzie w zgodzie ze środowiskiem naturalnym.

Zagrożenia? Pewnych zagrożeń upatrują miejscowi biznesmeni, właściciele firm, podejrzewając, że to może być dla nich konkurencja. Na pewno w jakimś stopniu tak. W praktyce działalność produkcyjna w strefie będzie nastawiona przede wszystkim na zewnątrz, poza teren województwa. Zagrożenia są minimalne, a dla Suwałk, środowiska, mieszkańców jest to szansa, duża szansa.

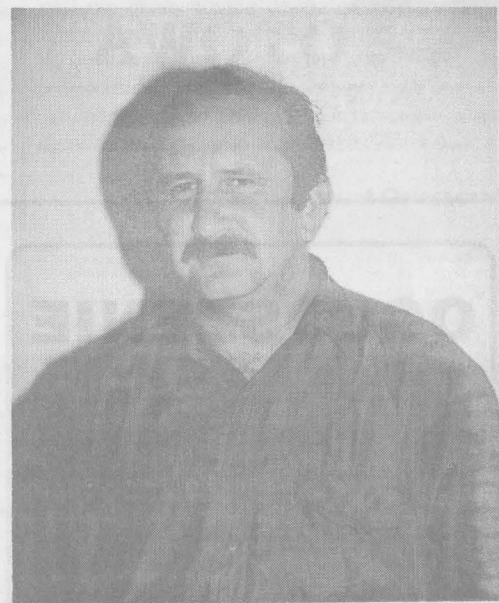
STANISŁAW MIERZEJEK – naczelnik Wydziału Polityki Społeczno-Gospodarczej Urzędu Miasta

– Ponieważ jest to rejon turystyczny, w tym kierunku moglibyśmy rozwijać handel, usługi czy drobną wytwórczość. Oczywiście, chodzi o to, aby ten piękny rejon nie był zanieczyszczany, dlatego zapisy w projekcie strefy mają uniemożliwić jakąkolwiek działalność, która by szkodziła ochronie środowiska. Poza tym rozwiąże się problem bezrobocia. W moim przekonaniu jest to szansa dla Suwałk.

Przyznam szczerze, że zagrożeń nie widzę.

Oczywiście musi być jasno sformułowane, co wolno produkować, czego nie wolno itd. Nie jesteśmy w stanie niczego przewidzieć, ale dzisiaj głównym naszym zadaniem jest znaleźć inwestorów, bo to będzie podstawą podjęcia ostatecznej decyzji o konieczności powołania tej strefy przez rząd.

JACEK KAZIMIERZ GOŚCIEWSKI – wójt gminy Suwałki



– Jakie szanse? Na pewno jeśli to wszystko się uda, szanse są duże. Tereny, na których ma powstać Specjalna Strefa Ekonomiczna, są nie zagospodarowane. Poza tym są to grunty skarbu państwa i gminy w tej chwili nie mają z nich wpływu z podatku, bo nie działają tam żadne podmioty gospodarcze. Z powstaniem strefy wiąże się też zmniejszenie bezrobocia.

Jakie zagrożenia? Praktycznie nie widzę żadnych.

Z PRZYMRUŻENIEM OKA

SPECJALNA

STREFA

ENTUZJAZMU

SILNA -

GOTOWA

★ Podczas spotkania roboczego SSE S-G burmistrz Gołdapi mocno nalegał, aby mógł odzyskać pieniądze, które już wyłożył w utworzenie strefy. Wygląda na to, że nie chce czekać na przyszłe zyski i już teraz upomina się o swą „dolę”.

★ Informacje o SSE S-G przygotowano w kilku językach. W najbliższym czasie będą tłumaczone na kolejne, m.in. na portugalski. Co zrobimy, gdy biznesmeni z Lizbony najadą Suwałki i będą chcieli z nami konwersować? A może skierujemy ich na ulicę Wesołą?

★ Na razie najmniej na temat strefy wypowiada się wójt gminy Suwałki. Trudno powiedzieć, czy wierzy w bliskość ELDORADO na gminnym terenie. Propozycji, aby wkład w promocję SSE S-G zależał od liczby oddanych hektarów, może nie wytrzymać budżet gminy.

★ Wojewoda Cezary Cieślukowski to lokomotywa napędowa SSE S-G. Niestety, na razie nieco ukrywa, ile ma paliwa (wyrażonego w złotych), aby dojechać do efektywnego końca.

LISTY

Sprawa utworzenia SSE S-G to temat dyskusji lokalnych biznesmenów. Napłynęły już pierwsze listy z nią związane. Niestety, ich treść wykazuje, że temat nie został jeszcze należycie zgłębiony.

Chcę do strefy!

Przez wiele lat byłam na Zachodzie i przywiozłam sporą sumę dolarów. Czy mogę na terenie SSE S-G wznieść specjalny dom, który może zapewnić wiele uciech, zwłaszcza samotnym panom? Dodam jeszcze, że pragnę zapewnić pracę wielu bezrobotnym młodym paniom.

Lola M.

(nazwisko i adres do wiadomości wybranych)

- Projekt utworzenia SSE S-G do preferowanych działalności zalicza m.in. „wszelką działalność artystyczną”. Jednak trzeba spełnić jeszcze co najmniej dwa

inne warunki, np.: „na terenie strefy realizuje lub dokonał inwestycji w środki trwałe o wartości minimum 2 mln zł, w tym w grupie 01 i 02 środków trwałych co najmniej 1 mln zł”. Na razie trudno nam odpowiedzieć, czy Pani pomysł da się zawrzeć w grupach 01 i 02.

Czy może być SSE na bazarze?

Na suwalskim bazarze mam niewielkie stoisko. Czy mógłbym utworzyć SSE i przez 7 lat nie płać podatków?

Bonifacy Kutwa
Osiedle 11

- Teoretycznie wszystko jest możliwe. Proszę więc opracować stosowną koncepcję i wysłać ją ministrowi do zaopiniowania. Niestety, wszystkie koszty, w tym związane z promocją, będzie Pan ponosił na własną odpowiedzialność i z własnej kieszeni.

OGŁOSZENIE

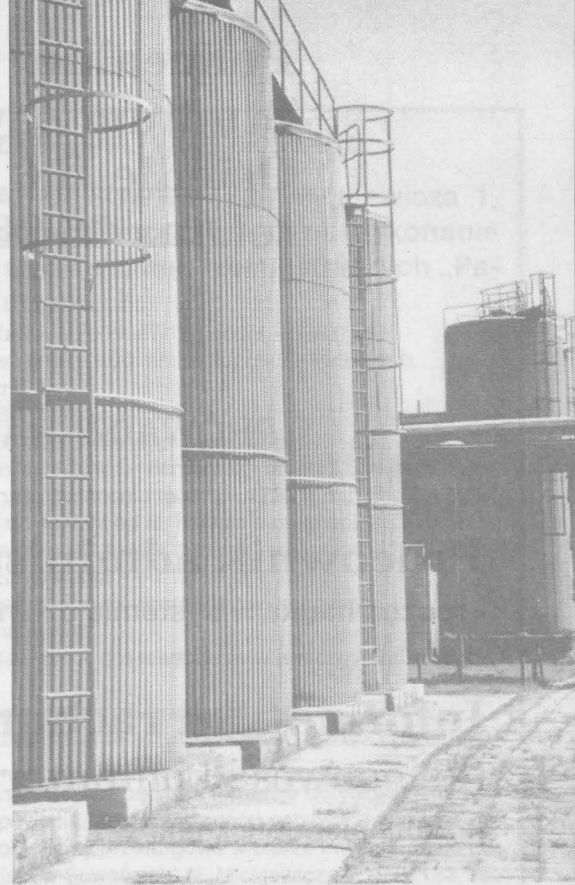
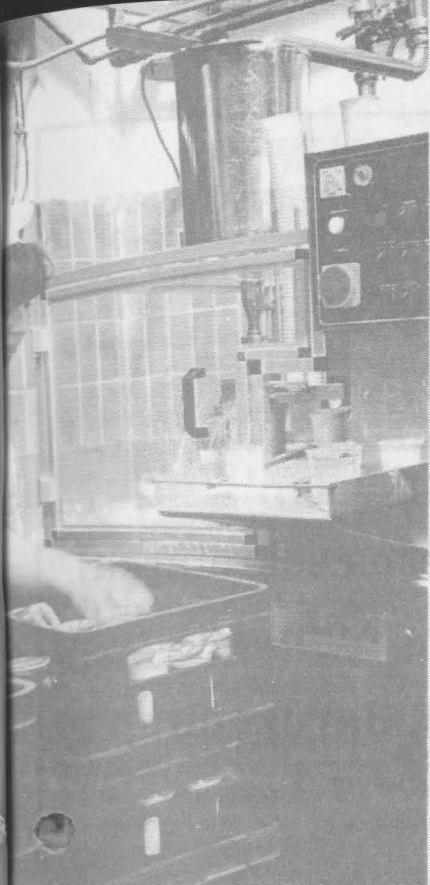
Mieszkam w bloku po byłym FADOMIE. Potajemnie dowiedziałem się, że będę mieszkał w SSE S-G. Łatwo przewidzieć, że już niedługo moje mieszkanie (M-2) będzie warte grube pieniądze, a wokół będzie dużo wysokopłatnej roboty. Mimo wszystko wolę nie czekać i gotów jestem moje mieszkanie zamienić na dużą willę. Czekam na poważne oferty.

Jan Maliniak

Na szczęście mamy demokrację i komu nie odpowiada SSE S-G, może się znaleźć w innej strefie (też niedaleko Suwałk).

Fot. Jerzy Broc





Antoniewicz obsługuje pakowarkę kubeczeki.

Krystyna Gulan i Mirosław Tomkiewicz przy pakowarce serków termizowanych.

Tankosilosy do mleka.

ERY

przyjęła nazwę w wyniku wygrania konkursu i w okolicach zarstwa nasze

ścicielem połowierzchni komprzekraczającej przesazając 4041 terenie 9 gmin - en i Górdap.

W ubiegłym roku skupiono 38.826 tys. litrów mleka, które spółdzielnia przerobiła na całą gamę produktów mleczarskich o wartości 198,6 mlrd starych złotych.

Najważniejszy udział w produkcji stanowią różne gatunki serów, których roczna produkcja wynosi 1.300 - 1.400 ton. Produkuje się głównie ser suwalski, a w mniejszych ilościach - edamski, warmiński, gouda. Ostatnio opracowano technologię produkcji sera z dużymi oczkami pod nazwą „Wigierski”.

Suwalski ser można kupić w całej Polsce - głównie na Śląsku i w Poznaniu, gdzie sprzedaje się ponad 90% produkcji. Sery te są również znane za granicą kraju, m.in. w Moskwie, a ostatnio w Stanach Zjednoczo-

nych Ameryki.

Oczywiście nie samym serem suwalska mleczarnia żyje. Wytwarza również całą podstawową galanterię mleczarską dostępną w sklepach suwalskich, górdapskich i warszawskich. Do stolicy wysyła się codziennie 7 - 8 ton tych produktów.

Aktualnie w suwalskiej mleczarni pracuje 395 osób, w tym w naszym mieście 301, zarabiających przeciętnie 500 zł miesięcznie.

Zarząd spółdzielni tworzą: prezes Jan Skorupski, wiceprezesi - Marian Butkiewicz (pracujący w spółdzielni od 1951 r.) i Lech Antonowicz oraz główna księgowa Teresa Modzelewska.

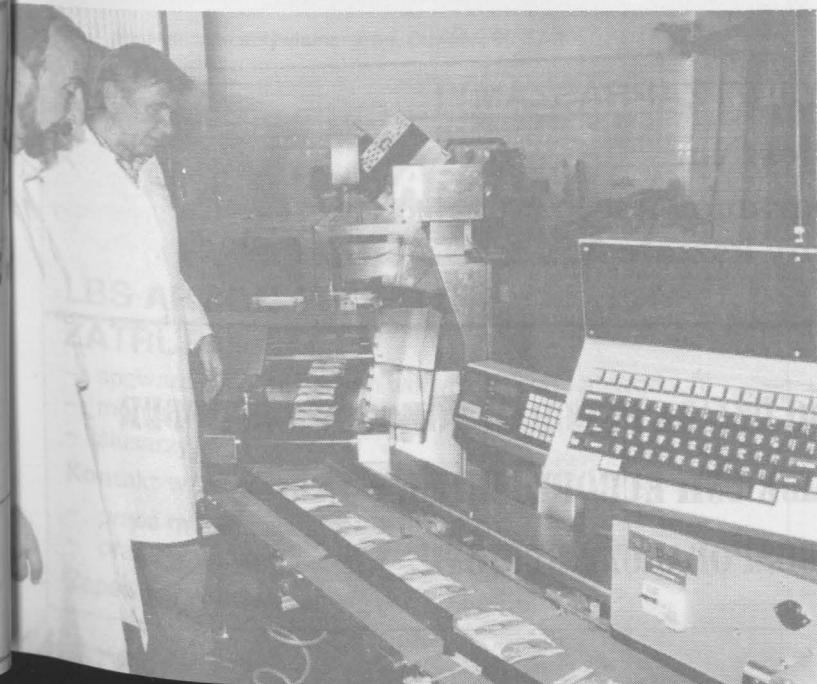
Zapraszam czytelników „TS” - mówi pan

Lech Antonowicz - do codziennego korzystania z naszych firmowych sklepów przy ul. Sejneńskiej i E. Plater. Są tam zawsze świeże wyroby mleczarskie. Natomiast detalistom polecam naszą hurtownię przy ul. Sejneńskiej.

Nie należy bezkrytycznie wierzyć hałaśliwym reklamom polecającym różne nowinki, najczęściej nie dorównujące wartościom odżywczym naszych produktów mleczarskich. Nieuzasadniony jest też strach przed cholesterolem, gdyż jego zawartość w żółtku tylko jednego jajka jest równa ilości tego związku w 1,5 kg masła - powiedział na zakończenie wiceprezes Antonowicz.

Tekst i zdjęcia: Zygmunt Gałaszewski

Lech Antonowicz i kierownik Wydziału Serowni Kazimierz Kłopotowski przy maszynie do plastrowania serów.



KONKURS „TRZECH PYTAŃ”

Uważnych Czytelników tekstu o SPÓŁDZIELNI MLECZARSKIEJ prosimy o odpowiedź na następujące pytania:

1. W którym roku powstała Suwalska Spółdzielnia Mleczarska?
2. Przy jakich ulicach mieszczą się firmowe sklepy suwalskiej mleczarni?
3. Jaką nazwę nosi ser, który jest ostatnio wprowadzany na rynek?

Odpowiedzi, na zamieszczonym kuponie, prosimy przesłać (przekazać) w ciągu tygodnia - od daty ukazania się numeru do redakcji „TS”. Wśród Czytelników, którzy udzielą poprawnych odpowiedzi, zostaną rozlosowane atrakcyjne nagrody ufundowane przez Spółdzielnię Mleczarską SUDOWIA w Suwałkach.

KUPON KONKURSOWY NR 3

Odp. nr 1:

Odp. nr 2:

Odp. nr 3:

**Policealne
Studium Zawodowe „Ares”
Osiedle II 6 A w Suwałkach
tel./fax 66-20-55**



PROWADZI NAUKĘ NA NASTĘPUJĄCYCH KIERUNKACH:

- * **Pracownik administracyjno-biurowy (nowoczesna sekretarka)**
- roczna nauka w systemie dziennym - uprawnienia szkoły publicznej.
- * **Informatyka rachunkowości podmiotów gospodarczych (księgowość komputerowa)** - roczna nauka w systemie wieczorowym (szkoła niepubliczna).
- * **Informatyka - dwuletnia szkoła zaoczna**
(dyplom państwowy: technik informatyk).
- * **Finanse i rachunkowość - dwuletnia szkoła zaoczna**
(dyplom państwowy: technik ekonomista).
- * **Marketing, handel - dwuletnia szkoła zaoczna**
(dyplom państwowy: technik handlowiec).

Zajęcia na wszystkich kierunkach rozpoczną się w październiku 1995 r.
Zapisy przyjmujemy w okresie: VI - VIII 95 r.
Bliższe informacje: codziennie w godz. 8.00 - 19.00, tel. 66-20-55,
Osiedle II 6 A w Suwałkach

ZADZWOŃ LUB PRZYJDZ! ZAPRASZAMY!

Znajdziesz tu:

**atrakcyjną ofertę programową i doradztwo
w wyborze formy kształcenia.**

**NA TERENIE WOJEWÓDZTWA SUWAŃSKIEGO DZIAŁA PROGRAM POMOCOWY STRUDER
FINANSOWANY PRZEZ KRAJE UNII EUROPEJSKIEJ,
WSPIERAJĄCY ROZWÓJ GOSPODARCZY REGIONU.**

PROJEKT NR PL 9207/06/06/L-09

1. ZARZĄD MIASTA SUWAŁK, ul. Mickiewicza 1, 16-400 Suwałki, ogłasza przetarg na budowę głównych sieci i dróg terenu „Targów Przygranicznych” przy ul. Pułaskiego w Suwałkach:

- a) kanalizacja sanitarna:
 - z rur WIPRO ϕ 500 o długości – 248,5 m.b.
 - z rur PCV ϕ 315 o długości – 226,5 m.b.
- b) kanalizacja deszczowa:
 - z rur WIPRO ϕ 300 o długości – 227,0 m.b.
 - z rur WIPRO ϕ 400 o długości – 302,0 m.b.
- c) sieć wodociągowa ϕ 250 o długości – 561,0 m.b.
- d) sieci energetyczne:
 - przebudowa istniejącego oświetlenia ulicznego i kabla SN 20 kV – 134,0 m.b.
 - przebudowa linii kablowej nn – 119,0 m.b.
 - oświetlenie ulicy – kabel YAKY 4 x 50 – 1016,0 m.b.
- e) roboty drogowe:
 - nawierzchnia bitumiczna – 5531,0 mkw.
 - zatoki postojowe z kostki POLBRUK – 1756,0 mkw.

2. Termin realizacji zamówienia – 30.12.1995 r.

3. Warunki, jakie powinny spełnić dostawcy i wykonawcy:

- 3.1. wiarygodność finansowa;
 3.2. potencjał oraz stan firmy, doświadczenie w wykonywaniu podobnych robót;
 3.3. zapewnienie 2-letniego okresu gwarancji;
 3.4. uregulowanie przez oferenta zobowiązań wobec ZUS i podatkowych.
4. Oferenci mogą otrzymać niezbędne informacje dotyczące zakresu prac i trybu postępowania oraz przeglądać i nabywać instrukcje dla oferentów i inne dokumenty przetargowe w biurze Inwestora pod adresem: Urząd Miejski w Suwałkach, ul. Mickiewicza 1, pok. 133, tel. 66-76-67.
5. Kompletny zestaw dokumentacji przetargowej może być nabywany przez zainteresowanych oferentów po zwróceniu się na piśmie do wyżej wymienionego biura oraz po wniesieniu bezzwrotnej opłaty w wysokości 100 złotych w dniu dokonania zakupu.
6. Oferty, w osobnych kopertach oferta cenowa i oferta techniczna, należy składać w biurze Urzędu Miejskiego w Suwałkach pod adresem: 16-400 Suwałki, ul. Mickiewicza 1, pok. 133, w terminie do 21.08.1995 r. do godz. 10.00.
7. Wszystkim ofertom musi towarzyszyć wadium w wysokości 35.000 złotych, które musi zostać wpłacone do kasy Urzędu Miejskiego w Suwałkach najpóźniej do 21.08.1995 r. do godz. 10.00, kiedy to oferty zostaną otwarte w obecności przedstawicieli oferentów, którzy zechcą przybyć.
8. Niezawarcie umowy z winy oferenta w ciągu 7 dni od daty rozstrzygnięcia przetargu powoduje przepadek wadium.

157/95

OGŁOSZENIE DROBNE

• ALUX elektroniczne antywłamaniowe. Suwałki, 66-57-10.

142/95



LBS ARGON SP. Z O.O.

ZATRUDNI:

- spawaczy elektrycznych we wszystkich kategoriach;
- monterów konstrukcji stalowych;
- ślusarzy.

Kontakt w Warszawie odpowiednio:

- prace montażowe, tel. 35-81-92;
- prace warsztatowe, tel. 722-94-79.

Zapewniamy hotel.

139/95

PROJEKT NR PL 9207/06/06/L-010

1. ZARZĄD MIASTA SUWAŁK, ul. Mickiewicza 1, 16-400 Suwałki, ogłasza przetarg na wykonanie uzbrojenia osiedla działek rzemieślniczych „Pa-piernia” w Suwałkach:

- 1.1. kanalizacja sanitarna ϕ 200 mm o długości – 398,0 m.b.
 1.2. sieć wodociągowa ϕ 80 – 100 mm o długości – 999,5 m.b.
- 1.3. sieci energetyczne:
 - linia kablowa SN 20 kV o długości – 657,0 m.b.;
 - stacja trafo MSTt 20/630 z wyposażeniem;
 - przebudowa linii SN 20 kV – demontaż i montaż 3 słupów;
 - sieć kablowa nn i oświetlenie terenu – 1738,0 m.b.;
- 1.4. ulica dojazdowa do osiedla od ul. Hubala o długości – 330,0 m.b.
 1.5. droga dojazdowa od ul. Hubala II odcinek o długości – 190,0 m.b.
2. Termin realizacji zamówienia – 30.12.1995 r.
3. Warunki, jakie powinny spełnić dostawcy i wykonawcy:
 3.1. wiarygodność finansowa;
 3.2. potencjał oraz stan firmy, doświadczenie w wykonywaniu podobnych robót;
 3.3. zapewnienie 2-letniego okresu gwarancji;
 3.4. uregulowanie przez oferenta zobowiązań wobec ZUS i podatkowych;
4. Oferenci mogą otrzymać niezbędne informacje dotyczące zakresu prac i trybu postępowania oraz przeglądać i nabywać instrukcje dla oferentów i inne dokumenty przetargowe w biurze Inwestora pod adresem: Urząd Miejski w Suwałkach, ul. Mickiewicza 1, pok. 133, tel. 66-76-67.
5. Kompletny zestaw dokumentacji przetargowej może być nabywany przez zainteresowanych oferentów po zwróceniu się na piśmie do wyżej wymienionego biura oraz po wniesieniu bezzwrotnej opłaty w wysokości 100 złotych w dniu dokonania zakupu.
6. Oferty, w osobnych kopertach oferta cenowa i oferta techniczna, należy składać w biurze Urzędu Miejskiego w Suwałkach pod adresem: 16-400 Suwałki, ul. Mickiewicza 1, pok. 133, w terminie do 22.08.1995 r. do godz. 10.00.
7. Wszystkim ofertom musi towarzyszyć wadium w wysokości 30.000 złotych, które musi zostać wpłacone do kasy Urzędu Miejskiego w Suwałkach, najpóźniej do 22.08.1995 r. do godz. 10.00, kiedy to oferty zostaną otwarte w obecności przedstawicieli oferentów, którzy zechcą przybyć.
8. Niezawarcie umowy z winy oferenta w ciągu 7 dni od daty rozstrzygnięcia przetargu powoduje przepadek wadium.

156/95

ZARZĄD BUDYNKÓW MIESZKALNYCH
w Suwałkach

OGŁASZA PISEMNY PRZETARG OFERT

na wykonanie remontu pokryć dachowych na budynkach:

1. Osiedle II, bl. 13,
2. ul. E. Plater 26,
3. ul. E. Plater 24,
4. ul. Kościuszki 83 A

stanowiących odrębne zadania.

Oferta dla zadań nr 1 i 2 winna zawierać:

1. Wartość ryczałtową zadania.

Kalkulację szczegółową na ww. roboty (wg przedmiaru przedstawionego przez ZBM).

3. Projekt umowy.
4. Oświadczenie, czy oferent jest podatnikiem VAT.

Oferta dla zadań nr 3 i 4 winna zawierać:

1. Wskaźniki do kosztorysu powykonawczego.

2. Projekt umowy.

3. Oświadczenie, czy oferent jest podatnikiem VAT.

Na każde zadanie należy złożyć osobną ofertę.

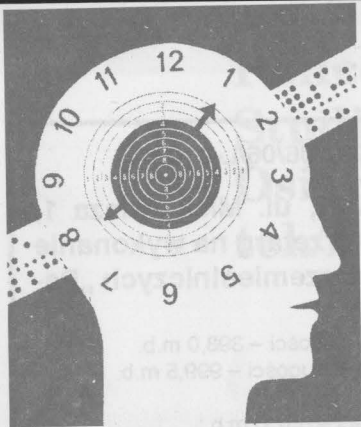
Oferty należy składać do dnia 31.07.1995 r. do godz. 9.00 w sekretariacie Zarządu Budynków Mieszkalnych przy ul. Noniewiczza 3 w Suwałkach.

Wadium w wysokości 1000 zł na każdą złożoną ofertę należy wpłacić w kasie ZBM przy ul. Noniewiczza 3 w Suwałkach do dnia 31.07.1995 r. do godz. 9.00. Otwarcie ofert nastąpi w dniu 31.07.1995 r. o godz. 10.00.

Wszelkich informacji udziela Dział Techniczny ZBM, pokój nr 10, 11.

Zastrzega się prawo unieważnienia przetargu bez podania przyczyn.

155/95



CO SĄDZĘ O STRAŻY MIEJSKIEJ

DOROTA TREKARZ –
emerytka

– Widziałam, kontrolują. Nawet u nas na osiedlu był zakaz wjazdu, a samochody jeździły, to ukarali i przestały jeździć.

**AGNIESZKA
ORZECZOWSKA** – szwaczka

– Nie mam osobistego zdania na ten temat. Po prostu nie mam czasu interesować się takimi sprawami. A poza tym mało chodzę po mieście i nie wiem, czy straż działa, czy nie. Trudno mi powiedzieć. Ale jeśli chodzi o policję, to wątpię, żeby działała tak, jak powinna.

TOMASZ RULKO

– Ja w ogóle jej nie widzę. No czasami, jak samochód straży mknie przez miasto, ale tylko wtedy...

EWA – uczennica LO

– Straż Miejska? To znaczy ta działająca przy Urzędzie Miasta? Widziałam kilka razy na bazarze przy Sejneńskiej, ale nie potrafię powiedzieć, co o niej myślę...

MARIA –
intendentka

w Studium Medycznym

– Widzę czasami samochód straży, ale ludzi działających nie spotkałam.

PIOTR SULEJKA – kierowca

– Straż owszem, działa. Nieraz naraża dla nas życie. Przecież tyle jest różnych pożarów... Miejska Straż? Aha!... Myślałem, że pożarna... No to nie wiem. Tej jakoś nie widać. Przynajmniej ja nie widzę.

**KOBIETA Z MAŁYMI
DZIEĆMI**

– Nie, ja nic nie wiem. Nie będę odpowiadała...

DOROTA PASZTA –
pielęgniarka

– Straż Miejska? W Suwałkach? Zaraz, tak się zastanawiam... Myślę, że działają. Skoro są, to chyba coś robią, ale ja naprawdę nic nie wiem.

RENATA TYLENDĄ –
przedszkolanka

– Kilka razy widziałam panów ze Straży Miejskiej na bazarze przy ulicy Sejneńskiej. Prawdopodobnie interweniowali w jakiejś sprawie, bo było ich chyba ze czterech... A co sądzę?... Myślę, że straż powinna być przede wszystkim widoczna w mieście, a jest inaczej... Zu-

pełnie jej nie widać, albo bardzo sporadycznie. Prawdopodobnie jest za mało pracowników w straży, gdyby było więcej, byłiby pewnie bardziej widoczni. No przepraszam, widziałam jeszcze, jak straż rozwioła coś do kiosków, przynajmniej tak to wyglądało.

RENCISTA

– A jest? Nie wiedziałem. Zresztą rzadko chodzę po mieście, bo wie pani, nogi coraz słabsze, wzrok również. Straż Miejska... Cóż, proszę mi wybaczyć, ale nawet nie wiedziałem, że jest.

STANISŁAWA – nauczycielka

– Co myślę? Działa. Prawdopodobnie, gdyż tak naprawdę to nie miałam przyjemności spotkać. No może raz czy dwa...

ANNA DĄBROWSKA –
sprzedawczyni w sklepie

– Bardzo przepraszam, ale nie wiem, co mogłabym powiedzieć. Chciałabym, aby w mieście był porządek, więc dobrze by było, żeby ktoś poza policją nad tym czuwał. A Straż Miejska pewnie czuwa, w końcu po to chyba została powołana, prawda? A co do policji, to muszę powiedzieć, że jest już lepiej niż kiedyś.

WOJCIECH – bezrobotny

– Ja się nie interesuję strażą, ona mną i jest całkiem w porządku, nie? A że jest to, wiem, bo... Nieważne... Po prostu wiem i już. Kiedyś miałem okazję się o tym przekonać.

JANINA RYDEL –
pracownica piekarni

– Co myślę o straży? A wie pani, że nigdy się nie zastanawiałam nad tym. Zdaję sobie sprawę, że istnieje, bo nieraz widziałam. Kiedyś przechodziłam przez to osiedle na Północy, to znaczy ulicami Szymanowskiego i Chopina, i śmiałam się, bo pan ze Straży Miejskiej stał pod jednym z bloków, a z góry ktoś mu zrzucał klucze... i potem strażnik pobiegł z nimi do tego bloku. Prawdopodobnie ów ktoś zatrasnął się w mieszkaniu...

NIE WPROST

Pisanie obecnie tekstów o treściach politycznych jest stosunkowo łatwe. Nie ma cenzury, nie ma zamowań, można np. tak: „Po zapoznaniu się z ostatnimi poczynaniami rozruchwalonych powrotem do władzy lokalnych aparatczyków komunistycznych” – dowolnie im dolożyć w oświadczeniu. W okresie komuny sposób pisanie tekstów politycznych wymagał stosowania różnego rodzaju kamuflażu i sporej inwencji. Oto jak w suwalskim „KRESIE” (regionalne pismo NSZZ „Solidarność”) w dziale SPORT komentowano w 1981 r. burzliwą i pełną niespodzianek kampanię sprawozdawczo-wyborczą PZPR.

WYŚCIG

W całym kraju odbywają się wyścigi, w których zawodnicy chcą za-

Z reguły na początku każdego etapu oddelegowani faworyci – chroniąc się za jadącymi przed nimi „wołgami”, odrywali się łatwo od peletonu. Jadąc w małej grupie, nie mieli oni kłopotów z dożywianiem, które otrzymywali także w miejscach do tego nie przeznaczonych. Im przypadała większość nagród i innych splendorów. Ich styl jazdy wychwalały środki masowego przekazu.

Dopiero ostatni silny boczny wiatr morski spowodował, że w wyścigach zaczął się liczyć rzeczywisty wysiłek zawodnika, jego talent i zaangażowanie. Także sędziowie, dziennikarze i porządkowi jakby nieco przejrżeli.

Naszej ścisłej suwalskiej czołówce nie wyszła na dobre ostatnia ak-



Na zdjęciu: *Meta etapu (w budowie) przy ulicy Noniewiczza (1981 r.).*

jąc jak najlepsze lokaty, a tym samym zapewnić sobie dobre pozycje w następnym etapie (kadencji).

Od pewnego czasu obserwujemy lokalny wyścig, którego meta znajduje się w Suwałkach przy ulicy Noniewiczza.

Poprzednio poszczególne etapy wygrywali przedstawiciele czołówki składającej się z doświadczonych wyjadaczy, którym kręcenie nie sprawiało trudności. Ci liderzy już dawno oderwali się od peletonu, któremu według wytycznych mieli jedynie przewodzić i nadawać tempo. Oderwanie się od peletonu nie było na ogół wynikiem ich wybitnych umiejętności, a jedynie pokłosiem specyficznej aury, powiązaniem z sędziami, porządkowymi i dziennikarzami. Dużą też rolę odegrała pasywna jazda peletonu – niekwapienie się do likwidowania ucieczek. Wyznaczeni faworyci wyruszyli na trasę z pewnością, że sędziowie i porządkowi nie będą reagować na ich niesportowe poczynania.

Chociaż w tych wyścigach wszystko jest możliwe.

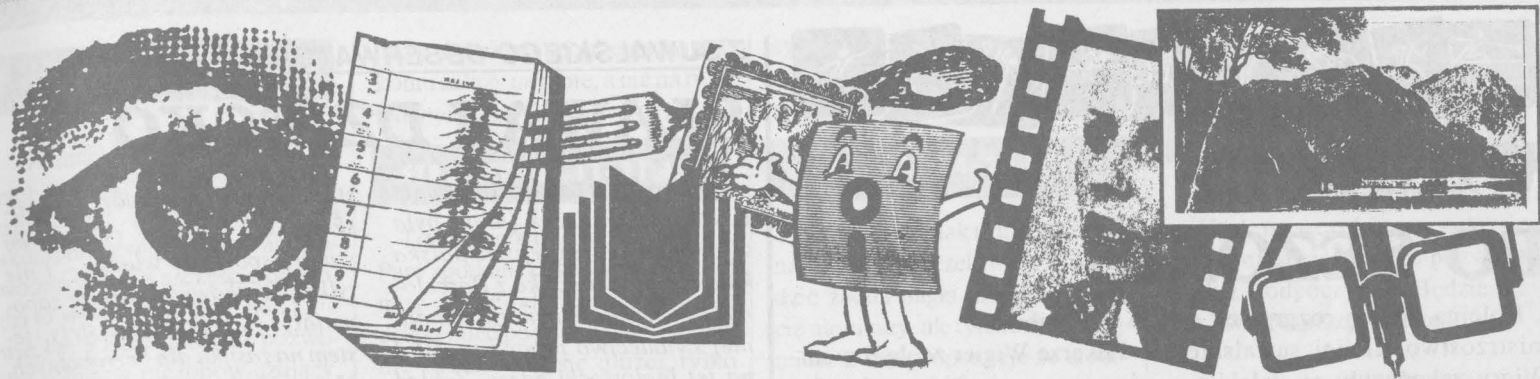
Wyniki lotnych premii – w poszczególnych miastach województwa suwalskiego – potwierdzają regułę, że dawni liderzy nie znajdują się w czołówce. Jakie będą ostateczne wyniki, dowiemy się już niedługo. Dużo zależy od przyjętego regulaminu wyścigu, jak i aktywności całego peletonu. Poprzednio wielu zawodników pozostawało w cieniu wyznaczonych gwiazd, a obecnie jakby uwierzyli w swoje możliwości.

Do dawnych liderów, obecnie przegrywających, należy mieć stosunek dżentelmeński. Trzeba wziąć pod uwagę, że w poprzednich etapach jeździli w stylu, który podparzyli u członków kadry narodowej.

POLSKA EKIPA MISTRZEM ŚWIATA W PIĘCIOBOJU NOWOCZESNYM

Strzelanie 1970
Bieg 1971–1975
Skoki przez przeszkody 1976

Pływanie 1977–1980
Szermierka 1980/81



TVP 20 - 26 VII

CZWARTEK

PROGRAM 1

- 18.30 "Tata major" - serial komediowy prod. USA
 20.10 "Zar tropików" - serial prod. kanadyjsko-izraelskiej
 23.10 "Życie z wirusem HIV" - film dok. prod. francuskiej
 5 "Zakład" - film fab. prod. niemieckiej

PROGRAM 2

- 17.00 "Zatoka Marlinów" - serial prod. nowozelandzkiej
 21.40 Sto na sto, czyli sto filmów na stulecie kina: „Konformista” - film fab. prod. włosko-francuskiej
 23.50 Studio Sport - Tour de France
 0.05 Kocham kino: „Upadek zachodniej cywilizacji” - film dok. prod. USA

PIĄTEK

PROGRAM 1

- 20.10 "Rewolucja francuska, czas nadziei, czas gniewu" - film fab. prod. francusko-kanadyjsko-niemieckiej
 22.40 Studio Sport - mityng lekkoatletyczny Golden Four (1)
 23.20 Studio Sport - mityng lekkoatletyczny Golden Four (2)
 0.10 "Dobra żona" - film fab. prod. australijskiej

PROGRAM 2

- 17.00 "Zatoka Marlinów" - serial prod. nowozelandzkiej
 20.00 Studio Sport - mityng lekkoatletyczny Golden Four - Oslo'95
 22.10 "Człowiek z lodowca" - film s-f prod. USA
 23.40 Studio Sport: Tour de

France

SOBOTA

PROGRAM 1

- 11.00 "Łowca krokodyli" - serial dok. prod. australijskiej
 12.30 Teatr Telewizji: Iwona Ruskowska „Wszystko zależy od dziadka”
 15.30 Zwierzęta świata: „Wyspy legwanów” - serial prod. nowozelandzkiej
 16.00 "Bill Cosby show" - serial prod. USA
 20.10 "Rok spokojnego słońca" - film fab. prod. polskiej
 0.25 "Morderca z głębi lasu" - film fab. prod. USA
 1.55 "Poza granicami rzeczywistości" - serial prod. kanadyjskiej

PROGRAM 2

- 12.00 "Bugsy Malone" - film fab. prod. angielskiej
 15.00 "Seaquest" - serial prod. USA
 20.00 Koncert Whitney Huston
 21.50 Studio Sport - kronika Tour de France
 22.05 "Kariera Josepha McCarthy'ego" - film fab. prod. USA

NIEDZIELA

PROGRAM 1

- 9.20 "Droga do Avonlea" - serial prod. kanadyjskiej
 18.10 "Dr Quinn" - serial prod. USA
 20.10 "Uśmiech losu" - serial prod. USA
 23.15 "Oczy świadka" - film fab. prod. USA

PROGRAM 2

- 12.00 "Trzej muszkietierowie" - film fab. prod. USA
 16.00 "Radio Romans" - serial TVP
 22.25 "Lata trzydzieste w Melbourne" - serial prod. australijskiej

23.15 Studio Sport: kronika Tour de France

PONIEDZIAŁEK

PROGRAM 1

- 18.30 "Murphy Brown" - serial prod. USA
 20.10 Teatr Telewizji: Molier „Mieszczanin szlachcicem”
 23.10 Mistrzowie kina: Charles Chaplin „Dyktator” - film fab. prod. USA

PROGRAM 2

- 20.00 "Allo, allo" - serial prod. angielskiej
 21.35 "Emilie" - serial prod. kanadyjskiej

WTOREK

PROGRAM 1

- 17.20 On, czyli kto? - Jerzy Dzielwski
 20.10 "Sabina" - film fab. prod. francuskiej

PROGRAM 2

- 22.05 Akademia Filmu Polskiego: „Skorpion, Panna i Łucznik”, reż. A. Kondratiuk
 0.05 "Znajomi z przeszłości" - film fab. prod. rosyjskiej

ŚRODA

PROGRAM 1

- 18.05 "Słoneczny patrol" - serial prod. USA
 20.10 "Żandarm na emeryturze" - komedia prod. francuskiej
 23.10 "Dekalog, pięć" - film TVP, reż. K. Kieślowski

PROGRAM 2

- 17.00 "Zatoka Marlinów" - serial prod. nowozelandzkiej
 22.05 Teatr sensacji: Anthony Shaffer „Morderca”
 0.05 "Bob Fosse - życie i taniec" - film dok.

ZARZĄD MIASTA SUWAŁK

ogłasza

przetarg nieograniczony na opracowanie dokumentacji technicznej na kompleks obiektów szkoły podstawowej w Suwałkach na os. Północ III (między ul. Szpitalną a ul. Daszyńskiego - działka geod. nr 21159, 21825).

- Dokumentacja winna obejmować:
 - część dydaktyczną - 16 oddziałów,
 - część sportową (sala gimnastyczna - 42 x 24) wraz z niezbędnym zapleczem socjalnym,
 - część żywieniową na 200 posiłków dziennie,
 - infrastrukturę techniczną niezbędną do funkcjonowania szkoły wraz z zapleczem boisk sportowych,
 - rezerwę terenu pod ewentualną rozbudowę części dydaktycznej dodatkowo o 8 oddziałów.
 - Termin opracowania dokumentacji ustala się maksymalnie na 5 miesięcy od daty zawarcia umowy.
 - Dokumentacja techniczna winna być opracowana w sposób umożliwiający realizację kompleksu obiektów z podziałem na etapy ich wykonywania i przekazywania do użytku jako niezależne, samodzielne budynki, tj.:
 - część dydaktyczna - I etap
 - sala gimnastyczna - II etap
 - część żywieniowa wraz z zagospodarowaniem terenu - III etap
 - Oferta winna uwzględniać całość prac projektowych, począwszy od lewostronnego wtórnika poprzez uzgodnienia do pozwolenia na budowę włącznie.
 - Dokumentacja techniczna winna być opracowana zgodnie z obowiązującymi przepisami i zawierać m.in. przedmiary robót i tzw. kosztorys ślepy.
 - Przystępując do przetargu, oferent zobowiązany jest do wniesienia wadium w wysokości 1.500 zł (słownie: jeden tysiąc pięćset złotych) w kasie Urzędu Miejskiego do dnia 19 lipca 1995 r. Wniesione wadium wiąże wybranego oferenta do dnia podpisania umowy o realizację zamówienia, natomiast pozostałych oferentów do rozstrzygnięcia przetargu.
 - Zamkniętą kopertę z ofertą oznaczoną „Oferta na opracowanie dokumentacji technicznej Szkoły Podstawowej na os. Północ III w Suwałkach” należy złożyć w sekretariacie Urzędu Miejskiego w Suwałkach, ul. Mickiewicza 1. Termin składania ofert upływa dnia 21 lipca 1995 r. o godz. 9.00. Komisyjne otwarcie ofert nastąpi w dniu 21 lipca 1995 r. o godz. 10.00 w pokoju nr 116 Urzędu Miejskiego w Suwałkach.
 - Oferta winna zawierać:
 - krótką charakterystykę firmy z podaniem dotychczas wykonywanych opracowań,
 - sposób rozliczania z propozycją ceny ryczałtowej z uwzględnieniem podatku VAT za całość opracowania,
 - syntetyczną informację o uregulowaniu zobowiązań podatkowych.
- Ewentualnych dodatkowych informacji udzielają pracownicy Wydziału Inwestycji, Remontów i Wyposażenia Szkół Kuratorium Oświaty w Suwałkach, pok. nr 421, tel. 66-52-77 wew. 110.
 Zarząd Miasta Suwałk zastrzega sobie prawo unieważnienia przetargu bez podania przyczyn.

PROPOZYCJE KULTURALNE

XV SUWAŁSKIE LATO MUZYCZNE

24.07 - koncert, w którym wystąpi Roman Perucki (organy) i duet gitarowy - Krzysztof Pełech i Jerema Klich. W programie: Couperin, Bach, Muszel, Janca, Scarlatti oraz Morel (konkatedra św. Aleksandra, godz. 19.00).

REGIONALNY OŚRODEK KULTURY I SZTUKI

zaprasza:

- do Galerii Chłodna 20 na wystawę sztuki ludowej i rękodzieła Suwalszczyzny i Mazur pt. "Ginące zawody";
- na wystawę malarstwa i rysunku Witolda Pazery (Galeria Sztuki Współczesnej, ul. Kościuszki 45);
- 21.07 o godz. 16.00 na program Majki Jeżowskiej (hala OSiR).



WIGRY PO SEZONIE

Kolejną edycję rozgrywek o mistrzostwo III ligi suwalskie Wigry zakończyły na dalekim, 12. miejscu, jednakże zapewniając klubowi trzecioligowy byt w następnym sezonie. Ogólny bilans spotkań to 7 zwycięstw, 11 remisów i 12 porażek. Razem 25 zdobytych punktów.

U siebie: 6 zwycięstw, 5 remisów, 4 porażki – 17 punktów.

Na wyjeździe: 1 zwycięstwo, 6 remisów, 8 porażek – 8 punktów.

Najwyższy wynik – zwycięstwo u siebie z Olimpią Zambrów 4:0.

Najczęstszy wynik: 0:0 – 6 razy.

Około 5200 osób oglądało wszystkie 15 spotkań rozegranych na stadionie Wigier (ok. 350 widzów na jednym meczu). Minęły, niestety, czasy, kiedy na mecz Wigry – Mazur przychodzi-

ło 5000 kibiców.

Piłkarze Wigier zdobyli w minionym sezonie 26 bramek: 18 u siebie, 8 na wyjeździe. Najlepsi strzelcy to Marek Krzywicki i Igor Stachow (po 6 goli).

We wszystkich spotkaniach wystąpił jedynie Marek Krzywicki, przebywając na boisku 2337 min. Ponadto najwięcej grali: J. Bartosiak (25 spotkań – 2250 min), A. Spura (25 spotkań – 2240 min), P. Galiński (24 spotkania – 2107 min), Z. Kowalewski (27 spotkań – 2083 min).

Sędziowie wręczyli suwalskim piłkarzom 53 żółte i 4 czerwone kartki.

Awans do II ligi wywalczyła drużyna Świt Nowy Dwór Mazowiecki, a z III ligi spadły Warmia Olsztyn, Narew Ostrołęka i Olimpia Zambrów.

Ryszard Łapiński

SUKCES BEZ NIESPODZIANKI

Sławomir Truchan zdobył złoty medal na Mistrzostwach Polski Juniorów Modeli Swobodnie Latających rozegranych w Środzie Wielkopolskiej w dniach 7 – 9 bm.

Nasi młodzi modelarze przyzwyczaili nas już do sukcesów. Tym razem siedmioosobowa grupa zawodników klubu modelarstwa lotniczego Młodzieżowego Domu Kultury i Miejskiego Ogniska Artystycznego uplasowała się w pierwszej dwunastce klasy F1B (modele swobodnie latające o napędzie gumowym). Przemys-

ław Walukiewicz był trzeci, Filip Augustynowicz – czwarty, Szymon Andruszkiewicz – siódmy, Mieczysław Bielański – dziesiąty, Marcin Trocki – jedenasty, a Piotr Wiszniewski – dwunasty.

F. Augustynowicz, P. Walukiewicz i Sz. Andruszkiewicz zakwalifikowali się do kadry narodowej juniorów w modelarstwie i będą reprezentować Polskę na V Mistrzostwach Świata w tej dyscyplinie sportu, które odbędą się w sierpniu 1996 roku w Krakowie. (aw)

PRZEDSZKOLE NR 4

w Suwałkach, ul. M. Curie-Skłodowskiej 7,

zatrudni pedagoga specjalnego od września'95.
Telefon 67-90-84.

154/95

Z SUWALSKIEGO OBSERWATORIUM

SŁAWA I DZIECKO

Wiosną br. zadzwoniła do mnie Krystyna Danilczyk (moja była wychowanka, najlepsza polska kulomiotka, olimpijka z Barcelony) i poprosiła, abym zdobył dla niej świadectwo pracy i przestał na jej białostocki adres. Zakład pracy, w którym przez rok – po ukończeniu Liceum Ekonomicznego – pracowała, już nie istnieje. Działa w nim jedynie likwidator. Jednak udało mi się ten dokument zdobyć.

W trakcie wspomnianej rozmowy zapytałem, do czego jest jej potrzebne to świadectwo, przecież została powołana do kadry olimpijskiej „A”, ma zapewnione wysokie stypendium – wszystko, aby jak najlepiej wypaść na Igrzyskach Olimpijskich w Atlancie (USA). – Trenerze, jestem w ciąży i pragnę urodzić dziecko – odpowiedziała. W tym momencie plany sportowe zeszyły na plan dalszy, a świadectwo było potrzebne dla uzyskania zasiłku dla bezrobotnych. A więc wszystkie żmudne przygotowania sportowe, nadzieje związane z kolejną olimpiadą runęły w gruzy. Nie było to na pewno radosne dla mnie – byłego trenera – ale pogratulowałem jej decyzji i życzyłem powrotu na rzutnię po urodzeniu dziecka.

Ostatnio w „Gazecie Współczesnej” ukazał się duży artykuł pt. „Szczęśliwa mama wraca na rzutnię”. W tej publikacji obok akcentu radosnego (urodzenie córeczki i chęć startu w Atlancie) jest sporo akcentów smutnych: „Zo-

stałam skreślona z kadry olimpijskiej. Gdy byłam w odmiennym stanie, sportowe władze – i nie tylko – całkowicie o mnie zapomniły. (...) Teraz, niestety, jestem na zasiłku dla bezrobotnych. Najgorsze jest jednak to, że klub Jagiellonia, któremu przez wiele lat przynosiłam chwałę, całkowicie o mnie zapomniał”.

Pamiętam, jak przed wielu laty przyjeżdżał trener z tego klubu i stwarzał miraż szczęścia, jakie będzie udziałem Krystyny, gdy przeniesie się do Białegostoku. Miało być bogato, miała ukończyć tam studia itp. Byłem świadomy, że jest w tym wiele „czerowania”, ale ostateczną decyzję pozostawiłem zawodniczce i nie brałem udziału w rozmowach transferowych, które przypominają mi formę handlu żywym towarem. Jej wykształcenie nie uległo w Białymstoku zmianie, a problemy, nie tylko finansowe, powtarzały się permanentnie. Może nie jeden zawodnik, który chce jak najszybciej opuścić Suwałki, wyciągnie z mojego felietonu jakieś wnioski.

Wiele osób oddziaływało na wychowanie Krystyny: rodzice, nauczyciele, trenerzy, miałem w tym i ja skromny czteroletni udział.

Nawet gdy nie zakwalifikuje się do udziału w Atlancie, to sądzę, że zdobyła medal matki, która gotowa jest dla swego dziecka poświęcić przelotną sławę i związane z nią zaszczyty.

Jerzy Broc

ZARZĄD BUDYNKÓW MIESZKALNYCH

w Suwałkach

OGŁASZA

PUBLICZNY PRZETARG USTNY

na wynajem lokalu użytkowego, położonego w Suwałkach przy ul. Noniewicza 87.

Powierzchnia lokalu 33,30 mkw., cena wywoławcza 10 zł/mkw. plus podatek VAT 22%, wadium 500 zł.

Umowa najmu może być zawarta do 31 grudnia 1995 r.

Przetarg odbędzie w dniu 21 lipca o godz. 9.00 w pok. 22 w Zarządzie Budynków Mieszkalnych w Suwałkach przy ul. Noniewicza 3. Przystępujący do przetargu powinien wpłacić wadium w kasie ZBM w dniu przetargu do godz. 8.30.

Zastrzega się możliwość odwołania przetargu bez podania przyczyn. Bliższych informacji udziela Dział Obrotu Nieruchomościami, pok. nr 22 w ZBM lub tel. 66-76-93 w. 16.

153/95

RAK (22.06-22.07)

Ostatnie miesiące wymagały od Ciebie większej niż zazwyczaj czujności i skupienia uwagi na skomplikowanych sprawach zawodowych. Na szczęście odchodzi to wszystko coraz dalej. I kto wie, czy właśnie teraz nie pozwolisz sobie na niezobowiązujący, letni flirt.

LEW (23.07-22.08)

Ale się porobiło! Tyle wydarzeń, tyle spotkań i nie załatwionych spraw, że aż nie wiadomo, w co ręce wsadzić. Poradzisz sobie, oczywiście, ale nie będzie to proste, jeśli nie skorzystasz z pomocy Wodnika. W domu radość przesyli wiadomość.

PANNA (23.08-22.09)

Po raz kolejny przekonasz się, że stać Cię na więcej niż przypuszczasz. Dlaczego zatem masz ochotę schować się w mysią dziurę i zrezygnować z tej wspaniałej propozycji? Wydaje się to co najmniej nierozsądne. Twoje układy z partnerem zyskują na jakości, jeśli nie będziesz wciąż dowodzić swojej samowystarczalności.

WAGA (23.09-23.10)

Szukasz osób życzliwych i wsparcia wszędzie. Rozejrzyj się uważnie. Już we wtorek ktoś pomoże Ci, jak bardzo Cię podziwia i szanuje. Ponadto pilnuj spraw bieżących i nie zajmuj się żadnymi ryzykownymi interesami.

SKORPION (24.10-22.11)

Czasami możesz mieć wrażenie, że pleć przeciwna interesuje się Tobą aż za bardzo. Tym razem przyda Ci się to zainteresowanie. Będziesz potrzebować rady, a

także świeżego spojrzenia kogoś, komu zależy na Tobie, a nie na Twoich wynikach finansowych.

STRZELEC (23.11-21.12)

Trzeba wykazać się inicjatywą. Parę spotkań, kilka zaproszeń – to musi wyjść od Ciebie. Czasu będziesz mieć pod dostatkiem, zatem nie zastanawiaj się dłużej, tylko ruszaj do dzieła. Ktoś ponawia propozycje spotkania we dwoje.

KOZIOROŻEC (22.12-21.01)

Pretensje w rodzinie najlepiej załatwiać od razu, w szczerej rozmowie. Taka rozmowa przez Ciebie spowodowana odbędzie się już na początku tygodnia. Popatrz krytycznie nie tylko na innych, ale i na siebie.

WODNIK (21.01-20.02)

Najprawdopodobniej czeka Cię nieco kłopotów zdrowotnych. Może to tylko nerwy nadszarpnięte nadmiarem zajęć? A może bagatelizujesz coś poważniejszego? Zwróć się do fachowca, którym może być... stara, dobra przyjaciółka. Zacznieś tęsknić za kimś, kogo dotychczas nie doceniasz.

RYBY (21.02-20.03)

Odpoczywasz, masz niby wszystko, czego potrzebujesz obok siebie... a jednak coś tam nie daje Ci spokoju. Zadbaj o własne odprężenie, nie zajmuj się jedynie innymi. Masz teraz okazję, by przez kilka dni robić to, o czym od dawna marzysz.

BARAN (21.03-20.04)

To, co musisz załatwić w tym tygodniu, powinno być załatwione dawno. Nie można dłużej odwlekać. Problem jest nietatwy do rozwiązania, ale że będzie Ci dopi-

sywało zdrowie i humor, spojrzysz na świat optymistycznie i odnieś sukces.

BYK (21.04-20.05)

Nie będzie aż tak trudno, jak można było tego oczekiwać. Wprawdzie żadna nagle zmiana planów Cię nie cieszy, ale tym razem przyjmiesz nowe propozycje ze zrozu-

mieniem. Poznasz nowych ludzi, którzy Cię zaintrygują.

BLIŻNIĘTA (21.05-20.06)

Już Cię miały zmartwienia dopaść, ale na szczęście wszystko się zmienia. Możesz sobie pozwolić na luz i odpoczynek. Będzie też możliwa realizacja marzeń.

KRZYŻÓWKA NR 29

POZIOMO:

- miasto w woj. bydgoskim,
- kawa zbożowa,
- schron,
- w starożytnym Sumerze książę - kapłan,
- puma,
- miasto we Włoszech,
- przetak,
- do przechowywania produktów spożywczych,
- miejsce ostatniej klęski Hannibala,
- najemny robotnik w folwarku.

PIONOWO:

- odstępca, odszczepieniec,
- Jacques, polityk francuski,
- rzeka w Wielkiej Brytanii,
- ukos,
- najwyższa część głowicy kolumny doryckiej,
- zaraźliwa choroba, m.in. psów,
- miasto i port na Filipinach,
- prowadzi publiczne modlitwy w meczecie,
- młodszy Lubaszenko (aktor),
- porażenie słoneczne.

„Kiek”

Po rozwiązaniu krzyżówki litery ustawione od 1 do 17 utworzą hasło, które należy przesłać na adres redakcji „TS” w terminie 10 dni od daty ukazania się numeru.

	1	2		3		4		5
6		14			5	7		16
8				12	13	8		
						9	10	11
12	1		11					17
						13		4
14	15		16		17			10
			18					
			2				9	
19			3					
			20					

ROZWIĄZANIE KRZYŻÓWKI NR 24

Do Suwałk na lato. Nagrodę książkową (do odebrania w redakcji) wylosował pan Aleksander Karłowicz, ul. Kosynierów 29, 16-400 Suwałki.

TYGODNIK SUWAŃSKI

Wydawca: Rada Miejska. Suwałki, ul. Mickiewicza 1, tel. 66-40-22 i 66-76-67 w. 59. Redagują: Anatolia Gagaćka, Jerzy Broc (redaktor naczelny), Zygmunt Galaszczyński, Ryszard Łapiński, Ewa Taraszkiewicz, Anna Wasilewska. Opracowanie komputerowe: ABZ s.c., Suwałki, ul. Noniewiczza 71, tel. 66-69-73. Druk: ZP "Arkadia", Suwałki, ul. Noniewiczza 71, tel. 66-62-50, fax 66-74-97. Redakcja zastrzega sobie prawo skracania tekstów oraz dokonywania zmian tytułów. Tekstów nie zamówionych nie zwraca się. Za treść reklam i ogłoszeń redakcja nie ponosi odpowiedzialności.

HYDE PARK

PRZECIEKI – ZMYŚLENIA – PLOTKI – DOMYSŁY – FAKTY (czasami) – DOWCIPY

NIEODPOWIEDZIALNY I MANIPULOWANY MAGAZYN „TS”

SZEPTANKI

★ Na łamach „Gazety Współczesnej” wojewoda Cezary Cieslukowski zaprezentował czytelnikom, co dotychczas złowił. Zdobycz spora, ale nie imponująca. A może również inni decydenci poinformują, jakie trofea – niekoniecznie zdobyte przy pomocy wędkę – mają w swych domach?

★ Prawie cały rok trwała kwartanna – po uprzednich rządach centroprawicy – pracowników Biura Rady Miejskiej, nim odważyli się zaprenumerować „Krajobrazy”. Czytanie tego tygodnika było jeszcze niedawno uważane prawie za dowód nielojalności wobec ówczesnych demokratów.

★ Na drugiej stronie „TS” prezentujemy poszczególne wydzia-

ły Urzędu Miasta wraz ze stosownym zdjęciem. Ponieważ panie pracujące w UM są bardzo urodziwe, już dostrzega się wzrost liczby petentów, którzy – pozorując jakąś sprawę do załatwienia – próbują zrealizować swoje plany towarzyskie i matrymonialne. Apelujemy – choć wiemy, że bezskutecznie – do petentów, aby problemy natury osobistej załatwiali po godzinach pracy UM.

★ Po fali protestów, oświadczeń itp. związanych z odwołaniem p. J. Zielińskiego do kuratorium napłynęła też spora liczba gratulacji dla nowo powołanego kuratora. Ma je opublikować miesięcznik „Więści Oświatowe”. Ciekawe, kto je przysłał? Wygląda na to, że jednak w lokalnej oświacie istniało podziemie polityczne, które nie zostało na czas wykryte i zdekomunizowane.

★ Prezydent G. Wołągiewicz w wywiadzie na łamach „TS” twierdzi, że zabiegi przy miejskich trawnikach nie tylko widać, ale i czuć (kompost). Wynika z tego, że każdy obiektywnie patrzący i wachający winien to dostrzec. Na ogół można się z tym zgodzić, ale jak przekonać tych, którzy postradali niezbędne do tego zmysły?

★ Całkiem niezły jest nowo oddany odcinek dwupasmówki na ulicy Podhorskiego. Korzystający z niej jadą wśród łąnów traw i roślin, które m.in. skupuje HERBAPOL. Nieznany jest powód opóźnienia tam tegorocznych zbiorów i sianokosów. A może są to plantacje przeznaczone na ziarno? Szkoda, że stosowne tablice nie informują o tym turystów, którzy gotowi są pomyśleć, że to wynik naszego zaniedbania i

opieszalności.

★ Szeptankowe marzenia – nie wykluczone, że przypadkowo spełniają się. Już widać odmianę na ul. Noniewiczza, bo kładzie się tam nowy polbruk. Również po blokiem dwojga radnych odmiennej płci, ale będących w koalicji (Korczaka 1A), też naprawiają chodnik. Miejmy nadzieję, że dni ci – po modernizacji chodnika – przeniosą się w inne miejsce okręgu wyborczego. A może za mieszkają w przenośnym namiocie? Oczywiście informacje na temat życia w jednym namiocie radnych różnej płci i nie będących małżeństwem będą zwykłymi plotkami nie uwzględniającymi poświęcenia się dla dobra wspólnego i chęci umocnienia więzi międzyludzkich w koalicji centrolewicowej.

LISTY

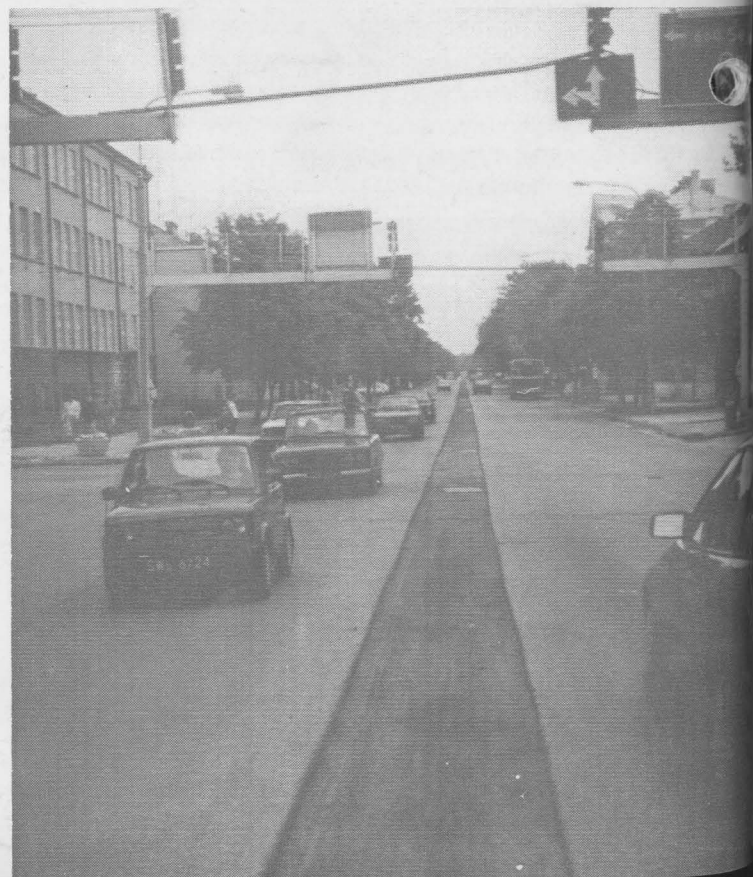
Chcę łapówkę

Przeczytałem w gazecie, że według nowego prawa policja może darować łapówkę. Wprawdzie jestem porządnym obywatelem, niemniej nie będę ukrywał, że chętnie bym je – zgodnie z prawem – przyjmował, bo ciągle mi brakuje pieniędzy. Co mam robić, aby je otrzymać?

Walenty Borówko, osiedle Północ

– Rzeczywiście, określone służby mogą legalnie wręczać łapówki. Niestety, tylko osobom łamiącym prawo lub mającym kontakty z kryminalistami. Dopóki jest Pan porządnym obywatelem, to w zasadzie nie ma Pan żadnych szans na zdobycie łapówkowych pieniędzy. Niech się więc Pan zastanowi, jak pokierować swoim dalszym życiem.

Prezydent na urlopie i już asfalt zwinęli.



OGŁOSZENIA

ZAMIENIĘ

MIEJSCE W RADZIE NADZORCZEJ

(5 mln złotych miesięcznie za jednodniowe posiedzenie w miesiącu lub kwartale)

NA ZWYKŁĄ UCZCIWĄ CAŁOMIESIĘCZNĄ PRACĘ

w tym samym zakładzie.

Waldek Pomowski

(pseudo „DURNY”), osiedle Centrum