

# TYGODNIK SUWAŃSKI

NR 47/212 ROK V

23 LISTOPADA 1994

CENA 3000 ZŁ

## GODNE UPOWSZECHNIANIA



Na trzydniowej konferencji metodycznej spotkały się panie wychowawczynie, panie dyrektorki i doradcy metodyczni przedszkoli suwańskich i warszawskich. Konferencja w dniach 26-27 października br. zorganizowana została przez Wojewódzki Ośrodek Metodyczny z inicjatywy p. Ryty Folejewskiej - doradcy metodycznego wychowania przedszkolnego oraz przedszkoli nr nr 11, 12, 14, 18, 19 i 20.

Goście z Warszawy odwiedzili większość suwańskich placówek, zapoznali się z ich wyposażeniem, stosowanymi formami pracy, rozwiązaniami organizacyjnymi. Odbyli również wycieczkę po Suwałszczyźnie, spotkali się z pracownikami naukowymi Wigierskiego Parku Narodowego.

Konferencja była okazją do porównań przedszkoli suwańskich ze stołecznymi. Uczestniczki najczęściej podkreślały estetyczny wygląd, idealny wręcz porządek i czystość panujący w naszych przed-

dokończenie na str. 8-9

## "WIĘCEJ NIŻ TRAGEDIA..."

Dziś już można powiedzieć z dużym prawdopodobieństwem, że tułowia zamordowanych 18 października w nocy suwańszczyznian z odciętymi głowami i bez dłoni przeleżały prawie miesiąc, nim je odnaleziono.

Czy zawsze leżały w lesie, w tym miejscu, gdzie odnalazł je przypadkowy myśliwy?

Na razie takich pytań nikt nie zadaje kaliningradzkiej milicji, a dowodzący grupą operacyjną ma-

jor Orłow wydaje się nie mieć wątpliwości, że tak właśnie było.

Gdyby więc przyjąć wersję rosyjskiej milicji, musiało być tak: 17 października w nocy trzech suwańszczyznian: Mirosław Wilk i Mieczysław Kowalewski - właściciele zajmującej się importem i eksportem drewna spółki "Balik" - przekroczyli w Bezedach polsko-rosyjską granicę. Towarzyszył im

dokończenie na str. 4

## STANOWISKO RADNYCH RADY MIEJSKIEJ W SUWAŁKACH

Zwracamy się z apelem o wszczęcie - drogą postępowania dyplomatycznego - pełnego dochodzenia w sprawie bestialskiego zabójstwa trzech mieszkańców naszego miasta na terenie Obwodu Kaliningradzkiego w Rosji.

Jesteśmy wstrząśnięci i oburzeni tą tragedią. Specyficzne położenie województwa suwańskiego, graniczącego z trzema państwami, mogłoby stanowić szanse rozwoju naszego regionu.

Intencją Rady Miejskiej w Suwałkach jest promowanie współpracy zagranicznej, szczególnie w sferze gospodarczej i społeczno-kulturalnej. Zachęcaliśmy naszych mieszkańców szczególnie do prowadzenia wspólnej działalności handlowej z regionami przygranicznymi - również z Ob-

wodem Kaliningradzkim.

Nie może jednak być tak, że życie i zdrowie osób, które zdecydowały się na ową działalność, będzie zagrożone.

Domagamy się od Rządu RP zdecydowanych działań mających na celu ochronę naszych mieszkańców poza granicami kraju.

Mamy nadzieję, że tragedia, która wydarzyła się w ostatnich dniach spowoduje zajęcie oficjalnego stanowiska Rządu RP w celu dogłębnego wyjaśnienia okoliczności bestialskiego mordu i ukarania winnych.

Pragniemy żyć, mieszkać i pracować w spokoju - takiej gwarancji oczekujemy od naszego Rządu.

Z wyrazami szacunku

radni  
Rady Miejskiej w Suwałkach



# ZAPYTANIA I WNIOSKI RADNYCH ZGŁOSZONE PODCZAS V SESJI RM

Prezentujemy dzisiaj tylko te zapytania i wnioski, na które udzielono odpowiedzi na sesji.

Pozostałe (odpowiedzi radni otrzymają na piśmie) będziemy publikować na bieżąco.

## Radny Antoni Kisło

*W jaki sposób będzie zagospodarowany budynek po starej kotłowni obok dworca PKS przy ul. Utrata?*

**Odpowiedź.** Budynek po starej kotłowni będzie przekazany na potrzeby dworca PKS. Zadanie to jest ujęte w budżecie miasta na lata 1995-96. (kierownik Działu Inwestycji UM - Mieczysław Modzelewski)

## Radny Jerzy Broc

*Potrzebny jest sondaż dotyczący podwójnej linii ciągłej na ul. Kościuszki.*

**Odp.** Interpelacja jest słuszna. Mieszkańcy miasta, a szczególnie ulicy Kościuszki, zgłaszają uwagi, podkreślając stwarzanie przez linie na jezdni uciążliwości w ruchu pojazdów oraz zagrożenie bezpieczeństwa. W tej sprawie należy wystosować protest do Wojewody Suwalskiego, dając go do wiadomości Wojewódzkiej Dyrekcji Dróg Miejskich. (przewodniczący Rady Miejskiej - Marian Luto)

## Radny Henryk Usowicz

*Przy ul. Falka występuje brak oświetlenia, jest też tam nie uporządkowany teren.*

**Odp.** Ul. Falka była położona na terenie należącym do spółki "Com-pri". Obecnie miasto wykupiło ten

teren, aby wykonać pełne uzbrojenie ulicy łącznie z oświetleniem. Roboty są już rozpoczęte. Zakończą się w roku przyszłym. (Mieczysław Modzelewski)

## Radny Ryszard Łapiński

*Na jakiej zasadzie działa bazar przy ul. Pułaskiego? Okoliczni mieszkańcy domagali się jego likwidacji.*

**Odp.** Lokalizacja targowicy przy ul. Pułaskiego jest zgodna z prawem. Uchwała RM w tej sprawie nie została uchylona. (sekretarz UM - Adam Karczewski)

## Radny Leszek Lewoc

*1. W jakim banku Urząd Miasta i miejskie jednostki komunalne przechowują pieniądze? Czy banki te mają gwarancje państwowe?*

**Odp.** Budżet miasta jest obsługiwany przez Bank Gospodarki Żywnościowej, przedszkola przez PKO, pozostałe przedsiębiorstwa komunalne przez BGŻ. (Skarbnik - Danuta Dubnicka).

ZBM przeniósł swoje lokaty z Banku Rolnego Rutka-Tartak do Łódzkiego Banku Gospodarczego. (dyrektor ZBM - Krzysztof Bargłowski)

*2. Dlaczego nie został ogłoszony przetarg na zmianę przebiegu obwodnicy lokalnej?*

**Odp.** Na terenie naszego miasta żadne z biur projektowych tego zadania nie przyjęło. Z tej przyczyny wybrano Biuro Projektowe Budownictwa Komunalnego z Białegostoku,

które - obok białostockiego "Poltra-su" złożyło ofertę. (Mieczysław Modzelewski)

*3. Konieczne jest przywrócenie publikowania interpelacji radnych i udzielanych odpowiedzi.*

**Odp.** Od bieżącego numeru "TS" wznawia publikowanie interpelacji i wniosków radnych wraz z udzielonymi na nie odpowiedziami. (Redaktor Naczelny "TS" - Zygmunt Gałaszewski)

## Radny Marek Korzun

*Czy Rada Miejska posiada swoich przedstawicieli w spółkach prawa handlowego, fundacjach czy innych organizacjach? Jeśli tak, to kto imieniem Radę reprezentuje?*

**Odp.** Miasto posiada udziały tylko w Banku Rozwoju Rolnictwa SA w Poznaniu. Rada poprzedniej kadencji podjęła uchwałę o wystąpieniu miasta ze wszystkich spółek. W sprawie "Rolbanku" Zarząd Miasta wystąpił o zbycie udziałów. Walne zgromadzenie tego banku nie wskazało dotąd nabywcy. Wycofane dywidendy (ok. 200 mln zł) złożono w BGŻ. Wartość pozostałych jeszcze akcji wynosi ok. 600 mln zł. (Wiceprezydent Miasta - Barbara Klimiuk)

## Radny Andrzej Soroka

*1. Czy jest prawdą, że na przełomie maja i czerwca br. zostały rozdysponowane 3 mld zł? Jeśli tak to na jaki cel?*

**Odp.** Chodzi tu o nadwyżkę budżetową w wysokości 9,925 mld zł. Przeznaczono ją na: pokrycie niedoborów budżetowych (8 mld zł), inwestycje (425 mln zł), budowę toru kartingowego ZSZ przy ul. Zielnej (300 mln zł), zakup sprzętu medycznego dla WSZ (900 mln zł), bezpieczeństwo publiczne (200 mln zł). (Danuta Dubnicka)

*2. Dochodzą informacje, że Zarząd Miasta rozpatruje szereg spraw, które leżą w gestii kierowników wydziałów. Zarząd winien zająć się sprawami problemowymi dotyczącymi kierunków rozwoju miasta, a nie rozpatrywać drobne sprawy i wyręczać kierowników wydziałów. Niewłaściwa jest struktura organizacyjna Urzędu Miejskiego. Należy bezwzględnie zmienić sposób pracy w UM.*

**Odp.** Ustawa narzuca zarządowi miasta pewne zadania i obowiązki. Materiały na posiedzenia zarządu przygotowują kierownicy wydziałów, radca prawny je opiniuje, a przedkła-

da Sekretarz Urzędu Miasta. W podejmowaniu decyzji pomocne są opinie komisji RM. Praca zarządu na pewno się zmieniła i jest ciągle modyfikowana. Zarząd posiada opracowany regulamin pracy. Obecnie jest przygotowywany regulamin UM, który zostanie przedstawiony RM do zatwierdzenia wraz ze strukturą organizacyjną UM. (członek Zarządu Miasta - Ryszard Otów)

*3) Wnioskuje, aby Zarząd Miasta rozważył możliwość utworzenia od 1 stycznia 1995 r. miejskiej dyrekcji dróg miejskich i miejskiego biura projektowania dróg.*

## Radny Stanisław Kochański

*Mieszkańcy ul. Chopina wnoszą o wydłużenie linii autobusowej ZKM do ich ulicy.*

**Odp.** Ze względów technicznych nie można włączyć ul. Chopina do obsługi przez autobusy komunikacji miejskiej. Jest to ulica bez przejazdu, zakwalifikowana do trzeciej kolejności zimowego utrzymania. (dyrektor PGK - Marek Giedrojc)

★

Zgłoszono także zapytania dotyczące przyszłości "Tygodnika Suwalskiego" Oto one.

## Radny Stanisław Kochański

*Od kilku tygodni krążą plotki dotyczące różnych motywów likwidacji "Tygodnika Suwalskiego". Rozpowszechniane są trzy wersje: 1) kłopoty finansowe konkurenta, czyli "Krajobrazów" (wymieniane są konkretne nazwiska), 2) chęć zemsty byłych redaktorów czy też redaktora, 3) względy ekonomiczne.*

*Kto i dlaczego usiłuje stworzyć taką atmosferę wokół "TS"? Jest to pismo Rady Miejskiej, jest przez nią finansowane i tylko ona może go oceniać. Nie można likwidować "TS". Można jedynie dyskutować nad zmianą szaty graficznej, formy zamieszczanych artykułów itp. Dlaczego został zwolniony jeden z najlepszych redaktorów?*

**Należy przyjąć jednoznaczne stanowisko, że "Tygodnik Suwalski" nie będzie wchodził w układy z "Krajobrazami" i zostanie pismem niezależnym.**

## Radny Leszek Lewoc

*Zwolnienie red. Jana Bacewicza, który jest najlepszym redaktorem w mieście, jest niecelowe i niewiele da oszczędności. Ponadto drogie są ogłoszenia. Gdyby miasto musiało je publikować w innych gazetach, pewnie koszty byłyby wyższe od utrzymania tygodnika.*

dokończenie na str. 5

## Pan Cezary Cieślukowski Wojewoda Suwalski

**Dot. wprowadzonych zmian w organizacji ruchu drogowego w ciągu ul. Kościuszki poprzez zastosowanie podwójnej linii ciągłej N-3.**

Rada Miejska w Suwałkach podczas obrad V Sesji w dniu 9 listopada 1994 r. jednogłośnie wyraziła negatywną opinię dotyczącą rozwiązania organizacji ruchu drogowego na ulicy Kościuszki w Suwałkach poprzez zastosowanie podwójnej linii ciągłej N-3 wzdłuż osi jezdni.

Wprowadzenie zmian organizacji ruchu drogowego, polegające m.in. na likwidacji linii oznakowania poziomego N-6 a (przerzywana) na linię N-3 (podwójnie ciągła), stwarza poważne utrudnienie dla ruchu lokalnego, uniemożliwiające mieszkańcom i użytkownikom posesji skręcającym w lewo przy wyjeździe i wjeździe na posesję.

Pragnę poinformować Pana Wojewodę, że wcześniejsza interwencja oraz protest Rady Miejskiej I kadencji z dnia 25 maja 1994 r. nie odniosły skutków.

W związku z powyższym Rada Miejska w Suwałkach zwraca się z prośbą do Pana Wojewody o podjęcie odpowiednich działań i zastosowanie takich rozwiązań w organizacji ruchu drogowego, które stworzą w miarę normalne warunki ruchowe dla użytkowników i mieszkańców ulicy Kościuszki.

Z poważaniem

Przewodniczący Rady Miejskiej w Suwałkach  
Marian Luto

## TYGODNIK SUWALSKI

piński oraz współpracownicy.

Opracowanie komputerowe: ABZ s.c., Suwałki, ul. Noniewiczza 71, tel. 66-69-73. Druk: Zakład Poligraficzny "Azet", Suwałki, ul. Parkowa 12, tel. 66-36-05. Redakcja zastrzega sobie prawo skracania tekstów oraz dokonywania zmian tytułów. Tekstów nie zamówionych nie zwraca się. Za treść reklam i ogłoszeń redakcja nie ponosi odpowiedzialności.

Wydawca: Rada Miejska, Suwałki, ul. Mickiewicza 1, tel. 66-40-22 i 66-76-67 w. 59. Redagują: Jan Bacewicz (zastępca redaktora naczelnego), Anatolia Gagacka (sekretarz redakcji), Zygmunt Gałaszewski (redaktor naczelny), Ryszard Łapiński





Zakład Komunikacji Miejskiej w Suwałkach jest częścią Przedsiębiorstwa Gospodarki Komunalnej. Dysponuje 42 autobusami. W szczycie porannym kursuje ich jednocześnie 33. Pozostałe są pojazdami rezerwowymi. Przed tygodniem, podczas sesji RM, radni podjęli uchwałę o zmianie ceny biletów komunikacji miejskiej, podnosząc ją o 50%.

## DLACZEGO DROŻEJ?

Rozmowa z inż. Markiem Giedrojcem, dyrektorem Przedsiębiorstwa Gospodarki Komunalnej w Suwałkach, radnym Rady Miejskiej.

– Osobowy transport miejski jest działalnością deficytową. Na czym polega jego finansowanie?

– Środki finansowe pochodzą z trzech źródeł: ze sprzedaży biletów, z odpłatnych usług komunikacyjnych (np. wynajem autobusów różnym firmom), celowych dotacji z budżetu miejskiego.

– Jak przedstawia się struktura kosztów i dochodów.

– W I półroczu br. miejska komunikacja kosztowała nas 11,2 mld zł, w tym najpoważniejsze wydatki to: płace i pochodne – 2,6 mld zł, paliwo i smary – 2,6 mld zł, remonty bieżące – 2 mld zł, podatki i ubezpieczenie – 1,6 mld zł, koszty sprzedaży biletów – 0,8 mld zł, amortyzacja – 0,5 mld zł.

– Daje to wynik zerowy. Dlaczego więc wystąpiliście o podwyższenie ceny biletów?

Uzyskane dochody (8,2 mld zł) i dotacja (3 mld zł) bilansują tylko wydatki bieżące. Nie wystarczają jednak na kapitalne remonty i zakup nowych autobusów. Przewidziana roczna dotacja nie pokryje również skutków wzrostu niezależnych od PGK kosztów paliwa, energii, części zamiennych. Zwiększenie dotacji nie wchodzi w rachubę, pozostała więc tylko druga ewentualność.

– Czy podwyżka gwarantuje wam komfort finansowy?

– Nie. Przewidujemy miliardowy deficyt. Jego część pokryjemy wpływami z innej działalności przedsiębiorstwa, np. z remontów dróg, czy asfaltowania placów.

– Macie dużo takich zleceń?

– Są to zlecenia wywalczone na przetargach. Nie dają wysokich zysków, bo wygranie przetargu oznacza zaoferowanie niskiej ceny.

– Jedną z pozycji kosztów stanowi amortyzacja. Do czego ona służy?

– Do odnawiania majątku. W br. wyniesie u nas miliard zł, a nowy autobus kosztuje ponad trzy.

– Oznacza to, że nowy autobus kupicie za cztery lata?

– Nie. Do zadań samorządu należy przydzielanie nam dotacji inwestycyjnej. Z tego źródła sfinansowaliśmy w tym roku zakup nowoczesnego autobusu.

– Mieszkańcy os. Północ, dojeżdżający do pracy linią "14", skarżą się na olbrzymi tłok w godzinach rannych. Co im pan radzi?

– Jazdę z przesiadkami. Do centrum miasta można stamtąd dojechać kilkoma liniami, gdyż 80% linii autobusowych prowadzi przez to osiedle. Mimo, że "14" kursuje co 10 minut, to, biorąc pod uwagę pozostałe linie, czas ten zmniejsza się do 3 minut na głównych przystankach.

– Jak duża jest obsługa administracyjna ZKM. Czy nie jest to miejsce szukania oszczędności?

– ZKM obsługuje sześć osób. Kierownik, czterech pracujących w ruchu ciągłym dyspozytorów i pracownik prowadzący rozliczenia. Moim zdaniem, jest to niezbędne minimum.

– Jakie są ceny biletów w innych miastach?

– W Białymstoku 6,5 tys. zł, w Elku i Augustowie po 6 tys. zł.

– Kiedy czeka nas kolejna podwyżka cen biletów ZKM?

– Jeśli rażąco nie wzrosną niezależnie od nas koszty, to nie wcześniej niż w II półroczu przyszłego roku.

– Czy planujecie zwiększenie ilości kursów?

– Na okres jesienno-zimowy uruchomiliśmy dodatkowo jeszcze dwa autobusy na linii nr 16 (szpital, os. Północ, Modrzewiowa, centrum).

– Jaka jest wytrzymałość techniczna autobusu?

– Średnio autobus powinien być eksploatowany 6 lat. Nam pojazdy te służą przeciętnie 10 lat.

– Jest to bezpieczne?

– Mamy własną stację diagnostyczną, która dba o stan techniczny taboru, chociaż zewnętrzny wygląd pojazdów nie zawsze jest najlepszy.

– Pełni pan również funkcję radnego. Czy nie przeszkadza sprzeczność interesów dyrektora przedsiębiorstwa i reprezentanta klientów firmy?

– Przeszkadza. Jako dyrektor mam obowiązek dbać o interesy przedsiębiorstwa. Jako radnemu są mi bliskie problemy mieszkańców miasta. Staram się jednak pogodzić te sprzeczności. W komisjach rozpatrujących sprawy przedsiębiorstwa nie uczestniczę w charakterze radnego i wykonuję ich ustalenia bez "ulgowej taryfy". Nie jestem też członkiem komisji finansowo-gospodarczej, która zajmuje się również sprawami PGK.

– Na sesji zatwierdzającej podwyżkę głosował pan jako...

– ... radny, choć tłumaczyłem się jako dyrektor.

– Na jaki temat będziemy rozmawiać następnym razem? Myślę że wkrótce.

– Proponuję omówić problemy zimowego utrzymania dróg naszego miasta.

– Dziękuję za rozmowę.

Zygmunt Gałaszewski

### KOMUNIKAT

Państwowego Wojewódzkiego Inspektora Sanitarnego w Suwałkach

W dniach 15 listopada - 15 grudnia 1994 r. prowadzona będzie akcja "Młodzież a AIDS", która obejmie młodzież w wieku 18 - 25 lat.

W tych dniach młodzi ludzie mają możliwość anonimowego spotkania się z lekarzem, psychologiem, pracownikiem socjalnym, od których uzyskają informację na nurtujące ich pytania, materiały informacyjne.

Ponadto będzie można oddać do bezpłatnego i anonimowego badania krew w kierunku HIV. Jeżeli rozpocząłeś już swoje życie seksualne, lub choć raz wstrzyknałeś sobie narkotyk, zgłoś się na dobrowolne badanie krwi, poznaj swój status serologiczny.

Organizatorzy akcji poproszą o anonimowe wypełnienie ankiety opatrzonej przez Ciebie hasłem.

**Przyjacielu! Poznaj samego siebie!**

Zgłoś się do: Przychodni Rejonowej w Suwałkach, ul. Waryńskiego 27 w godz. 16.00 - 20.00.

**Nie zwlekaj z decyzją!**

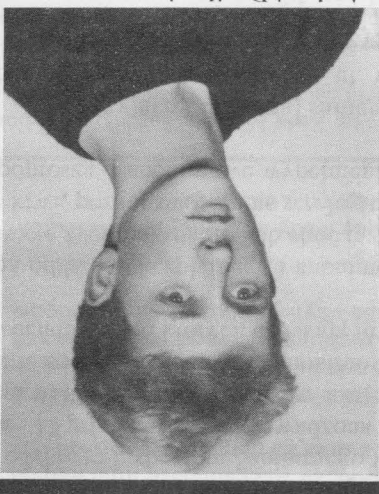


Co było dalej? Czy Aleksiejew  
wyszedł do nich sam? Czy towa-  
rzyrzyła mu zbrodnica i wynaję-  
ła przez niego mafia? A może to  
mafia właśnie jemu poleciała doko-  
nac tej potwornej zbrodni?

Aleksiejew mieszkał w mia-  
steczku Żeleznodoroznyj w do-  
mku jednorodzinnym wraz z żoną  
i trzynastoletnim synem. Zapuka-  
li do jego drzwi około drugiej w  
nocy. Otworzył im ubrany w stój-  
myśliwski, jakby szykował się na  
nocne polowanie. Było coś niepo-  
kojącego w jego spojrzeniu, ale  
kiedy bawił się w środku nocy w  
psychologiczne rozważania.

Wschodem, że ostatnio Aleksie-  
jowi coś się tam w pracy nie ukła-  
da, ale to ich niewiele interesowa-  
ło, bo jechali, owszem, odebrać za-  
kupiony w "Interlesie" transport  
dębny. Mielł także rozpocząć reali-  
zację zawartej wcześniej umowy  
dotyczącej zakupu części dębowe-  
nych, nie bacząc na ostrzeżenia,  
wyruszając do Obwodu Kalinin-  
skiego. Zamierzali zapłacić go-  
tówką około 7-8 tys. dolarów za  
część dębni. To była pierwsza  
rata.

21-letni Andrzej Daniłowicz  
walczył, odciał im nożem myśliw-  
skim głowę i dłoń, podrzucił cia-  
ło w lesnym pustkowiu niedaleko  
125 p koloru morskiego – do  
współnika po rosyjskiej stronie,  
odwołanego przed kilkunastoma-  
dniami ze stanowiska dyrektora  
"Interlesu" (odpowiednik naszego  
– Aleksandra Aleksiejewa. Suwal-  
skie wieści o litewskiego  
współnika (bo mieli także swoje-  
go człowieka w Wilnie, który za-



Andrzej Daniłowicz.



Mirosław Wilk.

chwilę potem, że owszem byli u  
Pytają o mężów. Najpierw  
ma żadnego śladu o sprzedawcy  
dokumentów świadczących o sprze-  
stwierdzenia, że nie ma żadnych do-  
we Aleksiejewa. Milicja m.in.  
malwersacje i "przekręty" finanso-  
chowskim "interlesem". Wykryła  
Milicja zainteresowała się czernia-  
przekazywali żadnych informacji.  
głosu sprawie, Rosjanie także nie  
policja radziła im nie nadawać roz-  
pokoju dni. Rodziny miliczy, bo  
Minęło jeszcze parę pełnych nie-  
obcych rękach.

Przyjechali do domu z niczym.  
Za dwa dni zatelefonował z Kali-  
ningradu konsul i powiadomił o  
znalezieniu 20 km od miasteczka  
leznodoroznyj samochodu, któ-  
rym podróżowali suwalczanie.  
Auto nie było nawet uszkodzone.  
Brak samochodowego odwarza-  
cza, kilku drobnych przedmiotów  
i tablic rejestracyjnych świadczą  
jednak o tym, że samochód był w  
obcych rękach.

Walczenie miało do niego przyje-  
chać i... nie przyjechali... prosił o  
wyjaśnienie sprawy.  
I to był pierwszy sygnał do nie-  
pokoju, choć było jeszcze za wcze-  
śnie, aby podejrzewać nieszcze-  
rosyjską milicję. Tam wszyscy są  
zdziwieni – nic nie słyszeli. W to-  
warzystwie pośrednika odwiezają  
także Aleksiejewa w jego domu...  
Pukają do drzwi... głucho i ciem-  
no, ale drzwi nie są zamknięte, po-  
mimo że jest już po 22. Stoją nie-  
zdecydowani... wrzeczce pojawia  
się głowa Aleksiejewa. Zaraz, za-  
raz... mruczy i ubiera się długo,  
bardzo długo.

W Rosji gminie rocznie około 250  
osób w nieznanym okoliczno-  
ściach. Kto wie, czy gdyby nie  
"rozgłos", jakiego nadały sprawie  
rodziny zamordowanych – ten  
mord też pozostałby tajemnicą.  
– Nie ma słów, aby można było  
określić to bestialstwo – twierdzi  
Iwona Wilk – to coś gorszego niż  
tragedia. Po każdej tragedii pozostają  
smutek i ból. W tym przypadku  
ku najważniejsze jest pragnienie  
zemsty.

Przyjechali do domu z niczym.  
Za dwa dni zatelefonował z Kali-  
ningradu konsul i powiadomił o  
znalezieniu 20 km od miasteczka  
leznodoroznyj samochodu, któ-  
rym podróżowali suwalczanie.  
Auto nie było nawet uszkodzone.  
Brak samochodowego odwarza-  
cza, kilku drobnych przedmiotów  
i tablic rejestracyjnych świadczą  
jednak o tym, że samochód był w  
obcych rękach.

Walczenie miało do niego przyje-  
chać i... nie przyjechali... prosił o  
wyjaśnienie sprawy.  
I to był pierwszy sygnał do nie-  
pokoju, choć było jeszcze za wcze-  
śnie, aby podejrzewać nieszcze-  
rosyjską milicję. Tam wszyscy są  
zdziwieni – nic nie słyszeli. W to-  
warzystwie pośrednika odwiezają  
także Aleksiejewa w jego domu...  
Pukają do drzwi... głucho i ciem-  
no, ale drzwi nie są zamknięte, po-  
mimo że jest już po 22. Stoją nie-  
zdecydowani... wrzeczce pojawia  
się głowa Aleksiejewa. Zaraz, za-  
raz... mruczy i ubiera się długo,  
bardzo długo.

## "WIEĆEJ NIŻ TRAGEDIA..."

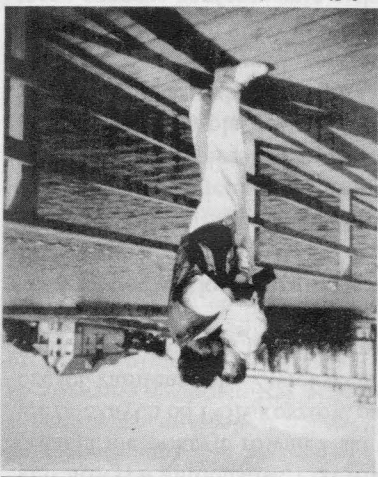
Stanisław Kurak

14 listopada Aleksandra Ale-  
ksiejewa aresztowano pod zarzu-  
tem finansowych malwersacji...  
Dzień wcześniej przypadek miej-  
scowości Prawdicki ciała zamor-  
dowanego Polaków.  
Pytano Aleksiejewa o handel  
drewnem – ten opowiadał od razu  
o mordstwie. Był przekonany, że  
milicja wie wszystko. Najpierw  
twierdził, że działał w obronie wia-  
sney. Później powiedział, że to dla  
Zwłoki nadal są w Kaliningra-  
dzie, bo jeszcze w niedzielę nie  
udało się odnaleźć jednej głowy.  
Ciała zamordowanych po prze-  
wiezieniu do Polski zostaną pod-  
dane ponownej sekcji zwłok i po-  
chowane na cmentarzu parafial-  
nym przy Bakałarzewskiej (Miro-  
slawa Wilka i Mieczysława Kowa-  
lewskiego) oraz na cmentarzu ko-  
munalnym – Andrzej Daniłowicz

Przyjechali do domu z niczym.  
Za dwa dni zatelefonował z Kali-  
ningradu konsul i powiadomił o  
znalezieniu 20 km od miasteczka  
leznodoroznyj samochodu, któ-  
rym podróżowali suwalczanie.  
Auto nie było nawet uszkodzone.  
Brak samochodowego odwarza-  
cza, kilku drobnych przedmiotów  
i tablic rejestracyjnych świadczą  
jednak o tym, że samochód był w  
obcych rękach.

Walczenie miało do niego przyje-  
chać i... nie przyjechali... prosił o  
wyjaśnienie sprawy.  
I to był pierwszy sygnał do nie-  
pokoju, choć było jeszcze za wcze-  
śnie, aby podejrzewać nieszcze-  
rosyjską milicję. Tam wszyscy są  
zdziwieni – nic nie słyszeli. W to-  
warzystwie pośrednika odwiezają  
także Aleksiejewa w jego domu...  
Pukają do drzwi... głucho i ciem-  
no, ale drzwi nie są zamknięte, po-  
mimo że jest już po 22. Stoją nie-  
zdecydowani... wrzeczce pojawia  
się głowa Aleksiejewa. Zaraz, za-  
raz... mruczy i ubiera się długo,  
bardzo długo.

Mieczysław Kowalewski.







Česlovas Juršėnas z wykształcenia jest dziennikarzem. Pracował jako redaktor naczelny w "Popołudniówce Wileńskiej". Następnie kierował Wydziałem ds. Prasy w KC Komunistycznej Partii Litwy. W poprzedniej kadencji był posłem z frakcji lewicowej. W obecnej reprezentuje Demokratyczną Partię Pracy Litwy – największe ugrupowanie w parlamencie litewskim. Od dwóch lat pełni funkcję Marszałka Sejmu Republiki Litwy. Dobrze mówi po polsku. Na bieżąco czyta polską prasę.

zarówno na Uniwersytecie Wileńskim, jak i w Instytucie Pedagogicznym. Także inne kierunki, np. prawo czy ekonomię, można studiować na Uniwersytecie Wileńskim, nie ma więc potrzeby dublowania kierunków. Naszym zdaniem, Uniwersytet Polski nie byłby żywotny. Również wśród Polaków są na ten temat różne poglądy.

Wokół rejestracji Klubu AK robi się dużo tzw. szumu propagandowego. Inaczej widzą tę sprawę Polacy, a inaczej Litwini, dla których

ZSRR nie mieli żadnych praw, a u nas mieli. Dlatego tak samo należy traktować sprawy mniejszości polskiej na Litwie, jak i litewskiej w Polsce.

Skargi, z którymi zwracają się Litwini z Polski, nie są tak agresywne jak skargi, które przedstawiają nam niektórzy przedstawiciele mniejszości polskiej z Litwy. Może w Polsce jest lepsze wychowanie?

– Czy znane są wyniki śledztwa w sprawie wysadzenia mostu kolejowego na trasie Wilno–Kowno? Niektórzy przypisują to Polakom.

(W niedzielę 6 listopada wysadzony został most kolejowy na trasie Wilno–Kowno. Przypadek sprawił, że nikt nie zginął. Miejscowa ludność zatrzymała pociąg. Jak podała "Respublika" – jedna z najbardziej poczytnych gazet na Litwie – do redakcji zadzwonił anonimowy rozmówca i oświadczył, że do zamachu przyznaje się Polski Ruch Narodowo–Wyzwoleńczy. O istnieniu takiej organizacji dotąd nikt nie słyszał. Wiadomość poszła jednak w świat i znalazła zwolenników).

– Przypisywanie tego aktu terrorku Polakom jest bzdurą. Prokuratura i policja prowadzą intensywne śledztwo w tej sprawie. Wyznaczona została też nagroda – 250 tys. litów (ok. 60 tysięcy USD) – dla osoby, która przyczyni się wykrycia sprawców. Istnieje kilka wersji tego wydarzenia.

Mogę powiedzieć, że zaraz po wybuchu do policji zadzwoniło GRU (wywiad wojskowy Rosji) i oświadczyło, że oni tego nie zrobili... ale to tak zgodnie z przysłowiem: "na złodzieju czapka gore".

Rozmawiał:

Ryszard Łapiński

## "CZEKAMY NA TRAKTAT"

Na pytania "TS" odpowiada Marszałek Sejmu Republiki Litwy Česlovas Juršėnas.

– Panie Marszałku, jak ocenia Pan współpracę regionów przygranicznych Litwy i Polski?

– Możliwości współpracy regionów przygranicznych istniały w czasach poprzednich, istnieją i obecnie. Gdy wejdzie w życie traktat między naszymi państwami, nastąpi nowy etap stosunków litewsko-polskich. Można będzie powoływać wspólne przedsiębiorstwa, spółki, firmy. Najszybciej powstawać one będą w rejonach przygranicznych. Oczekujemy na podpis prezydenta pod traktatem. Przypuszczam, że jeszcze w tym miesiącu nastąpi wymiana dokumentów ratyfikacyjnych.

– Co dziś stanowi największą przeszkodę w ożywieniu tych stosunków?

– Bolesną sprawą jest sytuacja na przejściach granicznych. Uważam, że odpowiedzialność za tę sytuację ponosimy i my, i wy. Kolejka stoi bowiem po obu stronach granicy. Byłoby niesprawiedliwe obwinia-

nie tylko jednej strony. Już niedługo po oddaniu do użytku przejścia granicznego w Budzisku sytuacja powinna ulec zdecydowanej poprawie.

Jestem zdania, że oprócz istniejących dużych przejść granicznych należy dołączyć do utworzenia jeszcze jednego przejścia lokalnego, wyłącznie dla obywateli Litwy i Polski. Jest to bardzo ważne dla tych, którzy prowadzić będą wspólną działalność gospodarczą i handlową, i muszą często przekraczać granicę.

– Jakie problemy najczęściej zgłaszają Polacy zamieszkali na Litwie i jakie są szanse na ich rozwiązanie?

– Są to przede wszystkim dwie sprawy: utworzenie Uniwersytetu Polskiego i rejestracja Klubu Żołnierzy Armii Krajowej. Sytuacja od roku nie uległa zmianie.

Uniwersytet Polski to, moim zdaniem, idea atrakcyjna, ale nierealna. Katedry polonistyki istnieją

jest ona bardzo bolesna. W innym wymiarze należy traktować działalność ogółu Armii Krajowej, a w innym wymiarze oddziały AK walczące na Litwie. Szukamy kompromisowego rozwiązania tego problemu, np. powstanie organizacji zrzeszającej kombatantów II wojny światowej.

– Czy zwracają się do Pana Marszałka ze swymi problemami również Litwini zamieszkali w Polsce?

– Litwini z Polski też zgłaszają do mnie swoje skargi. W Warszawie od roku istnieje problem siedziby Klubu Litewskiego, któremu naliczono wysoki czynsz.

Domagają się też Litwini z Polski używania języka litewskiego w kościołach, w nauczaniu, podczas zawierania ślubów. Są to także bolesne sprawy.

Polaków na Litwie jest dużo, Litwinów w Polsce – niewielu. Uważam jednak, że nie jest to kwestia ilości, ale pryncypiów. Polacy w

## ZAPYTANIA I WNIOSKI RADNYCH

### ZGŁOSZONE PODCZAS V SESJI RADY MIEJSKIEJ

dokończenie ze str. 2

**Radny Andrzej Soroka**

*Czy prawdą jest, że w sprawie "TS" została opracowana opinia?*

**ODPOWIEDZI:**

**Radny Henryk Usowicz**

Komisja Rewizyjna po rozpatrzeniu sprawy funkcjonowania "TS" wypracowała opinię, którą przedstawiła Zarządowi Miasta. Dokonano również kontroli w "TS", z której wnioski przedstawiono redaktorowi naczelnemu.

**Prezydent Miasta**

**Grzegorz Wołagiewicz**

W dyskusji z redaktorem naczelnym uznano, że środki przeznaczone na płace "półetatowców" korzyst-

niej jest wydać na wynagrodzenia autorskie. Posunięcia kadrowe nie dążą do likwidacji "TS", a jedynie do zmian organizacyjnych i pozyskania funduszy na zwiększenie wysokości "wierszówek" też tym samym osobom, bo zwalniani redaktorzy nadal mogą pisać w "TS".

Prezydent osobiście nie podejmie na pewno decyzji o likwidacji "TS".

**Radny Jerzy Broc**

W wystąpieniu radnego S. Kochańskiego było zawartych wiele uwag dotyczących mojej osoby jako byłego redaktora "TS". Suwalski Klub Samorządowy rozpatrywał tylko raz funkcjonowanie "TS". Nie było mowy o likwidacji, a tylko propozy-

cja, by ukazywał się na przemian jako wkładka w "Krajobrazach" i jako odrębna gazeta. Większość członków SKS była za tym, aby w "TS" wprowadzić daleko idące zmiany.

**Redaktor Naczelny "TS"**

**Zygmunt Gałaszewski**

W zasadzie nie ma zagrożenia likwidacji "TS", chociaż w rozmowach indywidualnych ten temat przewijał się dość często. Oficjalnie zgłaszane uwagi na komisjach wyrażały życzliwość i troskę o dalszy los tygodnika. Decyzja o zwolnieniu red. J. Bacewicza była podjęta, być może, za wcześnie. Można mu jednak proponować pracę na etacie.

Opracował: Z. G.

**OD REDAKCJI**

Po sesji RM zatelefonował do nas pan Tadeusz Grygień – właściciel tytułu "Krajobrazów", wiceprezes Związku Pracodawców wydającego to czasopismo. Stwierdził, że wydawca "Krajobrazów" jest przeciwny wkładkom lokalnym (nie tylko suwalskiej), a ofertę złożoną Zarządowi Miasta w Suwałkach podpisała nieupoważniona do tego osoba. Ujawnił też okoliczności opracowania tego dokumentu, mówiąc, że to osoby nie będące rodowitymi suwalczanami nie szanują jednego z nielicznych symboli Suwałk, jakim jest "TS". Zaproponował nam również udzielenie na ten temat oficjalnego wywiadu.

Z.G.

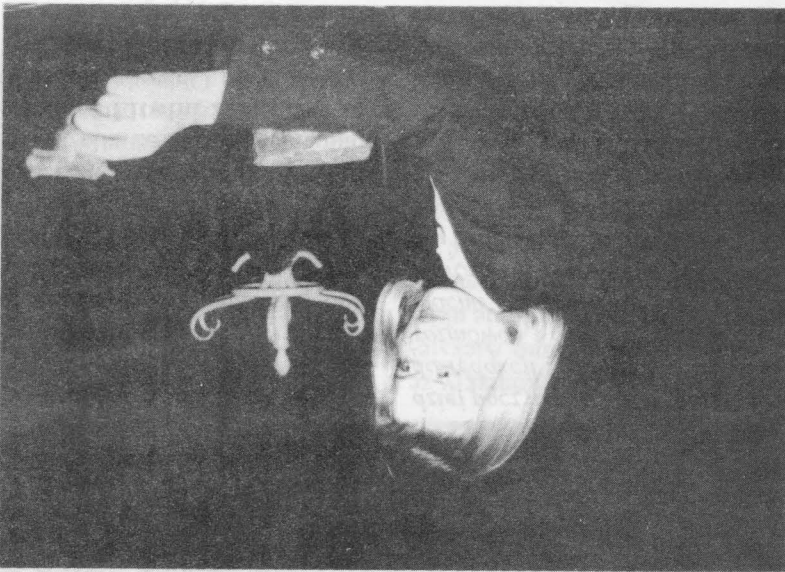


Zgodnie z zapowiedzią w "Tygodniku Suwalskim" w dniu 16 listopada odbył się w sali widowisko-Regionalnego Ośrodka Kultury i Sztuki spektakl pod tytułem "Srebrzysta sonata", w wykonaniu Teatru Amatorskiego "Grupa Kulturalna" i Tristana Prziednia.

Przy wejściu do sali witał bardzo licznie przybywającą publiczność sw. Mikołaj, który wręczał widzom efektywne, starannie przygotowane programy opracowane przez Beatę Chełmińską-Bordzio, koordynatora teatru. Widownia miała wystroju bożonarodzeniowy – świąteczne akcenty korespondowały z zapaleniem do działań artystycznych na rzecz innych, ale nie posiadający fachowego "wartościowego" przygotowania aktorzy i reżyserki. Ważne jest, że suwalczanie, mamy tę alternatywę. A choć na pewno można być świadomym spektaklu i źródłowskościowości spektaklu i źródłowskościowości spektaklu jego części. Natomiast określenie "srebrzysta" wzmagało nastrojenie...

Drugą część Sonaty stanowią m. koncert Tristana Suwalskiego, o którym "Tygodnik Suwalski" pisał w ubiegłym roku. Zespół tworzą trzy panie, które są profesjonalnymi muzykami: Weronika Kordowska – klarnet, Jolanta Neuman – wiolonczela i Marzanna Wróblewska – flauta. Piękną muzyką i starannie wykonane widowisko artystycznych klasy przeżył publiczność!

Trzecią częścią, zgodnie z zamówieniem twórców "Srebrzystej sonaty", miało być to, co widzowie przeżyją i przemyślą w związku z tym, co zobaczyli i uslysze, a dodatkowym motywem do owoych



Zgodnie z zapowiedzią w "Tygodniku Suwalskim" w dniu 16 listopada odbył się w sali widowisko-Regionalnego Ośrodka Kultury i Sztuki spektakl pod tytułem "Srebrzysta sonata", w wykonaniu Teatru Amatorskiego "Grupa Kulturalna" i Tristana Prziednia.

Przy wejściu do sali witał bardzo licznie przybywającą publiczność sw. Mikołaj, który wręczał widzom efektywne, starannie przygotowane programy opracowane przez Beatę Chełmińską-Bordzio, koordynatora teatru. Widownia miała wystroju bożonarodzeniowy – świąteczne akcenty korespondowały z zapaleniem do działań artystycznych na rzecz innych, ale nie posiadający fachowego "wartościowego" przygotowania aktorzy i reżyserki. Ważne jest, że suwalczanie, mamy tę alternatywę. A choć na pewno można być świadomym spektaklu i źródłowskościowości spektaklu i źródłowskościowości spektaklu jego części. Natomiast określenie "srebrzysta" wzmagało nastrojenie...

# SREBRZYSTA ALTERNATYWA

W całym spektaklu czystość dba o szczegóły przygotowania: zdarza się popadanie w rutynę. Skonny profesjonalistom, którym może nawet i technicznie dobrać. Tego czasami zabrakło. Tę rolę w pełni przejął aktorzy amatorzy. W tym przypadku, mimo profesjonalizmu, trudno było osiągnąć pełnię wyrazu. Mimo to, co się realizuje, to jest wyjątkowo cenne i oryginalne. Wartość tego przedstawienia polega na wyjątkowości i emocjonalności. Właśnie ów moment zachowania. Właśnie ów moment zachowania. Właśnie ów moment zachowania. Właśnie ów moment zachowania.

Wielce charakterystyczna opinia sympatią społeczeństwa. cieszą się dużym autorytetem i jednostki, a strażacy dawniej i dziś kół nie grupowały się najłepsze była duchem demokratyzmu. W obu strażach atmosfera przesiąknięta święcenią się dla ogółu. Prowadząca biało poczucie konieczności poświęcenia się dla ogółu. Prowadząca biało poczucie konieczności poświęcenia się dla ogółu.

## dokończenie na str. 15

Przybliżeniu, byli to rodzice Stanisława Lalewicza. Gwoliżony ówczesnego naczelnika dra był dziełem Walerii Lalewicz, podarowany 2 stycznia 1896 roku, rach suwalskiej straży. Pierwszy, Dziś kilka informacji o standardach suwalskiej straży pożarnej (1880-1995).

Historię suwalskiej straży pożarnej Mam nadzieję, że złożą się one na zamykają "rycerzami sw. Floriana". nych pamiątek i wspomnień związanych z historyczną działalnością. Proszę o udostępnienie rodzinnych strażaków oraz ich rodzin i regionem. Liczę na pomoc budovalnie i związków z miastem, bądźcie okazją do przypomnienia historii suwalskiej strażackiej. Czekać jest obecnie strażackiej organizacji, której tradycji kontynuację. Pożarnictwo suwalskiej strażackiej organizacji, której tradycji kontynuację. Pożarnictwo suwalskiej strażackiej organizacji, której tradycji kontynuację.

Wiele charakterystycznych opinii sympatią społeczeństwa. cieszą się dużym autorytetem i jednostki, a strażacy dawniej i dziś kół nie grupowały się najłepsze była duchem demokratyzmu. W obu strażach atmosfera przesiąknięta święcenią się dla ogółu. Prowadząca biało poczucie konieczności poświęcenia się dla ogółu. Prowadząca biało poczucie konieczności poświęcenia się dla ogółu.

Sędzi, że zbliżająca się rocznica 15-lecia Ochotniczej Straży Pożarnej, której tradycji kontynuację. Pożarnictwo suwalskiej strażackiej organizacji, której tradycji kontynuację. Pożarnictwo suwalskiej strażackiej organizacji, której tradycji kontynuację.



W kościele miejscowym z udziałem dnia odbyło się "nabożeństwo Poświęcono go 13 września. W tym dniu straż w 1908 roku. Nowy sztab, zachowany do dzisiaj, nabyła straż w 1908 roku. Nowy sztab, zachowany do dzisiaj, nabyła straż w 1908 roku.

Organizacji społecznych działających w Suwałkach i na Suwałkach. W Suwałkach i na Suwałkach. W Suwałkach i na Suwałkach.

# Gawędy Suwalskie

## Andrzej Matusewicz





**REDAGUJE**  
**KOMENDA HUFCA ZHP**  
**W SUWAŁKACH**

w głowie walka, dlatego, że my wybraliśmy swoją dietę, i wypróbowa-  
liśmy ją nie w koszmarnych labora-  
toriach na zwierzętach, ale w domu  
na sobie. Być może ci "normalnie"  
jedzący boją się, że zabierzemy im  
ich "ukochane mięsko", otóż... nie,  
nie zabierzemy, bo nam wegetaria-  
nom mięso zawsze kojarzy się ze

śmiercią, zabijaniem i męceniem  
niewinnych zwierząt, które żyją po  
to, aby z czasem stać się pokarmem  
dla ludzi. Może ktoś jest w stanie  
odpowiedzieć mi na pytanie: czym te  
zwierzęta, tzw. rzeźne, zasłużyły na  
takie potworne życie i śmierć? Smut-  
ne jest to, że wegetarianie traktowa-  
ni są jak ludzie gorszego gatunku.

"Mięsożerni" często pytają mnie z  
pogardliwym uśmiechem na twarzy:  
"A co ty jesz? Chyba trawę". Zdąży-  
łem już uodpornić się na tego typu  
uwagi i zawsze odpowiadam: Tak tra-  
wę. Jest bardzo dobra. Może spróbu-  
jesz?"

Nieciekawą sytuacją mają ludzie  
próbujący przejść na wegetarianizm,  
szczególnie młodzież będąca na  
utrzymaniu rodziców. Bardzo często  
rodzice zmuszają do jedzenia mięsa,  
twierdząc, że tylko mięsko daje siłę.  
Oczywiście jest to pogląd niepraw-  
dziwy, dlatego że jest dużo rodzin  
wegetariańskich i dzieci chowają się  
w nich zdrowo i szczęśliwie. Wiem,  
że nie jestem sam w naszym mieście.  
Myślę, że nas, wegetarian, jest już  
spora grupa i wiem, że będzie nas  
coraz więcej.

Mówiąc krótko, szybko rośnie gru-  
pa wegetarian. Jest to najlepszy przy-  
kład na to, że wszelkie zarzuty pod  
adresem wegetarianizmu są bezpod-  
stawne. A ludzie, którzy w to nie wie-  
rzą, są albo niedoinformowani, albo  
za bardzo UZALEŻNILI się od "mię-  
sa".

(weg)

## BYĆ ALBO NIE BYĆ... WEGETARIANINEM

Od pięciu lat jestem wegetariani-  
nem i nadal czuję się wspaniale  
wbrew obiegowej opinii, że bez mię-  
sa długo się nie pociągnie. W takim  
razie co ja robię na tym świecie?  
Żyję, mimo że są ludzie, którzy upar-  
cie twierdzą: mięso jest wspaniałym  
pożywieniem. Jest odżywcze, daje  
siłę itp. Jest to pogląd absurdalny. Są  
przecież badania naukowe udowa-  
dniające, że najzdrowszą i najwła-  
ściwszą dietą jest właśnie dieta we-  
getariańska. Ale cóż, może nasze  
społeczeństwo nie chce o tym wie-  
dzieć? Najsmutniejsze jest to, że  
większość mięsożernych próbuje  
walczyć z wegetarianami, a nam nie

# CZŁOWIEKU!

## NIE ZJADAJ ZWIERZĄT



## NIE BĄDŹ ICH GROBEM

## JAK REAGOWAĆ?

Podbiega do mnie mały chłopiec,  
chwyta moją rękę, całuje ją i po-  
kazuje dziesięciotysięczny bank-  
not. Mówi coś bardzo szybko w nie  
znanym mi języku. Wskazuje pal-  
cem kobietę siedzącą obok na oblo-  
dzonym chodniku.

Kobieta wygląda odrażająco. Jest  
wyniszczona. Ma płaską twarz,  
włosy siwiejące i rozczochrane. Z  
pewnością jest jego matką. Oboje  
pomimo ostrego mrozu ubrani są  
w letnią odzież. Chłopiec składa  
trzęsące się z zimna, przeraźliwie  
czerwone ręce i błaga o pieniądze.  
Nie pozwala mi odejść. Trzyma  
kurczowo rękaw mojej kurtki. Jego  
matka opatulona w jakąś płachtę  
bełkoce coś niezrozumiale.

### JAK REAGOWAĆ W TA- KICH SYTUACJACH?

To pytanie zadaje sobie chyba  
każdy z nas, widząc coraz częściej  
na naszych ulicach żebrzących lu-  
dzi, kaleki z powykręcanyimi koń-  
czynami, błagających o datki.  
Dziwne jest jednak to, że nie chcą  
przyjmować żywności ani ubrań.  
Interesują ich wyłącznie pieniądze.  
Czy rzeczywiście ich sytuacja jest  
aż tak ciężka?

W miarę zbliżającej się nieu-  
chronnie zimy rzadsze są już takie  
obrazki. Ludzie ci na pewno nie  
opuszczają miasta, więc muszą  
gdzieś wegetować w czasie mrozu  
i śnieżyc. Gdzie się podziewają? Co  
się z nimi dzieje? Czy mają gdzie



mieszkać? Z czego się utrzymują?  
Ta masa pytań powinna dręczyć  
człowieka, któremu nieobojętna  
jest godność ludzka, niejednokrot-  
nie przez tych ludzi zatracona.

Każdej niedzieli tak wielu księ-  
ży krzyczy z ambony o miłości bli-  
źniego. Władze miast zajmują się  
wszystkimi sprawami, tylko nie tą:  
jak rozwiązać problem Rumunów  
zajmujących nasze ulice.

Wszyscy traktujemy ich jak zło  
konieczne, jak trąd, który należy  
obejść. Pozostawiamy tę sprawę  
bez rozwiązania. Nasze społeczeń-  
stwo, w tym również księża, radni  
i my, zwykli śmiertelnicy, jesteśmy  
obojętni na ludzką niedolę i utratę  
godności człowieka.

J.P.



### DROGA REDAKCJO

Zastanawiamy się, czy to że nasze  
miasto nie należy do szczególnie roz-  
budowanych i jest prowincją, w  
której niewiele dzieje się pod wzglę-  
dem kulturalnym i politycznym, czy  
jest to przepustką na to, aby zamie-  
szczać w "Tygodniku Suwalskim" try-  
wialne artykuły - takie jak ten z 3 li-  
stopada 1994 r. - "Dlaczego dziew-  
czyny bywają ładne, ale naiwne?".  
Czy chodzi tu tylko o to, aby zapeł-  
nić co tydzień te 15 stron nie dający-  
mi się czytać banalami?

Szanowna Redakcjo, dlaczego we  
wspomnianym artykule pisze się:  
"(...) dziewczyny uczęszczające do  
szkół średnich i podstawowych"? My  
też uczęszczamy do szkoły średniej,  
a mianowicie do liceum ogólnokształ-  
cącego. Większość z nas nie wypija  
w Mazurkach w towarzystwie nowo  
poznanych kolegów tzw. "bełta", ani  
też nie zachodzi w ciążę "przypadko-  
wo", nie kurzy papierosów, ani nie  
"wpada do szmateksu", aby wyglą-  
dać wyzywająco. Większość liceali-  
stek, owszem, oczekuje na sobotę, ale  
po to, by po całonocnych zaję-  
ciach "odespać swoje". Uczennice  
szkół średnich po ukończeniu liceum  
nie mają przygotowania zawodowe-  
go i nie są zazwyczaj nigdzie zatrud-  
niane, dlatego też ukończyć muszą  
studia wyższe lub przynajmniej kil-  
kuletnie studium, aby mieć szansę na  
pracę w przyszłości. W związku z tym,  
czy mogą pozwolić sobie na nieuc-

two, którego rzekomo większość cza-  
su zajmuje oczekiwanie na wyjazd do  
Mazurek? Czy rzeczywiście dziew-  
częta te stronią od życia kulturalne-  
go, a pochłonięte są "wielkimi łowa-  
mi na zdrowego byczka"?

Autorowi wspomnianego tekstu -  
"Sawie" pragniemy wyjaśnić termin  
"szkoła średnia". Otóż są to szkoły,  
po których ukończeniu otrzymuje się  
wykształcenie średnie. Zauważmy  
więc, że problem poruszany we wspo-  
mnianym artykule dotyczy nie tyle  
szkół średnich, ile w znacznym stop-  
niu zasadniczych szkół zawodowych.

Czy pisząc: "dziewczyny" nie moż-  
na było zaznaczyć, że chodzi tu o  
szczególną grupę dziewcząt? Z arty-  
kułu "Sawy" wywnioskować możemy,  
że wszystkie dziewczyny to głupie,  
puszczalskie pijaczki, z brzuszka mi  
chodzące w "szmateksowych i na do-  
datek wyzywających ciuszkach" prze-  
siąkniętych dymem papierosowym.

Podobno (...) "aby być zauważone,  
uśmiechamy się do każdego chłop-  
ka, bo to jest rzekomo naszym celem  
z życiu". Tak mało jest dzisiaj życzli-  
wości, a coraz częściej nakładamy na  
siebie szarą maskę rzeczywistości.  
Czy to, że dziewczyna szczerze się  
uśmiecha, może być odebrane przez  
jakiegoś prymitywa jako próbę odda-  
nia się mu?

Kochana Redakcjo, jak można po-  
zwolić na zamieszczanie tak głupich  
artykułów? Jak można postępowanie  
wąskiej grupy dziewcząt rozkładać  
na wszystkie dziewczęta w naszym  
mieście? Droga Redakcjo, więcej  
kultury, mniej trywialności.

Tegoroczne maturzystki





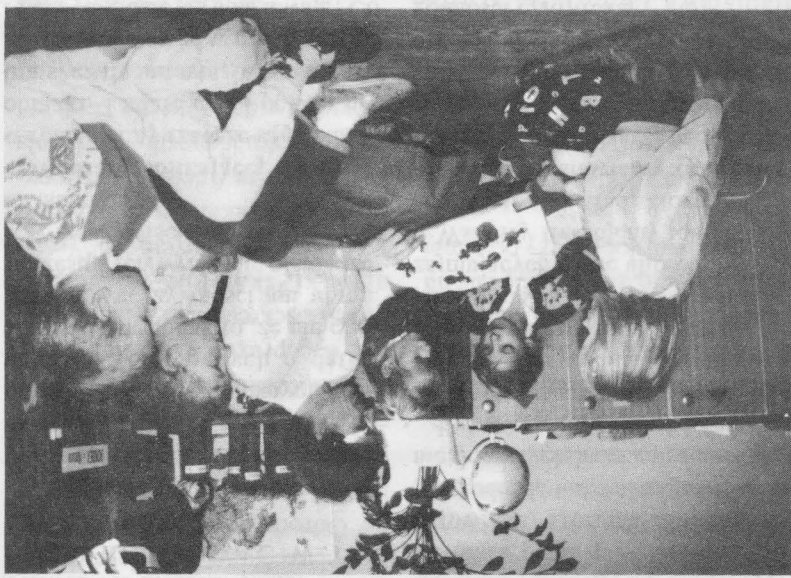
Z zainteresowaniem obserwowa-  
 ry, w jaki sposób dzieci mają moż-  
 liwość rozwijania swoich talentów  
 muzycznych, plastycznych itp.  
 Z porównania liczby dzieci w  
 przedszkolach warszawskich i su-  
 rodaju. Każdy mój wyjazd do  
 przedszkoli poza Warszawę wiąże  
 się z pozowaniem tych placówek,  
 pracy nauczycieli, a także z pozna-  
 niem regionu. Ziemia suwalska jest  
 szczególnie. Będę mówić tak jak  
 czasem mówią sentymentalne ko-  
 biety: jest to ziemia czarodziejska,

szkolach. Zauważyły też, że mie-  
 szczą się one w nowych budyn-  
 kach. Natomiast w Warszawie  
 znaczna ilość placówek usytuowa-  
 na jest w budynkach starych, czę-  
 sto wymagających remontu, w wy-  
 najętych lokalach prywatnych, w  
 których trudno dokonać zmian.  
 Największe wrażenie wywarł  
 fakt, że niemal wszystkie prace  
 wykonane zostały przez nauczyci-  
 elki, co w przypadku przedszkol  
 warszawskich nieczęsto się zda-  
 rza.  
 Z zainteresowaniem obserwowa-  
 wałam, w jaki sposób dzieci mają moż-  
 liwość rozwijania swoich talentów  
 muzycznych, plastycznych itp.  
 Z porównania liczby dzieci w  
 przedszkolach warszawskich i su-  
 rodaju. Każdy mój wyjazd do  
 przedszkoli poza Warszawę wiąże  
 się z pozowaniem tych placówek,  
 pracy nauczycieli, a także z pozna-  
 niem regionu. Ziemia suwalska jest  
 szczególnie. Będę mówić tak jak  
 czasem mówią sentymentalne ko-  
 biety: jest to ziemia czarodziejska,



dokończenie ze str. 1

# GODNE UPOMWSZECHNIA



– Jeżeli chodzi o przedszkola su-  
 walskie, to oceniamy, że wyposa-  
 żone są znakomicie. Mają bardzo  
 dużo pomocy dydaktycznych, bar-  
 dzo dużo książek, pięknie wyposa-  
 żone kąciek tematyczne. Jesteśmy  
 pod urokiem kąciek przyrody.  
 Bardzo dużo okazów, dużo hodow-  
 li. Dużo wspomniałyśmy kąciek odo-  
 sobnienia – to jest to, na co dziś  
 zwraca się szczególną uwagę w  
 wychowaniu przedszkolnym.

W Warszawie rzadko zdarzają  
 się przedszkola tak wielkie jak te,  
 które widziałam w Suwałkach.  
 Tam dużo jest przedszkoli bardzo  
 małych, umieszczonych np. w blo-  
 ku mieszkalnym.  
 Pani Hanna Usiecka-Ptaszek –  
 koordynator Zespołu Doradców  
 Metodycznych Wychowania  
 Przedszkolnego w Warszawie:  
 – Jeżeli chodzi o przedszkola su-  
 walskie, to oceniamy, że wyposa-  
 żone są znakomicie. Mają bardzo  
 dużo pomocy dydaktycznych, bar-  
 dzo dużo książek, pięknie wyposa-  
 żone kąciek tematyczne. Jesteśmy  
 pod urokiem kąciek przyrody.  
 Bardzo dużo okazów, dużo hodow-  
 li. Dużo wspomniałyśmy kąciek odo-  
 sobnienia – to jest to, na co dziś  
 zwraca się szczególną uwagę w  
 wychowaniu przedszkolnym.

– a propozycje książkowe są  
 dostępne do pomocy, do podreczni-  
 ców – i o wiele więcej. Tutaj widzę, że wiele rze-  
 czy wykonuje się we własnym za-  
 kresie.  
 W Warszawie rzadko zdarzają  
 się przedszkola tak wielkie jak te,  
 które widziałam w Suwałkach.  
 Tam dużo jest przedszkoli bardzo  
 małych, umieszczonych np. w blo-  
 ku mieszkalnym.  
 Pani Hanna Usiecka-Ptaszek –  
 koordynator Zespołu Doradców  
 Metodycznych Wychowania  
 Przedszkolnego w Warszawie:  
 – Jeżeli chodzi o przedszkola su-  
 walskie, to oceniamy, że wyposa-  
 żone są znakomicie. Mają bardzo  
 dużo pomocy dydaktycznych, bar-  
 dzo dużo książek, pięknie wyposa-  
 żone kąciek tematyczne. Jesteśmy  
 pod urokiem kąciek przyrody.  
 Bardzo dużo okazów, dużo hodow-  
 li. Dużo wspomniałyśmy kąciek odo-  
 sobnienia – to jest to, na co dziś  
 zwraca się szczególną uwagę w  
 wychowaniu przedszkolnym.

– a propozycje książkowe są  
 dostępne do pomocy, do podreczni-  
 ców – i o wiele więcej. Tutaj widzę, że wiele rze-  
 czy wykonuje się we własnym za-  
 kresie.  
 W Warszawie rzadko zdarzają  
 się przedszkola tak wielkie jak te,  
 które widziałam w Suwałkach.  
 Tam dużo jest przedszkoli bardzo  
 małych, umieszczonych np. w blo-  
 ku mieszkalnym.  
 Pani Hanna Usiecka-Ptaszek –  
 koordynator Zespołu Doradców  
 Metodycznych Wychowania  
 Przedszkolnego w Warszawie:  
 – Jeżeli chodzi o przedszkola su-  
 walskie, to oceniamy, że wyposa-  
 żone są znakomicie. Mają bardzo  
 dużo pomocy dydaktycznych, bar-  
 dzo dużo książek, pięknie wyposa-  
 żone kąciek tematyczne. Jesteśmy  
 pod urokiem kąciek przyrody.  
 Bardzo dużo okazów, dużo hodow-  
 li. Dużo wspomniałyśmy kąciek odo-  
 sobnienia – to jest to, na co dziś  
 zwraca się szczególną uwagę w  
 wychowaniu przedszkolnym.

Koordynator Zespołu Doradców Metodycznych Wychowania Przedszkolnego w Warszawie – Hanna Usiecka-Ptaszek.

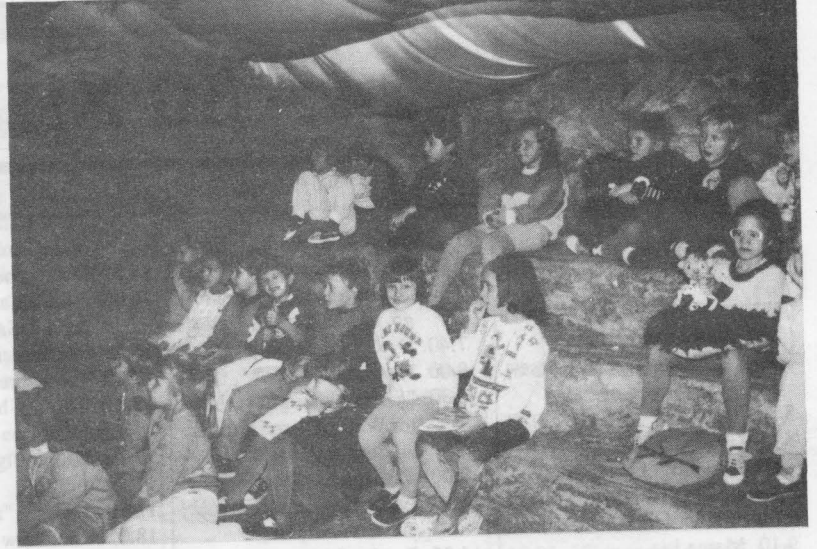
Redaktor miesięcznika "Wychowanie w Przedszkolu" – Elżbieta Stójatowa.



przedszkolach suwalskich są takie miejsca. Obserwaliśmy te kącki w kilku przedszkolach suwalskich. Nie spotykamy tego w przedszkolach warszawskich. Będziemy bardzo zadowoleni, jeżeli pomysły uda się nam przenieść do Warszawy.

Jesteśmy też pod wrażeniem – orzekliśmy to jednogłośnie – wystroju wnętrz tutejszych placówek. Bardzo piękny, bardzo staranny, bardzo estetyczny. To są piękne przedszkola – po prostu unikalne. A proszę mi wierzyć, pracuję już w tym "fachu" 20 lat, mam więc porównanie nie tylko z przedszkolami w Warszawie, ale i w kraju. Nie jest to kurtuazyjne stwierdzenie. Z każdej konferencji wyjeżdża się z takimi ciepłymi słowami dla gospodarzy, ale tu z całą odpowiedzialnością mówię, że takich placówek pięknych i tak pięknie wyposażonych jest naprawdę niewiele.

Po przejęciu przedszkoli przez samorządy w Warszawie również rozpoczął się proces likwidacji niektórych placówek, ale w różnych dzielnicach różnie to wyglądało, np. w dzielnicy Praga-Południe zlikwidowano jednorazowo 10 przedszkoli, po kilka zlikwidowano na Ochocie i Żoliborzu, a w Śródmieściu nie zlikwidowano ani jednego. Obecnie nastąpiła stabilizacja. W tym roku w całej Warszawie zlikwidowano tylko jedno przedszkole i to jedynie dlatego, że mieściło się ono w lokalu prywatnym. Miejsc w przedszkolach nie brakuje. Wśród rodziców cieszą się róż-



Sala bajki w Przedszkolu nr 19.

ną popularnością, ale dla wszystkich chętnych miejsca są. Nie ma już takich sytuacji jak przed kilkoma laty, kiedy nie wszystkie dzieci można było przyjąć.

Warszawskie gminy proces przejmowania przedszkoli i szkół rozłożyły nawet na trzy lata. Śródmieście przejmowało je wraz ze szkołami przez dwa lata. Był więc czas, aby samorządy wcześniej przygotowały się finansowo, zapoznały się ze stanem materialnym placówek, wykonały remonty itp.

Jeżeli chodzi o opłaty wnoszone przez rodziców, to są one zróżnicowane w poszczególnych dzielnicach. W Śródmieściu, ale to jest specyficzna gmina, bardzo bogata, rodzice nie ponoszą żadnej opłaty stałej. W innych dzielnicach opłata stała wnoszona przez rodziców wynosi 300 – 400 tys. zł, tak że wraz z należnością za wyżywienie

rodzice płacą do 800 tys. zł.

Trudno mi powiedzieć, jakie kwoty na utrzymanie przedszkoli przeznaczają poszczególne samorządy w Warszawie. Ogólnie można stwierdzić, że są to jednak duże kwoty. Z sympatią spotykamy się ze strony burmistrzów. Fundusze samorządowe można przeznaczyć na doposażenie placówek, m.in. w kserokopiarki i komputery. Mnie jako koordynatorowi zespołu doradców metodycznych bardzo zależy na tym, by znalazły się odpowiednie kwoty na doskonalenie kadry pedagogicznej. Cieszę się ze zrozumienia tych problemów. W przyszłości będzie to zapewne procentowało.

★ ★ ★

W ciągu ostatnich kilku lat o suwalskich przedszkolach lokalna prasa pisała wielokrotnie, najczęściej negatywnie. Szczególnie



Kącik rekreacyjny w "19" urządzony wg francuskiego wzoru Marie Montessori.



Zajęcia plastyczne w Przedszkolu nr 18.

"Krajobrazy" brylowały w malowaniu czarnego obrazu i losu dzieci tam przebywających. Nieważne, że obraz ów nie przystawał do rzeczywistości. Tym gorzej dla rzeczywistości. Chodziło przecież o to, aby "dolożyć" Radzie Miejskiej – organowi prowadzącemu i kuratorium oświaty – organowi nadzorującemu przedszkola, których to – jednych i drugich – redakcja jakby "trozku" nie lubiła.

W oczach gości pracujących w przedszkolach warszawskich i z wizytacji znających niejedno przedszkole w Polsce, obraz suwalskich przedszkoli wygląda zgoła inaczej. Można je śmiało zaliczyć do najlepszych w kraju. Chociaż to i owo można jeszcze w nich poprawić, są one niewątpliwie wizytówką Suwałk. Ale jak mówi przysłowie: "... sami nie wiecie, co posiadacie".

Ryszard Łapiński



Table with 2 columns: Time and Program Name. Includes programs like 'PROGRAM 2', 'CZWARTEK', and 'PIĄTEK'.

Table with 2 columns: Time and Program Name. Includes programs like 'SOBOTA', 'PROGRAM 2', and 'PIĄTEK'.

Table with 2 columns: Time and Program Name. Includes programs like 'PROGRAM 2', 'NIEDZIELA', and 'CZWARTEK'.

Large graphic at the bottom of the page featuring the number '24 - 30 XI' and the TVP logo.



12.00 "Lucky Luke" - serial przygodowy prod. włoskiej  
 12.50 "Pejzaż bez ciebie" - program muzyczny  
 13.30 Okiem "Zgryzu" - ukryta kamera  
 14.00 Podróże w czasie i przestrzeni: "Tajemnice naszych przodków" - serial dok. prod. amerykańsko-japońskiej  
 14.55 A kuku, panie Kruku  
 15.00 Teatr dla dzieci: Jan Brzechwa "Kopciuszek"  
 15.50 Halo Dwójka  
 16.00 "Jest jak jest" - serial TP  
 16.30 Familiada  
 17.00 Czarodziejska Kiri de Kanava

18.00 Wydarzenie tygodnia  
 18.25 Studio Sport  
 18.50 Program lokalny  
 19.00 Gra - teleturniej  
 19.35 "Przygody Animków" - serial anim. prod. USA  
 20.00 Godzina szczeroci  
 21.00 Panorama  
 21.30 Bezludna wyspa  
 22.25 "W cieniu dzikich palm" - serial prod. USA  
 23.15 Teatr Telewizji: Egon Wolff "Papierowe kwiaty"  
 0.15 Panorama  
 0.20 Gwiazdy światowego jazzu

## PONIEDZIAŁEK

6.00 Kawa czy herbata?  
 8.00 "Moda na sukces" - serial prod. USA  
 8.30 Dźwiękogra  
 8.45 Gimnastyka kung-fu  
 8.50 "Reksio" - serial anim. dla dzieci  
 9.00 Wiadomości  
 9.10 Mama i ja  
 9.25 Domowe przedszkole  
 9.50 My i nasze dzieci  
 9.55 "Muzzy comes back" - język angielski dla dzieci  
 10.05 "Dynastia Colbych" - serial prod. USA  
 10.55 Muzyczna Jedynka  
 11.00 Przyjemne z pożytecznym  
 11.30 Ludzki świat  
 12.00 Wiadomości  
 12.10 Agrobiznes  
 12.15 - 14.50 Telewizja Edukacyjna  
 12.15 Magazyn notowań  
 12.40 Szkoły w Europie  
 13.05 Hity TV Edukacyjnej  
 14.50 Program dnia  
 15.00 Potop popu - muzyka młodzieżowa  
 15.30 Alternativi  
 15.55 Muzyczna Jedynka  
 16.00 "Moda na sukces" - serial prod. USA  
 16.25 Gimnastyka umysłu, czyli jak się uczyć szybciej oraz Baw się z nami  
 17.00 Teleexpress  
 17.20 Forum  
 18.10 "Latający cyrk Monty Pythona" - serial prod. angielskiej  
 18.40 Program jubileuszowy, czyli Polska 40, 30, 20 i 10 lat temu  
 19.00 Wieczorynka

19.30 Wiadomości  
 20.15 Teatr Telewizji: Juliusz Słowacki "Kordian" (2)  
 21.25 Lewiatan  
 22.10 Puls dnia  
 22.25 Tydzień prezydenta  
 22.35 MdM, czyli Mann do Materny, Materna do Manna  
 23.00 Wiadomości  
 23.15 II Międzynarodowy Festiwal Operatorów "Camer Image"  
 23.25 Mistrzowie kina: Carlos Saura "Kryjówka" - dramat psychologiczny prod. hiszpańskiej  
 1.10 Przeboje Bogusława Kaczyńskiego

## PROGRAM 2

7.00 Panorama  
 7.10 Sport - telegram  
 7.20 Gość poranny  
 7.30 Nauka języka angielskiego  
 7.40 Dwójka o poranku  
 8.00 Program lokalny  
 8.30 "Sherlock Holmes i doktor Watson" - serial prod. angielskiej  
 9.00 Świat kobiet  
 9.30 "W górach świata" - serial dok. prod. francuskiej  
 10.00 "Wojownicze żółwie Ninja" - serial anim. prod. USA  
 10.30 Familiada (powt.)  
 11.00 Dozwolone od lat 40 (powt.)  
 12.00 "Muzeum brytyjskie" - serial dok. prod. japońskiej  
 12.50 Krakowskie legendy  
 13.00 Panorama  
 13.20 "Czarodziej z ulicy Wiązów" - serial prod. USA  
 14.10 Clipol  
 14.55 Powitanie  
 15.00 "Wojownicze żółwie Ninja" - serial anim. prod. USA  
 15.30 7 dni polskiego sportu  
 16.00 Polska Kronika Filmowa  
 16.10 Ojczyzna - polszczyzna  
 16.30 "Janusz Michałowski" - z cyklu "Twarze teatru po 20 latach"  
 17.00 "Potwór - portret Stalina" - film dok. prod. francuskiej  
 17.50 "Widok z Helu" - reportaż Bohdana Raczkowskiego  
 18.00 Panorama  
 18.10 Program lokalny  
 19.00 Koło fortuny  
 19.35 "Kije samobije" - bajki nie tylko dla dzieci głuchych  
 20.00 "Przystanek Alaska" - serial prod. USA  
 20.45 Rozmowa z bohaterami "Przystanku Alaska"  
 21.00 Panorama  
 21.30 Bestsellery Dwójki: "City Movement" - koncert Wyntona Marsalisa  
 23.00 Maraton trzeźwości  
 23.30 "... ile to kosztuje" - reportaż W. Czubaszka  
 24.00 Panorama  
 0.05 Sport - telegram  
 0.15 "Cudowny mandaryn" - balet do muzyki Beli

Bartoka w wyk. zespołu Opery Łotewskiej w Rydze

## WTOREK

6.00 Kawa czy herbata?  
 8.00 "Pierwsze pocałunki" - serial prod. francuskiej  
 8.30 Dla dzieci: Kolory  
 8.55 Gimnastyka  
 9.00 Wiadomości  
 9.10 Mama i ja  
 9.25 Domowe przedszkole  
 9.50 Porozmawiajmy o dzieciach  
 9.55 "Muzzy comes back" - serial angielski dla dzieci  
 10.00 "Catwalk" - serial prod. USA  
 10.45 Portret europejski: "Wolf Huber - portret humanisty Jakuba Zieglera" - film dokumentalny  
 10.55 Muzyczna Jedynka  
 11.00 Giełda pracy, giełda szans  
 11.20 Zaproszenie do stołu  
 11.30 Klub Samotnych Serc  
 11.50 Prawnik domowy  
 12.00 Wiadomości  
 12.10 Agrobiznes  
 12.15 - 14.50 Telewizja Edukacyjna  
 12.15 Magazyn notowań  
 12.45 Przybysze z Matplanety  
 13.15 Kuchnia  
 13.30 Telekomputer  
 13.50 Bałtyckie technologie  
 14.05 Z lamusa techniki  
 14.20 Maszyna marzeń  
 14.45 W świecie nauki  
 14.50 Program dnia  
 15.00 Muzyczna Jedynka  
 15.30 Zielonym do góry  
 16.00 "Pierwsze pocałunki" - serial prod. francuskiej  
 16.25 Dla dzieci: Tik-tak  
 17.00 Teleexpress  
 17.20 Aria ze śmiechem  
 17.40 Klinika zdrowego człowieka  
 18.05 "Simpsonowie" - serial anim. prod. USA  
 18.30 Rewizja nadzwyczajna  
 19.00 Wieczorynka  
 19.30 Wiadomości  
 20.10 "Matka i córka" - film fab. prod. włoskiej  
 21.45 Puls dnia  
 22.05 II Międzynarodowy Festiwal Operatorów "Camer Image"  
 22.15 Sejmograf  
 22.30 Listy o gospodarce  
 23.00 Wiadomości  
 23.20 "Wielka podróż" - film dok. Mariana Bakajło  
 0.10 Boskie i cesarskie  
 0.35 Sąsiedzi  
 1.30 Muzyczna Jedynka

## PROGRAM 2

7.00 Panorama  
 7.10 Sport - telegram  
 7.20 Gość poranny  
 7.30 Nauka języka angielskiego  
 7.40 Dwójka o poranku  
 8.00 Program lokalny  
 8.30 "Sherlock Holmes i doktor Watson" - serial prod. angielskiej  
 9.00 Świat kobiet  
 9.30 "Hollywoodzki Babilon"

- serial dok. prod. francuskiej  
 10.00 "Przygody Blacky'ego" - serial prod. kanadyjsko-francuskiej  
 10.30 Familiada (powt.)  
 11.00 Maraton trzeźwości (powt.)  
 11.30 T. Love - "Prymityw"  
 12.15 "Dominika" - reportaż Nataszy Ziółkowskiej-Kurczuk  
 12.40 Mój mały świat  
 13.00 Panorama  
 13.20 "Zakazana miłość" - serial prod. wenezuelsko-hiszpańskiej  
 14.10 Clipol  
 14.55 Powitanie  
 15.00 "Przygody Blacky'ego" - serial prod. kanadyjsko-francuskiej  
 15.30 Studio Sport  
 16.00 "Lata i stulecia" - magazyn historyczny  
 16.30 Tęsknoty i marzenia  
 17.00 Magazyn przechoźnia  
 17.10 Listy z Europy  
 17.30 Krakowskie legendy  
 17.40 W okolicę Stwórcy  
 18.00 Panorama  
 18.10 Program lokalny  
 19.05 Koło fortuny  
 19.35 "Hrabia Kaczula" - serial anim. prod. angielskiej  
 20.00 Pytania o Polskę  
 21.00 Panorama  
 21.30 Pogotowie ekologiczne Dwójki  
 21.40 Reporterzy Dwójki przedstawiają  
 22.00 Perły z lamusa: "Skarb rodziny Goupi" - film fab. prod. francuskiej  
 24.00 Panorama  
 0.05 Sport - telegram  
 0.15 Jessica w Dwójce: "Kotka na gorącym blaszanym dachu" - dramat psychologiczny prod. USA

## ŚRODA

6.00 Kawa czy herbata?  
 8.00 "Moda na sukces" - serial prod. USA  
 8.30 Muzyczna skakanka z gwiazdą - Majka Jeżowska  
 8.45 Gimnastyka  
 8.50 "Reksio" - serial anim. prod. polskiej  
 9.00 Wiadomości  
 9.10 Mama i ja  
 9.25 Domowe przedszkole  
 9.50 Porozmawiajmy o dzieciach  
 9.55 "Muzzy comes back" - język angielski dla dzieci  
 10.00 "Słoneczny patrol" - serial prod. USA  
 11.00 Od niemowlaka do przedszkolaka  
 11.30 Forum nieobecnych  
 11.55 Nasze państwo - aktualności  
 12.00 Wiadomości  
 12.10 Agrobiznes  
 12.15 - 14.50 Telewizja Edukacyjna  
 12.15 Magazyn notowań  
 12.40 English and arts  
 12.55 "Słowianie" - serial dokumentalny

13.30 Powtórka z historii - Bolesław Krzywousty  
 14.00 Kronika ojczysta  
 14.25 "Sarmatia" - fragmenty koncertu Jacka Kaczmarskiego i Zbigniewa Łapińskiego  
 14.50 Program dnia  
 15.00 "Drgawy" - magazyn muzyczny  
 15.30 Raj 15.55 Muzyczna Jedynka  
 16.00 "Moda na sukces" - serial prod. USA  
 16.25 Dla młodych widzów: Szkoła bez szkoły  
 17.00 Teleexpress  
 17.20 "Miliard w rozumie" - teleturniej  
 17.45 Polska Kronika Ogórkowa  
 18.05 "Słoneczny patrol" - serial produkcji amerykańskiej  
 19.00 Wieczorynka  
 19.30 Wiadomości  
 20.10 "Ślepa uliczka" - film fabularny produkcji angielskiej  
 21.40 Puls dnia  
 21.55 II Międzynarodowy Festiwal Operatorów "Camer Image"  
 22.05 Zawsze po 21  
 23.00 Wiadomości  
 23.20 Opowieść o "Dziadach" Mickiewicza: "Lawa" - film fab. prod. polskiej  
 1.30 "Tajemnica piramid" - film dok. prod. francuskiej

## PROGRAM 2

7.00 Panorama  
 7.10 Sport - telegram  
 7.20 Gość poranny  
 7.30 Nauka języka angielskiego  
 7.40 Dwójka o poranku  
 8.00 Program lokalny  
 8.30 "Sherlock Holmes i doktor Watson" - serial prod. angielskiej  
 9.00 Transmisja obrad Sejmu (w przerwie obrad ok. 13.00 Panorama)  
 14.55 Powitanie  
 15.00 "Kacper i jego przyjaciół" - serial anim. prod. USA  
 15.30 Studio Sport  
 16.00 Zwierzęta wokół nas  
 16.30 Andrzejki  
 17.00 Biografie: "Orson Welles" - opowieść o filmowym życiu - film dok. prod. USA  
 17.55 Losowanie gier liczbowych totalizatora sportowego  
 18.00 Panorama  
 18.10 Program lokalny  
 19.00 Koło fortuny  
 19.35 Truskawkowe Studio  
 20.00 Komentarz polityczny  
 20.45 Cienie życia  
 21.00 Panorama  
 21.35 Ekspres reporterów  
 22.05 "Intruz", scen. i reż. Łukasz Wyłęzałek  
 23.20 Andrzejki  
 24.00 Panorama  
 0.05 Sport - telegram  
 0.15 Andrzejki



## KLUB PRACY w Suwałkach PRZYMUJE ZGŁOSZENIA

od instytucji, zakładów pracy i osób fizycznych na doradne prace zlecone (drobne naprawy, sprzątanie, opieka nad chorym, opieka nad dziećmi, pomoc starszym itp.).  
Potrzebny prosimy zgłaszać osobliście do Klubu Pracy przy Rejonowym Urzędzie Pracy, ul. Kościuszki 71 A, lub telefonicznie na numer 66-71-04 wew. 114 - Klub Pracy.

(161)

## ZARZĄD MIASTA SUWAŁEK

### INFORMUJE,

ze w Wydziale Geodezji Urzędu Miasta w Suwałkach wyłożona została do wglądu karta inwentaryzacyjna nieruchomości ozn. numerem geod. 30268, stanowiącej własność skarbu państwa, którą Zarząd Miasta ma zamiar przejąć na własność m. Suwałk.  
Osoby zainteresowane proszone są o zgłaszanie swoich uwag dotyczących własności do dnia 24 grudnia 1994 roku.

(159)

W przetargu mogą brać udział osoby prawne i fizyczne, jeżeli wpłacą wadium w podanej wysokości do kasy Urzędu Miejskiego w Suwałkach. Termin wpłacania wadium wpływa w przeddzień przetargu. Przetarg odbędzie się w siedzibie Urzędu Miasta w Suwałkach przy ul. Mickiewicza 1 w dniu 30 listopada 1994 r. o godz. 10.00 w sali konferencyjnej (pokój 116). Pierwszeństwo w nabyciu działek mają ich poprzedni właściciele. Szczegółowych informacji dotyczących przetargu udziela Wydział Geodezji Urzędu Miejskiego w Suwałkach (pokój 26, tel. 66-76-67 wew. 26). Zastrzeżenie się prawo unieważnienia przetargu bez podania przyczyn.

(153)

Lp.	położenie	nr geod.	pow. (mkw.)	rodzaj zabudowy	cena wywoławcza (zł)	forma sprzedaży	termin rozpoczęcia budowy	termin zakończenia budowy	nr księgi wieczystej	wadium (zł)
1.	ul. Majerskiego	32688/9	686	zremieslnicza	37.730.000	własność	1994	1999	24154	4.000.000
2.	ul. Wojska Polskiego	32900	13923	zremieslnicza	174.037.500	własność	1994	1999	-	15.000.000
3.	ul. Wojska Polskiego	32901	17857	zremieslnicza	198.637.500	własność	1994	1999	-	17.000.000

na sprzedaż następujących nieruchomości nie zabudowanych mienia komunalnego:

## ZARZĄD MIASTA SUWAŁEK OGŁASZA USTNY PRZETARG NIEOGRANICZONY

W przetargu mogą brać udział osoby prawne i fizyczne, jeżeli wpłacą wadium w podanej wysokości do kasy Urzędu Miejskiego w Suwałkach. Termin wpłacania wadium wpływa w przeddzień przetargu. Przetarg odbędzie się w siedzibie Urzędu Miasta w Suwałkach przy ul. Mickiewicza 1 w dniu 29 listopada 1994 r. o godz. 10.00 w sali konferencyjnej (pokój 116). Pierwszeństwo w nabyciu działek mają ich poprzedni właściciele. Szczegółowych informacji dotyczących przetargu udziela Wydział Geodezji Urzędu Miejskiego w Suwałkach (pokój 26, tel. 66-76-67 wew. 26). Zastrzeżenie się prawo unieważnienia przetargu bez podania przyczyn.

(152)

Lp.	położenie	nr geod.	pow. (mkw.)	rodzaj zabudowy (zł)	cena wywoławcza	forma sprzedaży	termin rozpoczęcia budowy	termin zakończenia budowy	nr księgi wieczystej	wadium (zł)
1.	os. Zielona Górka II	34329	543	mieszkalna wolnostojąca	24.435.000	własność	1994	1999	16734	4.000.000
2.	os. Zielona Górka II	34454	569	"	25.605.000	własność	1994	1999	33949	4.000.000
3.	ul. Reymonta	21866/2	971	"	65.251.000	własność	1994	1999	32910	4.000.000
4.	ul. Lotnicza	32054	3769	"	202.621.000	własność	1994	1999	12482	20.000.000
5.	ul. Wojska	12304	125	mieszkalno-usługowa	20.625.000	własność	1994	1999	4364	4.000.000
6.	ul. Wojska	12035	108	szerogowa	17.820.000	własność	1994	1999	4364	4.000.000

na sprzedaż następujących nieruchomości nie zabudowanych mienia komunalnego:

## ZARZĄD MIASTA SUWAŁEK OGŁASZA USTNY PRZETARG NIEOGRANICZONY

ze w dniach od 3 listopada 1994 roku na okres trzech tygodni, tj. do 23 listopada 1994 roku, wyłożony jest do publicznego wglądu projekt planu szczegółowego zagospodarowania przestrzennego w Urzędzie Miejskim w Suwałkach (ul. Mickiewicza 1, pokój 112) osiedla "HANCZA" (teren zawarty między ulicami: Buczka, Wój-ska Polskiego i nowo projektowaną ul. Leśną).  
W dniu 23 listopada 1994 roku w sali 116 autor planu przedstawił główne założenia i rozwiązania przyjęte w projekcie.  
Prosimy zainteresowanych o zapoznanie się z opracowaniem oraz zgłaszanie wniosków i uwag.

(143)

## KOMUNIKAT Prezydent Miasta Suwałk Informuje,

Przebuduje się dwa etapy robót:  
Etap I - wykonanie lewostronnego wlotu do celów projektowych w skali 1:500 z pełną bazą danych (uzbrojenie, zabudowa, stan wiadukta) metodą tradycyjną najpóźniej do dnia 20 grudnia 1994 r.  
Etap II - w oparciu o bazę danych uzyskaną w pierwszym etapie wykonania mapę numeryczną.  
Oferty w zamkniętych kopertach opatrzonych godłem "Witornik" należy składać w Wydziale Geodezji lub sekretariacie Urzędu Miejskiego w Suwałkach, ul. Mickiewicza 1 do dnia 24 listopada 1994 r. do godz. 10.00. Blizszych informacji udziela Wydział Geodezji UM, pok. 27, tel. 66-76-67 wew. 27.  
Zarząd Miasta zastrzeżenie sobie prawo odwołania przetargu bez podania przyczyn.

(154)

## ZARZĄD MIASTA SUWAŁEK ogłasza PRZETARG OFERTOWY OGRANICZONY dla wykonawców z terenu Suwałk



## URZĄD MIEJSKI

W SUWAŁKACH

ogłasza

### PRZETARG OGRANICZONY

#### DLA WYKONAWCÓW Z TERENU SUWAŁK

na budowę linii energetycznych wraz ze stacjami transformatorowymi STS na osiedlu Piastowskie I i II w Suwałkach.

Orientacyjny zakres robót:

- stacja trafo T-3 i linia SN kV 3xAFL 50 zasilająca stację -128 m,
- linia nn w ul. 23 Października wraz z przyłączami do budynków oraz demontaż istniejącej linii nn między ul. Grunwaldzką a przejazdem kolejowym,
- stacja trafo T-7 i linia SN 20 kV 3xAFL 50 zasilająca stację -479 m,
- linia kablowa i napowietrzna kom.-oświetl. w ul. Sobieskiego (od słupa 1 do 11),
- linia kablowa i napowietrzna kom.-oświetl. w ul. Bolesława Śmiatego (od słupa 1 do 8),
- linia kablowa i napowietrzna kom.-oświetl. ze stacji T-7 (od słupa 1 do 7).

Termin wykonania ww. robót - 24 XII 1994 r.

Dokumentacja techniczna znajduje się do wglądu w Wydziale Gospodarki Przestrzennej i Komunalnej Urzędu Miejskiego w Suwałkach (pokój 133).

Pisemne oferty powinny zawierać:

- szczegółową kalkulację na cały zakres robót wraz z propozycją ceny ryczałtowej,
- syntetyczną informację o uregulowaniu zobowiązań podatkowych i wiarygodności firmy.

Oferty należy składać w zaklejonych kopertach w Wydziale Gospodarki Przestrzennej i Komunalnej, pokój 133, w nieprzekraczalnym terminie do dnia 28.11.1994 r. do godz. 9.00.

Komisyjne otwarcie ofert nastąpi w dniu 28.11.1994 r. o godz. 10.00. Zastrzega się możliwość unieważnienia przetargu bez podania przyczyn. (160)



## ZAKŁAD OGÓLNOBUDOWLANY "BUDMIŚ"

WYKONUJE USŁUGI W ZAKRESIE:

- ❖ docieplanie ścian (Pro Kit International - Szwecja)
- ❖ roboty malarskie
- ❖ tynki, elewacje
- ❖ struktury akrylowe
- ❖ gipsy, szpachlowanie
- ❖ roboty murarskie
- ❖ posadzki
- ❖ układanie glazury, terakoty

Wystawiamy rachunki VAT

Czesław Misiewicz  
16-400 Suwałki, ul. Łódzka 5  
tel. 66-62-60

(162)

## NAJTAŃSZE OGŁOSZENIE W

## TYGODNIKU SUWAŁSKIM

1 cm<sup>2</sup> - 5.000 zł

zniżki abonamentowe do 30%

### OGŁOSZENIA DROBNE

\* SPECJALISTA REUMATOLOG,  
lekarz chorób wewnętrznych, IRENA  
DOROSZ-GRAJEK, Kościuszki 93,  
tel. 67-70-47. Poniedziałki 15.00-  
17.00. (132)

\* SPECJALISTA CHIRURG ZBY-  
SŁAW GRAJEK, Kościuszki 93, tel.  
67-70-47. Listopad - grudzień soboty  
od 8.00. (132)

\* Żaluzje, verticale. Suwałki,  
tel. 67-07-34. (150)



## ZAKŁAD POLIGRAFICZNO- -INTROLIGATORSKI

J. Kopiczko, Suwałki, ul. Parkowa 12

AZET

wykonuje usługi poligraficzne techniką offsetową  
i typograficzną jedno- i wielobarwnie wraz  
z wykończeniem introligatorskim:



KRÓTKIE TERMINY

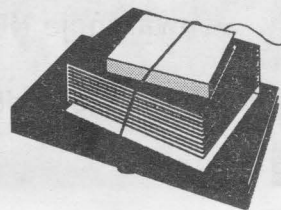


DOSKONAŁA JAKOŚĆ



CENY UMIARKOWANE

katalogi  
ulotki  
plakaty  
foldery



blankiety  
metki  
etykiety  
druki

zapraszamy do korzystania z usług naszego zakładu, tel. 66-36-05

(133)

Tygodnik Suwalski

13



# PBI S.A. TWOIM POWIERNIKIEM

**P**ewny – gwarancje NBP i fachowość kadry  
**B**ezpieczny – bez długów i zobowiązań  
**I**ny – konkurencyjnością produktów i cen

najnowszą techniką i siecią Oddziałów

CODZIENNIE OD PONIEDZIAŁKU DO PIĄTKU OD 8.00 DO 17.00.

## ZAPRASZAMY

- sprzedaż walut obcych na podroże zagraniczne
- obsługę kredytową sprzedaży samochodów osobowych
- szeroką wachlarz kredytów na działalność gospodarczą oprocentowanych już 32% w stosunku rocznym
- akredytowy dokumentację w obrocie zagranicznym
- z dnia złożenia zlecenia
- prowadzenie rozliczeń w obrocie zagranicznym przy zastosowaniu SWIFT-u według kursu walutowego
- lokaty krótkoterminowe i długoterminowe o korzystnym oprocentowaniu
- **ELEKTRONICZNY PRZEKAZ** w tym, w ramach PBI w czasie rzeczywistym – prowadzenie rozliczeń pieniężnych w obrocie krajowym
- bieżących
- comiesięczną kapitalizację odsetek na rachunkach
- zależności od wyboru klienta
- prowadzenie rachunków bieżących, oprocentowanych od 8% do 12% lub nieoprocentowanych

## DLA FIRM

- korzystne formy lokowania oszczędności w złotych i walutach obcych
- prowadzenie rachunków oszczędnościowo-rozlicznicowych z uwzględnieniem możliwości **ELEKTRONICZNEGO PRZEKAZU**
- realizację rent zagranicznych
- realizację Euroczeków
- skup walut obcych
- kredyty konsumpcyjne gotówkowe na okres do 24 miesięcy i bezgotówkowe na okres do 36 miesięcy. Realne miesięczne oprocentowanie najniższe na lokalnym rynku bankowym – od 1,6% miesięcznie
- kredyty bezgotówkowe na kupno artykułów przemysłowych
- kredyty na zakup samochodów osobowych o różnicowym okresie spłaty oprocentowane od 36% w stosunku rocznym

## DLA OSÓB FIZYCZNYCH

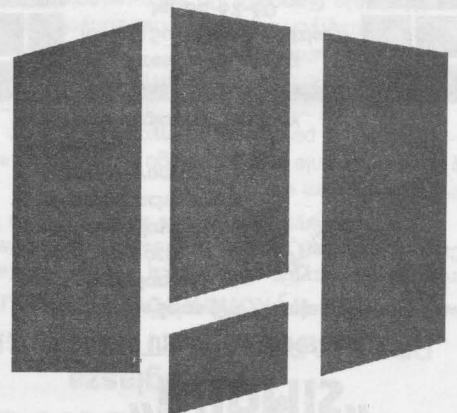
W PIERWSZĄ ROCZNICĘ ISTNIENIA DZIĘKUJE WSZYSTKIM SWOIM KLIENTOM ZA DOTYCHCZASOWĄ WSPÓŁPRACĘ, A OBECNYM I POTENCJALNYM NOWYM KLIENTOM OFERUJE:

tel. 66-75-59 tel/fax 66-27-70

Oddział w Suwałkach  
 ul. Noniewicza 48

SPÓŁKA AKCYJNA

# POLSKI BANK INWESTYCYJNY





## CENY NIEKTÓRYCH TOWARÓW W WYBRANYCH SKLEPACH SPOŻYWCZYCH

	Sklep spoż. na ul. Suzina	"19" (stodoła) (Noniewiczza)	"Eden" (Noniewiczza)	"Jedynka" (Sejneńska)	"Kubuś" (Konopnickiej)	Sklep spoż. na bazarze	"Sudowia" (E. Plater)	"Delikatesy" (Waryńskiego)
Jaja	2.700	2.700	-	2.900	3.000*	-	2.600	2.800
Cukier	14.000	14.000	14.000	14.000	13.000	11.800	15.000*	14.000
Olej sojowy Olvit	36.000*	-	-	-	-	30.000	33.000	34.000
Ocet 10%	10.000*	10.000*	9.500	7.800	8.500	-	8.500	10.000*
Mąka tortowa	10.400*	10.400*	9.500	-	10.000	8.000	9.000	10.400
Kiełbasa parówkowa	42.800	47.800	46.000	51.000*	-	-	-	47.800
Kiełbasa jałowcowa	90.400	-	98.000*	88.000	86.300	-	-	95.700
Smalec (kostka)	9.000*	9.000*	7.500	7.000	7.500	-	7.400	7.500
Ser biały (kostka)	7.400	8.900*	-	-	-	-	7.400	8.900*
Masło śmietankowe	12.500	15.400*	14.000	12.300	-	-	13.600	15.400*
Margaryna Kasia	10.700	11.400*	10.500*	10.700	11.000	9.000	9.500	10.900
Napój gazowany (1,5l)	12.500	13.000	13.500*	11.800	11.100	10.500	12.000	12.500

Przepraszamy właścicieli sklepu "Eden" za popełnione błędy w zestawieniu, opublikowanym w zeszłym tygodniu, polegające na zawyżeniu ceny niektórych sprzedawanych w tym punkcie handlowym towarów.

## WYROK

Jakie były oczekiwania społeczne w tzw. sprawie z Gawrych Rudy? Sytuacja rozdmuchana do granic wytrzymałości, bo przecież i zdarzenie oardzo ponure.

Przypomnijmy że, w lipcu ubiegłego roku na polu namiotowym w Gawrych Rudzie nad jeziorem Wigrzy dwunastu młodych suwałczan zaatakowało siedzących przy ognisku turystów z Krakowa.

Było to pomiędzy pierwszą a drugą w nocy. Śpięcie było gwałtowne, obie strony znajdowały się niewątpliwie pod wpływem alkoholu. W tej ogólnej bijatyce trzy osoby zostały poważnie zranione, a jedna zginęła. 25-letni Robert Jura osierocił 3-letnią córeczkę i wrył się w

pamięć kolegów, bo zginął na ich oczach, w ich otoczeniu, dosłownie w zasięgu ramion.

Kilka kilkunastu rozpraw – trzeba przyznać – nie utrudnianych przez żadną ze stron. Dwunastu obrońców doskonale znających swój fach. Miliardowe sumy, którymi bogaci rodzice opłacali ten luksus. Wydawało się, że gorąca atmosfera społecznego potępienia nigdy nie opadnie, a jednak opadła.

Sąd Wojewódzki w Suwałkach ogłosił wreszcie wyrok w procesie toczącym się od prawie roku w sprawie zamordowania na polu namiotowym w Gawrych Rudzie w lipcu 93 r. 25-letniego Roberta Jury – mieszkańca Wadowic.

Sąd skazał głównego oskarżonego Krzysztofa S. na 6 lat pozbawienia

wolności, Kamila D. – na 2 lata i 6 miesięcy pozbawienia wolności, Artura Piotra R. – na dwa lata i 3 miesiące pozbawienia wolności, Arkadiusza K. – na 2 lata i 6 miesięcy, Andrzeja Z., Grzegorza S., Artura L. i Mariusza Jarosława B. – na 1 rok i 6 miesięcy pozbawienia wolności.

W stosunku do trzech nieletnich Sąd orzekł umieszczenie w domu poprawczym Kamila Aleksandra P., Roberta K. i Marcina B., przy czym kara ta została zawieszona na okres dwóch lat. Nieletni Paweł J. został zobowiązany do przyjęcia nadzoru kuratora.

Z pewnością to jeszcze nie koniec

procesu, bo obie strony zechcą się odwołać do sumienia Sądu Apelacyjnego.

Proces był wybitnie poszlakowy – co w swoim uzasadnieniu wyroku kilkakrotnie podnosił przewodniczący składu sędziowskiego Mariusz Pankowicz – i daje to okazję do tego, aby domagać się zmniejszenia kary – szczególnie w odniesieniu do Krzysztofa S. – głównego oskarżonego, którego bronią Edward Wende i Irena Gibowska-Szpunar z Kobyłki pod Warszawą. Uzasadnienie sądu niewątpliwie pomoże w rewizji. Prokurator żądał kar dokładnie dwukrotnie większych.

S.K.

## SREBRZYSTA ALTERNATYWA

dokończenie ze str. 6

wspomniany Mikołaj z programami, wystrój widowni, ciekawe dekoracje, muzyka mechaniczna towarzysząca wejściu widzów, sprawność zmiany scenografii przy "otwartej kurtynie".

Widzów było dużo więcej niż miejsc na sali, sporo młodzieży siedziało po prostu na podłodze. Podkreślić należy wspaniałe, kulturalne zachowanie się publiczności – skupienie w czasie trwania sztuki i koncertu, sympatyczne brawa. Przed końcem spektaklu spora grupa osób zakłóciła nieco owo skupienie wychodząc, ale okazało się, że byli to studenci, którzy mieli wieczorne zajęcia, a chcieli zobaczyć chociaż część przedstawienia, którego nie przegapiła nasza telewizja!



Podsumowując – ja na kolejny spektakl "Kłusowników" i koncert Tria wybieram się. A Państwo?  
(MAS)

## WYPADKI DROGOWE

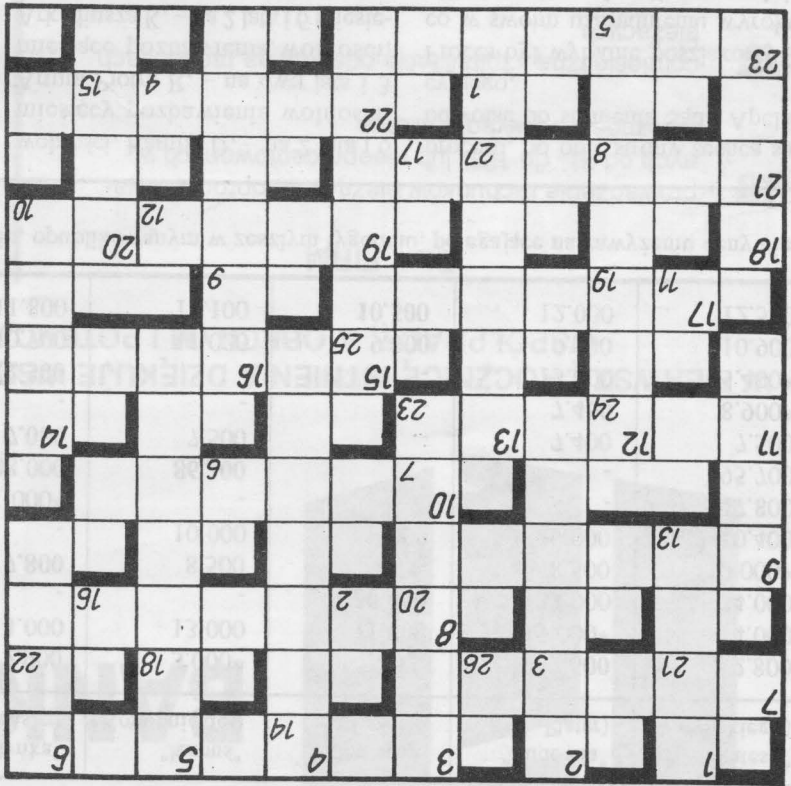


17 listopada w Suwałkach miały miejsce dwa wypadki drogowe. Około godz. 10.10 na skrzyżowaniu ulic Dwernickiego i Noniewiczza kierowca stara jadący z Dwernickiego w kierunku dworca PKP zderzył się z oplem kadeitem. Pasażerowie obu samochodów przebywają w szpitalu.

O godz. 15.00 na ul. Pułaskiego na przejściu dla pieszych kierowca "malucha" potracił dwie 16-letnie dziewczyny. Poszkodowane również przebywają w suwalskim szpitalu.



# KRZYŻÓWKA NR 47



15	16	17	18	19	20	21	22	23	24	25	26	27	
1	2	3	4	5	6	7	8	9	10	11	12	13	14
													47

## POZIOMO:

3) naczynie z palonym się we-

7) dominuje w filharmonii,

8) wierszowana zagadka,

9) wyprawa i wyrabia produkty

10) cesarz rzymski, twórca słynnej

11) stoła, szaruga,

12) okres ośmiu dni od jakiegoś

13) prawa ręka,

14) "B" w NBR,

15) nazwa jednej z "ład",

16) kłamiwa pogłoska,

17) koniec biegu,

18) bóg miłości.

## PIONOWO:

1) zimowy miściąg,

2) utoczyła przemowa,

3) zecerska szuflada,

4) cmentarny pracownik,

5) wodospad na granicy USA z

6) solny, siarkowy lub chlebowy,

7) budka z gazetami,

8) todzaj krzesła do noszenia lu-

9) dzi,

10) prawa ręka,

11) "B" w NBR,

12) nazwa jednej z "ład",

13) kłamiwa pogłoska,

14) koniec biegu,

15) bóg miłości.

16) "Paz"

Po rozwiązaniu krzyżówki litery

z krótek ponumerowanych w pra-

wym dolnym rogu ustawiłone od 1

do 27 utworzą hasło, które po wpi-

saniu do konkursowego diagramu

prosimy przesłać na adres redakcji

"TS" w terminie 10 dni od daty

ukazania się numeru.

# TYLKO O VIP-ACH

## NIE SAMYM SZMELCEM

Kto tylko żyw uważa ostatnio za

stosowne mądrzyć się na temat na-

szej armii, w tym – jej uzbrojenia.

Na ile wielu katastroficznie – dyle-

tanckich opinii warto odnotować

zdanie fachowca, doktora nauk

matematycznych i pierwszego cy-

wilnego szefa MON, obecnego po-

sta UW Janusza Onyszkiewicza:

"W brońi pancernej nie jesteśmy

zli. Oczywiście nie możemy się

porównywać z armią USA, Nie-

miec czy Holandii. Ale armie fran-

cuska, włoska, portugalska, hi-

szpańska czy grecka nie mogą bu-

dzić naszym kompleksów. Nasze

T-72 nie są z tymi maszynami, a

związszcza ich nowa wersja znana

jak "Twardy"..."

## NASTRĘCZY?

Tragiczna śmierć czwórki po-

stów oraz sejmowego kierowcy pod

Rabką pograżała w żalobie polski

parlament. Ale życie nie znosi

próżni i Kancelaria Sejmu musiała

wdrożyć czynnności zmierzające do

uzupełnienia składu izby. W myśli

ordynacji na miejsce opróżnione

weszliby koledyzy partyni zmarłych

z list okręgowych, legitymujący się

największą ilością otrzymanych

głosów. O ile ktoś sam nie zrezy-

gnuje na rzecz kolejnego kandyda-

ta z tej samej listy, w ławach po-

sejskich niebawem zasiądą: Roman

od głoszenia poglądów dla wielu

Leszek Balcerowicz, utrzymują-

cy się wciąż w dwudziestce najbar-

kiej popularnych polskich VIP-

ów, konsekwentnie nie uchyla się

szokujących. W starym felietonie

dla tygodnika "Wprost" (Nr 43/94)

stwierdził m.in.: "Nowoczesna te-

oria ekonomii traktuje związki za-

nusza Lewandowskiego, wyrażoną

w rozmowie z "Trybuną": "Obecna

koalicja zastąpiła nie ruszony system

zaopatrzenia socjalnego sprzed 4

lat i bardzo mętne koncepcje w tej

kwesji. Zdawaliśmy sobie jednak

sprawę z tego, że w naszym (i)

poprzednich rządów) próbach re-

formy ubezpieczeń społecznych nie

będziemy mieli sojuszników, a tyl-

ko krytyków..."

## O UGORZE SZCZERZE

sy bezrobotnych".

przedkładał interesy swoich zattu-

dnionych członków ponad intere-

organizacje pracobiorców, które

wodowe jako monopolistyczne

nieustający spor, w którym o nie-

dostaki w tej dziedzinie oskarżani

są kolejni rządzący krajem. Na tym

Na hotelik "Pod różami" to... nie wygląda.

