

# TYGODNIK SUWAŁSKI



NR 40/205 ROK V

6 PAŹDZIERNIKA 1994

CENA 2500 ZŁ

## SPORTOWA INAUGURACJA

PRZED kilkoma tygodniami pisaliśmy o planach Szkoły Podstawowej nr 7 w Suwałkach dotyczących rozwoju piłki siatkowej. Nie jest to jednak jedyna dyscyplina sportu, która się tam zdomowiała. Już od

dokończenie na str. 6



## KTÓRĘDY DROGA?

OTÓŻtrafiła się Polakom kolejna fucha! Zupełnie jak to za dawnych dobrych i "czerwonych" bywało czasów, bratnie mocarstwo wyciągnęło ku nam pomocną dłoń, zapewne i tym razem – bezinteresownie.

Zachodni sąsiad pospieszył z pomocą, a przyświeca mu szlachetny cel wyciągnięcia Polski z bagna bezrobocia, w którym zdarzyło się jej ugrzęznąć. Wojewódzki Urząd Pracy w Suwałkach realizuje niemieckie oferty pracy w tym kraju, a chętnych – całe rzesze, by w Rzeczy pracować. Zapotrzebowania, w każdym razie, nie pokrywają.

Oferty obejmują głównie branże gastronomiczne i ogrodnictwo. Jeżeli Polak decyduje się na podpisanie kontraktu, musi stawić się w miejscu pracy o czasie. Nikt nie pomaga w załatwianiu formalności, koszty dojazdu także ponosi bez-

dokończenie na str. 5



## JAK GRZEJE MIEJSKI P(i)EC?

Na Przemysłowej 6 A – ani tacek, ani szuffli, ani prawdziwych palaczy z piwem w kieszeni, ani pyłu, ani osmolonego okienka, ani "kopersaca" do "rejzowania" po rusztach. Nie widać stert dymiącego popiołu, a budynki – jak dla wojewódzkich urzędników. Nie, dziś prawdziwych kotłowni już nie ma.

Poznanie tajników suwałskiego PEC-u zaczyna się od "fajerwerku". Supernowoczesny kompaktowy węzeł cieplny na Ciepłowni Głównej pokazuje, jakie mogłoby być wyposażenie przedsiębiorstwa i czym byłby PEC. Komputery, elektronika, paru inżynierów i... dyrektor. No, może jeszcze sekretarka. Co zrobić z ludźmi w takiej firmie? Więc, póki co, są i węzły tradycyjne.

W kolejnych halach i pomieszczeniach ogląda się – jak to określił prezydent miasta – rękę gospodarza. Nie obejdzie się bez "wyliczanki". Regeneracja zaworów, części silników, warsztat samochodowy, stolarnia. Potężny "baniak" na zewnątrz (o pojemności 260 metrów sześciennych) to rezerwa wody uzdatnionej. Obudowa-

na estakada chroniąca taśmociąg przed zamrażaniem. Żuźłowa linia musi być sprawna non stop. Z każdej spalonej tony węgla taśma wywozi 20% części niepalnych. Dopóki gminy kupują żużel na drogi, plac jest czysty. Emisję pyłów do atmosfery zatrzymują wielkie "cyklony". W pompowni pracują "falowniki", czyli przetwornice częstotliwości, dopasowujące pobór energii do obciążenia. Średnie napięcie PEC posiada we własnej dyspozycji. Stacja transformatorowa zasilana jest kablem przedsiębiorstwa wprost z GPZ. Z czterech olbrzymich kotłów jeden nie musiał jeszcze pracować. Nawet podczas największych mrozów pozostawał w rezer-

dokończenie na str. 4



## PREZYDENT MIASTA SUWAŁK

ogłasza

przetarg na opracowanie  
opinii hydrogeologicznej terenu przy ul. Bakalarzewskiej  
przeznaczonego pod rozbudowę cmentarza.

Przewidywany zakres prac:

– opracowanie projektu badań uzgodnionego z Wydziałem Gospodarki Przestrzennej i Ochrony Środowiska Urzędu Wojewódzkiego w Suwałkach,

– opracowanie opinii na podstawie wykonanych badań.

Oferta winna zawierać koszt i termin wykonania. Oferty należy składać do dnia 12.10.1994 r. w pokoju 112 Urzędu Miejskiego w Suwałkach przy ul. Mickiewicza 1. Otwarcie ofert nastąpi 13.10.1994 r. o godz. 10.00.

Szczegółowych informacji dotyczących przetargu udziela Referat Architektury Urzędu Miejskiego w Suwałkach (pokój 112, tel. 66-76-67 w. 21).

Zastrzega się prawo unieważnienia przetargu bez podania przyczyn.

## URZĄD MIEJSKI W SUWAŁKACH oczekuje na oferty

dotyczące zagospodarowania pomieszczeń przy ul. Kościuszki 76 o pow. 473 mkw. (były WDK) na cele kultury w terminie do 20 października 1994 r.

Szczegółowych informacji udziela Wydział Zdrowia, Kultury i Oświaty Urzędu Miejskiego, tel. 66-76-67.

## ZARZĄD BUDYNKÓW MIESZKALNYCH w Suwałkach ogłasza

### PUBLICZNY NIEOGRANICZONY PRZETARG USTNY

na sprzedaż boks garażowego z jednoczesnym oddaniem w użytkowanie wieczyste działki nr 25207 o pow. 19 mkw. położonego w Suwałkach przy ulicy Reja – Lityńskiego.

**Cena wywoławcza** (działka z boksem garażowym) – 39.000.000 zł (w tym wartość gruntu – 4.750.000 zł).

Wylicytowana cena boks garażowego oraz pierwsza opłata roczna z tytułu wieczystego użytkowania gruntu (25% uzyskanej w przetargu ceny gruntu) płatna jest jednorazowo przed zawarciem umowy notarialnej. Kolejne opłaty roczne z tytułu wieczystego użytkowania gruntu wynoszą 3% aktualnej ceny gruntu.

**Boks garażowy** murowany ze stropodachem krytym papą, z posadzką i podjazdami betonowymi, wrotami stalowymi, otynkowany, bez kanału i instalacji elektrycznej.

Przetarg odbędzie się

w dniu 20 października 1994 r. o godz. 10.00  
w siedzibie ZBM, ul. Noniewicza 3, pok. 22.

Warunkiem przystąpienia do przetargu jest wpłacenie wadium w wysokości 5.000.000 zł do kasy ZBM, najpóźniej na godzinę przed przetargiem. Wadium ulega przepadkowi w razie uchylenia się uczestnika, który przetarg wygrał, od zawarcia umowy.

Zastrzega się prawo unieważnienia przetargu lub jego odwołania bez podania przyczyny.

Bliższe informacje można uzyskać w ZBM, pok. 22,  
tel. 66-76-93 w. 16.

## URZĄD MIEJSKI W SUWAŁKACH

Wydział Gospodarki Przestrzennej i Komunalnej

ogłasza

### PRZETARG OGRANICZONY

dla wykonawców z terenu miasta Suwałk na wykonanie  
w Zakładzie Utylizacji Odpadów Komunalnych  
w Suwałkach ogrodzenia niecki wysypiska.

- Ogrodzenie z siatki na słupkach metalowych obetonowanych – długość 620 m – wysokość 1,5 m
- Termin zakończenia robót – 31.10.1994 r.
- Szczegółowych informacji udziela Wydział Gospodarki Przestrzennej i Komunalnej UM w Suwałkach, pokój 122.
- Oferty powinny zawierać:
  - kosztorys szczegółowy z ceną ryczałtową,
  - warunki płatności oraz propozycję umowy.
- Oferty należy składać w nieprzekraczalnym terminie do dnia 12.10.1994 r. do godz. 9.00 w Wydziale Gospodarki Przestrzennej i Komunalnej UM w Suwałkach, pokój nr 122.
- Otwarcie ofert nastąpi w dniu 12.10.1994 r. o godz. 10.00 w pokoju nr 112 Urzędu Miejskiego w Suwałkach.
- Zastrzega się prawo unieważnienia przetargu bez podania przyczyn.

Wyrazy głębokiego współczucia  
z powodu śmierci

### OJCA

Panu **Stanisławowi Olejnikowi** -

Zastępcy Prezesa

Zarządu Suwalskiej Spółdzielni Mieszkaniowej  
składają

Zarząd oraz pracownicy Suwalskiej Spółdzielni Mieszkaniowej

Pani **Ewie Turowskiej**

dyrektorowi

Młodzieżowego Domu Kultury

wyrazy szczerego współczucia  
z powodu śmierci

### MATKI

składają

składa Redakcja "Tygodnika Suwalskiego"

Wyrazy szczerego współczucia

Pani **Ewie Turowskiej**

dyrektorowi

Młodzieżowego Domu Kultury

z powodu śmierci

### MATKI

składają

pracownicy Młodzieżowego Domu Kultury w Suwałkach

## TYGODNIK SUWAŁSKI

piński oraz współpracownicy.

Opracowanie komputerowe: ABZ s.c., Suwałki, ul. Noniewicza 71, tel. 66-69-73. Druk: Zakład Poligraficzny "Azet", Suwałki, ul. Parkowa 12, tel. 66-36-05. Redakcja zastrzega sobie prawo skracania tekstów oraz dokonywania zmian tytułów. Tekstów nie zamówionych nie zwraca się. Za treść reklam i ogłoszeń redakcja nie ponosi odpowiedzialności.

Wydawca: Rada Miejska, Suwałki, ul. Mickiewicza 1, tel. 66-40-22 i 66-76-67 w. 59. Redagują: **Jan Bacewicz** (zastępca redaktora naczelnego), **Anatolia Gagacka** (sekretarz redakcji), **Zygmunt Gałaszewski** (redaktor naczelny), **Ryszard Łapiński**



Monika Jeleniewicz – tegoroczna absolwentka I LO otrzymała in-deks podczas uroczystej inauguracji roku akademickiego w Szkole Głównej Gospodarstwa Wiejskiego w Warszawie. Jest to wyróżnienie za najlepiej zdany egzamin na I rok studiów na wydziale leśnym tej uczelni.

## NAJLEPSZA NA STARCIE

Monika Jeleniewicz – tegoroczna absolwentka I LO otrzymała in-deks podczas uroczystej inauguracji roku akademickiego w Szkole Głównej Gospodarstwa Wiejskiego w Warszawie. Jest to wyróżnienie za najlepiej zdany egzamin na I rok studiów na wydziale leśnym tej uczelni.

Podstawowej nr 8.



Wszystkie suwalczanie powinni zainteresować się o to, żeby pieniądze Zarząd Miasta postanowił przekazać na remont sali gimnastycznej. Pozostało 19 mln zł, które Zarząd Miasta powołał na stanowisko dyrektora Zakładu Utylizacji.

Obrodowała także Komisja Gospodarki Przemysłowej i Ochrony Środowiska. Tematem posiedzenia były zmiany przebiegu planowanej walek. Uwzględniają one protesty

Obrodowała także Komisja Gospodarki Przemysłowej i Ochrony Środowiska. Tematem posiedzenia były zmiany przebiegu planowanej walek. Uwzględniają one protesty

Wybranych z listy "Suwalczanie z Unią Pracy" – Piotra Zielińskiego i Antoniego Kisły odbywają się w każdą pierwszą i ostatnią środę miesiąca od godz. 17.00 do 19.00 w Domu Nauczyciela, p. 4 (biuro posełskie Unii Pracy), tel. 666-900 w. 27. Można zadzwonić lub przybyć osobiście.

## DZURY RADNYCH

Urządzenie tam sklepu ze sprzętem oświetleniowym lub wykorzystanie pomieszczeń na biura. Prawdopodobnie także te będzie tymczasowe przeznaczenie budynku na okres zimy.

Wola komisji jest jednak zachowanie jego tradycyjnej funkcji – jako placówki kultury. Do 20 października do Wydziału Zdrowia, Kultury i Oświaty w Urzędzie Miasta mogą zgłaszać się osoby chcące do zagospodarowania lokalu na takie własne potrzeby.

Radni odwiedzili także Miejskie Ognisko Artystyczne przy ul. Świerkowej. Dyrekcja tej placówki zamierza prowadzić obok sekcji

Komisje Rady Miejskiej obradują niemal codziennie. Ostatnie posiedzenie Komisji Oświaty, Kultury, Sportu, Promocji Miasta i Współpracy z Zagranicą rozpoczęło się od obejrzenia pomieszczeń przy ul. Kosciuszki opuszczonych przez byłego wojewódzkiego Domu Kultury. Budynek na rogu ul. Kosciuszki i Chłodek służył kulturalnym potrzebom mieszkańców Suwałk "od zawsze". Tu mieściło się pierwsze w Suwałkach kino, a ostatnio – Suwalski Teatr Animacji. W tzw. czarniej sali odbywały się zajęcia z zakresu edukacji teatralnej, którą objęta była młodzież szkół podstawowych. Obecnie proponuje się

# OBRADUJĄ KOMISJE

Na początku padziernika Zakład Nowe drzewa i krzewy

Zarząd Miasta uważa, że mieszkający powinni korzystać z plaży w Krzywem, ale miasto nie może ponieść w związku z tym tak wygórowanych kosztów, jak dotychczas. Zarząd Miasta uważa, że mieszkający powinni korzystać z plaży w Krzywem, ale miasto nie może ponieść w związku z tym tak wygórowanych kosztów, jak dotychczas.

**ZARZĄD MIASTA**

**Z PRAC**

**IX**

**26**



# JAK GRZEJE MIEJSKI P(i)EC?

dokończenie ze str. 1

wie. Z każdego kotła przekazywanych jest ok. 400 informacji do komputera, który wybiera najekonomiczniejszą wersję spalania.

W tym miejscu Czytelnik już nie wytrzyma i postawi pytanie: tylko dlaczego tak słabo grzeją i tak drogo biorą?

Zanotujmy pytanie i idźmy dalej. Centralna dyspozytornia. Komputery, tablice, światelka, guziczki. Elektronika. Jak na kotłownię jest to science fiction. Stacja uzdatniania wody wytrąca kamień, który zablokowałby rury raz dwa. Laboratorium. Bada się tu m.in. jakość otrzymywanego węgla – żeby nie był zanieczyszczony "kamienny" ani zbyt... dobry, bo i z takim bywają w kotłach kłopoty.

PEC ma 50 km kanałów i 330 węzłów, z tego 17 "strategicznych", o których komputer wie absolutnie wszystko. W świętek, piątek i niedzielę, o każdej porze dnia i nocy, siecią telemetryczną spływają niezbędne informacje. Ciśnienie dyspozycyjne, ciśnienie zasilania, temperatura, pobór przepływu, zaniki napięcia... Centralna dyspozytornia koduje dane.

Wszystko działa jak w szwajcarskim zegarku. W suwalskim ciepłownictwie nie istnieje problem "kłęski technicznej"; kłęska mogłaby się zdarzyć, gdyby zabrakło węgla – stwierdził, po trosze ostrzegawczo, dyrektor przedsiębiorstwa. PEC jest winien 20 miliardów, ale PEC-owi winni są 65 miliardów.

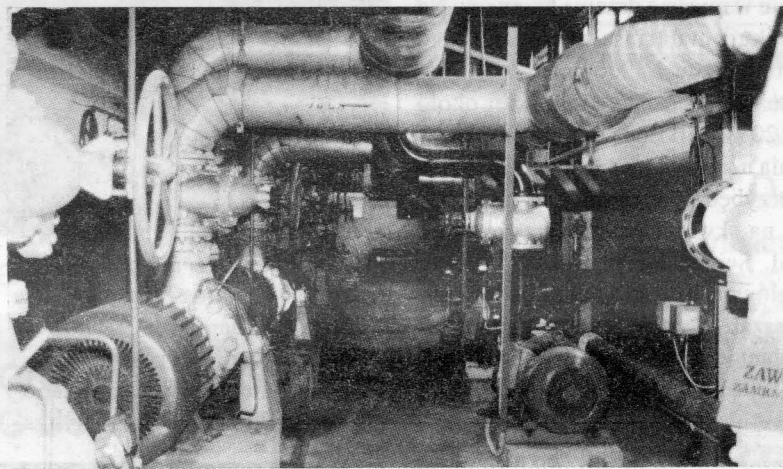
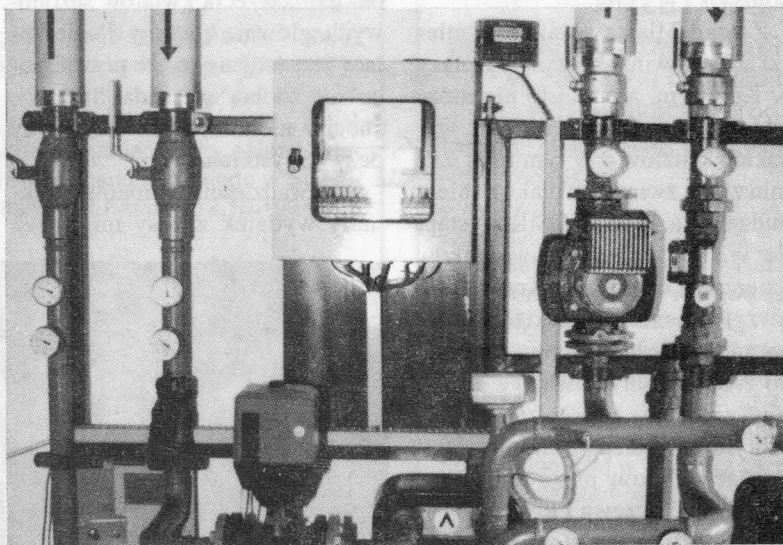
Ciepłownia Główna o mocy 116 MW i Ciepłownia Centrum przy Utracie o mocy 34 MW zostały zmodernizowane i należą do nowoczesniejszych w Polsce. Likwidacji uległy kotłownie lokalne. Wyeksploatowane węzły wymieniane są na komputerowe.

Tylko dlaczego tak słabo grzeją i tak drogo biorą? – wracamy do pytania, bez którego cały ten tekst nie miałby większego sensu. Ostatecznie PEC nie jest do zwiedzania, tylko do "produkcowania i dystrybucji energii cieplnej".

Zimą większość "blokowych" mieszkań musi być dogrzewana elektrycznie. To kosztuje. Jesienią kotłowniki elektryczne także są niezbędne.

Dyrektor przedsiębiorstwa wyjaśnia sprawę: – Norma "urzędowa" temperatury w mieszkaniach, ustalona ministerialnie, wynosi 18 stopni Celsjusza, a ciepła woda winna mieć na wylewce 45 stopni. W domach jednorodzinnych wystarcza licznik. Wyższa płaca za wyższą temperaturę – i można sobie "pozwaląć". W blokach na razie jest to niemożliwe.

I to koniec dyskusji. Osiemnaście stopni. Jeśli jest więcej, to szczęście



lokatora. Pozostaje jedynie życzyć urzędnikowi, który tę normę wymyślił, aby za pomysł i za ministerialne ciepło za życia przynajmniej po śmierci trafił na Grenlandię.

Ponieważ nie ma mowy o normalnym, przyjemnym przebywaniu w mieszkaniu przy 18 stopniach – wypadaloby podjąć negocjacje z PEC-em dotyczące wyższej temperatury i nawet wyższych opłat. Co za różnica, czy zapłacimy ciepłowni, czy elektrowni?

Kwestia wygórowanych stawek za energię ciepłą – takie przecież mamy odczucie – jest sprawą cokolwiek skomplikowaną. Po pierwsze – suwalski PEC jest tani! Jest jednym z najtańszych w województwie, a także w kraju. Oto dowód niezbity: najniższy koszt produkcji ciepła w przeliczeniu na jeden gigadzul wynosi w Polsce 73.193 zł, najwyższy – 216.480 zł; w Suwałkach za 1 GJ płacimy 79.240 zł, czyli tanio, a nawet bardzo tanio. Więc na pytanie: dlaczego tak drogo? – odpowiedzieć wypada innym pytaniem: kto w takim razie "zdziera"?

Na PEC – jeśli chodzi o ceny – narzekać nie możemy.

Jeszcze raz dyrektor, mgr inż. **Wiktor Raczkowski**: – Najpierw trzeba uzmysłowić sobie fakt, iż nasze przed-

siębiorstwo dużym nakładem środków wypracowało niższe koszty produkcji energii cieplnej. Komputery to nie tylko ułatwienie pracy w centralnej dyspozytorni, ale przede wszystkim wybór optymalnych warunków spalania i zaoszczędzenie znacznych ilości węgla. Im więcej opału na placu, a mniej w kominie, tym lepszy efekt. Dzięki usprawnieniom technicznym zeszliśmy z kosztów poboru mocy, zmniejszając ten pobór o 0,8 megawata. Mamy własne ujęcie wody, nie z wodociągów miejskich, mamy urządzenie sprawne i wysokiej jakości. Ostatnią awarię przeżyły Suwałki w 1987 r. Jakież pieniądze w to zainwestowaliśmy. Teraz, kiedy przychodzi "epoka bez dotacji" – to wszystko jest jak znalazł. Za co zrobilibyśmy tę "technikę" dzisiaj?

Dzięki obniżeniu kosztów wytwarzania energii cieplnej niższe są stawki opłat dla spółdzielni mieszkaniowej. Mechanizm jest taki: ponieważ PEC nie "zdziera", urzędowo ustalone opłaty dla lokatora zbierane przez spółdzielnię prawie wystarczają na pokrycie naszych rachunków i dotacja państwa może być zaledwie dwuprocentowa. Kiedy w lipcu podwyżka dla lokatorów – ustalona przez ministerstwo

– wyniosła 15%, PEC mógł z tego wziąć 5%. W ten sposób więcej pieniędzy zostało w spółdzielni, czyli mniej musi dokładać państwo. Tak zanikają dotacje. Ewentualna kolejna podwyżka zniweluje je zupełnie. Oczywiście tam, gdzie przedsiębiorstwa ciepłe biorą więcej niż my – dotacje jeszcze będą, ale w Suwałkach już nie. Na naszych usprawieniach ostatecznie skorzysta państwo. Ideą idealną byłoby, gdyby lokator płacił za ciepło jak za energię elektryczną – od wykorzystanej ilości. Ale wtedy wszyscy chcieliby mieszkać w Suwałkach, bo u nas byłoby tanio. Dopóki tak nie jest, lokator zapłaci, ile państwo każe, a że PEC bierze niedużo, zbędna staje się dotacja UW dla spółdzielni. Ludzie powinni zdawać sobie z tego sprawę, zanim zaczną na nas psioczyć. Nadto my pobieramy opłaty tylko w sezonie grzewczym, a spółdzielnia przez cały rok.

Z wypowiedzi dyrektora wynika jasno, iż trzeba tworzyć techniczne możliwości opłaty nie zbiorowej, lecz za indywidualny pobór. Wtedy dopiero będzie uczciwie.

Dodajmy, iż połowę wszystkich kosztów ogrzewania miasta "nabija" węgiel i jego transport, dziesięć procent tych kosztów tworzy energia elektryczna, a trzynastą część – płace pracowników PEC. Przedsiębiorstwo zatrudnia 298 osób, w tym 35 w administracji. Średnia poborów – 5,6 mln złotych. Rozliczne kontrole nie wykazały nieprawidłowości. Firma po likwidacji WPEC nie zastosowała grupowych zwolnień pracowników, lecz zorganizowała usługi – także na zewnątrz – remontowe, transportowe, projektowe i dała "niepotrzebnym" ludziom zatrudnienie.

Na koniec wypada poinformować odbiorcę ciepła, iż magistrala północna oraz pierścieniowy układ sieci dają w Suwałkach gwarancję bardzo szybkiej dostawy energii cieplnej w przypadku awarii – "drogą okrężną". A moc źródeł ciepła i roczna wydajność produkcji tegoż ciepła wystarczą na wiele lat – właściwie niezależnie od tempa rozwoju miasta. Gdyby się mimo wszystko zdarzyła awaria, pracownik PEC ma obowiązek dojechać na miejsce zgłoszenia (telefon całodobowego pogotowia: 66-49-13).

Myślałem, że PEC ugnie się pod ciężarem takiego oto argumentu: kiedy przyjdzie zima, wszystkie kanały sieci ciepłowniczej będą widoczne jak na dłoni, gdyż śnieg na nich od uciekającego gorąca doszczętnie się stopi.

Komputer "zripostował": jeśli z Ciepłowni Głównej wychodzi 120 stopni, to na Daszyńskiego jest 118 stopni. Na tyłu kilometrach taka strata to zupełnie nic.

Może i niepotrzebny jest zdun na ten P(i)EC.

Ale i tak w chałupach jest i będzie zimno. Co to za temperatura – 18 stopni! Był kiedyś lepszy "pec" – kaflo-









## ZEBRANE Z TYGODNIA

Nadal nie rozstrzygnięto konkursu na stanowisko dyrektora Wojewódzkiego Szpitala Zespołonego w Suwałkach. W ubiegłym tygodniu wycofali swoje zgłoszenia dwaj kandydaci, którzy wcześniej złożyli oferty. "Interregnum" w szpitalu trwa zatem dalej, co nie służy dobrze tej placówce, bowiem dotychczasowy dyrektor, dr Dariusz Dudarewicz, traktowany jest w progach tej firmy jako persona non grata. Jak długo jeszcze?

Dzięki uważnej obserwacji podopiecznych wychowawczyni pierwszej klasy jednej z suwalskich szkół podstawowych odkryła dziwne zachowanie uczennicy. Dziewczynka w rezultacie wyznała, że została zgwałcona przez ojca. Sprawą zajęła się policja i po kilkugodzinnym poszukiwaniu aresztowała podejrzanego.

W nocy z soboty na niedzielę 25 września br. doszło – tym razem na cmentarzach ewangelicko-augsburskim i prawosławnym w Suwałkach – do zniszczenia pomników i tablic na 15 grobach. Sprawcy jak dotąd nie zostali ujawnieni. Istnieją podejrzenia, że wandalizmu dopuściła się grupa tzw. satanistów. Dzień wcześniej palił się budynek przy ul. Zarzeczce należący do parafii prawosławnej, a jeszcze wcześniej – o czym pisaliśmy – miało miejsce zbezczeszczenie grobów na cmentarzu rzymskokatolickim.

Na I Międzynarodowych Targach "Pollexport" w Kownie organizowanych przez Polsko-Litewską Izbę Gospodarczą dużym powodzeniem cieszyły się dębowe kuchnie z suwalskiego zakładu stolarskiego "Monika", którego oferta została na pniu wykupiona przez Litwinów.

Los Suwalskich Zakładów Drobiarskich pozostaje nadal w zawieszaniu. Syndyk masy upadłościowej spółki "Ostpol", która formalnie jest nadal właścicielem zakładów, uzyskał od wierzycieli prawo sprzedania części produkcyjnej SZD z tzw. wolnej ręki, czyli bez licytacji. Kto jed-

nak kupi zakłady z dzikim lokatorem, czyli spółką "Inter-Viki", która nadal okupuje firmę? (c)

Na XIII Ogólnopolskich Spotkaniach "Poezja u Gałczyńskiego" w Rucianem-Nidzie w kategorii poezji śpiewanej "Zieloną Gęś" zdobył kwartet "Kwadrat" z Suwałk, a w kategorii małych form teatralnych – zespół z Bełchatowa. Z recitalami towarzyszącymi wystąpiło trio Janusza Strobla i Dariusz Kordek.

Na zaproszenie posła Adama Dobrońskiego w Polsce przebywała grupa parlamentarzystów litewskich. W trakcie pobytu odwiedzili oni również szkoły z litewskim językiem nauczania (Puńsk, Krasnowo i Widugiery). Szczególnie podobała się im niedawno oddana do użytku szkoła w Widugierach. (aw)

Bardzo ładnie zaprezentowała się na słynnym londyńskim Wimbledonie Joanna Szleszyńska z SKB Suwałki. W rozegranym tam turnieju zajęła w grze pojedynczej 5. miejsce, a startując wraz z Pawłem Łogoszem z Płocka w grze mieszanej – ósme.

Kamil Turonek startował natomiast w turnieju badmintonowym w Szwajcarii.

W kolejnym meczu o mistrzostwo III ligi Wigry pokonały Marcovię Marki 2:1. Bramki dla suwałczan zdobyli Stachow i Krzywicki. Po tym meczu Wigry zajmują 5. miejsce w tabeli ze stratą trzech punktów do lidera.

Rezerwowy zespół Wigier występujący w A klasie rozgromił KS Pozezdrze 15:1. (rt)

W sobotę, 1 bm., w sali widowiskowej Urzędu Wojewódzkiego w Suwałkach odbyła się inauguracja roku akademickiego 1994/95. Uroczystość, poprzedzona mszą świętą w konkatedrze św. Aleksandra, zgromadziła słuchaczy trzech kolegów nauczycielskich działających w naszym województwie: Nauczycielskiego Kolegium Języków Obcych (angielski, francuski), Kolegium Nauczycielskiego (język polski) w Suwałkach oraz Kolegium Nauczycielskiego w Olecku (matematyka).

Naukę w kolegiach rozpoczęło w tym roku 90 słuchaczy na I roku oraz 80 na latach wyższych. Wśród studiujących jest dziewięć Polaków z Litwy. Studia ukończyło dotychczas 80 osób. (c)

Miasta, pok. 105, w terminie do 10 października br.

Wniosek powinien zawierać potwierdzenie stosownego klubu, stowarzyszenia, uczelni, szkoły o wybitnych osiągnięciach osoby ubiegającej się o stypendium.

## KRONIKA POLICYJNA

W minionym tygodniu (23 – 29 września br.) na terenie naszego województwa zanotowano 100 włamań i kradzieży (straty – ok. 1.640 mln zł). W 16 wypadkach drogowych 11 osób odniosło obrażenia, a dwie zginęły. Dwie osoby popełniły samobójstwo.

Policjanci zatrzymali na gorącym uczynku 41 sprawców przestępstw.

### Szukamy samochodów

W ubiegłym tygodniu w Suwałkach skradziono: zaparkowanego przy ul. Młynarskiej czerwonego poloneza caro o numerze rejestracyjnym SUN 7070, z parkingu przy ul. Utrata niebieską ładę 2103 (SWW 8598) taxi o numerze bocznym 217, a z garażu przy tej samej ulicy poloneza caro (seledynowy metalic, SWS 0026).

### Rozboje

24 września ok. 16.00 w rejonie hali targowej przy ul. Świerkowej grupa nastolatków napadła na 14-latkę. Grożąc chłopakowi pobiciem zabrano mu 3 tys. złotych. W wyniku działań policyjnych zatrzymano sześciu napastników w wieku od 10 do 15 lat.

Wszyscy mieszkają przy ul. Reja.

Tego samego dnia ok. 23.00 na ul. Lipowej czterech mężczyzn grożąc bronią (prawdopodobnie gazową) zabrało 27-letniej suwałczance torbę podróżną i paszport.

W ubiegły czwartek ok. godz. 6.00 na terenie byłej jednostki wojskowej przy ul. Pułaskiego nieznanymi mężczyznami dotkliwie pobili 62-letnią kobietę idącą na bazar. Napastnicy zabrali jej torebkę ze złotą biżuterią o wartości 100 mln zł.

### Na gorącym uczynku

w trakcie włamania do samochodu przy ul. Olszowej policjanci zatrzymali dwu 18-letnich suwałczan.

### Niedoszły samobójca

Około północy 26 września w mieszkaniu przy ul. Ogińskiego próbował popełnić samobójstwo 28-letni mężczyzna. Niedoszły samobójca po kłótni z żoną oblał się rozpuszczalnikiem i podpalił. Płomienie ugasiła małżonka. Ofiara samopodpalenia przebywała w szpitalu.

## SPORTOWA INAUGURACJA

*dokończenie ze str. 1*

kilku lat "7" jest liczącą się szkołą w lekkoatletyce, osiągającą znaczące wyniki na wojewódzkiej i ogólnopolskiej arenie sportowej.

Autorami sportowych sukcesów szkoły są przede wszystkim nauczyciele wychowania fizycznego: **Krystyna Borowiec-Twerdyk, Teresa Chalecka, Tadeusz Jasiński, Adam Kozłowski, Andrzej Łapiński, Piotr Marcinkiewicz, Waldemar Radzewicz, Helena Sobolewska, Stanisława Stojanowska, Teresa Wasilewska.**

Z ramienia kierownictwa szkoły sportem opiekuje się zastępca dyrektora – **Irena Jefiszow.**

Szkoła posiada klasę sportową, w której WF prowadzą Stanisława Sto-

janowska i Tadeusz Jasiński, preferując piłkę siatkową.

Szkolna inauguracja sportowego roku 1994/95, która odbyła się 28 września, była okazją do przypomnienia ubiegłorocznych osiągnięć, do podziękowań złożonych przez dyrektora szkoły, **Bogusława Makarewicza** wyróżniającym się uczniom i kadrze nauczycielskiej, do zaprezentowania zamierzeń na bieżący rok szkolny. Nie zabrakło też występów szkolnych artystów.

Częścią sportową inauguracji były masowe biegi przełajowe, w których uczestniczyło kilkuset uczniów. Można stwierdzić, że zwycięzcami byli wszyscy startujący, a pierwsi na mecie byli:

**kat. klas IV:** dziewczęta – Magdalena Smoleńska (IV"a"), Katarzyna Szczepanik (IV"i"), Joanna Jarońska (IV"i"); chłopcy – Zbyszek Małyso (IV"a"), Hubert Konopko (IV"a"), Marcin Orzechowski (IV"c");

**kat. klas VII - VIII:** dziewczęta 1500 m – Iwona Wowak (VIII"a"), Emilia Wienček (VIII"a"), Agnieszka Stefanowska (VII"b"); chłopcy 2000 m – Krzysztof Iracki (VIII"b"), Mariusz Bogdan (VIII"a"), Paweł Rusinowski (VIII"a").

Biegi sztafetowe klas V (10 x 600 m) wygrała klasa V"b" przed V"f" i V"i", a klas VI – klasa VI"b" przed VI"b" i VI"f".

Nie sposób w jednym krótkim tekście opisać sportowe życie szkoły, w której uczy się około 2,5 tys. uczniów. Wkrótce do tej sprawy powrócimy na naszych łamach gdyż, jak do tej pory, prasa lokalna nie poświęcała dużo uwagi wychowaniu sportowemu w "podstawówkach", a w suwalskiej "siódemce" szczególnie – podobno politycznie była ona "niepostępowa".

Zygmunt Gałaszewski

## STYPENDIA

Przypominamy, że wnioski o stypendia dla osób osiągających wysokie wyniki w nauce, kulturze i sporcie można składać w Urzędzie







# DWIE ROCZNICE (2)

Nastąpiła wiosna 1940 r. W wolnych chwilach grałem w tenisa i uprawiałem sporty, zaprawiałem się do wojny i do wysiłków fizycznych i psychicznych. W okresie 17 – 21 maja 1940 r. niemieckie kolumny pancerne przedarły się pod Sedanem na przestrzeni 80 km, przełamały sławną linię obronną Maginota, która od tej chwili stała się już tylko obiektem muzealnym z II wojny światowej.

Lotnictwo brytyjskie i francuskie, w tym polscy piloci, walczyło nad Francją ponosząc duże straty. Dowódca lotnictwa myśliwskiego RAF, marszałek Dowding, oświadczył gabinetowi, że do obrony Anglii przed atakiem niemieckiego lotnictwa musi mieć minimum 25 dywizjonów myśliwskich, inaczej lotniska Anglii i przemysł lotniczy zostaną zniszczone przez niemieckie bombowce.

15 maja 1940 r. o 7.30 rano francuski premier Reynaud telefonował do Churchilla, że Francja została pokonana. Niemiecka broń pancerna, wsparta przez lotnictwo, zajęła terytorium Francji. W tym czasie Francja posiadała 2.300 czołgów, przeważnie lekkich, lecz połowa tego była rozproszona w jednostkach piechoty, pozbawiając przez to armię skoncentrowanej siły uderzeniowej. Anglia posiadała zaledwie jedną dywizję czołgów, tylko co zorganizowaną. Francja i Anglia nie dysponowały nurkowcami do zwalczania niemieckiej broni pancerniej. Natomiast niemieckie nurkowce atakowały skutecznie wojska alianckie.

W drugiej połowie maja niemieckie kolumny pancerne posunęły się już 100 km w głąb Francji. Rząd francuski przygotowywał się do ewakuacji. Naczelną Wódz, Marszałek Gamelin, stracił władzę nad armią. Churchill zapytał, jakie Gamelin ma rezerwy strategiczne. Żadne, odpowiedział Gamelin.

Z francuskim lotnictwem było jeszcze gorzej niż z armią lądową. Było potrzebne zwłaszcza lotnictwo myśliwskie. Gamelin prosił Wielką Brytanię o lotnictwo bombowe i myśliwskie; chciał użyć lotnictwa myśliwskiego przeciw czołgom niemieckim (można to porównać do użycia kawalerii z szabłami przeciw broni pancernej). Francuzi nie mieli, niestety, opracowanej strategii wojennej. Samoloty myśliwskie były bowiem przeznaczono-

ne głównie do zwalczania bombowców w powietrzu i walki z myśliwcami, nie miały na pokładzie rakiet ani bomb.

Czytałem we francuskiej prasie przed wojną, że nastąpił "zmierzch lotnictwa myśliwskiego", bo bombowiec nowoczesny to latająca forteca, zestrzeli każdego atakującego myśliwca. W polskim lotnictwie przed II wojną światową też byli tacy geniusze, którzy twierdzili i pisali, że samolot myśliwski jest już przeżytkiem i eksponatem muzealnym. Nie byli myśliwcami ani bombowcami, przyszli z armii lą-



Witold Urbanowicz w samolocie przed startem i walką (Northolt, 1940).

dowej, ukończyli kilkutygodniowy kurs obserwatorów. Jako dyplomowani specjaliści (zapewniało to szybki awans) zasiadali na wysokich stanowiskach w charakterze ekspertów od doktryny lotniczej. Latałem z nimi nad własnym lotniskiem, bo potrzebowali kilkanaście godzin rocznie w powietrzu, by być uznani za personel lotniczy. Byli oni raczej pasażerami w lotniczych mundurach.

W czasie kampanii francuskiej 1940 r. Wielka Brytania nawet dla siebie nie miała odpowiedniej ilości samolotów, lecz na skutek sugestii Churchilla oddano Francji jeszcze 10 dywizjonów myśliwskich, pozostawiając sobie minimum.

Przyprowadziłem z Polski 50 podchorążych wyszkolonych do pilotażu myśliwców (pisze o tym Arkady Fiedler w swojej książce "Dywizjon 303"). Buntowali się, że w Polsce nie było dla nich samolotów do walki i teraz małe są szanse dostania się do kabiny pilota. Uspokajałem ich, że wojna nie skończy się tak szybko; przyjdzie czas, że dostaną samoloty. I tak się stało, wszyscy walczyli z Niemcami.

Dzisiaj ci pozostali przy życiu "buntownicy" są w stopniach pułkowników, wszyscy są kawalerami Orderu Virtuti Militari i moimi wiernymi przyjaciółmi. Pozostali na emigracji. Wyprowadzenie ich z Polski zaliczam do swoich największych sukcesów wojennych. Dzięki forsownemu marszowi z Dębłina 17 września 1939 r. wieczorem przekroczyliśmy granicę Rumunii. W tym czasie Rosjanie już wywozili Polaków do obozów koncentracyjnych w Rosji, gdzie wkrótce zostali zamordowani, zwłaszcza w Katyniu.

artykuły o klęsce francuskiej. Dowodzą w nich, że oprócz braku ducha bojowego do walki, francuscy komuniści byli w większości po stronie niemieckiej, bo ich kwatery główna była w Moskwie.

Paniki w Anglii nie było, może głównie dlatego, że dzięki zachowaniu tajemnicy przez sztab wojskowy mieszkańcy Anglii nie wiedzieli o faktycznym stanie obronności Wielkiej Brytanii.

Inwazja na Anglię była planowana już 15 października 1939 r., kiedy admirał Erich Raeder, dowódca floty niemieckiej, kazał swoim podkomendnym przestudiować możliwości lądowania wojsk niemieckich na wybrzeżu angielskim. Plan inwazji dojrzał 21 maja 1940 roku, z chwilą osiągnięcia przez wojska niemieckie wybrzeża Francji.

Hitler ludził się, że zmusi Anglię do kapitulacji bez użycia siły, jak to uczynił z Austrią, Czechosłowacją i częściowo z Francją. Nie znał Anglików tak dobrze jak Francuzów, ludził się również, że uda się mu zastraszenie i Anglia podda się bez walki.

Sztab brytyjski oceniał sytuację tak: gdyby Niemcom udało się wylądować w Anglii, brytyjska armia byłaby niezdolna ich wyrzucić, bo prawie wszystkie wojska brytyjskie były wówczas poza Anglią – na Środkowym Wschodzie, na Malcie, w Hongkongu, Singapurze, Indiach, Birmie, Afryce Zachodniej. Pochłaniały wiele ekwipunku i uzbrojenia. W Anglii w czerwcu 1940 r. było zaledwie 15 dywizji piechoty i jedna dywizja pancerna, wszystkie niedoszkolone i źle uzbrojone. Na jedno działo polowe przypadało zaledwie 200 pocisków.

W ostatnim dniu ewakuacji z Dunkierki, 4 czerwca, RAF dysponował 446 samolotami myśliwskimi zdolnymi do walki, w tym 331, które mogły stawić opór myśliwcom niemieckim. W rezerwie było zaledwie 36 samolotów do uzupełniania strat. Sytuacja była raczej beznadziejna. Jednak dzięki intensywnej produkcji już 11 sierpnia, w momencie uderzenia Luftwaffe na Anglię, RAF posiadał 704 samoloty myśliwskie, a w rezerwie – 289. Natomiast bombowców było 860 – przestarzałych, nie dorównujących uzbrojeniem i szybkością samolotom niemieckim.

W tym czasie niemieckie lotnictwo dysponowało 3500 samolotami różnego typu gotowymi do walki.

Cdn.

Witold Urbanowicz



## SPACERKIEM PO SUWAŁKACH (V)

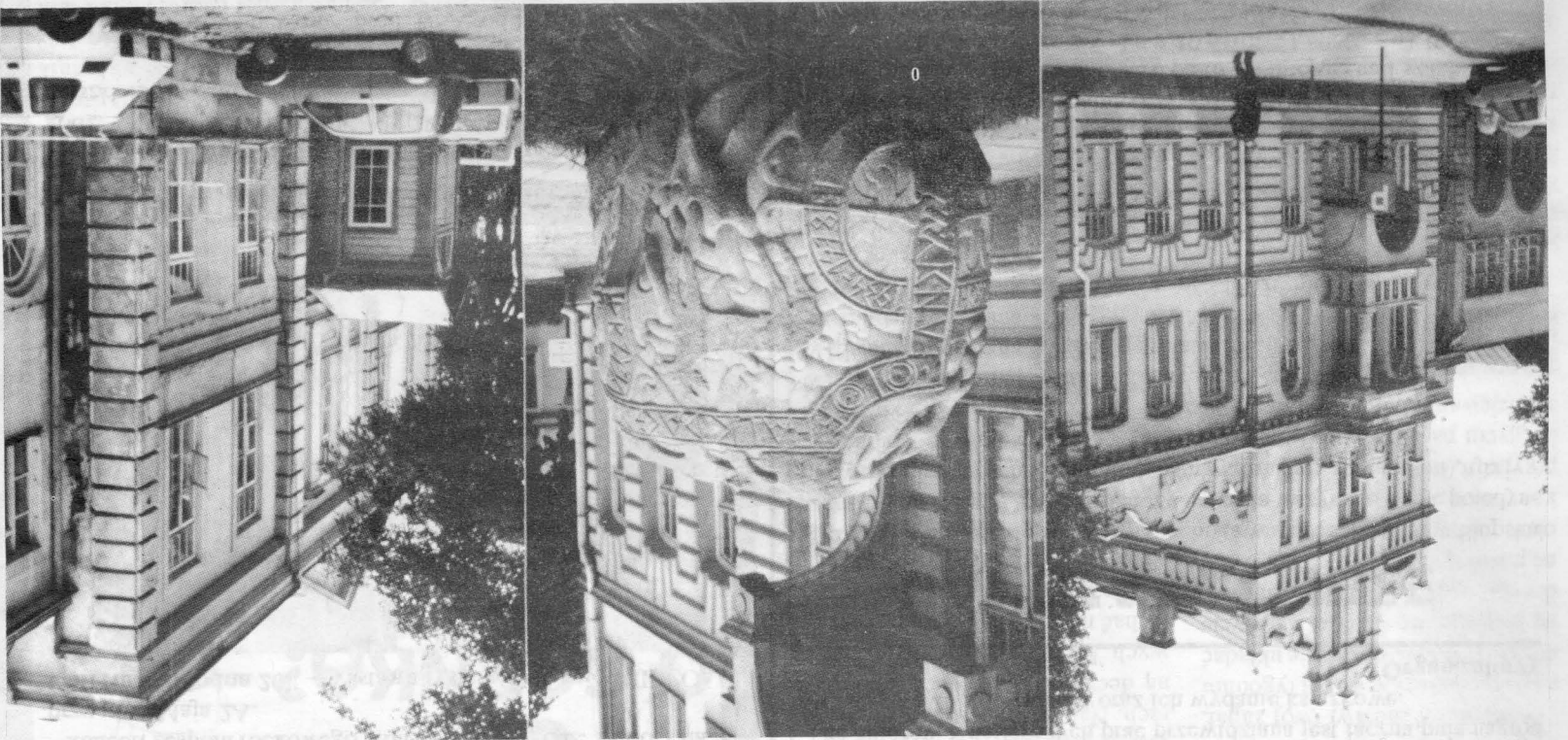
## NA "KOWIEŃSKIM PRZEDMIEŚCIU" (2)

Dochodzimy do skrzyżowania ze światłami. Na rogu ul. Dwernickiego i Kościuszki stoi okazały gmach (budowany w latach 1928 – 1934), w którym znajdują się dwie szkoły podstawowe: nr 1 – imienia Józefa Piłsudskiego oraz nr 2 – imienia żony marszałka, Aleksandry Piłsudskiej.

Za skrzyżowaniem, cofnięte od ulicy Kościuszki, znajdują się dwa duże budynki szpitalne połączone obecnie w jedną całość (nr 101), oba zabytkowo, utrzymane w stylu klasycystycznym.

Ten od strony północnej jest starszy, zbudowany w latach 1840–1842. Miejsce się w nim szpital dla chłopców (kolejnym budynkiem. W tym pod numerem 82 znajdował się na piętrze hotelik, a na parterze cukiernia Ciecierskich. Ich syn, Jan Ciecierski (1899–1987), wyrósł na wybitnego aktora obelisk poświęcony pamięci szwedzkiego sławisty z uniwersytetu w Lund, badacza nazewnictwa ziem pojałowickich, Knuta Olofa Falcka (1906–1990), autora studium toponomastycznego "Wody wigierskie i huciańskie" (1941). Obelisk został odsłonięty 2 września 1992 r.

Wędrujemy dalej, przyglądając się kolejnym budynkom. W tym pod numerem 82 znajdował się na piętrze hotelik, a na parterze cukiernia Ciecierskich. Ich syn, Jan Ciecierski (1899–1987), wyrósł na wybitnego aktora



Miamy kilka mało ciekawych kaski z dzieł Suwałk i regionu. Muzeum prowadzi dział: archeologiczny, geologiczny, etnograficzny, historyczny i dział sztuki. Dział architektoniczny gmach (nr 81). Te kamienice nazywano **Resursą Obywatelską** lub **Resursą Miejską**. Miało tu bowiem swą siedzibę Stowarzyszenie "Resursa Obywatelska", ale budynek był przeznaczony dla Towarzystwa Pożyczkowego. Po oszczędnościowo-Pożyczkowego. Wstąpił ze składek społecznych w latach 1912–1913.

Resursa uchodzi za jeden z najbarwniejszych obiektów w ekspozycji – rezultaty ekspozycji architektury. Najcenniejsze dzieła sztuki. Dział sztuki. Dział architektoniczny gmach (nr 81). Te kamienice nazywano **Resursą Obywatelską** lub **Resursą Miejską**. Miało tu bowiem swą siedzibę Stowarzyszenie "Resursa Obywatelska", ale budynek był przeznaczony dla Towarzystwa Pożyczkowego. Wstąpił ze składek społecznych w latach 1912–1913.

Fronton kamienicy nr 89 wyróżnia się sześciokolumnowym, wyjątkowo szerokim portykiem, zwieńczonym trójkąnym tympanonem. Cały parter jest boniowany; ma centralnie usytuowaną bramę wjazdową.

Fronton kamienicy nr 89 wyróżnia się sześciokolumnowym, wyjątkowo szerokim portykiem, zwieńczonym trójkąnym tympanonem. Cały parter jest boniowany; ma centralnie usytuowaną bramę wjazdową.

scen warszawskich. Grał też w 25 filmach. Cennymi zabytkami są kamienice o numerach 87, 89, 91 i architekturne klasycystyczne. Pięknym frontonem wyróżnia się budynek dwupiętrowy (nr 89).

Wszystkie trzy kamienice miały pierwotnie jednego właściciela. Był nim Antoni Sudnik, z wykształcenia prawnik, dzierżawca dóbr rządowych 1838 r. wystawił wspomniane kamienice i jedną z nich (nr 87) wydzierżawił na pomieszczenia Trybunału Cywilnego Guberni Augustowskiej. Z powodu tarapatów finansowych właściciela nieruchomości przeszły w zarząd administracji skarbowej. W kamienicach utworzono szpital garnizonowy dla żołnierzy rosyjskich stacjonujących w Suwałkach. A było ich niemało: w 1851 r. – 1063, a w 1861 – aż 3301.

Fronton kamienicy nr 89 wyróżnia się sześciokolumnowym, wyjątkowo szerokim portykiem, zwieńczonym trójkąnym tympanonem. Cały parter jest boniowany; ma centralnie usytuowaną bramę wjazdową.

zentażny" fronton z masą elementów architektonicznych rodem z klasycyzmu, renesansu, a pontekąd i baroku. W rezultacie jest to jeden z nielicznych w Suwałkach przykładów budownictwa eklektycznego i to z nadmiarem pseudostylowego manieryzmu.

Opócz wspomnianych wyżej stowa-rzyszeń w resursie – w różnym czasie – mieściło się wiele innych instytucji, by wspomnieć czytelnię naukową, redakcję "Tygodnika Suwałskiego", kino "Kultura", Bank Udziałowy czy drugie kamie Staniśława Miłewskiego.

Obecnie gospodarzem gmachu jest Muzeum Okręgowe.

Początki tej placówki sięgają roku 1956, kiedy to z inicjatywy społeczników, nauzcycieli i krajoznawcy, Antoiniego Pali (1898–1977), powstało muzeum społeczne w Suwałkach, do którego ofiarował on swoje zbiory skamielin i okazy skał narzutowych. W 1958 r. muzeum zostało upaństwowione, a w 1975 r. podniesione do rangi Muzeum Okręgowego. Muzeum kieruje od 1962 r. Zygmunt Filipowicz, autor przewodników i licznych publi-



## INFORMATOR KULTURALNY

### MUZEUM OKRĘGOWE

zaprasza na ekspozycje stałe: "Pradzieje ziemi suwalskiej" – wystawa archeologiczna; "Alfred Wierusz-Kowalski" – wystawa malarstwa; "Malarstwo polskie XIX – XX wieku"; "Malarstwo i rysunek Bohdana Urbanowicza", "Rzeźba Adama Siemaszki"; "Len w tradycyjnej kulturze ludowej Pojezierza Suwalskiego"; "Biografie suwalskie I".

### REGIONALNY

#### OŚRODEK KULTURY I SZTUKI

organizuje wyjazdy do Warszawy na spektakle teatralne, operetkę i spektakle operowe połączone ze zwiedzaniem miasta; zaprasza na:

– spektakl dla dzieci pt. "Czarodziejski wiatrak" w wykonaniu Olsztyńskiego Teatru Lalek – 6–7.10 o godz. 10.00 i 12.00, sala UW,

– koncert zespołu rockowego "Kat" – 23.10 o godz. 18.00, sala przy ul. 1 Maja 2A.

Galeria "Chłodna 20" – wystawa rysunków uczniów III LO.



Wystawa grafik Juliusza Szczęsnego Batury (otwarcie – 7.10 o godz. 17.00) i rzeźby Adama Myjaka. (budynek przy ul. Kościuszki 45)

### KINO "BAŁTYK"

6–10.10 – "Kolonja karna" prod. USA, od lat 15, godz. 17.00 i 19.00,

11–14.10 – "Trzy kolory. Czerwony" prod. francuskiej, od lat 15, godz. 17.00 i 19.00.

### MIEJSKIE OGNISKO ARTYSTYCZNE

#### Kino "Scherzo"

8–9.10, godz. 18.00 – "Chłopięcy świat" prod. USA

**Akademia Rolniczo-Techniczna w Olsztynie** od nowego roku akademickiego 1994/95 organizuje na bazie Zespołu Szkół Rolniczych w Olecku zaoczne kształcenie zawodowe o kierunku rolnictwo w specjalnościach: farmerstwo, marketing i zarządzanie. Na studia mogą być dodatkowo przyjęci na zasadach wolnego słuchacza absolwenci szkół średnich, którzy na świadectwie dojrzałości mają stopnie z biologii, chemii, matematyki i języka obcego.

Oplata za pierwszy semestr wynosi 5 mln złotych. Należy ją wpłacić przed rozpoczęciem nauki na konto: ART Olsztyn, Bank Gdański, I Oddział w Olsztynie, nr 305004-853.

Dokumenty (podanie na formula-

rze, świadectwo dojrzałości w oryginale, orzeczenie lekarskie stwierdzające brak przeciwwskazań do studiowania na obranym kierunku, trzy fotografie o wymiarach 37x52 mm bez nakrycia głowy na jasnym tle, dowód wniesienia opłaty rekrutacyjnej - 200 tys. zł - na ww. konto) należy składać **do 10 października 1994 r.** do:

Dziedkanatu Wydziału Rolniczego ART w Olsztynie: 10-957 Olsztyn-Kortowo, ul. M. Oczapowskiego 8 bl. 38.

lub Zespołu Szkół Rolniczych w Olecku: 19-400 Olecko, ul. Gołdapska 29.

Formularze podań można otrzymać w kancelarii Zespołu Szkół Rolniczych w Olecku lub w Urzędzie Wojewódzkim w Suwałkach, pokój 121.

## RODY SUWAŁSKIE

Wojewódzka Biblioteka Publiczna im. M. Konopnickiej w Suwałkach na prośbę zainteresowanych przedłuża termin nadsyłania prac na konkurs pod hasłem "Rody suwalskie" do 15 XII 1994 r.

Przypominamy regulamin konkursu. W dzieje współczesne Suwalszczyzny wpisanych jest wiele rodów. Ich przedstawiciele –pradziadkowie, dziadkowie, wnuki – poprzez swoją działalność zawodową, społeczną, patriotyczną, oświatową i kulturalną tworzyli historię tej ziemi. Aby nie odeszła ona w niepamięć, organizatorzy konkursu spodziewają się prac ukazujących losy, życie, pracę i działalność swoją, swoich rodziców i dziadków, jak również bliskich i dalszych krewnych.

Prace dotąd nie publikowane, pisane w dowolnej formie –wspomnień, dzienników, zapisków (chętnie poparte kopiami oryginalnych dokumentów, listów itp.) – należy nadsyłać na adres:

**Wojewódzka Biblioteka Publiczna,  
ul. Noniewicza 49, 16-400 Suwałki**

– w dwu egzemplarzach, opatrzonych godłem i z załączoną kopertą zawierającą rozszyfrowanie godła, czyli nazwisko i adres autora.

Dla autorów 8 najlepszych prac przewidziana jest łączna pula nagród w wysokości 25 mln złotych oraz ich wydanie książkowe.

**Organizatorzy**

## HAŃCZA W I LIDZE

Doskonale spisali się suwalscy szachiści w zakończonych w Słupsku rozgrywkach II ligi. Drużyna Hańczy wygrała wszystkie swoje pojedynki (wyniki pierwszych 4 rund podaliśmy w ubiegłym tygodniu), tj.:

- V runda: wygrana 3,5:2,5 z Maratonem Warszawa,
- VI runda: wygrana 4:2 z Przełomem Postomino,
- VII runda: wygrana 5,5:0,5 z Kolejarem Katowice,
- VIII runda: wygrana 3,5:2,5 z Jantarem Pruszcz Gdański,
- IX runda: wygrana 4:2 z RMKS Rybnik,
- X runda: wygrana 3,5:2,5 z AZS Olsztyn.

Dało to pewny awans do I ligi.

Czołówka tegorocznej II ligi przedstawia się następująco:

1. PTS Płock – 44,5 pkt. – awans do I ligi
2. Hańcza Suwałki – 40 pkt. – awans do I ligi
3. Maraton Warszawa – 35 pkt. – awans do I ligi

Nasi zawodnicy indywidualnie uzyskali następujące wyniki:

1. am Alojzas Kveinys – 9 pkt. z 10 partii – I miejsce na I szach.,
2. mF Leszek Ostrowski – 7,5 pkt. z 10 partii – I miejsce na II szach.,
3. km Dariusz Klimaszewski – 5,5 pkt. z 9 partii,
4. km Mirosław Morchat – 5,5 pkt. z 10 partii,
5. km Jerzy Ciruk – 3 pkt. z 7 partii,
6. m Laima Domarkaite – 7,5 pkt. z 10 partii – III miejsce na szach. kobiecej,
7. m Ryszard Gąsiorowski – 2 pkt. z 3 partii,
8. I+ Dariusz Gałkiewicz – 0 pkt. z 1 partii.

Należy też zwrócić uwagę, że Alojzas Kveinys uzyskał na I szach. znakomity wynik, co dało ranking 2711 pkt. – nieosiągalny dotychczas przez żadnego polskiego szachistę.

Suwalskim szachistom należą się więc gratulacje za znakomity występ. Mamy nadzieję, że w przyszłorocznych rozgrywkach I ligi będą również należeć do czołówki.

**Mikołaj Bura**

**Szkoła Główna Handlowa w Warszawie** (d. SGPiS), Katedra Samorządu Terytorialnego i Gospodarki Lokalnej uruchamia w roku akademickim 1994/95 **Podyplomowe Studium Gospodarki Samorządu Terytorialnego**.

Zajęcia trwają dwa semestry (8 zajęć 4-dniowych).

Warunki przyjęcia:

- dyplom ukończenia studiów magisterskich lub zawodowych,
- skierowanie przez zakład pracy lub zgłoszenie indywidualne,

- skrócona ankieta personalna potwierdzona przez zakład pracy,
- odpis dowodu osobistego,
- dwie fotografie.

Zgłoszenia – sekretariat studium (ul. Wiśniowa 41, pok. 53, 02-520 Warszawa, tel./fax 49-55-05) do 15 października 1994 r.

Oplatę za uczestnictwo pokrywa zakład pracy lub indywidualnie uczestnik. Koszt kształcenia w roku akademickim 1994/95 – ok. 15 mln zł. Zakwaterowanie we własnym zakresie.







## CZWARTEK

6.00 Kawa czy herbata?  
 8.00 "Oddział dziecięcy" - serial prod. angielskiej  
 8.30 Dla dzieci: "Tut tury" - quiz  
 8.45 Gimnastyka  
 8.50 "Reksio" serial anim. prod. polskiej  
 9.00 Wiadomości  
 9.10 Program dla dzieci: Mama i ja  
 9.25 Domowe przedszkole  
 9.50 Porozmawiajmy o dzieciach  
 9.55 Muzzy in Gondoland  
 10.05 "Żar tropików" - serial prod. USA  
 11.00 Gotowanie na ekranie  
 11.20 To jest łatwe  
 11.30 Kwadrans na kawę  
 11.45 Żyć bezpieczniej  
 12.00 Wiadomości  
 12.10 Agrobiznes  
 12.15 Telewizja Edukacyjna  
 12.15 Magazyn notowań  
 12.40 Eko-lego  
 13.00 W rajskim ogrodzie  
 13.15 Zwierzęta świata: "Dzika Ameryka" - film dok. prod. USA  
 13.40 Kliper  
 14.05 Całkiem serio o...  
 14.25 "Pierwsze 365 dni życia dziecka" - serial dok. prod. niemieckiej  
 14.50 Program dnia  
 15.00 Muzyka młodzieżowa  
 15.30 Dla młodych widzów: "Wkoło natury" - teletur-niej  
 16.00 Dla młodych widzów: "Oddział dziecięcy" - serial prod. angielskiej  
 16.25 "Gdzie jest Wally?" - serial anim. prod. angielskiej  
 17.00 Teleexpress  
 17.20 "Filmidło" - magazyn filmowy  
 17.40 Takie jest świat  
 18.05 "Małe cudo" - serial prod. USA  
 18.30 Znaki czasu  
 19.00 Wieczorynka  
 19.30 Wiadomości  
 20.10 "Żar tropików" - serial prod. USA  
 21.05 Tylko w Jedyńce  
 21.50 Magazynio  
 22.00 Diariusz rządowy  
 22.10 "Szwejki?" - program wojskowy  
 22.25 Pegaz  
 23.00 Wiadomości gospodar-cze  
 23.15 Miniatury - Andrzej Krzysztof Kunert "Rzeczpospolita walcząca - powstanie warszaw-

skie 1944"  
 23.20 "Sędziowie" - program publicystyki kulturalnej  
 23.55 "Gdzieś nad Cisą" - dramat społeczny prod. węgierskiej  
 1.20 Publicystyka kulturalna

## PROGRAM 2

7.00 Panorama  
 7.10 Sport - telegram  
 7.20 Kurs języka angielskiego  
 7.35 Rano  
 8.00 Program lokalny  
 8.30 "Kapitan Sowa na tropie" - serial TP  
 9.00 Świat kobiet  
 9.30 "Najpiękniejsze zakątki Europy" - serial dok. prod. francuskiej  
 10.00 "Tarzan" - serial prod. niemieckiej  
 10.30 - 13.00 Na życzenie  
 13.00 Panorama  
 13.20 "Napoleon" - serial prod. francusko-polsko-niemiecko-portugalskiej  
 14.15 Clipol  
 14.55 Powitanie  
 15.00 "Tarzan" - serial prod. niemieckiej  
 15.30 Skrzydła bliżej marzeń  
 16.00 Program publicystyczny  
 17.00 "Republika, czyli epita-fium dla zagubionego poety" - film dok. M. Potockiej  
 17.40 Warszawski Festiwal Filmowy  
 18.00 Panorama  
 18.10 Program lokalny  
 19.00 Koło fortuny  
 19.35 Klub Pana Rysia  
 20.00 "Za metą" - telewizyjny tygodnik sportowy  
 21.00 Panorama  
 21.35 Auto  
 22.00 Jessica w Dwójce: "Słodkie marzenia" - film fab. prod. USA  
 24.00 Panorama  
 0.05 Sport - telegram  
 0.15 Art-noc

## PIĄTEK

6.00 Kawa czy herbata?  
 8.00 "Moda na sukces" - serial prod. USA  
 8.30 Dla dzieci: Ciuchcia  
 8.55 Gimnastyka  
 9.00 Wiadomości  
 9.10 Dla dzieci: Mama i ja  
 9.25 Domowe przedszkole  
 10.00 "Młodzi jeźdźcy" - serial prod. USA  
 11.00 Szkoła dla rodziców  
 11.25 Uszyj to sama  
 11.30 Z Polski rodem  
 12.00 Wiadomości  
 12.10 Agrobiznes  
 12.15 - 14.50 Telewizja Edukacyjna

12.15 Magazyn notowań  
 12.40 Holandia gościem Telewizji Edukacyjnej  
 14.50 Program dnia  
 15.00 Party-tura  
 15.30 Program rozrywkowy  
 16.00 "Moda na sukces" - serial prod. USA  
 16.25 Dla dzieci - Ciuchcia  
 17.00 Teleexpress  
 17.20 Tata, a Marcin powie-dział  
 17.30 Goniec  
 17.40 Test  
 18.05 Randka w ciemno  
 18.50 Zulu Gula, Miedziana 13  
 19.00 Wieczorynka (filmy przyrodnicze dla dzieci)  
 19.30 Wiadomości  
 20.10 "Człowiek słoń" - film fab. prod. angielskiej  
 22.15 Puls dnia  
 22.30 Sprawa dla reportera  
 23.00 Wiadomości  
 23.15 Bliskie spotkania - Amos Oz  
 23.45 Program artystyczny  
 0.30 "Balanga" - film fab. prod. polskiej

## PROGRAM 2

7.00 Panorama  
 7.10 Sport - telegram  
 7.20 Kurs języka angielskiego  
 7.35 Rano  
 8.00 Program lokalny  
 8.30 "Zbójnicy króla" - serial prod. duńskiej  
 9.00 Świat kobiet  
 9.30 "Tam, gdzie ary żyją na wolności" - film dok. prod. niemieckiej  
 10.00 "Batman" - film anim. prod. USA  
 10.30 - 13.00 Na życzenie  
 10.30 "Żołnierz królowej Madagaskaru" - widowisko  
 13.00 Panorama  
 13.20 "Czarodziej z ulicy Wią-zów" - serial prod. USA  
 14.10 Clipol  
 14.55 Powitanie  
 15.00 "Batman" - serial anim. prod. USA  
 15.30 Studio Sport  
 16.30 "Od dziewiętej do piątej" (1) - serial komediowy prod. USA  
 17.00 "Tadeusz Komorowski - Bór" - film dok. Zygmunta Adamskiego  
 18.00 Panorama  
 18.10 Program lokalny  
 19.00 "Jeden z dziesięciu" - teletur-niej  
 19.35 La la mi do, czyli porykiwania szarpidrutów  
 20.00 "Carlos Santana" - transmisja koncertu z warszawskiego Torwaru  
 21.00 Panorama  
 21.30 "Carlos Santana" - cd. transmisji koncertu

23.00 "Wojny narkotykowe" - serial prod. USA  
 0.30 Panorama  
 0.35 Sport - telegram  
 0.45 Rozrywka

## SOBOTA

7.00 Z Polski  
 7.10 Proszę o odpowiedź  
 7.25 Wszystko o działce i ogrodzie  
 7.50 Agrolinia  
 8.30 Sportowa apteka  
 8.55 Program dnia  
 9.00 Wiadomości  
 9.10 "Ziarno" - program redakcji katolickiej dla dzieci i rodziców  
 9.35 Dla dzieci i młodzieży: 5-10-15 oraz film z serii "Eerie Indiana, czyli dziwne miasteczko"  
 11.00 "Zrodzone do wolności" - film dok. prod. ang.  
 11.50 Swojskie klimaty  
 12.00 Wiadomości  
 12.10 Swojskie klimaty  
 13.00 Walt Disney przedstawia - "Goofy i inni", "Zorro"  
 14.20 "Trzej tenorzy w Los Angeles" - powtórzenie nadzwyczajnego koncertu trzech tenorów: Jose Carrerasa, Placido Domingo i Luciano Pavarotiego  
 16.30 Kraj  
 17.00 Teleexpress  
 17.20 MdM, czyli Mann do Materny, Materna do Manna  
 17.50 "Nie tylko ładna buzia" - wywiad z Jasonem Priestleym  
 18.10 "Beverly Hills, 90210" - serial prod. USA  
 19.00 Małe wiadomości DD  
 19.10 Wieczorynka  
 19.30 Wiadomości  
 20.10 "Kłopoty z mężczyznami" - film fab. prod. USA  
 21.55 Program rozrywkowy  
 23.15 Wiadomości  
 23.25 Sportowa sobota  
 23.45 "Kotka" - film sensacyjny prod. niemieckiej  
 1.35 Program rozrywkowy  
 2.25 "Samotne serca" - film fab. prod. USA

## PROGRAM 2

7.00 Panorama  
 7.10 Rano  
 7.30 Tacy sami  
 7.50 Lekcja języka migowego  
 7.55 Powitanie  
 8.00 Wspólnota w kulturze  
 8.30 "Sandokan" - film anim. prod. hiszpańskiej  
 9.00 Program lokalny  
 10.00 Armie świata - Hiszpania  
 10.30 Animals  
 11.00 Ulica Sezamkowa  
 12.00 Akademia Filmu Polskiego: "Jarzębina czerwona" - film z 1969 r., reż. Ewa i Czesław Petelscy  
 14.15 Warszawski Festiwal Filmowy

14.30 "Życie obok nas" - serial dok. prod. angielskiej  
 15.00 Studio Sport  
 15.30 Carlos Santana w Warszawie  
 15.45 Wysypisko  
 16.00 "Grace w opalach" - serial prod. USA  
 16.30 Familiada  
 17.00 Wielka gra  
 17.55 Losowanie gier liczbowych totalizatora sportowego  
 18.00 Panorama  
 18.10 Programy lokalne  
 18.30 7 dni - świat  
 19.00 Gra  
 19.35 Dziura w koszu  
 20.00 "Dozwolone do lat 40" - lista przebojów starszych nastolatków  
 21.00 Panorama  
 21.30 Słowo na niedzielę  
 21.35 Chimera  
 22.05 Łowcy nagród: "Bandolero" - film fab. prod. USA  
 24.00 Panorama  
 0.05 Studio Sport

## NIEDZIELA

7.00 Rolnictwo na świecie  
 7.15 Reportaż  
 7.35 Tydzień  
 8.00 Notowania  
 8.30 Niedzielny poranek filmowy  
 9.55 Transmisja uroczystości z Watykanu z okazji Roku Rodziny  
 12.15 Wiadomości  
 12.30 Koncert życzeń  
 13.00 Z kamerą wśród zwierząt  
 13.15 Kwant oraz Encyklopedia galactica  
 13.35 Podróże na celuloidzie  
 14.10 W starym kinie: Pierre Etaix "Zalotnik" - burleska prod. francuskiej  
 15.30 Program publicystyczny  
 16.05 Program rozrywkowy  
 16.35 Antena  
 17.00 Teleexpress  
 17.20 Śmiechu warte  
 18.05 "Dynastia Colbych" - serial prod. USA  
 19.00 Wieczorynka  
 19.30 Wiadomości  
 20.10 "Córka senatora" - serial prod. australijsko-kanadyjskiej  
 21.05 Sportowa niedziela  
 22.00 Racja stanu  
 22.30 Wieczór z Alicją  
 23.25 "Charly" - film fab. prod. USA  
 1.05 Stefania Toczyska śpiewa pieśni Fryderyka Chopina

## PROGRAM 2

7.00 Echa tygodnia (dla niesłyszących)  
 7.30 Film dla niesłyszących: "Córka senatora" - serial prod. australijsko-kanadyjskiej  
 8.20 Słowo na niedzielę (dla niesłyszących)  
 8.25 Powitanie  
 8.30 Kłasy polskie







# ZARZĄD BUDYNKÓW MIESZKALNYCH w Suwałkach ogłasza

## PISEMNY PRZETARG OFERT

na budowę węzła kompaktowego  
w budynku wielofunkcyjnej sali widowiskowej  
Regionalnego Ośrodka Kultury w Suwałkach.

W przetargu mogą uczestniczyć przedsiębiorstwa z terenu m. Suwałk.

Zakres realizacji robót obejmuje:

1. Zadanie pierwsze – wykonanie węzła ciepłego wysokoparametrowego – według posiadanej przez ZBM dokumentacji (wielkość węzła 589 KW) w zakresie:

- robót budowlanych,
- robót instalacyjno-technologicznych,
- robót elektrycznych.

2. Zadanie drugie – wykonanie sieci ciepłej wysokoparametrowej – według posiadanej przez ZBM dokumentacji.

Termin wykonania robót:

- rozpoczęcie – z chwilą podpisania umowy, – zakończenie – 31.12.1994 r.

Warunki płatności:

Za wykonane prace inwestor opłaci fakturę w terminie do dnia 31.01.1995 r.

1. Oferty należy składać w sekretariacie Zarządu Budynków Mieszkalnych przy ul. Noniewiczza 3 w Suwałkach w terminie do 14.10.1994 r.

2. Oferta winna zawierać:

- 1) wypełniony i podpisany formularz ofertowy (pobrany w Dziale Technicznym ZBM),
- 2) wypełniony formularz umowy z załącznikami (pobrany jw.),
- 3) kosztorysy szczegółowe na wykonane roboty,
- 4) oświadczenie czy oferent jest podatnikiem VAT,
- 5) udokumentowanie przez oferentów wiarygodności ekonomicznej i technicznej w szczególności na podstawie:
  - dokumentów określających wysokość kapitału założycielskiego i informacji banków o zdolności kredytowej oferenta,
  - dokumentów stwierdzających wysokość obrotów całkowitych i obrotów odnoszących się do robót zbliżonych do przedmiotu zamówienia w okresie poprzednim oraz rentowność tych robót,
  - opinii właściwego urzędu skarbowego w sprawie realizacji zobowiązań podatkowych,
  - informacji o średniorocznym zatrudnieniu na podstawie umów o pracę.

3. Składający ofertę zobowiązany jest do wpłacenia wadium do kasy Zarządu Budynków Mieszkalnych w wysokości:

- zadanie pierwsze – 50 mln zł
- zadanie drugie – 50 mln zł

lub przelewem na konto: Powszechny Bank Gospodarczy S.A. w Łodzi Oddział w Białymstoku Filia w Suwałkach na rachunek nr 347802-286-131 w terminie do dnia 13.10.1994 r. Dokonanie przelewu winno być udokumentowane odcinkiem przelewu potwierdzonym przez bank. Dopuszcza się możliwość udziału oferentów na wykonanie dowolnego zadania.

4. Wszelkich szczegółowych informacji udziela Dział Techniczny ZBM w Suwałkach przy ul. Noniewiczza 3, pok. nr 10, tel. 66-76-93.

Dokumentacja techniczna – do wglądu, jak również dokumentacja przetargowa znajdują się w Dziale Technicznym.

5. Otwarcie ofert nastąpi w dniu 14.10.1994 r. o godz. 9.00 w siedzibie ZBM w Suwałkach, ul. Noniewiczza 3, pok. nr 10. O wynikach przetargu oferenci zostaną powiadomieni do dnia 21.10.1994 r.

6. Wadium przepada w razie uchylenia się wybranego oferenta od zawarcia umowy. Zamawiający zwraca wadium niezwłocznie po powiadomieniu oferentów o wyniku przetargu, a oferentowi, którego oferta zostanie wybrana, niezwłocznie po zawarciu umowy.

Zastrzega się prawo wyboru oferty jak również unieważnienia przetargu bez podania przyczyny.

# ZARZĄD BUDYNKÓW MIESZKALNYCH w Suwałkach ogłasza

## II NIEOGRANICZONY PUBLICZNY PRZETARG USTNY

na sprzedaż nieruchomości częściowo zabudowanej, położonej  
w Suwałkach przy ulicy Kościuszki 49 A i B,  
usytuowanej za budynkiem "ROLBANKU".

Nieruchomość stanowiąca mienie komunalne miasta Suwałk oznaczona numerem geodezyjnym 11402, o powierzchni 516 mkw., posiada założoną Księgę Wieczystą nr 2155 i jest zabudowana:

- budynkiem mieszkalnym parterowym o pow. użytkowej 215,5 mkw. murywanym, podłogi, stropy i dach – drewniany, pokrycie – eternit falisty, wyposażony w instalację elektryczną, wodociągowo-kanalizacyjną, ogrzewanie piecowe i na 1/4 powierzchni ogrzewanie c.o.,
- budynkiem gospodarczym 4-segmentowym parterowym, murowanym, przykrytym eternitem falistym na belkach drewnianych.

Dojazd do nieruchomości przez bramę budynku ROLBANKU –służebność przejazdu.

Zgodnie z miejscowym planem zagospodarowania Śródmieścia Suwałk nieruchomość przewidziana jest pod funkcję administracyjną.

**Cena wywoławcza nieruchomości wynosi 236.010.000 zł.** Wadium w wysokości 25.000.000 zł należy wpłacić do kasy ZBM na godzinę przed przetargiem.

Przetarg odbędzie się **7 października 1994 r. o godz. 9.00** w siedzibie ZBM przy ul. Noniewiczza 3, pok. 22.

Wadium ulega przepadkowi w razie uchylenia się uczestnika, który przetarg wygrał, od zawarcia umowy.

Bliższe informacje można uzyskać w ZBM, pok. 22, tel. 66-76-93 w. 16.

ZBM zastrzega możliwość odwołania lub unieważnienia przetargu bez podania przyczyny.

# ZARZĄD BUDYNKÓW MIESZKALNYCH w Suwałkach ogłasza

## nieograniczony publiczny przetarg ustny

na sprzedaż działki budowlanej położonej  
przy ulicy Modrzewiowej, stanowiącej  
własność komunalną miasta Suwałk:

- działka nr 24967 o pow. 385 mkw. (K.W. nr 30735) w zabudowie szeregowej (skrajna);
- funkcja mieszkalna z dopuszczeniem f. usługowej;
- 3 kondygnacje z wysokim dachem, zakaz wznoszenia budynków gospodarczych;
- wodociąg projektowany od ul. Podhorskiego, kanalizacja i kanał c.o. w ul. Modrzewiowej.

**Cena wywoławcza działki – 54.000.000 zł, wadium – 7.000.000 zł.**

Podłączenia do poszczególnych sieci na warunkach indywidualnych na wniosek nabywcy, w oparciu o kompleksowe rozwiązania uzbrojenia w tym rejonie. Szczegółowe warunki zabudowy zostaną ustalone na etapie decyzji lokalizacyjnej.

Szczegółowe informacje można uzyskać w ZBM, pok. 22, tel. 667-693 w. 16.

Przetarg odbędzie się **w dniu 7 października 1994 r. o godz. 10.00** w siedzibie ZBM przy ul. Noniewiczza 3, pok. 22.

Wadium należy wpłacić do kasy ZBM najpóźniej do godz. 9.00 w dniu przetargu. Wadium ulega przepadkowi w razie uchylenia się uczestnika, który przetarg wygrał, od zawarcia umowy.

Zastrzega się prawo unieważnienia przetargu lub jego odwołania bez podania przyczyny.

## UWAGA, POSIADACZE PSÓW

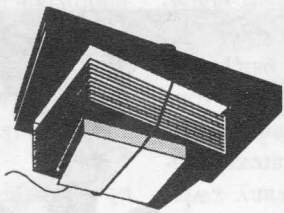
W dniach 1 - 31.10.1994 r. w godz. 8.00 - 15.00 i 16.00 - 18.00 w dni powszednie w Lecznicy dla Zwierząt w Suwałkach, ul. Utrata 9, odbywać się będzie szczepienie psów powyżej 2 miesięcy przeciwko wściekliźnie.

Psy (w kagańcu) powinny być doprowadzone przez osobę dorosłą.



zapraszamy do korzystania z usług naszego zakładu, tel. 66-36-05

blankiety  
metki  
etykiety  
druki

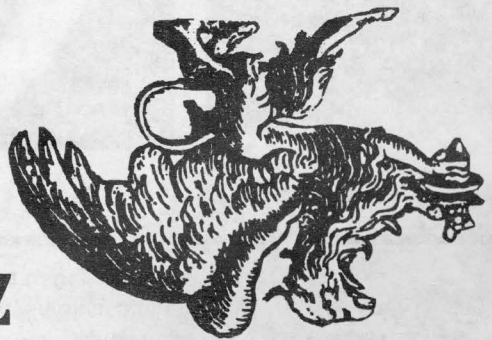


katalogi  
ulotki  
plakaty  
foldery

wykonuje usługi poligraficzne techniką offsetową i typograficzną jedno- i wielobarwnie wraz z wykonaniem inżynierskim:

1. Kopiczko, Suwałki, ul. Parkowa 12

## ZAKŁAD POLIGRAFICZNO-INTROLIGATORSKI



KRÓTKIE TERMINY  
DOSKONAŁA JAKOŚĆ  
CENY UMIARKOWANE

1. Wymagane kwalifikacje:  
- Wykształcenie wyższe architektoniczne oraz uprawnienia do pełnienia samodzielnej funkcji projektanta w specjalności architektonicznej;  
2. Kandydaci winni przedstawić następujące dokumenty:  
- podanie,  
- dokumenty potwierdzające kwalifikacje,  
- opisany przez kandydata przebieg pracy zawodowej.  
3. Oferty należy składać w Urzędzie Miejskim w Suwałkach, ul. Mickiewicza 1, pokój nr 14, w terminie do 10 października 1994 r.

### ARCHITEKTA MIEJSKIEGO kandydata na stanowisko

poszukuje

### PREZYDENT MIASTA SUWAŁK

**URZĄD MIEJSKI W SUWAŁKACH**  
Wydział Ochrony Środowiska i Rolnictwa  
ogłasza publiczny przetarg ustny  
na rozbiórkę muszli koncertowej  
położonej w Parku Miejskim im. Konstytucji 3 Maja.  
Przedmiotem licytacji jest cena rozbiórki za wartość pozyskanych materiałów (z ewentualną dopłatą) oraz uprzątnięcie placu po rozbiórce. Tytułem wadium należy wpłacić do kasy Urzędu Miejskiego, najpóźniej do godz. 9.00 w dniu przetargu, kwotę 2 mln zł, która stanowić będzie zabezpieczenie prawidłowej i terminowej rozbiórki. Przetarg odbędzie się 11 października 1994 r. (wtorek) o godz. 10.00 w sali nr 116 w Urzędzie Miejskim, ul. Mickiewicza 1, w Suwałkach. Termin wykonania rozbiórki – dwa tygodnie od dnia podpisania umowy-zlecenia. Blizsze informacje na temat przetargu można uzyskać w Wydziale Ochrony Środowiska i Rolnictwa UM, pokój nr 30. Zastrzeżenie: prawo unieważnienia przetargu bez podania przyczyn.

\* Autoryzowany montaż autolar-mów, projektowanie i wykonawstwo systemów alarmowych w obiektach, wystawiamy faktury VAT-owskie. Tel. 66-55-55.  
\* Szkoła Podstawowa w Podubów-ku poszukuje wykonawcy ocieplenia zewnętrznej elewacji budynku. Tel. 66-55-55.  
\* Zaluzje, verticale. Suwałki, tel. 67-07-34.  
\* Biuro Pośrednictwa Nieruchomo-ści przy Centrum Usług Budowlanych, Suwałki, ul. Sejneńska 6 D, tel. 66-35-21, oferuje: domy, mieszkania, działki rekreacyjne i budowlane w Suwałkach i okolicy.  
\* Sprzedam działkę pracowniczą na ogrodzie "Borówka", Tel. 671-867 po 16.00.  
\* Biuro "Transakcja", Suwałki, ul. Kosciuszki 32, tel. 66-56-14, oferuje mieszkania, domy, działki na Suwał- szczyźnie.

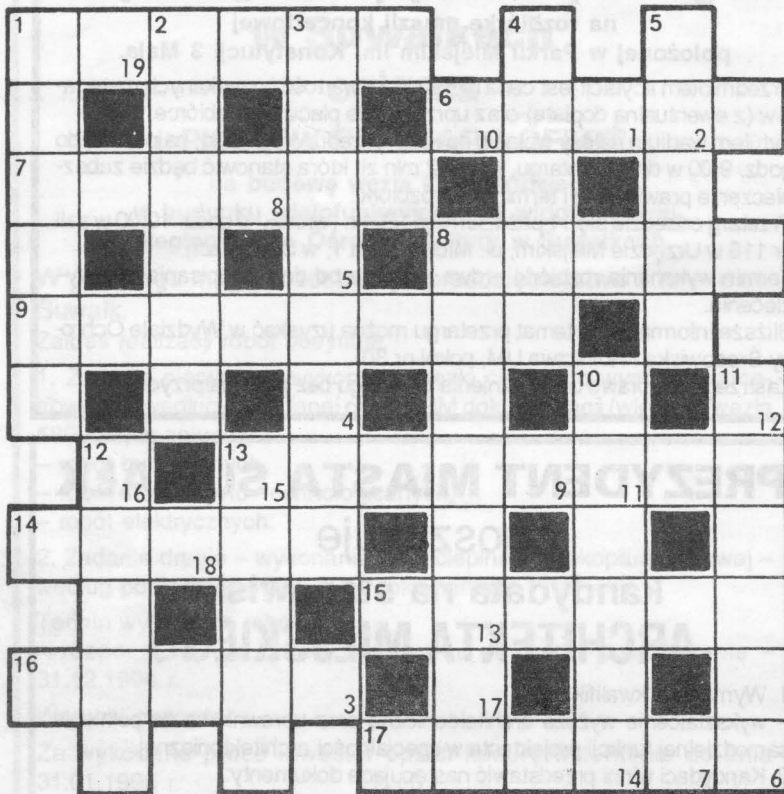
### OGŁOSZENIA DROBNE

**ZARZĄD BUDYNKÓW MIESZKALNYCH w Suwałkach**  
**OGŁASZA PRZETARG na terenie Targowiska Miejskiego przy ul. Sejneńskiej 6 z przeznaczeniem na sprzedaż artykułów spożywczych.**  
Lokal o powierzchni użytkowej 18,90 mkw. - wadium 3.000,000 zł, cena wywoławcza 50.000 zł + podatek VAT 22% za mkw. powierzczeni użytkowej lokalu.  
Lokal wyposażony jest w instalację wod.-kan. i elektryczną. Przetarg odbędzie się 12 października 1994 r. o godz. 9.00 w biurze Targowiska Miejskiego, ul. Sejneńska 6 D, tel. 666-514. Warunkiem przystąpienia do przetargu jest wpłacenie wadium w dniu przetargu do godz. 8.30 w kasie Targowiska Miejskiego. Zastrzeżenie: możliwość odwołania przetargu bez podania przyczyn.

### OGŁASZA PRZETARG w Suwałkach



# KRZYŻÓWKA NR 40



1	2	3	4	5	6	7	8	9	10	11	12	13
14	15	16	17	18	19	40						

## ROZWIĄZANIE KRZYŻÓWKI NR 34

"Zębom zdarza się ukąsić język". Nagrodę książkową (do odebrania w redakcji "TS") wylosowała pani **Teresa Marcińczyk**, Suwałki, ul. Nowomiejska 22

### POZIOMO:

- 1) w sliwce,
- 2) atrofia,
- 3) obłok,
- 4) betonowy, drewniany, kasetonowy,
- 5) wulkan w Cieśninie Sundajskiej,
- 6) "płochliwa" potrawa mięsna,
- 7) uparte zwierzę,
- 8) niejedna w losowaniu,
- 9) szarak,
- 10) atrybut malarza artysty.

### PIONOWO:

- 1) przesyłka pocztowa,
- 2) mała łódź chińska,
- 3) kończy się ostatkami,
- 4) grupa ludów murzyńskich w środkowej i pld. Afryce,
- 5) lotnik,
- 6) grecka wyspa w Zatoce Saronijskiej,
- 7) w mitologii greckiej bogini Księżycy,
- 8) kara dyscyplinarna,
- 9) mahometanizm,
- 10) ptak, symbol pokoju.

"Paź"

Po rozwiązaniu krzyżówki litery ustawione od 1 do 19 utworzą przysłowie polskie, które po wpisaniu do konkursowego diagramu prosimy przesłać na adres redakcji "TS" w terminie 10 dni od daty ukazania się numeru.

## TYLKO O VIP-ACH

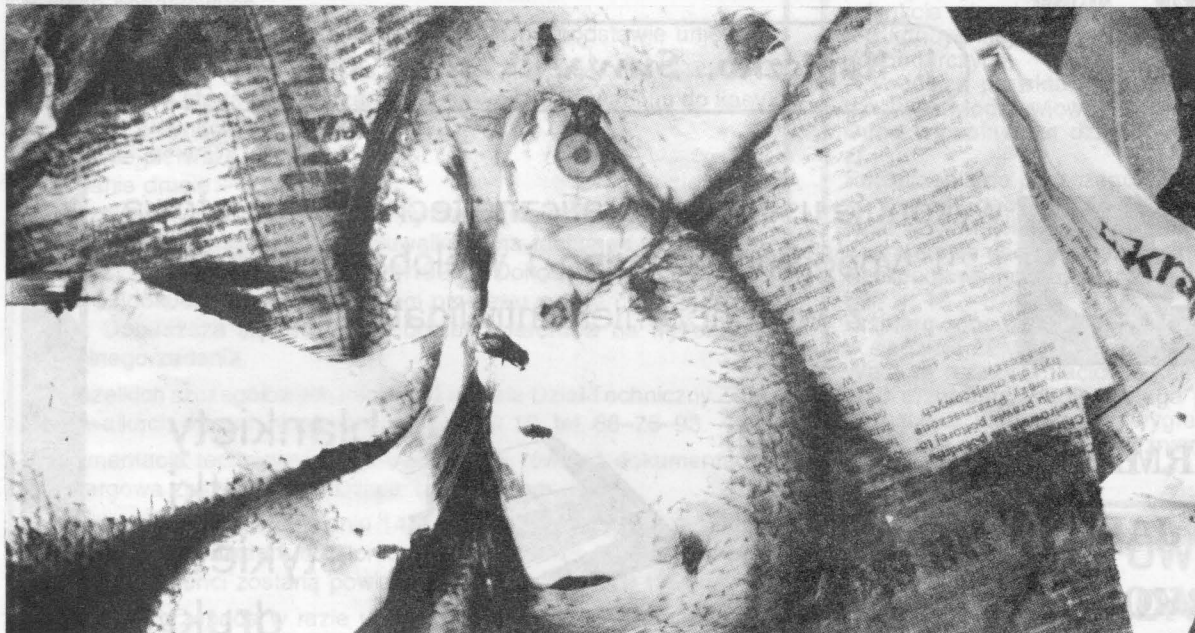
### Samochody VIP-ów

Samochody, którymi jeżdżą przedstawiciele władzy z najwyższą władzą - to temat często poruszany w prasie. "Życie Warszawy", podejmując go po raz kolejny, wyjaśnia, że prezydencka limuzyna to "niby-mercedes", ponieważ maszyna wyprodukowana w Stuttgarcie została gruntownie przerobiona w zakładach Trasco w Bremie, specjalizujących się skądinąd w rychtowaniu wozów dla naftowych szejków. Faktem jest jednak, że "nawet przestrzelenie opon nie zatrzyma limuzyny Lecha Wałęsy. Na gołych felgach można - dzięki ich specjalnej konstrukcji - uciekać z prędkością 80 km/h".

### Taka prawda

Reżyser Jerzy Antczak po 13 latach przyjechał do Polski i kręci tu "Damę Kameliową" według scenariusza własnej żony, Jadwigi Barańskiej. Popularna niegdyś aktorka ("Hrabina Cosel", "Noce i dnie") zapytana przez dziennikarkę "SM", czy zrezygnowała z aktorstwa, powiedziała: "Nigdy nie należy mówić nigdy. Ale prawda jest taka, że od czasu "Nocy i dni" nikt mi niczego nie proponował. Zagrałam potem tylko w trzech dużych teatrach telewizji i rolę w amerykańskim filmie u boku Patricii O'Neill. Film był okropny i w USA nigdy nie trafił na ekrany..."

## JUŻ SELEKCJA ?



Niech pan zobaczy, jaka chamota mieszka w centrum miasta - wołał zdenerwowany lokator bloku przy ul. 1 Maja 4a, Paweł Leszczyński, pokazując wyrzuconą na trawnik w pobliżu śmietnika gromadkę cuchnących ryb. Wkrótce i u nas będzie dzuma albo inna cholera jaka - kontynuował pełnym oburzenia głosem zdegustowany suwałczanin. Spokojnie, panie Pawle, przecież nie każdy mieszka w pobliżu Hańczy. A może pańscy sąsiedzi dokonują już wstępnej selekcji odpadów komunalnych, troskliwie układając na gazetach surowiec do produkcji kompostu? (zg)