

TYGODNIK SUWALSKI

Nr 11/177 Rok V

17 marca 1994

Cena 2500 zł



W Galerii "Chłodna 20" absolwenci Wydziału Architektury Politechniki Białostockiej prezentują swoje prace dyplomowe. Zamieszczony wyżej rysunek jest fragmentem pracy Dariusza Bogdana pt. "Nowy Rynek w Suwałkach" – dawny plac Marii Konopnickiej.

Z PRAC KOMISJI ŁADU PRZESTRZENNEGO

W CHWILI, gdy – zdawałoby się – wszystkie wstępne formalności, dotyczące projektu zachodniej obwodnicy miejskiej, zostały zakończone, dokument znalazł się w Generalnej Dyrekcji Dróg Publicznych, a nawet rozpoczęły się wstępne prace geodezyjne – pojawiła się niespodziewana przeszkoda, która może wpłynąć na opóźnienie terminu rozpoczęcia prac. Oto grupa 39 rolników ze wsi Krzywólka, przez ziemię których przebiegać ma rzeczona droga – oprotestowało projekt argumentując, że droga przebiega przez ich siedliska i ziemię uprawną, dzieląc ją w sposób, którego właściciele nie mogą zaakceptować. Zaproponowali jednocześnie przesunięcie trasy w kierunku północnym, tak by biegła

ona tuż przy granicy administracyjnej miasta. Na posiedzeniu Komisji Ładu Przestrzennego Rady Miejskiej pojawili się trzej przedstawiciele społeczności w osobach: Bronisław Ołowniuk (sołtys), Romuald Gober, Zbigniew Cieślukowski, i bardzo elokwentnie bronili przed radnymi swoich racji. Należało to wprowadzić na etapie dyskusji nad planem zagospodarowania przestrzennego, rolnicy tłumaczyli się jednak, że po prostu o tym, że taki plan istnieje – nie wiedzieli. Sprawą urzędników jest chyba dotarcie w odpowiednim czasie do zainteresowanych po to, aby to takich wydarzeń nie dochodziło. Tak się jednak nie sta-

dokończenie na str. 3

Z WIELKIM hukiem uruchomiono w Suwałkach nową centralę telefoniczną, która miała dokonać przewrotu w szybkości i jakości połączeń telefonicznych ze światem. Tymczasem są z tego powodu same kłopot-

nych), okazało się, że nowa centrala wcale nie jest taka niezawodna. Aby dodzwonić się gdziekolwiek w mieście – trzeba kilkakrotnie wykręcać na tarczy numer. Sygnał po prostu "zdycha", a w słuchawce za-

NOWA CENTRALA – STARE PROBLEMY

ty. Przede wszystkim – rachunki zaczęły rosnać w tempie przerażającym, a jakość połączeń, zwłaszcza w mieście – znacznie się pogorszyła. Pomijając już zamieszanie związane ze zmianą numerów, o czym dyrekcja telekomunikacji nie poinformowała abonentów w odpowiednim czasie (do dziś zresztą brak nowego, aktualnego spisu numerów telefonicz-

pada złowroga cisza. To samo zresztą z połączeniami zamiejskimi.

Wielu abonentów sądzi, że każde podniesienie słuchawki powoduje automatycznie liczenie "impulsów" na jego rachunek. Dobrze byłoby otrzymać od dyrekcji suwalskiej telekomunikacji kompetentne wyjaśnienia tego problemu.

(hw)



★ Na sesji wyjazdowej w Ełku przed suwalskim Sądem Wojewódzkim w sprawie napadu na turystów w Gawrych Rudzie zeznawali pozostali oskarżeni i świadkowie. Jedynie Arkadiusz K. przyznał się częściowo do stawianych mu zarzutów. Na kolejnej sesji, w dniach 13-15 kwietnia, będą zeznawali biegle.

★ Zarząd Regionu "Pojezierze" NSZZ "Solidarność" ograniczył swój udział w ogólnopolskim strajku do oflagowania zakładów pracy.

★ Nadal protestują właściciele Auto-Pomocy, żądając od wojewody cofnięcia decyzji zlecającej usługi drogowe dla Straży Pożarnej.

★ Chęć zakupu Suwalskich Zakładów Drobiarskich poza "Animexem" wyraziła spółka "Interwiki".

★ Na osiedlu Północ brakowało gazu. Aby nie dopuścić do całkowitego jego wyłączenia i zapowietrzenia przewodów, ciśnienie zmniejszono do 75%.

★ Od 1 marca dorośli zostali objęci obowiązkowymi szczepieniami przeciwko błonicy.

★ Sprywatyzowano Przedsiębiorstwo Budownictwa Ogólnego. Majątek firmy wzięła na 10 lat w leasing spółka pracownicza o tej samej nazwie, której udziałowcami są 32 spośród 60 zatrudnionych osób.

★ Województwo suwalskie zajęło 29. miejsce (za białostockim) w klasyfikacji Urzędu Kultury Fizycznej i Turystyki dotyczącej udziału w sporcie młodzieżowym. Punktacja objęła ubiegłoroczne młodzieżowe mistrzostwa Polski, mistrzostwa Polski juniorów młodszych oraz juniorów w różnych dyscyplinach. (aw)



Remonty szkół

W tegorocznym budżecie miejskim zarezerwowano 4 miliardy złotych na remonty szkół podstawowych. Ich dyrektorzy mieli różne wizje wykorzystania tych pieniędzy, najchętniej jednak każdy wzięłby swoją część i wykorzystał zgodnie z potrzebami swojej placówki. Radny Krzysztof Szulc zaproponował natomiast, aby kwotę tę podzieliła Komisja Spraw Społecznych Rady Miejskiej, podobnie jak stypendia. Członkowie Zarządu Miasta zdecydowali jednak, że najważniejszą sprawą jest ukończenie basenu przy Szkole Podstawowej nr 10. Na ten cel przeznaczony jest ok. miliarda złotych. Pozostałe środki rozdyktuje Zespół Administracyjny Placówek Samorządowych przy udziale miejskiego wydziału inwestycji na remonty dachów, aby zabezpieczyć budynki przed dalszą dewastacją. Jeśli po rozliczeniu kosztów pozostaną jeszcze jakieś pieniądze,

Zarząd Miasta rozdyktuje je na inne prace.

Modernizacja Utraty

Na ostatniej sesji Rady Miejskiej radni uznali, że priorytetową sprawą dla układu komunikacyjnego w naszym mieście jest modernizacja Utraty, aby odciążać śródmieście. Wielokrotnie pisaliśmy o trudnościach z tym związanych (wykopy terenu, przekwaterowania). W tej chwili możliwa jest przebudowa Utraty tylko na odcinku między ulicami Sejneńską i Waryńskiego (łącznie z modernizacją skrzyżowania Sejneńska - Utrata), bowiem tylko tam miasto jest dysponentem terenu. Niestety, w związku z tym trzeba będzie wyciąć 28 drzew, głównie pięknych, starych klonów i jesionów (z tego 11 na skwerze przy skrzyżowaniu), nie ma bowiem możliwości ich ominięcia bądź pozostawienia. Takie decyzje podejmuje się zawsze z bólem serca. Wprawdzie Wojewódzka Dyrekcja Dróg Miejskich (wnioskodawca wycinki) została zobowiązana do posadzenia w zamian 51 sztuk drzew na terenie Zasadniczej Szkoły Odzieżowej Sióstr Salezjanek i 33 sztuk na terenie miasta, ale nieprędko zastąpią one te wycięte. (aw)

Zarząd Miasta Suwałk

ogłasza

przetarg ofert

ograniczony dla wykonawców z terenu Suwałk na wykonanie izolacji poziomej ścian zewnętrznych oraz gruntowny remont elewacji budynku Ratusza Miejskiego.

Orientacyjny zakres robót:

- wykonanie izolacji poziomej ścian zewnętrznych gr. ponad 70 cm wraz z niezbędną dokumentacją techniczną - ok. 100 mb.,
- gruntowna naprawa elewacji z wymianą zniszczonych fragmentów tynku, niezbędnym zabezpieczeniem ścian środkami grzybobójczymi i hydrofobowymi, uzupełnieniem i naprawą gzymsów, boni itp.; oraz naprawą lub wymianą obróbek blacharskich gzymsów i podokienników oraz rur spustowych - ok. 1200 mkw.,
- wzmocnienie kolumn wejścia głównego wraz z przebudową wejścia i dobudową podjazdu dla inwalidów,
- malowanie elewacji wg uzgodnionej kolorystyki odpowiednimi farbami z gwarancją wieloletniej trwałości wraz z malowaniem stolarki i obróbek blacharskich - ok. 1200 mkw.,
- odpowiednie zabezpieczenie strefy robót.

Oferty powinny zawierać:

- kalkulację szczegółową oraz ryczałtową cenę wykonania 1 mb. izolacji poziomej ściany z określeniem ewentualnego podwykonawcy,
- kalkulację szczegółową oraz cenę ryczałtową wraz z podaniem okresu gwarancji,
- proponowany termin wykonania robót i warunki płatności,
- syntetyczną informację o wiarygodności techniczno-finansowej oferenta.

Informacji w sprawie przedmiotowych robót udziela Wydział Architektury i Gospodarki Komunalnej Urzędu Miejskiego w Suwałkach. Oferty należy składać w Wydziale AGK, ul. Mickiewicza 1, pok. 133, w nieprzekraczalnym terminie do 30.03.1994 r. Komisyjne otwarcie ofert nastąpi w dniu 31.03.1994 r. o godz. 9.00. Zastrzega się prawo unieważnienia przetargu bez podania przyczyn.

KOMUNIKAT

PREZYDENTA SUWAŁK

Prezydent Miasta Suwałk informuje, że w dniach od 17.03.1994 do 7.04.1994 r. wyłożony będzie do publicznego wglądu w Urzędzie Miejskim (ul. Mickiewicza 1, pok. 112) projekt zmian w planie ogólnym zagospodarowania przestrzennego m. Suwałk dot. układu komunikacji zewnętrznej, terenów specjalnych i cmentarza.

W dniu 18.03.1994 r. o godz. 10.00 w sali 116 autor planu przedstawi główne założenia i rozwiązania przyjęte w projekcie zmian.

Wydział Zdrowia, Kultury i Oświaty Urzędu Miejskiego w Suwałkach

informuje rodziców, iż w marcu br. wszystkie przedszkola wydają karty zgłoszenia dziecka do przedszkola-żłobka na nowy rok szkolny 1994/95. Termin składania wypełnionych kart w wybranym przedszkolu upływa z dniem 31 marca 1994 r.

TYGODNIK SUWAŁSKI

Wydawca: Rada Miejska, Suwałki, ul. Mickiewicza 1, tel. 66-40-22 i 66-76-67 wew. 59. Redagują: Anatolia Gagacka (sekretarz redakcji), Zygmunt Gałaszewski (redaktor naczelny), Ryszard Łapiński, Halina Wilk oraz stali współpracownicy. Opracowanie komputerowe: "ABZ" s.c., Suwałki, ul. Noniewiczza 71, tel. 66-69-73. Druk: PHU "GRAF", Suwałki, ul. Pułaskiego 12, tel. 66-95-15. Nr indeksu 379948. Redakcja zastrzega sobie prawo skracania tekstów oraz dokonywania zmian tytułów. Tekstów nie zamówionych nie zwraca się. Za treść reklam i ogłoszeń redakcja nie ponosi odpowiedzialności.

Z PRAC KOMISJI SPRAW SPOŁECZNYCH

Najważniejszymi punktami porządku dziennego obrad Komisji Spraw Społecznych Rady Miejskiej 11.03.1994 r. była pomoc w utworzeniu domu małego dziecka i samotnej matki oraz "Hostelu" dla osób opuszczających Szpital Psychiatryczny.

Utworzenia w Suwałkach Domu Małego Dziecka i Samotnej Matki podjęła się p. Halina Mizera. Uzyskała ona zapewnienie Wojewody Suwalskiego, że przekaże on na ten cel budynek byłego Przedsiębiorstwa Budownictwa Ogólnego w Papierni. Na powstanie takiej instytucji oczekuje dziś w województwie suwalskim 11 osób. Koszty utrzymania tego obiektu Urząd Miasta ponosiłby proporcjonalnie do ilości osób pochodzących z Suwałk.

Komisja zaopiniowała też pozytywnie inicjatywę utworzenia w Suwałkach "Hostelu" – przytuliska dla osób opuszczających Szpital Psychiatryczny, które z różnych przyczyn nie mają dokąd wrócić. Jego siedzibą byłby budynek po byłym hotelu pielęgniarek przy ul. Reja. Pensjonariusze mieliby opiekę lekarzy psychiatrów i psychologów. Funkcjonowanie "Hostelu" dofinansowane byłoby również

proporcjonalnie do ilości suwalczan w nim zamieszkałych.

Ponieważ tegoroczny budżet został już uchwalony, komisja zaproponowała obu instytucjom zwolnienie z tegorocznej opłaty dzierżawnej.

Nie spotkała się natomiast z życzliwym przyjęciem inicjatywa Marka Kotańskiego utworzenia w Suwałkach ośrodka dla osób bezdomnych. Miejski Ośrodek Pomocy Społecznej twierdzi, że w Suwałkach żyje zaledwie jedna taka osoba. O wiele bardziej interesująca byłaby propozycja utworzenia ośrodka dla osób, które chcą wyleczyć się z narkomanii.

★ ★ ★

Komisja zaproponowała także zwolnienie z opłaty czynszowej Stowarzyszenia Osób Chorych na Cukrzycę. Jednocześnie zwróciła się z prośbą do wszystkich ludzi dobrej woli, a przede wszystkim do właścicieli aptek, o udostępnienie osobom chorym na cukrzycę strzykawek jednorazowego użytku, tzw. insulinówek.

Komisja zwraca się również z prośbą o sponsorowanie powstającego w Miejskim Ognisku Artystycznym zespołu pieśni i tańca "Dzieci Suwalszczyzny".

(rl)

WOJEWODA SUWAŁSKI

Zarząd Miasta Suwałk z niepokojem stwierdza bardzo zły stan nawierzchni dróg krajowych i wojewódzkich na terenie miasta.

Dla zapewnienia minimalnego bezpieczeństwa ruchu zarządca dróg – Wojewódzka Dyrekcja Dróg Miejskich – powinien natychmiast przystąpić do naprawy uszkodzeń. W razie potrzeby nasze Przedsiębiorstwo Gospodarki Komunalnej dysponuje odpowiednim sprzętem i materiałami i może naprawy te wykonać.

Prezydent
mgr inż. Leszek Poźniak

UWAGA – KONKURS!!!

Redakcja "Licealisty" przy I Liceum Ogólnokształcącym im. M. Konopnickiej w Suwałkach ogłasza **Konkurs Jednego Wiersza**. Tematyka utworów dowolna. Utwór powinien być opatrzony godłem, które także musi znaleźć się na oddzielnej kopercie z umieszczoną wewnątrz informacją: imię, nazwisko, wiek, szkoła i adres autora. Zgłoszenia należy nadsyłać na adres I LO, ul. Noniewiczza 83, z dopiskiem "Licealista", w terminie do 20 kwietnia br. Wyniki konkursu zostaną ogłoszone 10 maja br. Na zwycięzców czekają wysokie nagrody pieniężne.

ZAPRASZAMY!

Redakcja "Licealisty"

Z PRAC KOMISJI ŁADU PRZESTRZENNEGO

dokończenie ze str. 1

to i teraz trzeba będzie to piwo wypić. Radny Jan Urbanowicz, dyrektor Wojewódzkiego Biura Planowania Przestrzennego, gdzie powstał projekt obwodnicy, starał się wyjaśnić rolnikom zawilości procesu planowania i skutki, jakie może pociągnąć za sobą odwlekanie sprawy, obiecał jednak, iż Biuro przygotowuje inny wariant projektu, uwzględniający żądania rolników. Ostatecznie komisja pozytywnie zaopiniowała wniosek, co jednak wcale nie przesądza sprawy. Jeszcze jedna to nauuczka, że takie sprawy należy załatwiać na etapie wstępnego planowania.

Na tymże posiedzeniu, w którym brało udział zaledwie 4 spośród 7 radnych – członków komisji, pozytywnie zaopiniowano (przy jednym głosie przeciwnym) wniosek Wydziału Geodezji UM o skierowaniu do przetargu słynnego "złotego rogu", czyli działki znajdującej się u zbiegu ulic Waryńskiego i Noniewiczza, o którą ubiegał się radny Tadeusz Krzywicki. Przetarg na tę atrakcyjną działkę odbędzie się za kilka tygodni.

Radni postanowili także pozytywnie zaopiniować wniosek Muzeum Okręgowego o przeznaczenie kwoty 10 – 15 mln zł na wykonanie tablicy pamiątkowej, upamiętniającej pobyt w Suwałkach znakomitego mala-

rza Alfreda Wierusza-Kowalskiego. Tablica umieszczona zostałaby na kamienicy przy ul. Kościuszki 20, gdzie malarz mieszkał. Tu warto przypomnieć, że w Suwałkach mamy już 57 różnych tablic pamiątkowych. Czy coś z tego wynika?

Pod koniec maja ma zostać wreszcie otwarte po długotrwałym remoncie Muzeum Marii Konopnickiej przy ul. Kościuszki. Dyrekcja zapowiada dwie ekspozycje: pamiątki z pobytu M. Konopnickiej w Suwałkach i XIX-wieczne wnętrze mieszkalne. Na razie jednak, jak się okazuje – nie ma ani eksponatów, ani pieniędzy na ich zakup. Racje dyrektora Zygmunta Filipowicza i prośbę o dotację przedstawił radny J. Urbanowicz. Wezwana na posiedzenie urzędniczka Wydziału Kultury UM wyjaśniła, że Muzeum otrzymało na ten cel w miejskim budżecie kwotę 150 mln zł. Swoją drogą – to ciekawe, że dyrektor Muzeum od października ub. roku nie zainteresował się losami swego pisma i nic nie wiedział o przyznanej na ten cel kwocie w budżecie.

Pozytywnie (przy dwu głosach sprzeciwu) rozpatrzone także prośbę o wydzielenie u zbiegu ulic Kowalskiego i Paca działki na parking strzeżony.

(hw)

PO SZULIŃSKIM – SZLESZYŃSKI

Ukonstytuował się Zarząd PZBad. Jednym z wiceprezesów wybrano mec. Jerzego Szleszyńskiego – prezesa Okręgowego Związku Badmintonu w Suwałkach. W poprzedniej kadencji funkcję tę pełnił trener SKB – Jerzy Szuliński. Drugim wiceprezesem PZBad został znany z TV redaktor sportowy – także Jerzy – Mrzygłód.

(rl)

ARCHE BIURO USŁUG ARCHIWALNYCH

ul. Kowalskiego 24 m 14,
16-400 Suwałki, tel. 66-28-00, 67-15-89

wykonuje:

- porządkowanie akt w archiwach zakładowych
- prowadzenie archiwów zakładowych
- opracowywanie normatywów kancelaryjno-archiwalnych
- poszukiwania tematyczne w zasobie archiwalnym

fachowo, rzetelnie, konkurencyjne ceny

ZANIM PRZYSZŁA WOLNOŚĆ

SUWAŁKI, LISTOPAD 1918 - SIERPIEŃ 1919 (4)

W lutym 1919 r. społeczeństwo Suwalszczyzny nadal nie było pewne przyłączenia regionu do Polski. Wprawdzie wybory do Sejmu Ustawodawczego, które odbyły się w powiatach augustowskim, sejneńskim i suwalskim 16 lutego, zdawały się wskazywać, że Niemcy skłonni są respektować polskie dążenia, ale doszło też do wydarzeń, które zachwiały tymi ocenami.

Przebieg wyborów był w zasadzie spokojny. W ich wyniku wybrani zostali: ksiądz Stanisław Szczęsnowicz i Władysław Brzosko – reprezentujący Związek Ludowo-Narodowy, Aleksander Putra z Polskiego Stronnictwa Ludowego "Piast" oraz Adolf Świda, przedstawiciel Związku Mieszczańskiego.

21 lutego 1919 r. odbyło się w Suwałkach zebranie organizacyjne Tymczasowej Rady Powiatowej Suwalskiej jako instancji samorządowej w powiecie. Radę Miejską reprezentowali na nim radni Abram Gudziański i Bolesław Sienkiewicz, a – jak ustalono – w Radzie Powiatowej miało znaleźć się trzech delegatów miasta.

Wcześniej jednak, bo akurat w dniu wyborów, okupanci oddali władzę w Sejnach Litwinom. Już 17 lutego niemieckie władze powiatowe w Suwałkach otrzymały polecenie, by zmusić stronę polską do oddania sądownictwa w ręce litewskie, chociaż dekret Naczelnika Państwa Józefa Piłsudskiego o utworzeniu Sądu Okręgowego w Suwałkach został wydany 16 stycznia 1919 r. Minister sprawiedliwości Leon Supiński wniósł więc sprawę na posiedzenie rządu polskiego i próba Niemców, by nie dopuścić do zorganizowania polskiego wymiaru sprawiedliwości na Suwalszczyźnie, zakończyła się w zasadzie niepowodzeniem, chociaż w Sejnach zainstalował się sąd litewski. Mimo to niebezpieczeństwo utraty władzy przez Tymczasową Radę Obywatelską Okręgu Suwalskiego było realne. Potwierdzał to szef niemieckiego wojskowego zarządu powiatowego w Suwałkach, por. Venske, zawiadomieniem z 23 lutego 1919 r. skierowanym do TRO o przekazaniu

SUWAŁKI.

W SALI „LUTNI“
we czwartek, dnia 27 lutego r. b.

URZADZA SIĘ

NA CEL DOBROCZYNNY

WESOŁA HERBATKA

przy udziale naszych amatorów.

Program wypełnia

muzyka, śpiew i deklamacje.

Po ukończeniu programu ZABAWY DLA MŁODZIEŻY.

Wejście 3 marki.

Początek o godz. 7 wieczorem.

Bilety można nabywać w sklepie p. M. Głowińskiego, a w dzień herbatki przy wejściu.

IŁOŚĆ BILETÓW OGRANICZONA

Am Donnerstag, den 27. Febr. ds. Jrs. findet im Lokal des Polenklubs bei der freundlichen Mitwirkung unserer Bühnenliebhaber ein lustiger Theeabend für die Wohltätigkeitszwecke statt.

Das Programm besteht aus: Musik, Gesang, und Deklamation. Nachher Gesellschaftsspiele für die erwachsene Jugend. Eintritt M. 3. Anfang um 7 Uhr abends.

Die Eintrittskarten sind vorher im Geschäft M. Głowiński und am Tage der Feier beim Eingang zu haben Zahl der Eintrittskarten beschränkt.

Litwinom administracji w powiatach augustowskim i suwalskim.

Wobec przedłużającej się okupacji w lutym 1919 r. doszło do intensyfikacji działań przy tworzeniu nielegalnej Polskiej Organizacji Wojskowej. Jej oddziały zreorganizowano na wzór wojskowy, zdyscyplinowano i zaprzysiężono. Weszły one w skład Okręgu Obrony Kresów Suwalskich pod dowództwem ppor. Adama Rudnickiego. Okręg podzielono na obwody Augustów i Suwałki. Ten ostatni tworzyły podobowody Sejny i Suwałki-miasto.

14 stycznia 1919, Suwałki – obwieszczenie Prezydenta m. Suwałk Adama Modlińskiego.

Stosownie do ustępów 2 i 3 artykułu 16 Ordynacji Wyborczej do Sejmu Ustawodawczego, podaje się do wiadomości publicznej:

I. Że miasto Suwałki podzielone zostało na 10 obwodów głosowania, a mianowicie:

Obwód 1, obejmujący przestrzeń pomiędzy szosą Kalwaryjską, ulicą Nadzieją, Nowym

Światem, Rynkiem i szosą Sejneńską, jak również obie cegielnie, wieś Maniówka i osada Dąbrówka. Lokal wyborczy i lokal urzędowy Komisji Wyborczej tego obwodu mieści się przy ul. Nowy Świat nr 22.

Obwód 2, obejmujący przestrzeń pomiędzy ulicami: Zamiejską, Jatkową, Gumienną, Małoraczki, powtórnie Jatkową, Szkolną i Wigierską. Lokal – róg Jatkowej i Gumiennej nr 27, dom Niczmana.

Obwód 3, obejmujący przestrzeń pomiędzy ulicami: Zamiejską, Jatkową, Gumienną, Małoraczki, powtórnie Jatkową, Szkolną, Rynkiem i szosą Sejneńską do Zamiejskiej. Lokal – ul. Rynkowa nr 75, dom klubu miejskiego.

Obwód 4, obejmujący część miasta, znajdującą się za rzeką Czarną Hańczą, zaczynając od rzeźni miejskiej do zabudowań przy stawie włącznie i za stawem, jak również część miasta znajdującą się na lewej stronie Czarnej Hańczy pomiędzy ulicą Wigierską, a mostem augustowskim i rzeźnią miejską i zabudowaniami Sierosławskiego.

Lokal – ul. Wigierska nr 59, dom Żukową.

Obwód 5, obejmujący przestrzeń pomiędzy ulicami: Główną, Chłodną, Nowym Światem i Nadzieją. Lokal – ul. Główna nr 96, dom Złotkowskiego.

Obwód 6, obejmujący przestrzeń pomiędzy ulicami: Główną, Chłodną, Rynkiem, Szkolną i Jatkową. Lokal – ul. Główna nr 74, dom Figowskiego.

Obwód 7, obejmujący przestrzeń pomiędzy ulicami: Główną, Jatkową, Szkolną i Wigierską. Lokal – ul. Główna nr 24, dom Katerfelda.

Obwód 8, obejmujący część miasta, począwszy od mostu augustowskiego, pomiędzy ulicami Główną, placem gimnazjalnym, ulicą Krzywą do mostu cementarnego i część miasta za rzeką Czarną Hańczą, zaczynając do Stawu i tak zwane Zarzeczce. Lokal – ul. Główna nr 21, dom Lipskiego.

Obwód 9, obejmujący część miasta pomiędzy szosą Kalwaryjską, Kanałem, ulicą Nową (Kowieńską), Rybacką, Krzywą do mostu cementarnego i Czarną Hańczą oraz Kobylanka. Lokal – ul. Rybacka nr 3, dom Wyrzykowskiego.

Obwód 10, obejmujący część miasta znajdującą się pomiędzy ulicami Główną, Placem św. Aleksandra, Ogrodową, Krzywą, Rybacką, Nową (Kowieńską) i Kanałem. Lokal – ul. Ogrodowa nr 15, dom Żukowskiej.

II. Że godziny urzędowania Miejsowych Komisji Wyborczych w powyższych obwodach wyznaczono od godz. 3 do 6 po południu.

Archiwum Państwowe w Suwałkach, Tymczasowa Rada Obywatelska Okręgu Suwalskiego i Zarząd Rady Ludowej Okręgu Suwalskiego 1918 – 1920, sygn. 10, s. 74.

14 lutego 1919, Suwałki – ogłoszenie komendanta policji m. Suwałk i powiatu suwalskiego.

Podaje się do ogólnej wiadomości, że w dniu wyborów do Sejmu Ustawodawczego, tj. w sobotę i w niedzielę dnia 15 i 16 lutego, zabrania się sprzedaży we wszystkich restauracjach, szynkach, piwiarniach, sklepach itp. zakładach napoi wysokokowych (wódki, wina, piwa itp.).

Niezastosowanie się do niniejszego będzie karane grzywną do

ZANIM PRZYSZŁA WOLNOŚĆ

Bekanntmachung.

Die Polizeistunde für die einheimische Bevölkerung in der Stadt Suwałki wird hiermit auf 11 Uhr abends festgesetzt.

Suwałki, den 17. 2. 1919.

Der Chef der Kreisverwaltung

J. V.

Venske

Oberleutnant

Obwieszczenie.

Zezwala się mieszkańcom miasta Suwałk chodzić wieczorem po ulicach do godziny 11.

Suwałki 17 lutego 1919.

Szef Administracji Wojskowej

J. P.

Venski

Oberleutnant

Drukarnia B. Brynman Suwałki.

3000 marek ewentualnie więzieniem do 6 miesięcy.

W. Dąbrowski
jw., s. 111.

14 lutego 1919, Suwałki – koncept pisma Zarządu Tymczasowej Rady Obywatelskiej Okręgu Suwalskiego do Magistratu m. Suwałk.

Wobec wzburzenia wśród ludności miejscowej, jakie zostało wywołane przez pobieranie w dniu dzisiejszym opłaty rynkowej, polecamy Magistratowi roz-

porządzenie swoje w tej sprawie niezwłocznie odwołać, a pobraną w dniu dzisiejszym opłatę rynkową zwrócić ludności.

Prezes
Sekretarz
jw., sygn. 3, s. 260.

20 lutego 1919, Suwałki – pismo Magistratu m. Suwałk do Zarządu Tymczasowej Rady Obywatelskiej.

W uzupełnieniu naszej odczyty z dnia 10 b.m. za N 7/R komunikujemy, że wskazany w

powyższej odczyty p. Worobiejczyk powołany został na miejsce b. członka Rady Miejskiej, p. Kadłubowskiego, nieprawidłowo, wobec czego prosimy o wskazanie nam kandydata z kurii pracy fizycznej na stanowisko członka Rady Miejskiej.

Korzystając z okazji, prosimy jednocześnie o wskazanie nam kandydata na miejsce b. członka Rady Miejskiej z kurii właścicieli nieruchomości p. Józefa Janowicza, ponieważ ten w dniu 10-tym b.m. zrzekł się wspom-

nianego mandatu.

Prezes Rady Miejskiej: Noniewicz

Za sekretarza: A. Majewski
jw., sygn. 10, s. 128.

27 lutego 1919, Suwałki – obwieszczenie Prezydenta m. Suwałk.

Na podstawie rozporządzenia Rady Okręgowej z dnia 20 b.m. za Nr 2159 o sporządzeniu list poborowych roczników 1919, 1918, 1917, 1916, 1915, 1914 Zarząd Miejski wzywa ludność męską m. Suwałk w wieku od lat 20 do 25 włącznie do stawienia się w Magistracie (pokój nr 10) z dowodami osobistymi, jak to: paszportami, metrykami itp. w celu zapisania się do list poborowych.

Formowanie list trwać będzie od 3 do 10 marca 1919 r. włącznie.

Za niezameldowanie się w terminie wskazanym winni karani będą z mocy dekretu Naczelnika Państwa z dnia 4 lutego 1919 r. za uchylenie się do służby wojskowej.

Prezydent A. Modliński

Referent Jurewicz

Sekretarz A. Januszek

jw., s. 209.

Tadeusz Radziwonowicz

DZIEŃ MYŚLI BRATERSKIEJ



uczciły uroczystym "kominkiem" Dzień Myśli Braterskiej, zainicjowany przez twórców skautingu – małżeństwo Baden-Powellów. Symboliczne ognisko ze świec zapalił najstarszy uczestnik, dh hm. Antoni Zabicki z Augustowa, który też wygłosił wspaniałą gawędę.

Uczestnicy otrzymali karty z pamiątkowymi życzeniami z symbolem splecionych rąk i węzłów. Uroczystość prowadziła hm. Krystyna Kapuścińska. W części oficjalnej omówiono organizację II Złazu Seniora. Zaproponowano również odbycie spotkania z drużynowymi harcerskimi drużyn w mieście celem nawiązania współpracy. Przy tradycyjnej herbacie i ciastkach popłynęły wspólnie śpiewane dawne harcerskie piosenki, wspomnienia tych lat "górných i chmurných". Swoje wiersze recytował dh Lech Ziółek, a kawały harcerskie przypomniał dh Kazimierz Wiszniewski.

Honorowym gościem na naszym spotkaniu była komendantka Chorągwi Warmińsko-Mazurskiej, hm. Bożena Kamińska.

Ze względu na odjazd przybyłych z terenu województwa druzhen i druhów zakończono spotkanie w kręgu splecionych rąk odśpiewaniem "Pieśni braterstwa", "Hejnałem" i "Modlitwą harcerską".

Z harcerskim pozdrowieniem. Czuwaj!
hm. Irena Pietkiewicz

Być przyjacielem to umieć patrzeć na drugiego człowieka w chwilach radości, w chwilach smutku i niepowodzeń oraz potrafić dzielić to z nim. Druhnny i druhowie

Harcerskiego Kręgu Seniora im. "Batalionu Wigry" oraz Komisji Historycznych Komendy Hufca i Komendy Chorągwi Harcerskiej w Suwałkach na wspólnym zebraniu

JACY BĘDZIEMY?

Jak już informowaliśmy, na ostatniej sesji RM została powołana stała komisja Rady Miejskiej pełniąca jednocześnie funkcję rady programowej "Tygodnika Suwalskiego". Odbyło się już kilka posiedzeń tej komisji, na których głównymi tematami były sprawy związane z organizacją pracy, kadra, formą i tematyką "TS". Opracowano też projekty regulaminów komisji i tygodnika, które będą przedłożone do zatwierdzenia na najbliższej sesji RM.

Najwięcej czasu przeznaczano na dyskusję nad profilem naszego pisma. Propozycje były różne. Od uproszczonych oraz ograniczonych tematycznie i terytorialnie form informowania czytelnika o codziennych sprawach Suwałk do rozszerzonych o tematy ogólne, mające bezpośredni lub pośredni związek z funkcjonowaniem miasta i sąsiednich gmin. Nie było tylko wątpliwości co do preferencji te-

matów dotyczących pracy samorządów lokalnych miasta i jego sąsiadów. Jedną z propozycji zmian organizacyjnych przewidywała sprywatyzowanie "TS" poprzez oddanie go grupie dziennikarzy, którzy byliby zobowiązani do udostępnienia kilku kolumn RM.

W celu rozszerzenia zasięgu oddziaływania "TS" oraz urozmaicenia jego tematyki zaproszono przewodniczących rad kilkunastu gmin na spotkanie, na którym zaproponuje się im szeroką współpracę w wydawaniu i redagowaniu naszego tygodnika. Jeśli propozycja wspólnego działania zostanie przyjęta, "TS" będzie ponadlokalnym czasopismem samorządowym.

Nie czekając na ustalenia, zamieszczamy już dzisiaj teksty dotyczące rolnictwa. Do dyskusji na kształtem tematycznym i organizacyjnym zapraszamy również naszych czytelników. (zg)

Poradnik podatnika (IV)

REMONT KOKOSOWY

Za 1993 rok można odliczyć za remont i modernizację mieszkania minimalnie 7 mln 420 tys. zł, a maksymalnie 74 mln 200 tys. zł. W 1994 roku najniższa kwota to 1 mln 846 tys. zł, a najwyższa 13 mln 620 tys. zł.

Oprócz tego, że wyraźnie obniżono sumę, którą można odliczyć od podstawy opodatkowania, to jeszcze ustalono limity roczne obowiązywania ustawy. Jeżeli zatem ktoś wydał 74 mln 200 tys. zł na remont w 1993 r., to mógł sobie odliczyć część tej kwoty. Resztę może odjąć z tegorocznego dochodu. Jeżeli jednak ktoś remontuje mieszkanie już w 1994 roku, to nie może części odliczenia przenieść na rok następny.

Z ulgi korzystają również ci, którzy część swojego mieszkania wykorzystują jako warsztat produkcyjny. Zakładając, że 300 metrów kwadratowych jest podzielone na pół – na mieszkanie i zakład, to połowę kwoty przeznaczoną na remont odlicza się od podstawy opodatkowania z podatku dochodowego od osób fizycznych, drugą zaś wlicza się w

koszty działalności gospodarczej.

Co urząd skarbowy odliczy

Zakup pewnych towarów lub usług podlega odliczeniu od podstawy opodatkowania, innych jednak nie. Do pierwszej grupy zaliczają się m.in.: naprawa dachu, wymiana rynien, malowanie, tynkowanie, naprawa pieca, centralnego ogrzewania i urządzeń wodno-kanalizacyjnych. Również wszystkie rzeczy, które na stałe będą związane z mieszkaniem, mieszczą się w tej uldze, np. zlewozmywak, klozet lub instalacja gazowa. Remontujący swoje mieszkanie odliczają też transport i robocizną obcą (nie rodzinną czy sąsiedzką).

Art. 26 ustawy o podatku dochodowym od osób fizycznych mówi, że odliczeniu podlegają darowizny na rzecz budowy dróg i sieci telekomunikacyjnych na wsi oraz zaopatrzenia wsi w wodę. Oznacza to, że kwoty wydane na urbanizację wsi mogą być zwrócone, ale tylko pod jednym warunkiem: nie może tych usług wykonywać osoba prywatna, ale np. fundacja powołana do zbudowania drogi na wsi.

Jarosław Pałyska

Oprócz posiadaczy pojazdów mechanicznych obowiązkowymi ubezpieczeniami objęci są także rolnicy, zarówno osoby fizyczne, jak i prawne. Obowiązek ten dotyczy właścicieli gospodarstw rolnych, ale także użytkowników, dzierżawców, najemców itp., czyli tzw. posiadaczy zależnych.

Posiadacz gospodarstwa rolnego powinien zawrzeć dwie umowy ubezpieczenia obowiązkowe:

1) budynków wchodzących w skład gospodarstwa rolnego – od ognia i innych zdarzeń losowych (ogólne warunki w Dz.U. z 1990 r., nr 92, poz. 546 i z 1991, nr 85, poz. 389);

2) odpowiedzialności cywilnej rolników z tytułu prowadzenia gospodarstwa rolnego (Dz. U. z

kresie dziesięciu zagrożeń: ognia, huraganu, powodzi, gradu, pioruna, eksplozji, obsunięcia się ziemi lub jej zapadnięcia, tapnięcia (wstrząsów podziemnych), lawiny, upadku pojazdu powietrznego.

Minimalne sumy ubezpieczenia powinny odpowiadać wartościom rzeczywistym budynków, czyli wartości w stanie nowym pomniejszonej o stopień zużycia, według szacunków firmy ubezpieczeniowej, przy czym dotyczy to osób fizycznych. Obowiązkiem firmy ubezpieczeniowej jest aktualizowanie wartości ubezpieczonych budynków, nie częściej niż w okresach półrocznych, o ile ceny materiałów budowlanych i robocizny oraz innych materiałów zmienią się w tym okresie o co

UBEZPIECZENIA ROLNE – TEMAT NA CZASIE

1993 r., nr 134, poz. 653).

Przez gospodarstwo rolne rozumie się dla celów ubezpieczeniowych obszar użytków rolnych, gruntów leśnych, gruntów pod stawami oraz gruntów pod zabudowaniami, związanymi z prowadzeniem tego gospodarstwa, o łącznej powierzchni ponad hektar i jeżeli podlega opodatkowaniu podatkiem rolnym. Jeżeli jednak rolnik jest prowadzący działalność rolniczą – to podlega ubezpieczeniu. Jednakże gdy gospodarstwo składa się wyłącznie z gruntu leśnego – to nie istnieje obowiązek ubezpieczenia odpowiedzialności cywilnej.

Wszystkie budynki wchodzące w skład gospodarstwa rolnego, przykryte dachem, o powierzchni zabudowy co najmniej 20 mkw., a nie przeznaczone do rozbiórki (według decyzji właściwego organu), lub których stan techniczny nie przekracza 100% normy zużycia – podlegają obowiązkowemu ubezpieczeniu już od dnia przykrycia dachem. Ubezpieczeniem nie są objęte namioty i tunele foliowe (w niektórych firmach ubezpieczeniowych można je ubezpieczyć dobrowolnie).

Ubezpieczenie obejmuje budynek wraz z zewnętrzną instalacją elektryczną, wodno-kanalizacyjną, gazową i grzewczą, z wyłączeniem studni. Obowiązkowe ubezpieczenie budynków nie obejmuje natomiast wyposażenia i zgromadzonego w nich mienia – to także ubezpieczenie dobrowolne.

Budynki asekurowane są w za-

najmniej 20%. Oczywiście wtedy konieczna jest także korekta składki ubezpieczeniowej.

Umowę ubezpieczenia zawiera się zawsze do końca roku kalendarzowego i można ją wypowiedzieć na następny rok najpóźniej do 30 listopada. Zmiana właściciela lub władającego gospodarstwem rolnym nie powoduje rozwiązania umowy ubezpieczenia, jednakże o tych zmianach należy bezwzględnie poinformować firmę ubezpieczeniową. Jeżeli rolnik nie wypowiedzi umowy ubezpieczenia na następny rok – musi ją kontynuować w tej samej firmie ubezpieczeniowej, opłacając składkę do 15 lutego (osoby prawne – do 15 kwietnia), chociaż wiele towarzystw ubezpieczeniowych przedłuża te okresy płatności.

Jeżeli rolnik wypowiedział umowę ubezpieczenia w swej dotychczasowej firmie, to nowe ubezpieczenie musi zawrzeć do 31 grudnia na rok następny, przy czym zgodnie z prawną zasadą, iż ubezpieczyciel nie może odmówić przyjęcia ubezpieczenia obowiązkowego – można wrócić do tej samej firmy, ale najpóźniej przed końcem roku, gdyż po 1 stycznia w tej sytuacji budynki nie są ubezpieczone.

Wielu rolników po upadku Westy nadal nie jest ubezpieczonych. Warto wiedzieć, iż w tej sytuacji wszystkie zawarte przez Westę umowy ubezpieczeniowe wygasły w miesiąc po ogłoszeniu upadłości, czyli prawie rok temu i od tego momentu nikt nie chroni właściciela, nawet Fundusz Ochrony Ubezpieczono-

dokończenie na str. 8

MODERNIZACJA I ODDŁU- ŻANIE GOSPODARSTW

W drugiej połowie stycznia weszła w życie ustawa o powołaniu Agencji Restrukturyzacji i Modernizacji Rolnictwa. Zastępuje ona Fundusz Restrukturyzacji i Oddłużenia Rolnictwa, zajmujący się oddłużaniem rolników, którzy wpadli w tzw. pułapkę zadłużeniową, ponieważ zaciągnęli kredyty przed 14 listopada 1993 r., a więc przed skokowym wzrostem stóp procentowych.

W przeciwieństwie do swego poprzednika, agencja nie zajmuje się bezpośrednio działalnością kredytową. Obecnie pożyczek – na warunkach preferencyjnych – udzielają rolnikom banki ze swoich własnych środków, natomiast agencja wyrównuje bankom różnicę między ceną kredytu preferencyjnego i komercyjnego. Oprócz wspierania nowych kredytów – agencja przejmuje zaległe zadania i zobowiązania funduszu. W pierwszym rzędzie zajmuje się 1,8 tys. nie załatwionych do tej pory wniosków o oddłużeniowy kredyt strukturyzacyjny. Zostaną one odesłane do banków – opiniodawców. Ich realizacja – już na nowych zasadach – nastąpi w przypadku, jeśli bank swą pierwotną pozytywną opinię utrzyma w mocy.

Jakie to zasady?

Dla pożyczkobiorców oprocentowanie kredytów – przy-

nawanych na okres do 8 lat z jednoroczną karencją spłaty – nie przekroczy 20 procent w skali rocznej. Mogą z nich korzystać właściciele i dzierżawcy gospodarstw rolnych, producenci z działów specjalnych rolnictwa oraz osoby prawne i fizyczne, prowadzące działalność w sferze przetwórstwa i przemysłu rolno-spożywczego, a także usług rolniczych.

Kredyt – przeznaczony na inwestycje modernizacyjne w gospodarstwie rolnym – nie może przekraczać 3 mld złotych; na inwestycje w pozostałych dziedzinach objętych pomocą agencji – 10 miliardów. Zarazem jego udział w ogólnej wartości nakładów inwestycyjnych, związanych z modernizacją gospodarstwa rolnego, może wynieść nie więcej niż 80 procent; w wydziałach specjalnych produkcji rolnej, przetwórstwie i przemyśle rolno-spożywczym oraz usługach rolniczych – maksymalnie 70 procent.

Podstawą ubiegania się o pożyczkę jest złożenie do banku wniosku kredytowego wraz z planem modernizacji gospodarstwa rolnego lub biznesplanem przedsięwzięcia w pozostałych dziedzinach, pozytywnie zaopiniowanym przez właściwy terenowy Ośrodek Doradztwa Rolniczego.

Marek Burczyk

CO DALEJ OŚMIOKLASISTO?

Zbliża się koniec roku szkolnego. Dla uczniów ósmych klas nadszedł czas podjęcia decyzji – co dalej? Aby ją ułatwić, będziemy prezentować na naszych łamach propozycje suwalskich szkół ponadpodstawowych.

Zespół Szkół nr 1

Obejmuje dwie szkoły: Liceum Ogólnokształcące nr 3 i Policealne Studium Informatyczne. Mieści się "na razie" (władze oświatowe obiecywały szkole nową siedzibę od września 1993 r.) przy ul. Wigierskiej, w Pogotowiu Opiekuńczym, budynku wprawdzie ładnym, ale starym i ciasnym. W tym roku, dyrektor Waldemar Jabłoński mocno w to wierząc, szkoła przeniesie się do dawnego KW PZPR, a LO nr 1 wróci do swojej starej (ale wspa-

niale odnowionej) siedziby przy ul. Mickiewicza.

Na nowy rok szkolny 1994/5 liceum prowadzi nabór do czterech klas pierwszych (po 25 uczniów): dwu o profilu matematyczno-informatycznym, jednej – biologiczno-ekologicznej i jednej – ogólnej. Klasa biologiczno-ekologiczna prowadzona jest według programu autorskiego, opracowanego i realizowanego przy współpracy pracowników Wigierskiego Parku Narodowego.

Do studium informatycznego planuje się przyjęcie 20 absolwentów szkoły średniej. Nie wymagana jest przy tym jakakolwiek wiedza na temat komputerów. Obowiązuje tylko egzamin z matematyki.

(aw)

PRZED WYJŚCIEM W POLE

Minister rolnictwa i gospodarki żywnościowej, Andrzej Śmietanko, uważa, że "pogłębiający się brak płynności finansowej gospodarstw rolnych i przedsiębiorstw przemysłu spożywczego może spowodować dezorganizację rynku rolnego, przede wszystkim – załamanie produkcji i dostaw na rynek podstawowych masowych produktów rolnych". Ma temu przeciwdziałać przyjęta przez rząd – przed uchwaleniem ustawy budżetowej – koncepcja dofinansowania kredytów rolnych w roku 1994.

Rolników, którym w obliczu nadchodzącej wiosny grozi, że nie będą mieć za co kupić nawozów, środków ochrony roślin i nasion kwalifikowanych – pragniemy więc uspokoić.

Z budżetowych dopłat do krótkoterminowych kredytów obrotowych skorzystają gospodarstwa rolne, zaciągające je na zakup m.in. nawozów mineralnych, środków ochrony roślin, nasion kwalifikacyjnych i kwalifikowanych sadzianek ziemniaków. Z dopłat do kredytów inwestycyjnych skorzysta też przemysł spożywczy: na sfinansowanie skupu płodów rolnych i

ich zapasów, a także – i to jest nowość w stosunku do dotychczasowych rozwiązań – zapasów przetworów.

Kredyt dla rolników jest oprocentowany stałą stopą – 10 proc. w skali roku. Kredyty dla przemysłu spożywczego również mają stałą stopę – 19 proc. w skali roku.

Dla poprawienia ściągalności pożyczek zastosowano pewne środki dyscyplinujące kredytobiorców. Należy do nich obowiązek udokumentowania co najmniej 80 proc. wykorzystania kredytu i jego spłaty w ciągu sześciu miesięcy, a także – ograniczenie jego wielkości do jednego miliona złotych na jeden hektar użytków rolnych.

Istnieje zarazem możliwość kredytowania – na podanych wyżej zasadach – zakupów nasion i środków ochrony roślin dokonywanych przez przedsiębiorstwa nasienne w ramach umów kontraktowych.

Jak zapewnia Ministerstwo Finansów – środki na te cele znajdują się w wytypowanych bankach do końca lutego, a więc jeszcze przed rozpoczęciem prac polowych.

Szymon Burma

PROMOCJA ZDROWIA

W pierwszym tegorocznym numerze naszego tygodnika opublikowaliśmy artykuł pt. "Szlachetne zdrowie...", w którym przedstawiliśmy 10 zasad zdrowego stylu życia, nazywając je umownie DEKALOGIEM ZDROWIA. Teraz proponujemy Państwu rozwinięcie tych zasad w stałej rubryce PROMOCJA ZDROWIA. Mamy nadzieję, że posłużą one naszym Czytelnikom w ich staraniach o zachowanie i pomnażanie własnego zdrowia w szeroko pojętym znaczeniu.

Dziś zasada pierwszej:

"Hartowanie się – receptą na długie i zdrowe życie"

"Hartowanie to zabieg obróbki cieplnej, polegający na nagrzewaniu i szybkim ochładzaniu, którego celem jest uzyskanie materiału o większej trwałości" (Wielka Encyklopedia Powszechna). U człowieka, w odniesieniu do zdrowia, proces hartowania też na tym z grubsza polega.

Wskutek różnych niekorzystnych zmian stylu życia, takich jak brak ruchu, nałogi (szczególnie alkoholizm i palenie papierosów), spożywanie nadmiernej ilości pokarmów (głównie produktów wysoko przetworzonych), nadużywanie leków, współczesny człowiek degeneruje się fizycznie, jest słabszy, częściej choruje, zwłaszcza na choroby przełamujące jego coraz słabszą barierę odpornościową.

U większości ludzi nawet krótkotrwałe i niewielkie zmiany temperatury otoczenia, zmiany sposobu odżywiania czy środowiska powodują rozliczne dolegliwości: zaziębienia, katar, anginę, grype, zaburzenia żołądkowe oraz liczne postaci uczuleń. Wszystko to bierze się, najogólniej rzecz biorąc, z niedostatecznego zahartowania organizmu, nieprzygotowania go do skutecznej walki z atakującymi

dokończenie na str. 8

dokończenie ze str. 7
wirusami, bakteriami czy różnego rodzaju toksynami i alergienami. Organizm zahartowany daje sobie skutecznie radę z większością tych zagrożeń.

Człowiek w wyniku przemysłanego procesu hartowania staje się "twardy", odporniejszy na szkodliwe dla organizmu działanie różnych czynników, zarówno wewnętrznych, jak i zewnętrznych. Nie choruje z byle powodu: trochę zimniejszego wiatru, przemoczenia nóg czy zetknięcia się z osobą chorą.

Chociaż proces hartowania jest inny w przebiegu, to w skutkach podobny jest do szczepienia ochronnego. Ma ten sam cel – uodpornienie na szkodliwe wpływy środowiska.

Hartowanie nie może być działaniem incydentalnym – od przypadku do przypadku. Aby było skuteczne, musi być trwałym elementem naszego życia, wykonywanym systematycznie, zaplanowanym z pełną świadomością celu.

Hartowanie zaczynane od podstaw musi być realizowane stopniowo w połączeniu z innymi zabiegami zdrowotnymi, jak systematyczny trening sportowy (czy też aktywność fizyczna według reguły 3 x 30 x 130 – trzy razy w tygodniu przez 30 minut i tak intensywna, aby ilość uderzeń serca w ciągu minuty wynosiła ok. 130), prawidłowe

odżywianie się, unikanie stresów, nieuleganie nałogom, zachowanie postawy życzliwości dla drugiego człowieka, pogody ducha.

Oto kilka podstawowych zasad hartowania się:

1. Zaczynamy od intensywniejszych niż zwykle spacerów.

PROMOCJA ZDROWIA

Ubieramy się ciepło, ale lekko. Marsz przeplatajmy truchtem i lekkim biegiem. Około półgodzinny "trening" kończmy tak intensywnie, aby ciało było lekko spocone. Po "treningu" weźmy prysznic, najpierw gorący i ciepły, potem letni, a na stopy zimny. Takie ćwiczenia stosujemy 3 razy w tygodniu.

2. Każdą kąpiel kończmy letnim prysznicem, aby po paru tygodniach przejść na silny, skierowany na całe ciało, trwający 1 – 2 min zimny prysznic.

3. Starajmy się jak najwięcej chodzić boso, i to nie tylko w lecie, także wiosną i jesienią. Oprócz hartowania występuje tu bardzo korzystny efekt akupresury.

4. Śpijmy przy otwartym oknie. Należy jednak tak ustawić poślanie, aby głowa nie była owiewana bezpośrednio zimnym strumieniem świeżego powietrza napływającego przez okno.

5. Po pewnym czasie hartowania skorzystajmy z uroków zimny i wykonajmy następujący zabieg: nacieramy ciało śniegiem, najpierw ręce i twarz, potem stopy, wreszcie całe ciało, po czym wykonujemy 2–3-minutowy trucht po śniegu, wracamy do pomieszczenia, gdzie bie-

Wraz z postępowaniem cywilizacji świat opanowało wiele groźnych chorób podstępnie atakujących organizm człowieka. Dlatego właśnie musimy ciągle podejmować starania podnoszące odporność naszego organizmu. Nie czekajmy, aż pojawi się choroba, pracujmy nad tym, aby nasze ciało było tak silne, że może oprzeć się chorobie, nie pozwoli jej się rozwinąć.

Musimy być świadomi tego, że w dużym stopniu odpowiedzialność za nasze zdrowie spoczywa w naszych rękach i od naszej aktywności w życiu codziennym zależy to, czy pomniżamy, czy niszczymy zdrowie własne i naszego otoczenia.

Maria Sadłowska

"Niewdzięcznicy"

TELEFON Z NIESPODZIANKĄ

Pierwszy poczuł dziwny zapach pan Janeczek, który od zawsze walczył o czystą klatkę i czyste koty. O dziwo, smród – bo taką woń trzeba określić – dochodził raczej zza drzwi szanowanej pani Karoliny, a nie od tej starej kociary. Pan Janek porozmawiał z panią Basią i zastukali do Karoliny. Nic, cisza. Odeszli, ale po południu porozumieli się z dozorcą i dzielnicowym, dobrym znajomym pana Janka. Stary funkcjonariusz pociągnął tylko nosem i już wiedział...

Ciało pani Karoliny znaleziono przy łóżku. Ubrana, uczesana leżała z szeroko otwartymi oczami i słuchawką telefoniczną, zaciśniętą w ręce. Na twarzy malował się wyraz śmiertelnej rozpaczki. Na stolicku leżał sznurek prawdziwych pereł, których zmarła najwyraźniej nie zdążyła włożyć. Pod stertą bielizny, starannie ułożonej na półce, znaleziono 5 tys. dolarów i kilkanaście milionów złotych. Dwupokojowe mieszkanie było wysprzątane. Nie, nikt tu się nie włamał i nic nie mogło zginąć – powiedziała stanowczo pani Basia.

Jedyną rodziną pani Karoliny była trzydziestoparoletnia cioteczna wnuczka i jej ośmioletni ukochany przez starszą panią syn. Najpewniej w dwa – trzy dni po wyjeździe Konradka na zimowe ferie (a pojechał z mamą na miesiąc dla podreperowania zdrowia) ciotunia zmarła. "Atak serca" – orzekł lekarz. Mieszkanie i gotówkę odziedziczyła Maria K., a raczej dziecko – tak to zostało zapisane w testamentie kilka lat wcześniej. Cóż, pani Karolina miała ponad 85 lat i choć trzymała się dobrze, przecież kiedyś trzeba umrzeć – tłumaczyli znajomi zrozpaczonej po tak dziwnej

śmierci ciotki kobiecie.

Czas leczy rany. Minął rok, Konrad z mamą i tatą zamieszkali w lokalu ciotki. Maria K. czasem myślała o ciotce, o jej nagłej i samotnej śmierci. Rozmawiała o tym z mężem. Cieszyła się jednak, że wreszcie przestali wynajmować mieszkanie. Pewnego dnia odwiedził ich dobry przyjaciel domu, od dawna podkochujący się w Marii. Był podpity, co bardzo zdumiało gospodarzy. Próbowali "cucić" go kawą, ale bezskutecznie. Wreszcie znajomy stwierdził, że to jemu zawdzięczają mieszkanie...

Zszokowana Maria K. następnego dnia opowiedziała wszystko dzielnicowemu. Oto Adam Z. twierdzi, że zadzwonił do Karoliny O. i poinformował ją, iż jej ukochany Konradek przewrócił się podczas jazdy na nartach, uderzył głową w kamień i zginął na miejscu. Zaś matka dziecka w ciężkim szoku leży w szpitalu i najpewniej nie dojdzie do siebie. "Wtedy – podał Adam Z. – usłyszałem głuche chrapanie i stuk. Nie myślałem, tak w sumie, że ona naprawdę zejdzie..."

Pytany przez policję Adam Z. zaprzeczył wszystkiemu. Coś tam może bredził w domu państwa K., ale był podpity po aferze w pracy, no i nic nie pamięta. Telefon? Nie, skąd, nie dzwonił. Uważa jednak, że Karolina O. dobrze zrobiła umierając. Wreszcie młodzi ludzie mają mieszkanie i nie będą wydawali tylu pieniędzy na wynajem. Kto by się nie przyczynił do zgonu ciotki, temu Maria K. powinna być wdzięczna – konkludował pan Adam. Śledztwo padło, zanim się zaczęło. Państwo K. nie chcą widzieć Adama Z. i myślą o zamianie mieszkania.

S.S.

UBEZPIECZENIA ROLNE – TEMAT NA CZASIE

dokończenie ze str. 6

nych, który przejął zobowiązania odszkodowawcze po upadłej Weście.

Poza tym że rolnicy, którzy nie posiadają ubezpieczonych budynków – sami będą musieli pokryć straty, to jeszcze narażają się na opłaty karne w wysokości 2.025.000 zł ze strony Funduszu Gwarancyjnego (według komunikatu Ministra Finansów w tej sprawie). Warto wiedzieć także, iż kontrolę w tym zakresie mogą przeprowadzać zarówno funkcjonariusze Funduszu Gwarancyjnego, jak i przedstawiciele administracji upoważnieni przez Ministra Finansów.

Tym, którzy w trosce o swój majątek wypełniają obowiązek ubezpieczenia, warto przypomnieć, że ewentualne szkody należy zgłaszać najpóźniej w ciągu 3 dni do firmy, z którą zawarło się umowę ubezpieczenia, udzielając pomocy w ustaleniu okolicz-

ności, przyczyn i wysokości szkody. Wypłata odszkodowania – do 30 dni od zawiadomienia, a w sytuacjach skomplikowanych – w ciągu 14 dni od definitywnego wyjaśnienia okoliczności. Tak mówią przepisy prawne, a jak jest w rzeczywistości – najlepiej wiedzą ci, którzy mieli szkody, ale to temat do odrębnego artykułu lub ich serii, o ile będzie takowe zapotrzebowanie czytelników, stąd też, tak samo jak kierowców – prosimy o listy i konkretne propozycje.

Na temat zasad, warunków i istoty ubezpieczenia odpowiedzialności cywilnej rolników z tytułu prowadzenia gospodarstwa rolnego – w następnym artykule, gdyż problem jest bardziej złożony, niżby może wiele osób sądziło, tak jak cały problem odpowiedzialności cywilnej każdego z nas w ogóle (co także w niedalekiej przyszłości powinno być tematem artykułu).

Ryszard Kalinowski

KONKURS NA DYREKTORA

Na podstawie art. 36 ustawy z dnia 7.09.1991 r. o systemie oświaty (Dz.U. nr 95 poz. 425 z późniejszymi zmianami) ogłaszam konkurs na stanowisko dyrektora przedszkola samorządowego w Suwałkach:

- 1) nr 4 przy ul. M.C. Skłodowskiej 5,
- 2) nr 10 przy ul. Nowomiejskiej 18,
- 3) nr 11 przy ul. Nowomiejskiej 10,
- 4) nr 12 przy ul. Korczaka,
- 5) nr 14 przy ul. Andersa 10,
- 6) nr 16 przy ul. Putry 4 B,
- 7) nr 17 przy ul. Buczka 41,
- 8) nr 18 przy ul. Waryńskiego 29,
- 9) nr 19 przy ul. Witosa 4 A,
- 10) nr 20 przy ul. Kowalskiego 19.

Kandydaci przystępujący do konkursów powinni:

- * spełniać wymogi określone w art. 36 ust. 1 ustawy z dnia 7.09.1991 r. o systemie oświaty (z późniejszymi zmianami), tj. posiadać kwalifikacje pedagogiczne i co najmniej 5-letni staż pracy pedagogicznej w pełnym wymiarze czasu pracy,
- * spełniać wymogi określone w rozporządzeniu MEN z dnia 10.10.1991 r. w sprawie szczegółowych kwalifikacji wymaganych od nauczycieli oraz określenia szkół i wypadków, w których można zatrudnić nauczycieli nie mających wyższego wykształcenia (Dz.U. nr 98 poz. 433 z późniejszymi zmianami),
- * od kandydatów nie posiadających wykształcenia wyższego mgr wymagane jest zobowiązanie do podniesienia kwalifikacji do tego poziomu.

Przystępujący do konkursu składają w terminie 14 dni od daty ukazania się ogłoszenia o konkursie w Urzędzie Miejskim w Suwałkach, ul. Mickiewicza 1, Wydział Zdrowia, Kultury i Oświaty, pokój 104 - 105, tel. 66-76-67 w. 14 lub 15:

- 1) jedną kopertę z dopiskiem "koncepcja", zawierającą koncepcję pracy i program działania przedszkola,
- 2) drugą kopertę z dokumentami:
 - * kwestionariusz osobowy ze zdjęciem,
 - * życiorys z opisem pracy pedagogicznej,
 - * ostatnią ocenę pracy,
 - * odpis dyplomu oraz inne dokumenty potwierdzające kwalifikacje,
 - * zaświadczenie o stanie zdrowia.

Na obu kopertach przystępujący do konkursu podaje imię i nazwisko, adres do korespondencji, nazwę przedszkola (numer), a także dopisek "konkurs".

O terminach i miejscach konkursów kandydaci zostaną powiadomieni odrębnym pismem.

Zastrzega się możliwość odwołania konkursów bez podania przyczyn.

Prezydent Miasta Suwałk

Zarząd Budynków Mieszkalnych

w Suwałkach

ogłasza publiczny przetarg ustny na dzierżawę działek przy ul. Andersa 9 z przeznaczeniem pod kioski handlowe:

1. Działka nr 653/3-C, pow. 10 mkw.;
2. Działka nr 653/7-G, pow. 10 mkw.

Forma architektoniczna powtarzalna, przyjęta przez UM dla kiosków na terenie miasta Suwałk.

Cena wywoławcza - 35.000 zł/mkw., wadium 1 mln zł.

Przetarg na dzierżawę ww. działek odbędzie się w dniu 22.03.1994 r. o godz. 10.00 w Zarządzie Budynków Mieszkalnych w Suwałkach przy ul. Noniewiczza 3, pok. 26.

Warunkiem przystąpienia do przetargu jest wpłacenie wadium w dniu przetargu w kasie ZBM do godz. 9.30.

Bliższych informacji można zasięgnąć w pok. 23 lub telefonicznie 66-76-93 w. 34, w ZBM.

Zastrzega się możliwość odwołania lub unieważnienia przetargu bez podania przyczyn.

DYŻURY APTEK

W tym tygodniu dyżuruje całą dobę apteka przy ul. Konopnickiej 3 (tel. 66-50-91).

Urząd Miejski

w Suwałkach

Wydział Gospodarki Przestrzennej i Komunalnej

ogłasza przetarg ograniczony

dla wykonawców z terenu Suwałk na kompleksowe wykonanie w Zakładzie Utylizacji Odpadów Komunalnych w Suwałkach niżej wymienionych robót:

1. Placów technologicznych o nawierzchni z betonu B-25 napowietrzonego - o powierzchni 8.115,31 mkw.
2. Dróg wewnętrzzakładowych z betonu B-25 napowietrzonego - o powierzchni 5.201,81 mkw.
3. Chodników - o powierzchni 295,28 mkw.

I. Termin:

- rozpoczęcia robót - 15.04.1994 r.
- zakończenia robót - 30.06.1994 r.

II. Dokumentację techniczną udostępnia do wglądu Wydział Gospodarki Przestrzennej i Komunalnej UM w Suwałkach, pok. 122.

III. Oferty powinny zawierać:

1. Kosztorys szczegółowy.
2. Cenę ryczałtową na całość robót.
3. Propozycje warunków płatności.
4. Projekt umowy.

IV. Oferty należy składać w nieprzekraczalnym terminie do dnia 24.03.1994 r. w Wydziale Gospodarki Przestrzennej i Komunalnej UM w Suwałkach, Referat Kompostowni, pok. 122.

V. Otwarcie ofert nastąpi w dniu 25.03.1994 r. o godz. 9.00.

VI. Zastrzega się prawo unieważnienia przetargu bez podania przyczyn.

Lokale biurowe i użytkowe

do wynajęcia, ul. Kościuszki 60.

Tel. 625-18-29 lub 12-93-37 Warszawa.

INFORMATOR BEZROBOTNYCH

Rejonowy Urząd Pracy proponuje pośrednictwo w zatrudnieniu.

Potrzebni są:

- szwaczki,
 - sprzedawcy,
 - robotnik magazynowy
 - operator wózka widłowego,
 - pomoc domowa.
- placowy.
 - Prace interwencyjne:
 - sprzedawca,
 - stolarz,
 - krawcowa,
 - kierownik stoiska,
 - mechanik ogumienia,
 - elektryk samochodowy,
 - spawacz.

Prace dla inwalidów:

- sprzedawcy,
- monter komputerowy,
- palacz,

Szczegółowe informacje - Rejonowy Urząd Pracy, ul. Kościuszki 71 A, tel. 66-71-04.

★★★

Rejonowy Urząd Pracy w Suwałkach informuje, iż codziennie (z wyjątkiem sobót) do 16.00 (do 18.03.1994 r.) w budynku przy ul. Kościuszki 71A wydawane są rozliczenia podatkowe (PIT-11) za 1993 r.

Przy odbiorze rozliczenia podatkowego niezbędne jest posiadanie dowodu osobistego osoby, której rozliczenie dotyczy.

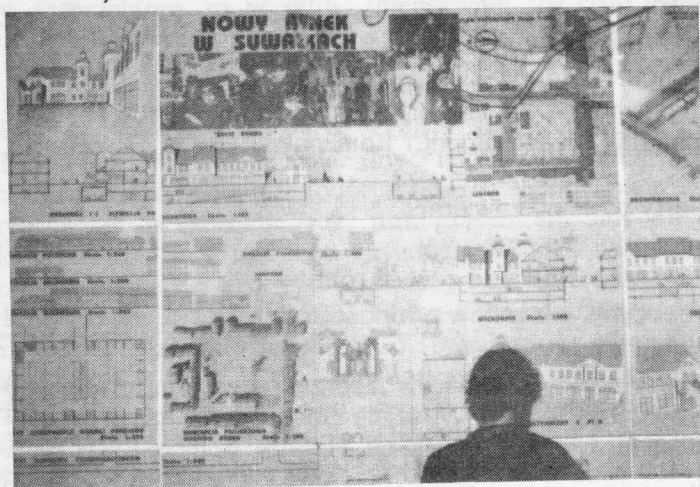
INFORMATOR KULTURALNY

Muzeum Okręgowe

zaprasza na ekspozycje stałe – "Pradzieje Ziemi Suwalskiej" – wystawa archeologiczna; "Alfred Wierusz-Kowalski" – wystawa malarstwa; "Malarstwo polskie XIX – XX wieku"; "Malarstwo i rysunek Bohdana Urbanowicza", "Rzeźba Adama Siemaszki", "Moją Ojczyzną jest Polska podziemna...".

Wojewódzki Dom Kultury

Galeria "Chłodna 20" zaprasza na wystawę prac dyplomowych studentów Wydziału Architektury Politechniki Białostockiej.



Suwalski Teatr Animacji (ul. Kościuszki 76, tel. 66-64-03, 66-44-36) zaprasza na:

- "Przygody pingwina Pik-Poka" w wykonaniu Białostockiego Teatru Lalek – 18.03, godz. 10.00 i 12.00, sala Urzędu Wojewódzkiego,
- eliminacje rejonowe Ogólnopolskiego Konkursu Recytatorskiego – 18.03, godz. 16.00,
- wystawę prac członków pracowni plastycznej WDK;
- organizuje wyjazdy do Warszawy na spektakle teatralne, operetkę i spektakle operowe połączone ze zwiedzaniem miasta.

Galeria Fotografii "PACamera" (ul. Kościuszki 76 – wejście od ul. Chłodnej) zaprasza na wystawę Andrzeja Olichwiera "Odległe chwile".

Biuro Wystaw Artystycznych

zaprasza na wystawę rysunków uczniów Studium Ekspresji Artystycznej "Studium martwej natury" i Stanisława Kotkowskiego "Pokaz grafiki komputerowej".

Można wypożyczyć po przystępnych cenach dzieła sztuki twórców z kraju i zagranicy.

Kino "Bałtyk"

- 18.03 – "Fatalny instykt" prod. USA, od lat 15, godz. 17.00 i 19.00,
- 19-24.03 – "Rodzina Addamsów" prod. USA, od lat 12, godz. 17.00,
- "Gra pozorów" prod. angielskiej, od lat 15, godz. 19.00.

Miejskie Ognisko Artystyczne

Kino "Scherzo"

Dyskusyjny Klub Filmowy

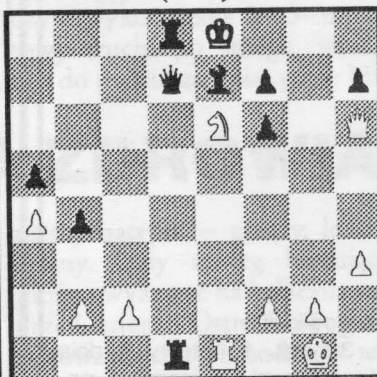
20.03, godz. 16.00 – "Gracz", reż. Robert Altman.

Dzwoń pod nr telefonu 958

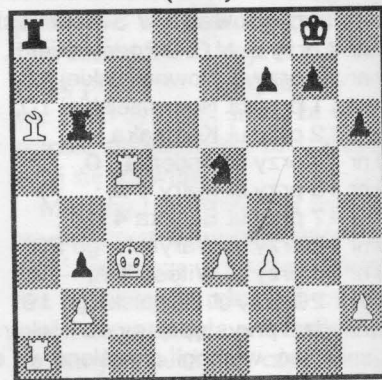
- uzyskasz informację dotyczącą AIDS.

ZADANIA SZACHOWE

Feldan – Amman
(1956)



Capablanca – Rossolimo
(1938)



Zadanie nr 11 A. Mat w 2 pos. Zaczynają białe.

Zadanie nr 11 B. Wskazać najlepsze posunięcie białych.

Rozwiązania należy szukać w numerze.

PUCHAR DYREKTORA PRIBO POJECHAŁ NA ŁOTWĘ Turniej jakiego jeszcze nie było!

W dniach 5 – 6 III 1994 r. w salach Młodzieżowego Domu Kultury w Suwałkach odbył się Międzynarodowy Turniej Szachowy o Puchar Dyrektora Przedsiębiorstwa Remontów i Budownictwa Ogólnego w Suwałkach. Impreza zgromadziła 96 miłośników królewskiej gry, w tym wielu utytułowanych zawodników. Przy szachownicy zasiadło 5 arcymistrzów, w tym najlepszy polski szachista Aleksander Wojtkiewicz, zwycięzca turnieju strefowego Mistrzostw Świata Vidmantas Malishauskas z Wilna, reprezentant Łotwy Edwins Kengis, lider suwalskiej Hańczy Alojzas Kveinys z Wilna i wielokrotny olimpijczyk, pierwszy polski arcymistrz w powojennej historii – Włodzimierz Schmidt; 6 arcymistrzów międzynarodowych (m.in. aktualny wicemistrz Polski Mirosław Grabarczyk), 2 mistrzów FIDE, 5 mistrzów krajowych.

Sredni ranking pierwszej dziesiątki wynosił 2455 pkt., co odpowiada IX kat. FIDE. Był to na pewno najsilniejszy turniej szachowy w naszym regionie, a być może i w Polsce.

Po dwudniowych zmaganiach puchar dyrektora PRiBO oraz nagrodę 5 mln zł z rąk zastępcy dyrektora, Marka Korzuna, otrzymał arcymistrz Edwins Kengis z Łotwy. Oto czołowa dziesiątka turnieju:

- | | |
|---|------------|
| 1. am Edwins Kengis (Łotwa) | - 7,5 pkt. |
| 2. am Aleksander Wojtkiewicz (Polonia Warszawa) | - 7 pkt. |
| 3. mm Dariusz Zagorkis (Litwa) | - 7 pkt. |
| 4. am Włodzimierz Schmidt (Pocztowiec Poznań) | - 7 pkt. |
| 5. mm Mirosław Grabarczyk (Legion Warszawa) | - 6,5 pkt. |
| 6. am Alojzas Kveinys (Hańcza Suwałki) | - 6,5 pkt. |
| 7. am Vidmantas Malishauskas (Litwa) | - 6,5 pkt. |
| 8. mm Stanisław Kostyra (Piast Gliwice) | - 6,5 pkt. |
| 9. mf Bogdan Grabarczyk (PTSz Płock) | - 6,5 pkt. |
| 10. km Jerzy Ciruk (Hańcza Suwałki) | - 6,5 pkt. |

Nagrody dla najlepszych kobiety otrzymały:

- | | |
|--|----------|
| 1. m Laima Domarkaite (Hańcza Suwałki) | - 5 pkt. |
| 2. m Marina Malishauskiene (Litwa) | - 5 pkt. |
| 3. II Magda Kurylonek (Hańcza Suwałki) | - 4 pkt. |

Wśród juniorów w poszczególnych kategoriach wiekowych najlepší byli:

- | | |
|---|----------|
| do lat 18: | |
| 1. Piotr Bobras (Jagiellonia Białystok) | - 6 pkt. |
| 2. Kestutis Kryzius (Litwa) | - 5 pkt. |
| 3. Rafał Grabek (Hańcza Suwałki) | - 5 pkt. |
| do lat 16: | |
| 1. Kestiutis Kruzius (Litwa) | - 5 pkt. |
| 2. Jan Kondrusik (MDK Białystok) | - 5 pkt. |

horoskop



RYBY (21.02-20.03)

Jeżeli walczysz o zdobycie czyjegoś serca, odczujesz wyraźny wzrost uczucia. Nie rozpoczynaj w tym tygodniu żadnych działań i nie wybieraj się w daleką podróż, jeśli nie jest to absolutnie konieczne. Jeżeli musisz wyjechać, sprawdź, czy niczego nie zapomniałeś, czy wszystkie sprawy masz uregulowane, abyś mógł uniknąć nieprzewidzianych sytuacji.

BARAN (21.03-20.04)

Unikaj ostrych dyskusji i sporów, gdyż masz trudności z obiektywną oceną. Istnieje niebezpieczeństwo nawiązania flirtu, który może przynieść nieprzyjemne konsekwencje. Uważaj na osoby, do których nie masz zaufania.

BYK (21.04-20.05)

Nie poddawaj się emocjom, abyś mógł właściwie ocenić sytuację. Unikaj drastycznych konfliktów. Spór z bliską ci osobą może się zaostriżyć.

BLIŹNIĘTA (21.05-21.06)

Musisz zachować rozwagę i postarać się dyplomatycznie złagodzić nabrzmiałe konflikty. Ten tydzień będzie podobny do poprzedniego, ale będziesz miał większą siłę przebiecia i przenikliwość w działaniu.

RAK (22.06-22.07)

Postępuj dyplomatycznie, aby otoczenie odczuło twój autorytet a nie narzucanie swojej woli. Tylko taka metoda może zapobiec obustronnemu rozdrażnieniu. Dobry tydzień do nawiązania kontaktów towarzyskich.

LEW (23.07-22.08)

Dobry tydzień do zawierania spółek i podpisywania nowych umów, lecz zanim podejmiesz decyzję, sprawdź wszystko dokładnie, a zwłaszcza czy ludzie, z którymi wchodzisz w układ, są godni zaufania. Bar-

dzo ważny tydzień do skonsolidowania przyjacielskich uczuć. Czekają cię satysfakcjonujące kontakty intymne.

PANNA (23.08-22.09)

Układy towarzyskie będą bardzo harmonijne. Porozumienie z otoczeniem wręcz idealne. Warto wybrać się na zakupy. Kup coś, co polepszy twoje samopoczucie i stan zdrowia.

WAGA (23.09-23.10)

Poniedziałkowe wydarzenia mogą wpłynąć na realizację twoich miłosnych pragnień. Tym razem nie powinieneś popełnić błędu w sferze kontaktów z płcią przeciwną. Masz wielką szansę zrealizować swoje plany finansowe.

SKORPION (24.10-22.11)

Staraj się nie wdawać w zbędne dyskusje i nie daj się zwieść swojej fantazji. Jeśli uda ci się transakcja finansowa, postaraj się, aby jej uczczenie nie odbiło się niekorzystnie na twoim zdrowiu. Zadbaj też o to, aby twoje działanie nie przyniosło szkody innym.

STRZELEC (23.11-21.12)

Nie jesteś najważniejszy, inni też się liczą. Postaraj się zarażać ich optymizmem i radością. Zabierz całą rodzinę na wycieczkę za miasto.

KOZIOROŻEC (22.12-20.01)

Realizuj odważnie swoje zamiary, wszystko powinno układać się po twojej myśli. Dobra okazja do wyjazdu w dalszą podróż. Uważaj, aby nie przydarzyła ci się drobna stłuczka.

WODNIK (21.01-20.02)

Nie daj się wyprowadzić z równowagi mało istotnymi drobiazgami, bo odbije się to na twoim zdrowiu. Zajmij się domem. Kup ukochanej osobie jakiś drobiazg, spędź z nią miłe wtorkowe popołudnie i wieczór.

IGRASZKI W ZODIAKU

Tadeusza Charmuszki

NA RYBY

Na łonie natury
Wychodzą ze skóry.

NA BARANA

Przez gwiazdy dane,
by był taranem.

NA BYKA

Najlepszym rynkiem
jest bank z wyszynkiem.

NA BLIŹNIĘTA

Są sprytem
podsyte.

NA RAKA

Przerosły ambicje
wszelkie propozycje.

NA LWA

Z dumą pycha
go rozpycha.

NA PANNE

Zadatki wspaniałe,
by drażyć skałę.

NA WAGĘ

Mało sęków,
Dużo wdzięków.

NA SKORPIONA

Jego cesja
to agresja.

NA STRZELCA

Właściwa miara:
głęboka wiara.

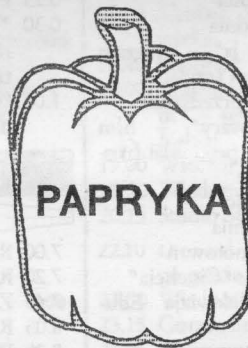
NA KOZIOROŻCA

Skrywa pragnienia
bez uzasadnienia.

NA WODNIKA

Mentalność w nim taka,
że daje drapak.

CO DO GARNKA?



jajko, 2 marchewki, 20 dag pomidorów, nać pietruszki, sól i pieprz do smaku.

Wymyte strąki papryki przygotować do nadziania, oczyszczając z szypulek i pestek. Ryż zalać wrzącą wodą i po kilku minutach odcedzić. Cebulę drobno pokrajać i przesmażyć na maśle (10 dag), a gdy się lekko zrumieni, dodać odcedzony ryż, poszatkowaną marchew, drobno pokrajane pomidory (bez skórki), sól i łyżkę posiekanej naci pietruszki; przez chwilę smażyć, farsz wystudzić. Strąki nadziewać farszem. Nadziane papryki ułożyć w rondlu otwartą częścią do góry. Zalać wrzącą wodą do połowy wysokości strąków, przykryć rondel i gotować na wolnym ogniu 1 godz. Z mąki i masła zrobić jasną zasmażkę, rozprowadzić wystudzonym wywarem spod papryki (pół szklanki), zagotować; po zdjęciu z ognia podprawić żółtkiem i przed samym podaniem zalać tym sosem papryki. Podawać z ziemniakami z wody.

Agata

Papryka jest tym dziwnym, a cennym warzywem, które nie traci witaminy C (w każdym razie – praktycznie bardzo niewiele), gdyż nie posiada enzymu askorbinazy – w przeciwieństwie do bardzo wielu innych warzyw i owoców. Czyli zarówno papryka surowa, jak i mrożona, ze słoika (zakiszona bądź marynowana) itp. swoją porcję cennej witaminy C zawiera! Zawiera też witaminę A oraz trochę innych witamin. Czyli... jak najbardziej warto jadać paprykę.

Faszerowana papryka

60 dag strąków papryki, duża cebula, 13 dag masła lub margaryny, 10 dag ryżu, łyżka mąki,

Telefon zaufania

66-49-41

Lekarz, psycholog, pedagog - udzieli ci porady, informacji, wsparcia w trudnych sytuacjach życiowych, gwarantując anonimowość, akceptację i życzliwość. Dyżury codziennie w godz. 18.00 - 6.00 (oprócz sobót, niedziel i dni świątecznych)

TVP 7 - 23 III 94

CZWARTEK

PROGRAM I

- 6.00 Kawa czy herbata?
- 9.00 Wiadomości
- 9.10 Program dnia
- 9.15 "Mama i ja" - program dla mamy i trzylatka
- 9.30 Domowe przedszkole
- 9.55 Porozmawiajmy o dzieciach
- 10.00 "Dzieciństwo Tiomy" - film prod. rosyjskiej
- 11.20 Kwadrans na kawę
- 11.40 Smoczek czy grzechotka?
- 12.00 Wiadomości
- 12.10 Program dnia
- 12.15 Magazyn notowań
- 12.45 Dla młodzieży: "Śmietnik" oraz film z serii "Mały magazyn naukowy"
- 13.30 - 15.55 Telewizja Edukacyjna
- 13.35 "Jeziora w kraterze" - film dok. prod. USA
- 13.55 Nie tylko dinozaury
- 14.20 "Eko-lego" - program ekologiczny dla dzieci
- 14.15 Zwierzęta świata: "Tajemniczy świat nietoperzy" - serial dok. prod. angielskiej
- 14.55 Strzał w dziesiątkę
- 15.10 Robinsonowie
- 15.35 My dorosli
- 15.55 Program dnia
- 16.05 Dla młodzieży: "Śmietnik" oraz film z serii "Mały magazyn naukowy"
- 16.50 Muzyczna Jedynka
- 17.00 Teleexpress
- 17.20 "Miliard w rozumie" - teleturniej
- 17.45 Antena
- 18.05 "Koty" - serial dok. prod. angielskiej
- 18.35 Znaki czasu
- 19.00 Tęczowy Mini-Box
- 19.10 Wieczorynka
- 19.30 Wiadomości
- 20.00 Bilans
- 20.20 Teatr Telewizji: Dashiell Hammett "Sokół maltański" (2-ost.)
- 21.35 Tylko w Jedyńce
- 22.20 "W staromiejskiej kawiarni" - program rozrywkowy
- 22.30 Pegaz
- 23.00 Wiadomości gospodarcze
- 23.20 Gorąca linia
- 23.30 Muzyczna Jedynka
- 23.35 "Ochoa" - film dok. prod. włoskiej
- 1.00 To lubię

PROGRAM 2

- 7.30 Panorama
- 7.35 "Miłość i dyplomacja" - serial prod. kanadyjsko-argentyńskiej
- 8.05 Program lokalny
- 8.35 "Zorro" - serial anim. prod. USA
- 9.00 Transmisja obrad Sejmu - w przerwie obrad ok. 11.00 i 13.00 Panorama
- 15.30 Powitanie
- 15.35 "Zorro" - serial prod. USA

- 16.00 Panorama
- 16.05 Sport
- 16.35 Multihobby
- 16.55 Można i warto
- 17.30 "Miłość i dyplomacja" - serial prod. kanadyjsko-argentyńskiej
- 18.00 Panorama
- 18.03 Program lokalny
- 18.35 Koło fortuny
- 19.05 Małe ojczyzny: "Trwanie" - film dok. Andrzeja Różyckiego
- 19.40 "W rocznicę wywózek" - film dokumentalny
- 20.00 Muzyka moja miłość
- 21.00 Panorama
- 21.30 Sport
- 21.40 Historie o historii
- 22.00 "Innym razem w innym miejscu" - film fab. prod. angielskiej
- 23.35 Era Wodnika
- 24.00 Panorama
- 0.10 Studio Teatralne Dwójki: Marcel Proust "Ach, Combray"

PIĄTEK

PROGRAM I

- 6.00 Kawa czy herbata?
- 9.00 Wiadomości
- 9.10 Program dnia
- 9.15 "Mama i ja" - program dla mamy i trzylatka
- 9.25 Domowe przedszkole
- 10.00 "Pani Bovary" - film fabularny produkcji francuskiej
- 12.00 Wiadomości
- 12.10 Program dnia
- 12.15 Magazyn notowań
- 12.45 Dla dzieci: "Ciuchcia"
- 13.30 - 15.55 Telewizja Edukacyjna
- 13.30 "The lost secret" - język angielski dla średnio zaawansowanych
- 13.45 Ludzie i polityka: "Wpływ na decyzje polityczne" - serial dok. prod. USA
- 14.00 Tak jak w kinie
- 14.15 W obronie swoich racji
- 14.30 Euroturystyka
- 14.45 Odpukać, odpukać
- 15.05 Doskonali - niedoskonali
- 15.20 Jeśli nie Oxford, to co?
- 15.45 Leksykon demokracji
- 15.55 Program dnia
- 16.05 Dla dzieci: "Ciuchcia"
- 16.50 Muzyczna Jedynka
- 17.00 Teleexpress
- 17.20 "Automania" - magazyn motoryzacyjny
- 17.40 Tata, a Marcin powie dział...
- 18.00 Randka w ciemno
- 18.45 W kraju Zulu Gula
- 19.00 Wieczorynka
- 19.30 Wiadomości
- 20.15 Piątek z Newmanem: "Butch Cassidy i Sundance Kid" - western prod. USA
- 22.05 "Droga do Oscarów" - program filmowy
- 23.05 Wiadomości
- 23.20 Gorąca linia
- 23.30 Muzyczna Jedynka
- 23.35 "Vangie" - film fab. prod. USA
- 1.05 Brytyjskie nagrody muzyczne '94

PROGRAM 2

- 7.30 Panorama
- 7.35 Przeboje Dwójki
- 8.05 Program lokalny
- 8.35 "Przygody Supermana" - serial anim. prod. USA
- 9.00 Transmisja obrad Sejmu - w przerwie transmisji ok. 11.00 i 13.00 Panorama
- 15.30 Powitanie
- 15.35 "Przygody Supermana" - serial animowany
- 16.00 Panorama
- 16.05 Klub Yuppies?
- 16.30 "Odlecieć stąd" - serial prod. USA
- 17.20 La la mi do, czyli porykiwania szarpidrutów
- 17.45 "Hole, Espania" - teleturniej
- 18.00 Panorama
- 18.03 - 21.00 Programy regionalne
- 21.00 Panorama
- 21.30 Sport
- 21.40 Marek Dobrowolski
- 22.05 "Przystanek Alaska" - serial prod. USA
- 22.50 Teatr sensacji: Richard Harris "Potrójny nelson"
- 0.25 Panorama
- 0.30 "You've changed" - Lora Szafiran i New Presentation
- 1.00 "Odlecieć stąd" - serial prod. USA (powt.)

SOBOTA

PROGRAM I

- 7.00 Rondo
- 7.20 Rynek - Agro
- 7.45 Z Polski
- 8.05 Racje i emocje
- 8.25 Wszystko o działce
- 8.50 Program dnia
- 9.00 Wiadomości
- 9.10 "Ziarno" - program redakcji katolickiej dla dzieci i rodziców
- 9.35 "5-10-15" oraz film z serii "Tajna misja"
- 11.00 "Opowieść o wielkich amerykańskich wulkanach" - film dok. prod. USA
- 12.00 Wiadomości
- 12.10 Pół godziny dla rodziny
- 12.40 Panie na planie
- 13.15 Studio Sport
- 14.00 Walt Disney przedstawia - "Super Baloo"
- 15.15 Teatr wspomnień: Zdzisław Skowroński "Notes"
- 17.00 Teleexpress
- 17.20 Towarzystwo mieszane
- 18.10 "Beverly Hills 90210" - serial obyczajowy prod. USA
- 19.00 Małe wiadomości DD
- 19.10 Wieczorynka
- 19.30 Wiadomości
- 20.00 Polskie zoo
- 20.30 "Tysiąc bohaterów" - film fab. prod. USA
- 22.15 Wiadomości
- 22.25 Kariery - bariery
- 23.40 Sportowa sobota
- 23.50 Francuskie impresje
- 0.25 "Attica" - film fab. prod. USA
- 2.00 "Spódnice rewolucji" - film fab. prod. francuskiej

PROGRAM 2

- 7.30 Panorama
- 7.35 "Tam, gdzie wrony zawracają" - reportaż
- 8.00 "Ulica Sezamkowa" - program dla dzieci
- 9.00 Tacy sami
- 9.20 Nauka języka migowego
- 9.25 Powitanie
- 9.35 Z ziemi polskiej
- 9.55 Halo Dwójka
- 10.10 Róbta, co chceta
- 10.30 "Historia nagrania West Side story" - film dok. prod. USA
- 12.00 Akademia filmu polskiego: "Lalka" (2), reż. Wojciech J. Has
- 13.20 Halo Dwójka
- 13.30 Góralskie gody
- 14.30 Studio Sport
- 15.20 Zwierzęta świata: "Tajemniczy świat nietoperzy" (2-ost.) - film dokumentalny produkcji angielskiej
- 15.55 Losowanie gier liczbowych totalizatora sportowego
- 16.00 Panorama
- 16.05 Do trzech razy sztuka
- 16.30 Tątry - antologia zachwytyw
- 16.50 Program dnia
- 17.05 "Pefna chata" - serial prod. USA
- 17.30 Genialna epoka
- 18.00 Panorama
- 18.03 Program lokalny
- 18.30 "Gra" - teleturniej
- 19.00 Program rozrywkowy
- 20.00 Studio Sport
- 21.00 Panorama
- 21.25 Słowo na niedzielę
- 21.30 "Tylko to" - śpiewa Ewa Dąbkowska
- 22.10 Prawo i bezprawie: "Dzika banda" - western prod. USA
- 0.25 Panorama
- 0.30 Zabawa w Dwójce

NIEDZIELA

PROGRAM I

- 7.00 Rolnictwo na świecie
- 7.15 Proszę o odpowiedź
- 7.35 Tydzień
- 8.30 Notowania
- 8.55 Program dnia
- 9.00 "Zamek Eureki" - serial prod. USA
- 9.25 "Orle gniazdo" - widowisko
- 9.45 Teleranek
- 10.10 "Domek na preri" - serial prod. USA
- 11.00 "MGM: Gdy lew zaryczy" - film dok. prod. USA
- 11.45 Telewizyjny koncert życzeń
- 12.20 Teatr dla dzieci: Włodzimierz Triendiakow "Wiosenne szachrajstwa"
- 13.35 Z kamerą wśród zwierząt
- 13.55 W starym kinie - złote lata komedii angielskiej: "Kto cienko śpiewa"
- 15.30 Sto pytań do...
- 16.05 Pieprz i wanilia
- 16.40 Antena
- 17.00 Teleexpress
- 17.30 "Dynastia Colbych" - serial prod. USA
- 18.20 7 dni - świat
- 19.00 Wieczorynka
- 19.30 Wiadomości
- 20.15 "Onassis - najbogatszy człowiek świata" - se-

- rial prod. amerykańsko-hispańskiej
- 21.10 Sportowa niedziela
- 22.15 Kabaret Olgi Lipińskiej
- 23.00 John Cage
- 23.35 Wieczór konesera - opowiadania o trudnej miłości: "Szczęśliwa niedziela" - film fab. prod. hiszpańskiej
- 1.00 Program muzyczny

PROGRAM 2

- 7.30 Echa tygodnia (dla niesłyszących)
- 8.00 "Piotruś Pan i piraci" - serial anim. prod. USA
- 8.25 Film dla niesłyszących: "Onassis - najbogatszy człowiek świata" - serial prod. amerykańsko-hiszpańskiej
- 9.20 Słowo na niedzielę (dla niesłyszących)
- 9.25 Powitanie
- 9.30 Programy lokalne
- 10.30 Kant gigant
- 11.00 Godzina z Hanną Barbrą
- 12.00 "Trzej muskietowie" (1) - film kostiumowy prod. francusko-włoskiej
- 14.00 Animals
- 14.25 Studio Dwójki
- 14.30 Podróże w czasie i przestrzeni: "Drogi do dobrobytu" - serial dok. prod. australijskiej
- 15.20 Krakowskie legendy
- 16.00 Panorama
- 16.10 Powitanie
- 16.15 "Wow" - serial prod. polskiej
- 16.45 "Źródło folk - show" - śpiewa i tańczy zespół "Promni"
- 17.20 Wydarzenie tygodnia
- 17.50 Chimera
- 18.20 Studio Dwójki
- 18.30 "Gra" - teleturniej
- 19.00 "Magda" - sylwetka Magdy Umer
- 20.00 "A kuku, panie kuku" - film anim. dla dzieci
- 20.10 Godzina szczerości
- 21.00 Panorama
- 21.25 Program artystyczny
- 22.20 "Dżentelmeni i grzech" - serial prod. angielskiej
- 23.10 Program artystyczny
- 23.30 "Nie Mozart - sen Scypiona" - film muzyczny
- 24.00 Panorama
- 0.05 Muzyka rozrywkowa

PONIEDZIAŁEK

PROGRAM I

- 6.00 Kawa czy herbata?
- 9.00 Wiadomości
- 9.10 Program dnia
- 9.15 "Mama i ja" - program dla mamy i trzylatka
- 9.30 Domowe przedszkole
- 9.55 Porozmawiajmy o dzieciach
- 10.05 "Dynastia Colbych" - serial prod. USA
- 10.55 Muzyczna Jedynka
- 11.00 Przyjemne z pożytecznym
- 11.20 Gotowanie na ekranie
- 11.40 Od niemowlaka do przedszkolaka
- 12.00 Wiadomości
- 12.10 Program dnia
- 12.15 "Family album" - język anglo-amerykański dla średnio zaawansowanych
- 12.35 "Muzzy in Gondo-

land" - język angielski dla najmłodszych
 12.45 Luz
 13.30 - 15.55 Telewizja Edukacyjna
 13.30 Prezentacje
 13.50 Kronika 80
 14.10 "Wygnańcy" - film dok. prod. USA
 14.40 Miejsca niezwykłe
 14.50 "Ogniem i mieczem" według Szymona Kobylińskiego
 15.05 Tajna historia ZSRR (kuliszy dyplomacji radziecko-niemieckiej w latach 1939-41)
 15.20 "Bliżej Europy" - teleturniej
 15.50 Jaka szkoła
 15.55 Program dnia
 16.05 "Luz" - program nastolatków
 16.50 Muzyczna Jedynka
 17.00 Teleexpress
 17.20 "Kwant" oraz "Encyklopedia galaktyki" - film dok. prod. angielskiej
 17.40 Prawo i bezprawie
 18.00 "Latający cyrk Monty Pythona" - serial komediowy prod. angielskiej
 18.30 Ilustrowany miesięcznik literacki
 19.00 Wieczorynka
 19.30 Wiadomości
 20.00 Prosto z Belwederu
 20.20 Teatr Telewizji: Józef Hen "Bliźniak"
 21.40 Miniatury
 21.45 Leksykon polskiej muzyki rozrywkowej
 22.05 Program publicystyczny
 23.00 Wiadomości
 23.15 Gorąca linia
 23.25 Muzyczna Jedynka
 23.35 Szapolska od Z do A: "Tabu" - film fab. prod. polskiej
 1.15 Przeboje Bogusława Kaczyńskiego

PROGRAM 2

7.30 Panorama
 7.35 Przeboje Dwójki
 8.05 Program lokalny
 8.35 "Przygody Alfreda Jonatana Kwaka" - serial anim. prod. USA
 9.00 Studio Dwójki
 9.10 "Miłość i dyplomacja" - serial prod. kanadyjsko-argentyńskiej
 9.40 "Ona" - magazyn
 10.05 "Muzzy in Gondoland" - język angielski dla najmłodszych
 10.10 "English and art" - język angielski dla młodzieży
 10.20 "Muzzy comes back" - język angielski dla dzieci
 10.25 "Alles gute" - język niemiecki dla początkujących
 11.00 Panorama
 11.05 Studio Dwójki
 11.10 7 dni polskiego sportu
 12.00 "Środkowa Europa" - film dok. prod. francuskiej
 13.00 Panorama
 13.05 "Sprawca nieznan" - serial prod. niemieckiej
 14.00 Rzeczpospolita druga i pół (powt.)
 15.00 Truskawkowe studio
 15.30 Powitanie
 15.35 "Przygody Alfreda Jonatana Kwaka" - serial anim. prod. USA
 16.00 Panorama
 16.05 Studio Sport

16.15 Sinfonia Varsovia - szkice do portretu sławnej orkiestry
 16.40 Przegląd kronik filmowych
 17.15 Polska Kronika Filmowa
 17.30 "Miłość i dyplomacja" - serial prod. kanadyjsko-argentyńskiej
 18.00 Panorama
 18.03 Program lokalny
 18.35 Koło fortuny
 19.05 "Środkowa Europa" - film dok. prod. francuskiej
 20.00 "Nocne sesje" - serial prod. USA
 20.35 "Auto" - magazyn
 21.00 Panorama
 21.30 Sport
 21.40 Reporterzy Dwójki przedstawiają
 22.00 Noc detektywów: "Strzyker - Cioteczka Sue" - film fab. prod. USA
 23.30 "Znaki zapytania" - reportaż Wiesława Czubaszka na temat konfliktu między radnymi i urzędnikami gminy Żoliborz a mieszkańcami osiedla Ruda
 24.00 Panorama
 0.05 Program na jutro
 0.15 Noc i stres
 0.30 Muzyka moja miłość - Anna Polony
 1.00 "Nocne sesje" - serial prod. USA

WTOREK

PROGRAM I

WTOREK
 6.00 Kawa czy herbata?
 9.00 Wiadomości
 9.10 Program dnia
 9.15 Mama i ja
 9.30 Domowe przedszkole
 9.55 Porozmawiamy o dzieciach
 10.00 "Zycie" - serial prod. japońskiej
 10.45 Ścisłe jawne
 11.00 Giełda pracy, giełda szans
 11.20 Klub samotnych serc
 11.35 "U źródeł - początki chrześcijaństwa" - film dok. prod. włoskiej
 11.50 Sto lat
 12.00 Wiadomości
 12.10 Program dnia
 12.15 Magazyn notowań
 12.45 Dla dzieci: "Tik-tak"
 13.30 - 15.55 Telewizja Edukacyjna
 13.40 Gwiazdne podróże prof. Marka Demiańskiego
 13.55 Klinika chorych maszyn
 14.10 Z lamusa techniki
 14.20 3-2-1 kontakt
 15.00 Księga cudów techniki
 15.15 Z wiedzą przez życie
 15.30 Telekomputer
 15.55 Program dnia
 16.05 Dla dzieci: "Tik-tak"
 16.50 Muzyczna Jedynka
 17.00 Teleexpress
 17.20 Encyklopedia II wojny światowej
 17.45 W kinie i na kasecie
 18.05 "Murphy Brown" - serial komediowy prod. USA
 18.30 Obok nas
 19.00 Wieczorynka
 19.30 Wiadomości
 20.00 Sejmograf
 20.25 "Uciec dokądkolwiek" - film fab. prod. angielskiej
 21.55 Chłodnym okiem
 22.25 "Śmiechu warte" - prezentacja nagrań video,

zrealizowanych przez amatorów, dokumentujących sceny z życia prywatnego
 23.00 Wiadomości
 23.15 Gorąca linia
 23.25 Muzyczna Jedynka
 23.30 Człowiek w zagrożeniu: "Byłem w Sonderkommando" - film dok. A. Gajewskiego
 0.20 Sabat
 1.00 Siódemka w Jedynce

PROGRAM 2

7.30 Panorama
 7.35 Przeboje Dwójki
 8.05 Program lokalny
 8.35 "Annette" - serial anim. prod. japońskiej
 9.00 Studio Dwójki
 9.10 "Miłość i dyplomacja" - serial prod. kanadyjsko-argentyńskiej
 9.40 Świat kobiet
 10.05 "Family album" - język anglo-amerykański dla początkujących
 10.30 "The carsat crisis" - język angielski w nauce i technice
 10.45 Studio Dwójki
 11.00 Panorama
 11.05 Studio Dwójki
 11.15 Animals
 11.45 Ojczyzna polszczyzna
 12.00 Biografie: "John Ronald Reuel Tolkien" - film dok. prod. angielskiej
 13.00 Panorama
 13.05 "Wiry życia" - serial prod. francuskiej
 14.00 Godzina szczerości (powt.)
 14.50 Znaki zapytania (powt.)
 15.20 Krakowskie legendy
 15.30 Powitanie
 15.35 "Annette" - serial anim. prod. japońskiej
 16.00 Panorama

16.05 Sport
 16.15 Mój mały świat
 16.35 To tylko plotka - trzecia wojna
 16.45 Ojczyzna polszczyzna
 17.10 Poszukiwanie prawdy
 17.35 "Miłość i dyplomacja" - serial prod. kanadyjsko-argentyńskiej
 18.00 Panorama
 18.03 Program lokalny
 18.35 Koło fortuny
 19.05 Biografie: "John Ronald Reuel Tolkien" - film dok. prod. angielskiej
 20.15 Pytania o Polskę
 21.00 Panorama
 21.30 Sport
 21.40 Pogotowie ekologiczne Dwójki
 22.00 Oscary 1994
 24.00 Panorama
 0.05 "Ecalpemos" (3-ost.) - serial prod. angielskiej

ŚRODA

PROGRAM I

6.00 Kawa czy herbata?
 9.00 Wiadomości
 9.10 Program dnia
 9.15 Mama i ja
 9.30 Domowe przedszkole
 9.55 Porozmawiamy o dzieciach
 10.00 "Tajemnice starej kopalni" - serial prod. australijskiej
 10.50 "Taki jest świat" - magazyn reporterski
 11.20 Klub dobrej książki
 11.35 Reportaż
 12.00 Wiadomości

12.10 Program dnia
 12.15 Magazyn notowań
 12.45 Dla młodych widzów: "Sami o sobie" oraz film z serii "Wychowawca"
 13.30 - 15.55 Telewizja Edukacyjna
 13.30 Fauna i flora Józefa Wilkonia
 13.35 "Boży drwal" - film dok. o Antonim Rząsie - zakopiańskim rzeźbiarzu
 14.00 "Chłopiec z wyspy" - reportaż H. Kramarczuk
 14.20 "Bakcył na tacy" - portret naczycielki j. polskiego w technikum wieczorowym
 14.40 "Antydeniken" - widowisko w reż. Macieja Szelachowskiego
 15.05 "Drzewa, drzewa" - relacja z akcji plastycznej prowadzonej przez prof. Wiesława Karolaka z młodzieżą szkół plastycznych w Łodzi
 15.25 "Droga" - film dok. A. Matyni i M. Malca o artyście plastyki Marianie Czypli
 15.45 "Swego nie znacie" - katalog zabytków - Janowiec
 15.55 Program dnia
 16.05 Dla młodych widzów: "Sami o sobie" oraz film z serii "Wychowawca"
 16.50 Muzyczna Jedynka
 17.00 Teleexpress
 17.20 Klinika zdrowego człowieka
 17.40 Reportaż
 18.00 "Tajemnice starej kopalni" - serial prod. australijskiej
 19.00 Wieczorynka
 19.30 Wiadomości
 20.15 Studio Sport

22.10 Leonard Pietraszak i jego goście
 23.00 Wiadomości
 23.15 Gorąca linia
 23.25 Muzyczna Jedynka
 23.30 "Mały przestępca" - film kryminalny prod. francuskiej
 1.10 Nocne czuwanie bez butelki

PROGRAM 2

7.30 Panorama
 7.35 Przeboje Dwójki
 8.05 Program lokalny
 8.35 "Duszek Kacperek" - serial anim. prod. USA
 9.10 "Miłość i dyplomacja" -

serial prod. kanadyjsko-argentyńskiej
 9.40 "Świat kobiet" - magazyn
 10.05 "Muzzy in Gondoland" - język angielski dla najmłodszych
 10.10 "The lost secret" - język angielski dla średnio zaawansowanych
 10.25 "Muzzy comes back" - język angielski dla dzieci
 10.30 "Bonjour, ca va?" - język francuski dla początkujących
 11.00 Panorama
 11.05 Studio Dwójki
 11.15 Studio Sport
 12.00 "Jaki kapitał" - serial dok. prod. polskiej
 12.25 "Zawodowiec" - film dok. Marka Piestraka
 13.00 Panorama
 13.05 Studio Sport
 14.00 "Janosik" - serial prod. TVP
 14.45 Złote lata 60.
 15.30 Powitanie
 15.35 "Duszek Kacperek" - serial anim. prod. USA
 16.00 Panorama
 16.05 Magazyn przechodnia
 16.25 Skrzydła bliżej marzeń
 16.50 Losowanie gier liczbowych totalizatora sportowego
 16.55 Kto ty jesteś?
 17.05 Program publicystyczny
 17.30 "Miłość i dyplomacja" - serial prod. kanadyjsko-argentyńskiej
 18.00 Panorama
 18.03 Program lokalny
 18.35 Koło fortuny
 19.05 Jubileusz orkiestry Sinfonia Varsovia - transmisja z Filharmonii Narodowej w Warszawie I części uroczystego koncertu z okazji 10-lecia działalności orkiestry "Sinfonia Varsovia"
 20.00 "Sprawy Rosie O'Neill" - serial prod. USA
 20.45 Cienie życia
 21.00 Panorama
 21.30 Ekspres reporterów
 22.05 "Sara" - serial prod. USA
 22.30 "Jaka była i nie była - Irena Krzywicka" - film dok. M. Zmarz-Koczanowicz
 23.30 "Człowiek z walizką" - film dok. W. Jandy o Stasysie Eidrigeviciusie
 0.05 Panorama
 0.10 Złote lata 60.

NAJTAŃSZE OGŁOSZENIE

"TS"

TYLKO 3.000
 za cm kw.

"Jak się dziwić potem prawnikom popaprańcom, że kiedy ciągną na Belweder lżyć agenta i zdrajcę Bolka, to posługują się parszywą gwara pełną wyzwisk i nienawiści wobec najdostojniejszego dygnitarza Rzeczypospolitej, skoro właśnie z tego pałacu krzewi się zły przykład? – tak skomentował wicemarszałek Sejmu Aleksander Małachowski ryzykne reakcje Prezydenta RP na opinie Komisji Konstytucyjnej parlamentu o jego działaniach. A przecież ktoś tam z belwederskiej świąty powinien przypomnieć Lechowi Wałęsie, że jest w języku polskim porzekadło: "Pojechać do Rygi"..."

Pionier wyprzedził kombatanta

Na nieoficjalnej liście polskich rekordów do Księgi Guinnessa znaczące miejsce zajmuje wykreowany przez KPN na czołową postać ruchu oporu w II wojnie światowej poseł Andrzej Ostoję Owsiany, urodzony w roku... 1931. "Życie Warszawy" pobiło ten wynik w bezkrytycznym hołdzie dla nowego komendanta stołecznej policji Jerzego Stańczyka. Przedstawiono go jako pioniera, który "w roku 1945 wyruszył do Koszalina". Wszystko się zgadza, łącznie z tym, że J. Stańczyk liczył sobie wówczas lat 9.

Balcerowicz i inni

W telewizyjnej "Linii specjalnej" wystąpił były wicepremier, prof. Leszek Balcerowicz. Telewizyjny plebiscyt wygrał zdecydowanie, uzyskując poparcie blisko 6 tysięcy osób przy ok. 1300 sprzeciwach. Nie ma co jednat temu się dziwić, ponieważ za polemistów miał Macieja Jankowskiego z "S" i Romana Jagielińskiego z PSL, którzy po raz kolejny zademonstrowali styl "wiecowy" oraz niechęć do liczenia się z faktami.

PUCHAR DYREKTORA PRIBO POJECHAŁ NA ŁOTWĘ

dokończenie ze str. 10

3. Filip Bargłowski (Hańcza Suwałki) (9 lat!) – 4,5 pkt.

do lat 14:
1. Jan Kondrusik (MDK Białystok) – 5 pkt.
2. Filip Bargłowski (Hańcza Suwałki) – 4,5 pkt.
3. Przemysław Cyluk (MDK Białystok) – 4 pkt.

do lat 12:
1. Filip Bargłowski (Hańcza Suwałki) – 4,5 pkt.
2. Przemysław Cyluk (MDK Białystok) – 4 pkt.
3. Kamil Grycel (Hańcza Suwałki) – 4 pkt.

do lat 10:
1. Filip Bargłowski (Hańcza Suwałki) – 4,5 pkt.
2. Agnieszka Sapkowska (Augustovia Augustów) – 3 pkt.
3. Rafał Pluszczewicz (Warmia Grajewo) – 2 pkt.

Juniorki do lat 16:
1. Magda Kurylonek (Hańcza Suwałki) – 4 pkt.
2. Agnieszka Okulewicz (Warmia Grajewo) – 4 pkt.
3. Katarzyna Kurylonek (Hańcza Suwałki) – 3,5 pkt.

Juniorki do lat 12:
1. Eliza Sapkowska (Augustovia Augustów) – 3 pkt.
2. Agnieszka Sapkowska (Augustovia Augustów) – 3 pkt.
3. Paulina Kamińska (Hańcza Suwałki) – 3 pkt.

Z zawodników suwalskich na szczególne wyróżnienie zasłużyli:
1) **Jerzy Ciruk** – wysokie X miejsce i ranking 2313 pkt.
2) **Rafał Grabek** – wygrana z 3 silnymi kandydatami i ranking końcowy 2135 pkt. (własny – tylko 1800).
3) 9-letni **Filip Bargłowski** – najlepszy w kategorii do lat 10 i 12, drugi do lat 14 i trzeci do lat 16. Mimo że Filip posiada tylko III kat. szachową, w tym turnieju wyprzedził wielu zawodników z I i II kat. Turniej był niezwykle ciekawy. Rozegrano wiele interesujących partii. Młodzież mogła obserwować grę wielu wybitnych zawodników, a ich partie będzie można analizować przez kilka najbliższych miesięcy. Serdeczne podziękowania należą się sponsorowi turnieju – Przedsiębiorstwu Remontów i Budownictwa Ogólnego w Suwałkach.

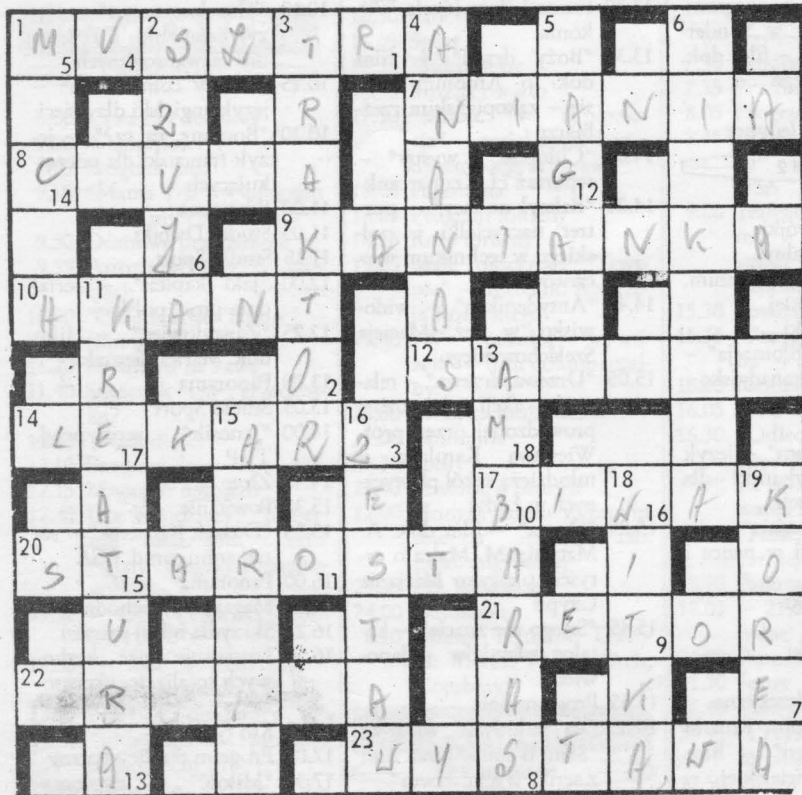
Mikołaj Bura

★ ★ ★

Rozwiązania, zadań szachowych:

Zad. 11A: 1. Hf8+ G:f8 2. Sg7 mat.

Zad. 11B: 1. Gd3 We8 2. W:e5 i czarne poddały się.



POZIOMO:

- 1) wojskowe ćwiczenie,
- 7) piastunka,
- 8) pacholek obozowy,
- 9) roślina pasożytująca na koniczynie,
- 10) bylina śródziemnomorska,
- 12) rodzaj atlasu,
- 14) medyk,
- 17) obóz pod gołym niebem,
- 20) u dawnych Słowian naczelnik rodu,
- 21) wirnik,
- 22) ryba naszych akwenów,
- 23) ekspozycja w oknie sklepowym.

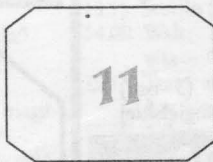
PIONOWO:

- 1) narzędzie miernicze o dwu nastawnych ramionach,
- 2) łotr, łajdak,
- 3) ciągnik,
- 4) ziółko, gagatek,
- 5) wędrowny student średnio-wieczny,
- 6) dziewczęcy sznurek,
- 11) lichy, podły człowiek,
- 13) kłopot,
- 15) imię męskie,
- 16) zbiór rzeczy, elementów,
- 18) różga,
- 19) w Azji jest Północna i Południowa.

"Paź"

Po rozwiązaniu krzyżówki litery z kratek ponumerowanych w prawym dolnym rogu ustawione od 1 do 18 utworzą przysłowie murzyńskie, które po wpisaniu do konkursowego diagramu prosimy przesłać na adres redakcji "TS" w terminie 10 dni od daty ukazania się numeru.

R	O	Z	V	M	J	E	S	T	B	O
1	2	3	4	5	6	7	8	9	10	11
G	A	C	T	H	E	M				
12	13	14	15	16	17	18				



Rozwiązanie krzyżówki nr 7

"Dobre słowo wiele znaczy". Nagrodę książkową (do odebrania w redakcji "TS") wylosowała pani Z. Łostowska, Suwałki, ul. Andersa 40/57.

OTWARTE DRZWI

Uczniowie klas ósmych, którzy pragną podjąć naukę w Liceum Ogólnokształcącym im. M. Konopnickiej, oraz ich rodzice mogą wziąć udział w spotkaniu informacyjnym, które odbędzie się 23 marca o godz. 17.00 w siedzibie liceum przy ul. Noniewiczza.