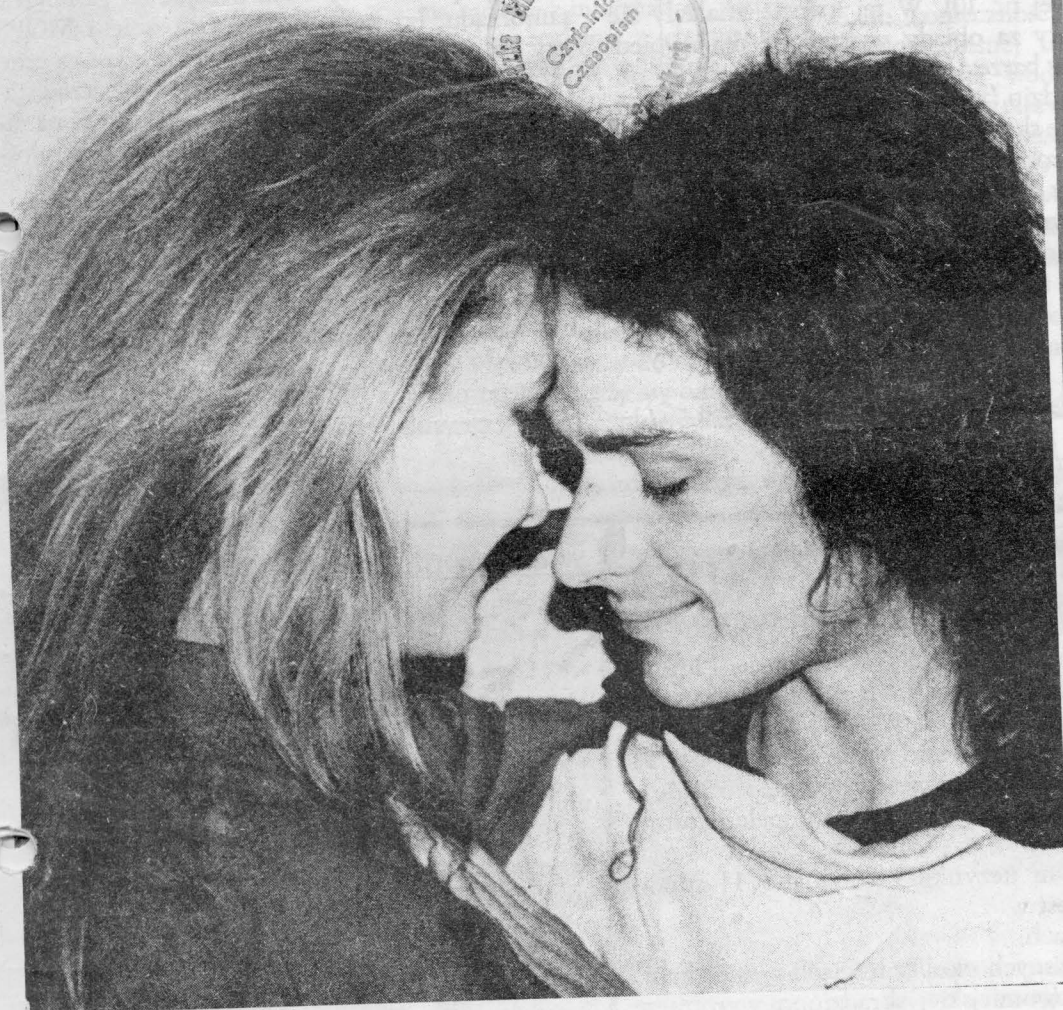


# TYGODNIK SUWALSKI

Nr 6/172 Rok V

9 lutego 1994

Cena 2500 zł

**14 II - DZIEŃ ZAKOCHANYCH**

## SESJA

**WE ŚRODĘ** (9 bm.) o godz. 11.00 rozpocznie się XLVII Sesja Rady Miejskiej. Program przewiduje m.in. uchwalenie budżetu miasta na 1994 rok oraz podjęcie uchwał w sprawach: wystąpienia z wnioskiem do Wojewody Suwalskiego o udzielenie dotacji celowej na pokrycie części kosztów związanych z przygotowaniem terenów przeznaczonych na cele budownictwa, poręczenia spłaty pożyczki zaciągniętej przez Przedsiębiorstwo Wodociągów i Kanalizacji w Narodowym Funduszu Ochrony Środowiska, potrzeby przystąpienia do aktualizacji miejscowego planu szczegółowego zagospodarowania przestrzennego osiedla Ogrodowa, zaliczenia Suwałk do miast turystycznych i obrotu nieruchomościami mienia komunalnego. (aw)

## GOŚCIE Z GRANDE-SYNTHE

**SZEŚCIOOSOBOWA** delegacja z Grande-Synthe przyjeżdża do Suwałk 19 bm. W jej skład wchodzi: D. Masson - przedstawiciel mera ds. współpracy międzynarodowej, Ch. Roelandt - odpowiedzialny za ochronę środowiska, Ch. Vignne - odpowiedzialny za sprawy kultury, B. Rugala - tłumaczka, a także przedstawiciel regionalnej telewizji i prasy oraz przedstawiciel mera ds. młodzieży.

Celem wizyty jest przede wszystkim usta-

**dokończenie na str. 3**

## KORESPONDENCJA (CORAZ BARDZIEJ) WARTOŚCIOWA

**OD POŁOWY** lutego podrożeją opłaty za usługi świadczone nam przez Polską Poczta. Plany te muszą zostać zatwierdzone przez dyrektora PP, który wprawdzie je zaproponował, ale zbiera jeszcze opinie w Centralnym Zarządzie Poczty Polskiej. Natomiast podwyżka cen w obrocie zagranicznym zależy od decyzji ministra łączności. Podwyżka podyktowana jest inflacją, którą PP ocenia - od stycznia 1993 do końca 1994 - na około 45%. Poprzednia podwyżka na poczcie miała miejsce 22 II 1993 r. Była skalkulowana na podstawie wyników ostatniego kwartału 92 r. - i poczta na tym straciła, bowiem inflacja okazała się większa, niż można było wówczas przewidywać. Jak będą zatem wyglądały ceny po podwyżkach? Zwykle lis-

ty miejscowe mają kosztować 3 tys. zł (dotychczas znaczek na list o wadze do 20 g kosztował 2 tys. zł), a wysłanie listu zamiejscowego o tej samej wadze będzie kosztowało 3,5 tys. zł (teraz 2,5 tys. zł). Poczta zamierza utrzymać niższe ceny za przesyłki listowe nadające się do maszynowego sortowania - na terenie

**dokończenie na str. 3**

## SPORTOWE SUKCESY SUWAŁCZAN

Barbara Knap została zwyciężczynią w XII Narciarskim Biegu Jadzwingów na dystansie 10 km, który rozegrany został 30 stycznia w Gołdapi.

Tomasz Kuźnicki (Pojezierze Suwałki) zajął II miejsce w biegu na 300 metrów (35,98 sek.) podczas Halowych Mistrzostw Polski Juniorów w Lekkiej Atletyce. W tych samych zawodach III miejsce w skoku wzwyż (1,61 cm) zajęła Beata Wierzbicka, również zawodniczka Pojezierza Suwałki.



★ Suwalskie Przedsiębiorstwo Usług Budowlanych znalazło się na liście przedsiębiorstw państwowych przeznaczonych do tzw. szybkiej sprzedaży. Zatrudnia ono 13 osób. Produkuje wyroby betonowe i ślusarskie, świadczy usługi transportowe, wynajmuje sprzęt budowlany.

★ Praca "Ochrona wartości kulturowych na terenie Wigierskiego Parku Narodowego i jego otuliny" autorstwa Macieja Ambrosiewicza, Jerzego Brzozowskiego, Adama Żulpy i Jerzego Siemaszki zdobyła drugie miejsce w prestiżowym konkursie Stowarzyszenia Konserwatorów Zabytków i Polskiego Komitetu Narodowego ICOMOS.



★ "Lactopol" otrzymał 20 mld zł z Narodowego Funduszu Ochrony Środowiska na rozbudowę linii technologicznej przerobu serwatki.

★ Policja zatrzymała 15-letniego chłopca, który przyznał się do zabicia przy pomocy siekiery i noża obywatela Białorusi. Młodociany morderca przebywał wówczas na przepustce z Zakładu Poprawczego.

★ Kuratorium zarejestrowało Parafialną Szkołę Romską. Uczęszcza do niej piętnastoro dzieci. (aw)

## OGŁOSZENIA DROBNE

★ Ekspresowe dorabianie kluczy do mieszkań i samochodów wszystkich typów. Nowość – to klucze do gerdy i abloy (półokrągłe rosyjskie). Czynny od 8.00 do 18.00, soboty od 9.00 do 14.00. Suwałki, ul. Kościuszki 76 (obok apteki).

★ Sprzedam wózek dziecięcy o małym przebiegu. Tel. 67-87-23.

★ Garaż murowany w centrum Suwałk tanio sprzedam. Tel. 673-577.

## DYŻURY APTEK

W tym tygodniu do 13 bm. dyżuruje całą dobę apteka przy ul. Kościuszki 78 (tel. 66-49-24), a od 14 bm. apteka przy ul. Konopnickiej 3 (tel. 66-50-91).

# Z PRAC ZARZĄDU MIASTA...

## Na co poszły pieniądze?

Rada Miejska na XLIV sesji przyznała Miejskiemu Ośrodkowi Pomocy Społecznej na dopłaty do czynszów dodatkowe 3 miliardy złotych z ponadplanowych ubiegłorocznych dochodów. Pieniądze posiedzeniu w dniu 31 stycznia 1994 roku członkowie Zarządu Miasta zapoznali się z informacją dyrektora MOPS, w jaki sposób rozdysponowano tę kwotę.

Na częściowe pokrycie zadłużeń czynszowych i opłat za światło przekazano instytucjom administrującym mieszkaniami (spółdzielnie, ZBM itp.) i Zakładowi Energetycznemu 1.527.700.600 złotych. Z tej formy pomocy skorzystało 375 rodzin.

630 mln złotych wydano na sfinansowanie od stycznia do czerwca br. obiadów dzieciom w szkołach (najwięcej pieniędzy poszło do Szkoły Podstawowej nr 10). W tej kwocie znalazły się także opłaty za obiady wykupione dla najbiedniejszych w barze "Jarosz". Tą formą pomocy objęto 340 rodzin (w niektórych wypadkach w jednej rodzinie skorzystało z tego sześćoro dzieci).

Dla 200 rodzin zakupiono za 457 mln złotych opał wraz z dowozem. 9 mln złotych wydano na paczki żywnościowe dla 30 osób, a 156 mln na zasiłki jednorazowe na zakup żywności dla 97 rodzin. Były to zasiłki wypłacone raz w roku na przedświąteczne zakupy dla rodzin znajdujących się w najtrudniejszych warunkach socjalno-bytowych.

Pięciu rodzinom wypłacono zasiłki (22,5 mln zł) z tytułu pożaru.

Członkowie Zarządu Miasta byli zgodni, że

MOPS wydał pieniądze rzeczywiście na najniebezpieczniejsze potrzeby społeczne. Zwrócili jednak uwagę dyrektorce, aby w przyszłości w podobnych wypadkach przestrzegała wskazań Rady Miejskiej.

## Ściągnąć czy umorzyć?

Co pewien czas na posiedzenia Zarządu Miasta trafiają prośby firm państwowych i prywatnych o umorzenia podatków od nieruchomości. Najczęściej dzieje się to dopiero wtedy, gdy do dłużnika wybiera się komornik, a suma odsetek od niezapłaconej należności osiąga wartość podstawowego zadłużenia. Członkowie Zarządu Miasta są nieugięci, jeśli chodzi o należność podstawową, natomiast sprawę odsetek traktują bardzo indywidualnie. Decyzja o umorzeniu nie jest łatwa, należy się bowiem spodziewać, że spowodowałaby zalew urzędu podobnymi prośbami. Wiadomo, że kondycja suwalskich zakładów pracy nie jest najlepsza, ale sprawdzenie prawdziwości tego w przypadku firmy prywatnej jest praktycznie niemożliwe. Wiadomo też, że jeśli zakład pracy padnie, jego pracownicy i tak przejdą na garnuszek samorządu, bo będą korzystali z opieki MOPS czy też pomocy urzędów pracy. Za wszelką cenę trzeba więc chronić stanowiska pracy. Zarząd stara się więc pomagać, rozkładając należność na raty bądź też umarzając odsetki w części czy całości.

## PGK – próba przekształcenia

Dokonano wyboru oferty firmy, która podejmie się przekształcenia Przedsiębiorstwa Gospodarki Komunalnej. Będzie to Agencja Prawno-Ekonomiczna "Consulting". O jej wyborze zdecydowało większe doświadczenie w stosunku do drugiego oferenta. Między innymi dokonała ona przekształcenia PGK w Olecku i PGK w Gołdapi.

(aw)

## KRONIKA POLICYJNA

W minionym tygodniu (31 stycznia – 4 lutego) na terenie naszego województwa zanotowano 35 włamań i kradzieży (straty – ok. 306 mln zł) i 3 rozboje. 10 osób odniosło obrażenia w 10 wypadkach drogowych. W pożarze spłonęło mienie o wartości 70 mln zł. Jedna osoba popełniła samobójstwo.

Na gorącym uczynku zatrzymano 14 sprawców przestępstw.

W Suwałkach

★ W niejasnych okolicznościach z mieszkania przy ul. Nowomiejskiej skradziono wyroby ze złota i pieniądze o łącznej wartości ok. 10 milionów złotych.

★ 3 bm. ok. 18.00 czterech mężczyzn wtargnęło do mieszkania przy ul. Bakalarzewskiej. Po skrupowaniu 79-letniego właściciela lokalu zabrali mu dokumenty i zegarek warty ok. 100 tys. złotych.

★ Suwalscy policjanci zatrzymali mieszkańca Międzyborów (woj. skierniewickie) i kijowianina, którzy przewozili 231 litrów spirytusu. Podobna przygoda spotkała 42-letniego suwalcza, który przewoził 307 kartonów papierosów.

## Więcej mordów, pobic i gwałtów

# PONURA STATYSTYKA

Więcej mordował, bił i brutalnie napadał niż w 1992 roku. Rzadziej kradł i przemycał. Niechętnie włamywał się do obiektów społecznych, ale za to częściej gwałcił i torturował swe ofiary. Taki jest statystyczny portret przestępcy działającego w 1993 roku.

Przyzwyczajaliśmy się, że od wielu lat Warszawa jest najniebezpieczniejszym miastem w Polsce. "Wiadoma rzecz – stolica" – mówią słowa starej piosenki. Tego samego zdania jest komendant stołeczny policji – Wiktor Mikusiński. Mówi, że "wszystkiemu winna jest stolica".

Właśnie w Warszawie najczęściej popełniono przestępstw (około 95 tys.), mimo spadku w stosunku do poprzedniego roku o ponad 8 tys. (dla porównania: Gdańskie – ok. 72 tys., Wrocławskie – 37 tys., Suwalskie – 11.134). Stołeczni przestępcy mają mniej szacunku dla ludzkiego życia i zabijają częściej niż w innych miastach. Tylko w Katowickiem zamordowano 9 osób więcej niż w Warszawie (100).

dokończenie na str. 7



# XX OLIMPIADA WIEDZY TECHNICZNEJ



W piątek, 21 stycznia br., Zespół Szkół Technicznych w Suwałkach gościł uczestników eliminacji okręgowych XX Olimpiady Wiedzy Technicznej. Zakwalifikowało się do nich 63 uczniów ze szkół ponadpodstawowych województw suwalskiego i olsztyńskiego, którzy zwycięsko przebrnęli wcześniej przez eliminacje szkolne. Do udziału w olimpiadzie zgłosiło się 290 uczniów z 11 szkół olsztyńskich i o stu mniej z pięciu szkół suwalskich. W wyniku eliminacji szkolnych do zmagani okręgowych zakwalifikowały się 63 osoby – osiem z olsztyńskiego i 55 z suwalskiego (w tym 31 z ZST w Suwałkach i 22 z Zespołu Szkół Elektrycznych w Giżycku). W poprzednich latach przeważnie zdecydowanie dominowali uczniowie z województwa olsztyńskiego.

Gospodarzem eliminacji okręgowych jest ta szkoła, której udało się wprowadzić do nich największą ilość uczestników. W

tym roku po raz pierwszy zaszczyt ten spotkał Zespół Szkół Technicznych. Eliminacje składały się z dwu części: najpierw zawodnicy otrzymali do rozwiązania zadanie z informatyki, następnie dwa zadania z elektroniki. Osoby, które zakwalifikują się do finału centralnego, mają zapewnione miejsce na studiach na niektórych uczelniach technicznych, natomiast laureaci finału mogą sobie wybrać dowolny kierunek studiów.

Organizatorzy konkursu twierdzą, że spośród olimpiad przedmiotowych olimpiada wiedzy technicznej należy do najtrudniejszych. Dziś cieszy się ona mniejszą popularnością, ponieważ na wiele kierunków studiów technicznych można dostać się bez konieczności zdawania egzaminów.

Wyniki eliminacji okręgowych będą znane za dwa tygodnie po sprawdzeniu prac przez komisję w Olsztynie. (rł)

W dniu 2 bm. odbyło się kolejne posiedzenie Komisji Ładu Przestrzennego. Podstawowym i najważniejszym tematem było zaopiniowanie przedłożonego przez Zarząd Miasta projektu budżetu na rok 1994. Najwięcej uwag członków komisji wywołał brak pozycji w budżecie na sfinansowanie infrastruktury technicznej w obrębie jednego z kwartałów zabudowy śródmieścia Suwałk. Na jednym z ubieg-

rzonych pod ulicę Utrata budynków.

W kolejnym punkcie komisja jednogłośnie zaopiniowała prośbę Archiwum Państwowego w Suwałkach o przekazanie na potrzeby tej instytucji budynku na terenie byłej jednostki wojskowej przy ulicy Pułaskiego. Pozwoliłoby to na prawidłowe funkcjonowanie tej placówki. Brak odpowiedniego lokalu grozi przeniesieniem zbiorów do Ol-

## Z PRAC KOMISJI ŁADU PRZESTRZENNEGO RM

lorocznych posiedzeń komisji oraz w trakcie jednej z sesji omawiano konieczność wprowadzenia nowoczesnej infrastruktury (tj. instalacji wodociągowych), aby ostatecznie zlikwidować ciągle istniejące i raczej niezbędne mieszkańcom doły kloaczne i pomyjne w podwórkach przy głównej ulicy miasta. Komisja jednogłośnie poparła wniosek stosownego zapisu budżetowego w celu zrealizowania tego przedsięwzięcia. Zaproponowała również, aby zwiększyć w budżecie wydatki na budownictwo komunalne. Zapis ten analizowano pod kątem realizacji ulicy Utrata, która jest niezbędną inwestycją drogową dla dalszego funkcjonowania miasta. Komisja uważa, że muszą znaleźć się środki na zbudowanie lub kupienie mieszkań dla przesiedleńców ze zbu-

szczyła. W takim przypadku po najdrobniejszy nawet odpis nasi mieszkańcy musieliby jechać do olsztyńskiego archiwum.

Komisja ustaliła, które z planów miejscowych zagospodarowania przestrzennego należy wykonywać w pierwszej kolejności. Ustalono, że aktualizacji wymaga plan przy ulicy Ogrodowej. Na wniosek komisji postanowiono poszerzyć zakres opracowania tego planu o tereny znajdujące się na zachód od szpitala wojewódzkiego. W tym miejscu powinny w przyszłości powstać tereny rekreacyjne przeznaczone przede wszystkim dla mieszkańców osiedla Północ. Komisja zaopiniowała także szereg projektów uchwał z grupy tzw. geodezyjnych, dotyczących zbycia terenów komunalnych, głównie w drodze przetargowej. (mad)

## KORESPONDENCJA (CORAZ BARDZIEJ) WARTOŚCIOWA

dokończenie ze str. 1 całego kraju taki list ma kosztować 2,5 tys. Przesyłka znormalizowana powinna być odpowiednio zaadresowana i mieć konkretne wymiary. Najlepiej pytać o właściwe koperty na poczcie i upewnić się, w którym punkcie koperty powinien widnieć adres.

Listy polecane i ekspresowe mają zdrożać o 100% – z 3 tys. do 6 tys. i z 5 tys. do 10 tys. zł. List dworcowy będzie wart 10 tys. (dotychczas 6 tys.). Superekspres będzie kosztował o połowę więcej – zamiast 30 tys. wydamy na znaczki 60 tys. Tzw. druki bezadresowe (ukrywają się pod tą nazwą wszelkie reklamy zachęcające nas do kupna lodówki czy kawy, wkładane do skrzynek pocztowych) poczta

doręczała za opłatą 500 zł od sztuki. Teraz ich doręczenie ma kosztować zleceniodawcę 600 zł, a warto dodać, że zapotrzebowanie na ten rodzaj usług wzrasta coraz bardziej.

Zwykła paczka (list) o wadze do 1 kg będzie teraz wysyłana za 10 tys., a nie jak dotychczas za 7 tys. Cięższe paczki będą nas kosztowały odpowiednio: te do 10 kg – 45 tys., a ważące 10–15 kg – 70 tys. (dotychczas 27 tys. i 40 tys.). Podrożeją także paczki wartościowe – stawka ma wynosić 5 tys. zł za każde 100 tys. podanej wartości lub za część owych 100 tys. Przekazy pocztowe najpewniej podrożeją o 14 procent.

Propozycje poczty w obrocie zagranicznym to np. list lotniczy do USA za 9 tys. (przed-

tem 6 tys.) i za 7 tys. do krajów europejskich (5 tys.). Pięciokilogramowa paczka, wysłana do krewnych w Ameryce, będzie kosztowała 426 tys. (ponad 100 tys. drożej), jeśli wyślemy ją drogą lądowo-morską. Samolotem paczka poleci za 826 tys. (blisko 200 tys. drożej). Do Niemiec paczkę lądem wyprawimy za 347,7 tys., samolotem – za 438 tys. Gdybyśmy chcieli wesprzeć przyjaciół na Litwie, za paczkę 5 kg zapłacimy 193 lub 230 tys., zależnie od środka transportu.

Nowy cennik w obrocie krajowym powinien przynieść poczcie dodatkowy przychód w wysokości około 150 mld zł.

Czy propozycje podwyżek zostaną zatwierdzone, przekonamy się wkrótce. Jak można przypuszczać, zaplanowane stawki nowych opłat wejdą w życie bez większych zmian, najpewniej od 14 lutego.

Stella Sawajner

## GOŚCIE Z GRANDE- SYNTHE

dokończenie ze str. 1

lenie terminów tygodnia kultury Grande-Synthe w Suwałkach i Suwałk w Grande-Synthe.

Francuzi proponują wymianę zespołów muzycznych, ekip sportowych, wspólne wystawy plastyczne, współpracę szkół. Deklarują także pomoc przedsiębiorstwom energetyki ciepłej i wodociągów.

Goście odwiedzą II Liceum Ogólnokształcące, Zespół Szkół Technicznych i Studium Pielęgniarskie, miejsca wystaw i spotkań tygodnia kultury francuskiej w Suwałkach oraz ustalą szczegółowy program imprez. Pragną także zapoznać się z sytuacją ekonomiczną w naszym mieście. (rł)





# KOCHAJMY LAS

Z Nadleśniczym Zygmuntem Koncewiczem rozmawia Halina Wilk

cięcia pielęgnacyjne, sadzenie nowego lasu oraz odpowiednia jego ochrona, zwłaszcza w obliczu narastającej dewastacji podmiejskich lasów.

*- Dotyczy to zwłaszcza lasów leżących na północ od Suwałk, bardzo malowniczych i atrakcyjnych turystycznie, w odróżnieniu od tych na południu.*

- W okolicach wsi Szwałcaria znajduje się około 450 ha lasów i tam właśnie w najbliższych latach prowadzone będą zabiegi pielęgnacyjne.

*- Chce Pan powiedzieć, że będziecie tam prowadzić wyręby?*

- Wiem, że sprawa ta budzi zawsze wiele emocji i sprzeciwów, czasem nawet w formie skarg wysyłanych do telewizji. Ludzie twierdzą, że lasu nie należy w ogóle wycinać. Tymczasem prawda jest taka, że drzewo w wieku 150 lat zaczyna po prostu obumierać i należy je koniecznie wyciąć. Od 1991 roku obowiązuje nowa, podwyższona o 20 lat granica wieku tzw. rębego, która wynosi: dla sosny - powyżej 140 lat, a dla świerku - od 120 lat. I w ciągu najbliższych 10 lat trzeba będzie wyciąć w okolicach Szwałcarii 15 - 20 ha takiego właśnie starego lasu i jednocześnie zasiać w tych miejscach młode sadzonki. Będziemy to robić stopniowo - po 2,5 do 3 ha rocznie. Powinny to być właściwie poła-

cie znacznie większe, ale wiemy, że są miejsca, do których mieszkańcy miasta są szczególnie przywiązani, gdzie chodzą na niedzielne spacerki - niektóre więc zostawimy nienaruszone. Nie wszystkie jednak, bo - jak powiadam - te drzewa już tracą na wartości i w najbliższym czasie będą się nadawały wyłącznie na opał, podczas gdy w tej chwili można z nich jeszcze uzyskać dobrą tarcicę. Tego samego lub następnego roku będziemy na wyrębach prowadzić nasadzenia. Wyrośnie tam młody las...

*- Przyzna Pan, że przygnębiająco wygląda miejsce, gdzie jeszcze do niedawna rósł ogromny, stary las, gdzie chodziło się na maliny, na grzyby lub po prostu na spacer, a które zamieniło się nagle w pustkowie. Czy te wyręby muszą być tak bezlitosne i całkowicie, czy nie można wycinać tylko niektórych drzew?*

- Otóż nie. Znowu trzeba znać zasady gospodarki leśnej, żeby wiedzieć, że byłoby to niewłaściwe. Otóż lasy, o których mówimy - to są na ogół tzw. ubogie siedliska, gdzie głównie występującym gatunkiem jest sosna, która jest "światłolubna", tzn. że potrzebuje do rośnięcia i odnowienia drzewostanu pełnego nasłonecznienia. Co więcej, aby las sosnowy mógł właściwie ro-

nać, sadzonki winny być nasadzone dość gęsto, bo w ilości 14 tys. sztuk na 1 ha. Dopiero potem, w trakcie rośnięcia, aby stymulować właściwy wzrost drzew - trzeba dokonywać cięć pielęgnacyjnych.

*- Tak, ale w ten sposób chyba i coś się traci - naturalne piękno starego drzewostanu, gdzie liczy się nie tylko "wartość tarciczna", ale coś znacznie chyba ważniejszego...*

- Czy rzeczywiście docenią piękno lasu? Popatrzmy, jak wyglądają te miejsca, gdzie chodzimy na spacerki. Większość z nich zamieniła się w wysypiska odpadków. Wiaty i ławki, które stawiamy co roku, są dewastowane lub po prostu znikają. Gdy rozpoczyna się sezon, niemal nie ma dnia bez sygnału o powstaniu pożaru od ognisk palonych w lesie przez nasze pociechy. A gdy przychodzi okres grzybobrania? Nagminnie jest wjeżdżanie do lasu samochodami, mimo że ustawa wyraźnie zabrania nawet jazdy leśnymi drogami. Nie mamy możliwości egzekwowania postanowień ustawy o lasach - służby leśne tego nie dopilnują - potrzebna jest pomoc wszystkich ludzi, którzy wiedzą, czym jest las i chcą go zachować dla swoich dzieci i wnuków.

*- Tu zgadzam się z Panem całkowicie i dlatego ku przypomnieniu wszystkim, jak należy zachowywać się w lesie - zamieszczamy niżej fragment ustawy o lasach z 28 września 1991 r.*

## Art. 28.

Właściciel może zakazać wstępu do lasu stanowiącego własność, oznaczając ten las tablicą z odpowiednim napisem.

## Art. 29.

1. Wjazd do lasu pojazdami silnikowymi lub zaprzęgowymi dozwolony jest jedynie drogami publicznymi, zaś wjazd na drogi leśne jest dozwolony tylko wtedy, gdy są oznakowane drogowskazami lub innymi znakami dopuszczającymi ruch po tych drogach.  
2. Postój pojazdów, o których mowa w ust. 1, na drogach leśnych jest dozwolony wyłącznie w miejscach oznakowanych.  
3. Przepisy ust. 1 i 2 oraz art. 26 ust. 2 i 3 i art. 28 nie dotyczą osób:

- 1) wykonujących czynności służbowe lub gospodarcze w lasach, w porozumieniu z ich właścicielami lub nadleśniczymi,
- 2) zwalczających pożary oraz ratujących życie lub zdrowie ludzi.

## Art. 30.

1. W lasach zabrania się:

- 1) zanieczyszczenia gleby i wód,
- 2) zaśmiecania,
- 3) rozkopywania gruntu,
- 4) rozgarniania ściółki i niszczenia grzybów oraz grzybni,
- 5) niszczenia lub uszkodzenia drzew, krzewów lub innych roślin,

- 6) niszczenia urządzeń i obiektów gospodarczych, turystycznych i technicznych oraz znaków i tablic,
- 7) zbierania owoców runa leśnego w oznakowanych miejscach zabronionych,
- 8) zbierania ściółki,
- 9) wypasu zwierząt gospodarskich,
- 10) biwakowania poza miejscami wyznaczonymi przez właściciela lasu lub nadleśniczego,
- 11) wybierania jaj i piskląt, niszczenia lęgówisk i gniazd ptasich, a także niszczenia lęgówisk, nor i mrowisk,
- 12) płoszenia, ścigania, chwytania i zabijania zwierząt,
- 13) puszczania psów luzem,
- 14) hałasowania lub używania sygnałów dźwiękowych, z wyjątkiem przypadków wymagających wszczęcia alarmu.

(...)

3. W lasach oraz na terenach śródleśnych łąk, torfowisk i wrzosowisk, jak również w odległości do 100 m od granicy lasu, zabrania się działań i czynności mogących wywołać niebezpieczeństwo, a w szczególności:

- 1) rozniecania ognia poza miejscami wyznaczonymi do tego celu przez właściciela lasu lub nadleśniczego,
- 2) korzystania z otwartego płomienia,
- 3) wypalania wierzchniej warstwy gleby i pozostałości roślinnych.



# JAK KARNAWAŁ TO KARNAWAŁ



## BAWIĄ SIĘ NAJMŁODSI

Czasy nie są lekkie, jednak karnawał ma swoje prawa. Organizatorzy balów nie narzekają na brak chętnych. Suwalczanie bawią się bez względu na wiek. Najbardziej jednak przeżywają swoje bale najmłodsi. W przedszkolach odbywają się tradycyjne choinki i spotkania z Mikołajem. Wcześniej swoimi zdolnościami i pomysłowością wykazać się musieli rodzice, na

balu obowiązują bowiem prawdziwe kreacje.

W Przedszkolu nr 18 dzieci odwiedził oprócz tradycyjnego Mikołaja prawdziwy czarodziej, znany suwalski iluzjonista Henriko-Magiko, czyli Henryk Paraszkiwicz.

Na noworocznym balu w Społecznym Przedszkolu Rodzin Katolickich, zorganizowanym w sali widowiskowej MDK, bawiły się całe rodziny, bowiem przedszkolaki zaprosiły także swoich rodziców i rodzeństwo.



## BAWIĄ SIĘ MATURZYŚCI

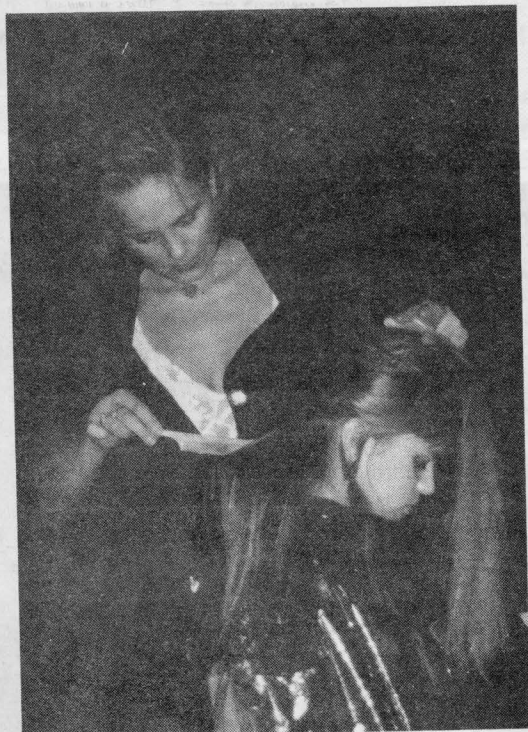
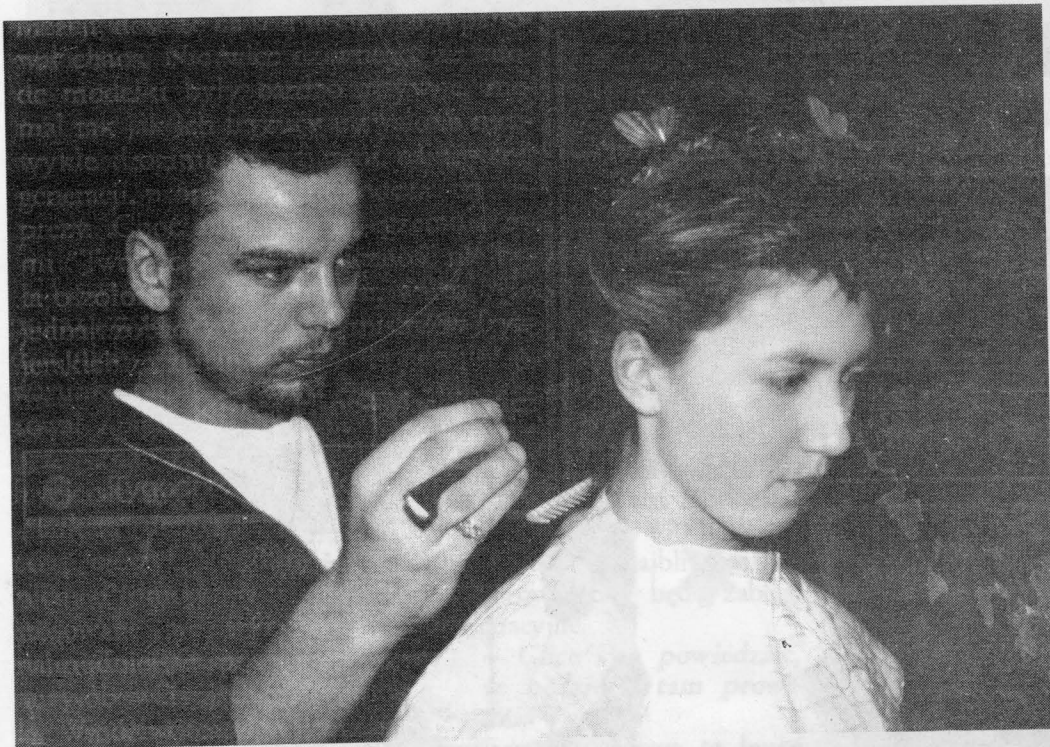
Tradycyjnym polonezem rozpoczęła się w I Liceum Ogólnokształcącym im. Marii Konopnickiej w Suwałkach "studniówka" tegorocznych maturzystów. Pierwszą parę stanowili dyr. Bożenna Szynkowska i uczeń klasy IVc Arek Prelewicz. Sto pięćdziesiąt pięć par bawiło się do białego rana na tym, jak twierdzili, bardzo udanym pierwszym w życiu prawdziwym

balu, którego nigdy się nie zapomina.

Chociaż zabawa była udana, jej uczestnicy nie chcieliby powtarzać jej po raz wtóry, chyba że jako zaproszeni goście. Do matury pozostało sto dni. Tegoroczni maturzyści będą stanowili prawdopodobnie jedyny rocznik w historii szkoły, który ani jednego dnia nie uczęszczał do swojej prawdziwej siedziby przy ul. Mickiewicza.

(rł)





## FRYZJERSKI SHOW

23 stycznia br. w sali UW odbył się pokaz sztuki fryzjerskiej, który zgromadził niebywale liczną jak na suwalskie warunki publiczność. Imprezę zorganizował Zbigniew Pilewicz, właściciel dobrze znanego suwalczankom salonu fryzjerskiego.

Pokaz, przeznaczony dla zawodowców, cieszył się dużym zainteresowaniem. Promowano najnowsze preparaty stosowane we fryzjerstwie, pokazano najmodniejsze sposoby strzyżenia i fryzury obowiązujące nie tylko w karnawale. Współtwórcą tego spotkania był znany warszawski fryzjer Janusz Szymański, stały współpracownik "Twojego Stylu", który przyjechał do Suwałk ze swoją ekipą młodych adeptów sztuki fryzjerskiej. Kilka suwalskich firm prezentowało również sprzedawane przez siebie kreacje. Zabrakło zapowiadanych kosmetyczek "Max Factor", a i sam pokaz budził wiele zastrzeżeń, zwłaszcza mało udana była prezentacja ubiorów. Interesujące skądinąd kostiumy i suknie "Teli-meny" czy "Deni Claire" wyglądały szaro i nieatrakcyjnie. Może to wina świateł (źle ustawionych), może przerażenia modelek, a może niezbyt sprawnej organizacji, dość że na scenie chwilami panował chaos. Nic więc dziwnego, że młode modelki były bardzo sztywne, niemal tak jak ich fryzury utrwalone niezwykle drogimi specyfikami najnowszej generacji, promowanymi podczas tej imprezy. Choć obdarowana egzemplarzami "Twojego Stylu" publiczność nie była oszołomiona z zachwytem, warto było jednak zobaczyć na żywo mistrzów fryzjerskich z działania.

Jolanta Hinc-Mackiewicz



## Przedsiębiorstwo FERRUM

Suwałki, ul. Reja 44/1, tel. 67-96-72,

oferuje:

- kotły c.o. typu FE ze spalaniem dolnym o pow. od 1,2 do 3 mkw.
- kotły c.o. typu mieszkaniowego z wymienną węzownicą (lub bez węzownicy) do podgrzewania wody. Zapasowa węzownica gratis. Wypożyczone są w blat żeliwny umożliwiający gotowanie.
- bojery z blachy grubości 4 mm, a także: węzownice, naczynia wzbiorcze itp.

**Trudno krótko opisać zalety sprzedawanych przez nas kotłów.  
Trzeba po prostu przyjść, obejrzeć,  
a potem dać się przekonać co do ceny.**



# PONURA STATYSTYKA

dokończenie ze str. 2

Warszawiacy chętniej biją i dokonują rozbójniczych wymuszeń, pod tym względem są "lepsi" od gdańszczan, katowiczian i wrocławian. Więcej gwałtów popełniono tylko w Katowickim, gdzie ofiarami padło 216 osób, a w stolicy – 182 (w Suwalskiem – 22).

W minionym roku w całej Polsce dokonano 852 tys. przestępstw. Było ich o ponad 28 tys. mniej niż w 1992 roku. Najpoważniej spadła liczba kradzieży z włamaniem (o 16 tys.) i włamań do obiektów społecznych – o 12 tys.

W 1993 roku zabito ok. 120 ofiar więcej niż w poprzednim. Codziennie ginęły średnio 3 osoby. Ze statystyk Komendy Głównej Policji wynika, że w ciągu 12 minionych miesięcy w Polsce zamordowano 1.106 osób

(w Suwalskiem – 12). Najczęściej do zabójstw dochodziło wśród członków rodziny (366), w rodzinnym domu (prawie 54 procent), na tle rodzinnych nieporozumień. Zabójstw o charakterze rabunkowym było 159; więcej niż w 1992 roku o 35 ofiar. Tylko co czwarte morderstwo zdarzyło się na wsi. "Ci z miasta" mają na swoim sumieniu 75 procent zabójstw. Aż 240 przypadków zgonów policjanci zanotowali w rubryce "nieumyślne spowodowanie śmierci".

W zeszłym roku Polacy bili się niemal tak samo często jak w 1992 (16.646 razy). W 302 przypadkach pobicia były śmiertelne. Atrybutem "mordobicia" bywa nóż, pistolet lub inny niebezpieczny przedmiot. Użyto ich w 239 przypadkach.

Policji udaje się wykryć prawie 70 procent przestępstw (w

Suwalskiem – 61,9%, jest to 20. pozycja w kraju). Funkcjonariusze twierdzą co prawda, że jest to dowód na istnienie sił nadprzyrodzonych, ale większość przestępców trafia jednak za kratki. Ponad 80 procent sprawców pobicia policja łapie. W przypadku zabójstw wykrywalność jest najwyższa – ponad 90 procent.

W zeszłym roku zgłoszono 1976 gwałtów (więcej o 57 w porównaniu z 1992 r.). Najczęściej gwałcicielem atakowali w parkach, ogródkach, na parkingach. Nie było dla nich przeszkodą, by napadać w prywatnych domach i mieszkaniach. Więcej było też gwałtów dokonanych ze szczególnym okrucieństwem – 252 przypadki.

Przestępca nadal chętnie kradnie. Od огоłocenia obiektów społecznych woli jednak prywatne mieszkania. "Obrobił" ich ponad 263 tys. (w Suwalskiem – 2.848). Najczęściej nie rabuje z pustymi rękami. Podczas skoku woli mieć pod ręką broń. Prawie 14 tys. kradzieży mienia dokonał w sposób szczególnie zuchwały.

W 1993 roku przestępcy napadli na 80 obiektów społecznych – na poczty, restauracje, zakłady pracy. Na osoby prywatne także nastawali częściej. Zaatakowali 200 osób więcej niż w poprzednim roku. Ich ofiarami padło 479 osób.

W szybkim tempie wzrasta liczba popełnianych rabunków i tzw. rozbójniczych wymuszeń. Z 17.715 w 1992 roku, do 21.034 w poprzednim. Zdecydowanie rzadziej rodacy spekulowali – tylko 628 razy. Aż dziwne, ale według danych KGP tylko 18 przestępców schwytano na nielegalnym handlu alkoholem. Interes ten kwitł głównie w prywatnych mieszkaniach i na bazarach.

Przestępcy nie wahali się zaatakować policjanta. Prawie 3,5 tys. funkcjonariuszy padło ich ofiarą.

Ten rok na pewno nie będzie szczególnie różnił się od 1993. Niektórzy policjanci, przedstawiający się jako "realiści", nie pesymiści, twierdzili, że "będzie jeszcze gorzej".

Katarzyna Sudnik

## Lalunia wiedziała

### SZKATUŁKA ZE SMOKAMI

Na przedmieściach Gdańska, w niewielkim domku jednorodzinym, znaleziono w kuchni zwłoki blisko siedemdziesięcioletniego właściciela. Bezpośrednią przyczyną śmierci było zatrucie gazem. Mieszkanie wysprzątane, nigdzie śladów walki. Syn zawiadomił jednak organa śledcze o śmierci ojca. Nie mógł bowiem zrozumieć, skąd się wzięły na ciele liczne, głębokie rany. Przeprowadzone dochodzenie niczego nie wyjaśniło. Nikt nie zwracał uwagi na płaczącego się pod nogami wielkiego białego kota. Przypuszczano, że Lalunia, mądra jak pies, po prostu wyraża żal po odejściu pana.

Od tamtej pory minęło 20 lat, ale dziwna śmierć dziadka nie dawała spokoju wnuczce. Dostała się wreszcie do domku dziadków, do którego nie miała wstępu przez te lata. Spytała ojca, co się stało z rzeczami ze schowka dziadka. Okazało się, że o schowku na strychu wiedziała tylko ona, wówczas kilkunastoletnia dziewczynka. Weszli na górę, Iwona pokazała miejsce na ścianie. Odpowiednio naciśnięte deski otworzyły wejście do małego pomieszczenia. Na podłodze leżał sznur, dwa wyrwane z

sufitu haki i szkatułka ze smokami – pamiątka z marynarskich wojaży dziadka. Szkatułkę, a raczej skrzynkę z twardego jak kamień drewna zdobiły smoki z ostrymi grzbietami i długimi, straszliwymi kłami. Gwoździem do ściany był przybity pożyłki już papier. Był to testament starszego pana i wyjaśnienie, że w związku z chorobą postanawia odebrać sobie życie.

Oglądając wszystko ojciec i córka zrozumieli, jak przebiegały wydarzenia owego lipcowego dnia. Dziadek stał na skrzynce i próbował się powiesić. Nie wytrzymał jednak hak, potem drugi. Starszy pan spadał na smoki i stąd dziwne rany. Pewnie wtedy zastawił drzwi puszką, jak zawsze, gdy wietrzył w schowku, i zszedł na dół. Zamknął kłękę w odległym pokoju z otworzonym lućnikiem i odkręcił w kuchni gaz. Nie przewidział, że uwolniona przez syna Lalunia pobiegnie na górę i zamknie schowek, tak jak to miała w zwyczaju – turlając puszkę w bok. I nie przewidział, że nikt w ciągu tylu lat nie wpuści do domu wnuczki, która wiedziała, gdzie szukać sekretów dziadka.

S.S.

## WOŁANIE Z PÓŁNOCY

Wierzę, że po Waszej interwencji poprawi się. Tymi słowami rozpoczął w ubiegłym tygodniu rozmowę telefoniczną nasz czytelnik mieszkający na osiedlu Północ. Tak jak w poprzednich latach – kontynuował – i tym razem zmiany pogody zaskakują służby drogowe. Najgorsza jest odwilż. Proponuję przejść się w taką pogodę ulicą Pułaskiego. Wystające ponad jezdnię studzienki odpływowe nie spełniają swego zadania. Wyręczają je szybko przejeżdżające samochody, "częstując" przechodniów śnieżną solanką.

Miło nam, że jeszcze ktoś wierzy w "TS". Prawdopodobnie jednak nasz redakcyjny kolega – matematyk z pewnością by udowodnił, że "wołanie z Północy" równa się "wołaniu na puszczy". Dużo wskazuje na to, że w Suwałkach łatwiej jest "załatwić" mroźną, osuszającą pogodę niż upo-

rządkować jezdnie i chodniki bez pomocy sił przyrody. Mamy jednak cichą nadzieję, że osoby odpowiedzialne za miejskie drogi oderwą się niespodziewanie od redagowania uzasadnień kolejnych wniosków o dotację lub podwyżkę cen na usługi komunalne i (może "dla jaj") zajmą się przez chwilę tym, za co im płacą – podobno nie najgorzej. Może przypadkowo zobaczą też, jak "prezentują się" niektóre ulice – Chłodna, Kościuszki, Noniewiczza. Trzeba przyznać, że pocieszenie wyglądają tam przechodnie pokonujący krótkimi skokami i zygzakami wodne przeszkody lub kłnący na ochlapujące ich samochody. Jest jednak tyle innych powodów do radości (choćby ceny podstawowych towarów i usług), że brak rozrywkowych scen ulicznych chyba nikogo nie zasmuci.

(zga)

### PRYWATNY GABINET PEDIATRYCZNY

- przyjmują specjaliści pediatrzy

oraz

### GABINET ZABIEGOWY

czynny codziennie, również w soboty i niedziele,  
od godz. 17.00 do 19.00,  
ul. Lityńskiego 5A (przedszkole).



# II SUWALSKIE TARGI PRZYGRANICZA

18 lutego 1994 r. - piątek

- 10.00 - oficjalne otwarcie II Suwalskich Targów Przygranicza.  
11.00 - krótka konferencja prasowa z okazji otwarcia Targów.  
11.00 - 17.00 - udostępnienie ekspozycji dla zwiedzających.  
15.00 - 18.00 - równocześnie z trwaniem imprezy targowej odbywa się seminarium "Współpraca Przygraniczna Wschód-Zachód".

Planowane tematy referatów:

1. Przedstawiciel departamentu I Ministerstwa Współpracy Gospodarczej z Zagranicą RP - "Możliwości współpracy gospodarczej z krajami byłego ZSRR (Litwa, Łotwa, Estonia, Rosja (Okręg Kaliningradzki), Białoruś, Ukraina).
2. Przedstawiciel Departamentu Współpracy Gospodarczej z Zagranicą MSZ Litwy - "Możliwości inwestycji zagranicznych i wspólnych przedsięwzięć na Litwie".
3. Przedstawiciel władz Obwodu Kaliningradzkiego (Rosja) - "Gospodarcze atuty Wolnej Strefy Jantar".

19 lutego 1994 r. - sobota

- 10.00 - 17.00 - udostępnienie ekspozycji targowej dla zwiedzających.  
11.00 - 13.00 - seminarium "Współpraca Przygraniczna Wschód-Zachód" cd.

Planowane tematy referatów:

1. Przedstawiciel Białorusi - "Aktualny stan prawny dla inwestycji

zagranicznych na Białorusi (cła, licencje, możliwości tworzenia spółek joint venture itp.).

2. Przedstawiciel Departamentu Instrumentów Polityki Handlowej Ministerstwa Współpracy Gospodarczej RP - "Polityka celna oraz problemy prawne w aspekcie kontaktów ze Wschodem".
3. Przedstawiciel Polski - "Przepływ kapitału i formy płatności w transakcjach zagranicznych".

15.00 - 18.00 - seminarium "Współpraca Przygraniczna Wschód-Zachód" cd.

Planowane tematy referatów:

1. Przedstawiciel Ministerstwa Ekonomiki Litwy - "Cła, licencje, koncesje. Regulacje finansowe i prawne w aspekcie współpracy gospodarczej z zagranicą".
2. Przedstawiciel Departamentu Regulacji Obrotu Ministerstwa Współpracy Gospodarczej z Zagranicą RP - "Regulacje prawno-ekonomiczne w handlu zagranicznym".
3. Przedstawiciel Polski - "Transakcje barterowe ze Wschodem".

20 lutego 1994 r. - niedziela

- 10.00 - 17.00 - udostępnienie ekspozycji targowej dla zwiedzających.  
12.00 - 13.00 - konferencja prasowa z udziałem przedstawicieli organizatorów, patronów Targów i Forum oraz referentów Seminarium "Współpraca Przygraniczna Wschód-Zachód".

# II BAŁTYCKIE FORUM GOSPODARCZE

18 lutego 1994 r. - piątek

- 13.00 - oficjalne otwarcie II Bałtyckiego Forum Gospodarczego.  
14.00 - referat wprowadzający do obrad Forum: przedstawiciel Ministerstwa Współpracy Gospodarczej z Zagranicą - referat osnuty wokół trzech wiodących tematów Forum: finanse, transport i komunikacja oraz ekologia w kontaktach z zagranicą.

16.00 - 19.00 - praca w sekcjach.

Obradom poszczególnych "sekcji" przewodniczą:

sekcja I (zagadnienia finansowo-prawne w międzynarodowych kontaktach gospodarczych): profesor Józef Szabłowski - Rektor Wyższej Szkoły Finansów i Zarządzania w Białymstoku;

sekcja II (problematyka transportu i komunikacji pomiędzy krajami nadbałtyckimi, zwłaszcza w kontekście budowy trasy "Via Baltica"): Sławomir Łyczkowski - Prezes Zarządu Spółki "Wigry Projekt" SA i Romuald Witkowski - wójt gminy Puńsk, członek Rady Nadzorczej Spółki "Wigry-Projekt", przedstawiciel mniejszości litewskiej w Polsce;

sekcja III (problematyka ekologiczna, inwestycje ekologiczne, zanie-

czyszczenia transgraniczne, związek biznesu z ekologią): profesor Mestwin St. Kostka - pracownik naukowy Politechniki Białostockiej, przewodniczący Rady Fundacji "Wigry".

19 lutego 1994 r. - sobota

10.00 - 14.00 - praca w sekcjach. Sformułowanie wniosków na obrady plenarne.

16.00 - 18.00 - obrady plenarne. Sformułowanie wniosków końcowych, które zostaną skierowane do stosownych władz państw uczestników Forum.

20 lutego 1994 r. - niedziela

12.00 - 13.30 - konferencja prasowa z udziałem przedstawicieli organizatorów oraz patronów Targów i Forum. Na konferencji zostanie prawdopodobnie zaprezentowana publikacja zawierająca m.in. treść wybranych referatów przedstawionych podczas II Bałtyckiego Forum Gospodarczego.

Organizatorzy zastrzegają sobie prawo do zmian w programie imprezy.

# ULGI DLA PRZEDSIĘBIORCÓW

Podatnicy posiadający własne firmy będą mogli - według projektu rozporządzenia Rady Ministrów - odliczyć od podstawy opodatkowania wydatki inwestycyjne w wysokości do 25 procent dochodów.

Jeżeli udział przychodów z eksportu przekracza 50 procent ogólnej kwoty przychodów lub wynosi ponad 10 mln ECU (ok. 240 mld zł), będzie

można odliczyć od dochodu 50 procent wydatków poniesionych na inwestycje.

Zwolnienie dotyczy firm, których rentowność brutto (czyli roczny dochód firm przed opodatkowaniem) wynosi w roku podatkowym co najmniej 8 procent przychodu. Wyjątkiem będą inwestycje w przemyśle rolno-spożywczym oraz usługi budowlane. Rentowność uprawniająca do ulgi w tych dziedzinach musi być wyższa

niż 4 procent.

Do ulgi będą miały prawo osoby dopiero rozpoczynające działalność gospodarczą pod warunkiem, że wydatki inwestycyjne nie przekraczają 2 mln ECU (ok. 48 mld zł). Kwotę tę można odliczać przez cztery lata łącznie z pierwszym rokiem podatkowym. Co rok 25 procent dochodów przedsiębiorcy mogą odliczyć od podstawy oprocentowania.

Prawa do ulgi nie mają podat-

nicy zalegający z opłatami na rzecz skarbu państwa. Rozporządzeniu nie będą podlegać ci, którzy sprzedają swój majątek trwały w roku podatkowym lub gdy ich firma została postawiona w stan likwidacji. Ubiegający się o ulgę musi też zaświadczyć, że wydatki poniesione na inwestycje nie zostały mu zwrócone w żaden inny sposób.

Projekt rozporządzenia musi być jeszcze zatwierdzony przez Radę Ministrów. Planuje się, że będzie się je stosować do wydatków inwestycyjnych poniesionych od 1 stycznia 1994 roku.

Jarosław Pałyska



## VI MIĘDZYNARODOWE MISTRZOSTWA POLSKI JUNIORÓW W BADMINTONIE



### PROGRAM ZAWODÓW

11.02.1994 - piątek

#### eliminacje

godz. 10.00 - 13.30 - gry pojedyncze kobiet i mężczyzn  
godz. 14.00 - 15.00 - gra mieszana i gra podwójna mężczyzn  
godz. 15.30 - uroczystość otwarcia VI Międzynarodowych Mistrzostw Polski Juniorów w Badmintonie  
godz. 16.30 - 18.00 - gry pojedyncze kobiet i mężczyzn  
godz. 18.45 - 19.30 - gra mieszana

12.02.1994 - sobota

#### eliminacje cd.

godz. 10.00 - 11.30 - gry podwójne kobiet i mężczyzn  
godz. 11.30 - 12.30 - gry pojedyncze kobiet i mężczyzn

#### ćwierćfinały

godz. 15.00 - gra mieszana  
godz. 15.45 - gry podwójne kobiet i mężczyzn  
godz. 16.45 - gra pojedyncza kobiet  
godz. 17.15 - gra pojedyncza mężczyzn

#### półfinały

godz. 18.00 - gra mieszana  
godz. 18.45 - gry podwójne kobiet i mężczyzn  
godz. 19.30 - gry pojedyncze kobiet i mężczyzn

13.02.1994 - niedziela

godz. 10.00 - finały, wręczenie medali, uroczyste zakończenie mistrzostw.

## ŁADNA HISTORIA (BADMINTONA)

1975 r. - z inicjatywy Lecha Nowikowskiego pojawia się w Suwałkach nowa dyscyplina sportowa - jedną z konkurencji zawodów TKKF są turnieje badmintonu, a właściwie kometki.

1977 r. - powstaje Polski Związek Badmintonu.

1979 r. - OSiR Suwałki walczy w Inowrocławiu o wejście do II ligi, niestety, zajmuje w turnieju 4. miejsce.

1980 r. - wiceprezesem Okręgowego Związku Badmintonu w Olsztynie zostaje Lech Nowikowski. Okręg obejmuje 5 województw, w tym suwalskie.

1984 r. - zespół OSiR Suwałki, występujący jako Wojewódzkie Zrzeszenie LSZ, awansuje do II ligi badmintonu. Awans wywalczyli: Wiesława Letkiewicz, Alicja Regucka, Grzegorz Chodkiewicz, Konrad Królikowski i Lech Nowikowski.

Powstaje w Suwałkach Okręgowy Związek Badmintonu, któremu przewodniczy Lech Nowikowski.

1987 r. - nowym prezesem OZBad wybrany zostaje mec. Je-

rzy Szleszyński. Opiekę nad wciąż II-ligową drużyną badmintonu obejmuje Polam. Klub zmienia nazwę na LKS "Polam" Suwałki.

1988 r. - kolejna zmiana nazwy klubu - na Polambad. Pracę w Suwałkach rozpoczyna Jerzy Szuliński - trener I klasy, jednocześnie przewodniczący rady trenerów PZBad.

1989 - 1991 - w Suwałkach rozgrywane są trzy razy z rzędu mistrzostwa Polski seniorów w badmintonie.

1990 r. - srebrne medale w mistrzostwach Polski juniorów zdobyły Iwona Rzatkowska z Małgorzatą Andruszkiewicz w grze podwójnej oraz brązowy - Iwona Rzatkowska w grze pojedynczej. Jacek Niedźwiedzki z Joanną Żuk zostali srebrnymi medalistami na Ogólnopolskiej Spartakiadzie Młodzieży.

1991 r. - Polambad Suwałki debiutuje w I lidze (Iwona Rzatkowska, Małgorzata Andruszkiewicz, Joanna Żuk, Martyna Wasilewska, Joanna Szleszyńska, Dariusz Ruszewski, Da-

dokończenie na str. 12

## NA MISTRZOSTWACH WYSTĄPIĄ

Skromniejsza niż przed dwoma laty będzie obsada tegorocznych mistrzostw Polski juniorów w badmintonie. Do udziału zgłosiło się ostatecznie 18 zawodniczek i zawodników zagranicznych (Czechy, Litwa, Rosja, Ukraina) oraz 55 Polaków, zakwalifikowanych przez Polski Związek Badmintonu.

W hali OSiR wystąpią:

**Czechy:** Petra Tomkowa, M. Severa, Jan Vondra, Mojmir Skalik;

**Litwa:** Neringa Kurosaite, Ligita Zukauskaitė, Dainius Lukosius, Arturas Michejenko;

**Rosja:** Elena Sucharewa, Ella Karaczkowa, Vadim Ickow, Aleksandr Groszew;

**Ukraina:** Irina Posińska, Natalia Atraszenkova, Dymitri Sławgorodski, Artur Wołodarski, Wyhosław Parasiuk, Sergiej Stefański;

**Polska** (kadra narodowa juniorek w kolejności ustalonej na liście rankingowej PZBad): Dorota Borek (Technik Głubczyce), Anna Polakowska (Warmia Olsztyn), Joanna Szleszyńska (SKB Suwałki), Anna Michalik (Piast Słupsk), Monika Bieñkowska (Stal Płock), Małgorzata Lenartowicz (Technik Głubczyce), Urszula Grządzińska (Piast Słupsk), Katarzyna Boczek (Stal Płock), Marzena Bieñkowska (Stal Płock), Monika Boczek (Stal Płock); zagrają także - Agata Stelmaszczyk, Kinga Rudolf, Anna Kalicińska, Katarzyna Wójcik (Kolejarz Częstochowa), Justyna Herman (Dwójka Blachownia), Monika Wojnicz, Krystyna Polakowska (Warmia Olsztyn), Katarzyna Rorat (Zelmer Rzeszów), Dominika Guzik, Aleksandra Marek, Magdalena Dybza,

a także Joanna Gabruś, Inga Lebioda i Agnieszka Czerwińska (SKB Suwałki);

kadra juniorów w kolejności listy rankingowej PZBad: Robert Mateusiak (Polonez Warszawa), Tomasz Kawałkowski (Piast Słupsk), Bogdan Matuła (Zelmer Rzeszów), Dariusz Kowalski (Stal Płock), Leszek Gasik (Kolejarz Częstochowa), Krzysztof Maślanka, Przemysław Krawiec (Technik Głubczyce), Michał Łogosz (Stal Płock), Paweł Kaczyński, Dariusz Witkiewicz (Warmia Olsztyn), Zbigniew Serwetnicki (Technik Głubczyce), Marcin Zwierski (Zelmer Rzeszów), Radosław Makowski (Warmia Olsztyn), Dariusz Ambroziak (Technik Głubczyce), Andrzej Nowak (Zelmer Rzeszów), Dawid Powęzka; zagrają także - Paweł Popena (Dwójka Blachownia), Tomasz Bielecki i Dariusz Bielecki (Kolejarz Częstochowa), Krzysztof Szczeciński, Michał Cybulski (Stal Płock), Przemysław Pohl (Technik Głubczyce), Piotr Wyrwas, Tomasz Giętkowski, Wojciech Poznański, a także Kamil Dudek, Tomasz Szmajda, Zbigniew Jasiulewicz, Karol Kłaczkowski, Wiktor Turowski z SKB Suwałki.

★ ★ ★

Jak zwykle groźni będą reprezentanci Rosji i Ukrainy. Z polskich zawodników i zawodniczek szanse na medale mają Dorota Borek, Anna Polakowska, Anna Michalik, Robert Mateusiak, Tomasz Kawałkowski i Leszek Gasik.

Suwalczanie będą trzymać kciuki przede wszystkim podczas występów wychowanków SKB. (rł)



# KTO Z NICH ZDOBEDZIE MEDAL?



**Joanna Szleszyńska** – ur. w 1978 r. Trenuje od 5 lat. Największy sukces to tytuł Drużynowego Mistrza Europy Juniorów do lat 16., zdobyty w ub. roku, oraz III miejsce Suwalskiego Klubu Badmintona w I lidze. Uczęszcza do pierwszej klasy Społecznego Liceum Ogólnokształcącego w Suwałkach.



**Inga Lebioda** – ur. w 1977 r. Trenuje w SKB 4,5 roku. Występowała w zespole, który zdobył III miejsce w rozgrywkach I ligi. Uczy się w klasie II w II LO w Suwałkach.



**Joanna Gabruś** – ur. w 1977 r. Trenuje w SKB 4,5 roku. Twierdzi, że największe sukcesy ma jeszcze przed sobą. Uczennica kl. II w II LO w Suwałkach.



**Agnieszka Czerwińska** – ur. w 1980 r. Trenuje w SKB 3 lata. Największy sukces to III miejsce w Drużynowych Mistrzostwach Polski Juniorów Młodszych w ub. roku. Uczennica kl. 7. w Szkole Podstawowej nr 7 w Suwałkach.

## TYPY PREZESA

– Jakie szanse na zdobycie medalu mają zawodnicy Suwalskiego Klubu Badmintona? – pytamy Jerzego Szleszyńskiego, prezesa Okręgowego Związku Badmintona, przewodniczącego komitetu organizacyjnego mistrzostw.

### Gra pojedyncza kobiet:

– Tak niefortunnie się złożyło, że w jednej grupie znalazły się dwie nasze zawodniczki – Joanna Szleszyńska i Agnieszka Czerwińska – oraz zawodniczka Warmii Olsztyn. Szleszyńska powinna wygrać grupę. W II rundzie trafi zapewne na Bienkowską, Grzędzielską lub Rosjankę Sucharewą. Polki są do ogrania, nie wiadomo jaką klasę prezentuje Rosjanka. Jeżeli suwalczanka przejdzie tę rundę, w półfinale trafiłaby na Dorotę Borek, najlepszą juniorkę w Polsce, rozstawioną z I numerem w turnieju. Pozostaje więc brązowy medal, co byłoby olbrzymim sukcesem, zważywszy na to, iż w turnieju grają osoby starsze o 2 lata. Przeciwniczkami Ingi Lebiody są Czeszka Petra Tomkowa oraz Kinga Rudolf i Monika Boczek. Klasa Czeszki jest nieznana, ale Boczek i Rudolf są wyżej notowane.

### Gra pojedyncza mężczyzn:

– Nie wiadomo, jaki poziom reprezentuje Vadim Ickow – przeciwnik Kamila Dudka, ale należy przypuszczać, że Rosjanie przysłali dobrych zawodników. Z Dariuszem Ambroziakiem powinien jednak stoczyć wyrównany pojedynek. Jeżeli awansowałby dalej, to następni przeciwnicy reprezentują wysoki poziom.

Tomasz Szmajda nie ma szans na pokonanie wysoko notowanego Tomasza Kawałkowskiego.

### Gra mieszana:

– Nasze duety wylosowały bardzo pechowo. Kamil Dudek i Joanna Szleszyńska trafili na Leszka Gasika i Dorotę Borek – parę bardzo silną, grającą ze sobą już od dłuższego czasu. Zbigniew Jasiulewicz i Agnieszka Czerwińska – juniorzy młodszy – nie mają szans z doświadczoną parą Tomasz Kawałkowski i Urszula Grzędzielska.

### Gra podwójna kobiet:

– Partnerką Joanny Szleszyńskiej w deblu będzie Małgorzata Lenartowicz z Technika Głubczyce. Taką decyzję podjął trener kadry podczas ostatniego zgrupowania w Słupsku. Ich przeciwniczkami w I rundzie będą Ukrainki – zapewne bardzo groźne.

Więcej szczęścia w losowaniu miała druga para – Inga Lebioda i Joanna Gabruś. Wylosowały one parę polsko-czeską, z którą mają szansę na zwycięstwo. W II rundzie trafią na Urszulę Grzędzielską i Annę Michalik, z którymi mają nikłe szanse na zwycięstwo, ale gdyby udało się im wygrać, to byłby brązowy medal.

### Gra podwójna mężczyzn:

– Kamil Dudek i Tomasz Szmajda wylosowali Przemysława Krawca i Krzysztofa Maślanek – parę wyżej ocenianą i klasyfikowaną, ale do ogrania.

Karol Kłaczkowski i Wiktor Turowski stanowią najlepszą parę juniorów młodszych w grze podwójnej chłopców w Polsce, ale przeciwko parze ukraińskiej dziś jeszcze nie mają szans na zwycięstwo.

## TRENER

**Jerzy Szuliński** – urodzony przed 55 laty. Pochodzi z Dąbrowy Górniczej. W Suwałkach od 1988 r. Trener badmintona. Żona Jadwiga i syn Jerzy – także trener badmintona. Twierdzi, że w tym roku suwalczanie nie zdobędą medalu. Przeważnie jego pesymistyczne prognozy nie sprawdzają się.





# KTO Z NICH ZDOBEDZIE MEDAL?

## NA SUKCESY PRACOWALIŚMY 15 LAT

Rozmowa z prezesem Okręgowego Związku Badmintonu - mecenasem **Jerzym Szleszyńskim**.

- Obsada tegorocznych Międzynarodowych Mistrzostw Polski w Badmintonie jest słabsza niż oczekiwano. Przed dwoma laty więcej zespołów zagranicznych skorzystało z zaproszenia.

- Po pierwsze - PZBad nie organizował MMP Juniorów w ubiegłym roku z uwagi na kłopoty finansowe. Impreza wypadła więc z kalendarza imprez międzynarodowych. Poprzednie mistrzostwa były rozgrywane w pierwszych dniach stycznia. Był to termin dogodny, ponieważ w tym czasie nie są rozgrywane w Europie inne turnieje badmintonowe. Dlatego łatwiej było o zgromadze-



*Jadwiga Ślawska-Szalewicz - prezes Polskiego Związku Badmintonu i Jerzy Szleszyński - prezes Okręgowego Związku Badmintonu w Suwałkach.*

nie większej ilości ekip, bowiem traktowały one zawody jako przyrównik w okresie przygotowawczym do sezonu. Jednakże zawodnicy nie reprezentowali wówczas wysokiej formy. PZBad słusznie zabiegał o zmianę terminu na jakikolwiek inny w okresie startowym, a nie przygotowawczym. Uzyskał zgodę Międzynarodowej Unii Badmintonu na przeprowadzenie MMP Juniorów w dniach 11 - 13 lutego, kiedy to w Europie rozpoczyna się okres startów. W tym czasie w Europie rozgrywanych jest kilka turniejów.

- Może zagranicznym zespołom nie opłaca się po prostu przyjeżdżać do Polski.

- Można byłoby ściągnąć większą ilość ekip, gdyby PZBad dysponował odpowiednią pulą nagród. Niestety, takiej możliwości związek nie ma. Zwycięzcy otrzymają na pewno medale i puchary. Nie ustaliliśmy jeszcze wysokości nagród rzeczowych.

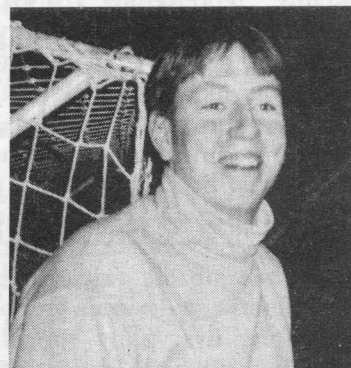
Ponieważ ostatnio mistrzostwa rozgrywane są blisko wschodniej granicy, mają szansę stać się bardzo ważnym, dobrze obsadzonym

dokończenie ze str. 12

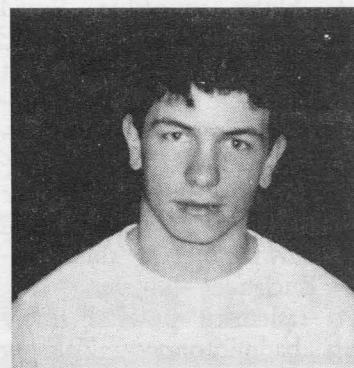


### TRENER

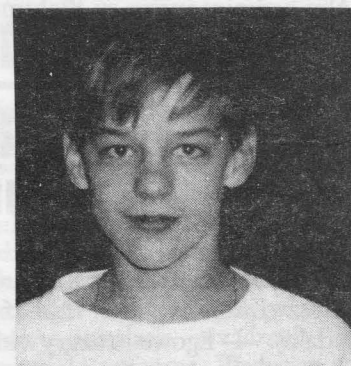
**Waldemar Motulewski** - ur. w 1961 r. w Suwałkach, absolwent I LO i AWF we Wrocławiu. Trenuje najmłodszych suwalskich badmintonistów. Żonaty, dwoje dzieci: Paweł - lat 9, oczywiście badmintonista, i Kasia - lat 4, już trzyma raketkę badmintonową.



**Kamil Dudek** - ur. w 1977 r. Trenuje od 5 lat. Największy sukces to tytuł Drużynowego Mistrza Europy Juniorów do lat 16., zdobyty w ub. roku, oraz III miejsce SKB w rozgrywkach I ligi.



**Tomasz Szmajda** - ur. w 1977 r. Trenuje od 5 lat. Największe sukcesy to III miejsce w rozgrywkach I ligi oraz zajęcie 5. miejsca w Mistrzostwach Polski Juniorów w ub. roku w grze pojedynczej. Uczęszcza do kl. II Technikum Budowlanego w Zespole Szkół Technicznych.



**Zbigniew Jasiulewicz** - ur. w 1979 r. Trenuje 3 lata. Największy sukces to III miejsce w Drużynowych Mistrzostwach Polski Juniorów Młodszych oraz zajęcie III miejsca w Turnieju Krajów Nadbałtyckich w Kownie. Uczy się w kl. VIII w Szkole Podstawowej nr 7.



**Wiktor Turowski** - ur. w 1980 r. Trenuje 4 lata. Największy sukces to III miejsce w Drużynowych Mistrzostwach Polski Juniorów Młodszych. Wraz z Karolem Kłaczkowskim w swojej kategorii wiekowej tworzą najlepszy duet w Polsce. Uczęszcza do kl. VII w Szkole Podstawowej nr 6 Suwałkach.



**Karol Kłaczkowski** - ur. w 1980 r. Trenuje 4 lata. Największy sukces to III miejsce w Drużynowych Mistrzostwach Polski Juniorów Młodszych. Uczęszcza do kl. VII w Szkole Podstawowej nr 6. Wraz z Wiktoorem Turowskim jw....



dokończenie ze str. 11

turniejem dla badmintonistów Europy środkowo-wschodniej. Zawodnicy Rosji, Białorusi, Ukrainy reprezentują bardzo wysoki poziom. Przekonaliśmy się o tym, gdyż to oni (Szma-kow, Korszuk, Czarniawska) nadawali ton rozgrywkom I ligi.

- Czy badminton jest popularną dyscypliną sportową?

- Popularność badmintona systematycznie wzrasta. W ostatnim czasie upadło wiele polskich klubów, w których trenowano inne dyscypliny sportu. Natomiast powstało sporo nowych, w których uprawiany jest badminton. Przykładem niech będą kluby suwalskie. Przed dwu laty w SKB trenowało ok. 30 osób. Obecnie w Suwałkach systematycznie trenuje ponad 100 badmintonistów. Powstały dwa kluby szkolne - Garden w SP nr 7 i Forte w SP nr 10. W województwie badminton uprawiany jest w klubie Nida w Rucianem-Nidzie.

Po sąsiedztwie powstał nowy klub badmintonowy Zak w Grajewie w województwie łomżyńskim. Uaktywniły się dwa kluby badmintonowe w Białymstoku.

Oznaką popularności jest też i to, że wiele rodzin wykupuje karty wstępu na korty badmintonowe w hali OSiR i systematycznie przez cały sezon grają w badmintona. Do niedawna grano dwa razy, a ostatnio - trzy razy w tygodniu. Są to ludzie znający się na tym sporcie, kibicujący na imprezach i sponsorujący badmintona.

## NA SUKCESY PRACOWALIŚMY 15 LAT

- Jak w ciągu tych dwóch lat zmienił się poziom tej dyscypliny sportu?

- W kraju podniósł się znacznie. W wielu krajach Europy zatrudnieni są trenerzy z różnych państw azjatyckich i Europa goni Azję. My zaś gonimy czołówkę europejską. W kategoriach młodszych czynimy to już skutecznie, dowodem niech będą ubiegłoroczne mistrzostwa Europy do lat 16. rozegrane w Belgii, w których zwyciężyła reprezentacja Polski, a w niej dwójka suwalczan: Joanna Szleszyńska i Kamil Dudek. W mistrzostwach Europy juniorów Jacek

Niedźwiedzki i Dariusz Kaczmarczyk w grach singlowych doszli do ćwierćfinału, a para Niedźwiedzki - Kołodyński zajęła 5. miejsce w grze podwójnej. Są to najlepsze osiągnięcia w historii PZBad.

W kategorii seniorów wyrazem postępu niech będzie fakt zakwalifikowania się 6 badmintonistów do turnieju olimpijskie-

go w Barcelonie.

- Jak na tym tle prezentują się suwalczanie?

- Nie tracimy dystansu do czołówek, a wręcz odwrotnie - systematycznie pniemy się do góry. Wspomnieliśmy przed chwilą sukcesy na miarę europejską, których sprawcami byli m.in. suwalczanie. We wszystkich kategoriach wiekowych

mamy reprezentantów Polski. Seniorzy zakończyli rozgrywki w ekstraklasie na trzecim miejscu. Także trzecie miejsce w Polsce zajęli najmłodszy juniorzy.

Osiągnięcie tych sukcesów wymagało wielkiego zaangażowania. Na łamach "TS" chciałbym podziękować zawodnikom i trenerom - za wysiłek, działaczom - za pracę, sponsorom - za finansowanie, bez którego nie byłoby możliwe osiągnięcie tych sukcesów. Liczę, że dyscyplina ta rozwijać się będzie nadal. Osiągnąć bowiem poziom, który dziś reprezentujemy, było bardzo trudno i wymagało to ok. 15 lat pracy, stracić zaś można wszystko w ciągu jednego roku. Liczę na pomoc i zrozumienie wszystkich ludzi, którzy dotychczas nas wspomagali i mam nadzieję, że będą czynić to nadal.

- Dziękuję za rozmowę i życzę suwalskim badmintonistom wielu sukcesów.

Rozmawiał Ryszard Łapiński

## ŁADNA HISTORIA (BADMINTONA)

dokończenie ze str. 9

ryszard Buza, Artur Zbroński, Arkadiusz Kubik i Jacek Niedźwiedzki). I-ligowe rozgrywki kończą na 9. miejscu w tabeli.

1992 r. - Artur Zbroński zdobył srebrny medal podczas Międzynarodowych Mistrzostw Polski Juniorów, rozegranych w Suwałkach w dniach 3 - 5 stycznia 1992 r. Natomiast podczas Mistrzostw Polski Juniorów i Juniorów Młodszych, rozegranych także w Suwałkach w dniach 1 - 3 maja, suwalczanie zdobyli 4 medale: srebrne - Artur Zbroński i Kamil Dudek w grach pojedynczych oraz Kamil Dudek z Joanną Szleszyńską w grze mieszanej, a Jacek Niedźwiedzki z Arturem Zbrońskim w grze podwójnej - brązowy.

Suwalski Klub Badmintona (zmiana nazwy po upadku spółki Polambad) zakończył rozgrywki I ligi na 5. miejscu w tabeli. W Suwałkach powstały szkolne kluby badmintona - Forte i Garden.

1993 r. - Joanna Szleszyńska,

występując wraz z Anną Polakowską (Warmia Olsztyn), zdobyła brązowy medal w grze podwójnej w Międzynarodowych Mistrzostwach Polski seniorów w badmintonie.

Jacek Niedźwiedzki uplasował się na piątym miejscu w grze pojedynczej podczas Mistrzostw Europy Juniorów w Sofii.

Występujący w reprezentacji Polski Joanna Szleszyńska i Kamil Dudek zdobyli tytuł Mistrzów Europy Juniorów do lat 16. Mistrzostwa rozegrane zostały w Belgii.

Mistrzem Polski juniorów został Jacek Niedźwiedzki, a brązowy medal w kategorii seniorów zdobył Artur Zbroński.

Zespół Suwalskiego Klubu Badmintona trenowany przez Jerzego Szulińskiego i Chińczyka Xe Ren Fara zakończył rozgrywki I ligi na trzecim miejscu. Brązowy medal zdobyli także podczas Drużynowych Mistrzostw Polski Juniorów Młodszych najmłodszy zawodnicy - podopieczni Waldemara Motulewskiego.

## Urząd Miejski w Suwałkach Wydział Ochrony Środowiska i Rolnictwa ogłasza pisemny przetarg ofert

na utrzymanie i konserwację  
następujących terenów zielonych:

- park przy ul. Putry, Minkiewicza - pow. 15.920 mkw.
- park przy dworcu PKP - pow. 5030 mkw.
- zieleńce przy skrzyżowaniu ulic Utrata, Sejneńska - pow. 17.042 mkw.

Orientacyjny zakres prac:

1. Utrzymanie porządku i czystości (zbieranie papierów, zmiatanie alejek, wygrabianie trawników itp.).
2. Załadunek i wywóz nieczystości.
3. Pielenie kwietników, róż, żywopłotów, alejek.
4. Obsadzanie i pielęgnacja kwietników.
5. Koszenie trawy.
6. Pielęgnacja drzew i krzewów (przycinanie, podlewanie itp.).
7. Sadzenie uzupełniające drzew i krzewów.
8. Renowacja trawników.
9. Zimowe utrzymanie alejek (odsnieżanie, posypywanie piaskiem itp.).

Szczegółowe informacje dotyczące zakresu prac na poszczególnych obiektach uzyskać można w Wydziale Ochrony Środowiska i Rolnictwa UM w Suwałkach, pok. nr 30.

Oferty powinny zawierać:

1. Szczegółową kalkulację prac na poszczególnych obiektach w okresie roku (od 1.04.1994 r. do 31.03.1995 r.) z propozycją ceny ryczałtowej.
2. Propozycje warunków płatności.
3. Syntetyczną informację o wiarygodności oferenta.

Oferty na poszczególne obiekty w zaklejonych kopertach z napisem "Zieleń" należy składać w Wydziale Ochrony Środowiska i Rolnictwa UM w Suwałkach, pok. nr 30, w nieprzekraczalnym terminie do 28.02.1994 roku.

Otwarcie ofert nastąpi w dniu 1.03.1994 r. o godz. 10.00. Zastrzega się prawo do unieważnienia przetargu bez podania przyczyn.





# PROBLEMY UZALEŻNIEŃ

## rubryka Klubu Abstynenta "Filar"

16-400 Suwałki, ul. Klonowa 41 ("Dom Złotego Wieku")  
Numer konta: PKO Suwałki 79514-1267-132.

Pierwszy z "12 kroków", w oparciu o program których pracują grupy Anonimowych Alkoholików, brzmi: "Przyznaliśmy, że jesteśmy bezsilni wobec alkoholu i że przestaliśmy kierować własnym życiem". Krok ten jest jednym z najtrudniejszych w uświadomieniu sobie, jak groźny jest dla nas alkohol, że już jesteśmy uzależnieni.

Osoby uzależnione jak najdłużej bronią się przed stwierdzeniem: **JESTEM ALKOHOLIKIEM**. O wiele łatwiej jest powiedzieć o sobie **PIJAK**, ale nigdy, broń Panie Boże, **ALKOHOLIK**. W naszym społeczeństwie określenie **ALKOHOLIK** kojarzy się z osobą pozbawioną jakichkolwiek wartości moralnych, jak to chętnie często mówimy: "Alkoholik to ten, który leży w rynsztoku". Ale jakże często nie zdajemy sobie sprawy, że właśnie takim myśleniem krzywdzimy przede wszystkim samych siebie.

Dlatego też, jeżeli choćby przez sekundę zastanowiliśmy się, czy też mieliśmy momenty wahania, że alkohol jest w naszym życiu problemem, bezwzględnie musimy przyznać się przed samym sobą, że zostaliśmy pokonani przez trunka. Przyznanie się do tego dla samego siebie, a nie rodziny czy otoczenia, jest gwarancją szybkiego wyzdrowienia. Jest to najskuteczniejsza droga do trzeźwego jutra.

★ ★ ★

Mam na imię Andrzej i jestem alkoholikiem. Długa i okrutna była moja droga do momentu, gdy uznałem swoją bezsilność wobec alkoholu i że przestałem kierować swoim życiem.

Pierwszy kontakt z alkoholem miałem już w szkole podstawowej, a następnie w średniej. Uważałem, że żadna zabawa bez odrobiny animuszu alkoholowego nie byłaby udana. Nauką dobrego picia było dla mnie wojsko, a następnie praca. Przez te wszystkie lata uważałem, że najsprawniej funkcjonuję po wypiciu alkoholu. Nie zauważyłem nawet, kiedy alkohol zaczął kierować moim życiem, że straciłem kontrolę nad piciem. Tygodniowe ciągi coraz trudniej pozwalały mi na utrzymanie abstynencji. Wyraz alkoholik był jednak dla mnie obcy. Zacząłem zaniedbywać pracę, dom i samego siebie. Po alkoholu stawałem się agresywny, nie umiałem poradzić z samym sobą, rzuciłem pracę. Wszystko waliło się, chwile trzeźwości były okrutne, a problemy narastały. Życie zaczęło tracić sens, co doprowadziło mnie do prób samobójczych, samokaleceń, przedawkowania tabletek i szpitala.

Leczenie i 4 lata abstynencji. Lata ulgi, spokoju i normalnego życia. Nadal nie czułem, że jestem alkoholikiem czy też osobą uzależnioną. Po czterech latach znów jeden wypity przez mnie kieliszek rozpoczął następne dwa lata piekła. Ponowna próba samobójcza i szpital. Po odzyskaniu przytomności zaczęła do mojej świadomości docierać myśl: **JESTEM ALKOHOLIKIEM**. Zacząłem zdawać sobie sprawę z tego, że jedynym lekarstwem jest dla mnie całkowita abstynencja. Zrozumiałem, że jestem chory na chorobę alkoholową. Zgłosiłem się na oddział odwykowy, a następnie do grupy Anonimowych Alkoholików.

Dziś, po 2-letniej abstynencji, mogę stwierdzić, że właśnie dzięki grupie AA, przychylności i życzliwości kolegów potrafię utrzymać trzeźwość. Jestem im bardzo wdzięczny za okazaną pomoc i atmosferę panującą na mityngach. To właśnie w grupie AA zrozumiałem sens słów "Pierwszego kroku", co pozwala mi obecnie prowadzić godne życie.

**JESTEŚ UZALEŻNIONY,  
WSPÓŁŻYJESZ Z OSOBĄ UZALEŻNIONĄ!!!**

**WSZELKIE PROBLEMY  
ZWIĄZANE Z UZALEŻNIENIEM  
POMOŻE CI PRZEZWYCIĘŻYĆ**

**KLUB ABSTYNENTA "FILAR"**

- PRZYJDŹ - NAPISZ - ZADZWOŃ,

**tel. 67-17-19.**

**NIE ZWLEKAJ - SPRÓBUJ - SZANSA NA  
SPOKOJNE ŻYCIE DLA CIEBIE I TWOICH  
BLISKICH - NIE ZMARNUJ JEJ!**

**CZEKAMY NA CIEBIE!**

### Polskie mieszkania

## ZA DROGO I ZA MAŁO

Jedni nazywają to katastrofą, drudzy totalnym załamaniem, jeszcze inni mówią o stanie klęski. Dyskusja o sprawach mieszkaniowych obfituje w coraz bardziej dramatyczne określenia. I trudno się temu dziwić, skoro lokali przybywa coraz mniej, a za metr kwadratowy płacić trzeba coraz więcej i coraz dłużej czekać na własne chociażby M-2.

W I połowie 1993 roku zasoby mieszkaniowe kraju wynosiły 11.313 tys. mieszkań (według GUS). Ich przyrost był niższy niż w analogicznym okresie 1992 roku.

W porównaniu z latami ubiegłymi maleje liczba mieszkań budowanych przez spółdzielnie mieszkaniowe, zakłady pracy, a także mieszkań komunalnych. Zwiększyła się natomiast o 5,9 proc. liczba mieszkań w budownictwie indywidualnym.

Przeciętna wielkość polskiego mieszkania to 60 metrów kwadratowych. Na jedną osobę przypada

średnio 18 mkw. Mieszkania na wsi są większe od miejskich (odpowiednio: 70,3 mkw. i 54,7 mkw.).

Warunki mieszkaniowe ludności nieco się poprawiły. Stało się tak dzięki modernizacji starych mieszkań, oddaniu do użytku nowych, na ogół wyposażonych w podstawowe instalacje, urządzenia techniczne i sanitarne. Wodociąg "dochodził" w końcu czerwca 1993 r. do 88 procent mieszkań. Łazienkę miało ok. 76 procent, gaz - 51 procent, centralne ogrzewanie - 66 procent.

Spadek realnych dochodów rodzin i wzrost kosztów utrzymania spowodowały wzrost liczby lokatorów zalegających z opłatami za mieszkania. W grudniu 1992 roku było ich 37 procent w mieszkaniach spółdzielczych, 39 procent w komunalnych i 14 procent w indywidualnych. Jedna trzecia rodzin twierdzi, że płacić za mieszkanie nie będzie, bo ich na to nie stać.

Teresa Kwaśniewska

**NAJTAŃSZE OGŁOSZENIE  
W "TS"**

**TYLKO 3.000**

za cm kw.



# Stawki podatku od środków transportu

Ministerstwo Finansów zdecydowało, że użytkownicy środków transportu będą płacić w 1994 r. podwyższone stawki podatku drogowego.

Resort finansów wprawdzie przewiduje zlikwidowanie tego podatku, ale nastąpi to prawdopodobnie dopiero w drugim półroczu 1994 r. Zostanie on wówczas wliczony w cenę paliwa. Więcej płacić będą osoby częściej jeżdżące po drogach. Podatnicy, aby nie przepłacać i później oczekiwać zwrotu części pieniędzy, powinni wpłacić tylko pierwszą ratę należnego podatku.

Termin wpłaty mija 15 lutego 1994 r. i można jej dokonać bezpośrednio w kasie urzędu gminy lub miasta właściwego ze względu na miejsce zamieszkania właściciela środka transportowego lub ewentualnie na rachunek tej gminy za pośrednictwem poczty lub banków na formularzach przekazów pocztowych i przekazów wpłat na rachunki bankowe.

Rozporządzenie Ministra Finansów z 8.12.1993 r. określa następujące stawki podatku od środków transportu za półrocze 1994 r. (półowa stawki):

- |   |                 |
|---|-----------------|
| 1) od motorowerów   | - 27.000 zł;    |
| 2) od motocykli o pojemności skokowej:                        |                 |
| a) do 50 cm sześć. włącznie                                   | - 57.000 zł,    |
| b) od 50 cm sześć. do 350 cm sześć.                           | - 96.000 zł,    |
| c) powyżej 350 cm sześć.                                      | - 468.000 zł;   |
| 3) od samochodów osobowych z silnikiem o pojemności skokowej: |                 |
| a) do 900 cm sześć. włącznie                                  | - 144.000 zł,   |
| b) powyżej 900 cm sześć. do 1300 cm sześć.                    | - 264.000 zł,   |
| c) powyżej 1300 cm sześć. do 1500 cm sześć.                   | - 330.000 zł,   |
| d) powyżej 1500 cm sześć. do 1600 cm sześć.                   | - 522.000 zł,   |
| e) powyżej 1600 cm sześć. do 1800 cm sześć.                   | - 822.000 zł,   |
| f) powyżej 1800 cm sześć. do 2000 cm sześć                    | - 1.360.000 zł, |
| g) powyżej 2000 cm sześć. do 2500 cm sześć                    | - 2.145.000 zł, |
| h) od samochodów marki "Warszawa"                             | - 330.000 zł,   |
| i) powyżej 2500 cm sześć.                                     | - 2.895.000 zł; |
| 4) od samochodów osobowych:                                   |                 |
| a) z silnikiem nie charakteryzującym się                      |                 |

- |  |                 |
|--|-----------------|
| pojemnością skokową - 675.000 zł,  |                 |
| b) z napędem elektrycznym  | - 144.000 zł;   |
| 5) od autobusów oraz samochodów ciężarowych przystosowanych do przewozu osób o liczbie miejsc do siedzenia, łącznie z miejscem kierowcy: |                 |
| a) do 15 miejsc  | - 522.000 zł,   |
| b) powyżej 15 do 30 miejsc   | - 963.000 zł,   |
| c) powyżej 30 miejsc   | - 2.121.000 zł; |
| 6) od samochodów ciężarowo-osobowych o dopuszczalnej masie całkowitej:   |                 |
| a) do 2 t włącznie   | - 330.000 zł;   |
| b) powyżej 2 t   | - 522.000 zł;   |
| 7) od samochodów ciężarowych i ciągników siodłowych o ładowności samochodu lub nacisku na siodło ciągnika:                               |                 |
| a) do 0,5 t włącznie   | - 330.000 zł,   |
| b) powyżej 0,5 t do 1 t  | - 522.000 zł,   |
| c) powyżej 1 t do 2 t  | - 624.000 zł,   |
| d) powyżej 2 t do 4 t  | - 771.000 zł,   |
| e) powyżej 4 t do 6 t  | - 1.059.000 zł, |
| f) powyżej 6 t do 8 t  | - 1.257.000 zł, |
| g) powyżej 8 t do 10 t   | - 1.836.000 zł, |
| h) powyżej 10 t  | - 2.425.000 zł. |
| 8) od samochodów specjalnych   | - 522.000 zł.   |
| 9) od ciągników balastowych  | - 2.415.000 zł. |
| 10) od ciągników rolniczych z silnikiem o pojemności skokowej:   |                 |
| a) do 4000 cm sześć. włącznie  | - 87.000 zł,    |
| b) powyżej 4000 cm sześć.  | - 219.000 zł;   |
| 11) od przyczep i naczep:  |                 |
| a) kempingowych - 84.000 zł,   |                 |
| b) o ładowności do 0,5 t włącznie  | - 69.000 zł,    |
| c) o ładowności powyżej 0,5 t do 1 t włącznie  | - 144.000 zł,   |
| d) o ładowności powyżej 1,0 t do 5 t włącznie  | - 240.000 zł,   |
| e) o ładowności powyżej 5 t do 20 t włącznie   | - 366.000 zł,   |
| f) o ładowności powyżej 20 t   | - 624.000 zł,   |
| g) pozostałych - 522.000 zł;   |                 |
| 12) od łodzi motorowych oraz jachtów z silnikiem o pojemności skokowej:  |                 |
| a) powyżej 200 cm sześć. do 1000 cm sześć. włącznie  | - 240.000 zł,   |
| b) powyżej 1000 cm sześć.  | - 522.000 zł;   |
| 13) od promów  | - 144.000 zł;   |
| 14) od łodzi służących do zarobkowego przewozu towarów i osób  | - 522.000 zł.   |

## INFORMATOR BEZROBOTNYCH

Rejonowy Urząd Pracy proponuje pośrednictwo w zatrudnieniu.

Potrzebni są:

- informatyk,
  - kierownik zaopatrzenia i zbytu,
  - mechanik samochodowy.
- Prace dla inwalidów:
- dozorca,
  - szwaczki,
  - cukiernik,
  - obsługa kserokopiarki,

- techniczna obsługa sekretariatu,
- obsługa maszyny drukarskiej,
- kasjer,
- pędzlarz,
- stolarz,
- operator kamery wideo,
- rzemieślnik (drobne naprawy w szkole).

Szczegółowe informacje - Rejonowy Urząd Pracy, ul. Kościuszkowski 71 A, tel. 66-71-04.

## UWAGA, BEZROBOTNI!

Klub Pracy przy Rejonowym Urzędzie Pracy (ul. Kościuszkowski 71A) uruchomił punkt porad prawnych w zakresie praw i obowiązków bezrobotnego oraz prawa pracy. Będzie on funkcjonował w każdy wtorek od 12.00 do 15.00.

Wspólnie z Miejskim Ośrodkiem Pomocy Społecznej zorganizowano również punkt doradztwa w zakresie świadczeń ośrodków opieki społecznej. Pracownicy MOPS będą udzielać porad w Klubie Pracy w każdy piątek od 11.00 do 14.00.

## ROZWIĄZANIA ZADAŃ SZACHOWYCH

Zad. nr 6a (Vukić - Hübner)

Czarne poświęciły jakość, żeby uzyskać tę pozycję, a teraz przegrupowują siły: 22. ...Hc6! 23. Sd2, f5. Aby otworzyć przekątną a8-h1. 24. ef5. Wymuszone - alternatywa 24. ...fe4 była dla białych bardziej przykra. 24. ...Gb7. Białe poddały się. Po 25. Se4, ef5 (25. Sf3, W:f5) byłyby bezradne wobec groźb matowych.

Zad. nr 6a (Fischer - Panno)

Typowe osłabienie pozycji czarnego króla, z "dziurami" na f6 i h6. Gdyby na f6 mógł stanąć drugi biały skoczek... Ale ma on utrudnioną drogę. 28. Ge4! Aby w razie 28. ...de4 trafić na f6 poprzez 29. Se4. 28... He7 29. S:h7! S:h7 30. hg6, fg6 31. G:g6, Sg5. Groziło 32. G:h7+, H:h7 33. H:e6+. Czarne nie chcą blokować królowi pola f8. 32. Sh5, Sf3+ 33. Kg2, Sh4+ 34. Kg3, S:g6 35. Sf6+, Kf7 36. Hh7+. Czarne poddały się wobec nieuchronnego mata (36. ... Kf8 37. Hg8 mat).

Koleżance Janinie Kanozie  
wyrazi głębokiego współczucia  
z powodu śmierci

matki

składają pracownicy  
Urzędu Miejskiego i radni Rady Miejskiej w Suwałkach



# FERIE W MIEŚCIE

## Miejskie Ognisko Artystyczne im. Jerzego Lalewicza ul. Świerkowa 52:

- Koncert muzyki jazzowej "Historia jazzu" - 9.02.94 r., godz. 11.00;
- "Noc szarlatanów" - 10.02.94 r., godz. 11.00;
- Film "Kaczorek Feluś" - 11.02.94 r., godz. 15.00;
- Film "Caravaggio" - 13.02.94 r., godz. 14.00.

## Biuro Wystaw Artystycznych ul. Kościuszki, tel. 66-34-44:

- Filmy video o sztuce - 9-12.02.94 r.;
- Konkurs plastyczny na pracę obrzędową okresu świątecznego - 9-12.02.94 r., LO nr 1;
- Wystawa pokonkursowa - 15.02.94 r., LO nr 1;
- Choinka dla dzieci - konkurs plastyczny pt. "Zima, gry i zabawy" - 11.02.94 r.
- Spotkania autorskie z twórcami biorącymi udział w wystawie "Rzeźba w zbiorach BWA" - 9-12.02.94 r.

## Wojewódzki Dom Kultury ul. Noniewicza, tel. 66-64-03:

- Warsztaty teatralne dla młodzieży - 9.02.94 r., godz. 10.00 - 14.00;
- Bale karnawałowe dla dzieci - konkursy - 11 i 12.02.94 r., godz. 10.00 - 13.00;

## Młodzieżowy Dom Kultury:

- Turnieje szachowe - 9-27.02.94 r.;
- Dyskoteka - 10.02.94 r.;
- Rock - koncert - 11.02.94 r.;
- Projekcja filmów wideo - codziennie.

## Wojewódzka Biblioteka Publiczna ul. Noniewicza 49, tel. 66-28-85:

- Wyświetlanie filmów video - poranki filmowe,
- Zajęcia plastyczne - wykonywanie ilustracji do książek Hanny Zdzitowieckiej "Nad wodą", "W lesie",
- "Spacer" po naszym mieście - quiz opracowany na podstawie księgozbioru regionalnego,
- Charakterystyka postaci ulubionego bohatera wybranej książki - konkurs na najładniejsze opowiadanie,
- Wycinanie zabawek z kartonu oraz z "Misia",
- Zgadywanki z tytułem, czyli znasz te lektury i ich autorów,
- Poznawanie bajek Kryłowa (w rocznicę urodzin autora),

## Towarzystwo Przyjaciół Dzieci ul. 1 Maja:

- Półkolonie zimowe w Szkole Podstawowej nr 10 (osiedle Północ) - 9-12.02.94 r.

## Szkoła Podstawowa nr 5 ul. Klonowa 51:

- Zajęcia opiekuńczo-wychowawcze dla uczniów klas I - codziennie w godz. 9.00 - 13.00, 9-11.02.94 r.;
- Zajęcia plastyczne dla uczniów klas II - VIII w godz. 9.00 - 13.00 - 9-11.02.94 r.;
- Zajęcia z tkaniny i dzianiny dla klas V i VI w godz. 10.00 - 13.00 - 9-11.02.94 r.;
- Zajęcia sportowe dla uczniów klas IV - VIII w godz. 9.00 - 14.00 - 9-11.02.94 r.;
- Zajęcia komputerowe dla uczniów klas VIII w godz. 10.00 - 13.00 - 9-11.02.94 r.

## Szkoła Podstawowa nr 10 ul. Antoniewicza 5:

- Tenis stołowy - turnieje dla dzieci szkół podstawowych - 9.02.94 r.

# ZMIANA NUMERÓW TELEFONÓW

W związku z tym, że wielu mieszkańców naszego miasta nadal ma kłopoty z połączeniami telefonicznymi, podajemy zasady zmian numerów telefonów.

## Rejon Centrum

- abonentom posiadającym numerację 2xxx, 3xxx, 4xxx, 5xxx, 6xxx, 7xxx dodana została poprzedzająca nr cyfra "66", np. dotychczasowy nr 23-22, nowy nr 66-23-22, nr 72-55, nowy nr 66-72-55;
- abonentom posiadającym numerację 62xxx cyfra "62" zmieniona została na "666", np. dotychczasowy nr 62-120, nowy nr 66-61-20;
- abonentom posiadającym numerację 60xxx cyfra "60" zmieniona została na "660", np. dotychczasowy nr 60-323, nowy nr 66-03-23;
- abonentom posiadającym numerację 65xxx cyfra "65" zmieniona została na "668", np. dotychczasowy nr 65-150, nowy nr 66-81-50;
- abonentom posiadającym numerację 69xxx cyfra "69" zmieniona została na "669", np. dotychczasowy nr 69-710, nowy nr 66-97-10;
- abonenci nowo przyłączeni otrzymali nr 67xx xx, np. 67-28-55;
- ul. M. C. Skłodowskiej (cała), E. Plater (od nru 33 do nru 45B)
- abonentom posiadającym numerację 2xxx, 3xxx, 4xxx, 5xxx, 7xxx początkowa cyfra 2, 3, 4, 5, 7 zmieniona została na "679", np. dotychczasowy nr 27-53, nowy nr 67-97-53;
- abonentom posiadającym numerację 62xxx cyfra "62" zmieniona została na "679", np. dotychczasowy nr 62-500, nowy nr 67-95-00.

## Rejon os. Północ

- abonentom posiadającym numerację 2xxx, 3xxx, 4xxx, 5xxx dodana została poprzedzająca nr cyfra "67", np. dotychczasowy nr 51-05, nowy nr 67-51-05;
- abonentom posiadającym numerację 7xxx, cyfra "7" zmieniona została na "678", np. dotychczasowy nr 74-10, nowy nr 67-84-10;
- abonentom posiadającym numerację 62xxx cyfra "6" zmieniona została na "67", np. dotychczasowy nr 62-100, nowy nr 67-21-60;
- abonentom posiadającym numerację 61xxx, 67xxx cyfra "6" zmieniona została na "67", np. dotychczasowy nr 61-550, nowy nr 67-15-50, dotychczasowy nr 67-330, nowy nr 67-73-30.

## Osiedle Kolejowe

- abonentom posiadającym numerację 2xxx, 3xxx, 4xxx, 5xxx, 7xxx początkowa cyfra 2, 3, 4, 5, 7 zmieniona została na "679", np. dotychczasowy nr 71-96, nowy nr 67-91-96;
- abonentom posiadającym numerację 62xxx cyfra "62" zmieniona została na "679", np. dotychczasowy nr 62-402, nowy nr 67-94-02.

## Rejon podmiejski

- abonentom Starego Folwarku, Płociczna, Pawłówek i Wschodnego posiadającym odpowiednio numerację 632xx, 634xx, 637xx, 639xx cyfra "63" zmieniona została na "661", np. dotychczasowy nr 63-240, nowy nr 66-12-40, dotychczasowy nr 63-917, nowy nr 66-19-17.

## Zmienione zostały nry tel. central ręcznych:

- w Bakalarzewie: dotychczasowy nr 64-32, nowy nr 66-13-22,
- w Jeleniewie: dotychczasowy nr 64-82, nowy nr 66-18-22,
- w Filipowie: dotychczasowy nr 64-52, nowy nr 66-15-22.

Informacje o zmianie numerów tel. uzyskać można również pod numerem 913.



## INFORMATOR KULTURALNY

### Muzeum Okręgowe

zaprasza na ekspozycje stałe – "Pradzieje Ziemi Suwalskiej" – wystawa archeologiczna; "Alfred Wierusz-Kowalski" – wystawa malarstwa; "Malarstwo polskie XIX – XX wieku"; "Malarstwo i rysunek Bohdana Urbanowicza", "Rzeźba Adama Siemaszki", "Moją Ojczyzną jest Polska podziemna...".

### Wojewódzki Dom Kultury

Galeria "Chłodna 20" zaprasza na wystawę twórczości dziecięcej,  
Suwalski Teatr Animacji (ul. Kościuszki 76, tel. 66-64-03, 66-44-36) zaprasza na:

- koncert jazzowy – 11.02 o godz. 17.00,
- spektakl "Czarnoksiężnik z Krainy Oz" w wykonaniu Olsztyńskiego Teatru Lalek – 23-25.02, godz. 10.00 i 12.00, sala Urzędu Wojewódzkiego,
- wystawę prac członków pracowni plastycznej WDK;
- organizuje wyjazdy do Warszawy na spektakle teatralne, operetkę i spektakle operowe połączone ze zwiedzaniem miasta.

Galeria Fotografii "PACamera" (ul. Kościuszki 76 – wejście od ul. Chłodnej) zaprasza na wystawę fotografii Tomasa Michałowskiego.

### Biuro Wystaw Artystycznych



zaprasza na wystawę "Rzeźba i płaskorzeźba ze zbiorów własnych BWA" oraz ekspozycję "Eko-art".

Można wypożyczać po przystępnych cenach dzieła sztuki twórców z kraju i zagranicy.

### Kino "Bałtyk"

- 9-11.02 – "Trzy serca" prod. USA, od lat 15  
godz. 17.00 i 19.00,
- 12-16.02 – "Robin Hood. Faceci w rajtuzach" prod. USA,  
od lat 12, godz. 17.00 i 19.00  
(dodatkowyseans – 13.02 o godz. 15.00).

### Miejskie Ognisko Artystyczne

#### Kino "Scherzo"

#### Dyskusyjny Klub Filmowy

13.02, godz. 16.00 – "Caravaggio" prod. angielskiej, od lat 15.

## Telefon zaufania 66-49-41

Lekarz, psycholog, pedagog – udzieli ci porady, informacji, wsparcia w trudnych sytuacjach życiowych, gwarantując anonimowość, akceptację i życzliwość. Dyżury codziennie w godz. 18.00 – 6.00 (oprócz sobót, niedziel i dni świątecznych)

## CO DO GARNKA?

### DANIA POSTNE

Chętnie zjada się nieraz postne dania, np. "coś z ryb", ale bywa, szczególnie gdy się ciężko fizycznie pracowało lub wykonywało wyczerpujące ćwiczenia fizyczne, że zjadłoby się przysłowiowego "konia z kopytami". Czy można zaspokoić apetyt bez dania mięsnego? Można.

#### Dorsz duszony

50 dag filetów z dorsza, 50 dag ziemniaków, 5 łyżek oliwy, 2 duże cebule, 3 ząbki czosnku, nać

pietruszki, sól, pieprz, 2 goździki.  
Obrane i opłukane ziemniaki oraz cebulę pokrajać na plastry. Filety podzielić na małe kawałeczki. Dno rondla wyłożyć plasterkami cebuli, lekko posypać solą i pieprzem, dodać rozarty czosnek oraz utłuczone goździki. Na cebulę nałożyć warstwę ziemniaków oraz kawałki dorsza, posypać solą, pieprzem i posiekaną nać pietruszki (2 łyżki). Wlać oliwę i przykrywszy naczynie piec w piekarniku na małym ogniu ok. 90 min.; w czasie pieczenia potrząsać od czasu do czasu naczyniem.

Agata

## DZIEŃ ZAKOCHANYCH

14 lutego obchodzimy imieniny Walentego, Cyryla i Metodego. Św. Walenty (zm. 269) był biskupem jednego z podrzymskich miasteczek. W czasie prześladowań chrześcijan wzniesionych za czasów cesarza Klaudiusza II (268 – 270) został stracony, udzielając do końca pociechy męczennikom prowadzonym na śmierć. W Polsce od wieków czczony był jako patron chorych na epilepsję i choroby nerwowe. W krajach anglo-

saskich uważany jest za patrona zakochanych. Przekazują sobie oni w tym dniu upominki, ryśunki i liściki. Dlaczego akurat w dniu św. Walentego? Nie bardzo wiadomo. Podobno zwyczaj ten wywodzi się z rzymskiej tradycji pisania w dniu 15 lutego imion swych dziewcząt przez zakochanych chłopców z okazji święta Junony. Faktem jest, że to sympatyczne święto przyjęło się i u nas.

(aw)

## TYLKO O VIP-ACH

### Błękitna krew i realia

Zwolennicy różnych rozstrzygnięć w oparciu o kryterium "błękitnej krwi" nie mają u nas dobrej passy. Ledwie polskim monarchistom odmówił spotkania potomek rosyjskich carów zauważając, że jest... socjaldemokratą, a tu nowo mianowany ambasador USA w Warszawie, interpelowany przez "Gazetę Wyborczą" (nr 5/94) o swe arystokratyczne koneksje uciął temat krótko: "Jestem demokratą. Nie używam żadnych tytułów. Po prostu – Mikołaj Rey z Ameryki, ambasador USA".

### Mistrz Jan w stolicy

Niechciany przez krakowskich rajców – głównie z powodu osoby autora – pomnik Jana Matejki stanął przy stołecznej ulicy Puławskiej. Oficjalne, uroczyste odsłonięcie przewidziane jest na 3 maja br. Trzymetrową statuetę mistrza Jana wykonano w Gliwicach według projektu i na koszt prof. Marcina Koniecznego, któremu Kraków nie może wybaczyć nowohuckiego Włodzimierza Lenina, a Warszawa – przeciwnie – ceni zwłaszcza za popularną Nike oraz pomnik Wincentego Witosa, notabene rzeszowskiego krajana artysty.

### Uścisk przyjaźni

Z początkiem nowego roku media podały, że w podbiałostockiej Sokółce żyje najstarsza, bo 120-letnia Polka Marianna Joszczuk. Reporterom udało się rozmawiać jedynie z młodszymi o około 30 lat przedstawicielami jej rodziny i ustalić, że babcia Maria jeszcze do niedawna powracała do wspomnienia, "gdy ruski żołnierz za kolano ją trzymał..."

### Ambitny Kowalczyk

Wojciech Kowalczyk, wyróżniający się bez wątpienia na tle naszej piłkarskiej szarżyny, będzie grał dalej w kraju. "Nie mam zamiaru zamienić Legii na jakiś podrzędny klub zachodni" – powiedział, zauważając zresztą, że od półtora roku nikt z nim o żadnym transfere nie rozmawiał.

K.S.



# horoskop



## WODNIK (21.01-20.02)

Jeśli twoim życiowym partnerem jest Waga, nie musisz troszczyć się o pieniądze. Waga nie tylko zarobi na was obydwój (i na dzieci), także podsunie ci pomysł na zdobycie pieniędzy. Nie leń się!

## RYBY (21.02-20.03)

Nie próbuj wciąż za wszelką cenę unikać podbramkowych sytuacji. Czasami jest to niezbędne, by móc podjąć słuszną decyzję! W środę lub czwartek ważna rozmowa z przyjacielem. Wysłuchaj dokładnie jego rad – wkrótce mogą być pomocne. Pani Ryba będzie miała w tych dniach niebywałe powodzenie u Eneńczyzn. W piątek – tajemniczy telefon. Czyżby historia zaczęła się od nowa?

## BARAN (21.03-20.04)

Nieuwaga w ważnej sprawie może cię sporo kosztować. Przemysł wszystko, poradź się też kogoś zaufanego, zanim podejmiesz ostateczną decyzję. Rozdrażnienie w kontaktach z Panną jest zrozumiałe. W uczuciach – zamęt. I dobrze. Wszystko wyjaśni się we właściwym czasie. Pan Baran może w tych dniach otrzymać propozycję małżeństwa.

## BYK (21.04-20.05)

Znów przesadzasz z wydatkami.

mi. Coś trzeba przecież jeść, a kolejna para kozaczków nie jest ci przecież najniezbędniejsza! Spotkanie z Wodnikiem w środku tygodnia pozwoli ci spojrzeć na kłopoty zawodowe z zupełnie innej strony. Wodnik z pewnością będzie chciał wyciągnąć od ciebie informacje na temat bliskiej mu osoby.

## BLIŹNIĘTA (21.05-21.06)

Szczęśliwa pora dla pań Bliźniąt pozostających w związkach małżeńskich. Mąż okaże się nagle aniołem, który nie wiedząc czemu zstąpił na ziemię... Problemy rodzinne powinny się skończyć. Wyrozumiałość twojego partnera godna jest najwyższej pochwały. Miła niespodzianka pod koniec tygodnia. Weekend wspaniały. Co za fantastyczna atmosfera!

## RAK (22.06-22.07)

Nie ma tego złego, co by na dobre nie wyszło. Najwyraźniej rola cierpiętka przypadła ci do gustu, ale nic z tego! Dramat skończony, musisz się z tym pogodzić. Propozycja Koziorożca nie do odrzucenia. Nie zastanawiaj się ani chwili.

## LEW (23.07-22.08)

W tym tygodniu znajdziesz się znów w centrum wydarzeń. W środę lub piątek otrzymasz wiadomość, która wprawi cię w osłupienie. Postaraj się jednak nie zastępnąć w bezruchu na wieki.

Musisz działać i to szybko. Bardzo szczęśliwy weekend.

## PANNA (23.08-22.09)

Warto było poczekać. Spotkanie z Rakiem może kompletnie pokrzyżować twoje plany na najbliższe dni. Cała koncepcja legnie w gruzach. Ktoś z twojego najbliższego otoczenia czymś się zdradzi. Staraj się odebrać w odpowiedni sposób to, co chce ci powiedzieć. Szczęśliwy dzień – wtorek.

## WAGA (23.09-23.10)

Niby wszystko pięknie, a jednak coś cię dręczy. Zazdrość, oczywiście. Czy te wszystkie lęki i niepokoje nie są wytworem twojej wyobraźni? A może chcesz się zdręczać, może podobają ci się taka niepewność? Gwiazdy nie przyniosą ważnych rozstrzygnięć. Musisz sobie sam poprawić nastrój.

## SKORPION (24.10-22.11)

W pracy tak sobie. Pieniądzy na życie wystarczy, ale na szaleństwa zabraknie. Lepiej nie planuj teraz zwariowanej wycieczki. Twoja obecność w pracy może okazać się konieczna. I nie przeciągaj wakacji! Rok pracy już dawno się zaczął. W miłości ważna jest teraz uczciwość.

## STRZELEC (23.11-21.12)

Musisz teraz uczciwie ocenić swoją sytuację. Gwiazdy ci pomogą pod warunkiem, że będziesz chciał pomóc sobie sam. Warto żyć spokojniej i bardziej higienicznie. Z twoim zdrowiem nie jest najlepiej, choć nie chcesz tego przyjąć do wiadomości.

## KOZIOROŻEC (22.12-20.01)

Spróbuj docenić swojego partnera, uznać jego potrzeby i racje. To jest ten mały krok, który dzieli cię od małżeńskiej harmonii. Wolne Koziorożce też znajdą uczucie i ukojenie, ale muszą przestać gonić za ideałem, którego nawet nie potrafią sobie wyobrazić. Całkiem blisko jest ktoś niegłupi, niebrzydki i cierpliwy jak anioł.

## ACH, FACH, FACH!

### BIUROKRATA

Byt opiera na papierach.

### BLACHARZ

Ogranicza się do rynien, bo rynienką wszystko spłynie.

### CELNIK

Tępi na granicy nawyk przemysłowy.

### CENZOR

Wycięty z pointy.

### CHIRURG

Śnił w bufecie o lancecie.

### CHULIGAN

Żyje w stadach i – napada.

### CIEŚLA

– Co pan porabia?  
– Obrabiam.

### CUKIERNIK

Bez bez.

### CYRKOWIEC

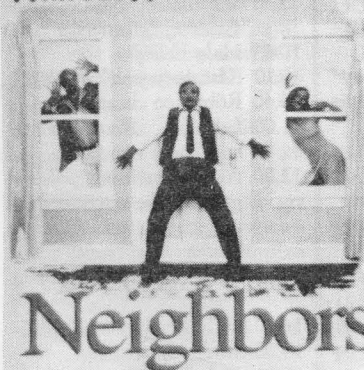
Trzeba nie lada być akrobatą, żeby szpanować jedną wypłatą.

Tadeusz Charmuszko

## VIDEO

ZAMYKAĆ DRZWI... NADCHODZĄ SĄSIEDZI

JOHN BELUSHI DAN AYKROYD



Neighbors

## SĄSIEDZI

(Neighbors)

Produkcja USA 1981 r. Czas projekcji 95 min. Komedia.

Reżyseria: John G. Avildsen. Obsada: John Belushi, Dan Aykroyd, Kathryn Walker, Kathy Moriarty.

Spokojna rodzina wiezie spokojne życie. Niestety, ich cicha egzystencja zostaje brutalnie przerwana. Do sąsiedniego domu wprowadza się stuknięta para. Na początek nowi sąsiedzi rozwalają samochodem ścianę z drogocennymi antykami. To jednak nie koniec ich niesamowitych wyczynów. Biedna rodzina przeżywa prawdziwe piekło. Dobre tempo, Świetne gagi.

## CD

PIWNICA POD BARANAMI – PIOSENKI PIWNICZNYCH KOMPOZYTORÓW

Wyd. POMATON.

"Ktoś zapytał: Dlaczego Piwnica trwa tak długo?"

(...) bo, na szczęście Piwnicy, radosnym promieniem wysyłanym przez los jest Muzyka (...) gdyby nie Ona przez Piwnicznych Kompozytorów kreowana, zostałyby nam tylko sobotnie kabaretowe wygłupy, a na to przecież szkoda życia" – to słowa Piotra Skrzyneckiego, które są bliskie każdemu, kto choć przez chwilę zetknął się z Piwnicą, nastrojem i duchem w niej panującym, bliskie ludziom ceniącym wartości

zawarte w "Dezyderacie", która (z muzyką Piotra Walewskiego) stała się hymnem Piwnicy pod Baranami. Na CD zamieszczono piosenki dokumentujące repertuar krakowskiej Piwnicy z ostatnich lat. Nagrania dokonano 9 kwietnia 1989 r. podczas koncertu w krakowskim teatrze STU.

"Piosenki Piwnicznych Kompozytorów": 1) Pianista i Ja, 2) Znów wędrujemy, 3) Marszałek Koniew, 4) Pocałunki, 5) Musimy się, 6) Betlejem polskie, 7) Moja litania, 8) Ważne dwa słowa, 9) Katarzynka, 10) Psalm (Chwalmy Pana), 11) Gdzie mam się podziąć w tym styczniu przekłętym, 12) Ta nasza młodość, 13) Dezyderata, 14) Przychodzimy, odchodzimy.



## ŚRODA

### PROGRAM I

- 6.00 Kawa czy herbata?
- 9.00 Wiadomości
- 9.10 Program dnia
- 9.15 Mama i ja
- 9.30 Domowe przedszkole
- 9.55 Porozmawiajmy o dzieciach
- 10.00 "Na wariackich papierach" - serial prod. USA
- 10.50 Muzyczna Jedynka
- 10.55 Taki jest świat
- 11.20 Klub dobrej książki
- 11.35 Podróże na kresy
- 12.00 Wiadomości
- 12.10 Program dnia
- 12.15 Magazyn notowań
- 12.45 Dla młodych widzów: "Teatralny karnawał" oraz film z serii "Szczęśliwy znalazca"
- 13.30 Swego nie znacie
- 13.40 Jak wywołać iluzję, czyli maszyny cudowności
- 13.50 Konwencje teatralne
- 14.20 "Operetka" - humoreska filmowa
- 14.40 "Próba" - reportaż
- 14.55 Niny Andrycz Teatr Polski
- 15.15 Teatry, teatry, teatry
- 15.55 Program dnia
- 16.05 Dla młodych widzów: "Halo, 5-10-15?" oraz film z serii "Poszukiwacze złota"
- 16.50 Muzyczna Jedynka
- 17.00 Teleexpress
- 17.20 Klinika zdrowego człowieka
- 17.40 "Człowiek z armata" - reportaż
- 18.05 "Na wariackich papierach" - serial prod. USA
- 19.00 Wieczorynka
- 19.30 Wiadomości
- 20.15 Studio Sport
- 21.45 Gramy piosenki
- 22.30 Boskie i cesarskie
- 23.00 Wiadomości
- 23.15 Gorąca linia
- 23.25 Muzyczna Jedynka
- 23.30 "Kariera Franklina Cana" - film fab. prod. USA
- 0.55 Czas na bezsenność

### PROGRAM 2

- 7.30 Panorama
- 7.35 Przeboje Dwójki
- 8.05 Program lokalny
- 8.35 "Kacper i jego przyjaciele" - serial anim. prod. USA
- 9.00 Studio Dwójki
- 9.10 "Miłość i dyplomacja" - serial prod. kanadyjsko-argentyńskiej
- 9.40 "Świat kobiet" - magazyn
- 10.05 Impresje dalekich oceanów: "Australia, czyli jak wam się podoba" (1) - serial dok. prod. francuskiej
- 10.55 Studio Dwójki
- 11.00 Panorama
- 11.05 Studio Sport
- 11.50 Cyrki świata
- 12.55 Studio Dwójki
- 13.00 Panorama
- 13.05 Mały ekran - duży for-

- mat: "Przyjęcie na dzień się osób plus trzy" - film TVP
- 14.00 "Mów mi Rockefeller" - film fab. prod. polskiej
- 15.30 Truskawkowe Studio
- 15.55 Powitanie
- 16.00 Panorama
- 16.15 Magazyn przechodnia
- 16.25 Skrzydła bliżej marzeń
- 16.50 Losowanie gier liczbowych totalizatora sportowego
- 16.55 Kto ty jesteś
- 17.05 Od pierwszego do pierwszego
- 17.30 "Miłość i dyplomacja" - serial prod. kanadyjsko-argentyńskiej
- 18.00 Panorama
- 18.35 Koło fortuny
- 19.05 Świadkowie XX wieku
- 20.00 Mały ekran - duży format: "Przyjęcie na dzień się osób plus trzy" - film TVP
- 21.00 Panorama
- 21.30 Ekspres reporterów
- 22.05 "Na antenie" (ost.) - serial prod. USA
- 22.30 Teatr w kadrze: "Byłem chciany" - Sławomir Mrożek w rozmowie z Jerzym Koenigiem
- 23.15 "Znaki życia" - program dok. o Marii Dąbrowskiej
- 24.00 Panorama
- 0.05 Program artystyczny

## CZWARTEK

### PROGRAM I

- 6.00 Kawa czy herbata?
- 9.00 Wiadomości
- 9.10 Program dnia
- 9.15 Mama i ja
- 9.30 Domowe przedszkole
- 9.55 Porozmawiajmy o dzieciach
- 10.05 "Policjanci z Miami" - serial sensacyjny prod. USA
- 10.55 Muzyczna Jedynka
- 11.00 Kwadrans na kawę
- 11.15 Videofashion
- 11.40 Smoczek czy grzechotka?
- 12.00 Wiadomości
- 12.10 Program dnia
- 12.15 Magazyn notowań
- 12.45 Dla młodych widzów: "Teatralny karnawał" oraz film z serii "Szczęśliwy znalazca"
- 13.30 - 15.55 Telewizja Edukacyjna
- 13.30 "Zwierzęta na krze" - film dok. prod. japońskiej
- 14.00 Mieszkamy w Polsce, Europie, na Ziemi
- 14.15 Nie tylko dinozaury
- 14.30 Zwierzęta świata: "Pustynne wybrzeże Morza Corteza" - serial dok. prod. angielskiej
- 15.30 Najlepsi na start, czyli 1500 sekund ze zwierzętami
- 15.55 Program dnia
- 16.05 Program dla młodzieży: "Halo, 5-10-15?" oraz film z serii "Poszukiwacze złota"
- 16.50 Muzyczna Jedynka

- 17.00 Teleexpress
- 17.20 "Miliard w rozumie" - teleturniej
- 17.45 Antena
- 18.00 "Ściana Trolla" - film dok. prod. norweskiej
- 18.30 Znaki czasu
- 19.00 Dźwiękogra
- 19.10 Wieczorynka
- 19.30 Wiadomości
- 20.00 Bilans
- 20.20 "Policjanci z Miami" - serial prod. USA
- 21.15 Tylko w Jedyne
- 22.00 Brytyjska lista przebojów
- 22.25 Pegaz
- 23.00 Wiadomości gospodarcze
- 23.20 Gorąca linia
- 23.30 Muzyczna Jedynka
- 23.35 "Ognista krew" - serial dok. prod. angielskiej
- 0.25 To lubię

### PROGRAM 2

- 7.30 Panorama
- 7.35 Przeboje Dwójki
- 8.05 Program lokalny
- 8.35 "Zorro" - serial anim. prod. USA
- 9.10 "Miłość i dyplomacja" - serial prod. kanadyjsko-argentyńskiej
- 9.40 Świat kobiet
- 10.05 Impresje dalekich oceanów: "Australia, czyli jak wam się podoba" - serial dok. prod. francuskiej
- 10.55 Studio Dwójki
- 11.00 Panorama
- 11.05 Studio Sport
- 11.35 Cyrki świata: "Cyrk Balszój" - film dok. prod. francuskiej
- 12.50 Przeboje Dwójki
- 13.00 Panorama
- 13.05 Wzrockowa lista przebojów Marka Niedźwieckiego
- 13.35 Piosenki z ulicy Słonecznej
- 14.00 "Kłamczucha" - film fabularny
- 15.55 Powitanie
- 16.00 Panorama
- 16.05 Sport
- 16.35 Multihobby
- 16.55 Życie obok życia
- 17.30 "Miłość i dyplomacja" - serial prod. kanadyjsko-argentyńskiej
- 18.00 Panorama
- 18.03 Program lokalny
- 18.35 Koło fortuny
- 19.05 "Zawód - amator" - film dokumentalny
- 19.30 "Oficer Legii Honorowej" - film dokumentalny
- 20.00 W karnawałowym nastroju
- 21.00 Panorama
- 21.30 Sport
- 21.40 Przed Jałtą - po Jałcie
- 22.00 "Hazardzista" - film fab. prod. USA
- 24.00 Panorama
- 0.05 TV Dante (pieśni IX - XIV)

## PIĄTEK

### PROGRAM I

- 6.00 Kawa czy herbata?
- 9.00 Wiadomości
- 9.10 Program dnia

- 9.15 Mama i ja
- 9.25 Domowe przedszkole
- 10.00 "Gospoda Pod Królową Gęsią Nóżką" - film fab. prod. francuskiej
- 11.40 Muzyczna Jedynka
- 11.45 Reportaż
- 12.00 Wiadomości
- 12.10 Program dnia
- 12.15 Magazyn notowań
- 12.45 Dla młodych widzów: "Teatralny karnawał" oraz film z serii "Szczęśliwy znalazca"
- 13.30 - 15.55 Telewizja Edukacyjna
- 13.30 "Na karuzeli" - pomysł na zarabianie
- 13.45 Każdy ma prawo
- 14.00 Stan ducha
- 14.15 Szaleństwa medycyny
- 14.25 Teleplastikon
- 14.40 Karnawał w Wenecji
- 14.55 Doskonali, niedoskonali
- 15.10 Jeśli nie Oxford, to co?
- 15.35 Biznes start
- 15.50 Lekture domowe
- 15.55 Program dnia
- 16.05 Dla młodych widzów: "Halo, 5-10-15?" oraz film z serii "Poszukiwacze złota" (ost.)
- 16.50 Muzyczna Jedynka
- 17.00 Teleexpress
- 17.20 Test
- 17.40 Tata, a Marcin powiedział...
- 18.00 Randka w ciemno
- 18.45 W kraju Zulu Gula
- 19.00 Wieczorynka
- 19.30 Wiadomości
- 20.15 Piątek z Newmanem: "Buffalo Bill i Indianie" - western prod. USA
- 22.25 Sprawa dla reportera
- 23.00 Wiadomości
- 23.15 Gorąca linia
- 23.25 Muzyczna Jedynka
- 23.30 "Piękna i bestia" - film fab. prod. USA
- 1.00 Paryskie noce (rewie i kabarety Paryża)

### PROGRAM 2

- 7.30 Panorama
- 7.35 Przeboje Dwójki
- 8.05 Program lokalny
- 8.35 "Batman" - serial anim. prod. USA
- 9.00 Studio Dwójki
- 9.10 "Muzea Austrii. Zbiory egipskie w Wiedniu" - serial dok. prod. austriackiej
- 9.30 Świat kobiet
- 10.00 Spielberg dzieciom
- 11.00 Panorama
- 11.05 Studio Sport
- 11.35 Cyrki świata: "Cyrk Balszój" - film dok. prod. francuskiej
- 12.50 Przeboje Dwójki
- 13.00 Panorama
- 13.05 "Przystanek Alaska" - serial prod. USA
- 14.00 "Szaleństwa panny Ewy" - film fab. prod. polskiej
- 15.40 Klub Yuppies?
- 16.00 Panorama
- 16.05 Powitanie
- 16.10 Program publicystyczny
- 16.35 "Hrabina Cosel" (ost.) - serial TVP
- 17.15 La la mi do, czyli porykiwania szarpidrutów
- 17.40 "Welcome to America" - teleturniej
- 18.00 Panorama
- 18.03 - 21.00 Programy regionalne
- 21.00 Panorama
- 21.30 Sport

- 21.40 Za chwilę dalszy ciąg programu
- 22.15 "Przystanek Alaska" - serial prod. USA
- 23.00 Teatr sensacji: Francis Durbridge "Jak błyskawica" (1)
- 24.00 Panorama
- 0.05 Koncert zespołu "T. Love"
- 1.00 "Pewnego razu w Lizbonie" - serial prod. portugalskiej

## SOBOTA

### PROGRAM I

- 7.00 Rondo
- 7.20 Rynek - Agro
- 7.45 Z Polski
- 8.05 Dom otwarty
- 8.25 Wszystkie o działce
- 8.50 Program dnia
- 9.00 Wiadomości
- 9.10 Ziarno
- 9.35 Dla młodych widzów: "Orli duch" - film fab. prod. USA, "Korsykańscy bracia" - film fab. prod. USA
- 11.00 "W towarzystwie wielorybów" - serial dok. prod. angielskiej
- 12.00 Wiadomości
- 12.10 Pół godziny dla rodziny
- 13.15 Studio Sport
- 14.00 Walt Disney przedstawia - "Super Baloo"
- 15.15 Zimowe MTV
- 15.35 Teleexpress
- 15.55 Studio Sport - uroczystość otwarcia XVII Zimowych Igrzysk Olimpijskich - Lillehammer '94
- 18.10 "Dzień za dniem" - serial obyczajowy prod. USA
- 19.00 Małe wiadomości DD
- 19.10 Wieczorynka
- 19.30 Wiadomości
- 20.00 Polskie zoo
- 20.30 "Ojciec, syn i kochanka" - film fab. prod. USA
- 22.05 Studio Sport - XVII Zimowe Igrzyska Olimpijskie - Lillehammer '94
- 23.05 Wiadomości
- 23.20 Kariery, bariery
- 0.40 "Życie i umrzeć w Los Angeles" - film sensacyjny prod. USA
- 2.35 Film fabularny

### PROGRAM 2

- 7.30 Panorama
- 7.35 Azymut
- 8.00 "Ulica Sezamkowa" - program dla dzieci
- 9.00 Tacy sami
- 9.20 Nauka języka migowego
- 9.25 Powitanie
- 9.35 Wspólnota w kulturze - Andrzej Bobrowski
- 10.05 Halo Dwójka
- 10.10 Kłasztory polskie
- 10.40 Róbta, co chceta
- 11.00 Leonard Bernstein - spotkania z muzyką
- 12.00 Akademia filmu polskiego: "Słońce wschodzi raz na dzień", reż. Henryk Kluba
- 14.00 Niepokoje końca tysiąclecia
- 14.20 Halo Dwójka
- 14.30 Studio Sport
- 15.20 Halo Dwójka
- 15.25 Zwierzęta świata: "Pustynne wybrzeże Morza Corteza" - serial dok. prod. angielskiej



- 15.55 Losowanie gier liczbowych totalizatora sportowego
- 16.00 Panorama
- 16.05 Do trzech razy sztuka
- 16.30 "Tatry" - antologia zachwytych - program K. Glondysa
- 16.50 Program dnia
- 17.05 "Czterdziestolatek - 20 lat później" - serial TP
- 18.00 Panorama
- 18.03 Program lokalny
- 18.30 "Gra" - teleturniej
- 19.00 "Znowu Pazura" - film dokumentalny
- 19.35 "Wariat koncesjonowany" - program o Janie Wołku, artyście, malarzu i pieśniarzu
- 20.10 Rzeczpospolita druga i pół
- 21.00 Panorama
- 21.25 Słowo na niedzielę
- 21.30 Shakin Dudi po latach
- 22.10 Prawo i bezprawie: "Ściagany" - film fab. prod. USA
- 24.00 Panorama
- 0.05 Studio Sport - XVII Zimowe Igrzyska Olimpijskie - Lillehammer'94 (skrót spotkań hokejowych)

## NIEDZIELA

### PROGRAM I

- 7.00 Rolnictwo na świecie
- 7.15 Przystanki codzienności
- 7.35 Tydzień
- 8.30 Notowania
- 8.55 Program dnia
- 9.00 Dla młodych widzów: "Zamek Eureki" - serial prod. USA, "Zew krwi" - film fab. prod. USA
- 11.00 Studio Sport - XVII Zimowe Igrzyska Olimpijskie - Lillehammer'94
- 12.30 Telewizyjny koncert życzeń
- 13.00 Tęczowy Music-Box
- 13.45 Z kamerą wśród zwierząt
- 14.00 W starym kinie - złote lata komedii angielskiej: "Prawo i bezprawie" - film fab. prod. angielskiej
- 15.25 Spiecia
- 15.50 Teleexpress
- 16.05 Studio Sport - XVII Zimowe Igrzyska Olimpijskie - Lillehammer'94
- 17.30 "Dynastia Colbych" - serial prod. USA
- 18.30 7 dni - świat
- 19.00 Wieczorynka
- 19.30 Wiadomości
- 20.15 "Słońce i cień" - serial prod. USA
- 21.10 Gallux show
- 22.00 Studio Sport - XVII Zimowe Igrzyska Olimpijskie - Lillehammer'94
- 23.05 W karnawałowym nastroju
- 23.35 "Trzecie pokolenie" - czarna komedia prod. niemieckiej
- 1.20 Marek Drewnowski gra koncert fortepianowy e-moll Fryderyka Chopina

### PROGRAM 2

- 7.30 Echa tygodnia (dla niesłyszących)
- 8.00 "Piotruś Pan i piraci" - serial anim. prod. USA
- 8.25 Film dla niesłyszących: "Shadow on the Sun" (1)

- serial prod. USA
- 9.20 Słowo na niedzielę (dla niesłyszących)
- 9.25 Powitanie
- 9.30 Programy lokalne
- 9.50 Studio Sport - XVII Zimowe Igrzyska Olimpijskie - Lillehammer'94
- 11.00 Godzina z Hanną Barberą
- 11.50 Valentine Day
- 12.00 "Jeszcze jedna szansa" - film fab. prod. USA
- 13.30 Koncert dla zakochanych
- 14.30 Podróże w czasie i przestrzeni: "Muzeum brytyjskie" - serial dok. prod. japońskiej
- 15.20 Halo Dwójka
- 15.30 "Wow" - serial prod. polsko-niemieckiej
- 16.00 Panorama
- 16.10 Powitanie
- 16.20 Valentine Day
- 16.55 "Dzieciaki, kłopoty i my" - serial komedii prod. USA
- 17.20 Wydarzenie tygodnia
- 17.50 Chimera
- 18.20 Halo Dwójka (Valentine Day)
- 18.30 "Gra" - teleturniej
- 19.00 Studio Sport - XVII Zimowe Igrzyska Olimpijskie - Lillehammer'94
- 20.00 "A kuku, panie kuku" - film anim. dla dzieci
- 20.10 Linia specjalna
- 21.00 Panorama
- 21.30 Valentine Day
- 22.20 "Ojcowie i synowie" - serial prod. niemieckiej
- 23.30 Valentine Day
- 24.00 Panorama
- 0.05 Studio Sport - XVII Zimowe Igrzyska Olimpijskie - Lillehammer'94

## PONIEDZIAŁEK

### PROGRAM I

- 6.00 Kawa czy herbata?
- 9.00 Wiadomości
- 9.10 Mama i ja
- 9.25 Domowe przedszkole
- 9.50 Studio Sport - XVII Zimowe Igrzyska Olimpijskie - Lillehammer'94
- 11.05 "Dynastia Colbych" - serial prod. USA
- 12.00 Wiadomości
- 12.10 Program dnia
- 12.15 "Family album" - język anglo-amerykański dla średnio zaawansowanych
- 12.40 "Muzzy in Gondoland" - język angielski dla najmłodszych
- 12.45 "Luz" - program nastolatków
- 13.30 - 15.55 Telewizja Edukacyjna
- 13.30 Szkoły w Europie
- 13.50 "Velasquez - malarz nad malarze" - film dok. prod. francuskiej
- 14.50 "Pierwsze kroki" - Dzień św. Walentego
- 15.00 Postawy: "Towarzystwo Przyjaciół Dzieci Ulicy" - reportaż
- 15.20 "Szukam ciebie..." - impresja filmowa Beaty Pankau
- 15.30 Album powstania warszawskiego
- 15.55 Program dnia
- 16.05 Luz
- 16.50 Muzyczna Jedyńka
- 17.00 Teleexpress
- 17.20 Laboratorium

- 17.40 Prawnik domowy
- 18.00 "Latający cyrk Monty Pythona" - serial komediowy prod. angielskiej
- 18.30 Studio Sport - XVII Zimowe Igrzyska Olimpijskie - Lillehammer'94
- 19.00 Wieczorynka
- 19.30 Wiadomości
- 20.00 Prosto z Belwederu
- 20.20 Teatr Telewizji: Francoise Sagan "Zamek w Szwecji"
- 22.50 Miniatury
- 22.00 Studio Sport - XVII Zimowe Igrzyska Olimpijskie - Lillehammer'94
- 23.00 Wiadomości
- 23.15 Gorąca linia
- 23.25 Muzyczna Jedyńka
- 23.35 Grazie Federico: "Biały szejek" - film prod. włoskiej
- 1.00 Przeboje Bogusława Kaczyńskiego

### PROGRAM 2

- 7.30 Panorama
- 7.35 Przeboje Dwójki
- 8.05 Programy lokalne
- 8.35 "Przygody kaczkorka Alfreda Jonatana Kwaka" - serial anim. prod. holenderskiej
- 9.00 Studio Dwójki
- 9.10 "Miłość i dyplomacja" - serial prod. kanadyjsko-argentyńskiej
- 9.40 Ona
- 10.05 "Muzzy in Gondoland" - język angielski dla najmłodszych
- 10.10 "English and art" - język angielski dla młodzieży
- 10.20 "Muzzy comes back" - język angielski dla dzieci
- 10.25 "Alles gute" - język niemiecki dla początkujących
- 11.00 Panorama
- 11.05 Studio Sport - XVII Zimowe Igrzyska Olimpijskie - Lillehammer'94
- 13.00 Panorama
- 13.05 "Czterdziestolatek - 20 lat później" - film TP (powt.)
- 14.00 Rzeczpospolita druga i pół (powt.)
- 14.50 Klub młodego rebelianta
- 15.20 Polska Kronika Filmowa
- 15.30 Powitanie
- 15.35 "Przygody Alfreda Jonatana Kwaka" - serial anim. prod. USA
- 16.00 Panorama
- 16.05 Studio Sport - XVII Zimowe Igrzyska Olimpijskie - Lillehammer'94
- 17.30 "Miłość i dyplomacja" - serial prod. kanadyjsko-argentyńskiej
- 18.00 Panorama
- 18.03 Program lokalny
- 18.35 Koło fortuny
- 19.05 Studio Sport - XVII Zimowe Igrzyska Olimpijskie - Lillehammer'94
- 20.05 "Nocne sesje" - serial prod. USA
- 20.30 Auto
- 21.00 Panorama
- 21.30 Reporterzy Dwójki przedstawiają
- 22.00 Noc detektywów: "Śmiercionośny ładunek" - film kryminalny prod. niemiecko-włoskiej
- 23.30 "Światło w mroku" - film dok. Pawła Woldana
- 24.00 Panorama

- 0.05 Studio Sport - XVII Zimowe Igrzyska Olimpijskie - Lillehammer'94
- 1.05 "Nocne sesje" - serial prod. USA

## WTOREK

### PROGRAM I

- 6.00 Kawa czy herbata?
- 9.00 Wiadomości
- 9.10 Mama i ja
- 9.25 Domowe przedszkole
- 9.50 Studio Sport - XVII Zimowe Igrzyska Olimpijskie - Lillehammer'94
- 11.00 "Życie" - serial prod. japońskiej
- 11.45 "To, co działo się ostatnie" - reportaż
- 12.00 Wiadomości
- 12.10 Program dnia
- 12.15 Magazyn notowań
- 12.45 Dla dzieci: "Tik-tak"
- 13.30 - 15.55 Telewizja Edukacyjna
- 13.35 Nasz Bałtyk
- 13.50 Kuchnia
- 14.05 Klub domowego komputera
- 14.15 3-2-1 kontakt: "Struktury. Rury i trzcina" - serial dok. prod. USA
- 14.45 Łyk matematyki
- 15.00 Rysuj z nami?
- 15.10 Postscriptum "Rysuj z nami"
- 15.15 Z wiedzą przez życie
- 15.30 Joystick
- 15.50 Spektrum - człowiek, technika, środowisko
- 15.55 Program dnia
- 16.05 Dla dzieci: "Tik-tak"
- 16.50 Muzyczna Jedyńka
- 17.00 Teleexpress
- 17.20 Sensacje XX wieku
- 17.40 Kino ma prawie sto lat
- 18.05 "Murphy Brown" - serial komediowy prod. USA
- 18.30 Studio Sport - XVII Zimowe Igrzyska Olimpijskie - Lillehammer'94
- 19.00 Wieczorynka
- 19.30 Wiadomości
- 20.00 Sejmograf
- 20.25 "Niewierność po włosku" - film fab. prod. włoskiej
- 21.25 Studio Sport - XVII Zimowe Igrzyska Olimpijskie - Lillehammer'94
- 23.00 Wiadomości
- 23.15 Gorąca linia
- 23.25 Muzyczna Jedyńka
- 23.50 Człowiek w zagrożeniu: "Ślad na lodzie" -

- film dokumentalny
- 0.20 Po północy
- 1.05 Siódemka w Jedyńce

### PROGRAM 2

- 7.30 Panorama
- 7.35 Przeboje Dwójki
- 8.05 Program lokalny
- 8.35 "Annette" - serial anim. prod. japońskiej
- 9.00 Studio Dwójki
- 9.10 "Miłość i dyplomacja" - serial prod. kanadyjsko-argentyńskiej
- 9.40 Świat kobiet
- 10.05 "Family album" - język anglo-amerykański dla początkujących
- 10.30 "The carsat crisis" - język angielski w nauce i technice
- 10.45 "Starting business english" - język angielski w biznesie
- 10.55 Studio Dwójki
- 11.00 Panorama
- 11.05 Studio Sport - XVII Zimowe Igrzyska Olimpijskie - Lillehammer'94
- 13.00 Panorama
- 13.05 "Nad rzeką Murray" - serial prod. australijskiej
- 14.00 Linia specjalna (powt.)
- 14.50 "Światło w mroku" - film dok. Pawła Woldana (powt.)
- 15.10 Publicystyka kulturalna
- 15.30 Powitanie
- 16.00 Panorama
- 16.05 Studio Sport - XVII Zimowe Igrzyska Olimpijskie - Lillehammer'94
- 17.30 "Miłość i dyplomacja" - serial prod. kanadyjsko-argentyńskiej
- 18.00 Panorama
- 18.03 Program lokalny
- 18.35 Koło fortuny
- 19.05 Studio Sport - XVII Zimowe Igrzyska Olimpijskie - Lillehammer'94
- 21.00 Panorama
- 21.30 Pogotowie ekologiczne Dwójki
- 21.40 Spóźnione premiery: "Sztukmistrz z Lublina" - film fab. prod. USA
- 24.00 Panorama
- 0.05 Studio Sport - XVII Zimowe Igrzyska Olimpijskie - Lillehammer'94
- 1.05 "Wróg wroga" - serial prod. szwedzko-niemiecko-austriacko-włoskiej

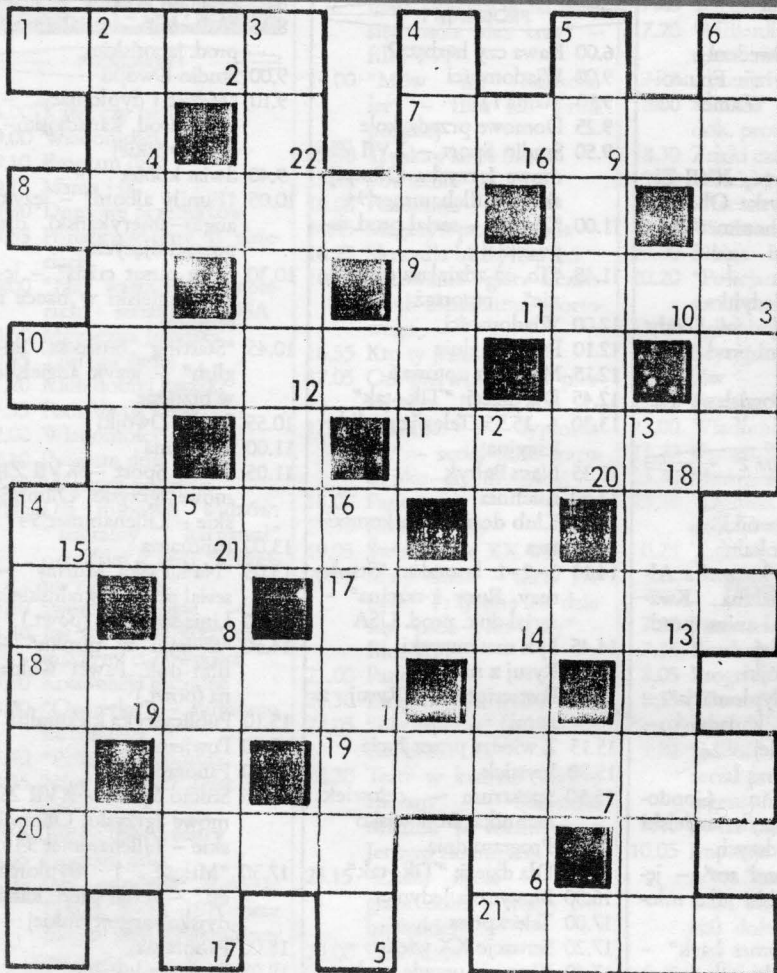
## PRYWATNE POGOTOWIE STOMATOLOGICZNE

czynne  
w soboty i niedziele  
przy ul. Waryńskiego 25  
informuje

o zmianie godzin przyjęć.  
**Od 5 lutego czynne będzie  
w godz. 17.00 - 20.00.**



# KRZYŻÓWKA NR 6/94



## POZIOMO:

- 1) przyleganie,
- 7) lokalne nagromadzenie w skorupie ziemskiej gospodarczo użytecznych substancji mineralnych,
- 8) "Francia" w łazience,
- 9) część paleniska,
- 10) niedokrwiłość,
- 11) do pisania na tablicy,
- 14) odmiana węgla brunatnego,
- 17) imię kobiece,
- 18) ogłoszenie prasowe,
- 19) metalowy pieniądz,
- 20) zimowa przejażdżka,

## 21) natarcie.

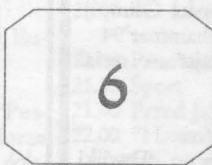
## PIONOWO:

- 2) rządy despotyczne,
- 3) długi zwarty szyk marszowy,
- 4) zając,
- 5) miasto na trasie kolejowej Giżycko - Olsztyn,
- 6) w śliwce, wiśni,
- 12) miejsce uboju zwierząt,
- 13) dzieci,
- 14) część Trójmiasta,
- 15) miasto na Białorusi,
- 16) odkrył archipelag Tonga i Fidzi.

"Paź"

Po rozwiązaniu krzyżówki litery z kratek ponumerowanych w prawym dolnym rogu ustawione od 1 do 22 utworzą przysłowie greckie, które po wpisaniu do konkursowego diagramu prosimy przesłać na adres redakcji "TS" w terminie 10 dni od daty ukazania się numeru.

1	2	3	4	5	6	7	8	9	10	11
12	13	14	15	16	17	18	19	20	21	22

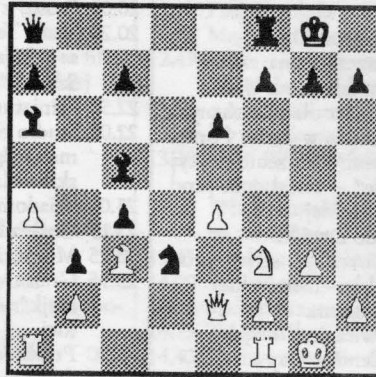


## Rozwiązanie krzyżówki nr 2

"Za pracą idzie sława". Nagrodę książkową (do odebrania w redakcji "TS") wylosowała pani **Janina Wyszowska**, Suwałki, Osiedle II bl. 7 m 4. Losowała Hania.

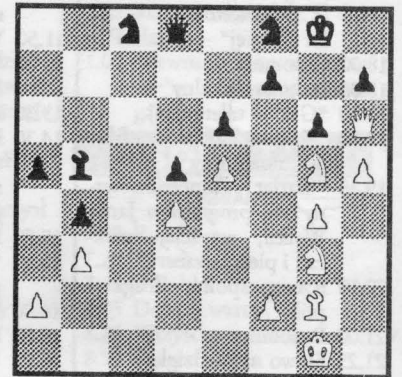
# ZADANIA SZACHOWE

VUKIĆ - HÜBNER  
Sombor 1970



Zadanie nr 6a. Wskazać najlepsze posunięcia czarnych.

FISCHER - PANNÓ  
Buenos Aires 1970



Zadanie nr 6b. Wskazać najlepsze posunięcia białych.

Rozwiązania na innej stronie "TS".

# KOGEL - MOGEL

## Symbol kobiecego seksu

Amerykańska piosenkarka K.D. Lang została uznana za symbol kobiety kochającej inaczej. Świat mógł ją poznać w czasie kwietniowego marszu na Biały Dom, podczas którego Lang na czele kilkutysięcznej manifestacji protestowała przeciwko dyskryminacji lesbijek i homoseksualistów. Na konferencji prasowej przyznała się do ponad dziesięciu związków z kobietami. Wśród namiętnych miłości K.D. Lang znajdowała się między innymi modelka Cindy Crawford - żona Richarda Gere'a.

## Miliarder skąpym zawsze będzie

Marla Maples, która poślubiła niedawno multimiliardera amerykańskiego Donalda Trumpa, miała na sobie w czasie ceremonii diadem wartości dwóch milionów dolarów. To osobliwe nakrycie głowy było wysadzone 326 błękitnymi brylantami. Niestety, kosztowna błyskotka została jedynie wypożyczona na okazję zaślubin i następnego dnia musiała powędrować z powrotem do jubilera ku ogromnej rozpaczy panny młodej. Marla przekonała się, że miłość miliardera otwiera jego serce, ale nie jego portfel.

## Powell szlachcicem

Amerykański generał Collin Powell, bohater "Wojny w Zatoce" otrzymał ostatnio od królowej Elżbiety II honorowy tytuł szlachecki za swoje zasługi. Ostatnim Amerykaninem, któremu przyznano to zaszczytne wyróżnienie, był inny heros tej wojny - generał Norman Schwarzkopf.

Collin Powell jest jednym z nielicznych Murzynów, których królowa postanowiła uznać godnymi szlachectwa. Generał cieszy się jednocześnie tak ogromną popularnością w Ameryce, że niektórzy widzą w nim pierwszego czarnego prezydenta Stanów Zjednoczonych.

Przy okazji Powell okazał się znakomitym człowiekiem interesu, inkasując 4 miliony dolarów za napisanie swoich wspomnień.

## Reklama obrazą moralności

Amerykański fotografik Herb Ritts zostanie postawiony przed brytyjskim sądem najwyższym za obrazę publicznej moralności. Na zdjęciu reklamującym piwo "Sol" figuruje piękna modelka niesiona na rękach przez dwóch muskularnych młodzieńców. Dopełnieniem reklamy jest drugie zdjęcie tej samej dziewczyny, pieszczonej przez muskularnych dżentelmenów i przeżywającej ekstazę. Zdaniem Związku Przestrzegania Norm Obyczajowych, zdjęcia niedwuznacznie sugerują, że piwo jest afrodyzjakiem, a tych na Wyspach reklamować nie wolno. Poza tym zachęca do czynów lubieżnych. Autor zdjęć oświadczył niedawno, że podczas procesu ujawni kilka kompromitujących zdjęć członków pruderyjnego związku. Lepiej będzie, jeżeli wcześniej strzelą sobie do dużym piwku.