

Lokalna prywatyzacja – str. 4  
Nie ma pieniędzy dla szpitala – str. 6

Wybory – str. 2  
W blasku medali – str. 9

# TYGODNIK SUWAŃSKI

Nr 38/152 Rok IV

22 września 1993

Cena 2500 zł

## POSZŁA OLA DO PRZEDSZKOLA



**OD 1 WRZEŚNIA** do dziesięciu suwańskich przedszkoli miejskich uczęszcza 1944 dzieci. Przyjętych było ponad 2000, jednak rodzice ok. 100 zrezygnowali z posyłania swoich pociech do przedszkola. Połowa z nich korzysta z "zerówek" – przebywa w placówce opiekuńczej tylko 5 godzin. W trzech przedszkolach znajdują się oddziały żłobkowe, a w nich 55 maluchów. Na pytania, jakie zasady finansowania przedszkoli będą obowiązywały w br., odpowiada p. Jadwiga Olbrys – kierownik Wydziału Zdrowia, Kultury i Oświaty Urzędu Miasta.

– Ile rodzice będą płacić w tym roku za pobyt dziecka w przedszkolu?

– *Zasady finansowania przedszkoli nie uległy zmianie. Tegoroczna opłata waha się od 300 do 420 tys. zł. Kwota ta jest wyższa od ubiegłorocznej o 50 – 100 tys. zł. Do tego dochodzi należność za wyżywienie w wy-*

Dokończenie na str. 6

**OD PEWNEGO CZASU** nasze miasto prowadzi ożywione kontakty z Francją. Rozwijane są one na czterech płaszczyznach:

**SUWAŃKI –**

**GRANDE-SYNTHE**

Leszek Pożniak, objąwszy urząd prezydenta Suwałk, w

na między miastami, przerwana podczas prezydentury Z. Chmielewskiego.

W tym też celu przybyła do Suwałk w kwietniu br. delegacja złożona z p. A. Demarthe – mera miasta, p. Y.-P. Ferlanda – zastępcy mera, p. M. Hancharta – zastępcy mera, p. J.-L.

Decostera – sekretarza generalnego w merostwie.

Stwierdzono, że wymiana pozwoleń mieszkańcom obu miast lepiej się poznać, wymienić opinie, doświadczenia i umiejętności w celu rozwoju demokracji i udziału mieszkańców w życiu ich miast. Proces rozwoju wymiany powinien być stały.

Urzędy obu miast podpisały protokół uzgodnień na okres od

Dokończenie na str. 5

## BECZKA CORAZ PEŁNIEJSZA

Ze **Stanisławem Kowalczykiem** – przewodniczącym Komisji Rewizyjnej Rady Miejskiej w Suwałkach – rozmawia **Tomasz Kubaszewski**.

– *Podczas lipcowej sesji rady złożony został wniosek o odwołanie Zarządu Miasta. Zgodnie z obowiązującą procedurą wnioskiem zajęła się pana komisja. Czy na sesji 22 września zarząd zostanie odwołany?*

– O tym zadecyduje rada. Każdy z jej członków sam sobie będzie musiał odpowiedzieć, czy ten zarząd powinien dalej funkcjonować, czy też nie. Głosowanie będzie oczywiście tajne.

– *Jaki wynik pan przewiduje?*

– Nie chciałbym bawić się w jakiegokolwiek proroctwa.

– *W takim razie co powie pan podczas sesji, prezentując stanowisko komisji rewizyjnej?*

– Generalnie, że zarząd powinien być odwołany. W trakcie wielu posiedzeń przeanalizowaliśmy mnóstwo różnych dokumentów, w tym protokołów z posiedzeń zarządu, prac poszczególnych komisji i sprawozdań dotyczących realizacji budżetu. Od razu muszę zastrzec, że nie udało nam się zrobić tego wszys-

Dokończenie na str. 3

## FRANCUSKIE KONTAKTY

grudniu 1992 wysłał list do mera Grande-Synthe (odpowiednik naszego prezydenta) p. Andre Demarthe z propozycją odnowy dawnych stosunków między naszymi miastami.

Odpowiadając na ten list p. A. Demarthe przekazał życzenia szczęścia, radości i sukcesów p. prezydentowi, miastu i jego mieszkańcom. Napisał też, że byłby szczęśliwy, gdyby została odnowiona współpraca i wymia-



## OSTATNIA WARTA MAJORA STEFANA BUCZYŃSKIEGO

W piątek, 17 września, odbył się pogrzeb majora dr. Stefana Buczyńskiego. Uroczystości żałobne rozpoczęły się mszą św. w kościele pw. Najświętszego Serca Pana Jezusa, sprawowaną przez ks. Jerzego Zawadzkiego, który przypomniał w homilii życiorys Zmarłego i zauważył, że po raz kolejny żegnamy w tym kościele

Klimko.

Pożegnalne przemówienia wygłosili także płk Jan Sadowski – w imieniu suwalczan zamieszkałych w Warszawie – oraz dyrektor I Liceum Ogólnokształcącego Bożenna Szynkowska – w imieniu absolwentów dawnego gimnazjum im. Karola Brzostowskiego.

W uroczystości pogrzebowej



wielkiego Polaka, wywodzące się z dawnego gimnazjum im. Karola Brzostowskiego w Suwałkach.

Następnie ciało mjr. Stefana Buczyńskiego w asyście kompanii honorowej Wojska Polskiego odprowadzone zostało na cmentarz parafialny. W imieniu żołnierzy IV Suwalskiego Inspektoratu AK majora "Lubicza" pożegnał Jerzy

oprócz rodziny, przyjaciół, środowisk kombatanckich i wojska uczestniczyli przedstawiciele władz miejskich z przewodniczącą Rady Miejskiej Danutą Iwaszko i prezydentem Suwałk Leszkiem Poźniakiem.

Niemal zaraz po przyjeździe do Suwałk odwiedził grób swego przyjaciela, Stefana Buczyńskiego, profesor Edward Szczepanik.

★ ★ ★

Śp. Stefan Buczyński w czasie każdego pobytu w naszym mieście odwiedzał suwalski ratusz. Ostatnią wizytę złożył mocno schorowany przed miesiącem, proponując podjęcie inicjatywy ratowania województwa suwalskiego. Chciał zaangażować w tym celu osoby związane z Suwałkami, m.in. profesora Edwarda Szczepanika, córki Józefa Piłsudskiego, Andrzeja Wajdę i inne autorytety życia publicznego.

Niestety, już nie zdążył.

(rł)

Wyrazy głębokiego współczucia  
pani Danucie Iwaszko  
przewodniczącej Rady Miejskiej  
z powodu zgonu  
**teściowej**

składają radni Rady Miejskiej w Suwałkach  
i pracownicy Urzędu Miasta

## KRONIKA POLICYJNA

W minionym tygodniu (13 – 19 bm.) na terenie województwa suwalskiego zanotowano 94 włamania i kradzieże (straty – ok. 1.393 mln zł), 5 rozbojów, 1 wypadek kolejowy. W 11 wypadkach drogowych 10 osób odniosło obrażenia, a 2 zginęły. W trzech pożarach spłonęło mienie o wartości ok. 270 mln zł, a dwójka dzieci ulega zacczadzeniu. Jedna osoba popełniła samobójstwo.

Policjanci zatrzymali 35 sprawców różnego rodzaju przestępstw.

### Wypadek na torach

13 bm. ok. 10.35 na nie strzeżonym przejeździe kolejowym przy ul. Utrata doszło do zderzenia samochodu ciężarowego z pociągiem osobowym relacji Suwałki – Łódź Fabryczna. 34-letniego kierowcę z bardzo ciężkimi obrażeniami ciała przewieziono do szpitala.

### Policjanci zatrzymali

Tego samego dnia patrol policji zatrzymał dwu mężczyzn (39 i 32 lata), którzy usiłowali włamać się do sklepu obuwniczego przy ul. Kościuszki. Zatrzymano również 19-latkę próbującego dokonać włamania do kiosku rolno-spożywczego przy ul. Nowomiej-

skiej. Ok. 21.15 w trakcie forsowania wejścia do sklepu odzieżowego przy ul. Waryńskiego policjanci zatrzymali 17-latkę.

### Włamania

14 bm. złodzieje weszli na tzw. pasówkę do mieszkania przy ul. 1 Maja. Skradli biżuterię i pieniądze na sumę ok. 14 mln zł.

★ Następnego dnia nieznanymi sprawcy włamali się do kawiarni "Cechowa" przy ul. E. Plater, skąd wynieśli sprzęt elektroniczny, alkohol i papierosy o wartości ponad 21 mln zł.

★ Na 80 mln złotych poniósł straty właściciel mieszkania przy ul. Górnej. Złodzieje odwiedzili go w nocy z 18 na 19 bm. Do środka dostali się po wyjęciu szyby w oknie.

★ 19 bm. po włamaniu zamka w drzwiach nieznanymi sprawcy okradli mieszkanie przy ul. E. Plater. Właściciel utracił magnetowid, kasety video i pieniądze.

★ W minionym tygodniu skradziono też w Suwałkach trzy samochody: srebrnego fordą eskorta (SUY 6524), dużego fiata w kolorze kości słoniowej (BTE 7121) i bordowego poloneza (SUO 4157).

## WIĘCEJ NA BEZROBOCIE

Rozporządzeniem Rady Ministrów z dnia 24 sierpnia 1993 r. w sprawie określenia wykazu rejonów administracyjnych (gmin) zagrożonych szczególnie wysokim bezrobociem strukturalnym (Dziennik Ustaw nr 82 poz. 385) dwa kolejne rejony administracyjne – Suwałki i Giżycko – zaliczone zostały do rejonów szczególnie zagrożonych wysokim bezrobociem strukturalnym.

Ministerstwo Pracy i Polityki

Socjalnej przyznało dla województwa suwalskiego dodatkowy limit środków Funduszu Pracy na aktywne formy przeciwdziałania bezrobociu w kwocie 6 mld zł. Zwiększony został tym samym limit przyznany w marcu br. ze 107 mld zł do 113 mld zł.

O tym, co wynika z zaliczenia Suwałk do rejonów szczególnie zagrożonych bezrobociem strukturalnym, napiszemy wkrótce.

(aw)

## Rejonowy Urząd Pracy w Suwałkach informuje,

że posiada do wykorzystania limit środków finansowych z przeznaczeniem na pożyczki zakładom pracy tworzącym dodatkowe miejsca pracy w produkcji (15 miejsc pracy).

Bliższe informacje w tej sprawie uzyskać można w Rejonowym Urzędzie Pracy w Suwałkach, ul. Kościuszki 71a, pokój nr 18.

### TYGODNIK SUWAŁSKI

Wydawca: Rada Miejska, Suwałki, ul. Mickiewicza 1, tel. 40-22 i 76-67 wew. 59. Redagują: Anatolia Gagacka (sekretarz redakcji), Zygmunt Gałaszewski (redaktor naczelny), Tomasz Kubaszewski, Ryszard Łapiński, Halina Wilk oraz stali współpracownicy – Wojciech Arasimowicz, Jerzy Broc, Ewa Gawęcka, Radosław Krupiński, Stanisław J. Woś. Opracowanie graficzne i komputerowe: "ABZ" s.c., Suwałki, ul. Noniewicza 71, tel. 62-973. Druk: PHU "GRAF" sp. z o.o., Suwałki, ul. Pułaskiego 12, tel. 69-515. Nr indeksu 379948. Redakcja zastrzega sobie prawo skracania tekstów oraz dokonywania zmian tytułów. Tekstów nie zamówionych nie zwraca się. Za treść reklam i ogłoszeń redakcja nie ponosi odpowiedzialności.



Dokończenie ze str. 1  
 tego, co zamierzaliśmy. Żeby mieć pełny obraz funkcjonowania władz miasta, trzeba byłoby uruchomić potężną maszynę kontrolną, zbadać dokładnie każdą dziedzinę kawałek po kawałku. Nie muszę chyba udowadniać, że tego typu procedura trwałaby niesłychanie długo i byłaby niezwykle kosztowna. Dlatego postanowiliśmy skoncentrować się na sprawach, naszym zdaniem, najważniejszych.

- *To znaczy?*

- Główny zarzut, który wysuwamy pod adresem zarządu, to wydanie, przypuszczalnie bez szans na zwrot, kilkuset milionów z budżetu miasta na hotel "Hańcza". Jak wiadomo, zapadła swego czasu decyzja o kupnie hotelu. Miasto zainwestowało swego czasu spore kwoty w remont i splotę niektórych wierzycieli. Okazało się, że wszystko zrobione zostało nadaremnie i "Hańcza" najprawdopodobniej nie przejdzie na własność miasta.

- *Jeśli mnie pamięć nie myli, rada przegłosowała kiedyś, iż zarząd powinien zrobić wszystko, by hotel kupić.*

- Rzeczywiście, ale decyzja została podjęta na podstawie nie-

cisłych informacji. Zarząd jest od tego, by każde zagadnienie przedstawiać radzie w sposób całościowy, z uwzględnieniem wszystkich możliwych konsekwencji.

- *Czyli - informację źle przygotowano?*

- Myślę, że raczej nie wszystko zostało powiedziane. Mówiąc wprost - rada została "wrobio-

na" i dlatego głosowaliśmy (ja również), żeby "Hańczę" kupić.

- *A inne zarzuty?*

- Choćby nie liczenie się z opiniami komisji Rady Miejskiej. Bardzo często działa się tak, że zarząd prosił poszczególne komisje o zajęcie się taką czy inną sprawą. Komisje zbierały się, walcowały zagadnienie przez wiele godzin, a potem... to wszystko trafiało do kosza. Zarząd decydował po swojemu. Przy podejmowaniu niektórych rozstrzygnięć członkowie zarządu wykazywali się zwykłą niekompetencją. Jak np. można przymierzać się do likwidacji iz-

by wytrzeźwień, skoro obowiązek ich utrzymywania nakładają na gminy przepisy wyższego rzędu. Jest wiele szczegółowych kwestii, które przedstawimy podczas sesji. Ogólnie można powiedzieć, że zarząd pracuje w sposób chaotyczny, na zasadzie "jakoś to będzie", bez żadnego planu działania i koncepcji przyszłościowych. W tym mie-

## BECZKA CORAZ PEŁNIEJSZA

cie decyzje podejmuje się z dnia na dzień, bez myślenia o jutrze. W sprawozdaniu, które podczas sesji przedstawię, nie będzie żadnych wielkich rewelacji, jednak każdy powinien sobie zdać sprawę, że wskutek różnych nie do końca przemyślanych decyzji beczka jest coraz bardziej pełna i prędzej czy później to piwo, które z niej się wyleje, ktoś będzie musiał wypić.

- *Panuje pogląd, że na niecały rok przed następnymi wyborami samorządowymi nie warto już dokonywać jakichkolwiek gwałtownych ruchów kadrowych i spokojnie można poczekać do końca kadencji...*

- Pamiętajmy, że to miasto musi funkcjonować nie tylko po nowych wyborach, ale i teraz. Przez te kilka miesięcy można zrobić wiele złego (i nasi następcy długo nam tego nie wybaczą), ale i wiele dobrego.

- *Czy komisja ma zamiar różnicować odpowiedzialność na etatowych (prezydent, wiceprezydent) i nieetatowych (czterech radnych) członków zarzą-*

*du?*

- To się okaże podczas sesji. Chciałbym zwrócić natomiast uwagę, że w swoim sprawozdaniu nie uwzględniliśmy kilku spraw związanych z konkretnymi osobami. Chodzi tu np. o frekwencję niektórych z nich czy o takie historie jak Gwarych Ruda i fakt, że zarząd umorzył Suwalskiej Fabryce Mebli 6 mld złotych długu względem miasta, a jednocześnie rodzina prezydenta kupiła za pół ceny domek letniskowy należący niegdyś do tej fabryki. Zresztą tą sprawą zajmuje się prokuratura.

- *Czy Suwałki są źle rządzone?*

- Ja bym powiedział, że Suwałki od niepamiętnych czasów były źle rządzone. Nie wykorzystano w pełni "województwo" tego miasta, nie wypracowano planów jego rozwoju. Oczywiście, że my - radni też ponosimy za to odpowiedzialność, która polega na tym, że nie potrafiliśmy ze swojego grona czy też z zewnątrz wyłonić kogoś, kto potrafiłby wznieść się nad problemy dnia codziennego i myśleć kategoriami przyszłości.

- *Skoro winna jest także rada, czy oby na pewno odwołanie zarządu jest dobrym pomysłem?*

- Wydaje mi się, że powinniśmy szukać innych rozwiązań, skoro te się nie sprawdziły. Ten zarząd naprawdę popełnił wiele błędów i Suwałki nie stać, aby tak było dalej. Jeśli z jednej strony ogłasza się, że połowa żarówek w ulicznych latarniach z powodu braku pieniędzy ma być wyłączona, a z drugiej - organizuje się kosztowny wyjazd do Francji dla kilkusobowej delegacji, to chyba każdy przyzna, że nie jest to w porządku.

## SESJA

22 bm. (środa) o 11.00 rozpocznie się sesja Rady Miejskiej. Porządek obrad przewiduje m.in. podział nadwyżki budżetowej za 1992 rok, podjęcie uchwały w sprawie obrotu nieruchomości, ustalenie szczegółowych zasad zwrotu przez świadczeniobiorcę wydatków na usługi opiekuńcze. Radni zapoznają się ze sprawozdaniem z realizacji budżetu miasta w ciągu 7 miesięcy br., informacjami na temat bezrobocia w mieście oraz z planem przedsięwzięć zabezpieczających obiekty zabytkowe położone w obrębie ulic T. Kościuszki, Chłodnej, M. Konopnickiej, Wigierskiej i L. Waryńskiego. Przewidziane jest także głosowanie nad wnioskiem w sprawie odwołania Zarządu Miasta.

W obradach sesji może uczestniczyć każdy mieszkaniec naszego miasta.

(aw)

Tygodnik Suwalski

3



AUTORYZOWANY  
DYSTRYBUTOR

GLAZURA  
TERAKOTA



OPOCZNO

CENY PRODUCENTA

SUWAŁKI, ul. Putry 4





*głoszona zwłaszcza w okresie przedwyborczym – iż prywatyzacja to wyprzedaż za bezcen majątku narodowego. Często padają też bardziej dosadne opinie.*

– Prywatyzacja jest immanentną częścią transformacji ustrojowej naszego państwa. Ma podłoże polityczne i ekonomiczne. Obwarowana jest określonymi przepisami prawnymi, w ramach których działamy.

– Często podróżuję po

kości oprocentowania, cenach produktów rolnych, zakresie i kierunkach prywatyzacji, terminie powołania naszej agencji itp. Podobnie jak w przytoczonej przez Pana metaforze staram się wraz z podległymi pracownikami jak najwięcej uratować ze wspólnego dobra.

– *Nie negując potrzeby prywatyzacji, odnoszę wrażenie, że wyznaczający kierunek i zakres prywatyzacji mieli niktę rozważanie w specyfic na-*

maniu należnych pracownikom trzymiesięcznych odpraw pieniężnych. Potem liczą na "kuro-niówki". Na ogół mało jest jednak perspektywicznego myślenia i działania. Chociaż mamy też przykłady "brania losu w swoje ręce" i tworzenia np. spółek pracowników. Bywało, że niektórzy pracownicy podejmowali pracę dopiero wtedy, gdy nowy właściciel zaczął dowozić do pracy robotników z innych gospodarstw i udowodnił miejscowym, że nie są niezastąpieni. Reasumując, trzeba powiedzieć, że zmiany własnościowe na ogół nie idą w parze z pożądanymi zmianami w świadomości robotników rolnych. Są oni często zagubieni, apatyczni lub liczą na to, że są to jedynie przejściowe perturbacje. Oczywiście niejednokrotnie żał mi tych ludzi, którzy wiele lat przepracowali w określonej rzeczywistości i trudno oczekiwać, aby potrafili się szybko przestawić.

– *Z Pana firmą związane są m.in. przetargi, poprzedzone oszacowaniem majątku. Wielu dostrzega w tym możliwość łatwego bogacenia się przez różne osoby.*

– Materia, w której się poruszamy, dotyczy głównie pieniędzy i nie wykluczam, iż "gdzie drwa rąbią, tam wióry lecą". Jednak staramy się czynić wiele, aby ten proces przebiegał w należyty sposób i do tej pory żadnych uchybień nie stwierdzono. Przetargi są publiczne, wcześniej ogłaszane w mass mediach i np. w urzędach gminnych. Wszystko to jest obwarowane odpowiednimi przepisami.

– *Czy agencja jest bogata?*

– Przejmujemy PGR-y z ich wielkimi długami. Natychmiast zgłaszają się do nas liczni wierzyciele i pragną odzyskać swoje pieniądze, a my mamy ich jedynie tyle, ile uda się nam uzyskać z przetargów lub z często iluzorycznych dochodów z przejętych PGR-ów. Wielu wierzycieli grozi nam różnymi konsekwencjami: a to odcięciem energii elektrycznej PGR-om, niedostarczeniem węgla koniecznego do ogrzewania robotniczych mieszkań itp., próbując "wchodzić nam na konto", procesują się z nami. Reagujemy często jak ścigani dłużnicy, starając się płacić zaliczki tym, którzy trzymają nas w szachu. A trzeba dodać, że to na nas spada obowiązek zapewnienia poborów i należnych odpraw pracownikom przejętych PGR-ów. Nie będę ukrywał, iż często boję się, że

Dokończenie na str. 8

## LOKALNA PRYWATYZACJA

Z mgr. inż. Ludgierdem Rogowskim – dyrektorem Oddziału Terenowego Agencji Własności Rolnej Skarbu Państwa w Suwałkach – rozmawia Jerzy Broc.

– *Czy mógłby Pan podać naszym Czytelnikom kilka podstawowych informacji na temat agencji, którą Pan kieruje?*

– Jesteśmy terenowym oddziałem Agencji Własności Rolnej Skarbu Państwa. Zasięgiem działania obejmujemy trzy województwa: białostockie, łomżyńskie, suwalskie. Zatrudniamy 40 pracowników. Powołano nas półtora roku temu. Nasze główne zadanie to przejęcie i prywatyzacja nieruchomości rolnych należących do skarbu państwa.

– *Co wchodzi w skład tej własności rolnej?*

– Mienie przejętych przez nas państwowych gospodarstw rolnych, nieruchomości Państwowego Funduszu Ziemi, gospodarstwa rolne przekazywane przez rolników na rzecz skarbu państwa. Dotyczy to rolników, którzy nie mają następców i pragną uzyskać emeryturę rolniczą.

– *Jakiego rzędu jest to areal?*

– Około 330 tysięcy hektarów.

– *Toż to całe latyfundia. Z jakim skutkiem udaje się wam to sprywatyzować?*

– Dotychczas udało się nam sprywatyzować 100 tys. hektarów.

– *Co konkretnie rozumie się pod słowem "sprywatyzować"?*

– Formy prywatyzowania są różne. Najczęściej jest to sprzedaż lub wydzierżawienie osobom prywatnym, firmom, spółkom złożonym z pracowników danego gospodarstwa.

– *Na jakiej zasadzie odbywają się te zmiany własnościowe? Z pewnością nieobca jest Panu opinia,*

*północnej części naszego województwa i tam, gdzie jeszcze niedawno gospodarowały PGR-y, można dostrzec krajobrazy i sytuacje sugerujące jakiś niezrozumiały kataklizm: opustoszałe chlewnie, obory i inne budynki, nie obsiane ziemie, rdzewiejące suszarnie, bezrobotni pracownicy rolni i wegetujące rodziny. Jak do tego mogło dojść? Kto za to wszystko odpowiada?*

– Namalowany przez Pana obraz jest może nieco przeczer-niony, ale w części jest prawdziwy. M.in. nasza agencja przede wszystkim ma właśnie likwidować lub polepszać ten niejednokrotnie mało budujący wizerunek naszego rolnictwa. Tu, na terenie tzw. ściany wschodniej, gdzie istniała duża liczba PGR-ów, jest to szczególnie trudne i odpowiedzialne zadanie. Pytał Pan o przyczyny takiego stanu. Najkrócej mówiąc, szukać ich trzeba w pewnych decyzjach politycznych i ekonomicznych naszego państwa, które spowodowały upadek wielu PGR-ów, zwłaszcza o nie najlepszej kondycji ekonomicznej. Większość z nich miało spore zadłużenie. Gwałtowny wzrost oprocentowania kredytów z równoczesnym spadkiem opłacalności produkcji rolnej spowodowały, że wiele gospodarstw rolnych stało się niewypłacalnymi i powiększyło grupę bankrutów.

– *Czy nie sądzi Pan, że utworzenie agencji, którą Pan kieruje, przypomina sytuację powołania straży pożarnej dopiero wtedy, gdy już pali się wiele domów i wiadomo, że sporo dobytku się zmarnuje?*

– Nie ja decydowałem o wiel-

*szych PGR-ów, które często gospodarują na terenach mało atrakcyjnych rolniczo. Na ogół mało jest wokół nich rolników indywidualnych chętnych do zakupu tej ziemi lub osiedlenia się w "dziewiczym" terenie.*

– Rzeczywiście, nasze tereny są na ogół mało zaludnione i mamy duże trudności w znalezieniu chętnych do zakupu większego arealu ziemi. Niemniej zainteresowanie dzierżawą gruntów skarbu państwa jest spore. Faktem też jest, że w obecnej sytuacji prowadzenie gospodarstwa rolnego to mało atrakcyjna oferta, zwłaszcza gdy nawet zasiedzieli rolnicy udowadniają deficytowość produkcji rolnej. W moim odczuciu prywatyzacja rolna na naszym terenie wkroczyła zbyt gwałtownie i w sposób nie zawsze do końca przemyślany, nie uwzględniający specyfiki "ściany wschodniej". Gdyby to ode mnie zależało, to ułatwiałbym działanie PGR-ów funkcjonujących co najmniej w stopniu dostatecznym. Prywatyzację rozpocząłbym od gospodarstw o najgorszej kondycji ekonomicznej. Wymaga to wyposażenia agencji w środki niezbędne na uruchomienie procesu prywatyzacji. Oczywiście tak prowadzony proces prywatyzacji trwałby dłużej, ale sądzę, że koszty społeczne i ekonomiczne byłyby mniejsze, zwłaszcza dla ludzi pracujących w tych gospodarstwach.

– *Wspomniał Pan o skutkach społecznych. Jak reagują na zmiany własnościowe pracownicy PGR-ów?*

– Różnie. Przeważa jednak nieufność połączona z biernym wyczekiwaniem i godzeniem się na likwidację PGR-u po otrzy-



Dokończenie ze str. 1  
1.04.93 do 1.07.94 r., zgodnie z którym:

1) We wrześniu 1993 uda się delegacja oficjalna z Suwałk do Grande-Synthe w celu nawiązania kontaktów wymiany przewidzianej tym protokołem.

2) Na początku 1994 r. nastąpi wymiana 15 licealistów z 2 miast pod nadzorem 2 profesorów na okres 2 tygodni. Będą oni przebywali w zaprzyjaźnionych rodzinach na zasadzie wymiany, która będzie przygotowywana w każdym z 2 liceów, a grupy, które wyjadą, będą zobowiązane do sporządzenia raportu w formie opisu, zdjęć i ewentualnie kaset video.

Na ten temat zostanie podpisany odrębny protokół między przedstawicielami liceów.

3) Z okazji 20. rocznicy wystawy "Saint-Eloi Expo", odbywającej się w listopadzie 1993 r. w Grande-Synthe na temat "Rzemiosło ludowe Europy", będzie przygotowane stanowisko wystawowe 3 lub 4 twórców ludowych z Suwałk. Przedstawione na nim zostaną przedmioty twórczości ludowej wraz z prezentacją ich wykonania. Dozwolona też będzie sprzedaż tych dzieł w czasie wystawy.

4) Grupa radnych i ewentualnie pracowników (4 - 5 osób) Urzędu Miasta z Suwałk będzie gościć przez tydzień w Grande-Synthe w celu wymiany z ich odpowiednikami z Grande-Synthe doświadczeń w dziedzinie zarządzania miastem.

5) Grupa szefów przedsiębiorstw (3 - 4 osoby) z Suwałk zostanie przyjęta w Grande-Synthe przez tydzień w celu nawiązania kontaktów w przedsiębiorstwach oraz sprawdzenia możliwości wymiany doświadczeń w zakresie organizacji i kierowania przedsiębiorstwem, reklamy handlowej, joint venture.

Urzędy obu miast mają za zadanie ułatwienie kontaktów instytucjom i towarzystwom z organizacjami wiodącymi, jak np. Izba Handlowa, Izba Rzemieślnicza itd.

W lipcu 1993 r. Pascal de Beir, zastępca mera, odpowiedzialny za rozwój kultury, zaproponował w swoim liście stonków kulturalnych między obu miastami. Szkoła Sztuk Plastycznych im. Constant Permeke mogłaby nawiązać współpracę z konserwatorem zabytków w Suwałkach.

W dn. 26 - 29.09.93 r. oficjalna delegacja z Suwałk złoży wizytę w Grande-Synthe. Celem jest podpisanie ustaleń odnośnie współpracy w zakresie

zarządzania miastem, zarządzania działalnością usługową urzędu miasta, finansowania miasta, wymiany szkół.

#### SERLAT - AGiR

Suwałscy radni uczestniczyli w maju br. w seminarium zorganizowanym przez Towarzystwo France-Pologne, zwiedzili m.in. miasto Serlat i departament Dordogne.

W Serlat prezydent Poźniak

ponad 2000 członków (w tym 20% kobiet), którzy reprezentują ponad 3 tys. specjalności zawodowych. AGiR działa w następujących dziedzinach: rolnictwo, rybołówstwo, przetwórstwo rolno-spożywcze, przemysł, rzemiosło, budownictwo mieszkaniowe i roboty publiczne, zdrowie i higiena, usługi (w tym zarządzanie, księgowość), kształcenie ogólne i zawodowe.

## FRANCUSKIE KONTAKTY



Podpisanie umowy o współpracy między miastami Suwałki i Grande-Synthe.

zapropował nawiązanie kontaktów między licealistami tego miasta a LO nr 2 w Suwałkach, gdzie ponad 150 uczniów uczy się języka francuskiego.

Zaproponował również zorganizowanie tournée grupy folklorystycznej "Suwalszczyzna" jesienią 1993 roku, co niestety nie było już możliwe, ponieważ program kulturalny miasta Serlat na 1993 r. został ustalony już wcześniej.

W Paryżu skontaktowano się z AGiR i Thion AGiR (Główne Stowarzyszenie Emerytowanych Instruktorów).

AGiR to stowarzyszenie powstałe w 1993 r., zrzeszające ludzi wchodzących w wiek emerytalny i będących na emeryturze, którzy oferują bezpłatnie swoje bogate doświadczenia zawodowe i umiejętności. Jego członkami są przedstawiciele wszystkich kategorii zawodowych, kadra kierownicza przedsiębiorstw, inżynierowie, technicy, specjaliści, robotnicy, artyści.

Uczestniczą oni dobrowolnie i bezinteresownie we wszystkich dziedzinach życia o charakterze gospodarczym, społecznym i kulturalnym.

Obecnie stowarzyszenie liczy

Od początku istnienia AGiR zorganizowało ponad 43 tys. dni różnego rodzaju szkoleń i wykładów w ponad 40 krajach Afryki, Azji, Ameryki Łacińskiej, a od 1990 pomaga także krajom Europy Środkowej i Wschodniej w odzyskaniu europejskiego poziomu ich ekonomii i kultury, niezbędnego dla dalszego rozwoju.

Thion - to kooperacja, mająca na celu polepszenie systemu ogrzewania.

Stowarzyszenie AGiR na prośbę prezydenta Suwałk o pomoc przy utylizacji odpadów komunalnych zaproponowało wysłanie swego specjalisty inż. Louisa Bacha Thai. Przebywałby on w Suwałkach bez wynagrodzenia, a strona polska zapewniłaby mu jedynie hotel i wyżywienie.

Prezydent Suwałk zaprosił też 2 osoby z AGiR na kilka dni w celu omówienia problemów dotyczących przetwarzania odpadów komunalnych, ścieków, ochrony przyrody i problemów centralnego ogrzewania.

Jacques Michel - przewodniczący AGiR - zaproponował wysłanie we wrześniu lub październiku br. misji, składającej się z kilku specjalistów, aby na

miejscu zobaczyła i omówiła wymagające rozwiązania problemu.

#### KONTAKTY ZE ZGROMADZENIEM PARLAMENTARNYM RADY EUROPY

Komisja środowiska, zagospodarowania terenu i władz lokalnych zdecydowała w dn. 24.03.93 r. o przyznaniu Suwałkom Dyplomu Europejskiego. Wyróżnienie to przydziela się od 1988 roku gminom lub zbiorowościom terytorialnym za działania postrzegane jako europejskie, ale których kandydatura jest zbyt krótka, aby przyznać im Flagę Honorową.

Wyróżnienie to ma na celu zachęcenie gmin do rozwijania inicjatyw o randze europejskiej. W przyszłości, jeśli dalej będą się starały, nadane im zostaną Flagi Honorowe.

Dyplomy zostaną rozdane przez prezydenta komisji środowiska, zagospodarowania terenu i władz lokalnych w obecności członków Zgromadzenia Parlamentu podczas 44. jesiennej sesji (27.09 - 1.10.93). Obecni będą prezydenci 42 miast - laureatów Dyplomu Europejskiego. Na tej sesji prezydent Suwałk wygłosi przemówienie.

Trzeba też zaznaczyć, że dyplom ten otrzymają również 2 inne polskie miasta - Słubice i Słupsk, a wśród 27 miast europejskich, które zostały nagrodzone Flagą Honorową, znalazła się Częstochowa.

#### EUROPEJSKI KLUB INTERREGIONALNY

Suwałki nawiązały również kontakty z Europejskim Klubem Interregionalnym.

Pan Jean-Marie Muller przysłał nam następujące propozycje:

a) chciałby zaprosić do Bordeaux w dn. 28.11 - 5.12.93 kilku młodych Polaków, którzy uczestniczyliby w życiu codziennym młodych Francuzów i wzięli udział w forum "O Młodzieży i Obywatelstwie w Europie";

b) będąc nauczycielem historii i geografii proponuje wymianę kilku uczniów (w wieku 14 - 15 lat) we wrześniu 93 i czerwcu 94;

c) proponuje również podróże między Polską a Francją, ponieważ specjalizuje się w organizowaniu podróży poznawczych małych grup (np. 6-osobowych) do Londynu, Berlina i Pragi.

Prezydent Suwałk zaprosił p. Mullera do naszego miasta, aby przedyskutować propozycje i ustalić plan działania.

Maria Ryszkiewicz



Dokończenie ze str. 1

sokości 14 tys. dziennie. W sumie miesięczna opłata rodziców za pobyt całodzienny dziecka w przedszkolu wynosi od 600 do 750 tys. zł.

- Kto ustala wysokość opłat?

- Na podstawie kalkulacji kosztów utrzymania placówki przedszkolnej wysokość opłat ustala dyrektor przedszkola wraz z radą rodziców. Powinni to też zaakceptować rodzice na zebraniu ogólnym. Następnie zatwierdza je Zarząd Miasta.

- Czy w którymkolwiek przedszkolu Zarząd Miasta zakwestionował wysokość opłaty?

- Jeszcze nie wszystkie przedszkola przedłożyły sprawozdania. Jak dotąd nie wpłynęła żadna skarga rodziców na wysokość ustalonej odpłatności.

- W jaki sposób wykorzystywane są te pieniądze?

- Rodzice pokrywają koszty pobytu dziecka w przedszkolu za czas przekraczający 5 godzin dziennie, opłacają też personel kuchenny oraz wszelkie zajęcia wykraczające poza minimum programowe (rytmika, język an-

gielski, nauka religii). Z funduszy tych opłacane są wszelkie imprezy organizowane w przedszkolu - Dzień Dziecka, choinka, koncerty, przedstawienia tea-

## POSZŁA OLA DO PRZEDSZKOLA

tralne itp. W trakcie roku szkolnego rodzice nie powinni już wносить żadnych dodatkowych opłat.

- A jakie koszty ponosi Urząd Miasta?

- Z kasy miejskiej opłacany jest koszt pobytu każdego dziecka w przedszkolu do 5 godzin dziennie bez względu na to, jak długo przebywa ono w placówce. Opłacane są również koszty eksploatacji budynku - ogrzewanie, woda, wywóz śmieci, remonty kapitalne. Ponadto każda placówka otrzymuje środki finansowe na zakup środków czystości, pomoce dydaktyczne, abonament telewizyjny. Na grupę całodzienną przypada 1,1 mln zł, na oddział "O" - 700 tys. zł, a na grupę żłobko-

wą - 1,5 mln zł miesięcznie.

- Kto decyduje o ewentualnych ulgach, czy rodzice znajdujący się w trudnej sytuacji mogą na nie liczyć?

- Rada rodziców wraz z dyrekcją mają prawo udzielania indywidualnych zwolnień, całkowitych lub częściowych, w zależności od sytuacji materialnej. Ponadto opłata wnoszona przez rodziców może być zmniejszona o dochód uzyskany z działal-

ności gospodarczej prowadzonej przez placówkę przedszkolną.

- Czy suwalskie przedszkola są rzeczywiście placówkami samorządu?

- W różnych przedszkolach różnie to wygląda. W jednych rady rodziców są preżne i bardzo aktywne, w innych - jessze bierne. Rodzice ograniczają się do przyprawienia i odebrania dziecka. Powinni jednak aktywnie uczestniczyć w życiu przedszkola, ponoszą bowiem znaczną część kosztów, mają więc do tego pełne prawo.

- Dziękuję za rozmowę.

Ryszard Łapiński

### Z SUWALSKIEGO OBSERWATORIUM

## WYBORCZE SUKCESY I PORAŻKI

Piszę ten tekst, nie znając wyników wyborów do Sejmu i Senatu RP. Łatwo jednak przewidzieć, że będą zwycięzcy i pokonani. Biorąc pod uwagę liczbę kandydatów oraz liczbę miejsc w parlamencie, tych, którzy odniosą sukces wyborczy, będzie niewielu, a pokonanych - całe zastępy. Chciałbym, abyśmy wszyscy potrafili uszanować wolę wyborców - niezależnie od tego, czy jest ona zgodna z naszym indywidualnym lub grupowym życzeniem.

Dużo zależy od tego, jakim osobom powierzyliśmy część naszej władzy - jednak los naszego kraju zależy też od codziennej postawy przeciętnego wyborcy. Jeśli wielu z nas będzie kiepskimi obywatelami, pracownikami, rodzicami - to nawet najlepszy parlament i rząd niewiele zdziałają.

Gdy byłem młody i bardziej

rewolucyjny, dziwiłem się, że Jezus - widząc tyle zła na ziemi - starał się przede wszystkim naprawić pojedynczego człowieka, a nie ówczesny system gospodarczy i społeczny. Dziś rozumiem, że świat trzeba zmieniać poprzez zmianę jego mieszkańców. Sprawiedliwe systemy społeczne muszą mieć fundamenty w postaci sprawiedliwych relacji między poszczególnymi ludźmi.

Prawdopodobieństwo wybrania solidnych naszych przedstawicieli jest tym większe, im więcej jest takich ludzi wśród nas. Spójrzmy więc na nowy parlament jak na lustro, które odbija nasze zbiorowe oblicze. Nie niszczy my pochopnie tego lustra, jeśli odbicie nas nie zadowala, lecz poprawiamy wytrwale nasz rzeczywisty obraz.

Jerzy Broc

## NIE MA PIENIĘDZY DLA SZPITALA

- Spotkaliśmy się, wymieniliśmy poglądy i się rozeszliśmy - powiedział po ubiegłotygodniowej wizycie u Wojewody Suwalskiego dyrektor Wojewódzkiego Szpitala Zespólnego Grzegorz Ignatowicz. Wojewoda, zgodnie zresztą z wcześniejszymi zapowiedziami, nie dał w prezencie szpitalowi tak potrzebnych kilku miliardów złotych. Jedyne co dał, to nadzieję, że może jakieś dodatkowe pieniądze znajdą się za kilka tygodni. Jedną możliwość to zapowiedź, iż służba zdrowia w województwie otrzyma dodatkowe 20 mld w ramach rezerwy budżetowej państwa. Druga - że po analizie budżetu wojewody za trzy kwartały tego roku okaże się, iż istnieją pewne nie wykorzystane środki. Wówczas, zgodnie z obietnicą, pieniądze te przekazane zostaną służbie zdrowia. Obie możliwości są jednak niesłychanie mało prawdopodobne. Wychodzi więc na to, że do końca roku szpital będzie musiał radzić sobie sam - w ramach

środków, które posiada. Nie ma zatem żadnej gwarancji, że któregoś pięknego październikowego czy listopadowego dnia wszyscy ważniejsi dostawcy sprzętu, opału i żywności odmówią dalszego dawania na kredyt. Wtedy pozostanie obiekt zamkniętym.

Według zastępcy dyrektora Wydziału Zdrowia Urzędu Wojewódzkiego jedyną możliwością oszczędzania, jaka suwalskiemu szpitalowi pozostała, to redukcja personelu. Dyr. Ignatowicz stanowczo się temu sprzeciwia. Uważa, iż nie da się już zwolnić nikogo. Jeśli oczywiście szpital ma spełniać swoje podstawowe funkcje. Pieniądze na bieżące potrzeby wygospodarowane zostaną z funduszu socjalnego i funduszu płac. Pytanie tylko, jak długo można się w taką prowizorkę bawić. Jeżeli, jakimś cudem, szpital dotrwa do końca roku, w przyszłym musi otrzymać na swoje funkcjonowanie kwoty o wiele wyższe. Inaczej to wszystko zamieni się w kompletną ruinę.

(tk)

## SĄSIEDZKA WIZYTA

Na zaproszenie kierownictwa Wojewódzkiego Urzędu Pracy w Suwałkach gościła w naszym województwie z trzydniową wizytą delegacja litewska, której przewodniczył kierownik Giełdy Pracy z Alytusa, pan Regimantas Maciulis. Wprawdzie stopień bezrobocia na Litwie nie jest tak wysoki jak w Polsce, ale nasi sąsiedzi chcą być przygotowani na wszelkie ewentualności. Celem wizyty, zgodnie z porozumieniem zawartym między Urzędem Pracy Rzeczypospolitej Polskiej a Giełdą Pracy Re-

publiki Litwy, było nawiązanie współpracy w zakresie wymiany informacji dotyczącej badania rynku pracy, tworzenia programu ograniczania bezrobocia i szkolenia kadry służb zatrudnienia. W suwalskim WUP goście zapoznali się między innymi z sytuacją na rynku pracy w naszym województwie. Odwiedzili również Rejonowe Urzędy Pracy w Suwałkach i Sejnach. Poznali ich organizację i metody zarządzania oraz formy łagodzenia skutków bezrobocia.

(aw)



## URZĄD MIEJSKI

w Suwałkach  
ogłasza

### przetarg ograniczony

dla wykonawców z terenu Suwałk na budowę linii  
kablowej i napowietrznej komunalno-oświetleniowej  
w ul. XXX-lecia w Suwałkach.

Orientacyjny zakres rzeczowy:

- długość linii napowietrznej - ok. 70 m,
- długość linii kablowej YAKY - 125 m,
- wyposażenie 2 pól po stronie NN w stacji TRAF0.

Termin wykonania robót - 25.11.1993 r.

Opłata po zakończeniu i odbiorze robót.

Dokumentacja techniczna znajduje się do wglądu w Wydziale Inwestycji i Gospodarki Komunalnej Urzędu Miejskiego w Suwałkach (pok. 133).

Pisemne oferty powinny zawierać:

- szczegółową kalkulację wraz z propozycją ceny ryczałtowej,

- syntetyczną informację o uregulowaniu zobowiązań podatkowych i wiarygodności firmy.

Oferty należy składać w zaklejonych kopertach w Wydziale Inwestycji i Gospodarki Komunalnej UM (pok. 133) w nieprzekraczalnym terminie do dnia 28.09.1993 r. Komisyjne otwarcie ofert nastąpi w dniu 29.09.1993 r. o godz. 9.00. Zastrzega się możliwość unieważnienia przetargu bez podania przyczyn.

## Urząd Miejski w Suwałkach

ogłasza

### ograniczony przetarg ofert

dla wykonawców z terenu Suwałk na budowę kanalizacji  
sanitarnej w ulicy Nowoprojektowanej (dla os. Piastowskiego II).

Orientacyjny zakres robót:

1. Kanalizacja sanitarna w ul. Nowoprojektowanej:

- rury kamionkowe d=200 mm - 16 m,
- rury kamionkowe d=300 mm - 226 m,
- rury WIPRO d=400 mm - 838 m,
- studnie rewizyjne d=1200 mm - 28 szt.,
- studnie rewizyjne d=1500 mm - 2 szt.

2. Przejście długości 30 m pod ul. Bakalarzewską rurą płaszczową stalową d=600 mm z rurą roboczą d=300 mm z ewentualnym opracowaniem dokumentacji (gdy wykonawca będzie potrzebował).

Dokumentacja techniczna znajduje się do wglądu w Wydziale Gospodarki Przestrzennej i Komunalnej (pokój nr 133, tel. 76-67 w. 42).

Pisemne oferty powinny zawierać:

- szczegółową kalkulację na cały zakres robót wraz z propozycją ceny ryczałtowej,
- syntetyczną informację o uregulowaniu zobowiązań podatkowych i wiarygodności firmy.

Roboty należy wykonać w terminie do dnia 31.12.1993 r. Opłata za wykonane roboty nastąpi po wykonaniu i odbiorze robót. Pisemne oferty należy składać w zalakowanych kopertach w Wydziale Gospodarki Przestrzennej i Komunalnej, pok. 133, w nieprzekraczalnym terminie do dnia 22.09.1993 r.

Komisyjne otwarcie ofert nastąpi w dniu 23.09.1993 r. o godz. 9.00. Wykonawca na podstawie pełnomocnictwa Prezydenta Miasta Suwałk powinien zawrzeć z Rejonowym Urzędem Pracy w Suwałkach umowę o organizację robót publicznych oraz zatrudnić do wykonania ww. robót 10 bezrobotnych na okres 3 miesięcy. O należną z tego tytułu refundację wynagrodzenia przez Rejonowy Urząd Pracy w Suwałkach wykonawca zmniejszy wynagrodzenie ryczałtowe.

Zastrzega się możliwość unieważnienia przetargu bez podania przyczyn.

Gdyby o wynikach wyborów parlamentarnych rozstrzygać miała ilość plakatów, niewątpliwym zwycięzcą w tej kampanii byłby kandydat Unii Polityki Realnej Krzysztof Bąkowski, którego podobizna na jednym tylko płocie przy ul. Noniewiczza naklejona została ponad sto razy.

Postawione przed trzema laty słupy ogłoszeniowe okazały się zbyt małe na taką ilość papieru. Trzeba jednak przyznać, że dzięki owym słupom, postawionym z inicjatywy ówczesnego prezydenta Zdzisława

watela Suwałk, jakim jest uczestnictwo w wyborach - powiedział prof. Szczepanik oczekującym go dziennikarzom: - *Zobowiązuje mnie do tego szacowny tytuł, jaki tu dostałem. Udział w wyborach tutaj, w Suwałkach - miejscu mego urodzenia jest bardziej znaczący niż w Londynie, gdzie znalazłem się w końcu przypadkowo.*

Profesor E. Szczepanik nie chciał ujawnić, na kogo odda swój głos. Po dokonaniu aktu głosowania przewodnicząca komisji p. Małgorzata Malinowska i członkini, p. Ewa Stąpór,

## WYBORY,

## WYBORY, WYBORY...

Chmielewskiego, i prowizorycznym ogrodzeniem budowlanym w zasadzie komitety wyborcze oszczędziły elewacje budynków.

Różniły się tegoroczne plakaty od tych z poprzedniej kampanii tym, że prawie wszyscy kandydaci prezentowali się w kolorze. Jaki to miało wpływ na wyniki głosowania, musimy jednak trochę poczekać.

Wydaje się, że 19 września do urn wybrało się więcej suwałczan niż przed dwoma laty. Może sprawiła to lepsza pogoda, a może świadomość smutnej lekcji poprzednich wyborów, w których frekwencja wynosiła ok. 30%.

Po raz pierwszy w dniu wyborów nie obowiązywał zakaz sprzedaży alkoholu. W Izbie Wyrzeźwien tego dnia przebywało 6 klientów, czyli tyle co zwykle. Głosowanie przebiegało w zasadzie spokojnie. Jedynie w lokalu Obwodowej Komisji nr 7 (Szkoła Podstawowa nr 3) tuż przed 22.00 dwaj pijacy próbowali wywołać awanturę.

### Premier

#### Edward Szczepanik w I LO

O godz. 13.20 do lokalu Obwodowej Komisji Wyborczej nr 12 (I Liceum Ogólnokształcące im. M. Konopnickiej) przybył Honorowy Obywatel Suwałk, premier ostatniego Rządu na Uchodźstwie, prof. Edward Szczepanik. Przyjechał do Suwałk z Krakowa, gdzie wraz z przedstawicielami emigracji uczestniczył w pogrzebie gen. Władysława Sikorskiego.

W progu szkoły powitali go dyrektor Bożenna Szyrkowska i kurator oświaty Jarosław Zieliński.

- *Przyjechałem wypełnić obowiązek Honorowego Oby-*

na co dzień nauczycielka języka angielskiego w I LO, obdarowała gościa wiązanką białoczerwonych goździków.

Zapytany, jak widzi z Londynu sytuację w kraju, odpowiedział:

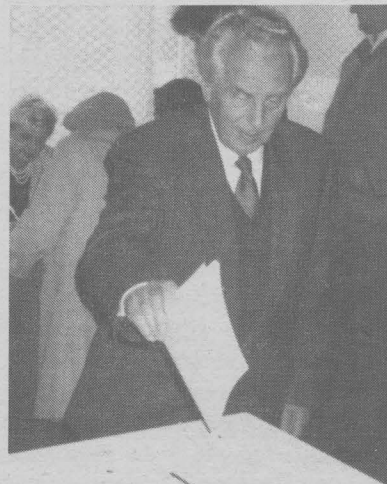
- *Jak najbardziej pozytywnie. Widzimy poprawę, jakiej wy nie zauważacie na co dzień. Jest to zasługa wszystkich dotychczasowych rządów. Polacy powinni myśleć dziś o przyszłości o 40 lat do przodu, a nie żyć przeszłością poprzednich 40 lat.*

### Pierwsze wyniki

Dopiero ok. 1 w nocy zaczęły napływać pierwsze wyniki wyborów - najpierw z obwodów zamkniętych - Wojewódzkiego Szpitala Zespołonego i Aresztu Śledczego, gdzie głosowało zaledwie kilkadziesiąt osób.

W Areszcie tradycyjnie najwięcej zwolenników miała KPN przed Samoobroną, a w Szpitalu zanotowano remis między Sojuszem Lewicy Demokratycznej i Katolickim Komitetem Wyborczym "Ojczyzna".

Ryszard Łapiński





Naszej planecie Ziemi grozi katastrofa cieplarniana, wcale nie mniej dla ludzkości groźna aniżeli nuklearna – znacznie bowiem ograniczy szanse przetrwania organizmów roślinnych i zwierzęcych.

Co to jest syndrom – czy jak inni powiadają: efekt cieplarniany? Jest to zespół czynników powodujących blokowanie naturalnego odpływu w kosmos nadmiaru ciepła wytworzonego na Ziemi. Otóż warstwa gazów (dwutlenku węgla, freonu, metanu, ozonu i innych) nagromadzona w wysokich partiach atmosfery przepuszcza promienie słoneczne w kierunku Ziemi, ale jednocześnie zatrzymuje ciepło z niej promieniujące. Nadmiar ciepła pozostaje więc na naszym globie, powodując ciągły wzrost temperatury. Jest to działanie podobne jak w szklarni. Tyle że szklarnie, które dają się wietrzyć, rodzą nam dorodne warzywa, a nasza planeta w następstwie przegrzania unicestwi życie biologiczne. Ani roślina, ani zwierzę, ani człowiek nie wytrzymają temperatur rzędu 70 – 80 stopni Celsjusza. A takie nam grożą za kilka dziesiątków lat.

Do początku XIX w. poziom dwutlenku węgla zależał głównie od ruchu mas lodowcowych. Mechanizm ten został jednak zachwiany wraz z rewolucją przemysłową. Spowodowała ona ogromne zapotrzebowanie na energię cieplną. W procesie spalania węgla i ropy naftowej następuje emitowanie gazów do atmosfery. Współczesny przemysł wyrzuca do atmosfery miliardy ton wyniszczających środowisko toksycznych gazów,

które jednocześnie w wysokich warstwach atmosfery układają się w barierę powodującą efekt cieplarniany. Gwałtowny wzrost ludności w XX wieku spowodował rabunkową gospodarkę gleby. W poszukiwaniu gruntów, a

tanu o jeden procent rocznie. Stosowanie nowych technologii często degraduje środowisko, jak to ma miejsce w wyniku stosowania w chłodziarkach i deodorantach freonu.

Już dziś skutki syndromu

wierzchni łądów wraz np. z Nowym Jorkiem, Tokio, Karaibami itd.

Od kilku lat kraje Afryki, USA, byłego ZSRR i Azji nawiedzają wielkie susze, wyniszczające plony, powodujące pożary lasów. Tereny, które dotąd były spichlerzami świata, mogą się wnet stać pustyniami. Ratowanie się przed syndromem cieplarnianym jest w miarę możliwe (i to do czasu), ale wymaga tak ogromnych nakładów, że nawet kraje bogate nie będzie na nie stać.

Czy są drogi ratunku? Są, ale czy będą wykorzystane? Aby przywrócić zachwianą równowagę cieplną globu ziemskiego, należałoby do 2005 roku zmniejszyć emisję dwutlenku węgla (i innych gazów) aż o 50 procent. Czy potężny, w nadmiarze rozbudowany przemysł pójdzie na tak ogromne ustępstwa i koszty idące w biliony dolarów? Czy przemysł samochodowy zechce przyjąć normę spalania benzyny do 6 litrów na sto kilometrów? Czy Ameryka Południowa i Rosja zechcą powstrzymać rabunkowe wycinanie lasów? Czy ludzkość upora się z problemem energooszczędnych technologii wytwarzania energii elektrycznej? Dlaczego rządzący tym światem nie inspirują producentów do wytwarzania energii ze źródeł ekologicznie czystych, jak woda, powietrze, słońce? Pytania można mnożyć. Gorzej, że zanim cywilizacja techniczna da na nie odpowiedź – dopadnie nas cieplarniany syndrom tak silny, że o ratunku w skali globalnej nie będzie mogło być już mowy.

Opr. S.M.

## SYNDROM CIEPLARNIANY



Rys. J. J. Jasiński

jednocześnie masy drzewnej, wycina się ogromne połacie lasów, stanowiących fabrykę tlenu. Dla zwiększenia plonów sięgnięto po nawozy sztuczne, czyli chemiczne. Same tylko wysypiska śmieci powodują – w następstwie rozkładu przez bakterie – wzrost poziomu me-

cieplarnianego szokują uczonych, ale jeszcze nie docierają do mózgów polityków i przemysłowców. Topnienie lodów arktycznych i antarktycznych oraz nadmierne parowanie oceanów spowodują podniesienie się poziomu wód o 3 – 4 metry, co oznacza, że zniknie wiele po-

## LOKALNA PRYWATYZACJA

Dokończenie ze str. 4

nie będę miał im z czego wypłacić.

**- Ilu pracownikom wypłacacie wynagrodzenia?**

- Liczba ta stale się zmienia, obecnie mamy pod swą pieczę około 900 osób.

**- A wydawało mi się, że tu, na ulicy Sportowej, nieco na uboczu miasta, życie beztrudno i spokojnie wprowadzacie zbiorną prywatyzację. Jak układają się wam stosunki z rolnikami, którzy przekazują wam swoje gospodarstwa rolne?**

**darstwa rolne?**

- Dotychczas, mimo monitów prezesa agencji, budżet państwa nie przekazał nam żadnych środków na wykup gospodarstw od rolników przekazujących gospodarstwa na rzecz skarbu państwa w zamian za emerytury lub renty. W związku z tym nie mamy za co tych gospodarstw wykupić. Na ten cel należałoby przeznaczyć w tej chwili około 8 mld zł. Oczywiście prowadzi to do kolejnych zdrażnień i konfliktów oraz stwarza nieprzyjemną atmosferę wokół agencji.

**- Słyszałem jednak, że czasami jesteście też do-**

**brym wujaszkiem i gratisowo przekazujecie wybrany nasze wspólne dobro.**

- Realizujemy jedynie prawo, które nakazuje przekazać uprawnionym osobom ich dawną własność.

**- Kto z tego korzysta?**

- Dotychczas, zgodnie z ustawą o stosunku państwa do Kościołów, korzysta z tego Kościół oraz gminy na cele inwestycji infrastrukturalnych, a także służące działalności socjalnej, kulturalnej i sportowej. Natomiast tam, gdzie występują roszczenia byłych właścicieli nieruchomości, ziemie i obiekty zagospoda-

rowujemy lub dzierżawimy – oczekując na rozstrzygnięcia ustawowe dotyczące reprivatyzacji.

**- Rozmawiamy w okresie wyborów. W swoim życiu przeżyłem już przymusową reformę rolną, pośpieszną kolektywizację, jeszcze szybsze rozwiązywanie naszych "kołchozów", a teraz ekspresową prywatyzację PGR-ów. Ciekawe, czy doczekam też posunięć do głębi przemysłowych, realizowanych bez pośpiechu i przynoszących wymierne korzyści nam wszystkim. Dziękuję Panu za rozmowę i życzę stworzenia waszej agencji możliwości na miarę zadań.**



## ROK W "RAJU" (17)

W Białej Podlaskiej przebywaliśmy trzy dni. Zakwaterowanie wprawdzie niezbyt luksusowe, spanie na słomie i wyżywienie nie najgorsze. Zaopatrzenie w sklepach, jak na owe powojenne czasy i nasze radzieckie doświadczenia, było oszałamiające. Trwał jeszcze czas rozwoju inicjatywy prywatnej. Przechodząc koło dworca, widzieliśmy naszych niedawnych aniołów stróżów obarczonych naręczami białych pszennych bułek. Ciekawe, co przy tym myśleli.

Nazajutrz od rana do łaźni, fryzjera i fotografa. Zaczęto nam wydawać dokumenty repatriacyjne, które m.in. upoważniały do bezpłatnych przejazdów do miejsc zamieszkania. Nie moge odżałować, że mój dokument gdzieś mi się zawieruszył. Najcenniejsze w nim było zdjęcie. Dziś byłoby dostateczną kwalifikacją do wyroku dziesięć lat bez zawieszenia. Z zazdrością patrzyliśmy na kolegów z partyzantki wileńskiej. Przywieziono ich dwa tygodnie przed nami z Kaługi, ale przedtem nieco odkarmiono i umundurowano w polskie mundury, zostawiając tylko ze względu na mróz rosyjskie uszatki, ale z orłami. Trochę rozrabiali, wrzucili na przykład radzieckiego wartownika z mostu do rzeki. Widocznie źle na nich patrzył.

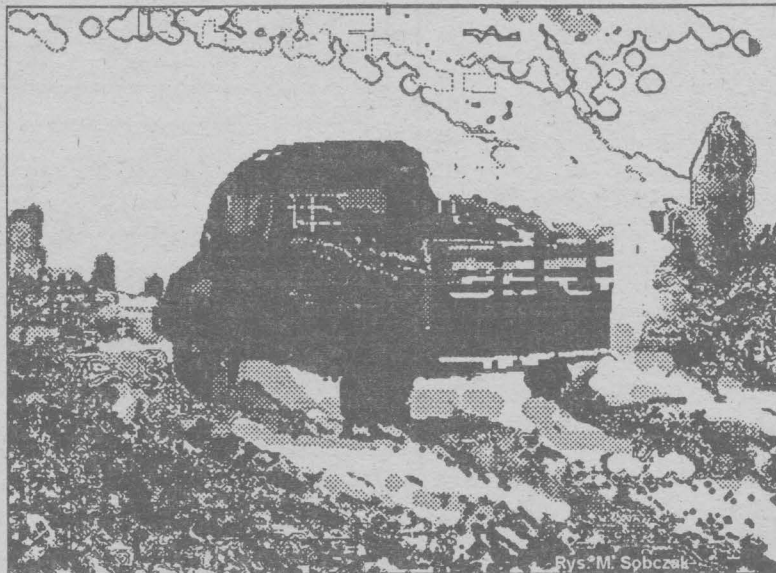
Trzeciego dnia otrzymujemy dokumenty, po pół paczki z dostaw UNRRA (amerykańska organizacja pomagająca wygłodzonej Europie) i w drogę, tym razem już na własną rękę. Jedzie-

my przez Warszawę. Byliśmy tam nocą i tylko na Pradze. Przeszliśmy z dworca Wschodniego na Wileński, zniszczeń więc prawie nie widzieliśmy. Nad ranem wpychamy się do pociągu i jedziemy do Białegostoku. Pociągi zatłoczone, ale atmosfera wśród podróżnych bar-

kilogram) zjadłem z amerykańską margaryną, czego skutki odczuwałem chyba przez dwa tygodnie.

Rano pobudka. Ciężarówka już czeka. Jedziemy. Od Dąbrowy poczynając co i raz ktoś puka w szoferkę, samochód staje, delikwent macha nam ręką i

# W DOMU



Rys. M. Spiczak

dzo życzliwa. Nasz wygląd był tak specyficzny, że każdy wsiadający odgadywał bezbłędnie: "O, panowie z raju" (stąd i tytuł moich wspomnień). Oczywiście częstują nas kanapkami i nie tylko.

W Białymstoku idziemy do Urzędu Repatriacyjnego. Obiecują nam na jutro ciężarówki do Suwałk. Na razie dają nam po pół bochenka ciepłego chleba, po dużej solonej rybie i miejsce do spania. Rybę wziąłem za ogon i zaraz po wyjściu na ulicę sprzedałem, ciepły chleb (około

spiesznie odchodzi w stronę dal, do swoich.

Wreszcie wysiadamy w Suwałkach na ul. Jatkowej. Żegnam się ze współtowarzyszami i wychodzę na ul. Kościuszki. Jestem w rozterce. Nie wiem, czy mama z bratem jest w Sejnach, czy przeniosła się do Suwałk. Idzie znajoma nauczycielka, koleżanka mamy. Podchodzę i mówię "Dzień dobry pani". Zerknęła na mnie i nie zatrzymała się. Zrozumiałem po chwili, że w tym stroju i z taką gębą po prostu mnie nie poznaje, ale gdy

się roześmiałem, poznała od razu. Natychmiast zaprowadziła do mieszkającej w pobliżu mamy.

Cóż, powitania nie opisuję. Wiadomo, jak to wygląda. Dalsze moje losy są już raczej mniej ciekawe. Trochę trudno było zaadaptować się wśród dawnych znajomych. Mieli jakieś swoje problemki, które mnie wydawały się blahe, żyli innym życiem, od którego całkiem odwykłem. Minęło to chyba po trzech miesiącach.

Dlaczego to wszystko opisałem? Ciągotek literackich raczej nie mam. Chyba głównym powodem była chęć, by nasze ówczesne sprawy nie poszły w zapomnienie. By młodzież dzisiaj, jeśli zechce to czytać, miała pojęcie, jak żyli ich rówieśnicy przed półwieczem.

Czas zaciera je w pamięci. Tyle jest dziś nowych problemów! Nie sypialiśmy na styropianie, nie groziło nam zatrzymanie na całe 48 godzin lub nawet uderzenie pałąk milicyjną. My po prostu byliśmy tak wychowani i nie wyobrażaliśmy sobie, że można było w tamtych warunkach przyjąć inną postawę. Może gdyby ten okres dochodzenia do pełnej niepodległości był krótszy i bylibyśmy młodszy, też może spieralibyśmy się dzisiaj o "stołki". Wtedy musieliśmy siedzieć cicho, najlepiej nie przyznając się do swej przeszłości. Teraz możemy mówić głośno, ale już i głos nie ten, i coraz mniej ludzi tamte problemy interesują.

Taka jest kolej rzeczy. A może... "ja niestety do tych nie należę, którzy powinni zajmować się Polską". Skąd my to znamy?

Jerzy Klimko

## Mistrzostwa Polski SZS

# W BLASKU MEDALI

W Suwałkach odbyła się kolejna poważna impreza lekkoatletyczna. Prawie z całej Polski przybyło do naszego miasta ponad 400 młodych lekkoatletów, aby wziąć udział w Mistrzostwach Polski Juniorów Szkolnego Związku Sportowego. Niestety, chłód i deszczowa aura spowodowały, że Suwałki będą się im nadal kojarzyć z krajowym biegunem zimna. Mimo kiepskiej pogody organizatorzy stanęli na wysokości zadania – przeprowadzili zawody sprawnie, co przy ciągłym deszczu było wyjątkowo trudne. M.in. na swych posterunkach trwali przez wiele godzin nasi suwał-

scy sędziowie, na czele z sędzią głównym zawodów – Jarosławem Jutkiewiczem. Skromny ryczałt sędziowski z pewnością nie wynagradza niedogodności związanych z przemoczeniem i zmarznięciem. Także obsługa techniczna stadionu nie miała łatwego życia. Program minutowy realizowany był zgodnie z wcześniejszym harmonogramem. Podkreślam te fakty, ponieważ mamy w Suwałkach wielu zaangażowanych działaczy sportowych, którzy nie zawadzą nawet wtedy, gdy warunki atmosferyczne są bardzo nieprzyjające. Oczywiście zauważają to przedstawiciele władz lek-

koatletycznych z Warszawy i coraz częściej powierzają Suwałkom organizację poważnych imprez lekkoatletycznych – finansując całkowicie ich koszty. Przez dwa dni przebywało w naszym mieście kilkaset osób (zawodnicy, trenerzy, działacze). Korzystało odpłatnie z wyżywienia i noclegów, dokonywało różnych pamiątkowych zakupów. Pozostawiło więc w Suwałkach sporo milionów złotych. Nie są to kwoty oszałamiające, ale wzbogacają nasze miasto. Piśzę o tych prozaicznych sprawach, bo również one warte są uwagi przy ocenie imprez sportowych zleconych i finansowanych przez centralne organizacje sportowe. Szkoda tylko, że pogoda uniemożliwiła przyby- szom poznanie piękna naszego krajobrazu.

W zawodach startowali również nasi reprezentanci. Odnieśli spory sukces, zdobywając pięć medali i klasyfikując się na piątym miejscu w Polsce w punktacji klubowej. Reprezentanci Pojezierza Suwałki wyprzedzili wiele renomowanych klubów, w tym – mającą uprzednio duże osiągnięcia – Juwenię Białystok.

Medale zdobyli następujący zawodnicy Pojezierza Suwałki:

złoty – Sebastian Miller w biegu na 1500 m – 4.05,97,

dwa srebrne – Tomasz Kuźnicki w biegach na 200 m – 22,69 i na 400 m – 49,46.

dwa brązowe – Wojciech Bognacki w pchnięciu kulą – 11,72 i sztafeta chłopców 4 x 400 m – 3.30,27.

(jb)



## Zarząd Budynków Mieszkalnych w Suwałkach

### ogłasza konkurs ofert

na propozycje zagospodarowania posesji  
przy ulicy Noniewicza 3 w Suwałkach,  
stanowiącej własność skarbu państwa.

Opis nieruchomości:

Działka nr 10960/2 o pow. 1,5258 ha zabudowana następującymi obiektami:

- 1) budynek biurowy - pow. użyt. 491,4 mkw., kubatura - 2892,1 m sześciennych,
- 2) budynek administracyjny Zakładu Zieleni - pow. użyt. 110 mkw.,
- 3) kotłownia ze składem opału - pow. użyt. 333,9 mkw.,
- 4) 2 szklarnie z łącznikiem - pow. użyt. 738 mkw.,
- 5) szklarnia wolno stojąca - pow. użyt. 270 mkw.,
- 6) 2 szklarnie z łącznikiem murowanym z cegły - pow. użyt. 245 mkw.,
- 7) teren utwardzony - parkingi i dojazdy z płyt lotniskowych o pow. 665 mkw.,
- 8) ogrodzenie posesji 500 mb.,
- 9) woda z wodociągu miejskiego,
- 10) odprowadzenie ścieków do zbiorników szczelnych.

Oferty zawierające:

- proponowaną formę przejęcia nieruchomości,
- planowane wykorzystanie nieruchomości

należy składać do 30 września 1993 r. w sekretariacie Zarządu Budynków Mieszkalnych w Suwałkach przy ul. Noniewicza 3.

Szczegółowych informacji udziela Dział Obrotu Nieruchomościami ZBM, pok. 22, tel. 76-93 w. 16.

Rozpatrzenie ofert nastąpi w dniu 1 października br.

## Zarząd Miasta Suwałk ogłasza otwarty przetarg ustny

na dzierżawę działki nr 33089 o powierzchni 882 mkw., położonej przy ul. Zahańcze, z przeznaczeniem na cele rolnicze. Kwota wywoławcza opłaty rocznej za dzierżawę wynosi 22.000 zł. Wadium w wysokości 2200 zł należy wpłacić najpóźniej na dzień przed przetargiem.

Przetarg odbędzie się w dniu 1 października 1993 roku w siedzibie Urzędu Miasta przy ul. Mickiewicza 1 o godz. 10.00, pokój 27. W przypadku niepodpisania umowy dzierżawnej wadium ulega przepadkowi.

Szczegółowych informacji dotyczących przetargu udziela Wydział Geodezji Urzędu Miejskiego w Suwałkach, tel. 76-67 w. 27.

## Zarząd Budynków Mieszkalnych w Suwałkach ogłasza

### II publiczny przetarg ustny

na sprzedaż nieruchomości nie zabudowanej w centrum handlowym Suwałk (przy ul. Noniewicza 83 - obok I LO) - działka nr 11503/2 o pow. 1992 mkw., z przeznaczeniem na cele administracyjne, handlowe, gastronomiczne i inne usługi ogólnomiejskie. Księga wieczysta nr 7500.

Cena wywoławcza: 473.000.000 zł.

Warunki zabudowy: zwarta, V kondygnacji, w projekcie uwzględnic kabel energetyczny ułożony w działce.

Uzbrojenie - pełna infrastruktura techniczna.

Szczegółowe informacje można uzyskać w ZBM przy ul. Noniewicza 3, pok. 22, tel. 76-93 w. 16.

Przetarg odbędzie się w siedzibie ZBM, pok. nr 22, w dniu 23 września 1993 r. o godz. 10.00.

Wadium w wysokości 40.000.000 zł należy wpłacić do kasy ZBM najpóźniej do godz. 9.00 w dniu przetargu.

Wadium ulega przepadkowi w razie uchylenia się uczestnika, który przetarg wygrał, od zawarcia umowy.

Zastrzega się prawo unieważnienia przetargu lub jego odwołania bez podania przyczyny.

## KOMUNIKAT PREZYDENTA SUWAŁK

Podaje się do publicznej wiadomości, iż wszczęto postępowanie w sprawie zmiany miejscowego planu ogólnego zagospodarowania przestrzennego Suwałk, zatwierdzonego uchwałą nr XXVII/92 z dnia 10.06.1992 r. Rady Miejskiej w Suwałkach. Zmiana dotyczy przebiegu obwodnicy zachodniej miasta oraz lokalizacji cmentarza.

Zainteresowane organy administracji rządowej i samorządowej, przedsiębiorstwa i organizacje oraz osoby fizyczne mogą zgłaszać w Wydziale Gospodarki Przestrzennej i Komunalnej Urzędu Miejskiego w Suwałkach (pok. nr 112) uwagi i wnioski. Termin zgłaszania wniosków upływa z dniem 8 października 1993 r.

## Telefon zaufania 49-41

Lekarz, psycholog, pedagog - udzieli ci porady, informacji, wsparcia w trudnych sytuacjach życiowych, gwarantując anonimowość, akceptację i życzliwość.

**Dyżury codziennie w godz. 18.00 - 6.00**  
(oprócz sobót, niedziel i dni świątecznych)

## Suwalskie Stowarzyszenie Klub Abstynentów "Filar"

Suwałki, ul. Klonowa 41

## Telefon zaufania 61-719

od 18.00 do 21.00  
od poniedziałku do piątku

## Komisja Inwentaryzacyjna informuje,

że w Wydziale Geodezji Urzędu Miasta wyłożone zostały do wglądu karty inwentaryzacyjne nieruchomości będących w zarządzie Przedsiębiorstwa Energetyki Ciepłej w Suwałkach.

Osoby zainteresowane proszone są o zgłaszanie swoich uwag dotyczących własności do dnia 8.10.93 r.

## Ośrodek Sportu i Rekreacji ogłasza wyprzedaż używanych mebli hotelowych, codziennie w godz. 8.00 - 15.00. Suwałki, ul. Wojska Polskiego 2, tel. 41-87.

## DYŻURY APTEK

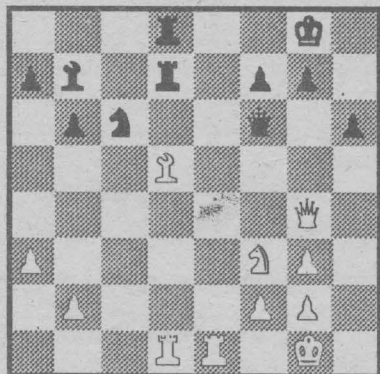
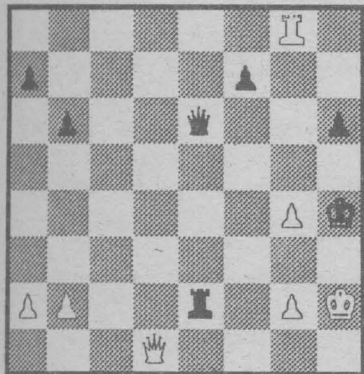
W tym tygodniu do 26 września dyżuruje całą dobę apteka przy ul. Konopnickiej 3 (tel. 50-91), a od 27 września apteka przy ul. Kościuszki 78 (tel. 49-24).



# ZADANIA SZACHOWE

Sztalberg - Becker (1944 r.)

Kasparow - Karpow (1985)



Zadanie nr 38a. Mat w 2 pos. Zadanie nr 38b. Wskazać najlepsze posunięcie białych.  
Zaczynają białe.

Rozwiązanie podamy za tydzień.

## Wyniki I Międzynarodowego Turnieju Szachowego o Puchar Prezydenta Suwałk

Turniej Centralny (28 startujących):

1. Przemysław Wiśniewski (Ikar Bydgoszcz) - 6,5 pkt. (37,0)
2. Vilma Paulauskiene (Litwa - Możejka) - 6,5 pkt. (34,5)
3. Rolandas Martinkus (Litwa - Mariampol) - 6 pkt. (39,0)
4. Zbigniew Robak (Chemik Bydgoszcz) - 6 pkt. (38,0)
5. Ginautas Plunge (Litwa - Mariampol) - 6 pkt. (36,5)
6. Dariusz Viskelis (Litwa - Poniewieżys) - 6 pkt. (32,0)
7. Jerzy Ciruk (Hańcza Suwałki) - 5,5 pkt. (39,0)

Juniorzy suwalskiej Hańczy zajęli następujące miejsca:

17. Marcin Bilbin - 4,5 pkt.
19. Dariusz Gałkiewicz - 4 pkt.

Mistrzyni Europy dzieci do lat 10 - Viktorija Cmilyte (Litwa) - zdobyła 4 pkt. i zajęła 23. miejsce.

Zwycięzca turnieju - Przemysław Wiśniewski - zdobył II normę kandydata na mistrza, a Zdzisław Lesiński (Mrągowo) - I kat.

Turniej Otwarty (47 zawodników):

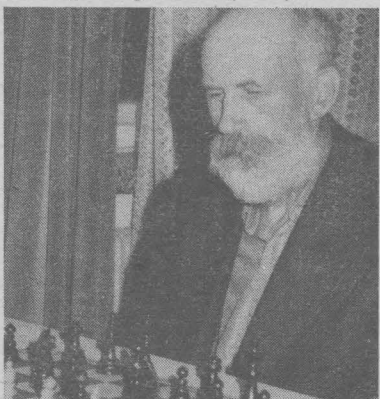
1. Paweł Fedoryński (Maraton Warszawa) - 7,5 pkt.
2. Andrzej Grabek (Hańcza Suwałki) - 7 pkt. (40,0)



Nagrodę (za II miejsce w turnieju błyskawicznym) z rąk przewodniczącej RM Danuty Iwaszko odbiera Jerzy Ciruk.



Najmłodszy uczestnik turnieju - Filip Bargłowski (8 lat).



Najstarszy uczestnik turnieju - Jerzy Rudzki (69 lat).



Pierwsza z prawej Viktorija Cmilyte z Litwy - mistrzyni Europy dzieci do lat 10.

3. Paweł Grochowalski (Zryw Włocławek) - 7 pkt. (36,5)  
Najstarszy uczestnik - 69-letni Jerzy Rudzki (Suwałki) zdobył 6 pkt. i zajął 7. miejsce, natomiast najmłodszy - 8-letni Filip Bargłowski (MDK Suwałki) z dorobkiem 5,5 pkt. zajął 13. miejsce, co należy uznać za bardzo dobry wynik.

Juniorzy do lat 14:

1. Grzegorz Grabek (Hańcza Suwałki) - 5,5 pkt. (40,0)
2. Konrad Anuszkiewicz (Hańcza Suwałki) - 5,5 pkt. (36,0)
3. Michał Nowicki (Zryw Włocławek) - 5,5 pkt. (35,0)

Juniorzy do lat 12 i do lat 10:

1. Filip Bargłowski (MDK Suwałki) - 5,5 pkt. (32,0)
2. Tomasz Pilikowski (Polonia Warszawa) - 5 pkt. (32,5)
3. Kamil Grycel (MDK Suwałki) - 5 pkt. (32,0)

Juniorzy:

1. Agnieszka Okulewicz (Warmia Grajewo) - 4,5 pkt.
2. Ewa Cichočka (Zryw Włocławek) - 4 pkt. (30,5)
3. Paulina Kamińska (MDK Suwałki) - 4 pkt. (24,5)

Turniej błyskawiczny (32 osoby):

1. Andrzej Plesiuk (PKM Etk) - 9,5 pkt.
2. Jerzy Ciruk (Hańcza Suwałki) - 8,5 pkt.
3. Rolandas Martinkus (Litwa - Mariampol) - 7,5 pkt. (60,0)

(mb)

## Urząd Miasta w Suwałkach

ogłasza

### przetarg nieograniczony

na sprzedaż samochodu FSO 1500, rocznik 1986.

Cena wywoławcza - 27 mln zł.

Przetarg odbędzie się w dniu 27 września 1993 r. w Urzędzie Miasta, ul. Mickiewicza 1, pokój 109, o godz. 9.30. Wadium w wysokości 2.000.000 zł należy wpłacić do godz. 9.00 w kasie Urzędu Miasta w dniu przetargu. Samochód można oglądać 24 września 1993 r. w godz. 8.00 - 14.00 na parkingu wewnętrznym Urzędu Miasta, ul. Mickiewicza 1.

Zastrzega się prawo unieważnienia przetargu bez podania przyczyn.

Informacje po d tel. 49-21 w godz. 8.00 - 14.00.

## PBM Spółka z o.o.,

Suwałki, ul. Daszyńskiego 5, tel. 67-100,

ogłasza

### PRZETARG NIEOGRANICZONY

na wykonanie (robocizną) ścianek działowych cegłą dziurawką, 3 klatki budynku mieszkalnego. Przetarg odbędzie się 27.09.93r., godz. 12.00. Oferty pisemne z terminem i ceną 1 klatki lub 1 mieszkania należy złożyć przed rozpoczęciem przetargu. Zastrzega się prawo unieważnienia przetargu bez podania przyczyn.



# horoskop



## PANNA (23.08-22.09)

Korci cię, aby zaskoczyć nagłą zmianą planów, zainteresowań... Siebie czy innych? Skąd się to bierze? Bardzo szybko się nudzisz... innymi ludźmi, rzeczywistością.

## WAGA (23.09-23.10)

Zdaje się, że zrobiło się wokół ciebie pusto. To może być pustka dość dotkliwa. Jest na to prosta rada – musisz więcej dawać z siebie. Bardzo cię proszę, nie obżeraj się słodyczami, zwłaszcza jeśli masz tendencję do tycia. I nie odchudzaj się natychmiast po zjedzeniu suchej kromeczki. Odżywiaj się racjonalnie.

## SKORPION (24.10-22.11)

Jeśli zdecydujesz się podejść do miłosnych problemów bez śmiertelnej powagi – "będzie naprawdę fajnie. Tak jak tego potrzebujesz. Bez robienia z siebie płonącej pochodni... Nie samym żarem człowiek żyje!

## STRZELEC (23.11-21.12)

Nie jesteś urodzonym dyplomata, więc nie podejmuj się zadań, które wymagają takich predyspozycji. I co z tego, że ktoś tak bardzo cię o to prosi? Raczej poradź mu, żeby zwrócił się do Panny lub Wagi. Dużo pieniędzy – duży kłopot. Nie martw się, budżet ci się nie zawali, a korzyści i przyjemności odczujesz natychmiast. Trochę tłoczno w kolejkę do twojego serca. Masz w czym wybierać, przebierać, a grymasisz. Chyba słusznie. Nie pali się.

## KOZIOROŻEC (22.12-20.01)

Czułość, serdeczność przychodzą ci łatwo, więc skąd ta oziębłość, chłód? To twój sposób na ukaranie, skarcenie partnera? Dziecinada! Wolny Koziorożec ma duże szanse u Strzelca, a także Byka. Spotkanie z przyjaznym Skorpionem może nie być tak urocze, romantyczne, jak sobie wyobrażasz. Więcej wypożyczynku, świeżego powietrza.

## WODNIK (21.01-20.02)

Twoja intuicja bywa zawodna i jeszcze jeden tego dowód otrzymasz w tym tygodniu. Może nawet na piśmie! Mały wypad za miasto będzie udany. Nie upieraj się, że chcesz być sam na sam. Jeśli się odnajdziecie, znajdzie się pora na prawdziwą bliskość. Jeśli jesteś wolnym młodym Wodnikiem, nie musisz wcale decydować się w tym tygodniu na małżeństwo. Prawdopodobnie padnie taka propozycja, ale czy rzeczywiście poważna?

## RYBY (21.02-20.03)

Możesz się nagle poczuć osobą wykorzystywaną, która tak dużo z siebie daje, a dostaje tak mało... Uważaj, aby twoja reakcja nie była niewspółmierna do zadanej ci rany. W tej sytuacji kolacja pojedyncza musi się odbyć, ale może do niej w ogóle nie dojść, jeśli zanadto się zapierzysz.

## BARAN (21.03-20.04)

Nie masz teraz tej pewności siebie, którą łatwo ci było pokryć różne uchybienia, niedociągnięcia czy błędy. Pieniądze bardzo się przydadzą. Nie chodź w tym tygodniu bez grosza. W miłości lekki przestój, emocjonalne hamowanie. I po co? Wolisz, żeby kto inny dodał gazu?

## BYK (21.04-20.05)

Nie musisz pokazywać, że pracujesz tak ciężko, bo to cię satysfakcjonuje, a na forsie ci nie zależy. Bardzo dziecinna poza. Raczej pomyśl, jak wyegzekwować należne ci pieniądze. Ktoś, kto kocha – twoim zdaniem nie dość mocno – może cię zaskoczyć romantycznymi posunięciami.

## BLIŹNIĘTA (21.05-21.06)

W twoim życiu bałagan, z którym sobie nie radzisz. Może trzeba wezwać posiłki? Może nie warto ukrywać swojej bezradności pod maską człowieka sukcesu? W miłości musisz się zwyczajnie nauczyć ufności. To nie jest takie trudne, jak się zdaje. Spróbuj!

## RAK (22.06-22.07)

Musisz się raczej zdobyć na odwagę i wejść w drogę ukochanej osobie. Jak już na siebie wpadniecie – jakoś pójdzie, ale nie licz od razu na ślub. Twoi wierzyciele wreszcie oddadzą dług.

## LEW (23.07-22.08)

Wyjdziesz i odpręż się. Nic cię przecież nie trzyma. Sprawy rodzinne możesz zaaranżować tak, by bliscy nie odczuli twego braku. Uważaj! Możesz spotkać kogoś, z kim czeka cię rozkoszny flirt albo romans. Wodnik jest wyjątkowo nieszczerzy, chce coś sobie twoim kosztem załatwić. Wiążące decyzje staraj się podejmować dopiero w drugiej połowie tygodnia.

## Z IGRASZKĄ W ZODIAKU

### O PANNIE

Nader kochliwe jest to stworzenie, że innych zalet już nie wymienię.

### O WADZE

Mówię bez blagi: wzór równowagi.

### O SKORPIONIE

Jak ci palca nie przytrzyma, to jest pewne, że nie zaśnie.

### O STRZELCU

Czasem tak się zgrabnie złożę, że pokotem coś położy.

### O KOZIOROŻCU

Choćby świat cały znalazł się w dołku, on pozostanie na swym wierzchołku.

### O WODNIKU

Byle pompa lub tusz,

a rozkwita już.

### O RYBACH

Cieszą się zdrowiem i bezhołowiem.

### O BARANIE

Każda niwago porywa.

### O BYKU

Miewa z natury dryg do chałtury.

### O BLIŹNIĘTACH

Trzymają się kupy z powodu chałtury.

### O RAKU

Wyraźnie wsteczny czynnik społeczny.

### O LWIE

Nie wystarczy bujna grzywa, żeby królem się nazywać.

Tadeusz Charmuszko

## INFORMATOR KULTURALNY

### Muzeum Okręgowe

zaprasza na ekspozycje stałe – "Pradzieje Ziemi Suwalskiej" – wystawa archeologiczna; "Alfred Wierusz-Kowalski" – wystawa malarstwa; "Malarstwo polskie XIX – XX wieku"; "Maria Konopnicka 1842–1910"; "Stanisław Żywolewski – malarstwo i rzeźba", "Malarstwo i rysunek Bohdana Urbanowicza" i "Rzeźba Adama Siemaszki".

### Wojewódzki Dom Kultury

Galeria "Chłodna 20" zaprasza na wystawę Wiesława Szumińskiego "Portrety".

Suwalski Teatr Animacji (ul. Kościuszki 76, tel. 62-403, 44-36) zaprasza na:

- wystawę malarstwa i rysunku Joanny Łabęckiej,
- 22–24 bm. o godz. 8.00, 9.30, 11.00, 12.30 na spektakle teatralne dla dzieci "Tymoteusz wśród ptaków" – sala STA;
- organizuje wyjazdy do Warszawy na spektakle teatralne, operetkę i spektakle operowe połączone ze zwiedzaniem miasta.

Galeria fotografii "PACamera" (ul. Kościuszki 76 – wejście od ul. Chłodnej) zaprasza na wystawę Roberta Mapplethorpe "Album".

### Biuro Wystaw Artystycznych

zaprasza na wystawę malarstwa, rysunku i rzeźby – powstałych w trakcie XVII Suwalskich Spotkań "Sztuka i Środowisko" oraz ekspozycję Radosława Balczeniuka "Pejzaż".

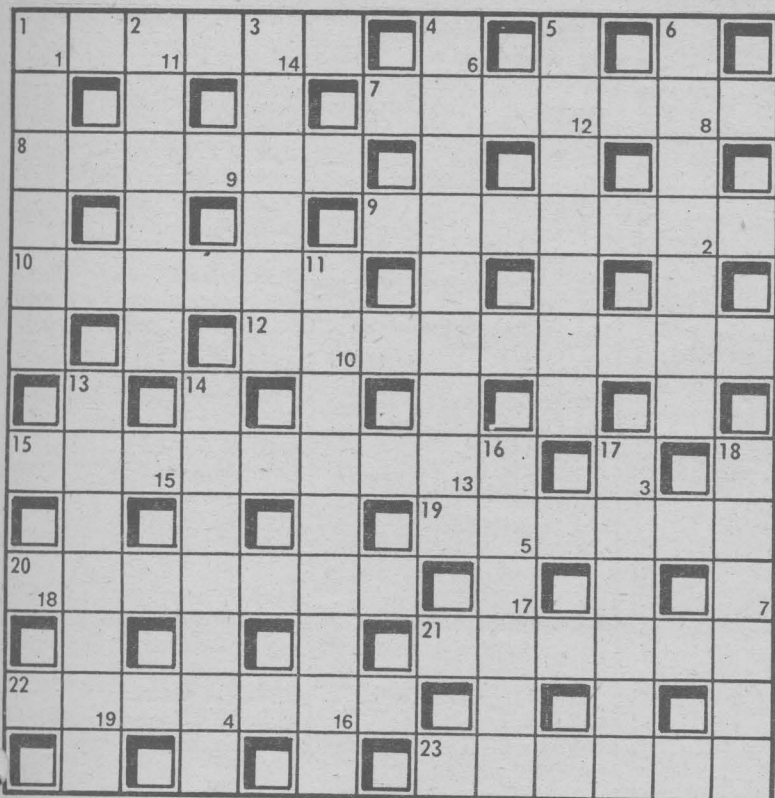
Można wypożyczać po przystępnych cenach dzieła sztuki twórców z kraju i zagranicy.

### Kino "Bałtyk"

- 22–24.09 – "Kochanie, zwiększyłem dzieciaka" prod. USA, od lat 12, godz. 17.00 i 19.00,
- 25–27.09 – "1492 – wyprawa do rajów" prod. francusko-amerykańskiej, od lat 12, godz. 17.30,
- 28.09–3.10 – "Egzorcysta 2 1/2" prod. USA, od lat 15, godz. 17.00 i 19.00.



# KRZYŻÓWKA NR 38/93



**POZIOMO:** 1) właściwość, rodzaj, gatunek, 7) między porucznikiem a majorem, 8) część stadionu sportowego, 9) brak porządku, 10) rasa psa, 12) łódź dwukadłubowa, 17) metal w stanie rodzinnym, 19) starogrecki instrument muzyczny, 20) stolica Wenezueli, 21) dzielnica Warszawy, 22) jadowita ryba, 23) dziennikarski ptak.

**PIONOWO:** 1) choroba

Po rozwiązaniu krzyżówki litery z krótkich ponumerowanych w prawym dolnym rogu ustawione od 1 do 19 utworzą przysłowie śląskie, które po wpisaniu do konkursowego diagramu prosimy przesłać na adres redakcji "TS" w terminie 10 dni od daty ukazania się numeru.

1	2	3	4	5	6	7	8	9	10	11	12	13	14	15
15	16	17	18	19	X									

38

## Rozwiązanie krzyżówki nr 32

"Chleb otwiera każde usta". Nagrodę książkową (do odebrania w redakcji "TS") wylosował pan Patryk Gąsiewski, Suwałki, ul. Młynarskiego 14 m 13.

## Opieka za grosik

Młodzieżowy Dom Kultury w Suwałkach proponuje opiekę nad dziećmi w wieku przedszkolnym (od 3 do 6 lat) w poniedziałki, środy, piątki od godz. 10.00 do 13.00.

**Szczegółowe informacje w MDK, ul. Noniewicza 42, telefon 27-44.**



## PAPRYKA

Papryka należy do tych nielicznych owoców, które nie tracą witaminy C ani przez dłuższe leżenie, ani przez gotowanie, duszenie, pieczenie... Jednak najlepiej jadać ją na surowo, niczym jabłko. Oczywiście, po usunięciu gniazda nasiennego. Trzeba podawać paprykę naszym domownikom jak najczęściej, bo to "samo zdrowie!" Na wszystkie "błyskawiczne" okazje niezastąpione są zwłaszcza małe okrągłe papryczki, bo można zrobić z nich danie dosłownie w minutę. Otóż po usunięciu z takiej papryki gniazda nasiennego, wbija się do niej jajko i zasmaża w rondelku. Gdy się jajko ładnie zetnie, posypuje się solą, papryką w proszku i gotowe.

W wielu krajach południa ulubioną potrawą jest leczo. Można je jeść na gorąco, jako dodatek do obiadu lub podstawowe danie, na przykład z ziemniakami, ryżem, ale można też używać niczym pasty do pieczywa.

**Leczo po węgiersku**  
1 kg strąków zielonej papryki, 75 dag pomidorów, 3 cebule, 2 łyżki smalcu, 3 dag wędzonej słoniny lub boczku, łyżka zmielonej papryki, 2 łyżeczki soli.

Pomidory umyć, obrać ze skórki i pokrajać w ćwiartki. Strąki papryki dobrze wymyć, oczyścić z pestek (usunąć zgrubienia) i pokrajać wzdłuż na 6 części. Cebulę pokrajać w plasterki, przesmażyć na smalcu, dodać pokrajaną w kostkę słoninę, pomidory oraz paprykę i dusić do miękkości, przyprawiając solą i papryką w proszku.

Można również przygotować leczo na zimę w wekach.

## Papryki nadziewane

4 duże zielone papryki, 50 dag mielonej wołowiny, łyżka przyprawy do zup w płynie, cebula, 2 ząbki czosnku, łyżeczka soli, 3 dag mąki, 2 jajka, szczypta ostrej papryki, olej do smażenia.

Papryki przeciąć wzdłuż na połówki, oczyścić z włókien i nasion, zalać wrzątkiem i zostawić na 5 minut; odcedzić i ostudzić. Z mięsa, drobno pokrajać cebulę i czosnku rozstartego z solą przygotować farsz i nałożyć do połówek papryk, dobrze ugniatając. Obtoczyć w mące, zanurzyć w rozkłóconych jajkach i smażyć na bardzo gorącym oleju, aż się zrumienią. Podawać z ryżem ugotowanym na sypko.

Agata

## INFORMATOR BEZROBOTNYCH

Rejonowy Urząd Pracy proponuje pośrednictwo w zatrudnieniu.

Potrzebni są:  
- akwizytorzy,  
- technolodzy drewna,  
- szwaczki,  
- automatycy-elektronicy,  
- fryzjerzy damscy,  
- garmażer,  
- elektromechanik samochodowy,  
- stolarze (w tym stolarze - mechanicy),  
- kierowca + operator urządzeń dźwigowych,  
- pracownik administracyjno-biurowy,  
- murarze - tynkarze.

**Prace interwencyjne:**  
- ustawiacz wtryskarek i wytłaczarek,  
- tokarz - frezer,  
- szwaczki,  
- elektryk samochodowy.  
**Prace dla inwalidów:**  
- sprzedawcy,

- szwaczki,  
- obsługa komputera,  
- ref. ds. zbytu wyrobów gotowych,  
- elektryk,  
- stolarz,  
- pracownicy biurowi,  
- murarz - tynkarz,  
- gospodarz klubu,  
- pracownik gospodarczy + kontroler biletów.

### Roboty publiczne:

- zbrojarz,  
- malarz-tynkarz,  
- monter instalacji wodno-kanalizacyjnej,  
- operator koparki,  
- stolarz,  
- kierowca mechanik,  
- cieśla,  
- zbrojarz - ślusarz,  
- spawacz z uprawnieniami elektrycznymi i gazowymi.

Szczegółowe informacje - Rejonowy Urząd Pracy, ul. Kościuszki 71 A, tel. 71-04.



# TVP 22 - 28 IX 93

## SRODA

### PROGRAM I

- 6.00 Kawa czy herbata?
- 9.00 Wiadomości
- 9.10 Program dnia
- 9.15 Mama i ja
- 9.30 Domowe przedszkole
- 9.55 Porozmawiamy o dzieciach
- 10.00 "Na wariackich papierach" - serial prod. USA
- 10.50 "Taki jest świat" - magazyn reporterski
- 11.15 Klub 21
- 12.00 Wiadomości
- 12.10 Program dnia
- 12.15 Magazyn notowań
- 12.45 Dla młodych widzów: "Baw się z nami" - turniej sportowy oraz film prod. USA z serii "Wychowawca"
- 13.30 - 15.55 Telewizja Edukacyjna
- 13.40 "Joan Miro" - film dok. Mariusza Malca
- 14.20 Artysta i jego świat - "Donatello, pierwszy rzeźbiarz nowożytny" (2)
- 15.05 Portret europejski - "Hans von Aachen. Cesarz Rudolf II"
- 15.15 Leksykon sztuki
- 15.30 "Feliks Topolski" - film dokumentalny
- 15.40 "Guernika" - film anim. Artura Wrotnowskiego
- 15.55 Program dnia
- 16.05 Dla młodych widzów: "Baw się z nami" - turniej sportowy oraz film prod. USA z serii "Wychowawca"
- 16.50 Muzyczna Jedyńka
- 17.00 Teleexpress
- 17.20 Klinika zdrowego człowieka
- 17.40 Ściśle jawne
- 18.05 "Na wariackich papierach" - serial prod. USA
- 19.00 Wieczorynka
- 19.20 Wiadomości
- 19.55 Studio Sport
- 21.45 Klub 21 (powt.)
- 22.30 Reportaż
- 23.00 Wiadomości
- 23.15 Gorąca linia
- 23.25 Muzyczna Jedyńka
- 23.30 "Ballada o Januszku" - serial TP
- 0.25 "Uwaga, człowiek" - program publicystyczny

### PROGRAM 2

- 7.30 Panorama
- 7.35 Przeboje Dwójki
- 8.10 Program lokalny
- 8.40 "Robin Hood" - serial anim. prod. włosko-hiszpańskiej
- 9.05 Studio Dwójki
- 9.15 "Pokolenia" - serial prod. USA
- 9.40 Świat kobiet
- 10.05 Na życzenie
- 11.00 Panorama
- 11.05 Studio Dwójki
- 11.15 Studio Sport - 3 kwadransy ze sportem
- 12.00 Znaki zapytania (powt.)
- 12.30 "Świadectwo dojrzałości" - program dok. Stanisława Kubiaka

- 13.00 Panorama
- 13.05 "Życie zaczyna się po trzydziestce" - serial prod. USA
- 13.55 Simply Red - koncert
- 14.50 Przeboje Dwójki
- 15.00 "Omni Modo" - film dok. Haliny Malinowskiej-Wollefi
- 15.30 Powitanie
- 15.35 "Robin Hood" - serial anim. prod. włosko-hiszpańskiej
- 16.00 Panorama
- 16.05 Magazyn przechodnia
- 16.25 Skrzydła bliżej marzeń
- 16.50 Losowanie gier liczbowych totalizatora sportowego
- 16.55 "Od pierwszego do pierwszego" - program ekonomiczny
- 17.30 "Pokolenia" - serial prod. USA
- 18.00 Panorama
- 18.05 Program lokalny
- 18.35 Koło fortuny
- 19.05 Świadkowie XX wieku
- 20.00 "Życie zaczyna się po trzydziestce" - serial prod. USA
- 20.50 TV Dante
- 21.00 Panorama
- 21.30 Ekspres reporterów
- 22.00 "Kobiety i mężczyźni" - film prod. USA
- 22.30 Teatr w kadrze: "Wszystko może się zdarzyć" - film dok. o Zbigniewie Zamachowskim
- 23.30 Era Wodnika
- 24.00 Panorama
- 0.05 Simply Red - koncert
- 1.00 "Miguel Servet" - serial biograficzny prod. hiszpańskiej

## CZWARTEK

### PROGRAM I

- 6.00 Kawa czy herbata?
- 9.00 Wiadomości
- 9.10 Program dnia
- 9.15 Mama i ja
- 9.30 Domowe przedszkole
- 9.55 Porozmawiamy o dzieciach
- 10.00 "Policjanci z Miami" - serial prod. USA
- 11.00 Kwadrans na kawę
- 11.15 Video fashion
- 11.40 Smoczek czy grzechotka?
- 12.00 Wiadomości
- 12.10 Program dnia
- 12.15 Magazyn notowań
- 12.45 Dla młodych widzów: "A vista" oraz film z serii "3-2-1 kontakt"
- 13.30 - 15.55 Telewizja Edukacyjna
- 13.30 "National Geographic - poszukiwacz" - serial dok. prod. USA
- 14.20 Eko-lego
- 14.35 Zwierzęta świata: "Jak nas widzą, czyli nasze życie oczami zwierząt" - serial przyrodniczy prod. angielskiej
- 15.05 Przez lądy i morza
- 15.25 "Radość życia" - serial dok. prod. francuskiej
- 15.35 Robinsonowie (o powiązaniach współczesnego człowieka z pierwotnymi przodkami)

- 15.55 Program dnia
- 16.05 Dla młodych widzów: "A vista" oraz film z serii "3-2-1 kontakt"
- 16.50 Muzyczna Jedyńka
- 17.00 Teleexpress
- 17.20 "Miliard w rozumie" - teleturniej
- 17.45 Antena
- 18.05 "Komiks, dziewięta sztuka wyzwolona" - serial dok. prod. hiszpańskiej
- 18.30 Magazyn katolicki
- 19.00 Wieczorynka
- 19.30 Wiadomości
- 20.00 Program o pracach rządu
- 20.20 "Policjanci z Miami" - serial prod. USA
- 21.15 Tylko w Jedyńce
- 22.10 Pocztówki z Moskwy
- 22.25 Pegaz
- 23.00 Wiadomości gospodarcze
- 23.20 Gorąca linia
- 23.30 Muzyczna Jedyńka
- 23.35 "Camorra" - film dok. prod. belgijskiej
- 0.35 To lubię

### PROGRAM 2

- 7.30 Panorama
- 7.35 Przeboje Dwójki
- 8.10 Program lokalny
- 8.40 "Kot w butach" - serial anim. prod. japońskiej
- 9.05 Studio Dwójki
- 9.15 "Pokolenia" - serial prod. USA
- 9.40 Świat kobiet
- 10.05 Na życzenie
- 11.00 Panorama
- 11.05 Publicystyka kulturalna
- 12.00 "Nauczyciele świata" - film dok. prod. kanadyjskiej
- 13.00 Panorama
- 13.05 "Gang Olsena idzie na całość" - komedia kryminalna prod. duńskiej
- 14.45 Publicystyka kulturalna
- 15.30 Powitanie
- 15.35 "Kot w butach" - serial anim. prod. japońskiej
- 16.00 Panorama
- 16.05 Studio Sport
- 16.35 Multihobby
- 16.55 Ludzie z pierwszych stron gazet - Stanisław Mikulski
- 17.30 "Pokolenia" - serial prod. USA
- 18.00 Panorama
- 18.05 Program lokalny
- 18.35 Koło fortuny
- 19.05 Mniejszości narodowe: "30 tysięcy słów" - film dok. J. Sarnackiego o Białorusinach
- 20.00 "Viva il Canto" - reportaż z II Cieszyńskiego Festiwalu Muzyki
- 20.45 TV Dante
- 21.00 Panorama
- 21.30 Sport
- 21.40 Dekalog
- 22.15 Rewelacja miesiąca: Giuseppe Verdi "Aida" - spektakl Metropolitan Opera w Nowym Jorku
- 24.00 Panorama
- 0.05 Rewelacja miesiąca (cd.)

## PIĄTEK

### PROGRAM I

- 6.00 Kawa czy herbata?
- 9.00 Wiadomości
- 9.10 Program dnia

- 9.15 Mama i ja
- 9.25 Domowe przedszkole
- 10.00 Lelouch... i już: "Przygoda to przygoda" - film fab. prod. francuskiej
- 12.00 Wiadomości
- 12.15 Magazyn notowań
- 12.45 Dla najmłodszych: "Ciuchcia" oraz film z serii "Reksio"
- 13.30 - 15.55 Telewizja Edukacyjna
- 13.30 Telewizja Edukacyjna prezentuje
- 13.45 Spojrzenie na Niemcy - Bielefeld
- 14.15 W obronie swoich racji, czyli o stowarzyszeniach społecznych
- 14.30 Euroturystyka - Ystad
- 14.45 Odpukać, odpukać
- 15.00 Jaka jesteś...
- 15.15 Jeśli nie Oxford, to co?
- 15.35 Kanał IV
- 15.55 Program dnia
- 16.05 Dla najmłodszych: "Ciuchcia" oraz film z serii "Reksio"
- 16.50 Muzyczna Jedyńka
- 17.00 Teleexpress
- 17.20 Test
- 17.40 Przestrzenie nauki
- 18.00 Randka w ciemno
- 18.45 Zulu Gula na wakacjach
- 19.00 Wieczorynka
- 19.30 Wiadomości
- 20.15 Lelouch... i już: "Przygoda to przygoda" - film fab. prod. francuskiej
- 22.15 Sprawa dla reportera
- 23.00 Wiadomości
- 23.15 Gorąca linia
- 23.25 Muzyczna Jedyńka
- 23.30 Film fabularny
- 1.10 Scorpions - koncert

### PROGRAM 2

- 7.30 Panorama
- 7.35 Przeboje Dwójki
- 8.10 Program lokalny
- 8.40 "Batman" - serial anim. prod. USA
- 9.05 Studio Dwójki
- 9.15 "Życie w zoo" - serial przyrodniczy prod. USA
- 9.40 Świat kobiet
- 10.05 Na życzenie
- 11.00 Panorama
- 11.05 Studio Dwójki
- 11.10 Seans filmowy
- 11.40 Róbta co chceta
- 12.00 Ewa Bem - recital
- 13.00 Panorama
- 13.05 "Przystanek Alaska" - serial obycz. prod. USA
- 13.50 Frank Zappa - koncert
- 14.45 Reportaż
- 15.00 "Być dla Polski, być dla Polaków" - film dok. A. Czerniakowskiej
- 15.30 Powitanie
- 15.35 "Batman" - serial anim. prod. USA
- 16.00 Panorama
- 16.05 Klub Yuppies?
- 16.30 "Płonące serca" - serial prod. francuskiej
- 17.15 TV Dante
- 17.30 Remix
- 18.00 Panorama
- 18.05 - 21.00 Program regionalny
- 21.00 Panorama
- 21.30 Sport
- 21.40 Za chwilę dalszy ciąg programu
- 22.15 "Przystanek Alaska" - serial obycz. prod. USA
- 23.00 Teatr sensacji: Raymond Chandler "Gorący wiatr"
- 0.10 Panorama
- 0.15 Frank Zappa - koncert

- 1.10 "Płonące serca" - serial prod. francuskiej (powt.)

## SOBOTA

### PROGRAM I

- 7.00 Rondo
- 7.20 Rynek-agro
- 7.45 Z Polski
- 8.05 W drugim planie
- 8.25 Wszystko o działce
- 8.50 Program dnia
- 9.00 Wiadomości
- 9.10 Ziarno
- 9.35 5-10-15 oraz "Plecak pełen przygód" - serial prod. polsko-fińsko-niemieckiej
- 11:00 "Odyseja zwierzęca" - serial przyrodniczy prod. USA
- 12.00 Wiadomości
- 12.10 Sceny i obrazy
- 12.45 Życ w zgodzie z naturą
- 13.15 Studio Sport
- 14.00 Walt Disney przedstawia: "Super Baloo"
- 15.15 Telewizyjny Teatr Romantyczny: Peter Ustinov "Dziesiąta Beethovena"
- 16.45 Jesienne MTV
- 17.00 Teleexpress
- 17.20 Popołudniowy uniwersytet telewizyjny łatwej, lekkiej i przyjemnej
- 18.15 "Dzień za dniem" - serial prod. USA
- 19.00 Małe wiadomości DD
- 19.10 Wieczorynka
- 19.30 Wiadomości
- 20.00 Polskie zoo
- 20.30 Finał Festiwalu Polskiej Twórczości Telewizyjnej
- 22.05 "Kot - wspomnienia o Konstantym Jeleńskim" - film dokumentalny
- 22.45 Suplement do filmu "Kot - wspomnienia o Konstantym Jeleńskim"
- 23.10 Program rozrywkowy
- 23.25 Wiadomości
- 23.30 Sportowa sobota
- 23.50 "Małe ofiary" - film fab. prod. USA
- 1.25 Noce w Las Vegas
- 2.10 "Tajemnice" - dramat psychologiczny prod. włoskiej

### PROGRAM 2

- 7.30 Panorama
- 7.35 "I tylko koni żal..." - program dokumentalny
- 8.00 Ulica Sezamkowa
- 9.00 Tacy sami
- 9.20 Nauka języka migowego
- 9.25 Powitanie
- 9.35 Wspólnota w kulturze
- 10.05 Halo Dwójka
- 10.10 Benny Hill
- 10.40 Róbta co chceta
- 11.00 Leonard Bernstein - spotkania z muzyką
- 12.00 Akademia Filmu Polskiego: "Bariera", reż. Jerzy Skolimowski
- 13.30 Nagrody Klubu Złotej Karty
- 14.00 Rody polskie
- 14.30 Studio Sport
- 15.20 Halo Dwójka
- 15.25 Zwierzęta świata: "Jak nas widzą, czyli nasze życie oczami zwierząt" - serial przyrodniczy prod. angielskiej
- 15.55 Losowanie gier liczbowych totalizatora sportowego
- 16.00 Panorama
- 16.05 Program dnia
- 16.15 "Pełna chata" - serial



- komedioowy prod. USA  
 16.40 Do trzech razy sztuka  
 17.05 De Mono w Lapidarium - koncert  
 18.00 Panorama  
 18.05 Program lokalny  
 18.30 "Gra" - teleturniej  
 19.00 TV Dante  
 19.10 Rawa Blues'93  
 20.00 Warszawska Jesień'93  
 21.00 Panorama  
 21.30 Słowo na niedzielę  
 21.40 Benny Hill  
 22.15 "Jak zdobyto Dziki Zachód" - western prod. USA  
 24.00 Panorama  
 0.05 Rawa Blues'93

## NIEDZIELA

### PROGRAM I

- 7.00 Rolnictwo na świecie - Niemcy  
 7.15 Przystanki codzienności  
 7.35 Tydzień  
 8.30 Notowania  
 8.55 Program dnia  
 9.00 "Zamek Eureka" - serial prod. USA  
 9.30 Teletur  
 10.10 "Przygoda w zoo" - serial prod. australijskiej  
 11.00 "Moc lustra" - serial dok. prod. hiszpańskiej  
 12.00 Telewizyjny koncert żywczeń  
 12.30 Teatr dla dzieci: Elżbieta Zaleska "Jak to w szkole"  
 13.10 Z kamerą wśród zwierząt  
 13.25 Reportaż  
 13.50 W starym kinie - złote lata komedii angielskiej: "Zadanie dla George'a"  
 15.15 Sto pytań do...  
 15.45 Studio Sport  
 16.00 Pieprz i wanilia  
 16.40 Antena  
 17.00 Teleexpress  
 17.30 "Dynastia" - serial prod. USA  
 18.30 7 dni - świat  
 19.00 Wieczorynka  
 19.30 Wiadomości  
 20.15 "Wielkie trzęsienie ziemi w Los Angeles" (ost.) - serial prod. USA  
 21.10 Miss Polonia'93  
 22.10 Sportowa niedziela  
 23.00 Miss Polonia'93  
 24.00 Kino konesera: "Harakiri" - film fab. prod. japońskiej

### PROGRAM 2

- 7.30 Echa tygodnia (dla niesłyszących)  
 8.00 "Tajemniczy opiekun" - serial anim. prod. japońskiej  
 8.25 Film dla niesłyszących: "Wielkie trzęsienie ziemi w Los Angeles" (ost.) - serial prod. USA  
 9.10 Słowo na niedzielę  
 9.15 Powitanie  
 9.30 Programy lokalne  
 10.30 Wrockowa lista przebojów Marka Niedźwieckiego  
 11.00 Maraton warszawski  
 11.10 Godzina z Hanną Barbarą  
 12.05 Maraton warszawski  
 12.15 "El Cid", cz. 2 - film historyczno-kostiumowy prod. USA  
 13.50 Maraton warszawski  
 14.00 Studio Sport  
 14.50 Mistrzostwa Polski seniorów w skokach

- 15.10 Podróże w czasie i przeszerzeni: "Dwadzieścia jeden lat" - film dok. prod. angielskiej  
 16.00 Panorama  
 16.15 "Dzieciaki, kłopoty i my" - serial komedioowy prod. USA  
 16.40 Mistrzostwa Polski seniorów w skokach  
 17.25 Wydarzenie tygodnia  
 17.50 Maraton warszawski  
 18.00 Mistrzostwa Polski seniorów w skokach  
 18.25 "Gra" - teleturniej  
 19.00 Rawa Blues'93  
 20.00 "A kuku, panie kuku" - serial anim. prod. niemieckiej  
 20.10 Linia specjalna  
 21.00 Panorama  
 21.30 Bezludna wyspa  
 22.20 "Szampański Charlie" - serial prod. USA  
 23.10 TV Dante  
 23.25 Rawa Blues'93  
 24.00 Panorama  
 0.05 Rawa Blues'93

## PONIEDZIAŁEK

### PROGRAM I

- 6.00 Kawa czy herbata?  
 9.00 Wiadomości  
 9.10 Program dnia  
 9.15 Mama i ja  
 9.30 Domowe przedszkole  
 9.55 Porozmawiajmy o dzieciach  
 10.05 "Dynastia" - serial prod. USA  
 11.00 Przyjemne z pożytecznym  
 11.20 Gotowanie na ekranie  
 11.40 Od niemowlaka do przedszkolaka  
 12.00 Wiadomości  
 12.10 Program dnia  
 12.20 Teleplastikon  
 12.45 Luz  
 13.30 - 15.55 Telewizja Edukacyjna  
 13.30 Szkoły w Europie (Francja)  
 13.50 Wizualny stereotyp  
 14.10 Tak jak w kinie  
 14.30 Stereotyp w filmie  
 14.45 Humor i stereotyp  
 15.20 Stereotyp w muzyce  
 15.45 Czy globalna wioska?  
 15.55 Program dnia  
 16.05 Luz  
 16.50 Muzyczna Jedyńka  
 17.00 Teleexpress  
 17.20 Kwant  
 17.40 Prawo i bezprawie  
 18.05 "Roseanne" - serial komedioowy prod. USA  
 18.30 Łoża  
 19.00 Wieczorynka  
 19.30 Wiadomości  
 20.00 Prosto z Belwederu  
 20.20 Teatr Telewizji na świecie: Tennessee Williams "Orfeusz zstępujący"  
 22.15 Miniatury - Maria Pawlikowska-Jasnorzewska "Ostatnie utwory"  
 22.20 Reportaż  
 22.45 Pocztówki z Moskwy  
 23.00 Wiadomości  
 23.15 Gorąca linia  
 23.25 Muzyczna Jedyńka  
 23.30 "Gdziekolwiek jesteś, panie prezydencie" - film fab. prod. polskiej  
 0.55 Przeboje Bogusława Kaczyńskiego

### PROGRAM 2

- 7.30 Panorama  
 7.35 Przeboje Dwójki  
 8.10 Program lokalny

- 8.40 "Nowe przygody Calineczki" - serial anim. prod. japońskiej  
 9.05 Studio Dwójki  
 9.15 "Pokolenia" - serial prod. USA  
 9.40 Ona  
 10.05 Zwiedzisz w jednym dniu  
 11.00 Panorama  
 11.05 Studio Dwójki  
 11.10 7 dni polskiego sportu  
 12.00 "Współcześni Japończycy" - serial dok. prod. USA  
 13.00 Panorama  
 13.05 "Trzecia granica" - serial TP  
 14.00 Godzina szczerości (powt.)  
 15.00 Urodziny Antoniny  
 15.30 Powitanie  
 15.35 "Nowe przygody Calineczki" - serial anim. prod. japońskiej  
 16.00 Panorama  
 16.05 Studio Sport  
 16.15 Dedykacje: "Stańczyk" - scherzo symfoniczne Ludomira Różyckiego  
 16.40 Przegląd kronik filmowych  
 17.15 Polska Kronika Filmowa  
 17.30 "Pokolenia" - serial prod. USA  
 18.00 Panorama  
 18.05 Program lokalny  
 18.35 Koło fortuny  
 19.05 "Współcześni Japończycy" - serial dok. prod. USA  
 20.00 "Błyskawice" - serial prod. USA  
 20.20 Niedokończony rozdział - Powstanie Warszawskie wspomina Hanna Wendlandowa  
 20.30 Auto  
 21.00 Panorama  
 21.30 Sport  
 21.40 Reporterzy Dwójki przedstawiają  
 22.00 "Noc detektywów" - Christine Cromwell: "Łatwo przyszło, łatwo poszło"  
 23.30 "K.S." - film dok. Dariusza Maleckiego  
 24.00 Panorama  
 0.10 Noc i stres  
 0.25 Warszawska Jesień'93

- 0.55 "Błyskawice" - serial prod. USA (powt.)

## WTOREK

### PROGRAM I

- 6.00 Kawa czy herbata?  
 9.00 Wiadomości  
 9.10 Program dnia  
 9.15 Mama i ja  
 9.30 Domowe przedszkole  
 9.55 Porozmawiajmy o dzieciach  
 10.00 "Życie" - serial prod. japońskiej  
 10.30 Reportaż  
 10.45 Klub dobrej książki  
 11.00 Giełda pracy, giełda szans  
 11.20 Z wiarą w nowe  
 11.45 Uszyj to sama  
 12.00 Wiadomości  
 12.10 Program dnia  
 12.15 Magazyn notowań  
 12.45 Dla dzieci: "Tik-tak" oraz film z serii "Cadishon"  
 13.30 - 15.55 Telewizja Edukacyjna  
 13.30 Gwiazdne podróże prof. Marka Demiańskiego  
 13.50 Z lamusa techniki  
 14.00 Złapać wiatr  
 14.10 Księga cudów techniki  
 14.25 Cyfrowe dźwięki  
 14.30 Nasz Bałtyk  
 14.45 Vision 2001  
 15.05 Rysuj z nami  
 15.35 Telekomputer  
 15.55 Program dnia  
 16.00 Dla dzieci: "Tik-tak" oraz film z serii "Cadishon"  
 16.50 Muzyczna Jedyńka  
 17.00 Teleexpress  
 17.20 Sensacje XX wieku  
 17.40 Kino ma prawie 100 lat  
 18.05 "Spencer i jego rodzinka" - serial komedioowy prod. USA  
 18.30 Rewizja nadzwyczajna  
 19.00 Wieczorynka  
 19.30 Wiadomości  
 20.00 Sejmograf  
 20.20 "Senator" - serial prod. USA  
 22.00 Z życia wzięte  
 22.30 Program rozrywkowy  
 22.45 Pocztówki z Moskwy  
 23.00 Wiadomości  
 23.10 Gorąca linia  
 23.25 Muzyczna Jedyńka  
 23.30 Ślady wojny: "Żołnierze

- bez imperium" - film dok. M. Widarskiego  
 1.00 Siódemka w Jedyńce

### PROGRAM 2

- 7.30 Panorama  
 7.35 Przeboje Dwójki  
 8.10 Program lokalny  
 8.40 "Annette" - serial anim. prod. japońskiej  
 9.05 Studio Dwójki  
 9.15 "Pokolenia" - serial prod. USA  
 9.40 Świat kobiet  
 10.05 Na życzenie  
 11.00 Panorama  
 11.05 Studio Dwójki  
 11.15 Animals (powt.)  
 11.45 Ojczyzna - polszczyzna  
 12.00 Film dokumentalny  
 13.00 Panorama  
 13.05 "Flip i Flap" - komedia prod. USA  
 13.45 Reportaż  
 14.00 Linia specjalna (powt.)  
 14.50 "Teatr nad Olzą" - reportaż  
 15.10 "Lahaul" - film dok. W. Czechowskiego  
 15.30 Powitanie  
 15.35 "Annette" - serial anim. prod. japońskiej  
 16.00 Panorama  
 16.05 Studio Sport  
 16.15 Sposób na starość  
 16.35 Z kart krakowskiego archiwum  
 16.45 Ojczyzna - polszczyzna  
 17.00 Image  
 17.15 Znaki czasu  
 17.35 "Pokolenia" - serial prod. USA  
 18.00 Panorama  
 18.05 Program lokalny  
 18.35 Koło fortuny  
 19.05 "Ciche, ukryte, nieznanne" - film dokument.  
 20.00 Dialogi polskie - "Miazga" Jerzego Andrzejewskiego  
 20.35 Reportaż  
 21.00 Panorama  
 21.30 Sport  
 21.40 Punkt widzenia  
 22.00 "Pogrzeb hrabiny" - film obycz. prod. niemieckiej  
 23.20 Camerata 2  
 24.00 Panorama  
 0.05 "Sex, kłamstwa i kasety video" - film fab. prod. USA

## ZARZĄD BUDYNKÓW MIESZKALNYCH W SUWAŁKACH

### ogłasza publiczny przetarg ustny

na sprzedaż boksów garażowych z jednoczesnym oddaniem w użytkowanie wieczyste gruntu pod garażami w Suwałkach przy ulicy Reja - Witosa, segment D - 6 boksów.

- Działki nr 7727, 7728, 7729, 7730, 7731, 7732 - o pow. 19 mkw.
- CENA WYWOŁAWCZA każdej nieruchomości (działka z boksem garażowym) wynosi 36.000.000 zł, w tym cena gruntu - 4.750.000 zł. Wylicytowane ceny boksów garażowych oraz pierwsze opłaty roczne z tytułu użytkowania wieczystego gruntu (25% uzyskanej w przetargu ceny gruntu) płatne są jednorazowo przed zawarciem umowy notarialnej; kolejne opłaty roczne z tytułu użytkowania wieczystego gruntu wynoszą 3% aktualnej ceny gruntu.
- Boksy garażowe murowane, otynkowane, z posadzką betonową, wrotami stalowymi, bez instalacji elektrycznej. Termin oddania do użytku przewidziany jest na 30 września 1993 roku.
- Przetarg odbędzie się w dniu 6 października 1993 roku w siedzibie ZBM przy ul. Noniewicza 3, pok. 22, o godz. 10.00.
- Warunkiem przystąpienia do przetargu jest wpłacenie wadium w wysokości 5.000.000 zł do kasy ZBM najpóźniej na godzinę przed przetargiem. Wadium ulega przepadkowi w razie uchylecia się uczestnika, który przetarg wygrał, od zawarcia umowy.
- Zastrzega się prawo unieważnienia przetargu lub jego odwołania bez podania przyczyny. Bliższe informacje można uzyskać w ZBM, pok. 22, tel. 76-93 w. 16.



Masz poczucie humoru? - TAK. Czytaj! - NIE. Opuść!

# HYDE PARK

PRZECIEKI - ZMYŚLENIA - PLOTKI - DOMYSŁY - FAKTY (czasami) - DOWCIPY  
NIEODPOWIEDZIALNY I MANIPULOWANY MAGAZYN "TS"

## SZEPTANKI

### SZEPTANKA TYGODNIA

#### Nasi w Giżycku!

Na czele listy Unii Demokratycznej byli dwaj przedstawiciele Giżycka. Jako jedno z głównych zadań głosili walkę o utrzymanie województwa suwalskiego. Czy aby nie była to jedynie krótkotrwała przedwyborcza miłość do naszego miasta?

W czasie kampanii wyborczej nieodpowiedzialny i manipulowany magazyn "HYDE PARK" został skutecznie zastąpiony wypowiedziami niektórych lokalnych kandydatów do parlamentu. Oto niektóre migawki z kampanii wyborczej.

\*►►◄◄\*

Kandydat na senatora p. L. Żero, występujący w suwalskim parku, nie zostawił suchej nitki na rządzących naszym krajem. Nieliczni słuchacze dowiedzieli się, że nasz kraj jest źle rządzony, a bogacą się w nim złodzieje i aferzyści. Z ulotki kandydata do Senatu RP wynikało, że w roku 1989 miał jedynie 400 tys. zł. Obecnie dysponuje majątkiem 4 mld zł. Oburzające w tym wszystkim jest zwłaszcza to, że uczciwy człowiek mógł zarobić w ostatnich czterech latach jedynie tych kilka nędznych miliardów!

\*►►◄◄\*

Przewidujące suwalskie władze kupują dla suwalskich strażaków "skokochron" - urządzenie służące do miękkiego lądowania po wyskoczeniu z wysokich budynków. Oczywiście pożary się u nas czasami zda-

rzają, ale częściej konieczna jest ewakuacja decydentów z ich pomieszczeń. Czy aby wystarczy tylko jedno urządzenie, gdy po wyborach z wielu gabinetów będą wyskakiwali zbyt pośpiesznie awansowani? A może niektórzy z nich nie powinni miękko lądować, lecz dotkliwie poczuć ziemię tym, czym dotykali służbowych foteli?

\*►►◄◄\*

Wzruszyły suwalskich wyborców osoby z innych województw, które po spędzeniu u nas jednego urlopu zapragnęły zostać naszymi parlamentarzystami. Czyżby odniosły wrażenie, iż miejscowy lud nie dorósł do warszawskich progów?

\*►►◄◄\*

Liderem listy wyborczej naszego BBWR był p. M. Nowakowski z Giżycka, który tworzył ten blok na terenie województwa z, jak widać, pozytywnym dla siebie skutkiem.

\*►►◄◄\*

Dziennikarka "GW" poinformowała, iż podczas konferencji prasowej suwalskiego BBWR serwowano m.in. koniak. W czasie lokalnego: "Zdrowie wasze w gardła nasze" redaktor "Hyde Parku" nie był obecny. Czy aby Czytelnicy docenią to, iż pisze "na trzeźwo"?

\*►►◄◄\*

Jedynie "Krajobrazy" zauważyły i pożałowały, iż "HYDE PARK" przestał się ukazywać. Co myślą inni?

## Listy Listy Listy Listy

### To nie przestępcy?

Jako dziecko wyjechałem w okresie przedwojennym z Suwałk do Ameryki. Po wielu latach po raz pierwszy przybyłem do swego rodzinnego miasta. Jestem już starym człowiekiem i mam słaby wzrok - niemniej obecne Suwałki bardzo mi się podobają. Jednak zaniepokoił mnie duży wzrost przestępczości, czego wyrazem są listy gończe widoczne w każdym miejscu Suwałk. Czy władze miasta nie potrafią poradzić sobie z tym problemem i wy-

brać właściwego szeryfa?

Mikołaj Hańcza

Chicago

- Zaszła pomyłka, wynikająca z tego, że przebywał Pan w Suwałkach w okresie kampanii wyborczej. Plakaty nie były listami gończymi, a jedynie ofertami kandydatów na parlamentarzyków. Wprawdzie sporo naszych wybrańców ścigają prokuratorzy, ale na ogół dzieje się to dopiero po odebraniu im immunitetów poselskich.

### Wywiad "HYDE PARKU"

## NIE CHCĘ WAS OPUŚCIĆ!

Z suwalską BIEDĄ rozmawia redaktor "HYDE PARKU".

Jest Pani ogólnie znana w Suwałkach, często gości w wielu rodzinach. Przyjmują Panią chętnie?

- Rzeczywiście, jestem bardzo popularna, ale spotykam się z coraz mniejszą życzliwością. Suwalczanie nie chcą mnie wpuszczać do swych domów, próbują - na ogół bezskutecznie - mnie wypędzić. Jednak nawet szczerze zamknięte drzwi i okna nie stanowią dla mnie żadnej przeszkody. Potrafię wcisnąć się prawie wszędzie.

- Niedawno temu niesiono w Suwałkach transparent z hasłem: "DOŚĆ BIEDY NA SUWALSZCZYŹNIE". Jak Pani odbiera tego typu demonstracje?

- Mamy demokrację i każdy ma prawo mówić i pisać, co zechce. Nie obawiam się zupełnie tych dowodów nietolerancji wobec mnie. Najważniejsze jest to, że zrodziłam się w wyniku demokratycznych postanowień. A więc nie jestem jakimś tam bękartem, a pochodzę z legalnego łoża. Moi rodzice należą do najwyższych sfer decydenckich.

- Czy te sfery wpuszczają Panią do siebie?

- To przykre, ale nie chcą

mnie znać. Wraz z różnymi kombinatorami i rzeźmieszkami zupełnie się ode mnie odciepli. Kierują mnie na ogół do innych rodzin, często wielodzietnych.

- Wiem, że walczą z Panią różne państwowe i samorządowe służby. Czy rzeczywiście odczuwa Pani zagrożenie z ich strony?

- Coś tam wyczyniają przeciwko mnie, ale środki i możliwości, którymi dysponują, są zbyt znikome, aby mogły mi na większą skalę zaszkodzić.

- Z Pani wypowiedzi wynika, że zadomowiła się Pani i przywiązała do nas. Czy po wyborach wyjedzie Pani z Suwałk?

- Wszystko wskazuje na to, że jeszcze długo będę tu gościła i szybko Was nie opuszczę.

- A jak tam z Pani wykształceniem i zdrowiem?

- Przykładam wielką wagę do poziomu wykształcenia i dbam o zdrowie. Między innymi z tych powodów nie opuszczam większości szkół i szpitali. Dobrze tam znają BIEDĘ.

- Dziękuję Pani za wywiad i życzę chociaż chwilowego wyjazdu wypoczynkowego poza Suwałki.

HYDE PARK

Pod redakcją JERZEGO BROCA