

# TYGODNIK SUWAŃSKI

Nr 30 (41)

25 lipca 1991

Rok II

Cena 1000 zł



## PROGRAM TV

## ANDRZEJ PODCHUL WOJEWODĄ

Premier Jan Krzysztof Bielecki, po zasięgnięciu opinii Sejmiku Samorządowego w Suwałkach, powołał 43-letniego bankowca - Andrzeja Podchulę, działacza KPN, na stanowisko wojewody suwałskiego.

Andrzej Podchul urodził się w Gołdapi. Ukończył studia zaoczne w białostockiej filii wydziału administracyjno - ekonomicznego Uniwersytetu Warszawskiego.

Od 1967 roku pracował w Suwałkach i Gołdapi na różnych stanowiskach w bankowości. Był m.in. kierownikiem oddziału Banku Spółdzielczego w Grabowie, głównym specjalistą kierującym zespołem organizacji i informatyki w NBP w Suwałkach, a od 1989 roku naczelnikiem wydziału kredytów przemysłu w Państwowym Banku Kre-

dytowym w Suwałkach. Od 1985 roku jest również wykładowcą w Zespole Szkół Zawodowych. Od 1980 r. zaangażował się w ruch „solidarnościowy”. Pełnił funkcję członka Rady Reprezentantów NSZZ „Solidarność” pracowników NBP i PKO. Jest również od 1981 roku członkiem rzeczywistym Konfederacji Polski Niepodległej. Na Sejmiku Samorządowym, podczas opiniowania kandydatów, zobowiązał się jednak zawiesić swą działalność KPN na czas spełniania obowiązków wojewody.

Andrzej Podchul jest żonaty, ma córkę.

*Nowemu wojewodzie „Tygodnik Suwałki” składa gratulacje i życzy długiej i owocnej kadencji!*

*Redakcja*



## WRACA NOWE

Wielu mieszkańców naszego miasta zapewne pamięta słupy ogłoszeniowe, które niegdyś stały w Suwałkach.

W latach powracają ponownie na ulice w bardziej eleganckiej formie. Do końca lipca będzie ich w mieście 50.

Ważnym elementem jest przypadek. Zwieńczenie każdego słupa bardzo podobne do tego elementu architektonicznego w kościele św. Aleksandra oraz w kościele Kamieńców na Wzgórzu. Zakończony zaś będzie wieńcem z herbem Suwałk.

Wykonawcą słupów jest firma „Aleksdan” - pana Aleksandra Daniłowicza. Nad całością inwestycji czuwa architekt pani Jolanta Niemiec - Górnik i kierownik Wydziału Inwestycji UM inżynier Zygmunt Szutkiewicz.

Władze miejskie mają nadzieję, że udostępnienie takiej ilości miejsc ogłoszeniowych zapobiegnie bezmyślnemu dewastowaniu elewacji domów, płotów, ogrodzeń, a przede wszystkim niszczeniu drzew.

„TS” wierzy, że za rok słupy ogłoszeniowe będą wyglądały równie estetycznie, jak dzisiaj. (rl)

## RYZYKOWNY EKSPERYMENT

Powstanie instytucji lekarza domowego oraz dramatyczna sytuacja w suwałskiej służbie zdrowia - były wiodącymi tematami otwartego zebrania Rady Samorządu Lekarskiego Ziemi Suwałskiej w dniu 15 lipca br. Na spotkanie zaproszono Dyrektora Wydziału Zdrowia i jego zastępcę. Po trwającej trzy godziny dyskusji - consensusu nie osiągnięto.

*Przedstawiam naszym czytelnikom stanowisko Rady SLZS podpisane przez Przewodniczącą Rady dr hab. n. med. Tomasza Soszkę.*

Od dłuższego czasu środowisko lekarskie Suwałk, z niepokojem i niepewnością jutro, śledzi poczynania i decyzje Lekarza Wojewódzkiego.

### Program oszczędnościowy czy łatanie dziur

Pierwszym sygnałem była ogromna dziura budżetowa. Województwo suwałskie znalazło się na samym jej dnie. Według danych zamieszczonych w „Służbie Zdrowia” jedynie suwałskie i siedleckie nie otrzymały „awaryjnego zastrzyku finansowego” z Ministerstwa Zdrowia. Spotkanie z wojewodą suwałskim i lekarzem wojewódzkim, zorganizowane przez Izbę Lekarską w WSZ w Suwałkach, w związku z zagrożeniem finansowym

ciąg galszy na str. 3

## KRYSTAŁOWA WODA

Suwałki są miastem, w którym na brak wody i jej jakość nie możemy narzekać.

- Wszystkie parametry badań są poniżej normy - informuje p. Zofia Kochanowicz, kierownik działu higieny komunalnej Terenowej Stacji SANEPID-u w Suwałkach. - Pijemy wodę zdrową i niemal kryształową dzięki temu, że suwalskie wodociągi czerpią ją ze studni głębinowych. Jest na tyle dobra, że nie wymaga chlorowania. Jedynym mankamentem jest twardość, a w związku z tym osoby ze schorzeniami nerek nie powinny pić jej bez przegotowania.

Nie tylko woda pitna jest dobrej jakości, ale również woda w jeziorach i rzekach.

- Okoliczne kąpieliska mają I i II klasę czystości - kontynuuje wypowiedź p. Z. Kochanowicz. - Istnieje jednak niebezpieczeństwo, iż pod wpływem wysokich temperatur w tzw. jeziorach żyznych może nastąpić zakwit glonów. Substancje pozostające po ich rozkładzie (drobne kuleczki na wodzie barwy szarej, zielonej lub niebieskiej) powodują u kąpiących się zmiany alergiczne. Czasowo więc należy zaniechać kąpieli w takich miejscach. Proces powinien ustąpić po 2 - 3 tygodniach.

Natchnieni optymizmem i wizją kryształowej wody nie możemy jednak zapominać o tym, że w centrum Zielonych Płuc Polski trwa dalej zbrodnicza gospodarka ściekowa na terenach wiejskich. Do wód gruntowych i głębinowych nadal spływają ścieki bytowo - gospodarskie i rolnicze, postępuje zanieczyszczanie azotem i jego związkami, a władze gminne, zaabsorbowane budowlami kolejnych wodociągów, zrzęcznie omijają potrzeby jednoczesnej budowy kanalizacji.

Środowisko naturalne cierpliwie poddaje się działaniom człowieka, zarówno tym twórczym, jak i niszczycielskim. Analizując naszą ludzką bezmyślność spodziewać się należy, iż przyjdzie dzień, w którym na drzewo patrzeć będziemy jak na zjawisko, a czystej wody szukać z przysłowiową świecą.

A może by tak już teraz zatrzymać się na chwilę w cywilizacyjnym rozpędzie i zastanowić się nad przyszłością następnych pokoleń. Może niekoniecznie po nas choćby potop czy pustynia?

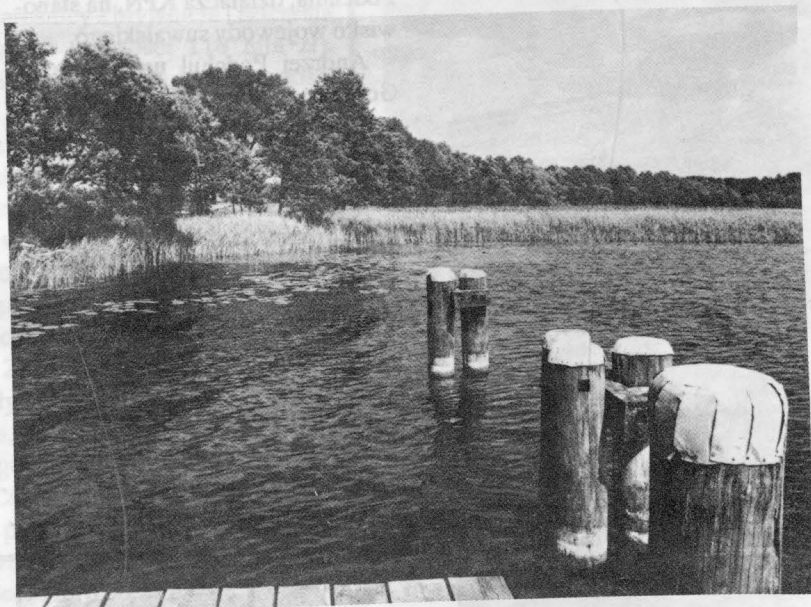
(gs)

## Kalendarz wyborczy

Prezydent Lech Wałęsa zarządził wybory do Sejmu i Senatu i wyznaczył ich datę na 27 października 1991 roku. Zarządzenie weszło w życie z dniem ogłoszenia go w Dzienniku Ustaw, czyli 3 lipca 1991 r.

Kalendarz czynności wyborczych, dołączony do dokumentu zarządzającego wybory, przewiduje, że:

- do 29 lipca 1991 roku zostanie opublikowana informacja o podziale na okręgi wyborcze,
- do 3 sierpnia zostaną powołane okręgowe i wojewódzkie komisje wyborcze,
- do 2 września muszą być przygotowane okręgowe listy kandydatów na posłów oraz wojewódzkie listy kandydatów na senatorów,
- do 22 września należy przedstawić Państwowej Komisji Wyborczej ogólnopolską listę kandydatów na posłów oraz podać do publicznej wiadomości informację o obwodowych komisjach wyborczych,
- do 27 września podane muszą być dane o zarejestrowanych okręgowych listach kandydatów na posłów oraz informacje o zarejestrowanych senatorach,
- do 6 października należy opublikować ogólnopolską listę kandydatów na posłów i powołać obwodowe komisje wyborcze,
- do 13 października musi być sporządzony spis wyborców.



## NAUCZYCIELSKA GIEŁDA PRACY

Interesujący sposób na rozwiązanie kłopotów kadrowych zaproponowało w tym roku Kuratorium Oświaty i Wychowania. W sobotę 8 lipca w Bursie Międzyszkolnej w Suwałkach odbyła się giełda wolnych miejsc pracy. Przyszło na nią ok. 150 osób pragnących znaleźć zatrudnienie w szkole. Władze oświatowe zaoferowały mniej więcej taką samą ilość miejsc pracy w szkołach całego województwa. Cóż z tego. W szkołach najbardziej poszukiwanymi specjalistami są poloniści (na terenie Delegatury KOiW w Suwałkach brakuje ich 17), nauczyciele języków zachodnich i matematyki. Natomiast

wśród poszukujących pracy najliczniejszą grupę stanowili specjaliści z wychowania przedszkolnego i nauczania początkowego oraz świeżo upieczeni maturzyści. Ci ostatni przestali mieć nadzieję na zatrudnienie w szkole po oświadczeniu Kuratora Oświaty i Wychowania p. J. Zielińskiego, że władze oświatowe w tym roku w ogóle nie będą zatrudniać nauczycieli niewykwalifikowanych. Jeżeli jednak myśłą poważnie o pracy w szkole, mogą zdobyć kwalifikacje w 3-letnim Nauczycielskim Kolegium Języka Polskiego, które od października uruchomi Suwalskie Kuratorium.

(rł)

## Uwaga turyści

### Strefy ciszy na Suwalszczyźnie

15 lipca weszło w życie rozporządzenie nr 8 wojewody suwalskiego, które ustala strefy ciszy na terenie województwa.

Przymomnijmy, że w strefach ciszy obowiązuje bezwzględny zakaz używania łodzi z silnikami spalinowymi, a w odległości 300 m od brzołów jeziora - zakłócanie ciszy sposobem uciążliwy dla otoczenia (a więc np. dzikie wrzaski na campingu przy ognisku), ruch pojazdów mechanicznych poza drogami publicznymi i oczywiście używanie głośników dźwiękowych.

Strefy ciszy na Suwalszczyźnie

**Augustów** - jeziora Sajenek

no, Stwa Sajenek, Kolno

**Elk** - Selment Mały, Selment

Wielki, Regielskie

**Gołdap** - Gołdap

**Sejny** - Gaładuś, Hołny, Łęka

Stulpień

**Bakałarzewo** - Bolesław

bokie, Siekierowo, Skazdubowo

mowo

**Bargłów Kościelny** - Dział

Tajno

**Dubeninki** - Czarne, Pół

Przerośl, Sumowo Dolne, Suwałki

Górne

**Filipów** - Białe, Czarne, Czerwone

Mieruńskie, Wielkie, Kamionka

Rospuda

**Giby** - Brożane, Dowciewo

ret, Płaskie, Pomorze, Wąbrzeźno

Wilkokuk, Zelwa

**Jeleniewo** - Jałowo, Jeg

Kopane, Krewelek, Okrag

ment Wielki, Szurpiły

**Kalinowo** - Rajgrodzkie

ment Wielki, Skomętno, Suwałki

**Krasnopol** - Dowciewo

Gremzdy Polskie, Żubrowo

**Kruklanki** - Gołdap

klin, Woliskie

**Milki** - Buwelno, Ubiel

Ublisk Wielki, Wojnowo

**Nowinka** - Blizno, Bolesław

Długie, Kopanica, Tobołów

**Płaska** - Głębokie, Gonty

Kruglak, Krzywe, Pobjon

**Przerośl** - Boczne, Hacz

nowicze, Kościelne

**Puńsk** - Boksze, Sejny

Wąbrzeźno, Wąbrzeźno

**Rutka Tartak** - Jałowo

Stare Juchy - Łańsk

**Stare Juchy** - Łańsk

stak, Ułówek

**Szypłiszki** - Judel, Szypłiszki

ty

**Wiżajny** - Jaczno, Jeg

Ka meduł, Kojle, Perty, Kamionka

**Wydminy** - Gawlik, Kamionka

dmińskie

Suwałki - wszystkie jeziora w granicach Wigierskiego Parku Narodowego

Rzeki:  
Czarna Hańcza - od jez. Wigry do granicy państwa

Czarna - na całej długości  
Kanał Mazurski - na całej długości

Krutynia - na całej długości  
Marycha - od jez. Pomorze do granicy państwa

Rospuda - poniżej miejscowości Raczki

Sapina - na całej długości  
Szeszupa - na całej długości.

## WOPR przestrzega

W okresie od 1 maja do 15 lipca br. zanotowano w woj. suwalskim 15 utonięć. Najczęstszą przyczyną tragedii była nietrzeźwość, wywrotki łodzi zagłowych, brak należytej opieki nad dziećmi, a nawet nieświadomość przy pomocy prądu elektrycznego. WOPR przestrzega przed brawurą i kąpaniem się w miejscach niedozwolonych. Szczególnie niebezpieczne jest pływanie na materacach i innym podobnym sprzęcie ze względu na możliwość wystąpienia szoku termicznego po nagłym wpadnięciu do wody. (p)

## PO INDEKSY W SUWAŁKACH

Od ponad 10 lat działa w Suwałkach filia warszawskiej Akademii Teologii Katolickiej. Na początku lipca odbyły się egzaminy wstępne do suwalskiej uczelni.

Egzaminy ustne i pisemne z języka polskiego i z propedeutyki teologii (czyli z religii z zakresu nauki średniej) przeszły pomyślnie 24 osoby, wśród nich ośmioro suwałczan. Pozostali studenci pochodzą głównie z Suwalszczyzny, wśród nich także osoby z zagranicy.

W 1980 roku, kiedy filia uczelni wznowiła swoją działalność, przyjęto na I rok aż 120 osób. Nabór był tymczasowo duży, gdyż nie przeprowadzono egzaminów wstępnych. Kolejne roczniki liczyły sobie od 23 do 54 studentów. W ubiegłym roku przyjęto na suwalską ATK 42 osoby. W tym roku zainteresowanie teologią nieco spadło, a wymagania egzaminatorów wzrosły.

Nowoprzyjętym życzymy powodzenia w studiach!

(ms)

cd. ze str.1

## RYZYKOWNY EKSPERYMENT

finansowym służby zdrowia, wykazało ignorancję władz i brak porozumienia w problematyce opieki zdrowotnej w skali województwa.

Kolejnym bezprecedensowym przykładem oderwania od opinii środowiska był projekt oszczędnościowy. Został on, jak dowiedzieliśmy się na spotkaniu w dniu 15 lipca br., bez mocy urzędowej (tzn. nie jako polecenie służbowe) skierowany do wykorzystania przez poszczególne Zespoły Opieki Zdrowotnej. Szereg jego elementów jest wprowadzanych do realizacji. Przykładem jest, ogłoszony w „Kurierze

chorych, parking, używanie windy, czy zakładanie wypożyczalni video.

Trudno natomiast przejść do porządku dziennego nad: planowanym zamykaniem oddziałów szpitalnych, likwidowaniem ośrodków zdrowia, wysyłaniem lekarzy na urlopy bezpłatne, redukcją 20 proc. etatów, likwidowaniem zespołów wyjazdowych pogotowia ratunkowego. Szczególnym przykładem „oszczędności” jest ograniczenie szkoleń lekarzy. Prowadzi to w prostej linii do obniżenia poziomu usług i w konsekwencji do przeciwnego, niż zamierzony, efektu (na przykład: wydłużenie czasu pobytu chorego w szpitalu itp.).



## Lekarz domowy - sposób na sukces?

W ostatnich dniach dowiedzieliśmy się z prasy o kolejnym eksperymencie, który Lekarz Wojewódzki wraz ze swoim zastępcą wprowadza na terenie Suwalszczyzny. Chodzi o instytucję lekarza domowego.

W czasie spotkania z autorami tego eksperymentu dowiedzieliśmy się, że program opłacony zostanie przez Bank Światowy i obejmuje 16 chętnych lekarzy ogólnopraktykujących. W programie przewidziane jest szkolenie przez zachodnich specjalistów, wyposażenie w nowoczesny sprzęt medyczny, sanitarki z radiotelefonem, komputerowe aparaty EKG itd., a tak-

że gotówka dla 16 uprzywilejowanych. Ekipa lekarska miałaby być kwalifikowana przez Wydział Zdrowia bez opinii Izby Lekarskiej, czy lokalnych samorządów. Jest to tylko szkic eksperymentu. Nasuwa się tu wiele wątpliwości i zastrzeżeń.

Po pierwsze - brak jest fachowej kwalifikacji np. licencji wydawanych na podstawie opinii Izby Lekarskiej, czy nadzoru specjalistycznego. Jedynym kryterium dopuszczenia do programu jest dyplom i chęć lekarza.

Po drugie - eliminuje się praktycznie prawo wyboru lekarza przez pacjenta.

Po trzecie - brak jest programu współpracy lekarzy domowych z leczeniem specjalistycznym.

Po czwarte - cały program jest nie dopracowany. W oderwaniu od powszechnej reformy opieki zdrowotnej jest, naszym zdaniem, prawdziwym i niebezpiecznym eksperymentem na pacjentach.

## Wiwisekcja na lekarzach i chorych

W momencie katastrofy finansowej szpitala wojewódzkiego i innych placówek planuje się eksperyment, który wraz z programem oszczędnościowym doprowadzić może do następującej sytuacji:

*Cieężko chory, po wstępnej diagnozie przy pomocy nowoczesnej aparatury w ośrodku zdrowia, podjeżdża eleganckim ambulansem pod szpital, w którym właśnie skończyły się antybiotyki, wylączono prąd i wodę, a lekarzy wystano na bezpłatny urlop.*

Nasza lokalna społeczność lekarzów sprzeciwia się zarówno wprowadzeniu, tak pojętego programu oszczędnościowego, jak i nie dopracowanego eksperymentu z instytucją lekarza domowego. Ponieważ program ulega ciągłym zmianom i modyfikacjom, a listy 16 lekarzy nie przedstawiono nam do wiadomości (ponoć zapomniano jej zabrać na spotkanie) - wyrażamy obawę o przyszłe pomysły, które mogą zrodzić się w gabinecie Dyrektora Wydziału Zdrowia.

Widzimy marnotrawstwo środków przeznaczonych na ochronę zdrowia. Widzimy możliwość poprawy sytuacji tylko poprzez wprowadzenie systemu ubezpieczeń zdrowotnych. Jesteśmy również za powstaniem instytucji lekarza domowego. Musi to być program dopracowany do końca. Nie może być kolejnym ryzykownym eksperymentem.

*Przekonana jestem, że Lekarz Wojewódzki również przedstawi swoje racje w tej, interesującej wszystkich, sprawie.*

*Póki co - zamiast leczyć służbę zdrowia - dobija się ją skutecznie.*

Ewa Gawęcka



# TYGODNIK TELEWIZYJNY

1

## CO W TRAWIE PISZCZY CZYLI ...

Ataki Prezydenta głęboko zrażają wielu intelektualistów, ale należy też sobie sprawę, iż czas takich adwentów już mija. Mogą one być nadal autorytetami, jednak nie są w stanie w istotny sposób modelować rzeczywistości politycznej.

Arkadiusz Rybicki, podsekretarz stanu w Kancelarii Prezydenckiej, szef zespołu obsługi politycznej

Pierwszy przypadek, kiedy prawo zmusiło się za iluzoryczne, za materiał niezaciągnięcia, będzie w Polsce symbolem demokracji.

prof. Mikołaj Kozakiewicz, marszałek Sejmu RP

W okresie marksistowskiej utopii, która rządziła się w zamkniętym, izolowanym kraju, operując papierem i pieniędzmi, nagle ludzimy wzrok się otworzył; nagle zrozumienie przyszło za powrót do normalności, kiedy oni będą musieli płacić. Kiedy obciążenia - chce czy nie - musi klasa robotnicza, najcięższa stworzona przez komunistów, w rękach rządów tych komunistów obciążać, i teraz - nikomu niepotrzebnie - fatalnie pracująca w niereakcyjnych fabrykach ... Zatem: przetrwamy, choć nie wszyscy w takiej samej kondycji i w tak dobrych nastrojach. Przed nami lat chaosu.

Stefan Kisielewski

Wielki kosciół polski staje się wręcz widzialnym. Głosi nie tylko ogólnie słowa, jego postawa wyraża się również w czynach. [...] Wzrost do życia publicznego ze strony mądrym głosem doradczym, przegajającym, wołającym - jeśli SOS.

Przełot Henryk Jankowski, proboszcz parafii św. Brygidy w Gdańsku

## CZWARTEK 25 lipca

### Program 1

- 6.00 Dzień dobry - poranny magazyn różnorodności
- 9.00 Wiadomości poranne
- 9.10 Kino teleferii: „Janka” (9.10) - „Napad na wyspę” - serial prod. polsko - niemieckiej
- 10.10 Po sześćdziesiątce - magazyn dla wszystkich
- 10.30 „Van der Valk” (3) - serial krym. prod. ang.
- 12.10 Aktualności telegazety
- 17.00 Studio Lato
- 17.15 Teleexpress
- 17.30 Studio Lato
- 18.00 „Dziedzictwo Guldenbergów” (9) - serial prod. niem.



- 18.25 Studio Lato
- 18.50 Magazyn katolicki
- 19.15 Dobranoc
- 19.30 Wiadomości
- 20.05 „Van der Valk” (3) - serial krym. prod. ang.
- 21.50 Goście Andrzeja Zarębskiego
- 22.05 Pegaz
- 22.35 Wiadomości wieczorne
- 22.55 „Forum 91”
- 23.25 „Dziedzictwo Guldenbergów” (9) - serial prod. niem. (wersja oryginalna)
- 23.50 BBC - World Service

### Program 2

- 7.55 - 10.15 Telewizja śniadaniowa
- 7.55 Powitanie
- 8.00 CNN
- 8.10 Język angielski (13)
- 8.40 „Santa Barbara” - serial prod. USA

- 9.25 Magazyn telewizji śniadaniowej - teleklinik dr Anatolija Kaszpirowskiego
- 10.00 CNN
- 16.45 Powitanie
- 17.00 Cudowne lata - „Squara Dance” - serial prod. USA
- 18.00 Program lokalny
- 18.30 „Pod wspólnym dachem” (4) - „Pasta do zębów” - serial prod. franc.
- 19.00 Magazyn 102
- 19.30 Znaki czasu - film dok. Franciszka Kuduka
- 21.00 Ekspres reporterów
- 21.45 Sport
- 21.55 „100-lecie Carnegie Hall” (1)
- 23.55 CNN

## PIĄTEK 26 lipca

### Program 1

- 8.00 Dzień dobry - poranny magazyn różnorodności
- 9.00 Wiadomości poranne
- 9.20 Teleferie: „Muzyczna krzyżówka”
- 9.35 „Nowe przygody He-mana” - serial anim. prod. USA
- 10.00 Szkoła dla rodziców
- 10.25 „Janosik” (4) - serial TP
- 11.10 Aktualności telegazety
- 17.00 Studio Lato
- 17.15 Teleexpress
- 17.30 Studio Lato
- 18.00 „Dziedzictwo Guldenbergów” (10) - serial prod. niem.
- 18.25 Studio Lato
- 19.00 Express gospodarczy
- 19.15 Dobranoc
- 19.30 Wiadomości
- 20.05 „Miasteczko Twin Peaks” (13) - serial prod. USA
- 20.55 Zespół publicystyki „Zapis” przedstawia
- 21.35 „Siódemka” w „Jedynce” - franc. program satelit.
- 22.40 Wiadomości wieczorne
- 23.05 1000 pytań - teleturniej
- 23.50 „Dziedzictwo Guldenbergów” (10) - serial prod. niem. (wersja oryginalna)
- 0.15 BBC - World Service

### Program 2

- 7.55 - 10.15 Telewizja śniadaniowa
- 7.55 Powitanie
- 8.00 CNN
- 8.10 Język angielski (14)
- 8.40 „W labiryncie” - serial TP

- 9.30 Magazyn telewizji śniadaniowej
- 10.00 CNN
- 16.45 Powitanie
- 17.00 Program publicystyczny
- 17.30 Cudowne lata - „Czyj to las” - serial prod. USA
- 18.00 - 21.30 Program regionalny
- 21.30 Panorama dnia
- 21.45 Sport
- 21.55 „Nie zawsze musi być kawior” (3) - serial prod. niemieckiej
- 22.55 Obrazy, dźwięki, słowa - program o sztuce
- 23.55 CNN
- 0.05 Program na sobotę
- 0.10 „Noc z anteną 5” - program rozrywkowy z Wrocławia

## SOBOTA 27 lipca

### Program 1

- 7.00 W sobotę rano - magazyn informacyjno - gospodarczy
- 7.45 Tydzień na działce
- 8.15 „Matka” - reportaż z Pogorzela k/Sejny (sylwetka p. Celiny Myszczynskiej)
- 8.35 „Ziarno” - program redakcji katolickiej
- 9.00 Wiadomości poranne
- 9.10 Teleferie Walt Disney przedstawia: „Kacze opowieści” - „Akcja ratunkowa” - cz. 2
- 10.25 Na zdrowie - program rekreacyjny
- 10.45 „Kaliber 91” - magazyn wojskowy
- 11.10 Telewizyjny koncert życzeń
- 11.40 Jak wam się podoba - „Szok” - magazyn promocji kulturalnych
- 12.25 „Życie” - magazyn ekologiczny
- 12.55 U siebie - magazyn mniejszości narodowych
- 13.25 Wielki sport
- 14.55 „Siódemka” w „Jedynce” - Czasy katedr - serial dokum. prod. francuskiej
- 15.50 Opoka - program redakcji katolickiej
- 16.05 Zielony karnawał - turniej tańca towarzyskiego cz. 2
- 16.30 Skarbiec - magazyn historyczny
- 17.15 Teleexpress
- 17.30 „Tele - audio - video”
- 17.55 Studio sport - turniej tenisowy
- 18.25 Butik
- 18.55 Z kamerą wśród zwierząt
- 19.15 Dobranoc
- 19.30 Wiadomości
- 20.05 „Huston - legenda Teksasu” cz. 2 (ost.) - film fab. prod. USA
- 21.30 Sportowa sobota
- 22.00 Wiadomości wieczorne
- 22.20 Rod Stewart - live

# SKLEPY

## 20.07. Sobota

w godz. 6-12:  
Nr 19 ul. Noniewicza ("Stodoła");  
w godz. 6.30 - 12.30:  
Nr 10 ul. Waryńskiego;  
w godz. 7 - 13:  
Nr 3 ul. Sejneńska,  
Nr 11 ul. Żniwna,  
Nr 14 Dworzec PKP,  
Nr 22 ul. Wigierska,  
Nr 37 ul. Akacyjowa,  
Nr 18 ul. Reja,  
Nr 25 ul. Nowomiejska  
w godz. 7 - 15:  
Nr 12 ul. Chopina,  
Nr 34 ul. Buczka;  
w godz. 8 - 16:  
Nr 1 ("Jedynka");  
w godz. 9 - 15:  
Nr 30 ul. Noniewicza;  
w godz. 12 - 18:  
Nr 6 ul. Waryńskiego.

## 21.07. - Niedziela

w godz. 7 - 12:  
Nr 7 ul. Pułaskiego  
w godz. 7 - 11:  
Nr 4 ul. Andersa  
w godz. 7 - 13:  
Nr 26 ul. Kościuszki, Nr 25 ul. Nowomiejska  
w godz. 7 - 14:  
Nr 12 ul. Chopina, Nr 32 ul. Kowalskiego  
w godz. 9 - 16:  
Nr 1 ("Jedynka")

# SKLEPY SPOŻYWCZE

## "Alba"

ul. Kościuszki 88  
od poniedziałku do piątku g. 6.00 - 20.00,  
sobota - g. 7.00 - 15.00  
niedziela - g. 8.00 - 14.00,  
ul. Witosa  
od poniedziałku do piątku - g. 6.30 - 18.30,  
sobota - g. 7.00 - 15.00  
niedziela - g. 8.00 - 14.00,  
ul. Putry 4  
od poniedziałku do piątku - g. 6.00 - 19.00,  
sobota - g. 7.00 - 15.00,  
niedziela - g. 8.00 - 14.00

23.55 Frederick Forsyth przedsta-  
wia - „Śledztwo na wyspie” - film  
fab. prod. angielsko - niemiecko -  
włoskiej

## Program 2

7.25 Przemijanie czasu - program  
dokumentalny  
7.55 - 10.40 Telewizja śniadaniowa  
7.55 Powitanie  
8.00 CNN  
8.10 „Kapitan Planeta i Planetaria-  
nie” (20) - serial animowany prod.  
USA  
8.35 Magazyn telewizji śniadanio-  
wej  
9.10 „Mądrej głowie” - progr.  
W. Manna i K. Materny  
9.45 Magazyn telewizji śniadanio-  
wej  
10.00 CNN  
10.15 Magazyn telewizji śniadanio-  
wej  
10.40 „Bolesne dojrzewanie Adria-  
na Mole'a” (1) - serial prod. angiel-  
skiej  
11.05 Tacy sami - wydanie w języku  
migowym  
11.25 Dookoła świata - „Tajemnice  
Batiku”  
11.55 Z wiatrem i pod wiatr - maga-  
zyn żeglarski  
12.25 „Benefis” Jana Kobuszew-  
skiego

13.25 Zwierzęta świata cz. 1 - film  
przyrodniczy prod. ang.  
13.55 Chipin w rzeźbach renesa  
14.25 Ze wszystkich stron  
14.55 Program dnia  
15.00 „Zezem” - serial TP  
15.30 Santa Barbara - serial prod.  
USA (powt.)  
17.00 Potomkowie Jana i Cecylii -  
progr. Marka Maldisa  
17.30 Wzrockowa lista przebojów  
18.00 Program lokalny  
18.30 Landszafty muzyczne - pro-  
gram kabaretowy  
19.00 Dziewczyna miesiąca  
20.00 Sergiusz Prokofiew - w setną  
rocznicę urodzin  
21.00 Hale i Pace - angielski pro-  
gram rozrywkowy  
21.30 Panorama dnia  
21.45 Bez znieczulenia  
22.00 Akatyst ku czci Bogurodzicy  
22.05 „Gafa za gafą” - komedia  
prod. francuskiej  
23.30 CNN

## NIEDZIELA 28 lipca

### Program 1

7.00 Witamy o siódmej  
7.30 Kraj za miastem  
7.55 Po gospodarsku



Kto tu kogo buja?

## INFORMATOR

### Kino

24 - 26.07. „Kochanie  
zmniejszyłem dzieciaki” - USA  
g. 18 i 20 (12 l)  
27 - 31.07. „Szkłana pułapka II”  
- (komedia) - USA g. 18 i 20  
(15 l)

### BWA

Malarstwo Ireny Hałko  
30.07. - Otwarcie wystawy

### Galeria Chłodna 20

Plener Malarski Amatorów,  
Olecko 91  
13 lipca - 5 sierpnia  
Otwarcie 13 lipca 1991 god.  
16.30

### ZOO Cyrk Arlekin

26 - 28 lipca  
w dni powszednie - g. 18  
sobota - g. 15 i 19  
niedziela - g. 13 i 17

### Muzeum

„Współczesna rzeźba i zabawa  
woj. suwalskiego”.

8.10 Od niedzieli do niedzieli  
8.55 Program dnia  
9.00 Teleferie: „Bliźniacy” -  
prod. czechosłowackiej  
10.30 „Przygody roślin” (7) -  
dok. prod. franc.  
11.00 Notowania, czyli co się  
rolnikowi  
11.25 Ściśle jawne - wojskowy  
gram publicystyczny  
11.50 Telewizyjny koncert zyc  
12.20 Circom Regional przeze  
12.50 Magazyn Morze  
13.10 Alfabet komediantów  
13.50 Agromarket  
14.20 Pieprz i wanilia  
15.00 Telewizjer  
15.40 W starym kinie: „Mal  
zasłona”  
17.15 Teleexpress  
17.30 Telewizyjny teatr rozm  
- „Witaj Max, czyli renowac  
19.00 Wieczorynka  
20.05 „Kim jest ten chłopak”  
rial prod. franc.  
21.05 7 dni - świat  
21.35 Sportowa niedziela  
22.10 Wiadomości wieczorn

### Program 2

8.20 Przegląd tygodnia  
8.55 Film dla niesłyszących  
jest ten chłopak? - serial prod.  
9.50 Program dnia  
10.00 CNN  
10.10 Jutro poniedziałek  
10.30 Program lokalny

## MAXIMAX w Suwałkach

ul. Korczaka 2 (XI piętro)

☎ tel. 32-03

☞ Przyjmuje do obsługi: "PODATKOWE KSIĘGI PRZYCHODÓW I ROZCHODÓW" - "KSIĘGI RACHUNKOWE" prowadzone przez osoby fizyczne np. Rzemieślnicy, Spółki Cywilne, itp.

☞ Czy wiesz, że "MAXIMAX" Suwałki ul. Korczaka 2 zajmuje się komputeryzacją (sprzęt, oprogramowanie, wdrażanie, materiały eksploatacyjne)?

☞ Nadto "MAXIMAX" prowadzi sprzedaż faxów, maszyn elektronicznych i materiałów biurowych.

☞ Posiadamy duży wybór literatury komputerowej!

MAXIMAX ZAPRASZA tel. 32-03.

## Liceum Ogólnokształcące Nr 1 im. M. Konopnickiej w Suwałkach

sprzeda centralę telefoniczną 200 - numerową typu 7E 200 zainstalowaną w budynku I LO w Suwałkach przy ul. Noniewiczza 83.

Pisemne oferty z określeniem proponowanej ceny prosimy składać w sekretariacie Liceum do 31 lipca 1991 r.



Ten dom możesz kupić  
w Biurze Transakcja.



## Transakcja

Biuro Obrotu Nieruchomościami

Suwałki ul. Kościuszki 32 tel. 56 - 14

oferuje:

- ☉ luksusową willę, domy
- ☉ działki budowlane
- ☉ działki rekreacyjne
- ☉ gospodarstwa rolne
- ☉ mieszkania

wynajem mieszkań i domów letniskowych

Pełna obsługa prawna, doradztwo, dyskrecja.

## Ogłoszenia drobne

☞ Videofilmowanie tel. 34 - 88.

☞ Malowanie, tapetowanie, układanie boazerii z materiałów własnych lub powierzonych; Suwałki ul. Kłono-wa 8)23 tel. 22-95.

☞ Wynajem lokale użytkowe - przeznaczenie do wyboru w centrum Suwałk, tel. 37-09, po g.19.00 lub 8.00 rano.

☞ Poszukuję opiekunki do dziecka na 4 godz. dziennie, tel. 62-763.

☞ Sprzedam „Żuka” skrzyniowego (silnik do remontu), Suwałki, Krzywólka 3.

## SUWALSKA FABRYKA MEBLI

poleca: zestaw biurowy „Moll - Lx”. Tych mebli nie musisz się wstydzić.

„Moll - Lx” to:

- \* dyskretna elegancja
- \* przytulność wnętrza
- \* komfort i funkcjonalność Czekamy na klientów w naszym sklepie firmowym przy

ul. Północna 30

w Suwałkach tel. 52 - 71,

tlx 0522686,

fax 48 - 72

# Komunikat

Urząd Miejski informuje, iż zlecił wykonanie aktualnego planu Suwałk, na którym przewidziane jest miejsce na cele reklamowe. Koszt 1 cm<sup>2</sup> - 30 tys. zł. Zainteresowanych prosimy o kontakt do dnia 31 sierpnia br. z Wojewódzkim Centrum Informacji Turystycznej ul. Wojska Polskiego 1, tel. 62-938.

## „CONSULTING”

w Suwałkach

ul. Kościuszki 110

I - piętro pokój 22, 23

tel. 79 - 64

przeprowadza:

- \* restrukturyzację przedsiębiorstw gwarantującą poprawę wyników finansowych
- \* szkolenie marketingowe
- \* szkolenie z zakresu prywatyzacji
- \* kompleksową obsługę przedsiębiorstw w procesie prywatyzacji (łącznie z wyceną)

Usługi wykonujemy szybko, tanio i solidnie.

# 997 KRONIKA



## POLICYJNA

W dniach 10-17 lipca br. na terenie województwa zanotowano: - 18 wypadków drogowych, w których 22 osoby odniosły obrażenia, - 7 utonięć, w tym dwoje dzieci w wieku 14 i 16 lat, - 40 włamań, w których łupem złodziei padło mienie łącznej wartości 163 mln zł.

W czasie próby zatrzymania włamywacza przy ul. Noniewicza sierżant policji otrzymał cios w głowę butelką piwa. Z pomocą psa tropiciela ustalono i aresztowano sprawcę napadu. Okazał się nim 24-letni mieszkaniec Białej Wody.

Sprzedający wyroby ze złota mieszkaniec Suwałk stracił 18 mln zł. Handlarze po przeliczeniu pieniędzy podsunęli mu plik, w którym na zewnątrz był tylko jeden banknot o dużym nominale.

Łupem złodziei padło 2, 5 m<sup>3</sup> drzewa z Fabryki Płyt Wiórowych. Sprawców ujęto na gorącym uczynku.

W nocy z 14 na 15 lipca w parku nad Hańczą pobito 21-letniego mężczyznę. Nieznani sprawcy zabrali kurtkę, buty i 30 tys. zł.

Z mieszkania przy ul. Noniewicza złodzieje wynieśli sprzęt audiovideo oszacowany na 10 mln zł.

Łupem złodziei padł alkohol wyniesiony przez wybity uprzednio otwór w drzwiach. Wartość - 2 mln 300 tys. zł.

Na rynku pojawiły się falsyfikaty banknotów o nominale 100 tys. zł. Instrukcja sprawdzenia jest prosta. Należy rzucić banknot na stół. Jeżeli okulary na nosie Moniuszki stukną się - banknot jest bez wątpienia fałszywy.

- 11.00 Wybrańcy Melpomeny
- 11.30 Tryptyk - malarstwo Mariany Belec - Kuskowskiej
- 11.50 Zbliżenia, czyli to i owo o filmie
- 12.30 Express Dimanche
- 13.10 100 pytań do ...
- 13.50 Przecież to znamy (6) - program muzyczny
- 14.10 „Przyłbice i kaptury” (5) - serial TP
- 15.10 Studio sport - Formuła I
- 15.30 Muzyczna antena 5
- 16.00 Podróże w czasie i przestrzeni (7) - serial dok. prod. australijskiej
- 17.00 Program dnia
- 17.05 Studio sport - Formuła I
- 17.30 Bliżej świata
- 18.30 Uśmiech z Galicji
- 19.00 Wydarzenie tygodnia
- 19.30 Galeria Dwójki
- 20.00 Przeboje B. Kaczyńskiego
- 21.00 Studio sport - turniej tenisowy
- 21.30 Panorama dnia
- 21.45 „Eden utracony” (2) - „Bea” - serial prod. ang.
- 22.45 Mieliliśmy wtedy po 16 lat
- 23.25 CNN

## PONIEDZIAŁEK 29 lipca

### Program 1

- 16.55 Aktualności telegazety
- 17.00 Studio Lato
- 17.15 Teleexpress
- 17.30 Studio Lato
- 18.00 „Dziedzictwo Guldenburgów” - serial prod. niem.
- 18.25 Studio Lato
- 19.15 Dobranoc
- 19.30 Wiadomości
- 20.05 Teatr telewizyjny - spektakl na bis „Jej mężowie”
- 21.20 Program rozrywkowy (recital Krystyny Prońko)
- 22.15 Wiadomości wieczorne
- 22.35 Reportaż o Kubie
- 23.25 „Dziedzictwo Guldenburgów” - serial prod. niem. (wersja oryginalna)
- 23.50 BBC - World Service

### Program 2

- 16.45 Powitanie
- 17.00 Zwierzęta wokół nas
- 17.30 „Cudowne lata” (23)
- 18.00 Program lokalny
- 18.30 Przegląd kronik filmowych
- 19.00 Ojczyzna polszczyzna
- 19.15 Za kierownicą
- 19.25 Zapraszamy do dwójki
- 19.30 „W zaczarowanym parku” (1) - żart muzyczny
- 20.00 „Mój świat” - program Bernarda Margueritta
- 20.30 „Szkoła cudów” - niekonwe-

- ncjonalne metody leczenia
- 21.50 Maraton trzeźwości
- 21.30 Panorama dnia
- 21.45 Sport
- 21.55 „Wielki churamita” (1) - serial prod. ZSRR
- 22.55 Studio im. Andrzeja Munka „Panienci”
- 23.30 CNN

## WTOREK 30 lipca

### Program 1

- 8.00 Dzień dobry - poranny magazyn rozmaitości
- 9.00 Wiadomości poranne
- 9.10 Teleferie
- 9.40 Kino teleferii: „Przygody Misia Ruxpina” - serial anim. prod. angielskiej
- 10.00 „To się może przydać”
- 10.25 „Matyas Sandor” (5) - serial prod. węg. - franc.
- 11.20 Aktualności telegazety
- 17.00 Studio Lato
- 17.15 Teleexpress
- 17.30 Studio Sport
- 18.00 „Dziedzictwo Guldenburgów” (12) - serial prod. niem.
- 18.25 Studio Lato
- 18.55 W sejmie i senacie
- 19.15 Dobranoc
- 19.30 Wiadomości
- 19.55 Luciano Pavaretti w Hyde Parku (transmisja)
- 21.55 „Telemuzak” - magazyn muzyki rozrywkowej
- 22.35 Wiadomości wieczorne
- 22.55 „Dziedzictwo Guldenburgów” (12) - serial prod. niem. (wersja oryginalna)
- 23.20 BBC - World Service

### Program 2

- 7.55 - 10.15 Telewizja śniadaniowa
- 7.55 Powitanie
- 8.00 CNN
- 8.10 Język angielski (15)
- 8.40 „Santa Barbara”
- 9.25 Magazyn telewizyjny śniadaniowej
- 10.00 CNN
- 16.45 Powitanie
- 17.00 Moda i muzyka
- 17.30 „Cudowne lata” (24)
- 18.00 Program lokalny
- 18.30 Modlitwa wieczorna z kościoła Karmelitów w Poznaniu
- 18.50 Vademecum teatromana - Witold Gombrowicz
- 19.30 „Mój życiorys kończył się i zaczynał wiele razy” - film dok.
- 20.00 XII Przegląd piosenki aktorskiej - Wrocław 91
- 21.00 Piknik Sotry - reportaż
- 21.30 Panorama dnia

- 21.45 Sport
- 21.55 „Sherlock Holmes w Waszyngtonie” - film fab. prod. ang.
- 23.05 CNN

## ŚRODA 31 lipca

### Program 1

- 8.00 Dzień dobry - poranny magazyn rozmaitości
- 9.00 Wiadomości poranne
- 9.10 Teleferie
- 9.35 Kino teleferii: „Safari” - serial prod. czech.
- 10.00 „Przyjemne z pożytecznym
- 10.25 „Dynastia”
- 11.15 Aktualności telegazety
- 17.00 Studio Lato
- 17.25 Teleexpress
- 17.30 Studio Lato
- 18.00 „Murphy Brown” - serial prod. USA
- 18.30 Studio Lato
- 19.15 Dobranoc
- 19.30 Wiadomości
- 20.05 „Dynastia”
- 20.55 Rozmowa z rzecznikiem prasowym obywatelskich
- 21.10 Kabaret starszych panów
- 22.20 Wiadomości wieczorne
- 22.40 „Rozmowy z Nikodemem
- 23.25 „Murphy Brown” (1) - serial prod. USA (wersja oryginalna)
- 23.55 BBC - World Service

### Program 2

- 7.55 - 10.15 Telewizja śniadaniowa
- 7.55 Powitanie
- 8.00 CNN
- 8.10 Język angielski (16)
- 8.40 „W labiryncie” - serial TP
- 9.30 Magazyn telewizyjny śniadaniowej
- 10.00 CNN
- 16.45 Powitanie
- 17.00 „Ekostres” - ekologiczna szkoła powszechna
- 17.30 „Cudowne lata” (25)
- 18.00 Program lokalny
- 18.30 „M.A.S.H.” - serial prod. USA
- 19.00 Rebusy - teleturniej
- 19.30 „W zaczarowanym parku” (2) - żart muzyczny
- 20.00 Takie studio - o studiu filmowym im. K. Irzykowskiego
- 20.40 Henryk Debiech proponuje
- 20.55 „Punkt widzenia” - program ekologiczny
- 21.30 Panorama dnia
- 21.45 „Bilans”
- 22.00 „Dziewczyna z Mazur” - serial TP
- 22.55 Sport
- 23.05 997 - kronika kryminalna
- 0.05 CNN



LETON

## SZANSA?

ewalskich murach, płotach i ogłoszeniowych pojawiły się plakaty, informujące o WIELKIEJ SZANSIE (!) - loterii, której jest emigracja do USA. Ilustracja m.in. rozpromienione i widocznie uśmiechać się. Jedną z osób w geście niedowierzania dotyka ręką. Miałem ochotę na podobny wyraz mojej twarzy nie w tym czasie nie wspólnego z r. Ludzie, gdzie ja jestem!

Flaszen, recenzując w 1961 roku "Wenedę" Juliusza Słowackiego w Krakowie, pisał: "Polska, choć biedna i słaba duchem zatriumfuje nad mocami świata, pokrzepiona chyba sto lat temu z okłamań nie może służyć nawet ku...". Tymczasem - w 1989 r. wiara romantyków co do siebie to zaczęła, okazała się głębsza niż Flaszenowskie "oko".

"Czy więcej jestem? Mnie - nam dane jest oto żyć - w Polsce bez zakłamania, moralności i zależności od...". Sędziada - cech charakterystyczny ubiegłych 45 lat realne-

go socjalizmu. W Polsce, gdzie wolno nam NAPRAWDĘ WYBIERAĆ! I swych reprezentantów i swój sposób życia. Jest biednie. Jest ciężko. Ale też w niecałe 3 lata nie sposób zrehabilitować gospodarki, planowo i systematycznie niszczonej przez lat 45. Z pustego i Salomon (choćby nawet z Gdańska i z wąsami) - nie należy. Samo się to też nie robi. Trzeba do tego - NAS.

A tu - daje się nam WIELKĄ SZANSĘ - emigrację do USA. Zauważmy najpierw fakt, że wielką szansą jest ta loteria - dla tego, kto ją wymyślił. Wiadomo, w każdej loterii większość losów jest pusta. Ktoś zbije pieniądze na naiwności - i braku patriotyzmu swych łatwowiernych, a materialistycznie do życia nastawionych rodaków. Moment wyczuł ów przedsiębiorczy organizator - bezbłędnie! Po pierwsze - teraz mu wolno. Po drugie - teraz właśnie „wyrzucani są na brzeg” różni psychiczno-ekonomiczni rozbitkowie - byli „ważni”, dla których wiadoma legitymacja przesłała być wytrychem życiowym, jałowi moralnie i duchowo, przyzwyczajeni do braku czasu pracy („Czy się stoi, czy się leży...”), do upatrywania sensu życia w dążeniu do dóbr materialnych, oduczeni od przywiązywania wagi do tak swego czasu „niemodnych” i „niepraktycznych” pojęć, jak wiara, patriotyzm, uczciwość, prawda... Dla wielu z nich głównym źródłem wiedzy o USA jest telewizyjna „guma do żucia” typu „Dynastia” - może na wspomnianym plakacie warto jeszcze dopisać: „I ty zostaniesz Carringtonem!”?

A obejrzyjcież sobie, kochani i inne amerykańskie filmy. Jakże często pojawiają się w nich postacie z dzielnic nędzy, z niższych warstw przestępczych - noszących swojsko, po słowiańsku brzmiące nazwiska... W takich to kręgach społecznych bardzo często lądują snujący sen o Ameryce rodacy.

- Ale może mnie się uda? - powie mi ktoś.

- A ja nawet nie jestem antypatriotą, tylko że żyć nie mam z czego - doda drugi. Trzeci dorzuci komentarz:

- A niech jadą byle komuchy, będzie lepiej bez nich.

A jedźcie sobie, jeśli koniecznie chcecie. Jeśli musicie. I niech nawet powstanie jakaś agencja, organizująca Wam tę emigrację. Niech nawet będą reklamowe plakaty. Ale miejmy świadomość, że to smutna konieczność, niemożność odnalezienia tu - swego miejsca - ale nazywać to WIELKĄ SZANSĄ? Szansą - na co w końcu? Na zaparcie się siebie, oderwanie się od swoich korzeni, na nie danie swemu krajowi niczego z siebie - teraz, gdy tak bardzo jesteśmy tu wszyscy potrzebni?

Kochani - mam kontrpropozycję. Oto mój plakat:

**WIELKA SZANSA!  
BEZPŁATNA  
RÓWNA DLA WSZYSTKICH!  
NIE MUSISZ NAWET KUPOWAĆ LOSÓW  
MOŻESZ ZOSTAĆ W KRAJU!  
ZOSTAJESZ - WYGRYWASZ!**

(est)

## RADIO Z PARTIA X KRAJ Y

W tej zwariowanej hurtowni, jaką jest Polska ze swymi niemieckimi samochodami i amerykańskimi filmami, z generałami-biskupami i kombinatorami, wszystkie stare pewniki odeszły w siną dal, a żadne nowe jeszcze ich nie zastąpiły. Okna wystawowe są pełne towarów, ale dla większości Polaków dobrze znany brak niezliczonych dóbr został zastąpiony jednym wielkim brakiem - brakiem pieniędzy. Mamy tu kraj w stanie zamętu - pełen skrajności i sprzeczności, z kasynami i ogonkami po zasiłek dla bezrobotnych, triumfującym Kościołem i zwalnięmi pornografii, garstką nowobogaczków i liczną starą i nową biedą; kraj w ruchu - ale dokąd zmierzający? Na Zachód? Południe? A może w kilku kierunkach naraz?

Tak widzi dzisiejszą Polskę Timothy Garton Asch, wielki przyjaciel, kronikarz i historyk „Solidarności”, autor wielu artykułów, szkiców historycznych i książek o tym ruchu.

Powyższy fragment pochodzi ze szkicu zatytułowanego „Polska po Solidarności”, który ukazał się „The New Yorker Review”

(przedruk „Forum”, nr 27/91)

## PIESKIE ŻYCIE



jest dużym psem, bo z małym jest zawsze dużo roboty. Zgodziłam się z

nim, że małe pieski mają z reguły długą sierść i trzeba im poświęcać więcej

czasu.

- Owszem - przytaknął monsieur Wong - trudno taką sierść wyskubać.

- Po co wyskubywać? Nie lepiej obciąć?

- No tak, najpierw obciąć, potem wyskubać, a na końcu wypalić.

I to był moment, gdy zaczęliśmy się rozumieć. Monsieur Wong pojął, że nigdy nie przyrządzałam psa, a ja zrozumiałam, dlaczego monsieur Wong marzy o psie. Przepis na psa okazał się prosty. Trzeba wziąć psa, najlepiej dwu-trzyletniego i zanurzyć mu głowę w wiadrze z wodą. Po utopieniu odcinamy mu łeb, pazury i ogon. Potem skubujemy i opalamy jak kurczaka nad ogniem. Pieczeń z psa jest podobno wymieniona. Kot też jest dobry, ale mniej smaczny niż pies i nie nadaje się na danie świąteczne. Tak więc różniemy się z monsieur Wongiem gustami kulinarnymi, ale poza tym rozumiemy się znakomicie.

fragment z książki Manueli Gretkowskiej „Mydzies' emigranty”, Wydawnictwo X, Kraków 1991, ss. 120.



## LISTY

Uprzejmie proszę o opublikowanie w waszym tygodniku n/w bezprawnia czyli uchylania się od swoich obowiązków. W dniu 12 czerw-

Wytnij i zachowaj

### Od redakcji

Ponieważ nie jest to pierwszy sygnał tego rodzaju, zdecydowaliśmy się na publikację obszernych fragmentów Uchwały Rady Ministrów z dn. 13.06.83 w spr. ogólnych warunków sprzedaży detalicznej towaru oraz ogólnych warunków gwarancyjnych. Oto one:

Warunków gwarancyjnych nie stosuje się do mebli oraz samochodów osobowych ogólnego przeznaczenia, samochodów specjalistycznych (osobowo-towarowych), motocykli, maszyn i sprzętu rolniczego, broni myśliwskiej i sportowej, oraz akcesoriów do tej broni, a także artykułów niepełnowartościowych. Zakres i tryb realizacji świadczeń gwarancyjnych oraz z tytułu rękojmi są ustalone w dokumentach (kartach) gwarancyjnych wydawanych kupującym,

jednostki handlu uspołecznionego, wprowadzające do sprzedaży

ca 1991 r. w/g rachunku Nr 120 kupiłem motocykl ETZ 150, który od początku wymagał regulacji ssania i gazu. W rezultacie nastąpiło przebiecie na układzie zapłonowym, co uniemożliwiło całkowicie rozruch motocykla. W związku z czym radzi mi się na swój koszt wezwania pogotowia do usunięcia awarii i - w razie zabrania do warsztatu w Księżynie - odebranie również na koszt własny.

W związku z powyższym proszę o opublikowanie właściwych obowiązków gwaranta.

Wydaje mi się, że skończyły się czasy oszustwa i niesprawiedliwości.

Tadeusz K. Suwałki

detalicznej importowane artykuły trwałego użytku, należące do grup towarowych, przy których sprzedaży jest udzielana obowiązkowa gwarancja przez wytwórców krajowych, są obowiązane do udzielania gwarancji na piśmie na zasadach i w zakresie ustalonych w obowiązujących przepisach dla analogicznych towarów produkcji krajowej,

gwarant odpowiada za wady wynikłe z przyczyny tkwiącej w towarze, natomiast nie są objęte gwarancją uszkodzenia towaru powstałe po jego sprzedaży z innych przyczyn, a w szczególności w wyniku niewłaściwego (niezgodnego z instrukcją obsługi) używania lub przechowywania,

do przyjęcia reklamacji z tytułu wady podlegającej naprawie gwarancyjnej jest obowiązany gwarant lub zakład usługowy albo inna jednostka wskazana w dokumencie (karcie) gwarancyjnym jako upoważniona przez wytwórcę lub sprzedawcę do świadczenia usług

gwarancyjnych;

w przypadku, gdy naprawa towaru o większej niż 10 kg masie musi być dokonywana w zakładzie usługowym, to zakład odbiera towar i dostarcza go po naprawie własnym środkiem transportu, chyba że uprawniony z gwarancji wyraził pisemnie zgodę na wykonanie tych czynności swoim staraniem lub że dokonał ich bez wcześniejszego porozumienia z zakładem, - jeżeli koszt naprawy przekroczy 40% aktualnej ceny towaru, okres gwarancji biegnie na nowo od daty zwrócenia towaru po naprawie,

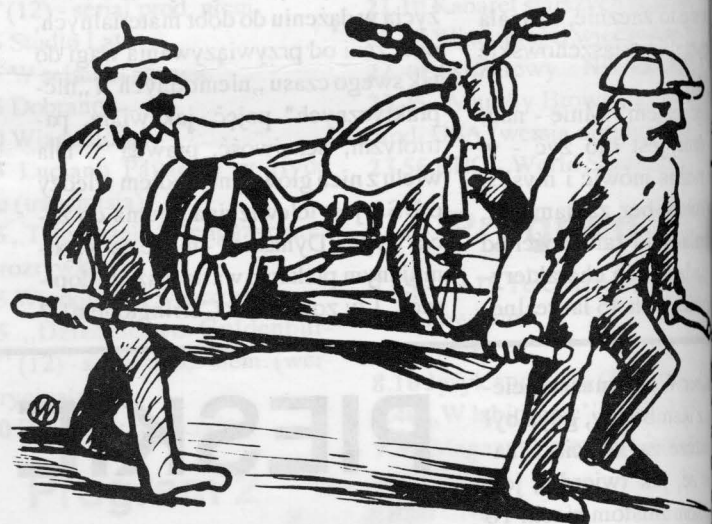
w razie, gdy wada towaru wystąpi już w początkowym okresie eksploatacji i reklamacja zostanie zgłoszona sprzedawcy nie później, niż w piątym dniu od daty sprzedaży, na żądanie uprawnionego nastąpi wymiana na towar taki sam lub podobny, z wyrównaniem różnicy cen,

w przypadku, gdy zakład usługowy stwierdzi niemożność usunięcia wady lub gdy w terminie gwarancji wykonano już ustaloną liczbę napraw, a w towarze występują one

nadal, zgodnie z żądaniem uprawnionego, zgłoszonym sprzedawcy, powinna niezwłocznie nastąpić wymiana towaru wadliwego na towar wolny od wad lub zwrot ceny towaru (odstąpienie umowy) albo też stosowne obniżenie ceny,

Z zamiany są wyłączone towary, które nie mogą być przyjmowane zwrótem ceny nie mające wady: produkty żywnościowe, wyroby ze srebra, platyny i innych metali szlachetnych oraz z kamieniami szlachetnymi i kamienie szlachetne, wyroby perfumeryjno-kosmetyczne, farmaceutyczne i tytoniowe, lizna osobista i inne wyroby ozdobne przeznaczone do użytku bezpośredniego na ciele człowieka oraz instrumenty i zabawki muzyczne z ustnikami (sprzedawane w opakowaniach lub w opakowaniach otwieranych), towary przecenione z powodu obniżonej jakości (oznaczone jako niepełnowartościowe) oraz towary sprzedawane w ramach sezonowej obniżki cen.

(Oprac.



rys. H.O.



## PLOTKI

Coraz gorzej mówi się o wódce kupowanej na targowiskach od „turystów ze Wschodu”. Bardzo często zdarza się, że jest to po prostu podłego gatunku bimber, albo - co znacznie gorsze - alkohol nieznanej pochodzenia, bardzo szkodliwy dla zdrowia, jak wykazują coraz liczniejsze zatrucia, nierzadko kończące się śmiercią. Pisaliśmy już kilkakrotnie o takich wypadkach. Nicstety, coraz częściej słyszy się,

że i radzieckie „szampanskoje” kupione w Arkadii jest po prostu winem owocowym domowej roboty, z korkiem, dla pewności, przyklejonym do butelki i wyraźnie podrabianą etykietką. Jeżeli już musimy to kupować - to przynajmniej nie dajmy się oszukiwać!

Upał! A do picia tylko zachodnie soczki, zaprawione Bóg wie jakim świństwem i trochę Augustowianki, której główną zaletą (jak twierdzą „Krajobrazy”) jest zawartość żelaza, w opłatkach. A gdyby tak nasi rajcowie pomyśleli o ustawieniu w kilku punktach miasta małych zdrojków z wodą do picia -

prosto z wodociągu? Takich, jakie spotkać można we wszystkich uczęszczanych przez turystów miastach Zachodu.

Uwaga kierowcy! Jeżeli na termometrze będzie powyżej 24 st.C - nie wybierajcie się do Bryzgly drogą przez Płociczno! Drogowcy zafundowali wam tam smołówkę, która w upalne dni zamienia się w prawdziwy przedsiónek piekła. Samochody, tamtędy przejeżdżające, ochlapują się nawzajem bryzgami roztopionej smoły z kamykami żwiru. Widzieliśmy. Wyglądają, jakby je diabeł opluł. Do kogo zwracać się po odszkodowanie?

Piątek, targowica przy (!) Maja. Ludzie brną w miazgę piasku. W kurzu, na skrawku trawy, wprost na piasku - warzywa, truskawki. Sprzedawca chroni się od słońca pod parasolem, ale ryby zdychają wprost pod jego promieniami. Spacerownikach tłuste muchy, zwabione zapachem. Potem lecą zaraz do straganów z mięsem. Sprzedawca ogonia je leniwie gałką, bud parkują ogromne ciężarki kapustą, kalafiorami, cukrem, różki wjeżdżają i wyjeżdżają, wzniesając tumany kurzu i gęstego, śmierdzącego dymu. Hor-

# JUBILEUSZ „POGRANICZA”

## SPORT

W niedzielne lipcowe popołudnie, we wsi Becejły spotkali się wszyscy ludowi, zespoły śpiewacze i kapela oraz miłośnicy folkloru.

Okazją po temu była ważna - zeszyty folklorystyczny „Pogranicze” z Szpylisk obchodzi 10-lecie swojej działalności.

Uroczystości rozpoczęły się rano w intencji członków zespołu, odprawioną w miejscowym kościele. Potem, przez ponad trzy godziny, wesoło rozbrzmiewała ludowa muzyka i śpiewem. Niosące się po wiosek okolicznych jezior pieśni przywabiły mawet turystów.

Najpiękniej, śpiewaniem na głos repertuaru z pogranicza dwóch kultur (polskiej i litewskiej), a sięgającego do najdawniejszych tradycji lokalnych, podpisał się sam jubilat - zespół „Pogranicze”. Gratulacjom, życzeniom i radości nie było końca. A jest się czym pochwalić.

Zespół folklorystyczny „Pogranicze” jest członkiem elitarnego Stowarzyszenia Twórców Ludowych, laureatem nagrody im. Oskara Kolberga (jedynej w województwie - 1989 r.) W 1987 i 1991 r. zdobył I miejsce w kategorii zes-

połów śpiewaczych na Festiwalu Kapel i Śpiewaków Ludowych w Kazimierzu nad Wisłą. W roku ubiegłym był laureatem Jarmarku Dominikańskiego w Gdańsku. Wędrował po kraju z widowiskami obrzędowymi, występował na Światowym Festiwalu Chórów Polonijnych w Koszalinie. Jak na 10 lat istnienia - sukcesów jest nie mało. Zespół działa przy GOK w Szpyliskach a jego kierownikiem jest pan **Józef Murawski** (z zawodu rolnik). Obok „Dużego Pogranicza” istnieje tzw. „Pogranicze Małe” - czyli grupa dziecięca przejmująca od swoich dziadków i rodziców wszystkie „perełki” folkloru lokalnego.

Nie mniej ciekawe były występy zaproszonych gości - „Kapeli Wileńskiej” z Sulim, grającej muzykę repatriantów z Wileńszczyzny. Z ogromnym wzruszeniem patrzyłam na sędziwego cymbalistę, z wigorem wygrywającego na starym, unikalnym już instrumencie. Słomiane kapelusze i łapcie, lniane spodnie i koszule, płynące z estrady poleczki i walczyki - wywarły niezapomniane wrażenia. Gorąco oklaskiwano

także grupę „Riabina” z Gabowych Grądów, śpiewającą folklor starobrzędowców polskich, zespół śpiewaczy „Modry Len” z Nowinki, „Kapelę Racisów” z Jasionowa oraz solistki: **Stanisławę Czuper** i **Annę Andruszkiewicz**. Gościnnie wystąpił zespół folklorystyczny z **Kalwarii Litewskiej**.

Uroczystość dobiegła końca. Artyści wrócili do domów. Jutro zacznie się normalne życie i ciężka wiejska harówka. Ale spracowane ręce nadal będą chwytaly instrumenty, a śpiew będzie radował i rozjaśniał niemłode już twarze.

**Ewa Gawęcka**



## MUZYKA W ŚWIĄTYNI

Początkowo koncerty Suwalskiego Lata Muzycznego odbywały się wyłącznie w Kościele Ewangelicznym. Były to koncerty kameralne, po wyremontowaniu organów, także organowe. Ponieważ można w nich wykonywać przede wszystkim mniejsze formy muzyczne, organizatorzy imprezy wykorzystali organy w Kościele św. Aleksandra. I tu właśnie w dniu 15 lipca 1991 r. odbył się koncert organowy z udziałem **Józefa Serafina**.

**Józef Serafin** - niewątpliwie jeden z najlepszych polskich organistów - ukończył studia muzyczne w Warszawie i Wiedniu. Jest laureatem wielu nagród konkursów międzynarodowych (Warszawa 1967) i międzynarodowych (Norymberga 1972). Występował w 23 krajach Europy i Ameryki Północnej. Był członkiem jury międzynarodowych konkursów organowych. Posiada liczne nagrania płytowe.

W programie koncertu znalazły się utwory O. Messiaena, N. Brucknera, F. Liszta oraz J. S. Bacha.

Największe wrażenie wywarły

na słuchaczach utwory J.S. Bacha - Preludium i fuga a - moll. Rzeczywiście, zagrane były z polotem, genialnie oddawały ducha epoki.

Cieszyłam się, że na koncert przyszło więcej niż zazwyczaj słuchaczy, pamiętałam bowiem kościół świecący pustką podczas koncertu organisty z Wilna. Optymistycznie wyglądała też kolejka po bilety przy głównym wejściu - nikt się nie śpieszył, nie narzekał, każdy w swoim wnętrzu przygotowywał się do przeżywania muzyki. Z przyjemnością słuchałam, jak muzyka wypełnia świątynię. Czasami aż posadzka drżała pod stopami.

Fragmenty koncertu zarejestrowała kamera video, obsługiwana przez pracowników WDK. Być może ukażą się one w programie lokalnym TV (poniedziałek, piątek - godz. 18.00 pr. 2).

Koncert ciekawie poprowadziła **Jolanta Werner**, szkoda jednak, że organizatorzy ponownie nie przygotowali szczegółowych programów koncertu.

**Ela Bieryło**

## XI SUWALSKIE LATO MUZYCZNE TRWA

Kolejne koncerty XI Suwalskiego Lata Muzycznego zapowiadają się bardzo interesująco. Wystąpią w nich jeszcze:

**29 lipca - Kościół św. Aleksandra - Balys Vaitkus - organy (Litwa)**

**5 sierpnia - Kościół Ewangelicki - Jarosław Malanowicz - organy, Anna Faber - harfa, Saskia Schneider - flet (Niemcy)**

**12 sierpnia - Kościół św. Aleksandra - Johannes Geffert - organy (Niemcy)**

**19 sierpnia - Kościół Ewangelicki - Jerzy Dziubiński - organy, Kwartet Smyczkowy „Camera-ta”.**

(m)

Suwalscy modelarze trenowani przez **Stanisława Skibickiego** są rzeczywiście ogólnopolską potęgą. Na Mistrzostwach Polski Juniorów w konkurencji modeli o napędzie gumowym wprost zdeklasowali swoich rywali. **W kategorii juniorów młodszych do lat 18 zajęli pięć pierwszych miejsc(!) w następującej kolejności:**

- I Sławomir Truchan
- II Paweł Szytejko
- III Mieczysław Bielański
- IV Piotr Wiszniewski
- V Paweł Czygier

W kategorii juniorów starszych do 21 lat mistrzem Polski został **Waldemar Złotnik**.

Cała szóstka została zakwalifikowana do kadry narodowej, spośród której zostanie wyłoniona reprezentacja Polski na mistrzostwa świata. Odbędą się one w przyszłym roku w Czecho - Słowacji.

\*\*\*

Okręgowy Związek Piłki Nożnej w Suwałkach informuje, że do dnia 10 sierpnia br. przyjmuje zgłoszenia drużyn niezrzeszonych do nowej edycji Pucharu Polski oraz zespołów do suwalskiej klasy „A”. Zgłoszenia należy kierować pod adresem OZPN: 16-400 Suwałki, ul. Wojska Polskiego 2, tel. 50-66.

\*\*\*

W ogólnopolskich Igrzyskach Młodzieży Szkolnej w piłce nożnej rozgrywanych w Zielonej Górze piłkarze ze Szkoły Podstawowej Nr 5 zajęli 12 miejsce. Oto rezultaty rozegranych spotkań z Nową Solą 0:3; z Zamościem 0:0; z Częstochową 0:1; z Nowym Sączem 3:1; z Grodziskiem Mazowieckim 1:2 i Ostrowcem Świętokrzyskim 3:4.

Z relacji p. Mariana Stankiewicza - szefa Szkolnego Związku Sportowego wynika, że nasi piłkarze, mimo iż we wszystkich spotkaniach mieli zdecydowaną przewagę, nie potrafili jej wykorzystać, tracąc bramki w przypadkowych okolicznościach. Dała o sobie znać debiutancka trema.

Zespół do mistrzostw przygotowali: **Józef Polkowski** - nauczyciel wf w „piątce” oraz społecznie - **Jerzy Piątkowski** - na codzień pracujący w Ośrodku Szkolno-Wychowawczym, a wspomagał ich dyrektor szkoły **Czesław Nicwiarowski**.

(rl)

## CZERWONY KUR SZALEJE ... W SĄDOWYCH KONTENERACH

W sobotni rano wyrwał mnie ze snu natarczywy dzwonek telefonu. Jezus Maria, pali się, czy co - pomyślałam wlokąc się do przedpokoju. Przyjaciółka - krztusząc się, kaszląc i klnąc siarczyście - usiłowała tłumaczyć, że ona ma tego dosyć, że trwa to już parę miesięcy, że niebawem cała okoliczna ludność ulegnie zaczadzeniu, bo znów ten kretyn podpalił śmieci w kontenerze.

- Ale ma dziewczyna problem - pomyślałam ze złością - jako, że nie cierpię być budzona o tak pogańskiej porze.

- Przecież to sądowy cieć - usiłowałam tłumaczyć - w ten prosty sposób załatwia problem utylizacji urzędowych odpadów. Proste to, jak kij od łopaty i powinna się cieszyć, że fajczą się paragrafy, a nie jakieś paskudztwa, bo dopiero byłby smród.

Przyjaciółka była innego zdania i z histerią w głosie zażądała wręcz, abym coś z tym zrobiła. Zadzwoeniłam do straży pożarnej, jako, że najłatwiej skojarzyła mi się z pożarem. Sympatyczny pan strażak wyjaśnił, że oni wyjeżdżają tylko na interwencje, a pożar w sądowym śmietniku nijak nie może być przyczyną interwencji. Kiedy napomknęłam o niszczonej przy okazji kontenerze - poradził powiadomić policję. Tak też uczyniłam.

Po 10 minutach, zdążyłam w tzw. międzyczasie zupełnie oprzytomnieć, spotkałam się z panem porucznikiem policji na zapleczu suwalskich gmachów sprawiedliwości. Istotnie, z kontenera na odpadki buchał gęsty dym gryząc w oczy i niemilosiernie drapiąc w gardle. Nie mógł znaleźć ujścia, jako że teren jest szczelnie zabudowany i snuł się po okolicznych ogrodach wdzierając do mieszkań i umilając mieszkańcom kolejny weekend.

Zdecydowaliśmy, że jednak należy poprosić panów strażaków. Wóz bojowy przyjechał w kilka minut i dopiero zaczęły się prawdziwe kłopoty. W czasie forsowania sądowej bramy zaklinował się dokładnie w połowie drogi.

Ci przedwojenni architekci byli zupełnie bez wyobraźni - myślałam

- mogli zrobić tę bramę o 10 cm wyższą, patrząc na zmagania strażaków usiłujących wydostać pojazd na ulicę. W pewnym momencie z przerażeniem skonstatowałam - a gdyby rzeczywiście paliło się! W końcu samochód został wypchnięty, a śmieci zalane wodą noszoną w kubekach.

Babcia mieszkająca na sądowej posesji, spowiadana na okoliczność przez pana porucznika policji, usiłowała nam wcisnąć, że to jakieś łobuzy palą tu w każdy sobotni rano papierosy, a zapaliki wrzucają do kontenera. Widać Babcia ma jakieś konszachty z suwalską Temidą - zauważyłam - skoro tak równo kłamie. Jak znam życie, to łobuzy o tej porze śpią, a nie szwendają się po sądowych śmietnikach.

Pani z Przedsiębiorstwa Gospodarki Komunalnej udzieliła mi informacji - w ciągu pół roku administracja sądów zapłaciła tylko 1 rachunek (110 tys.) za wywóz 5,5 m<sup>3</sup> nieczystości. Było to w końcu lutego br. Reszta systematycznie szła z dymem.

Też sposób. Powielić nie radzę. Prawo jest nieubłagalne i jednakowe dla wszystkich. Chyba, że na własnym podwórku ...



## SEZON URLOPOWY TRWA

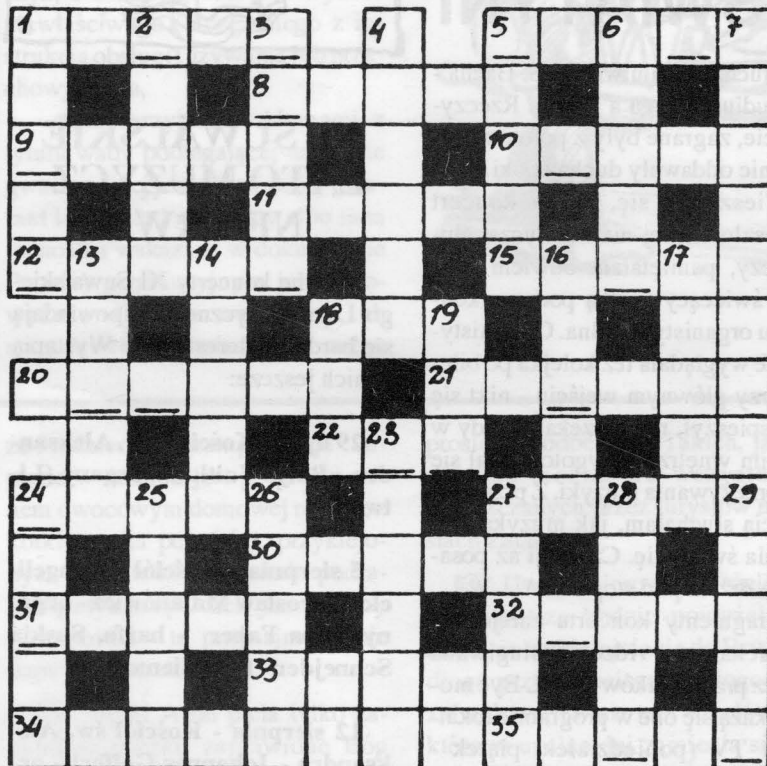
# Krzyżówka

**Poziomo:** 1) porwał piękną Helenę, 5) zderzak, 8) pożywienie jedwabników, 9) jeden ze składników zaprawy murarskiej, 10) w dawnej Japonii: człowiek, który utracił pozycję w hierarchii społecznej, 11) nadbałtycka republika radzie-

cka, 12) broń drzewcowa, 15) powodzenie, 18) najniższy głębiący, 20) traszka, 21) włóczęga, 22) gatunek kawy, 24) białe, przez krawca, 27) wada tonia, 30) aktorka polska, 31) jaskółka, 32) nad nią Kruszwica, 33) okrągła wnęka w murze, 34) polski góry, 35) ubóstwo.

**Pionowo:** 1) przyczyna, 2) wysokościowy, 3) uboczny produkt destylacji węgla, 4) materiał wycohowy, 5) tymczasowy budynek, 6) rodzaj noża, 7) odprowadzacz, 13) amerykański gryzoni roślinożerny, 14) piecza, 16) słodycz, 17) telewizyjny magazyn kulturalny, 18) jednostka powierzchni gruntu, 19) głębokość, 23) pobieranie należności z tytułu, 24) mała wąskonosna, 25) teren, 26) poeta węgierski, autor poematu „Toldi”, 27) autor powieści „Witaj smutku”, 28) gierski Piast, 29) elektroda.

Po wypełnieniu krzyżówki z oznaczonych kratek czytającami poziomymi utworzą rozwiązanie, które należy na deskać w ciągu 7 dni od daty ukazania się w gazecie.



Za treść zamieszczanych reklam i ogłoszeń redakcja nie ponosi odpowiedzialności

„Tygodnik Suwalski”, wydawca: Rada Miejska, Suwałki, ul. Mickiewicza 1, tel. 40-22 lub 62-220 w. 470. Redaguje zespół. Redaktor naczelny - Mariusz Salamon. Fot. R. Łysionek. Druk WDK Suwałki. Nr indeksu 379948.

Redakcja zastrzega sobie prawo skracania tekstów oraz dokonywania zmian tytułów. Tekstów nie zamawia redakcja nie zwraca.