

Radziecy inspektorzy w USA

WASZYNGTON — W niedzielę do USA przybyły 4 grupy radzieckich inspektorów w celu przeprowadzenia sprawdzianu bezpieczeństwa...

Eksplozja w londyńskich koszarach

LONDYN — W 5 godzin po eksplozji, która nastąpiła w niedzielę rano w koszarach armii brytyjskiej w północno-zachodniej części Londynu...

Konsultacje radziecko-amerykańskie

GENEWA — 1 bm. w Genewie rozpoczęły się konsultacje radziecko-amerykańskie na temat problemu Białostoku...

Podróż G. Shultza

WASZYNGTON — Sekretarz stanu USA George Shultz rozpoczął w niedzielę 14-dniową podróż po krajach Ameryki Łacińskiej...

Akcje ekstremistów

DELHI — Ekstremiści śliski zamordowali w niedzielę w Indiach 4 osoby...

# Proletariusze wszystkich krajów łączcie się!

# Gazeta Współczesna

DZIENNIK POLSKIEJ ZJEDNOCZONEJ PARTII ROBOTNICZEJ

Nr 177 (11 477) Białystok—Łomża—Suwałki, wtorek 2.VIII.1988 r. Wydanie 1, 2 Cena 15 zł

## Czy wystarczy esencji i dwutlenku węgla? Nie najlepsza jakość wody Na ogół porządek i czystość w pomieszczeniach Łyk gazowanej wody dla ochłody

Szybko upłynęły upalne lipcowe dni. W takim okresie każdy chce ugasić pragnienie. Niekiedy musi to być coca cola, ale chociaż orzaża czy woda mineralna. Niestety, ich zakup nie zawsze jest możliwy. Produkcja napoiów gazowanych ograniczona jest wielkościami dostaw esencji i dwutlenku węgla. Stąd też mamy w sklepach skromny wybór asortymentowy; dominuje często jeden z wyrobów.

## Bohaterom Powstania Warszawskiego

Wczoraj, w 44 rocznicę wybuchu Powstania Warszawskiego społeczeństwo stolicy oddało hołd bohaterom poległym w walce z niemieckim okupantem. Kwiaty od władz Warszawy, MON, organizacji kombatanckich, środowisk powstanczych i mieszkańców miasta złożono na płycie Grobu Nieznanego Żołnierza i przed Pomnikiem Bohaterów Warszawy. Wiązanki kwiatów i płonące znicze znalazły się, wczoraj także w setkach miejsc poświęconych pamięci bohaterów, uczestników powstania, w tym w Warszawie. Przyniesiono je m.in. na pamiętkówkę płyty czerwikowskiej i żoliborskiej oraz na groby w kwaterach powstańców Cmentarza Komunalnego na Powiżkach. (PAP)

## Polska energetyka do 2000 r.

W latach 1986-2000 wzrost mocy w krajowych słownikach wszelkich typów powinien wynieść ok. 19 tys. MW. Wielkość ta zapewniłaby umiarkowany rozwój polskiej gospodarki. Jednakże niektórzy przedstawiciele Rady Naukowo-Technicznej przy Wspólnocie Energetyki i Węgla Brunatnego sceptycznie odnoszą się do tak optymistycznego rozwoju; chodzi przede wszystkim o środki inwestycyjne, jak i o możliwość przeznaczenia na nie przedsięwzięcia. (PAP)

## Narada wojewodów

Wczoraj w Warszawie odbyła się narada wojewodów poświęcona ocenie wyników gospodarczych w I półroczu. Była to sytuacja społeczno-politycznej w kraju oraz zapotrzebowania rynku. Jak wynika z pierwszych wyników, rezultaty są różnicowane. Wzrosła produkcja przemysłowa i bardzo wyraźnie eksport, a z drugiej strony niezadowolające jest zaopatrzenie sklepów. W dalszym ciągu największy niedobór będzie produkcja cenowo-dochodowa. Największy obecnie punkt to brak wyraźnego związku między wynikami pracy a wynagrodzeniami. Naradę prowadził wicepremier Zbigniew Szalajda. (PAP)

## Żniwa w całym regionie

W całym regionie trwa żniwo. W Suwałkach dotychczas skoszone zboże to ok. 10 proc. arealu, który wynosi około 200 tys. hektarów. Zatem jest to dopiero początek. Jednostki usługowe, a także gospodarstwa użytkowniki są tam lepiej przygotowane do żniwa niż w ubiegłym sezonie. Maszyniści Ciąg dalszy na str. 2

## Likwidacja radzieckich rakiet SS-12

Zlikwidowano pierwsze cztery radzieckie rakiety krótkiego zasięgu SS-12, znane na Zachodzie jako SS-12. Nastąpiło to w niedzielę, punktualnie w południe czasu meksykańskiego na poligonie Sarzynek, 200 km na północny-zachód od Alma Aty. Też bezprecedensowy w historii akt odbył się zgodnie z radziecko-amerykańskim układem INF podpisanym w grudniu ub.r. w czasie wizyty sekretarza generalnego KC KPZR Michaiła Gorbaczowa w Waszyngtonie. W ciągu trzech lat strona radziecka zlikwiduje 1752 rakiety, o zasięgu od 500 do 5500 km. Strona amerykańska, zgodnie z danymi USA, zlikwiduje 859 takich rakiet. Dwustronna likwidacja rakiet średniego i krótkiego zasięgu spowoduje znacznie zmniejszenie poziomu konfrontacji militarnej w Europie, zredukowanie ryzyka globalnego konfliktu nuklearnego. Likwidacja rakiet na poligonie obserwowała amerykańska grupa inspekcyjna. Ministerstwo Obrony ZSRR umożliwiło obecność podczas pierwszego aktu likwidacji radzieckich rakiet przedstawicielom społeczeństwa radzieckiego i zagranicznego. W tym celu do Sarzynek przybyli liczni goście z ZSRR oraz przedstawiciele głównych ruchów pokojowych USA, Europy i zachodniej, w której rozmieszono są amerykańskie rakiety „Pershing-2” i rakiety manewrujące NRD i CSRS, gdzie rozmieszczone były rakiety radzieckie, a także Australii, Indii, Egiptu, Nikaragui, Finlandii, Kanady, Japonii i wielu międzynarodowych organizacji pozarządowych. (PAP)

## Wystawa zakończyła się podpisaniem kontraktu

Kontraktem na dostawę do ZSRR mebli polskich wartości 30 milionów rubli, podpisany między radzieckim zjednoczeniem handlu zagranicznego „Mebelintorg” a polskim przedsiębiorstwem „Paged” zakończyła się wystawa mebli polskich we Lwowie. Przez pięć dni eksponowano regaly i meble pokojowe, dla gabinetów domowych i kuchni. Zwiedzający wysoko ocenili oryginalność rozwiązań konstrukcyjnych, nowoczesne wykończenie i inne zalety prezentowanych mebli polskich. „Podczas wystawy omówiliśmy z partnerem polskimi wiele spraw, interesujących obie strony — powiedział p.o. dyrektora generalnego „Mebelintorg” Siergiej Sokolow. Interesowała nas zwłaszcza możliwość stworzenia bezpośrednich powiązań produkcyjnych z polskimi fabrykami mebli. Dokonywana w ZSRR i w Polsce praca nad umocnieniem współpracy w tej formie. Uważamy za realną możliwość wspólnego wejścia na rynek światowy”. (PAP)

## Tablice rekordów zostaną bez zmian

Ukończono sprzet rzepku 0-2 Piony zboż 0-3 kwintale Całodziennie dyżury w placówkach usługowych (INF. WL) — Upalna pogoda sprawia, że zboża jare dojrzewają prawie jednocześnie z ozimymi. Powoduje to spóźnienie prac; trzeba kosić wszystko naraz. W regionie obserwujemy przy tym spore różnicowanie tempa żniwa. W gminach o lekkich glebach (Szczuczyn, Kolno, Mielnik, Siemiatycze) z polnizną już snopy żyta. Są rejon, w których dopiero zaczyna się koszenie (na północy woj. suwalskiego). Według szacunku Wydziału Rolnictwa UW w Suwałkach dotychczas skoszone zboże to ok. 10 proc. arealu, który wynosi około 200 tys. hektarów. Zatem jest to dopiero początek. Jednostki usługowe, a także gospodarstwa użytkowniki są tam lepiej przygotowane do żniwa niż w ubiegłym sezonie. Maszyniści Ciąg dalszy na str. 2

## Trujące ryby z brudnych rzek

Rosnie, choć ciągle w zbyt wolnym tempie, liczba miejskich oczyszczalni ścieków. W roku 1970 tylko 249 spośród 889 miast miało oczyszczalnie, z czego połowę stanowiły oczyszczalnie mechaniczne, mało wydajne, nie eliminujące najbardziej agresywnych ścieków. Ciąg dalszy na str. 2

## Leszcz Mendelejewa

Przez 17 lat przybyło 231 oczyszczalni miejskich. Są to w większości już obiekty nowoczesne. Nie jest to jednak wiele. Choć w latach osiemdziesiątych zbudowano na terenie kraju około tysiąca oczyszczalni, to droga do ideału jest jeszcze daleka. Zanim zostanie proces degradacji wód powierzchniowych odnotowany się w paru zaledwie rejonach. Nadal 40% powierzchni jezior i rzek nie mieści się w żadnej z trzech klas czystości wody. Nasze rzeki, z ich królową — Wisłą na czele, po prostu cuchną. Miejskimi kolektorami trafiają do nich nie tylko wszelkiego rodzaju odpady komunalne, ale także ścieki przemysłowe, a w nich mieszanina wszelkich możliwych związków chemicznych. Są tam silnie toksyczne ścieki galwanizatorskie, hutnicze, wyciekły laboratoryjne, wielkie ilości detergentów, fenoli, metali ciężkich itd. itp. Po prostu cała tablica Mendelejewa. Przy wylotach miejskich kanałów Warszawy, Łodzi i dziesiątków innych miast tworzą się w rzekach i wokół nich strefy brudu i ciężkiego smrodu. Nie są to jednakże strefy martwe. Bytują w nich stada wodnego ptactwa, ławice ryb, także tych gatunków, które według ichiologów żyją w

## Spoleczne opinie o miejscu i roli Kościoła w Polsce

„Czy Kościół daży obecnie do zwiększenia swego wpływu na to, co dzieje się w kraju?” — zapytało Centrum „Badania Opinii Społecznej”. Obok znacznej grupy respondentów (41 proc.), którzy nie mieli w tej sprawie sprzecywnej opinii, wśród pozostałych przeważał pogląd, że Kościół w Polsce zmierza do rozszerzenia swoich wpływów. Na postawione pytanie, 12 proc. respondentów odpowiedziało — „zdecydowanie tak”, 28,7 proc. — „raczej tak”, 15,3 proc. — „raczej nie”, a 2,5 proc. odpowiedziało — „zdecydowanie nie”. Ankietowani którzy dostrzegali rosnący wpływ Kościoła wskazywali na wzrastającą aktywność księży, tręśnięcie głoszone kazania, dążenie do zwiększenia wpływu na wieśmioty (10,3 proc.), na aktywność społeczną Kościoła i jego włączenie się w ważne dla kraju sprawy (9,3 proc.), na działalność Kościoła dla porzucenia

## ATO z Gazeta



## Ekspresowy wywiad

z HENRYKIEM GUDOCIEM o szachach, treningu i...  
Na teren giżycki twierdzi kilkanaście dni temu ciągnęli nie tylko mieszkańcy miasta. Jeden z punktów festywnego programu wzbudził szczególne zaciekawienie: symulanta szachowa dla dzieci. Z jednej strony, przy białych, trener sekcji szachowej MDK w Giżycku, z drugiej, za szachownicami, sześciu przeciwników. Każdy z nich chce wygrać. Nikomu się nie udaje, więc rotacja przy stolikach duża.  
Mistrzu, czy może Pan między jednym a drugim ponownie odpowiadać jeszcze na pytania?  
— Oczywiście. Proszę bardzo.  
— W zapowiedzianej była to symulanta dla dzieci. Tymczasem widzę, że niektórzy z nich są wydatnie wspierane przez rodziców.  
— Prawdę powiedziawszy nie sprawnie mi to większe rotacje.  
— Ile jeszcze szachownic można by tu panu rozstawić?  
— Kiedyś na turnieju młodych mistrzów grałem na dwudziestu stołach. Względnie duża liczba uczestników była to forma silnie minial.  
— Czy według pana szachy są sportem?  
— Tak. I nawet czymś więcej. Można je nazwać wielokrotność, nie tylko tak powiadać: szachy to sport, nauka i sztuka. Sport — Ciąg dalszy na str. 3

## Ostrożnie nad wodą!

Radzi Wiesław Choroszuca — wiceprezes Zarządu Wojewódzkiego w Białymstoku.  
W tym sezonie znów mamy wiele utonięć. I jak pokazała smutna praktyka wypadków był wstrząs termiczny. Ludzie korzystali z żaru, który lał się z nieba i zapominali, że trzeba przystosować organizm do temperatury wody, ochłodzić ciało. Zwiększa okolice serca.  
Powtarza się również inna wioletołna historia — przypadki utonięć miały miejsce wyłącznie na akwenach niestrzeżonych. Na kąpieliskach strzeżonych od szeregu lat nie zdarzyły się wypadki.  
Przestrzegam raz jeszcze osoby korzystające z wypoczynku nad wodą — proszę nie przeceniać swoich umiejętności. Bezpieczna kąpiel pod kąpiel pod okiem ratownika!

## Polacy w Austrii

Coraz mniejsze szanse na otrzymanie azylu  
Polacy starający się o azyl w Austrii mają coraz mniejsze szanse na otrzymanie azylu. W tym tygodniu w Traiskirchen pod Wiedniem mają coraz większe trudności z przetrzymaniem. Nie tylko wędrują na narastającym ścisłku, ale otacza ich atmosfera narastającej niechęci. Niemal jednocześnie dwa duże tygodniki austriackie, „Profil” i „Samstag” zamieściły reportaż z Traiskirchen, opatrzone zdjęciami sal, w których stoczeni, dosłownie jak sardynki, „mieszkają” potencjalni azylanci. Nawet po 80 w jednym pomieszczeniu. Dzieci bawiące się w korytarzu, smętnie wyglądający młodzież mężczyźni, kilka rodzin w jednym niewielkim pokoju — oto obraz Polaków zaprzetowanych w tym tygodniku kilkuset tysięcy czytelników austriackich. „Profil” opisuje przykład 27-letniego Stanisława F., który w maju odłączył się od swojej grupy wędrowniczej i po nocy spędzonej na dworcu przybył do Traiskirchen. Reporterce tygodnika mówi: „W Austrii spodziewałem się od wszystkich pomocy. Myślałem, że tutaj rozumiemy nasze problemy”. Ciąg dalszy na str. 2

## Nowość z łódzkiej „Polleny-Ewy”

Jest to szampon z biologiczną czynną siarką. Przetworzona siarka stanowi przedmiot szwedzkiego patentu laboratorium łódzkiej „Polleny-Ewy” i Ośrodka Badawczo-Rozwojowego Siarki „Siarkopol” w Tarnobrzegu. Wyrob uzyskał bardzo dobrą ocenę klinik dermatologicznych w Łodzi i Warszawie oraz dyplom na międzynarodowych targach chemicznych „Incheba 88” w Bratysławie. Produkcja nowego szamponu podjęta zostanie w III kwartale br. Dobrze byłoby, gdyby nowość ta nie podlegała losu poprzędnie — szamponu mydłanego. Dermatologowie wystawili mu doskonałe świadectwo, jako skutecznemu i „najdrowszemu” z dostępnych środków do mycia włosów. Natomiast handel nie wykazał wyrobem zbytniego zainteresowania, tłumacząc to brakiem popytu. Tymczasem zawilił zapewne niedostatek właściwej informacji. Jak informuje dyrektor „Ewy” JAN CHEMIŃSKI — fabryka nie będzie już produkowała tego szamponu, natomiast — z przyczyn techniczno-technologicznych — likwiduje i siebie produkcję mydła „Polleny-Ewy”. Za przykład „Polleny-Ewy” w Strzegomiu. Miejskie nadzieje, że zakład ten podejmie się również wytwarzania szamponu mydłanego, w interesie tych, którzy poszukują środków kosmetycznych, opartych na naturalnych składnikach. (PAP)

## Wielkie zarcie (szpinakowe)

Aż 40 zawodników równocześnie podjęło próbę pobicia rekordu świata w jedzeniu przez trzy godziny szpinaku. Próba odbywała się w Karwinie, gdzie mieszka dotychczasowy rekordzista, górnik przodkowy Josef Peltner, który w ubiegłym roku zjadł 6,22 kg szpinaku (twardzi, iż zjadłby więcej, gdyby szpinak przyprawiła mu matka, a nie stołówka zakładowa). Niestety, z przyczyn, których Czechosłowacka prasa nie pobiło. Najbliższy sukcesu Ciąg dalszy na str. 2

## Pogoda

DZIS — zachmurzenie umiarkowane, okresami duże. Lokalne słabe, przelotne deszcze. Temperatura maksymalna w dzień 23-24°C, minimalna w nocy 12-14°C. Wiatr słaby, zachodni i północno-zachodni.  
JUTRO — przelotne opady, temperatura będzie większych zmian.  
MIĘNIJ — Gustawa, Karmy. (12)

## JUTRO W „GAZECIE”

▼ Cemu nie powiedziała się operacja forsowania Wisły w sierpniu 1944 r.? Dlaczego Związek Radziecki nie pozwolił samolotom alianckim, niosącym pomoc walczącej Warszawie, korzystać ze swoich lotnisk? Pytań było więcej niż odpowiedzi, niedomówienia narastały. Warto więc pochylić się nad FAKTAMI I HIPOTEZAMI  
▼ Rolnictwo to pewnego rodzaju hazard.

## Trzeba mieć szczęście. Jak na loterii — wyciąga się

LOS PEŁNY LUB PUSTY bo na światowych rynkach ceny skaczą a opłacalność zmienia się jak w kalejdoskopie. Coś jest jednak wyraźnie odróżnia od innych ryzykownych gier...  
▼ Gdyby jeszcze żył Jarosław Dietl, autor czołowego serialu „Kobieta za ladą”, mógłby zrobić nie mniej interesujący film o polskiej WALERII Z „WALENCJI”  
Wystarczyłoby tylko wspomnienie z życia pod skrzydłami Merkurego. Życia, w którym wierności ideałom młodość udało się dochować nie tylko w deklaracjach...

## Trujące ryby z brudnych rzek

Rosnie, choć ciągle w zbyt wolnym tempie, liczba miejskich oczyszczalni ścieków. W roku 1970 tylko 249 spośród 889 miast miało oczyszczalnie, z czego połowę stanowiły oczyszczalnie mechaniczne, mało wydajne, nie eliminujące najbardziej agresywnych ścieków. Ciąg dalszy na str. 2

## Leszcz Mendelejewa

Przez 17 lat przybyło 231 oczyszczalni miejskich. Są to w większości już obiekty nowoczesne. Nie jest to jednak wiele. Choć w latach osiemdziesiątych zbudowano na terenie kraju około tysiąca oczyszczalni, to droga do ideału jest jeszcze daleka. Zanim zostanie proces degradacji wód powierzchniowych odnotowany się w paru zaledwie rejonach. Nadal 40% powierzchni jezior i rzek nie mieści się w żadnej z trzech klas czystości wody. Nasze rzeki, z ich królową — Wisłą na czele, po prostu cuchną. Miejskimi kolektorami trafiają do nich nie tylko wszelkiego rodzaju odpady komunalne, ale także ścieki przemysłowe, a w nich mieszanina wszelkich możliwych związków chemicznych. Są tam silnie toksyczne ścieki galwanizatorskie, hutnicze, wyciekły laboratoryjne, wielkie ilości detergentów, fenoli, metali ciężkich itd. itp. Po prostu cała tablica Mendelejewa. Przy wylotach miejskich kanałów Warszawy, Łodzi i dziesiątków innych miast tworzą się w rzekach i wokół nich strefy brudu i ciężkiego smrodu. Nie są to jednakże strefy martwe. Bytują w nich stada wodnego ptactwa, ławice ryb, także tych gatunków, które według ichiologów żyją w







# „Bractwo Krzyżowców”

Na ten kamień, z wyraźnym wyrytym znakiem krzyża, trafić można przy leśnej drodze, w pobliżu Bogusz. Według legendy miał on oznaczać miejsce ukrycia magazynu broni oddziału powstańczego z roku 1863.

Głaz odnaleziony został, po kilku latach poszukiwań, przez P. Henryka Fikiewicza, badacza przeszłości Ziemi Sokolskiej. Znajdował się w pobliższym bagnie, skąd wywieziono go do miejscowego muzeum. Wskazywał na niego przodkowie, Leszek Postolowicz, historyk, członek „Bractwa Krzyżowców” jest zdania, że to kamień graniczny między dawną Puszczą Sokolską a Nowodworską. Ustawiono go prawdopodobnie w XVII wieku, gdy po raz kolejny wytyczano obrębysy i granice. Potwierdzają to zachowane stare mapy.

Takie kamienie graniczne są rzadkością w naszym regionie. Częściej wyznaczano znaki na

drzewach lub spiano ziemne kopce, które łatwiej uległy zniszczeniu. Ale na skutek czego nie można jeszcze na nie trafić, mają 3-4 m wysokości. Znaczący nieregularny kształt puszczy Przelomskiej i Mereckiej, nie dzisiaj stoją... w szczytnym polu. P. Leszek zbiera informacje o kamieniach granicznych. Nie tak dawno dr Józef Maroszek z Instytutu Historii PHLI UW powiadomił go, iż podczas badań natrafił na kamień graniczny w pobliżu Choroczyna. Znajduje się na nim napis jeszcze nie do końca odczytany. A może nasi Czytelnicy wiedzą coś o innych kamieniach granicznych? Czekaemy na listy, ewentualnie zdjęcia.

# ATO gazetka

## Co tydzień piosenka

Zapukał ktoś do okna — więc patrz — stół mokry, śmiejąca się panienka — piosenka z okienka. Mruknęła lewym oknem, machnęła do mnie ręką, a ja odważnym krokiem ruszyłem za nią przedokno. Ref. Deszczowa piosenka piosenka z okienka, piosenka wprost z podwórka, leciadka jak ciemurka. Na troskę, na smutki, najpiękniejszą jej nutę, więc tylko otwórz okno, a już ją możesz dołknąć. Lecimy już nad miastem, pod nami domy jasne, ulice światłokobite, wspinamy kolorowe, na dachu w biały nocny uśmieszek kota, a kieliszek — choć nieduży — przegadają się do kieliszka. Ref. Deszczowa piosenka... Niezwykła to przypada i w bajkach jej nie było, ach jaka wielka szkoda, że uszyliśmy mi się śmieć. Za oknem noc już chyba i deszcz się z wiatrem kiści, i tylko mokra szyba pod nosem cicho nuci: Ref. Deszczowa piosenka...

## Wakacyjny Uniwersytet Snów

„Śniło mi się ogromne drzewo. Na najniższych gałęziach wisiały dorodne gruszki, wyższe jabłka, a na samym wierzchołku morele. Zbliżyłem się do tego drzewa razem z moim kierownikiem, o którym nawiąsałem wspomnieć, że w przeciwieństwie do mnie jest człowiekiem małostkowym, upartym i złośliwym. Jako założycielu pozwoliłem mu pierwszym zwrócić uwagę. Kierownik zapomniał nimi pozostała torbę i ustąpił mi miejsca na drabinie, lecz kiedy wyciągałem rękę w kierunku drzewa, wszystkie owoce natychmiast zamieniły się w żółte liście, a sad okazał się być żółtym. Co to może znaczyć?” — pyta nas Bronisław Kuś z Hajnowki.

Od redakcji: Drogie panie Bronisławie, silny, magnetyczny wpływ jaki niektórzy ludzie wywierają na swą otoczenie jest dość faktem powszechnie znanym. Do tej kategorii należą również jasnowidzowie i urocznicy. Skoro jednak nie wspomina Pan iżby drzewy i jabłka owoce jakiegoś ciężkiego przypadku, sen ów należy tłumaczyć jako przejaw podświadomych obaw, wywołanych rodnym obcowaniem z dwuznacznym moralnie kierownikiem. Śnić drzewo owoce lub pełne liści oznacza powodzenie i dobrobyt. Nis ma zatem znaczenia fakt, że owoce w chwili gdy sięgał Pan po nie zamieniły się w liście, a sad okazał się lipowym. Ma natomiast istotne znaczenie kolejność w jakiej ogołociono miłośne drzewo. W snach czasami bywa jak w życiu — jeżeli nie było świadków, należało pierwemu napełnić swoje torby i do resztek dopuścić kierownika. Wszak to pan sprzyjał sposobowi okazji Gąbryś za rozprawy sam motywu podobnych liści, abstrahując od reszty sennych projekcji, wówczas wróża ono niespodziewaną stratę.

Abj więc uniknąć radzimy udac się przynajmniej na dwutygodniowy urlop lub zgłosić się do zakładowej przychodni z prośbą o zwolnienie. Zapewne i Panu od czasu do czasu dokuczają konzonki? W tym bowiem okresie rozstrzygnie się zasadnicze przesłanie ostrzegawczego Pana snu. Kierownik będzie prawdopodobnie oświadczył o nadwyżce, malwersacji lub wieciska łapówki, czyni w przyszłości chciałby obciążać Pana. A chorzy czy nieobecni jak wiadomo nie grzeszą!

## Znalazłem się w krzakach (z życia sfer)

To zielone, co trzymał w ręku pan od małego, to nie mniej ni więcej, tylko nadproże, firmowe zresztą, od samochodu „Zaporozec”. Uświadomienie sobie tego faktu po raz kolejny uprawiało redaktora Ce w osłupienie. Ten samochód znalazł nadto dobrze. Wszedł w jego posiadanie drogą kupna — sprzedażi właśnie nieco ponad osiem lat temu i wtedy też wydarzyła się ta dziwna — niewątpliwie — przypada. Poznał — belkotu nieprzytomnie Kurdi. To był mój samochód. Samochód, ale ten wywołał... — A to pan poznaje? — nieznajomy był bezwzględny. — Ce trzymał w ręku wyimek z jego rodzimej niedużej gazety i błędnym wzrokiem wodził po szpaltach. — Tytuł, tak tytuł. Tego mi brakowało — uświadomił sobie nagle, czego mu brakowało.

wala na rozrywanej już kolumnie, którą oglądał przed dwudziestoma minutami, kiedy to jego nogi majtały się jeszcze swobodnie. „Królowa Mazur — czyli leśne dziadki wybierają Miss” — pamiętał. Pamiętał aż nadto dobrze. — Pani nazywa się Ksenia — tak brzmiało pierwsze pytanie. — Oczywiście. To mój tatuś tak uroczo mnie potraktował. — Pani urok przechodzi mimo to wszelkie granice. — Czyżby? — Ależ... — Literę przed oczami Kurdiego poczęły nagle dostawać szatańskie przeczki, średników, znaków zapytania nabierał tempa. — Ale to nie była uciele Jola! — ta nagła myśl — ośmielił przyczołdka o rzeczywistości. Jutro — dalszy... CIĄG



**SLEDZICKI Z PIECZUREK**  
— A więc uderzył pan swego sąsiada pięścią w twarz z lewej strony z całej siły? Co pan może powiedzieć na swoje usprawiedliwienie?  
— Panie sędzio — tłumaczy Sledzicki — ja widzę dobrze tylko na prawe oko. Chciałem jedynie tuż przy Makymiu lepiej do siebie obrócić...

# „Malżeński” szczyt

Ludzie wycieczają, urlopują, nabierają sił do pracy przez cały przyszedł rok. Okazuje się jednak, że nie wszystkim jest tak dobrze. Urwanie głowy mają na przykład obecnie pracownicy Urzędu Stanu Cywilnego w Łomży. Czerwiec, lipiec i sierpień to już tradycyjnie — szczyt małżeńskich związków.

ly świat nie liczy się i kończy się na nich samych. O wścisłowo trudno posadzać pracowników USC, ale skoro dziennikarz pyta, więc odpowiadają. To fakt, że Łomża może śmiało ubiegać się o prymat pod względem ilości rodzących się „wczesniańców”. Przy ślubie wszystko wygląda elegancko: panna młoda jak pałuszek, ale przecież metryki urodzenia nie kłamia, a do dziecienia to już chyba każdy potrafi liczyć.

A potem — to już normalny, szary kolorytek. Garnki, plechuchy, codzienne obowiązki — znacznie różniące się charakterem od owych uroczystych, najpierw jeszcze obywateli, a potem, dzięki świątek uroczystych, w sposób nie rozpatrywaniu przyszłości. Miałoby być jak pięknie. Tymczasem fakty, notowane w dokumentach USC są znowu bezlistne. W tym roku w Łomży udzielono 210 ślubów. Natomiast w zeszłym swych supłów zdecydowały się 53 małżeństwa. Mniej więcej jedna czwarta. Trudno równocześnie ośmielić dużo to czy mało. Przecież rozwój to również krok w kierunku uszczelnienia człowieka, jakby na ten problem nie patrzeć.

Za nami kolejna sobota. W łomżyńskim USC doznana wierność i miłość przysięgło sobie kolejnych kilkanaście par... (ktoś)

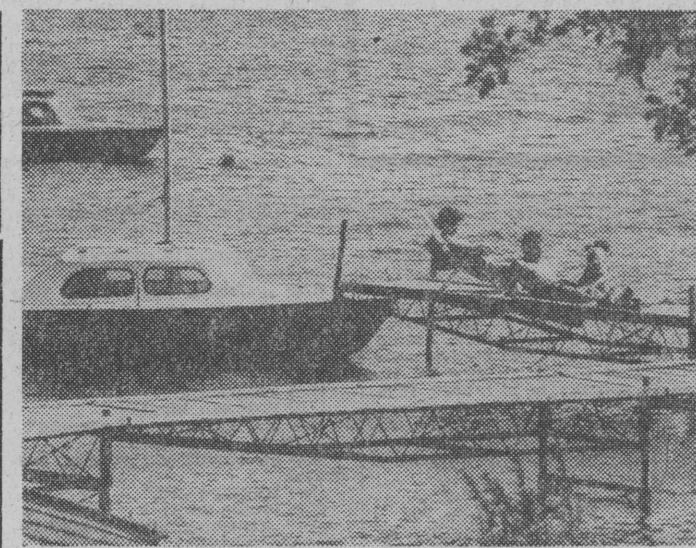
## Lipa pilnie poszukiwana

„Herbapol” — to prawdziwy potentat w dziedzinie skupu i przetworstwa ziół. Średnia wiek: 20-25 lat. Dość duży to przedział, ale i tak trudno posadzać młodych małżonków, że padli ofiarą swych młodzieńcych uniesień. W tym jednym dniu są najświeżej przekonani, że dokonują wyboru słusznego, że ca-

nach ich zbioru. Rozmalt zioła zbiera się bowiem nie tylko w określonych porach roku, ale nawet dnia. Wtajemniczeni wiedzą, że w czasie upałów lub podczas deszczowej pogody ziół nie zbiera się w ogóle. Liście i łodygi zrywa się w początkowej fazie kwitnienia, a korę z drzew i krzewów — dwukrotnie: wiosną i wczesną jesienią.

Przed podjęciem decyzji o zbieraniu ziół z zasobów naturalnych w celach zarobkowych, należy nawiązać kontakt z najbliższym punktem skupu ziół. Z przedstawicielami „Herbapolu” trzeba bawić koniecznie ustalić terminy dostaw poszczególnych surowców zieliarskich, które w danym regionie występują i na które jest zapotrzebowanie.

Chodzi o to, by zbierać zioła potrzebne, które na pewno zostaną zakupione. Może to być ziele dziurawca, krwawnik i wiele innych leczniczych roślin. Wśród nich jest wciąż kwiat lipy. (cis)



Na kempingu „Rusalka” koło Węgorzewa sporo jest wczasowiczów i turystów z NRD i Czechosłowacji. Fot. J. CIELUSZECKI i Z. LENKIEWICZ



Czy trzeba czuwać przy magazynie?

Na informację z sobotniego dyżuru („GW” z 21 bm.) w zgłoszonej przez rolnika sprawie, zareagowała Henryka Łada, zastępca dyrektora Wydziału Handlu Urzędu Wojewódzkiego w Łomży wyjaśniając, że: „zgodnie z obowiązującymi od 1 kwietnia br. wytycznymi wojewody łomżyńskiego w sprawie obrotu deficytowymi materiałami budowlanymi dla odbiorców tymczasowych Urząd Gminy w Wiśniewie sporządził w 1988 r. zbiorczą listę potrzeb na teren, umieszczając inwestycje Eugeniusza Wysockiego na pozycji 19, na 120 sztuk eternitu. Lista została przekazana do realizacji Gminnej Spółdzielni w Wiśniewie. Inwestor, interweniując w tutejszym Wydziale 22 marca br. został poinformowany, że

## Skarby są tylko gdzie?

re błąkały się po ziemi... Kto to wie? Przy mnie prace doszły do głębokości 40 cm. W sąsiednim stanowisku, gdzie trafiono na grób, głębokość wynosiła prawie dwa metry! Perspektywy niecie, no nie? — Tomek na to wszystko wzdycha — Wobec Roberta swojej wiedzy „Pozostaw” („z rozrywki” oczywiście), a później z górki (pracując do 14-tej). Dzieciwymi były tak pomordowane, że nawet im się mówić nie chciało... Podobno, jak już dopadła „bajora” (jakąś mokra woda), to im się języki rozwiązują. Trzeba będzie to sprawdzić. I to by było na razie tyle. Następna relacja za jakiś czas. Bywajcie!!!

## Ekspresowy wywiad

Cląg dalszy ze str. 1  
bo istnieje element rywalizacji, nauka — bo rozwija intelekt, sztuka — bo na mistrzowskim poziomie powstają arcydzieła tańca... Jeśli jest to także sport, to w takim razie, jak wygląda pański trening?  
— W mojej sytuacji tzn. trenera szachowego było to wspólna praca z zawodnikami drugoligowej „Hańczy” Suwałki. Analizujemy ich partie, omawiamy taktykę. Zajmują się także szkoleniem młodszych szachistów. Jest w ich wykonaniu trening to raczej zabawa. Prawda jest taka, że trenerzy już lepiej nie grywają, nie rozwijają już swoich umiejętności, a koncentrują się na przekazywaniu swojej wiedzy wychowankom. Przepuszczają, przeciwnicy czekają na moje posunięcia.

## Witaminy w siołkach

W Zakładzie Przetwórstwa Owocowo-Warzywnego w Wysockim Mazowieckim trwa wyżona praca. 150-osobowa załoga, zatrudniona w trzymianowym systemie, pracuje również w wolne soboty i niedziele. Produkowane wyroby przeznaczone są głównie na zapotrzebienie rynku krajowego. W I półroczu br. wyprodukowano przetworzone wartości 985 mln zł. Złożyło się na to m.in. 61 ton kompotów ananasowych i truskawkowych, 288 tys. litrów soków wysokosłodzonych, 382 tys. litrów napojów owocowych, 119 tys. litrów win. Obecnie wytwarza się moszcz, który jest półfabrykatem do produkcji soków i win oraz wina „Kordal”. (dat)

## W Suwalskiem Lekarzy jak na lekarstwo

W ubr. dla woj. suwalskiego pozyskano 16 lekarzy medycyny i 13 stomatologów. Ściągnęli ich tu głównie mieszkańcy, asygnowani na samochody, działki budowlane i preferencje placowe. W tym roku do tej pory przybyło dwóch stomatologów i specjalista chorób wewnętrznych. Ciągłe jednak, mimo różnych przywilejów, jest ich za mało. — Aż 5 ośrodków zdrowia w województwie nie ma lekarzy, zaś w miejskim lecznictwie podstawowym brakuje 10 lekarzy. Największe kłopoty kadrowe mają ZOZ w Węgorzewie, Pisz i Góldapi. Absolwenci akademii medycznych po prostu boją się osiąść w małych miastach i na wsi. Chodzi tu m.in. o utrudnione warunki podnoszenia kwalifikacji. Nie wszędzie też — wbrew pozorom — rozwiązany jest problem mieszkań. Najłatwiej o nie w Suwałkach. W terenie bywa różnie. (m)

## Wystawa malarstwa

W sali wystaw artystycznych Miejsko-Gminnego Ośrodka Kultury w Góldapi czynna jest wystawa malarstwa Elżbiety Archuczyńskiej. Tematem większości pejzaży jest kraina dzieciństwa — Suwalszczyzna. W krajobrazach wziętych z natury malarzka wnosi bujność barw oraz to co jest w nich najwartościowsze — potęgę nastroju. Emanuje ona na odbiorcę melancholijna zaduma, spokój, tym co tak trudno znaleźć w dzisiejszej rzeczywistości. Autorka — romantyczka — wkłada w motywy nastrojowe swój stan uczuciowy. Obrazy jej są odbiciem wrażliwości na piękno, które gdzieś tam zachowało

## Kioski w nowej szacie

Kierownictwo Rejonowego Oddziału RSW „Prasa-Książka-Ruch” w Grajewie zadbało o estetyczny wygląd kiosków „Ruch”. Wszystkie zostały pięknie odmalowane. Fanie zatrudnione w kioskach i przeważnie pracują tu kobiety, lubiace porządek jak u siebie w domu, robią generalne sprzątnięcie w miejscu pracy. Obecnie przystępniejszy jest tu kupować, a sprzedawcom pracować. (mar)

## Szmatka za biżuterię

20 bm. do kobiety mieszkającej przy ul. Rybaków w Łomży zapukała nieznajoma. Wyszła otworzyć, a „Jugosłowianka” wysperala w tym czasie złotą biżuterię wartości ok. 200 tys. zł. Trudno jednak powiedzieć, że za nią nie zapłaciła ani grosza. Zostawiła w zamian kawałek niebrzydkiej tkaniny, prosząc o przekazanie jej do komisji. I spokojnie opuściła gościnne progi. (nom)

## Tow. Edwardowi Czarnieckimu

wyraża szczerą współczucia z powodu śmierci  
**TESCIA**  
składają pracownicy KW PZPR w Łomży  
(bm)



## II runda Pucharu Polski Grom Czerwony Bór — Motor Lublin

Ciekawy — mamy taką nadzieję — mecz obejrzą będą mogli w najbliższym tygodniu kibice i sympatycy zespołu Gromu Czerwony Bór. Drużyna ta bowiem w ramach II rundy Pucharu Polski zmierzy się 3 bm. z byłym pierwszoligowcem — Motorem Lublin. Mecz rozegrany zostanie na stadionie MOSIR w Łomży. Początek spotkania — godz. 17.

## Coraz węższa rzeka mleka

...i coraz węższa płynie do zakładów mleczarskich w woj. suwalskim. W pierwszym półroczu br. dostawy były o ok. 3 proc. mniejsze niż w analogicznym okresie ubr. Największy spadek skupu odnotowały spółdzielnie mleczarskie, gdzie dostawcami są gospodarstwa uposażone — PGR i Spółdzielnie Produkcyjne. Tam właśnie zanotowano duży spadek pogłowia krów mlecznych i brak zainteresowania tą dziedziną produkcji.

## Witaminy w siołkach

W Zakładzie Przetwórstwa Owocowo-Warzywnego w Wysockim Mazowieckim trwa wyżona praca. 150-osobowa załoga, zatrudniona w trzymianowym systemie, pracuje również w wolne soboty i niedziele. Produkowane wyroby przeznaczone są głównie na zapotrzebienie rynku krajowego. W I półroczu br. wyprodukowano przetworzone wartości 985 mln zł. Złożyło się na to m.in. 61 ton kompotów ananasowych i truskawkowych, 288 tys. litrów soków wysokosłodzonych, 382 tys. litrów napojów owocowych, 119 tys. litrów win. Obecnie wytwarza się moszcz, który jest półfabrykatem do produkcji soków i win oraz wina „Kordal”. (dat)

## W Suwalskiem Lekarzy jak na lekarstwo

W ubr. dla woj. suwalskiego pozyskano 16 lekarzy medycyny i 13 stomatologów. Ściągnęli ich tu głównie mieszkańcy, asygnowani na samochody, działki budowlane i preferencje placowe. W tym roku do tej pory przybyło dwóch stomatologów i specjalista chorób wewnętrznych. Ciągłe jednak, mimo różnych przywilejów, jest ich za mało. — Aż 5 ośrodków zdrowia w województwie nie ma lekarzy, zaś w miejskim lecznictwie podstawowym brakuje 10 lekarzy. Największe kłopoty kadrowe mają ZOZ w Węgorzewie, Pisz i Góldapi. Absolwenci akademii medycznych po prostu boją się osiąść w małych miastach i na wsi. Chodzi tu m.in. o utrudnione warunki podnoszenia kwalifikacji. Nie wszędzie też — wbrew pozorom — rozwiązany jest problem mieszkań. Najłatwiej o nie w Suwałkach. W terenie bywa różnie. (m)

## Wystawa malarstwa

W sali wystaw artystycznych Miejsko-Gminnego Ośrodka Kultury w Góldapi czynna jest wystawa malarstwa Elżbiety Archuczyńskiej. Tematem większości pejzaży jest kraina dzieciństwa — Suwalszczyzna. W krajobrazach wziętych z natury malarzka wnosi bujność barw oraz to co jest w nich najwartościowsze — potęgę nastroju. Emanuje ona na odbiorcę melancholijna zaduma, spokój, tym co tak trudno znaleźć w dzisiejszej rzeczywistości. Autorka — romantyczka — wkłada w motywy nastrojowe swój stan uczuciowy. Obrazy jej są odbiciem wrażliwości na piękno, które gdzieś tam zachowało

## Kioski w nowej szacie

Kierownictwo Rejonowego Oddziału RSW „Prasa-Książka-Ruch” w Grajewie zadbało o estetyczny wygląd kiosków „Ruch”. Wszystkie zostały pięknie odmalowane. Fanie zatrudnione w kioskach i przeważnie pracują tu kobiety, lubiace porządek jak u siebie w domu, robią generalne sprzątnięcie w miejscu pracy. Obecnie przystępniejszy jest tu kupować, a sprzedawcom pracować. (mar)

## Szmatka za biżuterię

20 bm. do kobiety mieszkającej przy ul. Rybaków w Łomży zapukała nieznajoma. Wyszła otworzyć, a „Jugosłowianka” wysperala w tym czasie złotą biżuterię wartości ok. 200 tys. zł. Trudno jednak powiedzieć, że za nią nie zapłaciła ani grosza. Zostawiła w zamian kawałek niebrzydkiej tkaniny, prosząc o przekazanie jej do komisji. I spokojnie opuściła gościnne progi. (nom)

## Tow. Edwardowi Czarnieckimu

wyraża szczerą współczucia z powodu śmierci  
**TESCIA**  
składają pracownicy KW PZPR w Łomży  
(bm)

Start ten okazał się bardzo szczęśliwym m.in. dla Elżbiety Archuczyńskiej, która wywalczyła wicemistrzostwo Polski w „jedynkach”. Niezłe spisał się również pozostały reprezentacji ETLW. Cztery Wasławscy zdobyli 3 medale w „jedynek” — chłopców. W dwójkach podwójnych dziewcząt zdobyli 2 medale — dziewczyna Elżbieta Ciesielska i Monika Pałczewska, a również punktowana, choć dwunasta pozycję zapewniła sobie w klasyfikacji seniorów — jedynie seniorów — Andrzej Bąkowski. Łomżyński zawodnicy przebywali już w br. m.in. na zgrupowaniu w Tyńcu, w ramach którego m.in. na wicemistrzostwa Polski „Startu” oraz jesiennych regaty w Bydgoszczy. (ktoś)



# MIKROKOMPUTERY

PRZEDSIĘBIORSTWO HANDLOWO-PRODUKCYJNE Sp. z o.o.

Jednostka Gospodarki Uspołecznionej

## OFERUJE

### PROFESJONALNY MIKROKOMPUTER MAZOVIA 1016 KOMPATYBILNY Z IBM PC/XT

- jednostka centralna pracująca z częstotliwością 4,77 MHz
- dwa napędy dysku elastycznego 360 kB
- monitor monochromatyczny MM 12 P lub monitor kolorowy
- napęd dysku twardego 20 MB
- wyposażenie dodatkowe: dyskietki, pudełka do dyskietek, pokrowce, dokumentacja

Ponadto proponujemy urządzenia peryferyjne:

- drukarki firmy STAR i CITIZEN
- monitory MM 12 P
- napędy dysku elastycznego 360 kB
- napędy dysku twardego 20 MB
- „myszy”, plottery, digitizery

Dodatkową ofertą są wysokiej klasy kserografy firmy MINOLTA.

Dodatkowych informacji udziela i przyjmuje zamówienia: PHP „MIKROKOMPUTERY” Oddział w Siedlcach 08-110 SIEDLCE ul. Kleebergowa 2, tel. 262-65

k 3473-1

**SĄD REJONOWY w Suwałkach i Wydział Cywilny** Sekcja Spraw Rejestrowych w osobie Sędziego Bogumił Boniszewskiej po rozpoznaniu w dniu 30 maja 1988 r. na posiedzeniu niejawnym sprawy z wniosku Przedsiębiorstwa Wielobranżowego „Biebrza” Spółki z ograniczoną odpowiedzialnością w Lipsku nad Biebrzą o wpisanie do Rejestru Handlowego

postanawia: Wpisać do Rejestru Handlowego, numer Rejestru RH-34 następujące dane:

Rubryka 1 - 1  
Rubryka 2 - Przedsiębiorstwo Wielobranżowe „Biebrza” Spółka z ograniczoną odpowiedzialnością jednostka gospodarki uspołecznionej w Lipsku nad Biebrzą. Siedzibą Spółki jest miasto Lipsk nad Biebrzą. Przedmiotem działania Spółki jest każda działalność gospodarcza ograniczona tylko monopolami państwowymi. Przedmiotem działania jest prowadzenie wszelkiej działalności wytwórczej, usługowej i handlowej a także w kooperacji z partnerami krajowymi i zagranicznymi na rachunek własny i w pośrednictwie.

Rubryka 3 - „Kapitał Zakładowy spółki wynosi 4.700.000 zł i dzieli się na 470 udziałów po 10.000 zł każdy.

Rubryka 4 - Członkami Zarządu są:

- Franciszek Markowski - Prezes Zarządu
- Jan Polubok - Członek Zarządu
- Kazimierz Kwasowski - Członek Zarządu
- Rubryka 6 - Spółka z ograniczoną odpowiedzialnością utworzona aktem notarialnym w Sokółce dnia 23 maja 1988 r. Repertorium „A” nr 701/88. Czas trwania Spółki jest nieograniczony.

k 3465-1

**WZGS „SCH” BIAŁYSTOK, ul. Senkiewicza 55 a, tel. 753-522, wewn. 42**

**POSIADA WOLNE SKIEROWANIA**

na wczesny wypoczynkowy w campingowych ośrodkach wypoczynkowych w Starych Juchach i Płaskach w terminie 15-28.08.88 r. Cena skierowania - 26.000 zł.

k 3554-1

### lokale

ZAOPIEKUJĘ się starszą samotną osobą w zamian za oddzielny pokój. Oryty Biuro Ogłoszeń „2859”.

SPRZEDAM M-4 Łomża, tel. 21-85, g 2848-1

**Wyrazy głębokiego współczucia**  
**Stanisław Wysokiej**  
z powodu zgonu  
**MĘŻA**  
składają:  
dyrektorka i pracownicy Zespołu Opiekł Zdrowotnej w Łapach k 3631-1

### KOMUNIKAT

Niniejszym zawiadamiam, że zostało wszczęte postępowanie administracyjne w sprawie wydania decyzji zatwierdzającej plan realizacyjny i udzielenia pozwolenia na budowę i przebudowę urządzeń elektroenergetycznych w miejscowości Plutycze gmina Bielsk Podlaski woj. białostockie. Z planem ww. inwestycji można zapoznać się w ciągu 14 dni od dnia dzisiejszego w Urzędzie Gminy w Bielsku Podlaskim lub w pokoju nr 250 Urzędu Wojewódzkiego w Białymstoku.

Wojewoda Białostocki k 3524-1

### KOMUNIKAT

Niniejszym zawiadamiam, że zostało wszczęte postępowanie administracyjne w sprawie wydania decyzji zatwierdzającej plan realizacyjny i udzielenia pozwolenia na budowę i przebudowę urządzeń elektroenergetycznych w miejscowości Bujnowo gm. Wyszków.

Z planem ww. inwestycji można zapoznać się w ciągu 14 dni od dnia dzisiejszego w Urzędzie Gminy w Wyszkowie lub w pokoju nr 250 Urzędu Wojewódzkiego w Białymstoku.

Wojewoda Białostocki k 3525-1

**MIESZKANIE** spółdzielcze M-3 w Zielonej Górze zamiana na podobne w Białymstoku. Władom: Zielona Góra, ul. Zawadzkiego 18/14

**MIESZKANIE** w Giżycku na okres roku poszukuje małżeństwo. Piłatne z góry. Tel. 22-09 Giżycko.

p 645-1

### rózne

BURSZTYN (surowy) - kupię. Sopot tel. 51-59-13.

EGYPTON duży, falisty - sprzedam. Władom: Modzelewska, Puchaty 13.

KOZE - sprzedam. Tel. 85-269.

NOWY słupek Perkinsi - sprzedam. Zbigniew Nidzowski, Zambrow, tel. 34-67.

DOM drewniany 12x10 - sprzedam. Starowina 10, gm. Pabianice.

DOM jednorodzinny (centralne ogrzewanie, gaz miejski) sprzedam. Władom: Czestawa, Kockowska, 12-200 Pisz, ul. Spacerowa 19, woj. suwalskie.

p 630-1

CIĄGNIK C-360 - sprzedam. Władom: Jan Zaleski, Kamionka Stara, 16-529 Bargłowo.

CIĄGNIK T5A, kosiarze listrowa do ciągnika - sprzedam. Tadeusz Rogowski, 16-050 Tykocin, ul. Zaścianek 21.

g 2778-1

**Wyrazy szczerzego współczucia**  
**kol. Tadeuszowi Bagnowskiemu**  
z powodu śmierci  
**TEŚCIOWEJ**  
składają:  
dyrektorka i pracownicy Zakładu Piwowarskich w Białymstoku k 3636-1

**Wyrazy szczerzego współczucia**  
**Halinie Popławskiej**  
z powodu śmierci  
**OJCA**  
składają:  
Zarząd oraz pracownicy BSM k 3633-1

**ZAKŁAD GRAWERSKI**  
Ryszard Dobrowolski  
11-500 Giżycko, ul. Daszyńskiego 25/5  
W Y K O N U J E  
dla instytucji i indywidualnie.  
estetyczne i praktyczne:  
\* tabl. znamionowe, instr. obsługi do maszyn i urządzeń  
\* tabl. okolicznościowe, wizytówki, numerki na drzwi, żetony itp.  
\* trwałe szablony z cienkiej blachy  
\* wycinanie cyfr i liter alfabetu (pismo techn. i ozdobne) itp.  
z laminatu grawerskiego, blachy, aluminium i mosiężnej.  
SERDECZNIE ZAPRASZAM!  
p 659-1

**PRZEDSIĘBIORSTWO PRZEMYSŁU CHEMICZNEGO**  
w Białymstoku, ul. Pozioma 4  
**zatrudni pracowników:**  
- garmazer chłodniczy - kobiety  
- wymagania: ważna książeczka zdrowia, ukończenie 18 lat,  
- garmazer chłodniczy - mężczyźni  
- wymagania: umiejętność rozbioru mięsa, ważna książeczka zdrowia, pełnoletni.  
Przedsiębiorstwo zapewnia wysokie wynagrodzenie, posiłki regeneracyjne oraz 8 kg mięsa i jego przetworów w cenie detalicznej.  
Informacji udziela Dział ds. Pracowniczych tel. 410-646 wewn. 217 lub 226.  
k 3612-0

**CTHE „UNITRA - SERWIS”**  
**ZATRUDNI**  
w Nowym Zakładzie Usługowym w Łomży ul. Kazańska 6  
**TECHNIKÓW SERWISU RTV**  
Warunki pracy do uzgodnienia u kierownika zakładu, lub telefon 69-500.  
k 3618-1

Zofia Oldakowska z d. Rusiłowicz c. Renata i Teresy z d. Oszer ur. 16 czerwca 1959 r. w Białymstoku, zam. Białystok, ul. Wojsk Ochrony Pogranicza 78/1 z 4, prawomocnym wyrokiem Sądu Wojewódzkiego z dnia 18 listopada 1987 r. w sprawie III.K.15.87, skazana została za to, że: w dniu 8 grudnia 1988 r. w Białymstoku dokonała zabójstwa swego męża RZ.O. na karę 15 lat pozbawienia wolności, pozbawienie praw publicznych na 5 lat, orzeczone na wizałki po 5.000 zł na rzecz Centrum Zdrowia Matki Polki w Łodzi i Oddziału Miejskiego Polskiego Czerwonego Krzyża w Białymstoku. k 3635-1

Marek Pawełski, syn Zygrydy, ur. 4 kwietnia 1961 r. w Białymstoku, zam. Białystok, ul. Zimowa 2, prawomocnym wyrokiem SĄDU WOJEWÓDZKIEGO w BIAŁYMSTOKU z dnia 17 maja 1988 r. w sprawie II.K.13.88 - za dokonanie napadu rabunkowego przy użyciu niebezpiecznego narzędzia na osobie Anny P. został skazany na karę: - 8 lat pozbawienia wolności, 200.000 zł grzywny, konfiskata mienia - 20.000 zł na rzecz NFOZ Oddział w Białymstoku 1 na rzecz porządkowej Anny P. k 3592-1

DOM z wygodami w Białymstoku - kupię. Tel. 434-602. g 2830-1  
CIĄGNIK T5A, kosiarze listrowa do ciągnika - sprzedam. Tadeusz Rogowski, 16-050 Tykocin, ul. Zaścianek 21. g 2778-1  
KOMBAJN ciągnikowo-zbiorniczy (nowy) - sprzedam. Zenon Halafo, Bagny, 19-124 Jasiły, białostockie. g 2819-1  
KOPACZKI ciągnikowa Orkan, Nysa - tanio sprzedam. Marek Waljewski, Popowo, 16-320 Bargłowo. p 611-1  
SNOPIOWAZALKE WC-5 i mikroarnie samozasrzadzające MTB - sprzedam. Władom: Alfons Letkowski, zam. Siedliska 20, 16-300 Eik. p 620-1

**PROGRAM I**  
Władom: 0,02, 1,00, 2,00, 3,00, 4,00, 5,00, 5,30, 6,00, 8,00, 9,00, 10,00, 14,00, 16,00, 18,00, 20,00; 0,10 Muzyka; 18,30 Wzrost i zdrowie; 19,00 Rozmowy; 19,30 Wzrost i zdrowie; 20,00 Ciepły tenor; 20,45 Cienie kultury; 21,00 Punctum contra punctum; 21,45 Cienie kultury; cz. II; 23,05 24 godziny w 10 minut; 23,15 Puls jazzu; 23,45 Cienie kultury; 23,50 Złota perła tygodnia; L. Delibes; 24,00 Wzrost i zdrowie; 24,15 Miniatura poetki; 23,50 „Pallinurus z Meksyku”.

**PROGRAM II**  
Władom: 5,05, 6,00, 7,00, 11,00, 18,30, 23,30; 5,00 Muzyka porannek Czworki; 6,40 Tydzień z A. Zarycki; 7,10 z muzycznych aniałów; 7,30 Spokojnie z piosenką radziecką; 7,50 Halo, wakacje - program Rozgłośni Harcerskiej; 8,50 Aktualności; 9,00 W ludowych rytmach; 9,10 Jestem nie zawężona; 9,20 Teatr dla przedszkolaków; 10,00 parowoziki; 10,10 Ciepły tenor; 10,20 Wzrost i zdrowie; 10,30 Konstancja; 10,30 Wzrost i zdrowie; 10,40 „Gdy ktoś wolał Euzyma”; 10,45 Zabywy przy murze; 10,50 Muzyka; 10,55 Program Rozgłośni Harcerskiej; 10,55 Symfonia Ruskich Wiedeńskich; 11,00 Muzyka; 11,00 Wzrost i zdrowie; 11,10 Wzrost i zdrowie; 11,15 Wzrost i zdrowie; 11,20 Wzrost i zdrowie; 11,25 Wzrost i zdrowie; 11,30 Wzrost i zdrowie; 11,35 Wzrost i zdrowie; 11,40 Wzrost i zdrowie; 11,45 Wzrost i zdrowie; 11,50 Wzrost i zdrowie; 11,55 Wzrost i zdrowie; 12,00 Wzrost i zdrowie; 12,05 Wzrost i zdrowie; 12,10 Wzrost i zdrowie; 12,15 Wzrost i zdrowie; 12,20 Wzrost i zdrowie; 12,25 Wzrost i zdrowie; 12,30 Wzrost i zdrowie; 12,35 Wzrost i zdrowie; 12,40 Wzrost i zdrowie; 12,45 Wzrost i zdrowie; 12,50 Wzrost i zdrowie; 12,55 Wzrost i zdrowie; 13,00 Wzrost i zdrowie; 13,05 Wzrost i zdrowie; 13,10 Wzrost i zdrowie; 13,15 Wzrost i zdrowie; 13,20 Wzrost i zdrowie; 13,25 Wzrost i zdrowie; 13,30 Wzrost i zdrowie; 13,35 Wzrost i zdrowie; 13,40 Wzrost i zdrowie; 13,45 Wzrost i zdrowie; 13,50 Wzrost i zdrowie; 13,55 Wzrost i zdrowie; 14,00 Wzrost i zdrowie; 14,05 Wzrost i zdrowie; 14,10 Wzrost i zdrowie; 14,15 Wzrost i zdrowie; 14,20 Wzrost i zdrowie; 14,25 Wzrost i zdrowie; 14,30 Wzrost i zdrowie; 14,35 Wzrost i zdrowie; 14,40 Wzrost i zdrowie; 14,45 Wzrost i zdrowie; 14,50 Wzrost i zdrowie; 14,55 Wzrost i zdrowie; 15,00 Wzrost i zdrowie; 15,05 Wzrost i zdrowie; 15,10 Wzrost i zdrowie; 15,15 Wzrost i zdrowie; 15,20 Wzrost i zdrowie; 15,25 Wzrost i zdrowie; 15,30 Wzrost i zdrowie; 15,35 Wzrost i zdrowie; 15,40 Wzrost i zdrowie; 15,45 Wzrost i zdrowie; 15,50 Wzrost i zdrowie; 15,55 Wzrost i zdrowie; 16,00 Wzrost i zdrowie; 16,05 Wzrost i zdrowie; 16,10 Wzrost i zdrowie; 16,15 Wzrost i zdrowie; 16,20 Wzrost i zdrowie; 16,25 Wzrost i zdrowie; 16,30 Wzrost i zdrowie; 16,35 Wzrost i zdrowie; 16,40 Wzrost i zdrowie; 16,45 Wzrost i zdrowie; 16,50 Wzrost i zdrowie; 16,55 Wzrost i zdrowie; 17,00 Wzrost i zdrowie; 17,05 Wzrost i zdrowie; 17,10 Wzrost i zdrowie; 17,15 Wzrost i zdrowie; 17,20 Wzrost i zdrowie; 17,25 Wzrost i zdrowie; 17,30 Wzrost i zdrowie; 17,35 Wzrost i zdrowie; 17,40 Wzrost i zdrowie; 17,45 Wzrost i zdrowie; 17,50 Wzrost i zdrowie; 17,55 Wzrost i zdrowie; 18,00 Wzrost i zdrowie; 18,05 Wzrost i zdrowie; 18,10 Wzrost i zdrowie; 18,15 Wzrost i zdrowie; 18,20 Wzrost i zdrowie; 18,25 Wzrost i zdrowie; 18,30 Wzrost i zdrowie; 18,35 Wzrost i zdrowie; 18,40 Wzrost i zdrowie; 18,45 Wzrost i zdrowie; 18,50 Wzrost i zdrowie; 18,55 Wzrost i zdrowie; 19,00 Wzrost i zdrowie; 19,05 Wzrost i zdrowie; 19,10 Wzrost i zdrowie; 19,15 Wzrost i zdrowie; 19,20 Wzrost i zdrowie; 19,25 Wzrost i zdrowie; 19,30 Wzrost i zdrowie; 19,35 Wzrost i zdrowie; 19,40 Wzrost i zdrowie; 19,45 Wzrost i zdrowie; 19,50 Wzrost i zdrowie; 19,55 Wzrost i zdrowie; 20,00 Wzrost i zdrowie; 20,05 Wzrost i zdrowie; 20,10 Wzrost i zdrowie; 20,15 Wzrost i zdrowie; 20,20 Wzrost i zdrowie; 20,25 Wzrost i zdrowie; 20,30 Wzrost i zdrowie; 20,35 Wzrost i zdrowie; 20,40 Wzrost i zdrowie; 20,45 Wzrost i zdrowie; 20,50 Wzrost i zdrowie; 20,55 Wzrost i zdrowie; 21,00 Wzrost i zdrowie; 21,05 Wzrost i zdrowie; 21,10 Wzrost i zdrowie; 21,15 Wzrost i zdrowie; 21,20 Wzrost i zdrowie; 21,25 Wzrost i zdrowie; 21,30 Wzrost i zdrowie; 21,35 Wzrost i zdrowie; 21,40 Wzrost i zdrowie; 21,45 Wzrost i zdrowie; 21,50 Wzrost i zdrowie; 21,55 Wzrost i zdrowie; 22,00 Wzrost i zdrowie; 22,05 Wzrost i zdrowie; 22,10 Wzrost i zdrowie; 22,15 Wzrost i zdrowie; 22,20 Wzrost i zdrowie; 22,25 Wzrost i zdrowie; 22,30 Wzrost i zdrowie; 22,35 Wzrost i zdrowie; 22,40 Wzrost i zdrowie; 22,45 Wzrost i zdrowie; 22,50 Wzrost i zdrowie; 22,55 Wzrost i zdrowie; 23,00 Wzrost i zdrowie; 23,05 Wzrost i zdrowie; 23,10 Wzrost i zdrowie; 23,15 Wzrost i zdrowie; 23,20 Wzrost i zdrowie; 23,25 Wzrost i zdrowie; 23,30 Wzrost i zdrowie; 23,35 Wzrost i zdrowie; 23,40 Wzrost i zdrowie; 23,45 Wzrost i zdrowie; 23,50 Wzrost i zdrowie; 23,55 Wzrost i zdrowie; 24,00 Wzrost i zdrowie; 24,05 Wzrost i zdrowie; 24,10 Wzrost i zdrowie; 24,15 Wzrost i zdrowie; 24,20 Wzrost i zdrowie; 24,25 Wzrost i zdrowie; 24,30 Wzrost i zdrowie; 24,35 Wzrost i zdrowie; 24,40 Wzrost i zdrowie; 24,45 Wzrost i zdrowie; 24,50 Wzrost i zdrowie; 24,55 Wzrost i zdrowie; 25,00 Wzrost i zdrowie; 25,05 Wzrost i zdrowie; 25,10 Wzrost i zdrowie; 25,15 Wzrost i zdrowie; 25,20 Wzrost i zdrowie; 25,25 Wzrost i zdrowie; 25,30 Wzrost i zdrowie; 25,35 Wzrost i zdrowie; 25,40 Wzrost i zdrowie; 25,45 Wzrost i zdrowie; 25,50 Wzrost i zdrowie; 25,55 Wzrost i zdrowie; 26,00 Wzrost i zdrowie; 26,05 Wzrost i zdrowie; 26,10 Wzrost i zdrowie; 26,15 Wzrost i zdrowie; 26,20 Wzrost i zdrowie; 26,25 Wzrost i zdrowie; 26,30 Wzrost i zdrowie; 26,35 Wzrost i zdrowie; 26,40 Wzrost i zdrowie; 26,45 Wzrost i zdrowie; 26,50 Wzrost i zdrowie; 26,55 Wzrost i zdrowie; 27,00 Wzrost i zdrowie; 27,05 Wzrost i zdrowie; 27,10 Wzrost i zdrowie; 27,15 Wzrost i zdrowie; 27,20 Wzrost i zdrowie; 27,25 Wzrost i zdrowie; 27,30 Wzrost i zdrowie; 27,35 Wzrost i zdrowie; 27,40 Wzrost i zdrowie; 27,45 Wzrost i zdrowie; 27,50 Wzrost i zdrowie; 27,55 Wzrost i zdrowie; 28,00 Wzrost i zdrowie; 28,05 Wzrost i zdrowie; 28,10 Wzrost i zdrowie; 28,15 Wzrost i zdrowie; 28,20 Wzrost i zdrowie; 28,25 Wzrost i zdrowie; 28,30 Wzrost i zdrowie; 28,35 Wzrost i zdrowie; 28,40 Wzrost i zdrowie; 28,45 Wzrost i zdrowie; 28,50 Wzrost i zdrowie; 28,55 Wzrost i zdrowie; 29,00 Wzrost i zdrowie; 29,05 Wzrost i zdrowie; 29,10 Wzrost i zdrowie; 29,15 Wzrost i zdrowie; 29,20 Wzrost i zdrowie; 29,25 Wzrost i zdrowie; 29,30 Wzrost i zdrowie; 29,35 Wzrost i zdrowie; 29,40 Wzrost i zdrowie; 29,45 Wzrost i zdrowie; 29,50 Wzrost i zdrowie; 29,55 Wzrost i zdrowie; 30,00 Wzrost i zdrowie; 30,05 Wzrost i zdrowie; 30,10 Wzrost i zdrowie; 30,15 Wzrost i zdrowie; 30,20 Wzrost i zdrowie; 30,25 Wzrost i zdrowie; 30,30 Wzrost i zdrowie; 30,35 Wzrost i zdrowie; 30,40 Wzrost i zdrowie; 30,45 Wzrost i zdrowie; 30,50 Wzrost i zdrowie; 30,55 Wzrost i zdrowie; 31,00 Wzrost i zdrowie; 31,05 Wzrost i zdrowie; 31,10 Wzrost i zdrowie; 31,15 Wzrost i zdrowie; 31,20 Wzrost i zdrowie; 31,25 Wzrost i zdrowie; 31,30 Wzrost i zdrowie; 31,35 Wzrost i zdrowie; 31,40 Wzrost i zdrowie; 31,45 Wzrost i zdrowie; 31,50 Wzrost i zdrowie; 31,55 Wzrost i zdrowie; 32,00 Wzrost i zdrowie; 32,05 Wzrost i zdrowie; 32,10 Wzrost i zdrowie; 32,15 Wzrost i zdrowie; 32,20 Wzrost i zdrowie; 32,25 Wzrost i zdrowie; 32,30 Wzrost i zdrowie; 32,35 Wzrost i zdrowie; 32,40 Wzrost i zdrowie; 32,45 Wzrost i zdrowie; 32,50 Wzrost i zdrowie; 32,55 Wzrost i zdrowie; 33,00 Wzrost i zdrowie; 33,05 Wzrost i zdrowie; 33,10 Wzrost i zdrowie; 33,15 Wzrost i zdrowie; 33,20 Wzrost i zdrowie; 33,25 Wzrost i zdrowie; 33,30 Wzrost i zdrowie; 33,35 Wzrost i zdrowie; 33,40 Wzrost i zdrowie; 33,45 Wzrost i zdrowie; 33,50 Wzrost i zdrowie; 33,55 Wzrost i zdrowie; 34,00 Wzrost i zdrowie; 34,05 Wzrost i zdrowie; 34,10 Wzrost i zdrowie; 34,15 Wzrost i zdrowie; 34,20 Wzrost i zdrowie; 34,25 Wzrost i zdrowie; 34,30 Wzrost i zdrowie; 34,35 Wzrost i zdrowie; 34,40 Wzrost i zdrowie; 34,45 Wzrost i zdrowie; 34,50 Wzrost i zdrowie; 34,55 Wzrost i zdrowie; 35,00 Wzrost i zdrowie; 35,05 Wzrost i zdrowie; 35,10 Wzrost i zdrowie; 35,15 Wzrost i zdrowie; 35,20 Wzrost i zdrowie; 35,25 Wzrost i zdrowie; 35,30 Wzrost i zdrowie; 35,35 Wzrost i zdrowie; 35,40 Wzrost i zdrowie; 35,45 Wzrost i zdrowie; 35,50 Wzrost i zdrowie; 35,55 Wzrost i zdrowie; 36,00 Wzrost i zdrowie; 36,05 Wzrost i zdrowie; 36,10 Wzrost i zdrowie; 36,15 Wzrost i zdrowie; 36,20 Wzrost i zdrowie; 36,25 Wzrost i zdrowie; 36,30 Wzrost i zdrowie; 36,35 Wzrost i zdrowie; 36,40 Wzrost i zdrowie; 36,45 Wzrost i zdrowie; 36,50 Wzrost i zdrowie; 36,55 Wzrost i zdrowie; 37,00 Wzrost i zdrowie; 37,05 Wzrost i zdrowie; 37,10 Wzrost i zdrowie; 37,15 Wzrost i zdrowie; 37,20 Wzrost i zdrowie; 37,25 Wzrost i zdrowie; 37,30 Wzrost i zdrowie; 37,35 Wzrost i zdrowie; 37,40 Wzrost i zdrowie; 37,45 Wzrost i zdrowie; 37,50 Wzrost i zdrowie; 37,55 Wzrost i zdrowie; 38,00 Wzrost i zdrowie; 38,05 Wzrost i zdrowie; 38,10 Wzrost i zdrowie; 38,15 Wzrost i zdrowie; 38,20 Wzrost i zdrowie; 38,25 Wzrost i zdrowie; 38,30 Wzrost i zdrowie; 38,35 Wzrost i zdrowie; 38,40 Wzrost i zdrowie; 38,45 Wzrost i zdrowie; 38,50 Wzrost i zdrowie; 38,55 Wzrost i zdrowie; 39,00 Wzrost i zdrowie; 39,05 Wzrost i zdrowie; 39,10 Wzrost i zdrowie; 39,15 Wzrost i zdrowie; 39,20 Wzrost i zdrowie; 39,25 Wzrost i zdrowie; 39,30 Wzrost i zdrowie; 39,35 Wzrost i zdrowie; 39,40 Wzrost i zdrowie; 39,45 Wzrost i zdrowie; 39,50 Wzrost i zdrowie; 39,55 Wzrost i zdrowie; 40,00 Wzrost i zdrowie; 40,05 Wzrost i zdrowie; 40,10 Wzrost i zdrowie; 40,15 Wzrost i zdrowie; 40,20 Wzrost i zdrowie; 40,25 Wzrost i zdrowie; 40,30 Wzrost i zdrowie; 40,35 Wzrost i zdrowie; 40,40 Wzrost i zdrowie; 40,45 Wzrost i zdrowie; 40,50 Wzrost i zdrowie; 40,55 Wzrost i zdrowie; 41,00 Wzrost i zdrowie; 41,05 Wzrost i zdrowie; 41,10 Wzrost i zdrowie; 41,15 Wzrost i zdrowie; 41,20 Wzrost i zdrowie; 41,25 Wzrost i zdrowie; 41,30 Wzrost i zdrowie; 41,35 Wzrost i zdrowie; 41,40 Wzrost i zdrowie; 41,45 Wzrost i zdrowie; 41,50 Wzrost i zdrowie; 41,55 Wzrost i zdrowie; 42,00 Wzrost i zdrowie; 42,05 Wzrost i zdrowie; 42,10 Wzrost i zdrowie; 42,15 Wzrost i zdrowie; 42,20 Wzrost i zdrowie; 42,25 Wzrost i zdrowie; 42,30 Wzrost i zdrowie; 42,35 Wzrost i zdrowie; 42,40 Wzrost i zdrowie; 42,45 Wzrost i zdrowie; 42,50 Wzrost i zdrowie; 42,55 Wzrost i zdrowie; 43,00 Wzrost i zdrowie; 43,05 Wzrost i zdrowie; 43,10 Wzrost i zdrowie; 43,15 Wzrost i zdrowie; 43,20 Wzrost i zdrowie; 43,25 Wzrost i zdrowie; 43,30 Wzrost i zdrowie; 43,35 Wzrost i zdrowie; 43,40 Wzrost i zdrowie; 43,45 Wzrost i zdrowie; 43,50 Wzrost i zdrowie; 43,55 Wzrost i zdrowie; 44,00 Wzrost i zdrowie; 44,05 Wzrost i zdrowie; 44,10 Wzrost i zdrowie; 44,15 Wzrost i zdrowie; 44,20 Wzrost i zdrowie; 44,25 Wzrost i zdrowie; 44,30 Wzrost i zdrowie; 44,35 Wzrost i zdrowie; 44,40 Wzrost i zdrowie; 44,45 Wzrost i zdrowie; 44,50 Wzrost i zdrowie; 44,55 Wzrost i zdrowie; 45,00 Wzrost i zdrowie; 45,05 Wzrost i zdrowie; 45,10 Wzrost i zdrowie; 45,15 Wzrost i zdrowie; 45,20 Wzrost i zdrowie; 45,25 Wzrost i zdrowie; 45,30 Wzrost i zdrowie; 45,35 Wzrost i zdrowie; 45,40 Wzrost i zdrowie; 45,45 Wzrost i zdrowie; 45,50 Wzrost i zdrowie; 45,55 Wzrost i zdrowie; 46,00 Wzrost i zdrowie; 46,05 Wzrost i zdrowie; 46,10 Wzrost i zdrowie; 46,15 Wzrost i zdrowie; 46,20 Wzrost i zdrowie; 46,25 Wzrost i zdrowie; 46,30 Wzrost i zdrowie; 46,35 Wzrost i zdrowie; 46,40 Wzrost i zdrowie; 46,45 Wzrost i zdrowie; 46,50 Wzrost i zdrowie; 46,55 Wzrost i zdrowie; 47,00 Wzrost i zdrowie; 47,05 Wzrost i zdrowie; 47,10 Wzrost i zdrowie; 47,15 Wzrost i zdrowie; 47,20 Wzrost i zdrowie; 47,25 Wzrost i zdrowie; 47,30 Wzrost i zdrowie; 47,35 Wzrost i zdrowie; 47,40 Wzrost i zdrowie; 47,45 Wzrost i zdrowie; 47,50 Wzrost i zdrowie; 47,55 Wzrost i zdrowie; 48,00 Wzrost i zdrowie; 48,05 Wzrost i zdrowie; 48,10 Wzrost i zdrowie; 48,15 Wzrost i zdrowie; 48,20 Wzrost i zdrowie; 48,25 Wzrost i zdrowie; 48,30 Wzrost i zdrowie; 48,35 Wzrost i zdrowie; 48,40 Wzrost i zdrowie; 48,45 Wzrost i zdrowie; 48,50 Wzrost i zdrowie; 48,55 Wzrost i zdrowie; 49,00 Wzrost i zdrowie; 49,05 Wzrost i zdrowie; 49,10 Wzrost i zdrowie; 49,15 Wzrost i zdrowie; 49,20 Wzrost i zdrowie; 49,25 Wzrost i zdrowie; 49,30 Wzrost i zdrowie; 49,35 Wzrost i zdrowie; 49,40 Wzrost i zdrowie; 49,45 Wzrost i zdrowie; 49,50 Wzrost i zdrowie; 49,55 Wzrost i zdrowie; 50,00 Wzrost i zdrowie; 50,05 Wzrost i zdrowie; 50,10 Wzrost i zdrowie; 50,15 Wzrost i zdrowie; 50,20 Wzrost i zdrowie; 50,25 Wzrost i zdrowie; 50,30 Wzrost i zdrowie; 50,35 Wzrost i zdrowie; 50,40 Wzrost i zdrowie; 50,45 Wzrost i zdrowie; 50,50 Wzrost i zdrowie; 50,55 Wzrost i zdrowie; 51,00 Wzrost i zdrowie; 51,05 Wzrost i zdrowie; 51,10 Wzrost i zdrowie; 51,15 Wzrost i zdrowie; 51,20 Wzrost i zdrowie; 51,25 Wzrost i zdrowie; 51,30 Wzrost i zdrowie; 51,35 Wzrost i zdrowie; 51,40 Wzrost i zdrowie; 51,45 Wzrost i zdrowie; 51,50 Wzrost i zdrowie; 51,55 Wzrost i zdrowie; 52,00 Wzrost i zdrowie; 52,05 Wzrost i zdrowie; 52,10 Wzrost i zdrowie; 52,15 Wzrost i zdrowie; 52,20 Wzrost i zdrowie; 52,25 Wzrost i zdrowie; 52,30 Wzrost i zdrowie; 52,35 Wzrost i zdrowie; 52,40 Wzrost i zdrowie; 52,45 Wzrost i zdrowie; 52,50 Wzrost i zdrowie;



