

STEFAN DZIEWULSKI

STATYSTYKA
projektu rządowego o wyodrębnieniu
CHEŁMSZCZYZNY
w świetle krytyki.

WYDANE STARANIEM
Redakcyi „EKONOMISTY.”

Dogodziński.

SKŁAD GŁÓWNY W KSIĘGARNI
E. WENDE i S-ki (T. Hiż i A. Turkul).
WARSZAWA. 1910.

STATYSTYKA
projektu rządowego o wyodrębnieniu
CHEŁMSZCZYZNY
w świetle krytyki.

STEFAN DZIEWULSKI



STATYSTYKA

projektu rządowego o wyodrębnieniu

CHEŁMSZCZYZNY

w świetle krytyki.

WYDANE STARANIEM

Redakcyi „EKONOMISTY.”

Rogorin

SKŁAD GŁÓWNY W KSIĘGARNI

E. WENDE i S-ki (T. Hiż i A. Turkuł).

WARSZAWA. 1910.



BIBLIOTEKA UNIWERSYTECKA
im. Jerzego Giedroycia w Białymstoku



FUW0472689

„Wytworzona nowa gubernia, według swego składu ludności, będzie niewątpliwie gubernią rosyjską (czy rusińską?—w oryginalnie użyto słowa „russkoju“), nie odróżniająca się niczem pod tym względem od najbliższych gubernii kraju Zachodniego t. j. gubernii Grodzieńskiej i Wołyńskiej“.

Powyższe twierdzenie wygłaszają autorowie projektu rządowego o wyodrębnieniu Chełmszczyzny, jako konkluzję po podaniu statystyki wyznaniowej ludności, zamieszkałej na terytorium, mającym ulec odcięciu. Statystyka ta w ogólnym swym wyniku określa, że cyfra ludności katolickiej ma wynosić 310.677 osób, ludności prawosławnej— 304.885 osób, żydowskiej— 114.410 osób, pozostałe wyznania — 28.436 osób, ogółem zaś cała ludność projektowanej gubernii ma wynosić jakoby 758.408 osób.

Projekt rządowy wyłączenia Chełmszczyzny określa terytorium i stosunek wyznaniowy ludności w granicach projektowanej gubernii Chełmskiej w sposób następujący:

Z gubernii Siedleckiej wyłączone być mają następujące miejscowości:

Ogółem więc z powiatu Włodawskiego:

prawosławnych	45.359
katolików { przed ukazem. 15.820	} 33.857
po ukazie . . 18.037	
żydów	15.303
protestantów	4.860
Ogółem.	99.379

Z gubernii Lubelskiej mają być wyłączone:

1) Z powiatu Lubartowskiego część gminy Ludwin (wsie: Dratów, Kaniawola, Ludwin, Kobylki, Szczecin) z ludnością:

prawosławnych	1.678
katolików { przed ukazem. 402	} 431
po ukazie . . . 29	
Razem	2.109

2) Z powiatu Chełmskiego gminy: Bukowa, Wojsławice, Żmudź, Krzywiczki, Olchowiec, Pawłów, Rakołupy, Rejowiec, Swierze, Staw, Turka, Cyców i część gminy Siedliszcze (wsie: Siedliszcze, Mogilnica, Janowice, Dobromyśl, kolonia Brzeziny i miasteczko Siedliszcze) z ludnością:

prawosławnych	60.532
katolików { przed ukazem 37.566	} 42.204
po ukazie. . . 4.628	
żydów	16.646
innych	22.134
Razem.	141.516

3) Z powiatu Krasnostawskiego: części następujących gmin: (z gminy Łopiennik: wsie: Łopiennik Ruski, Dobryniew i Steżyca; z gminy Rudko wsie: Bzite, Wincentów, Wierzchowiny, Żdanne, Zagroda, Krupe, Krupice, Kostulin; z gm. Czajki wsie: Aniel-pól, Brzeziny, Bończa, Drewniszczce, Wólka Kraśniczyńska, Kraśniczyn, Stara Wieś, Olszanka, Zalesie i Aleksandrów Kraśniczyński) z ludnością:

prawosławnych	6.171
katolików { przed ukazem. 2.368	} 4.300
po ukazie . . . 1.932	
Razem	10.471

4) Z powiatu Zamojskiego gminy: Wysokie, Zamość, Skierbieszów, Łabunie i Suchowola i części gmin (z gminy Stary Zamość wsie: Wisienki, Sulmice, Monaster, Zabytów; z gminy Mokre wsie: Lipek, Białowola, Wólka Weprecka; z gminy Zwierzyniec wsie: Kosobudy, Topolcza, Turzyniec; z gminy Terespol wieś Lipo-wiec; z gminy Radecznicza wsie: Trzęsiny i Czarnostok) z ludnością:

prawosławnych	10 198
katolików { przed ukazem. 27.668	} 36.255
po ukazie . . . 8.587	
żydów	8.292
Razem	54.745

5) Cały powiat Hrubieszowski z ludnością:

prawosławnych	67.838
katolików { przed ukazem 32.970	} 38.714
po ukazie. . . 5.744	
żydów	25.014
innych	693
Razem.	132 259

6) Z powiatu Tomaszowskiego gminy: Tomaszów, Majdan Górny, Komarów, Jarczów, Rachanie, Czerkasy, Telatyn, Poturzyn, Kotlice, Tyszowce i część gminy Tarnawatka z ludnością:

prawosławnych	44.887
katolików { przed ukazem. 34.732	} 37 608
po ukazie . . . 2.876	
żydów	13 293
Razem	95.788

7) Z powiatu Biłgorajskiego miasto Biłgoraj i gminy: Babice, Biszczka, Wólka Różaniecka, Księżpól, Górny Potok, Tarnogród, Krzeszów i części gmin (z gminy Huta Krzeszowska wsie: Hara-siuki i Ryczki; z gminy Łukowa wsie: Borowice, Pisklaki, Chmielek, Szostaki, Szarajewka, Kozaki, Mariarz; z gminy Majdan Sopočki wsie: Hamernia, Grabowica, Majdan Sopočki, Nowiny, Ośrodek, Rybnica, Sosice, Róża, Ciotusia Nowa, Ciotusia Stara; z gminy Sól wsie: Sól, Zagrody Drzeźniańskie, Drzeźnia Solska, Rogale, Ruda Solska, Łazory, Majdany, Stary i Nowy i Smółsko; z gminy Puszcza Solska wsie: Puszcza Solska, Dyle, Rapy Bojarskie, Rapy Dylańskie, Bojany, Ignacówka, Cyncynopol, Rożnówka, Kajetanówka, Wola) z ludnością:

prawosławnych	30 997
katolików {	przed ukazem. 38.408;
	po ukazie . . . 3.132} . . . 41.540
żydów	5.00
Razem	77.537

W ten sposób terytorium gubernii Chełmskiej obejmowałyby dwa całe powiaty (Bialski i Hrubieszowski) z 28 gminami, 56 całych gmin, wyciętych z dziesięciu powiatów oraz 24 gminy niecałe.

Nawet powierzchowny rzut oka na te cyfry, przytoczone tu w takim ugrupowaniu i układzie, w jakim je podaje projekt rządowy, pozwala skonstatować, że stosunek prawosławnych do ogółu ludności w projektowanej gubernii Chełmskiej nie wykazuje bynajmniej przewagi tego wyznania (stanowi ona 38% ludności). To też w motywach projektu, które przekonać mają czynniki prawodawcze w państwie o konieczności i pożytku wyłączenia gubernii Chełmskiej (szczególniej dla Królestwa Polskiego w związku z projektowanym wprowadzeniem samorządu), nigdzie nie położono specjalnego nacisku na przewagę wyznania prawosławnego w Chełmszczyźnie. Obszerny tylko historyczny wstęp do projektu, w którego krytyczną ocenę nie mamy zamiaru się wdawać, uzasadnia pogląd, iż gubernie Lubelska i Siedlecka w większych swych częściach są krajem „odwiecznie rosyjskim“, w zachodniej części już bezpowrotnie spolonizowanym, we wschodniej zaś upadającym pod brzemieniem agresywnej walki, jaką polskość i katolicyzm systematycznie i z zaciętością prowadzą. Projekt więc obok „ułatwienia wprowadzenia do Królestwa Polskiego samorządu“ ma na celu — wesprzeć w tej walce słabszych i zachować dla kościoła prawosławnego i narodowości rosyjskiej to, co jeszcze dla nich zachowane być może. Wyłączeniu więc podlegać mają te miejscowości, w których bądź to przeważa wyznanie prawosławne, bądź też przeważa język rosyjski, świadczący o przynależności narodowej ludności. W ten sposób obok kryterium religijnego, które, pomimo całej sztuczności wykrojonego terytorium gubernii Chełmskiej, zawiodło, znajdujemy kryterium narodowe, a ściślej mówiąc narodowościowe.

Daremnie jednak szukalibyśmy w projekcie danych lub bodaj nawet odsyłaczy do źródeł, z jakich zaczerpnięte zostały dane statystyczne, na podstawie których dokonano wyliczeń wyznaniowych. Ton tylko projektu zdaje się mówić, iż są one bezsporne. W każdym bądź razie stwierdzić należy, że w projekcie nie-

ma wzmianki nawet o tem, z jakiego okresu czasu dane statystyczne posłużyły do wyliczeń.

Tembardziej niema w projekcie żadnych danych, na podstawie których możnaby sprawdzić rozpowszechnienie języka rosyjskiego na terytorium projektowanej gubernii, a przez to samo skonstatować, że wytknięta granica ma na celu li tylko odgraniczyć od Królestwa miejscowości, z przeważającą ludnością prawosławną albo rosyjską.

Należy nadmienić, że statystyka urzędowa, reprezentowana w kraju naszym przez Warszawski Komitet Statystyczny, nie uwzględnia statystyki językowej, nie uwzględnia również statystyki wsi i za najmniejszą jednostkę terytorialną przyjmuje gminę; wobec tego statystyk, chcący sprawdzić czy zestawień podane w projekcie rządowym cyfry, jest zupełnie pozbawiony materiału rzeczowego.

Konkluzję ogólną, jaka nasuwa się po pierwszym, pobieżnym zapoznaniu się z projektem rządowym, można sformułować w sposób następujący: projekt rządowy usiłował oprzeć się na wynikach statystyki wyznaniowej, aby podstawa ta mogła stanowić kryterium przy ścisłym skreśleniu granic nowego terytorium.

Usiłowania te chybiły najzupełniej, gdyż ogólne zestawienie statystyki ludności wyodrębnionego terytorium wykazało na ogólną cyfrę ludności 758.408 głów zaledwie 304.885 prawosławnych t. j. 38% ogólnej cyfry ludności.

Wówczas projekt usiłował położyć nacisk na kryterium narodowościowe i dawał do zrozumienia, że kryterium to dałoby się określić przy pomocy języka macierzystego ludności (Muttersprache). Twierdzenia swego wszakże projekt nie poparł żadnymi cyframi i nie przedstawił żadnej statystyki, któraby usprawiedliwiała zaliczenie tych lub innych miejscowości do terytorium przyszłej gubernii. Zresztą, ponieważ, jak to zobaczymy niżej, projekt rządowy oparł swe wywody cyfrowe na pracy statystycznej p. Francewa, będziemy mieli możność bliższego zapoznania się z temi cyframi i wówczas przekonamy się, że p. Francew nie był w stanie podać żadnej statystyki narodowościowej. Nie jest to zresztą nic dziwnego, gdyż statystyka ta w państwie rosyjskiem nie jest zbierana, a wogóle jest zagadnieniem nader zawilem i trudnem, tak że i inne państwa, jak np. Niemcy, nie mogą pochlubić się dobrą statystyką narodowościową. Pomijamy już tę okoliczność, że względy polityki państwowej wywołują nie-

kiedy specjalne trudności w dziedzinie tej właśnie gałęzi badań statystycznych.

Należy więc sobie postawić pytanie, co stanowiło główne, zasadnicze kryterium dla autorów projektu i czem kierowali się oni, gdy jedne miejscowości pozostawiali przy Królestwie, inne zaś włączali do terytorium gubernii Chełmskiej.

Nie było to kryterium wyłącznie wyznaniowe, gdyż, jak się okazuje, nowa gubernia ma liczyć zaledwie 38% prawosławnych. Nie było to ściśle i dokładne kryterium narodowościowe, gdyż na przeszkodzie stał tutaj brak odnośnych danych statystycznych.

I gdy bliżej zbadamy cyfry projektu, wówczas dostrzeżemy te tendencje, które zniewalały autorów projektu do prowadzenia nader krętych i zawitych granic nowego terytorium, do przepolawiania gmin, do odłączania pojedynczych wiosek lub osad i przenoszenia ich do nowej gubernii wówczas, gdy cała pozostała gmina pozostawać ma w granicach Królestwa.

Dostrzeżemy wówczas, że z powiatu konstantynowskiego, mają być wcielone do gubernii Chełmskiej prócz całkowitych ośmiu gmin jeszcze pojedyncze wioseczki w liczbie czterech. Wioseczki te liczą zaledwie 586 prawosławnych, ale za to liczą 1.839 katolików, w tej liczbie 1.799 takich katolików, którzy zapisali się do liczby katolików po ogłoszeniu ukazu tolerancyjnego, inaczej mówiąc 1.799 „conversów“, czyli 1.799 byłych unitów opornych.

Z Radzyńskiego powiatu prócz dwóch całkowitych gmin mają jeszcze uleźć wyodrębnieniu różne wioseczki poszczególne, i wioski te liczą tylko 1.324 prawosławnych, ale natomiast 7325 katolików, w tej liczbie 7.058 byłych unitów.

I jeżeli będziemy się starali podsumować poszczególne pozycje tych dziwnych zestawień statystycznych, które segregują wyznawców religii katolickiej na dwie kategorie: katolików „z przed ukazu“ i katolików z okresu „po ogłoszeniu ukazu“, — wówczas okaże się, że tworzą się duże kolumny cyfr. Ogółem projekt rządowy odcina od Królestwa i włącza do gubernii Chełmskiej następujące ilości katolików, zapisanych do ksiąg ludności katolickiej „po ukazie“:

z Konstantynowskiego powiatu	17.917
z Bialskiego powiatu	23.529

z Radzyńskiego	11.732
z Włodawskiego	18.037
z Lubartowskiego	29
z Chełmskiego	4.638
z Krasnostawskiego	1.932
z Zamoyskiego	8.587
z Hrubieszowskiego	5.744
z Tomaszowskiego	2.876
z Biłgorajskiego	3.132
Ogółem	98.153

katolików „po ukazie“, jak ich nazywa projekt rządowy. Zatem około 100.000 byłych unitów opornych ma odpaść od Królestwa Polskiego i powiększyć kontyngens mieszkańców gubernii Chełmskiej. Cyfra to ogromna, zwłaszcza przy porównaniu z cyfrą ogólną mieszkańców nowej gubernii, wynoszącą około 750.000 głów, stanowi ona procent bardzo znaczny.

I gdy uprzytomnimy sobie ten fakt, że autorowie projektu specjalnie starali się o to, aby tych unitów opornych, którzy od czasu wydania ukazu tolerancyjnego urzędownie już stali się katolikami, wyodrębnić z Królestwa i wcielić do granic nowej gubernii, że w tym celu nie cofano się przed najbardziej kunsztownem i drobiazgowem rozczłonkowaniem poszczególnych gmin, że wydłużano lub skręcano w sposób najbardziej fantastyczny poszarpaną linię graniczną nowej gubernii, — wówczas uprzytomnimy sobie wyraźnie tendencje autorów projektu i zrozumiemy, że nie wchodziło tu w grę ani kryterium wyznaniowe, ani narodowościowe. Autorowie projektu podkreślają, że „stałym dążeniem Polaków było spolonizowanie ludności rosyjskiej przy pomocy nawrócenia takowej na katolicyzm“, że „ogłoszenie Najwyższego ukazu z dnia 17 kwietnia st. st. (30 kwietnia n. st.) 1905 r. pociągnęło za sobą wzmoczenie łańcisko-polskiej propagandy“... i że „skutkiem tego było formalne odpadnięcie od prawosławia dość znacznej części ludności rosyjskiej i przejście takowej na katolicyzm“.

Jeżeli zatem autorowie projektu starają się specjalnie wyodrębnić i wcielić do nowej gubernii — „rosyjskiej“ — tych, którzy od prawosławia odpadli, — to można z tego wyprowadzić ten tylko wniosek, że zastosowano w danym wypadku kryterium „misyjonarskie“ i że inicjatorom projektu przyświeca nadzieja, że dzięki wyodrębnieniu otworzy się możliwość nawracania tych, którzy „od

prawosławia odpadli“, gdyż wyodrębnienie powinno „uchronić od stopniowego zalewu przez nadpływający żywioł polsko-łaciński“.

I. Skąd wzięte zostały cyfry ludności do projektu rządowego.

Ponieważ jako na główną podstawę i rację stanu dla wyodrębnienia Chełmszczyzny, projekt rządowy wskazuje na konieczność wyodrębnienia w osobną jednostkę administracyjną kompleksu miejscowości, zamieszkałych przeważnie przez ludność prawosławną, przeto zbadanie i analiza cyfr statystycznych, podanych w projekcie rządowym, posiada pierwszorzędne dla sprawy znaczenie. Jak już wzmiankowaliśmy, projekt rządowy podaje cyfry statystyki ludności bez żadnych komentarzy. Nawet nie wskazuje daty, do której odnoszą się dane statystyczne. W statystyce tej nie są uwzględnione poszczególne miejscowości, niekiedy cały powiat, lub też poszczególne części różnych gmin i wiosek — objęte są jedną ogólną cyfrą, która uniemożliwia bliższe zbadanie i analizę danych, dotyczących poszczególnych miejscowości.

Projekt rządowy również nie podaje źródła, skąd czerpie swe cyfry. Zdawałoby się, że w państwie, gdzie istnieją rządowe urzędy statystyczne, żaden projekt rządowy nie może nie opierać się, jako na głównej swej podstawie, na cyfrach rządowych Komitetów statystycznych.

Jeżeli jednak, według załączonej niżej tabeli № II, porównamy wywody cyfrowe projektu rządowego z cyframi Komitetu statystycznego, wówczas ze zdumieniem skonstatujemy zupełną rozbieżność cyfr projektu rządowego z cyframi państwowych urzędów statystycznych.

Zatem autorowie projektu rządowego uznali, że na cyfrach rządowego komitetu statystycznego polegać nie można, że cyfry te są niemożliwe do uwzględnienia — jednym słowem, że na statystyce państwowej projektu rządowego opierać się nie można.

Trudno nie podkreślić tej kolosalnej przeszkody, na jaką natknęli się autorowie projektu rządowego. Główną podstawą projektu jest wyodrębnienie z pośród terytorium zagmatwanego i mieszanego pod względem wyznaniowym i narodowościowym, takiego kompleksu ziem, gdzieby możliwie jednolita i zwarta ludność prawosławna tworzyła dominującą większość. Tymczasem niema statystyki, na której rząd mógłby się oprzeć. Statystykę,

prowadzoną przez powołane *ad hoc* urzędy państwowe, musiano odrzucić, jako błędną i nieprawdziwą.

Znając błędy i braki statystyki rządowej, specjalnie zaś warszawskiego Komitetu statystycznego, które to błędy wykazaliśmy dokładnie w poprzedniej naszej broszurze¹⁾ i wiedząc, że błędy te wzrastają w sposób nieprawdopodobny i niesłychany, gdy chodzi o statystykę ludności na terytorium Chełmszczyzny — nie powinniśmy się dziwić, że cyfry statystyki rządowej, jako zupełnie zdyskwalifikowane, musiały być odrzucone przez autorów rządowego projektu. Jeżeli jednak projekt rządowy musi zrezygnować z wyników cyfrowych, zbieranych i publikowanych przez rządowe urzędy statystyczne, wówczas trzeba przyznać, że grunt mu się usuwa z pod nóg i że cały zawisnął w powietrzu.

Niema przykładu w Europie, aby mogła istnieć gdziekolwiek statystyka ludności, nie pozostająca pod kierunkiem i opieką władz państwowych lub samorządnych. Poszczególne organizacje społeczne lub ekonomiczne mogą przeprowadzać ankiety lub spisy statystyczne w ograniczonej sferze swych własnych stosunków społecznych lub gospodarczych, niemniej jednak ogólny ruch ludności musi korzystać z opieki szerszej, rozporządzać bardzo znacznymi środkami i korzystać z egzekutywy władz administracyjnych. To też niema nigdzie wypadku, aby statystyka ludności nie znajdowała się pod bezpośrednią opieką państwowych urzędów statystycznych i aby ich cyfry i wywody nie stanowiły jedyne źródła i jedynej podstawy do wszelkich rozstrząsań i obliczeń, nawet wówczas, gdy podlegają surowej krytyce i poważnym zarzutom.

Skąd więc wzięte zostały do projektu rządowego o wyodrębnieniu Chełmszczyzny cyfry ludności, skoro źródła rządowe zostały przez autorów projektu zdyskwalifikowane?

Na to pytanie napróżno szukaliśmy jakiegokolwiek odpowiedzi lub wyjaśnienia w tekście rządowego projektu. Jedynie przypadek zdołał wyjaśnić, z jakiego źródła projekt rządowy otrzymał dane statystyczne, które mają przesądzać granice wyodrębnionego terytorium gubernii Chełmskiej.

W 1909 roku ukazały się wydane przez Chełmskie bractwo Świętej Bogarodzicy: „Mapy rosyjskiej i prawosławnej ludności

¹⁾ Stefan Dziewulski. „Statystyka ludności gubernii Lubelskiej i Siedleckiej wobec projektu utworzenia gubernii Chełmskiej“. Wydane staraniem redakcyi „Ekonomisty“. Warszawa, 1909.

Rusi Chełmskiej“ wraz ze statystycznymi tablicami, ułożone przez p. W. A. Francewa, profesora Warszawskiego Cesarskiego Uniwersytetu.

Zanim zajmiemy się oceną cyfrowych wywodów p. Francewa, chcemy skonstatować, że w przedmowie do swej pracy autor mówi o „konieczności zebrania samodzielnie całego materiału i przeprowadzenia całej roboty *niezależnie od źródeł urzędowych*“. Następnie autor stwierdza, że „*przy ułożeniu map i, częściowo, tablic statystycznych*“ autor „*posiłkował się wyłącznie danymi, zebranymi na skutek polecenia Chełmskiego bractwa Ś-tej Bogarodzicy przez prawosławne duchowieństwo Chełmskiej dyecezyi (o liczbie parafian prawosławnych, w każdej parafii oddzielnie, oraz o języku macierzystym ludności danej parafii)*“.

Jeżeli teraz porównamy cyfry pracy p. Francewa, opartej na danych, dostarczonych przez duchowieństwo prawosławne z dyecezyi Chełmskiej z cyframi projektu rządowego (patrz tablica № I), wówczas skonstatujemy co następuje:

W powiecie Hrubieszowskim, który w całym swym obszarze ma wejść w skład nowej gubernii Chełmskiej p. Francew wykazał 67.838 prawosławnych oraz tylko 38.714 katolików. Projekt rządowy wykazuje również 67.838 prawosł. i 38714 katolików. Jednym słowem dwie cyfry, obejmujące z górą 100.000 ludności, zgodziły się co do joty. Dowód, zdaje się, jest oczywisty, że cyfry są wzięte z jednego i tego samego źródła.

Jeżeli weźmiemy nie te cyfry ogólne, które dotyczą całych powiatów, ale te drobne cyfry, które dotyczą poszczególnych części różnych gmin, które mają uleść przepołowieniu, przyczem niektóre wioski z jednej i tej samej gminy pozostają przy Królestwie Polskiem, pozostałe zaś wioski mają być dołączone do gubernii Chełmskiej, to i wówczas, przy tych drobnych, nieskomplikowanych wyliczeniach, ogólne wyniki cyfr p. Francewa zgadzają się co do joty z cyframi, podanymi przez projekt rządowy.

Najplastyczniej wykazuje wszelkie analogie cyfr projektu rządowego z cyframi p. Francewa załączona niżej tablica № I. Cyfry, które są najzupełniej identyczne odbite zostały tłustym drukiem. Na 128 porównywanych cyfr zupełną identyczność wykazują 72 cyfry t. j. 60%. Są to cyfry wykazujące ilość prawosławnych i katolików „z przed ukazu“ jak i „po ukazie“ dla wsi Sierpielice, Borsuki, Groszki, Kornica z pow. Konstantynowskiego, ilość conversów powiatu Bialskiego i Konstantynowskiego, stosunek wyznaniowy ludności w pow. radzyńskim zarówno dla gmin całych

jak i niecałych, takiż stosunek dla niecałych gmin pow. Włodawskiego, ilość prawosławnych i conversów w pow. Lubartowskim, ilość conversów w powiecie Chełmskim, stosunek wyznaniowy ludności w pow. Hrubieszowskim i ilość conversów dla powiatu Biłgorajskiego.

Po dokładniejszym rozpatrzeniu załączonej tablicy № I przekonamy się, że istnieją wprawdzie i pewne różnice pomiedzy obliczeniami p. Francewa, a cyframi projektu rządowego. Tak np. ludność powiatu Bialskiego, który w całości ma być włączony do projektowanej gubernii Chełmskiej, według p. Francewa, liczy 36.945 katolików oraz 26.028 prawosławnych. Projekt rządowy wykazuje dla powiatu Bialskiego cyfrę 36.940 katolików i 25.998 prawosławnych. Minimalna różnica, jaka istnieje między powołanymi dwoma źródłami, mianowicie zmniejszenie w projekcie rządowym cyfry prawosławnych o 5 osób i cyfry katolików o 30 osób, gdy chodzi o ogół ludności całego powiatu, obejmującego około 90.000 ludności—jest poprostu skutkiem błędów zecerskich lub omyłek w obliczeniach (np. przy dodawaniu cyfr), popełnionych bądź w pracy p. Francewa, bądź w projekcie rządowym.

Tak samo rzecz się ma w pow. Konstantynowskim, w którym ilość katolików projekt rządowy określa na 24.070, według zaś cyfr p. Francewa ilość ta wynosi 24.063 t. j. o 7 mniej. W tym samym powiecie ilość prawosławnych projekt określa cyfrą 7.119, według zaś cyfr p. Francewa ilość ta wynosi 7.009. Stosunkowo najmniej zgadzają się cyfry dla tych powiatów (głównie w gub. Lubelskiej), dla których projekt rządowy podaje tylko sumaryczne cyfry z całych powiatów, a nie podaje statystyki poszczególnych wsi i miejscowości. Zważywszy, że w projekcie rządowym nie tylko wioski, ale i miasta są poopuszczane, że z drugiej strony p. Francew nie uwzględnił statystyki bardzo wielu miast i miasteczek łatwo zrozumiemy dlaczego nie wszystkie cyfry zgadzają się w zupełności.

O żadnym wszakże sprawdzaniu obliczeń mowy być nie może, gdyż projekt rządowy, co do gubernii Lubelskiej, podaje tylko cyfry ogólne, oznajmiając, że z danego powiatu ogólnie ma odejść tyle a tyle ludności prawosławnej i katolickiej do projektowanej gubernii Chełmskiej. Zaś co do gubernii Siedleckiej, projekt rządowy podaje oddzielnie ogólną sumę ludności w tych gminach, które w całości mają być odłączone, oddzielnie zaś wyprowadza statykę tych gmin, które mają być przepołowione.

TABLICA № 1¹⁾.

Zestawienie porównawcze danych statystycznych,

podanych w projekcie rządowym i w pracy p. Francewa.

Wykaz powiatów, gmin i poszczególnych wiosek	Projekt rządowy			Cyfry p. Francewa			Uwagi
	prawosławni	katolików		prawosławni	katolików		
		przed ukazem tolerancyjnym	po ukazie tolerancyjnym		razem	przed ukazem tolerancyjnym	
<i>Gubernia Siedlecka.</i>							
Z powiatu Konstantynowskiego:							
Gminy: Bohuły, Rokitno, Janów, Pawłów, Zakanale, Swory, Huszlew i Witulin	7.119	7.952	16.118	7.009	7.945	16.118	24.063
Z gminy Holowczyce:							
wieś Sierpielice	31	7	360	31	7	360	
" Barsuki	366	—	314	366	—	314	
" Groszki	90	13	220	90	13	220	
Z gminy Kornica							
wieś Kornica	99	20	905	99	20	905	
Razem	586	40	1.799	586	40	1.799	1.839
Powiat Bialski	25.998	13.411	23.529	26.028	13.411	23.534	36.945

1) Tablica niniejsza ułożona została w ten sposób, iż cyfry projektu rządowego zostały w niej pomieszczone w tej formie, w jakiej przytoczone są w projekcie, z tablic zaś statystycznych p. Francewa podaliśmy odpowiednie cyfry, zsumowawszy je w tych miejscach, w których zsumował je projekt rządowy.

Wykaz powiatów, gmin i poszczególnych wiosek	Projekt rządowy			Cyfry p. Francewa			Uwagi
	prawosławni	katolików		prawosławni	katolików		
		przed ukazem tolerancyjnym	po ukazie tolerancyjnym		razem	przed ukazem tolerancyjnym	
<i>Gubernia Lubelska.</i>							
Z powiatu Radzyńskiego:							
Gminy Żerocin i Zahajki	2.198	920	4.674	2.198	920	4.674	5.594
Gminy: Jabłoń za wyłączeniem wsi Kolano; wieś Lukowisko, gmina Tluszciec; wieś Szostka, Worsy, Wólka Różycka z gminy Szostka; wieś Rudno z gminy Brzozowy Kąt	1.324	267	7.058	1.324	267	7.058	7.325
Z powiatu Włodawskiego:							
Gminy Włodawa, Wola Wereszczyńska, Wytyki, Haniś, Horodyczce, Krzywowiec, rzyb, Opole, Ostrów, Romanów, Sobibór, Turno, Uścimów	43.670	15.399	17.216	42.933	19.455	17.202	36.697
Z gminy Tyśmienica: wieś Tyśmienica i wsie Białka, Bednarówka, Ugrin, Chmielew.	1.689	421	821	1.689	421	821	1.242
<i>Gubernia Lubelska.</i>							
Z powiatu Lubartowskiego:							
Z gminy Ludwin wsie: Dratów, Kaniawola, Ludwin, Kobylki, Żerocin	1.678	402	29	1.678	342	29	371

Wieś Kobylki w Słowniku Geograficznym i u p. Francewa nie egzystuje.

Wykaz powiatów, gmin i poszczególnych wiosek	Projekt rządowy				Cyfry p. Francewa				Uwagi
	prawosławni		katolików		prawosławni		katolików		
	przed ukazem tolerancyjnym	po ukazie tolerancyjnym	razem	przed ukazem tolerancyjnym	po ukazie tolerancyjnym	razem			
Z powiatu Chelmskiego:	60.532	37.566	4.638	42.204	53.465	33.197	4.638	37.835	Miasto Chelm u p. Francewa nie zostało wyszczególnione; w całym powiecie p. Francew wylicza prawosławnych 53.602 na rok 1906, a na 1908 rok 48.149.
Z powiatu Krasnostawskiego:	6.171	2.368	1.932	4.300	6.214	3.096	2.134	5.230	Wsi Drewniszczce nie wymienia i nie zna Słownik Geograficzny Ziemi Polskich, nie wymienia jej również i p. Francew.
Z gminy Lopiennik wsie: Lopiennik Ruski, Dobryniów i Stężyce; z gminy Rudka wsie: Bzite, Wincentów, Wierchowiny, Zdane, Zagroda, Krupie, Krupiec i Kostełki; z gminy Czajki wsie: Anielpol, Bereżino, Bończa, Drewniszczce, Wólka Krasniczyńska, Krasniczyn, Stara Wieś, Olszanka, Zalesie i Aleksandrów Krasniczyński									

Wykaz powiatów, gmin i poszczególnych wiosek	Projekt rządowy				Cyfry p. Francewa				Uwagi
	prawosławni		katolików		prawosławni		katolików		
	przed ukazem tolerancyjnym	po ukazie tolerancyjnym	razem	przed ukazem tolerancyjnym	po ukazie tolerancyjnym	razem			
Z powiatu Zamojskiego:	10.198	27.668	8.587	36.255	9.997	27.248	8.631	35.779	Przedmieścia Zamościa ??
Powiat Hrubieszowski	67.838	32.970	5.744	38.714	67.838	32.970	5.744	38.714	
Z powiatu Tomaszowskiego:	44.887	34.732	2.876	37.608					Wyliczyć nie można wobec tego, że projekt rządowy nie określa szcze-gółowo terytorium.
Gminy: Tomaszów, Majdan Górny, Komarów, Jarczów, Rachanie, Czerkasy, Telatyn, Poturzyn, Kotlice, Tyszowce i część (?) gminy Tarnawatka									



Wykaz powiatów, gmin i poszczególnych wiosek	Projekt rządowy		Cyfry p. Francewa			Uwagi			
	prawosławni	przed uka- ciem toleran- cyjnym po ukaźcie tolerancyj- nym razem	prawosławni	przed uka- ciem toleran- cyjnym po ukaźcie tolerancyj- nym razem	razem				
Z powiatu Biłgorajskiego: Miasto Biłgoraj i gminy: Babice, Biszczka, Wólka Różaniecka, Ksieźpol, Potok Górny, Tarnogród, Krzeszów i część gminy Huta Krzeszowska wsie: Harasiuki i Rycki, z gminy Łukowa wsie: Borowiec, Piskleńta, Chmiełek, Szóstaki, Szarajewka, Kozaki, Mazarzie; z gminy Majdan Sopocki wsie: Hamernia, Grabowice, Majdan Sopocki, Nowiny, Osródek, Rybnica, Susiec, Róża, Ciotusia Nowa i Stara; z gminy Sól wsie: Sól, Zagrody Dereźnianskie, Dereźnia Solska, Rogale, Ruda Solska, Łazory, Majdany Stary i Nowy i Smółsko; z gminy Puszcza Solska wsie: Puszcza Solska, Dyle, Rapy Bojarskie, Rapy Dylańskie, Bojare, Ignacówka, Cyncynopol, Rożnówka, Ka-jetanówka i Wola.	30.997	38.408	3.132	41.540	31.342	35.887	3.132	39.019	Po włączeniu osad, Tarnogród i Krzeszów, nie wymienionych w projekcie.

Ponieważ jednak, jak już mieliśmy sposobność zauważyć, nawet nieskomplikowana statystyka tych skrawków i cząsteczek gmin, które częściowo tylko mają być wcielone do nowej gubernii, przedstawia najzupełniej zgodne wyniki przy porównywaniu odpowiednich pozycji p. Francewa i projektu rządowego,—przeto nie może ulegać wątpliwości, że projekt rządowy wziął swe cyfry z pracy p. Francewa.

Zanim rozpatrzemy metodę i rezultaty pracy p. Francewa, chcemy tylko skonstatować, że projekt rządowy, mający rozstrzygać o przyszłych losach setek tysięcy ludności zarówno prawosławnej, jak i katolickiej, oparł się nie na cyfrach instytucyj rządowych, którym nie ufał, lecz na prywatnej publikacji, wydanej przez kongregacyę religijną, gdzie statystykami, zbierającymi naukowe dane w charakterze wolontaryuszów, byli duchowni prawosławni. Zanim rozważymy te zestawienia cyfrowe jedynej w swoim rodzaju wyznaniowej instytucji statystycznej, chcemy się zastrzedz, że wszelkie nasze uwagi, dotyczące cyfr p. Francewa, będą dotyczyły tem camem cyfr projektu rządowego, wobec dowiedzionej identyczności cyfrowych wyników pracy p. Francewa z cyframi projektu rządowego.

II. Charakterystyka i ocena krytyczna cyfr statystycznych pana Francewa.

Pan W. A. Francew w wydawnictwie swoim, które pod nazwą „Mapy rosyjskiej i prawosławnej ludności Rusi Chełmskiej“, wydane zostało przez Chełmskie Bractwo Ś-tej Bogarodzicy w 1909 roku, starał się podać statystykę wyznaniową ludności katolickiej i prawosławnej i na podstawie zebranych cyfr ułożył *mapę wyznaniową* tejeż ludności, równocześnie zaś na tych samych wyznaniowych tablicach statystycznych w rubryce „uwagi“ dawał ułamkowo pewne luźne, fragmentaryczne spostrzeżenia, co do języka macierzystego ludności. Na tej luźnej podstawie, bez żadnego materiału cyfrowego, p. Francew usiłował nakreślić zupełnie fantastyczną *mapę etnograficzną* omawianego terytorium.

Etnograficzne materiały p. Francewa wymagają osobnego omówienia i należytego oświetlenia; na razie chcemy omówić materiał cyfrowy, zawarty w tej pracy i mający dopomódz do okre-

ślenia wyznaniowego składu i wzajemnego stosunku ludności prawosławnej i katolickiej.

1. Statystyka wyznaniowa w pracy p. Francewa.

Statystyka ludności należy do nader skomplikowanych i kosztownych zadań machiny państwowej. Im wyżej stoi dane państwo pod względem kulturalnym, oświatowym, ekonomicznym, tem lepszą może się pochlubić statystyką. O brakach statystyki państwowej rosyjskiej pisano niejednokrotnie. Rezultaty spisu jednodniowego w państwie rosyjskim w 1897 roku uznane zostały przez uczonych rosyjskich za pozbawione wszelkiej wartości.

O wadach i specjalnych brakach „prac Warszawskiego Komitetu statystycznego“ mieliśmy sami sposobność pisać niejednokrotnie. Wady te i braki występują jeszcze jaskrawiej, gdy na wywody cyfr statystycznych oddziaływać zaczyna jakaś skomplikowana sprawa lokalna. Wówczas cyfry paczą się i przeobrażają, poddając się oddziaływaniu sztucznej tezy czy tendencji. Tego rodzaju braki konstatowano specjalnie w dziale statystyki wyznaniowej w gub. Lubelskiej i Siedleckiej, gdzie stutysięczna z górą cyfra bylej ludności unickiej, urzędownie, na papierze, powiększała cyfrę ludności prawosławnej.

Wszystko to prawda i konstatowaliśmy to niejednokrotnie. A jednak cyfry te, które trzeba było i należało poddawać poważnej krytyce naukowej, były bądź co bądź jedynym źródłem. Aby ich nie uwzględniać, należałoby znaleźć inne, lepsze źródło. To zaś jest eksperymentem nader trudnym i dowodem takich chybionych usiłowań jest właśnie publikacja p. Francewa.

Pan Francew zaraz na wstępie do swej publikacji powtarza kilkakrotnie, że nie korzystał wcale a wcale ze źródeł statystyki urzędowej.

Blizsze zbadanie wywodów cyfrowych p. Francewa powinno nas przekonać, że jednak bez danych statystyki urzędowej trudno mu było się obejść, specjalnie odnośnie cyfr ludności katolickiej. Zresztą sam p. Francew na ostatniej stronie swego wstępu do tablic statystycznych spełnia obowiązek podziękowania pp. gubernatorom lubelskiemu i siedleckiemu „za uprzejme oddanie do dyspozycji materiałów statystycznych“. Czyżby więc urzędy te nie stanowiły tych samych źródeł, z których w pierwszej linii

czerpią swe dane państwowe urzędy statystyczne, jak np. warszawski Komitet statystyczny?

Pan Francew oznajmia, że dane jego zebrane są siłami „miejscowych pracowników“ i w dalszym ciągu wyjaśnia, że tytuł ten oznacza duchownych prawosławnych oraz nauczycieli i nauczycielki szkół cerkiewno-parafialnych i ministerjalnych.

Chociaż więc p. Francew zaznacza, że cały materiał należy zebrać „samodzielnie“ i wykonać całą robotę „niezależnie“ od źródeł urzędowych, równocześnie jednak stwierdza, że duchowieństwu poleciło zbierać wiadomości Chełmskie Bractwo Ś-tej Bogarodzicy (str. XIV), zaś nauczyciele otrzymali kwestyonyariusze od Chełmskiej Eparchialnej (diecezjalnej) Rady Szkolnej oraz od Naczelników Chełmskiej i Siedleckiej dyrekcji naukowych (str. XIV). Zresztą praca pana Francewa wydana została nakładem i sumptem Bractwa Chełmskiego. W sprawie gubernii Chełmskiej bractwo stoi na stanowisku wyznaniowym, gotuje się do walnej bitwy w Izbie Państwowej, zbiera materiały, które mogą poprzeć jego twierdzenia i żądania. Fakt, że publikacja p. Francewa wydana została kosztem Chełmskiego bractwa, świadczy o charakterze pracy i jej tendencji.

Tendencje Chełmskiego bractwa i tych wszystkich, którzy walczą o wyodrębnienie gubernii Chełmskiej polegają na tem, aby przekonać rząd i opinię rosyjską, że w Chełmszczyźnie wśród ludności elementem silnie przeważającym jest ludność prawosławna pod względem wyznaniowym i rosyjska pod względem narowościowym.

Tymczasem wywody p. Francewa, wbrew jego usiłowaniom i pewnym specjalnym metodom, które będziemy musieli osobno omówić, nie zdołały dowieść tego dylematu, dla którego cała publikacja została podjęta.

Dla należytego porównania cyfr p. Francewa z innemi obliczeniami zestawiamy równolegle (na tablicy № 2) dane następujące: 1) cyfry Warszawskiego Komitetu statystycznego z 1906 r., 2) obliczenia, zawarte w broszurze Stefana Dziewulskiego „Statystyka ludności gubernii Lubelskiej i Siedleckiej“ (Warszawa 1909), 3) cyfry p. Francewa z 1906 roku i 4) cyfry projektu rządowego.

Gubernia, powiat, miasto lub gmina	Katolicy				Prawosławni			
	dane statyst. wykazane				dane statyst. wykazane			
	przez Ko- mitet Staty- styczny	w broszurze St. Dziewul- skiego	w broszurze p. Francewa	w projekcie rządowym	przez Ko- mitet Staty- styczny	w broszurze St. Dziewul- skiego	w broszurze p. Francewa	w projekcie rządowym
Siedliszcze	5.815	5.815	4.729		1.456	1.456	1.359	
Turka	2.571	3.003	1.718		9.980	9.880	6.003	
Cyców	5.026	5.098	2.968		4.456	4.032	3.375	
Razem	59.194	69.437	50.149		69.276	57.260	53.602	
pow. Janowski.								
gm. Chrzanów	7.146	7.583	4.711		1.924	1.924	1.023	
pow. Zamojski.								
m. Zamość	4.091	4.526	3.996		369	199	274	
„ Szczebrzeszyn	3.859	3.859	3.298		299	299	281	
gminy:								
Wysokie	4.105	5.040	4.649		3.669	2.563	2.624	
Goraj	5.575	5.757	6.075		0	0	21	
Zamość	5.712	6.164	5.023		4.051	4.051	3.471	
Zwierzyniec	5.215	7.253	6.625		2.868	910	827	
Krasnobród	6.669	7.114	6.538		560	94	40	
Łabunie	5.726	6.398	6.091		705	169	93	
Mokre	9.511	9.532	8.906		428	358	207	
Nielisz	7.899	8.066	7.307		8	8	10	
Radecznica	6.682	7.284	6.910		603	373	151	
Skierbieszów	4.214	4.514	4.416		1.680	1.680	1.486	
Stary Zamość	8.661	8.661	8.723		344	344	311	
Sulów	8.385	9.093	8.285		840	198	128	
Suchowola	4.962	5.926	5.719		2.046	800	800	
Tereszpol	5.456	5.456	4.577		286	286	234	
Frampol	6.259	6.259	5.966		27	27	49	
Razem	102981	110720	103104		18.783	12.349	11.027	
pow. Krasnostawski.								
m. Krasnystaw	5.736	5.803	—		525	349	—	
gminy:								
Wysokie	6.383	6.383	—		129	72	—	
Zakrzew	6.531	6.531	—		89	89	—	

Gubernia, powiat, miasto lub gmina	Katolicy				Prawosławni			
	dane statyst. wykazane				dane statyst. wykazane			
	przez Ko- mitet Staty- styczny	w broszurze St. Dziewul- skiego	w broszurze p. Francewa	w projekcie rządowym	przez Ko- mitet Staty- styczny	w broszurze St. Dziewul- skiego	w broszurze p. Francewa	w projekcie rządowym
Łopiennik	3.712	5.186	5.125		2.606	1.641	1.352	
Rudka	5.537	6.500	6.453		3.055	2.430	1.949	
Turobin	10.420	10.420	11.133		653	510	207	
Czajki	4.001	5.017	3.835		3.080	2.744	3.227	
pow. Lubartowski.								
m. Lubartów	3.377	3.377	—		144	144	—	
„ Łęczna	1.427	1.426	1.519		21	21	21	
gminy:								
Tarło	5.832	5.832	3.803		94	94	93	
Spiczyn	5.668	5.668	5.356		11	11	21	
Ludwin	6.383	6.731	6.817		1683	1.683	1.736	
gub. SIEDLECKA ¹⁾.								
pow. Radzyński.								
m. Radzyń	1.891	1.891	1.810		69	69	66	
„ Międzyrzec	3.309	3.309	2.824		69	69	22	
gminy:								
Brzozowy Kąt	3.835	3.835	3.769		86	86	80	
Riała	11.530	11.530	10.597		26	26	—	
Żelizna	7.388	7.388	6.399		64	64	34	
Żerocin	2.852	2.852	2.585		1.415	1.415	1.384	} 2.198
Zahajki	3.937	4.387	3.009	5.594	887	887	814	
Konkolewnica	6.714	6.714	6.488		39	39	3	
Lisia Wólka	5.599	5.599	4.607		87	87	43	
Milanów	4.252	4.252	3.741		28	28	7	
Misie	2.568	2.568	2.742		4	4	—	
Suchowola	5.602	5.602	5.312		27	27	12	
Siemień	3.919	3.919	2.382		2	2	4	
Tłuściec	4.518	6.694	4.404		213	0	207	
Szostka	3.426	3.426	2.854		767	767	766	
Jabłoń	6.279	6.279	6.147		354	354	331	
Razem	77.619	80.245	69.670		4.137	3.924	3.773	

¹⁾ Po dokonaniu wyliczeń na rok 1906 z broszury naszej.

Gubernia, powiat, miasto lub gmina	K a t o l i c y					P r a w o s ł a w n i				
	dane statyst. wykazane					dane statyst. wykazane				
	przez Ko- mitet Staty- styczny	w broszurze St. Dziewul- skiego	w broszurze p. Francewa	w projekcie rządowym	przez Ko- mitet Staty- styczny	w broszurze St. Dziewul- skiego	w broszurze p. Francewa	w projekcie rządowym		
pow. Sokolowski.										
m. Sokolów	1.715	2.701	2.701		1.118	1.118	12			
gminy:										
Wyrozęby	4.421	4.421	CZ.		105	105	CZ.			
Grochów	3.202	3.202	3.224		27	27	6			
Kowiesy	3.397	3.379	3.318		4	4	—			
Korczew	6.725	6.725	6.551		168	168	194			
Kossów	6.223	6.223	5.823		15	15	2			
Kudelczyn	6.199	6.199	4.041		7	7	—			
Olszew	3.477	3.477	CZ.		2	2	CZ.			
Rzepki	4.674	5.446	5.588		423	0	66			
Sabnie	4.277	5.201	5.128		1.115	28	27			
Sterdyń	10.552	11.702	10.001		16	16	—			
Chruszczówka	4.152	4.152	4.240		9	9	14			
Jabłonna	7.955	7.955	6.944		105	105	75			
Razem	66.951	70.783	60.151		3.144	1.604	428			
pow. Siedlecki.										
gminy:										
Krześlin	4.989	—	CZ.		51	—	CZ.			
Mordy	5.735	5.974	4.318		61	—	52			
pow. Bialski.										
m. Biała	4.947	4.974	3.565		1.715	1.715	450			
„ Terespol	482	482	332		175	175	260			
gminy:										
Dobryń	1.915	3.144	1.750		2.258	1.135	2.499			
Kobylany	2.879	3.946	3.343		2.128	1.208	1.997			
Kodeń	824	1.164	1.470		581	581	737			
Kościeniewice	747	2.326	3.429		3.288	1.682	712			
Kostomłoty	373	373	296		4.369	4.369	3.912			
Lubeńka	6.039	6.039	5.632		308	308	308			
Łomazy	1.440	1.440	1.773		151	151	50			
Międzyzyles	1.713	3.702	2.239		3.532	1.882	3.176			
Piszczac	1.791	1.791	613		3.583	2.072	293			
Rososz	1.800	1.800	1.779		20	20	—			
Sidorki	2.196	4.499	3.865		2.859	466	934			
Sitnik	2.185	2.744	2.542		1.057	960	1.005			

Gubernia, powiat, miasto lub gmina	K a t o l i c y					P r a w o s ł a w n i				
	dane statyst. wykazane					dane statyst. wykazane				
	przez Ko- mitet Staty- styczny	w broszurze St. Dziewul- skiego	w broszurze p. Francewa	w projekcie rządowym	przez Ko- mitet Staty- styczny	w broszurze St. Dziewul- skiego	w broszurze p. Francewa	w projekcie rządowym		
pow. Włodawski.										
m. Włodawa	780	780	1.512		1.170	1.170	191			
„ Parczew	4.195	4.195	4.120		299	299	268			
gminy:										
Włodawa	1.704	1.895	1.537		4.900	35	4.891			
Wola Wereszczyńska	2.907	2.907	3.057		3.969	3.853	4.186			
Wyrki	1.813	1.964	1.449		5.426	5.081	5.147			
Hańsk	1.141	1.141	1.440		3.124	3.124	3.033			
Horodyszcze	6.704	6.704	7.625		251	251	612			
Dębowa Kłoda	2.843	2.843	3.177		1.860	1.449	1.403			
Krzywowiec	509	912	647		4.623	4.041	4.395			
Opole	2.144	2.144	1.995		2.625	2.625	2.360			
Ostrów	1.761	2.354	2.845		1.382	1.351	79			
Romanów	300	2.379	2.380		5.634	3.631	3.320			
Sobibór	2.709	2.709	2.621		9.161	9.161	8.998			
Turno	1.558	2.113	1.812		5.302	2.372	4.988			
Tyśmienica	757	757	2.504		2.767	2.767	1.102			
Uścimów	2.003	2.933	3.661		3.122	2.871	1.445			
Razem	33.798	38.730	42.418		55.615	44.081	46.418			
pow. Konstantyno- wski.										
gminy:										
Bohukały	4.381	6.617	3.932		434	0	416			
Witulina	982	3.006	3.217		2.937	951	706			
Holowczyce	978	978	3.366		3.066	3.066	495			
Huszlew	5.716	5.716	5.308		296	296	266			
Zakanale	747	3.670	2.301		3.421	1.361	1.534			
Kornica	3.348	3.348	2.943		163	163	103			
Łosice	901	901	1.226		78	78	44			
Lysów	3.382	4.347	3.772		856	0	—			
Olszanka	3.424	3.424	3.257		73	73	59			
Pawłów	2.666	2.666	2.191		1.500	1.500	1.481			
Przesmyki	3.324	3.324	3.374		35	35	—			

Gubernia, powiat, miasto lub gmina	Katolicy				Prawosławni			
	dane statyst. wykazane				dane statyst. wykazane			
	przez Ko- mitet Staty- styczny	w broszurze St. Dziewul- skiego	w broszurze p. Francewa	w projekcie rządowym	przez Ko- mitet Staty- styczny	w broszurze St. Dziewul- skiego	w broszurze p. Francewa	w projekcie rządowym
Rokitno	311	3.282	2.439		3.821	1.621	1.994	
Swory	1.548	3.223	2.759		1.954	1.954	405	
Chlebczyn	4.859	7.063	6.538		1.575	0	64	
Czuchleby	1.931	6.362	4.097		2.283	0	62	
Janów	1.463	2.127	1.916		402	0	147	
Razem	39.961	60.054	52.636		22.894	11.098	7.836	

Porównywując te zestawienia, sumujemy wywody następujące:

w pow. *Bilgorajskim* według cyfr Komitetu statystycznego (w d. 1 stycznia 1906 r.) było ogółem 68.979 katol. 35.277 praw. według broszury St. Dziewulskiego. 75.632 " 30.352 "
" " p. Francewa. . . . 69.598 " 30.533 "

Konstatujemy, że cyfrę prawosławnych dla powiatu Bilgorajskiego p. Francew podaje taką, jaką podaje broszura St. Dziewulskiego, zaś o 5.000 niższą, niż cyfra Komitetu statystycznego; cyfrę ludności katolickiej, która według Komitetu statystycznego wynosiła zaledwie 68.979, zaś według broszury St. Dziewulskiego wykazaną została proporcjonalnie zwiększona do cyfry 75.632, pan Francew podaje prawie identyczną z cyfrą Komitetu, mianowicie 69.598.

Następne wyliczenia dla całych powiatów wykazują to samo zjawisko, które z dziwną dokładnością stale się powtarza.

A więc w powiecie *Zamojskim*:

komitet statystyczny wykazuje . . 18.787 prawosł.
nasza broszura " . . 12.349 "
p. Francew " . . 11.027 "

a więc nawet mniejszą nieco cyfrę od wykazanej przez nas; tymczasem ilość katolików Komitet określa cyfrą 102.981
nasza broszura " 110.720
p. Francew zaś " 103.104,
a więc o przeszło 7.000 mniejszą od cyfry, przez nas podanej.

Oдноśne cyfry dla innych powiatów przedstawiają się jak następuje:

Pow. Hrubieszowski:

	katolicy	prawosławni
Komitet statystyczny	36.095	72.148
nasza broszura.	47.017	65.471
broszura p. Francewa	38.714	67.838,

czyli ilość katolików p. Francew podaje o 9.000 mniejszą, niż broszura St. Dziewulskiego.

W powiecie Tomaszowskim:

	katolicy	prawosławni
Komitet statystyczny	49.773	47.975
nasza broszura.	55.610	42.091
broszura p. Francewa	44.970	46.791;

tu ilość katolików u p. Francewa jest mniejszą o 11.000 od cyfry, wykazanej przez nas.

W powiecie Chełmskim ilość katolików u p. Francewa wykazana została cyfrą 50.149, gdy w naszej broszurze to wyznanie reprezentuje cyfra 69.437, czyli że p. Francew ilość katolików dla tego powiatu zmniejszył o... 19.000 i t. d. i t. d.

Co to wszystko oznacza? Musimy objaśnić, jaka różnica zachodzi między cyframi Komitetu statystycznego i cyframi broszury St. Dziewulskiego.

Czytelnicy pierwszej naszej broszury „Statystyka ludności gubernii Lubelskiej i Siedleckiej wobec projektu utworzenia gubernii Chełmskiej“, wiedzą o tem, że cyfry Komitetu statystycznego w dacie 1 stycznia 1906 r., zatem ukazujące się już w epoce ukazu tolerancyjnego, nie uwzględniały liczby „conversów“, t. j. tych, którzy, korzystając z ukazu tolerancyjnego, spieszyli zapisać się w księgach parafialnych katolickich, aby w sposób formalny, zewnętrzny, zostać zaliczonymi w poczet wyznawców tej wiary, którą faktycznie wyznawali już i poprzednio. Dlatego też, mając możliwość skorzystania z wyciągów ksiąg ludności w odnośnych dekanatach i parafiach, mogliśmy ustalić cyfry „conversów“ t. j. tych, którzy na podstawie ukazu tolerancyjnego przyłączyli się do kościoła rzymsko-katolickiego. Cyfra „conversów“, która w odnośnych gminach pociągała za sobą zmniejszenie liczebne ludności prawosławnej, wpływała równocześnie na zupełnie analogiczne i proporcjonalne zwiększenie cyfry ludności katolickiej. Inaczej mówiąc, ile w danej gminie dokonano „conversów“ w księgach parafialnych katolickich i ile głów powiększyło liczbę wyznawców religii katolickiej, o tyle głów uległa zmniejszeniu w teje miejscowości cyfra ludności prawosławnej.

To też skutek dokonanych poprawek i sprostowań był taki, że na terytorium projektowanej gubernii Chełmskiej ogólna cyfra ludności prawosławnej uległa redukcji, zaś cyfra ludności katolickiej w proporcjonalnym stosunku odpowiednio wzrosła, i, gdy według „Warszawskiego Komitetu statystycznego“ w granicach nowej gubernii miało znajdować się 333.581 prawosławnych (co stanowiło 35.77% całej ludności), oraz 429.075 katolików (t. j. 46,01% ogółu ludności),—po dokonaniu obliczeń „conversów“ według ksiąg ludności okazało się, że na terytorium przyszłej gubernii Chełmskiej miało się znaleźć 288.204 prawosławnych (t. j. 30,64% ogółu ludności) oraz 485.787 katolików (co stanowiłoby 51,64% ogółu ludności).

Cyfry p. Francewa wykazują zjawisko zgoła odmienne i nie dające się niczem wytłomaczyć.

Wykazaliśmy już wyżej, że cyfrę prawosławnych w poszczególnych gminach i powiatach p. Francew poddawał redukcji i że otrzymywał cyfry, bardzo silnie zbliżone do cyfr, wykazanych w naszej broszurze. Natomiast cyfry katolików nigdzie p. Francew nie powiększał i pod tym względem zbliżał się zupełnie do cyfr „Komitetu statystycznego“, który tych wszystkich, którzy jako „conversi“ figurowali już w księgach ludności parafii katolickich, nie doliczał do ludności katolickiej¹⁾.

Rezultat tej nierówności i niekonsekwencji w obliczeniach p. Francewa jest taki, że cyfra ludności katolickiej, zamieszkała na terytorium Chełmszczyzny, jest niższą od cyfry rzeczywistej mniej więcej o ilość dopełnionych „conversów“, t. j. o dobre kilkadziesiąt tysięcy głów.

Ten jaskrawy przykład jest ilustracją systemu zbierania statystyki za pośrednictwem „duchownych prawosławnych“ i „nauczycieli szkół parafialno-cerkiewnych“. Jeżeli nawet przypuścić, że starali się oni dokładnie i sumiennie podawać liczbę swych własnych parafian, to jednak najwidoczniej nie mogli, czy nie chcieli, podawać cyfr parafian katolików. I dlatego też u p. Francewa cyfry katolików w poszczególnych miejscowościach, nie różnią się od tych cyfr, które podawał „Warszawski Komitet statystyczny“.

Poza tą główną niejako cechą statystyki wyznaniowej p. Francewa, istnieją jeszcze inne, nie mniej charakterystyczne, któ-

¹⁾ Jak wiadomo, Komitet w następnych rocznikach częściowo uwzględnił statystykę „conversów“, nie uczynił tego jednak w 1906 roku, t. j. w tej dacie, w której p. Francew dokonał swych zestawień statystycznych.

re świadczą o dziwnych metodach badań statystycznych nad ruchem ludności.

Pan Francew podaje statystykę ludności na terytorium Chełmszczyzny, ale nie podaje statystyki miast i miasteczek.

We wstępie do swej pracy p. Francew powiada o miastach i miasteczkach, że „według składu ludności są one zawsze i od dawna polsko-rosyjsko-żydowskie. Jedyne skład ludności włościańskiej, od wieków osiadłej na ziemi ojców i dziadów, decyduje o charakterze kraju pod względem etnograficznym. Oto dlaczego na mapie naszej nie określamy osobno ani wyznaniowego, ani etnograficznego charakteru miast, miasteczek i osad“.

Choć więc praca p. Francewa nosi tytuł ogólny „Mapy ludności prawosławnej i rosyjskiej na Rusi Chełmskiej“ i chociaż powinna mieć na celu scharakteryzowanie całego kraju, jednakowoż z tekstu samej broszury okazuje się, że pod uwagę wzięto jedynie ludność wiejską. Miasta i miasteczka zostały opuszczone.

Weźmy miasto Biłgoraj. Ilu mieszkańców liczył Biłgoraj przed ukazem tolerancyjnym? ilu prawosławnych? ilu katolików?—niewiadomo. Ilu mieszkańców z liczby prawosławnych przeszło na wiarę katolicką? ilu było katolików i prawosławnych w dniu 1 stycznia 1906 r.?—niewiadomo.

Miasto Krasnystaw również żadnej statystyki nie posiada. Ani Lubartów, ani przedmieścia Zamościa, ani nawet Chełm, desygnowana stolica gubernii.

Natomiast inne miasta, wbrew uczynionej przez p. Francewa zapowiedzi, zostały w tabelach uwzględnione i otrzymały cyfry ludności, podzielonej według wyznań; do takich miast należą: Biała, Radzyń, Międzyrzec, Włodawa, Parczew, Tomaszów, Hrubieszów, Zamość. W każdym razie jednak mają one pozostać martwą liczbą i „charakter ich wyznaniowy“ nie będzie „określany osobno na mapie“.

Miasteczko jest bardziej skupionem i bardziej rozwiniętem ogniskiem życia społecznego. Rolnicy-mieszczanie siedzą w miasteczkach i osadach również „od wieków na ziemi ojców i dziadów“ i orzą zagon ojcowski; jeżeli poza tem trudnią się oni rzemiosłem, to ta okoliczność nie pozbawia ich praw obywatelskich na ich rodzinnej ziemi. I chyba p. Francew nie wskaże takiej pracy statystycznej, gdzieby w obliczeniach brano poza nawias ludność miast i miasteczek. Specjalnie zaś tego rodzaju system wyłączania nie może być dopuszczalny w pracy, która ma stanowić niejako spis ludności pod względem wyznaniowym i etnogra-

ficznym w celu wykazania sposobem graficznym na mapie, jaki żywił w jakich miejscowościach przeważa.

To też mapy p. Francewa nie odpowiadają istotnemu stanowi rzeczy.

Nie dość jednak na tem, że dane statystyczne, zbierane przez „duchownych prawosławnych“ i „nauczycieli szkół cerkiewnych“ okazały się wątpliwe i nieścisłe. Nawet przy układaniu map p. Francew nie zadawalnia się obiektywnem zestawieniem wyników zebranej i podanej przezeń statystyki, lecz używa pewnych metod, które z punktu widzenia wymagań sumiennej i ścisłej pracy naukowej są niedopuszczalne.

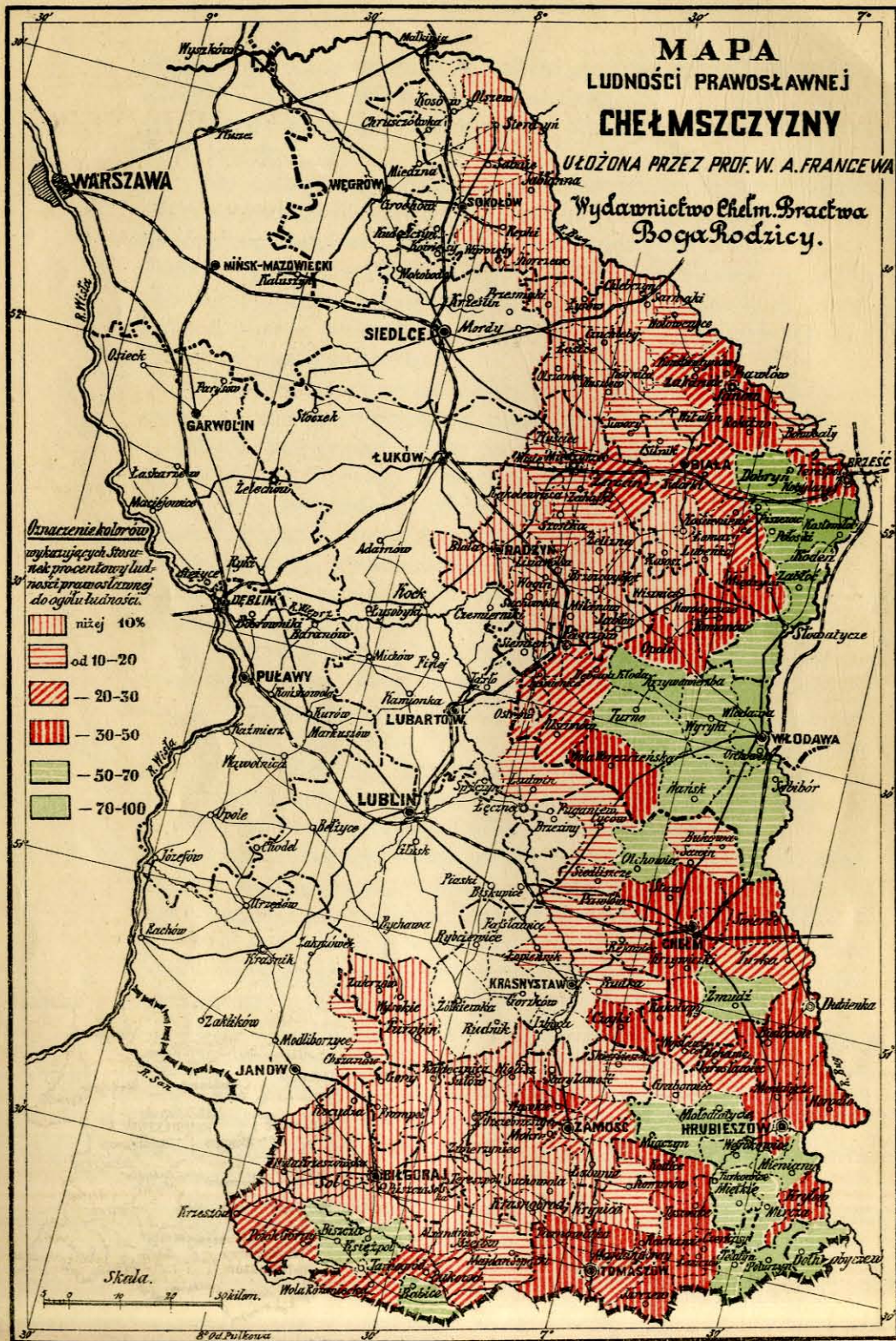
W swej mapie wyznaniowej p. Francew użył sześciu oznaczeń: 1) gminy, wykazujące niżej 10% ludności prawosławnej, 2) gminy, zawierające od 10 do 20% ludności prawosławnej, 3) od 20 do 30% ludności prawosławnej, 4) od 30 do 50%, 5) od 50 do 70%, wreszcie 6) od 70 do 100% ludności prawosławnej. Skala rozległa, i zdawałoby się, że ścisłość graficznego przedstawienia stosunku wyznaniowego ludności prawosławnej do ogółu ludności — jest zapewniona. Jednakowoż p. Francew uznał za właściwe, aby wszystkie te sześć kategorii zamalować jednym i tym samym zielonym kolorem, zmieniając jedynie ilość i kierunek kreskowania. Rezultat jest taki, że na swej mapie wyznaniowej p. Francew posiada jeden, jedyny kolor, który z silniejszym lub słabszym natężeniem barwy pokrywa całą mapę. Otrzymujemy rodzaj złudzenia optycznego, rodzaj specyficznej fata-morgana: wszędzie ludność prawosławna, pokrywa ona całą mapę jednolitym kolorem (porównaj załączone mapy p. Francewa).

Jeżeli jednak zwrócimy uwagę na to, że jedynie dwie ostatnie kategorie oznaczeń obejmują te gminy, które zawierają przewagę ludności prawosławnej (są to gminy zawierające odsetek 50—70% oraz odsetek 70—100% ludności prawosławnej), wówczas spostrzeżemy, że w pozostałych czterech kategoriach odsetek ludności prawosławnej stanowi mniejszość.

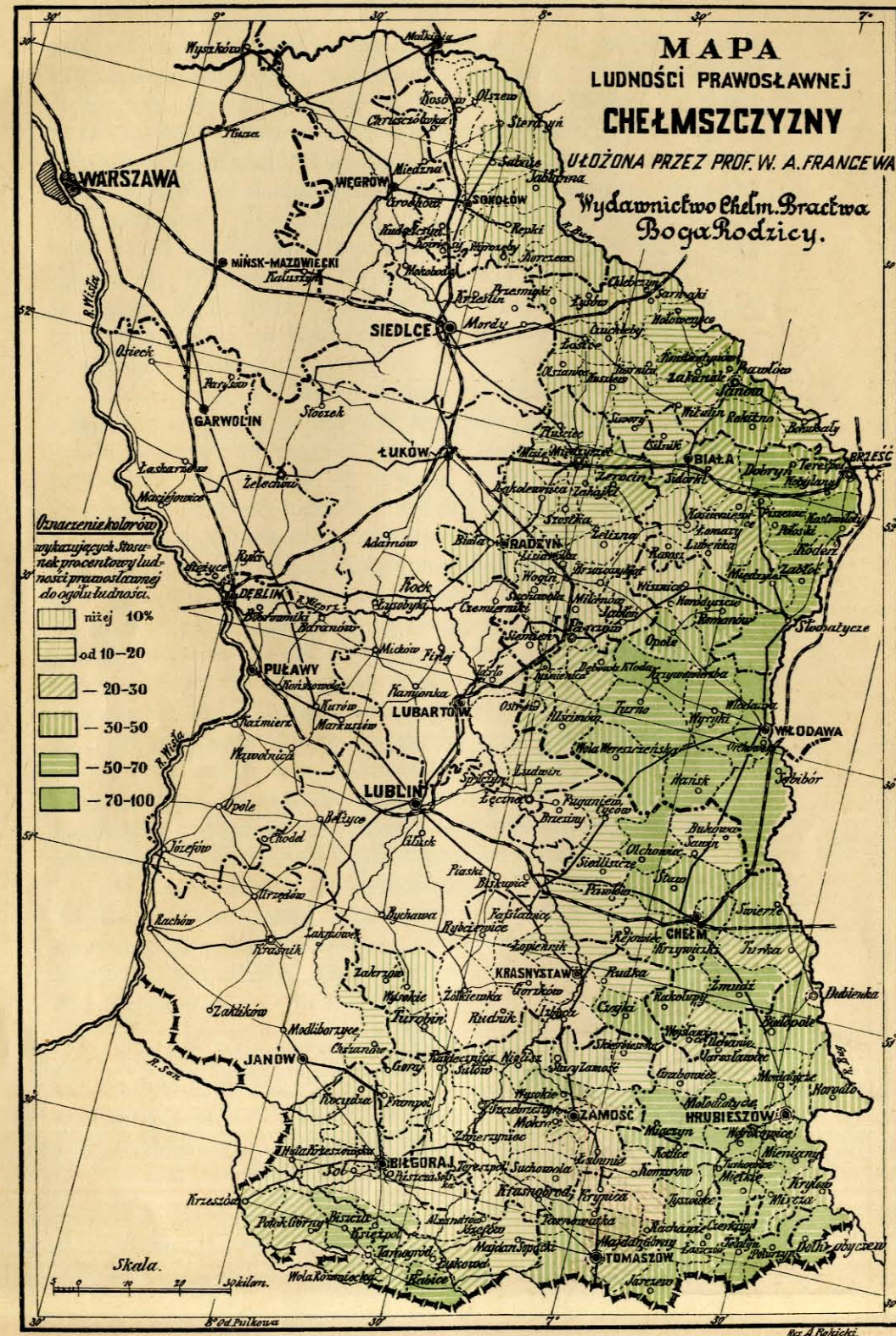
Gdy zaś, dla odróżnienia od tych gmin, w których ludność prawosławna stanowi większość, pociągnąć odmiennym kolorem te gminy, w których ludność ta znajduje się w mniejszości, t. j. w pierwszych czterech kategoriach oznaczeń i jeżeli tym sposobem chemicznie odbarwić mapę p. Francewa, wówczas otrzymamy niespodziewane wyniki.

Rzuci się nam w oczy odrazu, że mapa p. Francewa może wykazać w gubernii Lubelskiej jedynie 13 gmin, w których we-

Mapa Prof. Francewa należycie kolorowana.



Mapa Prof. Francewa niewłaściwie kolorowana.



dług załączonej statystyki odsetek ludności prawosławnej ma jakoby przewyższać 50% ludności. Są to gminy: 1) Mołodziatycze, 2) Miączyn, 3) Werbkowice, 4) Mieniany, 5) Miętkie, 6) Mircza, 7) Dolhobyczew — w powiecie Hrubieszowskim; 8) Poturzyn, 9) Telatyn — w powiecie Tomaszowskim; 10) Biszcza, 11) Babice, 12) Księżpol — w powiecie Biłgorajskim i 13) Żmudź — w powiecie Chełmskim. W gubernii Siedleckiej według statystyki p. Francewa mapa jest w stanie wykazać jedynie 11 takich gmin. Są to gminy: 1) Włodawa, 2) Wiryki, 3) Krzywowierzba, 4) Turno, 5) Hańsk, 6) Sobibór — w powiecie Włodawskim, oraz 7) Dobryń, 8) Piszczac, 9) Kostomłoty, 10) Zabłoc i 11) Sławatycze — w powiecie Bialskim.

Rzuci nam się również w oczy i to zjawisko nader charakterystyczne, że gminy te nie leżą wszystkie obok siebie i że nie stanowią zwartego terytorium, lecz że rozrzucone są na znacznej przestrzeni, nie stykają się ze sobą i porozdzielane są takimi gminami, w których ludność katolicka stanowi większość.

Okazuje się zatem, że odbarwiona mapa p. Francewa w sposób poglądowy stwierdza najwymowniej, że na terytorium, mającym utworzyć projektowaną gubernię Chełmską, chociaż trafiają się gdzieśkolwiek okolice z przewagą ludności prawosławnej, to jednak miejscowości takie nigdzie nie stanowią większej, zwartej przestrzeni, tak że wykrojenie z nich takiego obszaru, któryby ze względu na skład ludności prawosławnej mógł uchodzić za dzielnicę prawosławną, okazuje się rzeczą zgoła niemożliwą.

I ponieważ wioski z ludnością prawosławną wciąż krzyżują się z gminami i wioskami, mającymi wyraźną przewagę ludności katolickiej, ogólna cyfra ludności w projektowanej gubernii daje przewagę ludności katolickiej nad prawosławną.

Według naszych przypuszczalnych obliczeń (patrz tablicę № III), na terytorium projektowanej gubernii Chełmskiej według ostatniego projektu rządowego, ustalającego jej granice, ludność katolicka wynosiłaby 362.976 głów, zaś ludność prawosławna 274.229 głów.

TABLICA № III.

Statystyka katolików i prawosławnych

na terytorium projektowanej gubernii Chełmskiej.

Wykaz miast i gmin	Katolicy	Prawosławni
Gub. LUBELSKA.		
Pow. Chełmski		
m. Chełm	4.369	4.249
gm. Bukowa	4.731	2.614
„ Wojsławice	4.399	3.538
„ Żmudź	2.084	5.097
„ Olchowiec	2.201	6.162
„ Krzywiczki	4.656	4.381
„ Pawłów	6.306	1.388
„ Rakolupy	3.973	3.909
„ Rejowiec	4.186	2.278
„ Swierże	5.247	4.052
„ Staw	4.837	4.223
„ Turka	3.003	9.880
„ Cyców	5.098	4.032
Razem	55.090	55.804
Pow. Zamojski.		
m. Zamość	4.526	199
gm. Wysokie	5.040	2.563
„ Zamość	6.164	4.051
„ Skierbieszów	4.514	1.680
„ Łabunie	6.398	169
„ Suchowola	5.926	800
Razem	32.568	9.462
Pow. Tomaszowski.		
m. Tomaszów	3.192	1.147
gm. Majdan Górny	5.290	2.224
„ Komarów	7.791	2.331
„ Jarczów	2.483	2.904
„ Rachanie	4.224	3.886
„ Czerkasy	3.114	4.283
„ Telatyn	2.556	5.372
„ Poturzyn	919	5.436
„ Kotlice	4.246	3.066
„ Tyszowce	4.874	5.015
„ Tomaszów	4.511	3.472
Razem	43.200	39.136

Wykaz miast i gmin	Katolicy	Prawosławni
Pow. Biłgorajski.		
m. Biłgoraj	3.945	475
gm. Babice	2.524	5.689
„ Biszcza	2.942	4.679
„ Wólka Różaniecka	4.190	1.588
„ Księżpol	2.141	6.278
„ Potok Górny	6.333	3.255
„ Tarnogród	2.133	1.202
„ Krzeszów	4.871	2.458
Razem	29.079	25.624
W całych gminach na terytorium gubernii Lubelskiej zamieszkuje . .		
	206.954	185.497
Z niecałych gmin na terytorium gubernii Lubelskiej podług cyfr p. Francewa podlegają wyłączeniu:		
w powiecie Lubartowskim	371	1.678
„ Chełmskim	857	1.231
„ Zamojskim	5.905	1.449
„ Krasnostawskim	5.230	6.214
„ Tomaszowskim	4.965	4.303
„ Biłgorajskim	12.340	4.562
Łącznie w gminach niecałych . .	29.668	19.437
Ogółem więc na Lubelskiem terytorium gubernii Lubelskiej zamieszkuje .		
	236.622	204.934
Gub. SIEDLECKA.		
Pow. Konstanyński.		
gm. Bohukaly	6.853	—
„ Rokitno	3.431	1.577
„ Janów	2.161	—
„ Pawłów	2.711	1.479
„ Zakanale	3.879	1.219
„ Swory	3.249	—
„ Huszlew	5.813	274
„ Witulin	3.043	953
Razem	31.140	5.502

Wykaz miast i gmin	Katolicy	Prawosławni
Pow. Bialski.		
(cały)	43.493	22.089
Pow. Włodawski.		
m. Włodawa	2.088	218
gm. Wola Wereszczyńska	3.138	3.887
„ Wiryki	2.062	5.066
„ Hańsk	1.223	3.101
„ Horodyszcze	6.752	238
„ Krzywowierzba	935	4.097
„ Opole	2.871	2.005
„ Ostrów (osada)	3.755	149
„ Romanów	2.416	3.643
„ Sobibór	2.176	9.475
„ Turno	2.170	2.388
„ Uścimów	4.443	1.777
Razem.	33.949	36.044
Pow. Radzyński.		
gm. Żerocin	2.798	1.193
„ Zahajki	4.568	868
Razem.	7.366	2.061
Łącznie w całych gminach wydzielanego z gub. Siedleckiej terytorium.	115.948	65.696
Z niecałych gmin według projektu rządowego ma być odłączone:		
z powiatu Konstantynowskiego	1.839	586
„ Radzyńskiego	7.325	1.324
„ Włodawskiego	1.242	1.689
Łącznie w gminach niecałych	10.406	3.599
Ogółem więc na Siedleckiem terytorium gub. Chełmskiej zamieszkuje	126.354	69.295
Na całym terytorium projektowanej gubernii Chełmskiej zamieszkuje	362.976	274.229

Tablica ta ułożona została w ten sposób, iż wyliczenia dla gmin całych podaliśmy na podstawie danych statystycznych, przytoczonych w poprzedniej naszej broszurze. Ponieważ jednak nie jesteśmy w posiadaniu danych statystycznych o zaludnieniu i stosunkach wyznaniowych poszczególnych wsi i osad na omawianem terytorium, przeto dla gubernii Siedleckiej ludność, zamieszkałą w niecałych gminach, podajemy za projektem rządowym,—dla gubernii Lubelskiej zaś—wobec tego, że projekt rządowy podaje tylko sumaryczne dane dla całych terytoriów powiatowych—podajemy te dane za broszurą p. Francewa, co ostatecznie wobec tylko wypadkowej niezgodności tych dwóch źródeł, jak to już stwierdziliśmy, wychodzi na jedno. Zauważyć nadto należy, iż dla powiatu Tomaszowskiego projekt rządowy dotychczas jeszcze nie ustalił granic wydzielenia i zadowolnił się określeniem, że wydzielona zostanie „część gminy Tarnawatka“. Jakie wioski i osady mają być wydzielone z tej gminy, niewiadomo. Z tego też względu dla wyliczenia ilości prawosławnych i katolików, zamieszkałych na tem niewiadomem terytorium, użyliśmy metody następującej: z ogólnej cyfry prawosławnych i katolików, zamieszkałych na terytorium powiatu Tomaszowskiego, którą projekt rządowy określa na 44.887 i 37.608, odjęliśmy tę ilość prawosławnych i katolików, która zamieszkuje całe gminy w tym powiecie, która to ilość według broszury p. Francewa wynosi dla prawosławnych 40.584, a dla katolików 32.643; w ten sposób dla tego powiatu ilość prawosławnych w niecałych gminach wynosi 4.303 a ilość katolików — 4.965. Naturalnie, że wyliczenia, w tej tablicy zawarte, są przypuszczalne. Z góry powiedzieć trzeba, że są one dokonane z pokrzywdzeniem ludności katolickiej, gdyż dla niecałych gmin, w których jednak zamieszkuje przeszło 70.000 ludności, przyjęliśmy niekorzystne dla niej dane projektu rządowego lub broszury p. Francewa; stwierdzić jednak należy, iż są one niewątpliwie bliższe prawdy i lepiej charakteryzują stosunki wyznaniowe w t. zw. „Chełmszczyźnie“, niż to czyni projekt rządowy, lub p. Francew wraz ze swymi współpracownikami.

Projekt rządowy wykazuje na omawianem terytorium 114.410 żydów, oraz 28.436 protestantów i innych wyznań. My cyfr tych podać nie możemy, gdyż odnośne dane statystyczne dotyczą jedynie całych gmin. Zresztą rubryki te nie posiadają wielkiego znaczenia dla sprawy wyodrębnienia Chełmszczyzny i dlatego pominieliśmy je zupełnie w załączonej tablicy № III.

Granice projektowanej gubernii Chełmskiej oznaczone są na mapie, załączonej na końcu niniejszej broszury.

2. Statystyka narodowościowa w pracy p. Francewa.

Przekonaliśmy się, że wszelkie usiłowania p. Francewa, zmierzające ku temu, aby dowieść, że w Chełmszczyźnie wśród ludności elementem silnie przeważającym jest ludność prawosławna, chybiły najzupełniej.

Przekonał się o tem i sam autor, i dla tego też we wstępie do swej pracy zaznacza, że do wyznania ludności nie należy przywiązywać żadnej wagi. Natomiast wysunięty został przez p. Francewa element narodowościowy. Do wyznaniowych tablic statystycznych dodana została jeszcze jedna z nagłówkiem: „jakim językiem mówi rdzenna ludność w dobie obecnej?“ i na podstawie danych, zawartej w tej rubryce, opracowaną została druga mapa prof. Francewa, dotycząca terytorium „Rusi Chełmskiej“ i wykazująca rozmieszczenie ludności według języka. Schemat owego podziału obejmuje pięć rubryk: 1) język rosyjski czy rusiński („ruskij“), 2) przewaga języka rosyjskiego, 3) $\frac{1}{2}$ rosyjskiego, $\frac{1}{2}$ polskiego, 4) przewaga polskiego, 5) język polski.

Zanim rozpatrzymy ten materiał, jaki podał p. Francew w swej „językowej“ rubryce, nie możemy się powstrzymać od zrobienia kilku uwag co do samej zasady określenia „narodowości“ ludności, zamieszkałej na terytorium Chełmszczyzny, przy pomocy kryterium „językowego“.

Przedewszystkiem należy stwierdzić, że w państwie rosyjskim urzędy statystyczne nigdzie nie zbierają statystyki „narodowościowej“, lecz jedynie statystykę „wyznaniową“. Wiadomą jest rzeczą, że statystyka „narodowościowa“ należy do najtrudniejszych zagadnień statystyki państwowej i że nawet państwa, bardzo zaawansowane na polu statystyki, nie zawsze mogą się zdobyć na dokładną statystykę narodowościową. Im niższy jest stan oświaty wśród ludności, tem trudniejszym jest segregowanie jej według narodowości. Zbieranie tej statystyki wymaga dużej sumienności, inteligencji i kompetencji odnośnych organów statystycznych, tembardziej że przy zbieraniu danych wyznaniowych lub narodowościowych względy uboczne grają większą rolę, niż w innych wypadkach. Jeżeli ludność włościańska posiada swój język odrębny, zaś mieszkańcy miast i wogóle klasy wyższe posługują się

innym językiem, jeżeli ogół ludności używa naprzemian dwóch języków i segregacya „językowa“ nie odpowiada stosunkom „narodowościowym“, wówczas trudności dla statystyka wzrastają w sposób niepomierny i zdobycie dokładnej statystyki „narodowościowej“ na podstawie kryterium „językowego“ staje się rzeczą zupełnie niemożliwą.

Specjalnie zaś Chełmszczyzna, kraj, w którym przez długie wieki mieszkaly dwie narodowości, zespolone pod względem wyznaniowym skutkiem unii kościelnej, kraina, w której skutkiem niskiego stanu oświaty uświadomienie narodowościowe nie różniczkowało ludności, natomiast element wyznaniowy, skutkiem krwawych dziejów kościoła unickiego, wysunął się na plan pierwszy i on to właściwie decydował o przynależności do jednej lub drugiej narodowości—Chełmszczyzna jest krajem, który nie może ustalić i zdefiniować swej statystyki „narodowościowej“ na podstawie danych co do języka, jakim się dana ludność posługuje. Tego rodzaju koncepcya nie wytrzymuje żadnej krytyki i to rozumie każdy, kto zna stosunki miejscowe danego kraju, kto zna jego przeszłość i położenie obecne.

Pomimo to jednak p. Francew usiłował zgromadzić materiał, aby zdobyć dane, dotyczące języka, jakim posługuje się ludność na terytorium Chełmszczyzny.

Rozpatrując bliżej materiał, zamieszczony przez p. Francewa w rubryce, mającej określić „jakim językiem mówi rdzenna ludność w dobie obecnej“,—przekonywujemy się przedewszystkiem, że co do wielu bardzo miejscowości brak absolutnie wszelkich danych. Istnieją całe gminy, w których zanotowano zaledwie parę miejscowości z liczby kilkunastu kolonii, wsi i osad, wchodzących w skład gminy. Do takich gmin należą: Huta Krzeszowska (w powiecie Biłgorajskim), Skierbieszów (w powiecie Zamojskim), Turubin (w powiecie Krasnostawskim) i wiele innych. W pozostałych gminach braki są również bardzo duże. Ogółem p. Francew w tablicach swych wylicza 2.144 miejscowości. Z tej liczby co do 1.481 miejscowości podaje pewne uwagi, dotyczące języka, zaś co do 663 miejscowości nie podaje żadnych danych. Jednym słowem 30,97% miejscowości zostało zupełnie pominiętych w statystyce „językowej“ p. Francewa. Jeżeliby te 30,97% nieokreślonych zupełnie miejscowości zaliczyć do tej lub innej grupy językowej, zmieniłoby to najzupełniej ten układ ludności według języka mieszkańców, który usiłuje podać p. Francew i obróciłoby w niwecz jego mapę.

Z pośród tych miejscowości, które zostały uwzględnione przez p. Francewa i jego współpracowników, ogromna liczba nie zawiera dokładnych cyfrowych danych co do języka mieszkańców. Zupełnie inaczej była zbierana przez „pracowników miejscowych“ statystyka wyznaniowa; tam wszędzie katolicy byli dokładnie odzieleni od ludności prawosławnej, byli obliczeni jedni i drudzy. Tu jednak ci sami pracownicy nie mogli, czy nie chcieli dowiedzieć się, jakim językiem mówią ci sami ludzie.

W swej rubryce „językowej“ pan Francew co do całego szeregu miejscowości zadawałniam się tego rodzaju określeniami: „mówią po polsku i po rusku“; „po rusku starzy, po polsku reszta“; „większość—po rusku“; „po rusku prawosławni (49 d.) i starsze pokolenie; po polsku i po rusku — młodzież“; „po polsku (starzy gdzieniegdzie mówią jeszcze po rusku)“.

Czy na podstawie tego rodzaju informacji i wskazówek można wiedzieć, jaki jest podział ludności według języka i czy na tego rodzaju podstawie można sumiennie opracować mapę językową danej ludności?

A trzeba się zastrzedz, że procent miejscowości, co do których istnieją tego rodzaju nieścisłe i wątpliwe dane, jest olbrzymi. Z ogólnej liczby 2.144 miejscowości, wymienionych przez p. Francewa, co do 237 miejscowości istnieją takie właśnie luźne i nie mówiące wskazówki, jak te, że mówią „po polsku i po rusku“, że „po rusku mówi starsze pokolenie, po polsku młodzież“, lub wreszcie że „gdzieniegdzie starzy mówią jeszcze po rusku“.

Zatem co do 237 miejscowości podane są dane niedokładne i zgoła nie wystarczające dla jakichkolwiek obliczeń, że zaś co do 663 miejscowości p. Francew nie podał żadnych danych, ogółem zatem co do 900 miejscowości nie zdobył p. Francew dokładniejszych danych statystycznych. Stanowi to 41,97% ogólnej liczby wszystkich miejscowości, wyszczególnionych w pracy p. Francewa. Czy więc wobec tego możliwym było ułożenie mapy językowej?

Pozostałe 58,03% miejscowości, co do których p. Francew przypuszczał, że zdobył nieco dokładniejsze dane, zawierają informacje według następujących wzorów: „po rusku 344 d., po polsku 46 d.“; „po rusku 214 d., po polsku 50 d.“; „po rusku 178 d., po polsku 168 d.“; „po rusku 80 d., po polsku 81 d.“; „po rusku 6 d., po polsku 47 d.“ i t. d. i t. d. Litera „d.“ oznacza cyfrę „domów“, gdyż w dwóch miejscach w swych tablicach pan

Francew wyraźnie to zaznaczył¹⁾. Tego rodzaju statystyka, aby obliczać ludność według domów, stanowi jednak szkopuł nieprzezwycięzony, skoro chodzi o zestawienia ogólniejsze. Posiadając cyfry, dotyczące „domów“, nie możemy ustalić cyfry ich mieszkańców.

Jeżeli poddać analizie cyfry „domów“, wykazywane przez pana Francewa i jeżeli ilość mieszkańców dzielić przez ilość owych „domów“, wówczas otrzyma się cyfry bardzo rozmaite. Okazuje się, że na jeden „dom“ przypada 13 mieszkańców, w innych wypadkach 10, 5 lub 4.

We wsi Makarówka (gmina Swory, powiat Konstantynowski) obliczono 350 mieszkańców, samych katolików, z tej liczby po rusku mówić ma 238 rodzin, a po polsku 34, razem 272, czyli na rodzinę wypada zaledwie $1\frac{1}{3}$ dusz.

We wsi Jamszczyzna (gmina Wola Różaniecka, powiat Biłgorajski) statystyka p. Francewa wykazuje 80 katolików i 217 prawosławnych. Z tego 178 domów mówi po rusku, zaś 168 domów—po polsku. Czyli z tego wynikałoby, że 297 ludzi mieszka w 346 domach, to jest po 0,8 w każdym domu.

W kolonii Aleksandrówka (gmina Olchowiec, powiat Chełmski), p. Francew nie wskazuje ani liczby katolików, ani prawosławnych. Jedynie w rubryce przedostatniej zaznaczono, że prawosławnych pozostało tam 54 osoby. Zaś w rubryce językowej znajdujemy obliczenie następujące: „po rusku — 3%, po polsku — 13%, po niemiecku — 84%“. Jakim sposobem p. Francew mógł podzielić niewiadomą ogólną liczbę mieszkańców na procenty, niepodobna odgadnąć.

Bez względu na to, że jedynie co do 58,03% miejscowości p. Francew zebrał od swych współpracowników pewne dane, dotyczące języka mieszkańców i bez względu na to, że znoszone mu informacje nie dotyczyły liczby mieszkańców, lecz liczby „domów“, co przy bliższem zbadaniu wykazało zupełną rozbieżność i fantazyjność tych cyfr, — mimo to wszystko p. Francew uznał za możliwe sporządzenie na podstawie tego materiału etnograficznej, językowej mapy ludności, zamieszkałej na terytorium Chełmszczyzny.

¹⁾ W Tarnogrodzie (gmina Sól, powiat Biłgorajski) „po rusku 99 domów“ oraz w Janostrowie (gmina Białopole, powiat Hrubieszowski) „po rusku 19 domów“.

Znów jednak p. Francew opuścił miasta i miasteczka i unicestwił je na swej mapie. W tablicach p. Francewa miasta i miasteczka w rubryce językowej nie zawierają żadnych danych. Jakim językiem mówi ludność Biłgoraja, Hrubieszowa, Zamościa, Krasnegostawu, Lubartowa, nawet Chełmu — zgoła niewiadomo. Mapa językowa p. Francewa usunęła zupełnie z pod obrachunku ludność miast i miasteczek. Te tysiące mieszkańców, które zostały pominięte na mapie graficznej, mającej wykazać stosunek wzajemny ludności pod względem językowym, sprawiły, że mapa p. Francewa jest zupełnie nieprawdziwą.

Poza tem jednak jeszcze mapa jest fałszywą, gdyż nie odpowiada nawet tym danym, które p. Francew wykazał w swych tablicach.

W mapie swej p. Francew użył czterech oznaczeń: gminy całkowicie ruskie, gminy z przewagą ludności ruskiej, gminy na połowę polskie i wreszcie gminy z mniejszością ruską.

Przy osadzie Łosice (powiat Konstantynowski) w rubryce językowej p. Francew zaznaczył: „po rusku 75, po polsku 80 domów“. Tymczasem na mapie p. Francew zaznaczył terytorium Łosic, jako posiadające „przewagę ludności ruskiej“.

Gminę Witulin (z tegoż powiatu) p. Francew zaliczył również do gmin z przewagą ruską, tymczasem obliczenia wykazują co następuje: gmina liczy 28 wiosek i folwarków, z tego jedynie w sześciu mówią po rusku (w tej liczbie w klasztorze w Leśnej); liczba mówiących po rusku wynosi 1.454 na ogólną liczbę 3.923. Przy 21 wioskach z 1.125 mieszkańcami niema oznaczenia żadnego. Ci niewiadomi są wyłącznie katolikami, zresztą w innych wypadkach sam prof. Francew nieoznaczonych uważa za Polaków. Ogółem w gminie Witulin wypada około 1.700 mówiących po polsku. Zatem możnaby gminę tę zaliczyć najwyżej do kategorii trzeciej: gmin na połowę ruskich, na połowę polskich, nigdy zaś do gmin z przewagą ruską, jak to uczynił p. Francew na swej mapie.

W gminie Pawłów, w powiecie Chełmskim, z liczby 20 miejscowości w czterech tylko zaznaczył p. Francew przewagą mówiących po rusku. Ogólna liczba prawosławnych wynosi 18,25%. Obrachunek liczbowy wykazuje: mówiących po polsku 2.925, po rusku 2.444, niewiadomych 2.746. Nie ulega żadnej wątpliwości, że w gminie Pawłów język polski przeważa, p. Francew jednak zaliczył ją do gmin z przewagą ruską.

W gminie Rzepki, w powiecie Sokołowskim, na 5.654 mieszkańców w jednej tylko wsi istnieją trzy rodziny, mówiące po rusku. Pan Francew na swej mapie zaliczył gminę Rzepki nie do gmin polskich, lecz do gmin z „mniejszością ruską“.

Przykłady te dostatecznie zupełnie charakteryzują mapę pana Francewa. Wystarczy jeszcze nadmienić, że i tę mapę pan Francew wymalował jednym tylko kolorem, dzięki czemu otrzymuje się złudzenie, że jeden tylko język tu panuje, z pewnem tylko natężeniem lub osłabieniem tej jednolitości.

III. Konkluzya.

Rozważyliśmy cyfry projektu rządowego, dotyczącego wyodrębnienia Chełmszczyzny i wniesionego pod obrady Izby Państwowej. Przekonaliśmy się, że cyfry projektu rządowego oparte zostały nie na cyfrach oficjalnych urzędów statystycznych, lecz na prywatnej publicacji p. Francewa, wydanej nakładem kongregacji religijnej.

Rozpatrzyliśmy wszystkie braki i błędy statystyki pana Francewa i dowiedliśmy, że te dane, jako niekompletne, nieściśle, tendencyjne i w większości wypadków sprzeczne ze sobą, nie mogą stanowić żadnego kryterium, zasługującego na uwagę.

Skonstatowaliśmy, że wyznaniowa mapa p. Francewa, w należyty sposób odbarwiona, stwierdziła w sposób pogładowy, że na terytorium Chełmszczyzny gminy z przewagą ludności prawosławnej nigdzie nie stanowią zwartego terytorium i że skutkiem tego wykrojenie jakiegokolwiek jednolitego terytorium z przewagą ludności prawosławnej, jest zupełnie niemożliwe.

Przekonaliśmy się, że dla sporządzenia mapy językowej Chełmszczyzny p. Francew nie był w stanie zgromadzić dostatecznego materiału i że usiłowanie sporządzenia takiej mapy wykazało sprzeczności nawet względem tego materiału, który pan Francew zamieścił w swych tablicach.

Wreszcie nawet niedokładne cyfry p. Francewa wykazały, że na terytorium nowej gubernii w granicach, ustalonych przez ostatni projekt rządowy, wśród ogólnego składu ludności, ludność katolicka jest elementem silnie przeważającym.

