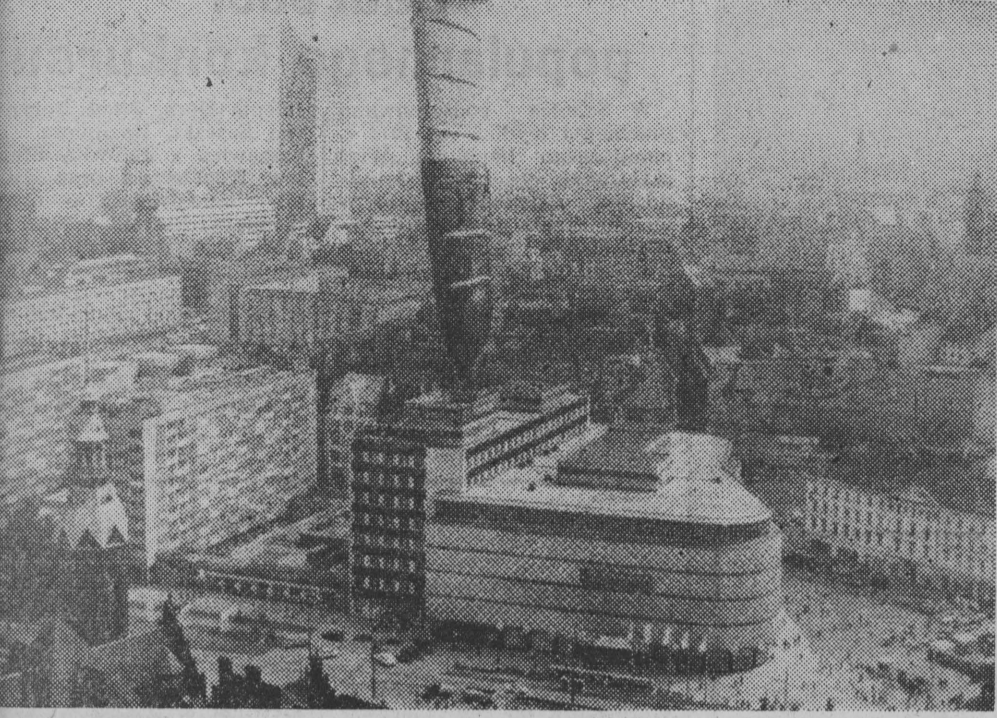






# Z zagranicy



LIPSK. Fragment centrum miasta z lotu ptaka.

CAF — ADN

## LIPSK — miasto nie tylko targowe

Lipsk liczy ponad pół miliona mieszkańców. Jest drugim pod względem wielkości miastem NRD. Oczywiście, posiada ugruntowaną sławę miasta targowego. Od 800 lat — o tym może nie wszyscy wiedzą — odbywają się w mieście nad Elstera dwa razy w roku targi, obecnie wiosną techniczne i jesienią konsumpcyjne. Targi Lipskie spełniają — podobnie jak Międzynarodowe Targi Poznańskie — ważną rolę w rozwijaniu wymiany handlowej między Wschodem i Zachodem. Ponadto są przeglądem najnowszych osiągnięć naukowo-technicznych i produkcyjnych. Tradycyjnym wystawcą i znaczącym partnerem handlowym NRD jest Polska.

Ala Lipsk słynie nie tylko z targów. Jest także ważnym ośrodkiem przemysłowym i kulturalno-naukowym. Tu produkuje się urządzenia górnicze, metalurgiczne, przeladunkowe i transportowe, maszyny włókiennicze, obrabiarki, tekstylia, chemikalia. Wysoko cenione są na całym świecie maszyny drukarskie, wyrabiane w Lipsku. Lipsk często nazywa się stolicą niemieckiego drukarstwa i bibliotekarstwa. Któż z nas nie zetknął się z przepięknymi wydawnictwami, drukowanymi w Lipsku? Mają tu swe siedziby znane oficyny wydawnicze, które poprzez firmę „Buchexport” eksportują książki do wielu krajów całego świata. Biblioteka Niemiecka w Lipsku od ponad 65 lat gromadzi książki. Posiada teraz w swych zbiorach ponad 3 mln tomów. Blisko 2-milionowymi zbiorami może pochwalić się biblioteka uniwersytecka w Lipsku. Lipsk to miasto nauki i kultury. Tu żył i tworzył

— między innymi — Bach, Wagner, Mendelssohn, Goethe, Leibniz. Przypominają o tym tablice pamiątkowe i pomniki, których pełno w Lipsku. Niektóre zniszczone przez nazistów, po wojnie zostały pieczołowicie odbudowane. Taki los spotkał także pomnik ks. Józefa Poniatowskiego, który zginął w nurtach Elstery. Jego lipski pomnik często odwiedzają polscy turyści, chociaż — jak można dowiedzieć się od przewodników — w swej świetności nie przypomina dawnego, zburzonego w latach trzydziestych przez hitlerowców. Obecnie w Lipsku mieści się kilka wyższych uczelni. Największą renomą cieszy się Lipski Uniwersytet im. Karola Marksa. Zdobywa w nim naukę młodzież nie tylko z NRD, ale także z ponad 40 krajów. Światową sławę ma Wyższa Szkoła Grafiki i Drukarnictwa. Wypuszcza ona absolwentów, którzy są wysoko cenionymi fachowcami — poligrafami. Lipsk to miasto galerii i muzeów. Jest ich 20. Mu-

zeum Sztuk Plastycznych posiada w swych zbiorach ponad 2.000 obrazów, 600 rzeźb i 40.000 prac graficznych, w tym 15.000 rysunków ręcznych. Pokaznymi i cennymi zbiorami może pochwalić się także Muzeum Historyczne Miasta Lipska. W lipskich muzeach można zobaczyć m.in. dzieła van Eycka, Cranacha, Rafaela, Canaletta, Rubensa, Rembrandta, Murilla, Holbeina Rodina, Raucha, Thorvaldsena i wielu innych sławnych mistrzów pędzla i ditta.

Z muzeów historycznych na uwagę zasługuje Muzeum Dymitrowa. Mieści się ono w potężnym gmachu b. sądu Rzeszy. To tu toczył się głośny proces niemieckich i bułgarskich komunistów, oskarżonych przez faszystów o rzekome podpalenie Reichstagu. W muzeum zgromadzone wiele pamiątek po wielkim rewolucjonście. Zwiedzający mogą posłuchać autentycznych nagrań z procesu. Jest też Lipsk miastem zabytków. Po wojnie zbudowano wiele kamienic w obrębie Starego Miasta. Szczególnie urzeka lipski rynek, a w nim wiele imponujących i pięknych budowli o charakterze handlowym. W starą, zabytkową architekturę umiejętnie wkomponowane są nowoczesne budowle z betonu, aluminium i szkła.

ST. ŚWIERAD

**Przydzielanie członkom partii indywidualnych, konkretnie sprecyzowanych zadań, to jedna z podstawowych metod zwiększania aktywności partyjnych szeregow, a tym samym lepszego wypełniania postanowień wynikających ze statutu i programu partii. Czy podstawowe organizacje partyjne we właściwy sposób wykrzesują tę formę pracy, czy potrafią właściwie precyzować zadania i ocenić ich wykonanie?**

Interesujące materiały na ten właśnie temat zgromadził Komitet Miejski PZPR w Hajnowce. W ubiegłym i bieżącym roku nastąpiła znaczna poprawa w merytorycznym opracowywaniu zadań przydzielanych członkom i kandydatom. Przede wszystkim znacznie częściej wynikają one z rzeczywistych potrzeb zakładu pracy i danego środowiska.

pozytywne doświadczenia mają tu organizacje w wielkich zakładach przemysłowych dające swym członkom zadania określone w czasie, zmierzające do poprawy gospodarki materiałowej, wyższej jakości produkcji, poprawy zmianowości, zwiększenia dyscypliny, udziału we współzawodnictwie, produkcji dodatkowej itp. Wyróżnić tu trzeba zwłaszcza organizacje partyjne w Hajnowskim Przedsiębiorstwie Przemysłu Drzewnego, Hajnowskim Zakładzie Przemysłu Maszynowego Leśnictwa 70—80 proc. zaś w Hajnowskim Przedsiębiorstwie Suchoj Destylacji Drewna 65—75 proc.

Statystycznie rzecz biorąc np. w Hajnowskim Przed-

# Zadanie czy obowiązek?

biorstwie Przemysłu Drzewnego w organizacjach stałe zadania partyjne otrzymuje 80—90 proc. kandydatów i członków partii, w Hajnowskim Zakładzie Przemysłu Maszynowego Leśnictwa 70—80 proc. zaś w Hajnowskim Przedsiębiorstwie Suchoj Destylacji Drewna 65—75 proc.

W hajnowskiej miejskiej organizacji stałe zadania partyjne ma około 75 proc. członków i kandydatów. Z zadania nie przydziela się ich rencistom, kobietom zbytnio obciążonym domowymi obowiązkami oraz ludziom chorym. Od czasu do czasu otrzymują oni polecenia do różnych wyjazdów. Jednak przy bliższym przyjrzeniu okazało się, że zbyt często są to zadania formułowa-

ne ogólnie, hasłowo. Później trudno sprawdzić ich realizację.

### NIE TYLKO STATYSTYKA

Ponadto istnieje pewna dołowość w interpretacji tego, co zwykliśmy nazywać zadaniem partyjnym. Już pierwsze próby sprecyzowania tego pojęcia następczą pewne trudności. Próbuje się więc ustalić, gdzie przebiega granica między zadaniem partyjnym, a statutowym obowiązkiem. Statut PZPR stwierdza, że obowiązkiem członka partii jest brać udział w pracy jednej z organizacji społecznych, dbać o słuszny kierunek jej działalności. A zatem, czy skierowanie kogoś do pracy

moc jej w wywiązywaniu się z obowiązujących norm produkcyjnych. W innej znów fabryce kandydatom i członkom partii postawiono zadanie przodowania w produkcji. Taka interpretacja zadania partyjnego wynika z aktualnej sytuacji tych organizacji partyjnych.

### GDZIE JEST AKTYW

Zadanie partyjne powinno być zatem jedną z form wychowawczego oddziaływania organizacji partyjnej, kształtowania politycznej i społecznej postawy członków i kandydatów PZPR. Aby należycie spełniało tę funkcję, jego realizacja musi być systema-

tycznie kontrolowana. Praktyka jednak wykazuje, że w niektórych organizacjach, jeśli nawet większości członków partii i kandydatów przydziela się zadania, to bardzo rzadko wymaga od nich sprawozdań jak te zadania wykonują. Organizacje nie sporządzają nawet dokładnej ewidencji zadań przydzielanych poszczególnym osobom.

Ocena stopnia wykonania zadania nie zawsze musi być dokonywana na zebraniu partyjnym. Czasem lepiej i więcej można osiągnąć w indywidualnej rozmowie. Zdarza się bowiem i tak, że ludzie biorą na siebie więcej obowiązków i zadań niż mogą wykonać.

W pierwszych rozmowach partyjnych i następnych (wiele organizacji w Hajnowce wprowadziło rozmowy jako

stałą formę pracy wychowawczej) okazało się, że w POP jest więcej ludzi, którym można powierzać pełnienie różnych funkcji. Niektórzy POP narzekali swego czasu na brak aktywności, gdy tymczasem tym samym osobom przydzielano po kilka funkcji. Działalność organizacji te starają się równo dzielić obowiązkami. W wyniku lepszego poznania ludzi i ich spraw — powiększyły się znacznie kręgi aktywni.

Aktyw ten trzeba jednak właściwie wykorzystywać, a tego nie można osiągnąć bez indywidualnego podejścia do każdego kandydata i członka partii. Będzie to zadanie trudne bez jednoczesnego wzrostu wychowawczej roli grup oddziaływających i podstawowych organizacji. Przeprowadzone dotychczas rozmowy z kandydatami i członkami partii wykazały, że indywidualizowanie form pracy partyjnej jest jedną drogą do rozwiązania skutecznej pracy ideowo-wychowawczej w organizacjach.

Realizacja programu społeczno-gospodarczego rozwoju kraju wymaga czynnego, aktywnego w nim uczestnictwa każdego członka partii, przodownictwa członków partii w każdym środowisku, w każdym kolektywie pracowniczym i zespole ludzkim. Właściwe i powszechne stosowanie statutowej zasady przydzielania zadań partyjnych członkom i kandydatom partii ułatwi wypełnienie tych obowiązków, wpłynie na aktywność i zaangażowanie.

Wywiązywanie się członków i kandydatów partii z przydzielonych im zadań jest jednym z głównych ich obowiązków. Jednocześnie określa to Statut PZPR. Wybierając ten właśnie temat towarzysząc z Hajnowki chcieli zintensyfikować tę formę pracy partyjnej, podbudować szczególnie środowiska do refleksji i działań. Dlatego problem ten powraca także w dyskusjach na odbywających się obecnie zebraniach sprawozdawczo-wyborczych.

KONSTANTY LESZCZYŃSKI

## Jesień w lesie

Hajnowscy, narewscy i białowiescy leśnicy przygotowują się solidnie do nadchodzącego sezonu wycięcia drzew. Werbują robotników, organizują zespoły robocze, przeprowadzają instruktaż. Zanim nastąpią prace zbrojowe, trzeba jeszcze przeprowadzić szacunki drzew na pniu, żeby określić ilość drewna, jaką pozyska się w następnym roku gospodarczym. Robotnicy kończą żywicowanie. Czyszczą sprzęt, konserwują i magazynują go do następnego roku. Pozyskiwana jest jeszcze żywica sucha.

Na wyznaczonych uprzednio powierzchniach, późną jesienią przeprowadzane są na ściółce poszukiwania szkodników sosny. Jesienią, to także pora zbioru nasion sosny, świerku, modrzewia, dębu, buku, olchy, grabu, jesionu, jaworu, lipy i robinii. W tym okresie można wysiać niektóre zbiory np. dębu, buku, klonu oraz wcześniej zebrane nasiona brzozy.

W szkółkach leśnych i na terenach zbrojowych przygotowuje się glebę w celu poprawienia jej struktury. W nowych matecznikach towarzyszących przyrwywa się tulin. Specjalne komisje dokonują oceny jakości upraw założonych tej wiosny. Jesienią (choćby także wcześniej) zimą lub wczesną wiosną przeprowadza się przecinkę wybranych drzewostanów. (KL)

## Młodzież szkolna rolnikom

Tradycyjnie już w czasie wykopków młodzież szkolna spieszy z pomocą rolnikom. W tym roku uczniowie Zbiorczej Szkoły w Nowogrodzie w czasie 4-dniowej przerwy w nauce pomagali zbierać ziemniaki swoim rodzicom oraz współpracownikom gospodarstwa rolnemu SKR. Młodzi pracowali dobrze, z czego najbardziej zadowolony był dyrektor szkoły — Mieczysław Drodziński, a także kierownictwo SKR, bo przecież dzięki tej bezinteresownej pomocy znacznie skrócił się czas eskawerskich wykopków.



Tekst i foto: GABOR LORINCZY

## KIEROWCA — WYPADEK — PZU

Odpowiedź na pytanie postawione w tytule dotyczy bezpośrednio wieloletniej rzeszy indywidualnych posiadaczy „czterech” i „dwóch kółek”. Wszyscy oni bowiem objęci są obowiązkowymi ubezpieczeniami komunikacyjnymi, za które odpłacają taryfowe składki. Zakres i warunki tych ubezpieczeń określone zostały rozporządzeniem Rady Ministrów z 28 listopada 1974 r., zmienionym i uzupełnionym rozporządzeniem z 22 sierpnia 1975 r.

Zmiana ta polegała m.in. na wprowadzeniu przepisu § 5 ust. 1 pkt 1 w brzmieniu: „Zakład ubezpieczeń NIE ODPOWIADA za wypadki wynikłe w czasie kierowania PRZEZ POSIADACZĄ ZALEŻNEGO pojazdem mechanicznym, nie przeznaczonym do celów zarobkowych”. Ograniczenie to nie dotyczy — stanowi dalej wspomniane rozporządzenie — wypadków wynikłych w czasie kierowania pojazdem przez małżonka oraz przez inne osoby bliskie osobie wymienionej

swego samochodu znajomego, koleżki czy kumaka i dalszej rodziny i poprosił o wyświadczenie drobnej przysługi. Albo i samemu, używając doraznie samochodu, przysługę wyświadczył. Okoliczności bywają najprzeróżniejsze. Oto np. ojciec, posiadacz samochodu, zajęty przygotowaniem do dłuższej dro-

sądem z imieniem jako pasażer, ponieważ pił tam alkohol. Samochód prowadził inny z gości mieszkający w tej samej dzielnicy, kierowca i zdecydowany abstynent.

Otóż taki dorazny kierowca, prowadzący pojazd zastępczo, nie jest posiadaczem zależnym. W razie spowodowania przez takiego kierowcę

stawek i płacenie dodatkowych kwot tytułem składek ubezpieczeniowych, gdy ubezpieczający oddaje pojazd mechaniczny np. w najem czy inne długotrwałe użyczenie, to brak społecznej uzasadnienia dla takiego rozszerzenia obowiązku właściciela, gdy pojazd w jego interesie jest prowadzony (np. w razie chwilowego choćby rozstroju jego zdrowia) przez inną osobę albo, gdy jest prowadzony nawet w interesie tej osoby, gdy właściciel pojazdu chce uczynić jej ze względów grzesnościowych wygodę przez oddanie pojazdu do chwilowego użytku w określonym celu”.

Wspomniana uchwała została ogłoszona w miesięczniku „Orzecznictwo Sądu Najwyższego — Izba Cywilna oraz Izba Pracy i Ubezpieczeń Społecznych” nr 3 z 1978 r. pod poz. 42.

ZENON MŁYŃCZYK

## Kto to jest posiadacz zależny?

Ubezpieczeń zapewnią pełną ochroną ubezpieczeniową.

A jeśli pojazd prowadzi inna osoba? Czy zawsze będzie ona potraktowana jako posiadacz zależny, co w razie wypadku wyłącza odpowiedzialność PZU?

Każdemu ze zmotoryzowanych może się zdarzyć, że wypadnie mu wręczyć kluczyki (i dowód rejestracyjny)

si, poprosił syna (syn ma prawo jazdy, pracuje, mieszka oddzielnie), aby go wyręczył w zatkanowaniu paliwa na stacji CPN.

Inny posiadacz „malucha” miał odebrać dzieci z przedszkola. W ostatniej chwili wypadło mu coś ważnego, więc o udanie się po dzieci poprosił sąsiada, również kierowcę. Jeszcze inny wracał swym

wypadku PZU przejmuje odpowiedzialność za jego skutki finansowe w ramach obowiązkowych ubezpieczeń komunikacyjnych, a więc bez potrzeby wykupienia dodatkowego ubezpieczenia. W uzasadnieniu do wyjaśniającej tę kwestię uchwały Sądu Najwyższego czytamy m.in.: „Jeżeli bowiem można uznać za uzasadnione podniesienie

## KONKURS „Dobra kultury narodowej — całemu społeczeństwu”

Muzeum Okręgowe w Białymstoku, Zarząd Wojewódzki PTK, Kuratorium Oświaty i Wychowania oraz Wojewódzkie Przedsiębiorstwo Usług Turystycznych organizują konkurs — „DOBRA KULTURY NARODOWEJ — CAŁEMU SPOŁECZEŃSTWU”.

W konkursie mogą brać udział przewodnicy wycieczek posiadający uprawnienia, którzy w okresie — od 1 sierpnia 1979 roku do 31 lipca 1980 roku oprowadzą minimum 20 wycieczek po obiektach Muzeum Okręgowego w Białymstoku. W konkursie mogą brać również udział nauczyciele ze szkół podstawowych i średnich, którzy w okresie — od 1 września 1979 roku do 30 maja 1980 roku oprowadzą po wymienionych obiektach przynajmniej 10 grup uczniów z rodzimej szkoły. Warunkiem dodatkowym dla wszystkich biorących udział w konkursie ma być wysoki poziom wykonywanej pracy przewodnickiej.

Celem konkursu jest rozwijanie i utrwalanie w społeczeństwie nawyków do poznawania dóbr kultury narodowej poprzez zapewnienie najlepszych form zwiedzania muzeów, szcze-

gólnie zaś tematyki i zbiorów ekspozycyjnych w Muzeum Okręgowym w Białymstoku.

Organizatorzy konkursu przewidują następujące nagrody pieniężne i rzeczowe; w kategorii przewodników PTK: za zdobycie pierwszego miejsca — 6 tys. złotych, za drugie miejsce — 4 tys. złotych, za trzecie — 2 tys. złotych oraz wyróżnienia i nagrody. W kategorii nauczycieli szkół: za zdobycie pierwszego miejsca — 3 tys. złotych, za drugie — 2 tys. złotych, za trzecie 1 tysiąc złotych oraz nagrody dla zwyciężek i zwycięzców.

Podsumowanie konkursu nastąpi w czerwcu i sierpniu przyszłego roku.

Biorący udział w konkursie powinni zgłaszać swoje uczestnictwo w recepcji zwiedzanego obiektu muzeum podczas każdorazowego oprowadzania wycieczki lub grupy szkolnej.

(Jag)

## KOMUNIKAT Biura Loterii Fantowej „GW”

Uwaga, wszyscy uczestnicy Loterii Fantowej zorganizowanej z okazji tegorocznego Święta „Gazety Współczesnej”!

Komitet Organizacyjny Święta „GW” informuje, że w związku z zakończeniem sprzedaży losów ustala się ostateczny termin realizacji wygranych na dzień 15 października 1979 r.

Po upływie tego terminu gąśnie prawo do żądania wygranej, a równowarotnie nie odebranych fantów przechodzi zgodnie z rozdziałem VII ust. 1 Regulaminu Loterii na inne cele określone w rozdziale I ust. 4 niniejszego regulaminu.

28, 29 i 30 września

# Jesienny karnawał dziecięcy

**LICZNE KONKURSY Z NAGRODAMI  
GIELDA ZABAWEK I SPRZĘTU SPORTOWEGO**

Z inicjatywy Klubu WRZZ, przy współudziale białostockich przedsiębiorstw przemysłu spożywczego, klubu „Ceramik”, spółdzielczości mieszkaniowej, związków domów kultury: Budowlan-

ych, Włókniarzy i Kolejarzy, Domu Kultury WPHW i Towarzystwa Przyjaciół Białegostoku — w najbliższy piątek, sobotę i niedzielę, 28, 29 i 30 września br. odbędzie się jesienny karnawał dziecięcy.

Karnawał zainaugurowany zostanie w piątek, 28 bm. o godz. 17.30 w kino-teatrze „Związkowiec” wielkim koncertem pod hasłem „Dzieci — dzieciom”. Jednocześnie rozpocznie się wystawa konkursu „Poznaj swoje miasto”. Jego uczestnicy otrzymają zdjęcia dawnego Białegostoku. Będą musieli określić, gdzie zdjęcie zostało wykonane i co przedstawia, a także — w oparciu o pomoc rodziców oraz materiały uzyskane w klubach, bibliotekach i czytelnikach — opisać, co się zmieniło od tamtych lat. Prace należy złożyć w niedzielę, 30 bm. Termin więc bardzo krótki — praktycznie jeden dzień.

W sobotę, 29 bm. o godz. 15.30 rozpocznie się barokowa gra terenowa, wymagająca pewnej znajomości historii i dnia dzisiejszego Białegostoku. Uczestnicy będą też pracować na rzecz miasta. Dzieci uzdolnione plastycznie będą mogły tego dnia spróbować swych sił w konkursie rysunkowym na asfalcie „Białostok w roku 2000”. Początek o godz. 15.30 w pasażu między ulicami Słodowskiej i Akademickiej (przejście piesze na parku bramy wejściowej do Parku Pałacowego).

Sporo atrakcji zapowiedziano na niedzielę, 30 września br. Już o godz. 10.00 na terenach obok klubu „Millennium” w osiedlu Tysiąclecia rozpocznie się wielka giełda zabawek i sprzętu sportowego, z którego już się wyrosło. Pokaz używania sprzętu sportowego zaprezentuje o-

gnisko TKKF „Rywał”. O godz. 11 organizatorzy zapraszają na plac zabaw dziecięcy na Plantach, gdzie rozpocznie się wystawa „Mój ulubieniec”. Dzieci będą mogły zademonstrować posiadane psy zarówno rasowe jak i najwyklesze kundły, zółwie, koty, plaki itp. Przewidziano medale dla właścicieli i ich pupili. Jednym z kryteriów będzie wygląd i poziom utrzymania zwierzęcia czy też ptaka. Dla sprawnych i silnych przewidziano liczne konkursy zręcznościowe na terenie przyległym do kino-teatru „Związkowiec”. Początek turnieju o godz. 10.

Zakończeniem jesiennego karnawału będzie — również w niedzielę — koncert finałowy, połączony z rozdaniem dyplomów i upominków, który odbędzie się w kino-teatrze „Związkowiec” o godz. 13.

## W kilku wierszach

Dzisiaj, 27 września br. o godz. 12 w sali wykładowej PSK (V piętro) w Białymstoku odbędzie się nadzwyczajne posiedzenie Towarzystwa Internistów Polskich i Towarzystwa Fizjoneurologicznego. Referat naukowy wygłosi prof. z M. Lemoine z Paryża. (R)

Zarząd Okręgu Związku Polskich Artystów Plastyków oraz Biuro Wystaw Artystycznych w Białymstoku zapraszają na otwarcie wystawy rzeźb, powstałych w czasie tegorocznego XIII Ogólnopolskiego Plenaru w Hajnówce. Prace rzeźbiarzy ekspozowane będą w Galerii Sztuki Współczesnej przy ul. Manifestu Lipcowego 14. Wystawa zostanie otwarta w piątek, 28 września o godz. 18. (Jot)

Dom Kultury Społecznej Mieszkańców „Rodzina Kolejowa” wspólnie z Białostockim Towarzystwem Tancym organizują kurs tańca towarzyskiego pierwszego stopnia dla mieszkających w osiedlu „Sady Antonikowskie”. Mogą z niego skorzystać również inni chętni. Pierwsze zajęcia odbędą się dzisiaj, 27 IX, o godz. 17 w Domu Kultury „Rodzina Kolejowej”, mieszczącym się w budynku administracji osiedla Antonikowskiego przy ul. Głowackiego w Białymstoku. Zapisy przyjmuje Dom Kultury, tel. 379-61. (Jas)

## Znaleziono

W sobotę, 22 bm. na przystanku „Tazi” przy białostockim dworcu PKP taksówkarze znaleźli pozostawioną brązową teczkę ze skąpy. Zguba się do ujeżdżania w mieszkaniu jednego z taksówkarzy — Jana Szwedzińskiego przy ul. Broniewskiego 23 m. 35 (w godz. 12-17). (mip)

## PRZEJAWIAJĄCY

w Białymstoku Lunapark, któremu patronują Zjednoczone Przedsiębiorstwa Rozrywkowe, wywołuje sporo uwag krytycznych. Główne zarzuty dotyczą biletów, braku porządku oraz zabezpieczenia przed wypadkiem dzieci i młodzieży, korzystających z licznych atrakcji.

Zaczynają od biletów, gdyż tu jest najwięcej bardzo istotnych zastrzeżeń. Sprzedawane bilety nie są numerowane, co uniemożliwia jakiegokolwiek kontrolę lub rozliczenie. Bilety nie są też opatrzone pieczątką organizatora imprezy. Przy odbieraniu (podkreślenie red.) biletów przez pracownika Lunaparku — nie są one kasowane. Trudno też jest zorientować się, kto sprawdza, kontroluje i odbiera bilety. Personel nie ma bowiem odzieży

służbowej ani też plaketek z numerem bądź nazwiskiem i funkcją. Ubranie, w którym występują pracownicy Lunaparku, dalekie jest od schludnego wyglądu.

Przy korzystaniu z różnorodnych urządzeń Lunaparku nie

## LUNAPARK na cenzurowanym

przestrzegają kolejności (bardzo by się tu przydało numerowanie biletów). Decyduje o tym, czy dziecko może wejść — „prawo łokcia”. Stąd też matki z małymi dziećmi muszą niejednokrotnie odzierać się od przemyśleń, czy nie lepiej przetrwać przez bardziej silnych. Takie są skutki braku jakiegokolwiek porządku, który jest przede wszystkim niebezpieczny od strony kasowej, także inkasujące należność w gotówce.

## Dworzec — widmo

Bielek Podlaski nie posiada ani dworca kolejowego ani autobusowego — prawdziwego szwarcu. Obecnie baraki, w których mieszczą się kasę PKP i PKS, przekształca dla potrzeb obsługi dworca kolejowego, — wybudowane około 1944 roku — wciąż remontowane i naprawiane od szeregu lat, strasząc obywateli wyglądem. Zimą jest tu tak zimno, jak na dworcu.

Codziennie przez stację PKP i PKS przejeżdża nie ponad 4,5 tona pasażerów. Nie mają tu kaszanie gdzie się zatrzymać ani skomunikować z jakiegokolwiek punktem przystankowym lub otrzymać napoje chłodzące i skromną kanapkę. Istniejący tu przed remontem bufet WSS „Spolem” musiał być zlikwidowany ze względu na niemożność utrzymania go w należytym stanie.

Budowni ekspertów wyrażają, że baraki powinny być już rozebrane przed dziesięcioma laty, gdyż będą podlegały stopniowo, ale bardzo gwałtownie, do całkowitego zniszczenia. W tym celu należałoby wybudować nowy dworzec, który byłby nie tylko punktem przystankowym, ale i stacją obsługi pasażerów.

## Białostockie „Wrzoso” najlepsze w kraju

Zespół wokalnemuzyyczny „Wrzoso” istnieje już 3 lata. Wrzoso — wiadomo — kojarzą się z pogodną jesienią i dlatego tak nazwę wybrali emeryci i renciści, którzy zespół powołali do życia, śpiewając i muzykując na wielu imprezach.

„Wrzoso” odnosił niedawno sukces nie lada. Otóż w dniach od 14 do 16 września br. odbywał się w Bydgoszczy I Ogólnopolski Przegląd Artystycznego Ruchu Seniorów ARS 79. Do konkursu stanęło 40 zespołów z całego kraju.

I miejsce w konkursie wojewody w Bydgoszczy — Edmunda Lehmana zdobył właśnie 16-osobowy zespół „Wrzoso” z Białegostoku. Regionalne pieśni kurpiowsko-podlaskie spotkały się z dużym uznaniem publiczności i jurorów. Kolejne miejsca zajęły zespoły z Olsztyna i Katowic.

Kierownikiem białostockich „Wrzoso” jest emeryt Romuald Jankowski, a muzyki i śpiewu uczy społecznie p. Zająkowski. Najbliższy koncert białostockich „Wrzoso” odbędzie się w piątek 28.IX.br. w klubo-kawiarni Związków Zawodowców, na uroczystej imprezie zorganizowanej z okazji „Dni Seniora”.

Najlepszym w kraju zespołowi emerytów i rencistów — gratulujemy. (as) fot. Archiwum

gostoku. Regionalne pieśni kurpiowsko-podlaskie spotkały się z dużym uznaniem publiczności i jurorów. Kolejne miejsca zajęły zespoły z Olsztyna i Katowic.

Kierownikiem białostockich „Wrzoso” jest emeryt Romuald Jankowski, a muzyki i śpiewu uczy społecznie p. Zająkowski. Najbliższy koncert białostockich „Wrzoso” odbędzie się w piątek 28.IX.br. w klubo-kawiarni Związków Zawodowców, na uroczystej imprezie zorganizowanej z okazji „Dni Seniora”.

Najlepszym w kraju zespołowi emerytów i rencistów — gratulujemy. (as) fot. Archiwum

## Śladem krytyki w sprawie nieświeżych jaj

Po krytycznej notatce pt. „Dla kogo te jajka” (GW, 3.VII.79), napisanej na podstawie skargi mieszkanki osiedla Piasta, Anny Rudzkiej, otrzymaliśmy dwa pisma wyjaśniające „Białostockich Zakładów Drobnarstwach” oraz z WSS „Spolem” Oddział Białostok. Obejmuje one dokonany kontroli jakości jaj znajdujących się

w sklepie nr 21, Jeszcze w dniu ukazania się notatki, podjęto kontrolę świeżości jajek kilkanaście sztuk jaj, wśród których tylko jedno było nieświeże. „Prześwietliacz”, który służy do sprawdzania jaj — potwierdził to pisemnie kierownik sklepu oraz przedstawiciel Komisji Skiepskiego — był on również przedmiotem wykorzystany zgodnie z przeznaczeniem.

Podobnie, w zakładowym sklepie potwierdzono fakt zgłoszonej reklamacji 9 jaj, z których tylko jedno było nieświeże. Mimo niepotwierdzenia się zarzutów w skardze konsumentki, do wszystkich kierowników sklepów wystawiano przypomnienie o obowiązku szczegółowego badania jaj w trakcie ich przyjmowania od dostawcy, jak też przy sprzedaży. Nad sposobem realizacji wydanych poleceń sprawowały będzie ciągły nadzór służby kontrolnej WSS „Spolem”.

Wskazując na zakończenie pisma dyrektora Zakładów Drobnarstwach czytamy: „Niezależnie od uzyskanych wyników oceny jaj w punkcie zwracamy uwagę na to, że po interwencji „Gazety” Zakłady nasze zaostrzyły wewnętrzną kontrolę oceny jakości jaj przed wywózkiem, kontrolując jakość uczestniczącego często przedstawiciela WSS „Spolem”.

Podobnie, 2. nazwa Cytelniczka miała wyjątkowo pecha przy kupnie jaj, zabieg kontrolny oraz najnowszą wiadomość o nich wyrażającą przydatność niezaprzeczalną innym placówkom handlowym prowadzącym sprzedaż nabiału.

## Na łamach „Niwy”

Czasz odległe i dzień dzisiejszy wsi Wajków nad Bugiem. Czym fascynuje nas zespół wokalnemuzyyczny „Piesniary” z Minska (Białostocka) RSW?

Różnie grono miłośników książki i literatury w ramach 50-lecia Ogólnopolskiego Dnia Książki i Biblioteki Publicznej w Supraślu?

O produkujących pracownikach Rejonu Przeludkowego w Siemianowie. Z życia Liceum Ogólnokształcącego im. B. Taraszkiewicza w Białym Podlasku. Pozytywne inicjatywy pracownictwa gospodarnego w wasilkowskiej gminie. Porady z różnych dziedzin życia. Kolumna humoru i satyry. Piosenka na zamówienie czytelników. „Takiś ładny oczy”.

## Komunikaty MO

Osoby, które były świadkami wypadku drogowego dnia 22 sierpnia, około godz. 15 na ul. Gagarina w Białymstoku, gdzie samochód osobowy „taxi” potrącił jadącego na rowerze chłopca — proszone są o osobiste zgłoszenie się do Komisariatu III MO przy ul. Antonikowskiej 21, pokój nr 11, lub skontaktowanie się telefonicznie na numer telefonu 38128 albo 38653.

W Komisariacie III MO w Białymstoku znajduje się motocykl marki WSK nr ramy 50-157403, silnika 115511, bez numeru rejestracyjnego i dlatego w Urzędzie Miejskim nie można ustalić właściciela. Kto może w tym pomóc lub sam właściciel — proszeni są o skontaktowanie się z Komisariatem.

## DALEKOPISEM Z GMINY DO GMINY

### Laureaci popularnego konkursu

W Sokółce podsumowano przebieg i wyniki za 1978 r. popularnego konkursu „Więś białostocka gospodarna i kulturalna”. Pierwsze miejsce w gminie zajęła wieś KUROW-SZCZYCZNA, otrzymując jednocześnie dyplom uznania od Prezydium WRN i WK FJN oraz nagrodę w wysokości 30 tys. zł z przeznaczeniem na cele ogólnowojewódzkie. Turysty mistrzów produkcji rolnej zdobyli: Jerzy Grynczel ze wsi Rozodranka Nowa, Romuald Minczewski ze wsi

Jelenia Góra, Józef Borys ze wsi Szyszki, Kazimierz Łukasiewicz z Jajówki, Stanisław Wroblewski oraz Saturnin Dziensiewicz — obaj z Kamionki Starej.

W dyskusji uczestnicy spotkania zobowiązali się do jeszcze większego wysiłku na rzecz rozwoju społeczno-gospodarczego sokółskiej gminy.

HENRYK JANUSZ — zastępca naczelnika miasta i gminy w Sokółce

## Okazja nauczania się języka

W bieżącym roku szkolnym Ośrodek Nauczania Języków Obcych przy Klubie MPIK wprowadza po raz pierwszy nauczanie języków francuskiego i włoskiego w oparciu o nowe materiały i pomoce (książki, zeszyty, nagrania, przeźroczka i tablice). Oryginalne materiały zostały sprowadzone z Francji i Włoch, a lektory są przeszkoleni na specjalnym kursie metodyki nauczania, zorganizowanym w czerwcu przez Zarząd Główny RSW wspólnie z Ambasadą Francuską.

Ośrodek dysponuje jeszcze pewną ilością miejsc na lektoratach następujących języków obcych: język angielski — w grupach II, III i IV stopnia, język niemiecki w grupach I, II, III, IV stopnia, język rosyjski w grupie IV stopnia; język francuski w grupach I — IV stopnia prowadzonych wspomnianą metodą audiowizualną oraz język włoski w grupie dla początkujących (I stopnia).

Zapisy, które prowadzi sekretariat Górodka Nauczania Języków Obcych Klubu MPIK, Białostok, ul. Sienkiewicza 3, trwają wyłącznie do 30 bm. w godz. 10—18. (bis)

## Pożary

We wsi Oleksin, miasto Brańsk doszło do pożaru w zabudowaniach Kazimierza R. Częściowo spalony uległ drewniana stodoła kryta ciecierzycą, w której znajdowało się siano. Powstałe straty sięgają około 40 tys. zł. Przyczyną pożaru nie zostało ustalone. Od zwarcia w wadliwej instalacji elektrycznej powstał pożar we wsi Zdroby Nowe, gmina Poświętne, w zabudowaniach 50-letniego Mieczysława D. Spalony drewniany dom kryty słomą. Ogólna wysokość strat około 40 tys. zł. Przyczyną pożaru nie zostało ustalone. Od zwarcia w wadliwej instalacji elektrycznej powstał pożar we wsi Zdroby Nowe, gmina Poświętne, w zabudowaniach 50-letniego Mieczysława D. Spalony drewniany dom kryty słomą. Ogólna wysokość strat około 40 tys. zł. Przyczyną pożaru nie zostało ustalone. Od zwarcia w wadliwej instalacji elektrycznej powstał pożar we wsi Zdroby Nowe, gmina Poświętne, w zabudowaniach 50-letniego Mieczysława D. Spalony drewniany dom kryty słomą. Ogólna wysokość strat około 40 tys. zł. Przyczyną pożaru nie zostało ustalone. Od zwarcia w wadliwej instalacji elektrycznej powstał pożar we wsi Zdroby Nowe, gmina Poświętne, w zabudowaniach 50-letniego Mieczysława D. Spalony drewniany dom kryty słomą. Ogólna wysokość strat około 40 tys. zł. Przyczyną pożaru nie zostało ustalone. Od zwarcia w wadliwej instalacji elektrycznej powstał pożar we wsi Zdroby Nowe, gmina Poświętne, w zabudowaniach 50-letniego Mieczysława D. Spalony drewniany dom kryty słomą. Ogólna wysokość strat około 40 tys. zł. Przyczyną pożaru nie zostało ustalone. Od zwarcia w wadliwej instalacji elektrycznej powstał pożar we wsi Zdroby Nowe, gmina Poświętne, w zabudowaniach 50-letniego Mieczysława D. Spalony drewniany dom kryty słomą. Ogólna wysokość strat około 40 tys. zł. Przyczyną pożaru nie zostało ustalone. Od zwarcia w wadliwej instalacji elektrycznej powstał pożar we wsi Zdroby Nowe, gmina Poświętne, w zabudowaniach 50-letniego Mieczysława D. Spalony drewniany dom kryty słomą. Ogólna wysokość strat około 40 tys. zł. Przyczyną pożaru nie zostało ustalone. Od zwarcia w wadliwej instalacji elektrycznej powstał pożar we wsi Zdroby Nowe, gmina Poświętne, w zabudowaniach 50-letniego Mieczysława D. Spalony drewniany dom kryty słomą. Ogólna wysokość strat około 40 tys. zł. Przyczyną pożaru nie zostało ustalone. Od zwarcia w wadliwej instalacji elektrycznej powstał pożar we wsi Zdroby Nowe, gmina Poświętne, w zabudowaniach 50-letniego Mieczysława D. Spalony drewniany dom kryty słomą. Ogólna wysokość strat około 40 tys. zł. Przyczyną pożaru nie zostało ustalone. Od zwarcia w wadliwej instalacji elektrycznej powstał pożar we wsi Zdroby Nowe, gmina Poświętne, w zabudowaniach 50-letniego Mieczysława D. Spalony drewniany dom kryty słomą. Ogólna wysokość strat około 40 tys. zł. Przyczyną pożaru nie zostało ustalone. Od zwarcia w wadliwej instalacji elektrycznej powstał pożar we wsi Zdroby Nowe, gmina Poświętne, w zabudowaniach 50-letniego Mieczysława D. Spalony drewniany dom kryty słomą. Ogólna wysokość strat około 40 tys. zł. Przyczyną pożaru nie zostało ustalone. Od zwarcia w wadliwej instalacji elektrycznej powstał pożar we wsi Zdroby Nowe, gmina Poświętne, w zabudowaniach 50-letniego Mieczysława D. Spalony drewniany dom kryty słomą. Ogólna wysokość strat około 40 tys. zł. Przyczyną pożaru nie zostało ustalone. Od zwarcia w wadliwej instalacji elektrycznej powstał pożar we wsi Zdroby Nowe, gmina Poświętne, w zabudowaniach 50-letniego Mieczysława D. Spalony drewniany dom kryty słomą. Ogólna wysokość strat około 40 tys. zł. Przyczyną pożaru nie zostało ustalone. Od zwarcia w wadliwej instalacji elektrycznej powstał pożar we wsi Zdroby Nowe, gmina Poświętne, w zabudowaniach 50-letniego Mieczysława D. Spalony drewniany dom kryty słomą. Ogólna wysokość strat około 40 tys. zł. Przyczyną pożaru nie zostało ustalone. Od zwarcia w wadliwej instalacji elektrycznej powstał pożar we wsi Zdroby Nowe, gmina Poświętne, w zabudowaniach 50-letniego Mieczysława D. Spalony drewniany dom kryty słomą. Ogólna wysokość strat około 40 tys. zł. Przyczyną pożaru nie zostało ustalone. Od zwarcia w wadliwej instalacji elektrycznej powstał pożar we wsi Zdroby Nowe, gmina Poświętne, w zabudowaniach 50-letniego Mieczysława D. Spalony drewniany dom kryty słomą. Ogólna wysokość strat około 40 tys. zł. Przyczyną pożaru nie zostało ustalone. Od zwarcia w wadliwej instalacji elektrycznej powstał pożar we wsi Zdroby Nowe, gmina Poświętne, w zabudowaniach 50-letniego Mieczysława D. Spalony drewniany dom kryty słomą. Ogólna wysokość strat około 40 tys. zł. Przyczyną pożaru nie zostało ustalone. Od zwarcia w wadliwej instalacji elektrycznej powstał pożar we wsi Zdroby Nowe, gmina Poświętne, w zabudowaniach 50-letniego Mieczysława D. Spalony drewniany dom kryty słomą. Ogólna wysokość strat około 40 tys. zł. Przyczyną pożaru nie zostało ustalone. Od zwarcia w wadliwej instalacji elektrycznej powstał pożar we wsi Zdroby Nowe, gmina Poświętne, w zabudowaniach 50-letniego Mieczysława D. Spalony drewniany dom kryty słomą. Ogólna wysokość strat około 40 tys. zł. Przyczyną pożaru nie zostało ustalone. Od zwarcia w wadliwej instalacji elektrycznej powstał pożar we wsi Zdroby Nowe, gmina Poświętne, w zabudowaniach 50-letniego Mieczysława D. Spalony drewniany dom kryty słomą. Ogólna wysokość strat około 40 tys. zł. Przyczyną pożaru nie zostało ustalone. Od zwarcia w wadliwej instalacji elektrycznej powstał pożar we wsi Zdroby Nowe, gmina Poświętne, w zabudowaniach 50-letniego Mieczysława D. Spalony drewniany dom kryty słomą. Ogólna wysokość strat około 40 tys. zł. Przyczyną pożaru nie zostało ustalone. Od zwarcia w wadliwej instalacji elektrycznej powstał pożar we wsi Zdroby Nowe, gmina Poświętne, w zabudowaniach 50-letniego Mieczysława D. Spalony drewniany dom kryty słomą. Ogólna wysokość strat około 40 tys. zł. Przyczyną pożaru nie zostało ustalone. Od zwarcia w wadliwej instalacji elektrycznej powstał pożar we wsi Zdroby Nowe, gmina Poświętne, w zabudowaniach 50-letniego Mieczysława D. Spalony drewniany dom kryty słomą. Ogólna wysokość strat około 40 tys. zł. Przyczyną pożaru nie zostało ustalone. Od zwarcia w wadliwej instalacji elektrycznej powstał pożar we wsi Zdroby Nowe, gmina Poświętne, w zabudowaniach 50-letniego Mieczysława D. Spalony drewniany dom kryty słomą. Ogólna wysokość strat około 40 tys. zł. Przyczyną pożaru nie zostało ustalone. Od zwarcia w wadliwej instalacji elektrycznej powstał pożar we wsi Zdroby Nowe, gmina Poświętne, w zabudowaniach 50-letniego Mieczysława D. Spalony drewniany dom kryty słomą. Ogólna wysokość strat około 40 tys. zł. Przyczyną pożaru nie zostało ustalone. Od zwarcia w wadliwej instalacji elektrycznej powstał pożar we wsi Zdroby Nowe, gmina Poświętne, w zabudowaniach 50-letniego Mieczysława D. Spalony drewniany dom kryty słomą. Ogólna wysokość strat około 40 tys. zł. Przyczyną pożaru nie zostało ustalone. Od zwarcia w wadliwej instalacji elektrycznej powstał pożar we wsi Zdroby Nowe, gmina Poświętne, w zabudowaniach 50-letniego Mieczysława D. Spalony drewniany dom kryty słomą. Ogólna wysokość strat około 40 tys. zł. Przyczyną pożaru nie zostało ustalone. Od zwarcia w wadliwej instalacji elektrycznej powstał pożar we wsi Zdroby Nowe, gmina Poświętne, w zabudowaniach 50-letniego Mieczysława D. Spalony drewniany dom kryty słomą. Ogólna wysokość strat około 40 tys. zł. Przyczyną pożaru nie zostało ustalone. Od zwarcia w wadliwej instalacji elektrycznej powstał pożar we wsi Zdroby Nowe, gmina Poświętne, w zabudowaniach 50-letniego Mieczysława D. Spalony drewniany dom kryty słomą. Ogólna wysokość strat około 40 tys. zł. Przyczyną pożaru nie zostało ustalone. Od zwarcia w wadliwej instalacji elektrycznej powstał pożar we wsi Zdroby Nowe, gmina Poświętne, w zabudowaniach 50-letniego Mieczysława D. Spalony drewniany dom kryty słomą. Ogólna wysokość strat około 40 tys. zł. Przyczyną pożaru nie zostało ustalone. Od zwarcia w wadliwej instalacji elektrycznej powstał pożar we wsi Zdroby Nowe, gmina Poświętne, w zabudowaniach 50-letniego Mieczysława D. Spalony drewniany dom kryty słomą. Ogólna wysokość strat około 40 tys. zł. Przyczyną pożaru nie zostało ustalone. Od zwarcia w wadliwej instalacji elektrycznej powstał pożar we wsi Zdroby Nowe, gmina Poświętne, w zabudowaniach 50-letniego Mieczysława D. Spalony drewniany dom kryty słomą. Ogólna wysokość strat około 40 tys. zł. Przyczyną pożaru nie zostało ustalone. Od zwarcia w wadliwej instalacji elektrycznej powstał pożar we wsi Zdroby Nowe, gmina Poświętne, w zabudowaniach 50-letniego Mieczysława D. Spalony drewniany dom kryty słomą. Ogólna wysokość strat około 40 tys. zł. Przyczyną pożaru nie zostało ustalone. Od zwarcia w wadliwej instalacji elektrycznej powstał pożar we wsi Zdroby Nowe, gmina Poświętne, w zabudowaniach 50-letniego Mieczysława D. Spalony drewniany dom kryty słomą. Ogólna wysokość strat około 40 tys. zł. Przyczyną pożaru nie zostało ustalone. Od zwarcia w wadliwej instalacji elektrycznej powstał pożar we wsi Zdroby Nowe, gmina Poświętne, w zabudowaniach 50-letniego Mieczysława D. Spalony drewniany dom kryty słomą. Ogólna wysokość strat około 40 tys. zł. Przyczyną pożaru nie zostało ustalone. Od zwarcia w wadliwej instalacji elektrycznej powstał pożar we wsi Zdroby Nowe, gmina Poświętne, w zabudowaniach 50-letniego Mieczysława D. Spalony drewniany dom kryty słomą. Ogólna wysokość strat około 40 tys. zł. Przyczyną pożaru nie zostało ustalone. Od zwarcia w wadliwej instalacji elektrycznej powstał pożar we wsi Zdroby Nowe, gmina Poświętne, w zabudowaniach 50-letniego Mieczysława D. Spalony drewniany dom kryty słomą. Ogólna wysokość strat około 40 tys. zł. Przyczyną pożaru nie zostało ustalone. Od zwarcia w wadliwej instalacji elektrycznej powstał pożar we wsi Zdroby Nowe, gmina Poświętne, w zabudowaniach 50-letniego Mieczysława D. Spalony drewniany dom kryty słomą. Ogólna wysokość strat około 40 tys. zł. Przyczyną pożaru nie zostało ustalone. Od zwarcia w wadliwej instalacji elektrycznej powstał pożar we wsi Zdroby Nowe, gmina Poświętne, w zabudowaniach 50-letniego Mieczysława D. Spalony drewniany dom kryty słomą. Ogólna wysokość strat około 40 tys. zł. Przyczyną pożaru nie zostało ustalone. Od zwarcia w wadliwej instalacji elektrycznej powstał pożar we wsi Zdroby Nowe, gmina Poświętne, w zabudowaniach 50-letniego Mieczysława D. Spalony drewniany dom kryty słomą. Ogólna wysokość strat około 40 tys. zł. Przyczyną pożaru nie zostało ustalone. Od zwarcia w wadliwej instalacji elektrycznej powstał pożar we wsi Zdroby Nowe, gmina Poświętne, w zabudowaniach 50-letniego Mieczysława D. Spalony drewniany dom kryty słomą. Ogólna wysokość strat około 40 tys. zł. Przyczyną pożaru nie zostało ustalone. Od zwarcia w wadliwej instalacji elektrycznej powstał pożar we wsi Zdroby Nowe, gmina Poświętne, w zabudowaniach 50-letniego Mieczysława D. Spalony drewniany dom kryty słomą. Ogólna wysokość strat około 40 tys. zł. Przyczyną pożaru nie zostało ustalone. Od zwarcia w wadliwej instalacji elektrycznej powstał pożar we wsi Zdroby Nowe, gmina Poświętne, w zabudowaniach 50-letniego Mieczysława D. Spalony drewniany dom kryty słomą. Ogólna wysokość strat około 40 tys. zł. Przyczyną pożaru nie zostało ustalone. Od zwarcia w wadliwej instalacji elektrycznej powstał pożar we wsi Zdroby Nowe, gmina Poświętne, w zabudowaniach 50-letniego Mieczysława D. Spalony drewniany dom kryty słomą. Ogólna wysokość strat około 40 tys. zł. Przyczyną pożaru nie zostało ustalone. Od zwarcia w wadliwej instalacji elektrycznej powstał pożar we wsi Zdroby Nowe, gmina Poświętne, w zabudowaniach 50-letniego Mieczysława D. Spalony drewniany dom kryty słomą. Ogólna wysokość strat około 40 tys. zł. Przyczyną pożaru nie zostało ustalone. Od zwarcia w wadliwej instalacji elektrycznej powstał pożar we wsi Zdroby Nowe, gmina Poświętne, w zabudowaniach 50-letniego Mieczysława D. Spalony drewniany dom kryty słomą. Ogólna wysokość strat około 40 tys. zł. Przyczyną pożaru nie zostało ustalone. Od zwarcia w wadliwej instalacji elektrycznej powstał pożar we wsi Zdroby Nowe, gmina Poświętne, w zabudowaniach 50-letniego Mieczysława D. Spalony drewniany dom kryty słomą. Ogólna wysokość strat około 40 tys. zł. Przyczyną pożaru nie zostało ustalone. Od zwarcia w wadliwej instalacji elektrycznej powstał pożar we wsi Zdroby Nowe, gmina Poświętne, w zabudowaniach 50-letniego Mieczysława D. Spalony drewniany dom kryty słomą. Ogólna wysokość strat około 40 tys. zł. Przyczyną pożaru nie zostało ustalone. Od zwarcia w wadliwej instalacji elektrycznej powstał pożar we wsi Zdroby Nowe, gmina Poświętne, w zabudowaniach 50-letniego Mieczysława D. Spalony drewniany dom kryty słomą. Ogólna wysokość strat około 40 tys. zł. Przyczyną pożaru nie zostało ustalone. Od zwarcia w wadliwej instalacji elektrycznej powstał pożar we wsi Zdroby Nowe, gmina Poświętne, w zabudowaniach 50-letniego Mieczysława D. Spalony drewniany dom kryty słomą. Ogólna wysokość strat około 40 tys. zł. Przyczyną pożaru nie zostało ustalone. Od zwarcia w wadliwej instalacji elektrycznej powstał pożar we wsi Zdroby Nowe, gmina Poświętne, w zabudowaniach 50-letniego Mieczysława D. Spalony drewniany dom kryty słomą. Ogólna wysokość strat około 40 tys. zł. Przyczyną pożaru nie zostało ustalone. Od zwarcia w wadliwej instalacji elektrycznej powstał pożar we wsi Zdroby Nowe, gmina Poświętne, w zabudowaniach 50-letniego Mieczysława D. Spalony drewniany dom kryty słomą. Ogólna wysokość strat około 40 tys. zł. Przyczyną pożaru nie zostało ustalone. Od zwarcia w wadliwej instalacji elektrycznej powstał pożar we wsi Zdroby Nowe, gmina Poświętne, w zabudowaniach 50-letniego Mieczysława D. Spalony drewniany dom kryty słomą. Ogólna wysokość strat około 40 tys. zł. Przyczyną pożaru nie zostało ustalone. Od zwarcia w wadliwej instalacji elektrycznej powstał pożar we wsi Zdroby Nowe, gmina Poświętne, w zabudowaniach 50-letniego Mieczysława D. Spalony drewniany dom kryty słomą. Ogólna wysokość strat około 40 tys. zł. Przyczyną pożaru nie zostało ustalone. Od zwarcia w wadliwej instalacji elektrycznej powstał pożar we wsi Zdroby Nowe, gmina Poświętne, w zabudowaniach 50-letniego Mieczysława D. Spalony drewniany dom kryty słomą. Ogólna wysokość strat około 40 tys. zł. Przyczyną pożaru nie zostało ustalone. Od zwarcia w wadliwej instalacji elektrycznej powstał pożar we wsi Zdroby Nowe, gmina Poświętne, w zabudowaniach 50-letniego Mieczysława D. Spalony drewniany dom kryty słomą. Ogólna wysokość strat około 40 tys. zł. Przyczyną pożaru nie zostało ustalone. Od zwarcia w wadliwej instalacji elektrycznej powstał pożar we wsi Zdroby Nowe, gmina Poświętne, w zabudowaniach 50-letniego Mieczysława D. Spalony drewniany dom kryty słomą. Ogólna wysokość strat około 40 tys. zł. Przyczyną pożaru nie zostało ustalone. Od zwarcia w wadliwej instalacji elektrycznej powstał pożar we wsi Zdroby Nowe, gmina Poświętne, w zabudowaniach 50-letniego Mieczysława D. Spalony drewniany dom kryty słomą. Ogólna wysokość strat około 40 tys. zł. Przyczyną pożaru nie zostało ustalone. Od zwarcia w wadliwej instalacji elektrycznej powstał pożar we wsi Zdroby Nowe, gmina Poświętne, w zabudowaniach 50-letniego Mieczysława D. Spalony drewniany dom kryty słomą. Ogólna wysokość strat około 40 tys. zł. Przyczyną pożaru nie zostało ustalone. Od zwarcia w wadliwej instalacji elektrycznej powstał pożar we wsi Zdroby Nowe, gmina Poświętne, w zabudowaniach 50-letniego Mieczysława D. Spalony drewniany dom kryty słomą. Ogólna wysokość strat około 40 tys. zł. Przyczyną pożaru nie zostało ustalone. Od zwarcia w wadliwej instalacji elektrycznej powstał pożar we wsi Zdroby Nowe, gmina Poświętne, w zabudowaniach 50-letniego Mieczysława D. Spalony drewniany dom kryty słomą. Ogólna wysokość strat około 40 tys. zł. Przyczyną pożaru nie zostało ustalone. Od zwarcia w wadliwej instalacji elektrycznej powstał pożar we wsi Zdroby Nowe, gmina Poświętne, w zabudowaniach 50-letniego Mieczysława D. Spalony drewniany dom kryty słomą. Ogólna wysokość strat około 40 tys. zł. Przyczyną pożaru nie zostało ustalone. Od zwarcia w wadliwej instalacji elektrycznej powstał pożar we wsi Zdroby Nowe, gmina Poświętne, w zabudowaniach 50-letniego Mieczysława D. Spalony drewniany dom kryty słomą. Ogólna wysokość strat około 40 tys. zł. Przyczyną pożaru nie zostało ustalone. Od zwarcia w wadliwej instalacji elektrycznej powstał pożar we wsi Zdroby Nowe, gmina Poświętne, w zabudowaniach 50-letniego Mieczysława D. Spalony drewniany dom kryty słomą. Ogólna wysokość strat około 40 tys. zł. Przyczyną pożaru nie zostało ustalone. Od zwarcia w wadliwej instalacji elektrycznej powstał pożar we wsi Zdroby Nowe, gmina Poświętne, w zabudowaniach 50-letniego Mieczysława D. Spalony drewniany dom kryty słomą. Ogólna wysokość strat około 40 tys. zł. Przyczyną pożaru nie zostało ustalone. Od zwarcia w wadliwej instalacji elektrycznej powstał pożar we wsi Zdroby Nowe, gmina Poświętne, w zabudowaniach 50-letniego Mieczysława D. Spalony drewniany dom kryty słomą. Ogólna wysokość strat około 40 tys. zł. Przyczyną pożaru nie zostało ustalone. Od zwarcia w wadliwej instalacji elektrycznej powstał pożar we wsi Zdroby Nowe, gmina Poświętne, w zabudowaniach 50-letniego Mieczysława D. Spalony drewniany dom kryty słomą. Ogólna wysokość strat około 40 tys. zł. Przyczyną pożaru nie zostało ustalone. Od zwarcia w wadliwej instalacji elektrycznej powstał pożar we wsi Zdro

Sport wiejski w działaniu

Zebrań ognia LZS w Jodeliszkach (gmina Sejny) zainaugurowane zostały zebrań...

Kierunki intensyfikacji rolnictwa

Rozwój budownictwa inwentarskiego i bazy paszowej jako podstawa rozwoju produkcji zwierzęcej — było tematem...

W gminie widoczny jest intensywny rozwój budownictwa indywidualnego. Główna uwaga jest zwrócona na nowoczesne budownictwo inwentarskie...

W dyskusji zwrócono uwagę na konieczność zwiększenia ilości rzemieślników budowlanych. W Urzędzie Gminnym jest zarejestrowanych tylko siedmiu fachowców...

20 groszy — tani sposób

Odszkodowania za trzykrotne zalanie mieszkania Wiesława W. na łomżyńskim osiedlu „Jantar” (ul. Chopina 2/13) zimą ub. r. sięgnęły 24 tys. zł.

Od tego czasu Wiesław W. drogę do biura Spółdzielni Mieszkaniowej zna już na pamięć. Na próbie o wydatne grzejniki otrzymał odpowiedź krótko i napałującą otuchą.

Przejmnie prostym obywatela stały kontakty z nami celem umówienia się co do dnia i godziny wymiany grzejników... W ramach pomocy przy wykonaniu inwestycji w indywidualnym budownictwie wiejskim, rolnicy otrzymali w br. kredyty inwestycyjne na ponad 7 mln zł.



Nowe placówki handlowe

Nowoczesne placówki handlowe w woj. łomżyńskim coraz częściej spotkać można nie tylko w miastach, ale i na wsi.

Do końca br. placówki handlowe otrzymały mieszkańcy Szczuczyna, Stawisk i Drozdowa. Warto podkreślić, że przy wzroście wielu tego typu obiektów, m. in. przy budowie sklepu w Kossakach Kościelnych, znaczny jest wkład społecznej pracy mieszkańców (nom).

NA ZDJĘCIU: Wiejski Dom Towarowy w Kolnie. Fot. Gabor Lorinczy

„Aktualności”

W Piszku, obok dworca kolejowego, stoi kilka płyt z oświadczeniami: „Paszlamy. Są one już nieco wypłowiałe od słońca i splukane deszczami. Obok napisów: „Technika

jakąś, nowoczesność” oraz „Dbaj o estetykę i kulturę w miejscu pracy i zabawy” znajdujące się tak oto „kwiatki”. „Dziś pracujemy lepiej niż wczoraj. 1977 rok lepszy od 1976”. (ew-bi)

Dwaj mieszkańcy Białogostku dostarczyli do redakcji duża aktówkę znaną jako jedna z ulic. W środku znajdowały się liczne dokumenty Feryny Hodowli Zwierząt Futerkowych w Grądku (w tymczasowa siedziba w Wiertlu) niedaleko Piszki (woj. suwalskie). Większość z nich dotyczyła samochodu Nysa nr rej. SUA 729 K1 — jak odczytaliśmy na jednej z delegacji służbowych — kierownika Zaopatrzenia i Zbytu tejże feryny — Bogusława Żywczyka.

Nie dziwiły nas znajdujące się w aktówce: dowód rejestracyjny wspomnianego Nysy, delegacja służbowa, liczne rachunki za paliwo, książeczka cieków rozrachunkowych Oddziału Banku Rolnego w Giżycku, karta drogowa wystawiona na kierowcę... Bogusława Żywczyka (w końcu kierowca czy kierownik zaopatrzenia i zbytu)? Wątpliwości nas nie budziły. Wątpliwości nas nie budziły. Wątpliwości nas nie budziły.

W jaki sposób kierownik znalazł się w ich posiadaniu, podobnie jak i innych dokumentów wystawionych im w blanco, z pewnością stanie się przedmiotem zainteresowania Dyrekcji Feryny i Zjednoczenia PGR w Suwałkach.

P.S. Bogusław Żywczyk może się nie martwić. W aktówce dostarczonej do redakcji znajdują się także legitymacja „wzrostowa” kierownika, a także przydział do zastawy z ekspozitów wewnętrznych.

Bardzo dziwna zguba

Lorka i głównego księgowego — S. Zarudkiego.

Największym zaskoczeniem były natomiast pliki druków ścisłego zarachowania, a mianowicie kart drogowych „SM-102” i kart drogowych — seria „A”. Wszystkie karty — a było ich dość sporo — opatrzone pieczęcią feryny

Droga do szkoły Spotkania z poezją

W WOJ. SUWAŁSKIM na 62 tys. uczniów w szkołach podstawowych, dojeżdża 14,5 tys. (23 proc.). Największymi przewoźnikami są: PKS (5,5 tys.) oraz SKR i PGR (5,3 tys.). Minimalna ilość uczniów przewozi natomiast PKP, bo tylko 325.

Z faktu, że największe dzieci korzysta z autobusów PKS wynikały też największe kłopoty. PKS kursuje nieregularnie. Wiele autobusów jest odwoływanych. W dni targowe i poświątne dzieci nie mogą nawet docisnąć się do autobusu.

Jedźmy ostrożniej!

Większość zdarzających się wypadków drogowych ma swą przyczynę w nieostrożności jazdy. Zdałoby się, że kierowcy o tym wiedzą, w praktyce jednak okazuje się inaczej. Zapomnienie, lekkomyślność, nieradko brawura — i w następstwie przychodzi placić smutną cenę zdrowia, życia, zniszczenia pojazdu. Apelujemy więc do rodziców, m. innymi poprzez swoje smutne przykłady.

Kuczkach Duzych, gmina Jedwabne kierujący motocyklem „WSK” 27-letni Tadeusz S. nie zachował należytej ostrożności na zakręcie, co doprowadziło do wypadku. Wskazywał na to zdjęcie, które wyczerpało się na jezdnię. Jadała razem siostra motocyklisty, Alina S. przycięła do obramowania i pobytła w szpitalu. Kierujący „Fiatem 128p” 30-letni Zdzisław J. jadąc z nadmierną szybkością, na zakręcie drogi pomiędzy wsiami Zarejki Kościelne i Kempiste Barowe zjechał gwałtownie na pobocze, co spowodowało czterokrotne przekorkowanie samochodu przez dach. Dwie pasażerki „malucha” doznały ogólnych obrażeń i zostały przewiezione do szpitala.

Jadący przed północą ciągnikiem od Brzusiewa w kierunku Busa Starego (gmina Sokółka) 32-letni Stanisław W. potracił mierzającego w przeciwnym kierunku bez osłabienia (i) 50-letniego rowerzystę. Andrzej J. Doznał on ciężkich obrażeń ciała i został przewieziony do szpitala. Wskazywał na to zdjęcie, które wyczerpało się na jezdnię. Jadała razem siostra motocyklisty, Alina S. przycięła do obramowania i pobytła w szpitalu. Kierujący „Fiatem 128p” 30-letni Zdzisław J. jadąc z nadmierną szybkością, na zakręcie drogi pomiędzy wsiami Zarejki Kościelne i Kempiste Barowe zjechał gwałtownie na pobocze, co spowodowało czterokrotne przekorkowanie samochodu przez dach. Dwie pasażerki „malucha” doznały ogólnych obrażeń i zostały przewiezione do szpitala.

Woj. Suwalski, w szczególności w okresie świątecznym, widać jest nauczycieli szkół najmłodszych. Często rodzice nie doceniają roli dożywiania, szczególnie w okresie zimowym. Również jakość potraw, najczęściej dostarczanych z gastronomii, nie zawsze jest na odpowiednim poziomie.

Przed uczniami okres najtrudniejszy — zima. Wiele dróg będzie nieprzejezdnych. Najpopularniejszy środek transportu — nie ogrzewane przyczepy osobowe — mogą stać się powodem wielu zakatarzeń i zabiężeń. Do tej pory SKR i PGR były kontrahentem oświaty. Są jednak sygnały, że niektóre PGR chcą się wycofać z dowożenia dzieci. (jm)

Dziś, w ramach Łomżyńskiego „Dnia” „Warszawskiej Jesieni Poezji” woj. łomżyńskie gościć będzie grupę poetów polskich i zagranicznych. Do Łomży przyjadą T. Chmura, Z. Dolecki, T. Fangrat, A. Patey - Grabowska, B. Justynowicz, S. Kryśka, M. Machnicki, T. MocarSKI, E. Rozenstein oraz M. Chuda, W. Kowalczyk, S. Strazy z Czechosłowacji, C. Alvarez z Hiszpanii, G. Scherner i H. Kratzer z NRD.

Będą oni uczestnikami w spotkaniach poetyckich z mieszkańcami. W Łomży spotkanią odbędzie się w internacie Zespołu Szkół Drzewnych, Liceum Ogólnokształcącym i klubie WDK (wszystkie o godz. 18). Biblioteczka Publiczna w Kolnie o godz. 17.30, klubie „Relax” w Zambrowie o godz. 17.30 i Zespole Szkół Zawodowych o godz. 17. Zbiórce Szkole Gminnej w Młym Płocku o godz. 17, Biblioteczka w Ciechanowie o godz. 17.30, Ośrodku WOPR w Szepietowie o godz. 17. Zapraszamy, wie o godz. 17. Zapraszamy, wie o godz. 17. Zapraszamy, (jtb)

Ciągle nie w pełni doceniony



Łomżyńskie spotkanie międzynarodowego zjazdu slawistów, które odbyło się przed niemal pięć laty — było m. in. okazją do odświeżenia popiersia autora Encyklopedii Staropolskiej i założyciela Polskiego Towarzystwa Krajoznawczego (działającego PTTK) — Zygmunta Glogera. Z inicjatywy prezesa Łomżyńskiego Towarzystwa Naukowego im. Wągów — Heleny Czernek popiersie wykonał rzeźbiarz Ferdynand Jarocha. Towarzystwo urządziło również sesję naukową poświęconą Glogerowi. Prezentowane wówczas prace wydano niedawno w formie książki.

Szkoda, że tylko LTN im. Wągów zajmuje się utrwalaniem pamięci o tym naukowcu, co znany poza granicami naszego kraju. Sylwetka tego człowieka winna też interesować PTTK, muzealników, hobbystów. Gloger był również zbieraczem, propagującym na łamach pism krajowych różnego rodzaju „koni”. (zp)

NA ZDJĘCIU: popiersie Zygmunta Glogera. Fot. R. Piechockiński

ZARZĄD PRACOWNICZEGO OGRODU DZIAŁKOWEGO im. Jakuba Wągi w ŁOMŻY

ZAWIADOMIENIE wszystkim użytkownikom działek, że 30 września, 7 i 14 października 1979 roku, o godz. 11

w sali Państwowego Ośrodka Maszynowego w Łomży przy ul. Świerczewskiego odbędzie się szkolenia działkowców. Uczestnictwo w szkoleniu, jego ukończenie udokumentowane zaświadczeniem warunków będzie dalsze użytkowanie działki. K 3762-1

Co, gdzie, kiedy?

TEATR W BIAŁYMSTOKU

Teatr Dramatyczny im. A. Węgierki — w terenie. (Radziłów) — „Przygody dobrego wojaka Szwajkera” — Państwowy Teatr Lalek — scena dla dzieci (ul. Warszawska 46) — „Baśń o pięknej Paryskiej” — prod. polsk. (od lat 10) — „Kolej”, prod. USA (od lat 15) — „Rocky”, prod. USA (od lat 15) — „Wysokie Mazowieckie — Poradnik matrymonialny”, prod. polsk. (od lat 15) — „Zambrów — Buffalo Bill i Indianie”, prod. USA (od lat 12) — „Teatr Garlickina” (od lat 16), godz. 19.

KINA W WOJEWÓDZTWIE ŁOMŻYŃSKIM

Łomża „Późniernik” — „Dzień weselny”, prod. USA (od lat 15) — „Grajewo — „Trzeba zabić tę miłość”, prod. polsk. (od lat 10) — „Kolej”, prod. USA (od lat 15) — „Wysokie Mazowieckie — Poradnik matrymonialny”, prod. polsk. (od lat 15) — „Zambrów — Buffalo Bill i Indianie”, prod. USA (od lat 12) — „Teatr Garlickina” (od lat 16), godz. 19.

SUWAŁSKIM

Suwałki „Baltyk” — „Lek wysocki”, prod. USA (od lat 15) — „Suwałki „Kultura” — „Jorg Rotgeb, malarz”, prod. NRD (od lat 15) — „Augustów — „Przed ciszą”, prod. rum. (od lat 12) — „Eik „Polonia” — „Bilet powrotny”, prod. polsk. (od lat 15) — „Eik „Orzeł” — „Hubal”, prod. polsk. — „Eik „Zorza” — „Walka o Rzym”, cz. II, prod. rum. — „Eik „Studio” — „Świadectwo urodzenia”, prod. polsk. (od lat 15) — „Roman i Magda”, prod. polsk. (od lat 15) — „Gizycko — „Lekcja martwego języka”, prod. polsk. (od lat 15) — „Gizycko — „Słońce niem”, prod. turek-holand. (od lat 15) — „Mikolajki — „Zmory”, prod. polsk. (od lat 15) — „Eik „Krochmal wakacje”, prod. polsk. (od lat 15) — „Orzysz — „Dubler”, prod. franc. (od lat 12) — „Ruciane-Nida — „Panowie bracie o żony”, prod. franc. — „Sejny — „Dziwna kobieta” cz. I i II, prod. radz. (od lat 15).

Wegorzewo — „Smuga cienia”

prod. polsk. (od lat 12). Kierownictwo kin zastrzega możliwość zmian programu.

MUZEUM W ŁOMŻY

Muzeum Okręgowe, ul. Sadowa 12 — czynne codziennie (z wyjątkiem poniedziałków i dni poświątanych) w godz. 10-18, w soboty w godz. 9-15, niedziele w godz. 11-18, w soboty i niedziele w godz. 10-17, w soboty i niedziele w godz. 11-18. Wystawy: Kurpiowska sztuka ludowa; Dawne sprzęty wiejskiego gospodarstwa domowego. Sala Wystawowa Muzeum Okręgowego, ul. Krzywego Koko 1 — czynne codziennie (z wyjątkiem poniedziałków i dni poświątanych) w godz. 10-18, w soboty w godz. 10-15, niedziele w godz. 11-15. Wystawy: Z tradycji walk narodowowolnościowych na ziemi łomżyńskiej. Park Etnograficzny Północno-Wschodniego Mazowsza im. A. Chętnika w Nowogrodzie — czynny codziennie (z wyjątkiem poniedziałków i dni poświątanych) w godz. 9-18. Wystawy: Biograficzna — Adam Chętnik; Nowogród i okolice w świetle wykopalisk.

Muzeum Rolnictwa im. K. Klucka w Ciechanowie — czynne codziennie (z wyjątkiem poniedziałków i dni poświątanych) w godz. 10-18, w soboty w godz. 10-15, niedziele w godz. 11-18. Wystawy stałe: Dzieje rolnictwa — techniki uprawy, pasterstwo i hodowla, transport wiejski, mechanizacja rolnictwa, rzemiosło, traktory i maszyny, monografia Krzysztofa Klucka, skansen maziowiecko-podlaski z ekspozycją wnetrz. Wystawy czasowe: Ciechanów w sztuce; Artystyczna obróbka drewna; Ochrona i konserwacja zabytkowego drewna w 35-lecie PRL.

W SUWAŁKACH

Muzeum Okręgowe, ul. Kościuszki 81 — czynne codziennie (z wyjątkiem poniedziałków i dni poświątanych) w godz. 10-18, w soboty w godz. 10-15, niedziele w godz. 11-18. Wystawy: Dzieje rolnictwa — techniki uprawy, pasterstwo i hodowla, transport wiejski, mechanizacja rolnictwa, rzemiosło, traktory i maszyny, monografia Krzysztofa Klucka, skansen maziowiecko-podlaski z ekspozycją wnetrz. Wystawy czasowe: Ciechanów w sztuce; Artystyczna obróbka drewna; Ochrona i konserwacja zabytkowego drewna w 35-lecie PRL.

WYSTAWY W ŁOMŻY

Salon Wystawowy BWA, ul. Armii Czerwonej 18 — Wystawa malarstwa Romana Michałowskiego — czynna codziennie (z wyjątkiem poniedziałków i dni poświątanych) w godz. 12-18, w soboty w godz. 12-18.

Galeria Sztuki Współczesnej „Plastyka”, ul. Szelegiennego 1

— Wystawa rysunków Stanisława Kędzierskiego — czynna codziennie (z wyjątkiem poniedziałków i dni poświątanych) w godz. 12-18, w soboty w godz. 12-18.

Galeria Jednej Fotografii, ul. M. Buczy 17 (Kwaciarnia „Mimoza”) — Zbigniew Sagan: „Pejzaż” — ekspozycja czynna codziennie.

W SUWAŁKACH

Galeria PSP, ul. Kościuszki 82 (1 piętro) — Wystawa malarstwa i grafiki plastyków z okręgu suwalskiego — w godz. 10-18, w soboty w godz. 10-16. Salon Wystawowy BWA, ul. Kościuszki 81 — nieczynny.

Radio i TV

RADIO PROGRAM I

Wiedomości: 9.01, 1.00, 2.00, 3.00, 4.00, 5.00, 6.00, 7.00, 8.00, 9.00, 10.00, 11.00, 12.00, 13.00, 14.00, 15.00, 16.00, 17.00, 18.00, 19.00, 20.00, 21.00, 22.00, 0.11 Noc z melodią i piosenką. 4.00 Sygnalizacja. 5.05 Język polski. 6.00 Sygnalizacja. 6.15 Niezależna stronica. 11.40 Tu Radio kierownicze. 12.25 Muzyka polska. 12.45 Rolniczy kwadrans. 13.00 Muzyka. 13.05 Muzyka. 13.10 Muzyka. 13.15 Muzyka. 13.20 Muzyka. 13.25 Muzyka. 13.30 Muzyka. 13.35 Muzyka. 13.40 Muzyka. 13.45 Muzyka. 13.50 Muzyka. 13.55 Muzyka. 14.00 Muzyka. 14.05 Muzyka. 14.10 Muzyka. 14.15 Muzyka. 14.20 Muzyka. 14.25 Muzyka. 14.30 Muzyka. 14.35 Muzyka. 14.40 Muzyka. 14.45 Muzyka. 14.50 Muzyka. 14.55 Muzyka. 15.00 Muzyka. 15.05 Muzyka. 15.10 Muzyka. 15.15 Muzyka. 15.20 Muzyka. 15.25 Muzyka. 15.30 Muzyka. 15.35 Muzyka. 15.40 Muzyka. 15.45 Muzyka. 15.50 Muzyka. 15.55 Muzyka. 16.00 Muzyka. 16.05 Muzyka. 16.10 Muzyka. 16.15 Muzyka. 16.20 Muzyka. 16.25 Muzyka. 16.30 Muzyka. 16.35 Muzyka. 16.40 Muzyka. 16.45 Muzyka. 16.50 Muzyka. 16.55 Muzyka. 17.00 Muzyka. 17.05 Muzyka. 17.10 Muzyka. 17.15 Muzyka. 17.20 Muzyka. 17.25 Muzyka. 17.30 Muzyka. 17.35 Muzyka. 17.40 Muzyka. 17.45 Muzyka. 17.50 Muzyka. 17.55 Muzyka. 18.00 Muzyka. 18.05 Muzyka. 18.10 Muzyka. 18.15 Muzyka. 18.20 Muzyka. 18.25 Muzyka. 18.30 Muzyka. 18.35 Muzyka. 18.40 Muzyka. 18.45 Muzyka. 18.50 Muzyka. 18.55 Muzyka. 19.00 Muzyka. 19.05 Muzyka. 19.10 Muzyka. 19.15 Muzyka. 19.20 Muzyka. 19.25 Muzyka. 19.30 Muzyka. 19.35 Muzyka. 19.40 Muzyka. 19.45 Muzyka. 19.50 Muzyka. 19.55 Muzyka. 20.00 Muzyka. 20.05 Muzyka. 20.10 Muzyka. 20.15 Muzyka. 20.20 Muzyka. 20.25 Muzyka. 20.30 Muzyka. 20.35 Muzyka. 20.40 Muzyka. 20.45 Muzyka. 20.50 Muzyka. 20.55 Muzyka. 21.00 Muzyka. 21.05 Muzyka. 21.10 Muzyka. 21.15 Muzyka. 21.20 Muzyka. 21.25 Muzyka. 21.30 Muzyka. 21.35 Muzyka. 21.40 Muzyka. 21.45 Muzyka. 21.50 Muzyka. 21.55 Muzyka. 22.00 Muzyka. 22.05 Muzyka. 22.10 Muzyka. 22.15 Muzyka. 22.20 Muzyka. 22.25 Muzyka. 22.30 Muzyka. 22.35 Muzyka. 22.40 Muzyka. 22.45 Muzyka. 22.50 Muzyka. 22.55 Muzyka. 23.00 Muzyka. 23.05 Muzyka. 23.10 Muzyka. 23.15 Muzyka. 23.20 Muzyka. 23.25 Muzyka. 23.30 Muzyka. 23.35 Muzyka. 23.40 Muzyka. 23.45 Muzyka. 23.50 Muzyka. 23.55 Muzyka. 24.00 Muzyka. 24.05 Muzyka. 24.10 Muzyka. 24.15 Muzyka. 24.20 Muzyka. 24.25 Muzyka. 24.30 Muzyka. 24.35 Muzyka. 24.40 Muzyka. 24.45 Muzyka. 24.50 Muzyka. 24.55 Muzyka. 25.00 Muzyka. 25.05 Muzyka. 25.10 Muzyka. 25.15 Muzyka. 25.20 Muzyka. 25.25 Muzyka. 25.30 Muzyka. 25.35 Muzyka. 25.40 Muzyka. 25.45 Muzyka. 25.50 Muzyka. 25.55 Muzyka. 26.00 Muzyka. 26.05 Muzyka. 26.10 Muzyka. 26.15 Muzyka. 26.20 Muzyka. 26.25 Muzyka. 26.30 Muzyka. 26.35 Muzyka. 26.40 Muzyka. 26.45 Muzyka. 26.50 Muzyka. 26.55 Muzyka. 27.00 Muzyka. 27.05 Muzyka. 27.10 Muzyka. 27.15 Muzyka. 27.20 Muzyka. 27.25 Muzyka. 27.30 Muzyka. 27.35 Muzyka. 27.40 Muzyka. 27.45 Muzyka. 27.50 Muzyka. 27.55 Muzyka. 28.00 Muzyka. 28.05 Muzyka. 28.10 Muzyka. 28.15 Muzyka. 28.20 Muzyka. 28.25 Muzyka. 28.30 Muzyka. 28.35 Muzyka. 28.40 Muzyka. 28.45 Muzyka. 28.50 Muzyka. 28.55 Muzyka. 29.00 Muzyka. 29.05 Muzyka. 29.10 Muzyka. 29.15 Muzyka. 29.20 Muzyka. 29.25 Muzyka. 29.30 Muzyka. 29.35 Muzyka. 29.40 Muzyka. 29.45 Muzyka. 29.50 Muzyka. 29.55 Muzyka. 30.00 Muzyka. 30.05 Muzyka. 30.10 Muzyka. 30.15 Muzyka. 30.20 Muzyka. 30.25 Muzyka. 30.30 Muzyka. 30.35 Muzyka. 30.40 Muzyka. 30.45 Muzyka. 30.50 Muzyka. 30.55 Muzyka. 31.00 Muzyka. 31.05 Muzyka. 31.10 Muzyka. 31.15 Muzyka. 31.20 Muzyka. 31.25 Muzyka. 31.30 Muzyka. 31.35 Muzyka. 31.40 Muzyka. 31.45 Muzyka. 31.50 Muzyka. 31.55 Muzyka. 32.00 Muzyka. 32.05 Muzyka. 32.10 Muzyka. 32.15 Muzyka. 32.20 Muzyka. 32.25 Muzyka. 32.30 Muzyka. 32.35 Muzyka. 32.40 Muzyka. 32.45 Muzyka. 32.50 Muzyka. 32.55 Muzyka. 33.00 Muzyka. 33.05 Muzyka. 33.10 Muzyka. 33.15 Muzyka. 33.20 Muzyka. 33.25 Muzyka. 33.30 Muzyka. 33.35 Muzyka. 33.40 Muzyka. 33.45 Muzyka. 33.50 Muzyka. 33.55 Muzyka. 34.00 Muzyka. 34.05 Muzyka. 34.10 Muzyka. 34.15 Muzyka. 34.20 Muzyka. 34.25 Muzyka. 34.30 Muzyka. 34.35 Muzyka. 34.40 Muzyka. 34.45 Muzyka. 34.50 Muzyka. 34.55 Muzyka. 35.00 Muzyka. 35.05 Muzyka. 35.10 Muzyka. 35.15 Muzyka. 35.20 Muzyka. 35.25 Muzyka. 35.30 Muzyka. 35.35 Muzyka. 35.40 Muzyka. 35.45 Muzyka. 35.50 Muzyka. 35.55 Muzyka. 36.00 Muzyka. 36.05 Muzyka. 36.10 Muzyka. 36.15 Muzyka. 36.20 Muzyka. 36.25 Muzyka. 36.30 Muzyka. 36.35 Muzyka. 36.40 Muzyka. 36.45 Muzyka. 36.50 Muzyka. 36.55 Muzyka. 37.00 Muzyka. 37.05 Muzyka. 37.10 Muzyka. 37.15 Muzyka. 37.20 Muzyka. 37.25 Muzyka. 37.30 Muzyka. 37.35 Muzyka. 37.40 Muzyka. 37.45 Muzyka. 37.50 Muzyka. 37.55 Muzyka. 38.00 Muzyka. 38.05 Muzyka. 38.10 Muzyka. 38.15 Muzyka. 38.20 Muzyka. 38.25 Muzyka. 38.30 Muzyka. 38.35 Muzyka. 38.40 Muzyka. 38.45 Muzyka. 38.50 Muzyka. 38.55 Muzyka. 39.00 Muzyka. 39.05 Muzyka. 39.10 Muzyka. 39.15 Muzyka. 39.20 Muzyka. 39.25 Muzyka. 39.30 Muzyka. 39.35 Muzyka. 39.40 Muzyka. 39.45 Muzyka. 39.50 Muzyka. 39.55 Muzyka. 40.00 Muzyka. 40.05 Muzyka. 40.10 Muzyka. 40.15 Muzyka. 40.20 Muzyka. 40.25 Muzyka. 40.30 Muzyka. 40.35 Muzyka. 40.40 Muzyka. 40.45 Muzyka. 40.50 Muzyka. 40.55 Muzyka. 41.00 Muzyka. 41.05 Muzyka. 41.10 Muzyka. 41.15 Muzyka. 41.20 Muzyka. 41.25 Muzyka. 41.30 Muzyka. 41.35 Muzyka. 41.40 Muzyka. 41.45 Muzyka. 41.50 Muzyka. 41.55 Muzyka. 42.00 Muzyka. 42.05 Muzyka. 42.10 Muzyka. 42.15 Muzyka. 42.20 Muzyka. 42.25 Muzyka. 42.30 Muzyka. 42.35 Muzyka. 42.40 Muzyka. 42.45 Muzyka. 42.50 Muzyka. 42.55 Muzyka. 43.00 Muzyka. 43.05 Muzyka. 43.10 Muzyka. 43.15 Muzyka. 43.20 Muzyka. 43.25 Muzyka. 43.30 Muzyka. 43.35 Muzyka. 43.40 Muzyka. 43.45 Muzyka. 43.50 Muzyka. 43.55 Muzyka. 44.00 Muzyka. 44.05 Muzyka. 44.10 Muzyka. 44.15 Muzyka. 44.20 Muzyka. 44.25 Muzyka. 44.30 Muzyka. 44.35 Muzyka. 44.40 Muzyka. 44.45 Muzyka. 44.50 Muzyka. 44.55 Muzyka. 45.00 Muzyka. 45.05 Muzyka. 45.10 Muzyka. 45.15 Muzyka. 45.20 Muzyka. 45.25 Muzyka. 45.30 Muzyka. 45.35 Muzyka. 45.40 Muzyka. 45.45 Muzyka. 45.50 Muzyka. 45.55 Muzyka. 46.00 Muzyka. 46.05 Muzyka. 46.10 Muzyka. 46.15 Muzyka. 46.20 Muzyka. 46.25 Muzyka. 46.30 Muzyka. 46.35 Muzyka. 46.40 Muzyka. 46.45 Muzyka. 46.50 Muzyka. 46.55 Muzyka. 47.00 Muzyka. 47.05 Muzyka. 47.10 Muzyka. 47.15 Muzyka. 47.20 Muzyka. 47.25 Muzyka. 47.30 Muzyka. 47.35 Muzyka. 47.40 Muzyka. 47.45 Muzyka. 47.50 Muzyka. 47.55 Muzyka. 48.00 Muzyka. 48.05 Muzyka. 48.10 Muzyka. 48.15 Muzyka. 48.20 Muzyka. 48.25 Muzyka. 48.30 Muzyka. 48.35 Muzyka. 48.40 Muzyka. 48.45 Muzyka. 48.50 Muzyka. 48.55 Muzyka. 49.00 Muzyka. 49.05 Muzyka. 49.10 Muzyka. 49.15 Muzyka. 49.20 Muzyka. 49.25 Muzyka. 49.30 Muzyka. 49.35 Muzyka. 49.40 Muzyka. 49.45 Muzyka. 49.50 Muzyka. 49.55 Muzyka. 50.00 Muzyka. 50.05 Muzyka. 50.10 Muzyka. 50.15 Muzyka. 50.20 Muzyka. 50.25 Muzyka. 50.30 Muzyka. 50.35 Muzyka. 50.40 Muzyka. 50.45 Muzyka. 50.50 Muzyka. 50.55 Muzyka. 51.00 Muzyka. 51.05 Muzyka. 51.10 Muzyka. 51.15 Muzyka. 51.20 Muzyka. 51.25 Muzyka. 51.30 Muzyka. 51.35 Muzyka. 51.40 Muzyka. 51.45 Muzyka. 51.50 Muzyka. 51.55 Muzyka. 52.00 Muzyka. 52.05 Muzyka. 52.10 Muzyka. 52.15 Muzyka. 52.20 Muzyka. 52.25 Muzyka. 52.30 Muzyka. 52.35 Muzyka. 52.40 Muzyka. 52.45 Muzyka. 52.50 Muzyka. 52.55 Muzyka. 53.00 Muzyka. 53.05 Muzyka. 53.10 Muzyka. 53.15 Muzyka. 53.20 Muzyka. 53.25 Muzyka. 53.30 Muzyka. 53.35 Muzyka. 53.40 Muzyka. 53.45 Muzyka. 53.50 Muzyka. 53.55 Muzyka. 54.00 Muzyka. 54.05 Muzyka. 54.10 Muzyka. 54.15 Muzyka. 54.20 Muzyka. 54.25 Muzyka. 54.30 Muzyka. 54.35 Muzyka. 54.40 Muzyka. 54.45 Muzyka. 54.50 Muzyka. 54.55 Muzyka. 55.00 Muzyka.