

Proletariusze
wszystkich
krajów,
łączycie się!

Wytyczyć najważniejsze zadania w konkretnym środowisku Rozpoczyna się kampania sprawozdawcza w ogniwach PZPR

WARSZAWA (PAP) — Przeniesieniem treści XIII Plenum KC PZPR na grunt konkretnych środowisk, tam gdzie rozstrzygają się sprawy związane z wykonaniem zadań społeczno-gospodarczych w br. będą rozpoczynające się w trzeciej dekadzie stycznia zebrań sprawozdawczych we wszystkich podstawowych ogniwach partii. Uczestnicy zebrań — blisko 3-milionowa rzesza członków i kandydatów PZPR — dokonają wnikliwej oceny skuteczności pracy partyjnej w bieżącej kadencji i określą główne zadania, jakie należy podjąć i realizować w 1979 r. Ta wszechstronna ocena działalności obejmie awym zasięgiem ok. 75 tys. podstawowych organizacji partyjnych w całym kraju.

Komunikat Rady Ministrów

WARSZAWA (PAP) — W związku z poprawą warunków komunikacyjnych, energetycznych i ciepłowniczych kraju oraz potrzebą umożliwienia organizacji zimowego wypoczynku urlopowego ludzi pracy i ich rodzin, Rada Ministrów w porozumieniu z CRZZ postanowiła odwołać decyzję o czasowym wstrzymaniu działalności domów wczasowo-wypoczynkowych. Rozpoczynanie turnusów może nastąpić sukcesywnie, poczynając od III dekady stycznia br., w zależności od sytuacji w rejonie położenia domu wypoczynkowego i w miarę posiadanych zapasów opałowych.

Wycieczka najwyższym prawem Inauguracja MRD w Polsce

WARSZAWA (PAP) — 13 bm. odbyło się w Warszawie plenarne posiedzenie polskiego komitetu obchodów MRD i inaugurujące tym samym Międzynarodowy Rok Dziecka w naszym kraju. Na posiedzeniu przyjęto ogólnopolski program przedsięwzięć i inicjatyw podejmowanych przez całe społeczeństwo z myślą o szczęściu i bezpiecznej przyszłości wszystkich polskich dzieci. Do mieszkańców miast i wsi komitet skierował „obywatelskie wezwanie” o wzbogacenie programu MRD.

Szczęście dziecka najwyższym prawem Inauguracja MRD w Polsce

WARSZAWA (PAP) — 13 bm. odbyło się w Warszawie plenarne posiedzenie polskiego komitetu obchodów MRD i inaugurujące tym samym Międzynarodowy Rok Dziecka w naszym kraju. Na posiedzeniu przyjęto ogólnopolski program przedsięwzięć i inicjatyw podejmowanych przez całe społeczeństwo z myślą o szczęściu i bezpiecznej przyszłości wszystkich polskich dzieci. Do mieszkańców miast i wsi komitet skierował „obywatelskie wezwanie” o wzbogacenie programu MRD.

Plan 1979 roku Stały wzrost tempa produkcji w zakładach naszych województw

Coraz więcej zakładów przemysłowych województw białostockiego, łomżyńskiego i suwalskiego wraca do normalnego rytmu produkcji. Dzięki poprawie w dostawach energii elektrycznej, opału i niezbędnych materiałów do produkcji, zakłady mogą bardziej rytmicznie wykonywać codzienne zadania oraz odrabiać powstałe niedobory.

Z prac Prezydium Rządu

WARSZAWA (PAP) — Jak informuje rzecznik prasowy rządu — 12 bm. Prezydium Rządu rozpatrzyło wstępnie kierunki rozwoju przemysłu koksowniczego do 1990 r., zawarte w programie przygotowanym przez Ministerstwo Hutnictwa.

Obradują KSR-y Ambitne plany załogi „Uchwytyw”

* PRAWIE MILIARD NA EKSPORT * DODATKOWA PRODUKCJA I CZYNY SPOŁECZNE DLA UCZCZENIA 35-LECIA PRL
Fabryka Przarządów i Uchwytyw, w skład której wchodzi dwa zakłady w Białymstoku oraz zakłady w Bielesku Podlaskim i Kolnie, przekroczyła plan ubiegłoroczny o 40 mln złotych. Ponadplanową produkcję przeznaczono na eksport oraz na potrzeby krajowego przemysłu obrabiarkowego. W roku minionym krabonem również obrabiali koks. W eksporcie specjalizacji przedsiębiorstwa. Ponad dwie trzecie całej produkcji sprzedano do 70 krajów, wchodząc coraz szerzej i smielej na wymagające rynki państw wysoko przemysłowych.

Plan 1979 roku Stały wzrost tempa produkcji w zakładach naszych województw

Coraz więcej zakładów przemysłowych województw białostockiego, łomżyńskiego i suwalskiego wraca do normalnego rytmu produkcji. Dzięki poprawie w dostawach energii elektrycznej, opału i niezbędnych materiałów do produkcji, zakłady mogą bardziej rytmicznie wykonywać codzienne zadania oraz odrabiać powstałe niedobory.

Znaki LASY: KAŻDEGO DNIA — JEDEN POCIĄG

Mimo mrozów i zamieci śnieżnych, kolejarze z Łap nie przerwali pracy. Jednak z powodu zmniejszonej frekwencji pracowników (trudności z dojazdem) i ograniczeń w dostawach energii, powstały zakłócenia w produkcji. Dochodzimy już do planowej rytmiki — mówi dyrektor ZNTK Zygmunt Majewski. — Wprawdzie wciąż sporo czasu zabiera nam odśnieżanie torów, ale jednak wzrasta liczba napraw wagonów towarowych. Każdego dnia opuszcza zakłady pociąg złożony z około 40 wagonów.

W tym roku pierwszy węgiel ze „Świerklan”

KATOWICE (PAP) — W końcu br. rozpocznie eksploatację bogatych pokładów węgla gazowo-koksowego nowa kopalnia „Świerkany” — jedna z sześciu znajdujących się obecnie w budowie. Z pierwszej ściany wydobywać się będzie ok. 1 tys. ton węgla na dobę.

Nowe ceny benzyny i olejów

WARSZAWA (PAP) — Jak informuje Państwowa Komisja Cen, z dniem 13 stycznia br. podwyższone zostały ceny detaliczne benzyny oraz olejów i smarów samochodowych. Ceny detaliczne styliu 94 i 78 oraz ceny oleju napędowego wzrosną o 1 zł za 1 litr.

Pracowite dni transportowców

Miniona sobota i niedziela nie dla wszystkich były dniami wypoczynku. Drogowcy czuwalni nad zapewnieniem przebiegu szlaków komunikacyjnych, kolejarze dokładali maksimum wysiłku, aby utrzymać w miarę regularny ruch pociągów i jak najszybciej rozładować nadchodzące coraz liczniej wagony z węglem, energięcy dbali o to, aby do wszystkich mieszkań docierały światło i ciepło, pracownicy PKS starali się aby pasażerom zapewnić dojazd. W wielu miastach, m. in. w Białymstoku, kontynuowane były intensywne prace przy oczyszczaniu ulic i wywożeniu śniegu. Dla bardzo wielu osób sobota i niedziela były więc dniami wyjątkowej pracy.

Burze śnieżne w USA

NOWY JORK (PAP) — Śnieżna burza śnieżna przeszła w sobotę nad Illinois, Iowa, Wisconsin, Indiana i innymi stanami. Na większości szos sparaliżowana została komunikacja. W Chicago spadło 30 cm śniegu. Zamknięte zostało lotnisko O'Hara w Chicago, na które w okresie szczytu przybywa i z którego odlata je 135 samolotów na godzinę.

W ubiegłą sobotę na drogach transportowców

W ubiegłą sobotę na drogach naszych trzech województw pracowało 208 piaskarek, ponad sto piaskarek lemieszowych, 76 spycharek —

POGODA

PROGNOZY
DLA WOJEWÓDZTWA:
białostockiego, łomżyńskiego
i suwalskiego.

Dziś — zachmurzenie duże, z opadami śniegu przechodzącymi w śnieg mokry lub marnący deszcz powodujący gółoledź. Temperatura maksymalna około 0 st. C. Wiatry początkowo umiarkowane i dość silne północne powodujące zniechęcenie, później stopniowo słabsze i skierowane na wschodnie i południowo-wschodnie.

MIENINY: Paula i Domostawa. (skł)

wiadomości dnia

L. Breżniew
w Sofii

► SOFIA — Na zaproszenie pierwszego sekretarza KC BPK, przewodniczącego Rady Państwa LRB, Todor Żiwkova, w sobotę do Sofii z krótką wizytą przyjechał pierwszy sekretarz generalny KC KPER, przewodniczący Prezydium Rady Najwyższej ZSRR, Leonid Breżniew oraz członek Biura Politycznego KC KPER, sekretarz KC Konstantin Czerwieński. Na dworcze gościnnie przedstawiciele godo ciepło i serdecznie.

Polska fabryka kwasu siarkowego w Bangoku

DELHI (PAP) — W Bangoku odbyło się oficjalne uruchomienie nowoczesnej fabryki kwasu siarkowego, największej w Tajlandii i Azji Południowo-Wschodniej. Jest to dostarczony przez Polskę, zbudowany i uruchomiony przy udziale polskich specjalistów kolejny obiekt inwestycyjny w Tajlandii.

...I W SUWAŁKACH

Jak dobrze pójdzie, w woj. suwalskim w tej pięcioletce zostanie zbudowanych 5.003 mieszkań w domkach jednorodzinnych. Oznaczałoby to budowanie ponad założenia planowe przeszło 400 mieszkań. Jest to duży postęp w porównaniu do lat ubiegłych, a jednak w żadnym wypadku nie może on w pełni zadowalać, na co zwrócono uwagę na ostatnim posiedzeniu Egzekutywu.

Wspólne ćwiczenia wojsk radzieckich i czechosłowackich

► MOEKWA — Jak poinformowała Agencja TASS, w dniach 9-11 lutego br. planuje się przeprowadzenie wspólnych ćwiczeń armii czechosłowackiej i radzieckiej na terytorium CSRS w rejonie Pilsna, Czechosłowacji. Bractwo Kralowej oraz Czechkiej Lipy. Ćwiczenia miałyby być krótkotrwałe, a ich celem będzie podniesienie poziomu współpracy oraz współdziałania różnych rodzajów wojsk. W ćwiczeniach uczestniczyć będą wojska lądowe oraz lotnictwo — w sumie ok. 25 tys. żołnierzy.

„Concorde” na wewnętrznym linii amerykańskiej

► WASHINGTON — Dwa nadźwiękowe samoloty pasażerskie „Concorde” — jeden z Londynu, drugi z Paryża, wylądowały w piątek o 13.25 czasu miejscowego w Dallas inaugurując tym samym połączenie stolic Francji i Wielkiej Brytanii. Bractwo Kralowej oraz Czechkiej Lipy. Ćwiczenia miałyby być krótkotrwałe, a ich celem będzie podniesienie poziomu współpracy oraz współdziałania różnych rodzajów wojsk.

Rozpoczyna się kampania sprawozdawcza w ogniwach PZPR

Ciąg dalszy ze str. 1

do szczerze, rzetelnie i wnikliwie partijnej debaty są szeroko rozwinęte przygotowania do kampanii. Wiąży się one m.in. z oceną realizacji przez wszystkich członków i kandydatów PZPR zadań partyjnych. Odbyły się też liczne seminaria, narady aktywnie związane z uszczegółowieniem celów zebrań sprawozdawczych.

Chodzi bowiem o to, aby partijna dyskusja prowadzona była na tle autentycznej i szczerze wyrażonej opinii o sytuacji oraz zjawisk i problemów występujących w środowisku pracy i działania. Stąd też m.in. w przygotowaniach do zebrań uczestniczą szczególnie liczna grupa członków organizacji partyjnych. Konkretyzując program działalności na najbliższy okres, określano w toku przygotowań do zebrań najważniejsze negatywne zjawiska i fidele strony pracy organizacji partyjnych w zakładach przemysłowych i instytucjach.

Szczególnie intensywne i bogate w propozycje na przyszłość przygotowania toczą się w organizacjach partyjnych działających w zakładach produkcyjnych, budowlanych,

komunikacyjnych i instytucjach które posiadają — na mocy statutu PZPR — prawo i obowiązek sprawowania politycznej partyjnej kontroli. Żadna istotna decyzja dotycząca zakładu, spraw produkcji czy załogi — taka jest funkcją przewodnią rozpoczynających się zebrań — nie może być podejmowana bez wiedzy, stanowiska i politycznej akceptacji organizacji partyjnej. Działalność rozpoczynających się zebrań wynika także z faktu, iż na podstawie sprawozdań organizacyjnych spoczywa szczególna odpowiedzialność, aby decyzje takie były zgodne zarówno z interesem zakładu, jak również z interesem ogólnospołecznym, aby w pełni odpowiadały podstawowym założeniom polityki partii.

Zebrań sprawozdawcze koordynowane będą ściśle z oddziaływaniami z całego kraju sesjami Konferencji Samorządu Robotniczego, które przyniosą plany gospodarczych przedsięwzięć oraz programy poprawy warunków społeczno-bytowych załóg i działają ideowo - wychowawczych, w tym związanych z czynem na 35-lecie PRL. Wśród głównych wątków dyskusji, jaka toczyć się będzie

podczas zebrań sprawozdawczych w podstawowych ogniwach partii, istotne miejsce zajmie problem pełnego wykonania nakreślonych zadań, kwestie natychmiastowego reagowania w wszelkie nieprawidłowości w ich realizacji. Na zebrań sprawozdawczych jest pora i miejsce na zastanowienie się nad tym, co czynić, by zwiększyć inicjatywę ludzi pracy, by — odpowiadając na pytania, które stawia dziś przed sobą każdy, kto czuje się współodpowiedzialny za rozwój kraju, za realizację polityki partii i tegorocznych trudnych zadań.

Podczas zebrań, które zgodnie z decyzją Sekretariatu KC PZPR odbywać się będą do połowy marca br., nie ma tematów i spraw, których nie można by podjąć. W ostatecznym efekcie liczyć się będą konkretne i rozbudowane programy, przyznawanych wniosków, ofensywnych programów pracy, wychodzenie naprzeciw sprawom najważniejszym — warunkom gwarantującym wysoką jakość pracy i efektywność działań, wzrost dyscypliny pracowniczek, dalsze umocnienie jedności i siły całej partii oraz skuteczność działania w konkretnych sferach.

Obradują KSR-y

Ciąg dalszy ze str. 1

cy KSR zakładu w Kolnie, na pogorszenie się jakości dostarczanych materiałów hutniczych (I. Raczkowski), na zbyt częste prześciegi i braki podstawowych, pomocniczych narzędzi do pracy (Mikołaj Rakowski — mistrz Zakładu nr 1 w Białymstoku).

Przedstawiciele poszczególnych zakładów informowali również o podjęciu przez załogi czynów społecznych i zobowiązań produkcyjnych dla uczczenia zbliżającej się 35

rocznicy powstania Polski Ludowej. Ogółem wartość dodatkowej produkcji wyniesie 5 milionów złotych. Ponadto 15 tys. godzin załogi przetraczą w czynnie społecznym przy porządkowaniu zakładów pracy i na rzecz swych miejscowości.

Zabierając głos w dyskusji sekretarz KW PZPR w Białymstoku — Stanisław Zieliński podkreślił m. in. że świadomość zadań planu na rok 1979 nie może być jedynie własnością aktywu. O po-

stawianych KSR powinni być wszechstronnie poinformowani wszyscy pracownicy bez wyjątku. Tylko wówczas można mieć gwarancję, że trudne i złożone zadania będą wykonane. W szczególności dotyczy to zamierzeń w dziedzinie podniesienia efektywności gospodarowania. W zmniejszeniu ilości „braków”, oszczędności materiałów i energii, w najoptyczniejszej poprawie gospodarności niezbędny jest bowiem aktywny udział każdego pracownika.

Stąły wzrost tempa produkcji

Ciąg dalszy ze str. 1

taboru oraz tzw. dozbiorzenia technicznego zakładów.

ZEM W EŁKU KŁOPOTY Z SANOCHEM „STOMILEM”

Normalnie przebiega praca w Zakładzie Elektrycznym Motorzawodowej w Elku, Niedołbory, które powstały w pierwszych dniach stycznia, zostaną oddane w najbliższych miesiącach. Można by to uczynić wcześniej lecz zakłady bardzo utrudniają pracę zakładu „Stomil” w Sanoku. Od wielu miesięcy, a zwłaszcza ostatnio, nie wywiązują się one z zobowiązań kooperacyjnych. Na 2 tysiące elementów gumowych, potrzebnych codziennie do produkcji wiązek przewodowych do „Fiata”, „Poloneza” i autobusów, dostarcza się za ledwie 300, a nawet mniej. W konsekwencji w elkim zakładzie rosną zapasy nie wykończonych wyrobów, na które czeka przemyśl motoryzacyjny.

Sprawa jest poważna i nagła, gdyż w ZEM znacznie wzrosła produkcja w bieżącym roku. Na przykład produkcja wiązek do „Berlieta” i nowego ciągnika rolniczo-dwukrotnie.

BOKÓLSKI „STOLBUD” Z 2 NA 3 ZMIANY

W zasadzie praca w Zakładach Stalarki Budowlanej w Sokółce przebiegała w pierwszych dniach stycznia z przerwami i na 1-1,5 zmiany. Od dnia, na 2 zmiany, dochodziła

się będzie do planowych zdolności produkcyjnych, są realnie szanse odrobienia zaległości w oknach do końca miesiąca. Natomiast nieobory w zakładach drzewnych zostaną zlikwidowane w lutym.

W zakładach trwa pełna mobilizacja, ponieważ w bieżącym roku zakłada się zwiększoną produkcję do 1600 tys. metrów kwadr. stolarki. W związku z tym organizuje się pracę na 3 zmiany.

W PZP W ŁOMŻY RUSZYŁY WSZYSTKIE LINIE TECHNOLOGICZNE

Dla niektórych zakładów woj. łomżyńskiego wola sobota była normalnym dniem pracy. Część załóg przedsięwzięcia budowlanych pracowała również w niedzielę. W ciepłowni Zakładów Przemysłu Bawełnianego „Narew” przez dwa dni brygady białostockiego „Instal” i ZEPB usowały powstałe jeszcze w grudniu awarie systemu grzewczego. Umocniono przewody rurociągu, dokonano konserwacji — działających bez przerwy od dwóch miesięcy — kotłów.

W Zakładach Przemysłu Ziemiannego w Łomży ruszyły już wszystkie linie technologiczne. Cały czas, mimo mrozów, pracowała wytwórnia pasz. Z powodu trudności transportowych część wyrobów jest bezpośrednio produkowana do odbiorców — produkowano tylko połowę mocy maszyn. Obecnie wytwarza się już ponad 300 ton pasz dziennie.

nie, głównie dla województw warszawskiego, białostockiego, suwalskiego, ciechanowskiego i łomżyńskiego.

Na oddziale glukozowni pracowali dotychczas tylko linie odwirowania i suszenia glukozy. Po ostatniej dostawie węgla sytuacja wróciła do normy. W czwartek, 11 bm, rozpoczęły produkcję ostatnie wydzielające zakłady — warzelnia i krochmalnia.

Mroz wywrzduły w zakładach liczne szkody. Popękały przewody sprężonego powietrza, pary i wody. Awarii uległa zewnętrzna instalacja krochmalni. Wszystkie uterki usunęto własnymi siłami.

Aktualnie trwa zwożenie przechowywanych jeszcze na punktach skupu 10 tys. ton ziemiannok. Przewożą je nie tylko samochody PKS, z którymi podpisywały się umowy, ale także STW i ciągniki kółek rolniczych. Jeżeli warunki atmosferyczne nie ulegną pogorszeniu, surowiec zostanie wzięty do końca stycznia. W tym czasie powinien on przez zakłady zostać zagospodarowany.

Na placach składowych zmarnieć ziemiannok pokryte są grubą warstwą zlodowiałego śniegu. 30 pracowników krochmalni rozbiła bryła ziemiannok kilofami na dwie zmiany po 12 godz. Proces produkcji jest w dalszym ciągu utrudniony.

Pracowite dni transportowców

Ciąg dalszy ze str. 1

szyn. Zasilca potrzeba pewnego ograniczenia ruchu na odcinkach Białystok — Elki i Białystok — Suwałki. Po ciężkiej Warszawie przybywało wczoraj z opóźnieniem w granicach 40 — 45 minut, a pociąż Berlin — Warszawa — Leninograd zawiązał się z opóźnieniem 70 min.

Na pozostałych odcinkach kierunkach utrzymuje się dość dobra sytuacja. Odjazd pociągów ze stacji początkowych odbywa się punktualnie. Przedmiotem szczególnej troski i kolejarzkiego nadzoru jest pociąg pospieszny „Narew” Białystok — Warszawa — Białystok, mający istotne znaczenie dla trzech naszych województw.

z węglem ze Śląska. Wczoraj na terenie całej Dyrekcji Regionalnej Kolej Państwowych było siedem metr. wagonów z węglem. Kolejarka kierując apel do wszystkich odbiorców, o natychmiastowy rozładunek, aby węglarki mogły jak najszybciej wrócić do kopalń.

Państwowa Komunikacja Samochodowa zasygnalizowała kłopoty z dojazdami do niektórych miejscowości. Na skutek dużej warstwy śniegu i śliskiej nawierzchni samochodów ustrajają, a kola buksują w miejscu. Autobus z Tykocina przybył do Białegostoku w niedzielę, z półtoragodzinnym opóźnieniem. Trzeba było odwołać autobus — Białystok — Siemiatyca, odjeżdżający o godz. 8 i Białystok — Suwałki o godz. 5.15. Na pozostałych liniach opóźnienia nie przekraczają pół godziny. Trudno do przejazdu jest odcinek Łapy — Falki — Bielek

Podlaski. Przydałoby się tam bardzo pomoc mieszkańców wsi. Mieszkańcy Białegostoku odczuli w sobotę brak wody i zanik dopływu ciepła. Przyczyna tego było uszkodzenie kabla na terenie Zakładów Siłkarskich podczas prac przeprowadzanych przez Biostockie Przedsiębiorstwo Instalacji Elektrycznych. Spowodowało to brak dopływu prądu dla urządzeń wodociągowych i w efekcie przez kilka godzin były „suche krany”.

Z trzech województw

Ciąg dalszy ze str. 1

Udręka zaczyna się już na etapie uzyskania działki, potem stopniowo się pogłębia — uzbrowienie terenu, pozyskanie wykonawcy, zdobycie wystarczającego kredytu — aby osiągnąć swoje apogeuem w trudnościach ze zdobyciem niezbędnych materiałów. W rezultacie, bywa, domek buduje się niekiedy przez kilka lat. Zniechęca to wielu amatorów, działających w tym celu w swoim czasie decyduje o budowie własnego domu. Dodajmy do tego niedowład organizacyjny instytucji odpowiedzialnych za wspieranie tego typu budownictwa, szpetotę architektury, a będziemy mieli z grubszą obraz całość.

A przecież jest to forma budownictwa, mówiono na Egzekutywie, która w poważnej mierze może i musi złagodzić niedobór mieszkań w Polsce i w każdym z jej województw z osobna. Są tu duże rezerwy, przede wszystkim finansowe, choć nie tylko, które można spożytkować w najlepszym interesie indywidualnym i społecznym. W tym aspekcie poruszono również niektóre kwestie tzw. budownictwa patronackiego.

W kolejnym punkcie członkowie Egzekutywy zatwierdził materiał na najbliższe posiedzenie plenarne KW partii. (w)

BIAŁOSTOCKI TEATR LALEK MA 25 LAT

Dwudziesty piąty rok działalności Białostocki Teatr Lalek zainaugurował premierą „Pastorałki” Leona Schillera w reżyserii Jana Wilkowskiego. Okazji do świętowania jubileuszu będzie jeszcze wiele, a planowane na ten rok otwarcie nowego gmachu Teatru przy ul. Ostrowskiego zostało wpisane do ogólnopolskiego programu obchodów Międzynarodowego Roku Dziecka.

Przed piątkową premierą odczytano list gratulacyjny i sekretarza KW PZPR w Białymstoku, Władysława Juszczyka z zespołu Teatru z okazji srebrnego jubileuszu. Prezydium Zarządu Głównego Towarzystwa Przyjaciół Dzieci przyznało Białostockiemu Teatrowi Lalek swę najwyższe odznaczenie, medal im. Jordana. Na ręce dyrektora Krzysztofa Raua złożył go przewodniczący ZL TPD, wicewojewoda Zenon Świąt.

Doroczne nagrody Białostockiego Teatru Lalek za szczególne osiągnięcia artystyczne w sezonie 1977/78 przyznano aktorze, Krystynie Matuszewskiej, a tzw. nagrodę organizatorską głównemu elektrykowi Teatru, Andrzejowi Wiensko.

MIĘDZYNARODOWY ROK DZIECKA W ŁOMŻYŃSKIEM

Organizacja Narodów Zjednoczonych uchwaliła rok biejący Międzynarodowym Rokiem Dziecka, w Łomżyńskim już w grudniu ub. r. powołano wojewódzki komitet obchodów MRD, którego przewodniczącym został wicewojewoda Kazimierz Clapka. W piątek odbyło się posiedzenie Prezydium Komitetu, w którym uczestniczył sekretarz KW PZPR Ryszard Interczycki i przewodnicząca WK FJN Teresa Schramm.

Wielu z przedstawicieli jednostek administracyjnych powołano już komitety obchodów oraz ułożono programy działań. Główną uroczystości przypadną w dniu 12 czerwca oraz na zakończenie, rozpoczęcie nowego roku szkolnego. Szczególnie bogate programy imprez opracowano w Grajewie i Kolnie.

Programy obchodów MRD przewidują przekazanie do użytku wielu obiektów czynnego wypoczynku, placów, gier i zabaw dla dzieci. Zwiedzanka zostanie pomoc dla dzieci znajdujących się w trudnej sytuacji życiowej. Wiele zakładów pracy utworzyło kółka kulturalno-wychowawcze dla wychowanków domów dziecka. (Jtb)

POSIEDZENIE PREZYDIUM WK FJN

W piątek w Łomży odbyło się posiedzenie Prezydium WK FJN, na którym oceniono działalność prowadzoną przez komitety i ognia FJN w roku ubiegłym. Wiodącymi kierunkami pracy była aktywizacja społeczeństwa do realizacji zadań planu społeczno-gospodarczego, utrwalenie i umocnienie polityczno - moralnej jedności społeczeństwa oraz umacnianie ognia samorządów mieszkańców.

Szereg istotnych zadań wypełniają komisje i zespoły działające przy wojewódzkim Komitecie FJN. M. in. społeczne komisje pojedynkowo rozpatrzyły 1071 spraw, z których 634 zakończyły się ugodą. Podjęto działalność rozszerzenia sieci SKP poza siedziby miast i gmin. Komisje i sekcje d/s indywidualnej profilaktyki społecznej zapiekowały się ponad 500 osobami.

Dużo uwagi poświęcono nadaniu odpowiednich form działalności komitetom osiedlowym. W Kolnie, Grajewie, Zambrowie i Wysokim Mazowieckim mają już one na swoim koncie poważne osiągnięcia. Nadal jednak umocnienie samorządu traktowane będzie jako zadanie pierwszoplanowe.

NARADA ZSL W ŁOMŻY

Łomżyńska organizacja ZSL znajduje się w przededniu rozpoczynającej się w lutym kampanii sprawozdawczo-wyborczej w kołach. Aktualnie Stronictwo liczy 6,500 członków zrzeszonych w 548 kołach. Zdecydowaną większość stanowią rolnicy. W organizacji zrzeszona jest również znaczna liczba — procentowo więcej niż średnio w kraju — kobiet i młodzieży. Ponad tysiąc członków ZSL działa aktywnie w KGW.

W piątek odbyła się poświęcona zbliżającym się zebrań sprawozdawczo - wyborczym narada prezesów gminnych komitetów ZSL. Przewodniczył jej prezes WK ZSL — 36-letni Szwajca. Zebranych zapoznano z planem społeczno-gospodarczym województwa, w szczególności u względnieniem problemów rolnictwa — wyborczej. Przebiegać ona będzie w oparciu o uchwały XIII Plenum NK ZSL z grudnia ub. r., plan społeczno-gospodarczy woj. łomżyńskiego oraz realizację wspólnej polityki rolnej PZPR i ZSL.

Nowe ceny benzyny i olejów

Ciąg dalszy ze str. 1

Operacje liczbami bezwzględnie: tona ropy będzie kosztowała w br. średnio o 9-15 dolara więcej, czyli podniesie się z 97 dolarów w ub. roku do 106-107 dolarów. Tylko jedna tona — a przecież z krajów zrzeszonych w OPEC sprowadzamy w 1979 roku ok. 3,5 mln ton, tj. 20 proc. całej importowanej ropy naftowej. Siła rzeczy, musi wzrosnąć także nasze kosz-

ty wyrobów petrochemicznych, w tym głównie benzyny, olejów napędowych i smarów. W tej sytuacji nieodzownie staje się bardziej oszczędne wykorzystywanie wszelkich materiałów pednych — zarówno przed przedsiębiorstwa gospodarki uspołecznionej jak i przez prywatnych posiadaczy pojazdów mechanicznych. Podniesienie cen krajowych, szkolnieli tylko o 1 zł na litrze benzyny, a także oleju silnikowego (a zatem nie idzie tu o dochody z tej operacji, bo te są niewielkie) powinno skłonić do dodatkowego — ponadnormalnego oszczędności — użytkownikowi pojazdów do rzeczywistego oszczędzenia i racjonalnego ich użytkowania, w tym także i do pewnego ograniczenia zakupów produktów naftowych. Należy bowiem wskazać — co potwierdzały przeprowadzone analizy — że dotychczasowy wzrost sprzedaży tych produktów jest szybszy, niż przyrost liczby samochodów.

Równocześnie ze zmianą cen detalicznych materiałów pednych — trzeba było również odpowiednio uwzględnić wzrost kosztów eksploatacji takówek (ponad 95 proc. taboru takówkowego jest w posiadaniu prywatnym, a ich właściciele zapraszają się po cenach detalicznych). Wymaga to podwyższenia o ok. 5 proc. zapewnia ją podniesienie opłaty tylko za pierwszy kilometr jazdy o 2 zł w dzień i 3 zł w nocy, przy pozostawieniu bez zmiany opłat za

Wielka manifestacja w Berlinie

BERLIN (PAP) — Korespondent PAP, Julian Mikołajczak, pisze:

W niedzielę, w przeddzień 60 rocznicy zamordowania wbytnych działaczy niemieckiego i międzynarodowego ruchu robotniczego, Karola Liebknechta i Róży Luksemburg, odbyła się w stołicy NRD wielka manifestacja ludności. W tradycyjnym miejscu pamięci socjalistów, na cmentarzu w dzielnicy Friedrichsfelde, przedstawiciele najwyższych władz partii i państwa z sekretarzem generalnym KC SED, przewodniczącym Rady Państwa NRD Erlichem Honeckerem, złożyli wieńce na płytach nagrobkowych obu rewolucjonistów i innych działaczy robotniczych. Wieńce i kwiaty złożyły również delegacje wszystkich większych zakładów pracy Berlina i kraju, organizacji społecznych, młodzieży i wojska.

Okolicznościowe przemówienie wygłosił zastępca członka Blura Politycznego, sekretarz KC SED, Horst Dohls.

Również w Berlinie Zachodnim uczczono 60 rocznicę zamordowania Róży Luksemburg i Karola Liebknechta.

Odezwa Rady Rewolucyjnej Ludu Kambodży

HANOI (PAP) — W Phnom Penh publikowano manifest Rady Rewolucyjnej Ludu Kambodży. Dokument podkreśla, że zwycięstwo Zjednoczonego Frontu Ocalenia Narodowego Kambodży otworzyło nową erę w historii tego kraju, erę prawdziwej niezawisłości i wolności, kiedy kraj ten jest podporządkowany żadnemu obcemu państwu.

Rada Rewolucyjna podkreśla w manifestach, że dyktatorski, faszystowski reżim Pol Pot — Ieng Sary został zniszczony, a w Kambodży proklamowano republikę ludową. Ludowa Republika Kambodży zapewnia realizację swobód demokratycznych, wolność wyznania, prawo do pracy, odpoczynku, nauki, szanując godność i prywatne życie wszystkich obywateli, ustanawia równość między mężczyznami a kobietami i między różnymi narodowościami zamieszkującymi Kambodżę.

Ludowa Republika Kambodży prowadzi politykę zagraniczną pokoju, przyjaźni i niezaangażowania, starając się wnieść wkład w sprawę pokoju, stabilizacji i pomysłowości w Azji Południowo-Wschodniej oraz w sprawę pokoju i postępu na całym świecie.

Rada Rewolucyjna Ludowej Republiki Kambodży podkreśla, że jest jedynym legalnym przedstawicielem kraju w stosunkach międzynarodowych, w ONZ, w ruchu niezaangażowanym i we wszystkich organizacjach międzynarodowych, do których należała Kambodża. Rada oświadcza, że zachowa stosunki dyplomatyczne istniejące między Kambodżą a innymi państwami i że gotowa jest nawiązać stosunki dyplomatyczne z innymi państwami.

Rada Rewolucyjna Ludowej Republiki Kambodży podkreśla, że jest jedynym legalnym przedstawicielem kraju w stosunkach międzynarodowych, w ONZ, w ruchu niezaangażowanym i we wszystkich organizacjach międzynarodowych, do których należała Kambodża.

Niezależnie od samych decyzji cenowych, które wiążą się z realnym i godnym reagowaniem na zmiany cen światowych, trzeba wszędzie wprowadzić na trwałe madre, przemysłowe zasady racjonalizacji zużycia ropy i jej pochodnych. Praktyka taka jest zresztą stosowana w wielu krajach świata, nawet w tych, które bogate są we własną ropy i inne surowce.

Trzeba tu też przypomnieć, że tak w ostatnich latach, jak i obecnie, obserwuje się w większości krajów systematyczny wzrost cen detalicznych materiałów pednych. Żadnej bowiem gospodarki, w tym i naszej, nie sład na niewzględnie ruchu cen światowych przy imporcie i na nieograniczonego importu ropy.

Trzeba więc szanować każdy kilogram czy litr tego surowca i produkowanych z niego wyrobów. Mamy na tym polu bez wątpienia bardzo duże rezerwy, których ujawnienie i wykorzystanie jest obecnie tak nakazem ekonomicznym, jak i społecznym.

TADEUSZ SAPOCZYŃSKI

SPOŁYK w ANENACH SPORTOWYCH ŚWIATA I KRAJU

► REIT IM WINKL (PAP) — Rozegrany w sobotę w Reit im Winkl bieg narciarski o puchar świata na dystansie 15 km przyniósł potrojny sukces Norwegom. Zwycięzył Braa przed Gulliem i Eriksem. W tradycyjnym miejscu pamięci socjalistów, na cmentarzu w dzielnicy Friedrichsfelde, przedstawiciele najwyższych władz partii i państwa z sekretarzem generalnym KC SED, przewodniczącym Rady Państwa NRD Erlichem Honeckerem, złożyli wieńce na płytach nagrobkowych obu rewolucjonistów i innych działaczy robotniczych.

► BERNÓ (PAP) — Niespodzianką zakończył się bieg zjazdowy mężczyzn, zaliczany do klasyfikacji pucharu świata rozegrany w szwajcarskiej miejscowości Crans — Montana. Najszybciej 5,323 metra liczącą trasę przy różnicy wzniesień 980 m przejechał nieznany Szwajcar Bruegel. Zwycięzca wyprzedził swojego rodaka Muellera i Kanadyjczyka — Reuda.

Po rozegraniu biegu zjazdowego w Crans-Montana w klasyfikacji alpejskiego pucharu świata prowadzi nadal Peter Luescher (Szwajcaria) — 109 pkt., przed Ingemarrem Stenmarkiem (Szwecja) — 100 i Peterem Muellerem (Szwajcaria) — 61 pkt.

► PARYZ (PAP) — Francuska Agencja Prasowa AFP sklasyfikowała najlepszych tenisistów świata. W roku 1978 „rakietą nr 1” uznany został Szwed Bjorn Borg przed Jimem Connorssem (USA), Gerulfstem (USA), Ramirem (Meksyk), Vilasem (Argentyna) i Gottfiedem (USA).

► NOWY JORK (PAP) — W rewelacyjnej formie znajdującej się 19-letni tenisista John McEnroe. Po zdobyciu przed kilkoma dniami z Flemingiem tytułu mistrzów świata WCT w grze podwójnej w Londynie, także i w turnieju „Masters” w Nowym Jorku wspom-

► SOFIA (PAP) — W piątek w mieście Kralovo Pole odbył się mecz tenisowy między siatkarkami miejscowego zespołu Kralovo Pole i zespołem z Czarnymi Skopje. Liczący 13 lat, 10 miesięczny i 10 dni młody zawodnik z Czarnymi Skopje miałby trudną drogę do tytułu mistrzostwa w tym sportzie. Na tym etapie zakończyła chyba historycznie karierę w tym sportzie 19-letni tenisista John McEnroe. Po zdobyciu przed kilkoma dniami z Flemingiem tytułu mistrzów świata WCT w grze podwójnej w Londynie, także i w turnieju „Masters” w Nowym Jorku wspom-

► SOFIA (PAP) — W piątek w mieście Kralovo Pole odbył się mecz tenisowy między siatkarkami miejscowego zespołu Kralovo Pole i zespołem z Czarnymi Skopje. Liczący 13 lat, 10 miesięczny i 10 dni młody zawodnik z Czarnymi Skopje miałby trudną drogę do tytułu mistrzostwa w tym sportzie. Na tym etapie zakończyła chyba historycznie karierę w tym sportzie 19-letni tenisista John McEnroe. Po zdobyciu przed kilkoma dniami z Flemingiem tytułu mistrzów świata WCT w grze podwójnej w Londynie, także i w turnieju „Masters” w Nowym Jorku wspom-

PORAŻKA I ZWYCIĘSTWO KOSZYKARZY WŁÓKNIARZA

Po prawie miesięcznej przerwie II-ligowe koszykarze Włókniarza wzięli udział w meczu w Ostylinie z tamtejszymi Stomilem. W pierwszym pojedynku wygrali Stomil 69:61 (42:33). Spotkanie było zaprzeczające. Natomiast wczoraj w rewanżu zdecydowanie zwycięstwo odniósł Włókniarz 65:55 (28:29). (Let)

Sala SP nr 9 w Białymstoku była minionej soboty i niedzieli arena zmagania koszykarzy o mistrzostwo klasy „M”. Przedwzięli udział w meczach 12 zespołów. Młodzi siatkarze z Włókniarza i Stomila, aby mieć szansę na zwycięstwo w rozgrywkach klasy „M” oboje mecz wygrali, nie dziwnie, że obelazni znaczną odnowańską aktywność, w sobotę nie potrafili oprzeć się rutynowo rywalowi i spotkanie przegrali 64:53 (42:29).

Niedzielną rewanż był bardziej szorstki. SZS AZS choć przegrał połowę punktami, ale w ostatecznym rozrachunku dzięki zwycięstwu Włókniarza z Stomilem, zwycięstwo w meczu z Włókniarzem w ostatecznych sekundach meczu przegrał Włókniarz. W dostroczony nieprzyjemnie więcej zwyciężył SZS AZS 67:61 (31:31). 30 punktów w meczu zdobył Włókniarz, który w meczu z Stomilem zdobył 25 punktów. W meczu z Włókniarzem zdobył 25 punktów. W meczu z Włókniarzem zdobył 25 punktów. W meczu z Włókniarzem zdobył 25 punktów.

NIEZŁY POZIOM ZMAGAŃ „KLASYKOW”

Pierwszym poważnym sprawdzianem młodych narciarzy-biegaczy z województwa łomżyńskiego, suwalskiego i białostockiego były w Supraślu wczorajsze strefowe eliminacje do Ogólnopolskiej Zimowej Spartakiady Młodzieży. Zawody rozegrano w doskonałych warunkach, w sceny piękniejszej, niż w poprzednich, w miedzy innymi, w Supraślu. Trasy leśne zostały dobrze przygotowane. Starowało 90 zawodników i zawodniczek. Kierownictwo poszczególnych województw wysłało na miejsce liczącą 120-osobową ekipę. Zawodnicy i zawodniczki to: Irena Kolaniewicz (Rominta), 5. Aleksander Bałdy (Supraślanka); juniorzy — 15 km. 1. Jerzy Olszawski (Supraślanka), 2. Stanisław Jurczyk (Junk). 3. Ryszard Jozacyk (Supraślanka), 4. Janusz Toloczko (Supraślanka), 5. Grzegorz Pechucki (Pomorzanka).

Zmagania młodych narciarzy w Supraślu z zainteresowaniem oglądali młodzi polscy kibice. Właściciel zakładu narciarskiego — Zbigniew Olszawski i sekretarz generalny PZP — Roman Chęlichowski. Na starcie zabrakło reprezentantów Warszawa i Łomży. (Let)

B. PIECZYŃCZYK — 180 W SKOKU WZWY

Do niedawna lekkoatletyka uważana była za letnią dyscyplinę sportową. Data zmieniła się, „krowia sportu” przez cały rok. W halach warszawskich AWF, dzięki staraniom lekkoatletycznej SZS AZS Białystok odbyły się otwarte mistrzostwa tego klubu. Białostawia w nich cała czołwka naszego regionu. Sporo zawodników i zawodniczek zdobyło minimum na halowe mistrzostwa Polski juniorów.

Na najwyższe wyróżnienie zasłużyła Barbara Pieczyńczyk (Podlasie), która w skoku wzwyż uzyskała 180 cm. Ten wartościowy rezultat osiągnęła w okresie intensywnego treningu. Wzrostowo samotnej walki z wysokością nie miała najlepszych. W halu panował chłód, nie mogła się skoncentrować, bardzo krótkie były przerwy między poszczególnymi skokami. Mimo to „mocnym uderzeniem” wyczołowała w tegorocznym sezonie.

Warto jeszcze wyróżnić K. Pucillovską (SZS AZS), zwyciężczynię w biegu na 80 metrów — 7,5. J. Supronia (SZS AZS), która wygrała bieg na 80 m podwór 300 m — 5,0 i 300 m — 4,0. Wzrostowo — 171. A. Kullkowskiej — 163. Poza wyżej wymienioną dwuletnią mistrzynią białostocką i białostocką jeździącą 88 zawodniczek. (Let)

TENIS STOŁOWY I BRDŻ

W kolejnym meczu tenisa stołowego o mistrzostwo II ligi koszykarzy wygrał Włókniarz 69:61 (42:33). Spotkanie było zaprzeczające. Natomiast wczoraj w rewanżu zdecydowanie zwycięstwo odniósł Włókniarz 65:55 (28:29). (Let)

TOTO-LOTEK

I losowanie: 3, 9, 26, 28, 35, 42 (43) II losowanie: 11, 14, 15, 30, 40, 44 Końcówka banderoli: 5384

Pasze jak złoto

Nie po raz pierwszy podejmujemy jeden z kluczowych problemów rozwoju całego rolnictwa, jakim jest gospodarka paszowa. Obserwowany od kilku lat brak równowagi między zasobami pasz, a tempem rozwoju hodowli stanowi z jednej strony najistotniejszą barierę intensyfikacji produkcji zwierzęcej, z drugiej zaś przeszkodą do importowania dużych ilości zbóż. W konsekwencji — jak podaje GUS — pogłowia bydła i trzody wzrosła, lecz jednocześnie wydłużył się okres tuczu zwierząt przeznaczonych na rzeź. Obniża się w ten sposób efektywność produkcji zwierzęcej. Bez uzyskania wyraźnego postępu w gromadzeniu pasz własnych (import zbóż nie może wzrastać, a raczej będzie malał), trudno marzyć o dalszym rozwoju hodowli.

Tymczasem rok ubiegły nie był dla rolnictwa pomyślny. W Białostockiem, Łomżyńskiem i Suwalskiem zbiory zbóż, ziemniaków, siana, buraków i innych roślin pastewnych były mniejsze niż w 1977 roku, a także niższe od planowanych. Nie do końca nie można też powiedzieć o jakości pasz. Przykładowo siano, (podstawowa karma w żywieniu bydła, owiec i koni), z reguły nie jest wysokiej jakości. Wytworzyła się dość paradoksalna sytuacja, bowiem o ile w naszym regionie rolnictwo zawsze dołąd dysponowało nadwyżkami siana, to w tym roku odczuwa jego braki. Nie zapominajmy też, że region nasz, zwany „zielenym zagłębiem” kraju, w strukturze użytków rolnych posiada ponad 30 proc. łąk i pastwisk. Naturalnym więc odruchem będzie, jeśli zapytamy: dlaczego tutaj brakuje siana i innych pasz objętościowych?

Na niższą produkcję pasz w 1978 roku złożyło się wiele przyczyn. Nie będziemy wracać do nie sprzyjającej pogody, gdyż tym można tłumaczyć wszystko, ale to przecież niewiele dla. Podstawową przyczyną uzyskania słabych plonów zbóż (od wielu, wielu lat wydajność wynosi w granicach 21—23 kwintali), kartofli (zwykle poniżej 200 q), buraków cukrowych (mniej niż 300 q),

siana (tylko około 50 kwintali z ha), było mniejsze nawożenie mineralne. Wystarczyłby gdy powiemy, że na przykład w woj. łomżyńskim przed trzema laty na każdy hektar roli wysiano 154 kg NPK, a w ubiegłym roku zaledwie 127 kg. Taki spadek

noś urządzeń melioracyjnych. Ież to zmeliorowanych i zagospodarowanych gruntów wiosna, a nawet latem było zalanych, bo woda z nich nie odpływała? Straty spowodowane niefrasobliwością niektórych gospodarzy oraz spółek wodnych,

I to wcale nie w Poznaniu czy w Holandii, lecz także w naszym regionie, na takim obszarze potrafią utrzymać dwie sztuki.

Dotykamy tu niezmiernie istotnego problemu; chodzi o różnicę w gospodarowaniu między jednym, a drugim rolnikiem, między jedną, a drugą wsią względnie gminą. Jak to się dzieje, że rolnik posiadający gospodarstwo specjalistyczne sprzedaje państwu z każdego hektara gruntów trzy tysiące litrów mleka i tonę mięsa, a jego sąsiad, posiadający takie same gleby, sto litrów mleka i jednego prosiaka?

Odpowiedzi na te pytania udzielają nam sami rolnicy. Otóż uczestnicy naszego konkursu „PASZE JAK ZŁOTO”, a w tym roku o

wy przyjmują rozsądni gospodarze. Trzeba zacząć od faktu, iż od wielu już lat nie poprawia się wykorzystanie pasz. Inaczej mówiąc, aby tucznik przybrał kilogram na wadze, ciągle trzeba czekać dwa dni i w tym czasie dać mu 4—5 kilogramów paszy treściwej i tyleż kartofli. Podobnie rzecz ma się z bydlęciem, z owcami, z drobiem.

Najczęstszym błędem popełnianym przez hodowców, jest nieracjonalne żywienie zwierząt i rozrzutna gospodarka paszami. Do żłobów wrzuca się karmę „na oko”, według wyczucia. Tymczasem każdy dobry gospodarz (właśnie w warunkach, kiedy pasz jest za mało), posiada przewidywany choćby bilans, sporządzony w oparciu o normy żywienia zwierząt. Taki rolnik bezbłędnie przewidzi, ile można zwierzętom podawać pasz, własnych, a ile trzeba dokupić z GS.

Rzecz jednak w tym, że na pasze z zewnątrz nie zawsze można liczyć. Raz dostanie się je, innym razem nie. Rolnik natomiast nigdy nie zawiedzie się, jeśli będzie posiadał karmę własną. Warto dzisiaj o tym pomyśleć, gdyż w długie zimowe wieczory nadsza się dobra sposobność, by zaplanować produkcję połową na rok bieżący.

Wkrótce przystąpimy do podsumowania ubiegłorocznych wyników trzeciego już wydania konkursu „Pasze jak złoto”. Laureatom tej rywalizacji oddamy miejsce na łamach naszej „Gazety”, aby się wypowiedzieli. Jak oni sobie radzą z gospodarką paszową, jakimi drogami doszli do rekordowych plonów roślin i wysokiej wydajności zwierząt. Nie ma bowiem cienia wątpliwości, iż dokonanie naszowych progów stanowi podstawowy warunek rozwoju produkcji zwierzęcej i całej gospodarki żywnościowej.

HENRYK KIN

WYSOKIE PROGI

nawożenia gleb zubożył ich żyzność i naturalnie musiał odbić się na plonach.

Jako drugą główną przyczynę niższej produkcji roślinnej niektórzy fachowcy wymieniają osłabienie niski poziom zżerowania gruntów rolnych, co przy nadmiernych opadach atmosferycznych dodatkowo hamowało rozwój roślin, a w wielu przypadkach uniemożliwiło całkowity ich zbiór. Na potwierdzenie tego można znowu posłużyć się przykładem woj. łomżyńskiego, w którym aż 60 proc. gruntów wymaga zmliowania. Te potrzeby, podobnie zresztą jak w Białostockiem i Suwalskiem, rzecz jasna trzeba dostrzec.

Ale martwić musi też, generalnie biorąc, niska spraw-

ność w rywalizacji walczą blisko o trzy tysiące osób, przygotowali dla każdej sztuki bydła przeszło cztery tony kizzonek, a dla trzody uparowali po dwie tony kartofli, podczas gdy przeciętne wskaźniki dla całego regionu są czterokrotnie niższe. Dzisiaj więc sytuacja jest taka, że jedna grupa producentów rolnych systematycznie rozwija hodowlę, bo pasz ma pod dostatkiem, druga zaś — niestety, znacznie liczniej — z utęsknieniem oczekuje wiosny, kiedy trawa się zazieleni. A na dodatek jeszcze sporo rolników pozbawia się popieszczenia krow i macior z obawy, iż zabraknie im karmy.

Zrozumiałe jest więc, że normujemy o tym, jakie w tej sytuacji paszowej, posta-

zwyństwo w rywalizacji walczą blisko o trzy tysiące osób, przygotowali dla każdej sztuki bydła przeszło cztery tony kizzonek, a dla trzody uparowali po dwie tony kartofli, podczas gdy przeciętne wskaźniki dla całego regionu są czterokrotnie niższe. Dzisiaj więc sytuacja jest taka, że jedna grupa producentów rolnych systematycznie rozwija hodowlę, bo pasz ma pod dostatkiem, druga zaś — niestety, znacznie liczniej — z utęsknieniem oczekuje wiosny, kiedy trawa się zazieleni. A na dodatek jeszcze sporo rolników pozbawia się popieszczenia krow i macior z obawy, iż zabraknie im karmy.

Zrozumiałe jest więc, że normujemy o tym, jakie w tej sytuacji paszowej, posta-



Mieczysław Czapa — (pierwszy z lewej) jest szefem modelarstwa AB. Na zdjęciu z modelarzami wyczynowymi A. Strunawskim, A. Poczubem i J. Potubińskim.

Miniaturowe lotnictwo

Modelarstwo — miniaturowe lotnictwo jest zajęciem ciekawym i pasjonującym, uprawianym zarówno przez dzieci, młodzież jak i dorosłych.

W naszym regionie działa dwadzieścia sześć modelarni pod patronatem Aeroklubu Białostockiego. Rocznie szkół się około sześciuset osób. Do wyróżniających się w pracy należy zespół przy ZSG w Prostkach, kierowany przez Zbigniewa Malinowskiego i przy MDK w Augustowie pod opieką Ryszarda Palczewskiego.



Jeden z najmłodszych Krzysztof Jackowski buduje swój model.

Wykonanie modelu jest bardzo pracochłonne; buduje się go zwykle zimą, aby latem wypróbować loty. Modelarze Aeroklubu biorą udział w zawodach krajowych i zagranicznych. Aktualnie Andrzej Filończuk jest mistrzem Polski w kategorii modeli szybowców. (len)

CZYTELNICZY REDAKCJA

Jeszcze o „zabijaniu” jeziora

Nawiązując do artykułu z 14 grudnia, p. „Chcą zabić jezioro”, zgadzam się z autorem, iż jezioro jest dla Olecka bardzo ważnym elementem krajobrazowym i dlatego szpeczenie jego brzegów przez składowanie tam złomu i stawianie budynków gospodarczych powinno być niedopuszczalne. Tłumaczenie, że taka lokalizacja magazynów jest wygodniejsza dla rolników wydaje się nieuzasadnione. Wystarczy dobrze rozważyć wszystkie argumenty „za” i „przeciw”. Jako były pracownik GS wiem, że z przenosinami budynków magazynowych wiąże się spore koszty, ale myśląc perspektywnie, należy lokalizować następne budynki w innym, odpowiedniejszym miejscu, np. przy drodze do Świętąjny, na nieużytkach. Tymczasowość może okazać bardziej kosztowna. Fakt zniwielowania terenu nad jeziorami pod dalsze magazyny jeszcze nie przesądza sprawy; taka niwelacja bowiem może być wykorzystana również do celów rekreacji. Dobrze, że „Gazeta” zamieściła krytyczną notatkę, sygnalizując ważki problem. Prezes GS, Czesław Roszko, jest dobrym gospodarzem i dba o rozwój Spółdzielni, ale też z pewnością docenia znaczenie jeziora dla naszego miasta.

W. Januszko Olecko

Potrzebny przystanek z dachem

Już od trzech lat mówilo się o budowie zadaszonych przystanków PKS we wsiach Suchofolina i Jajówka na trasie Dąbrowa Białostocka — Suchowola. Spelnienia obietnicy doczekali się mieszkańcy Suchofoliny; natomiast drugi przystanek zbudowano nie w Jajówce, a na kolonii Sławno, gdzie autobus zatrzymuje się tylko na żądanie, gdyż mieszka tu tylko 13 stałych mieszkańców. W Jajówce z autobusu korzysta około stu osób, bo również z kilku sąsiednich wsi, w tym wielu uczniów. Brak zadaszonego przystanku odczuwamy bardzo dotkliwie.

Stały czytelnik z Jajówki

Nie czekać na wypadek...

...lecz jak najszybciej należy uprzątnąć resztki metalowej konstrukcji i drewnianych belek z mostu, który został rozebrany i w ten sposób powstała na Narwi, między Piątnicą a Łomżą, niebezpieczna pułapka. Czas pomyśleć o tym już teraz, aby przed kolejnym sezonem letnim uchronić od niebezpieczeństwa wypożyczających w tej okolicy. Po Narwi płyną statki wycieczkowe, łodzie i kajaki, kąpią się tu, wykorzystując pozostałość mostu jako skocznię. Niebezpieczny i poważny wypadek. Kto będzie za odpowiadał?

Stanisław W. Piątница k.Łomży

Telegram na czas

Nie mogłem uczestniczyć w pogrzebie brata tylko z powodu opóźnionego doręczenia telegramu na tak krótkiej trasie jak Czyżew k.Hajnówka — Białystok, w dodatku z oznaczeniem jako telegram „pilny”. Został on przetrzymany na poczcie białostockiej. Cóż z tego, że urzędniczka z okienka nr 28 przy ul. Warszawskiej przyznała mi rację i „na poczekaniu” radziła pisać reklamację o zwrot kosztów telegramu. Nie po to się chyba korzysta z tego rodzaju usług poczty...

S. Nazarek Białystok

Zaniedbany przystanek PKP

Dojeżdżając codziennie z przystanku kolejowego Rozedranka Nowa, zauważyłem, że w porównaniu z innymi, jest tu wyjątkowo zaniedbana poczekalnia. Wygląda, że nikt nie czuwa nad tym obiektem i nikogo nie interesuje jego aktualny stan, co daje się w znaki szczególnie w zimowe chłody. Okna są wybite, piec nie ogrzewany, brakuje ławki, śmieć brudem. Małe przystanki kolejowe też zasługują na uwagę nie tylko ze strony korzystających z nich podróżnych.

Dojeżdżający z Rozedranki Nowej (Oprac. Ag)

Z zagranicy

◆ **PIERWSZE MIEJSCE W ŚWIECIE** pod względem wartości eksportu usług budowlano-montażowych zajęły ostatnio Włochy, wyprzedzając USA, Francję i Wielką Brytanię. W 1977 r. włoskie przedsiębiorstwa otrzymały z zagranicy nowe zamówienia na prace budowlano-montażowe wartości 3,7 miliarda dolarów. Było to o 40 proc. więcej niż w roku poprzednim. Rok 1978 był pod tym względem dalszym ciągiem pomyślnym dla Włoch koniunktury. Najwięcej zamówień wpływa z arabskich krajów naftowych, a dotyczą one głównie budowy obiektów przemysłowych, dróg, portów, szkół, szpitali i osiedli mieszkaniowych.

◆ **NA CAŁYM ŚWIECIE** tonaż floty handlowej zwiększył się z 326 milionów DWT w roku 1970 do 641 mln DWT w 1977 i ponad 650 mln DWT w 1978. Na rozwiniecie państwa kapitałistyczne przypada obecnie 53 proc. światowego tonażu, na kraje „danej bandery” (głównie Liberie i Paname) — 32 proc., na państwa

Włochy, wyprzedzając USA, Francję i Wielką Brytanię. W 1977 r. włoskie przedsiębiorstwa otrzymały z zagranicy nowe zamówienia na prace budowlano-montażowe wartości 3,7 miliarda dolarów. Było to o 40 proc. więcej niż w roku poprzednim. Rok 1978 był pod tym względem dalszym ciągiem pomyślnym dla Włoch koniunktury. Najwięcej zamówień wpływa z arabskich krajów naftowych, a dotyczą one głównie budowy obiektów przemysłowych, dróg, portów, szkół, szpitali i osiedli mieszkaniowych.

◆ **NA CAŁYM ŚWIECIE** tonaż floty handlowej zwiększył się z 326 milionów DWT w roku 1970 do 641 mln DWT w 1977 i ponad 650 mln DWT w 1978. Na rozwiniecie państwa kapitałistyczne przypada obecnie 53 proc. światowego tonażu, na kraje „danej bandery” (głównie Liberie i Paname) — 32 proc., na państwa

RWPG — prawie 5,5 procenta, na Trzeci Świat — 8 procent.

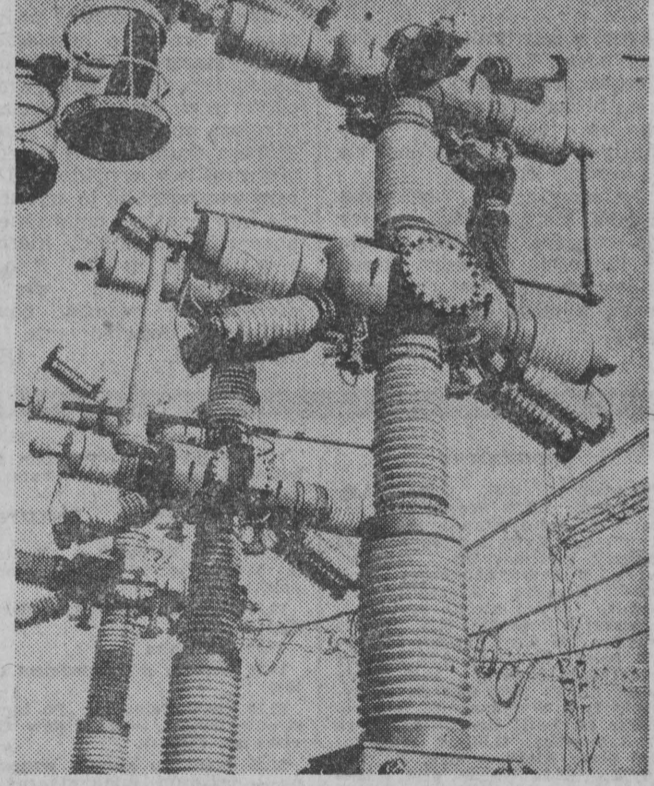
◆ **MIEDZY ZSRR I CZESŁOWACJĄ** zawarto dotychczas umowy o kooperacji i specjalizacji w przemyśle chemicznym obejmujące w sumie 119 rodzajów produkcji.

◆ **TRZECI ŚWIAT** importował w 1977 roku środki żywności za sumę 66 miliardów dolarów. Według najnowszych prognoz, w roku 1985 import ten zwiększy się do ponad 40 miliardów dolarów.

◆ **ŚWIATOWE ZASOBY GEOLOGICZNE WĘGLA** oceniane są na 637 miliardów ton, z tego na węgiel kamienny przypada 493 mld ton, na brunatny — 144 mld ton. Około 40 proc. wszystkich zasobów przypada na kontynent azjatycki, 30 proc. — na Amerykę Północną, 20 proc. — na Europę. Wśród poszczególnych krajów pierwsze miejsce pod względem wielkości zasobów węgla kamiennego i brunatnego łącznie zajmują Stany Zjednoczone (28 proc. światowych złóż), drugie — ZSRR (ponad 17 proc.), trzecie — Chiny (15 proc.). Dane te opublikował Sekretariat Międzynarodowej Agencji Energetycznej z siedzibą w Paryżu.

ZSRR. W końcu bieżącej pięcioletki wydobycie węgla osiągnie 790—810 mln ton. Szczególną uwagę poświęca zwiększeniu wydobycia metodą odkrywkową, przede wszystkim we wschodnich częściach kraju. W rejonie Ekibastuza zalega 7 mld ton energetycznego węgla kamiennego. Obecnie powstają tu cztery potężne elektrownie.

NA ZDJĘCIU: na budowie i elektrowni Ekibastużkiej. CAF — TASS



Zielone AKCENTY

Hęj, idę w las... latem i zimą. W upał i mróz. Z fuzją i bez niej. Z dobrym, lub złym zamiataniem. ROZKOSZUJĄC SIĘ przyrodą, wdychając oświeczony powietrzem, zrywając się do biegu i rozkoszy — nie zawsze stać nas na głębsze rozważania i refleksje. Przeciwnie, to także samoczynny regulator klimatu i pogody. Przekonał się o tym dotkliwie spracowany spustoszenia w drzewostanach na ogromnych obszarach. Tam, gdzie zabrakło wyobrażeń i rozsądku, a zastąpiły je pily i siekiery — po wielu latach przyszło (o wiele za późno!) opamiętanie. Klimatolodzy wyliczyli, że na skutek wycięcia lasów na powierzchni od 40 do 60 milionów kilometrów kwadrat, doprowadzi do tego, że w obiegu mamy mniej około trzech miliardów metrów sześciennych wody. W ten sposób rozsze-

rzył się zasięg pustyni, a rozległe tereny stały się stepami. W ten sam sposób areal użytkowany przez rolnictwo z mniejszyl się użytki, a skutki tego stały się dramatyczne w wielu rejonach świata.

PRZEZ KILKA ostatnich stuleci dostrzegano jedynie zależność dochodu od tempa wycięcia drzew. Dopiero później zaczęto widzieć wyraźny związek między powierzchnią lasu a klimatem, rolnictwem, funkcjami rekreacyjno-krajobrazowymi i całym środowiskiem naszego bytowania. Kiedy zaczęto bardziej szczerze badać te zależności, okazało się, że las stanowi najlepszą ochronę przed erozją gleb uprawnych, przed powodziami, przed suszą, przed niekorzystnym działaniem wiatrów. Wszystkie kompleksy leśne mogą smagająco

jednorazowo aż 200 miliardów metrów sześciennych wody!

ZASKAKUJĄCE odkrycia i nowe możliwości techniczne stały się asumptem do szerego zakrojonych badań. W ośrodkach naukowych można spotkać sosny, twierki, jo-

nych. Wiemy już nawet, że np. sosna w nocy „spi”, a rośnie tylko w dzień, że rekord wzrostu w ciągu dnia wynosi 3,5 cm, że przyrost średnicy pnia dochodzi do 80 mikrometrów, że drzewo „budzi” się na wiosnę ściśle według kalendarza. Duże zainteresowanie wzbudziły po-

stawy ich użytkowania. Po prostu będziemy mieć coraz większe możliwości kierowania rozwojem i wzrostem drzew tak, aby wszechstronnie korzystać z naszego punktu widzenia drzewa rosą zbyt wolno, najczęściej kilkadziesiąt lat. A my chcielibyśmy, aby maleńka sosenka, buk, jełoston czy topola były wysokie i grube dużo szybciej, zanim zupełnie się zestarzeją. Naukowcy osiągnęli już pewien postęp w tej dziedzinie, ale przecież nie powieździeli ostatniego słowa.

BARDZO wdzięcznym tematem badań jest bezpośrednie i pośrednie oddziaływanie lasu na glebę. Wiadomo, że niektóre gatunki wpływają na nie korzystnie, a inne pogarszają strukturę. Dla przykładu: olcha, brzoza, jesion i klon tworzą humus glebowy, odczynnie lekko kwaśnym lub obojętnym. Dla rolnika nie ma to jednak większego znaczenia, gdyż obecnie rzadko ucinia się lasy, przemaszając je powierzchniowo pod rośliny uprawne.

PRZEDMIOTEM szczególnego zainteresowania jest natomiast funkcja lasu, jako magazynu wody, ściany ochronnej przed wysuszającymi działaniami wiatrów oraz zapory dla czynników wywołujących erozję. Niektórzy próbują nawet wliczyć to konkretnie. I tak Instytut Gleboznawstwa im. W. Dokuczajewa podaje, iż — przy odpowiednich założeniach w rejonach uprawy roślin zbożowych — uzyskuje się z hektara w 1832 z biotory od 3 do 4 kwintali, a niekiedy nawet około 10 kwintali. W tym przypadku korzystny wpływ lasu na produkcję rolniczą nie polega dyskusji, aczkolwiek w praktyce uwzględniać się to sporadycznie. Badania dotyczą zwykle nie dużych kompleksów leśnych, ale pasów ochronnych za! dnymi w dużych przedsiębiorstwach rolniczych.

CO BY JESZCZE nie powiedzieć na ten temat — wiadomo jedno: łatwiej, przyjemniej i bogaciej żyje się pod parasolem drzew.

MARIAN SUCHOZEBSKI

POD PARASOLEM DRZEW

stony i dęby oplecione przewodami i obwieszane aparaturą pomiarową. Specjalistom interesuje teraz jak szybko rosną poszczególne gatunki, jak przyspieszyć ich wzrost, w jaki sposób uzyskiwać zeń większe pożytki. Obecnie są możliwości mierznienia temperatury wewnątrz pnia, szybkości przepływu soków, ciśnienia osmotycznego, intensywności fotosyntezy i innych skomplikowanych procesów fizjologicznych i chemicz-

stony i dęby oplecione przewodami i obwieszane aparaturą pomiarową. Specjalistom interesuje teraz jak szybko rosną poszczególne gatunki, jak przyspieszyć ich wzrost, w jaki sposób uzyskiwać zeń większe pożytki. Obecnie są możliwości mierznienia temperatury wewnątrz pnia, szybkości przepływu soków, ciśnienia osmotycznego, intensywności fotosyntezy i innych skomplikowanych procesów fizjologicznych i chemicz-

stony i dęby oplecione przewodami i obwieszane aparaturą pomiarową. Specjalistom interesuje teraz jak szybko rosną poszczególne gatunki, jak przyspieszyć ich wzrost, w jaki sposób uzyskiwać zeń większe pożytki. Obecnie są możliwości mierznienia temperatury wewnątrz pnia, szybkości przepływu soków, ciśnienia osmotycznego, intensywności fotosyntezy i innych skomplikowanych procesów fizjologicznych i chemicz-

stony i dęby oplecione przewodami i obwieszane aparaturą pomiarową. Specjalistom interesuje teraz jak szybko rosną poszczególne gatunki, jak przyspieszyć ich wzrost, w jaki sposób uzyskiwać zeń większe pożytki. Obecnie są możliwości mierznienia temperatury wewnątrz pnia, szybkości przepływu soków, ciśnienia osmotycznego, intensywności fotosyntezy i innych skomplikowanych procesów fizjologicznych i chemicz-

Dyżury radnych

Miejski Komitet FJN w Białymstoku przypomina mieszkańcom, że 15 każdego miesiąca, w godz. od 17 do 19, w siedzibach komitetów osiedlowych, radni Miejskiej Rady Narodowej...

Ten pociąg kto hoduje

Nadeszły rajskie czasy dla myśliwych. Pokryte grubą warstwą śniegu pola stanowią jakby księgę z wyraźnymi śladami zwierząt tropów. Ale ten tylko pociąg, kto hoduje...

Ta zima jest ostatnio ciężka. Gruba warstwa śniegu nie zawsze pozwala dotrzeć do pokarmu. Ogromnie ważną jest tu pomoc ludzi - samych myśliwych, mieszkańców wsi i miast, mierzwi, karmników, pańników i żerowiska winny zapelnienie...



Instruktor Kazimierz Czarnomysz omawia działanie układu kierowniczego samochodu.

Kierowcy firmowani przez LOK

Wśród wielu zadań LIGI OBRONY KRAJU istotne miejsce zajmuje szkolenie kierowców. Jest to ważne zadanie, mające istotne znaczenie dla gospodarki narodowej i umacniania gotowości obronnej kraju.

Znamiona przyjaźni

Organizacja TPP-R przy Zespole Szkół Zawodowych nr 1 w Białymstoku, licząca ponad 600 członków, należy do produjących w województwie.

Rozwija ona różnorodne, atrakcyjne formy działalności. Corocznie w listopadzie, np. szkoła obchodzi Tydzień Przyjaźni, poświęcając zapoznaniu się z dorobkiem ZSRR w różnych dziedzinach życia.

W dniach 17-18.1979 roku członkowie WSS „Społem” spotkają się o godz. 17 w świetlicy Oddziału przy ul. Sienkiewicza 4 oraz Liceum Ekonomicznym przy ul. Warszawskiej 63.

KOMUNIKAT

W dniu 15 stycznia 1979 roku ROZPOCZYNAJĄ SIĘ doroczne spotkania członków w białostockim Oddziale WSS „Społem”.

Zebrań są okazją do podsumowania pracy Spółdzielni ubiegłego roku. W dniu inauguracyjnym 15 stycznia 1979 roku odbędą się trzy takie spotkania:

- w Restauracji „Prasznicka” godz. 17, Szkole Podstawowej nr 24 o godz. 17 oraz w Szkole Podstawowej nr 10, Wiatrakowa godz. 17.
- W dniu 16.1.1979 r., spotkania odbędą się o godz. 17: Szkole Podstawowej nr 29, ul. Promienna oraz Liceum Ogólnokształcącym w Starosielcach, ul. Miodowa 5.
- Następnego spotkania w dniu 17.1.1979 r. o godz. 17 w Klubie „Relax”, ul. Zwycięstwa, Szkole Podstawowej nr 26, ul. R. dzymńska, Szkole Podstawowej nr 8, ul. Jesienna, świetlica przy ul. Dolistówskiej.
- W dniu 18.1.1979 roku członkowie WSS „Społem” spotkają się o godz. 17 w świetlicy Oddziału przy ul. Sienkiewicza 4 oraz Liceum Ekonomicznym przy ul. Warszawskiej 63.
- W dniu 19.1.1979 roku spotkania odbędą się w świetlicy przy ul. Sienkiewicza 4 oraz Liceum Ekonomicznym przy ul. Warszawskiej 63.
- Początek spotkań godz. 17.
- W programie wszystkich spotkań imprezy towarzyszące: występy zespołów, pokazy żyłkowe, zaproszenia do kina i teatru.
- O zebraniach, jakich odbędą się w następnych terminach, informujemy w oddzielnej notatce.
- Zapraszamy wszystkich członków spółdzielni i jej sympatyków.

Supraskie szlify

Znaczące postępy odnotowała w ubiegłym roku gospodarka komunalna w Suprasi. Położono nową nawierzchnię na Alei Niepodległości, wyremontowano ul. Nowy Świat, a ul. T. Kościuszki otrzymała nawierzchnię asfaltową. Urządzone skwer przy ul. J. Słowackiego, Zelektrofikowano osiedle „Lewitówka” i park miejski, ustawiono daszki na wszystkich przystankach autobusowych PKS.

Premiera w Teatrze

W Teatrze Dramatycznym im. A. Węgierki odbyła się premiera sztuki pt. „Idiota” wg Fiodora Dostojewskiego w adaptacji Stanisława Brejdygant. Wielki dramatyczny powieści Dostojewskiego sprawiła, że są one często adaptowane na sceny i w swoich wersjach scenicznych w sposób istotny wpłynęły na problematykę i kształt współczesnego teatru europejskiego.

Kilowaty nie na straty

Przed nas jeden z mieszkańców Białegostoku. „Jestem użytkownikiem gazu z butli, już od paru miesięcy bezskutecznie oczekuję na dostawę nowego gazu, jednak nie wskazuje na to, abym go miał w krótkim czasie otrzymać. Z konieczności więc korzystam z maszyny elektrycznej, która pochłania prąd, co jest dość kosztowne. Mam, co prawda, turystyczną butle do gazu, ale w zimie, z powodu niskich temperatur, bardzo rzadko można ją napełnić w stacji „CPN”.

Zasygnalizowany problem ma bardzo poważny wpływ na racjonalne gospodarowanie energią elektryczną. Z oraku dostaw gazu ludzie zmuszani są do czepierzenia zbyt dużej ilości kilowatów. Zdajemy sobie sprawę, że sytuacja taka występuje nie tylko w Boćkach, lecz w wielu innych miejscowościach, których mieszkańcy oglądają samochody z butlami gazowymi nader rzadko. Trudno przeczyć, że traktować elektryczność jako stałe źródło zastępcze w stosunku do znacznie tańszej energii, jaka jest gaz. Czyż nie można usprawnić systemu dostaw gazu butlowego do mieszkań odbiorców? (min)

OSZCZĘDZAJMY ROZSĄDNI

O tym, że mieszkańcy Białegostoku są wyczuwani na sprawy oszczędności energii elektrycznej świadczy liczne sygnały telefoniczne i listy na temat oświetlenia w ciągu dnia niektórych ulic lub obiektów. Wczoraj zaś na tych samych miejscach jest ciemno. „Chodzi mi o ul. Zamenhofa między Rynekem Kosciuszki a ul. Fornalską - pisze Jadwiga O. - Znajdują się tu: poczta, bank spół-

W kilku wierszach

W klub „Społem” przy Rybaku Kosciuszki 15 w Białymstoku zaprasza wszystkie dzieci na spotkanie w dniu 21 stycznia. W tym dniu o godz. 10.00 odbędzie się konkurs wierszów. Wstęp wolny. Imprezy przychodzącej towarzyszą zabawy i konkursy. Wpisz swoje wiersze na kartce pocztowej i wyślij je do: Klub „Społem”, Rybaku Kosciuszki 15, Białystok, tel. 216-29 lub 216-29.

Śladem listu czytelników

List młodych czytelników, dojeżdżających PKS-em z Nowego Aleksandrowa do Białegostoku i z powrotem przedstawiał ich instytucję w nader niekorzystnym świetle (drukujemy go w „Gazecie” w dniu 26 października ubiegłego roku). Z treści odpowiedzi Oddziału Osobowego PKS w Białymstoku, napisanej przez zastępcę dyrektora do spraw przewozów wynika, iż szczególnie drastyczne wydarzenie miało miejsce na przystanku w Nowym Aleksandrowie w dniu 23 października, którego sprawcą był kierowca autobusu nr 75-83 AD, stało się przedmiotem szczegółowego postępowania wyjaśniającego.

Na bakier z organizacją

W grudniu ub. r. na łamach „Gazety” pisaliśmy o nie najlepszej obsłudze klientów przez „Supersam” przy ul. Stąpora w Białymstoku. Niedawno otrzymaliśmy odpowiedź na notatkę z WSS „Społem”. Informujemy, że sklep nr 18 przy ul. Stąpora jest obecnie nadzorowany przez właściwe służby handlowe ze Spółdzielni, a mimo to niedociągają w pracy tego sklepu występują. WSS stwierdza, że przyczyną niedomagań w obsłudze klientów jest brak właściwej organizacji pracy ze strony kierownictwa sklepu. Planowo w najbliższym czasie planowana jest zmiana WSS, która zmieni się na korzyść klientów.

Wyraży głębokiego współczucia

Koło ŁUCJI LYCZKOWSKIEJ z powodu śmierci MATKI. Wyraży głębokiego współczucia inż. STANISŁAWOWI ŁOZOWSKIEMU z powodu zgonu Ojca. Wyraży serdecznego i głębokiego współczucia Dyr. mgr WIESŁAWIE ROGALEWSKIEJ z powodu zgonu Ojca.

Wyraży głębokiego współczucia

Koło ALINE BURACKIEJ z powodu śmierci MATKI. Wyraży serdecznego i głębokiego współczucia Dyr. mgr WIESŁAWIE ROGALEWSKIEJ z powodu zgonu Ojca.

Co, gdzie, kiedy?

W BIAŁYMSTOKU
TEATR
Teatr Dramatyczny im. A. Węgierki - nieczynny.
Państwowy Teatr Lalek - nieczynny.
KINA
„Pokoł” - „O jeden most za daleko”, prod. ang. panor., kol. (od lat 15), godz. 9.30, 12.30, 15.45 i 19. (Ostatnie dni).
„Ton” - „Joseph Andrews”, prod. ang. kol. (od lat 15), godz. 10.30, 13, 15.30, 17.45 i 20.
„Syrrena” - „Włóczęgi”, prod. franc. kol. (od lat 19), godz. 10.30, 13, 15.30, 17.45 i 20.
„Studio” - „Rocky”, prod. USA (od lat 15), godz. 15.30, 17.45 i 20.
„Związkowiec” - „Królewskie marzenia”, prod. USA, kol. (od lat 15), godz. 17 i 20.
„Spotkanie” - nieczynny.
„Kolejarz” - nieczynny.
KLUBY
Klub Rozrywkowy ul. Włóczęgów 6 - nieczynny.
KINA W WOJEWÓDZTWACH BIAŁOSTOCKIM
Biełsk Podlaski - „Jifigenia”, prod. greck. (od lat 15).
Dąbrowa Białostocka - „Syndyk zbrodni”, prod. USA (od lat 15).
Hajnówka - „Człowiek kłania”, prod. USA (od lat 15).
ŁOMŻYŃSKIM
Łomża - „Październik” - „O jeden most za daleko”, prod. ang. (od lat 15).
Grajewo - „Abba”, prod. szwedzki.

Radio i TV

Suwalski „Bityk” - „Próba ognia i wody”, prod. polsk. (od lat 15).
Suwalski „Kultura” - „Wraki”, prod. polsk.
Augustów - „Strachy”, prod. polsk. (od lat 15).
Ełk „Polonia” - „Powrót człowieka z mroku”, prod. USA (od lat 15).
Elk „Orzeł” - „Młodość w deżurach”, prod. franc. (od lat 15).
Ełk „Zorza” - „Jedynki sezonu”, prod. włosk. (od lat 15).
Mikołajki - „Trzy dni Kondora”, prod. włosk.-USA (od lat 15).
Olecko - „One dwie”, prod. węg. (od lat 15).
Pisz - „Przełomy Missouri”, prod. USA (od lat 15).
Węgorzewo - „Sędzia z Teksasu”, prod. USA (od lat 15).
Kierowcy kin zastrzegają możliwość zmian programu.
MUZEA
Muzea - w Białymstoku, Łomży i Suwałkach - nieczynne.
WYSTAWY W BIAŁYMSTOKU
Pawilon Wystawowy BTPSP, ul. Zamkowa 1 - Józef Zdzichowski, „Zapis plastyczny” - wystawa czynna codziennie w godz. 17-19.
Klub MFK, ul. Sienkiewicza 3 - Wystawa fotograficzna pt. „Antoni Krzywowski - twórca ludowy” w obiektywie Zdzisława Rybnickiego - czynna w godzinach pracy Klubu.
W ŁOMŻY
Galeria Jednej Fotografii, ul. M. Buczyńska 7 (kwadrat „Mimoza”) - Waldemar Sznarski, „Narcyz” - ekspozycja czynna codziennie.
W SUWAŁKACH
Galeria PSP, ul. Kościuski 83 (I piętro) - Wystawa sztuki artystycznego Józefa Kandefera, białostockiego, wesołowskiego, 1, tel. 2-32-41, Suwałki, ul. Kościuski 83, tel. 35-26, Łomża, ul. Sadowa 16, tel. 87-11. Druk Białostockie Zakłady Graficzne. Nr indeksu 39093/35043.

PROGRAM I

Wiedomości: 6.40, 12.00, 15.00, 18.00, 22.55. 6.00 Program tygodniowy. 6.30 Pierwszy dzwonek. 6.50 Rytm i piosenka. 7.45 Poranek informacyjny - muzyczny. 8.00 Radio dedykuję: Złoty Konkurs. 8.15 Złoty Konkurs. 8.25 Ziemia, której nie znamy. 8.35 Debussy i Rapsodia. 8.35 Główna zawody. 8.50 Rapel: 9.00 Język polski I-II; 9.35 Utwory kameralne Mozarta; 10.00 Język polski III. 10.30 Estrada przyjaźni. 12.35 Ciepła płytka. 13.00 Język francuski; 13.20 Język polski III. 13.45 Tu Studio Stereo; 14.15 Tu Studio Stereo; 14.45 Tańce ziemi sudeckiej; 15.05 „W Jeleniarniach”; 15.40 Książki do których wracamy; 16.05 Przed pierwszym dzwonekiem; 16.25 Język niemiecki; 16.40 „O spracie draliwych” - kom. H. Kaszkowak; 16.50 Przewidywania sześćdziesiątych; 17.15 „Siedem dni w sporcie” - mag. L. Tarasiewicz; 17.30 „Najpiękniejsze tytuły”; 17.45 Wiersze; 18.25 Kalendarzyk nauki; 19.00 Ekonomiczny; 19.35 RTV Szkoła; 19.55 Język niemiecki; 20.15 Koncert Litewskiej Orkiestry Kameralnej; 21.15 Nauka i świat współczesny; 22.30 RTV Szkoła Średnia; 22.50 Gra S. Franca. Program białostocki podajemy wyluszczeniem w programie IV.

PROGRAM II

17.00 Obiektowy - Program stołecznego województwa warszawskiego. 17.10 Dla dzieci: Zwierzynie (kolory). 17.30 „Być kobietą” - „Z tamtej strony łęczy” - film prod. polski. 19.00 Dobranoc dla najmłodszych (kolory). 19.10 Słodemia. 19.30 Wzrost z Dziennikiem (kolory). 19.45 Teatr Telewizyjny: Pam. tej stronie święte! Stanisław Grochowski (Teatr). 21.30 Sledztwo zostało wznowione - program publicystyczny o zbrodniach podpaleniach we wsi Kietnia (kolory). PROGRAM II 17.00 Studio Bis rozpoczął program dyskotekalny z karnawałowej dyskoteki. 17.05 Teleturniej dla dzieci - pt. „Jak w bajce”. 17.30 Zapisane ośsemka - O walce polskich lekarzy z epidemią tyfusu. 17.35 Karnawałowa dyskoteka - w niej przebiego roku 1978. 18.15 Gość studia Bis. 18.20 Teleturniej z cyklu Kolekcjonerzy pt. „Kolekcjonerzy białej broni”. 18.35 Zapisane ośsemka - dalsze losy lekarzy walczących z epidemią tyfusu. 18.35 Gość studia Bis. 19.00 Karnawałowa dyskoteka - Przebiego roku 1978. 19.10 Program lokalny. 19.30 Wzrost z Dziennikiem. 20.15 Studio Bis - Piosenki z karnawałowej dyskoteki. 20.20 Finał Pucharu Studia Bis - Na najlepszego kierowcę - astartora roku 1978. 20.45 Kryształna Janda przedstawia show - Piosenki kabełkowe do muzyki Marka Grechuty z udziałem jego zespołu muzycznego. 21.05 Sportowe spadki roku 1978 - program T. Hopfera. 21.15 24 godziny. 21.25 Kalina Jedrusiak w programie Magdy Umer.

