

## Górnicy kopalni „Sosnowiec” wykonali plan roczny

### Meldunek do Edwarda Gierka

KATOWICE (PAP) — 21 bm. górnicy kopalni „Sosnowiec” wykonali w pełni roczny plan wydobycia węgla, dostarczając gospodarce narodowej 2.459.500 ton cennego paliwa. Do końca roku kraj otrzymała z tej kopalni dodatkowo 48 tys. ton węgla. Organizacja partyjna i samorząd robotniczy kopalni „Sosnowiec” zameldowały o tym osiągnięciu w depeście skierowanej na ręce I sekretarza KC PZPR — Edwarda Gierka, który jest członkiem organizacji partyjnej kopalni „Sosnowiec”.

Tak jak zawsze dotychczas, tak i teraz — piszą górnicy — po szczególnie ważkim dla nas wszystkich XIII posiedzeniu plenarnym Komitetu Centralnego, będziemy przedkładali nie tylko w realizacji zadań planowych, ale również starać się jak najpełniej, jak najbardziej pracowniczo, jak najbardziej odpowiedzialnie, jak najbardziej w pełni w życiu społeczno-kulturalnym województwa. Podjęto wnioski, których realizacja służyć będzie poprawie warunków pracy i doskonalenia twórczości, a także rozwojowi tych środowisk. (a)

CIąg dalszy na str. 2

# Sejm PRL uchwalił plan i budżet na rok 1979

## Wystąpienie premiera Piotra Jaroszewicza

WARSZAWA (PAP) — 21 bm. Sejm PRL zakończył 2-dniowe obrady. Sejm podjął uchwałę o Narodowym Planie Społeczno-Gospodarczym na 1979 r., oraz uchwalił przysioroczny budżet państwa. Oba te dokumenty — jak podkreślano w dyskusji — stwarzają warunki jak najlepszej realizacji trudnych zadań w nadchodzącym roku; za niezwykle ważne uznali posłowie wzmocnienie wysiłków całego społeczeństwa, zwiększenie wspólnej i indywidualnej odpowiedzialności za wykonywane obowiązki, za powierzoną pracę.

W debacie nad projektami przysiorocznego planu i budżetu zabrano głos 18 posłów. Izba wysłuchała też wystąpienia prezesa Rady Ministrów. Sejm podjął uchwałę w sprawie deklaracji o wychowaniu społeczeństw w duchu pokoju; na wniosek delegacji PRL deklaracja ta uchwalona została na ostatniej sesji Zgromadzenia Ogólnego Narodów Zjednoczonych.

Sejm uchwalił również ustawy: O odznakach i mundurach oraz o terminie zakończenia obecnej kadencji ławników ludowych w okręgowych sądach pracy i ubezpieczeń społecznych.

Sprawozdawcy sejmowi PAP relacjonują przebieg czwartkowych obrad:

W ławach Rady Państwa Edward Gierka wraz z przewodniczącym Rady Henrykiem Jablonskim, w ławach rządowych — premier Piotr

Jaroszewicz; członkowie gabinetu.

W czwartek kontynuowana była poselska dyskusja nad projektami planu i budżetu na 1979 r.

Potwierdziła ona słuszność założeń przysiorocznego rozwoju kraju zawartych w projektach planu i budżetu, ich zgodność ze strategią VI i VII Zjazdów PZPR. Wybór kierunków i metod działalności ekonomicznej służącej urzeczywistnianiu niezmiennych, priorytetowych celów społecznych posłowie uznali za trafny i realistyczny, uwzględniający niełatwe warunki ekonomiczne naszego państwa.

Wzrost gospodarczego w nadchodzącym roku. Zgłoszono również wiele uwag, wniosków i propozycji dotyczących sposobu wykonania zadań przysiorocznych, ograniczenia subiektywnych zjawisk hamujących postęp w e-

fektywności gospodarowania i tempo zaspokajania potrzeb społecznych.

Sprawa podstawowa, jak podkreślił pos. ALOJZY MELICH (PZPR), jest przekształcanie istniejących możliwości w konkretną rzeczywistość; zależy to od nas wszystkich, od każdego obywatela. Ludzkie postawy są tu jednym z decydujących czynników. Nowe warunki wymagają nowych, efektywnych metod gospodarowania. Problemy te podjął również pos. ANDRZEJ ZAFIŃSKI (PZPR). W złożonych warunkach, w jakich walczyliśmy, zadania przysioroczne, tym bardziej liczyć się będą wysoka dyscyplina pracy, efektywność działania na każdym stanowisku, zdecydowana walka z istniejącymi jeszcze mankamentami, zwłaszcza w organizacji produkcji.

Zmiany w strukturze produkcji w roku przyszłym oznaczają przede wszystkim wzrost produkcji poszukiwanej na rynkach wewnętrznych i zagranicznych. W opinii pos. Zbigniewa Rudnickiego (SD), konieczne jest w

związku z tym podniesienie jakości i wartości użytkowej produkowanych dóbr, a także zwiększenie odpowiedzialności przemysłu za „zaopatrzenie” rynku. Wnikliwa kontrola należy objąć zarówno ilościowe, jak i rzeczowe wykonanie zadań planu. Nie mniej ważne jest umocnienie wpływu handlu na produkcję w celu jej dostosowania do popytu.

Z aprobatą przyjęli posłowie założenie zmniejszenia udziału inwestycji w dochodzie narodowym przy równoczesnym zmianie ich struktury, stosownie do najważniejszych potrzeb społeczeństwa i gospodarki. Pos. WACŁAW AULEXNER (bezp. „Znak”) zwrócił do poszytów projektu planu wzrost nakładów na budownictwo mieszkaniowe oraz położenie nacisku na budownictwo towarzyszące. Równocześnie zwrócił uwagę na potrzebę — proporcjonalnego do budownictwa mieszkaniowego rozwoju handlu. Wobec nie w pełni dotychczas wykonanych zadań inwestycyjnych w zakresie służby zdrowia, szczególnie, choć tymczasowo, rozwiązaniem jest decyzja budowy pawilonów szpitalnych. Zdaniem pos. STANISŁAWA GĘBALI (PZPR) w warunkach globalnego zmniejszenia nakładów inwestycyjnych trzeba by skoncentrować na budowie obiektów najbardziej potrzebnych, inwestycji koniecznych i modernizacyjnych. O pełnej i właściwej realizacji założeń w planie zamierzonych zadaniach w ostatecznym rachunku dyscyplinowanie i jakość pracy wszystkich ogniw procesu inwestycyjnego.

Priorytet dla budownictwa mieszkaniowego oznacza w opinii pos. Jerzego Piotrowskiego (PZPR) zwiększenie wysiłków produkcyjnych wszystkich przemysłów zapatrujących budownictwo tak, by skorelować tempo wzrostu budownictwa mieszkaniowego z rozwojem bazy materiałowej. Konieczne jest również przyspieszenie robót przy przygotowywaniu terenów pod nowe osiedla. Nadal ważnym problemem gospodarczym i społecznym pozostaje sprawa jakości budownictwa.

Drugim kierunkiem priorytetowym przysiorocznego planu jest rozwój gospodarki żywnościowej. W projektach planu i budżetu — stwierdził pos. Edward Harasim (ZSL) — określono nakłady materiałowe służące wzrostowi produkcji rolnej, natomiast skala, kierunki i skuteczność działań dla efektywnego wykorzystania tych środków zależą od pełnej mobilizacji ponad 5 mln ludzi zatrudnionych w rolnictwie i jego obsłudze. Za główne zadanie rolnictwa w 1979 r. mówca uznał przyspieszenie produk-



### Protokół handlowy Polska — Kuba

♦ HAWANA — W Hawanie został podpisany protokół handlowy na rok 1979 między Polską i Kubą. Protokół zakłada znaczny wzrost polsko-kubańskich obrotów handlowych w porównaniu z rokiem bieżącym.

### Wioski południowolibañskie pod ostrzałem artylerii izraelskiej

♦ BEJRUŃ — Palestyńska agencja „WAF” podała, że oddziały izraelskie, w składzie 1000 żołnierzy i 100 czołgów, rozpoczęły wczoraj ostrzał wioski południowolibañskie. Jednocześnie na wodę libañskie w pobliżu Tyru ujętą w izraelskie kolumny.

### Zgromadzenie Ogólne potępią juntę chiljską

♦ NOWY JORK — W dwóch przemyślnych i wyczerpujących referendach Zgromadzenie Ogólne ONZ oskarżyło władze chilijskie o kontynuowanie polityki gwałtownego prześladowania i uchwalenia ustaw — z dobrułowych dotacji — funduszy pomocy prawnej i finansowej dla Chilejskiej Komisji ONZ, która w lipcu bieżącego roku ogłosiła Chile.

### Oficjalne wyniki referendum w Hiszpanii

♦ MADRYT — W czwartek w Madrycie opublikowano oficjalne i ostateczne wyniki referendum konstytucyjnego przeprowadzonego w Hiszpanii 6 grudnia br. Uprawnionych do głosu było 26.632.100 osób. Zgłoszono 87,1 proc. ustrzymano się 12,9 proc. Za konstytucję opowiedziało się 87,8 proc. głosujących.

### ONZ: przedłużenie mandatu komisarza d/s Namibii

♦ NOWY JORK — Zarządzenie Ogólne Narodów Zjednoczonych przedłużyło o jeszcze jeden rok mandat dyplomaty fińskiego Martti Ahtisaari na stanowisku komisarza Narodów Zjednoczonych d/s Namibii. Będzie on nadzorował przysioroczne wybory w Namibii.

### Wzrost notowań dolara

♦ PARYŻ — Na zachodnim rynku walutowym odnotowano w czwartek lekki wzrost notowań waluty amerykańskiej, a specjalistki banknoty podkreśliły spokój panujący tego dnia na giełdach walutowych.

### Dziś początek zimy

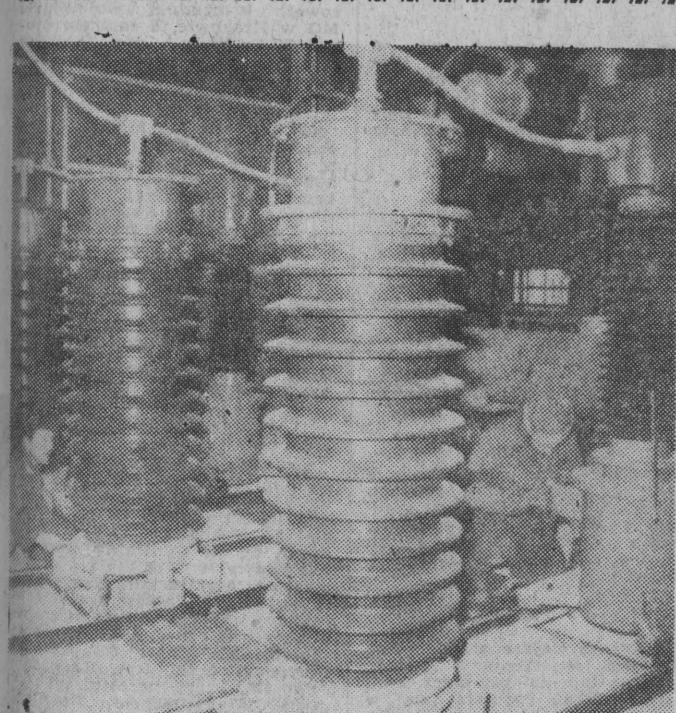
WARSZAWA (PAP) — 22 grudnia o godzinie 6.21 słońce wejdzie w znak Koziorożca — rozpocznie się kalendarzowa zima. Będzie to zarazem najkrótszy dzień w roku. Od 23 grudnia zacznie już przybywać dnia.

Początek zimy na półkuli północnej jest zarazem początkiem lata na półkuli południowej. Rozpoczyna się nowy, letni sezon badawczy polskiej wypraw polarnych w Antarktyce — na Wyspie Króla Jerzego i w oazie Bungea w Antarktydzie Wschodniej.



### PROGNOZY DLA WOJEWÓDZTW: białostockiego, łomżyńskiego i suwalskiego.

DZIS — zachmurzenie małe, rano lokalne mgły. Temperatura maksymalna — 5 st., minimalna — 15 st. C. Wiatry słabe wschodnie.  
JUTRO — nadal mroźno.  
DZIS imieniny Zenona i Honoraty. (ska)



W Połaniecu powstaje kolejna elektrownia o docelowej mocy 200 MW. Ostatnio zakończono montaż urządzeń rozdzielni elektrycznej 110 kV. Równocześnie rozpoczęto roboty przy wzniesieniu rozdzielni 220 kV i budowę linii wysokiego napięcia łączącej POŁANIEC z krajowym systemem energetycznym. CAF—Kwiatkowski—telego

## Posiedzenie Egzekutywy KW PZPR w Białymstoku

Rozwój społeczno-gospodarczy województwa w roku 1979 był tematem wczorajszego posiedzenia Egzekutywy KW PZPR w Białymstoku. Zapoznano się z projektem planu i budżetu, który przedłożony zostanie w dniu dzisiejszym pod obrady sesji Wojewódzkiej Rady Narodowej.

Kolejnym punktem obrad była ocena realizacji zadań wytyczonych przez Biuro Polityczne KC PZPR i Egzekutywę KW PZPR w dziedzinie ochrony bezpieczeństwa publicznego i dyscypliny społecznej. Podkreślono, iż nastąpiło zmniejszenie niektórych rodzajów przestępstw; natomiast znaczne zagrożenie porządku, ładu i bezpieczeństwa jest wszędzie tam, gdzie czynnikami kryminogennym stają się alkohol. Realizację zadań wytyczonych przez Egzekutywę KW PZPR w r. 1972 i 1977 oceniono jako konsekwentną, zwracając uwagę na konieczność dalszych działań administracji państwowej i gospodarczej, organów sądownictwa, wymiaru sprawiedliwości oraz organizacji społecznych, mających na celu zapobieganie i zwalczanie ujemych zjawisk społeczno-ekonomicznych, przestępczości przeciwko życiu, zdrowiu i rodzinie.

## Katastrofa hiszpańskiego promu

MADRYT (PAP) — W środę wieczorem zatonał w pobliżu Wyspy Fuerteventura (z archipelagu Wysp Kanaryjskich) hiszpański prom, na którego pokładzie znajdowało się 22 osoby, głównie turysty zachodniowojenne. Niektórzy drewniany prom (15 ton) rozbił się o przybrzeżne skały w czasie gwałtownej wichury. Prędkość wiatru dochodziła do 80 km na godzinę. Wyłowiono zwłoki 4 osób, 8 osób uważa się za zaginionych. Katastrofa wydarzyła się w odległości zaledwie kilku metrów od brzozy. Niektórzy z rozbitków opłynęli jednak w ciemności do Canariego na wschodnim brzegu wyspy. Calonocna poszukiwała ofiar katastrofy nie przyniosła rezultatu.

## Święty Mikołaj — aresztowany

LONDYN (PAP) — Święty Mikołaj, piktujący ulice Londynu na kilka dni przed świętami — został aresztowany przez stróżów porządku za utrudnianie ruchu pieszo i kółkowego, w centrum miasta. Świąteczny szarym, około 32-letni londyńczyk Anthony Rolfe stał się w sądzie do kompletnego stróża, w którym uczestniczyli sędziowie i tradycyjni insygnici i ostatecznie długi białe brody, co jednak nie uratowało go przed pięcioletnią grzywną.

## Na fin szu roku Nie słabnie tempo przewozów kolejowych

W Dyrekcji Rejonowej Kolei Państwowych w Białymstoku, tegoroczne zadania wykonane zostaną zapewne przed terminem. Wczoraj zostało do przewiezienia 97 tys. ton masy towarowej. To niewiele zażywszy, że plan zakłada w br. transport ponad 8 mln ton ładunków.

Ziemiopłody trafiły już do odbiorców. Zakończono przedpaki dostawy buraków cukrowych, a jeszcze wcześniej, na początku miesiąca — ziemniaków przemysłowych. Teraz dominuje węgiew.

Od połowy grudnia białostocka dyrekcja nie należy do tych, które w sposób nagminny opóźniają zwrot węglarek na Śląsk, pod kątem Niemniej zdarza się przypadki przetrzymywania taboru u kontrahentów. Sytuację takie trzeba jak najszybciej wyeliminować w interesie samych odbiorców, którzy czekają na węgiel zalegający place składowe przy kopalniach. Od sprawności działania samego przewoźnika i jego klientów zależy, czy w systemie ogrzewania naszych pomieszczeń nie wystąpią zakłócenia.

Przysioroczne zadania w przewozie ładunków, stawiane przed DRKP, obejmują swoim działaniem m. in. województwa: białostockiego, łomżyńskiego i suwalskiego, są o około 800 tys. ton wyższe. Trzeba je będzie wykonać przy minimalnej dostawie nowego taboru i przy prawie tym samym stanie sieci, budynków, urządzeń trakcyj-

nych. Zwiększy się natomiast ładowność części pociągów, bowiem mniejsze wagony dwuosiowe, zastępowane są czterosiowymi, o zwiększonym tonażu.

Można też oczekiwać skrócenia kolejki wagonów oczekujących na remont w zakładach naprawczych. Ostatnio ZNTK nie tylko usuwały usterki użytkowanego już sprzętu, ale produkowały również nowy tabor. Teraz są już prawie całkowicie swobodnie poddawane zadaniom. Główne rezerwy tkwią jednak w wykorzystaniu eksploatowanych wagonów. Trzeba będzie poważnie skrócić czas ich obrotu, wyeliminować nieuzasadnione przestoje, przyspieszyć tempo prac ładunkowych.

Zadania realizowane są więc na bieżąco, nawet z pewną nadwyżką. Problem w tym, że plan sporządzono w oparciu o możliwości kolei, zaś potrzeby gospodarki są dużo wyższe. (apo)

## Rekordowa cena za antyczne dzieło sztuki

NOWY JORK (PAP) — W londyńskim domu aukcyjnym Sotheby sprzedano antyczne egipską figurkę za 280 tysięcy funtów. Wapienna figurka pochodzi z 2290 roku przed naszą erą i przedstawia budowniczego piramid. Cena, jaką zapłacił prywatny kolekcjoner, jest najwyższą kwotą zapłaconą kiedykolwiek za dzieło sztuki świata antycznego. Ostatnim rekordem było 260 tysięcy dolarów, zapłacone w 1972 roku za fajansowego sfinksa z czasów Amenhotepa III. Na tej samej aukcji nabycza z Nowego Jorku zapła-



Posiedzenie Sejmu. NA ZDJĘCIU: w ławach Rady Państwa Edward Gierka, Henryk Jablonski, Edward Babuch, Władysław Kruczek, Zdzisław Tomal, Tadeusz Mytyczak. CAF—Matuszewski—telego

## Uchwała Sejmu PRL w sprawie Deklaracji o wychowaniu społeczeństw w duchu pokoju

Sejm PRL z głęboką satysfakcją wita uchwałę o Narodowym Planie Społeczno-Gospodarczym na 1979 r., oraz uchwalił przysioroczny budżet państwa. Oba te dokumenty — jak podkreślano w dyskusji — stwarzają warunki jak najlepszej realizacji trudnych zadań w nadchodzącym roku; za niezwykle ważne uznali posłowie wzmocnienie wysiłków całego społeczeństwa, zwiększenie wspólnej i indywidualnej odpowiedzialności za wykonywane obowiązki, za powierzoną pracę.

Wzrost gospodarczego w nadchodzącym roku. Zgłoszono również wiele uwag, wniosków i propozycji dotyczących sposobu wykonania zadań przysiorocznych, ograniczenia subiektywnych zjawisk hamujących postęp w e-

Wychowanie dla pokoju — stanowi element budowy pokojowego współżycia i współpracy wszystkich państw i narodów, a więc także odprężenia

## Po uwieszeniu I. Gandhi

## 20 tys. aresztowanych za udział w demonstracjach anty rządowych

DELHI (PAP) — Korespondent PAP Ryszard Piekarczyk pisze: Około 20 tysięcy osób aresztowano w Indiach do północy ze strony na czwartek za udział w demonstracjach antyrządowych organizowanych w związku z pozabawieniem byłego premiera Indry Gandhi mandatu poselskiego i osadzeniem jej w więzieniu za obrazę parlamentu.

Demonstracje odbywają się we wszystkich głównych miastach kraju, a także na prowincji, i największe natężenie przybrały na południu Indii, gdzie wpływy Kongresu Indry Gandhi są najsilniejsze.

Większość dzienników indyjskich krytykuje przywódco rządzącej partii Janata za to, że ulegli naciskom jastrzębi w swej partii i dopuścili do wymierzenia panu Gandhi przez większość rządową w Izbie Niższej tak surowej kary za obrazę parlamentu sprzed trzech i pół roku. Komentatorzy tutejsi sądzą na ogół że uwieszenie panu Gandhi i pozabawienie jej mandatu poselskiego zdobytego przez nią za ledwie 6 tygodni temu w wyborach uzupełniających została przyjęta przez większość Hindusów jako akt zemsty i tylko przysporzy jej popularności.

Dwa! uderzenia porwacze, którzy podają się za zwolenników Indry Gandhi, uprowadził w środę samolot indyjski.

### Jutro wydanie świąteczne 12 stron!

Bogaty wybór materiałów — wśród nich o tradycjach świątecznych i obyczajach, ciekawe życiorysy współczesnych opowiedziane w reportażach, korespondencje zagraniczne, atrakcyjne wywiady, specjalna krzyżówka i horoskop. Dla każdego coś, co go na pewno bardzo zainteresuje.

CENA — 2 ZŁOTE.

### Przyjemnej lektury!







# Z problemów XIII Plenum KC PZPR

W ciągu ostatnich ośmiu lat nigdy jeszcze z taką siłą wzajemnego sprzężenia łączyły się problemy racjonalnego planowania, zarządzania i produkcji z zagadnieniami postaw społecznych, operatywności i wyobraźni planistów, odpowiedzialności za skutki decyzji planistycznych, przestrzeganiem dyscypliny państwowej w zarządzaniu od góry do dołu i konkretnej codziennej personalnej odpowiedzialności za rzetelne wykonanie służbowych, produkcyjnych obowiązków.

Raczej mniej, a lepiej. Wywoła to różnorakie, odmienne niż w poprzednich latach, skutki organizacyjno-produkcyjne. Ich szybkie opóźnienie, dostosowanie do planu generalnego okresowych planów i organizacji pracy wymagać będzie zrozumienia tak postawionych celów, umiejętności przestawiania się asortymentowego, opóźnienia rytmiki i jakości produkcji.

Plan społeczno-gospodarczy roku 1979 — czwartego roku pięcioletki — jest planem pod każdym względem trudnym. Oferuje on społeczeństwu niezmienną celów społecznych w założonej strategii państwa: dalszą poprawę bytu materialnego, przyspieszenie budownictwa mieszkaniowego, wzrost produkcji rolnej i całej sfery gospodarki żywnościowej, wzrost ilości i asortymentu produkcji artykułów rynkowych, dalszy wzrost wydatków państwa na zabezpieczenie społeczne ludzi pracy.

Plan ten, sorientowany w sferze produkcji na głębokie przemieszczenia asortymentów produkcji we wszystkich gałęziach wytworzenia, głównie z myślą o istotnych ograniczeniach produkcji na cele inwestycyjne i preferowanie produkcji rynkowej i eksportowej, stawia trudniejsze niż kiedykolwiek zadania wszystkim uczestnikom procesu wytworzenia; zarządzającym produkcją i wykonawcom tej produkcji.

Chodzi o precyzyjne zbilansowanie naszych możliwości surowcowych z planem produkcji finalnej. Tworzy się będą sytuacje, zamierzane w planie roku 1979, w których ograniczonymi będą produkcje trudno zdobywalne i łatwa, na którą nie starcza w pełni surowców.

# ODPOWIEDZIALNOŚĆ I DISCYPLINA

Plan nakłada więc na kadre kierowniczą od ministra i wojewody do majstra i brzdadzisty większą niż kiedykolwiek obowiązki w zapobiegłości, sprężystości kierowania, zaostreniu dyscypliny organizacyjnej, dyscypliny pracy i porządku technologicznego. Założone świadomie ograniczenie wydatków inwestycyjnych w dochodzie narodowym tworzyć będzie sytuacje, w których gospodarce narodowej opłacać się będzie zaprzestanie na jakiś czas niektórych inwestycji, zmniejszenie tempa powstawania innych, lub odłożenie niektórych wcześniej planowanych. Nie dotyczy to oczywiście budownictwa mieszkaniowego.

Plan nakłada też na kadre więcej obowiązków koncepcyjnych, starannej rozważań nad wyborem spośród spraw potrzebnych — najpotrzebniejszych. Wymagać będzie ten

plan żelaznej dyscypliny w pracy, w bezwzględny pilnowaniu terminów oddawania gospodarce narodowej najpotrzebniejszych inwestycji.

Zywotna konieczność racjonalizacji kosztów produkcji, czyli tego, co nazywamy poprawą efektywności gospodarowania, wymaga co najmniej czterech poważnych operacji społeczno-ekonomicznych: lepszego dostosowania produkcji do potrzeb, aby nie produkować w drogich surowców towarów zalegających magazyny,

wadzą się do bardziej zdecydowanego wyulaskania z naszej ekonomiki wszystkich bogactw rezerw w sferze społecznej i gospodarczej i uczynienia z nich materialnych dźwigni postępu gospodarczego. Inymi słowy, XIII Plenum KC opowiedziało się za pełnym wykonaniem przyszłorocznych zadań tańszym kosztem — dzięki sprawniejszemu zarządzaniu i kontroli, obywatelskiemu stosunkowi do pracy, do swoich obowiązków.

W warunkach planowego kierowania procesami społeczno-gospodarczymi znacznie więcej zależy od dojrzałości politycznej i moralnej poszczególnych jednostek, z których każda wywiera jakiś wpływ na sprawy ekonomiczne i społeczne. Dobrze wykonana praca, powielana w milionach razy, rodzi nasz dobrobyt. Niedojrzałość moralna byrdadzisty, urzędnika, majstra czy dyrektora, każdego, kto w imieniu społeczeństwa podejmuje niedojrzałą decyzję, rodzi niepożądane skutki społeczne.

Planowość gospodarki nie eliminuje czynnika subiektywnego, nie eliminuje więc i ludzkiego woluntaryzmu. Przeciwdziałać tym postawom woluntarystycznym może jedynie powszechniejsze, niż obserwujemy, poczucie moralnej odpowiedzialności za powierzona pracę. Nie można więc ani przeciwdziałać, ani oddzielać procesów moralnych życia społeczeństwa socjalistycznego od zagadnień ekonomicznych, politycznych czy ideologicznych. Stąd potrzeba kompleksowego podejścia do procesów wychowania socjalistycznego, dialektycznej jedności wychowania ideowo-politycznego, produkcyjnego i moralnego. Stąd szczególna rola członków partii i instancji partyjnych — w osobistym, rzetelnym stosunku do obowiązków służbowych i społecznych oraz w krzewieniu takich postaw w całym społeczeństwie. Taka jest wymowa dokumentów XIII Plenum.

STEFAN JANUSIEWICZ

# Kalkulator kontra kreda

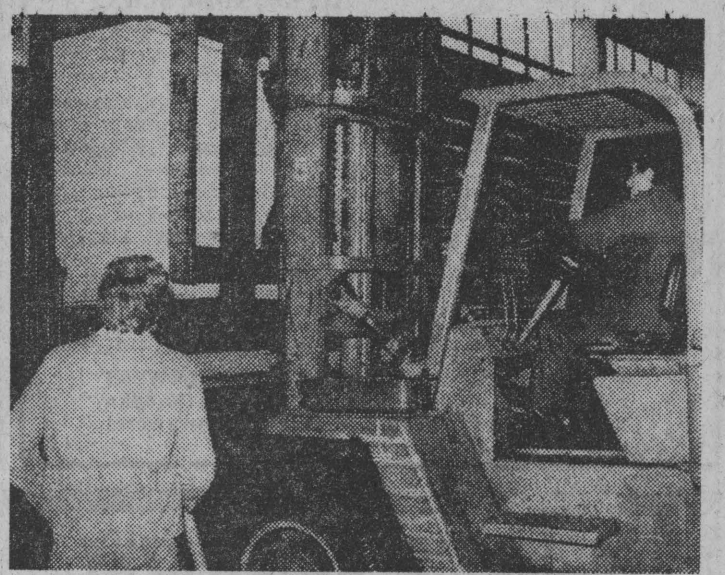
Coraz częściej dziwnym się, że nasze maluchy uczą się „inne” matematyki. Zniknęły gdzieś „słupki” i tabliczka mnożenia. Czyżby 2x2 przestało równać się 4?

Nie wnioskując w szczególności nowego programu dziesięciolatki, można odpowiedzieć, że 2x2 nadal równa się 4, czyli, że jest to ta sama matematyka. Głównie zmiany idą w kierunku opóźnienia wiedzy matematycznej. Matematyka przestaje być celem samym w sobie, lecz środkiem i narzędziem do wszelkiej działalności.

Wcielanie tej idei najpełniej obserwujemy w coraz częściej wykorzystywaniu minikalkulatorów na lekcjach matematyki, fizyki czy chemii już w szkole podstawowej. Minikalkulator staje się obecnie koniecznym narzędziem pracy każdego ucznia, bardzo powoli toruje sobie drogę do szkół. Jedną z przyczyn jest obawa, wyrażana przez niektórych nauczy-

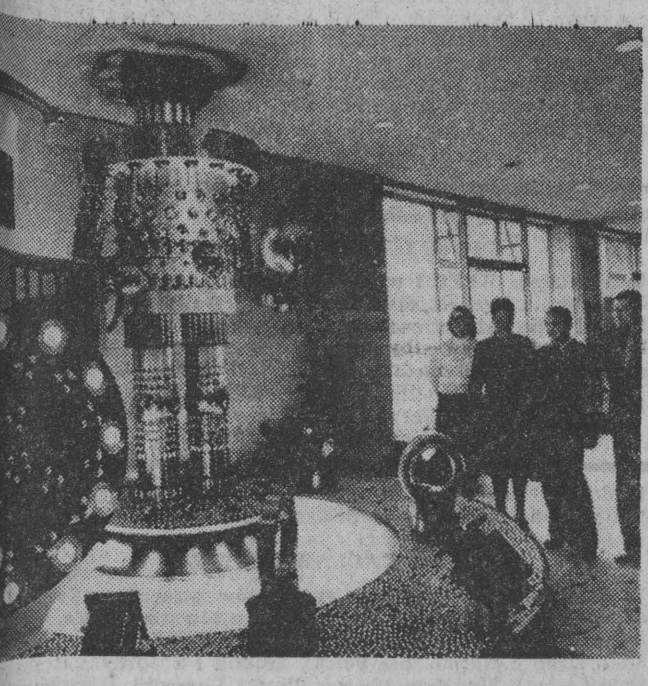
cieli i dyrektorów, że korzystanie z minikalkulatorów obniży zakres umiejętności rachunku pamięciowego uczniów. Obawa ta jest uzasadniona, ale jedynie w odniesieniu do tradycyjnej szkoły. Szkoła Podstawowa nr 4 w GIZYKU — która pełni rolę placówki doświadczalnej — jako pierwsza zakupiła i zainstalowała w pracowni matematycznej pełny zestaw minikalkulatorów. Nauczyciele systematycznie wypróbowują nowe rozwiązania organizacyjne procesu lekcyjnego. Warto, aby inne szkoły przystąpiły do wyposażenia swych pracowni w te urządzenia, tym bardziej, że cena ich ostatnio znacznie się obniżyła. Nauczyciele przedmiotów ścisłych od wielu lat narzekają na złą jakość kredy i tablic. Minikalkulator, chociaż nie zastąpi kredy szkolnej, znacznie ograniczy jej zużycie i usprawni proces nauki matematyki we współczesnej szkole.

MICHAŁ ŃYNSZKO



Załadunek płyt włókowych przeznaczonych do produkcji mebli. Otrzymywane wagony nie zawsze są przystosowane do tego rodzaju ładunku.

# Z zagranicy



ZSRR. Gości wchodzący do hallu zakładowego Domu Kultury i Techniki przy moskiewskich zakładach łożysk tocznych nr 2 wita... robot wykonany w całości z produkowanych w zakładach łożysk. CAF-TASS

# KOESPONDENCI DONOSZĄ

\* SZACUNKI ZASOBÓW GAZU ZIEMNEGO w świecie kapitalistycznym i na obszarach Trzeciego Świata zostały w wyniku dokładniejszych badań znacznie podwyższone — z 28.500 miliardów metrów sześciennych w roku 1970 do 48.400 miliardów obecnie. Przeszło połowa tych zasobów (25.000 mld m sześć.) przypada na kraje Bliskiego i Środkowego Wschodu, w tym najwięcej — na Iran (14.000 mld m sześć.). Drugie miejsce zajmuje Arabia Saudyjska, trzecie — USA, czwarte — Algieria, piąte — Holandia.

\* W TOKIO podano do wiadomości, iż Japonia zamierza uczestniczyć (technicznie i finansowo) w budowie drugiego Kanału Sueskiego. Inwestycja ta, rozłożona na wiele lat, ma być ukończona przed 2000 rokiem; znacznie się przyspieszało po roku 1980. Jej koszt obliczono na 5,2 miliarda dolarów.

\* NOWYM KRAJEM NAFTOWYM w Europie zachodniej staje się Irlandia. Ten do niedawna typowo rolniczy, a w ostatnich latach szybko uprzemysławiający się kraj (górnictwo rud metali kolorowych, przemysł metalowy, chemiczny, włókienniczy) podejmuje eksploatację ropy z odkrytych niedawno podmorskich złóż położonych w odległości 150 km od południowo-wschodnich wybrzeży wyspy. Początkowo zamierza się wydobywać 5 mln ton ropy w skali rocznej, co pokryje przeszło 70 proc. zapotrzebowania Irlandii. W latach osiemdziesiątych nie jest wykluczony eksport irlandzkiej ropy.

# Okres świąteczny - noworoczny, gdy w wielu mieszkaniach...

Okres świąteczny - noworoczny, gdy w wielu mieszkaniach lśnią od świeczek i kolorowych lampek pięknie przystrójone choinki, to jednocześnie dni wzmożonej czujności ochotniczych i zawodowych straży pożarnych. Na temat przyczyn, skutków i sposobów zapobiegania powstania ognia rozmawiamy z kpt. p.o. Antonim Zawisłakiem z Komendy Wojewódzkiej Straży Pożarnej w Białymstoku.

Jakie są najczęstsze przyczyny pożarów choinek w mieszkaniach?

— Jest ich kilka. Głównie, to zakładanie na żaróweczki oświetlające drzewko bibulek, kolorowych papierów i celofanu, umieszczanie żarówek zbyt blisko łatwopalnych ozdób, zwłaszcza waty, anielskich wiosów, lańcuchów papierowych i z tworzyw sztucznych, używanie tradycyjnych świeczek, zapalanie tzw. zimnych ogni bezpośrednio na choinkach lub w ich pobliżu. Chcąc też zwrócić uwagę, że choinki z tworzyw sztucznych zapalają się i płoną łatwiej oraz bardziej intensywnie od drzewek naturalnych. Dotyczy to zwłaszcza choinek dawniej wyprodukowanych. Sztuczne drzewka wymagają więc zwiększonego nadzoru.

— Jak więc uniknąć niebezpieczeństwa?

— Ograniczyć lub zrezygnować z lampek elektrycznych, świeczek i zimnych ogni. Jeśli już stosujemy takie oświetlenie, musi nad tym czuwać stale ktoś dorosły. Osoby starsze, podobnie jak i dzieci, ulegają panice i wtedy nieszcześnie gotowe. Nie należy też ustawiać drzewek w pobliżu firanek, zasłon i kotar. Więcej zwracać także uwagi na zabawy dzieci.

Co robić jeśli już — odpuścić — wydarzy się pożar?

# Straż pożarna ostrzega

Nie jest też wskazane, aby dzieci podczas nieobecności domowników zapalały świeczki czy lampki. Znane są wypadki — bynajmniej nie takie rzadkie — iż od pożaru choinki zniszczeniu uległy nie tylko mieszkania i domy, ale i całe zabudowania.

— Jak więc uniknąć niebezpieczeństwa? — Ograniczyć lub zrezygnować z lampek elektrycznych, świeczek i zimnych ogni. Jeśli już stosujemy takie oświetlenie, musi nad tym czuwać stale ktoś dorosły. Osoby starsze, podobnie jak i dzieci, ulegają panice i wtedy nieszcześnie gotowe. Nie należy też ustawiać drzewek w pobliżu firanek, zasłon i kotar. Więcej zwracać także uwagi na zabawy dzieci.

Co robić jeśli już — odpuścić — wydarzy się pożar?

# Natychmiast okryć drzewko kocem lub narzutą...

Natychmiast okryć drzewko kocem lub narzutą w celu stłumienia ognia. Jeśli choinka jest duża, trzeba przewrócić ją i gasić kocem czy narzutą. W razie rozprzestrzenienia się ognia natychmiast zawiadomić straż pożarną. Trzeba też pamiętać o natychmiastowym wyprowadzeniu z mieszkania dzieci, osób chorych, starszych lub zniechędzonych.

Przestrzeganie zasad profilaktyki i ciągła troska o bezpieczeństwo przeciwpożarowe zapewnią wszystkim spokojne i miłe święta, czego — w imieniu strażaków — serdecznie życzy wszystkim czytelnikom „Gazety”.

Przy okazji apeluję o zapewnienie swobodnego dostępu do pomp, hydrantów i studni, usunięcie śniegu i lodu, zabezpieczenie przed mrozem. Jeśli chodzi o mieszkańców wsi oraz pracowników SKR, POM i FGR, warto jeszcze dziś sprawdzić pod ręczny sprzęt przeciwpożarowy jak drabiny, bosaki, łumice, wiadra, koce, hydranty, węże, gaśnice, skrzynki z piaskiem, aby — jeśli zajdzie tego potrzeba — był on w pełni sprawny i zapewniono do niego dobry dostęp. Rozmawiał (h)

# Grajewskie „Płyty” w obiektywie



Wydział laminatów osiągnął zdolność produkcyjną o kilka miesięcy wcześniej niż planowano. Fot. Zdzisław Lenkiewicz

# Na eksport i dla nas

Konserwy warzywno-mięsne, grzyby mrożone oraz nadziewane roladki mięsne, to nowości Eksportowego Zakładu Przetwórstwa „Owocowo-Warzywnego w Elku. Produkty te tanie i smaczne, znajdują się w sprzedaży detalicznej na początku przyszłego roku. Do głównej aktualnej specjalności w przetwórstwie należy zaliczyć: truskawki i porzeczki oraz mieszanki warzywne Łączna produkcja — ok. 2,4 tys. ton rocznie. Prawie w całości eksportuje się je do ZSRR, NRD i Czechosłowacji.

Zakład jest w stanie wytworzyć każdą ilość tego rodzaju artykułów i dostarczyć własnym transportem na rynek, pod warunkiem, że jednorazowo zapotrzebowanie nie będzie mniejsze niż 500 kg.

# Rosną szeregi partyjne

Duży wkład do rozwoju społeczno-politycznego i gospodarczego zakładu i miasta wnoszą 600-osobowa organizacja partyjna i Komunistyczny Zakład Przemysłu Bawełnianego „Narew”. Ostatnio trzydziestu pracowników włączono do szeregu kandydatów PZPR. Dokumenty przynależności do partii otrzymali oni z rąk grona zasłużonych działaczy ruchu robotniczego.

Za pracę społeczną i polityczną czternastu towarzyszy otrzymało dyplomy uznania. (lik)

# 933 książeczki PKO dla noworodków

Narodowy Bank Polski, poprzez PKO, zainicjował kierowanie listów do rodziców. List zawiera serdeczne gratulacje z okazji urodzenia się dziecka, życzenia szczęścia i powodzenia w życiu oraz sukcesów w wychowaniu na wzorcowo obywatela.

W okresie trzech miesięcy (wrzesień, październik i listopad br.) w woj. białostockim wręczono lub wysłano pocztą 6.179 listów. W rezultacie dla noworodków założono 933 książeczki systematycznego oszczędzania. Najbardziej nadaje się ona do długoterminowego oszczędzania, które może

# W Państwowej Filharmonii...

W Państwowej Filharmonii w Białymstoku w recitalu fortepianowym wystąpił młody, utalentowany pianista amerykański Thaddeus Jared Wolfe. Białostocki koncert zamknął serię recitali artysty, który dotyczył, zarówno w naszych trzech województwach jak i województwie kieleckim pokazali się ze swoją grą z jak najlepszej strony.

Pianista prezentował utwory Schumanna, Chopina i Liszt. Już samo zestawienie tych kompozytorów w jednym recitalu mogłoby stanowić trudność niejednemu wykonawcy. Swoją recital T. Wolfe rozpoczął od Arabeski Schumanna, zagranej z dużym wdziękiem i bardzo du-

# Ku rolniczym wyzynom

Co piąte gospodarstwo rolne w Łomżyńskim kierowane jest przez gospodarza w wieku do 35 lat. Wielu z nich może pochwalić się wysoką produkcją, ale sporej grupie — niestety — jeszcze nieco brakuje: nowoczesna wysoka kultura rolna i intensywna produkcja. Co czyni Związek Socjalistycznej Młodzieży Polskiej, by młodzi — miast szukać pracy w mieście — wzięli przyszłość ze sobą, rozwijali swe warsztaty rolne? Informacji na ten temat udzili nam wiceprzewodniczący ZW ZSMP — MAREK HUMEŃCZUK.

System emerytalny dla rolników przyspieszy wkrótce jeszcze bardziej tempo przekazywania gospodarstw następcom. Ale proces ten przecie trwa już długo. Część gospodarstw, przejmowanych przez młodych gospodarzy, jest bardzo zaniedbanych. Ziemia ta wydaje słabe plony, zwierząt hoduje się tam mniej, niż wynika to z możliwości.

Start w nowość jest wcale trudny, potęgowany niedostatkami maszyn, materiałów budowlanych. ZSMP doszedł do wniosku, iż młodym gospodarzom, którzy nie przekroczyli 30 lat a posiadają przynajmniej 10 ha ziemi oraz średnie wykształcenie względnie kontynuują naukę w ostatnich

klasach średnich szkół rolniczych — a przy tym wykazują aktywność społeczno-polityczną — trzeba pomagać.

O ile kandydat zadeklaruje wysoką produkcję żywności, wieprzowego lub mleka, ułatwi mu się rozwój gospodarstwa. Otrzyma na przykład przydział niezbędnych kredytów, maszyn i urządzeń technicznych, materiałów budowlanych, nawozów, ziemi, a o ile zajdzie taka potrzeba — pomoc usługową, organizacyjną oraz fachową.

Wojewoda łomżyński zaakceptował zorganizowanie 80 takich gospodarstw, po dwa w każdej gminie. Aktualnie zarządy wiejsko-gminne i gminne ZSMP wspólnie z urzędami gminnymi typują kandydatów. W przyszłym roku trwać będzie przebudowa tych gospodarstw na specjalistyczne, a w 1980 — będą to wzorcowe warsztaty rolne nie tylko w gminach, ale i w województwie.

Na marginesie cennej inicjatywy łomżyńskiego ZW ZSMP warto podkreślić, że kandydaci na produjących rolników, muszą o pracę produkcję zwierzęcą przede wszystkim o pasze własną. W związku z tym cała osiemdziesiątka już w przyszłym roku przystąpi do naszego konkursu „Pasze jak złoto”. Z tym większym zainteresowaniem śledzić będziemy ich losy. (haka)

# Po recitalu T. Wolfa

Mimo początkowej sztywności, również interesujące wypadło 5 walców z różnych opuszków twórczości Fryderyka Chopina. Można było zauważyć oryginalną interpretację, a w miarę upływu czasu artysta rozgry-

wał się coraz bardziej. Zamierzając pierwszą część recitalu Sherzo b-moll F. Chopina zabramił z fantazją i dużym wycuciem skomplikowanych fraz chopinowskiej muzyki. Artysta dał tu pokaz znakomitego wycucia Chopina, wydobyl nie tylko romantyzm, ale również i ducha polskości, tak charakter-

ystycznego dla każdej nuty kompozytora. Na drugą część recitalu złożyły się dwa utwory F. Liszt, mianowicie Walec Obullee nr 1 oraz Sonata h-moll. Oba utwory — diametralnie konania utworu. Walec Obullee zachwycał bogactwem brzmienia i stanowił dobry pretekst dla pianisty do pokazania całego wachlarza możliwości wydobycia dźwięku. Zrobiło to na słuchaczy duże wrażenie. Szczytem możliwości technicznych i interpretacyjnych T. Wolfa była Sonata h-moll F. Liszt, utwor należąca do najtrudniejszych w całej literaturze fortepianowej. W wykonanie tej Sonaty artysta włożył maksimum swoich umiejętności, tempa i młodości pasji. W efekcie mogło to usatysfakcjonować nawet najbardziej wybrednych słuchaczy. Wirtuozeria i strona muzyczna sonaty zostały znakomicie połączone w interpretacji pianisty. (acz)







### Podsumowanie konkursu na najlepszy wiejski klub kultury

W br. zaobserwowano duże ożywienie działalności kulturalnej wsielskich placówek kulturalnych w woj. łomżyńskim. Przeprowadzono kapitałowy remont w 18 klubach, rozwinęła się działalność oświetlowa, odbywają się liczne kursy i szkolenia. Stałymi formami pracy są studia wiedzy o partii i studia wiedzy o ZSRR. Zacieśnia się też współpraca społecznych rad klubów z organizacjami młodzieżowymi, samorządami wiejskimi oraz instytucjami obsługi wsi i rolnictwa.

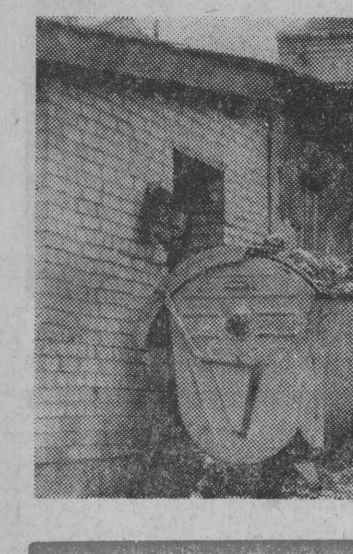
W gminnym ośrodku kultury w Trzciannem odbyło się podsumowanie konkursu na najlepszy wiejski klub kultury.

Najlepsze placówki otrzymały nagrody Wydziału Kultury i Sztuki UW, RSW „Prasa - Książka - Ruch”, ZW ZSMR, WDK i WZSR. W kategorii klubów działających przy gminnych ośrodkach kultury zwyciężyło Trzciannem. Spośród klubów miejskich najlepszy był „Bonar” z Łomży, a z wiejskich — klub w Niezarowie. (kios)

### Kajakiem przez... lody

Już po raz trzeci Oddział Mazurski PTT-K w Elku urządził dla wszystkich odwagłych i odważnych w zimę jedynoludni spływ kajakowy. W informatorze do wszystkich spragnionych atrakcji — czytamy: „zmęczeni przedwiośniymi zmaganiem i w pogoni za podarkami i zapasami na święta, przyjdzie 26 grudnia br. o godz. 9 na stację wodną PTT-K w Elku, a wyjadzie stąd wypożyczalni, doświetleni i zadowolonych. Przyniesie ze sobą: pociechę humoru, dużo ciepła i część zapasów świątecznych, aby starczyło się przy torowaniu drogi wśród lodów”.

Oprócz pływania wśród kry i zasp, organizatorzy zapewniają ognisko, a po spływie — wieczór wspomnień na stacji. Cała ta przyjemność kosztować będzie tylko 25 zł. Szczegółowe informacje udzieli Zarząd Oddziału Mazurskiego PTT-K w Elku, ul. Armii Czerwonej 56. (jb)



### Co, gdzie, kiedy?

- TEATRY W BIAŁYMSTOKU. Teatr Dramatyczny im. A. Węgliki — niezmierny. Państwowy Teatr Lalek — niezmierny. KINA W WOJEWÓDZTWACH ŁOMŻYŃSKIM. Łomża „Październik” — „Joseph Andrews”, prod. ang. (od lat 15). „Gralewo” — „Joe Valachi”, prod. włosk.-franc. (od lat 18). „Kolno” — „Gang Olsewa wpada w szal”, prod. włosk. (od lat 12). „Wysokie Mazowieckie” — „Człowiek klanu”, prod. USA (od lat 18). „Zambrow” — „Joanna Francuska”, prod. brazyl. (od lat 18). SUWAŁSKIM. Suwałki „Batyki” — „Odrażająca”, prod. hiszp. (od lat 18). „Suwałki „Kultura” — „Lokator”, prod. franc. (od lat 18). „Augustów” — „Kuzynka Angelka”, prod. hiszp. (od lat 15). „Elk „Polonia” — „Ocalona”, prod. NRD (od lat 12). „Elk „Orzeł” — „Niesmiertelni”, prod. rum. (od lat 15). „Elk „Zorza” — „Rodzinny kanon”, prod. włosk. (od lat 19). „Giżycko” — „Bez znieczulenia”, prod. polsk. (od lat 18). „Gódkap” — „We władzy ojca”, prod. włosk. (od lat 18). „Węgrzewo” — „Długi weekend”, prod. hiszp. (od lat 15). „Olecko” — „Portret Skunkin”, prod. japoń. (od lat 19). „Orzysz” — „Godziny miłości”, prod. szwedzk.-norweski. (od lat 15). „Pisz” — „Pogrzeb świerszcza”, prod. polsk. (od lat 12). „Rucianka-Nida” — „Dom pod czarowną latarnią”, prod. wek. (od lat 18). „Węgrzewo” — „W upalna noc”, prod. USA (od lat 12). Kierowniczo kln. zastrzeżona możliwość zmian programu. M U Z Y K A W ŁOMŻY. Muzeum Okręgowe, ul. Krzywego Kola 1 — czynne codziennie (z wyjątkiem poniedziałków i dni

### Świąteczny ruch do szkoły?

Oniżenie temperatury i opady śniegu spowodowały spory kłopot w WOJ. SUWAŁSKIM z dojazdem i dowożeniem dzieci do szkół. Zima zaskoczyła drogowców, chociaż w grudniu należałoby się spodziewać mrozu i śniegu. 18 km, w Oddziale PKS w Suwałkach odwołało 89 kursów, a 19 km, — 46.

Wielu uczniów drogę do szkół pokonuje autobusami. Jeśli autobus nie przyjedzie, uczniom nie ma w szkole.

Zwróciliśmy się do dyrektora kilku szkół z pytaniem: jak został rozwiązany ten problem? Oto wyniki rozmów dotyczących absencji 18 grudnia:

\* Zbiorca Szkoła Gminna w Wiżajnach. Około 30 uczniów nie dojechało. Autobus kursujący na trasie Suwałki — Wiżajny przez Smolniki znowu nie przyjechał. Nie po raz pierwszy. Jedź na tej trasie w krótkiej, Uczniowie, którzy mają do szkoły bliżej niż 10 kilometrów — przychodzą pieszo, często spóźnieni o godzinę. Inni, mieszkający dalej, nie mają nawet takiej możliwości. Nie zawodzi jedynie dowóz uczniów ciagnikami SKR. Dotychczas uczniowie zawsze zjadli na lekcje.

\* Zbiorca Szkoła Gminna w Filipowie. Dyrektor — Jan Romanowski jeszcze latem zajął się zapewnieniem sprawnego dowozu uczniów. Postarał się o akumulator, zaopatrzył w ogumienie, teraz nie ma kłopotów. Szkoła posiada autokar i dwie przyczepy. Było lepiej, gdy autobus z Suwałk kursował przez Przeróż do Filipowa. Teraz ten kurs został odwołany. Dyrektor Romanowski natychmiast uruchomił p przyczepę i sprawę jest załatwioną. Narzeka tylko że autobus przyjeżdżający z Suwałk do Filipowa przed godz. 8, bardzo często się spóźnia. Tym właśnie PKS-em część naučycieli przyjeżdża do szkoły. Niestety, narzekania nie tu nie pomagają.

\* Zbiorca Szkoła Gminna w Puńsku. Dyrektor — Jan Stankiewicz poinformował, że dotychczas dowóz uczniów nie przysporzył mu wielkich kłopotów. Szkoła ma autokar i przyczepę „Jelec”. Własne środki transportu raczej nie zawodzi; zawiązał natomiast czasami autobus PKS Sejny — Puńsk — Suwałki. Zdarza się, że nie jedzie.

Wóczas 64 dojeżdżającym uczniom z gównia się nocleg w szkole lub odwozi się szkolnym autokarem.

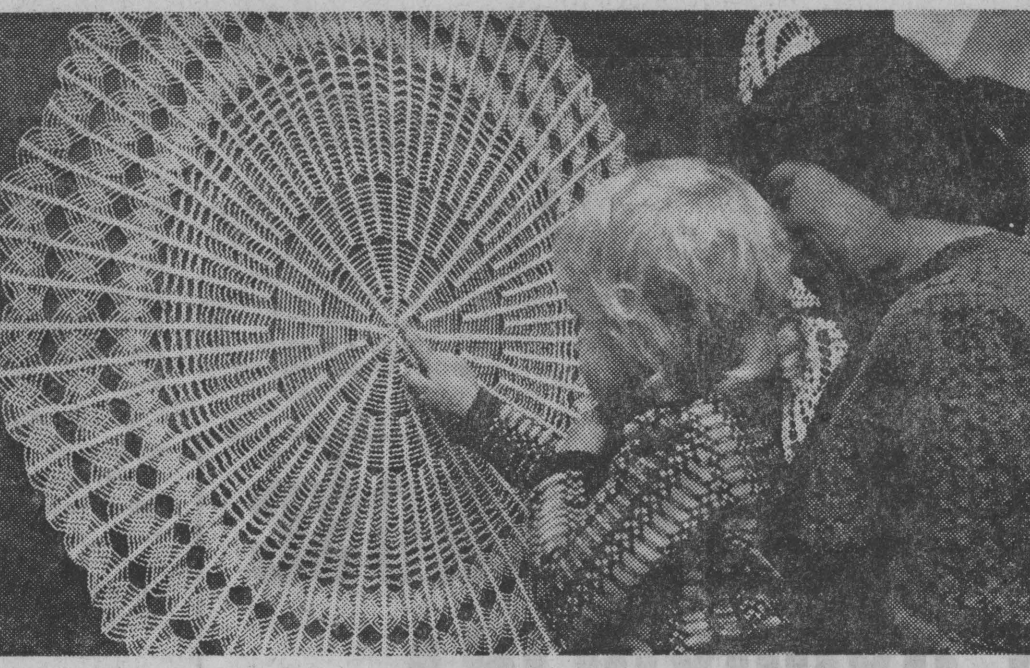
\* Szkoła podstawowa w... Wiele do zyczenia pozostawia czyściec Łomży. Problem ten był tematem niejednej publikacji i stale obawa, że osoby odpowiedzialne za czyściec miasta udźwigną się na krytykę.

### Salon Wystawowy BWA, ul. Armi Czerwonej 19 — niezmierny.

Salon Wystawowy BWA, ul. Kosciuszki 81 — Malarsтво, rzeźba, tkanina i architektura — Wystawa środowiskowa okręgu biłogoczkiego ZPAP — czynna codziennie (z wyjątkiem poniedziałków i dni poświatycznych) w godz. 10-17. Galeria Robotnicza, ul. Armii Czerwonej — Architektura wnętrz — Wystawa środowiskowa okręgu biłogoczkiego ZPAP — czynna codziennie (z wyjątkiem poniedziałków i dni poświatycznych) w godz. 10-18.

### Radio i TV

Wiedomości: 0,01, 1,00, 2,00, 3,00, 4,00, 5,00, 6,00, 7,00, 8,00, 9,00, 10,00, 11,00, 12,00, 13,00, 14,00, 15,00, 16,00, 17,00, 18,00, 19,00, 20,00, 21,00, 0,07 Kalendarz kultury polskiej: 0,12-4,00 Noc z melodią i pieśnią: 3,05-5,00 Poranne rozmaitości rolnicze: 6,05 NURT (filozofia): Związki / leninowskiej teorii odzwierciedlenia z procesem nauki: 6,25-9,00 Sygnały dnia — 6,30, 7,30 Przegląd prasy — 7,25 Informacje sportowe: 9,05-11,00 Cztery prozy roku: 11,25 Niezapomniane stronie. „Opowiadania”: 11,30, 11,35 Wszechwładny radio: 11,37 Sygnał czasu i hejnał: 12,25 Możliwość polskiej melodii: 12,45 Rolniczy kwadrans: 13,00 Śpiewa A. Gorniacz: 13,20 Sympne orkiestry rozrywkowej: 13,40 Kącik melodiana: 14,00-16,00 Studio Gama: 14,20 Studio Relaks: 15,05 Korespondencja z zagranicy: 15,00-16,20 Tu Jedynka: 17,30-18,00 Radiokurier — aud. informacyjna Studia Młodzież: 18,25 Nie tylko dla dorosłych: 18,30 Koncert z wczoraj: 18,15 Warszawska Ork. FRTV: 19,40 Comba jazzowe: 20,05 Soliści i zespoły w repertuarze popularnym: 20,30 Melodia do których chętnie wstępujemy: 21,05 Kronika sportowa: 21,15 Komunikaty To-



### Choinek nie zabraknie

Coraz częściej tradycje drzewko zastępuje choinka z tworzyw sztucznych. W woj. łomżyńskim w tegoroczne święta przeważać będą jednak drzewka. Handel w Łomży — pomijając zakupy zbiorowe przez zakłady pracy — otrzymał ich tysiące sztuk. Mało, ale można jeszcze kupić w pobliskich sieciach Drozdowo i Pniewo. Jak zapewniono nas w nadleśnictwie, drzewek nie zabraknie.

W co ubrać choinki? Zadowoliliśmy do Oddziału „Ruch”. Zamówiono 10 tys. bombek choinkowych i otrzymano tylko 230, czyli po kartonie na kosk. Podobnie jest ze sztucznymi ogniami. Zamówionych 50 tys. dostarczono tylko 16 tys. Pod dostatkiem jest natomiast elektrycznych kompletów oświetleniowych. Nie zabraknie też świeczek.

Sklepy PWHW prowadzą p przed choinkowych bombek od października. Ilości nie są co prawda wystarczające, ale niedobory uzupełnią prywatne sklepy galanterijne.

Sklepy są dobrze zaopatrzone w prezenty dla dzieci — zabawki z Bułgarii, Rumunii i Związku Radzieckiego. Gorzej natomiast jest z nartami dziecięcymi i sankami z oparciem. (jtb)

### Popularyzacja zasad bhp

Bezpieczeństwo i higiena pracy na stanowisku robotniczym to temat konkursu, do którego ostatnio przystąpiło jedenaste klas Zasadniczej Szkoły Włóknienkowej w Łomży. Do finału zakwalifikowało się 22 uczniów. Najlepszymi okazali się: uczeń I klasy o specjalizacji wykonawczej — Marek Wiktorzak oraz Darek Mańszewski i Ewa Dardzińska. (lik)

### Świąteczny ruch w Giżycku

W Giżycku trwają w pełni przygotowawcze zakupy. Zanadwane zwiększone dostawy pomarańczy, cytryn i bananów, niestety, nie dotarły. Jak informuje zastępca dyrektora Oddziału WSS — Witold Tworogal, winę za to ponosi Przedsiębiorstwo Obrótu Spożywczymi Towarami Importowanymi w Gdańsku.

Nie zabraknie natomiast na świątecznych stołach ciast, których szeroki asortyment przygotowuje WSS. Uzupełnieniem dostaw rynkowych będą gotowe wyroby galanterijne. W dniach 22 — 24 bm. czynne będą kiermasze ciast i galanterii w zakładach gastronomicznych. Jest to duże udogodnienie dla kobiet pracujących i dla tych, które jeszcze nie opanowały tajemnic sztuki kulinarnej.

Bez trudu można w Giżycku kupić choinkę — drzewko pachnące jeszcze lasem, bądź trawalsza — z plastyku. Sklepy i kioski „Ruch” są bogato zaopatrzone w różnego rodzaju świecidełka — nieodłączne atrybuty świątecznych choinek.

Z zakupieniem prezentu gwiazdkowego też nie ma większych kłopotów. Miejscowa księgarnia posiada bogaty wybór literatury dla dzieci, młodzieży i dorosłych. Drogerie przygotowują ładnie opakowane zestawy kosmetyków dla pań i panów. (zos)

### Przedstawiamy Dopóki mogę — pracuję

CZESŁAWA KACHNOWSKIEGO trudno zastać w domu. Ma bardzo dużo obowiązków społecznych, które zabierają mu wiele czasu. Mimo przejścia przed dwoma laty na emeryturę, często przybiera w Suwałskich Zakładach Graficznych, gdzie pracował do r. 1976. Obecnie pełni tam funkcję I sekretarza POP. To on w r. 1945 na ręczną maszynę drukował pierwsze elementy.

### Gdzie zrobić wielkie pranie?

Gdy swego czasu pralnia białej bielizny w Łomży, należąca do Wojewódzkiej Usługowej Społdzielni Pracy, została zamknięta, otrzymano kilkadziesiąt telefonów od naszych czytelników z prośbą o sprowadzenie nowego owego jej otwarcia. Sytuacja wyglądała niewesoło. W ciągu miesiąca zakład ten przerobił 6 ton bielizny należących do około tysiąca mieszkańców.

Fakt zamknięcia zakładu motywowano tym, że jest to roboty, iż „pekają” pomieszczenia i maszyny. Obiecano pomoc w rozbudowaniu pralni. Sprawa ani na krok nie ruszyła z miejsca. Czynnione były wprawdzie próby z zakupem działki przy ul. Nowogrodzkiej, ale od kilku miesięcy wszystko zawisło na przyszłowym roku.

Czyżby nikomu nie zależało na tym, aby zwiększyć możliwości zakładu? Nowa pralnia przyjmowałaby o 100 kg bielizny więcej, co oznacza odciążenie wielu kobiet, które mogłyby spokojnie zająć się innymi sprawami domowymi.

Nie wystarczy mówić o rozwoju usług, trzeba również coś zrobić w tym zakresie. (zp)

### Konkurs obrony cywilnej

Po eliminacjach kadry kierownicze oddziałów samobrony w miastach i gminach w woj. suwalskim, odbył się w Suwałkach finał konkursu wiedzy i znajomości sprzętu z zakresu obrony cywilnej. Uczestnicy wykazali wysoki poziom znajomości zagadnień obrony cywilnej. Pierwsze miejsce uzyskał Andrzej Kawalec (Giżycko), wyprzedzając Zdzisława Czerniawskiego i Jerzego Prusinowskiego z Suwałk, Stanisława Miokołajczyka z Augustowa i Romana Nizimskiego z Łomży. (b-icz)

### Przedstawiamy



ku dwa bochenki chleba tygodniowo. Działają się jednak zbyt ważne rzeczy, aby o takich „drobiazgach” można było pamiętać. — uśmiecha się mój rozmówca.

Po gorącym okresie referencyjnym, Kongresie Zjednoczeniowym i wyborach do Sejmu Ustawodawczego, Czesław Kachnowski otrzymał nowe, odpowiedzialne zadanie. W latach 1949 — 51 jest starszym w Kolnie, a w latach 1954—73 radnym PRN w Suwałkach.

Wydałoby się, że po tylu latach pracy, za którą otrzymał wiele odznaczeń, m. in. Krzyż Kawalerski Orderu Odrodzenia Polskiego, można spokojnie odpuścić. On jest jednak innego zdania: — Dopóki mnie potrzebują, będę pracował. Muszę też trochę pomysłić o życiu rodzinnym. Żona do dziś ma do mnie pretensje o to, że kedyś rozdziła syna (było to w pierwszych latach po wojnie), to nie miałem wtedy czasu żeby przy tym być. (stk)

Fot. R. Łysińskie

### W razie wypadku

Miejskie Pogotowie Ratunkowe, ul. Krasinowska 1, tel. biura wcz. 998, tel. informacji pogotowia 222-22. Ambulatorium Pogotowia, ul. Fornalskiej 11, tel. 240-11; Internistyczne, pediatryczne, ginekologiczne, stomatologiczne, zabiegowe, rentgen, chirurgia dorosłych, czynne w godz. 19-7, w niedzielę ul. Wolodywskiego 3. Informacja służby zdrowia — tel. 355-34. Pogotowie MO — tel. 998. Dywizja Telefony WSW. Białystr. — 299-03; Giżycko — 24-58. Straż Pożarna — tel. 998. Pogotowie Elektryczne — tel. 991. Pogotowie Gazowe — w godz. 7-15 tel. 363-28, w godz. 15-7 tel. 992.

### Specializacja — droga do nowoczesności

Gmina Wysokie Mazowieckie należy do produjących w woj. łomżyńskim. Z powodzeniem rozwija się tu nowoczesne formy gospodarowania, zwłaszcza gospodarstwa specjalistyczne. O ich rozwoju i roli rozmawiamy z sekretarzem Komitetu Miejsko-Gminnego PZPR — Zbigniewem Lipkmem.

Mamy w gminie ponad 12 tys. ha gruntów, które są w posiadaniu 1520 rolników. Analiza przeprowadzona przez służbę rolną wykazała, że około 500 gospodarstw powyżej 9 ha posiada warunki do podjęcia specjalizacji. Ich rozwojowi i poprawie struktury gospodarstw chłopskich poświęcamy coraz więcej uwagi.

Z istniejących 140 gospodarstw specjalistycznych, niewątpliwie nastawiono się na dowlę bydła mlecznego o różnego. Dobrze też pracują zespoły.

Wiele gospodarstw bliskiej jest spełnienia wymogów warunkujących nadanie kart specjalistycznych. Znajdują one pod stałą opieką instytucji pracujących na rzecz rolnictwa.

Koncepcja rozwoju społeczno-gospodarczego w naszej gminie przewiduje, że w r. 1980 będziemy mieli 400 gospodarstw specjalistycznych. Mają one decydować o wynikach produkcyjnych gminy. Realizacja programu uzależniona będzie od oddziaływania i systematycznego doradztwa fachowego służby rolnej.

Rozmawiał (lik)

### Nielatwe zadania przewoźników

Zima jest okresem szczególnie uciążliwym dla przewoźników specyficznych, kiedy pod względem na aurę trzeba obstarczyć dziesiątki tysięcy ton produktów. W bieżącym kwartale, trzeba z woj. suwalskiego wywieźć 394,5 tys. ton miodopiód, które stanowią blisko 70 proc. przewożonej masy.

Główny ciężar spoczywa na transporcie samochodowym. W szczególności ciężkim dla przewoźników specyficznych, kiedy w pałach i Kępczynie. Do innych regionów kraju transportuje się ziemniaki. Wykonane w pełnym plany przewozów w październiku i listopadzie wstrząsają, iż transportowe warunki wcale nie są.

Jak poinformowaliśmy na Wydziale Komunikacji w Suwałkach — koleją lepiej niż w latach ubiegłych. Mniej sygnałów notuje się niertwymicznym podstałami wagonów i niertymicznym załadunku. (agaw)

### Kierowca PKS pobił pasażera

8 grudnia br. w Łomży kierowca autobusu PKS, 46-letni Kazimierz F. (zam. w Łomży) bez żadnego istotnego powodu pobił pasażera — Stanisława K. Rozsierdzę, kierownika kółka wiejskiego w miejscowości Ustronie. Stanowisko K. F. zostało wyłączone z jazdy. (p)

### DYWIZJA SZPITALI W DNUI 22.XII.1978 r.

- Państwowy Szpital Okulistyki im. Skłodowskiej-Curie 1, ul. 224-31 — dyżurnie oddziału nieczynny. WŁOMŻY. Pogotowie Ratunkowe — ul. Fornalskiej 11, tel. 240-11; Pogotowie Chirurgiczne, ul. Skłodowskiej-Curie 1, czynna doba. A P T E K I. Apekta nr 70-003, ul. Gódkap 1, tel. 32-44. S Z P I T A L E. WŁOMŻY. Szpital Zespołowy im. Skłodowskiej-Curie 1, ul. 224-31. W SUWAŁKACH. Pogotowie Ratunkowe — ul. Fornalskiej 11, tel. 240-11; Pogotowie Chirurgiczne, ul. Skłodowskiej-Curie 1, czynna doba. A P T E K I. Apekta nr 70-003, ul. Gódkap 1, tel. 32-44. S Z P I T A L E. WŁOMŻY. Szpital Zespołowy, ul. Skłodowskiej-Curie 1, tel. 224-31.