

Światowy protest przeciwko planom produkcji bomby neutronowej

Międzynarodowa konferencja obrońców pokoju w Genewie

GENEWA (PAP) — Korespondent PAP, Jerzy Wańkiewicz informuje:
W Genewie odbyła się w niedzielę, 26 bm. międzynarodowa konferencja przeciwko planom produkcji bomby neutronowej. W konferencji zwolanej przez Światową Radę Pokoju wzięli udział przedstawiciele 128 organizacji obrońców pokoju z 50 krajów oraz reprezentanci 15 organizacji międzynarodowych.

Obrazy, które toczyły się pod przewodnictwem Romesha Chandry — przewodniczącego Światowej Rady Pokoju, zgromadziły licznych parlamentarzystów, wybitnych naukowców, pisarzy, publicystów, artystów oraz przedstawicieli kościołów. W konferencji uczestniczyli aktywnie delegacje polskich organizacji społecznych i politycznych, z przewodniczącym Ogólnopolskiego Komitetu Pokoju — Józefem Cyrankiewiczem.

Wszystkie mówcy zdecydowanie potępiły plany produkcji bomby neutronowej, oświadczyli, iż wprowadzenie jej do uzbrojenia w wysiłki na rzecz rozbrojenia i rozpoczęcia nowego etapu wyciszenia wojny. Przedstawiciele wszystkich krajów reprezentujący miliony rzesze obrońców pokoju stwierdzili, że zwolennicy bomby neutronowej próbują zażreć granicę między bronią konwencjonalną a jądrową i spróbują, aby przejście do woj-

ny jądrowej stało się dla narodów nieuchronnym.
Przedstawiciele organizacji społecznych ZSRR, USA, Polski i innych krajów podkreślili, że nadużywanie osiągnięć nauki i techniki dla opracowania nowych rodzajów broni masowej zagłady poważnie zwiększa niebezpieczeństwo wybuchu wojny.
Podkreślając śmiertelne niebezpieczeństwo bomby neutronowej dla istnienia ludzkości, mówcy proponowali, by zbliżająca się sesja specjalna Zgromadzenia Ogólnego Narodów Zjednoczonych poświęcona sprawom rozbrojenia podjęła niezbędne kroki w celu zagwarantowania wykorzystania postępu technicznego wyłącznie dla dobra pokoju i ludzkości.
Dyskusja w pełni potwierdziła, iż bez rozwiązania podstawowych problemów ograniczenia uzbrojenia i rozbrojenia nie można ani ugruntować od-

ciąg dalszy na str. 2

Główne zagadnienia współpracy Polski z zagranicą

Narada centralnego aktywu państwowego

Wystąpienie premiera P. Jaroszewicza

WARSZAWA (PAP) — Jak informuje rzecznik prasowy rządu — 27 bm. odbyła się w Urzędzie Rady Ministrów narada poświęcona omówieniu głównych problemów z dziedziny stosunków Polski z zagranicą w roku bieżącym i w latach najbliższych.

Sprawy te rozpatrzono w świetle aktualnych wezwoleń kierunków i zadań współpracy zagranicznej ustalonych przez II Krajową Konferencję Partijną i odpowiednio wytyczne Biura Politycznego KC PZPR. Obradom, w których wzięli udział prezes Rady Ministrów Piotr Jaroszewicz, przewodniczący wicepremier Mieczysław Jagielski, Uczestniczyli w nich: wicepremierzy, ministrowie, przedstawiciele kierownictwa Komisji Planowania przy Radzie Ministrów, przedstawiciele PAN, kierownicy gremiów Ministerstwa Spraw Zagranicznych oraz Ministerstwa Handlu Zagranicznego i Gospodarki Morskiej, a także kierownicy urzędów centralnych i prezesi centralnych związków spółdzielczych.

Podstawą dyskusji był referat ministra Spraw Zagranicznych Emila Wojtaszka. Polska — podkreślił mowa — prowadzi aktywną politykę zagraniczną. Cieszy się ona poparciem społeczeństwa

jest ważnym czynnikiem umacniania moralno-politycznej jedności narodu. W roku ubiegłym dokonaliśmy dalszego postępu w tworzeniu korzystnych warunków zewnętrznych dla rozwoju współpracy gospodarczej, naukowej i kulturalnej oraz w innych dziedzinach pomocy Polsce a wieloma państwami w Europie i na świecie.

Wokół tych zagadnień omawiano na potrzeby lepszego współdziałania i koordynacji potrzeb resortów we współpracy z zagranicą, w celu zapewnienia wyższej ich efektywności. Podkreślono krytyce niedociągnięcia występujące w działalności niektórych resortów, precyzowano kroki, jakie należy podjąć dla usunięcia tego typu zjawisk. Duże są jeszcze rezerwy, które — należąca wykozystanie — powinny przyczynić się do pomysłowego wykonania rocznych zadań w sferze współpracy z zagranicą. Wiele uwagi poświęcono współpracy w nauce, technice i kulturze.

Podsumowując dyskusję premier Piotr Jaroszewicz wskazał na doniosłą rolę narady. Odbywa się ona w okresie, kiedy przed służbą zagraniczną, tak samo jak przed gospodarką i administracją, stają zadania coraz większe i trudniejsze.

Premier podkreślił, że głównym kierunkiem polskiej aktywności na forum międzynarodowym jest rozwój całokształtu stosunków ze Związkiem Radzieckim i pozostałymi krajami socjalistycznymi — członkami Rady Wzajemnej Pomocy Gospodarczej, z którymi łączą nas braterskie więzi ideowo-polityczne i społeczno-ekonomiczne. Dzięki temu powiązaniom Polska może uczynić własne cele narodowe i państwowe. Obroty z krajami RWPG wyniosła w tym roku ponad połowa obrotów naszego handlu zagranicznego. Określiła to zarówno priorytetowe znaczenie naszych związków z krajami wspólnoty socjalistycznej dla rozwoju polskiej gospodarki, jak i skalę zadań, których rozwiązanie pozwoliłoby wykorzystać nasze uczestnictwo w socjalistycznym międzynarodowym podziale pracy.

Kluczową rolę odgrywa współpraca z ZSRR. Przeprowadzone ostatnio w Moskwie rozmowy potwierdziły raz jeszcze zdecydowaną wolę obu państw rozwijania wzajemnie korzystnej współpracy; potwierdziły gotowość radzieckiego kierownictwa partyjnego i rządowego do wyjścia naprzeciw naszym żywym potrzebom. Rząd PRL zatwierdził harmonogram realizacji przyjętych w Moskwie ustaleń. Określone w nim zadania, podobnie jak dostawy wynikające z protokołów handlowych zawartych na ten rok z wszystkimi krajami RWPG, muszą być skrupulatnie wykonane.

ciąg dalszy na str. 2

Spotkanie sekretarzy KC partii krajów socjalistycznych

BUDAPEST (PAP) — W poniedziałek rozpoczęła się w Budapeszcie narada sekretarzy komitetów centralnych partii komunistycznych i robotniczych dziesięciu krajów socjalistycznych, poświęcona problemom międzynarodowym i ideologicznym.

W naradzie uczestniczą delegacja Bułgarskiej Partii Komunistycznej, Komunistycznej Partii Czechosłowacji, Komunistycznej Partii Kubę, Montegolskiej Partii Ludowej - Rewolucyjnej, Niemieckiej Socjalistycznej Partii Jedności, Polskiej Zjednoczonej Partii Robotniczej, Rumuńskiej Partii Komunistycznej, Węgierskiej Socjalistycznej Partii Robotniczej, Komunistycznej Partii Wietnamu i Komunistycznej Partii Związku Radzieckiego.

Delegacji PZPR przewodniczą zastępca członka Biura Politycznego KC PZPR, sekretarz KC, Jerzy Łukasiewicz i sekretarz KC PZPR, Ryszard Frelek.

Obrady otworzył członek Biura Politycznego KC WSPR sekretarz KC, Miklos Ovari.

Suwalska Fabryka Domów



W ostatnim okresie znacznie zwiększyło się tempo prac przy budowie Fabryki Domów w Suwałkach. NA ZDJĘCIU: produkująca brygada montażystów, kierowana przez RYSZARDA RADZEWICZA.

(Fotoreportaż na ten temat zamieszczamy na str. 3).

Wspólny program kosmiczny

Wypowiedź pik prof. St. Barańskiego dla Polskiej Agencji Prasowej

WARSZAWA (PAP) — Jak wiadomo z doniesień prasowych, kosmonauci radziecy pomyślnie realizują od blisko 80 dni niezwykle ważne przedsięwzięcie naukowe: lot kombinowany „Sojuz 28” — „Salut 6” — „Sojuz 27”, którego częścią składową był również transportowy statek „Progress-1”. W ramach tego eksperymentu zgodnie z programem „Interkosmos” przewidziane są wspólne loty z udziałem przedstawicieli krajów wspólnoty socjalistycznej. W jaki sposób i gdzie przygotowywano reprezentantów naszego kraju do tej odpowiedzialnej i szczytnej działalności, na jakim etapie przygotowań znajdują się obecnie, jakiego typu zadania przyjdzie im jeszcze w tym roku wykonywać — na ten temat wypowiedział PAP udział komendant Wojskowego Instytutu Medycyny Lotniczej — pik prof. dr hab. Stanisław Barański.

Zacznę od przypomnienia — stwierdził na wstępie profesor — że z doniosłą inicjatywą włączenia do wspólnoty lotów załogowych przedstawicieli państw socjalistycznych w ramach „Interkosmos” Związek Radziecki wystąpił w lipcu 1978 r. Inicjatywa ta stała się dla nas wyzwaniem i wyrażeniem jednolitej woli socjalistycznej i przykładem prawdziwie międzynarodowej polityki ZSRR. Loty kosmonautów radzieckich, a także reprezentujących Czechosłowację, Polskę i NRD — jak to wynika z uzgodnionego planu i ustaleń — będą tworzyły jeden cykl złożonego programu badań. Poszczególne ekipy narodowe w ramach

Wspólny program kosmiczny

Wspólny program kosmiczny

ciąg dalszy na str. 2

Od 4 do 16 stopni C

Fala ciepła nad Polską

WARSZAWA (PAP) — W ciągu ostatnich doby wystąpiła na terenie całego kraju prawdziwie wiosenna pogoda. W ciągu dnia temperatury maksymalne dochodziły od plus 4 st. w Suwałkach do plus 15 st. w zachodniej części kraju. W Warszawie termometry wskazywały plus osiem st., jedynie w nocy były lokalne przymrozki.

Takie ocieplenia w lutym w naszym klimacie zdarzają się dość często. Najwyższą temperaturę lutego na ziemiach polskich zanotowano 22.02.1966 r. w Przemyślu — plus 18,6 st. Dość często zdarzają się w lutym wysokie temperatury dochodzące do 10—15 st.

Instytut Meteorologii i Gospodarki Wodnej przewiduje w okresie od 28 lutego do 4 marca stopniowe ochłodzenie. W dniach od 2. lutego do 2. marca spodziewane jest zachmurzenie umiarkowane okresami duże z opadami deszczu, lokalne mgły i zamglenia. Temperatura maksymalna w granicach plus 5 st. — 10 st., z możliwością

jeszcze wyższej w południowej i zachodniej części kraju. Temperatura minimalna od minus 2 st. do plus 3 st. wiatry umiarkowane z kierunków południowych.

z trzech województw

POSIEDZENIE WOJEWÓDZKIEGO ZESPOŁU POSELSKIEGO W ŁOMŻY

Pod przewodnictwem wiceministra Rolnictwa, posła Stefana Zawadzkiego odbyło się wczoraj w Łomży posiedzenie Wojewódzkiego Zespołu Poselskiego na temat stanu i kierunków rozwoju kultury w tym regionie.

Obrady zostały poprzedzone przygotowaniem na wielu płaszczyznach. Posłowie odbyli rekonesansy po województwie, spotykali się z mieszkańcami Zambrawa i Ciechanowca. W trakcie tych spotkań zapoznali się z potrzebami kulturalnymi społeczeństwa.

Materiał na posiedzenie przedłożył zastępca dyrektora Wydziału Kultury i Sztuki UW — Janusz Berner. Do najważniejszych zadań w rozwoju kultury w roku bieżącym należeć będzie m. in. dalsze umacnianie gminnych i miejsko-gminnych ośrodków kultury, jako placówek spełniających funkcje inspiratorskie. Kontynuowane będą prace nad doskonaleniem systemu współdziałania zawodowych placówek z zakładami pracy. Tworzyć się będzie warunki dla dalszego rozwoju lokalnych środków artystycznych. Realizacja tych zadań wymagać będzie wszechstronnego wykorzystania dotychczasowych doświadczeń wojewódzkich i terenowych placówek.

W Łomżyńskim działa WDK, 4 M-GDK na prawach rejonowych domów kultury, 7 miejsko-gminnych ośrodków kultury oraz 243 placówki wiejskie. Gminnych ośrodków kultury nie powołano dotychczas w 15 gminach. (zpj)

NARADA SEKRETARZY INSTANCJI PARTYJNYCH

W Łomży odbyła się wczoraj, pod przewodnictwem I sekretarza KW PZPR — Waldemara Szpalinskiego, narada I sekretarzy miejskich, miejsko-gminnych i gminnych komite-

ciąg dalszy na str. 2

W Skierniewicach, Siedlcach Chełmie i Kaliszu obradowały wojewódzkie konferencje PZPR

SKIERNIEWICE (PAP) — Z udziałem 240 delegatów odbyła się 27 bm. Wojewódzka Konferencja Sprawozdawczo-Wyborcza PZPR w Skierniewicach. W obradach uczestniczył członek Biura Politycznego KC PZPR, minister Spraw Wewnętrznych — Stanisław Kowalczyk.

Wybrano nowe władze partyjne. I sekretarzem KW PZPR został wybrany Ryszard Bryk.

konferencja przyjęła program działania wojewódzkiej

organizacji partyjnej na lata 1978—1980.

ciąg dalszy na str. 2

Huta „Katowice” Rekordowa ilość wytopów stali

KATOWICE (PAP) — W Hucie „Katowice” przeprowadzono w ciągu ostatniej doby (26 bm.) rekordową liczbę — 42 wytopy stali. W obydwu konwertorach wyprodukowanych zostało tego dnia około 13 tys. ton metalu, który przez stalowników naszego największego kombinatu metalurgicznego wytwarzany jest już w ponad stu gatunkach.

Obserwacje i eksperymenty kosmiczne

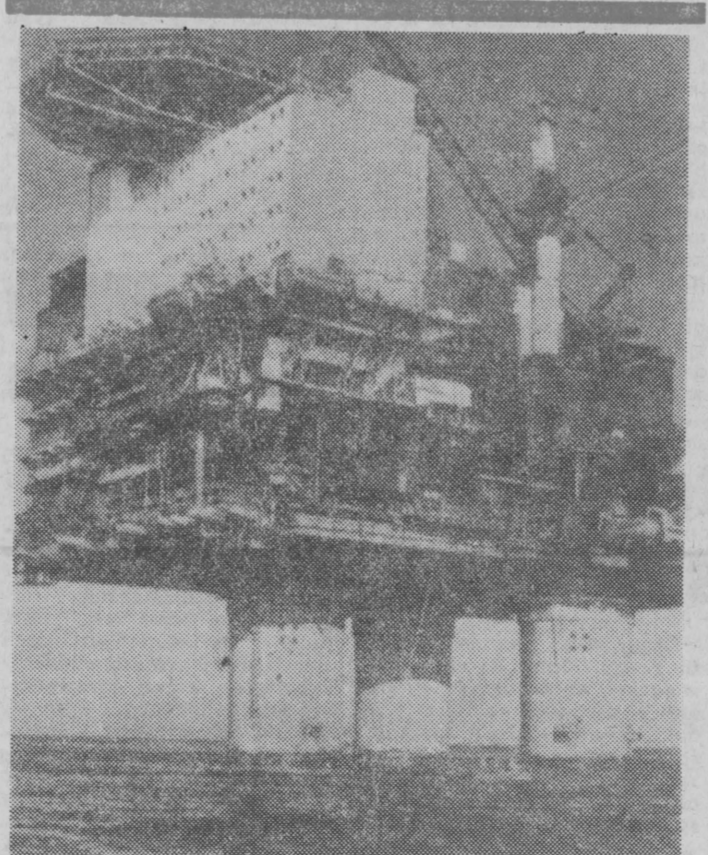
MOSKWA (PAP) — Już 80 dni pracują na orbicie ekologicznej kosmonauki Jurij Romanenko i Georgij Grezko. Na poniedziałek zaplanowano przegląd kontrolny systemów pokładowych i agregatów zespołu „Salut-6”. „Sojuz-27”, odpożyczony i ewakuacja na wieloetapowej i ćwiczenia na wieloetapowej i symulatorze treningowym. Kosmonauci dokonają również obserwacji wizualnych i zdjęć poszczególnych rejonów powierzchni Ziemi i oceanów. Według danych kontroli medycznej, stan zdrowia kosmonautów jest dobry.

Akty terroru w Turcji

ANKARA — Trzech niezidentyfikowanych osobników ostrzelało z broni maszynowej rezydencję Cahita Karakoca, przewodniczącego Wielkiego Zgromadzenia Narodowego Turcji. Incydent nie spowodował ofiar w ludziach. W 200-tysięcznym mieście Gaziantep we wschodniej Turcji w pobliżu granicy z Syrią doszło do zamieszek, w wyniku których zginęło 3 studentów, a podniecony tłum zdemolował i rozgrabił ponad 100 sklepów.

10 mln km w powietrzu

WARSZAWA (PAP) — Pierwszym pilotem Polskich Linii Lotniczych LOT, który przeleciał ponad 10 mln kilometrów (równa się to 250 przelotom wokół Równika) jest kpt. pilot DAMIAN ZUCHOWSKI. Ma on za sobą wylatanie 20,5 tys. godzin i zdobył je zsumowując okazaloby się, że przebywał w powietrzu łącznie 2 lata i 4 miesiące. Warto zastrzec, że na świecie jest niewielu pilotów komunikacyjnych, którzy przebywali w powietrzu ponad 20 tys. godzin.



CAF-UPI-telefoto

Pożar na norweskiej platformie wiertniczej

OSLO (PAP) — W wyniku pożaru, który wybuchł w sobotę na znajdującej się w budowie wielkiej norweskiej platformie wiertniczej na Morzu Północnym zginęło 5 osób. Platforma znajduje się w odległości 180 km od zachodu od Bergen.

Oslo (PAP) — W wyniku pożaru, który wybuchł w sobotę na znajdującej się w budowie wielkiej norweskiej platformie wiertniczej na Morzu Północnym zginęło 5 osób. Platforma znajduje się w odległości 180 km od zachodu od Bergen.

Po tragedii w Larnaka

Proces terrorystów arabskich w Nikozji

KAIR, LONDYN (PAP) — W poniedziałek rano rozpoczęła się w Nikozji proces 2 terrorystów arabskich, którzy zamordowali Jussufa Esi-Siba, dyrektora północnoegipskiego dziennika egipskiego „Al Ahram” i bliskiego współpracownika prezydenta Sa-

data. Przed sądem stanęli: 28-letni Jordanińczyk, Samir Mohammed Katar oraz 26-letni Kuwejczyk Zayed Hussein Ahmed Al-Ali, którym za ten czyn grozi kara śmierci.

Rząd cypryjski opublikował oficjalnie w niedzielę informację o przebiegu wydarzeń, do jakich doszło na lotnisku Larnaka przed tygodniem. Dokument ów stwierdza, że mniej niż na dwie godziny przed walką, jaka wybuchła na lotnisku, ambasador egipski w Nikozji obiecał, iż nie zostanie podjęta żadna akcja wojskowa. Prezydent Cypru przyrzekł natomiast, że dwaj Arabowie zostaną aresztowani natychmiast po uwolnieniu zakładników. Ambasador egipski zapewnił, że terroryści nie opuszczą żadnej sytuacji Cypru i zostaną zgodzić z ustawodawstwem cypryjskim.

Kaczka śmierć

OTTAWA (PAP) — Utrudzone chłodem dzikie kaczki nie domyślały się zapewnia, jak i koniec czeka, gdy służy na powierzchni jeziora Ontario w Kanadzie. W nocy chwycił ostrą mroź i około 400 ptaków przymarzło do lodu. Dzikim kaczkom grozi śmierć głodowa. Przed siedmiu laty zginęło w podobny sposób około pięciuset dzikich kaczek.

Odra wolna od lodów

SZCZECIN (PAP) — 27 bm. zakończono akcję lodową na Odrze w jej dolnym odcinku od Wuchowej aż do Szczecina. Uczestniczyli w niej trzy łodziarnice polskie „Lis”, „Puma” i „Swistak” oraz dwie jednostki Niemieckiej Republiki Demokratycznej. Zadanie było trudne. Mimo iż w tym roku Odra w tym rejonie faktycznie nie zamarażała, na całej jej długości utworzyły się natory lodowe uniemożliwiające nawigację. W niektórych miejscowościach utworzyły się prawdziwe lodowce sięgające niekiedy kilku metrów wysokości. Teraz wszystkie zostały już polamane, a tafle lodu swobodnie spływają w kierunku Jeziora Dąbskiego i Zalewu Szczecińskiego.

DALEKO OD SZOŚY

Przed nami zwiędzona zaspami szosa, na której nieustannie trzeba zwalniać i tak nie za szybką jazdą. Po obu stronach białe ściany lasów, a w ich prześwitach pola pokryte grubą warstwą śniegu. Ale dyrektor Przedsiębiorstwa Budownictwa Rolniczego w Elku — inż. Henryk Stefanowski zapewnia, że można dojechać prawie na wszystkie place budowy. — Tylko w Garłowie, gdzie budujemy dużą formę jałowiwny, musieliśmy przerwać robotę na skutek braku dojazdu.

— Daleko od szosy?

— Szesć kilometrów, po prostu w górnym polu. Wiele mamy takich budów. Dlatego przed olaty rok borykaliśmy się z różnymi trudnościami. Mrozy i zamiecie, wiosenne roztopy i jesienne pluczy...
— A sędania muszą być wykonane w terminie i dobrze, bo przecież najważniejsza jest żywność. Dlatego w tym roku przyjeżdżamy wyższą plan, na ogólną wartość robót 170 milionów złotych. Jeszcze w bieżącym kwartale przekazemy kilka obiektów, między innymi w Kalinowie.

Widziane z bliska

Żeby rolnictwo mogło dać więcej żywności, przynosić na jego modernizację i unowocześnienie, jak nigdy przedtem, miliardowe nakłady inwestycyjne. Głównie na rozwój przemysłu elastycznego i innych maszyn oraz na budowę obiektów produkcyjnych, takich jak farmy bydła i trzody chlewnej o tysiącach stanowisk w Łosajach i Chełcach, w Pisanicy i Dorórkach, suszarnie pasz i zaplecza techniczne POM, budownictwo mieszkaniowe dla pracowników PGR.

Skutki w budownictwie inwentarskim wynikające z realizacji programu żywnościowego — są widoczne na Białostockim i Łomżyńskim, a zwłaszcza w województwie suwalskim. I chociaż są to przedsięwzięcia i krytycznie uwagi pod adresem wykonawców, to jednak faktem jest, że szereg przedsiębiorstw grupowane w Zjednoczeniu Budownictwa Rolniczego w Białym-

stoku wnoszą duży wkład w szybki rozwój rolnictwa.
Dowodem tego są wyniki minionego roku, w którym ZBR przekazało do użytku 2100 izb mieszkalnych (w tym 300 ponadplanowo), 7825 stanowisk dla bydła (ponadplanowo 850), 5 tysięcy stanowisk dla trzody chlewnej (ponadplanowo 600) i dodatkowo 2800 stanowisk dla owiec.

Miliardy złotych, tysiące stanowisk inwentarskich, procenty... wszystko to określa skalę inwestycji. Żeby jednak lepiej uzmysłowić sobie rozmach i nowoczesność budownictwa rolniczego, warto z bliska zobaczyć niektóre obiekty. Chociażby te, w Ruskiej Wsi, w gminie Elk.

Firma na 500 krów składać się będzie z czterech pawilonów połączonych łącznikami i dwóch jałowiwni na 480 stanowisk, magazynu pasz, zbiorników na gnojówkę, przepompowni, oczyszczalni ścieków, stacji transformatorowej i agregatorni, zaplecza dla służby weterynaryjnej i zaplecza socjalnego oraz innych niezbędnych obiektów. Równocześnie, po drugiej stronie szosy powstaje zespół mieszkalny.

Można zgodzić się z dyrektorem Stefanowskim, że nie jest to łatwa w wykonaniu inwestycja. To po prostu duża fabryka mięsa, która — aby to mięso rosło — musi być wyposażona w urządzenia i instalacje wodociągowe-kanalizacyjne, wentylacyjne i klimatyzacyjne, w ciepłownicze i w inne, warunkujące zdrowy i szybki chów zwierząt.

Po budowie oprowadza nas młody mistrz Tadeusz Morawski. Młodzi są też ro-

botnicy z brygad Mariana Siemianko, Stanisława Dymka, Zdzisława Janiszewskiego. Gdy jedni montują jałowiwni, to drudzy budują w fermie stajenki do ubrojenia posadzkiowego, stajenki osłonowe, działowe i łączniki.

Chociaż zaczyna mrać pół lodowaty wiatr, na budowie trwa zgodna i harmonogramowa robota. Chwali swych kolegów młodszy Morawski. — Oni wszystko potrafili i murarstwo i ciesielstwo. A oni żartują widząc, że trzęsą się z zimna. — Tak mroź — mówi Siemianko — nie jest jeszcze straszny. Bywa gorzej i też się robi. Jesteśmy ciepło ubrani, są gorące napoje i supy. Naturalnie, że w zimie praca jest bardziej uciążliwa.

Razem z rolnikami

Na wiosnę czekają wszystkie załogi budownictwa rolniczego, zwłaszcza w Elku, Giżycku, Olecku, Suwałkach, Goldapi, które realizują największe zadania zjednoczenia. I to — mimo najtrudniejszych warunków atmosferycznych oraz terenowych — realizują najlepiej, co dowodzi dobrej organizacji i koordynacji robót, zwłaszcza solidnej pracy załóg.

Tegoroczne zadania w skali ZBR są wyższe od ubiegłorocznego wykonania o 8 procent i przekraczają w produkcji globalnej 2 miliardy złotych — informuje naczelny dyrektor mgr inż. Edward Kiśluk. — Do najważniejszych placów budowy należą osiedla mieszkaniowe w Michałowie, Białym Podlaskim, Suwałkach, Goldapi, Ławsku, Grajewie, Węgorzewie, Wydminach, Olecku, i Pozdrzdu, farmy trzody chlewnej w Kraśnianach, Barszczewie, Waśkach, Jazioru i Wólce Szczuczynskiej, farmy krów w Parzewie, Krzywcu i Kośmidrach, ferma owiec w Szudziałowie i II etap farmy drobiu w Rybolach. W sumie budujemy w tym roku 6,8 tys. izb mieszkalnych, 16 tysięcy stanowisk dla bydła, 24 tys. stanowisk dla trzody chlewnej, 10 tysięcy stanowisk dla owiec, wytwórnie pasz i inne obiekty.

W tym miejscu nasuwa się jednak pytanie, jakie działania podejmie zjednoczenie i przedsiębiorstwa, żeby sprostać tak wysokim obowiązkom?

— W ostatnich latach — mówi dyrektor — zjednoczenie znacznie wzmocniło swój potencjał produkcyjny. Uruchomiona fabryka domów w Olecku pozwoli już w bieżącym roku zmontować ponad 2 tysiące izb mieszkalnych, na budowane zakłady w Goldapi, Siemiatyczach i Giżycku uniezależnią zjednoczenie od importu prefa-

bratów z województwa elastyńskiego. Ponadto w najbliższym czasie zbudowana zostanie przesypania cementu w Suwałkach, zaplecze techniczno-usługowe w Białym Podlaskim, duża baza PRIM w Białymstoku, zaplecze i hotel OHP w Sokółce i hotel robotniczy w Białymstoku.
— Postęp jest wyraźny, lecz niewystarczający do potrzeb wynikających z zadań. Przed wszystkim odczuwamy dotkliwy brak środków transportowych, niedostatek stali i materiałów instalacyjnych, a ostatnio kruszywa.

O niedoborach tych sporo mówiono na sesjach KSR. Istnieje konieczność — podkreślano — wzmocnienia potencjału budowlanego, zapewnienia sprawnego zaopatrzenia i dobrego przygotowywania inwestycji. Nie wszystkie bowiem tegoroczne zadania zostały należycie przygotowane do realizacji w rejonie działania PBRol w Suwałkach, Piszku i Białegostoku.

Wiele zastrzeżeń budowlanych wywołuje dokumentacja. Po pierwsze, napływa ona z opóźnieniem i jest niekompletna, co powoduje perturbacje w zbilansowaniu sił i środków produkcyjnych sprowadzanych z różnych rejonów kraju. Po drugie, nie zawsze jest ona dostosowana do warunków klimatycznych w naszych województwach. Po trzecie, trafiają się w niej błędy dotyczące zarówno kubatury, jak też rozwiązań technicznych.

Wskazując na bariery wzrostu produkcji, wynikające z przyczyn zewnętrznych, uczestnicy obrad poddali jednocześnie krytyce własne niedociągnięcia. Szczególnie ostro ustosunkowano się do przejawów niegospodarności, lekceważenia dyscypliny pracy, zlej pracy sprzętu, szwankującej organizacji robót.

Wielu zwróciło uwagę na konieczność podjęcia działań na polu szkolenia i podniesienia jakości pracowników. Dużo uwagi w dyskusji poświęcono też problemowi jakości wykonanych obiektów. Niemniej — co należy zauważyć — bardzo słusznie zaakcentowano potrzebę nasiedlenia obiektów w odpowiedniej porze roku i większej dbałości o uzasadnienie pracowników służb rolnych.

aby w pełni wykonać tegoroczny plan, AKSR uznały za wskazane zrealizować go w I kwartale w 22 procentach. Styczeń wypadł dobrze i sadowalającą przebiegają roboty w lutym, aczkolwiek duże opady śniegu uniemożliwiły prowadzenie prac szerszym frontem. Dlatego też w każdym przedsiębiorstwie skoncentrowano siły na 4-5 wybranych, ze względu na warunki terenowe i terminy oddania, placach budowy.

RYSZARD KLIMASZEWSKI



Warunki zimowe nie pomagają w pracach montażowych.

Suwalska Fabryka Domów

Obecnie minus estery stopnie są niemożliwe w porównaniu do mrozów i zamieci z przełomu stycznia i lutego, kiedy to robota na kilkanaście dni stanęła zupełnie, a ziemie próbowano rozgrzewać palonymi oponami. Nie s tego nie wychodziło, gdyż koparki i tak nie mogły poradzić sobie z bryłami osuwającymi się do wykopu.
Na budowie Fabryki Domów w Suwałkach jest teraz wyraźne ożywienie. Generalny wykonawca — Białostockie Przedsiębiorstwo Budownictwa Przemysłowego informuje o zakończeniu fundamentowania wszystkich budynków produkcyjnych, ogrodzeniu terenu, postawieniu budynków zaplecza. Ku końcowi zbliża się montaż hali głównej.

— Do połowy marca — mówi kierownik budowy, Leszek Pośniak — będzie gotowy jej szkielet. Jednocześnie chemy przystąpić do montażu kotłowni, aby „Instal” mógł rozpocząć prace wewnętrzne obiektu. Kłopoty sprawiają nam podwykonawcy, którzy — o prócz doprowadzenia energii i wody — nie zrobili nic więcej. Najbardziej denerwuje nas stanowisko Białostockiego Przedsiębiorstwa Robót Inżynierskich Budownictwa Przemysłowego, które mając do wykonania najbardziej odpowiedzialny odcinek: kanalizację, sieć zewnętrzna, kanały deszczowe i burzowe w ubr. nie podjęło robót, w wyniku czego zadania ubiegłoroczne nie zostały wykonane...
Rozpoczynamy montaż, a to dla budowlanych oznacza wiele. Nie tylko zresztą dla budowlanych. Żywność zainteresowane są sprawą wiadze wojewódzkie. Dotyczy to także ludzi oczekujących na mieszkania.

Suwalska Fabryka Domów o rocznej produkcji 6 tys. izb jest inwestycją, na temat której sporo debatowano, zanim podjęto ostateczną decyzję o jej budowie. Przeważały potrzeby Suwałk i województwa. Jednakże generalny wykonawca — przypuszczając, iż suwalski „Fadom” to rzecz odległa — nie zatroszczył się o sprzęt, materiały i prefabrykaty, a także nie zawarł odpowiednich umów z podwykonawcami.
Skutek był taki, że budowa kuliała od samego początku. W roku ubiegłym z przeznaczonych na prace budowlane 70,5 mln zł wykorzystano zaledwie 39,9 proc. Z kwoty 45 mln zł przeznaczony na roboty budowlano-montażowe pozostało na koniec ponad 35 mln zł. W końcu minionego roku na-

stąpiła zdecydowana poprawa. BPPB bardziej energicznie zabrało się do roboty. Efektem tego jest prawie pełne pokrycie potrzeb w prefabrykach do montażu. Z Białegostoku dowozi się elementy żelbetowe. Poznański „Metoplast” nadesłał niezbędne świetliki i okna. Dzięki dobrej współpracy z suwalskim PKS nie ma kłopotów z transportem. Lepsza jest też rytmika dostaw cementu i kruszywa. Jest także, niezbędny na tym etapie budowy, pełen zestaw sprzętu ciężkiego.
Przełamano impas w kompletowaniu załogi. Pomimo dość znacznej fluktuacji pracuje tu — ponad 50 osób. Są wśród nich tacy jak montarzysta — Ryszard Radzewicz, cieśla — Józef Przybyła i zastępca kierownika budowy — Józef Peszko, którzy „zalicyll” taką szkołę, jaka była budowa Zakładu Górniczego w Soblewie.

— Obecnie — mówi kierownik budowy — ilość pracowników jest wystarczająca. Jedynie w końcowym etapie budowy, kiedy dojdą pracochłonne roboty wykończeniowe będziemy musieli zwiększyć obsadę. Na drogi wylejemy 4 tys. m sześć. betonu. Wiele prac będziemy musieli wykonać współdziałając z piekarnikami „Mostostalem”, którego zadaniem jest montaż wyposażenia.
Na montaż i kosmetykę przyjdzie jeszcze nieco poczekać. Ostateczny termin podjęcia rozruchu technologicznego suwalskiej Fabryki Domów określono na grudzień przyszłego roku. Termin ten musi być dotrzymany. Przypięśnienie oznacza uzyskanie w krótszym czasie 6 tys. izb. Nie trzeba nikogo przekonywać, jak to ma znaczenie.

Wody mineralne na gorące stanowiska pracy
360 tys. butelek z popularną „Kujawianką” i „Kryształką” opuszcza codziennie rozlewnie wód mineralnych w Clechocinku. Około 40 proc. całości produkcji tych napojów dostarcza się bezpośrednio do hut, cementowni i elektrowni. Z tegorocznej puli 75 milionów butelek, które opuszcza brama clechocińskiej rozlewni, handel i gastronomia otrzymują 45

ml sztuk, natomiast przemysł odbierze 30 mln butelek.
Przewiduje się, że dzięki zamontowaniu nowoczesnych urządzeń i aparatów wytwórczych o dużej wydajności uda się w roku przyszłym zwiększyć rozmiar produkcji do 140 mln butelek z wodą mineralną pochodzącą ze źródła kujawskiego uzdrowskiego. (PAP)

Ośrodek nie tworzy i tworzyć nie zamierza nowych systemów informatycznej obsługi branży budowlanej. Jest ich dostatecznie dużo i tak sformułowanych, że podstawowe potrzeby przedsiębiorstw mogą być zaspokajane.
Korzystanie z usług informatycznych wymaga porządku i systematyczności w prowadzeniu buchalterii i ewidencji w przedsiębiorstwach. Oczekiwania na pomoc komputera w tej materii jest nieporozumieniem, (D.G.)

Z zagranicy

Motoryzacyjne perspektywy

W światowych rocznikach statystycznych Czechosłowacji znajduje się na szóstym miejscu pod względem gęstości linii państwowej komunikacji samochodowej i kolejowej. CSRS należy również do światowej czołówki producentów samochodów osobowych i ciężarowych. Po drogach Czechosłowacji jeździ obecnie około półtora miliona pojazdów, a jeden samochód przypada na 10 mieszkańców kraju. W ciągu roku czechosłowacki przemysł motoryzacyjny produkuje blisko 200.000 wozów osobowych, 40.000 samochodów ciężarowych i ponad 2.500 autobusów. Czechosłowacja jest jednocześnie poważnym importerm samochodów osobowych, głównie z krajów socjalistycznych.

Największym popytem wśród samochodów krajowej produkcji cieszą się oczywiście popularne „Skody”. W ubiegłym roku zakłady samochodowe „Skoda” w Mładzie Bolesław rozpoczęły seryjną produkcję nowego typu samochodów „Skoda” 105 i 120 w pięciu wersjach. Lepsze silniki, bardziej estetyczna karoseria i wiele ulepszeń technicznych sprawiają, że samochód ten znalazł się w centrum zainteresowania automobilistów nie tylko krajowych, ale także zagranicznych.

W modernizacji wyrobów przemysłu motoryzacyjnego bierze się pod uwagę także w g l e d z e ekologiczne. Przed wszystkim chodzi o zmniejszenie hałasowości, wibracji i szkodliwych wydzielin. Wśród prac Instytutu badań i wyższych uczelni technicznych dużą wagę przywiązuje się do teoretycznego przygotowania nowości. Podstawowym zadaniem jest opracowywanie nowych typów pojazdów silnikowych z punktu widzenia unifikacji, specjal-



zacji i maksymalnej efektywności.
Zakłady Tatra w Kopřivnici specjalizują się w produkcji samochodów ciężarowych, a największe w Czechosłowacji zakłady Skoda-LIAZ — w produkcji ciężkich pojazdów drogowych typu LIAZ-100. Obecnie zakłady produkują już pierwsze egzemplarze tego typu. Są to ciągniki — naczepy 100-45 oraz 100-05. Mają one nowe silniki o mocy 257 KM i 280 KM, posiadają nowe rozwiązania kabiny, w siedzeniach dla kierowcy i 3 pasażerów, umieszczone w jednej linii.
Prócz trzech podstawowych, przygotowuje się 28 typów pojazdów dwu- i trzyosiowych. Wiele z nich otrzyma do 1990 roku nowe silniki. Podstawowym kryterium przy produkcji nowych pojazdów mechanicznych jest maksymalne przedłużenie ich żywotności. Pojazdy Skoda-LIAZ 100 oparte są na koncepcji „klockowej”, a powiązania poszczególnych typów uwzględniają maksymalną unifikację.

Troska o ludzi

Zakłady Przemysłu Bawełnianego „Narw” w Zambrowie przywiązują dużą wagę do spraw socjalnych pracowników i ich rodzin. Świadczy o tym m. in. fakt, że zajmują one drugie miejsce w branży włókienniczej w kraju we współzawodnictwie dotyczącym warunków socjalnych. W roku ubiegłym z różnych form wypoczynku organizowanych przez zakład, skorzystało około 900 osób, w tym ponad 400 z wczasów.
Działalność kulturalna młodzieży i starszych skupia się w Domu Kultury „Relax”. Warto dodać, że ZPB sprawują opiekę nad Szkołą Podstawową nr 3. W ubr. zorganizowały one dwa obozy dla uczniów a uczestniczyło w nich ponad 60 osób.

Pełną sprawą, o co od dawna ubiegają się pracownicy, jest otwarcie stołówki. (Jas)

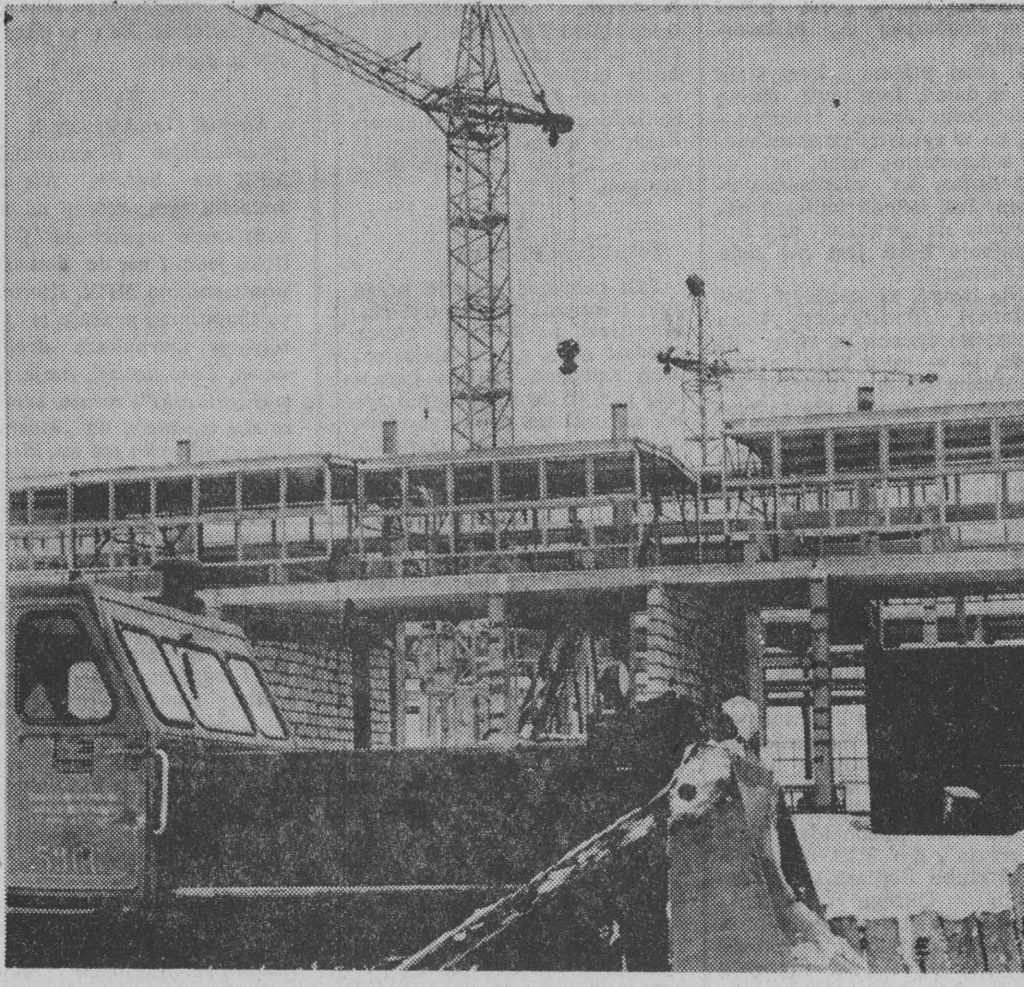
Uwaga, prenumeratory!

Prenumeratom prasy technicznej przypominamy, że RSW „Prasa — Książka — Ruch” z dniem 1 stycznia br. przejęła kolportaż całej prasy Wydawnictw Czasopism Technicznych NOT. Jednostki gospodarki uspołecznionej, instytucje i zakłady pracy samowiają prenumeratę prasy technicznej w miejscowych oddziałach i ekspozytach RSW „Prasa — Książka — Ruch”. W miejscowościach, w których nie ma jednostek RSW — w urzędach pocztowych, Cytelnicy indywidualni opłacają prenumeratę w urzędach pocztowych.

Prenumeratę prasy technicznej se zleceniem wysyłki na granicę przyjmuje RSW „Prasa — Książka — Ruch”, Centrala Kolportażu Prasy i Wydawnictw, ul. Towarowa 28, 00-958 Warszawa, konto PKO nr 1531-71. Prenumerata ze zleceniem wysyłki na granicę jest droższa o 60 proc. dla zleceniodawców indywidualnych i o 100 proc. dla zlecających instytucji i zakładów pracy.

Poszukiwani świadkowie zbrodni

Okręgowa Komisja Badania Zbrodni Hitlerowskich w Białymstoku swwaca się z prośbą o nadanie informacji dotyczących:
— bliższych okoliczności zamordowania w Królówcu (po przednio Kőnigsberg, obecnie Kaliningrad) Ireny Karuńskiej (Karwowskiej), zabranych przez hitlerowców ze wsi Szymany (gmina Grajewo);
— samordowania Adolfa Przebyszewskiego ze wsi Szymany, który w r. 1943 został stracony w Elku lub w Królówcu, prawdopodobnie na mocy wyroku sądu hitlerowskiego. Cenne są także bliższe dane dotyczące wydania wspomnianego wyroku i ewentualnie jego treści, a także wszelkie fakty zbrodni hitlerowskich i innych aktów terroru w Królówcu.
Wszelkie informacje należy nadsyłać pod adresem: Okręgowa Komisja Badania Zbrodni Hitlerowskich w Białymstoku, ul. M. Skłodowskiej-Curie 1, 15-800 Białystok, tel. 804-61, www. 56 lub 330-55.



Fragment budowanej w Suwałkach Fabryki Domów. Zdjęcia: Zdzisław Lenkiewicz

Na przykład grajewskiego WSS Wszystko dla dobra klienta

Oddział WSS „Spotem” w GRAJEWIE obsługuje miasto i okolice. Około 23 sklepów i 16 placówek drobnohandelnych spółdzielczości prowadzi, restaurację, kawiarnię, dwa bary i pięć punktów małej gastronomii. Z zakładów produkcyjnych dużą rolę spełniają piekarnia, cukiernia i wytwórnia wód gazowanych oraz zakład pracy nakładczej. Rozwija również działalność 11 punktów usługowych znajdujących się w dwóch osiedlach „Praktycznej Pani” i różnych rejonach miasta. W ubr. sprzedano mieszkańcom towary wartości 180 mln zł.

Wykonanie i przekroczenie ubiegłorocznych zadań gospodarczych jest zadaniem 280-osobowej załogi „Spotem”, która znacznie zwiększyła swoją operatywność, wydajność pracy, a także kulturę handlu i obsługi klientów. Wśród pracowników szczególnie wyróżniają się: Honorata Barnecka, Helena Baraska, Irena Chojnowska, Marian Dębicki, Barbara Skibińska, Jadwiga Cymek, Teresa Niedzwiecka, Helena Gajdzińska i Janina Aleksiejuk.

Niezastąpionym pomocnikiem jest samorząd spółdzielczy i aktywność członków pracujących w komitetach sklepowych. Na uwagę zasługują m.in. Jan Mielchowski, Józef Olsewski, Józef Majner, Władysław Mazurkiewicz i Halina Sereko.

Tegoroczne zadania grajewskiego Oddziału WSS „Spotem” są wysokie i wymagają wzmocnienia wysiłku całej załogi. Plan obrotów handlu spożywczego wzrósł o ponad 8 proc. (w porównaniu do wykonanego w ubiegłym roku) i wynosi 200 mln zł. Podobnie wzrosły zadania zakładów gastronomicznych, produkcyjnych i usługowych. Z myślą o lepszym i sprawniejszym zaspokojeniu potrzeb mieszkańców, opracowano wieloetapowy kierunki działania m.in. dotyczące usprawnienia organizacji dostaw pieczywa, mleka i jezt przetworów, rozszerzenia sprzedaży warzyw i owoców, a także mrozonek warzywno-owocowych i kulinarnych, zwiększenia własnej produkcji wyrobów garmażeryjnych. Jednocześnie ustalono program dalszej poprawy stanu sanitarnego i estetycznego placówek spółdzielczych, ich modernizacji, remontów i lepszego wyposażenia. (mar)

Warszawskie Przedsiębiorstwo Informatyki Przemysłu Budowlanego ETOB utworzyło swój filialny ośrodek biostocki 1 czerwca 1978 r. Dopiero Odra 1305 instalowana obecnie, urealni cel funkcjonalności tego placówki, czyli kompleksową obsługę informatyczną jednostek budowlanych trzech województw (w planie — woj. siedleckie).

Przez ponad 2,5 roku ośrodek funkcjonował w oparciu o sprzęt „góśdny”, z obciążeniami jeżdżącymi do Warszawy, Olsztyna, zatrudniano Odrę w białostockim ZETO. Jednocześnie

nie kompletowane obsadę — dził 88-etatowa. Pierwszy informatyczny ośrodek branżowy w regionie wśród swoich kontrahentów ma 15 przedsiębiorstw Białostockiego Zjednoczenia Budow-

„Odra” w budownictwie

znistywana już na trzy zmiany. Przy koszcie eksploatacji maszyny (3 tys. zł za godzinę) tylko tak efektywne jej wykorzystanie jest opłacalne. „Odra”, która ma ośrodek — to na razie zestaw podstawowy; na przyszły rok zapowiadają się kolejne urządzenia — dyski, monitory ekranowe...

BUD, ELTOR, niebawem dojdzie Huta Szkła.
Kierujący ośrodkiem, mgr Bogdan Kościuk zakłada, że z końcem roku 1978 Odra 1305 będzie wykony-

„Pierś chemią wyteńczyć”

W ośrodku Prasy Radia i TV koło Góldapi wyznaczyli sobie spotkanie działacze zajmujący się u-

Masaowa działalność na polu sportu, rekreacji i wypoczynku stanowią jedną z ważniejszych form pracy związków zawodowych i organizacji wyspecjalizowanych w tym kierunku.

Opiekunowie harcerzy

Rada Przyjaciół Harcerstwa w Augustowie jest dobrym przykładem działania społecznego kolektywu. Pracę cechuje głębokie zaangażowanie w sprawy miejscowego hufca ZHP.

Ostatnio, z inicjatywy Rady Przyjaciół Harcerstwa w Augustowie, przystąpiono do rozbudowy istniejącej bazy lokalowej. Do parterowego budynku nad rzeką dobudowano zostanie piętrowy obiekt.

W nowym obiekcie znajdują się pomieszczenia komendy hufca ZHP oraz gabinety metodyczne i izby tradycji.

Kubatura nowego obiektu wyniesie 417 m. sześć. Całkowity koszt wyniesie 1,6 mln. Prace wykonane w czynach społecznych przez załogi zakładów pracy wyniosły 30 proc. wartości kosztorysowej.

(W-W)

wych i turystycznych. W roku 1977 powszechny udział w tego typu imprezach wzięły załogi 25 zakładów z terenu województwa.

Wskaźniki te byłyby niewątpliwie jeszcze wyższe, gdyby nie wspomniana szczytowość bazy sportowo-rekreacyjnej.

O ile zrozumiała jest mała ilość hal sportowych, stadionów, czy pływalni — urządzenie to wymaga bowiem uruchomienia dużych nakładów finansowych i tzw. mocy przerobowych — o tyle niecałkowicie zrozumiałą jest niemała ilość kortów tenisowych, małych boisk sportowych, a także szkieletów sportowych, które nie wymagają przecież ani tak dużych nakładów, ani też wielkiej ilości materiałów budowlanych.

Fakty te nie umniejszają jednak zasług i ofiarności działaczy, którzy potrafili dysponować tak szczerą bazą zorganizowaną i przeprowadzić wiele atrakcyjnych imprez.

Węzłem zawodniczym w roku 1977 w kategorii miast zwyciężył Augustów przed Suwałkami i Elkiem.

Najlepsze ogniska TKKF działają przy suwalskim „Kolebnie” i Spółdzielni Mieszkanic w Elku, (stk)

miła trzećca z kolei zima, a dach jak przeciekal tak przecieka, a w toalecie brak drzew, jakości innych prac też pozostawia wiele do życzenia.

Ilu mistrzów przewinęło się przez osrodek, trudno policzyć. Dość, że w lipcu 1976 r. zerwano umowę z Mikołajem Malachowskim, edw komisja stwierdziła że ewaluacja nie nadaje się do przyjęcia.

Muzeum Okręgowe, ul. Sądowa 12 — czynne codziennie (z wyjątkiem poniedziałków i dni poświątecznych), w godz. 9-15, we wtorki i czwartki w godz. 9-18, w niedziele w godz. 13-17.

Wysokie Mazowieckie — „Zapach kobiecy”, prod. włosk. (od lat 18)

Wysokie Mazowieckie — „Zapach kobiecy”, prod. włosk. (od lat 18)

Wysokie Mazowieckie — „Zapach kobiecy”, prod. włosk. (od lat 18)

Wysokie Mazowieckie — „Zapach kobiecy”, prod. włosk. (od lat 18)

Wysokie Mazowieckie — „Zapach kobiecy”, prod. włosk. (od lat 18)

Wysokie Mazowieckie — „Zapach kobiecy”, prod. włosk. (od lat 18)

Wysokie Mazowieckie — „Zapach kobiecy”, prod. włosk. (od lat 18)



Przewodniczący WRZZ w Suwałkach, Witold Kozioł wręcza puchar przedstawicielowi Zakładów Płyt Piłśniowych i Wiórowych w Rucianem Nidzie — Rajmundowi Janowskiemu.

Echa publikacji Handel „ubranzowiony”

Na nasz krytyczny artykuł o handlu suwalskim „Dziś remanent” („GW” z 28 grudnia ubr.) zareagował jedynie oddział WSS w tym mieście.

W dodatku trudno inaczej nazwać pracę tej i wielu innych placówek — niż rozprawianiem. Handlowcy mają nawet przeciwko nam argumenty.

W dodatku trudno inaczej nazwać pracę tej i wielu innych placówek — niż rozprawianiem. Handlowcy mają nawet przeciwko nam argumenty.

W dodatku trudno inaczej nazwać pracę tej i wielu innych placówek — niż rozprawianiem. Handlowcy mają nawet przeciwko nam argumenty.

W dodatku trudno inaczej nazwać pracę tej i wielu innych placówek — niż rozprawianiem. Handlowcy mają nawet przeciwko nam argumenty.

W dodatku trudno inaczej nazwać pracę tej i wielu innych placówek — niż rozprawianiem. Handlowcy mają nawet przeciwko nam argumenty.

W dodatku trudno inaczej nazwać pracę tej i wielu innych placówek — niż rozprawianiem. Handlowcy mają nawet przeciwko nam argumenty.

W dodatku trudno inaczej nazwać pracę tej i wielu innych placówek — niż rozprawianiem. Handlowcy mają nawet przeciwko nam argumenty.

W dodatku trudno inaczej nazwać pracę tej i wielu innych placówek — niż rozprawianiem. Handlowcy mają nawet przeciwko nam argumenty.

W dodatku trudno inaczej nazwać pracę tej i wielu innych placówek — niż rozprawianiem. Handlowcy mają nawet przeciwko nam argumenty.

W dodatku trudno inaczej nazwać pracę tej i wielu innych placówek — niż rozprawianiem. Handlowcy mają nawet przeciwko nam argumenty.

W dodatku trudno inaczej nazwać pracę tej i wielu innych placówek — niż rozprawianiem. Handlowcy mają nawet przeciwko nam argumenty.

W dodatku trudno inaczej nazwać pracę tej i wielu innych placówek — niż rozprawianiem. Handlowcy mają nawet przeciwko nam argumenty.

W dodatku trudno inaczej nazwać pracę tej i wielu innych placówek — niż rozprawianiem. Handlowcy mają nawet przeciwko nam argumenty.

Obywatel a urząd

Mieszkaniec wsi Szczebra, Stanisław Kwiatkowski złożył do Urzędu Gminnego w Nowince w dniu 1 kwietnia ubr. podanie o kupno ciagnika „C 330”.

Rolnik zgłaszał się u przednio do Oddziału Banku Spółdzielczego w Nowince, ale bank odmówił przyjęcia przedpłaty.

Jak można przydać cofnąć, skoro go nie było! Jednocześnie ten sam rolnik złożył wniosek do wspomnianego banku o przydzielenie kredytu w wysokości 40 tys. zł na zakup maszyn rolniczych.

Odnosnie pierwszej i drugiej sprawy rolnik natychmiast złożył odwołanie, na które dotychczas nie otrzymał odpowiedzi.

Co na to Urząd Gminy w Nowince? J. WALUS

Rezultaty suwalskiego rolnictwa

Zakamienione pola, zakwaszone, podmokłe łąki i niska jakość gleb — nie stwarzają w woj. suwalskim najdogodniejszych warunków dla osiągnięcia wysokich wskaźników produkcyjnych w rolnictwie.

Bez względu na to, jakie osiąga rolnictwo Suwalszczyzny, ma więc całkiem oczywiste podstawy obiektywne. W rolnictwo trzeba ciągle wiele inwestować, by nadrobić jego opóźnienia i zmniejszyć dystans w stosunku do reszty kraju.

Choć daleko jeszcze do odrobienia zapóźnienia, to dwa minione lata trzeba ocenić jako bardzo owocne. Wybudowano ok. 30 tys. stanowisk dla bydła, 78 tys. stanowisk dla trzody chlewnej, oraz 14 tys. dla owiec.

W stosunku do roku 1975 o 3,4 proc. zwiększyło się pogłowie bydła (stan ponad 376 tys. sztuk), o 24,4 proc. zwiększyła się hodowla owiec, zaś hodowla trzody, choć nie osiągnęła poziomu z dobrego pod tym względem roku 1975 — zanotowała w ostatnim okresie wyraźnie pomyślne tendencje.

W stosunku do roku 1975 o 3,4 proc. zwiększyło się pogłowie bydła (stan ponad 376 tys. sztuk), o 24,4 proc. zwiększyła się hodowla owiec, zaś hodowla trzody, choć nie osiągnęła poziomu z dobrego pod tym względem roku 1975 — zanotowała w ostatnim okresie wyraźnie pomyślne tendencje.

W stosunku do roku 1975 o 3,4 proc. zwiększyło się pogłowie bydła (stan ponad 376 tys. sztuk), o 24,4 proc. zwiększyła się hodowla owiec, zaś hodowla trzody, choć nie osiągnęła poziomu z dobrego pod tym względem roku 1975 — zanotowała w ostatnim okresie wyraźnie pomyślne tendencje.

W stosunku do roku 1975 o 3,4 proc. zwiększyło się pogłowie bydła (stan ponad 376 tys. sztuk), o 24,4 proc. zwiększyła się hodowla owiec, zaś hodowla trzody, choć nie osiągnęła poziomu z dobrego pod tym względem roku 1975 — zanotowała w ostatnim okresie wyraźnie pomyślne tendencje.

W stosunku do roku 1975 o 3,4 proc. zwiększyło się pogłowie bydła (stan ponad 376 tys. sztuk), o 24,4 proc. zwiększyła się hodowla owiec, zaś hodowla trzody, choć nie osiągnęła poziomu z dobrego pod tym względem roku 1975 — zanotowała w ostatnim okresie wyraźnie pomyślne tendencje.

W stosunku do roku 1975 o 3,4 proc. zwiększyło się pogłowie bydła (stan ponad 376 tys. sztuk), o 24,4 proc. zwiększyła się hodowla owiec, zaś hodowla trzody, choć nie osiągnęła poziomu z dobrego pod tym względem roku 1975 — zanotowała w ostatnim okresie wyraźnie pomyślne tendencje.

W stosunku do roku 1975 o 3,4 proc. zwiększyło się pogłowie bydła (stan ponad 376 tys. sztuk), o 24,4 proc. zwiększyła się hodowla owiec, zaś hodowla trzody, choć nie osiągnęła poziomu z dobrego pod tym względem roku 1975 — zanotowała w ostatnim okresie wyraźnie pomyślne tendencje.

W stosunku do roku 1975 o 3,4 proc. zwiększyło się pogłowie bydła (stan ponad 376 tys. sztuk), o 24,4 proc. zwiększyła się hodowla owiec, zaś hodowla trzody, choć nie osiągnęła poziomu z dobrego pod tym względem roku 1975 — zanotowała w ostatnim okresie wyraźnie pomyślne tendencje.

W stosunku do roku 1975 o 3,4 proc. zwiększyło się pogłowie bydła (stan ponad 376 tys. sztuk), o 24,4 proc. zwiększyła się hodowla owiec, zaś hodowla trzody, choć nie osiągnęła poziomu z dobrego pod tym względem roku 1975 — zanotowała w ostatnim okresie wyraźnie pomyślne tendencje.

W stosunku do roku 1975 o 3,4 proc. zwiększyło się pogłowie bydła (stan ponad 376 tys. sztuk), o 24,4 proc. zwiększyła się hodowla owiec, zaś hodowla trzody, choć nie osiągnęła poziomu z dobrego pod tym względem roku 1975 — zanotowała w ostatnim okresie wyraźnie pomyślne tendencje.

W stosunku do roku 1975 o 3,4 proc. zwiększyło się pogłowie bydła (stan ponad 376 tys. sztuk), o 24,4 proc. zwiększyła się hodowla owiec, zaś hodowla trzody, choć nie osiągnęła poziomu z dobrego pod tym względem roku 1975 — zanotowała w ostatnim okresie wyraźnie pomyślne tendencje.

W stosunku do roku 1975 o 3,4 proc. zwiększyło się pogłowie bydła (stan ponad 376 tys. sztuk), o 24,4 proc. zwiększyła się hodowla owiec, zaś hodowla trzody, choć nie osiągnęła poziomu z dobrego pod tym względem roku 1975 — zanotowała w ostatnim okresie wyraźnie pomyślne tendencje.

Konflikty Spryt kontra naiwność

Samotna starszuszka P.Z. miała w ELKU pokój z kuchnią. Emerytura niewielka, chciała sobie poprawić warunki egzystencji. Zgłosił się do niej mężczyzna, zatrudniony w Elku, prosząc o przyjęcie go na sublokatora w kuchni.

Niedługo pomieszkam, zakładam mi mieszkanie służbowe — zapewniał. Zgodziła się. Po zameldowaniu lokatora kuchnia zapelniała się: przybyła cała rodzina — żona i dzieci.

W 35 numerze „Gazety Współczesnej” zamieściliśmy wypowiedź czytelniczki: „Ach, z tymi nazwami!”

Są dla przykładu w Góldapi ulice Tatyły, 15 Grudnia, 11 Kwietnia, 22 Listopada. Znaczenia wielu z tych nazw nawet sami góldapianie wyjaśnić nie potrafią.

W związku z tym warto rozważyć następującą propozycję: w takich wypadkach, gdy nazwa ulicy upamiętnia jakiegoś lokalnego bohatera lub ważne lokalne wydarzenie, może być liczą zawierająca nazwę tej ulicy uzupełnioną dodatkową tabliczką informacyjną.

W Gradach (gmina Nowogród) 15-letni Szymon K., uczeń Zasadniczej Szkoły „Mechanicznej” słownie skonstruował samolot, składający się z metalowej rurki i kołby karabinowej.

Zwarię w instalacji elektrycznej było przywrócić do normalnego stanu. Wymagało to wymiany przewodu stojanowego.

Woj. Szpital Zespólny im. Śniadeckiego, ul. M. Skłodowskiej-Curie 26, tel. 218-21 — chirurgii, oddziału chirurgii wewnętrznej, dziennej, chirurgii.

Woj. Szpital Zespólny im. Śniadeckiego, ul. M. Skłodowskiej-Curie 26, tel. 218-21 — chirurgii, oddziału chirurgii wewnętrznej, dziennej, chirurgii.

Woj. Szpital Zespólny im. Śniadeckiego, ul. M. Skłodowskiej-Curie 26, tel. 218-21 — chirurgii, oddziału chirurgii wewnętrznej, dziennej, chirurgii.

Woj. Szpital Zespólny im. Śniadeckiego, ul. M. Skłodowskiej-Curie 26, tel. 218-21 — chirurgii, oddziału chirurgii wewnętrznej, dziennej, chirurgii.

Woj. Szpital Zespólny im. Śniadeckiego, ul. M. Skłodowskiej-Curie 26, tel. 218-21 — chirurgii, oddziału chirurgii wewnętrznej, dziennej, chirurgii.

Woj. Szpital Zespólny im. Śniadeckiego, ul. M. Skłodowskiej-Curie 26, tel. 218-21 — chirurgii, oddziału chirurgii wewnętrznej, dziennej, chirurgii.

Każdy sobie Hajda „trojka”...

Plug odśnieżny oczyszcza jezdnie ulic eickich. Dobrze. Sprzątacze ulicznych ZOM oczyszczają chodniki. Dobrze. A przejście z jednej strony ulicy na drugą — abrakadabra.

Kulig nie jest niczym nowym, ale nawet tu można błysnąć innowacją. Ot, chociażby to, co proponuje augustowski Oddział WPT. Ruszyć w osniewiony las taką „trojką”, to dopiero jest atrakcja! Nic też dziwnego, że chętnych nie brakuje.

Kulig nie jest niczym nowym, ale nawet tu można błysnąć innowacją. Ot, chociażby to, co proponuje augustowski Oddział WPT. Ruszyć w osniewiony las taką „trojką”, to dopiero jest atrakcja! Nic też dziwnego, że chętnych nie brakuje.

Kulig nie jest niczym nowym, ale nawet tu można błysnąć innowacją. Ot, chociażby to, co proponuje augustowski Oddział WPT. Ruszyć w osniewiony las taką „trojką”, to dopiero jest atrakcja! Nic też dziwnego, że chętnych nie brakuje.

Kulig nie jest niczym nowym, ale nawet tu można błysnąć innowacją. Ot, chociażby to, co proponuje augustowski Oddział WPT. Ruszyć w osniewiony las taką „trojką”, to dopiero jest atrakcja! Nic też dziwnego, że chętnych nie brakuje.

Kulig nie jest niczym nowym, ale nawet tu można błysnąć innowacją. Ot, chociażby to, co proponuje augustowski Oddział WPT. Ruszyć w osniewiony las taką „trojką”, to dopiero jest atrakcja! Nic też dziwnego, że chętnych nie brakuje.

Radio i TV

W Suwałkach: 10.30, 12.00, 15.00, 17.00, 19.30, 22.00; 5.05 Poradnik domowy; 5.50 Muzyka; 6.35 Poradnik domowy; 6.45 Muzyka; 7.15 Muzyka; 7.45 Muzyka; 8.15 Muzyka; 8.45 Muzyka; 9.15 Muzyka; 9.45 Muzyka; 10.15 Muzyka; 10.45 Muzyka; 11.15 Muzyka; 11.45 Muzyka; 12.15 Muzyka; 12.45 Muzyka; 13.15 Muzyka; 13.45 Muzyka; 14.15 Muzyka; 14.45 Muzyka; 15.15 Muzyka; 15.45 Muzyka; 16.15 Muzyka; 16.45 Muzyka; 17.15 Muzyka; 17.45 Muzyka; 18.15 Muzyka; 18.45 Muzyka; 19.15 Muzyka; 19.45 Muzyka; 20.15 Muzyka; 20.45 Muzyka; 21.15 Muzyka; 21.45 Muzyka; 22.15 Muzyka; 22.45 Muzyka.

W Suwałkach: 10.30, 12.00, 15.00, 17.00, 19.30, 22.00; 5.05 Poradnik domowy; 5.50 Muzyka; 6.35 Poradnik domowy; 6.45 Muzyka; 7.15 Muzyka; 7.45 Muzyka; 8.15 Muzyka; 8.45 Muzyka; 9.15 Muzyka; 9.45 Muzyka; 10.15 Muzyka; 10.45 Muzyka; 11.15 Muzyka; 11.45 Muzyka; 12.15 Muzyka; 12.45 Muzyka; 13.15 Muzyka; 13.45 Muzyka; 14.15 Muzyka; 14.45 Muzyka; 15.15 Muzyka; 15.45 Muzyka; 16.15 Muzyka; 16.45 Muzyka; 17.15 Muzyka; 17.45 Muzyka; 18.15 Muzyka; 18.45 Muzyka; 19.15 Muzyka; 19.45 Muzyka; 20.15 Muzyka; 20.45 Muzyka; 21.15 Muzyka; 21.45 Muzyka; 22.15 Muzyka; 22.45 Muzyka.

W Suwałkach: 10.30, 12.00, 15.00, 17.00, 19.30, 22.00; 5.05 Poradnik domowy; 5.50 Muzyka; 6.35 Poradnik domowy; 6.45 Muzyka; 7.15 Muzyka; 7.45 Muzyka; 8.15 Muzyka; 8.45 Muzyka; 9.15 Muzyka; 9.45 Muzyka; 10.15 Muzyka; 10.45 Muzyka; 11.15 Muzyka; 11.45 Muzyka; 12.15 Muzyka; 12.45 Muzyka; 13.15 Muzyka; 13.45 Muzyka; 14.15 Muzyka; 14.45 Muzyka; 15.15 Muzyka; 15.45 Muzyka; 16.15 Muzyka; 16.45 Muzyka; 17.15 Muzyka; 17.45 Muzyka; 18.15 Muzyka; 18.45 Muzyka; 19.15 Muzyka; 19.45 Muzyka; 20.15 Muzyka; 20.45 Muzyka; 21.15 Muzyka; 21.45 Muzyka; 22.15 Muzyka; 22.45 Muzyka.

W Suwałkach: 10.30, 12.00, 15.00, 17.00, 19.30, 22.00; 5.05 Poradnik domowy; 5.50 Muzyka; 6.35 Poradnik domowy; 6.45 Muzyka; 7.15 Muzyka; 7.45 Muzyka; 8.15 Muzyka; 8.45 Muzyka; 9.15 Muzyka; 9.45 Muzyka; 10.15 Muzyka; 10.45 Muzyka; 11.15 Muzyka; 11.45 Muzyka; 12.15 Muzyka; 12.45 Muzyka; 13.15 Muzyka; 13.45 Muzyka; 14.15 Muzyka; 14.45 Muzyka; 15.15 Muzyka; 15.45 Muzyka; 16.15 Muzyka; 16.45 Muzyka; 17.15 Muzyka; 17.45 Muzyka; 18.15 Muzyka; 18.45 Muzyka; 19.15 Muzyka; 19.45 Muzyka; 20.15 Muzyka; 20.45 Muzyka; 21.15 Muzyka; 21.45 Muzyka; 22.15 Muzyka; 22.45 Muzyka.

W Suwałkach: 10.30, 12.00, 15.00, 17.00, 19.30, 22.00; 5.05 Poradnik domowy; 5.50 Muzyka; 6.35 Poradnik domowy; 6.45 Muzyka; 7.15 Muzyka; 7.45 Muzyka; 8.15 Muzyka; 8.45 Muzyka; 9.15 Muzyka; 9.45 Muzyka; 10.15 Muzyka; 10.45 Muzyka; 11.15 Muzyka; 11.45 Muzyka; 12.15 Muzyka; 12.45 Muzyka; 13.15 Muzyka; 13.45 Muzyka; 14.15 Muzyka; 14.45 Muzyka; 15.15 Muzyka; 15.45 Muzyka; 16.15 Muzyka; 16.45 Muzyka; 17.15 Muzyka; 17.45 Muzyka; 18.15 Muzyka; 18.45 Muzyka; 19.15 Muzyka; 19.45 Muzyka; 20.15 Muzyka; 20.45 Muzyka; 21.15 Muzyka; 21.45 Muzyka; 22.15 Muzyka; 22.45 Muzyka.

W Suwałkach: 10.30, 12.00, 15.00, 17.00, 19.30, 22.00; 5.05 Poradnik domowy; 5.50 Muzyka; 6.35 Poradnik domowy; 6.45 Muzyka; 7.15 Muzyka; 7.45 Muzyka; 8.15 Muzyka; 8.45 Muzyka; 9.15 Muzyka; 9.45 Muzyka; 10.15 Muzyka; 10.45 Muzyka; 11.15 Muzyka; 11.45 Muzyka; 12.15 Muzyka; 12.45 Muzyka; 13.15 Muzyka; 13.45 Muzyka; 14.15 Muzyka; 14.45 Muzyka; 15.15 Muzyka; 15.45 Muzyka; 16.15 Muzyka; 16.45 Muzyka; 17.15 Muzyka; 17.45 Muzyka; 18.15 Muzyka; 18.45 Muzyka; 19.15 Muzyka; 19.45 Muzyka; 20.15 Muzyka; 20.45 Muzyka; 21.15 Muzyka; 21.45 Muzyka; 22.15 Muzyka; 22.45 Muzyka.

W Suwałkach: 10.30, 12.00, 15.00, 17.00, 19.30, 22.00; 5.05 Poradnik domowy; 5.50 Muzyka; 6.35 Poradnik domowy; 6.45 Muzyka; 7.15 Muzyka; 7.45 Muzyka; 8.15 Muzyka; 8.45 Muzyka; 9.15 Muzyka; 9.45 Muzyka; 10.15 Muzyka; 10.45 Muzyka; 11.15 Muzyka; 11.45 Muzyka; 12.15 Muzyka; 12.45 Muzyka; 13.15 Muzyka; 13.45 Muzyka; 14.15 Muzyka; 14.45 Muzyka; 15.15 Muzyka; 15.45 Muzyka; 16.15 Muzyka; 16.45 Muzyka; 17.15 Muzyka; 17.45 Muzyka; 18.15 Muzyka; 18.45 Muzyka; 19.15 Muzyka; 19.45 Muzyka; 20.15 Muzyka; 20.45 Muzyka; 21.15 Muzyka; 21.45 Muzyka; 22.15 Muzyka; 22.45 Muzyka.

Samopaj ranit konstruktora

W Gradach (gmina Nowogród) 15-letni Szymon K., uczeń Zasadniczej Szkoły „Mechanicznej” słownie skonstruował samolot, składający się z metalowej rurki i kołby karabinowej.

Zwarię w instalacji elektrycznej było przywrócić do normalnego stanu. Wymagało to wymiany przewodu stojanowego.

Woj. Szpital Zespólny im. Śniadeckiego, ul. M. Skłodowskiej-Curie 26, tel. 218-21 — chirurgii, oddziału chirurgii wewnętrznej, dziennej, chirurgii.

Woj. Szpital Zespólny im. Śniadeckiego, ul. M. Skłodowskiej-Curie 26, tel. 218-21 — chirurgii, oddziału chirurgii wewnętrznej, dziennej, chirurgii.

Woj. Szpital Zespólny im. Śniadeckiego, ul. M. Skłodowskiej-Curie 26, tel. 218-21 — chirurgii, oddziału chirurgii wewnętrznej, dziennej, chirurgii.

Woj. Szpital Zespólny im. Śniadeckiego, ul. M. Skłodowskiej-Curie 26, tel. 218-21 — chirurgii, oddziału chirurgii wewnętrznej, dziennej, chirurgii.

Woj. Szpital Zespólny im. Śniadeckiego, ul. M. Skłodowskiej-Curie 26, tel. 218-21 — chirurgii, oddziału chirurgii wewnętrznej, dziennej, chirurgii.

Pożary

Groźny pożar wybuchł w domach rolnika Jana K. Czerwonec (gmina Nowogród) słownie skonstruował samolot, składający się z metalowej rurki i kołby karabinowej.

Zwarię w instalacji elektrycznej było przywrócić do normalnego stanu. Wymagało to wymiany przewodu stojanowego.

Woj. Szpital Zespólny im. Śniadeckiego, ul. M. Skłodowskiej-Curie 26, tel. 218-21 — chirurgii, oddziału chirurgii wewnętrznej, dziennej, chirurgii.

Woj. Szpital Zespólny im. Śniadeckiego, ul. M. Skłodowskiej-Curie 26, tel. 218-21 — chirurgii, oddziału chirurgii wewnętrznej, dziennej, chirurgii.

Woj. Szpital Zespólny im. Śniadeckiego, ul. M. Skłodowskiej-Curie 26, tel. 218-21 — chirurgii, oddziału chirurgii wewnętrznej, dziennej, chirurgii.

Woj. Szpital Zespólny im. Śniadeckiego, ul. M. Skłodowskiej-Curie 26, tel. 218-21 — chirurgii, oddziału chirurgii wewnętrznej, dziennej, chirurgii.

Woj. Szpital Zespólny im. Śniadeckiego, ul. M. Skłodowskiej-Curie 26, tel. 218-21 — chirurgii, oddziału chirurgii wewnętrznej, dziennej, chirurgii.

W razie wypadku

Woj. Szpital Zespólny im. Śniadeckiego, ul. M. Skłodowskiej-Curie 26, tel. 218-21 — chirurgii, oddziału chirurgii wewnętrznej, dziennej, chirurgii.

Woj. Szpital Zespólny im. Śniadeckiego, ul. M. Skłodowskiej-Curie 26, tel. 218-21 — chirurgii, oddziału chirurgii wewnętrznej, dziennej, chirurgii.

Woj. Szpital Zespólny im. Śniadeckiego, ul. M. Skłodowskiej-Curie 26, tel. 218-21 — chirurgii, oddziału chirurgii wewnętrznej, dziennej, chirurgii.

Woj. Szpital Zespólny im. Śniadeckiego, ul. M. Skłodowskiej-Curie 26, tel. 218-21 — chirurgii, oddziału chirurgii wewnętrznej, dziennej, chirurgii.

Woj. Szpital Zespólny im. Śniadeckiego, ul. M. Skłodowskiej-Curie 26, tel. 218-21 — chirurgii, oddziału chirurgii wewnętrznej, dziennej, chirurgii.

Woj. Szpital Zespólny im. Śniadeckiego, ul. M. Skłodowskiej-Curie 26, tel. 218-21 — chirurgii, oddziału chirurgii wewnętrznej, dziennej, chirurgii.

Woj. Szpital Zespólny im. Śniadeckiego, ul. M. Skłodowskiej-Curie 26, tel. 218-21 — chirurgii, oddziału chirurgii wewnętrznej, dziennej, chirurgii.